

# Dell 27 Monitor - P2720D

Dell Display Manager

Manual do utilizador

Modelo: P2720D  
Modelo regulamentar: P2720Dc





**NOTA:** Uma NOTA indica informações importantes que o ajudam a utilizar melhor o seu computador.



**ATENÇÃO:** ATENÇÃO indica potenciais danos no hardware ou perda de dados se as instruções não forem seguidas.



**AVISO:** Um AVISO indica risco potencial de danos materiais, ferimentos ou morte.

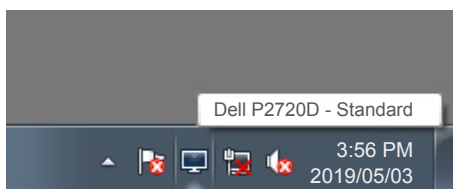
**Copyright © 2019 Dell Inc. ou suas subsidiárias. Todos os direitos reservados.** Dell, EMC e outras marcas comerciais são marcas comerciais da Dell Inc. ou suas subsidiárias. Outras marcas comerciais poderão ser marcas comerciais dos respetivos proprietários.

# Índice

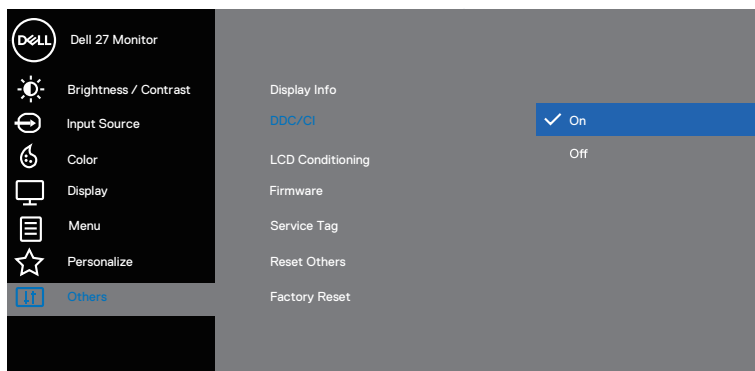
<b>Descrição geral .....</b>	<b>4</b>
<b>Utilizar a janela de Quick Settings (Definições rápidas).....</b>	<b>5</b>
<b>Definir as funções de exibição básicas.....</b>	<b>7</b>
<b>Atribuir modos predefinidos a aplicações.....</b>	<b>9</b>
<b>Organizar o Windows com Easy Arrange (Fácil organização).....</b>	<b>11</b>
<b>Gerir várias entradas de vídeo .....</b>	<b>14</b>
<b>Restaurar posições da aplicação .....</b>	<b>15</b>
<b>Colocar o DDM numa janela ativa (Windows 10 apenas).....</b>	<b>18</b>
<b>Aplicar funcionalidades de poupança de energia.....</b>	<b>20</b>
<b>Resolução de problemas .....</b>	<b>21</b>

# Descrição geral

O Dell Display Manager é uma aplicação para Windows utilizada para gerir um monitor ou um grupo de monitores. Permite ajustar manualmente a imagem exibida, atribuir definições automáticas, efetuar a gestão da energia, rodar a imagem e outras funcionalidades em monitores Dell seleccionados. Uma vez instalado, o Dell Display Manager será executado sempre que o sistema é iniciado e será exibido o ícone correspondente na barra de notificações. É possível aceder às informações dos monitores ligados ao sistema colocando o rato sobre o ícone na barra de notificações.

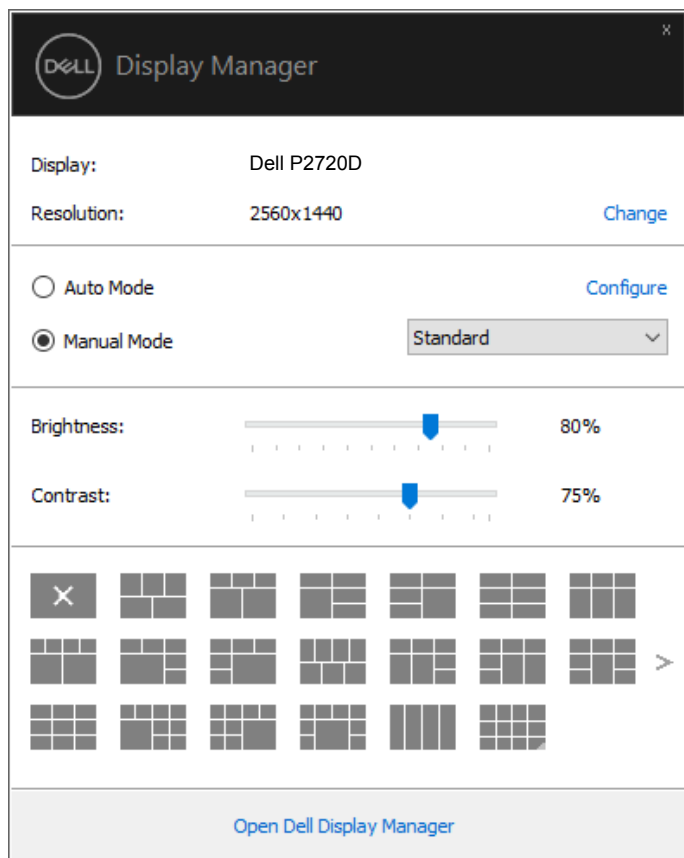


**NOTA:** O Dell Display Manager utiliza canal DDC/CI para comunicar com o seu monitor. Certifique-se de que o canal DDC/CI está ativado no menu da seguinte forma.



# Utilizar a janela de Quick Settings (Definições rápidas)

Pode abrir a janela **Quick Settings (Definições rápidas)** clicando no ícone do Dell Display Manager na barra de notificações. Quando existir mais do que um modelo Dell suportado ligado ao sistema, é possível selecionar um monitor alvo específico utilizando o menu existente. A janela **Quick Settings (Definições rápidas)** permite ajustar facilmente os níveis de brilho e contraste do monitor. Pode selecionar **Manual Mode (Modo manual)** ou **Auto Mode (Modo automático)**, e alterar a resolução do ecrã.



A janela **Quick Settings (Definições rápidas)** também permite aceder à interface de utilizador avançada do Dell Display Manager, onde é possível ajustar as funções básicas, configurar Auto Mode (Modo automático) e aceder a outras funcionalidades.

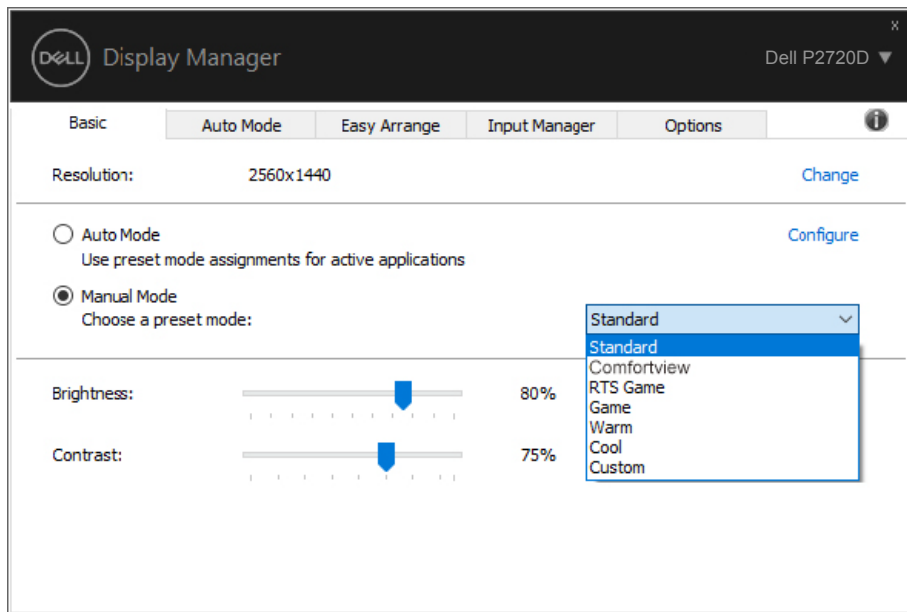
 **NOTA:**

<b>Funcionalidade</b>	<b>Função</b>	<b>Descrição</b>
Acesso rápido ao DDM	Tecla rápida de acesso à IU do DDM.	Ctrl+Shift+D Utilize a tecla de página acima/página abaixo ou clique em “>” para percorrer todos os esquemas de Easy Arrange (Fácil organização).
	Controlar um monitor individual numa configuração de vários monitores	Para seleccionar o monitor no menu pendente, o monitor seleccionado apresenta o logótipo da Dell. Mova a IU do DDM para o monitor a controlar. Pressione Ctrl+Shift+D para aceder à mini IU sob o ponteiro do rato.



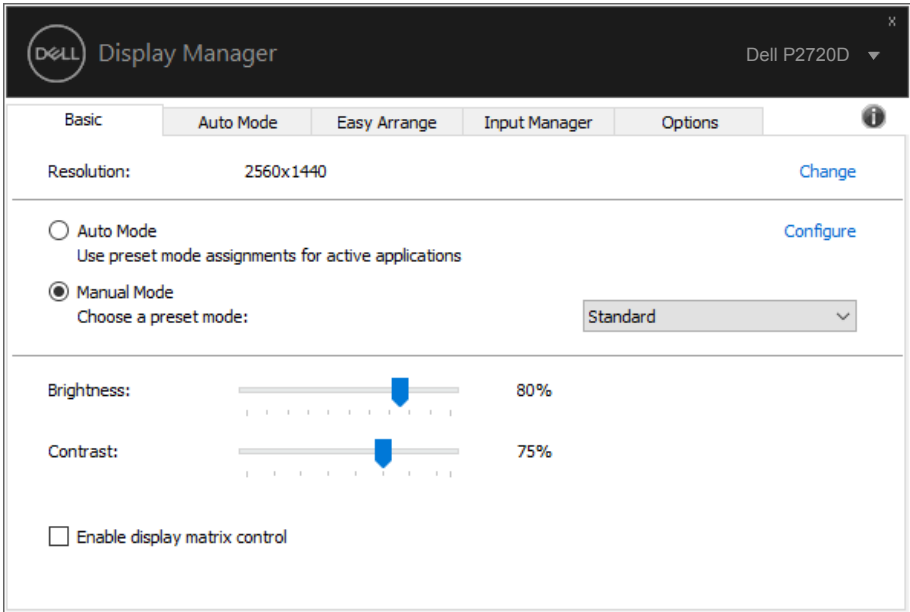
# Definir as funções de exibição básicas

Pode seleccionar **Manual Mode (Modo manual)**, que permite seleccionar manualmente um modo predefinido, ou **Auto Mode (Modo automático)**, que aplica um modo predefinido com base da aplicação ativa. Será exibida uma mensagem no ecrã indicando o modo predefinido atual de cada vez que for alterado. Os níveis de **Brightness (Brilho)** e **Contrast (Contraste)** do monitor seleccionado podem ser também ajustados diretamente a partir do separador **Basic (Básico)**.



**NOTA:** Quando são ligados vários monitores Dell, selecione “Ativar controlo de matriz de exibição” para aplicar controlos de predefinições de brilho, contraste e cor a todos os monitores.








# Atribuir modos predefinidos a aplicações

---

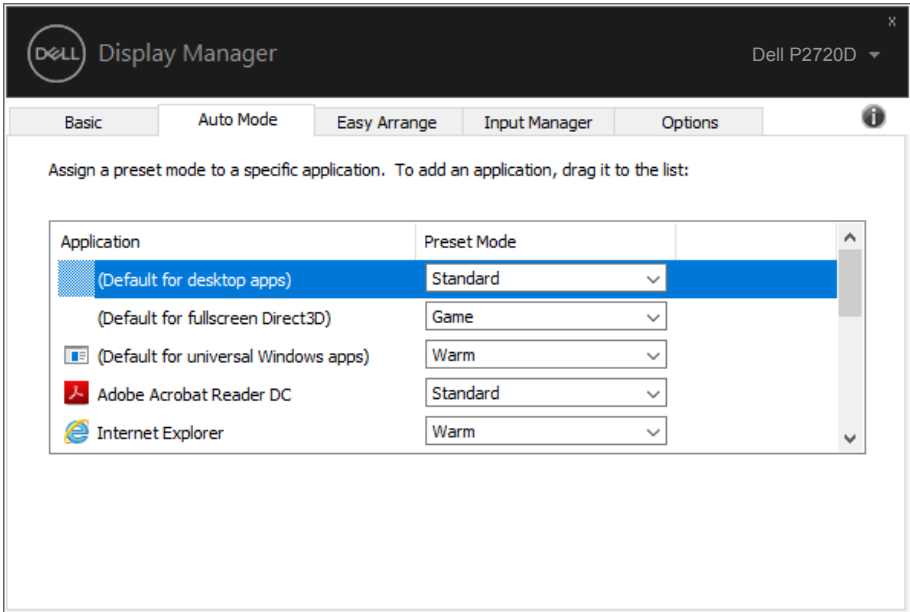
O separador **Auto Mode (Modo automático)** permite associar um Preset Mode (Modo predefinido) específico a uma aplicação específica, e aplicá-lo automaticamente. Quando **Auto Mode (Modo automático)** é ativado, o Dell Display Manager muda automaticamente para o **Preset Mode (Modo predefinido)** correspondente sempre que a aplicação associada é ativada. O **Preset Mode (Modo predefinido)** atribuído a uma aplicação em particular pode ser o mesmo para cada monitor ligado, ou pode variar de monitor para monitor.

O Dell Display Manager está pré-configurado para diversas aplicações populares. Para adicionar uma aplicação nova à lista de atribuição, basta arrastar a aplicação do ambiente de trabalho do menu Iniciar do Windows ou de qualquer outro local e largar na lista atual.

 **NOTA: Não são suportadas atribuições de Modo predefinido a ficheiros batch, scripts, loaders e ficheiros não executáveis, como arquivos zip ou ficheiros compactados.**

Também pode configurar o modo predefinido Jogos para utilizar sempre que uma aplicação Direct3D é executada no modo de ecrã inteiro. Para evitar que uma aplicação utilize o modo, atribua-lhe um modo predefinido diferente.

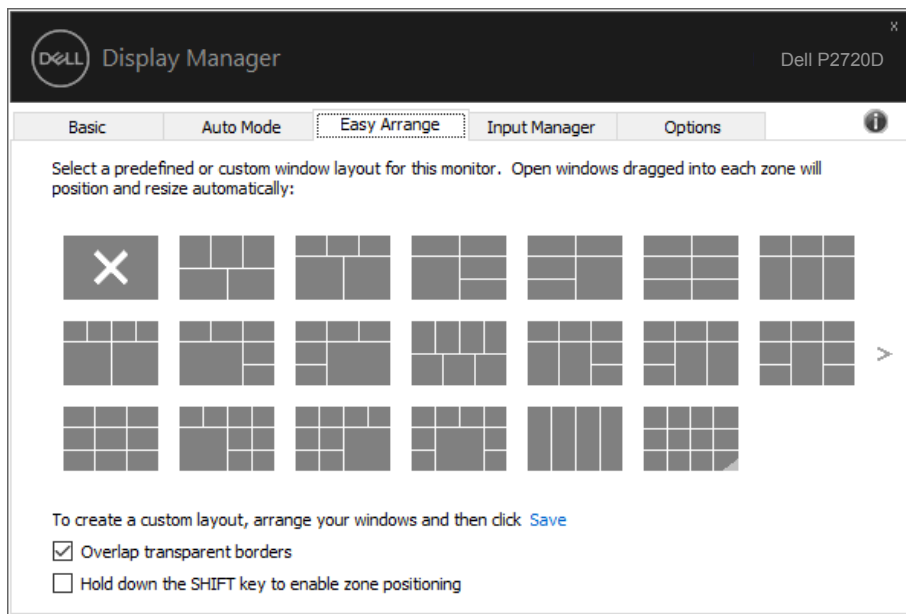




# Organizar o Windows com Easy Arrange (Fácil organização)


Nos monitores Dell suportados, o separador **Easy Arrange (Fácil organização)** permite organizar facilmente as janelas abertas num dos esquemas predefinidos arrastando-as para as zonas. Pressione “>” ou utilize a tecla Página Acima/Página Abaixo para encontrar mais esquemas. Para criar um esquema personalizado, organize as janelas abertas e clique em **Save (Guardar)**.

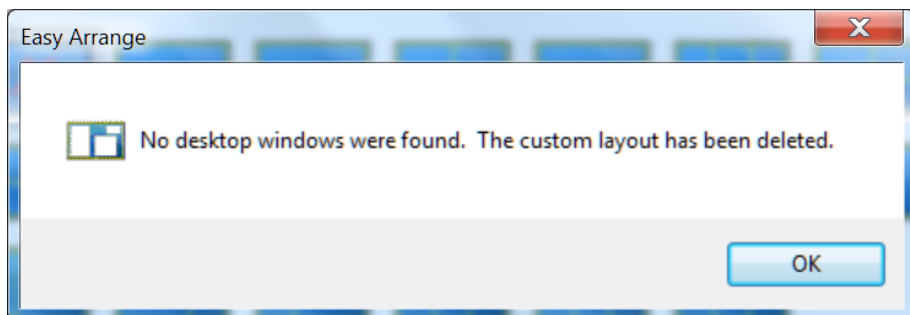
Para começar a usar o **Easy Arrange (Fácil organização)**, escolha um monitor alvo e selecione um dos esquemas predefinidos. As regiões para esse esquema são exibidas temporariamente no monitor. Em seguida, arraste uma janela aberta pelo monitor. Enquanto arrasta a janela, o esquema de janelas atual é apresentado e uma região ativa fica destacada quando a janela passa sobre ela. A qualquer momento, largue a janela na região ativa para colocá-la nessa região.



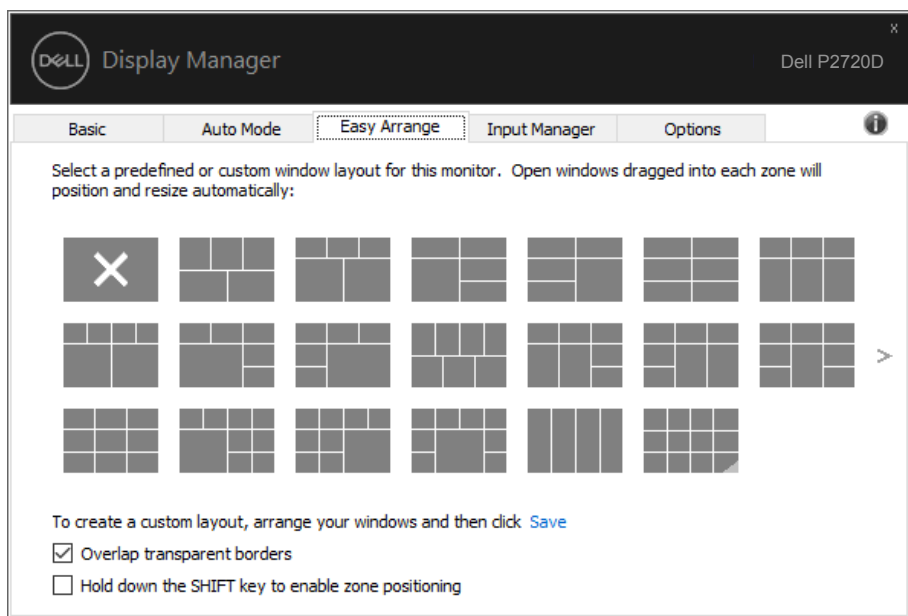
Para criar um esquema de janelas personalizado, dimensione e posicione as janelas (no máximo 10) no ambiente de trabalho e clique no link Guardar em **Easy Arrange (Fácil organização)**. O tamanho e a posição das janelas é guardado como um modelo personalizado, e é criado o ícone de esquema personalizado.



 **NOTA:** Esta opção não guarda ou memoriza as aplicações que estão abertas. Apenas o tamanho e a posição das janelas são guardados.



Para utilizar o esquema personalizado, selecione o ícone de esquema personalizado. Para eliminar o esquema personalizado atualmente guardado, feche todas as janelas no ambiente de trabalho e clique no link Guardar em **Easy Arrange (Fácil organização)**.



Existem outras formas avançadas de utilizar a função Fácil organização. Consulte a tabela abaixo.

<b>Funcionalidade</b>	<b>Função</b>	<b>Descrição</b>
Fácil organização melhorada	Esquemas personalizados	Guarde e nomeie 5 padrões de Easy Arrange (Fácil organização) personalizados.  Configure padrões x*y.
	5 esquemas MRU (mais usados recentemente)	Pressione Ctrl+Shift+Home para alternar entre os últimos 5 esquemas MRU.
	Redimensionamento de partição dinâmico	Mantenha premida a tecla Ctrl enquanto redimensiona o esquema atual de Easy Arrange (Fácil organização) para ajustar o tamanho e os números das células num esquema.  O padrão de Easy Arrange (Fácil organização) recentemente formado é guardado na posição do ícone de Easy Arrange (Fácil organização).  Mantenha premida a tecla Ctrl enquanto clica num ícone de esquema modificado para restaurá-lo para o esquema predefinido.
	Esquemas de Fácil organização para modo de retrato	Os ícones de Easy Arrange (Fácil organização) de modo de retrato são apresentados quando roda o monitor.

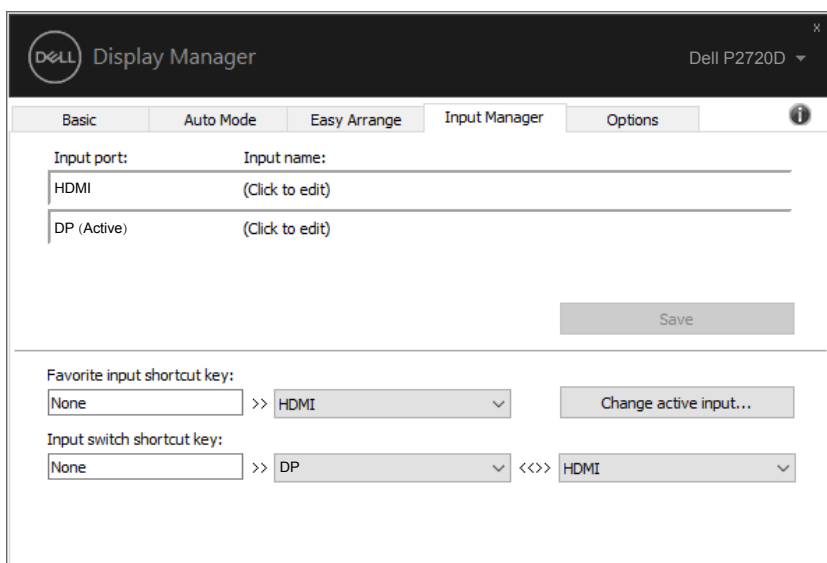


# Gerir várias entradas de vídeo

O separador **Input Manager (Gestor de entrada)** permite gerir de forma prática várias entradas de vídeo ligadas ao seu monitor Dell. Facilita muito a mudança entre as entradas quando trabalha com vários computadores.

São listadas todas as portas de entrada de vídeo disponíveis para o seu monitor. Pode atribuir o nome que quiser a cada entrada. Guarde as suas mudanças após a edição.

Pode definir uma tecla de atalho para mudar rapidamente para a sua entrada favorita e outra tecla de atalho para alternar rapidamente entre duas entradas se trabalhar frequentemente entre elas.



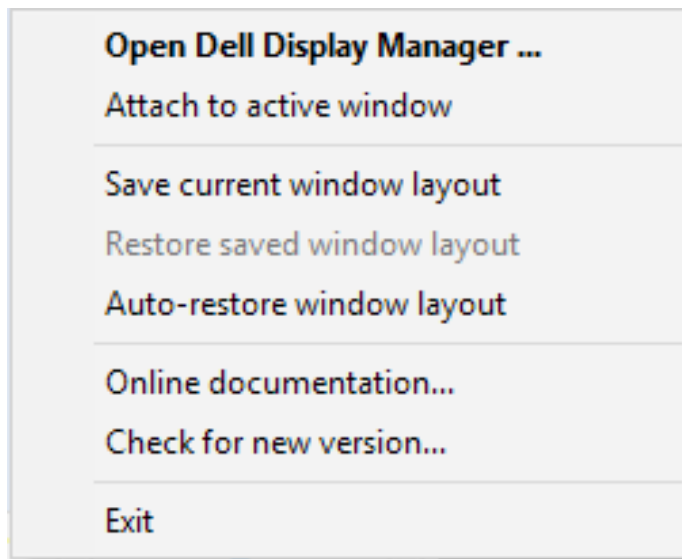
**NOTA:** O DDM comunica com o seu monitor mesmo quando o monitor exibe vídeo de outro computador. Pode instalar o DDM no PC que utiliza frequentemente e controlar a troca de entrada a partir dele. Também pode instalar o DDM noutros PC ligados ao monitor.



# Restaurar posições da aplicação

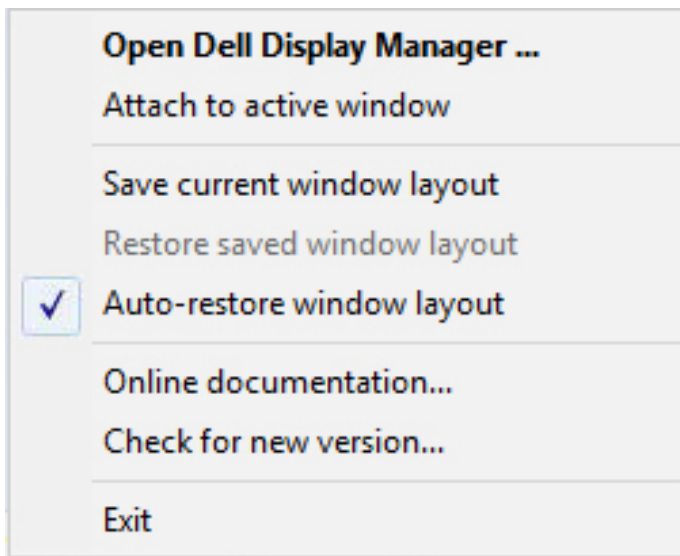
---

O DDM pode ajudar a restaurar as janelas da aplicação nas suas posições quando volta a ligar o computador ao(s) monitor(es). Pode aceder rapidamente a esta funcionalidade clicando com o botão direito no ícone do DDM na barra de notificações.

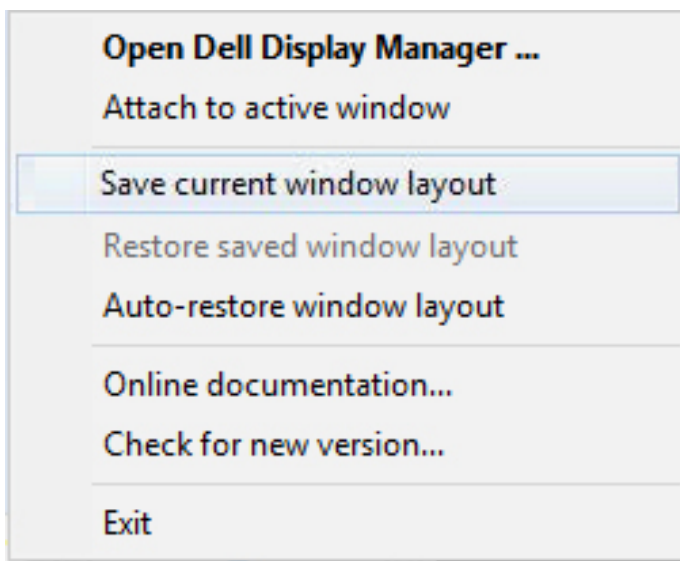


Se escolher “**Auto-restore window layout (Restaurar automaticamente o esquema de janelas)**”, as posições das janelas da sua aplicação são rastreadas e memorizados pelo DDM. O DDM coloca automaticamente as janelas da aplicação nas suas posições originais quando volta a ligar o PC ao(s) monitor(es).





Se pretender regressar a um esquema favorito depois de deslocar as janelas da aplicação, pode seleccionar primeiro **“Save current window layout (Guardar esquema de janelas atual)”** e, em seguida, **“Restore saved window layout (Restaurar esquema de janelas guardado)”**.





Pode utilizar monitores com diferentes esquemas ou resoluções na sua rotina diária, e pode aplicar-lhes diferentes esquemas de janelas. O DDM reconhece o monitor que voltou a ligar e restaura as posições da aplicação em conformidade. Caso necessite de substituir um monitor numa configuração de matriz de monitores, pode guardar o esquema de janelas antes de efetuar a substituição e restaurar o esquema depois de instalar o novo monitor.

 **NOTA: Para desfrutar desta funcionalidade, deverá manter as suas aplicações em execução. O DDM não executa aplicações.**



# Colocar o DDM numa janela ativa (Windows 10 apenas)

---

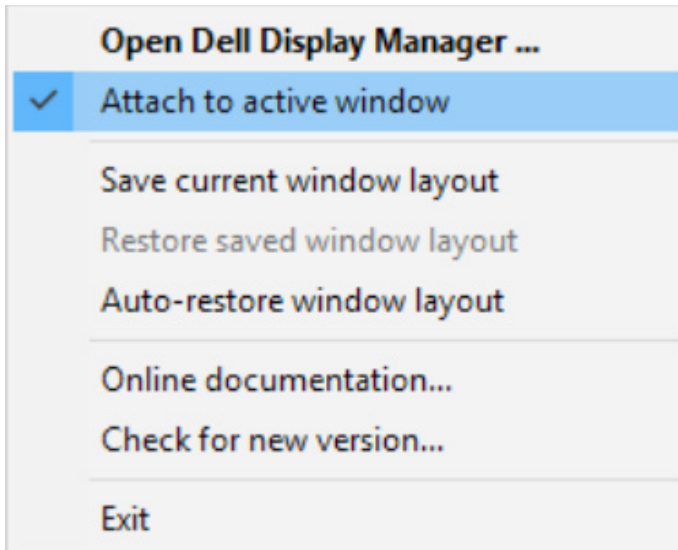
O ícone do DDM pode ser incluído na janela ativa na qual está a trabalhar. Clique no ícone para aceder facilmente às funcionalidades seguintes.

---

<b>Funcionalidade</b>	<b>Função</b>	<b>Descrição</b>
Colocar o DDM numa janela ativa (Windows 10 apenas)	Mudar a predefinição ou ajustar a diferentes partições	O ícone do DDM é incluído na janela ativa e o utilizador pode mudar facilmente a posição da janela, mudar o modo de cor predefinido e associar o modo de predefinição automática.
	Acionar botão de atalho	Pressionar Ctrl+Shift+Ins na janela de uma aplicação em execução também acionar o menu DDM incluído.
	Mover a janela da aplicação entre as células de Easy Arrange (Fácil organização)	Envie a janela da aplicação para a célula de Easy Arrange (Fácil organização) anterior/seguinte.
	Mover a janela da aplicação entre os monitores	Envie a janela da aplicação para o monitor anterior/seguinte.

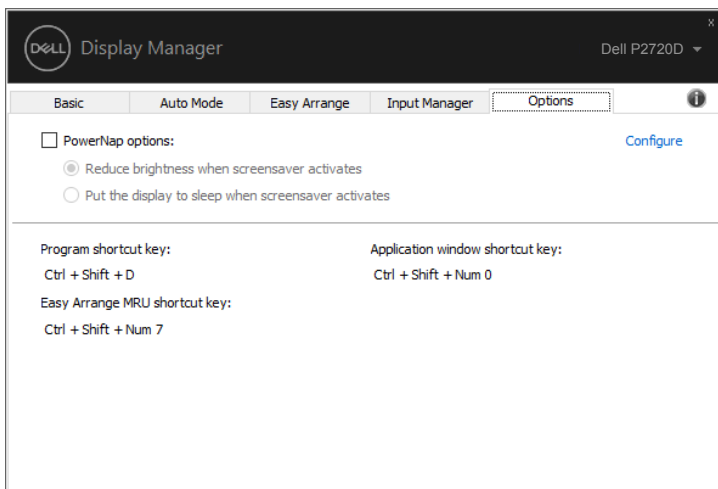
---





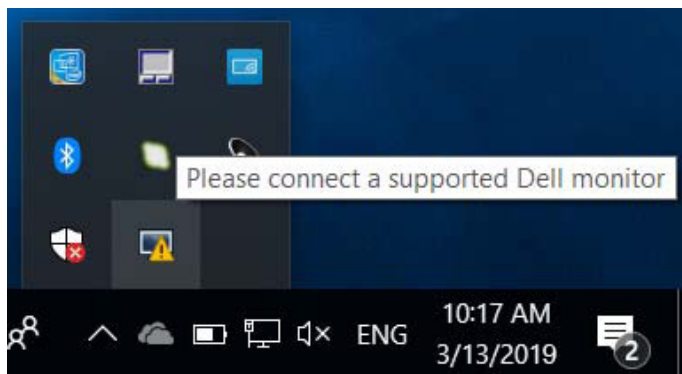
# Aplicar funcionalidades de poupança de energia

Nos modelos Dell suportados, o separador **Options (Opções)** disponibiliza opções de poupança de energia PowerNap. Pode escolher definir o brilho do monitor para o nível mínimo ou colocar o monitor em suspensão quando a proteção de ecrã for ativada.



# Resolução de problemas

Se o DDM não funcionar no seu monitor, o DDM apresentará o ícone seguinte na barra de notificações.



Clique no ícone, o **DDM** exibe uma mensagem de erro mais detalha.



Observe que o DDM funciona apenas em monitores da marca Dell. Se utilizar monitores de outros fabricantes, o DDM não os suporta.

Se o DDM não conseguir detetar e/ou comunicar com um monitor Dell suportado, siga as ações seguintes para resolver o problema:

1. Certifique-se de que o cabo de vídeo está devidamente ligado ao monitor e ao PC, especialmente os conectores, que devem estar firmemente introduzidos.
2. Verifique o menu OSD do monitor para garantir que a opção DDC/CI é ativada.
3. Certifique-se de que adquire o controlador de exibição correto e o mais recente ao fabricante de placas gráficas (Intel, AMD, NVidia, etc.). O controlador de exibição resulta muitas vezes na avaria do DDM.



4. Remova quaisquer estações de ancoragem ou extensores ou conversores de cabos entre o monitor e a porta da placa gráfica. Alguns extensores, concentradores ou conversores podem não suportar corretamente DDC/CI e podem provocar a avaria do DDM. Atualize o controlador do dispositivo se estiver disponível a versão mais recente do mesmo.
5. Reinicie o sistema.

O DDM pode não funcionar com os seguintes monitores:

- Modelos de monitores Dell anteriores a 2013 e a série D dos monitores Dell. Consulte os websites de suporte aos produtos Dell para mais informações
- Monitores para jogos que utilizam tecnologia G-sync baseada em Nvidia
- Os monitores virtuais e sem fios não suportam DDC/CI
- Alguns modelos mais antigos de monitores DP 1.2, pode ser necessário desativar MST/DP 1.2 utilizando o menu OSD do monitor.

Se o PC estiver ligado à Internet, receberá uma mensagem quando estiver disponível uma versão mais recente da aplicação do DDM. Recomendamos que transfira e instale a mais recente aplicação do DDM.

Também pode verificar se existe uma versão mais recente clicando com o botão direito no ícone do DDM enquanto pressiona a tecla "shift".

