

Dell

P2219H/P2319H/P2419H/P2719H


Guide d'utilisation


Modèle : P2219H/P2319H/P2419H/P2719H

Modèle réglementaire : P2219Hb/P2319Ht/P2319Hc/P2419Hb/P2419Hc/P2719Ht



 **REMARQUE** : Une **REMARQUE** indique des informations importantes qui vous aideront à mieux utiliser votre ordinateur.

 **AVERTISSEMENT** : Un **AVERTISSEMENT** indique un dommage potentiel matériel ou une perte de données si les instructions ne sont pas suivies.

 **MISE EN GARDE** : Une **MISE EN GARDE** attire votre attention sur un risque potentiel vis-à-vis de vos biens, sur des dommages corporels voire sur un danger de mort.

Copyright © 2018-2020 Dell Inc. ou ses filiales. Tous droits réservés. Dell, EMC et les autres marques de commerce sont des marques de commerce de Dell Inc. ou de ses filiales. Les autres marques de commerce peuvent être des marques de commerce de leurs propriétaires respectifs.

Table des matières

À propos de votre moniteur	6
Contenu de l’emballage	6
Caractéristiques du produit	8
Identification des pièces et contrôles	9
Vue de face	9
Vue arrière	10
Vue latérale	11
Vue de dessous	12
Spécifications du moniteur	13
Spécifications de la résolution	16
Modes vidéo pris en charge	16
Modes d’affichage pré réglés	16
Spécifications électriques	17
Caractéristiques physiques	19
Caractéristiques environnementales	22
Assignations des broches	23
Capacité Plug and Play	26
Interface Universal Serial Bus (USB)	26
USB 3.0	26
USB 2.0	26
Connecteur USB 3.0 en amont	27
Connecteur USB 3.0 en aval	27
Connecteur USB 2.0 en aval	28
Ports USB	28
Politique de qualité relative aux pixels des moniteurs LCD	29



Lignes directrices relatives à la maintenance	29
Nettoyer votre moniteur	29
Installer le Moniteur	30
Fixer le pied	30
Connecter votre moniteur	32
Connexion du câble DisplayPort (DisplayPort vers DisplayPort)	32
Connexion du câble VGA (option)	32
Connexion du câble HDMI (option)	33
Connexion du câble USB 3.0	33
Organiser vos câbles	34
Enlever le pied du moniteur	34
Montage mural VESA (en option)	35
Utilisation du moniteur	37
Allumer le moniteur	37
Utiliser les boutons du panneau avant	37
Bouton sur le panneau avant	38
Utilisation du menu d'affichage à l'écran (OSD)	39
Accès au système des menus	39
Messages d'avertissement OSD	53
Réglage de la résolution maximale	56
À l'aide de l'inclinaison, du pivotement et du déploiement vertical	57
Inclinaison, pivotement	57
Extension verticale	58
Faire tourner le moniteur	58
Pivoter dans le sens horaire	59
Pivoter dans le sens antihoraire	59
Régler les paramètres d'affichage de rotation de votre système	60



Dépannage **61**

- Test-Auto 61
- Diagnostiques intégrés..... 62
- Problèmes généraux..... 63
- Problèmes spécifiques au produit 68
- Problèmes spécifiques à l’interface Universal Serial Bus (USB)..... 69

Appendice **71**


- Déclaration de la FCC (États-Unis seulement) et autres informations réglementaires71
- Contacteur Dell71
- Base de données de l’UE sur les produits pour l’étiquetage énergétique et fiche d’information sur les produits71





À propos de votre moniteur

Contenu de l'emballage

Votre moniteur est livré avec les éléments indiqués dans le tableau ci-dessous. En cas d'absence d'un composant, contactez l'assistance technique Dell. Pour plus d'information, voir [Contacter Dell](#).

 **REMARQUE : Certains éléments sont en option et peuvent ne pas être expédiés avec votre moniteur. Certaines fonctionnalités peuvent ne pas être disponibles dans certains pays.**

 **REMARQUE : Si vous fixez un pied que vous avez acheté d'une autre source, suivez les instructions d'installation fournies avec le pied.**

	Moniteur
	Colonne du pied




	<p>Base du pied</p>
	<p>Câble d'alimentation (différent selon les pays)</p>
	<p>Câble DisplayPort</p>
	<p>Câble VGA (Japon seulement)</p>
	<p>Câble HDMI (livré avec P2219H/P2319H/P2719H, pour le Brésil seulement)</p>
	<p>Câble USB 3.0 en amont (active les ports USB du moniteur)</p>
	<ul style="list-style-type: none"> • Guide d'installation rapide • Informations relatives à la sécurité, à l'environnement et à la réglementation



Caractéristiques du produit

L'écran panneau plat **Dell P2219H/P2319H/P2419H/P2719H** a une matrice active, un transistor en couche mince (TFT), un affichage à cristaux liquides (ACL) et rétroéclairage à DÉL. Les principales caractéristiques du moniteur sont les suivantes :

- **P2219H** : Zone visible de 54,6 cm (21,5 pouces) (mesurée en diagonale).
Résolution : Jusqu'à 1920 x 1080, via VGA, DisplayPort et HDMI, avec prise en charge plein écran ou résolutions plus faibles.
- **P2319H** : Zone visible de 58,4 cm (23,0 pouces) (mesurée en diagonale).
Résolution : Jusqu'à 1920 x 1080, via VGA, DisplayPort et HDMI, avec prise en charge plein écran ou résolutions plus faibles.
- **P2419H** : Zone visible de 60,5 cm (23,8 pouces) (mesurée en diagonale).
Résolution : Jusqu'à 1920 x 1080, via VGA, DisplayPort et HDMI, avec prise en charge plein écran ou résolutions plus faibles.
- **P2719H** : Zone visible de 68,6 cm (27,0 pouces) (mesurée en diagonale).
Résolution : Jusqu'à 1920 x 1080, via VGA, DisplayPort et HDMI, avec prise en charge plein écran ou résolutions plus faibles.
- Gamme de couleur de 72% NTSC.
- Possibilité d'incliner, pivoter, tourner et ajuster la hauteur du moniteur.
- Une gamme de solutions de montage avec des orifices de fixation à écartement de 100 mm VESA™ (Video Electronics Standards Association) et pied amovible.
- Connectivité numérique DisplayPort et HDMI.
- Équipé de 1 port USB en amont et 4 ports USB en aval.
- Capacité Plug and play si votre système la prend en charge.
- Réglages de l'affichage de l'écran (OSD) pour une facilité de configuration et l'optimisation de l'écran.
- Orifice de verrouillage de sécurité
- Verrou du pied.
- ≤ 0,3 W en mode veille.
- Optimisez le confort des yeux avec un écran sans scintillement.

 **MISE EN GARDE : Les effets à long terme possibles de l'émission de lumière bleue du moniteur peuvent causer des dommages aux yeux, y compris la fatigue oculaire, la fatigue oculaire numérique, et ainsi de suite. La fonction ComfortView est conçue pour réduire la quantité de lumière bleue émise par le moniteur pour optimiser le confort de l'œil.**



Identification des pièces et contrôles

Vue de face



Commandes en face avant

Étiquette	Description
1	Touches de fonction (pour plus d'informations, voir Utilisation du moniteur)
2	Bouton d'alimentation (avec diode témoin)



Vue arrière

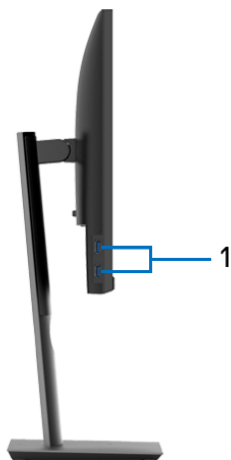


Vue arrière avec pied du moniteur

Étiquette	Description	Utilisez
1	Orifices de montage VESA (100 mm x 100 mm - derrière le couvercle VESA attaché)	Support mural du moniteur utilisant un kit de montage mural compatible VESA (100 mm x 100 mm).
2	Étiquette réglementaire	Liste des approbations réglementaires.
3	Bouton de libération du pied	Libère le pied du moniteur.
4	Orifice de verrouillage de sécurité	Sécurise moniteur avec un cadenas de sécurité (cadenas de sécurité non inclus).
5	Code-barres, numéro de série et étiquette de service	Référez-vous à cette étiquette si vous devez contacter Dell pour un support technique.
6	Orifice de rangement des câbles	Permet de ranger les câbles en les insérant dans l'orifice.



Vue latérale



Étiquette	Description	Utilisez
1	Ports USB en aval (2)	Connectez vos périphériques USB. REMARQUE : Pour utiliser ces ports, vous devez connecter le câble USB (fourni avec votre moniteur) au port USB en amont sur le moniteur et à votre ordinateur.



Vue de dessous



Vue de dessous sans le pied du moniteur

Étiquette	Description	Utilisez
1	Connecteur d'alimentation	Connectez le câble d'alimentation (livré avec votre moniteur).
2	Port HDMI	Connectez votre ordinateur avec un câble HDMI (livré avec P2219H/P2319H/P2719H, pour le Brésil seulement)
3	Fonction de verrouillage du pied	Verrouillez le pied au moniteur en utilisant une vis M3 x 6 mm (la vis n'est pas fournie).
4	DisplayPort	Connectez votre ordinateur avec un câble DisplayPort (livré avec votre moniteur).
5	Connecteur VGA	Connectez votre ordinateur avec un câble VGA (livré avec votre moniteur, pour le Japon seulement).
6	Port USB en amont	Connectez le câble USB (fourni avec votre moniteur) à ce port et votre ordinateur pour activer les ports USB sur votre moniteur.
7	Ports USB en aval (2)	Connectez vos périphériques USB. REMARQUE : Pour utiliser ce port, vous devez connecter le câble USB (fourni avec votre moniteur) au port USB en amont sur le moniteur et à votre ordinateur.



Spécifications du moniteur

Modèle	P2219H	P2319H
Type d'écran	Matrice active - LCD TFT	
Technologie du panneau	Technologie de commutation en plan	
Proportions	16:9	
Image visible		
Diagonale	546,10 mm (21,5 pouces)	584,20 mm (23,0 pouces)
Largeur (zone active)	476,06 mm (18,74 pouces)	509,18 mm (20,05 pouces)
Hauteur (zone active)	267,79 mm (10,54 pouces)	286,42 mm (11,28 pouces)
Zone totale	127484,10 mm ² (197,60 pouce ²)	145839,33 mm ² (226,05 pouce ²)
Finesse pixel	0,248 mm x 0,248 mm	0,265 mm x 0,265 mm
Pixel par pouce (PPI)	102	96
Angle de vision	178° (vertical) standard 178° (horizontal) standard	
Sortie luminance	250 cd/m ² (standard)	
Rapport de contraste	1000 pour 1 (standard)	
Revêtement de surface	Antireflet avec dureté 3H	
Rétroéclairage	Système DÉL à émission latérale	
Temps de réponse	8 ms (normal) 5 ms (rapide)	
Nombre de couleurs	16,7 millions de couleurs	
Gamme de couleur	72% (CIE1931) REMARQUE : La gamme de couleurs (standard) est basée sur les normes d'essais CIE1976 (82%) et CIE1931 (72%).	
Périphériques intégrés	<ul style="list-style-type: none"> • Hub USB 3.0 super vitesse (avec 1 port USB 3.0 en amont) • 2 x ports USB 3.0 en aval • 2 x ports USB 2.0 en aval 	



Ports et connecteurs	<ul style="list-style-type: none"> • 1 x port DisplayPort version 1.2 • 1 x port HDMI version 1.4 • 1 x port VGA • 1 x port USB 3.0 en amont (bas) • 2 x ports USB 3.0 en aval (côté) • 2 x ports USB 2.0 en aval (bas) 	
Largeur de la bordure (bord du moniteur à zone active)	5,62 mm (Haut/Gauche/Droite) 19,99 mm (Bas)	5,40 mm (Haut/Gauche/Droite) 19,86 mm (Bas)
Variabilité		
Pied ajustable en hauteur	130 mm	
Inclinaison	-5° à 21°	
Pivotement	-45° à 45°	
Pivot	-90° à 90°	
Compatibilité de Dell Display Manager	Oui	
Sécurité	Orifice de verrouillage de sécurité (câble de sécurité vendu séparément)	

Modèle	P2419H	P2719H
Type d'écran	Matrice active - LCD TFT	
Technologie du panneau	Technologie de commutation en plan	
Proportions	16:9	
Image visible		
Diagonale	604,52 mm (23,8 pouces)	685,99 mm (27,0 pouces)
Largeur (zone active)	527,04 mm (20,75 pouces)	597,88 mm (23,54 pouces)
Hauteur (zone active)	296,46 mm (11,67 pouces)	336,31 mm (13,24 pouces)
Zone totale	156246,27 mm ² (242,16 pouce ²)	201073,02 mm ² (311,67 pouce ²)



Finesse pixel	0,275 mm x 0,275 mm	0,311 mm x 0,311 mm
Pixel par pouce (PPI)	92	82
Angle de vision	178° (vertical) standard 178° (horizontal) standard	
Sortie luminance	250 cd/m ² (standard)	300 cd/m ² (standard)
Rapport de contraste	1000 pour 1 (standard)	
Revêtement de surface	Antireflet avec dureté 3H	
Rétroéclairage	Système DÉL à émission latérale	
Temps de réponse	8 ms (normal) 5 ms (rapide)	
Nombre de couleurs	16,7 millions de couleurs	
Gamme de couleur	72% (CIE1931) REMARQUE : La gamme de couleurs (standard) est basée sur les normes d'essais CIE1976 (82%) et CIE1931 (72%).	
Périphériques intégrés	<ul style="list-style-type: none"> • Hub USB 3.0 super vitesse (avec 1 port USB 3.0 en amont) • 2 x ports USB 3.0 en aval • 2 x ports USB 2.0 en aval 	
Ports et connecteurs	<ul style="list-style-type: none"> • 1 x port DisplayPort version 1.2 • 1 x port HDMI version 1.4 • 1 x port VGA • 1 x port USB 3.0 en amont (bas) • 2 x ports USB 3.0 en aval (côté) • 2 x ports USB 2.0 en aval (bas) 	
Largeur de la bordure (bord du moniteur à zone active)	5,38 mm (Haut/Gauche/Droite) 20,31 mm (Bas)	6,00 mm (Haut/Gauche/Droite) 20,70 mm (Bas)



Variabilité	
Pied ajustable en hauteur	130 mm
Inclinaison	-5° à 21°
Pivotement	-45° à 45°
Pivot	-90° à 90°
Compatibilité de Dell Display Manager	Oui
Sécurité	Orifice de verrouillage de sécurité (câble de sécurité vendu séparément)

Spécifications de la résolution

Modèle	P2219H/P2319H/P2419H/P2719H
Plage de balayage horizontal	30 kHz à 83 kHz (automatique)
Plage de balayage vertical	56 Hz à 76 Hz (automatique)
Résolution maximale prééglée	1920 x 1080 à 60 Hz

Modes vidéo pris en charge

Modèle	P2219H/P2319H/P2419H/P2719H
Capacités d'affichage vidéo (lecture VGA, HDMI & DP)	480i, 480p, 576i, 576p, 720p, 1080i, 1080p

Modes d'affichage prééglés

Mode d'affichage	Fréquence horizontale (kHz)	Fréquence verticale (Hz)	Horloge pixel (MHz)	Polarité de synchronisation (horizontale/verticale)
VESA, 640 x 480	31,5	60,0	25,2	-/-
VESA, 640 x 480	37,5	75,0	31,5	-/-
IBM, 720 x 400	31,5	70,0	28,3	-/+



VESA, 800 x 600	37,9	60,0	40,0	+/+
VESA, 800 x 600	46,9	75,0	49,5	+/+
VESA, 1024 x 768	48,4	60,0	65,0	-/-
VESA, 1024 x 768	60,0	75,0	78,8	+/+
VESA, 1152 x 864	67,5	75,0	108,0	+/+
VESA, 1280 x 1024	64,0	60,0	108,0	+/+
VESA, 1280 x 1024	80,0	75,0	135,0	+/+
VESA, 1600 x 900	60,0	60,0	108,0	+/+
VESA, 1920 x 1080	67,5	60,0	148,5	+/+

Spécifications électriques

Modèle	P2219H/P2319H/P2419H/P2719H
Signaux d'entrée vidéo	<ul style="list-style-type: none"> Analogique RVB, 0,7 Volts +/- 5%, polarité positive à 75 ohms d'impédance d'entrée HDMI 1.4, 600 mV pour chaque ligne différentielle, impédance d'entrée de 100 ohms par paire différentielle DisplayPort 1.2, 600 mV pour chaque ligne différentielle, impédance d'entrée de 100 ohms par paire différentielle
Tension d'entrée CA/ fréquence/courant	100 VCA à 240 VCA / 50 Hz ou 60 Hz ± 3 Hz / 1,5 A (standard)
Courant d'appel	<ul style="list-style-type: none"> 120 V : 30 A (max.) à 0°C (démarrage à froid) 240 V : 60 A (max.) à 0°C (démarrage à froid)



Consommation électrique	P2219H	P2319H
	<ul style="list-style-type: none"> • 0,2 W (mode éteint)¹ • 0,2 W (mode veille)¹ • 13,5 W (mode allumé)¹ • 36 W (max.)² • 11,2 W (Pon)³ • 35,6 kWh (TEC)³ 	<ul style="list-style-type: none"> • 0,2 W (mode éteint)¹ • 0,2 W (mode veille)¹ • 14,8 W (mode allumé)¹ • 40 W (max.)² • 13,31 W (Pon)³ • 41,78 kWh (TEC)³
	P2419H	P2719H
	<ul style="list-style-type: none"> • 0,2 W (mode éteint)¹ • 0,2 W (mode veille)¹ • 13,9 W (mode allumé)¹ • 42 W (max.)² • 13,34 W (Pon)³ • 41,92 kWh (TEC)³ 	<ul style="list-style-type: none"> • 0,2 W (mode éteint)¹ • 0,2 W (mode veille)¹ • 15,1 W (mode allumé)¹ • 58 W (max.)² • 15 W (Pon)³ • 47,2 kWh (TEC)³

¹ Selon la définition dans UE 2019/2021 et UE 2019/2013.

² Réglage maximal de la luminosité et du contraste avec une charge de puissance maximale sur tous les ports USB.

³ Pon: Consommation électrique du mode allumée telle que définie dans la version Energy Star 8.0.

TEC: Consommation totale d'énergie en kWh telle que définie dans la version Energy Star 8.0.

Ce document est uniquement informatif et reflète la performance en laboratoire. Votre produit peut fonctionner différemment, en fonction des logiciels, composants et périphériques que vous avez commandés et il n'y a aucune obligation de mettre à jour ces informations.

Par conséquent, le client ne doit pas compter sur cette information pour prendre des décisions au sujet des tolérances électriques ou autres. Aucune garantie quant à l'exactitude ou l'exhaustivité n'est exprimée ou impliquée.



REMARQUE : Ce moniteur est certifié ENERGY STAR.

Ce produit est éligible pour ENERGY STAR dans les paramètres par défaut qui peuvent être restaurés à l'aide de la fonction « Réinitialisation » du menu OSD. Changer les paramètres d'usine par défaut ou activer d'autres fonctions peut augmenter la consommation d'énergie, ce qui pourrait dépasser la limite spécifiée par ENERGY STAR.



Caractéristiques physiques

Modèle	P2219H	P2319H
Type du câble de signal	<ul style="list-style-type: none"> · Numérique : DisplayPort à 20 broches · Numérique : HDMI, 19 broches (câble non inclus, à l'exception du Brésil) · Analogique : D-Sub, 15 broches (câble non inclus, à l'exception du Japon) · Universal Serial Bus : USB à 9 broches 	
Dimensions (avec pied)		
Hauteur (étendu)	472,0 mm (18,58 pouces)	481,1 mm (18,94 pouces)
Hauteur (compressé)	353,4 mm (13,91 pouces)	351,1 mm (13,82 pouces)
Largeur	487,3 mm (19,19 pouces)	520,0 mm (20,47 pouces)
Profondeur	166,0 mm (6,54 pouces)	166,0 mm (6,54 pouces)
Dimensions (sans pied)		
Hauteur	293,4 mm (11,55 pouces)	311,7 mm (12,27 pouces)
Largeur	487,3 mm (19,19 pouces)	520,0 mm (20,47 pouces)
Profondeur	41,3 mm (1,63 pouces)	41,3 mm (1,63 pouces)
Dimensions du pied		
Hauteur (étendu)	400,8 mm (15,78 pouces)	400,8 mm (15,78 pouces)
Hauteur (compressé)	353,4 mm (13,91 pouces)	353,4 mm (13,91 pouces)
Largeur	206,0 mm (8,11 pouces)	206,0 mm (8,11 pouces)
Profondeur	166,0 mm (6,54 pouces)	166,0 mm (6,54 pouces)
Base	206,0 mm x 166,0 mm (8,11 pouces x 6,54 pouces)	206,0 mm x 166,0 mm (8,11 pouces x 6,54 pouces)



Poids		
Poids avec l'emballage	6,26 kg (13,80 lb)	7,00 kg (15,43 lb)
Poids avec ensemble pied et câbles	4,72 kg (10,41 lb)	5,11 kg (11,27 lb)
Poids sans ensemble pied (en cas de montage mural ou de montage VESA - sans câbles)	2,75 kg (6,06 lb)	3,11 kg (6,86 lb)
Poids de l'ensemble pied	1,62 kg (3,57 lb)	1,67 kg (3,68 lb)
Brillant du cadre avant	2-4 (seulement avant)	

Modèle	P2419H	P2719H
Type du câble de signal	<ul style="list-style-type: none"> • Numérique : DisplayPort à 20 broches • Numérique : HDMI, 19 broches (câble non inclus) • Analogique : D-Sub, 15 broches (câble non inclus, à l'exception du Japon) • Universal Serial Bus : USB à 9 broches 	<ul style="list-style-type: none"> • Numérique : DisplayPort à 20 broches • Numérique : HDMI, 19 broches (câble non inclus, à l'exception du Brésil) • Analogique : D-Sub, 15 broches (câble non inclus, à l'exception du Japon) • Universal Serial Bus : USB à 9 broches
Dimensions (avec pied)		
Hauteur (étendu)	486,1 mm (19,14 pouces)	524,3 mm (20,64 pouces)
Hauteur (compressé)	356,1 mm (14,02 pouces)	394,3 mm (15,52 pouces)
Largeur	537,8 mm (21,27 pouces)	609,9 mm (24,01 pouces)
Profondeur	166,0 mm (6,54 pouces)	185,0 mm (7,28 pouces)



Dimensions (sans pied)		
Hauteur	322,2 mm (12,68 pouces)	363,0 mm (14,29 pouces)
Largeur	537,8 mm (21,17 pouces)	609,9 mm (24,01 pouces)
Profondeur	42,8 mm (1,69 pouces)	42,8 mm (1,69 pouces)
Dimensions du pied		
Hauteur (étendu)	400,8 mm (15,78 pouces)	418,4 mm (16,47 pouces)
Hauteur (comprimé)	353,4 mm (13,91 pouces)	371,0 mm (14,61 pouces)
Largeur	206,0 mm (8,11 pouces)	245,0 mm (9,65 pouces)
Profondeur	166,0 mm (6,54 pouces)	185,0 mm (7,28 pouces)
Base	206,0 mm x 166,0 mm (8,11 pouces x 6,54 pouces)	245,0 mm x 185,0 mm (9,65 pouces x 7,28 pouces)
Poids		
Poids avec l'emballage	7,10 kg (15,65 lb)	9,05 kg (19,95 lb)
Poids avec ensemble pied et câbles	5,25 kg (11,57 lb)	6,67 kg (14,70 lb)
Poids sans ensemble pied (en cas de montage mural ou de montage VESA - sans câbles)	3,26 kg (7,19 lb)	4,35 kg (9,59 lb)
Poids de l'ensemble pied	1,67 kg (3,68 lb)	1,93 kg (4,25 lb)
Brillant du cadre avant	2-4 (seulement avant)	



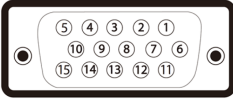
Caractéristiques environnementales

Modèle	P2219H/P2319H/P2419H/P2719H
Standards de conformité	
<ul style="list-style-type: none">• Moniteur certifié ENERGY STAR• EPEAT enregistré où applicable. L'enregistrement EPEAT varie selon les pays. Voir www.epeat.net pour le statut d'enregistrement par pays.• Conformité RoHS• Affichages certifiés TCO• Moniteur sans BFR/PVC (câbles externes non compris)• Verre sans arsenic, et sans mercure pour le panneau seulement	
Température	
En fonctionnement	0°C à 40°C (32°F à 104°F)
À l'arrêt	<ul style="list-style-type: none">• Entreposage : -20°C à 60°C (-4°F à 140°F)• Expédition : -20°C à 60°C (-4°F à 140°F)
Humidité	
En fonctionnement	20% à 80% (sans condensation)
À l'arrêt	<ul style="list-style-type: none">• Entreposage : 10% à 90% (sans condensation)• Expédition : 10% à 90% (sans condensation)
Altitude	
En fonctionnement	5000 m (16404 pieds) (maximum)
À l'arrêt	12192 m (40000 pieds) (maximum)
Dissipation thermique	
P2219H	<ul style="list-style-type: none">• 126,24 BTU/heure (maximum)• 58,00 BTU/heure (standard)
P2319H	<ul style="list-style-type: none">• 136,58 BTU/heure (maximum)• 54,63 BTU/heure (standard)
P2419H	<ul style="list-style-type: none">• 143,40 BTU/heure (maximum)• 61,46 BTU/heure (standard)
P2719H	<ul style="list-style-type: none">• 197,95 BTU/heure (maximum)• 64,85 BTU/heure (standard)



Assignations des broches

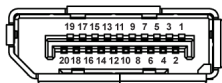
Connecteur VGA



Numéro de broche	Côté 15 broches du câble de signal connecté
1	Vidéo-Rouge
2	Vidéo-Vert
3	Vidéo-Bleu
4	MASSE
5	Test-Auto
6	MASSE-R
7	MASSE-V
8	MASSE-B
9	Ordinateur 5 V/3,3 V
10	MASSE-sync
11	MASSE
12	Données DDC
13	Sync H.
14	Sync V.
15	Horloge DDC



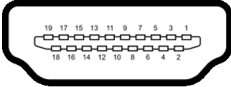
Connecteur DisplayPort



Numéro de broche	Côté 20 broches du câble de signal connecté
1	ML3(n)
2	MASSE
3	ML3(p)
4	ML2(n)
5	MASSE
6	ML2(p)
7	ML1(n)
8	MASSE
9	ML1(p)
10	ML0(n)
11	MASSE
12	ML0(p)
13	MASSE
14	MASSE
15	AUX(p)
16	MASSE
17	AUX(n)
18	Détection connexion à chaud
19	PWR Retour
20	+3,3 V DP_PWR



Connecteur HDMI



Numéro de broche	Côté 19 broches du câble de signal connecté
1	TMDS DONNÉES 2+
2	TMDS DONNÉES 2 BLINDAGE
3	TMDS DONNÉES 2-
4	TMDS DONNÉES 1+
5	TMDS DONNÉES 1 BLINDAGE
6	TMDS DONNÉES 1-
7	TMDS DONNÉES 0+
8	TMDS DONNÉES 0 BLINDAGE
9	TMDS DONNÉES 0-
10	TMDS HORLOGE+
11	TMDS HORLOGE BLINDAGE
12	TMDS HORLOGE-
13	CEC
14	Réservé (N.C. sur le périphérique)
15	DDC HORLOGE (SCL)
16	DDC DONNÉES (SDA)
17	Masse DDC/CEC
18	+5 V ALIMENTATION
19	DÉTECTION CONNEXION À CHAUD



Capacité Plug and Play

Vous pouvez installer ce moniteur avec n'importe quel système compatible Plug and Play. Le moniteur fournit automatiquement à l'ordinateur ses données d'identification de moniteur étendues (EDID) à l'aide des protocoles de canal de données de moniteur (DDC) pour que le système puisse se configurer automatiquement et optimiser les paramètres du moniteur. La plupart des installations de moniteurs sont automatiques, vous pouvez choisir différents réglages si vous le souhaitez. Pour plus d'informations sur la modification de réglages du moniteur, voir [Utilisation du moniteur](#).

Interface Universal Serial Bus (USB)

Cette section vous donne des informations sur les ports USB qui sont disponibles sur le moniteur.

 **REMARQUE : Ce moniteur est compatible USB 3.0 super vitesse et USB 2.0 haute vitesse.**

USB 3.0

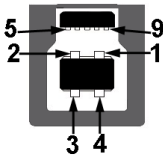
Vitesse de transfert	Débit de données	Consommation électrique
Super vitesse	5 Gbit/s	4,5 W (Maxi., chaque port)
Haute vitesse	480 Mbit/s	4,5 W (Maxi., chaque port)
Pleine vitesse	12 Mbit/s	4,5 W (Maxi., chaque port)

USB 2.0

Vitesse de transfert	Débit de données	Consommation électrique
Haute vitesse	480 Mbit/s	2,5 W (Maxi., chaque port)
Pleine vitesse	12 Mbit/s	2,5 W (Maxi., chaque port)
Basse vitesse	1,5 Mbit/s	2,5 W (Maxi., chaque port)



Connecteur USB 3.0 en amont



Numéro de broche	Côté 9 broches du connecteur
1	VCC
2	D-
3	D+
4	MASSE
5	SSTX-
6	SSTX+
7	MASSE
8	SSRX-
9	SSRX+

Connecteur USB 3.0 en aval

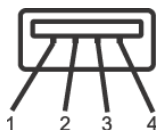


Numéro de broche	Côté 9 broches du connecteur
1	VCC
2	D-
3	D+
4	MASSE
5	SSRX-



6	SSRX+
7	MASSE
8	SSTX-
9	SSTX+

Connecteur USB 2.0 en aval



Numéro de broche	Côté 4 broches du connecteur
1	VCC
2	DMD
3	DPD
4	MASSE

Ports USB

- 1 en amont - bas
- 2 en aval - bas
- 2 en aval - côté

REMARQUE : Fonctionnalité USB 3.0 nécessitant un ordinateur compatible USB 3.0.

REMARQUE : Les ports USB du moniteur fonctionnent uniquement lorsque le moniteur est en marche ou en mode veille. Si vous éteignez le moniteur et que vous le rallumez ensuite, les périphériques attachés peuvent prendre plusieurs secondes avant de reprendre une fonctionnalité normale.




Politique de qualité relative aux pixels des moniteurs LCD

Pendant le processus de fabrication du moniteur LCD, il n'est pas inhabituel qu'un ou plusieurs pixels se figent dans un état fixe, ce qui est difficilement visible et n'affecte pas la qualité de l'affichage ni son utilisabilité. Pour plus d'informations sur la Qualité des moniteurs Dell et la Politique sur les pixels, voir www.dell.com/support/monitors.

Lignes directrices relatives à la maintenance

Nettoyer votre moniteur

 **AVERTISSEMENT** : Lisez et suivez les [Consignes de sécurité](#) avant de nettoyer le moniteur.

 **MISE EN GARDE** : Avant de nettoyer le moniteur, débranchez son câble d'alimentation de la prise murale.



Pour les meilleures pratiques, suivez les instructions dans la liste ci-dessous pendant le déballage, le nettoyage ou la manipulation de votre moniteur :

- Pour nettoyer votre écran antistatique, humidifiez légèrement un chiffon doux et propre avec de l'eau. Si possible, utilisez un tissu de nettoyage spécial pour les écrans ou une solution adaptée au revêtement antistatique. Ne pas utiliser de produits à base de benzène, un diluant, de l'ammoniaque, des nettoyeurs abrasifs ou des produits à base d'air comprimé.
- Utilisez un chiffon légèrement humidifié et tiède pour nettoyer le moniteur. Évitez d'utiliser toutes sortes de détergents car certains peuvent laisser un film trouble sur le moniteur.
- Si vous remarquez la présence de poudres blanches lors du déballage de votre moniteur, éliminez-les à l'aide d'un chiffon.
- Manipulez votre moniteur avec soin car les plastiques de couleur foncée peuvent rayer et laisser des marques de rayures blanches plus facilement que les moniteurs de couleur claire.
- Pour aider à conserver la meilleure qualité d'image sur votre moniteur, utilisez un écran de veille qui change dynamiquement et éteignez votre moniteur lorsque vous ne l'utilisez pas.



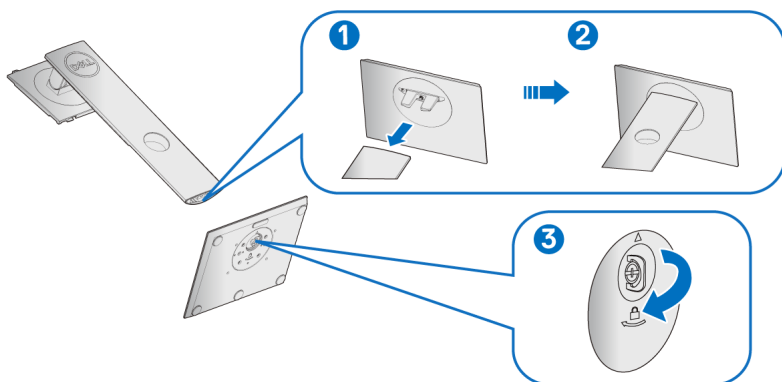
Installer le Moniteur

Fixer le pied

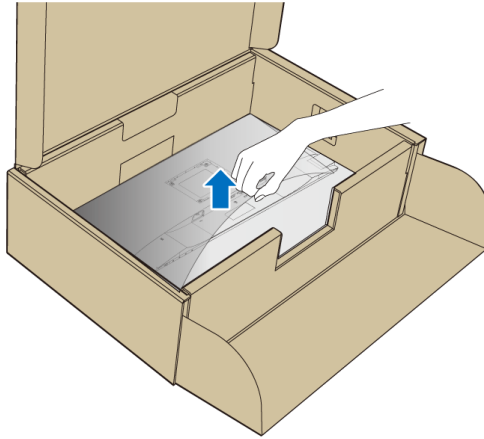
-  **REMARQUE : Le pied n'est pas installé à l'usine lorsqu'il est expédié.**
-  **REMARQUE : Les instructions suivantes sont applicables uniquement pour fixer le pied qui a été livré avec votre moniteur. Si vous fixez un pied que vous avez acheté d'une autre source, suivez les instructions d'installation fournies avec le pied.**

Pour fixer le pied du moniteur :

1. Suivez les instructions sur les rabats du carton pour retirer le support du coussin supérieur qui le maintient.
2. Insérez les blocs la base du pied entièrement dans la fente du le pied.
3. Soulevez la poignée de la vis et faites tourner la vis dans le sens horaire.
4. Après avoir serré complètement la vis, repliez la poignée de la vis à plat dans la cavité.

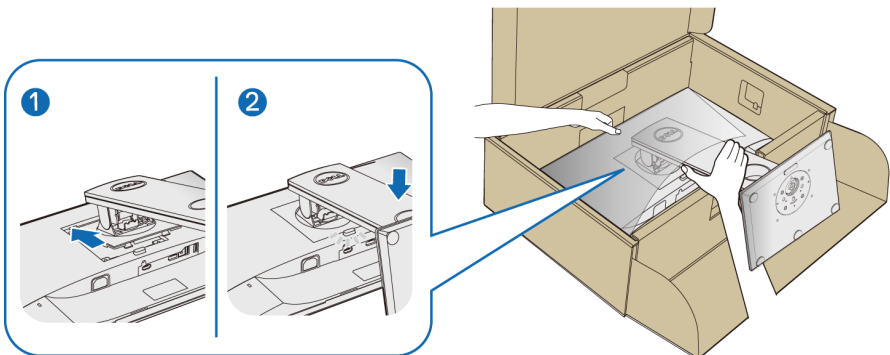


5. Soulevez l'enveloppe, comme illustré, pour exposer la zone VESA pour le pied.



6. Assemblez le pied ainsi formé avec l'écran.

- a. Montez la rainure au dos du moniteur sur les deux onglets en partie supérieure du pied.
- b. Appuyez le pied vers le bas jusqu'à ce qu'il soit fixé en place.



7. Placez le moniteur debout.

REMARQUE : Soulevez le moniteur doucement pour l'empêcher de glisser ou de tomber.



Connecter votre moniteur

⚠ MISE EN GARDE : Avant de débuter quelque procédure que ce soit de cette section, suivez les [Consignes de sécurité](#).

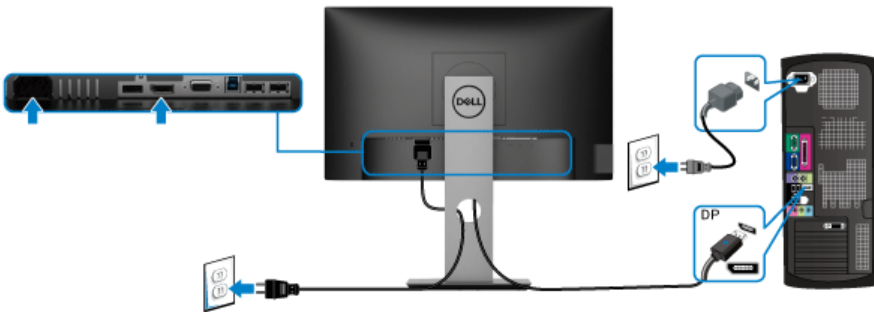
📌 REMARQUE : Faites passer les câbles par l'orifice de gestion des câbles avant de les connecter.

📌 REMARQUE : Ne connectez pas tous les câbles à l'ordinateur en même temps.

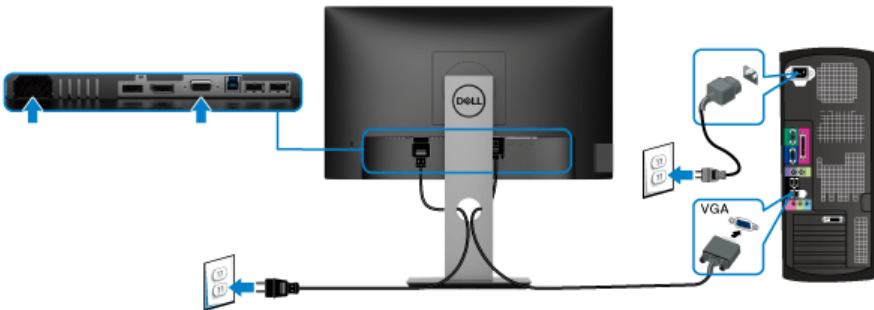
Pour connecter votre moniteur sur l'ordinateur :

1. Éteignez votre ordinateur et déconnectez son câble d'alimentation.
2. Connectez le câble VGA, DisplayPort ou HDMI entre votre moniteur et votre ordinateur.

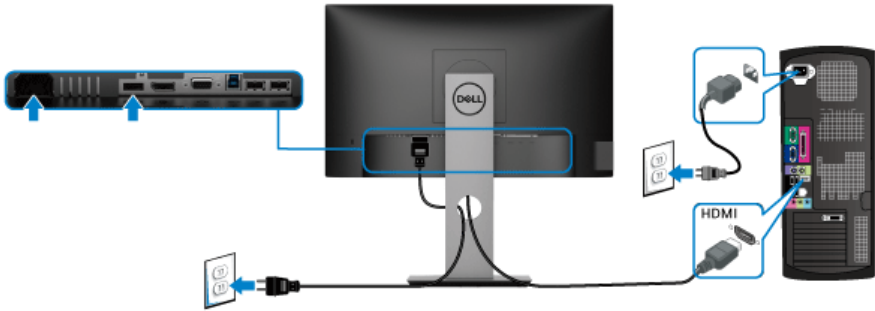
Connexion du câble DisplayPort (DisplayPort vers DisplayPort)



Connexion du câble VGA (option)



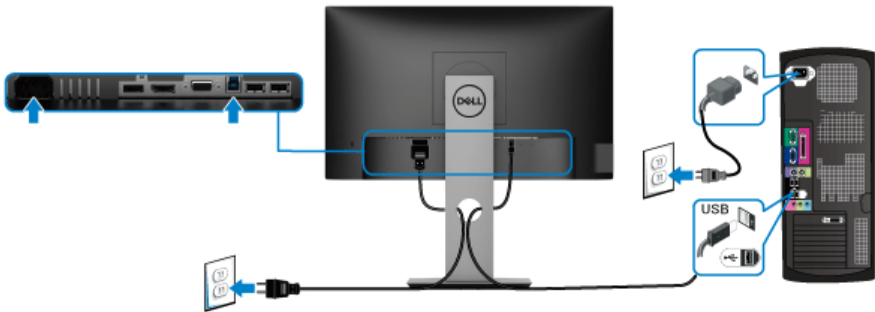
Connexion du câble HDMI (option)



REMARQUE : Les graphiques sont utilisés à des seules fins d'illustration. L'aspect de l'ordinateur peut varier.

Connexion du câble USB 3.0

Après avoir terminé la connexion du câble VGA/DisplayPort/HDMI, suivez la procédure ci-dessous pour connecter le câble USB 3.0 sur l'ordinateur et terminer la configuration du moniteur :



1. Connectez le port USB 3.0 montant (câble fourni) au port USB 3.0 approprié de votre ordinateur. (Voir [Vue de dessous](#) pour des détails.)
2. Connectez les périphériques USB 3.0 aux ports USB 3.0 en aval du moniteur.
3. Branchez les câbles d'alimentation pour votre ordinateur et pour le moniteur sur une prise secteur proche.

REMARQUE : Utilisez le porte-câble sur le pied du moniteur pour organiser les câbles.



4. Allumez le moniteur et l'ordinateur.



Si votre moniteur affiche une image, l'installation est terminée. Si aucune image ne s'affiche, voir [Problèmes spécifiques à l'interface Universal Serial Bus \(USB\)](#).

Organiser vos câbles

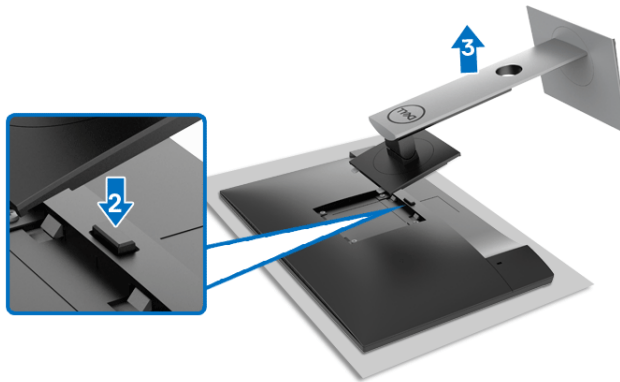


Après avoir branché tous les câbles nécessaires sur votre écran et votre ordinateur, (voir [Connecter votre moniteur](#) pour réaliser le raccordement des câbles), utilisez la rainure de gestion des câbles pour aménager soigneusement tous les câbles comme illustré ci-dessus.

Enlever le pied du moniteur

-  **REMARQUE :** Pour éviter les rayures sur l'écran LCD en enlevant le pied, assurez-vous que le moniteur est placé sur une surface nette.
-  **REMARQUE :** Les instructions suivantes sont applicables uniquement pour fixer le pied qui a été livré avec votre moniteur. Si vous fixez un pied que vous avez acheté d'une autre source, suivez les instructions d'installation fournies avec le pied.

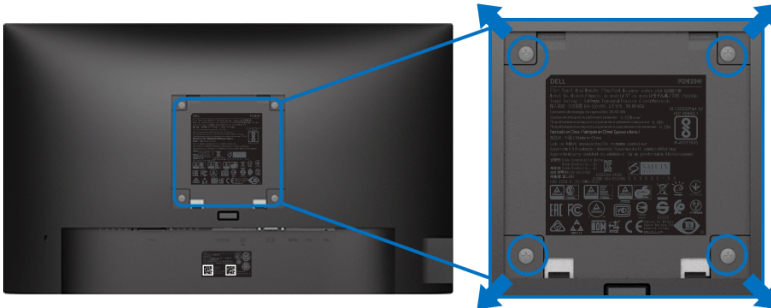




Pour enlever le pied :

1. Placez le moniteur sur un chiffon mou ou un coussin.
2. Appuyez sur le bouton de dégagement du pied et maintenez-le enfoncé.
3. Soulevez le pied et retirez-le du moniteur.

Montage mural VESA (en option)




(Dimensions de vis : M4 x 10 mm).

Consultez les instructions accompagnant le kit de montage mural compatible VESA.

1. Poser le panneau du moniteur sur un chiffon doux ou un coussin sur une table à la fois bien plate et stable.
2. Retirez le pied. (Voir [Enlever le pied du moniteur.](#))



3. À l'aide d'un tournevis cruciforme, enlever les quatre vis de fixation du couvercle en plastique.
4. Monter la patte de fixation du kit de montage mural sur le moniteur.
5. Montez le moniteur sur le mur. Pour plus d'informations, voir la documentation fournie avec le kit de montage mural.

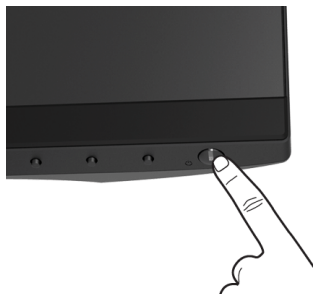
 **REMARQUE : A utiliser uniquement avec une patte de montage mural listé UL ou CSA ou GS disposant d'une capacité de charge minimale de 11,00 kg (P2219H) / 12,44 kg (P2319H) / 13,04 kg (P2419H) / 17,40 kg (P2719H).**



Utilisation du moniteur

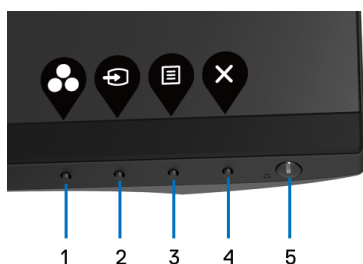
Allumer le moniteur

Appuyez le bouton d'alimentation pour allumer le moniteur.





Utiliser les boutons du panneau avant




Utilisez les boutons sur le panneau avant du moniteur pour régler les paramètres.



Le tableau suivant décrit les boutons du panneau avant :

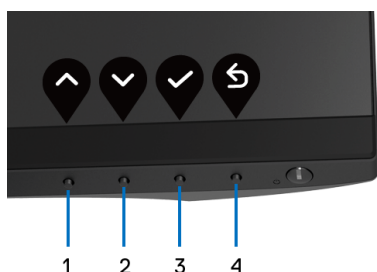
Bouton sur le panneau avant	Description
1  Touche de raccourci/ Modes de pré réglage	Utilisez ce bouton pour choisir parmi différents modes de couleurs pré réglés.
2  Touche de raccourci/ Source entrée	Utilisez ce bouton pour choisir dans une liste de signaux vidéo qui peuvent être connectés à votre moniteur.






3	 Menu	Utilisez le bouton MENU pour lancer l'OSD (menu affiché à l'écran). Voir Accès au système des menus .
4	 Quitter	Utilisez ce bouton pour quitter le menu principal OSD.
5	 Alimentation (avec voyant d'alimentation)	Pour allumer ou éteindre le moniteur. Une lumière blanche continue indique que le moniteur est allumé et fonctionne normalement. Une lumière blanche clignotante indique que le moniteur est en mode veille.

Bouton sur le panneau avant

Utilisez les boutons du panneau avant du moniteur pour régler les paramètres de l'image.



Bouton sur le panneau avant	Description	
1	 Haut	Utilisez le bouton Haut pour ajuster (augmenter la valeur) des éléments dans le menu OSD.
2	 Bas	Utilisez le bouton Bas pour ajuster (baisser la valeur) des éléments dans le menu OSD.
3	 OK	Utilisez le bouton OK pour confirmer votre sélection.



4





Retour

Utilisez le bouton **Retour** pour retourner au menu précédent.


Utilisation du menu d'affichage à l'écran (OSD)






Accès au système des menus

 **REMARQUE : Si vous accédez à un autre menu ou quittez le menu OSD après avoir modifié les paramètres, les modifications sont sauvegardées automatiquement par le moniteur. Elles sont également sauvegardées après avoir attendu que le menu OSD disparaisse.**





1. Appuyer sur le bouton  pour lancer le menu OSD et afficher le menu principal.









 **REMARQUE : Le Réglage auto est disponible uniquement en cas d'utilisation du connecteur analogique (VGA).**


2. Appuyez les boutons  et  pour accéder aux différentes options de configuration. En se déplaçant d'une icône à l'autre, le nom de l'option est affiché en surbrillance. Consultez le tableau suivant pour la liste complète des options disponibles pour le moniteur.
3. Appuyez une fois le bouton  ou  ou  pour activer l'option en surbrillance.



4. Appuyez les boutons  et  pour sélectionner le paramètre désiré.
5. Appuyez  pour accéder au sous-menu puis utilisez les touches directionnelles, en fonction des indicateurs sur le menu, pour effectuer des modifications.
6. Sélectionner l'option  pour revenir au menu principal.

Icône	Menu et sous-menus	Description
	Luminosité/Contraste	Utilisez ce menu pour activer la fonction de réglage de Luminosité/Contraste .
		
   		

Luminosité La **Luminosité** permet de régler la luminance du rétroéclairage.



Appuyer sur le bouton  pour augmenter la luminosité et sur le bouton  pour la diminuer (mini. 0 / maxi. 100).

REMARQUE : Le réglage manuel de **Luminosité** est désactivé lorsque **Contraste dynamique** est activé.



Contraste

Réglez la **Luminosité** au préalable puis le **Contraste** uniquement si un réglage supplémentaire s'impose.

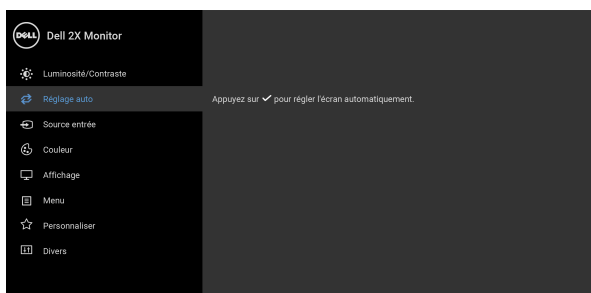
Appuyer sur le bouton  pour augmenter le contraste et sur le bouton  pour le diminuer (mini. 0 / maxi. 100).

La fonction de réglage du **Contraste** permet de régler le rapport des brillances entre parties sombres et claires de l'image sur l'écran.

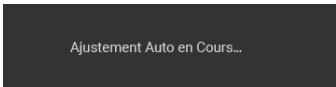


Réglage auto

Utilisez ce menu pour activer la configuration automatique et régler le menu.



Le **Réglage auto** permet au moniteur de s'adapter automatiquement au signal vidéo entrant. Après avoir utilisé la fonction **Réglage auto**, le réglage du moniteur peut être retouché en utilisant les commandes d'**Horloge pixel** (grossier) et de **Phase** (fin) sous les paramètres d'**Affichage**.



Ajustement Auto en Cours...

REMARQUE : Dans la plupart des cas, la fonction **Réglage auto** confère la meilleure image possible pour votre configuration.

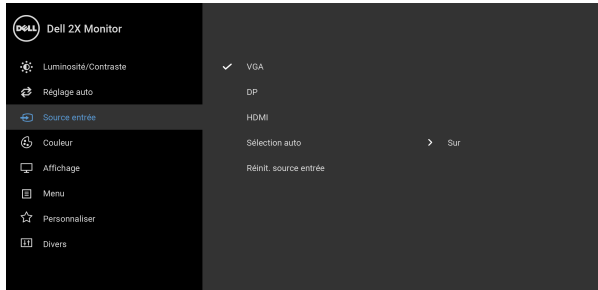
REMARQUE : L'option **Réglage auto** est disponible uniquement en cas d'utilisation du connecteur analogique (VGA).





Source entrée

Utiliser le menu **Source entrée** pour effectuer une sélection entre les différents signaux vidéo pouvant être connectés au moniteur.



VGA

Sélectionnez l'entrée **VGA** en cas d'utilisation du connecteur analogique (VGA).

DP

Sélectionnez l'entrée **DP** en cas d'utilisation du connecteur DisplayPort (DP).

HDMI

Sélectionnez l'entrée **HDMI** en cas d'utilisation du connecteur HDMI.

Sélection auto

Activer la fonction vous permet de rechercher les sources d'entrée disponibles.

Réinit. source entrée

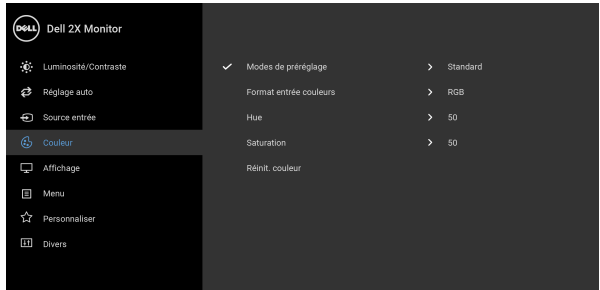
Rétablit les paramètres d'entrée d'origine du moniteur.





Couleur

Utilisez **Couleur** pour ajuster le mode de paramétrage des couleurs.



Modes de pré réglage

Permet de choisir parmi différents modes de couleurs pré réglés.

- **Standard** : Charge les réglages par défaut du moniteur. C'est le mode de pré réglage par défaut.
- **ComfortView** : Diminue le niveau de la lumière bleue émise par l'écran pour rendre la visualisation plus confortable pour vos yeux.

MISE EN GARDE : Les effets à long terme possibles de l'émission de lumière bleue du moniteur peuvent causer des blessures, comme la fatigue oculaire, la fatigue oculaire numérique ou des dommages aux yeux. Utiliser le moniteur pendant de longues périodes peut également causer des douleurs dans certaines parties du corps comme le cou, les bras, le dos et les épaules.



Modes de préréglage

Pour réduire le risque de fatigue oculaire et de douleur au cou/bras/dos/épaules lors de l'utilisation du moniteur pendant de longues périodes, nous vous conseillons de :

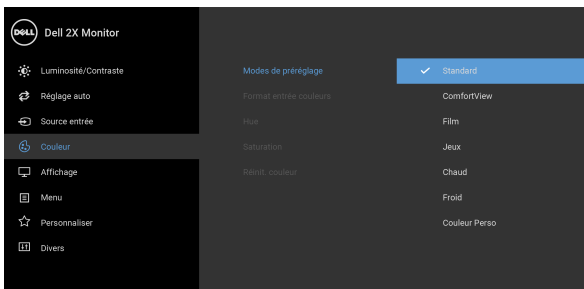
1. Réglez la distance de l'écran entre 20 et 28 pouces (50 - 70 cm) de vos yeux.
 2. Clignez fréquemment pour humecter vos yeux ou mouillez vos yeux avec de l'eau après une utilisation prolongée du moniteur.
 3. Faire des pauses régulières et fréquentes pendant 20 minutes toutes les deux heures;
 4. Détourner le regard de votre moniteur et regarder un objet lointain à 20 pieds de distance pendant au moins 20 secondes pendant les pauses.
 5. Effectuer des étirements pour soulager la tension dans le cou, les bras, le dos et les épaules pendant les pauses.
- **Film** : Permet d'obtenir les réglages de couleurs adaptés aux films.
 - **Jeux** : Permet d'obtenir les réglages de couleurs adaptés à la plupart des applications de jeux.
 - **Chaud** : Augmente la température des couleurs. L'écran affiche des teintes plus chaudes avec des tons rouges/jaunes.
 - **Froid** : Diminue la température des couleurs. L'écran affiche des teintes plus froides avec des tons bleus.
-



Modes de pré réglage

- **Couleur Perso** : Permet de paramétrer manuellement les couleurs.

Utilisez les boutons  et  pour régler les valeurs des trois couleurs (rouge, vert, bleu) et définir un mode de pré réglage des couleurs personnalisé.

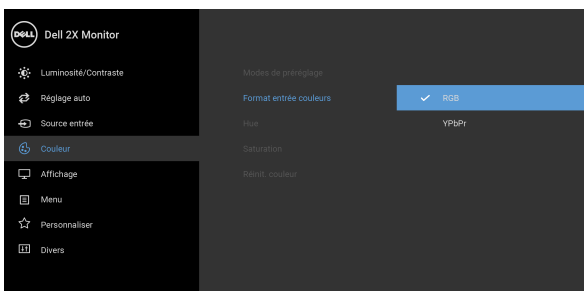


Format entrée couleurs



Permet de changer le mode d'entrée vidéo :

RGB : Sélectionnez cette option si votre moniteur est connecté à un ordinateur (ou lecteur de DVD) avec le câble DisplayPort ou HDMI.

YPbPr : Sélectionnez cette option si votre lecteur de DVD prend en charge seulement la sortie YPbPr.





Hue

Cette fonction permet de changer la teinte des images vidéo sur vert ou violet. Elle sert à obtenir le ton couleur chair souhaité. Utilisez  ou  pour ajuster la teinte de « 0 » à « 100 ».

REMARQUE : L'ajustement de **Hue** n'est disponible que lorsque vous sélectionnez un mode de préréglage **Film** ou **Jeux**.

Saturation

Cette fonction permet de régler la saturation des couleurs pour les images vidéo. Utilisez  ou  pour ajuster la saturation de « 0 » à « 100 ».

REMARQUE : L'ajustement de la **Saturation** n'est disponible que lorsque vous sélectionnez un mode de préréglage **Film** ou **Jeux**.

Réinit. couleur

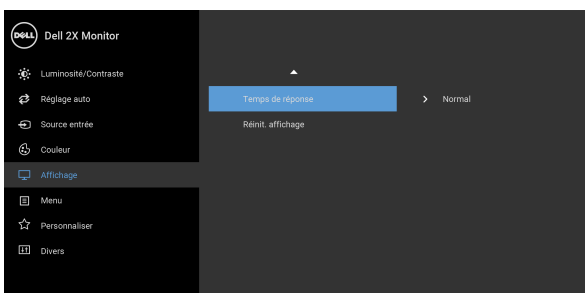
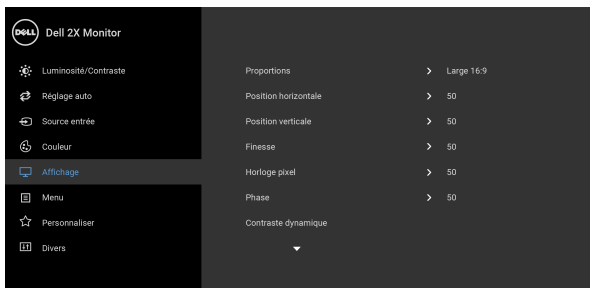
Rétablit les paramètres de couleurs d'origine du moniteur.





Affichage



Utilisez **Affichage** pour régler l'image.



Proportions



Ajuste le format en **Large 16:9**, **4:3** ou **5:4**.

Position horizontale

Utiliser  ou  pour ajuster la position de l'image à gauche ou à droite. La valeur minimale de réglage est « 0 » (-).

La valeur maximale de réglage est « 100 » (+).







Position verticale

Utiliser  ou  pour ajuster la position de l'image vers le haut ou le bas. La valeur minimale de réglage est « 0 » (-).

La valeur maximale de réglage est « 100 » (+).

REMARQUE : Les réglages de **Position horizontale** et de **Position verticale** sont disponibles uniquement pour les entrées VGA.



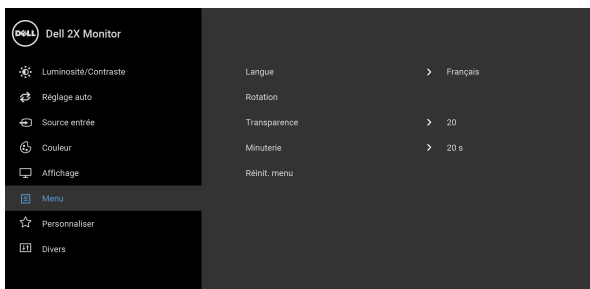
Finesse	<p>Cette fonction permet de d'obtenir une image plus nette ou plus douce.</p> <p>Utiliser  ou  pour régler la netteté de « 0 » à « 100 ».</p>
Horloge pixel	<p>Les réglages de Phase et d'Horloge pixel permettent de régler le moniteur selon vos préférences.</p> <p>Utiliser  ou  pour obtenir la meilleure qualité d'image possible.</p>
Phase	<p>Si des résultats satisfaisants ne sont pas obtenus par le réglage de Phase, utilisez le réglage d'Horloge pixel (grossier) puis de nouveau le réglage de Phase (fin).</p> <p>REMARQUE : Les réglages d'Horloge pixel et de Phase sont disponibles uniquement pour les entrées VGA.</p>
Contraste dynamique	<p>Permet d'augmenter le niveau de contraste pour fournir une qualité d'image plus nette et détaillée.</p> <p>Utilisez  pour accéder au sous-menu. Utilisez ensuite  pour activer ou désactiver la fonction Contraste dynamique.</p> <p>REMARQUE : Le Contraste dynamique offre un contraste plus élevé si vous sélectionnez un mode de pré-réglage Film ou Jeux.</p>
Temps de réponse	<p>Permet de définir le Temps de réponse sur Normal ou Rapide.</p>
Réinit. affichage	<p>Sélectionnez cette option pour rétablir les paramètres d'affichage par défaut.</p>





Menu

Sélectionnez cette option pour régler les paramètres de l'OSD, comme la langue affichée, la durée pendant laquelle le menu reste affiché à l'écran, etc.



Langue

Choisit une des huit langues disponibles (Anglais, Espagnol, Français, Allemand, Portugais brésilien, Russe, Chinois simplifié ou Japonais) pour l'affichage de l'OSD.

Rotation

Fait pivoter l'OSD de 90° dans le sens inverse des aiguilles d'une montre. Le réglage peut être effectué en se reportant à [Rotation de l'affichage](#).

Transparence

Sélectionnez cette option pour modifier la transparence du menu en utilisant les boutons et (mini. 0/maxi. 100).

Minuterie

Définit la durée pendant laquelle l'OSD restera activé après avoir appuyé un bouton.

Utilisez ou pour déplacer le curseur par incréments de 1 seconde, de 5 à 60 secondes.

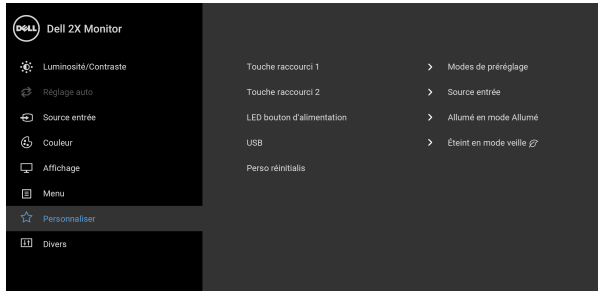
Réinit. menu

Rétablisiez tous les paramètres de réglage de l'OSD aux valeurs d'usine.





Personnaliser



Touche raccourci 1

Vous permet de choisir une fonction parmi **Modes de préréglage, Luminosité/Contraste, Réglage auto, Source entrée, Proportions** ou **Rotation** et la définir comme touche de raccourci.

Touche raccourci 2

LED bouton d'alimentation

Permet d'allumer ou éteindre le voyant à diode d'alimentation pour économiser l'énergie.

USB

Permet d'activer ou de désactiver la fonction USB en mode veille du moniteur.

REMARQUE : USB ACT/DÉS en mode veille est uniquement disponible lorsque le câble USB montant est débranché. Cette option est grisée lorsque le câble USB montant est branché.

Personnaliser la réinitialisation

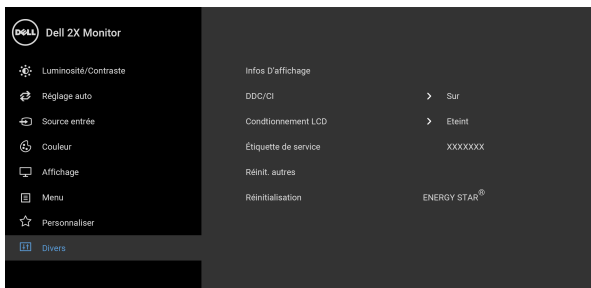
Rétablit tous les paramètres sous le menu **Personnaliser** aux valeurs d'usine.





Divers

Sélectionnez cette option pour régler les paramètres de l'OSD, comme **DDC/CI**, **Conditionnement LCD**, etc.

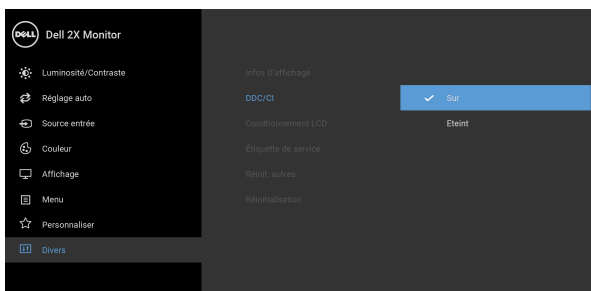


Infos D'affichage

Affiche les paramètres actuels du moniteur.

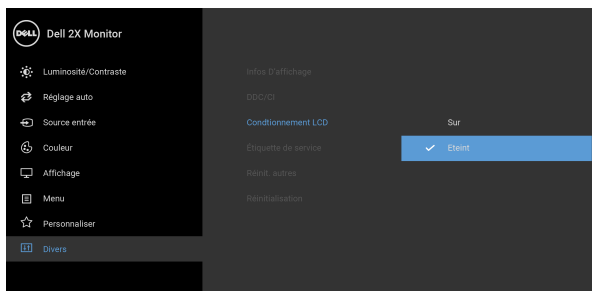
DDC/CI

La fonction **DDC/CI** (Canal de données d'affichage/ Interface de commande) permet de contrôler les paramètres réglables (luminosité, équilibre des couleurs, etc.) via le logiciel d'un ordinateur. Cette fonction peut être désactivée en sélectionnant **Eteint**. Cette fonction est destinée aux utilisateurs les plus expérimentés et à optimiser les performances du moniteur.



Conditionnement LCD

Contribue à réduire les cas mineurs de rémanence de l'image. Le programme peut mettre un certain temps pour fonctionner, suivant le degré de rémanence de l'image. Cette fonction peut être activée en sélectionnant **Sur**.



Étiquette de service

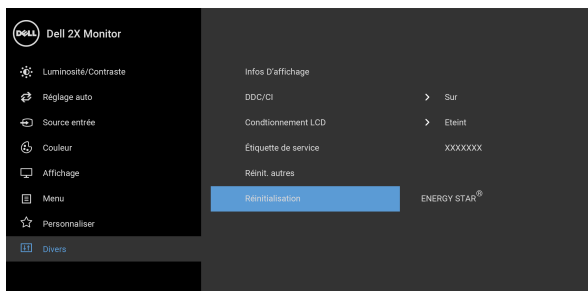
Affiche l'étiquette de service de votre moniteur. Cette chaîne est requise lorsque vous recherchez une assistance téléphonique, vérifiez votre statut de garantie, mettez à jour les pilotes sur le site Web de Dell, etc.

Réinit. autres

Rétablit tous les paramètres sous le menu **Divers** aux valeurs d'usine.

Réinitialisation

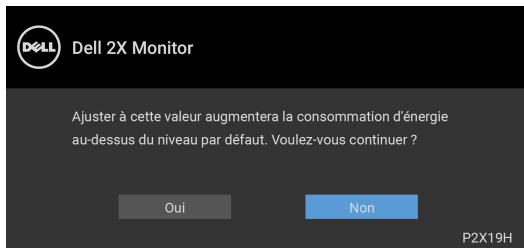
Restaurez toutes les valeurs prédéfinies aux paramètres d'usine. Ce sont également les paramètres pour les tests ENERGY STAR®.



REMARQUE : Ce moniteur comporte une fonctionnalité intégrée pour calibrer automatiquement la luminosité et compenser le vieillissement de DÉL.

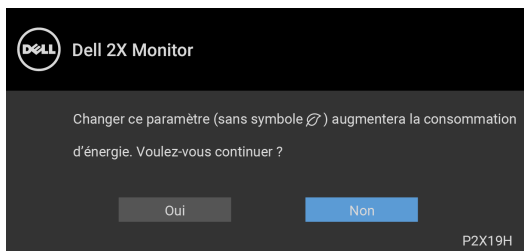
Messages d'avertissement OSD

Lorsque vous ajustez le niveau de **Luminosité** pour la première fois, le message suivant apparaît :



REMARQUE : Si vous sélectionnez Oui, le message n'apparaîtra pas la prochaine fois que vous avez l'intention de changer le paramètre de Luminosité.

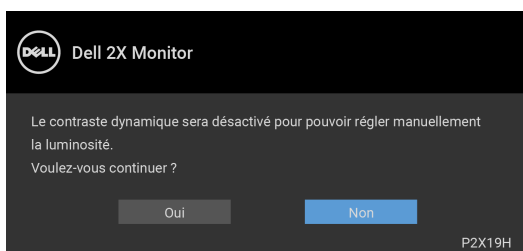
Lorsque **USB** est réglé sur **Allumé en mode veille** pour la première fois, le message suivant apparaît :



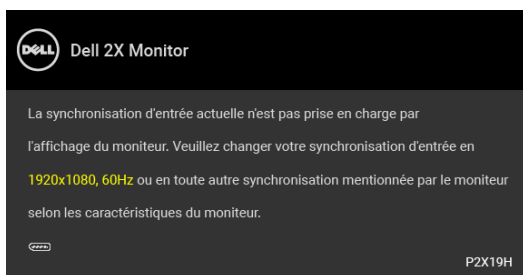
REMARQUE : Si vous sélectionnez Oui, le message n'apparaîtra pas la prochaine fois que vous avez l'intention de changer le paramètre de USB.



Lorsque la fonction **Contraste dynamique** est activée (dans ces modes de préréglage : **Jeux** ou **Film**), le réglage manuel de la luminosité est désactivé.



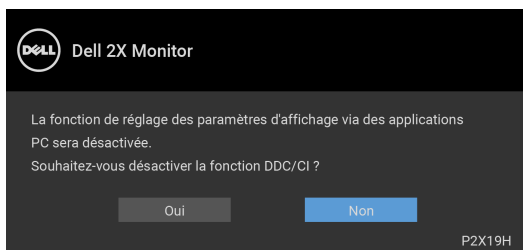
Le message d'avertissement suivant apparaîtra à l'écran indiquant que le moniteur ne prend pas en charge un mode de résolution en particulier :



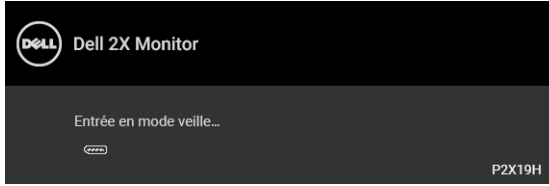
Cela signifie que l'écran ne peut pas se synchroniser avec le signal reçu depuis l'ordinateur. Voir [Spécifications du moniteur](#) pour connaître les limites des fréquences Horizontale et Verticale adressables par ce moniteur. Le mode recommandé est de 1920 x 1080.

REMARQUE : Le message peut être légèrement différent en fonction du signal d'entrée connecté.

Vous verrez le message suivant avant que la fonction DDC/CI ne soit désactivée :



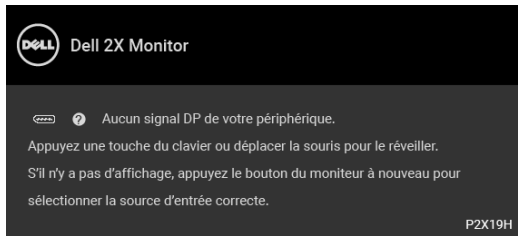
Lorsque le moniteur entre en mode veille, le message suivant s'affiche :



REMARQUE : Le message peut être légèrement différent en fonction du signal d'entrée connecté.

Activez l'ordinateur et réveillez le moniteur pour obtenir l'accès à l'OSD.

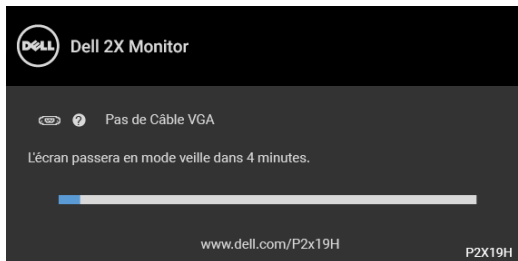
L'OSD ne fonctionnera qu'en mode normal. Si vous appuyez sur un des boutons autre que le bouton d'alimentation pendant le mode Arrêt-Actif, le message suivant apparaît selon l'entrée choisie :



Activer l'ordinateur et le moniteur pour accéder à l'OSD.

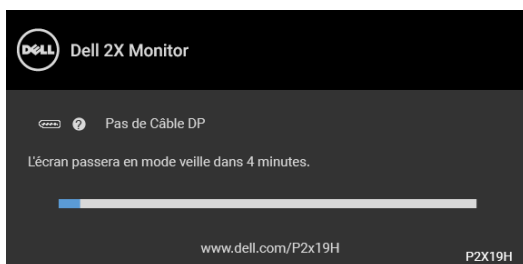
REMARQUE : Le message peut être légèrement différent en fonction du signal d'entrée connecté.

Si l'entrée VGA, HDMI ou DisplayPort est sélectionnée et si le câble correspondant n'est pas connecté, une boîte de dialogue flottante comme illustrée ci-dessous apparaît.

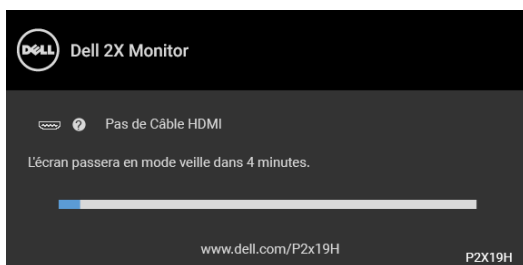


OU





OU



Voir [Dépannage](#) pour plus d'informations.

Réglage de la résolution maximale

Pour régler le moniteur sur la résolution maximale :

Sous Windows[®] 7, Windows[®] 8, et Windows[®] 8.1 :

1. Pour Windows[®] 8 et Windows[®] 8.1 seulement, sélectionnez la vignette Bureau pour passer au bureau classique.
2. Faites un clic-droit sur le bureau et sélectionnez **Résolution d'écran**.
3. Cliquez sur la Liste déroulante de la **Résolution d'écran** et sélectionnez **1920 x 1080**.
4. Cliquez sur **OK**.

Sous Windows[®]10 :

1. Faites un clic-droit sur le bureau et cliquez sur **Paramètres d'affichage**.
2. Cliquez sur **Paramètres d'affichage avancés**.
3. Cliquez sur la liste déroulante de **Résolution** et sélectionnez **1920 x 1080**.
4. Cliquez sur **Appliquer**.



Si vous ne voyez pas l'option 1920 x 1080, vous avez peut-être besoin de mettre à jour votre pilote graphique. Selon votre ordinateur, menez à bien l'une des procédures suivantes :


Si vous avez un ordinateur de bureau ou portable Dell :

- Allez sur <http://www.dell.com/support>, saisissez votre tag de service et téléchargez le dernier pilote pour votre carte graphique.

Si vous utilisez un ordinateur d'une marque autre que Dell (portable ou de bureau) :

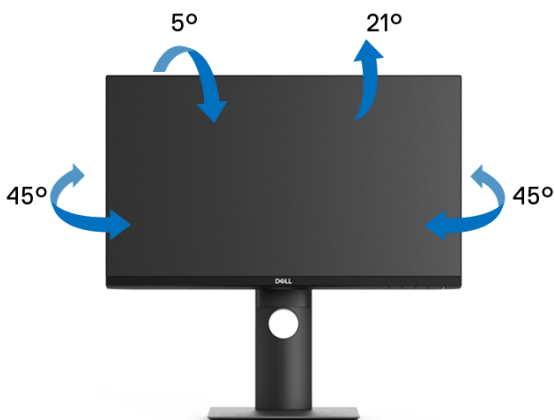
- Allez sur le site de support de votre ordinateur et téléchargez les derniers pilotes graphiques.
- Allez sur le site de support de votre carte et téléchargez les derniers pilotes graphiques.

À l'aide de l'inclinaison, du pivotement et du déploiement vertical

 **REMARQUE : Les instructions suivantes sont applicables uniquement pour fixer le pied qui a été livré avec votre moniteur. Si vous fixez un pied que vous avez acheté d'une autre source, suivez les instructions d'installation fournies avec le pied.**

Inclinaison, pivotement

Avec le pied fixé au moniteur, vous pouvez incliner et faire pivoter le moniteur pour l'angle de vision le plus confortable.

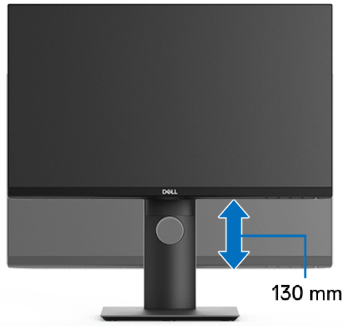


 **REMARQUE : Le pied n'est pas installé à l'usine lorsqu'il est expédié.**



Extension verticale

 **REMARQUE :** Le pied se déploie verticalement jusqu'à 130 mm. Les figures ci-dessous illustrent comment déployer le pied verticalement.



Faire tourner le moniteur

Avant de faire tourner le moniteur, votre moniteur doit être complètement déployé verticalement ([Extension verticale](#)) et complètement incliné vers le haut pour éviter de heurter le bord inférieur du moniteur.



Pivoter dans le sens horaire



Pivoter dans le sens antihoraire




- REMARQUE : Pour utiliser la fonction de Rotation de l'affichage (affichage Paysage ou Portrait) avec votre ordinateur Dell, il vous faut un pilote graphique à jour qui n'est pas fourni avec ce moniteur. Pour télécharger le pilote graphique, allez sur www.dell.com/support et consultez la section Téléchargement pour y trouver les dernières mises à jour des Pilotes graphiques.
- REMARQUE : En Mode d'affichage portrait, vous pouvez éprouver des dégradations de performances dans les applications intenses graphiquement (Jeux 3D etc.).




Régler les paramètres d'affichage de rotation de votre système

Après avoir fait tourner votre moniteur, il vous faut terminer la procédure ci-dessous pour régler les paramètres d'affichage en rotation de votre système.

 **REMARQUE : Si vous utilisez le moniteur avec un ordinateur non Dell, il vous faut aller sur le site Web du pilote graphique ou sur le site Web du fabricant de votre ordinateur pour des informations sur la façon de faire tourner votre système d'exploitation.**

Pour régler les paramètres d'affichage en rotation :

1. Cliquez avec le bouton droit sur le Bureau et cliquez sur **Propriétés**.
2. Sélectionnez l'onglet **Paramètres** et cliquez sur **Avancé**.
3. Si vous avez une carte graphique ATI, choisissez l'onglet **Rotation** et réglez la rotation préférée.
4. Si vous avez une carte graphique nVidia, cliquez sur l'onglet **nVidia**, dans la colonne de gauche choisissez **NVRotate**, puis choisissez la rotation préférée.
5. Si vous avez une carte graphique Intel[®], choisissez l'onglet graphique **Intel**, cliquez sur **Propriétés graphiques**, choisissez l'onglet **Rotation**, puis réglez la rotation préférée.

 **REMARQUE : Si vous ne voyez pas d'option de rotation ou si cela ne fonctionne pas correctement, allez sur www.dell.com/support et téléchargez le dernier pilote pour votre carte graphique.**



Dépannage

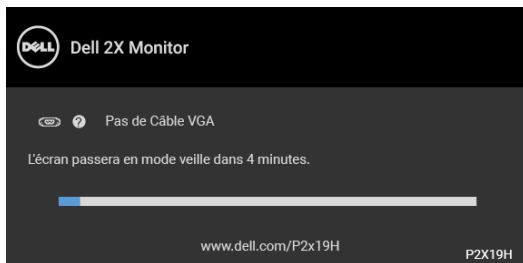
⚠ MISE EN GARDE : Avant de débuter quelque procédure que ce soit de cette section, suivez les [Consignes de sécurité](#).

Test-Auto

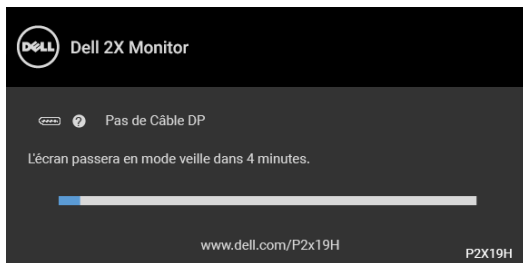
Votre moniteur dispose d'une fonction de test automatique qui vous permet de vérifier s'il fonctionne correctement. Si votre moniteur et votre ordinateur sont connectés correctement mais que l'écran du moniteur reste éteint, effectuez le test automatique du moniteur en suivant ces étapes :

1. Éteignez votre ordinateur et le moniteur.
2. Débranchez le câble vidéo à l'arrière de l'ordinateur.
3. Rallumez le moniteur.

La boîte de dialogue flottante doit apparaître à l'écran (sur un arrière-plan noir) si le moniteur ne peut pas détecter un signal vidéo et s'il fonctionne correctement. En mode test automatique, la diode d'alimentation reste blanche. De plus, en fonction de l'entrée sélectionnée, l'une des boîtes de dialogue illustrées ci-dessous défilera continuellement sur l'écran.

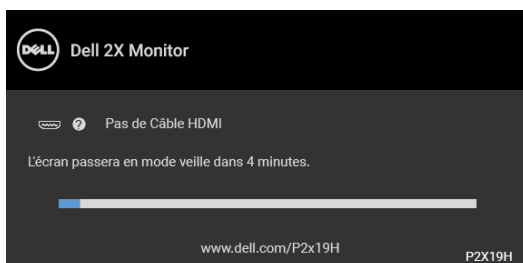


OU



OU





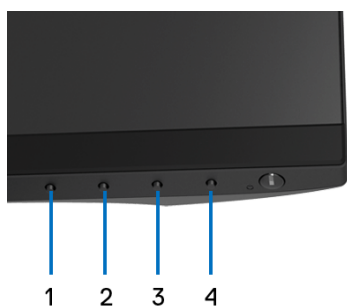
4. Cette boîte de dialogue apparaîtra également lors du fonctionnement habituel du système en cas de déconnexion ou de dommages du câble vidéo.
5. Éteignez votre moniteur et reconnectez le câble vidéo; puis rallumez votre ordinateur ainsi que votre moniteur.

Si l'écran de votre moniteur n'affiche toujours aucune image après avoir suivi la procédure précédente, vérifiez votre contrôleur vidéo et votre ordinateur, puisque votre moniteur fonctionne correctement.

Diagnostiques intégrés

Votre moniteur a un outil de diagnostic intégré qui vous aide à déterminer si l'anomalie d'écran que vous avez est un problème inhérent à votre moniteur, ou à votre ordinateur et carte vidéo.

REMARQUE : Vous pouvez effectuer le diagnostic intégré quand le câble vidéo est débranché et le moniteur est en mode test automatique.



Exécutez le diagnostic intégré :

1. Assurez-vous que l'écran est propre (pas de particules de poussière sur la surface de l'écran).



2. Débranchez le câble vidéo à l'arrière de l'ordinateur ou du moniteur. Le moniteur se rend alors dans le mode de test automatique.
3. Appuyez et maintenez enfoncé pendant 5 secondes le **bouton 1** du panneau avant. Un écran gris apparaît.
4. Examinez soigneusement l'écran pour détecter des anomalies.
5. Appuyez à nouveau le **bouton 1** du panneau avant. L'affichage de l'écran doit passer au rouge.
6. Examinez l'écran pour détecter des anomalies quelconques.
7. Répétez les étapes 5 et 6 pour inspecter les écrans de texte vert, bleu, noir et blanc.

Le test est terminé quand l'écran de texte apparaît. Pour quitter, appuyez à nouveau le **bouton 1**.

Si vous ne détectez pas d'anomalies quelconques lors de l'utilisation de l'outil de diagnostic intégré, le moniteur fonctionne correctement. Vérifiez la carte vidéo et l'ordinateur.

Problèmes généraux

Le tableau suivant contient les informations générales relatives aux problèmes courants du moniteur que vous pouvez rencontrer, et les solutions possibles :

Symptômes courants	Description du problème	Solutions possibles
Pas de vidéo/ Diode d'alimentation éteinte	Pas d'image	<ul style="list-style-type: none"> • Assurez-vous que le câble vidéo reliant l'ordinateur et le moniteur est correctement branché et fixé. • Vérifiez que la prise de courant marche correctement en branchant un autre appareil électrique dessus. • Assurez-vous que le bouton d'alimentation est complètement appuyé. • Assurez-vous que la source d'entrée correcte est sélectionnée dans le menu Source entrée.



Pas de vidéo/ Témoin d'alimentation allumé	Pas d'image ou pas de luminosité	<ul style="list-style-type: none"> • Augmentez les contrôles de luminosité et de contraste via l'OSD. • Effectuez la vérification à l'aide de la fonction de test automatique de l'écran. • Vérifiez qu'il n'y a pas de broches tordues ou cassées à l'extrémité du câble vidéo. • Exécutez le diagnostic intégré. • Assurez-vous que la source d'entrée correcte est sélectionnée dans le menu Source entrée.
Mauvaise mise au point	L'image est floue, trouble ou voilée	<ul style="list-style-type: none"> • Lancez la fonction Réglage auto via l'OSD. • Réglez les contrôles de Phase et d'Horloge pixel via l'OSD. • Retirez les câbles de rallonge vidéo. • Effectuez la réinitialisation du moniteur aux paramètres d'usine. • Modifier la résolution vidéo pour obtenir le rapport d'aspect correct.
Vidéo tremblante / vacillante	Image comportant des vagues ou un léger mouvement	<ul style="list-style-type: none"> • Lancez la fonction Réglage auto via l'OSD. • Réglez les contrôles de Phase et d'Horloge pixel via l'OSD. • Effectuez la réinitialisation du moniteur aux paramètres d'usine. • Vérifiez les facteurs environnementaux. • Déplacez le moniteur et testez-le dans une autre pièce.



Pixels manquants	L'écran LCD affiche des points	<ul style="list-style-type: none"> • Éteignez et rallumez. • Certains pixels éteints d'une manière permanente sont un défaut naturel de la technologie LCD. • Pour plus d'informations sur la Qualité des moniteurs Dell et la Politique sur les pixels, voir le site de Support de Dell à l'adresse : http://www.dell.com/support/monitors.
Pixels fixes	L'écran LCD affiche des points lumineux	<ul style="list-style-type: none"> • Éteignez et rallumez. • Certains pixels éteints d'une manière permanente sont un défaut naturel de la technologie LCD. • Pour plus d'informations sur la Qualité des moniteurs Dell et la Politique sur les pixels, voir le site de Support de Dell à l'adresse : http://www.dell.com/support/monitors.
Problèmes de luminosité	Image trop terne ou trop lumineuse	<ul style="list-style-type: none"> • Effectuez la réinitialisation du moniteur aux paramètres d'usine. • Lancez la fonction Réglage auto via l'OSD. • Réglez les contrôles de luminosité et de contraste via l'OSD.
Distorsion géométrique	Image mal centrée	<ul style="list-style-type: none"> • Effectuez la réinitialisation du moniteur aux paramètres d'usine. • Lancez la fonction Réglage auto via l'OSD. • Ajuster les contrôles horizontaux et verticaux via l'OSD. • Lors de l'utilisation de HDMI/DisplayPort, les réglages de positionnement ne sont pas disponibles.



Lignes Horizontales et Verticales	L'écran affiche une ou plusieurs lignes	<ul style="list-style-type: none"> • Effectuez la réinitialisation du moniteur aux paramètres d'usine. • Lancez la fonction Réglage auto via l'OSD. • Réglez les contrôles de Phase et d'Horloge pixel via l'OSD. • Effectuez la procédure de test automatique du moniteur et déterminez si de telles lignes apparaissent également dans le mode de test automatique. • Vérifiez qu'il n'y a pas de broches tordues ou cassées à l'extrémité du câble vidéo. • Exécutez le diagnostic intégré. • Lors de l'utilisation de HDMI/ DisplayPort, les réglages d'Horloge pixel et de Phase pixel ne sont pas disponibles.
Problèmes de synchronisation	L'écran est brouillé ou semble découpé en pièces	<ul style="list-style-type: none"> • Effectuez la réinitialisation du moniteur aux paramètres d'usine. • Lancez la fonction Réglage auto via l'OSD. • Réglez les contrôles de Phase et d'Horloge pixel via l'OSD. • Effectuez la procédure de test automatique du moniteur pour déterminer si l'écran brouillé apparaît également dans le mode de test automatique. • Vérifiez qu'il n'y a pas de broches tordues ou cassées à l'extrémité du câble vidéo. • Redémarrez l'ordinateur en mode sans échec.



Problèmes liés à la sécurité	Signes visibles de fumée ou d'étincelles	<ul style="list-style-type: none"> • N'effectuez aucun dépannage. • Contactez Dell immédiatement.
Problèmes intermittents	Mauvais fonctionnement marche et arrêt du moniteur	<ul style="list-style-type: none"> • Assurez-vous que le câble vidéo reliant l'ordinateur au moniteur est correctement branché et fixé. • Effectuez la réinitialisation du moniteur aux paramètres d'usine. • Effectuez la procédure de test automatique du moniteur pour déterminer si le problème intermittent se produit dans le mode de test automatique.
Couleur manquante	Couleur d'image manquante	<ul style="list-style-type: none"> • Effectuez la vérification à l'aide de la fonction de test automatique de l'écran. • Assurez-vous que le câble vidéo reliant l'ordinateur au moniteur est correctement branché et fixé. • Vérifiez qu'il n'y a pas de broches tordues ou cassées à l'extrémité du câble vidéo.
Mauvaise couleur	La couleur de l'image n'est pas bonne	<ul style="list-style-type: none"> • Changez les réglages des Modes de préréglage dans le menu OSD Couleur en fonction de l'application. • Réglez la valeur R/V/B sous Couleur Perso dans le menu OSD Couleur. • Exécutez le diagnostic intégré.
Rétention d'image en raison d'une image statique laissée sur le moniteur de façon prolongée	L'ombre faible d'une image statique affichée apparaît sur l'écran	<ul style="list-style-type: none"> • Réglez l'écran pour qu'il s'éteigne après quelques minutes d'inactivité. Ces paramètres peuvent être réglés dans les Options d'alimentation de Windows ou dans le réglage Économiseur d'énergie de Mac. • Vous pouvez également utiliser un écran de veille qui change dynamiquement.



Problèmes spécifiques au produit

Symptômes courants	Description du problème	Solutions possibles
L'image à l'écran est trop petite	L'image est centrée à l'écran mais n'occupe pas toute la zone d'affichage	<ul style="list-style-type: none">• Vérifiez le réglage de Proportions dans l'OSD du menu Affichage.• Effectuez la réinitialisation du moniteur aux paramètres d'usine.
Aucun signal d'entrée lorsque l'utilisateur appuie sur les commandes	Pas d'image, la diode est blanche	<ul style="list-style-type: none">• Vérifiez la source du signal. Assurez-vous que l'ordinateur n'est pas en mode d'économie d'énergie en déplaçant la souris ou en appuyant sur une touche du clavier.• Vérifiez que le câble de signal est correctement branché. Rebranchez-le si nécessaire.• Réinitialisez l'ordinateur ou le lecteur vidéo.
L'image ne remplit pas tout l'écran	L'image ne peut pas remplir la hauteur ou la largeur de l'écran	<ul style="list-style-type: none">• En raison des différents formats vidéo (proportions) des DVD, le moniteur peut s'afficher en plein écran.• Exécutez le diagnostic intégré.

 **REMARQUE : Lorsque vous choisissez le mode HDMI/DisplayPort, la fonction Réglage auto n'est pas disponible.**



Problèmes spécifiques à l'interface Universal Serial Bus (USB)

Symptômes courants	Description du problème	Solutions possibles
L'interface USB ne fonctionne pas	Les périphériques USB ne fonctionnent pas	<ul style="list-style-type: none">• Vérifiez que votre moniteur est allumé.• Rebranchez le câble montant sur votre ordinateur.• Reconnectez les périphériques USB (connecteur en aval).• Éteignez et rallumez de nouveau le moniteur.• Redémarrez l'ordinateur.• Certains périphériques USB tels que les HDD portables nécessitent un courant électrique plus élevé, branchez le périphérique directement sur votre ordinateur.
L'interface USB 3.0 Super vitesse est lente	Les périphériques USB 3.0 Super vitesse fonctionnent lentement voire pas du tout	<ul style="list-style-type: none">• Vérifiez que votre ordinateur est compatible USB 3.0.• Certains ordinateurs ont à la fois des ports USB 3.0, USB 2.0 et des ports USB 1.1. Assurez-vous que vous utilisez le bon port USB.• Rebranchez le câble montant sur votre ordinateur.• Reconnectez les périphériques USB (connecteur en aval).• Redémarrez l'ordinateur.



Les périphériques USB sans fil cessent de fonctionner quand un périphérique USB 3.0 est branché

Les périphériques USB sans fil répondent lentement ou ne fonctionnent que lorsque la distance entre eux et leur récepteur diminue

- Augmentez la distance entre les périphériques USB 3.0 et le récepteur sans fil USB.
 - Positionnez le récepteur USB sans fil aussi près que possible des périphériques USB sans fil.
 - Utilisez un câble d'extension USB pour positionner le récepteur USB sans fil aussi loin que possible du port USB 3.0.
-



Appendice

MISE EN GARDE : Consignes de sécurité

⚠ MISE EN GARDE : L'utilisation de commandes, réglages ou procédures autres que spécifiés dans cette documentation peut causer l'exposition à un choc, à des risques électriques, et/ou à des risques mécaniques.

Pour des informations sur les consignes de sécurité, voir les Informations relatives à la sécurité, à l'environnement et à la réglementation.

Déclaration de la FCC (États-Unis seulement) et autres informations réglementaires

Pour la déclaration de la FCC et les autres informations réglementaires, visitez le site Web suivant sur la conformité : www.dell.com/regulatory_compliance.

Contacteur Dell

Pour les clients aux États-Unis, appelez le 800-WWW-DELL (800-999-3355).

✎ REMARQUE : Si vous n'avez pas de connexion Internet active, vous pouvez trouver l'information pour nous contacter sur votre facture d'achat, votre bordereau d'emballage, votre relevé ou le catalogue des produits Dell.

Dell offre plusieurs options de services et d'assistance téléphonique et en ligne. Leur disponibilité est différente suivant les pays et les produits, et certains services peuvent ne pas vous être offerts dans votre région.

- Assistance technique en ligne — www.dell.com/support/monitors
- Contacter Dell — www.dell.com/contactdell

Base de données de l'UE sur les produits pour l'étiquetage énergétique et fiche d'information sur les produits

P2219H : <https://eprel.ec.europa.eu/qr/344547>

P2219H WOST : <https://eprel.ec.europa.eu/qr/346941>

P2319H : <https://eprel.ec.europa.eu/qr/344570>

P2419H : <https://eprel.ec.europa.eu/qr/344927>

P2419H WOST : <https://eprel.ec.europa.eu/qr/346050>

P2719H : <https://eprel.ec.europa.eu/qr/344588>

