




Dell USB-C 顯示器

P2422HE/P2722HE

使用指南

機型：P2422HE/P2722HE
規格型號：P2422HEb/P2422HEc/P2722HEt



-  **注意：**「注意」意指重要資訊的注意事項，可幫助您更妥善使用電腦。
-  **小心：**顯示「小心」，表示未遵循指示可能導致硬體損壞或資料遺失。
-  **警告：**「警告」標誌意指可能會造成財產損害、人體傷害或導致死亡。

Copyright © 2021 Dell Inc. 或其子公司。版權所有。 Dell、EMC 及其它商標為 Dell Inc. 或其子公司的商標。USB Type-C[®] 和 USB-C[®] 是 USB Implementers Forum 的註冊商標。其它商標可能為個別所有者的商標。

2021 - 05

Rev. A00

目次

關於您的顯示器	6
包裝內容	6
產品功能特色	7
認識各部位與控制裝置	9
前視圖	9
背視圖	10
底視圖	11
顯示器規格	13
解析度規格	14
支援視訊模式	15
預設顯示模式	15
DP 多串流傳輸 (MST) 模式	15
電氣規格	16
實體特性	17
環境特性	18
針腳定義	19
隨插即用相容性	22
通用序列匯流排 (USB) 介面	22
SuperSpeed USB 5 Gbps (USB3.2 Gen1)	22
USB Type-C	22
USB 3.2 下載連接器	22
USB Type-C 連接器	23
USB 連接埠	23
RJ45 連接埠 (連接器端)	24
驅動程式安裝	25
RJ45 連接器 LED 狀態	25



液晶顯示器品質與像素政策	26
維護指南	26
清潔您的顯示器	26
設定顯示器	27
安裝支架	27
連接您的顯示器	30
連接 DisplayPort (DisplayPort 轉 DisplayPort) 連接線	30
連接 USB Type-C 連接線	31
連接 HDMI 連接線 (選配)	31
連接顯示器以使用 DP 多串流傳輸 (MST) 功能	32
連接顯示器以使用 USB-C 多串流傳輸 (MST) 功能	32
連接 RJ45 連接線 (選配)	33
Dell 電源按鈕同步 (DPBS)	33
初次連接顯示器進行 DPBS	36
使用 DPBS 功能	37
連接顯示器以使用 USB-C 多串流傳輸 (MST) 功能	39
連接顯示器的 USB-C	40
整理您的連接線	42
移除顯示器支架	42
VESA 壁掛式組件 (選配)	43
操作顯示器	44
開啓顯示器電源	44
使用搖桿控制	44
使用畫面顯示項目 (OSD) 功能表	45
存取功能表啓動工具	45
使用導覽鍵	46
存取功能表系統	47
OSD 警告訊息	58
設定最大解析度	62





使用傾斜和垂直展開功能	63
傾斜、旋轉	63
垂直展開	63
旋轉顯示器	64
順時針旋轉	64
逆時針旋轉	65
調整您系統的旋轉顯示設定	66
疑難排解	67
自我測試	67
內建診斷工具	68
常見問題	70
產品特定問題	72
通用序列匯流排 (USB) 特定問題	74
附錄	75
FCC 聲明 (僅針對美國) 與其它法規資訊	75
RoHS 聲明 (僅針對台灣) / Taiwan RoHS	75
與 Dell 聯絡	76
歐盟能源標籤產品資料庫和產品資訊表	76



關於您的顯示器

包裝內容

您的顯示器包裝中包含以下表格內的元件。請確認您收到所有元件，如缺少任何物品請與 Dell 聯絡。如需詳細資訊，請參閱與 [Dell 聯絡](#)。

-  **注意：**某些物件可能為選購配件，因此不會隨您的顯示器而提供。某些功能在某些國家中可能無法使用。
-  **注意：**如果想要安裝從其它任何來源購買的支架，請參照隨支架提供的安裝說明進行安裝。

	顯示器
	可調式支架
	底座
	電源線（依國家而不同）



	DisplayPort 轉 DisplayPort 連接線 (1.8 公尺)
	USB Type-C 連接線 (1.8 公尺)
	連接線束條
	<ul style="list-style-type: none"> 快速安裝指南 安全、環保與法規資訊

產品功能特色

Dell P2422HE/P2722HE 顯示器配備主動式矩陣、薄膜式電晶體 (TFT) 的液晶顯示器 (LCD) 並使用 LED 背光源。此顯示器的功能特色包括：

- **P2422HE**：60.47 cm (23.80 英吋) 可視區域 (對角測量)。
1920 x 1080 (16:9) 解析度，並支援較低解析度的全螢幕顯示功能。
- **P2722HE**：68.60 cm (27 英吋) 可視區域 (對角測量)。
1920 x 1080 (16:9) 解析度，並支援較低解析度的全螢幕顯示功能。
- 寬廣的視角讓您無論坐著或站著都可以觀看。
- sRGB 99% 色域。
- DisplayPort、USB Type-C 及 HDMI 的數位連線。
- 單一 USB Type-C 可對於相容的筆記型電腦供電 (PD 65 W)，同時接收視訊和資料訊號。
- 傾斜、旋轉、高度，以及旋轉調整功能。
- 極細邊框可讓多台顯示器併用時的邊框間隙縮到最小，透過簡便的設置即可輕鬆觀看。



- 可移除的支架與視訊電子標準協會 (VESA™) 100 mm 安裝孔，提供您彈性的安裝方式。
- 配備 1 個 USB Type-C 上載埠和 4 個 SuperSpeed USB 5 Gbps (USB 3.2 Gen1) Type-A 下載埠。
- USB-C 和 RJ45 連接埠提供單一連接線的網路連線體驗。
- 如果您的系統有支援隨插即用功能，便可使用該功能。
- 畫面顯示項目 (OSD) 調整功能表，可讓您輕鬆設定各項設定值，並將畫面進行最佳化處理。
- 電源和搖桿按鈕鎖定。
- 安全鎖槽。
- 支架鎖。
- 待機模式中 ≤ 0.3 W。
- 透過無閃爍設計螢幕和低藍光功能讓眼睛感到更加舒適。
- 顯示器使用低藍光面板，而且原廠重設 / 預設設定模式與 TUV Rheinland (硬體解析度) 相容 (**Preset mode (預設模式) : Standard (標準)**)。

 **警告：**顯示器發出的藍光可能會造成長期影響使眼睛受到損害，包括眼睛疲勞、數位視覺疲勞等等。**ComfortView Plus** 功能經設計可減少顯示器發出的藍光，使眼睛舒適。



認識各部位與控制裝置

前視圖



標籤	說明
1	LED 電源指示燈 恆亮白燈表示顯示器開啓並正常運作。閃爍白燈表示顯示器處於待機模式。



背視圖

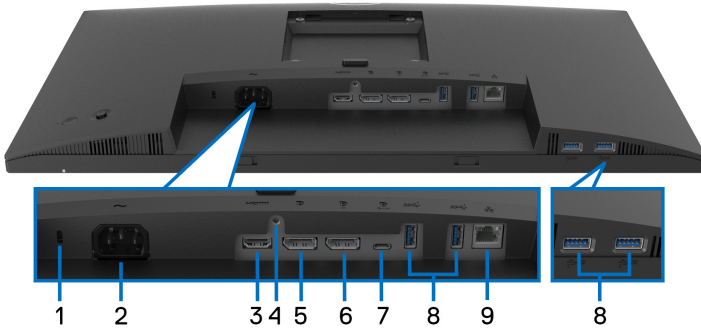


含顯示器支架的背視圖


標籤	說明	使用
1	VESA 安裝孔 (100 mm x 100 mm - 位於安裝的外蓋後方)	採用 VESA 相容的壁掛安裝套件安裝顯示器 (100 mm x 100 mm)。
2	法規標籤	列出通過的法規。
3	支架移除按鈕	可從顯示器鬆開支架。
4	條碼、序號和服務標籤	若要聯絡 Dell 以取得技術支援，請參考標籤上的資訊。
5	電源開啓 / 關閉按鈕	開啓或關閉顯示器。
6	搖桿	用來控制 OSD 功能表。(如需詳細資訊，請參閱 操作顯示器)
7	連接線整理槽	可將連接線穿過此整理槽進行整理。



底視圖



無顯示器支架的底視圖

標籤	說明	使用
1	安全鎖槽	使用安全鎖固定顯示器（未提供安全鎖）。
2	電源連接器	連接電源線（顯示器隨附）。
3	HDMI 連接埠	使用 HDMI 連接線連接電腦。
4	支架鎖	使用 M3 x 6 mm 螺絲（未提供螺絲），將支架鎖在顯示器上。
5	DisplayPort（輸入）	使用 DisplayPort 連接線（顯示器隨附）連接電腦。
6	DisplayPort（輸出） 	針對容許 MST（多流傳輸）顯示器的 DisplayPort 輸出。若要啓用 MST，請參閱 連接顯示器以使用 DP 多串流傳輸 (MST) 功能 。 注意： 使用 DisplayPort 輸出連接器時，取下橡膠插塞。



7	USB Type-C 上載埠	<p>將顯示器隨附的 USB Type-C 連接線連接到電腦。此連接埠支援 USB 供電、資料和 DisplayPort 視訊訊號。SuperSpeed USB 5 Gbps (USB 3.2 Gen1) Type-C 連接埠支援替代模式 DP1.2 可支援 60 Hz 下，最大解析度為 1920 x 1080、PD 20 V/3.25 A、15 V/3 A、9 V/3 A、5 V/3 A。</p> <p>注意：Windows 10 之前的 Windows 版本不支援 USB Type-C。</p>
8	SuperSpeed USB 5 Gbps (USB 3.2 Gen1) Type-A 下載埠 (4)	<p>連接您的 USB 裝置。*</p> <p>注意：若要使用這些連接埠，必須將 USB Type-C 連接線（顯示器隨附）連接到顯示器的 USB Type-C 上載埠和電腦。</p>
9	RJ45 連接埠	<p>連接網際網路。只有將 USB Type-C 連接線（顯示器隨附）從電腦連接到顯示器後，才能透過 RJ45 瀏覽網際網路。</p>

* 若要避免訊號干擾，當無線 USB 裝置連接到 USB 下載埠時，不建議將其它任何 USB 裝置連接到相鄰的連接埠。



顯示器規格

機型	P2422HE	P2722HE
螢幕類型	主動式矩陣 - TFT LCD	
面板技術	橫向電場效應技術	
縱橫比	16:9	
可視影像		
對角 寬度 (有效顯示區域)	604.70 mm (23.80 英吋)	686 mm (27 英吋)
高度 (有效顯示區域)	527.04 mm (20.75 英吋)	597.89 mm (23.54 英吋)
全部區域	296.46 mm (11.67 英吋)	336.31 mm (13.24 英吋)
	156246.27 mm ² (242.15 英吋 ²)	201076.38 mm ² (311.67 英吋 ²)
像素點距	0.2745 mm x 0.2745 mm	0.3114 mm x 0.3114 mm
每英吋像素 (PPI)	93	82
視角	178° (垂直) 典型 178° (水平) 典型	
亮度輸出	250 cd/m ² (典型)	300 cd/m ² (典型)
對比度	1000 至 1 (典型)	
顯示螢幕塗層	前偏光鏡的防眩光 (3H) 硬化塗層	
色域	sRGB 99% (典型)	
背光	白色 LED 邊光系統	
反應時間	5 毫秒 (快速模式) 8 毫秒 (正常模式)	
色彩深度	16.7 萬色 (8 位元)	



連線	<ul style="list-style-type: none"> • 1 個 HDMI 連接埠 1.4 版 (HDCP 1.4) • 1 個 DisplayPort 1.2 版 (HDCP 1.4) • 1 個 MST 的 DisplayPort (輸出) (HDCP 1.4) • 1 個 USB Type-C 上載埠 (DisplayPort 1.2 的替代模式, 供電 PD 達到 65 W) * • 4 個 SuperSpeed USB 5 Gbps (USB 3.2 Gen1) 下載埠 • 1 個 RJ45 連接埠 	
邊緣寬度 (顯示器邊緣至有效顯示區域)	5.38 mm (頂部) 5.38 mm (左側 / 右側) 16.66 mm (底部)	5.99 mm (頂部) 6.01 mm (左側 / 右側) 17.29 mm (底部)
調整能力		
支架可調整高度	150 mm	
傾斜	-5° 至 21°	
旋轉	-45° 至 45°	
樞軸	-90° 至 90°	
連接線整理	有	
Dell Display Manager 相容性	輕鬆排列和其它主要功能	
安全性	安全鎖槽 (纜鎖另售)	

*DisplayPort 和 USB Type-C (DisplayPort 1.2 的替代模式) : 支援 HBR2。

解析度規格

機型	P2422HE/P2722HE
水平掃瞄範圍	30 至 83 kHz
垂直掃瞄範圍	56 至 76 Hz (自動)
最高預設解析度	1920 x 1080 @ 60 Hz



支援視訊模式

機型	P2422HE/P2722HE
視訊顯示能力 (HDMI、DisplayPort 及 USB Type-C 替代模式)	480p、576p、720p、1080i、1080p

預設顯示模式

顯示模式	水平更新率 (kHz)	垂直更新率 (Hz)	像素時脈 (MHz)	同步極性 (水平 / 垂直)
720 x 400	31.50	70.10	28.30	-/+
640 x 480	31.50	59.90	25.20	-/-
640 x 480	37.50	75.00	31.50	-/-
800 x 600	37.90	60.30	40.00	+/+
800 x 600	46.90	75.00	49.50	+/+
1024 x 768	48.40	60.00	65.00	-/-
1024 x 768	60.00	75.00	78.80	+/+
1152 x 864	67.50	75.00	108.00	+/+
1280 x 720	45.00	59.90	74.25	-/+
1280 x 720	56.50	74.80	95.75	-/+
1280 x 1024	64.00	60.00	108.00	+/+
1280 x 1024	80.00	75.00	135.00	+/+
1600 x 900-R	60.00	60.00	108.00	+/+
1920 x 1080	67.50	60.00	148.50	+/+

DP 多串流傳輸 (MST) 模式

MST 來源顯示器	可支援的外部顯示器數目上限
	1920 x 1080 @ 60 Hz
1920 x 1080 @ 60 Hz	<ul style="list-style-type: none">· 1 (透過 USB Type-C 輸入)· 3 (透過 DisplayPort 輸入)

 **注意：唯一支援的最大顯示器解析度是 1920 x 1080 60 Hz。**



電氣規格

機型	P2422HE	P2722HE
影像輸入訊號	<ul style="list-style-type: none"> · HDMI 1.4/DisplayPort 1.2*，每條差動線為 600 mV，每對差動線輸入阻抗為 100 ohm · USB-C（具有替代模式）訊號輸入支援 	
AC 輸入電壓 / 頻率 / 電流	電壓 100 VAC 至 240 VAC / 50 Hz 或 60 Hz ± 3 Hz / 1.50 A（典型）	電壓 100 VAC 至 240 VAC / 50 Hz 或 60 Hz ± 3 Hz / 1.70 A（典型）
浪湧電流	<ul style="list-style-type: none"> · 120 V：在 0°C 時 40 A（最大值）（冷開機） · 240 V：在 0°C 時 80 A（最大值）（冷開機） 	
耗電量	<ul style="list-style-type: none"> · 0.2 W（關閉模式）¹ · 0.3 W（待機模式）¹ · 14.5 W（啟動模式）¹ · 118 W（最大值）² · 14.79 W (Pon)³ · 48.02 kWh (TEC)³ 	<ul style="list-style-type: none"> · 0.20 W（關閉模式）¹ · 0.20 W（待機模式）¹ · 17.1 W（啟動模式）¹ · 132 W（最大值）² · 16.99 W (Pon)³ · 54.6 kWh (TEC)³

* 支援 HBR2/DisplayPort 1.2。

¹ 按照 EU 2019/2021 和 EU 2019/2013 進行界定。

² 全部 USB 連接埠達到最大功率負載的最大亮度和對比設定。

³ Pon：Energy Star 8.0 版定義的啟動模式耗電量。

TEC：Energy Star 8.0 版定義的總耗電量 (kWh)。

本文件僅供參考，並反映實驗室的效能。視您所訂購軟體、組件及週邊設備的不同，您的產品可能有不同效能，且產品也無義務更新此項資訊。

因此，客戶進行電氣公差或其它公差的相關決策時，不應依賴此項資訊。在明示或暗示情況下，保固條件都不涵蓋準確性或完整性。



注意：本顯示器通過 ENERGY STAR 認證。

本產品的原廠預設設定符合 ENERGY STAR 規範，透過 OSD 功能表中的「Factory Reset」（原廠重設）功能可恢復此設定。變更原廠預設設定或啓用其它功能，可能增加會超出 ENERGY STAR 指定限制的耗電量。



實體特性

機型	P2422HE	P2722HE
訊號連接線類型	<ul style="list-style-type: none"> 數位：DisplayPort、20 針腳 數位：HDMI、19 針腳（連接線未隨附） 通用序列匯流排：USB Type-C、24 針腳 	
<p>注意：Dell 顯示器能夠與顯示器隨附的視訊連接線充分搭配運作。由於 Dell 無法控制市場上不同的連接線供應商，也無法控制用於製造這些連接線的材料類型、連接器和製程，因此 Dell 無法保證除了 Dell 顯示器隨附的連接線，其餘連接線是否能夠發揮視訊效能。</p>		
尺寸（含支架）		
高（延伸時）	496.11 mm（19.53 英吋）	534.15 mm（21.03 英吋）
高（收縮時）	364.00 mm（14.33 英吋）	384.15 mm（15.12 英吋）
寬	537.80 mm（21.17 英吋）	609.90 mm（24.01 英吋）
深	179.57 mm（7.07 英吋）	190.10 mm（7.48 英吋）
尺寸（不含支架）		
高	318.50 mm（12.54 英吋）	359.60 mm（14.16 英吋）
寬	537.80 mm（21.17 英吋）	609.90 mm（24.01 英吋）
深	52.15 mm（2.05 英吋）	52.15 mm（2.05 英吋）
支架尺寸		
高（延伸時）	410.80 mm（16.17 英吋）	428.30 mm（16.86 英吋）
高（收縮時）	364.00 mm（14.33 英吋）	381.50 mm（15.02 英吋）
寬	245.00 mm（9.65 英吋）	268.00 mm（10.55 英吋）
深	179.57 mm（7.07 英吋）	190.10 mm（7.48 英吋）
底座	245.00 x 173.00 mm （9.65 英吋 x 6.81 英吋）	268.00 x 185.00 mm （10.55 英吋 x 7.28 英吋）
重量		
含包裝重量	8.38 kg（18.47 磅）	9.62 kg（21.21 磅）
含支架組件與連接線的 重量	6.00 kg（13.23 磅）	7.14 kg（15.74 磅）



不含支架組件的重量 (壁掛安裝或 VESA 安裝方式 - 沒有連接線)	3.81 kg (8.40 磅)	4.92 kg (10.85 磅)
支架組件的重量	1.76 kg (3.88 磅)	1.89 kg (4.17 磅)

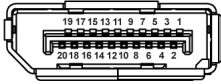
環境特性

機型	P2422HE	P2722HE
相容標準		
<ul style="list-style-type: none"> 通過 ENERGY STAR 認證的顯示器 EPEAT 註冊適用。EPEAT 的註冊會隨著國家不同而有所差異。關於各國的註冊狀態，請參閱 www.epeat.net。 符合 RoHS 標準 TCO 和 TCO 認證的 Edge 顯示器 不含溴化阻燃劑 / 聚氯乙烯的顯示器 (不包含外部連接線) 玻璃不含砷，此外只有面板不含汞 		
溫度		
運作時	0°C 至 40°C (32°F 至 104°F)	
未運作時	<ul style="list-style-type: none"> 存放：-20°C 至 60°C (-4°F 至 140°F) 運送：-20°C 至 60°C (-4°F 至 140°F) 	
濕度		
運作時	10% 至 80% (沒有水氣凝結)	
未運作時	<ul style="list-style-type: none"> 存放：5% 至 90% (沒有水氣凝結) 運送：5% 至 90% (沒有水氣凝結) 	
海拔高度		
運作時	5000 m (16404 ft) (最大)	
未運作時	12192 m (40000 ft) (最大)	
散熱	<ul style="list-style-type: none"> 403.56 BTU/小時 (最大) 49.59 BTU/小時 (典型) 	<ul style="list-style-type: none"> 451.44 BTU/小時 (最大) 58.48 BTU/小時 (典型)



針腳定義

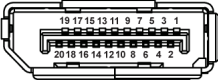
DisplayPort 連接器 (輸入)



針腳編號	20 針腳訊號連接線的顯示器端
1	ML3 (n)
2	接地
3	ML3 (p)
4	ML2 (n)
5	接地
6	ML2 (p)
7	ML1 (n)
8	接地
9	ML1 (p)
10	ML0 (n)
11	接地
12	ML0 (p)
13	接地
14	接地
15	AUX (p)
16	接地
17	AUX (n)
18	熱插拔偵測
19	Re-PWR
20	+3.3 V DP_PWR



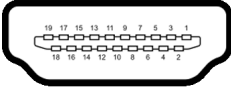
DisplayPort 連接器 (輸出)



針腳編號	20 針腳訊號連接線的顯示器端
1	ML0 (p)
2	接地
3	ML0 (n)
4	ML1 (p)
5	接地
6	ML1 (n)
7	ML2 (p)
8	接地
9	ML2 (n)
10	ML3 (p)
11	接地
12	ML3 (n)
13	CONFIG1
14	CONFIG2
15	AUX CH (p)
16	接地
17	AUX CH (n)
18	熱插拔偵測
19	回傳
20	DP_PWR



HDMI 連接器



針腳編號	19 針腳訊號連接線的顯示器端
1	TMDS 資料 2+
2	TMDS 資料 2 遮蔽
3	TMDS 資料 2-
4	TMDS 資料 1+
5	TMDS 資料 1 遮蔽
6	TMDS 資料 1-
7	TMDS 資料 0+
8	TMDS 資料 0 遮蔽
9	TMDS 資料 0-
10	TMDS 時脈 +
11	TMDS 時脈遮蔽
12	TMDS 時脈 -
13	CEC
14	保留 (裝置上的 N.C.)
15	DDC 時脈 (SCL)
16	DDC 資料 (SDA)
17	DDC/CEC 接地
18	+5 V 電源
19	熱插拔偵測



隨插即用相容性

您可將此顯示器安裝於任何有隨插即用相容性的系統中。本顯示器會使用顯示器資料通道（Display Data Channel, DDC）通訊協定，自動提供其延伸顯示識別資料（Extended Display Identification Data, EDID）給系統，因此系統便能自行設定並將顯示器設定值最佳化。大多數的顯示器安裝均為自動執行，您可自行選擇不同設定。如需更多顯示器設定的相關資訊，請參閱[操作顯示器](#)。

通用序列匯流排 (USB) 介面

此部分提供有關您顯示器上可用的 USB 連接埠資訊。

SuperSpeed USB 5 Gbps (USB3.2 Gen1)

傳輸速度	資料速度	支援的最大功耗（各個連接埠）
SuperSpeed	5 Gbps	4.5 W
高速	480 Mbps	4.5 W
全速	12 Mbps	4.5 W

USB Type-C

USB Type-C	說明
視訊	DisplayPort 1.2*
資料	SuperSpeed USB 5 Gbps (USB 3.2 Gen1)
供電 (PD)	高達 65 W

* 支援 HBR2。

USB 3.2 下載連接器

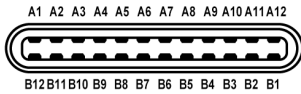


針腳編號	9 針腳連接器端
1	VCC
2	D-
3	D+
4	接地



5	SSRX-
6	SSRX+
7	接地
8	SSTX-
9	SSTX+

USB Type-C 連接器




針腳編號	訊號名稱	針腳編號	訊號名稱
A1	接地	B1	接地
A2	TX1+	B2	TX2+
A3	TX1-	B3	TX2-
A4	VBUS	B4	VBUS
A5	CC1	B5	CC2
A6	D+	B6	D+
A7	D-	B7	D-
A8	SBU1	B8	SBU2
A9	VBUS	B9	VBUS
A10	RX2-	B10	RX1-
A11	RX2+	B11	RX1+
A12	接地	B12	接地

USB 連接埠

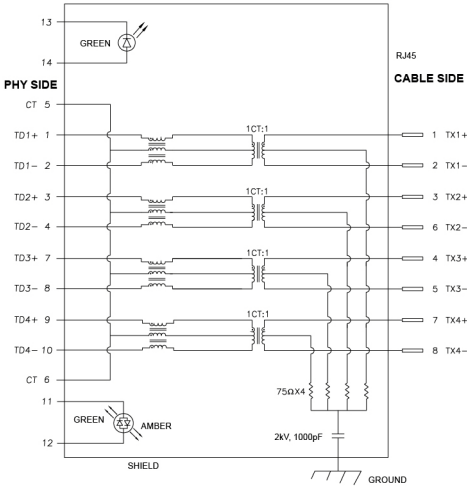
- 1 個 USB Type-C 上載 - 底部
- 4 個 SuperSpeed USB 5 Gbps (USB 3.2 Gen1) Type-A 下載 - 底部

 **注意：** SuperSpeed USB 5 Gbps (USB 3.2 Gen1) 功能需要 SuperSpeed USB 5 Gbps (USB 3.2 Gen1) 相容的電腦。

 **注意：** 顯示器的 USB 連接埠僅可在顯示器開啓或於待機模式中運作。若您關閉顯示器然後再開啓，連接的周邊設備需要數秒鐘才能恢復正常功能。



RJ45 連接埠 (連接器端)



針腳編號	訊號
1	TD1 +
2	TD1 -
3	TD2 +
4	TD2 -
5	CT
6	CT
7	TD3 +
8	TD3 -
9	TD4 +
10	TD4 -
11	綠色 _ 橘黃色
12	綠色 _ 橘黃色
13	綠色
14	綠色



驅動程式安裝

安裝您的系統適用的 Realtek USB GBE 乙太網路控制器驅動程式。這可以從 www.dell.com/support 的「驅動程式和下載」區段下載。

透過 USB-C 最大速度的網路 (RJ45) 資料速度是 1000 Mbps。

注意：此 LAN 連接埠是 1000Base-T IEEE 802.3az 規格，支援 Mac Address (機型標籤上標示) Pass-thru (MAPT) 和待機 (僅限 S3) 模式的 Wake-on-LAN (WOL) 和 UEFI* PXE Boot 功能，這 3 個功能取決於 BIOS 設定和作業系統版本而定。

*UEFI 表示 Unified Extensible Firmware Interface。

RJ45 連接器 LED 狀態



標籤	LED	色彩	說明
1	左邊 LED	綠色	連結 / 活動指示燈： <ul style="list-style-type: none">閃爍 - 連接埠上的活動。綠色亮起 - 正在建立連結。熄滅 - 未建立連結。
2	右邊 LED	橘黃色或綠色	速度指示燈： <ul style="list-style-type: none">橘黃色亮起 - 1000 Mbps綠色亮起 - 100 Mbps熄滅 - 10 Mbps

注意： RJ45 連接線是非隨附的標準配件。



液晶顯示器品質與像素政策

在液晶顯示器生產過程中，某個或者多個像素有時會保持不變狀態，這些像素很難發現，而且不會影響顯示器品質或者功能。有關 Dell 顯示器品質與像素政策的詳情，如需更多資訊，請參閱 www.dell.com/pixelguidelines。

維護指南

清潔您的顯示器

△ **小心：**請於清潔顯示器之前，詳閱並依照**安全資訊**中的說明，以清潔顯示器。

⚠ **警告：**清潔顯示器之前，請先將顯示器電源線從電源插座上拔除。

請依照下列指示拆開包裝、清潔或拿取顯示器：


- 如欲清潔抗靜電螢幕，請用清水將一塊柔軟乾淨的布稍微沾濕後進行擦拭。若有可能，請使用特殊的螢幕清潔布或適用於抗靜電塗層的清潔劑清潔螢幕。請勿使用含苯、稀釋劑、阿摩尼亞或有腐蝕作用的清潔劑或壓縮空氣進行清潔。
- 請使用稍微沾濕的溫熱軟布清潔顯示器。請避免使用任何類型的清潔劑，因為某些清潔劑會在顯示器上留下一層乳狀薄膜。
- 若您將顯示器拆封時發現白色粉末，請用布擦拭。
- 請小心搬運顯示器，深色的顯示器較淺色的顯示器更容易因刮傷而產生白色刮痕。
- 為維持顯示器的最佳影像品質，請使用具有動態變化的螢幕保護程式，並於未使用時將顯示器關機。



設定顯示器

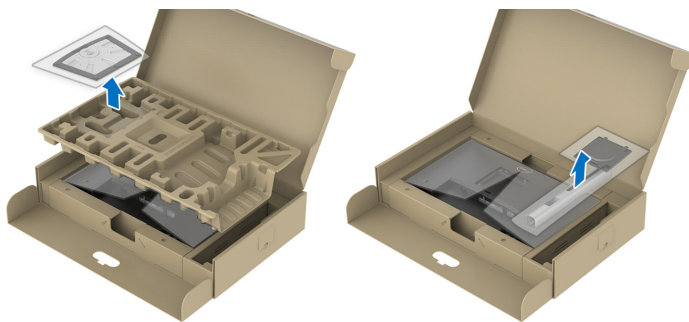
安裝支架


 注意：從工廠出貨時並未安裝支架。

 注意：下列說明適用於安裝顯示器隨附的支架。如果想要安裝從其它任何來源購買的支架，請參照隨支架提供的安裝說明進行安裝。

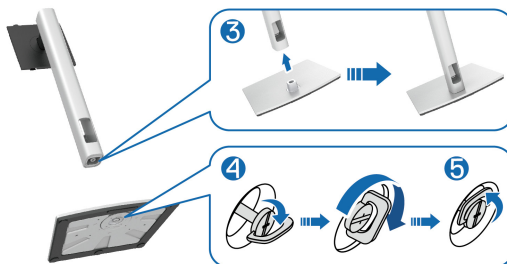
安裝顯示器支架：

1. 按照箱板上的指示，將支架從固定墊中取出。
2. 從包裝襯墊中取出底座和可調式支架。



 注意：圖示僅用於說明。包裝襯墊的外觀可能會有所不同。

3. 將底座區塊完全插入支架插槽。
4. 提起螺絲握柄，並朝順時針方向轉動螺絲。
5. 完全鎖緊螺絲後，將螺絲握柄收平放入凹槽中。



6. 如圖所示掀起保護袋，以觸及支架組件的 VESA 部分。

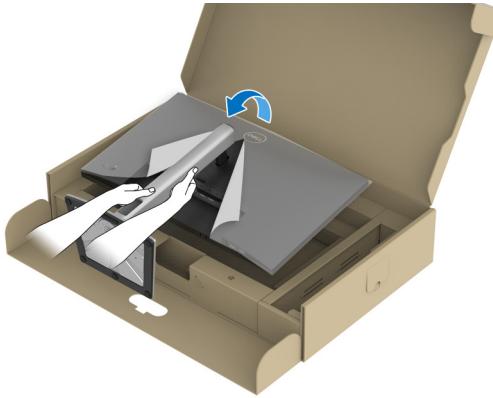


注意：在將支架組件安裝到顯示器之前，請確認前擋板已打開以留出空間進行安裝。

7. 將支架組件安裝到顯示器上。
 - a. 將支架上方兩個扣件對準顯示器背後的溝槽。
 - b. 壓下支架，直到卡入定位。

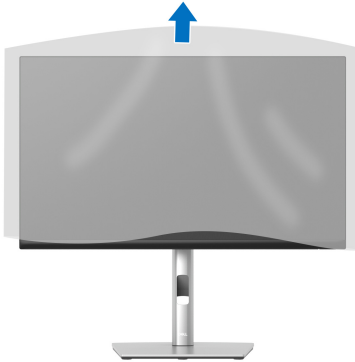


8. 握住可調式支架，並小心地抬起顯示器，然後將顯示器放在平坦的表面上。




 注意：小心謹慎地抬起顯示器，避免其滑落或傾倒。


9. 取下顯示器外罩。




連接您的顯示器

 **警告：**在您開始執行此小節的任何程序之前，請先仔細閱讀並遵守[安全資訊](#)。

 **注意：**Dell 顯示器能夠透過 Dell 內附提供的連接線達到最佳效果。Dell 不保證使用非 Dell 連接線時能夠正常呈現視訊品質和效能。

 **注意：**安裝連接線之前，將連接線穿過連接線整理槽。

 **注意：**請勿將全部的連接線同時連接到電腦。

 **注意：**圖示僅用於說明。電腦的外觀可能會有不同。

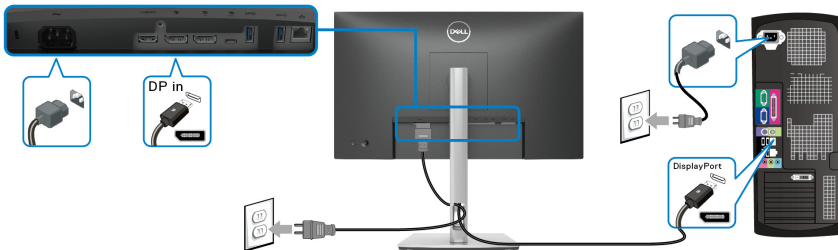
將您的顯示器連接至電腦：

1. 請關閉您的電腦並拔下電腦的電源線。
2. 將電源線穿過支架的連接線整理槽，然後連接到顯示器。

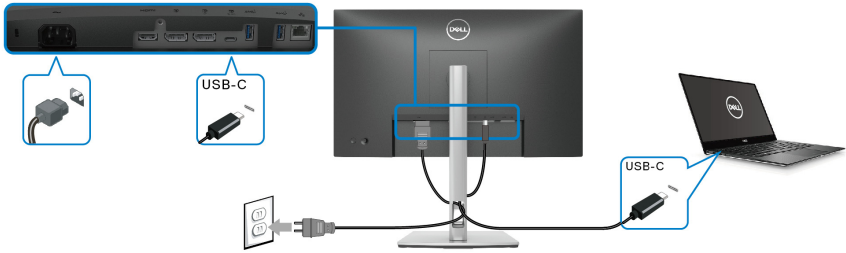


3. 將顯示器上的 DisplayPort、USB Type-C 或 HDMI 連接線連接到電腦。

連接 DisplayPort（DisplayPort 轉 DisplayPort）連接線



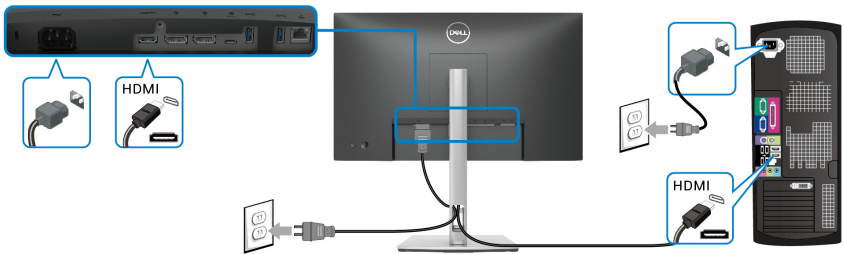
連接 USB Type-C 連接線



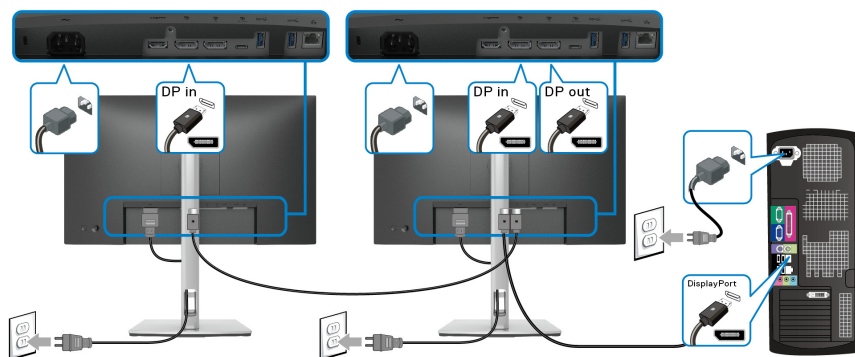
注意：務必使用顯示器隨附的 USB Type-C 連接線。

- 此連接埠支援 DisplayPort 替代模式（僅限 DP1.2 標準）。
- USB Type-C 供電相容連接埠（PD 3.0 版）供電最高達 65 W。
- 如果筆記型電腦需要 65 W 以上才能運作，而且電池電力已耗盡，則使用此顯示器的 USB PD 連接埠無法開啓電源或充電。

連接 HDMI 連接線（選配）



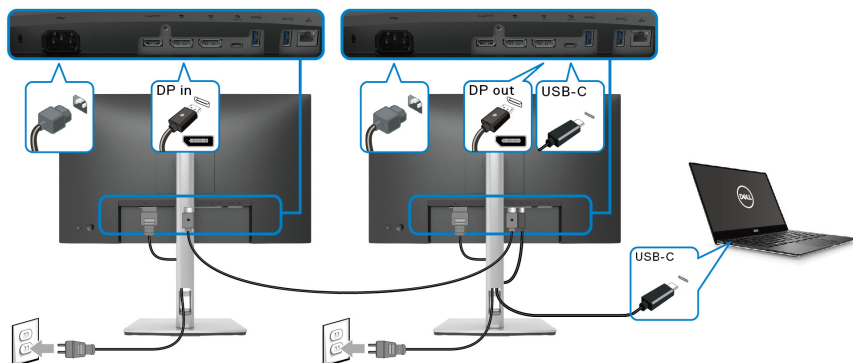
連接顯示器以使用 DP 多串流傳輸 (MST) 功能



注意：此顯示器支援 DP MST 功能。要使用此功能，您的 PC 圖形卡必須保證 DP 1.2 的 MST 選項。

注意：使用 DP 輸出連接器時，請取下橡膠插塞。

連接顯示器以使用 USB-C 多串流傳輸 (MST) 功能

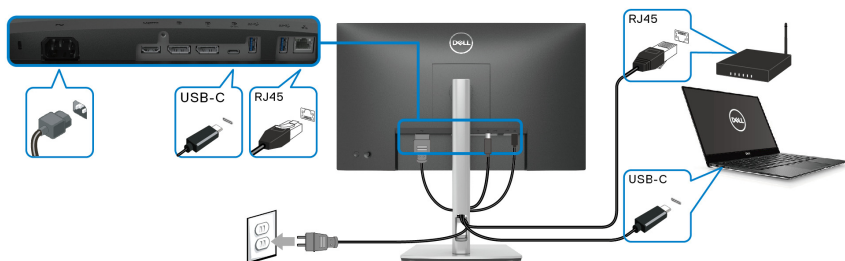


注意：透過 MST 支援的顯示器數量上限取決於 USB-C 來源的頻寬。

注意：使用 DP 輸出連接器時，請取下橡膠插塞。



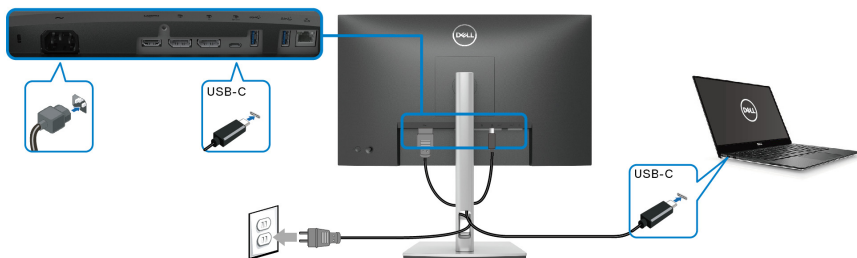
連接 RJ45 連接線（選配）



注意： RJ45 連接線是非隨附的標準配件。

Dell 電源按鈕同步 (DPBS)

您的顯示器具有 Dell 電源按鈕同步 (DPBS) 功能，可從顯示器的電源按鈕來控制 PC 系統的電源狀態。只有內建 DPBS 功能的 Dell 平台支援此功能，而且僅透過 USB-C 介面支援此功能。

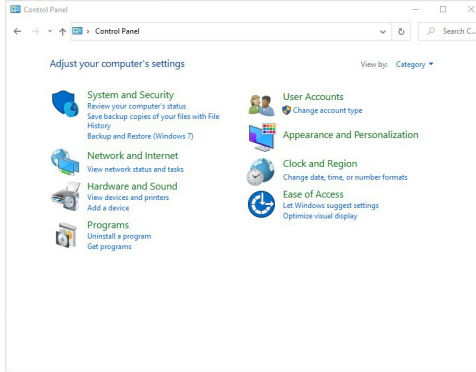


為了確保 DPBS 功能初次發揮作用，請先在**控制台**對 DPBS 支援的平台執行下列步驟。

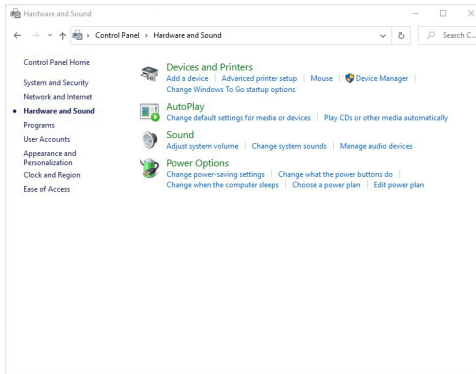
注意： DPBS 僅支援 USB Type-C 上載埠。



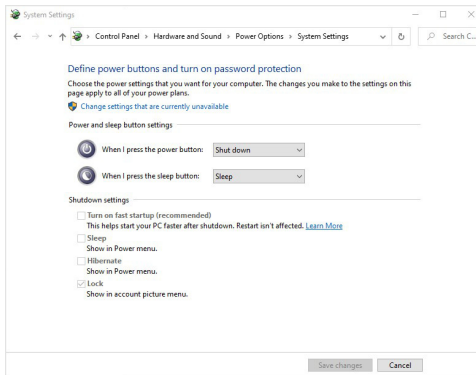
1. 進入控制台。



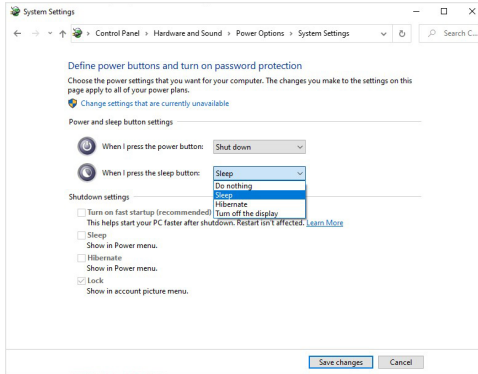
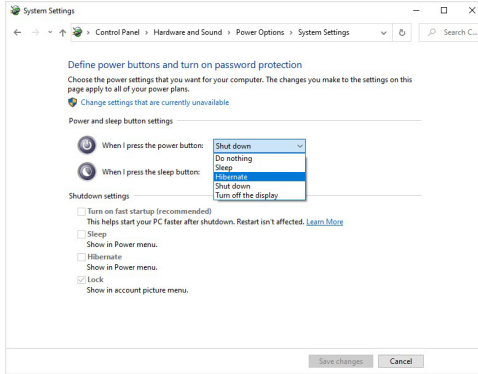
2. 選取硬體和音效，然後選取電源選項。




3. 進入系統設定。



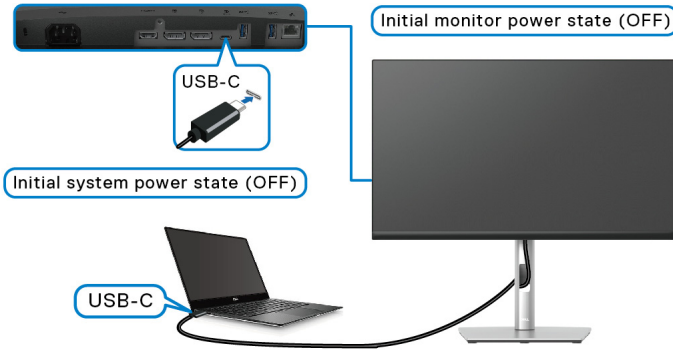
4. 在當我按下電源按鈕時的下拉式功能表中，下列選項可供選取：不進行動作 / 睡眠 / 休眠 / 關機。您可以選取睡眠 / 休眠 / 關機。



 **注意：**請勿選取「不進行動作」，否則顯示器電源按鈕將無法與 PC 系統電源狀態同步。



初次連接顯示器進行 DPBS



對於第一次設定 DPBS 功能：

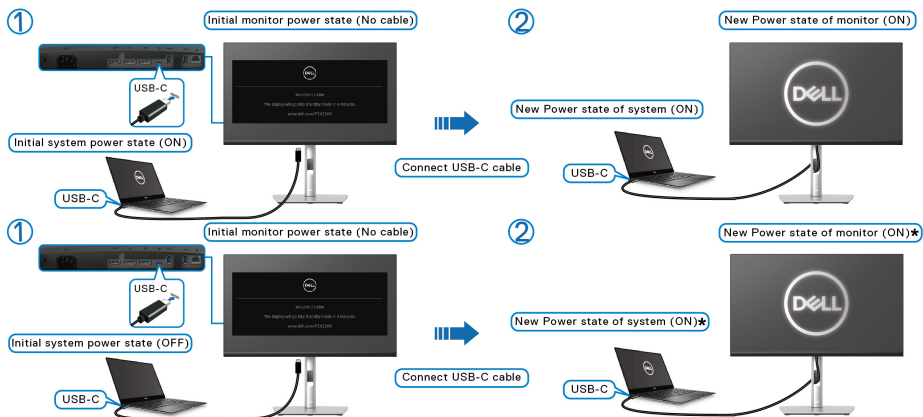
1. 確認 PC 和顯示器已關閉。
 2. 按下顯示器電源按鈕開啓顯示器。
 3. 從 PC 將 USB-C 連接線連接到顯示器。
 4. 除了 Dell Optiplex 7090/3090 Ultra 平台之外，顯示器和 PC 都將正常開啓。
 5. 您連接 Dell Optiplex 7090/3090 Ultra 平台時，您可能會看到顯示器 PC 都將暫時開啓。等待一段時間（大約 6 秒），PC 和顯示器都將關閉。您按下顯示器電源按鈕或 PC 電源按鈕時，PC 和顯示器都將開啓。PC 系統的電源狀態與顯示器的電源按鈕即已同步。
- 注意：初次將顯示器和 PC 設定為電源關閉狀態時，建議先開啓顯示器電源，然後從 PC 將 USB-C 連接線連接到顯示器。
 - 注意：您可以使用直流變壓器插孔為 Dell PC* Ultra 平台供電。此外，您也可以透過顯示器的 USB-C 連接線透過供電 (PD) 為 Dell PC* Ultra 平台供電；請將 **USB-C Charging** 設定為 **65W**（USB-C 充電 65 W）設定為 **On in Off Mode**（關閉模式時開啓）。
- * 務必檢查 Dell PC 的 DPBS 支援能力。



使用 DPBS 功能

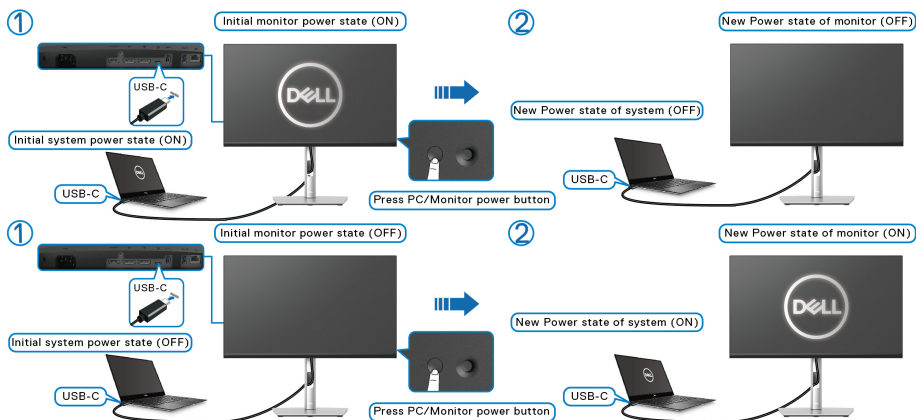
喚醒 USB-C 連接線

連接 USB-C 連接線時，顯示器 / PC 狀態如下：

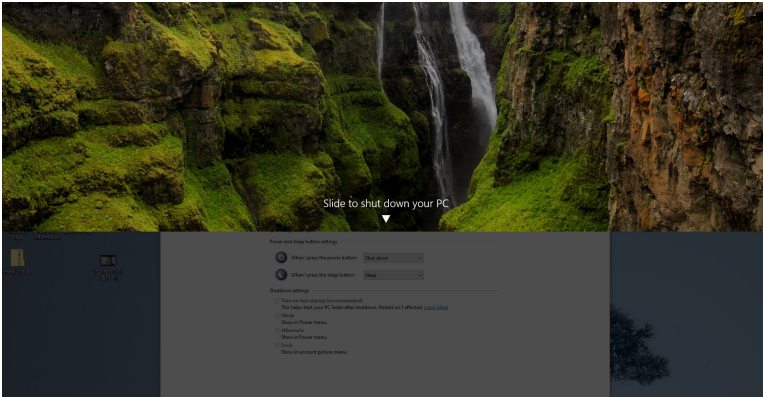
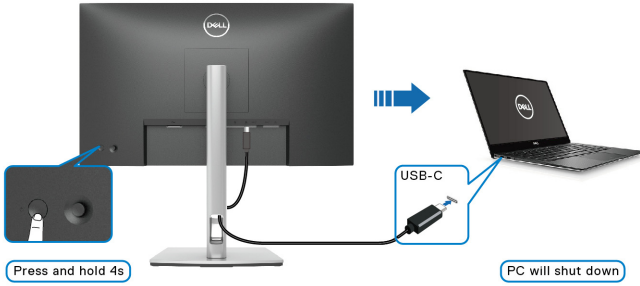


* 並非所有 Dell PC 系統均支援透過顯示器喚醒平台。

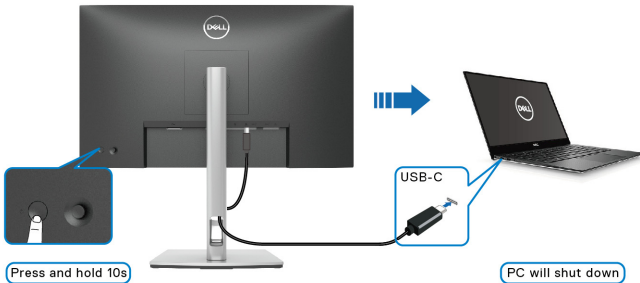
您按下顯示器電源按鈕或 PC 電源按鈕時，顯示器 / PC 狀態如下：



- 顯示器和 PC 的電源狀態均為開啓時，**按住顯示器的電源按鈕 4 秒**，畫面提示會詢問您是否要關閉 PC。

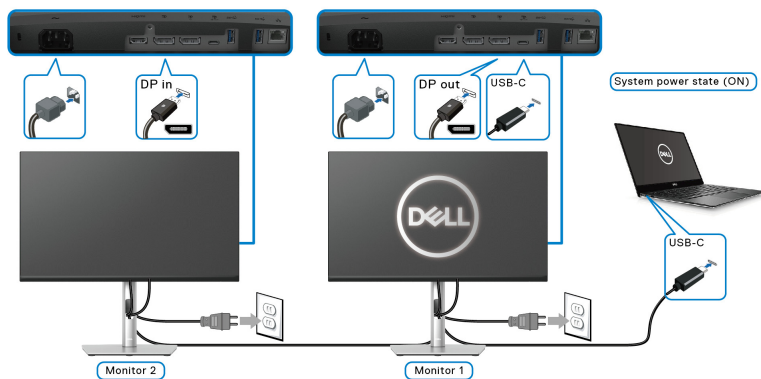


- 顯示器和 PC 的電源狀態均為開啓時，**按住顯示器的電源按鈕 10 秒**，PC 將關閉。

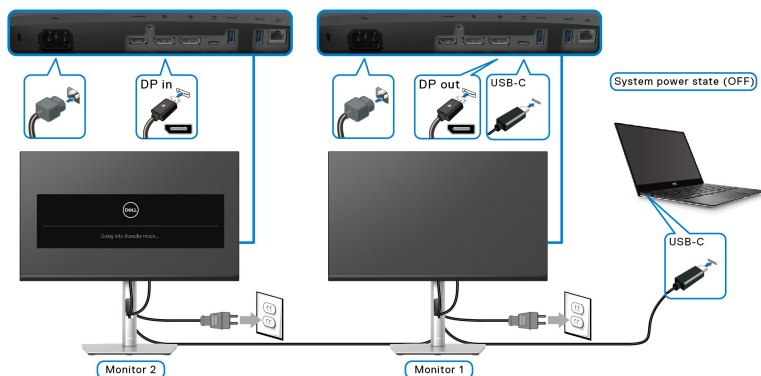


連接顯示器以使用 USB-C 多串流傳輸 (MST) 功能

PC 在最初關閉電源狀態中連接到兩個顯示器，而且 PC 系統的電源狀態與顯示器 1 的電源按鈕同步。您按下顯示器 1 或 PC 電源按鈕時，顯示器 1 和 PC 均開啓。同時，顯示器 2 將保持關閉。您需要手動按下顯示器 2 的電源按鈕加以開啓。



同理，PC 在最初開啓電源狀態中連接到兩個顯示器，而且 PC 系統的電源狀態與顯示器 1 的電源按鈕同步。您按下顯示器 1 或 PC 電源按鈕時，顯示器 1 和 PC 均關閉。同時，顯示器 2 將處於待機模式。您需要手動按下顯示器 2 的電源按鈕加以關閉。



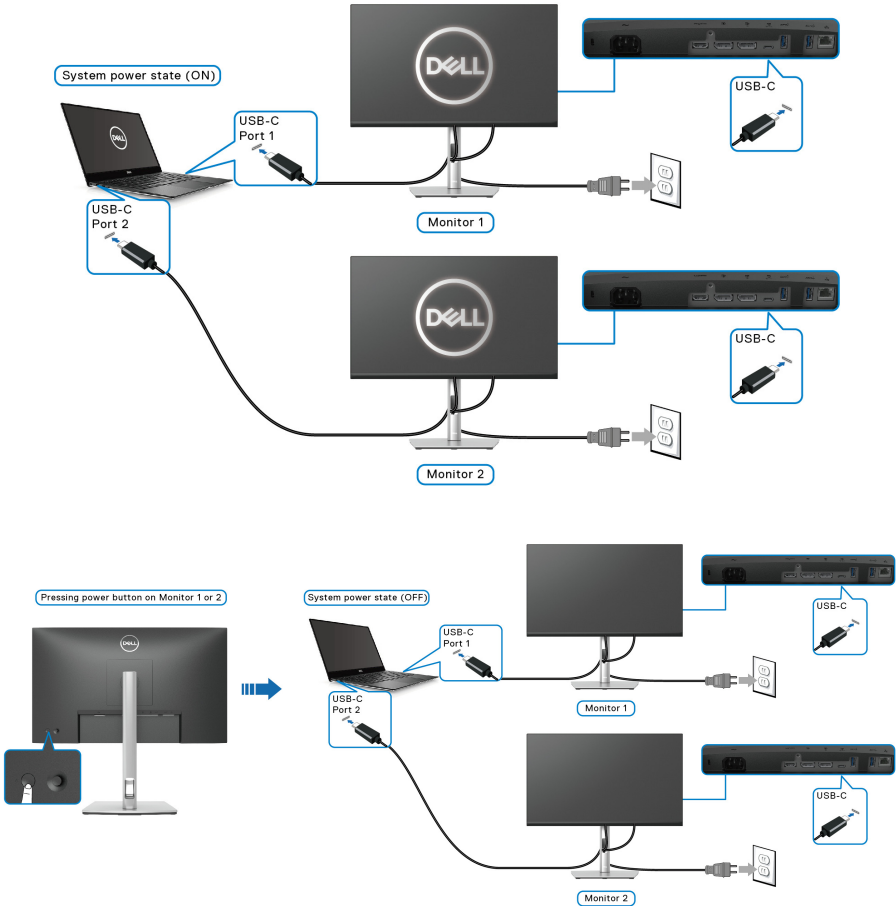
連接顯示器的 USB-C

Dell PC* Ultra 平台有兩個 USB-C 連接埠，因此顯示器 1 和顯示器 2 的電源狀態都可以與 PC 同步。

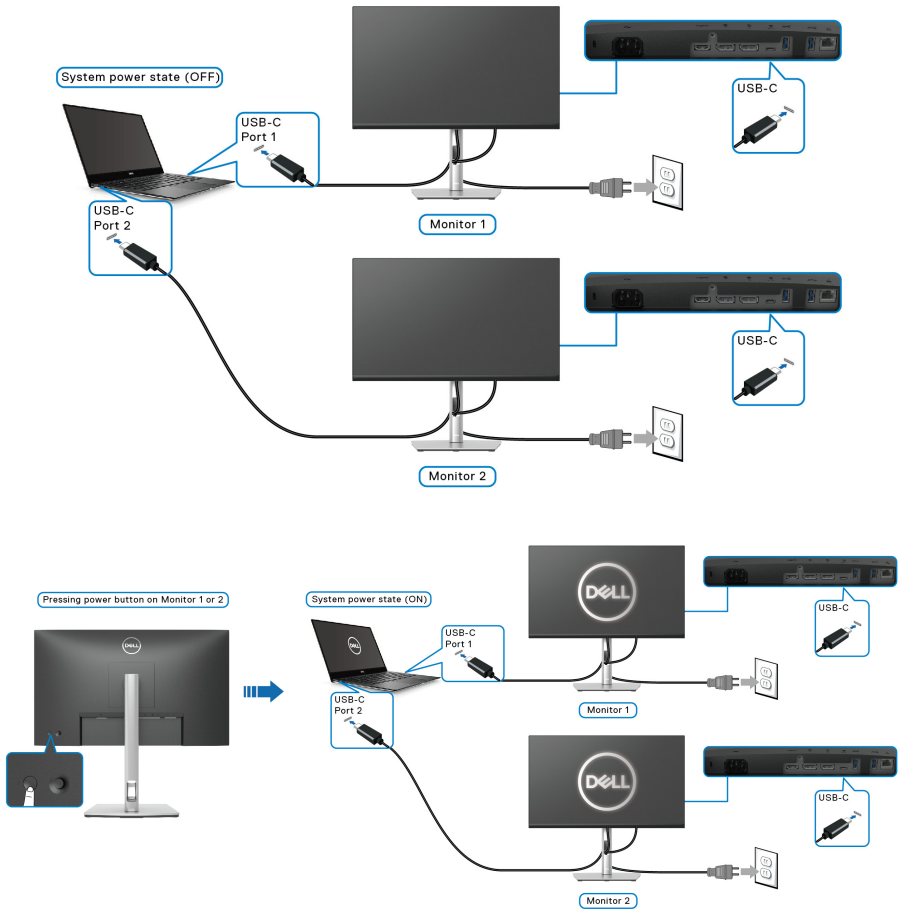
PC 和兩個顯示器處於最初開啓電源狀態時，按下顯示器 1 或顯示器 2 的電源按鈕將關閉 PC、顯示器 1 和顯示器 2。

* 務必檢查 Dell PC 的 DPBS 支援能力。

注意： DPBS 僅支援 USB Type-C 上載埠。



務必將 **USB-C Charging 65W (USB-C 充電 65 W)** 設定為 **On in Off Mode (關閉模式時開啓)**。PC 和兩個顯示器處於最初關閉電源狀態時，按下顯示器 1 或顯示器 2 的電源按鈕將開啓 PC、顯示器 1 和顯示器 2。



整理您的連接線



將所有必要的連接線安裝至您的顯示器與電腦之後（請參閱[連接您的顯示器](#)以安裝連接線），請如上圖所示整理所有的連接線。

移除顯示器支架

- 注意：為避免移除支架時刮傷 LCD 螢幕，請確認將顯示器放置於乾淨柔軟的表面上。
- 注意：下列說明適用於拆卸顯示器隨附的支架。如果拆卸從其它任何來源購買的支架，請參照連同支架提供的安裝說明進行。

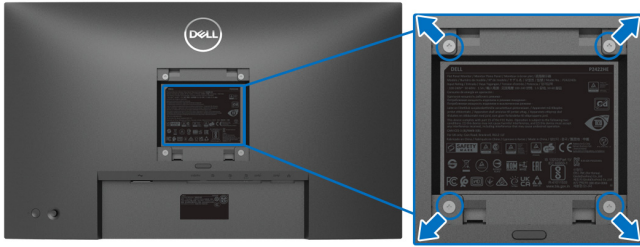


移除支架：

1. 將顯示器放在軟布或軟墊上。
2. 按住支架移除按鈕。
3. 將支架提起，自顯示器移除。




VESA 壁掛式組件（選配）



（螺絲尺寸：M4 x 10 mm）。

請參考 VESA 相容壁掛安裝套件隨附的說明。

1. 將螢幕面板置於穩固平坦鋪有軟布或墊子的桌面上。
2. 取下支架。（請參閱[移除顯示器支架](#)）
3. 使用十字螺絲起子取下四顆鎖住塑膠外蓋的螺絲。
4. 將壁掛安裝套件中的安裝托架連接至顯示器。
5. 將顯示器安裝於牆面。如需詳細資訊，請參閱壁掛安裝套件隨附的說明文件。

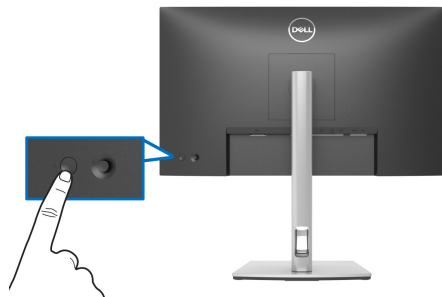
 **注意：**僅限使用符合 UL、CSA 或 GS 列名標準的壁掛式托架，最小重量或負載能力為 15.24 公斤 (P2422HE)/19.68 公斤 (P2722HE)。



操作顯示器

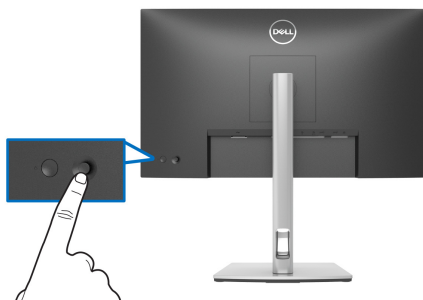
開啓顯示器電源

按下電源按鈕以開啓顯示器。



使用搖桿控制

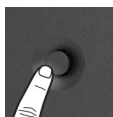
使用顯示器後方的搖桿控制進行畫面顯示項目 (OSD) 調整。



1. 按下搖桿啟動功能表啟動工具。
2. 移動搖桿的上 / 下 / 左 / 右可切換不同的選項。
3. 再次按下搖桿可確認選擇。

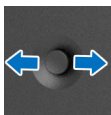
搖桿

說明

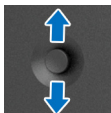


- 畫面沒有 OSD 時，按下搖桿啟動功能表啟動工具。請參閱[存取功能表啟動工具](#)。
- OSD 顯示時，按下搖桿可確認選取或儲存設定。





- 用於 2 向（右和左）方向瀏覽。
- 向右移動可進入子功能表。
- 向左移動可離開子功能表。



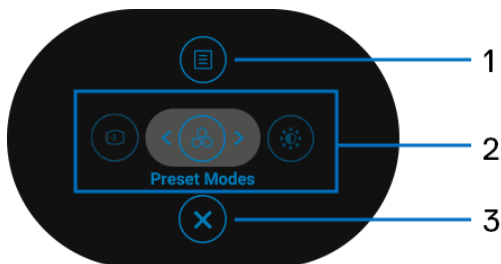
- 用於 2 向（上和下）方向瀏覽。
- 切換不同的功能表項目。
- 增加（上）或減少（下）所選功能表項目的參數。

使用畫面顯示項目 (OSD) 功能表


存取功能表啟動工具

切換或按下搖桿時，功能表啟動工具會出現，以便您存取 OSD 主功能表和快捷鍵功能。

若要選擇功能，請移動搖桿。



下表說明功能表啟動工具功能：

標籤	圖示	說明
1		啟動畫面顯示項目 (OSD) 主功能表。請參閱 存取功能表系統 。
	功能表	



2



快捷鍵功能

向左或向右移動搖桿以切換快捷鍵功能時，選擇的項目將反白顯示，並移動到中央位置。按下搖桿進入子功能表。變更設定後，請按下搖桿儲存變更，再繼續執行其它功能或離開。

- **Input Source (輸入來源)**：從可連接顯示器的視訊訊號清單中選擇輸入來源。
- **Preset Modes (預設模式)**：從預設模式清單中選擇偏好的色彩模式。
- **Brightness/Contrast (亮度 / 對比)**：存取亮度和對比的調整滑動桿。

注意：您可以設定偏好的快捷鍵。細節請參閱 [Personalize \(個人化\)](#)。

3

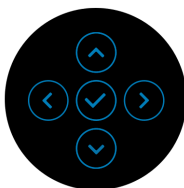


離開

離開功能表啟動工具。

使用導覽鍵

OSD 主功能表啟動時，請按照 OSD 下方顯示的導覽鍵移動搖桿以進行設定。



變更設定後，請按下搖桿儲存變更，再繼續開啓其它功能表或離開 OSD 功能表。

 **注意：**若要離開目前功能表項目並返回上一個功能表，請向左移動搖桿直到離開。



存取功能表系統

 **注意：**變更設定後，請按下搖桿儲存變更，再繼續開啓其它功能表或離開 OSD 功能表。

圖示

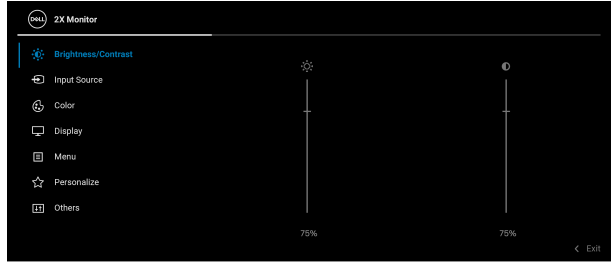
功能表與
子功能表

說明



**Brightness/
Contrast**
(亮度 / 對比)

啓動 **Brightness/Contrast** (亮度 / 對比) 調整。



Brightness
(亮度)

調整背光的亮度。

向上移動搖桿可增加亮度，向下移動搖桿可減少亮度（最小值 0 / 最大值 100）。

Contrast
(對比)

請先調整 **Brightness** (亮度)，如需進階調整，接著再調整 **Contrast** (對比)。

向上移動搖桿可增加對比度，向下移動搖桿可減少對比度（最小值 0 / 最大值 100）。

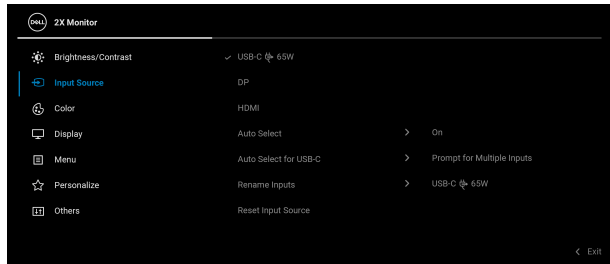
Contrast (對比) 功能可用以調整顯示器畫面上的明暗度。





Input Source (輸入來源)

選取可能連接到顯示器的不同視訊訊號。



USB-C 65W

使用 USB Type-C 連接器時，請選擇 **USB-C 65W** 輸入。按下搖桿可確認選擇。

DP

使用 DisplayPort (DP) 連接器時，請選擇 **DP** 輸入。按下搖桿可確認選擇。

HDMI

使用 HDMI 連接器時，請選擇 **HDMI** 輸入。按下搖桿可確認選擇。

Auto Select (自動選擇)

可供您掃描可用的輸入來源。預設是 **On (開啓)**。

Auto Select for USB-C (自動選擇 USB-C)

允許您設定為 Auto Select for USB-C (自動選擇 USB-C)：

- **Prompt for Multiple Inputs (多個輸入的提示)**：一律顯示「**Switch to USB-C Video Input**」(切換為 **USB-C 視訊輸入**) 訊息，以供您選擇是否要切換。
- **Yes (是)**：連接 USB Type-C 連接線時，一律切換為 USB-C 視訊輸入 (不詢問)。
- **No (否)**：連接 USB Type-C 連接線時，不自動切換為 USB-C 視訊輸入。

按下搖桿可確認選擇。

注意：只有在 **Auto Select (自動選擇)** 開啓時，才可使用該選項。



Rename Inputs (重新命名 輸入)

允許您為選擇的輸入來源指定預設輸入名稱。預設選項為 **PC**、**PC 1**、**PC 2**、**Laptop** (筆記型電腦)、**Laptop 1** (筆記型電腦 1) 和 **Laptop 2** (筆記型電腦 2)。預設設定是 **Off** (關閉)。

注意：您對 USB-C 輸入執行重新命名時，瓦特數值將保留在指定的選項之後，例如 **PC 1** ↪ **65W**。

注意：這僅適用於警告訊息和 **Display Info** (顯示資訊) 中顯示的輸入名稱。

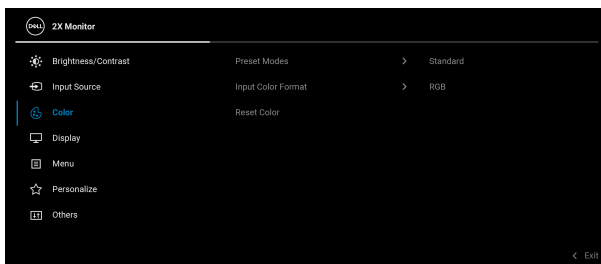
Reset Input Source (重設 輸入來源)

將目前的顯示器輸入設定重設為原廠設定。



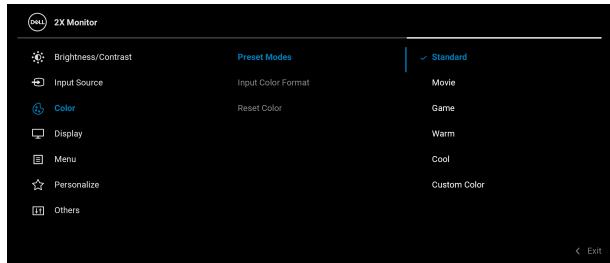
Color (色彩)

調整色彩設定模式。



Preset Modes (預設模式)

可讓您從預設色彩模式清單中選擇色彩模式。按下搖桿可確認選擇。



- **Standard (標準)**：載入顯示器的預設色彩設定。此為預設模式。
- **Movie (電影)**：載入最適合電影的色彩設定。
- **Game (遊戲)**：載入最適合遊戲應用程式的色彩設定。
- **Warm (暖色)**：呈現較低色溫的色彩。使用紅色 / 黃色色調，螢幕顏色偏暖色。
- **Cool (冷色)**：呈現較高色溫的色彩。使用藍色色調，螢幕顏色偏冷色。
- **Custom Color (自訂色彩)**：可供您手動調整色彩設定。移動搖桿調整 R/G/B 色彩值，並建立您自己的預設色彩模式。

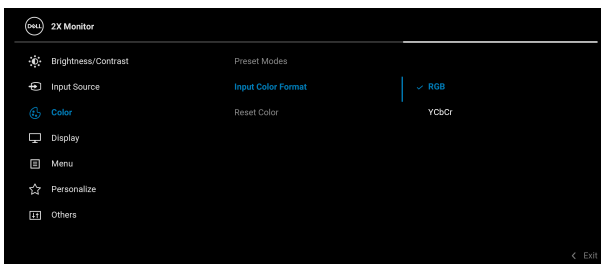


Input Color Format (輸入色彩格式)

允許將視訊輸入模式設為：

- **RGB**：如果顯示器連接至電腦或支援 RGB 輸出的媒體播放器，請選取此選項。
- **YCbCr**：如果媒體播放器僅支援 YCbCr 輸出，請選取此選項。

按下搖桿可確認選擇。



Hue (色調)

轉變視訊影像的色彩為綠色或紫色。此功能可用以調整所需的膚色調色彩。移動搖桿可調整「0」至「100」之間的色調。

注意：Hue (色調) 調整只能在選取 **Movie (電影)** 或 **Game (遊戲)** 預設模式時使用。

Saturation (飽和度)

調整視訊影像的色彩飽和度。移動搖桿可調整「0」至「100」之間的飽和度。

注意：Saturation (飽和度) 調整只能在選取 **Movie (電影)** 或 **Game (遊戲)** 預設模式時使用。

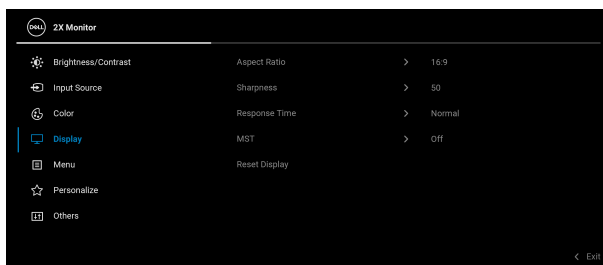
Reset Color (重設色彩)

將目前的顯示器色彩設定重設為原廠設定。





Display (顯示) 使用 **Display (顯示)** 功能表以調整影像。



Aspect Ratio
(縱橫比)

調整影像比例為 **16:9**、**4:3** 或 **5:4**。

Sharpness
(銳利度)

此功能可使影像看起來更銳利或更柔和。
移動搖桿可調整「0」至「100」之間的銳利度。

Response Time
(反應時間)

允許將 **Response Time (反應時間)** 設定為 **Normal (正常)** 或 **Fast (快速)**。

MST

DisplayPort 多串流傳輸。預設設定是 **Off (關閉)**。若要啓用 MST (DP 輸出)，請選取 **On (開啓)**。

注意： DisplayPort/USB Type-C 連接線和 DP 連接線連接時，OSD 會將 **MST** 設定為 **On (開啓)**。此動作只會在選取 **Factory Reset (原廠重設)** 或 **Reset Display (重設顯示)** 後進行。

Reset Display
(重設顯示)

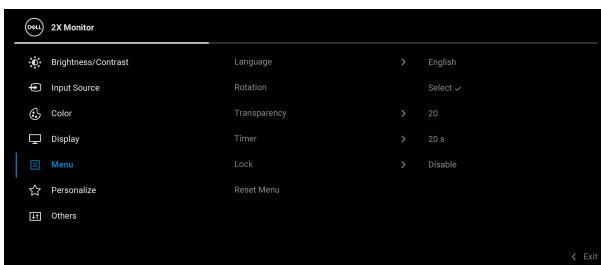
將所有顯示設定重設為原廠預設值。





Menu (功能表)

選擇此選項可調整 OSD 設定，如 OSD 語言、功能表停留於螢幕上的時間等。



Language (語言)

設定 OSD 顯示螢幕上的八種語言之一（英文、西班牙文、法文、德文、巴西葡萄牙文、俄文、簡體中文或日文）。

Rotation (旋轉)

按下搖桿可將 OSD 和畫面旋轉 0/90/180/270 度。您可依顯示旋轉調整功能表。

Transparency (透明度)

選擇此選項可向上或向上移動搖桿變更功能表透明度（最小值 0/ 最大值 100）。

Timer (計時器)

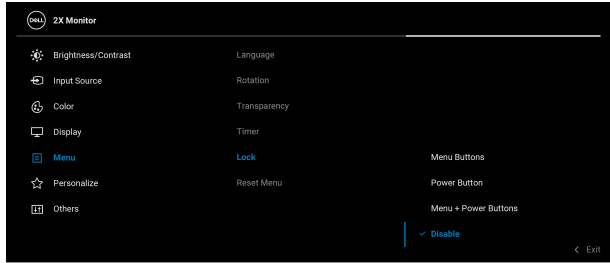
設定最後一次按下按鈕後，OSD 保持啓用時間的長度。

移動搖桿能夠以 1 秒為增減單位調整滑動桿（5 至 60 秒）。



Lock (鎖定)

顯示器的控制按鈕鎖定後，即可避免外人進行控制。它還可避免不慎啟動多台顯示器的並行設定。



- **Menu Buttons (功能表按鈕)**：全部的搖桿功能已鎖定，使用者無法存取。
- **Power Button (電源按鈕)**：僅電源按鈕已鎖定，使用者無法操作。
- **Menu + Power Buttons (功能表 + 電源按鈕)**：搖桿和電源按鈕均已鎖定，使用者無法操作。

預設設定是 **Disable (停用)**。

替代鎖定方法：您可以向上 / 下 / 左 / 右移動搖桿並按住 4 秒鐘，以透過彈出功能表設定鎖定選項，然後按下搖桿以確認設定。

注意：若要解除鎖定按鈕，可以向上 / 下 / 左 / 右移動搖桿並按住 4 秒鐘，然後按下搖桿以確認變更並關閉彈出功能表。

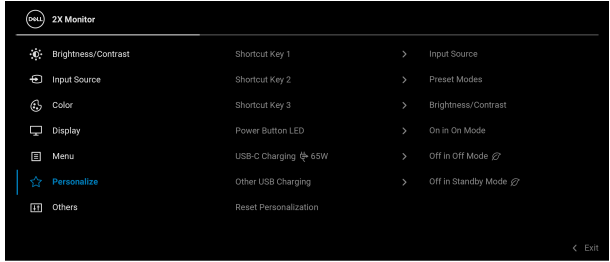
Reset Menu (重設功能表)

將所有 OSD 設定重設為原廠預設值。





Personalize (個人化)



Shortcut Key 1 (快捷鍵 1)

您可以選擇 **Preset Modes (預設模式)**、**Brightness/Contrast (亮度 / 對比)**、

Shortcut Key 2 (快捷鍵 2)

Input Source (輸入來源)、**Aspect Ratio (縱橫比)**、**Rotation (旋轉)** 或 **Display Info (顯示資訊)**，並將其設為快捷鍵。

Shortcut Key 3 (快捷鍵 3)

Power Button LED (電源按鈕 LED)

可讓您將電源 LED 指示燈設為開啓或關閉，以節約能源。

USB-C Charging 65W (USB-C 充電 65 W)

預設設定是 **Off in Off Mode (關閉模式時關閉)**。即使顯示器為關閉模式，選擇 **On in Off Mode (關閉模式時開啓)** 也可能會透過 USB Type-C 連接線自動為筆記型電腦或行動裝置充電。

Other USB Charging (其它 USB 充電)

可讓您啓用或停用顯示器待機模式期間的 USB Type-A (下載埠) 充電功能。

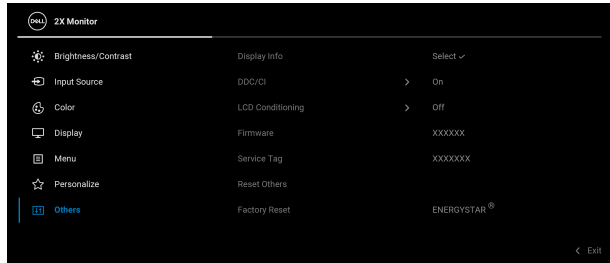
Reset Personalization (重設個人化)

重設 **Personalize (個人化)** 功能表下的所有設定為原廠預設值。





Others (其它) 選擇此功能表可調整 OSD 設定，例如 **DDC/CI**、**LCD Conditioning (LCD 調節)** 等。



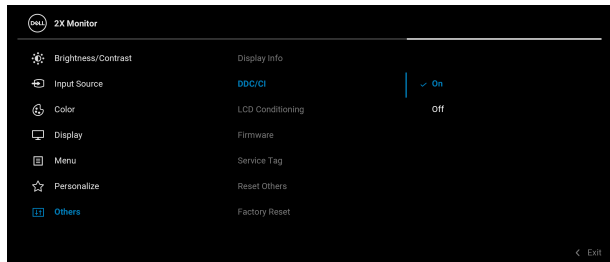
Display Info (顯示資訊)

顯示本顯示器的所有設定值。

DDC/CI

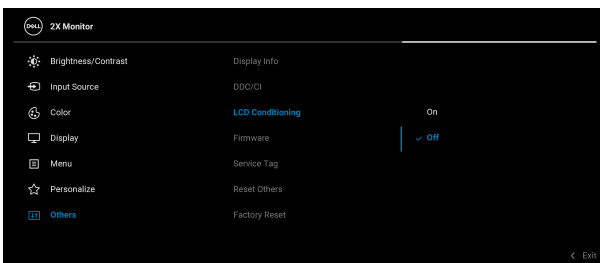
DDC/CI (顯示資料通道 / 命令介面) 可藉由您電腦上的軟體來調整顯示器設定。選擇 **Off (關閉)** 即可停用此功能。

啓用此功能可強化使用者體驗，並最佳化顯示器的使用效能。



LCD Conditioning (LCD 調節)

可協助降低少部分影像殘留的情形。根據影像殘留的程度而定，程式可能需要一些時間來執行。選擇 **On** (開啓) 即可啓用此功能。



Firmware (韌體)

顯示顯示器的韌體版本。

Service Tag (服務標籤)

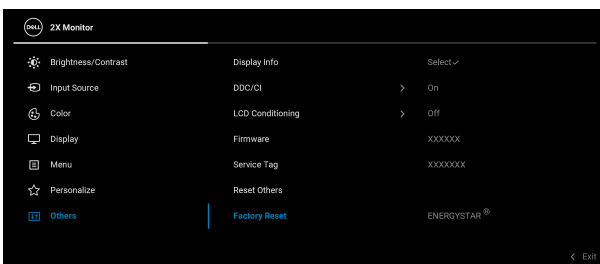
顯示顯示器的服務標籤。您求助電話支援、檢查保固狀態、在 Dell 的網站更新驅動程式等等時，需要此字串。

Reset Others (重設其它)

重設 **Others** (其它) 功能表下的所有設定為原廠預設值。

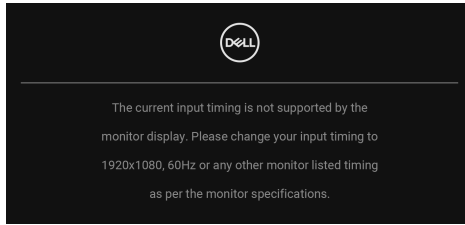
Factory Reset (原廠重設)

將全部預設值還原為原廠預設值。這些也是 ENERGY STAR® 測試的設定。



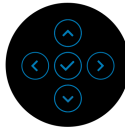
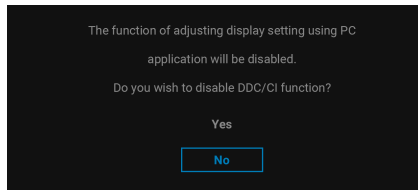
OSD 警告訊息

當顯示器不支援特定的解析度模式時，您將會看到下列訊息：

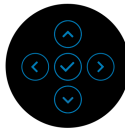
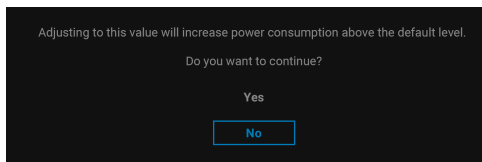



這表示顯示器無法與從電腦所接收到的訊號進行同步化。請參閱[顯示器規格](#)部分，取得此顯示器所支援的水平與垂直掃瞄頻率範圍。建議模式為 **1920 x 1080**。

在 **DDC/CI** 功能停用前您將看到下列訊息：



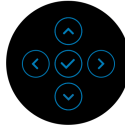
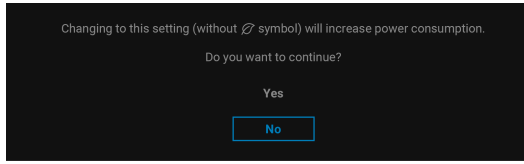
第一次將 **Brightness**（亮度）調整高於預設程度時，會出現下列訊息：




 **注意：**如果選擇 **Yes**（是），則下次變更 **Brightness**（亮度）設定時將不會出現該訊息。

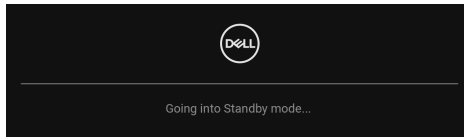


第一次變更省電功能的預設設定時，例如 **USB-C Charging 65W**（USB-C 充電 65 W）或 **Other USB Charging**（其它 USB 充電），將出現下列訊息：



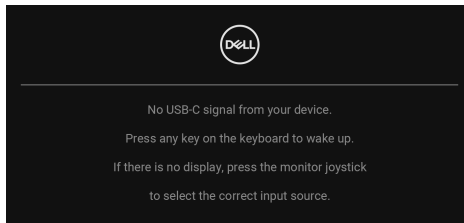
 **注意：**如果對於上述的任何一個功能選擇 **Yes**（是），則下次變更這些功能的設定時將不會出現該訊息。您恢復原廠重設時，該訊息將再次出現。

顯示器進入待機模式時，將出現下列訊息：



請啓動電腦並喚醒顯示器存取 **OSD**。

OSD 僅可於正常運作模式下進行操作。如果在待機模式中按下搖桿，根據所選擇的輸入不同，將出現下列訊息：

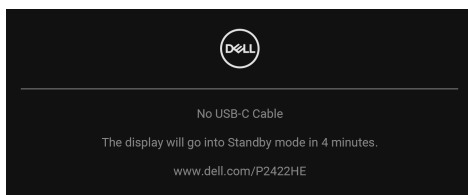


啓動電腦和顯示器以存取 **OSD** 功能表。

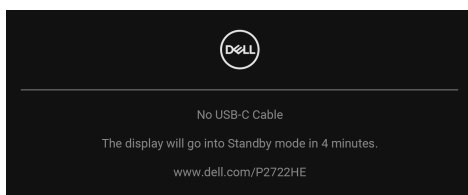
 **注意：**訊息可能依連線輸入訊號而略微不同。



如果選擇 USB Type-C、DisplayPort 或 HDMI 輸入，而且對應的連接線尚未連接，將出現下列訊息：

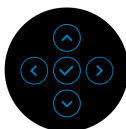
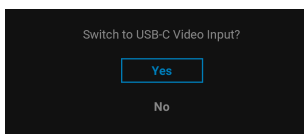


或

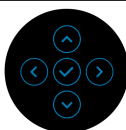
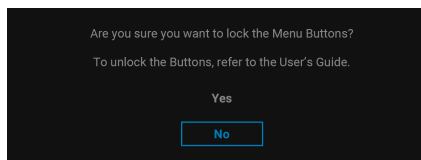


 **注意：**訊息可能依連線輸入訊號而略微不同。

顯示器接收 DP/HDMI 輸入，而且 USB Type-C 連接線連接到支援 DP 替代模式的筆記型電腦時，如果 **Auto Select for USB-C (自動選擇 USB-C)** 啟用，會出現下列訊息：

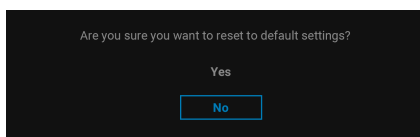


Lock (鎖定) 功能啟動前，您會看見下列訊息：

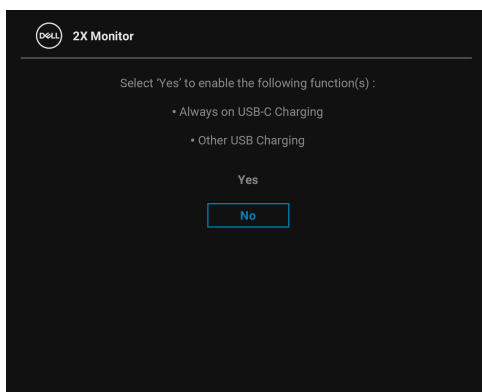


 **注意：**訊息可能依選取的設定而略微不同。

選取 **Factory Reset**（**原廠重設**）時，會出現下列訊息：



選取 **Yes**（**是**）時，會出現下列訊息。



請參閱[疑難排解](#)以取得更多資訊。



設定最大解析度

為顯示器設定最大解析度：

在 Windows® 7、Windows® 8 和 Windows® 8.1 系統中：

1. 僅適用於 Windows® 8 和 Windows® 8.1，選取「桌面動態磚」以切換至傳統桌面。
2. 在桌面上按一下右鍵，然後選擇**螢幕解析度**。
3. 按一下**螢幕解析度**的下拉式清單，選取 **1920 x 1080**。
4. 按一下**確定**。

在 Windows® 10 系統中：

1. 在桌面上按一下右鍵，然後選擇**顯示設定**。
2. 按一下**進階顯示設定**。
3. 按一下**解析度**的下拉式清單，選取 **1920 x 1080**。
4. 按一下**套用**。

若您沒有看到 1920 x 1080 選項，您可能必須更新顯示卡驅動程式。請依照您電腦的狀況，完成下列其中一項程序：

若您有 Dell 桌上型或可攜式電腦：


- 請至 <http://www.dell.com/support>，輸入您的服務標籤，然後下載最新的顯示卡驅動程式。

若您使用的是非 Dell 電腦（可攜式或桌上型電腦）：

- 請至您電腦的支援網站下載最新的顯示卡驅動程式。
- 請至您顯示卡的網站下載最新的顯示卡驅動程式。

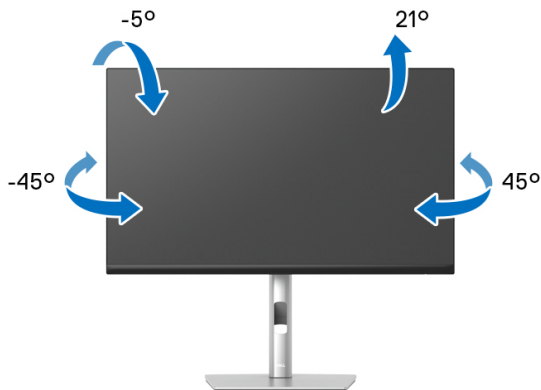


使用傾斜和垂直展開功能

 **注意：**下列說明適用於安裝顯示器隨附的支架。如果想要安裝從其它任何來源購買的支架，請參照隨支架提供的安裝說明進行安裝。


傾斜、旋轉

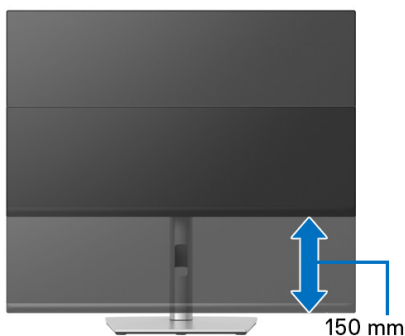
支架連接到顯示器上時，您可以傾斜與旋轉顯示器，以找出最舒適的觀賞角度。



 **注意：**從工廠出貨時並未安裝支架。

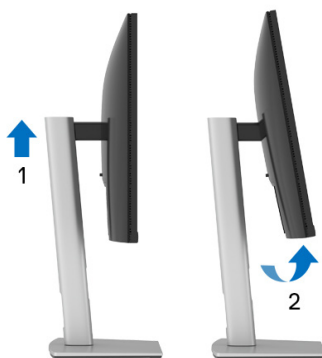
垂直展開

 **注意：**支架的垂直展開高度最大為 150 mm。下圖說明如何垂直展開支架。



旋轉顯示器

在您旋轉顯示器之前，您的顯示器應完全垂直伸展（[垂直展開](#)）並完全上傾以避免撞擊顯示器的底邊。



順時針旋轉



逆時針旋轉




- 注意：欲在您的 Dell 電腦上使用顯示旋轉功能（橫向與直向檢視），您需要更新顯示卡驅動程式（顯示器未隨附）。欲下載顯示卡驅動程式，請至 www.dell.com/support 並在下載區的視訊驅動程式找到最新的驅動程式更新。
- 注意：在直向檢視模式中，使用圖形密集的應用程式時效能可能會降低（3D 遊戲等）。




調整您系統的旋轉顯示設定

在旋轉您的顯示器之後，您必須完成下方程序以調整您系統的旋轉顯示設定。

 **注意：**若您使用的是非 Dell 電腦，您必須至顯示卡驅動程式網站或您電腦製造商網站取得有關旋轉作業系統的資訊。

欲調整旋轉顯示設定：

1. 在桌面上按一下右鍵，然後按一下內容。
2. 在設定分頁上，按一下進階。
3. 若您使用 ATI 顯示卡，請選擇**旋轉**選項並設定偏好的旋轉方式。
4. 若您使用 nVidia 顯示卡，請點選 **nVidia** 選項，並於左手列選擇 **NVRotate**，接著選擇偏好的旋轉方式。
5. 若您使用 Intel® 顯示卡，請選擇 **Intel** 圖形選項，請點選**圖形屬性**，選擇**旋轉**選項，接著設定偏好的旋轉方式。

 **注意：**若您未見旋轉選項或功能異常，請至 www.dell.com/support 並下載您顯示卡的最新驅動程式。



疑難排解

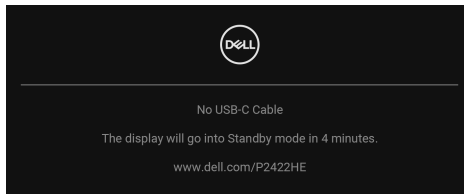
⚠ 警告：在您開始執行此小節的任何程序之前，請先仔細閱讀並遵守[安全資訊](#)。

自我測試

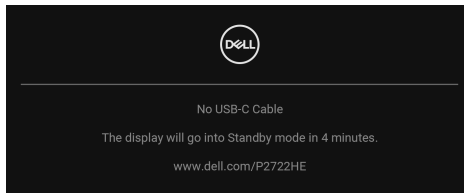
您的顯示器具備可讓您檢查顯示器功能是否正常的自我測試功能。若您的顯示器與電腦已正確連接，但顯示器螢幕依然不亮，請您依照以下步驟執行顯示器自我測試：

1. 關閉電腦與顯示器。
2. 從電腦上拔除視訊連接線。
3. 啓動顯示器。

若顯示器正常運作但無法感應到影像訊號，會出現下列訊息：



或



✎ 注意：訊息可能依連線輸入訊號而略微不同。

✎ 注意：在自我測試模式中，LED 電源指示燈會維持白色。

4. 若視訊連接線連結中斷或損壞，在正常的系統運作期間亦將顯示此方塊。
5. 請關閉顯示器並重新連接視訊連接線，然後開啓電腦與顯示器的電源。

若執行上述步驟後顯示器畫面依然空白，表示您的顯示器運作正常，因此請檢查視訊控制器與電腦。

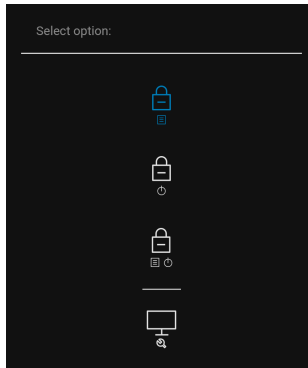



內建診斷工具

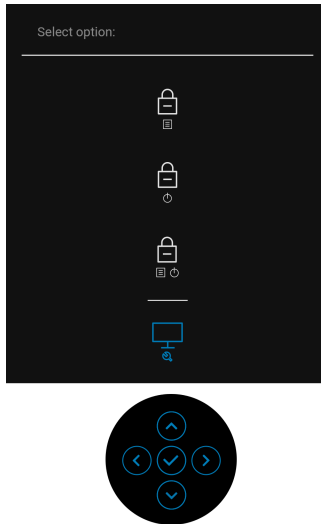
您的顯示器配備了內建診斷工具，可協助您判斷螢幕異常現象是顯示器或電腦與視訊卡的問題。

如欲執行內建診斷作業：

1. 請確定螢幕畫面是乾淨的（螢幕表面沒有灰塵微粒）。
2. 向上 / 下 / 左 / 右按住搖桿大約 4 秒，直到彈出功能表出現為止。



3. 移動搖桿反白顯示診斷圖示 ，然後按下搖桿確認。灰色測試圖案隨即出現。



4. 請小心檢查畫面上的異常現象。
5. 按下搖桿可變更測試圖案。
6. 請重複步驟 4 及 5，以紅色、綠色、藍色、黑色、白色與文字畫面檢查顯示器。
7. 按下搖桿將結束診斷程式。



常見問題

下表所列是有關於您可能遭遇常見的顯示器問題，與可能解決方法的一般資訊：

一般徵兆	問題說明	可能的解決方法
無視訊 / 電源 LED 指示燈熄滅	無影像	<ul style="list-style-type: none">請確定連接顯示器與電腦的視訊連接線已正確連接並固定。請藉由使用其它電器設備以確認電源插座是否正常運作。請確定完全按下電源按鈕。請確定在 Input Source (輸入來源) 功能表中選擇正確的輸入來源。
無視訊 / 電源 LED 指示燈亮起	無影像或沒有 亮度	<ul style="list-style-type: none">透過 OSD 提高亮度與對比度設定。執行顯示器自我測試功能檢查。檢查視訊連接線接頭針腳是否有彎曲或斷裂。執行內建診斷作業。請確定在 Input Source (輸入來源) 功能表中選擇正確的輸入來源。
焦距模糊	影像模糊、不清楚或有重影	<ul style="list-style-type: none">去除視訊延長線。將顯示器重設為原廠設定值。變更視訊解析度為正確的縱橫比。
視訊抖動 / 跳動	影像出現波紋或 細微移動	<ul style="list-style-type: none">將顯示器重設為原廠設定值。檢查環境因素。將顯示器移至另一個房間再次進行測試。
像素遺失	LCD 螢幕出現 斑點	<ul style="list-style-type: none">關閉電源，然後重新開啓。像素永久熄滅的現象是源自於 LCD 技術的先天瑕疵。有關 Dell 顯示器品質與像素政策的詳情，如需更多資訊，請參閱 Dell 支援網站：www.dell.com/pixelguidelines。



固定像素	LCD 螢幕出現亮點	<ul style="list-style-type: none"> 關閉電源，然後重新開啓。 像素永久熄滅的現象是源自於 LCD 技術的先天瑕疵。 有關 Dell 顯示器品質與像素政策的詳情，如需更多資訊，請參閱 Dell 支援網站：www.dell.com/pixelguidelines。
亮度問題	影像太暗或太亮	<ul style="list-style-type: none"> 將顯示器重設為原廠設定值。 透過 OSD 調整亮度與對比度控制。
圖形失真	螢幕未正確置中	<ul style="list-style-type: none"> 將顯示器重設為原廠設定值。
水平 / 垂直線條	螢幕上出現一條或多條線段	<ul style="list-style-type: none"> 將顯示器重設為原廠設定值。 執行顯示器自我測試功能檢查，並確定這些線條是否也在自我測試模式中出現。 檢查視訊連接線接頭針腳是否有彎曲或斷裂。 執行內建診斷作業。
同步化問題	畫面雜亂或分割	<ul style="list-style-type: none"> 將顯示器重設為原廠設定值。 執行顯示器自我測試功能檢查，確定自我測試模式中是否也出現雜亂的畫面。 檢查視訊連接線接頭針腳是否有彎曲或斷裂。 在安全模式中重新啓動電腦。
安全相關問題	明顯冒煙或火花	<ul style="list-style-type: none"> 請勿執行任何疑難排解步驟。 請立即聯絡 Dell。
週期性問題	顯示器故障出現與消失	<ul style="list-style-type: none"> 請確定顯示器與電腦的視訊連接線已正確連接並固定。 將顯示器重設為原廠設定值。 執行顯示器自我測試功能檢查，並確定自我測試模式中是否也出現週期性問題。



遺失色彩	圖片遺失色彩	<ul style="list-style-type: none"> 執行顯示器自我測試功能檢查。 請確定顯示器與電腦的視訊連接線已正確連接並固定。 檢查視訊連接線接頭針腳是否有彎曲或斷裂。
色彩錯誤	圖片色彩不佳	<ul style="list-style-type: none"> 請嘗試 Color (色彩) 設定 OSD 中不同的 Preset Modes (預設模式)。在 Color (色彩) 設定 OSD 功能表中的 Custom Color (自訂色彩) 調整 R/G/B 值。 在 Color (色彩) 設定 OSD 中，將 Input Color Format (輸入色彩格式) 變更為 RGB 或 YCbCr/YPbPr。 執行內建診斷作業。
靜態影像的殘影長時間停留於顯示器上	來自靜態影像的模糊陰影顯示於螢幕上	<ul style="list-style-type: none"> 設定螢幕在閒置數分鐘後關閉。可以在 Windows 電源選項或 Mac 節能設定中進行調整這些設定。 此外，請使用動態變化的螢幕保護程式。

產品特定問題

一般徵兆	問題說明	可能的解決方法
螢幕影像太小	影像在螢幕中央，但未填滿整個可視區域	<ul style="list-style-type: none"> 檢查 Display (顯示) OSD 設定中的 Aspect Ratio (縱橫比) 設定。 將顯示器重設為原廠設定值。
無法使用搖桿調整顯示器	OSD 未出現於螢幕上	<ul style="list-style-type: none"> 請關閉顯示器並拔除電源線，然後重新插上電源線並開啓顯示器電源。 檢查 OSD 功能表是否被鎖定。若是，向上 / 下 / 左 / 右移動並按住搖桿大約 4 秒鐘解鎖（相關詳細資訊，請參閱 Lock (鎖定)）。



在按下使用者控制時，無輸入訊號	無畫面時，LED 光源為白色	<ul style="list-style-type: none"> 請檢查訊號來源。請移動滑鼠或按下鍵盤上任一鍵，以確定電腦不在省電模式中。 請檢查訊號連接線是否正確連接。如有需要請重新插入訊號連接線。 將電腦或視訊放影機重新設定。
圖片未填滿整個螢幕	圖片無法填滿整個螢幕的高度或寬度	<ul style="list-style-type: none"> 由於 DVD 有不同的視訊格式（縱橫比），因此顯示器可以全螢幕播放影像。 執行內建診斷作業。
HDMI/DisplayPort/USB Type-C 連接埠沒有視訊	連接到連接埠的一些硬體鎖 / 擴充裝置時，在筆記型電腦拔除 / 插入連接線時沒有視訊。	<ul style="list-style-type: none"> 拔除硬體鎖 / 擴充裝置連接的 HDMI/DisplayPort/USB Type-C 連接線，並且將擴充 HDMI/DisplayPort/USB Type-C 連接線插入到筆記型電腦。
無網路連線	網路中斷或斷斷續續	<ul style="list-style-type: none"> 在網路連線期間，請勿關閉顯示器。
LAN 連接埠沒有作用	作業系統設定或連接線連接問題	<ul style="list-style-type: none"> 確認電腦已安裝最新版 BIOS 和驅動程式。 確認已在 Windows 裝置管理員中安裝 RealTek Gigabit 乙太網路控制器。 如果您的 BIOS 設定有 LAN/GBE 已啟用 / 已停用選項，請確認已設定為已啟用。 確認乙太網路連接線已確實連接在顯示器和集線器 / 路由器 / 防火牆上。 檢查乙太網路連接線的狀態 LED 確認連線。如果 LED 未亮起，請重新連接乙太網路連接線的兩端。 先關閉電腦電源，然後從顯示器上拔除 USB Type-C 連接線和電源線。接著，開啓電腦電源並且將電源線和 USB Type-C 連接線插入顯示器。



通用序列匯流排 (USB) 特定問題

一般徵兆	問題說明	可能的解決方法
USB 介面無作用	USB 周邊設備無作用	<ul style="list-style-type: none">· 確認您的顯示器電源為開啓。· 將上載連接線重新連接至您的電腦。· 重新連接 USB 周邊設備（下載連接器）。· 關閉然後再度開啓顯示器。· 重新啓動電腦。· 某些 USB 裝置（例如可攜式硬碟機）需要較高的電源；將硬碟機直接連接到電腦。
USB Type-C 連接埠不供電	USB 周邊設備無法充電	<ul style="list-style-type: none">· 檢查連線裝置是否符合 USB-C 規格。USB Type-C 連接埠支援 USB 3.2 Gen1 和 65 W 輸出。· 請檢查您是否使用顯示器隨附的 USB Type-C 連接線。
SuperSpeed USB 5 Gbps (USB 3.2 Gen1) 介面緩慢	SuperSpeed USB 5 Gbps (USB 3.2 Gen1) 周邊設備運作緩慢或完全無作用	<ul style="list-style-type: none">· 確認您的電腦為 SuperSpeed USB 5 Gbps (USB 3.2 Gen1) 相容。· 部分電腦有 USB 3.2、USB 2.0 與 USB 1.1 連接埠。確認使用正確的 USB 連接埠。· 將上載連接線重新連接至您的電腦。· 重新連接 USB 周邊設備（下載連接器）。· 重新啓動電腦。
插入 USB 3.2 裝置時，無線 USB 周邊設備將停止運作	無線 USB 周邊設備回應緩慢，或者只有在靠近接收器時才有作用。	<ul style="list-style-type: none">· 增加 USB 3.2 周邊設備與無線 USB 接收器相隔的距離。· 盡可能使無線 USB 接收器靠近無線 USB 周邊設備。· 使用 USB 延伸器連接線，將無線 USB 接收器放置在盡可能遠離 USB 3.2 連接埠的位置。



附錄

警告：安全資訊

⚠ 警告：執行本說明文件中未指定的控制作業、調整方式或程序，可能會使您暴露在觸電、電氣傷害和 / 或機械傷害的危險中。

關於安全指示的資訊，請參閱「安全、環保與法規資訊 (SERI)」。

FCC 聲明（僅針對美國）與其它法規資訊

關於 FCC 公告與其它法規資訊，請參閱 www.dell.com/regulatory_compliance 網站上產品符合哪些法規相關的資訊。


RoHS 聲明（僅針對台灣） / Taiwan RoHS

單元 Unit	限用物質及其化學符號 Restricted substances and its chemical symbols					
	鉛 Lead (Pb)	汞 Mercury (Hg)	鎘 Cadmium (Cd)	六價鉻 Hexavalent chromium (Cr ⁺⁶)	多溴聯苯 Polybrominated biphenyls (PBB)	多溴二苯醚 Polybrominated diphenyl ethers (PBDE)
機箱 / 檔板 / 支架	—	○	○	○	○	○
電路板組件	—	○	○	○	○	○
顯示螢幕	—	○	○	○	○	○
電線 / 連接器	—	○	○	○	○	○
電源設備	—	○	○	○	○	○
<p>備考 1. “超出 0.1 wt %” 及 “超出 0.01 wt %” 係指限用物質之百分比含量超出百分比含量基準值。</p> <p>Note 1: “Exceeding 0.1 wt %” and “exceeding 0.01 wt %” indicate that the percentage content of the restricted substance exceeds the reference percentage value of presence condition.</p> <p>備考 2. “○” 係指該項限用物質之百分比含量未超出百分比含量基準值。</p> <p>Note 2: “○” indicates that the percentage content of the restricted substance does not exceed the percentage of reference value of presence.</p> <p>備考 3. “—” 係指該項限用物質為排除項目。</p> <p>Note 3: The “—” indicates that the restricted substance corresponds to the exemption.</p>						



與 Dell 聯絡

美國的客戶請撥打 800-WWW-DELL (800-999-3355)。

 **注意：**如果您無法上網，您可以在發票、裝箱明細表、帳單或 Dell 產品目錄上找到聯絡資訊。

Dell 提供數種線上與電話式支援和服務選項。使用功能隨著國家和產品而異，有些服務在您的地區可能沒有提供。

- 線上技術支援 — www.dell.com/support/monitors
- 與 Dell 聯絡 — www.dell.com/contactdell

歐盟能源標籤產品資料庫和產品資訊表

P2422HE : <https://eprel.ec.europa.eu/qr/549713>

P2422HE WOST : <https://eprel.ec.europa.eu/qr/562079>

P2722HE : <https://eprel.ec.europa.eu/qr/553243>

