

# Dell USB-C Monitör P2422HE/P2722HE Kullanıcı Kılavuzu

**Model: P2422HE/P2722HE**  
**Düzenleyici model P2422HEb/P2422HEc/P2722HEt**





**NOT: NOT, bilgisayarınızı daha iyi kullanmanıza yardımcı olacak önemli bilgileri göstermektedir.**



**DİKKAT: DİKKAT, talimatlara uygun hareket edilmediğinde donanımda zarar ya da veri kaybına neden olabilecek durumları göstermektedir.**



**UYARI: UYARI, mal zararı, kişisel yaralanma ya da ölümlle sonuçlanabilecek durumları göstermektedir.**

**Telif hakkı © 2021 Dell Inc. veya yan kurumları. Tüm hakları saklıdır.** Dell, EMC ve diğer ticari markalar Dell Inc.'in veya yan kuruluşlarının ticari markalarıdır. USB Type-C® ve USB-C® USB Implementers Forum'un tescilli ticari markalarıdır. Diğer ticari markalar kendi sahiplerinin ticari markaları olabilir.

2021 - 07

Rev. A01

# İçindekiler

<b>Monitörünüz Hakkında</b> . . . . .	<b>6</b>
Paketin içindekiler . . . . .	6
Ürün özellikleri . . . . .	7
Parçaları ve Kumandaları Tanıma . . . . .	9
Ön görünüm . . . . .	9
Arkadan görünüm . . . . .	10
Alttan görünüm . . . . .	11
Monitörün teknik özellikleri . . . . .	13
Çözünürlük Teknik Özellikleri . . . . .	14
Desteklenen Video Modları . . . . .	15
Ön Ayarlı Görüntüleme Modları . . . . .	15
DP Çok Akışlı Aktarma (MST) modları . . . . .	15
Elektrik Teknik Özellikleri . . . . .	16
Fiziksel Özellikler . . . . .	17
Çevresel Özellikler . . . . .	18
Pim Atamaları . . . . .	19
Tak-Çalıştır uyumluluğu . . . . .	22
Evrensel Seri Yol (USB) Arayüzü . . . . .	22
SuperSpeed USB 5 Gbps (USB3.2 Gen1) . . . . .	22
USB Tip-C . . . . .	22
USB 3.2 aşağı yönlü konektör . . . . .	23
USB Tip-C konektörü . . . . .	23
USB bağlantı noktaları . . . . .	24
RJ45 bağlantı noktası (konektör tarafı) . . . . .	24
Sürücü Kurulumu . . . . .	25
RJ45 konektör LED durumu . . . . .	26



LCD monitör kalite ve piksel politikası . . . . .	26
Bakım kuralları . . . . .	27
Monitörün temizlenmesi . . . . .	27
<b>Monitörü kurma . . . . .</b>	<b>28</b>
Standın Takılması . . . . .	28
Monitörün bağlantılarının yapılması . . . . .	31
DisplayPort (DisplayPort - DisplayPort) kablosunu bağlama . . . . .	32
USB Tip-C kablosunu bağlama . . . . .	32
HDMI kablosunu bağlama (isteğe bağlı) . . . . .	33
DP Çok Akışlı Aktarma (MST) işlevi için monitörü bağlama . . . . .	33
USB-C Çok Akışlı Aktarma (MST) işlevi için monitörü bağlama . . . . .	34
RJ45 kablosunu bağlama (isteğe bağlı) . . . . .	34
Dell Güç Düğmesi Eşitlemesi (DPBS) . . . . .	35
Monitörü DPBS için ilk kez bağlama . . . . .	38
DPBS işlevini kullanma . . . . .	39
USB-C Çok Akışlı Aktarma (MST) işlevi için monitörü bağlama . . . . .	41
Monitörü USB-C için Bağlama . . . . .	42
Kabloların düzenlenmesi . . . . .	44
Monitör standının çıkartılması . . . . .	44
VESA duvara montaj (isteğe bağlı) . . . . .	45
<b>Monitörün kullanılması . . . . .</b>	<b>46</b>
Monitörü açma . . . . .	46
Oyun kolu kontrolünü kullanma . . . . .	46
Ekranda Gösterimli (OSD) menüsünün Kullanılması . . . . .	47
Menü Başlatıcıya Erişim . . . . .	47
Gezinme tuşlarını kullanma . . . . .	48
Menü sistemine erişim . . . . .	49
OSD uyarı mesajı . . . . .	60
En yüksek çözünürlüğün ayarlanması . . . . .	65



<b>Eđdirme, döndürme ve dikey uzatmanın kullanılması . . .</b>	<b>66</b>
Eđdirme, döndürme . . . . .	66
Dikey uzatma . . . . .	66
<b>Monitörün döndürülmesi . . . . .</b>	<b>67</b>
Saat yönünde çevir . . . . .	67
Saatin tersi yönde çevirin . . . . .	68
<b>Sisteminizin rotasyon ekran ayarlarını yapma . . . . .</b>	<b>69</b>
<b>Sorun Giderme . . . . .</b>	<b>70</b>
Kendi Kendini Test . . . . .	70
Dahili arıza teşhis . . . . .	71
Sık karşılaşılan sorunlar . . . . .	73
Ürüne özgü sorunlar . . . . .	77
Evrensel Seri Yola (USB) özgü sorunlar . . . . .	79
<b>Ek . . . . .</b>	<b>81</b>
FCC uyarısı (Yalnızca ABD) ve diğer yasal bilgiler. . . . .	81
Dell ile İrtibata Geçme . . . . .	81
Enerji etiketi ve ürün bilgi sayfası için AB ürün veritabanı . . . . .	81






# Monitörünüz Hakkında

## Paketin İçindekiler

Monitörünüzle, aşağıdaki tabloda listelenen parçalar birlikte gelmektedir. Eğer herhangi bir parça eksikse, Dell teknik desteği ile temasa geçin. Ayrıntılı bilgi için, bkz. [Dell ile İrtibata Geçme](#).

- NOT: Bazı öğeler isteğe bağlı olabilir ve monitörünüzle birlikte gönderilmeyebilir. Bazı özellikler bazı ülkelerde sunulmuyor olabilir.**
- NOT: Başka bir yerden satın aldığınız bir standı takıyorsanız, standla birlikte verilen kurulum talimatlarını uygulayın.**

	Ekran
	Stand yükselticisi
	Stand tabanı



	Elektrik kablosu (ülkeye göre farklılık gösterir)
	DisplayPort'dan DisplayPort'a kablo (1,8 metre)
	USB Tip-C kablo (1,8 metre)
	Kablo bağı
	<ul style="list-style-type: none"><li>• Hızlı Başlangıç Kılavuzu</li><li>• Güvenlik, Çevresel ve Yasal Bilgiler</li></ul>

## Ürün özellikleri

**Dell P2422HE/P2722HE** monitör, aktif matrisli, İnce Film Transistörlü (TFT), Sıvı Kristal Ekrana (LCD) ve LED arka ışığa sahiptir. Monitörün özellikleri arasında şunlar bulunmaktadır:

- **P2422HE:** 60,47 cm (23,80 inç) görüntülenebilir alan (çaprazlamasına ölçülür).  
1920 x 1080 (16:9) çözünürlük, ayrıca daha düşük çözünürlükler için tam ekran desteği.
- **P2722HE:** 68,60 cm (27 inç) görüntülenebilir alan (çaprazlamasına ölçülür).  
1920 x 1080 (16:9) çözünürlük, ayrıca daha düşük çözünürlükler için tam ekran desteği.



- Bir oturma veya bekleme konumundan görüntülemeye izin vermek için geniş görüntüleme açısı.
- %99 sRGB renk gamı.
- DisplayPort, USB Tip-C ve HDMI ile dijital bağlanabilirlik.
- Video ve veri sinyali alırken uyumlu bir bilgisayara güç sağlayan (PD 65 W) tekli USB Tip-C.
- Eğdirme, döndürme, yükseklik ve döndürme ayarlama özellikleri.
- Ultra ince kenar çoklu monitör kullanımında kenar boşluğunu en aza indirerek akıllı görüntüleme deneyiminde kolay kurulum yapılmasına olanak sağlar.
- Esnek montaj çözümleri için çıkartılabilir stand ve Video Electronics Standards Association (VESA™) 100 mm montaj delikleri.
- 1 USB Tip-C yukarı akış bağlantı noktası ve 4 SuperSpeed USB 5 Gbps (USB 3.2 Gen1) Tip-A aşağı akış bağlantı noktası ile donatılmıştır.
- USB-C ve RJ45 bağlantı noktaları, tek kablolu, ağ bağlantılı bir deneyim sağlar.
- Sistem tarafından destekleniyorsa Tak ve çalıştır özelliği.
- Kolay ayarlama ve ekran optimizasyonu için Ekranda Gösterimli (OSD) ayarlar.
- Güç ve oyun kolu düğmeleri kilitletir.
- Güvenlik kilidi yuvası.
- Stand kilidi.
- Bekleme modunda  $\leq 0,3$  W.
- Titreşimsiz ekran ve düşük mavi ışık özelliği ile göz konforunu optimize edin.
- Monitör, Düşük Mavi Işık panelini kullanır ve fabrika ayarlarına sıfırlama/ varsayılan ayar modunda TÜV Rheinland (Donanım Çözümü) ile uyumludur (**Preset mode (Ön Tanımlı Modlar): Standard (Standart)**).

**⚠ UYARI: Monitörden gelen olası uzun dönem mavi ışık emisyonu etkileri göz yorgunluğu, dijital göz gerginliği ve benzeri dahil olmak üzere gözlere zarar verebilir. ComfortView Plus özelliği, göz konforunu optimize etmek için monitörden çıkan mavi ışık miktarını azaltmak için tasarlanmıştır.**





## Parçaları ve Kumandaları Tanıma

### Ön görünüm



Etiket	Tanım
1	Güç LED göstergesi Kesintisiz beyaz ışık, monitörün açık olduğunu ve normal şekilde çalıştığını gösterir. Yanıp sönen beyaz ışık, monitörün Bekleme Modunda olduğunu gösterir.



## Arkadan görünüm

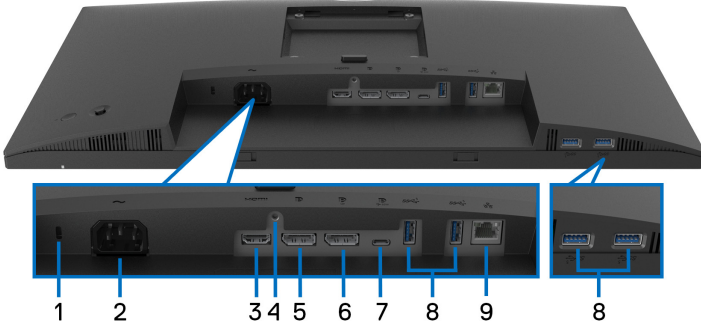


**Monitör standıyla arkadan görünüm**


Etiket	Tanım	Kullanım
1	VESA montaj delikleri (100 mm x 100 mm - Arkadan takılan VESA Kapak)	VESA uyumlu duvara montaj kiti (100 mm x 100 mm) kullanarak monitörü duvara monte edin.
2	Yasal bildirim etiketi	Yasal onayları listeler.
3	Stand açma düğmesi	Standı monitörden ayırır.
4	Barkod, Seri numarası ve Servis Etiketi	Teknik destek için Dell ile görüşmeniz gerekiyorsa bu etikete bakın.
5	Güç Açma/Kapama düğmesi	Monitörü açık veya kapalı konumuna getirmek içindir.
6	Oyun kolu	OSD menüsünü kontrol etmek için kullanın. (Ayrıntılı bilgi için, bkz. <a href="#">Monitörün kullanılması</a> )
7	Kablo yönetimi yuvası	Yuviden geçirerek kabloları yerleştirmek için kullanılır.



## Altan görünüm



### Monitör standı olmadan alttan görünüm

Etiket	Tanım	Kullanım
1	Güvenlik kilidi yuvası	Güvenlik kilidi ile monitörü sabitler (güvenlik kilidi dahil değildir).
2	Güç konektörü	Güç kablosunu bağlayın (monitörünüz ile gönderilir).
3	HDMI bağlantı noktası	Bilgisayarınızı HDMI kablosu ile bağlayın.
4	Stand kilit	Standı, M3 x 6 mm vidalarla (vidalar ürünle birlikte verilmemektedir) monitöre kilitlemek için.
5	DisplayPort (giriş)	Bilgisayarınızı DisplayPort kablosu ile bağlayın (monitörünüz ile gönderilir).
6	DisplayPort (çıkış) 	MST (çok akışlı aktarım) özellikli monitör için DisplayPort çıkışı. MST'yi etkinleştirmek için, bkz. <a href="#">DP Çok Akışlı Aktarma (MST) işlevi için monitörü bağlama</a> . <b>NOT:</b> DisplayPort çıkışı konektörünü kullanırken lastik fişi çıkarın.



7	USB Tip-C yukarı akış bağlantı noktası	Monitörünüzle birlikte gelen USB Tip-C kablosunu, monitörünüze ve bilgisayarınıza bağlayın. Bu bağlantı noktası USB Güç Gönderimini, Veri ve DisplayPort video sinyalini destekler. SuperSpeed USB 5 Gbps (USB 3.2 Gen1) Tip-C bağlantı noktası maksimum 1920 x 1080 60 Hz, PD 20 V/3,25 A, 15 V/3 A, 9 V/3 A, 5 V/3 A çözünürlükte Alternatif Mod DP1.2'yi destekler. <b>NOT:</b> Windows 10'dan önceki Windows sürümlerinde USB Tip-C desteklenmez.
8	SuperSpeed USB 5 Gbps (USB 3.2 Gen1) A Tipi aşağı akış bağlantı noktası (4)	USB aygıtlarınızı bağlayın.* <b>NOT:</b> Bu bağlantı noktalarını kullanmak için, USB Tip-C kablosunu (monitörünüz ile gönderilir) monitörünüzdeki USB Tip-C yükleme bağlantı noktasına ve bilgisayarınıza bağlamalısınız.
9	RJ45 bağlantı noktası	İnternete bağlan. İnternette yalnızca bilgisayardan monitöre USB Tip-C kablosunu (monitörünüzle birlikte verilir) bağladıktan sonra RJ45 üzerinden gezinebilirsiniz.

\*Sinyal etkileşiminden kaçınmak için, kablosuz bir USB aygıtı bir USB indirme bağlantı noktalarında, komşu port(lar)a herhangi bir diğer USB aygıtının bağlanması ÖNERİLMEZ.



## Monitörün teknik özellikleri

Model	P2422HE	P2722HE
Ekran türü	Aktif matris - TFT LCD	
Panel teknolojisi	Uçakta Açma Teknolojisi	
En/Boy oranı	16:9	
Görüntülenebilir görüntü		
Çaprazlama	604,70 mm (23,80 inç)	686 mm (27 inç)
Genişlik (aktif alan)	527,04 mm (20,75 inç)	597,89 mm (23,54 inç)
Yükseklik (aktif alan)	296,46 mm (11,67 inç)	336,31 mm (13,24 inç)
Toplam alan	156246,27 mm <sup>2</sup> (242,15 inç <sup>2</sup> )	201076,38 mm <sup>2</sup> (311,67 inç <sup>2</sup> )
Piksel aralığı	0,2745 mm x 0,2745 mm	0,3114 mm x 0,3114 mm
İnç başına piksel (PPI)	93	82
Görüntüleme açısı	178° (dikey) tipik 178° (yatay) tipik	
Aydınlatma çıkışı	250 cd/m <sup>2</sup> (tipik)	300 cd/m <sup>2</sup> (tipik)
Kontrast oranı	1000:1 (tipik)	
Ekran kaplamasını göster	Ön polarize edici (3H) sert kaplamanın parlama önleyici işlemi	
Renk gamı	sRGB %99 (tipik)	
Arka ışık	Beyaz LED yandan ısıtma sistemi	
Yanıt süresi	5 ms (Hızlı mod) 8 ms (Normal mod)	
Renk derinliği	16,7 milyon renk (8 bit)	



Bağlanabilirlik	<ul style="list-style-type: none"> <li>• 1 x HDMI bağlantı noktası sürüm 1.4 (HDCP 1.4)</li> <li>• 1 x DisplayPort sürüm 1.2 (HDCP 1.4)</li> <li>• 1 x DisplayPort (Çıkış) MST (HDCP 1.4) ile</li> <li>• 1 x USB Tip-C yukarı akış bağlantı noktası (DisplayPort 1.2 ile alternatif mod, 65 W'a kadar Güç Gönderimi PD)*</li> <li>• 4 x SuperSpeed USB 5 Gbps (USB 3.2 Gen1) aşağı akış bağlantı noktası</li> <li>• 1 x RJ45 bağlantı noktası</li> </ul>	
Kenar genişliği (monitörün aktif alana kenarı)	5,38 mm (Üst) 5,38 mm (Sol/Sağ) 16,66 mm (Alt)	5,99 mm (Üst) 6,01 mm (Sol/Sağ) 17,29 mm (Alt)
Ayarlanabilirlik		
Yüksekliği ayarlanabilen stand	150 mm	
Eğim	-5° - 21°	
Döner	-45° - 45°	
Mil	-90° - 90°	
Kablo yönetimi	Evet	
Dell Display Manager uyumlu	Kolay Düzenleme ve diğer anahtar özellikler	
Güvenlik	Güvenlik kilidi yuvası (kablo kilidi ayrıca satılır)	

\*DisplayPort ve USB Tip-C (DisplayPort 1.2 ile alternatif mod): HBR2 destekleniyor.

## Çözünürlük Teknik Özellikleri

<b>Model</b>	<b>P2422HE/P2722HE</b>
Yatay tarama aralığı	30 - 83 kHz
Dikey tarama aralığı	56 ila 76 Hz (otomatik)
Maksimum ön ayarlı çözünürlük	1920 x 1080 @ 60 Hz



## Desteklenen Video Modları

<b>Model</b>	<b>P2422HE/P2722HE</b>
Video görüntüleme yetenekleri (HDMI & DisplayPort & USB Tip-C alternatif modu)	480p, 576p, 720p, 1080i, 1080p

## Ön Ayarlı Görüntüleme Modları

Görüntü monitörü	Yatay Frekans (kHz)	Dikey Frekans (Hz)	Piksel Saati (MHz)	Senk. Polaritesi (Yatay/Dikey)
720 x 400	31,50	70,10	28,30	-/+
640 x 480	31,50	59,90	25,20	-/-
640 x 480	37,50	75,00	31,50	-/-
800 x 600	37,90	60,30	40,00	+/+
800 x 600	46,90	75,00	49,50	+/+
1024 x 768	48,40	60,00	65,00	-/-
1024 x 768	60,00	75,00	78,80	+/+
1152 x 864	67,50	75,00	108,00	+/+
1280 x 720	45,00	59,90	74,25	-/+
1280 x 720	56,50	74,80	95,75	-/+
1280 x 1024	64,00	60,00	108,00	+/+
1280 x 1024	80,00	75,00	135,00	+/+
1600 x 900-R	60,00	60,00	108,00	+/+
1920 x 1080	67,50	60,00	148,50	+/+

## DP Çok Akışlı Aktarma (MST) modları

MST Kaynak Monitör	Desteklenebilen maksimum harici monitör sayısı
	1920 x 1080 @ 60 Hz
1920 x 1080 @ 60 Hz	<ul style="list-style-type: none"><li>• 1 (USB Tip-C girişi ile)</li><li>• 3 (DisplayPort girişi ile)</li></ul>



**NOT: Desteklenen azami harici monitör çözünürlüğü yalnızca 1920 x 1080 60 Hz'dir.**

## Elektrik Teknik Özellikleri

Model	P2422HE	P2722HE
Video giriş sinyalleri	<ul style="list-style-type: none"><li>HDMI 1.4/DisplayPort 1.2*, her farklı hat için 600 mV, her farklı çift için 100 ohm giriş empedansı</li><li>USB-C (Alternatif mod ile) sinyal giriş desteği</li></ul>	
AC giriş voltajı/frekansı/akımı	100 VAC - 240 VAC / 50 Hz veya 60 Hz $\pm$ 3 Hz / 1,50 A (tipik)	100 VAC - 240 VAC / 50 Hz veya 60 Hz $\pm$ 3 Hz / 1,70 A (tipik)
Ani akım	<ul style="list-style-type: none"><li>120 V: 40 A (Maks.) 0°C'de (soğuk çalıştırma)</li><li>240 V: 80 A (Maks.) 0°C'de (soğuk çalıştırma)</li></ul>	
Güç tüketimi	<ul style="list-style-type: none"><li>0,2 W (Kapalı modu)<sup>1</sup></li><li>0,3 W (Bekleme modu)<sup>1</sup></li><li>14,5 W (Açık modu)<sup>1</sup></li><li>118 W (Maks.)<sup>2</sup></li><li>14,79 W (Pon)<sup>3</sup></li><li>48,02 kWh (TEC)<sup>3</sup></li></ul>	<ul style="list-style-type: none"><li>0,20 W (Kapalı modu)<sup>1</sup></li><li>0,20 W (Bekleme modu)<sup>1</sup></li><li>17,1 W (Açık modu)<sup>1</sup></li><li>132 W (Maks.)<sup>2</sup></li><li>16,99 W (Pon)<sup>3</sup></li><li>54,6 kWh (TEC)<sup>3</sup></li></ul>

\*HBR2/DisplayPort 1.2 desteklenmektedir.

<sup>1</sup> EU 2019/2021 ve EU 2019/2013'te tanımlandığı gibi.

<sup>2</sup> Tüm USB bağlantı noktalarında azami güç yüklemesi ile azami parlaklık ve kontrast ayarı.

<sup>3</sup> Pon: Güç tüketimi Energy Star 8.0 sürümünde tanımlandığı gibi açık moddadır.

TEC: Toplam enerji tüketimi kWh olarak Energy Star 8.0 sürümünde tanımlandığı gibidir.

Bu belge sadece bilgi amaçlıdır ve laboratuvar performansını gösterir. Yazılıma, komponentlere ve sipariş verdiğiniz çevrebirimlere bağlı olarak ürününüz farklılık gösterebilir ve bu bilgileri güncelleme yükümlülüğü taşınmamaktadır.

Buna göre, müşteri elektrik toleransları veya diğer hususlar hakkında karar verirken bu bilgilere güvenmemelidir. Doğruluğu ya da eksiksizliği ile ilgili açık ya da zımni herhangi bir garanti verilmemiştir.







**NOT: Bu monitör ENERGY STAR onaylıdır.**

**Bu ürün, OSD menüsündeki "Factory Reset" (Fabrika Ayarlarına Sıfırla) işlevi ile geri yüklenebilen fabrika varsayılan ayarlarında ENERGY STAR için uygundur. Fabrika varsayılan ayarlarının değiştirilmesi veya başka özelliklerin etkinleştirilmesi, ENERGY STAR tarafından belirtilen sınırı aşabilecek güç tüketimini artırabilir.**



## Fiziksel Özellikler

Model	P2422HE	P2722HE
Sinyal kablosu türü	<ul style="list-style-type: none"><li>Dijital: DisplayPort, 20 pim</li><li>Dijital: HDMI, 19 pim (kablo dahil değildir)</li><li>Evrensel Seri Yol: Tip-C, 24 pim</li></ul>	
<b>NOT:</b> Dell monitörleri, monitörünüzle birlikte verilen video kablolarıyla en iyi şekilde çalışmak üzere tasarlanmıştır. Dell, pazardaki farklı kablo tedarikçileri üzerinde kontrol sahibi olmadığından, bu kabloları üretmek için kullanılan malzeme türü, konektör ve işlem türü olduğundan, Dell, Dell monitörünüzle birlikte gönderilmeyen kablolardaki video performansını garanti etmez.		
<b>Boyutlar (standlı)</b>		
Yükseklik (uzatılmış)	496,11 mm (19,53 inç)	534,15 mm (21,03 inç)
Yükseklik (sıkıştırılmış)	364,00 mm (14,33 inç)	384,15 mm (15,12 inç)
Genişlik	537,80 mm (21,17 inç)	609,90 mm (24,01 inç)
Derinlik	179,57 mm (7,07 inç)	190,10 mm (7,48 inç)
<b>Boyutlar (standsız)</b>		
Yükseklik	318,50 mm (12,54 inç)	359,60 mm (14,16 inç)
Genişlik	537,80 mm (21,17 inç)	609,90 mm (24,01 inç)
Derinlik	52,15 mm (2,05 inç)	52,15 mm (2,05 inç)
<b>Stand boyutları</b>		
Yükseklik (uzatılmış)	410,80 mm (16,17 inç)	428,30 mm (16,86 inç)
Yükseklik (sıkıştırılmış)	364,00 mm (14,33 inç)	381,50 mm (15,02 inç)
Genişlik	245,00 mm (9,65 inç)	268,00 mm (10,55 inç)



Derinlik	179,57 mm (7,07 inç)	190,10 mm (7,48 inç)
Taban	245,00 x 173,00 mm (9,65 inç x 6,81 inç)	268,00 x 185,00 mm (10,55 inç x 7,28 inç)
<b>Ağırlık</b>		
Ambalajla birlikte ağırlık	8,38 kg (18,47 lb)	9,62 kg (21,21 lb)
Stand tertibatı ve kablolarla birlikte ağırlık	6,00 kg (13,23 lb)	7,14 kg (15,74 lb)
Stand tertibatı olmadan ağırlık (Duvara montaj ya da VESA montajla ilgili bilgiler için - kablo yoktur)	3,81 kg (8,40 lb)	4,92 kg (10,85 lb)
Stand tertibatının ağırlığı	1,76 kg (3,88 lb)	1,89 kg (4,17 lb)

## Çevresel Özellikler

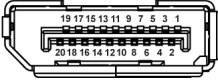
Model	P2422HE	P2722HE
<b>Uyum Standartları</b>		
<ul style="list-style-type: none"> <li>ENERGY STAR onaylı monitör</li> <li>Uygun olduğunda EPEAT kayıtlı. EPEAT kaydı ülkeden ülkeye farklılık gösterir. Ülkeye göre tescil durumu için <a href="http://www.epeat.net">www.epeat.net</a> sitesine bakınız.</li> <li>RoHS-uyumu</li> <li>TCO ve TCO Sertifikalı Edge Ekranlar</li> <li>BFR/PVC içermeyen monitör (harici kablolar hariç)</li> <li>Yalnızca panel için Arseniksiz cam ve Cıvasız panel</li> </ul>		
<b>Sıcaklık</b>		
Çalışma	0°C - 40°C (32°F - 104°F)	
Çalışmıyorken	<ul style="list-style-type: none"> <li>Bellek: -20°C - 60°C (-4°F - 140°F)</li> <li>Nakliye: -20°C - 60°C (-4°F - 140°F)</li> </ul>	
<b>Nem</b>		
Çalışma	%10 - %80 (yoğunlaşmayan)	
Çalışmıyorken	<ul style="list-style-type: none"> <li>Bellek: %5 - %90 (yoğunlaşmayan)</li> <li>Nakliye: %5 - %90 (yoğunlaşmayan)</li> </ul>	



<b>Rakım</b>		
Çalışma	5.000 m (16.404 ft) (maksimum)	
Çalışmıyorken	12.192 m (40.000 ft) (maksimum)	
<b>Isı yayma</b>	<ul style="list-style-type: none"> <li>• 403,56 BTU/saat (maksimum)</li> <li>• 49,59 BTU/saat (tipik)</li> </ul>	<ul style="list-style-type: none"> <li>• 451,44 BTU/saat (maksimum)</li> <li>• 58,48 BTU/saat (tipik)</li> </ul>

## Pim Atamaları

### DisplayPort konektörü (giriş)

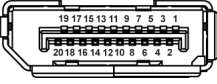


Pim Numarası	Bağlı Sinyal Kablosunun 20 Pimli Tarafı
1	ML3 (n)
2	GND
3	ML3 (p)
4	ML2 (n)
5	GND
6	ML2 (p)
7	ML1 (n)
8	GND
9	ML1 (p)
10	ML0 (n)
11	GND
12	ML0 (p)
13	GND
14	GND
15	AUX (p)
16	GND



<b>17</b>	AUX (n)
<b>18</b>	Açıkken Takma Algılaması
<b>19</b>	Re-PWR
<b>20</b>	+3,3 V DP_PWR

### DisplayPort konektörü (çıkış)

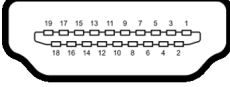


<b>Pim Numarası</b>	<b>Bağlı Sinyal Kablosunun 20 Pimli Tarafı</b>
<b>1</b>	ML0 (p)
<b>2</b>	GND
<b>3</b>	ML0 (n)
<b>4</b>	ML1 (p)
<b>5</b>	GND
<b>6</b>	ML1 (n)
<b>7</b>	ML2 (p)
<b>8</b>	GND
<b>9</b>	ML2 (n)
<b>10</b>	ML3 (p)
<b>11</b>	GND
<b>12</b>	ML3 (n)
<b>13</b>	CONFIG1
<b>14</b>	CONFIG2
<b>15</b>	AUX CH (p)
<b>16</b>	GND
<b>17</b>	AUX CH (n)
<b>18</b>	Açıkken Takma Algılaması



19	Gerİ Dön
20	DP_PWR

## HDMI konektörü



Pim Numarası	Baęlı Sinyal Kablosunun 19 Pimli Tarafı
1	TMDS VERİ 2+
2	TMDS VERİ 2 KORUMA
3	TMDS VERİ 2-
4	TMDS VERİ 1+
5	TMDS VERİ 1 KORUMA
6	TMDS VERİ 1-
7	TMDS VERİ 0+
8	TMDS VERİ 0 KORUMA
9	TMDS VERİ 0-
10	TMDS SAAT+
11	TMDS SAAT KORUMA
12	TMDS SAAT-
13	CEC
14	Ayrılmıř (Aygıtta N.C.)
15	DDC SAAT (SCL)
16	DDC VERİ (SDA)
17	DDC/CEC Toprak
18	+5 V GÜÇ
19	AÇIKKEN TAKMA ALGILAMASI



## Tak-Çalıştır uyumluluđu

Monitörü, herhangi bir Tak-Çalıştır uyumlu sisteme takabilirsiniz. Monitör, bilgisayar sistemine otomatik olarak Display Data Channel (DDC) protokollerini kullanarak Extended Display Identification Data (EDID) sunarak, sistemin kendini yapılandırmasını ve monitör ayarlarını en iyi değerlere getirmesini sağlar. Çođu monitör otomatik olarak kurulur; isterseniz farklı ayarlar seçebilirsiniz. Monitör ayarlarının deđiřtirmekle ilgili daha fazla bilgi için, bkz. [Monitörün kullanılması](#).

## Evrensel Seri Yol (USB) Arayüzü

Bu bölümde, monitörünüzün üzerinde bulunan USB bağlantı noktaları hakkında bilgiler bulunur.

### SuperSpeed USB 5 Gbps (USB3.2 Gen1)

Transfer Hızı	Veri Hızı	Desteklenen azami güç (her bağlantı noktası)
SuperSpeed	5 Gbps	4,5 W
Yüksek hız	480 Mbps	4,5 W
Tam hız	12 Mbps	4,5 W

### USB Tip-C

USB Tip-C	Tanım
Video	DisplayPort 1.2*
Veri	SuperSpeed USB 5 Gbps (USB 3.2 Gen1)
Güç Gönderisi (PD)	65 W'a kadar

\*HBR2 destekleniyor.

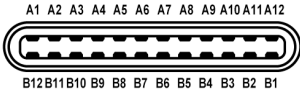


## USB 3.2 aşağı yönlü konektör



Pim Numarası	Konektörün 9 Pimli Tarafı
1	VCC
2	D-
3	D+
4	GND
5	SSRX-
6	SSRX+
7	GND
8	SSTX-
9	SSTX+

## USB Tip-C konektörü



Pim Numarası	Sinyal Adı	Pim Numarası	Sinyal Adı
A1	GND	B1	GND
A2	TX1+	B2	TX2+
A3	TX1-	B3	TX2-
A4	VBUS	B4	VBUS
A5	CC1	B5	CC2
A6	D+	B6	D+
A7	D-	B7	D-
A8	SBU1	B8	SBU2
A9	VBUS	B9	VBUS



A10	RX2-	B10	RX1-
A11	RX2+	B11	RX1+
A12	GND	B12	GND

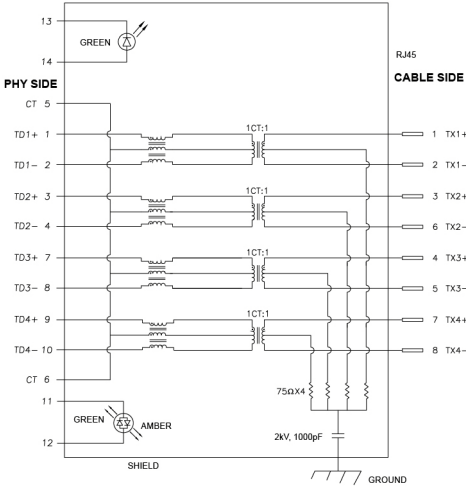
### USB bağlantı noktaları

- 1 USB Tip-C yukarı akış - alt
- 4 SuperSpeed USB 5 Gbps (USB 3.2 Gen1) Tip-A aşağı akış - alt

**NOT: SuperSpeed USB 5 Gbps (USB 3.2 Gen1) işlevselliği için SuperSpeed USB 5 Gbps (USB 3.2 Gen1) uyumlu bir bilgisayar gerekir.**

**NOT: Monitördeki USB bağlantı noktaları, yalnızca monitör Açıkta ya da Bekleme modundaydı çalışır. Monitörü kapatırsanız ve daha sonra tekrar açarsanız, bağlı cihazların normal işlevlerine geri dönmesi birkaç saniye sürebilir.**

### RJ45 bağlantı noktası (konektör tarafı)



Pim Numarası	Sinyal
1	TD1 +
2	TD1 -





3	TD2 +
4	TD2 -
5	CT
6	CT
7	TD3 +
8	TD3 -
9	TD4 +
10	TD4 -
11	YEŞİL_KEHRİBAR
12	YEŞİL_KEHRİBAR
13	YEŞİL
14	YEŞİL

### Sürücü Kurulumu

Sisteminiz için mevcut olan Realtek USB GBE Ethernet Denetleyici Sürücüsünü kurun. Bu, [www.dell.com/support](http://www.dell.com/support) adresinde "Sürücü ve indirme" bölümü altında indirilebilir.

USB-C üzerinden ağ (RJ45) veri hızı maks. Hız 1000 Mbps'dir.

**NOT:** Bu LAN bağlantı noktası 1000Base-T IEEE 802.3az uyumludur, Mac Adresini (Model etiketine basılmıştır) Geçiş (MAPT), bekleme modundan LAN'da Uyandırma (WOL) (yalnızca S3) ve UEFI\* PXE Önyükleme işlevini destekler [UEFI PXE Önyükleme, Dell Masaüstü Bilgisayarlarda desteklenmez (OptiPlex 7090/3090 Ultra Masaüstü hariç)]; bu 3 özellik, BIOS ayarlarına ve işletim sisteminin sürümüne bağlıdır. İşlevsellik, Dell olmayan bilgisayarlarda farklılık gösterebilir.

\*UEFI, Birleşik Genişletilebilir Bellek Arayüzü anlamına gelir.



## RJ45 konektör LED durumu



Etiket	LED	Renk	Tanım
1	Sol LED	Yeşil	Bağlantı/Etkinlik göstergesi: <ul style="list-style-type: none"><li>• Yanıp Sönüyor - Bağlantı noktasındaki etkinlik.</li><li>• Yeşil Açık - Bağlantı kuruluyor.</li><li>• Kapalı - Bağlantı kurulmadı.</li></ul>
2	Sağ LED	Kehribar veya Yeşil	Hız göstergesi: <ul style="list-style-type: none"><li>• Kehribar Açık - 1000 Mbps</li><li>• Yeşil Açık - 100 Mbps</li><li>• Kapalı - 10 Mbps</li></ul>

**NOT:** RJ45 kablosu, kutu içinde olmayan standart bir aksesuardır.

## LCD monitör kalite ve piksel politikası

LCD Monitörü üretim işlemi sırasında, bir ya da daha fazla pikselin zor fark edilen şekilde değişmez duruma gelmesi normaldir. Bu durum ekranın kalitesini ya da kullanılabilirliğini etkilemez. Dell'in Monitör Kalitesi ve Piksel Politikası hakkında daha fazla bilgi için, bkz. [www.dell.com/pixelguidelines](http://www.dell.com/pixelguidelines).



## Bakım kuralları

### Monitörün temizlenmesi

△ **DİKKAT:** Monitörünüzü temizlemeden önce [Güvenlik talimatları](#) kısmını okuyun ve bunları uygulayın.

⚠ **UYARI:** Monitörü temizlemeden önce, monitörün güç kablosunu elektrik prizinden çıkartın.

En iyi uygulama için paketi açarken, temizlik yaparken ya da monitörünüzü taşıırken aşağıdaki listede verilen talimatları uygulayın:

- Antistatik ekranınızı temizlemek için yumuşak, temiz bir bezi suyla hafifçe ıslatın. Mümkünse, özel bir ekran temizleme bezi ya da antistatik kaplama için uygun solüsyon kullanın. Benzen, tiner, amonyak, aşındırıcı temizleyiciler ya da basınçlı hava kullanmayın.
- Monitörü temizlemek için hafifçe nemlendirilmiş, ılık bir bez kullanın. Bazı deterjanlar monitörün üzerinde donuk bir film bıraktıklarından deterjan kullanmayın.
- Monitörünüzün paketini açtığınızda beyaz toz olduğunu fark ederseniz, bir bezle silin.
- Koyu renkli monitörler çizilebileceğinden ve açık renkli monitörlere göre beyaz çizik izlerini daha fazla göstereceğinden monitörünüzü tutarken dikkatli olun.
- Monitörünüzün en iyi görüntü kalitesini koruması için dinamik olarak değişen bir ekran koruyucu kullanın ve kullanmadığınızda monitörünüzü kapatın.



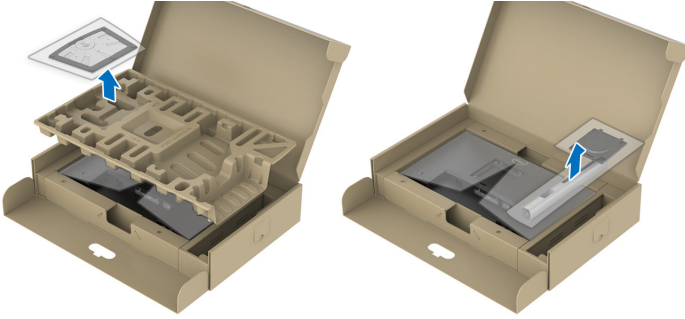
# Monitörü kurma

## Standın Takılması

- ✎ **NOT:** Stand fabrikada kurulmamış olarak gönderilir.
- ✎ **NOT:** Aşağıdaki talimatlar monitörünüz ile birlikte gönderilen standı iliştiirmek içindir. Başka bir yerden satın aldığınız bir standı takıyorsanız, standla birlikte verilen kurulum talimatlarını uygulayın.

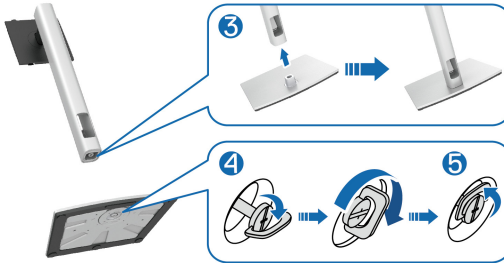
Monitör standını takmak için:

1. Standı sabitlendiği bölümden çıkarmak için karton kapaklarındaki talimatları yerine getirin.
2. Stand tabanını ve stand yükselticisini paketleme yastığından çıkarın.



- ✎ **NOT:** Kullanılan grafikler temsili olarak verilmektedir. Paket yastığının görünümünü değiştirebilir.

3. Stand tabanı bloklarını stand yuvasına tam olarak yerleştirin.
4. Vida tutma yerinden kaldırın ve vidayı saat yönünde çevirin.
5. Vidayı tam olarak sıkıdırdıktan sonra, vida tutma kısmını yuvasında düz şekilde tutun.



6. Kapağı gösterildiği gibi kaldırarak stand montajı için VESA alanına erişin.



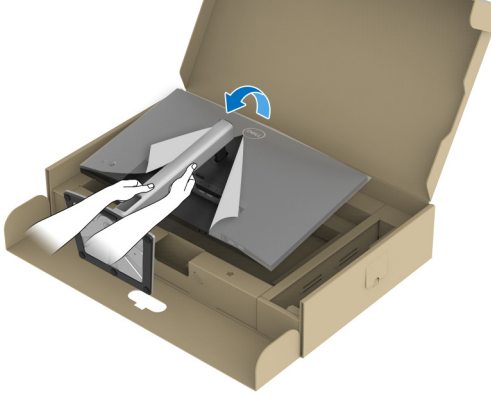
**NOT: Stand tertibatını ekrana takmadan önce, montaj için alan sağlamak için ön plaka kanadının açıldığından emin olun.**

7. Stand tertibatını ekrana takın.

- a. Standın üst kısmındaki iki tırnağı, ekranın arkasındaki girintiye yerleştirin.
- b. Yerine oturana kadar standı basın.

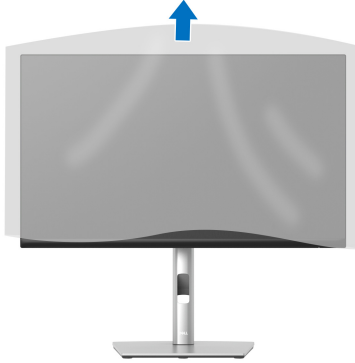


8. Stand yükselticisini tutun ve monitörü dikkatlice kaldırın, ardından düz bir yüzeye yerleştirin.



**NOT: Monitörü dikkatlice kaldırarak kaymaya veya düşmeye kaşı koruyun.**

9. Kapağı monitörden kaldırın.



## Monitörün bağlantılarının yapılması

**⚠ UYARI:** Bu bölümdeki işlemlerden herhangi birine başlamadan önce [Güvenlik talimatları](#) kısmını uygulayın.

**✍ NOT:** Dell monitörleri, Dell tarafından verilen gelen kutusu kablolarıyla en iyi şekilde çalışmak üzere tasarlanmıştır. Dell, Dell olmayan kabloları kullanırken video kalitesini ve performansını garanti etmez.

**✍ NOT:** Bunları bağlamadan önce kabloları kablo yönetim yuvasından yönlendirin.

**✍ NOT:** Tüm kabloları aynı anda bilgisayarınıza takmayın.

**✍ NOT:** Kullanılan grafikler temsili olarak verilmektedir. Bilgisayarın görüntüsü farkı olabilir.

Monitörünüzü bilgisayara bağlamak için:

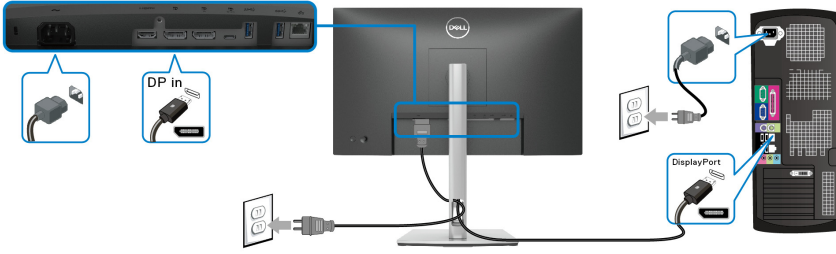
1. Bilgisayarınızı kapatın ve güç kablosunu çıkartın.
2. Güç kablosunu standdaki kablo yönetim yuvasından geçirin ve ardından monitöre bağlayın.



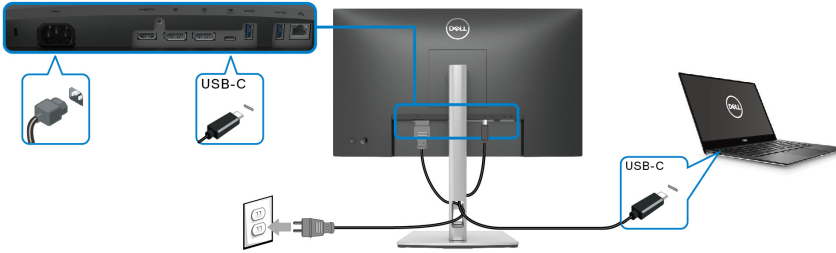
3. DisplayPort, USB Tip-C veya HDMI kablosunu monitörünüzden bilgisayarınıza takın.



## DisplayPort (DisplayPort - DisplayPort) kablosunu bağlama



## USB Tip-C kablosunu bağlama



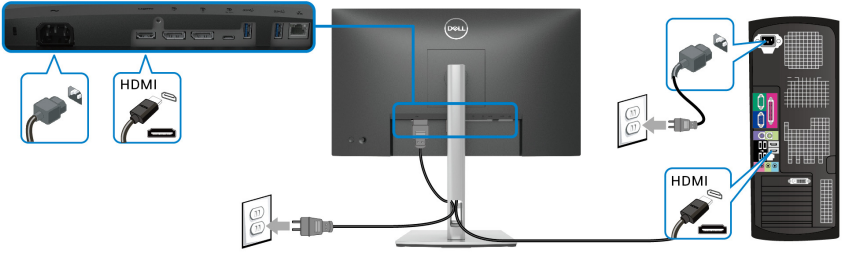
**NOT: Sadece monitör ile birlikte gönderilen USB Tip-C kablosunu kullanın.**

- Bu bağlantı noktası DisplayPort Alternatif Modunu (sadece DP1.2 standardı) destekler.
- USB Tip-C güç gönderisi uyumlu bağlantı noktası (PD Sürüm 3.0) 65 W'a kadar güç gönderir.
- Eğer dizüstü bilgisayarınızı çalıştırmak için 65 W'dan büyük güç gerekirse ve pil boşalır, güç verilemeyebilir veya bu monitörün USB PD bağlantı noktası ile şarj edilebilir.

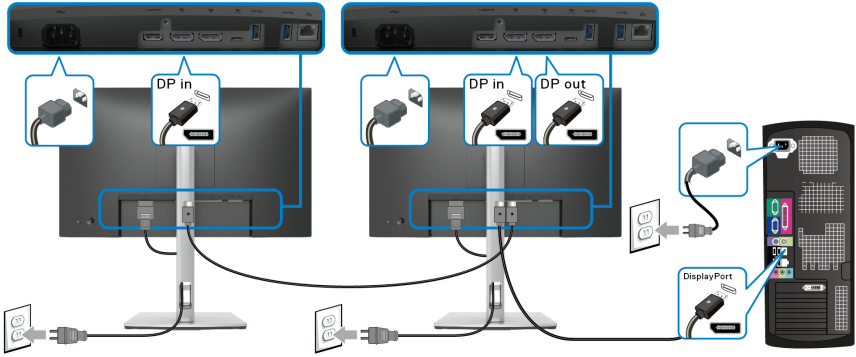




## HDMI kablosunu bağlama (isteğe bağlı)



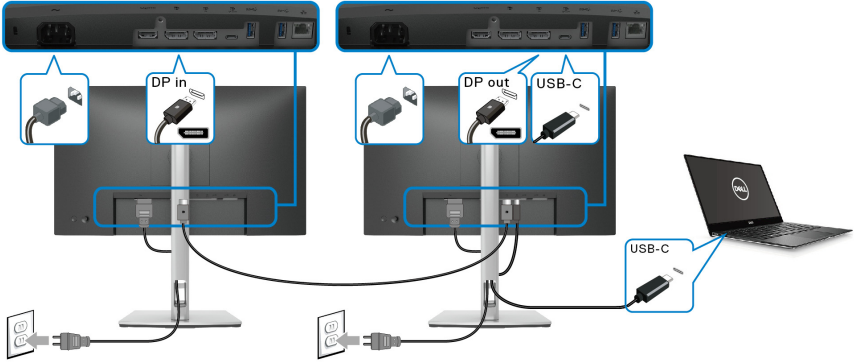
## DP Çok Akışlı Aktarma (MST) işlevi için monitörü bağlama



- NOT:** Bu monitör, DP MST özelliğini destekler. Bu özelliği kullanmak için, PC Grafik Kartınız MST seçeneği ile DP 1.2'ye sertifikalanmalıdır.
- NOT:** DP çıkışı konektörünü kullanırken lastik fişi çıkarın.



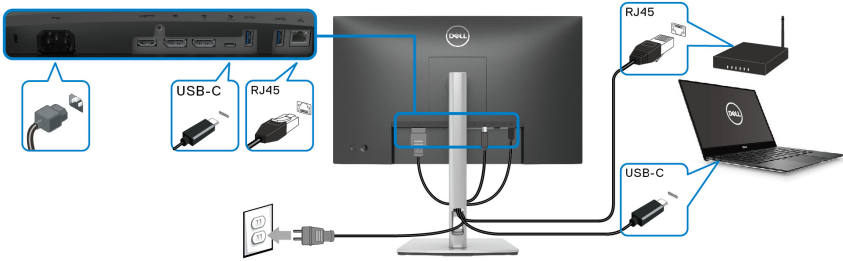
## USB-C Çok Akışlı Aktarma (MST) işlevi için monitörü bağlama



**NOT:** MST üzerinden maksimum desteklenen monitör sayısı, USB-C kaynağının bant genişliğine tabi tutulur.

**NOT:** DP çıkışı konektörünü kullanırken lastik fişi çıkarın.

## RJ45 kablosunu bağlama (isteğe bağlı)

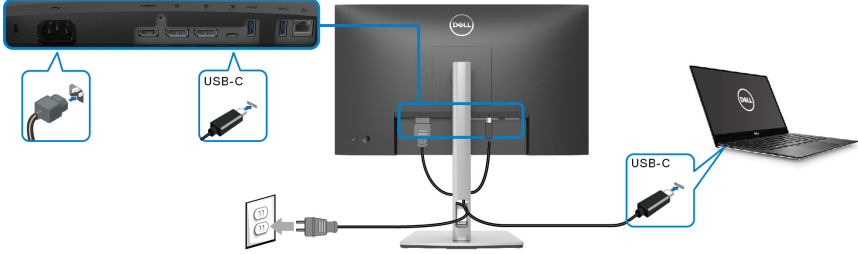


**NOT:** RJ45 kablosu, kutu içi standart bir aksesuar değildir.



## Dell Güç Düğmesi Eşitlemesi (DPBS)

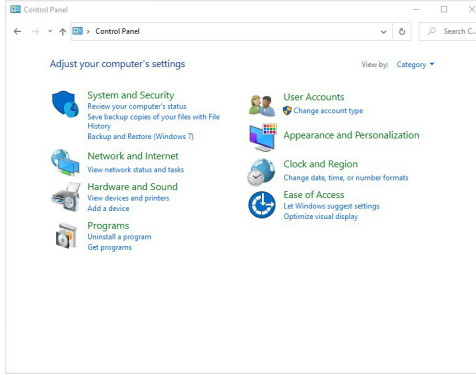
Monitörünüz, bilgisayarın sistem güç durumunu monitör güç düğmesinden kontrol etmenize olanak sağlamak için Dell Güç Düğmesi Eşitlemesi (DPBS) özelliğiyle tasarlanmıştır. Bu özellik yalnızca yerleşik DPBS işlevine sahip Dell platformunda desteklenir ve yalnızca USB-C arabirimi üzerinden desteklenir.



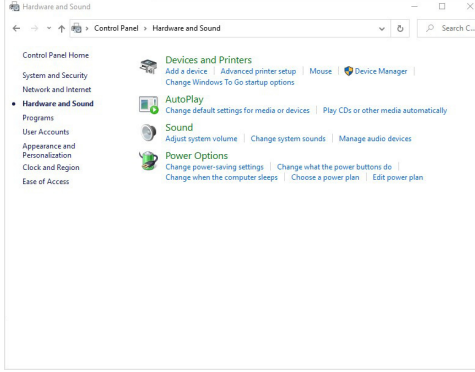
DPBS işlevinin ilk kez çalıştığından emin olmak için, önce **Denetim Masası**'nda DPBS destekli platformda aşağıdaki adımları gerçekleştirin.

**NOT: DPBS yalnızca USB Tip-C yukarı akış bağlantı noktasını destekler.**

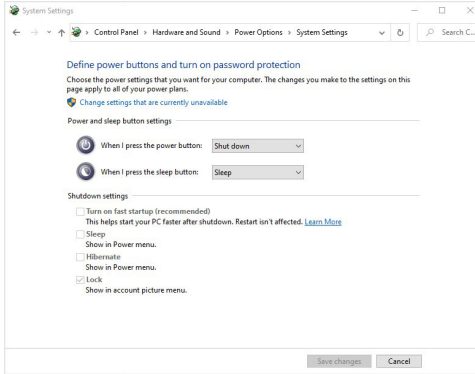
### 1. Denetim Masası'na gidin.



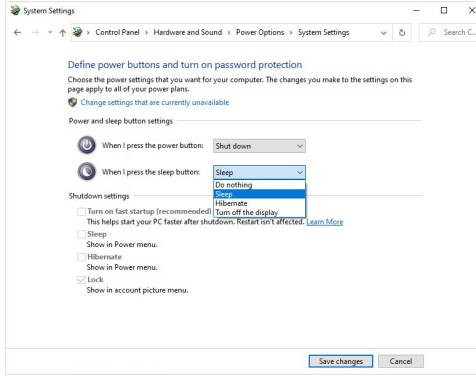
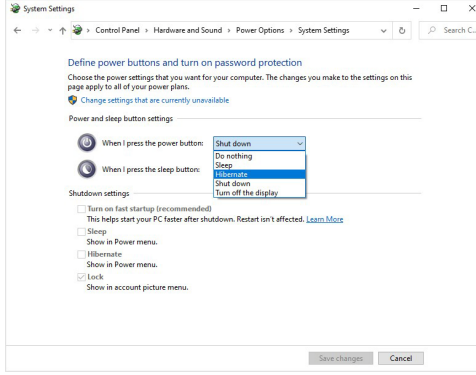
## 2. Donanım ve Ses'i, ardından Güç Seçenekleri'ni seçin.



## 3. Sistem Ayarları'na gidin.



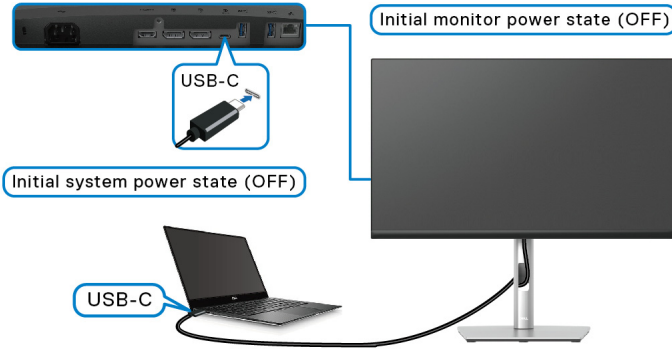
#### 4. Güç düğmesine bastığımda, açılır menüsünde, seçim yapmak için Hiçbir şey yapma/Uyku/Hazırda Beklet/Kapat gibi birkaç seçenek vardır. Uyku/Hazırda Beklet/Kapat'ı seçebilirsiniz.



**NOT: "Hiçbir şey yapma" seçeneğini seçmeyin, aksi takdirde monitörün güç düğmesi PC sistem güç durumuyla eşitlenemez.**



## Monitörü DPBS için ilk kez bağlama



DPBS işlevini ilk kez kurarken:

1. Hem bilgisayarın hem de monitörün KAPALI olduğundan emin olun.
2. Monitörü AÇMAK için monitör güç düğmesine basın.
3. USB-C kablosunu bilgisayardan monitöre bağlayın.
4. Dell Optiplex 7090/3090 Ultra platformu dışında hem monitör hem de Bilgisayar normal olarak AÇILACAKTIR.
5. Dell Optiplex 7090/3090 Ultra platformunu bağladığınızda, hem monitörün hem de bilgisayarın anlık olarak AÇIK olacağını görebilirsiniz. Bir süre bekleyin (yaklaşık 6 saniye) ve hem bilgisayar hem de monitör KAPANACAK. Monitör güç düğmesine veya Bilgisayarın güç düğmesine bastığınızda, hem bilgisayar hem de monitör AÇILACAKTIR. Bilgisayar sisteminin güç durumu, monitör güç düğmesiyle uyumludur.

**NOT:** Hem monitör hem de PC ilk seferde güç KAPALI durumundayken, önce monitörü AÇMANIZ, ardından USB-C kablosunu PC'den monitöre bağlamanız önerilir.

**NOT:** Dell PC\* Ultra platformuna DC adaptör yakını kullanarak güç verebilirsiniz. Alternatif olarak, Power Delivery (PD) aracılığıyla monitörün USB-C kablosunu kullanarak Dell PC\* Ultra platformuna güç verebilirsiniz; lütfen USB-C Charging 65W (USB-C Şarjı 65 W)'ı On in Off Mode (Kapalı Modunda Açık) olarak ayarlayın.

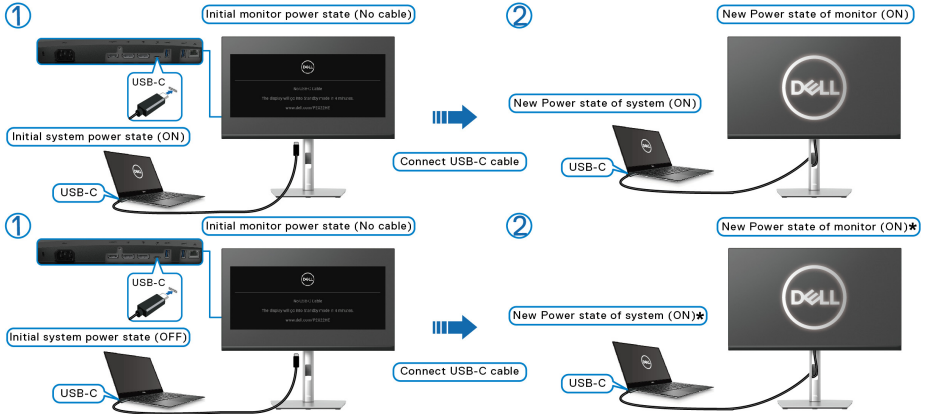
\*DPBS desteklenebilirliği için Dell PC'yi kontrol ettiğinizden emin olun.



## DPBS işlevini kullanma

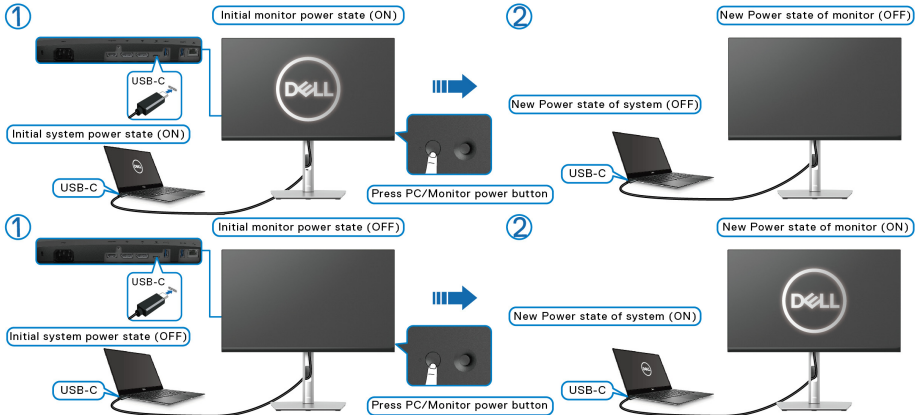
### USB-C kablosuyla uyanma

USB-C kablosunu bağıladığınızda, Monitör/PC durumu aşağıdaki gibidir:

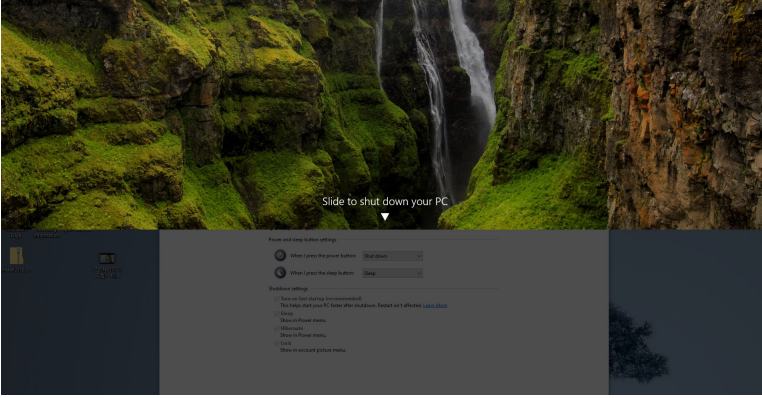
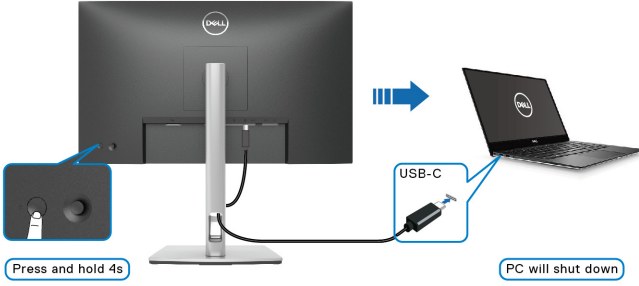


**\*Tüm Dell PC sistemleri, platformu monitör aracılığıyla uyandırmayı desteklemez.**

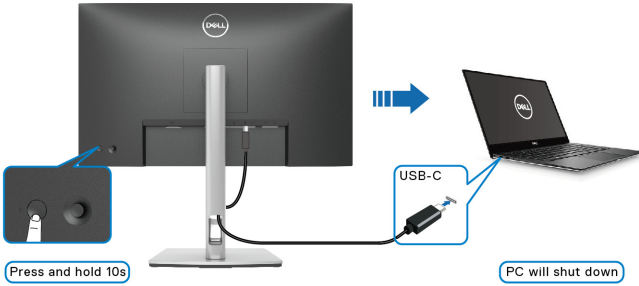
Monitör güç düğmesine veya PC güç düğmesine bastığınızda, Monitör/PC durumu aşağıdaki gibidir:



- Hem monitör hem de PC güç durumu AÇIK olduğunda, **monitör güç düğmesini 4 saniye basılı tutun**, ekranda PC'yi kapatmak isteyip istemediğiniz sorulur.



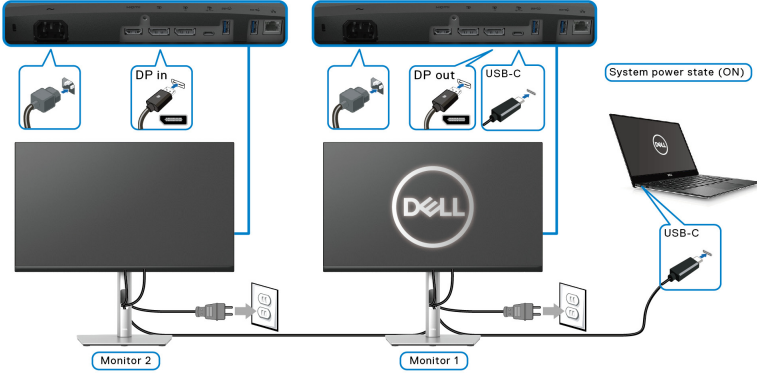
- Hem monitör hem de PC güç durumu AÇIK olduğunda, **monitör güç düğmesini 10 saniye basılı tutun**, bilgisayar kapanacaktır.



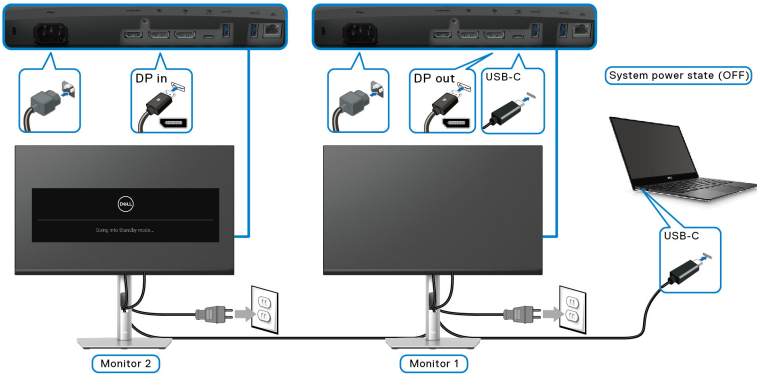


## USB-C Çok Akışlı Aktarma (MST) işlevi için monitörü bağlama

Bir PC, başlangıçta KAPALI güç durumunda iki monitöre bağlanır ve PC sisteminin güç durumu, Monitör 1 güç düğmesiyle eşitlenir. Monitör 1 veya PC güç düğmesine bastığınızda, hem Monitör 1 hem de PC AÇILIR. Bu arada Monitör 2 KAPALI kalacaktır. Açmak için Monitör 2'deki güç düğmesine manuel olarak basmanız gerekir.



Benzer şekilde, bir PC başlangıçta AÇIK güç durumunda iki monitöre bağlanır ve PC sisteminin güç durumu Monitör 1 güç düğmesiyle eşitlenir. Monitör 1 veya PC güç düğmesine bastığınızda, hem Monitör 1 hem de PC KAPANIR. Bu arada Monitör 2 Bekleme modunda olacaktır. Kapatmak için Monitör 2'deki güç düğmesine manuel olarak basmanız gerekir.



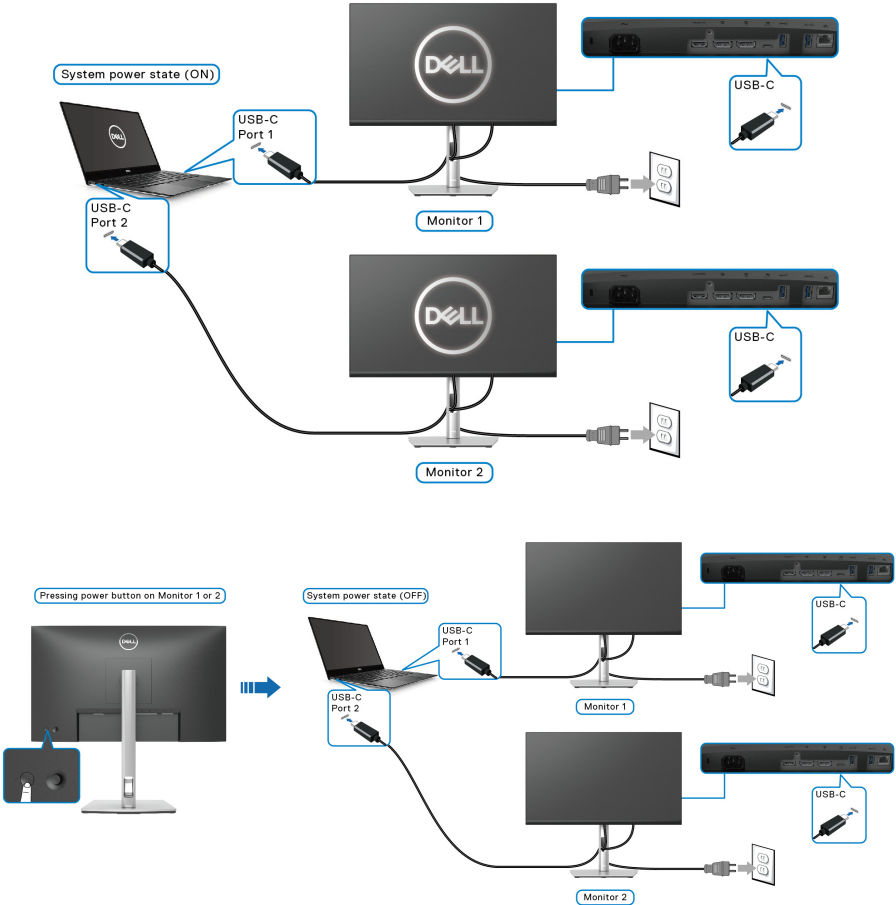
## Monitörü USB-C için Bağlama

Dell PC\* Ultra platformunda iki USB-C bağlantı noktası vardır, böylece hem Monitör 1 hem de Monitör 2 güç durumu bilgisayarla eşitlenebilir.

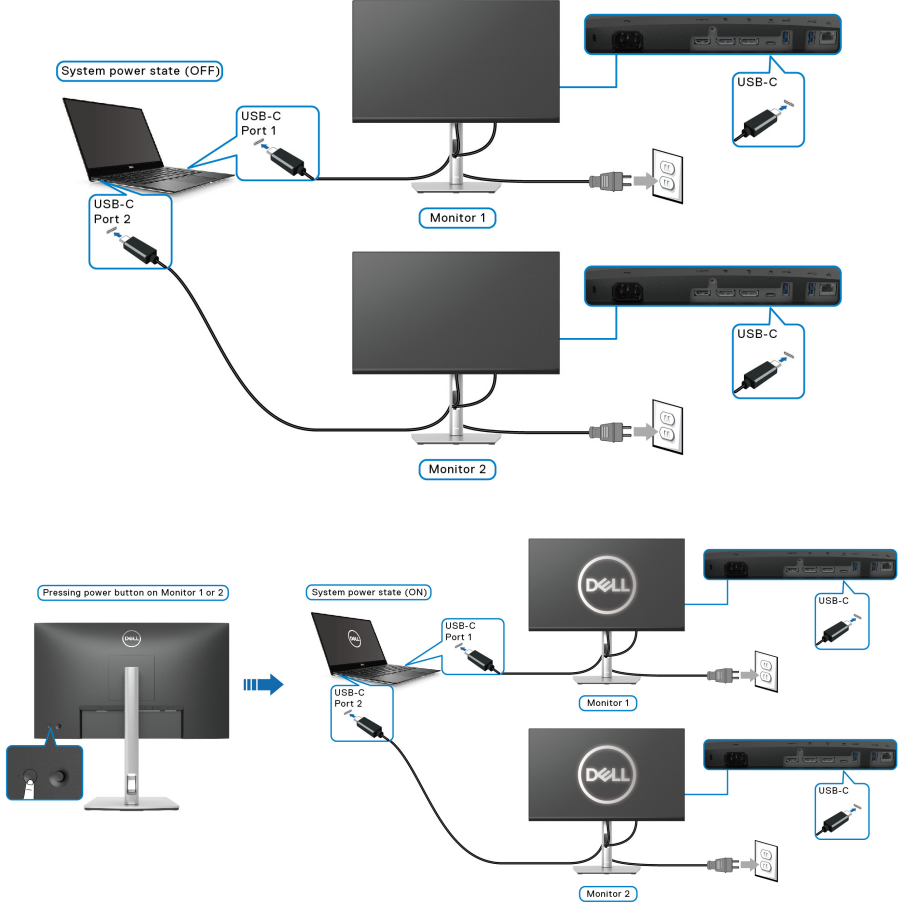
Bilgisayar ve iki monitör başlangıçta AÇIK güç durumundayken, Monitör 1 veya Monitör 2'deki güç düğmesine basmak PC'yi, Monitör 1'i ve Monitör 2'yi KAPATIR.

\*DPBS desteklenebilirliği için Dell PC'yi kontrol ettiğinizden emin olun.

**NOT: DPBS yalnızca USB Tip-C yukarı akış bağlantı noktasını destekler.**



**USB-C Charging 65W (USB-C Şarjı 65 W)'ı On in Off Mode (Kapalı Modunda Açık)** olarak ayarlayın. Bilgisayar ve iki monitör başlangıçta **KAPALI** güç durumundayken, Monitör 1 veya Monitör 2'deki güç düğmesine basıldığında PC, Monitör 1 ve Monitör 2 **AÇILIR**.



## Kabloların düzenlenmesi



Tüm gerekli kabloları monitörünüze ve bilgisayarınıza taktıktan sonra (kabloların bağlanması hakkında bilgi için [Monitörün bağlantılarının yapılması](#) kısmına bakın) yukarıda gösterildiği gibi tüm kabloları düzenleyin.

## Monitör standının çıkartılması

- NOT:** Standı çıkartırken LCD ekranının çizilmesini önlemek için monitörün yumuşak, temiz bir yüzeye yerleştirildiğinden emin olun.
- NOT:** Aşağıdaki talimatlar monitörünüz ile birlikte gönderilen standı çıkarmak içindir. Başka bir yerden satın aldığınız bir standı çıkarıyorsanız, standla birlikte verilen kurulum talimatlarını uygulayın.

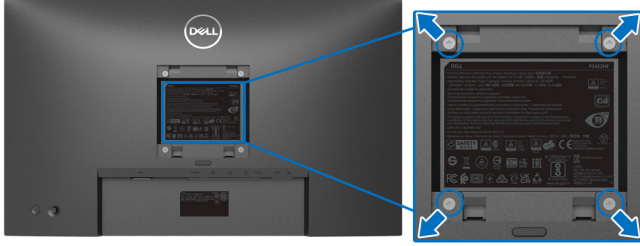


Standı çıkartmak için:

1. Monitörü yumuşak bir bez ya da minderin üzerine yerleştirin.
2. Stand açma düğmesine basın ve basılı tutun.
3. Standı monitörden kaldırın ve ayırın.



## VESA duvara montaj (isteğe bağlı)



(Ekran boyutları: M4 x 10 mm).

VESA uyumlu duvara montaj kitiyle birlikte gelen talimatlara bakın.

1. Monitör panelini, düz, dengeli bir masa üzerine koyduğunuz yumuşak bir bez ya da minder üzerine yerleştirin.
2. Standı çıkartın. (Bkz. [Monitör standının çıkartılması](#))
3. Plastik kapağı yerinde tutan dört vidayı çıkartmak için Phillips yıldız tornavida kullanın.
4. Duvara montaj kitinin montaj braketini monitöre takın.
5. Monitörü duvara monte edin. Ayrıntılı bilgi için, duvara montaj kitiyle birlikte gönderilen belgeye bakın.

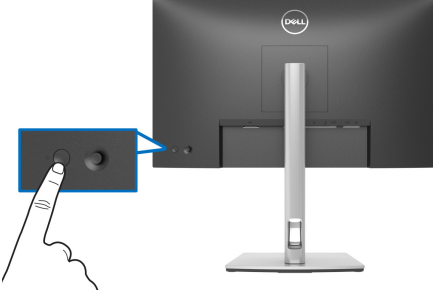
**NOT:** Yalnızca 15,24 kg (P2422HE)/19,68 kg (P2722HE) en düşük ağırlık veya yük taşıma kapasitesine sahip UL veya CSA veya GS listeli duvara montaj braketini ile birlikte kullanılabilir.



# Monitörün kullanılması

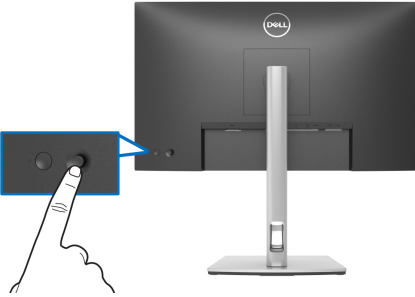
## Monitörü açma

Monitörü açmak için Güç düğmesine basın.



## Oyun kolu kontrolünü kullanma

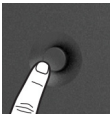
Ekranda Gösterimli (OSD) ayarlarını yapmak için monitörün arkasındaki oyun kolu kontrolünü kullanın.



1. Menü Başlatıcı'yı başlatmak için oyun koluna basın.
2. Seçenekler arasında geçiş yapmak için oyun kolunu yukarı/aşağı/sola/sağa hareket ettirin.
3. Seçimi onaylamak için oyun koluna tekrar basın.

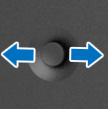
### Oyun kolu

### Tanım

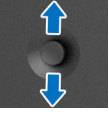


- Ekranda OSD bulunmadığında, Menü Başlatıcı'yı başlatmak için oyun koluna basın. Bkz. [Menü Başlatıcıya Erişim](#).
- OSD görüntülediğinde, seçimi onaylamak veya ayarları kaydetmek için oyun koluna basın.





- 2 yönlü (sağ ve sol) yönlü gezinti için.
- Alt menüye girmek için sağa hareket edin.
- Alt menüden çıkmak için sola hareket edin.



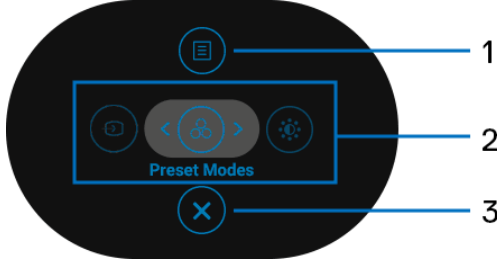
- 2 yönlü (yukarı ve aşağı) yönlü gezinti için.
- Menü öğeleri arasında geçiş yapar.
- Seçilen menü öğesinin parametrelerini artırır (yukarı) veya azaltır (aşağı).

## Ekranla Gösterimli (OSD) menüsünün Kullanılması


### Menü Başlatıcıya Erişim

Açma/kapatma düğmesine bastığınızda veya kumanda koluna bastığınızda, OSD ana menüsüne ve kısayol işlevlerine erişmenizi sağlayan Menü Başlatıcı görünür.

Bir işlev seçmek için kumanda kolunu hareket ettirin.



Aşağıdaki tabloda Menü Başlatıcı işlevleri açıklanmaktadır:

Etiket	Simge	Tanım
1		Ekran Görüntüsü (OSD) ana menüsünü başlatmak için. Bkz. <a href="#">Menü sistemine erişim</a> .
	<b>Menü</b>	



2



### Kısayol işlevleri

Kısayol işlevleri arasında geçiş yapmak için joystick'i sola veya sağa hareket ettirdiğinizde, seçilen öğe vurgulanır ve orta konuma kaydırılır. Alt menüsüne girmek için oyun koluna basın. Ayarları değiştirdikten sonra, başka bir işleve geçmeden veya çıkmadan önce değişiklikleri kaydetmek için oyun koluna basın.

- **Input Source (Giriş Kaynağı):** Monitörünüze bağlı olabilecek video sinyalleri listesinden bir giriş kaynağı seçmek içindir.
- **Preset Modes (Ön Tanımlı Modlar):** Ön ayarlı modlar listesinden tercih edilen bir renk modunu seçmek için.
- **Brightness/Contrast (Parlaklık/Kontrast):** Parlaklık ve kontrast ayar kaydırıcılarına erişmek için.

**NOT:** Tercih ettiğiniz kısayol anahtarlarını ayarlayabilirsiniz. Ayrıntılar için, bkz. [Personalize \(Kişiselleştir\)](#).

3

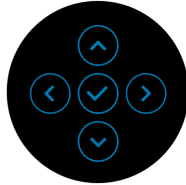


### Çıkış

Menü Başlatıcı'dan çıkmak için.

## Gezinme tuşlarını kullanma

OSD ana menüsü etkinken, OSD'nin altında görüntülenen gezinme tuşlarını izleyerek ayarları yapılandırmak için oyun kolunu hareket ettirin.



Ayarları değiştirdikten sonra, başka bir menüye geçmeden veya OSD menüsünden çıkmadan önce değişiklikleri kaydetmek için oyun koluna basın.


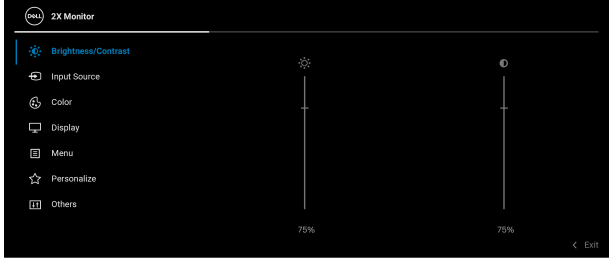
**NOT:** Geçerli menü öğesinden çıkmak ve bir önceki menüye dönmek için, kumanda çubuğunu çıkana kadar sola kaydırın.





## Menü sistemine erişim

**NOT:** Ayarları değiştirdikten sonra, başka bir menüye geçmeden veya OSD menüsünden çıkmadan önce değişiklikleri kaydetmek için oyun koluna basın.

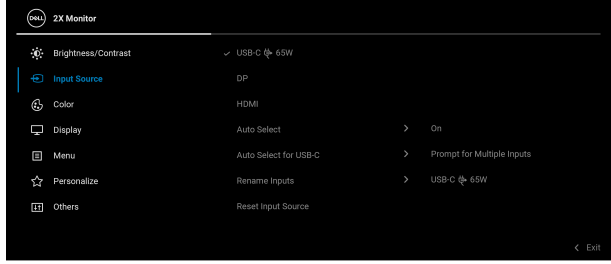
Simge	Menü ve Alt Menüler	Tanım
	<b>Brightness/Contrast (Parlaklık/Kontrast)</b>	<b>Brightness/Contrast (Parlaklık/Kontrast)</b> ayarını etkinleştirin. 
	<b>Brightness (Parlaklık)</b>	Arka ışığın aydınlatmasını ayarlar. Parlaklık seviyesini arttırmak için oyun kolunu yukarı hareket ettirin veya parlaklık seviyesini azaltmak için oyun kolunu aşağı doğru hareket ettirin (min. 0/maks. 100).
	<b>Contrast (Kontrast)</b>	Önce <b>Brightness (Parlaklık)</b> 'i ayarlayın. Daha sonra başka ayarlama gerekiyorsa <b>Contrast (Kontrast)</b> 'i ayarlayın. Kontrast seviyesini arttırmak için oyun kolunu yukarı hareket ettirin veya kontrast seviyesini azaltmak için oyun kolunu aşağı doğru hareket ettirin (min. 0/maks. 100). <b>Contrast (Kontrast)</b> işlevi, monitör ekranındaki koyu alanla açık alan arasındaki farkı ayarlar.





## Input Source (Giriş Kaynağı)

Monitörünüze bağlanabilecek farklı video sinyalleri arasında seçin.



### USB-C 65W

USB Tip-C konektörünü kullanırken **USB-C 65W** girişi seçin. Seçimi onaylamak için oyun koluna basın.

### DP

DisplayPort (DP) konektör kullanırken **DP** girişini seçin. Seçimi onaylamak için oyun koluna basın.

### HDMI

HDMI konektörünü kullanırken **HDMI** girişini seçin. Seçimi onaylamak için oyun koluna basın.

### Auto Select (Otomatik Seçim)

Mevcut giriş kaynaklarını taramanıza olanak sağlar. Varsayılan **On (Açık)**'tir.



---

**Auto Select for USB-C (USB-C için Oto Seçim)**

Auto Select for USB-C (USB-C için Oto Seçim) ayarını yapmanıza olanak sağlar:

- **Prompt for Multiple Inputs (Çoklu Giriş İstemi):** Seçip seçmeyeceğinize karar vermeniz için daima “**Switch to USB-C Video Input (USB-C Video Girişine Geç)**” mesajı belirir.
- **Yes (Evet):** USB Tip-C kablo bağlandığında daima USB-C video girişine (sormadan) geçer.
- **No (Hayır):** USB Tip-C kablo bağlandığında USB-C video girişine asla otomatik olarak geçmez.

Seçimi onaylamak için oyun koluna basın.

**NOT:** Seçenek sadece **Auto Select (Otomatik Seçim)** açık iken kullanılabilir.

---

**Rename Inputs (Girişleri yeniden adlandır)**

Seçilen giriş kaynağı için önceden ayarlanmış bir giriş adı belirlemenizi sağlar. Önarar seçenekleri **PC, PC 1, PC 2, Laptop (Dizüstü), Laptop 1 (Dizüstü 1)** ve **Laptop 2 (Dizüstü 2)**'dir. Varsayılan ayar **Off (Kapalı)**'dir.

**NOT:** USB-C girişi için yeniden adlandırma yaptığınızda, watt değeri belirtilen seçeneğin ardından kalır, örn., **PC 1 65W**.

**NOT:** Uyarı mesajlarında ve **Display Info (Görüntüleme Bilgileri)** kısmında gösterilen giriş isimleri için geçerli değildir.

---

**Reset Input Source (Giriş Kaynağını Sıfırla)**

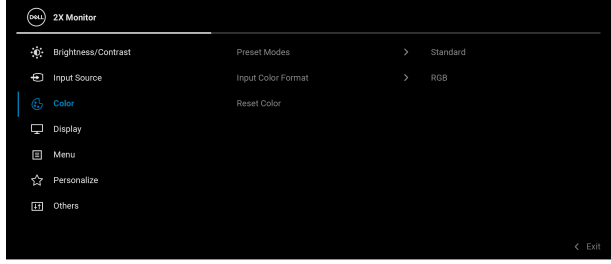
Monitörünüzün giriş ayarlarını fabrika varsayılan değerlerine getirir.

---



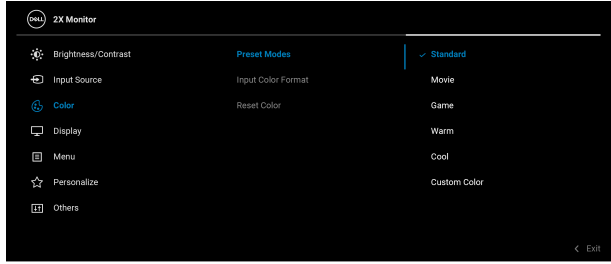


## Color (Renk) Renk ayarı modunu ayarlar.



## Preset Modes (Ön Tanımlı Modlar)

Önceden ayarlanmış renk modları listesinden seçmenize olanak sağlar. Seçimi onaylamak için oyun koluna basın.



- **Standard (Standart):** Monitörün varsayılan renk ayarlarını yükler. Bu, varsayılan ön ayar modudur.
- **Movie (Film):** Filmler için ideal renk ayarlarını yükler.
- **Game (Oyun):** Çoğu oyun uygulamaları için ideal renk ayarlarını yükler.
- **Warm (Sıcak):** Renkleri düşük renk sıcaklıklarında sunar. Ekran, kırmızimsı/sarımsı bir tonla daha sıcak görünür.



## Preset Modes (Ön Tanımlı Modlar)

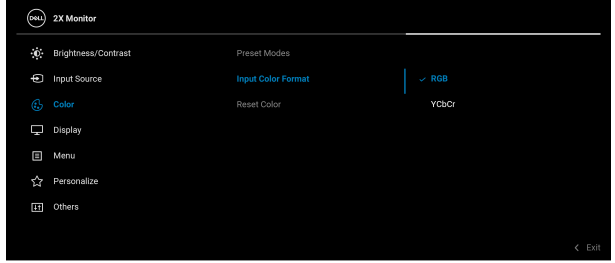
- **Cool (Soğuk):** Renkleri yüksek renk sıcaklıklarında sunar. Ekran, mavimsi bir tonla daha sıcak görünür.
- **Custom Color (Özel Renk):** Renk ayarlarını kendinizin ayarlamasına olanak tanır. R/G/B renk değerlerini ayarlamak ve kendi ön ayarlı renk modunuzu oluşturmak için kumanda çubuğunu hareket ettirin.

## Input Color Format (Giriş Renk Formatı)

Video giriş modunu ayarlamayı sağlar:

- **RGB:** Monitörünüz RGB çıkışını destekleyen bir bilgisayara veya medya oynatıcısına bağlıysa bu seçeneği seçin.
- **YCbCr:** Eğer medya oynatıcınız sadece YCbCr çıkışını destekliyorsa bu seçeneği seçin.

Seçimi onaylamak için oyun koluna basın.



## Hue (Renk Tonu)

Video görüntüsünün rengini yeşile veya mora kaydırır. Bu ayar, istenen cilt rengini ayarlamak için kullanılır. Renk tonu seviyesini '0' ile '100' arasında ayarlamak için oyun kolunu taşıyın.

**NOT: Hue (Renk Tonu) ayarı yalnızca Movie (Film) veya Game (Oyun) ön ayarı modunu seçtiğinizde kullanılabilir.**



---

**Saturation  
(Doygunluk)**

Video görüntüsünün renk doygunluğunu ayarlar. Doygunluk seviyesini '0' ile '100' arasında ayarlamak için oyun kolunu taşıyın.

**NOT: Saturation (Doygunluk)** ayarı yalnızca **Movie (Film)** veya **Game (Oyun)** ön ayarı modunu seçtiğinizde kullanılabilir.

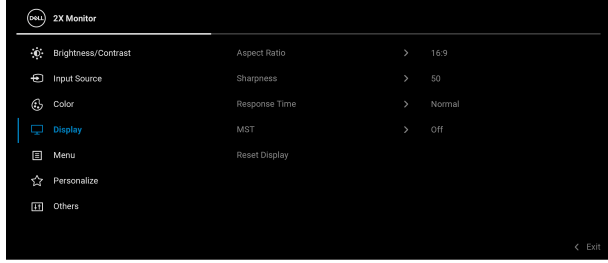
---

**Reset Color  
(Renk Sıfırlama)**

Monitörünüzün renk ayarlarını fabrika varsayılan değerlerine getirir.

**Display (Ekran)**

**Display (Ekran)** menüsünü görüntüyü ayarlamak için kullanın.



---

**Aspect Ratio  
(En-Boy Oranı)**

Görüntü en-boy oranını **16:9**, **4:3** ya da **5:4** seçeneklerinden birine ayarlamanızı sağlar.

---

**Sharpness  
(Netlik)**

Bu özellik görüntünün daha keskin ya da daha yumuşak görünmesini sağlar.

Netlik seviyesini '0' ile '100' arasında ayarlamak için oyun kolunu taşıyın.

---

**Response Time  
(Yanıt Süresi)**

**Response Time (Yanıt Süresi) Normal** veya **Fast (Hızlı)** olarak ayarlamaya olanak sağlar.

---



## MST

DisplayPort Çok Akışlı Aktarım. Varsayılan ayar **Off (Kapalı)**'dir. MST (DP çıkışı)'ni etkinleştirmek için, **On (Açık)**'ı seçin.

**NOT:** DisplayPort/USB Tip-C kablosu ve DP aşağı akış kablosu bağlı olduğunda, OSD **MST'yi On (Açık)** olarak ayarlayacaktır. Bu eylem sadece **Factory Reset (Fabrika Ayarlarına Sıfırla)** veya **Reset Display (Ekranı Sıfırlama)** seçildiğinde yapılacaktır.

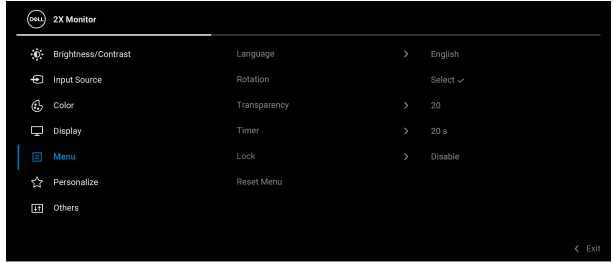
## Reset Display (Ekranı Sıfırlama)

Tüm ekran ayarlarını fabrika ön ayarları değerlerine sıfırlar.



## Menu (Menü)

OSD ayarlarını, yani OSD dilini, bu menünün ne kadar süre açık kalacağını vs. ayarlamak için bunu seçin.



## Language (Dil)

OSD menü dilini sekiz dilden birine ayarlar (İngilizce, İspanyolca, Fransızca, Almanca, Brezilya Portekizcesi, Rusça, Basitleştirilmiş Çince ya da Japonca).

## Rotation (Dönüş)

OSD'yi ve ekranı 0/90/180/270 derece döndürmek için oyun koluna basın.

Menüyü ekran dönüşünüze göre ayarlayabilirsiniz.

## Transparency (Şeffaflık)

Oyun kolunu hareket ettirerek menü saydamlığını değiştirmek için bu seçeneği kullanın. (min. 0/ maks. 100).



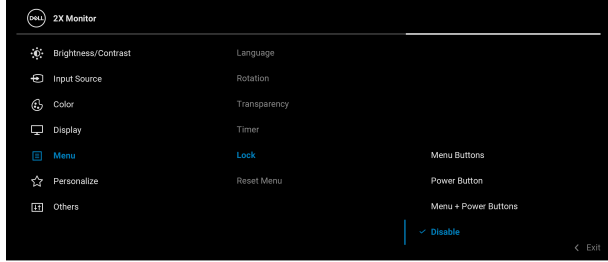
## Timer (Zamanlayıcı)

Bir düğmeye basıldıktan sonra OSD'nin açık kalacağı süreyi belirler.

Kaydırıcıyı 1 saniyelik artışlarla 5 ila 60 saniye arasında ayarlamak için oyun kolunu hareket ettirin.

## Lock (Kilitle)

Monitördeki kontrol düğmeleri kilitliyken, kişilerin kontrollere erişmesini önleyebilirsiniz. Ayrıca, yan yana kurulumun birden fazla monitörde yanlışıklıkla etkinleştirilmesini öner.



- **Menu Buttons (Menü Düğmeleri):** Tüm oyun kolu işlevleri kilitlenir ve kullanıcı tarafından erişilemez.
- **Power Button (Güç Düğmesi):** Sadece Güç düğmesi kilitlenir ve kullanıcı tarafından erişilemez.
- **Menu + Power Buttons (Menü + Güç Düğmeleri):** Her iki oyun kolu ve Güç düğmesi de kilitli ve kullanıcı tarafından erişilebilir değil.

Varsayılan ayar **Disable (Devre Dışı Bırak)**'dir.

Alternatif Kilitleme Yöntemi: Açılır menüden kilit seçeneklerini ayarlamak için oyun kolunu 4 saniye yukarı/aşağı/sola/sağa taşıyabilir ve ardından yapılandırmayı onaylamak için oyun koluna basabilirsiniz.





## Lock (Kilitle)

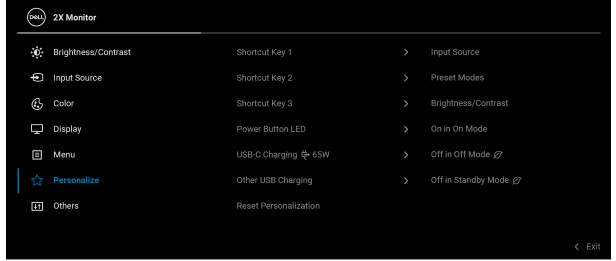
**NOT:** Düğme(ler)in kilidini açmak için oyun kolunu 4 saniye yukarı/aşağı/sola/sağa hareket ettirin ve ardından değişiklikleri onaylamak ve açılır menüyü kapatmak için oyun koluna basın.

## Reset Menu (Sıfırlama Menüsü)

Tüm OSD ayarlarını fabrika ön ayarları değerlerine sıfırlar.



## Personalize (Kişiselleştir)



## Shortcut Key 1 (Kısayol Tuşu 1)

**Preset Modes (Ön Tanımlı Modlar), Brightness/Contrast (Parlaklık/Kontrast), Input Source (Giriş Kaynağı), Aspect Ratio (En-Boy Oranı), Rotation (Dönüş) veya Display Info (Görüntüleme Bilgileri)** özellikleri arasından bir özelliği seçmenize ve kısayol tuşu olarak ayarlamanıza olanak sağlar.

## Shortcut Key 2 (Kısayol Tuşu 2)

**Rotation (Dönüş) veya Display Info (Görüntüleme Bilgileri)** özellikleri arasından bir özelliği seçmenize ve kısayol tuşu olarak ayarlamanıza olanak sağlar.

## Shortcut Key 3 (Kısayol Tuşu 3)

**Rotation (Dönüş) veya Display Info (Görüntüleme Bilgileri)** özellikleri arasından bir özelliği seçmenize ve kısayol tuşu olarak ayarlamanıza olanak sağlar.

## Power Button LED (LED Güç Düğmesi)

Enerji tasarrufu için güç LED'li göstergesini açık ya da kapalı duruma ayarlamanızı sağlar.

## USB-C Charging 65W (USB-C Şarjı 65 W)

Varsayılan ayar **Off in Off Mode (Kapalı Modda Kapalı)**'dir. **On in Off Mode (Kapalı Modunda Açık)**'i seçmek monitör Kapalı moduna geçse bile dizüstü bilgisayarınızı veya mobil aygıtlarınızı USB C Tipi kabloyla otomatik olarak şarj edebilir.



---

### Other USB Charging (Diğer USB Şarj)

Monitörün bekleme modu sırasında USB Tip-A (Aşağı Yönlü Bağlantı Noktaları)'nı etkinleştirmenizi ya da devre dışı bırakmanızı sağlar.

---

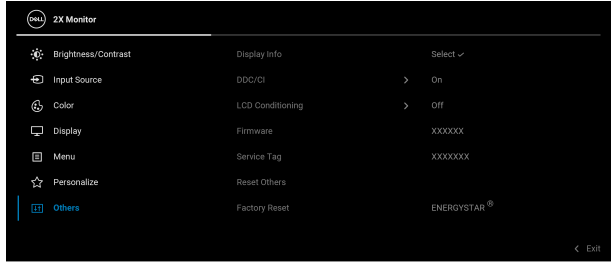
### Reset Personalization (Kişiselleştirme Sıfırlaması)

**Personalize (Kişiselleştir)** menüsü altındaki bütün ayarları fabrika ön değerlerine sıfırlar.



### Others (Diğerleri)

Bu menüyü seçerek **DDC/CI**, **LCD Conditioning (LCD Şartlandırma)** ve benzeri OSD ayarlarını ayarlayın.



---

### Display Info (Görüntüleme Bilgileri)

Monitörün geçerli ayarlarını görüntüler.

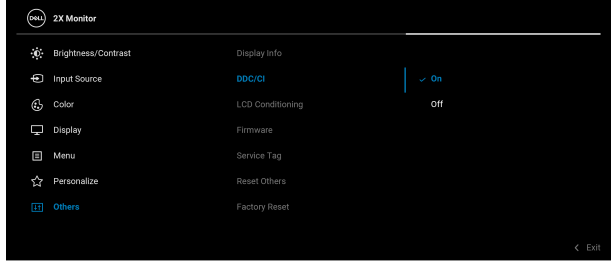
---



## DDC/CI

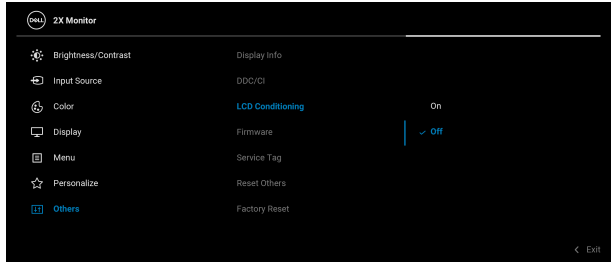
**DDC/CI** (Ekran Veri Kanalı/Komut Arayüzü), bilgisayarınızdaki yazılımı kullanarak monitör ayarlarını yapmanızı sağlar. **Off (Kapalı)**'yi seçerek bu özelliği devre dışı bırakabilirsiniz.

En iyi kullanıcı deneyimi elde etmek ve monitörünüzden en iyi performansı almak için bu özelliği etkinleştirin.



## LCD Conditioning (LCD Şartlandırma)

Görüntünün ekranda kaldığı, çok ciddi olmayan durumların düzeltilmesine yardımcı olur. Görüntü tutulması derecesine bağlı olarak programın çalışması biraz zaman alabilir. **On (Açık)**'i seçerek bu özelliği etkinleştirebilirsiniz.



## Firmware (Bellenim)

Monitörünüzün bellenim sürümünü gösterir.



## Service Tag (Servis Etiketi)

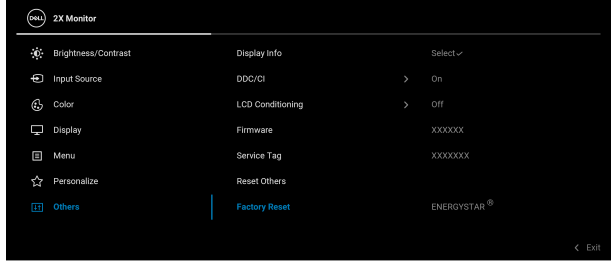
Monitörünüzün servis etiketini gösterir. Telefon desteğini ararken, garanti durumunuzu kontrol ettiğinizde, Dell'in web sitesindeki sürücülerini güncellediğinizde bu dize gerekir.

## Reset Others (Diğerlerini Sıfırla)

**Others (Diğerleri)** menüsü altındaki bütün ayarları fabrika ön değerlerine sıfırlar.

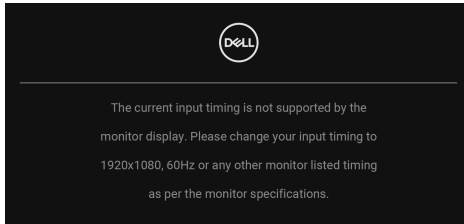
## Factory Reset (Fabrika Ayarlarına Sıfırla)

Tüm ön ayar değerlerini fabrika varsayılan ayarlarına geri yükleyin. Bunlar ayrıca ENERGY STAR® testleri için ayarlardır.



## OSD uyarı mesajı

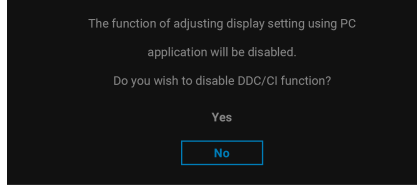
Monitör, belirli bir çözünürlük modunu desteklemediğinde, aşağıdaki mesajı görürsünüz:



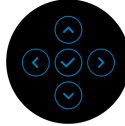
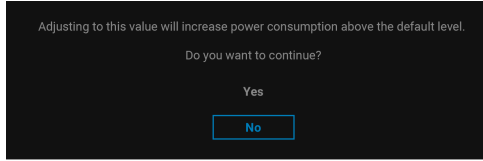
Bu mesaj, monitörün, bilgisayardan aldığı sinyal ile senkronize olamadığını gösterir. Bu monitörün desteklediği yatay ve Dikey frekans aralıklarını görmek için [Monitörün teknik özellikleri](#) kısmına bakın. Önerilen mod **1920 x 1080**.



**DDC/CI** işlevi devre dışı bırakılmadan önce aşağıdaki mesajı göreceksiniz:

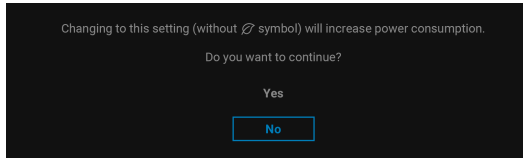


**Brightness (Parlaklık)** seviyesini varsayılan değerin üzerine ilk kez ayarladığınızda, aşağıdaki mesaj belirir:



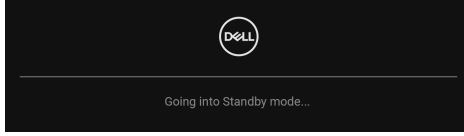
**NOT:** Yes (Evet)'i seçerseniz, **Brightness (Parlaklık)** ayarını bir sonraki değiştirdiğinizde mesaj görünmeyecektir.

**USB-C Charging 65W (USB-C Şarjı 65 W)** veya **Other USB Charging (Diğer USB Şarj)** gibi güç tasarrufu özelliklerinin varsayılan ayarını ilk kez değiştirdiğinizde, aşağıdaki mesaj belirir:



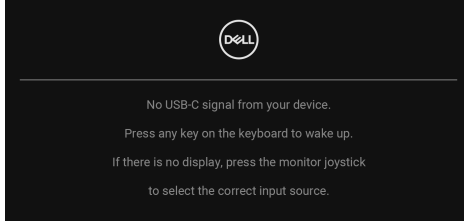
**NOT: Eğer yukarıda belirtilen özelliklerden herhangi biri için Yes (Evet)'i seçerseniz, bu özelliklerin ayarlarını bir dahaki sefere değiştirdiğinizde mesaj görünmeyecektir. Fabrika ayarlarına sıfırlama yaptığınızda mesaj tekrar görünecektir.**

Monitör Bekleme moduna girdiğinde, aşağıdaki mesaj görüntülenir:



OSD'ye ulaşmak için bilgisayarı etkinleştirin ve monitörü uyandırın.

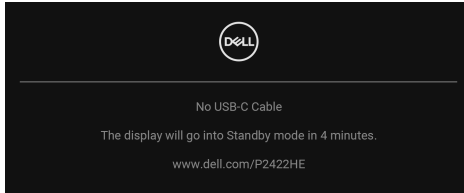
OSD yalnızca normal çalışma modunda çalışacaktır. Bekleme modunda oyun koluna basarsanız, seçilen girişe bağlı olarak aşağıdaki mesaj görüntülenecektir:



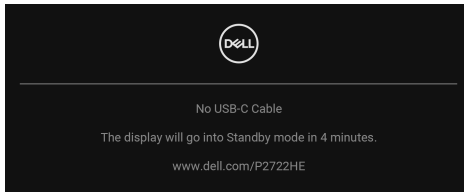
OSD'ye ulaşmak için bilgisayarı ve monitörü etkinleştirin.

**NOT: Mesaj, bağlı giriş sinyaline göre hafif farklı olabilir.**

USB C Tipi, DisplayPort veya HDMI girişi seçilirse ve ilgili kablo bağlı değilse, aşağıdaki mesaj görüntülenecektir:

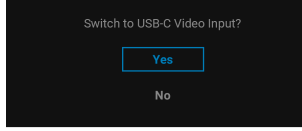


veya

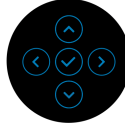
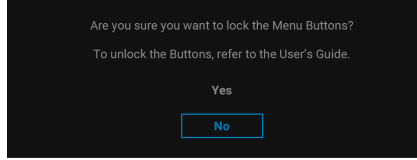


**NOT: Mesaj, bağlı giriş sinyaline göre hafif farklı olabilir.**

Monitör DP/HDMI girişi altındayken ve DP Alternatif Modunu destekleyen bir dizüstü bilgisayara bir USB Tip-C kablo bağlı iken, eğer [Auto Select for USB-C \(USB-C için Oto Seçim\)](#) etkinleştirilirse, aşağıdaki mesaj belirir:

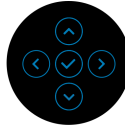
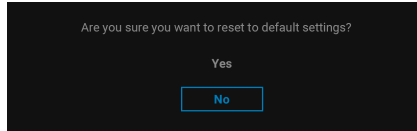


**Lock (Kilit)** işlevi etkinleştirilmeden önce aşağıdaki mesajı göreceksiniz:

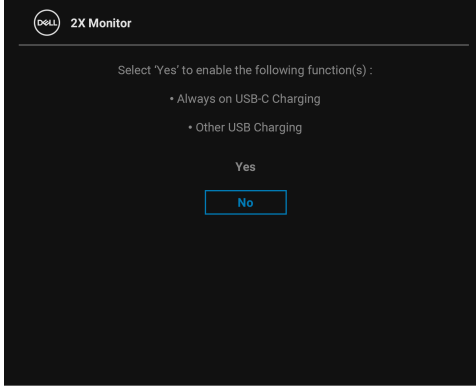


**NOT: Mesaj, seçilen ayarlara göre hafif farklı olabilir.**

**Factory Reset (Fabrika Ayarlarına Sıfırla)** seçildiğinde, aşağıdaki mesaj belirir:



**Yes (Evet)** seçildiğinde, aşağıdaki mesaj belirir.



Daha fazla bilgi için, bkz. [Sorun Giderme](#).





## En yüksek çözünürlüğün ayarlanması

Monitörü en yüksek çözünürlüğe ayarlamak için:

Windows® 7, Windows® 8 ve Windows® 8.1'de:

1. Yalnızca Windows® 8 ve Windows® 8.1'de, klasik masaüstüne geçmek için Masaüstü karosuna geçin.
2. Masaüstünü sağ tıklayın ve **Ekran Çözünürlüğü**'nü seçin.
3. **Ekran Çözünürlüğü** açılır listesine tıklayın ve **1920 x 1080** ögesini seçin.
4. **Tamam**'a tıklayın.

Windows® 10'da:

1. Masaüstüne sağ tıklayın ve **Görüntü ayarları** üzerine tıklayın.
2. **Gelişmiş görüntü ayarları**'na tıklayın.
3. **Çözünürlük** indirmeli listesine tıklayın ve **1920 x 1080** ögesini seçin.
4. **Uygula**'ya tıklayın.

Eğer seçenekler arasında 1920 x 1080 ögesini göremiyorsanız, grafik kartınızın sürücüsünü güncelleştirmeniz gerekebilir. Bilgisayarınıza bağlı olarak aşağıdaki işlemlerden birini tamamlayın:

Eğer bir Dell masaüstü ya da taşınabilir bilgisayarınız varsa:

- <http://www.dell.com/support> adresine gidin, servis etiketinizi girin ve grafik kartınız için en yeni sürücülerini indirin.

Eğer Dell dışında bir bilgisayar kullanıyorsanız (taşınabilir ya da masaüstü):

- Bilgisayarınızın destek sitesine gidin ve en yeni grafik sürücüsünü indirin.
- Grafik kartınızın web sitesine gidin ve en yeni grafik sürücülerini indirin.

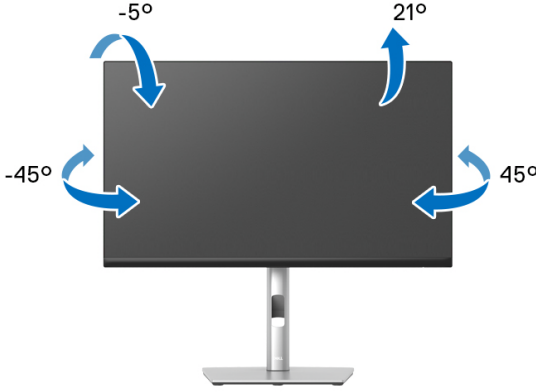


## Eđdirme, d6ndürme ve dikey uzatmanın kullanılması

**NOT:** Aşağıdaki talimatlar monitörünüz ile birlikte gönderilen standı iliştiirmek içindir. Başka bir yerden satın aldığınız bir standı takıyorsanız, standla birlikte verilen kurulum talimatlarını uygulayın.

### Eđdirme, d6ndürme

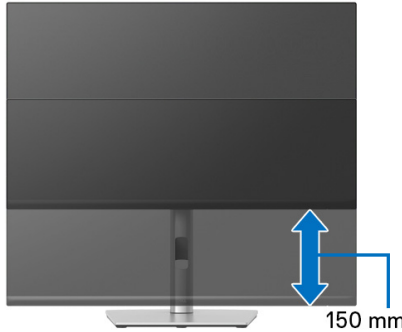
Stand monit6re takılıken, monit6r6 en rahat görünt6leme açısına d6ndürebilir ve eđdirebilirsiniz.



**NOT:** Stand fabrikada kurulmamış olarak gönderilir.

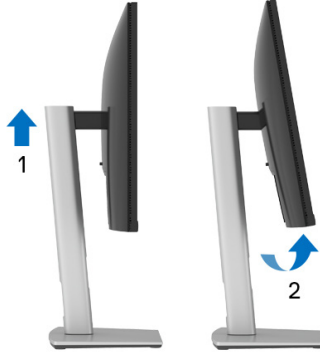
### Dikey uzatma

**NOT:** Stand, dik olarak 150 mm'ye kadar uzayabilir. Aşağıdaki resimde, standın dik olarak nasıl uzatıldığı gösterilmektedir.



## Monitörün döndürülmesi

Monitörünüzü döndürmeden önce monitörün alt kenarını çarpmamak için tam olarak uzatıldığından ([Dikey uzatma](#)) ve tam olarak eğdirildiğinden emin olun.



## Saat yönünde çevir



## Saatin tersi yönde çevirin




- NOT:** Dell bilgisayarınızda, Ekran Dönüş işlevinden yararlanmak için (Yatay - Dikey görünüm), bu monitörle birlikte verilmeyen bir güncelleştirilmiş grafik sürücüsü gerekmektedir. Bu grafik sürücüsünü indirmek için [www.dell.com/support](http://www.dell.com/support) adresine gidin ve en yeni sürücü güncelleştirmeleri için Video Sürücülerinin İndirme bölümüne bakın.
- NOT:** Dikey Görünüm Modu'nda, yoğun grafikli uygulamalarda (3D Oyunlar gibi) performans düşüşü yaşayabilirsiniz.




## Sisteminizin rotasyon ekran ayarlarını yapma

Monitörünüzü döndürdükten sonra, sisteminizin Döner Görüntüleme Ayarlarını yapmak için aşağıdaki işlemleri tamamlamanız gerekmektedir.

 **NOT: Eğer monitörünüzü Dell markalı olmayan bir bilgisayarla kullanıyorsanız, ekrandaki 'içeriklerin' döndürülmesi hakkında daha fazla bilgi için grafik sürücüsünün ya da bilgisayar üreticisinin web sitesine bakmanız gerekmektedir.**

Döner Ekran Ayarlarını düzenlemek için:

1. Masaüstünü sağ tıklayın ve **Özellikler**'i seçin.
2. **Ayarlar** sekmesini seçin ve **Gelişmiş**'i tıklayın.
3. Eğer bir ATI grafik kartına sahipseniz, **Döndürme** sekmesini seçin ve istediğiniz döndürme yönünü belirleyin.
4. Eğer bir nVidia grafik kartınız varsa, **nVidia** sekmesine tıklayın, sol sütunda, **NVRotate**'i seçin ve ardından tercih ettiğiniz döndürmeyi seçin.
5. Eğer Intel® grafik kartı kullanıyorsanız **Intel** grafikleri sekmesini seçin, **Grafik Özellikleri**'ni tıklayın, **Döndürme** sekmesini seçin ve istediğiniz dönüş yönünü belirleyin.

 **NOT: Eğer döndürme seçeneğini görmüyorsanız ya da düzgün çalışmıyorsa, [www.dell.com/support](http://www.dell.com/support) adresine gidin ve grafik kartınız için en yeni sürücüyü indirin.**



# Sorun Giderme

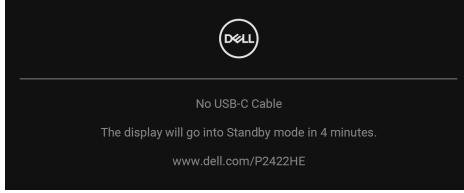
**⚠ UYARI:** Bu bölümdeki işlemlerden herhangi birine başlamadan önce [Güvenlik talimatları](#) kısmını uygulayın.

## Kendi Kendini Test

Monitörünüzde, cihazın düzgün çalışıp çalışmadığını kontrol etmenizi sağlayan bir kendi kendini test özelliği bulunmaktadır. Eğer monitörünüz ve bilgisayarınız düzgün bağlanmışsa, ancak monitör ekranı koyu rengini koruyorsa, aşağıdaki işlemleri gerçekleştirerek monitörünüzün kendi kendini test özelliğini çalıştırın:

1. Bilgisayarınızı ve monitörünüzü kapatın.
2. Video kablosunun fişini bilgisayardan çıkarın.
3. Monitörü açın.

Monitör bir video sinyali algılayamıyorsa ve düzgün çalışıyorsa, aşağıdaki mesaj görünecektir:



veya



**✍ NOT:** Mesaj, bağlı giriş sinyaline göre hafif farklı olabilir.

**✍ NOT:** Kendi kendini test modunda güç LED'i beyaz renkte kalır.

4. Bu kutu, sistemin normal çalışması sırasında, video kablosu çıktığında ya da zarar gördüğünde de gösterilir.
5. Monitörünüzü kapatın ve video kablosunu tekrar takın; daha sonra bilgisayarınızı ve monitörünüzü açın.



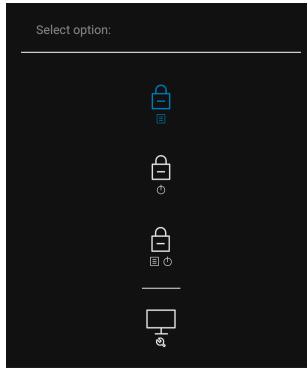
Monitörünüz düzgün çalıştığından, eğer bir önceki işlemi kullandıktan sonra monitörünüzün ekranı siyah renkte kalmaya devam ediyorsa, video denetleyicinizi ve bilgisayarınızı kontrol edin.


## Dahili arıza teşhis

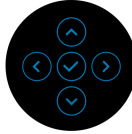
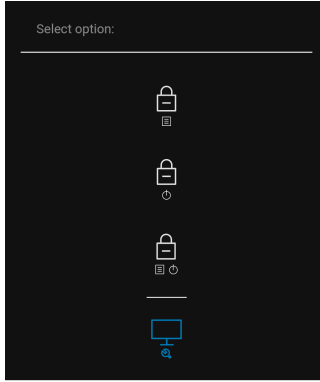
Monitörünüzde, ekranla ilgili yaşadığınız sorununun, monitörünüzle mi yoksa bilgisayarınız ve video kartınızla mı ilgili olduğunu belirlemenize yardımcı olacak bir dahili arıza teşhis özelliği bulunmaktadır.

Dahili arıza teşhisi çalıştırmak için:

1. Ekranın temiz olduğundan emin olun (ekranın yüzeyinde toz parçacıkları bulunmamalıdır).
2. Bir açılır menü görünene kadar oyun kolunu yaklaşık 4 saniye yukarı/ aşağı/sola/sağa hareket ettirin ve tutun.



3. Oyun kolunu hareket ettirerek Tanı simgesini  vurgulayın ve ardından oyun koluna basarak onaylayın. Gri bir test deseni görünür.



4. Ekranda herhangi bir anormallik olup olmadığını kontrol edin.  
5. Test düzenlerini değiştirmek için oyun koluna basın.  
6. Ekranı kırmızı, yeşil, mavi, siyah ve beyaz renkli ekran metinlerinde incelemek için 4. ve 5. adımları tekrarlayın.  
7. Tanılama programını sonlandırmak için oyun koluna basın.





## Sık karşılaşılan sorunlar

Aşağıdaki tabloda, sık karşılaşılan monitör sorunlarıyla ilgili genel bilgiler ve olası çözümler bulunmaktadır:

Sık karşılaşılan belirtiler	Yaşadıklarınız	Olası çözümler
Video yok/Güç LED'i kapalı	Resim yok	<ul style="list-style-type: none"><li>• Monitör ile bilgisayarı birbirine bağlayan video kablosunun doğru ve düzgün bağlı olduğundan emin olun.</li><li>• Başka bir elektrikli cihaz kullanarak elektrik prizinin düzgün çalıştığını kontrol edin.</li><li>• Güç düğmesine tam olarak basıldığından emin olun.</li><li>• <a href="#">Input Source (Giriş Kaynağı)</a> menüsünde doğru giriş kaynağının seçildiğinden emin olun.</li></ul>
Video yok/Güç LED'i açık	Resim yok ya da parlaklık yok	<ul style="list-style-type: none"><li>• OSD üzerinden Parlaklık ve Kontrast kontrollerinin değerlerini artırın.</li><li>• Monitör kendi kendini test özelliğini çalıştırın.</li><li>• Video kablosu konektöründe eğik ya da kırık pim olup olmadığını kontrol edin.</li><li>• Dahili arıza teşhisi çalıştırın.</li><li>• <a href="#">Input Source (Giriş Kaynağı)</a> menüsünde doğru giriş kaynağının seçildiğinden emin olun.</li></ul>



Netlik İy Deęil	Resim bulanık, karışık ya da gölgeli	<ul style="list-style-type: none"><li>• Video uzatma kabloları kullanmayın.</li><li>• Monitörü fabrika ayarlarına sıfırlayın.</li><li>• Video çözünürlüğünü doğru en-boy oranına getirin.</li></ul>
Titreşen/ Sallanan Video	Dalgalı resim ya da ince hareket	<ul style="list-style-type: none"><li>• Monitörü fabrika ayarlarına sıfırlayın.</li><li>• Çevresel etkenleri kontrol edin.</li><li>• Monitörün yerini değiştirin ve başka bir odada test edin.</li></ul>
Kayıp Pikseller	LCD ekranda noktalar var	<ul style="list-style-type: none"><li>• Ekranı kapatıp açın.</li><li>• Sürekli olarak sönük olan pikseller, LCD teknolojisinde doğal olarak bulunan hatalardır.</li><li>• Dell'in Monitör Kalitesi ve Piksel Politikası hakkında daha fazla bilgi almak için Dell Destek sitesine bakın: <a href="http://www.dell.com/pixelguidelines">www.dell.com/pixelguidelines</a>.</li></ul>
Sürekli Yanan Pikseller	LCD ekranda parlak noktalar var	<ul style="list-style-type: none"><li>• Ekranı kapatıp açın.</li><li>• Sürekli olarak sönük olan pikseller, LCD teknolojisinde doğal olarak bulunan hatalardır.</li><li>• Dell'in Monitör Kalitesi ve Piksel Politikası hakkında daha fazla bilgi almak için Dell Destek sitesine bakın: <a href="http://www.dell.com/pixelguidelines">www.dell.com/pixelguidelines</a>.</li></ul>
Parlaklık Sorunları	Resim çok soluk ya da çok parlak	<ul style="list-style-type: none"><li>• Monitörü fabrika ayarlarına sıfırlayın.</li><li>• OSD üzerinden Parlaklık ve Kontrast kontrollerini ayarlayın.</li></ul>
Geometrik Bozulma	Ekran doğru ortalanmıyor	<ul style="list-style-type: none"><li>• Monitörü fabrika ayarlarına sıfırlayın.</li></ul>



---

Yatay/Dikey Çizgiler	Ekranda bir ya da daha fazla çizgi var	<ul style="list-style-type: none"><li>• Monitörü fabrika ayarlarına sıfırlayın.</li><li>• Kendi kendine test özelliğini çalıştırın ve bu test modundayken bu çizgiler hala var olup olmadığını kontrol edin.</li><li>• Video kablosu konektöründe eğik ya da kırık pim olup olmadığını kontrol edin.</li><li>• Dahili arıza teşhisi çalıştırın.</li></ul>
Senkronizasyon Sorunları	Ekran karışık ya da bozuk görünüyor	<ul style="list-style-type: none"><li>• Monitörü fabrika ayarlarına sıfırlayın.</li><li>• Kendi kendine test özelliğini çalıştırın ve bu test modundayken karışık ekran görüntüsünün hala var olup olmadığını kontrol edin.</li><li>• Video kablosu konektöründe eğik ya da kırık pim olup olmadığını kontrol edin.</li><li>• Bilgisayarı güvenli moda tekrar başlatın.</li></ul>
Güvenlikle İlgili Sorunlar	Duman ya da kıvılcım belirtileri	<ul style="list-style-type: none"><li>• Sorunu gidermek için hiçbir işlem yapmayın.</li><li>• Hemen Dell ile görüşün.</li></ul>
Görüntü Kesilmesi Sorunları	Monitör açılıp kapanıyor	<ul style="list-style-type: none"><li>• Monitör ile bilgisayarını birbirine bağlayan video kablosunun doğru ve düzgün bağlı olduğundan emin olun.</li><li>• Monitörü fabrika ayarlarına sıfırlayın.</li><li>• Kendi kendine test özelliğini çalıştırın ve bu test modundayken görüntü kesilmesi sorununun hala var olup olmadığını kontrol edin.</li></ul>

---



---

Renk Eksik	Resimde renk yok	<ul style="list-style-type: none"><li>• Monitör kendi kendini test özelliğini çalıştırın.</li><li>• Monitör ile bilgisayarı birbirine bağlayan video kablosunun doğru ve düzgün bağlı olduğundan emin olun.</li><li>• Video kablosu konektöründe eğik ya da kırık pim olup olmadığını kontrol edin.</li></ul>
Yanlış Renk	Resmin rengi düzgün değil	<ul style="list-style-type: none"><li>• <b>Color (Renk)</b> ayarı OSD'de farklı <b>Preset Modes (Ön Tanımlı Modlar)</b>'ni deneyin. <b>R/G/B</b> değerini OSD'nin <b>Color (Renk)</b> ayarlarından <b>Custom Color (Özel Renk)</b> olarak ayarlayın.</li><li>• <b>Input Color Format (Giriş Renk Formatı)</b>'ni OSD'nin <b>Color (Renk)</b> ayarlarında <b>RGB</b> veya <b>YCbCr/YPbPr</b> olarak ayarlayın.</li><li>• Dahili arıza teşhisi çalıştırın.</li></ul>
Monitörde uzun süre kalan sabit bir görüntünün neden olduğu görüntü izi	Görüntülenen statik görüntünün soluk bir gölgesi ekranda gösteriliyor	<ul style="list-style-type: none"><li>• Ekranı, birkaç dakika ekran boşta kaldıktan sonra kapanacak şekilde ayarlayın. Bunlar, Windows Güç Seçenekleri veya Mac Enerji Tasarrufu ayarlarında ayarlanabilir.</li><li>• Alternatif olarak dinamik olarak değişen bir ekran koruyucu da kullanabilirsiniz.</li></ul>

---



## Ürüne özgü sorunlar

Sık karşılaşılan belirtiler	Yaşadıklarınız	Olası çözümler
Ekran görüntüsü çok küçük	Görüntü ekranda ortalı ancak tüm görüntülenebilir alanı doldurmuyor	<ul style="list-style-type: none"><li>• OSD'nin <b>Display (Ekran)</b> ayarlarında <b>Aspect Ratio (En-Boy Oranı)</b> ayarını kontrol edin.</li><li>• Monitörü fabrika ayarlarına sıfırlayın.</li></ul>
Monitör oyun kolu ile ayarlanamıyor	Ekranda OSD gösterilmiyor	<ul style="list-style-type: none"><li>• Monitörü kapatmak için elektrik fişini çekin, tekrar takın ve monitörü tekrar açın.</li><li>• OSD menüsünün kilitli olup olmadığını kontrol edin. Evetse, kilidini açmak için oyun kolunu 4 saniye yukarı/aşağı/sola/sağa hareket ettirin (daha fazla bilgi için, bkz. <a href="#">Lock (Kilitli)</a>).</li></ul>
Kullanıcı kontrollerine basıldığında giriş sinyali yok	Resim yok, LED beyaz yanıyor	<ul style="list-style-type: none"><li>• Sinyal kaynağını kontrol edin. Fareyi hareket ettirerek ya da klavyede herhangi bir tuşa basarak bilgisayarın güç tasarrufu modunda olmadığından emin olun.</li><li>• Sinyal kablosunun takılı olduğundan emin olun. Gerekiyorsa sinyal kablosunu tekrar takın.</li><li>• Bilgisayarı ya da video oynatıcıyı tekrar başlatın.</li></ul>
Resim tüm ekranı doldurmuyor	Resim, ekranın yüksekliğini ya da genişliğini doldurmuyor	<ul style="list-style-type: none"><li>• DVD'lerin farklı video biçimleri (en-boy oranı) nedeniyle monitör tam ekranda gösterebilir.</li><li>• Dahili arıza teşhisi çalıştırın.</li></ul>



HDMI/ DisplayPort/USB Tip-C bağlantı noktasında video yok	Bağlantı noktasındaki bir donanım anahtarı/ dok cihazına bağlandığında, kabloyu dizüstü bilgisayardan çıkarırken/ takarken video yok	<ul style="list-style-type: none"><li>• HDMI/DisplayPort/USB C Tipi kabloyu donanım anahtarı/dok aygıtından çıkarın, ardından docking HDMI/DisplayPort/USB C Tipi kabloyu dizüstü bilgisayara takın.</li></ul>
Ağ bağlantısı yok	Ağ düştü veya kesintili	<ul style="list-style-type: none"><li>• Ağ bağlantısı sırasında monitörü kapatmayın.</li></ul>
LAN bağlantı noktası çalışmıyor	İşletim sistemi ayarı veya kablo bağlantısı sorunu	<ul style="list-style-type: none"><li>• Bilgisayarınız için en son BIOS'un ve sürücülerin bilgisayarınıza yüklendiğinden emin olun.</li><li>• RealTek Gigabit Ethernet Denetleyicisi'nin Windows Aygıt Yöneticisi'nde kurulu olduğundan emin olun.</li><li>• BIOS Kurulumunuzun LAN/GBE Etkin/Devre Dışı seçeneği varsa, Etkin olarak ayarlandığından emin olun.</li><li>• Ethernet kablosunun monitöre ve hub/yönlendirici/güvenlik duvarına güvenli bir şekilde bağlandığından emin olun.</li><li>• Bağlantıyı doğrulamak için Ethernet kablosunun durum LED'ini kontrol edin. LED yanmıyorsa, Ethernet kablosunun her iki ucunu yeniden bağlayın.</li><li>• Önce bilgisayarı kapatın ve USB Tip-C kablosunu ve güç kablosunu monitörden çıkarın. Ardından bilgisayarı açın ve güç kablosunu ve USB Tip-C kablosunu monitöre takın.</li></ul>



## Evrensel Seri Yola (USB) özgü sorunlar

Sık karşılaşılan belirtiler	Yaşadıklarınız	Olası çözümler
USB arayüzü çalışmıyor	USB çevre birimleri çalışmıyor	<ul style="list-style-type: none"><li>• Monitörünüzün AÇIK olduğundan emin olun.</li><li>• Karşıya yükleme kablosunu tekrar bilgisayarınıza takın.</li><li>• USB çevre birimlerini tekrar bağlayın (indirme konektörü).</li><li>• Monitörü kapatın ve tekrar açın.</li><li>• Bilgisayarı tekrar başlatın.</li><li>• Taşınabilir sabit sürücü gibi belirli USB aygıtları daha yüksek güç kaynağı gerektirir; sürücüyü doğrudan bilgisayara bağlayın.</li></ul>
USB Tip-C portu güç sağlamaz	USB çevre birimleri şarj edilemez	<ul style="list-style-type: none"><li>• Bağlı aygıtın USB-C tekni özelliği ile uyumlu olduğunu kontrol edin. USB Tip-C bağlantı noktası USB 3.2 Gen1'i ve 65 W'lık bir çıkışı destekler.</li><li>• Monitörünüz ile birlikte gönderilen USB Tip-C kablosunu kullandığınızdan emin olun.</li></ul>



---

SuperSpeed USB 5 Gbps (USB 3.2 Gen1) arayüzü yavaş	SuperSpeed USB 5 Gbps (USB 3.2 Gen1) çevreirimleri yavaş çalışıyor veya hiç çalışmıyor	<ul style="list-style-type: none"><li>• Bilgisayarınızın SuperSpeed USB 5 Gbps (USB 3.2 Gen1)-uyumlu olduğunu kontrol edin.</li><li>• Bazı bilgisayarlarda hem USB 3.2, USB 2.0 hem de USB 1.1 bağlantı noktaları bulunur. Doğru USB bağlantı noktasının kullanıldığından emin olun.</li><li>• Karşıya yükleme kablosunu tekrar bilgisayarınıza takın.</li><li>• USB çevre birimlerini tekrar bağlayın (indirme konektörü).</li><li>• Bilgisayarı tekrar başlatın.</li></ul>
Bir USB 3.2 cihazı takıldığında kablosuz USB çevreirimleri çalışmayı durdurur	Kablosuz USB çevreirimleri yavaş yanıt veriyor veya sadece kendisi ile alıcı arasındaki mesafe düştükçe çalışıyor	<ul style="list-style-type: none"><li>• USB 3.2 çevreirimleri ve kablosuz USB alıcısı arasındaki mesafeyi artırın.</li><li>• Kablosuz USB alıcısını kablosuz USB çevreirimlerine mümkün olduğunca yakın konumlandırın.</li><li>• Bir USB uzatma kablosu kullanarak kablosuz USB alıcısını USB 3.2 girişinden mümkün olduğunca uzağa konumlandırın.</li></ul>

---





# Ek

## UYARI: Güvenlik talimatları

**⚠ UYARI: Bu belgede açıklanandan başka kontroller, ayarlamalar ya da işlemler yapmak, elektrik çarpması, elektrik tehlikeleri ve/veya mekanik tehlikelere maruz kalmaya neden olabilir.**

Güvenlik talimatları hakkında bilgi için, Güvenlik, Çevre ve Düzenleyici Bilgilere (SERI) bakınız.

## FCC uyarısı (Yalnızca ABD) ve diğer yasal bilgiler

FCC uyarıları ve diğer yasal bilgiler için web sitemizdeki [www.dell.com/regulatory\\_compliance](http://www.dell.com/regulatory_compliance) adresindeki yasal uyumla ilgili sayfaya bakın.

## Dell ile İrtibata Geçme

ABD'deki müşteriler 800-WWW-DELL (800-999-3355) numaralı telefonu arayabilirler.

**✍ NOT: Eğer İnternet bağlantınız yoksa, iletişim bilgilerinizi ürünün faturasında, ambalaj fişinde, makbuzda ya da Dell ürün kataloğunda bulabilirsiniz.**

Dell, çok sayıda çevrimiçi ve telefon tabanlı destek ve hizmet seçeneği sunmaktadır. Bu hizmetlerin kullanılabilirliği ülkeye ve ürüne göre değişmektedir ve bazı hizmetler sizin bulunduğunuz bölgede sunulmuyor olabilir.

- Çevrimiçi teknik yardım — [www.dell.com/support/monitors](http://www.dell.com/support/monitors)
- Dell ile temasa geçme — [www.dell.com/contactdell](http://www.dell.com/contactdell)

## Enerji etiketi ve ürün bilgi sayfası için AB ürün veritabanı

P2422HE: <https://eprel.ec.europa.eu/qr/549713>

P2422HE WOST: <https://eprel.ec.europa.eu/qr/562079>

P2722HE: <https://eprel.ec.europa.eu/qr/553243>

