




Dell USB-C-bildskärm

P2422HE/P2722HE

Bruksanvisning

Modell: P2422HE/P2722HE
Regelverksmodell: P2422HEb/P2422HEc/P2722HEt



-  **ANMÄRKNING:** En **ANMÄRKNING** innebär viktig information som hjälper dig att använda din dator på bästa sätt.
-  **FÖRSIKTIGHETSANVISNING:** En **FÖRSIKTIGHETSANVISNING** innebär risk för skada på maskinvara eller dataförlust om anvisningarna inte efterföljs.
-  **VARNING:** En **VARNING** innebär risk för materiella skador, personskador eller livsfara.

Copyright © 2021 Dell Inc. eller dess dotterbolag. Med ensamrätt. Dell, EMC och övriga varumärken är varumärken som tillhör Dell Inc. eller dess dotterbolag. USB Type-C[®] och USB-C[®] är registrerade varumärken som tillhör USB Implementers Forum. Övriga varumärken kan vara varumärken som tillhör sina respektive ägare.

2021 - 07

Rev. A01

Innehåll

Om bildskärmen	6
Kartongens innehåll	6
Produktens egenskaper	7
Identifiering av delar och kontroller	9
Vy framifrån	9
Vy bakifrån	10
Vy underifrån	11
Bildskärmens specifikationer	13
Upplösningsspecifikationer	14
Videolägen som stöds	15
Förinställda bildvisningslägen	15
DP Multi-Stream Transport (MST)-lägen	16
Elspecifikationer	16
Fysiska egenskaper	17
Miljöegenskaper	19
Stift-tilldelning	20
Plug and Play-kompatibilitet	23
USB-gränssnitt (universell seriebuss)	23
SuperSpeed USB 5 Gbit/s (USB3.2 Gen1)	23
USB typ C	23
USB 3.2 nedströmsanslutning	24
USB typ C-kontaktdon	24
USB-portar	25
RJ45-port (kontakt donssidan)	25
Installation av drivrutin	26
LED-status för RJ45-anslutningsdonet	27



Kvalitets- och pixelpolicy för LCD-skärmar	27
Riktlinjer för underhåll	28
Rengöring av bildskärmen	28
Installera bildskärmen	29
Fästa bildskärmsstativet	29
Ansluta bildskärmen	32
Ansluta DisplayPort-kabeln (DisplayPort till DisplayPort)	33
Ansluta USB typ C-kabeln	33
Ansluta HDMI-kabeln (tillval)	33
Ansluta bildskärmen för DP Multi-Stream Transport (MST)-funktionen	34
Ansluta bildskärmen för USB-C Multi-Stream Transport (MST)-funktionen	34
Ansluta RJ45-kabeln (tillval)	35
Dell Power Button Sync (DPBS)	35
Ansluta bildskärmen till DPBS för första gången	38
Använda DPBS-funktionen	39
Ansluta bildskärmen för USB-C Multi-Stream Transport (MST)-funktionen	41
Ansluta bildskärmen för USB-C	42
Arrangera dina kablar	44
Ta bort bildskärmens stativ	44
VESA-väggmontering (tillval)	45
Användning av bildskärmen	46
Sätta på bildskärmen	46
Med hjälp av joystick-styrenheten	46
Använda menyn på skärmen (OSD-menyn)	47
Öppna Menystartaren	47
Använda navigationsknapparna	48
Öppna menysystemet	49
OSD-varningsmeddelande	60



Ställa in högsta möjliga upplösning	65
Använda lutning, svängning och vertikal förlängning . . .	66
Lutning, svängning	66
Vertikal förlängning	66
Rotera bildskärmen	67
Rotera medurs	67
Rotera moturs	68
Justera inställningarna för rotation av bildskärm i din dator	69
Felsökning	70
Självtest	70
Inbyggd diagnostik	71
Vanliga problem	73
Produktspecifika problem	76
Specifika problem med USB (universell seriebuss)	79
Bilaga	81
FCC-meddelanden (endast USA) och övrig regelverksinformation	81
Kontakta Dell	81
EU:s produkt databas för energimärkning och produktinformationsblad	81

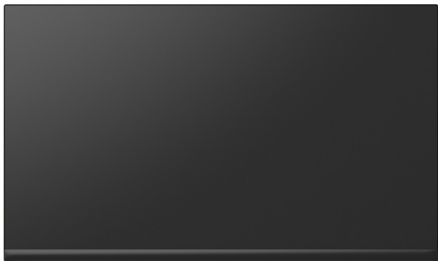

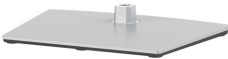


Om bildskärmen






Kartongens innehåll

Bildskärmen levereras med de komponenter som visas i tabellen nedan. Om någon komponent saknas ska du kontakta Dell teknisk support. För ytterligare information, se [Kontakta Dell](#).

-  **ANMÄRKNING: Vissa saker kan vara tillval och medföljer därför inte bildskärmen. Vissa funktioner kanske inte är tillgängliga i vissa länder.**
-  **ANMÄRKNING: Om du ansluter ett stativ från någon annan tillverkare ska du följa installationsanvisningarna som medföljde det stativet.**

	Bildvisning
	Stativarm
	Stativfot



	<p>Strömkabel (varierar från land till land)</p>
	<p>DisplayPort till DisplayPort-kabel (1,8 meter)</p>
	<p>USB typ C-kabel (1,8 meter)</p>
	<p>Buntband</p>
	<ul style="list-style-type: none"> • Snabbguide • Information om säkerhet, miljö och föreskrifter


Produktens egenskaper

Dell P2422HE/P2722HE-bildskärm har en aktiv matris, tunnfilmstransistorer (TFT), flytande kristaller (LCD) och LED-bakgrundsbelysning. Bildskärmens egenskaper inbegriper:

- **P2422HE:** 60,47 cm (23,80 tum) visningsbart område (diagonalt). 1920 x 1080 (16:9)-upplösning och stöd för helskrmsläge för lägre upplösningar.
- **P2722HE:** 68,60 cm (27 tum) visningsbart område (diagonalt). 1920 x 1080 (16:9)-upplösning och stöd för helskrmsläge för lägre upplösningar.
- Vid tittvinkel som möjliggör tittande från både sittande och stående.
- Färgomfång på sRGB 99%.



- Digitalt anslutningsbar med DisplayPort, USB typ C och HDMI.
- En enda USB typ C för strömförsörjning (PD 65 W) till en kompatibel bärbar dator under mottagning av bild och datasignal.
- Stöder justering av skärmens horisontella och vertikala vinkel, höjd och rotation.
- Ultratunn frontram som minimerar ramglappet vid användning av flera bildskärmar och möjliggör enklare konfigurering med en elegant visningsupplevelse.
- Löstagbart stativ och 100 mm Video Electronics Standards Association (VESA™) monteringshål för flexibla monteringsmöjligheter.
- Utrustad med 1 USB typ C uppströmsport och 4 SuperSpeed USB 5 Gbit/s (USB 3.2 Gen1) typ A nedströmsportar.
- USB-C och RJ45-portar levererar nätverksanslutning via en enda kabel.
- Stöder Plug-and-play om detta stöds av ditt operativsystem.
- Justering via OSD-menyer (On-Screen Display) gör det enkelt att konfigurera och optimera skärmen.
- Lås för av/på-knapp och joystickknappar.
- Plats för säkerhetslås.
- Stativlås.
- $\leq 0,3$ W i Vänteläge.
- Optimera den visuella komforten med flimmerfri skärm och svagt blått ljus-funktion.
- Bildskärmen använder en svag blått ljus-panel och uppfyller kraven i TÜV Rheinland (Maskinvarulösning) vid fabriksåterställning/standardinställningsläget (**Preset mode (Förvalslägen): Standard**).

 **WARNING: De potentiella långtidseffekterna av det blå ljus som avges av bildskärmen kan skada ögonen, inklusive ögontrötthet, digital påfrestning på ögonen, osv. Funktionen ComfortView Plus är framtagen för att minska mängden blått ljus som avges från skärmen för att optimera visningskomforten för ögonen.**



Identifiering av delar och kontroller

Vy framifrån



Nummer	Beskrivning
1	Strömindikator (LED) Fast vitt sken anger att bildskärmen är påslagen och fungerar normalt. Blinkande vitt sken anger att bildskärmen befinner sig i Vänteläge.



Vy bakifrån

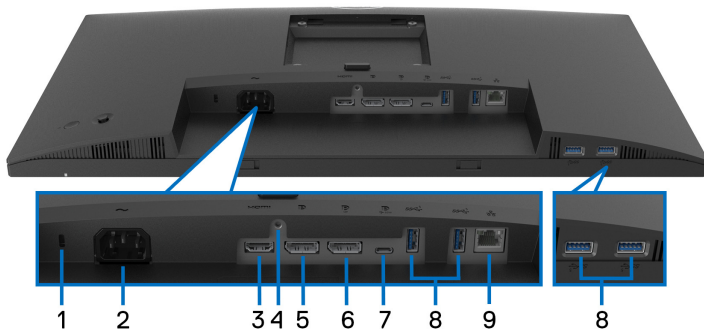


Vy bakifrån med bildskärmsstativ


Nummer	Beskrivning	Användning
1	VESA-monteringshål (100 mm x 100 mm - bakom fastsatt VESA-skydd)	För väggmontering av bildskärmen med VESA-kompatibel väggmonteringssett (100 mm x 100 mm).
2	Regelverksetikett	Förteckning över regelverksmässiga godkännanden.
3	Stativlossningsknapp	Lossar stativet från bildskärmen.
4	Streckkodsetikett, serienummer och etikett med servicemärke	Använd numret på etiketten om du behöver kontakta Dell för teknisk support.
5	Av/på-knapp/Strömbrytare	För att slå av och på bildskärmen.
6	Joystick	Används för att styra OSD-menyn. (För ytterligare information, se Användning av bildskärmen)
7	Hål för kabelhantering	Används för att organisera kablarna genom att dra dem genom hålet.



Vy underifrån



Underifrån utan bildskärmsstativ

Nummer	Beskrivning	Användning
1	Plats för säkerhetslås	Säkrar bildskärmen med säkerhetslås (säkerhetslås ingår ej).
2	Anslutning för strömkabel	Anslut strömkabeln (medföljer bildskärmen).
3	HDMI-port	Ansluts till datorn via HDMI-kabeln.
4	Stativlås	För att låsa stativet i bildskärmen använder du en M3 x 6 mm skruv (skruv ingår ej).
5	DisplayPort (in)	Anslut din dator med DisplayPort-kabeln (medföljer bildskärmen).
6	DisplayPort (ut) 	DisplayPort-utgång för bildskärm som stöder MST (multi-stream transport). För att aktivera MST, se Ansluta bildskärmen för DP Multi-Stream Transport (MST)-funktionen . ANMÄRKNING: Ta bort gummiproppen när du använder DisplayPort-utanslutningen.



7	USB typ C uppströmsport	<p>Anslut USB typ C-kabeln som medföljde bildskärmen till datorn. Porten stöder USB-strömförsörjning, data och DisplayPort-bildsignal. SuperSpeed USB 5 Gbit/s (USB 3.2 Gen1) typ C-porten stöder Alternativt läge DP1.2 med en maxupplösning på 1920 x 1080 vid 60 Hz, PD 20 V/3,25 A, 15 V/3 A, 9 V/3 A, 5 V/3 A.</p> <p>ANMÄRKNING: USB typ C stöds inte av de Windowsversioner som föregick Windows 10.</p>
8	SuperSpeed USB 5 Gbit/s (USB 3.2 Gen1) typ A nedströmsport (4)	<p>För anslutning av en USB-enhet.*</p> <p>ANMÄRKNING: För att använda de här portarna måste du ansluta USB typ C-kabeln (medföljde bildskärmen) till USB typ C-uppströmsporten på bildskärmen och till datorn.</p>
9	RJ45-port	<p>Ansluter till internet. Du kan bara surfa på internet via RJ45 efter att du har anslutit USB typ C-kabeln (som medföljde bildskärmen) från datorn till bildskärmen.</p>

*För att undvika signalstörningar rekommenderas du INTE ansluta några andra USB-enheter till en eller flera av de närliggande portarna, när en trådlös USB-enhet har anslutits till en USB nedströmsport.



Bildskärmens specifikationer

Modell	P2422HE	P2722HE
Skärmtyp	Aktiv matris - TFT LCD	
Panelteknik	IPS-teknik	
Bildförhållande	16:9	
Synlig bildyta		
Diagonalt	604,70 mm (23,80 tum)	686 mm (27 tum)
Bredd (aktivt område)	527,04 mm (20,75 tum)	597,89 mm (23,54 tum)
Höjd (aktivt område)	296,46 mm (11,67 tum)	336,31 mm (13,24 tum)
Totalt område	156246,27 mm ² (242,15 tum ²)	201076,38 mm ² (311,67 tum ²)
Pixelavstånd	0,2745 mm x 0,2745 mm	0,3114 mm x 0,3114 mm
PPI (pixel per inch, bildpunkter per tum)	93	82
Tittvinkel	178° (vertikalt) - typvärde 178° (horisontellt) - typvärde	
Luminansutmatning	250 cd/m ² (typvärde)	300 cd/m ² (typvärde)
Kontrastförhållande	1000 till 1 (typvärde)	
Skärmbeläggning	Antireflexbehandling av främre polarisatorns (3H) hårdbeläggning	
Färgomfång	sRGB 99% (typvärde)	
Bakgrundsbelysning	Vitt LED-kantbelyst system	
Svarstid	5 ms (Snabbt läge) 8 ms (Normalt läge)	
Färgdjup	16,7 miljoner färger (8 bitar)	



Anslutningar	<ul style="list-style-type: none"> • 1 x HDMI-port version 1.4 (HDCP 1.4) • 1 x DisplayPort version 1.2 (HDCP 1.4) • 1 x DisplayPort (Ut) med MST (HDCP 1.4) • 1 x USB typ C uppströmsport (Alternativt läge med DisplayPort 1.2, Strömförsörjning PD upp till 65 W)* • 4 x SuperSpeed USB 5 Gbit/s (USB 3.2 Gen1) nedströmsportar • 1 x RJ45-port 	
Kantbredd (bildskärmens kant till aktivt område)	5,38 mm (överkant) 5,38 mm (vänster/höger) 16,66 mm (längst ned)	5,99 mm (överkant) 6,01 mm (vänster/höger) 17,29 mm (längst ned)
Justerbarhet		
Stativ för höjdjustering	150 mm	
Vinkla	-5° till 21°	
Sväng	-45° till 45°	
Pivotera	-90° till 90°	
Kabelhantering	Ja	
Kompatibel med Dell Display Manager	Easy Arrange och andra nyckelfunktioner	
Säkerhet	Plats för säkerhetslås (kabelås säljs separat)	

*DisplayPort och USB typ C (Alternativt läge med DisplayPort 1.2): Stöd för HBR2.

Upplösningsspecifikationer

Modell	P2422HE/P2722HE
Horisontellt svepområde	30 till 83 kHz
Vertikalt svepområde	56 Hz till 76 Hz (automatiskt)
Högsta förvalsupplösning	1920 x 1080 vid 60 Hz



Videolägen som stöds

Modell	P2422HE/P2722HE
Videovisningskapacitet (HDMI & DisplayPort & USB typ C Alternativt läge)	480p, 576p, 720p, 1080i, 1080p

Förinställda bildvisningslägen

Bildvisningsläge	Horisontell frekvens (kHz)	Vertikal frekvens (Hz)	Pixelklocka (MHz)	Synkroniseringspolaritet (horisontell/vertikal)
720 x 400	31,50	70,10	28,30	-/+
640 x 480	31,50	59,90	25,20	-/-
640 x 480	37,50	75,00	31,50	-/-
800 x 600	37,90	60,30	40,00	+/+
800 x 600	46,90	75,00	49,50	+/+
1024 x 768	48,40	60,00	65,00	-/-
1024 x 768	60,00	75,00	78,80	+/+
1152 x 864	67,50	75,00	108,00	+/+
1280 x 720	45,00	59,90	74,25	-/+
1280 x 720	56,50	74,80	95,75	-/+
1280 x 1024	64,00	60,00	108,00	+/+
1280 x 1024	80,00	75,00	135,00	+/+
1600 x 900-R	60,00	60,00	108,00	+/+
1920 x 1080	67,50	60,00	148,50	+/+



DP Multi-Stream Transport (MST)-lägen

MST-källbildskärm	Max antal externa bildskärmar som kan stödjas
	1920 x 1080 vid 60 Hz
1920 x 1080 vid 60 Hz	<ul style="list-style-type: none">• 1 (via USB typ C-ingången)• 3 (via DisplayPort-ingången)

 **ANMÄRKNING: Högsta upplösning som stöds för extern bildskärm är endast 1920 x 1080 60 Hz.**

Elspecifikationer

Modell	P2422HE	P2722HE
Signaler för videoinmatning	<ul style="list-style-type: none">• HDMI 1.4/DisplayPort 1.2*, 600 millivolt för varje differentiallinje, 100 ohm inimpedans per differentialpar• Stöder inmatning av USB-C-signal (med Alternativt läge)	
AC-inspänning/ infrekvens/ inströmstyrka	100 V AC till 240 V AC / 50 Hz eller 60 Hz \pm 3 Hz / 1,50 A (typvärde)	100 V AC till 240 V AC / 50 Hz eller 60 Hz \pm 3 Hz / 1,70 A (typvärde)
Inkopplingsström	<ul style="list-style-type: none">• 120 V: 40 A (Max.) vid 0°C (kallstart)• 240 V: 80 A (Max.) vid 0°C (kallstart)	
Strömförbrukning	<ul style="list-style-type: none">• 0,2 W (Avstängt läge)¹• 0,3 W (Vänteläge)¹• 14,5 W (Påslaget läge)¹• 118 W (Max.)²• 14,79 W (Pon)³• 48,02 kWh (TEC)³	<ul style="list-style-type: none">• 0,20 W (Avstängt läge)¹• 0,20 W (Vänteläge)¹• 17,1 W (Påslaget läge)¹• 132 W (Max.)²• 16,99 W (Pon)³• 54,6 kWh (TEC)³

*HBR2/DisplayPort 1.2 stöds.

¹ Enligt definitionen i EU 2019/2021 och EU 2019/2013.

² Maximal ljusstyrka och kontrastinställning med maximal kraftbelastning på samtliga USB-portar.



³ Pon: Strömförbrukning i Påslaget läge enligt definitionen i Energy Star version 8.0.

TEC: Total energiförbrukning i kilowattimmar enligt definitionen i Energy Star version 8.0.

Detta dokument är endast avsett i informationssyfte och återger prestanda vid laboratorieförhållanden. Din produkts prestanda kan skilja sig beroende på programvara, komponenter och kringutrustning du beställt, och det är inte obligatoriskt att uppdatera sådan information.

Av denna anledning ska kunden inte förlita sig på denna information för att ta beslut om elektrisk tolerans eller liknande. Ingen uttrycklig eller underförstådd garanti ges avseende riktighet eller fullständighet.

 **ANMÄRKNING: Denna bildskärm är ENERGY STAR-certifierad.**



Denna produkt uppfyller kraven i ENERGY STAR i standardinställningarna från fabriken, som kan återställas med funktionen "Factory Reset" (Fabriksåterställning) i OSD-meny. När standardinställningarna från fabriken ändras eller andra funktioner aktiveras kan det medföra en ökning av energiförbrukningen som då kan överstiga de angivna gränsvärdena i ENERGY STAR.

Fysiska egenskaper

Modell	P2422HE	P2722HE
Typ av signalkabel	<ul style="list-style-type: none">• Digital: DisplayPort, 20-stifts• Digital: HDMI, 19-stifts (kabel ingår ej)• Universell seriebuss: Typ C, 24-stifts	
ANMÄRKNING: Dellbildskärmar är utformade för att fungera optimalt med de videokablar som medföljer bildskärmen. Eftersom Dell inte har någon kontroll över de olika kabeltillverkarna på marknaden eller deras kablers material, anslutningsdon eller tillverkningsprocess, lämnar Dell inga garantier avseende bildkvaliteten när kablar som inte medföljde Dell-bildskärmen används.		
Mått (inklusive stativ)		
Höjd (utdragen)	496,11 mm (19,53 tum)	534,15 mm (21,03 tum)



Höjd (infälld)	364,00 mm (14,33 tum)	384,15 mm (15,12 tum)
Bredd	537,80 mm (21,17 tum)	609,90 mm (24,01 tum)
Djup	179,57 mm (7,07 tum)	190,10 mm (7,48 tum)
Mått (utan stativ)		
Höjd	318,50 mm (12,54 tum)	359,60 mm (14,16 tum)
Bredd	537,80 mm (21,17 tum)	609,90 mm (24,01 tum)
Djup	52,15 mm (2,05 tum)	52,15 mm (2,05 tum)
Stativets mått		
Höjd (utdragen)	410,80 mm (16,17 tum)	428,30 mm (16,86 tum)
Höjd (infälld)	364,00 mm (14,33 tum)	381,50 mm (15,02 tum)
Bredd	245,00 mm (9,65 tum)	268,00 mm (10,55 tum)
Djup	179,57 mm (7,07 tum)	190,10 mm (7,48 tum)
Fot	245,00 x 173,00 mm (9,65 tum x 6,81 tum)	268,00 x 185,00 mm (10,55 tum x 7,28 tum)
Vikt		
Vikt inklusive förpackning	8,38 kg (18,47 lb)	9,62 kg (21,21 lb)
Vikt inklusive stativmodul och kablar	6,00 kg (13,23 lb)	7,14 kg (15,74 lb)
Vikt utan stativmodul (anges för väggmontering eller VESA-monteringsändamål - inga kablar)	3,81 kg (8,40 lb)	4,92 kg (10,85 lb)
Stativmodulens vikt	1,76 kg (3,88 lb)	1,89 kg (4,17 lb)



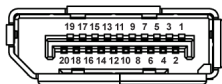
Miljöegenskaper

Modell	P2422HE	P2722HE
Efterlevda standarder		
<ul style="list-style-type: none"> ENERGY STAR-certifierad bildskärm EPEAT-registrerad på tillämpliga platser. EPEAT-registrering varierar från land till land. Se www.epeat.net för landsbaserad registreringsstatus. Uppfyller RoHS-kraven TCO och TCO Edge-certifierade skärmar BFR/PVC-fri bildskärm (undantaget externa kablar) Arsenikfritt glas och kvicksilverfri endast med avseende på panelen. 		
Temperatur		
Drift	0°C till 40°C (32°F till 104°F)	
Ur drift	<ul style="list-style-type: none"> Lagring: -20°C till 60°C (-4°F till 140°F) Frakt: -20°C till 60°C (-4°F till 140°F) 	
Luftfuktighet		
Drift	10% till 80% (icke-kondenserande)	
Ur drift	<ul style="list-style-type: none"> Lagring: 5% till 90% (icke-kondenserande) Frakt: 5% till 90% (icke-kondenserande) 	
Höjd		
Drift	5.000 m (16.404 fot) (maxvärde)	
Ur drift	12.192 m (40.000 fot) (maxvärde)	
Värmeavledning	<ul style="list-style-type: none"> 403,56 BTU/timme (maxvärde) 49,59 BTU/timme (typvärde) 	<ul style="list-style-type: none"> 451,44 BTU/timme (maxvärde) 58,48 BTU/timme (typvärde)



Stift-tilldelning

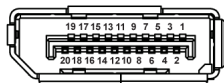
DisplayPort-kontakt (in)



Stiftets nummer	20-stiftssidan på den anslutna signalkabeln
1	ML3 (n)
2	GND
3	ML3 (p)
4	ML2 (n)
5	GND
6	ML2 (p)
7	ML1 (n)
8	GND
9	ML1 (p)
10	ML0 (n)
11	GND
12	ML0 (p)
13	GND
14	GND
15	AUX (p)
16	GND
17	AUX (n)
18	Detektera direktanslutn
19	Re-PWR
20	+3,3 V DP_PWR



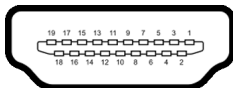
DisplayPort-kontakt (ut)



Stiftets nummer	20-stiftssidan på den anslutna signalkabeln
1	ML0 (p)
2	GND
3	ML0 (n)
4	ML1 (p)
5	GND
6	ML1 (n)
7	ML2 (p)
8	GND
9	ML2 (n)
10	ML3 (p)
11	GND
12	ML3 (n)
13	CONFIG1
14	CONFIG2
15	AUX CH (p)
16	GND
17	AUX CH (n)
18	Detektera direktanslutn
19	Retur
20	DP_PWR



HDMI-kontakt



Stiftets nummer	19-stiftssidan på den anslutna signalkabeln
1	TMDS DATA 2+
2	TMDS DATA 2 SKÄRMNING
3	TMDS DATA 2-
4	TMDS DATA 1+
5	TMDS DATA 1 SKÄRMNING
6	TMDS DATA 1-
7	TMDS DATA 0+
8	TMDS DATA 0 SKÄRMNING
9	TMDS DATA 0-
10	TMDS CLOCK+
11	TMDS CLOCK SKÄRMNING
12	TMDS CLOCK-
13	CEC
14	Reserverad (normalt sluten på enheten)
15	DDC CLOCK (SCL)
16	DDC DATA (SDA)
17	DDC/CEC Jord
18	+5 V STRÖMFÖRSÖRJNING
19	DETEKTERA DIREKTANSLUTN



Plug and Play-kompatibilitet

Du kan installera bildskärmen i vilket Plug and Play-kompatibelt system som helst. Bildskärmen tillhandahåller sin EDID (utökad information för bildskärmsidentifiering) till datorn över DDC-protokollen, så att operativsystemet kan utföra nödvändig konfiguration och optimera bildskärmsinställningarna. De flesta bildskärmsinstallationer sker automatiskt; du kan välja olika inställningar vid behov. För mer information om att ändra bildskärmsinställningar, se [Användning av bildskärmen](#).

USB-gränssnitt (universell seriebuss)

Det här avsnittet innehåller information om USB-portarna som är tillgängliga på bildskärmen.

SuperSpeed USB 5 Gbit/s (USB3.2 Gen1)

Överföringshastighet	Datahastighet	Maxeffekt som stöds (varje port)
SuperSpeed	5 Gbit/s	4,5 W
Hög hastighet	480 Mbit/s	4,5 W
Full hastighet	12 Mbit/s	4,5 W

USB typ C

USB typ C	Beskrivning
Video	DisplayPort 1.2*
Data	SuperSpeed USB 5 Gbit/s (USB 3.2 Gen1)
Strömförsörjning (PD)	Upp till 65 W

*Stöd för HBR2.

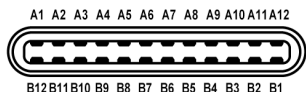


USB 3.2 nedströmsanslutning



Stiftets nummer	9-stiftssidan på kontakten
1	VCC
2	D-
3	D+
4	GND
5	SSRX-
6	SSRX+
7	GND
8	SSTX-
9	SSTX+

USB typ C-kontaktton



Stiftets nummer	Signalnamn	Stiftets nummer	Signalnamn
A1	GND	B1	GND
A2	TX1+	B2	TX2+
A3	TX1-	B3	TX2-
A4	VBUS	B4	VBUS
A5	CC1	B5	CC2
A6	D+	B6	D+
A7	D-	B7	D-
A8	SBU1	B8	SBU2



A9	VBUS	B9	VBUS
A10	RX2-	B10	RX1-
A11	RX2+	B11	RX1+
A12	GND	B12	GND

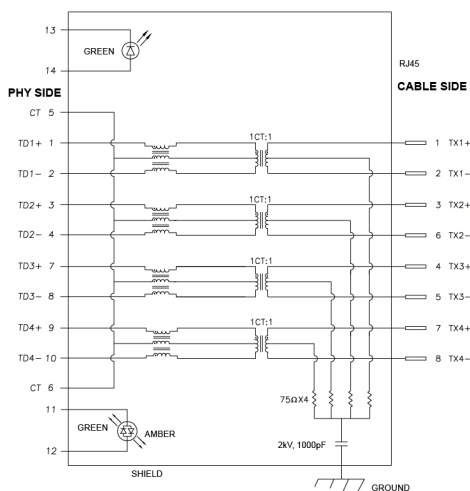
USB-portar

- 1 USB typ C uppströmsport - längst ned
- 4 SuperSpeed USB 5 Gbit/s (USB 3.2 Gen1) typ A nedströmsport - längst ned

ANMÄRKNING: SuperSpeed USB 5 Gbit/s (USB 3.2 Gen1) funktionalitet kräver en dator som stöder SuperSpeed USB 5 Gbit/s (USB 3.2 Gen1).

ANMÄRKNING: USB-portarna på bildskärmen fungerar bara när bildskärmen är påslagen eller i Vänteläge. Om du stänger av bildskärmen och sedan sätter på den igen kan det ta några sekunder innan ansluten kringutrustning kan användas normalt igen.

RJ45-port (kontaktdonssidan)



Stiftets nummer	Signal
1	TD1 +
2	TD1 -




3	TD2 +
4	TD2 -
5	CT
6	CT
7	TD3 +
8	TD3 -
9	TD4 +
10	TD4 -
11	GRÖN_ORANGE
12	GRÖN_ORANGE
13	GRÖN
14	GRÖN

Installation av drivrutin

Installera drivrutinen Realtek USB GBE Ethernet Controller som finns tillgänglig för ditt operativsystem. Denna finns tillgänglig för hämtning på www.dell.com/support under avsnittet "Drivrutiner och hämtning".

Nätverks- (RJ45) datahastighet via USB-C maxhastighet är 1000 Mbit/s.

 **ANMÄRKNING: Denna LAN-port är 1000Base-T IEEE 802.3az-kompatibel och stöder macadress (finns på modelletiketten)-förbipassering (MAPT), Wake-on-LAN (WOL) från vänteläge (endast S3) och UEFI* PXE-bootfunktion [UEFI PXE-boot stöds inte på Dell stationära datorer (förutom OptiPlex 7090/3090 Ultra Desktop)]. Dessa tre funktioner beror på BIOS-inställningarna och versionen av operativsystemet. Funktionaliteten kan variera med datorer från andra tillverkare än Dell.**

*UEFI står för Unified Extensible Firmware Interface.



LED-status för RJ45-anslutningsdonet



Nummer	LED	Färg	Beskrivning
1	Vänster LED	Grön	Länk/aktivitetsindikator: <ul style="list-style-type: none">• Blinkar - Aktivitet vid porten.• Grönt på - Länken upprättas.• Av - Länken har inte upprättats.
2	Höger LED	Orange eller grön	Hastighetsindikator: <ul style="list-style-type: none">• Orange På - 1000 Mbit/s• Grön På - 100 Mbit/s• Av - 10 Mbit/s

 **ANMÄRKNING: RJ45-kabeln är inte ett standardtillbehör som medföljer i kartongen.**

Kvalitets- och pixelpolicy för LCD-skärmar

Under LCD-tillverkningsprocessen är det inte ovanligt att en eller flera pixlar fixeras i ett oföränderligt tillstånd. De är svåra att upptäcka och påverkar inte skärmens kvalitet eller användbarhet. För mer information om Dells kvalitets- och pixelpolicy för bildskärmar www.dell.com/pixelguidelines.



Riktlinjer för underhåll

Rengöring av bildskärmen

 **FÖRSIKTIGHETSANVISNING:** Läs och följ [Säkerhetsanvisningar](#) innan du rengör bildskärmen.

 **VARNING:** Koppla ur bildskärmens strömkabel från eluttaget innan du börjar rengöra bildskärmen.



För bästa resultat, följ anvisningarna i listan nedan när du packar upp, rengör och hanterar bildskärmen:

- När du ska göra rent den antistatiska skärmen fuktar du en mjuk, ren tygtrasa med vatten. Om möjligt använder du en särskild skärmrengörande våtservett eller lösning som är lämplig för den antistatiska beläggningen. Använd inte bensin, thinner, ammoniak, rengöringsmedel med slipverkan, eller tryckluft.
- Använd en lätt fuktad och varm tygtrasa för att rengöra bildskärmen. Undvik att använda rengöringsmedel. oavsett sort, eftersom vissa rengöringsmedel lämnar en mjölkvit film på bildskärmen.
- Om du ser ett vitt pulver medan du packar upp din bildskärm ska du torka bort det med en tygtrasa.
- Hantera din bildskärm aktsamt eftersom en mörkfärgad bildskärm kan repas och få vita skrapmärken än en bildskärm i ljusare färg.
- För att bidra till att bibehålla bästa bildkvalitet på din bildskärm rekommenderas du använda en dynamiskt föränderlig skärmsläckare och att stänga av bildskärmen när den inte används.



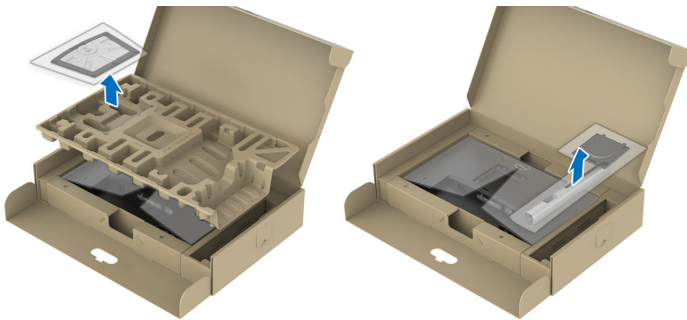
Installera bildskärmen

Fästa bildskärmsstativet

-  **ANMÄRKNING:** Stativet installeras inte på fabriken före transport.
-  **ANMÄRKNING:** Följande anvisningar gäller endast för att fästa stativet som medföljde bildskärmen. Om du ansluter ett stativ från någon annan tillverkare ska du följa installationsanvisningarna som medföljde det stativet.

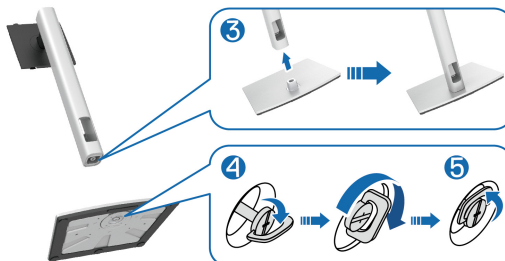
Så här ansluter du bildskärmsstativet:

1. Följ anvisningarna på kartongens flikar för att ta bort stativet från kudden som skyddar det.
2. Avlägsna stativfoten och stativhissen från förpackningskudden.



-  **ANMÄRKNING:** Grafiken används endast i illustrationssyfte. Förpackningskuddens faktiska utseende kan variera.

3. För in blocken på stativets fot hela vägen i skåran på stativet.
4. Lyft skruvhandtaget och vrid skruven medurs.
5. När skruven är helt åtdragen viker du in skruvhandtaget så att det ligger platt i urgröningen.



6. Lyft bort det övre höljet som på bilden för att blottlägga VESA-området för montering av stativet.

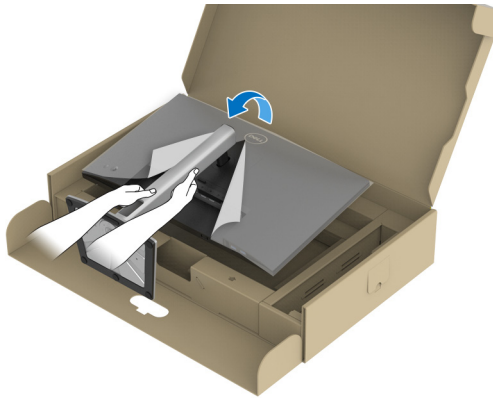


ANMÄRKNING: Innan du fäster stativmodulen i bildskärmen måste du försäkra dig om att fliken på frontplattan är öppen så att det finns utrymme för montering.

7. Sätt fast stativmodulen på bildskärmen.
- a. För in de två flikarna överst på stativet i skåran på bildskärmens baksida.
 - b. Tryck ned stativet tills det snäpper på plats.

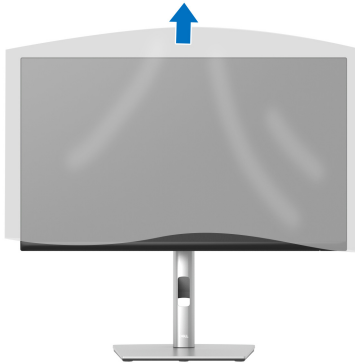


8. Fatta tag i stativarmen och lyft bildskärmen försiktigt. Placera den sedan på ett plant underlag.




ANMÄRKNING: Var försiktig när du lyfter bildskärmen för att undvika att den glider ur händerna eller faller.

9. Ta bort skyddsomslaget från bildskärmen.



Ansluta bildskärmen

 **VARNING:** Följ [Säkerhetsanvisningar](#) innan du sätter igång med någon av procedurerna i det här avsnittet.

 **ANMÄRKNING:** Dell bildskärmar är framtagna för att fungera optimalt med kablarna som medföljer i kartongen. Dell garanterar inte bildkvaliteten eller prestanda vid användning av andra än Dells kablar.

 **ANMÄRKNING:** Dra kablarna genom kabelhanteringshålet innan du ansluter dem.

 **ANMÄRKNING:** Anslut inte alla kablar till datorn på samma gång.

 **ANMÄRKNING:** Grafiken används endast i illustrationssyfte. Datorns utseende kan variera.

Så här ansluter du bildskärmen till datorn:

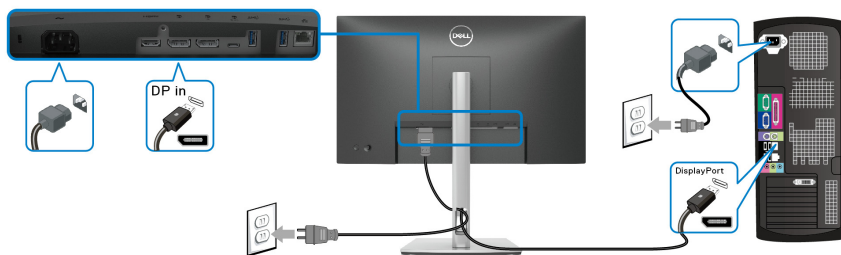
1. Stäng av datorn och koppla ur strömkabeln.
2. Dra strömkabeln genom kabelhanteringshålet på stativet och ansluten den sedan till bildskärmen.



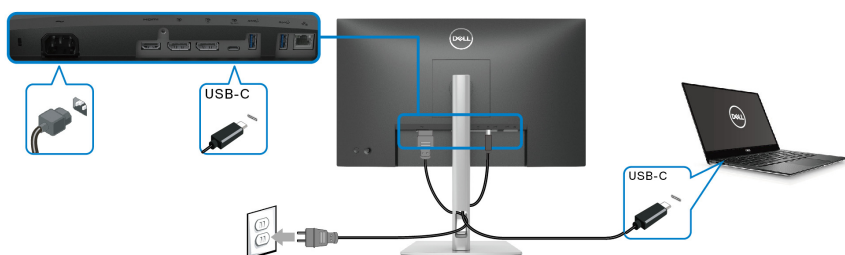
3. Anslut en DisplayPort, USB typ C eller HDMI-kabel från bildskärmen till datorn.



Ansluta DisplayPort-kabeln (DisplayPort till DisplayPort)



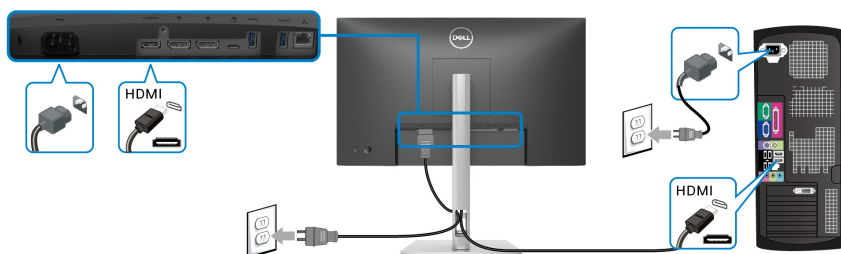
Ansluta USB typ C-kabeln



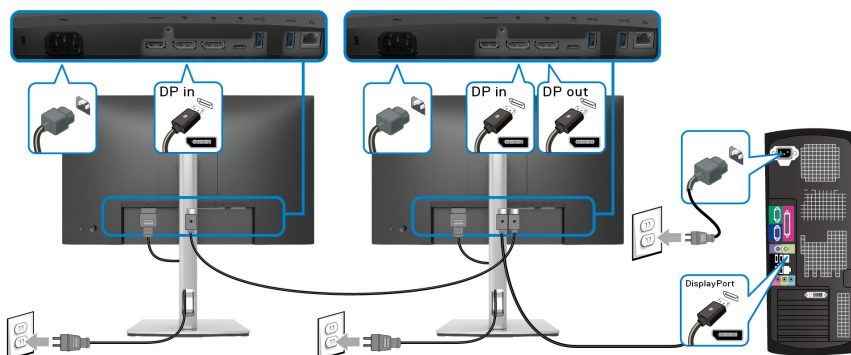
ANMÄRKNING: Använd endast den USB typ C-kabel som levereras med bildskärmen.

- Denna port stöder DisplayPort Alternativt läge (endast DP1.2-standarden).
- USB typ C strömförsörjningskompatibel port (PD Version 3.0) levererar upp till 65 W uteffekt.
- Om din bärbara dator kräver mer än 65 W för att kunna användas och batteriet är urladdat går den inte att starta eller ladda via USB PD-porten på denna bildskärm.

Ansluta HDMI-kabeln (tillval)



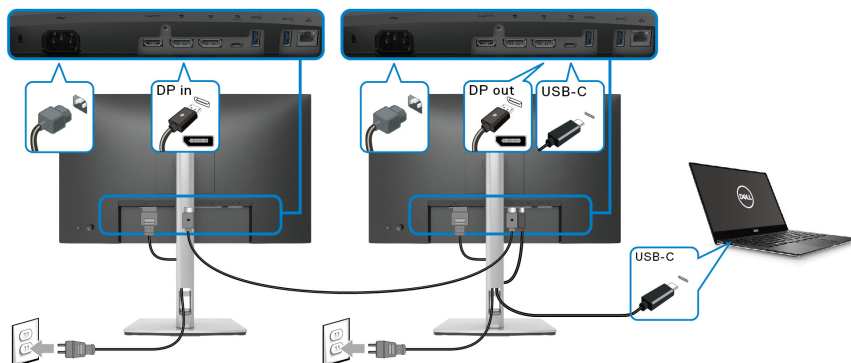
Ansluta bildskärmen för DP Multi-Stream Transport (MST)-funktionen



ANMÄRKNING: Denna bildskärm stöder DP MST-funktionen. För att använda funktionen måste grafikortet i din dator vara certifierad för DP1.2 med MST-alternativet.

ANMÄRKNING: Ta bort gummiproppen när du använder DP-utanslutningen.

Ansluta bildskärmen för USB-C Multi-Stream Transport (MST)-funktionen

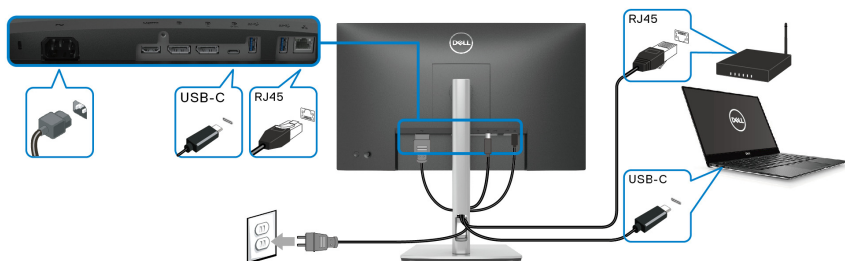


ANMÄRKNING: Det högsta antal bildskärmar som stöds via MST beror på bandbredden hos USB-C-källan.

ANMÄRKNING: Ta bort gummiproppen när du använder DP-utanslutningen.



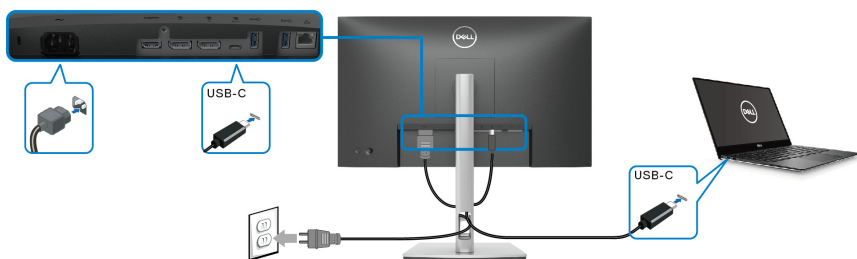
Ansluta RJ45-kabeln (tillval)



ANMÄRKNING: RJ45-kabeln är inte ett tillbehör som medföljer i kartongen.

Dell Power Button Sync (DPBS)

Din bildskärm är utrustad med funktionen Dell Power Button Sync (DPBS) som låter dig styra datorsystemets energiförbrukningsläge från bildskärmens av/på-knapp. Denna funktion stöds bara av Dell-plattformen som har inbyggd DPBS-funktion, och stöds enbart över USB-C-gränssnittet.

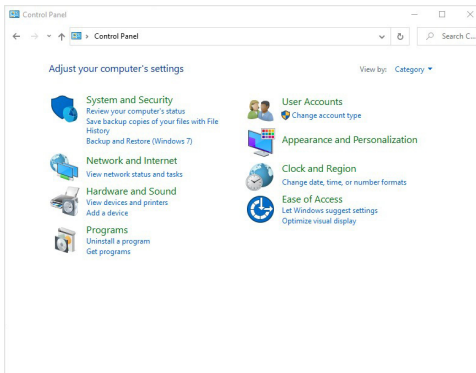


För att försäkra dig om att DPBS-funktionen fungerar första gången utför du först följande steg på den DPBS-stödda plattformen i **Kontrollpanelen**.

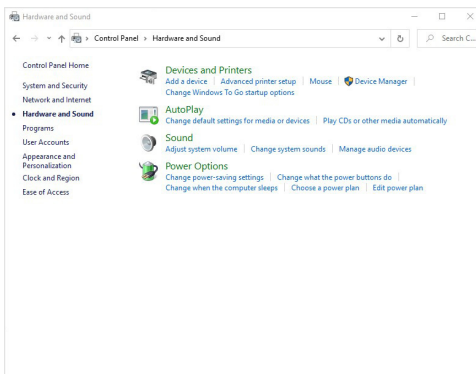
ANMÄRKNING: DPBS stöder endast USB typ C-uppstörmsporten.



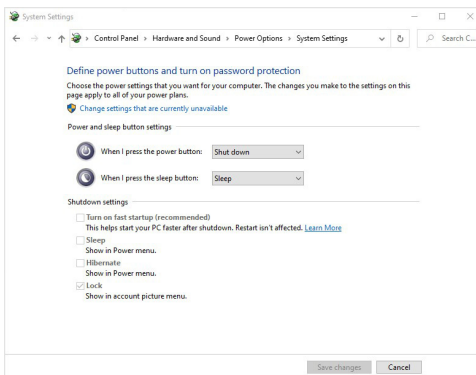
1. Gå till **Kontrollpanelen**.



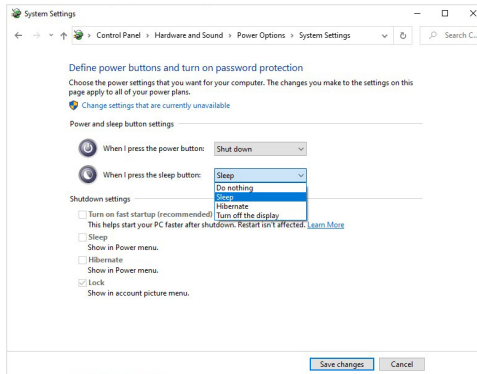
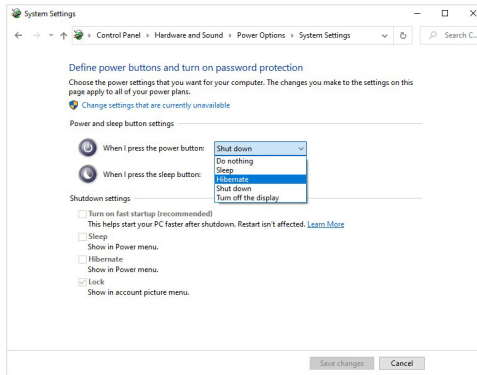
2. Välj **Maskinvara och ljud**, och vidare till **Energialternativ**.



3. Gå till **Systeminställningar**.



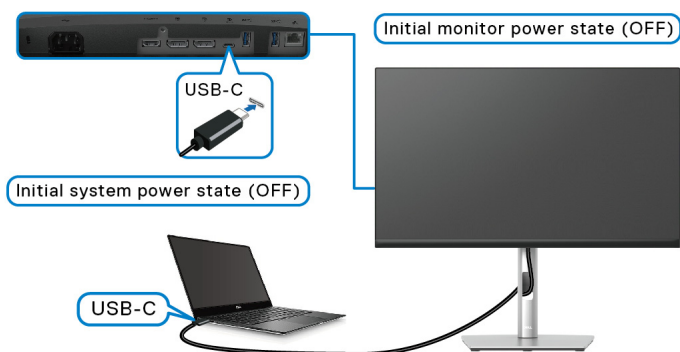
4. I rullgardinsmenyn **När jag trycker på strömbrytaren** finns ett antal valbara alternativ, nämligen **Gör ingenting/Strömsparläge/Viloläge/Stäng av**. Du kan välja **Strömsparläge/Viloläge/Stäng av**.



 **ANMÄRKNING: Välj inte "Gör ingenting", annars kan inte bildskärmens av/på-knapp synkronisera med datorns energisparinställning.**



Ansluta bildskärmen till DPBS för första gången



Konfigurering av DPBS-funktionen för första gången:

1. Säkerställ att både datorn och bildskärmen är avstängda.
2. Tryck på bildskärmens av/på-knapp för att slå på bildskärmen.
3. Anslut USB-C-kabeln från datorn till bildskärmen.
4. Både bildskärmen och datorn startar normalt, förutom Dell Optiplex 7090/3090 Ultra-plattformen.
5. När du ansluter Dell Optiplex 7090/3090 Ultra-plattformen kanske du ser att både bildskärmen och datorn startar tillfälligt. Vänta en liten stund (cirka 6 sekunder) så stängs både datorn och bildskärmen av. När du trycker på bildskärmens eller datorns av/på-knapp så slås både datorn och bildskärmen på. Datorns energiläge är nu synkroniserat med bildskärmens av/på-knapp.

ANMÄRKNING: När bildskärmen och datorn båda befinner sig i avstängt läge för första gången rekommenderar vi att du slår på bildskärmen först och sedan ansluter USB-C-kabeln från datorn till bildskärmen.

ANMÄRKNING: Du kan strömförsörja Dell PC* Ultra-plattformen via dess DC-adapteruttag. Alternativt kan du strömförsörja Dell PC* Ultra-plattformen med hjälp av bildskärmens USB-C-kabel via tekniken Power Delivery (PD); ställ in USB-C Charging ☞ 65W (USB-C-laddning ☞ 65 W) till On in Off Mode (På i avstängt läge).

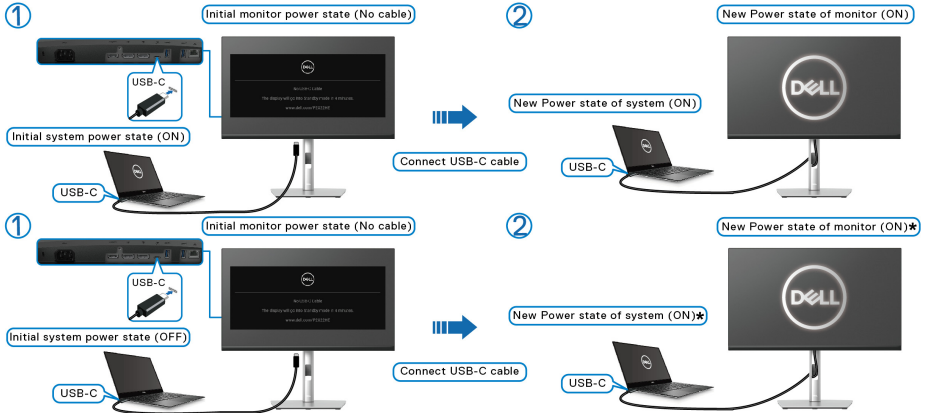
*Kontrollera noga om din Dell PC stöder DPBS.



Använda DPBS-funktionen

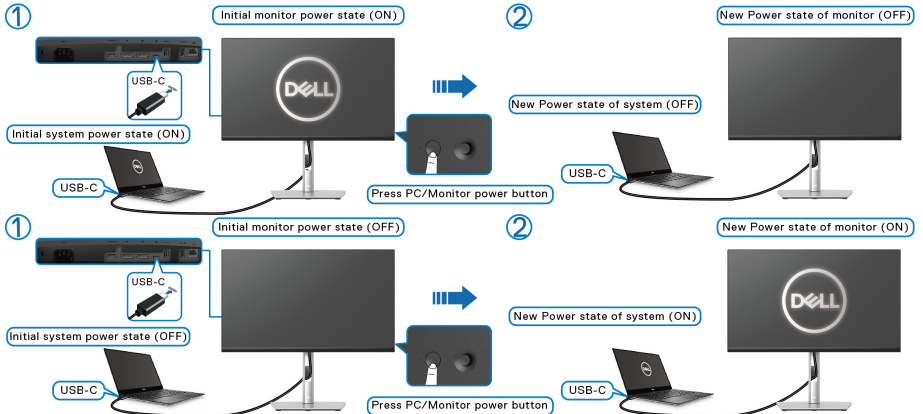
Vakna vid USB-C-kabel

När du ansluter USB-C-kabeln är bildskärmens/datorns status som följer:

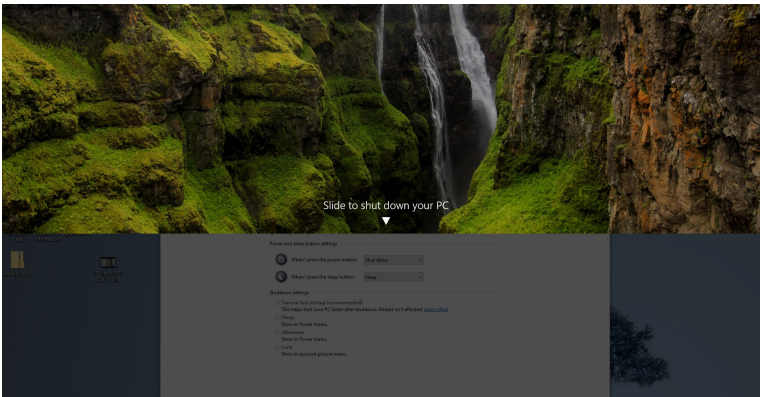
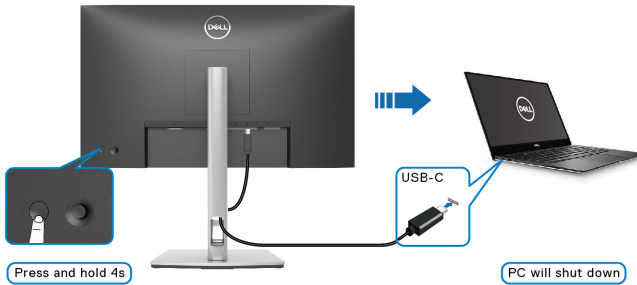


***Inte alla Dell PC-system stöder väckning av plattformen via bildskärmen.**

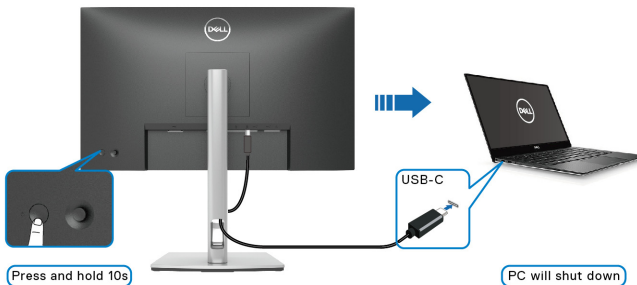
När du trycker på bildskärmens av/på-knapp eller datorns av/på-knapp är bildskärmens/datorns status som följer:



- När bildskärmens och datorns energiläge båda är på **håller du bildskärmens av/på-knapp nedtryckt i 4 sekunder** så dyker en frågeruta upp och frågar om du vill stänga av datorn.

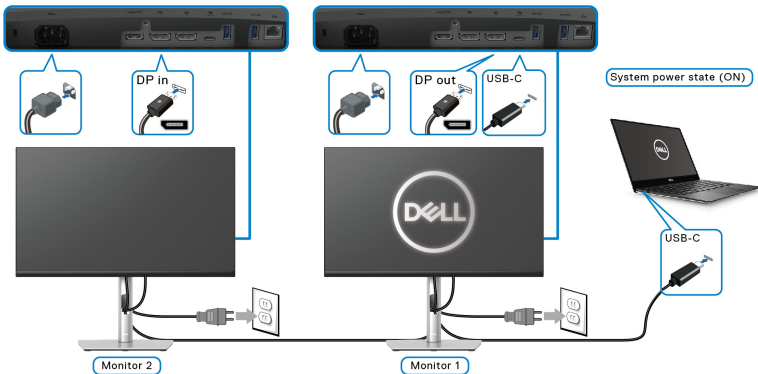


- När bildskärmens och datorns energiläge båda är på, **håller du bildskärmens av/på-knapp nedtryckt i 10 sekunder** så stängs datorn av.

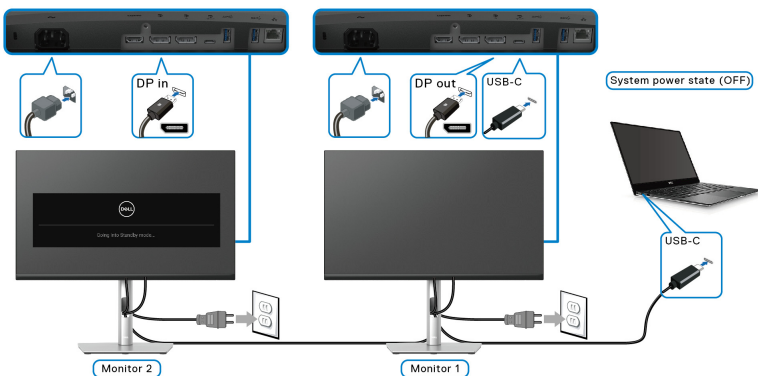


Ansluta bildskärmen för USB-C Multi-Stream Transport (MST)-funktionen

En dator är ansluten till två bildskärmar, till en början i energiläget av, och datorns energiläge är synkroniserat med av/på-knappen på Bildskärm 1. När du trycker på av/på-knappen på Bildskärm 1 eller datorn slås både Bildskärm 1 och datorn på. Samtidigt är Bildskärm 2 fortfarande av. Du måste manuellt trycka på av/på-knappen på Bildskärm 2 för att slå på den.



I ett liknande fall är en dator är ansluten till två bildskärmar, till en början i energiläget på, och datorns energiläge är synkroniserat med av/på-knappen på Bildskärm 1. När du trycker på av/på-knappen på Bildskärm 1 eller datorn slås både Bildskärm 1 och datorn av. Samtidigt befinner sig Bildskärm 2 i läget Vänteläge. Du måste manuellt trycka på av/på-knappen på Bildskärm 2 för att stänga av den.



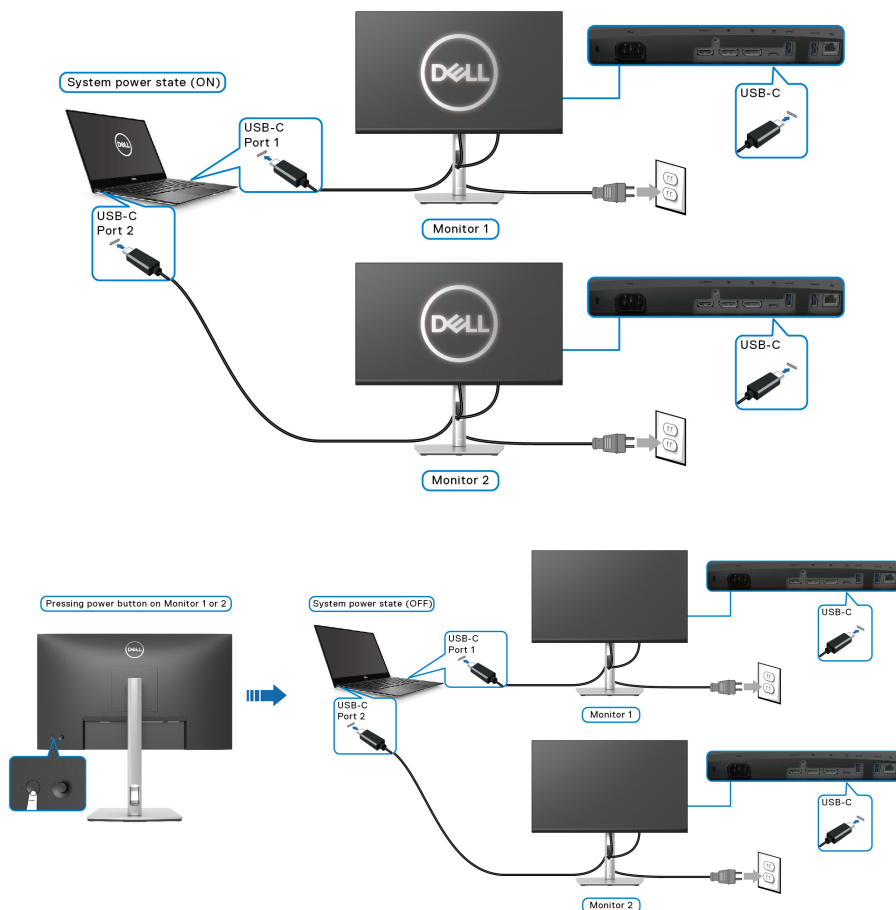
Ansluta bildskärmen för USB-C

Dell PC* Ultra-plattformen har två USB-C-portar, så energilägena för både Bildskärm 1 och Bildskärm 2 kan synkroniseras med datorn.

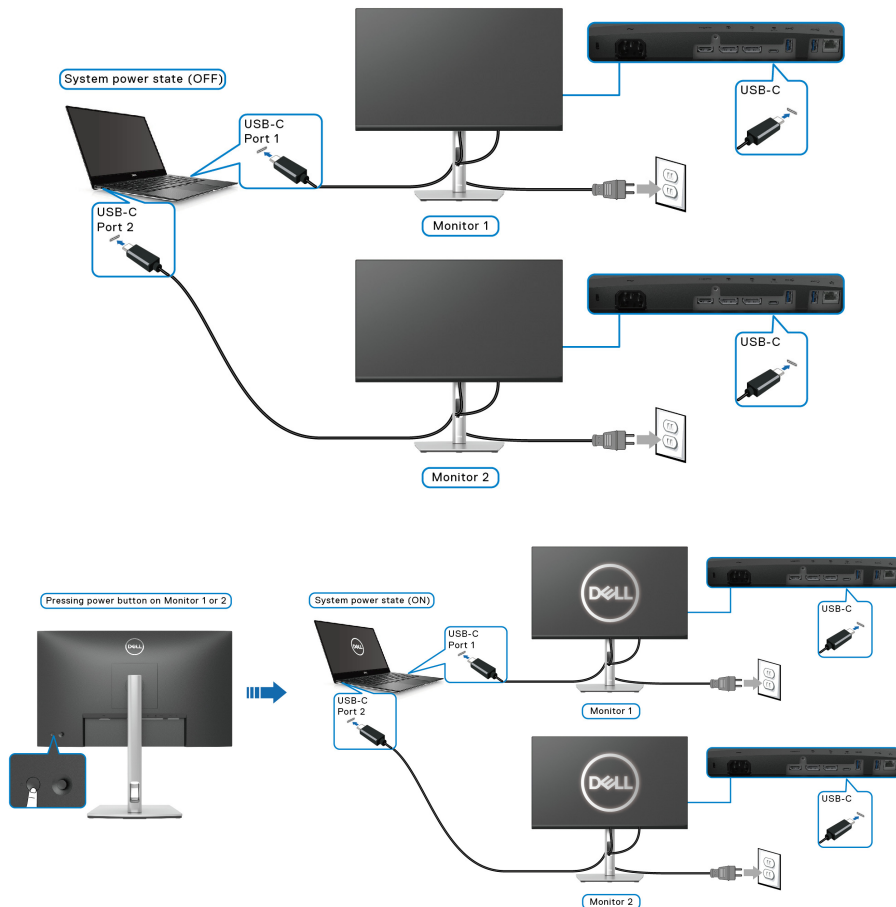
När datorn och två bildskärmar till en början är i energiläget på resulterar en knapptryckning på av/på-knappen på Bildskärm 1 eller Bildskärm 2 att datorn, Bildskärm 1 och Bildskärm 2 stängs av.

*Kontrollera noga om din Dell PC stöder DPBS.

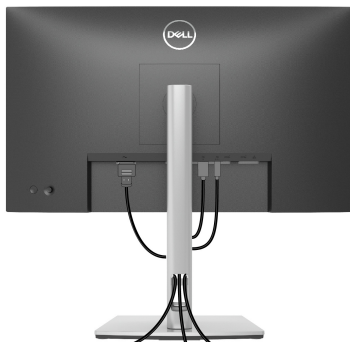
ANMÄRKNING: DPBS stöder endast USB typ C-uppstörmsporten.



Försäkra dig om att ställa in **USB-C Charging 65W (USB-C-laddning 65 W)** till **On in Off Mode (På i avstängt läge)**. När datorn och två bildskärmar till en början är i energiläget av resulterar en knapptryckning på av/på-knappen på Bildskärm 1 eller Bildskärm 2 att datorn, Bildskärm 1 och Bildskärm 2 slås på.





Arrangera dina kablar



När du har anslutit alla kablar som behövs till din bildskärm och dator, (Se [Ansluta bildskärmen](#) för kabelanslutning) arrangerar du alla kablar så som visas ovan.

Ta bort bildskärmens stativ

-  **ANMÄRKNING:** För att förhindra att lcd-skärmen repas medan du tar bort stativet ska du försäkra dig om att bildskärmen är placerad på en mjuk, ren yta.
-  **ANMÄRKNING:** Följande anvisningar gäller endast för att ta bort stativet som medföljde bildskärmen. Om du tar bort ett stativ från någon annan tillverkare ska du följa installationsanvisningarna som medföljde det stativet.

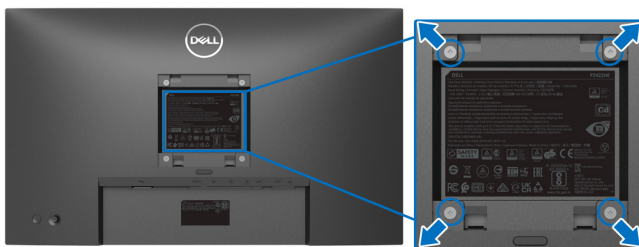


Ta bort stativet:

1. Placera bildskärmen på ett mjukt tyg eller en kudde.
2. Tryck och håll in lossningsknappen för stativet.
3. Lyft stativet uppåt och bort från bildskärmen.



VESA-väggmontering (tillval)



(Skruvdimensioner: M4 x 10 mm).

Se anvisningarna till den VESA-kompatibla väggmonteringssetsen.

1. Placera bildskärmspanelen ovanpå ett mjukt tyg eller en kudde på ett stabilt, platt bord.
2. Ta bort stativet. (Se [Ta bort bildskärmens stativ](#))
3. Skruva ur de fyra skruvarna som håller plastskyddet på plats med en stjärnskruvmejsel.
4. Fäst monteringskonsolen från väggmonteringssetsen vid bildskärmen.
5. Montera bildskärmen på väggen. För mer information, se dokumentationen som medföljde väggmonteringssetsen.

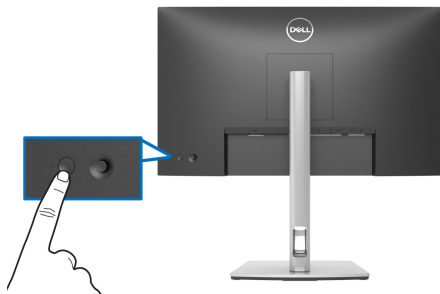
ANMÄRKNING: Endast för användning med UL eller CSA eller GS-listad väggmonteringskonsol med en minsta viktbärande/lastbärande kapacitet på 15,24 kg (P2422HE)/19,68 kg (P2722HE).



Användning av bildskärmen

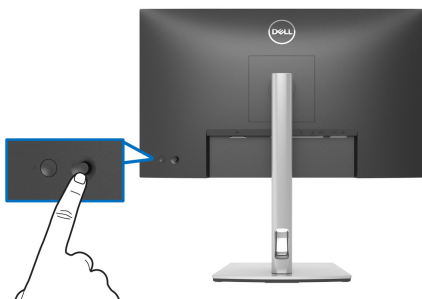
Sätta på bildskärmen

Tryck på av/på-knappen för att sätta på bildskärmen.



Med hjälp av joystick-styrenheten

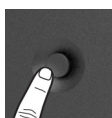
Använd joystick-styrenheten bak till på bildskärmen för att utföra justeringar i menyn på skärmen (OSD-menyn).



1. Tryck på joysticken för att starta Menystartaren.
2. Rör joysticken uppåt/nedåt/åt vänster/åt höger för att bläddra mellan alternativ.
3. Tryck på joysticken igen för att bekräfta valet.

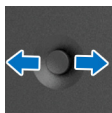
Joystick

Beskrivning

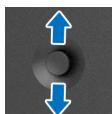


- När det inte finns någon OSD-meny på skärmen trycker du på joysticken för att starta Menystartaren. Se [Öppna Menystartaren](#).
 - När OSD-menyn visas trycker du på joysticken för att bekräfta valet eller spara inställningarna.
-





- För navigering i två riktningar (höger och vänster).
- Flytta åt höger för att gå in i undermenyn.
- Flytta åt vänster för att gå ur undermenyn.



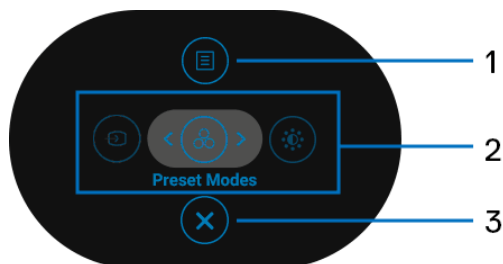
- För navigering i två riktningar (uppåt och nedåt).
- Bläddrar i menyalternativen.
- Ökar (uppåt) eller minskar (nedåt) värdet för det menyalternativ som är markerat.

Använda menyn på skärmen (OSD-menyn)


Öppna Menystartaren

När du rör på eller trycker på joysticken visas Menystartaren så att du kan komma åt OSD-huvudmenyn och genvägsfunktionerna.

När du vill välja en funktion flyttar du joysticken åt det hållet.



Följande tabell beskriver funktionerna i Menystartaren:

Nummer	Ikön	Beskrivning
1		Aktiverar menyn på skärmen (OSD-menyn)-huvudmenyn. Se Öppna menysystemet .
	Meny	



2



Genvägs- funktioner

När du flyttar joysticken åt vänster eller höger för att växla mellan genvägsfunktionerna blir det valda objektet markerat och hamnar i mittpositionen. Tryck på joysticken för att öppna dess undermeny. När du har ändrat inställningarna trycker du på joysticken för att spara ändringarna innan du går vidare till en annan funktion eller avslutar.

- **Input Source (Ingångskälla):** Väljer en ingångskälla från listan över videosignaler som kan vara anslutna till bildskärmen.
- **Preset Modes (Förvalslägen):** Väljer ett önskat färgläge från listan av förvalslägen.
- **Brightness/Contrast (Ljusstyrka/Kontrast):** Tar fram skjutreglagen för justering av ljusstyrka och kontrast.

ANMÄRKNING: Du kan ställa in önskade genvägsknappar. Se [Personalize \(Anpassa\)](#) för mer information.

3

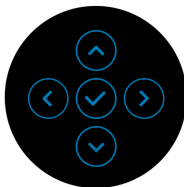


Stäng

Stänger Menystartaren.

Använda navigationsknapparna

När OSD-huvudmenyn är aktiv rör du på joysticken för att konfigurera inställningar i de riktningar som visas på navigationsknapparna under OSD-menyn.





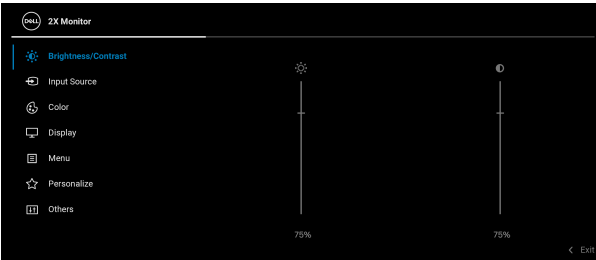

När du har ändrat inställningarna trycker du på joysticken för att spara ändringarna innan du går vidare till en annan meny eller stänger OSD-menyn.

 **ANMÄRKNING: För att stänga aktuellt menyobjekt och återgå till föregående meny flyttar du joysticken åt vänster tills det har stängts.**



Öppna menysystemet

 **ANMÄRKNING:** När du har ändrat inställningarna trycker du på joysticken för att spara ändringarna innan du går vidare till en annan meny eller stänger OSD-meny.

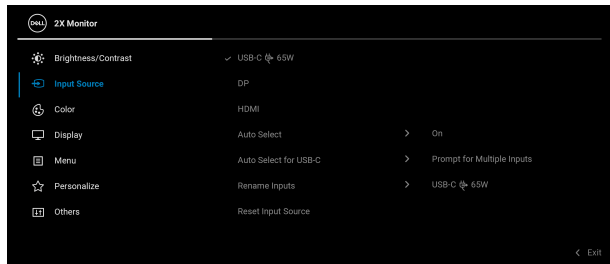
Ikon	Meny och undermenyer	Beskrivning
	Brightness/Contrast (Ljusstyrka/Kontrast)	Aktivera justering av Brightness/Contrast (Ljusstyrka/Kontrast) :  
	Brightness (Ljusstyrka)	Justerar luminansen hos bakgrundsbelysningen. Flytta joysticken uppåt för att öka ljusstyrkenivån eller flytta joysticken nedåt för att minska ljusstyrkenivån (min. 0 / max. 100).
	Contrast (Kontrast)	Justerar alltid Brightness (Ljusstyrka) först. Justera sedan Contrast (Kontrast) bara om vidare justering krävs. Flytta joysticken uppåt för att öka kontrastnivån eller flytta joysticken nedåt för att minska kontrastnivån (min. 0 / max. 100). Funktionen Contrast (Kontrast) justerar graden av skillnad mellan mörker och ljus i bilden som visas på bildskärmen.





Input Source (Ingångskälla)

Väljer bland de olika videosignalerna som kan vara anslutna till skärmen.



USB-C 65W

Välj **USB-C 65W**-ingången när du använder USB typ C-kontakten. Tryck på joysticken för att bekräfta valet.

DP

Välj ingången **DP** när du använder DisplayPort-kontakten (DP). Tryck på joysticken för att bekräfta valet.

HDMI

Välj ingången **HDMI** när du använder HDMI-kontakten (HDMI). Tryck på joysticken för att bekräfta valet.

Auto Select (Välj automatiskt)

Låter dig söka efter tillgängliga ingångskällor. Standard är **On (På)**.



Auto Select for USB-C (Välj automatiskt för USB-C)

Låter dig ställa in så att Auto Select for USB-C (Välj automatiskt för USB-C):


- **Prompt for Multiple Inputs (Fråga vid flera ingångskällor):** Visar alltid meddelandet "**Switch to USB-C Video Input**" (**Växla till USB-C videoinmatning**) så du kan välja om du vill växla eller inte.
- **Yes (Ja):** Växlar alltid till USB-C-videoinmatning (utan att fråga) när USB typ C-kabeln ansluts.
- **No (Nej):** Växlar aldrig automatiskt till USB-C-videoinmatning när USB typ C-kabeln ansluts.

Tryck på joysticken för att bekräfta valet.

ANMÄRKNING: Alternativet är bara tillgängligt när **Auto Select (Välj automatiskt)** är på.

Rename Inputs (Byt namn på ingångskällor)

Låter dig ange ett förvalt ingångsnamn för den valda ingångskällan. Förvalsalternativen är **PC**, **PC 1**, **PC 2**, **Laptop (Bärbar dator)**, **Laptop 1 (Bärbar dator 1)** och **Laptop 2 (Bärbar dator 2)**. Standardinställningen är **Off (Av)**.

ANMÄRKNING: När du byter namn på USB-C-ingången står effektvärdet kvar efter det alternativ du valt, t.ex. **PC 1**  **65W**.

ANMÄRKNING: Det är inte tillämpligt för de ingångsnamn som visas i varningsmeddelanden och **Display Info (Visningsinformation)**.

Reset Input Source (Återställ ingångskälla)

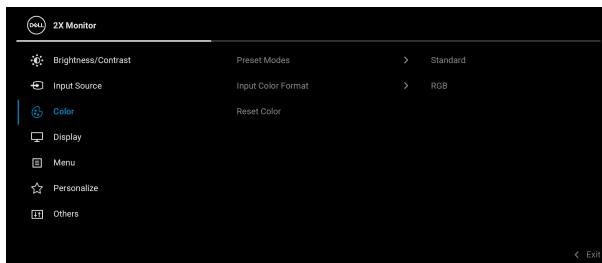
Återställer bildskärmens inmatade inställningar till fabriksinställningarna.





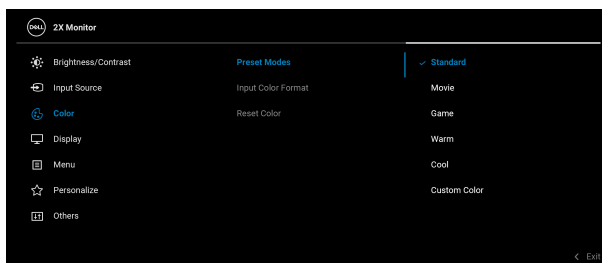
Color (Färg)

Justerar färginställningsläget.



Preset Modes (Förvalslägen)

Låter dig välja från en lista med förval för färglägen. Tryck på joysticken för att bekräfta valet.



- **Standard:** Läser in bildskärmens standardfärginställningar. Det här är standardförvalsläget.
- **Movie (Film):** Läser in färginställningar som är idealiska för långfilmer.
- **Game (Spel):** Läser in färginställningar som är idealiska för de flesta spel tillämpningar.
- **Warm (Varm):** Presenterar färger vid lägre färgtemperaturer. Skärmen verkar varmare med en röd/gul färgnyans.



Preset Modes (Förvalslägen)

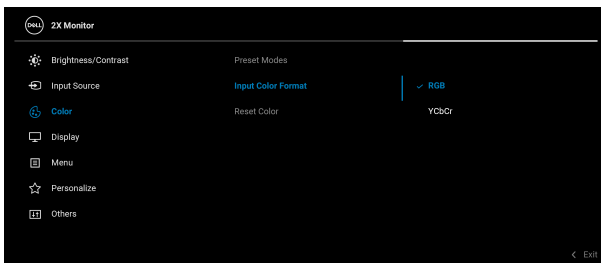
- **Cool (Kall):** Presenterar färger vid högre färgtemperaturer. Skärmen ser kallare ut, med en anstrykning av blått.
- **Custom Color (Anpassad färg):** Låter dig justera färginställningarna manuellt. Rör på joysticken för att justera R/G/B-färgvärdena och skapa ditt eget färglägesförval.

Input Color Format (Inmatat färgformat)

Låter dig ställa in videoinmatningsläge till:

- **RGB:** Välj detta alternativ om din bildskärm är ansluten till en dator eller mediaspelare som stöder RGB-utmatning.
- **YCbCr:** Välj detta alternativ om din mediaspelare bara stöder YCbCr-utmatning.

Tryck på joysticken för att bekräfta valet.



Hue (Färgton)

Ändrar bildens färgton i riktning mot grönt eller lila. Det här används för att justera önskad hudton. Rör på joysticken för att justera färgtonsnivån från '0' till '100'.

ANMÄRKNING: Justering av **Hue (Färgton)** är tillgänglig endast när du väljer förvalsläget **Movie (Film)** eller **Game (Spel)**.



Saturation (Färgmättnad)

Justerar färgmättnaden i videobilden. Rör på joysticken för att justera färgmättnadsnivån från '0' till '100'.

ANMÄRKNING: Justering av **Saturation (Färgmättnad)** är tillgänglig endast när du väljer förvalsläget **Movie (Film)** eller **Game (Spel)**.

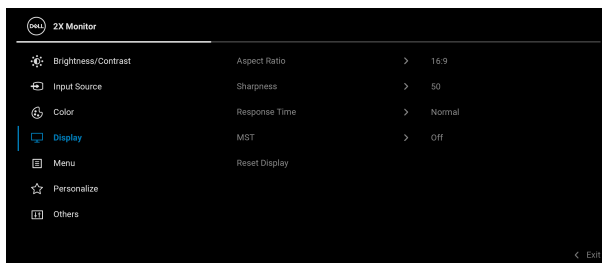
Reset Color (Återställ färg)

Återställer bildskärmens färginställningar till fabriksinställningarna.



Display (Visning)

Använd menyn **Display (Visning)** för att justera bilden.



Aspect Ratio (Bildförhållande)

Justerar bildförhållandet till **16:9**, **4:3** eller **5:4**.

Sharpness (Skärpa)

Denna funktion kan göra att bilden blir skarpare eller mjukare.

Rör på joysticken för att justera skärpanivån från '0' till '100'.

Response Time (Svarstid)

Låter dig ställa in **Response Time (Svarstid)** till **Normal** eller **Fast (Snabb)**.



MST

Står för DisplayPort Multi Stream Transport. Standardinställningen är **Off (Av)**. För att aktivera MST (DP ut) väljer du **On (På)**.

ANMÄRKNING: När DisplayPort/USB typ C-kabeln och DP nedströmskabeln är anslutna ställer OSD-menyn automatiskt om **MST** till **On (På)**. Denna åtgärd utförs bara en gång efter att **Factory Reset (Fabriksåterställning)** eller **Reset Display (Återställ visning)** är valt.

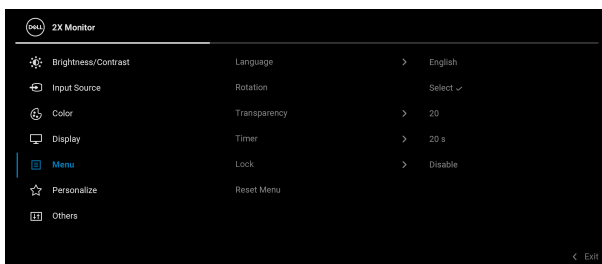
Reset Display (Återställ visning)

Återställer alla visningsinställningar till de fabriksinställda värdena.



Menu (Meny)

Välj detta alternativ för att justera inställningarna för OSD-menyn som t.ex. språket i OSD-menyn, hur lång tid menyn ska visas på skärmen, osv.



Language (Språk)

Ställer in OSD-menyn på ett av de åtta språk (engelska, spanska, franska, tyska, brasiliansk portugisiska, ryska, förenklad kinesiska eller japanska).

Rotation

Tryck på joysticken för att rotera OSD-menyn och skärmen 0/90/180/270 grader.

Du kan justera menyn efter hur bildskärmen är roterad.

Transparency (Genomsynlighet)

Välj detta alternativ för att ändra menyns genomsynlighet genom att flytta joysticken (min. 0 / max. 100).



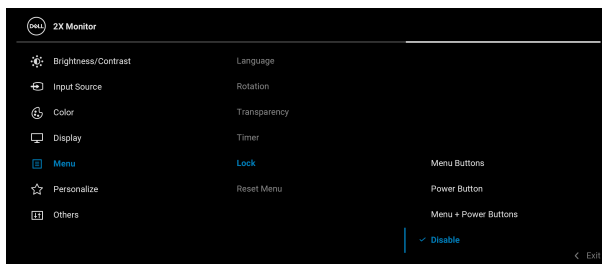
Timer (Visningstid)

Anger hur lång tid OSD-menyn ska fortsätta att visas efter sista gången du trycker ned en knapp.

Rör på joysticken för att justera skjutreglaget i steg om 1 sekund, från 5 till 60 sekunder.

Lock (Lås)

Genom att låsa kontrollknapparna på bildskärmen kan du förhindra att någon kommer åt kontrollerna. Det förhindrar också oavsiktlig aktivering när flera bildskärmar står i sida-vid-sida-konfiguration.



- **Menu Buttons (Menyknappar):** Alla joystickfunktioner är låsta och kan inte komma åt av användaren.
- **Power Button (Av/på-knapp):** Endast av/på-knappen är låst och kan inte komma åt av användaren.
- **Menu + Power Buttons (Knapparna Meny + Av/på):** Endast joysticken och av/på-knappen är låsta och kan inte komma åt av användaren.

Standardinställningen är **Disable (Inaktivera)**.

Alternativ låsningsmetod: Du kan röra på och hålla kvar joysticken uppåt/nedåt/åt vänster/åt höger i 4 sekunder för att ställa in låsalternativen via popup-menyn, och sedan trycka på joysticken för att bekräfta konfigurationen.



Lock (Lås)

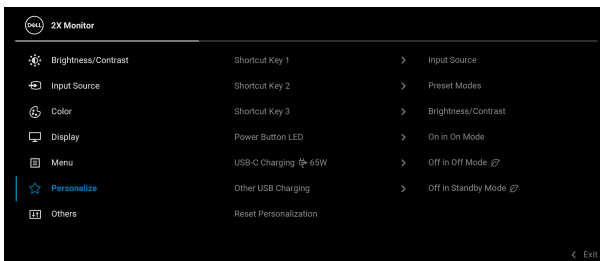
ANMÄRKNING: För att låsa upp knappen/knapparna, rör du på och håller kvar joysticken uppåt/nedåt/åt vänster/åt höger i 4 sekunder och trycker sedan på joysticken för att bekräfta ändringarna och stänga popup-menyn.

Reset Menu (Återställ meny)

Återställer alla OSD-menyinställningar till fabriksinställningarna.



Personalize (Anpassa)



Shortcut Key 1 (Genvägsknapp 1)

Låter dig välja en funktion från **Preset Modes (Förvalslägen)**, **Brightness/Contrast (Ljusstyrka/Kontrast)**, **Input Source (Ingångskälla)**, **Aspect Ratio (Bildförhållande)**, **Rotation** eller **Display Info (Visningsinformation)**

Shortcut Key 2 (Genvägsknapp 2)

och ställ in den som genvägsknapp.

Shortcut Key 3 (Genvägsknapp 3)

Power Button LED (Av/på- knappens lampa)

Du kan ställa in om LED-lampan på av/på-knappen ska vara på eller av för att spara energi.

USB-C Charging ⚡ 65W (USB-C- laddning ⚡ 65 W)

Standardinställningen är **Off in Off Mode (Av i avstängt läge)**. Om du väljer **On in Off Mode (På i avstängt läge)** kan göra att din bärbara dator eller mobila enheter via USB typ C-kabeln även när bildskärmen är i avstängt läge.



Other USB Charging (Annan USB-laddning)

Låter dig aktivera eller inaktivera laddningsfunktionen hos USB typ A (nedströmsportarna) när bildskärmen är i vänteläge.

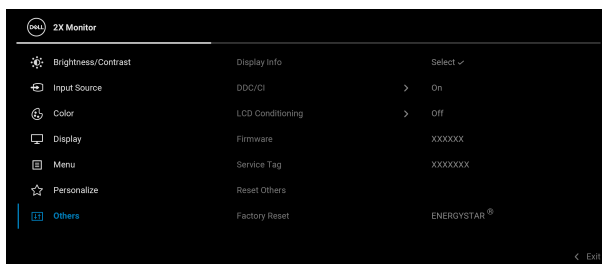
Reset Personalization (Återställ anpassning)

Återställer alla inställningar under menyn **Personalize (Anpassa)** till fabriksinställningarna.



Others (Övriga)

Välj detta alternativ för att justera OSD-inställningar som t.ex. **DDC/CI**, **LCD Conditioning (LCD-bearbetning)** och så vidare.



Display Info (Visningsinformation)

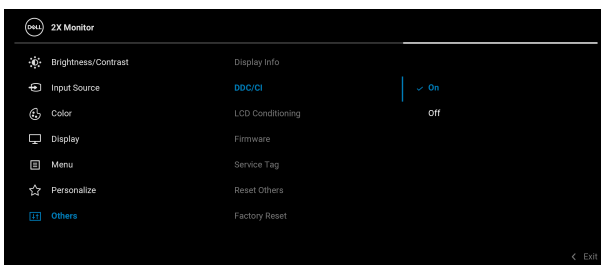
Visar bildskärmens nuvarande inställningar.



DDC/CI

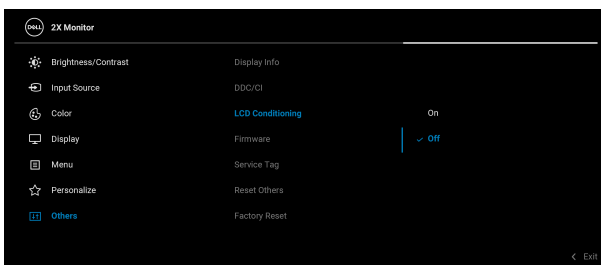
DDC/CI (Display Data Channel/Command Interface) (Skärmdatakanal/Kommandogränssnitt) låter dig justera bildskärmsinställningarna med hjälp av programvara i din dator. Du kan inaktivera denna funktion genom att välja **Off (Av)**.

Aktivera denna funktion för bästa möjliga användarupplevelse och optimal prestanda i din bildskärm.



LCD Conditioning (LCD-bearbetning)

Bidrar till att minska mindre allvarliga fall av kvardröjande bild. Programmet kan ta olika lång tid på sig att köras beroende på hur kraftigt kvardröjande bild det rör sig om. Du kan aktivera denna funktion genom att välja **On (På)**.



Firmware (Fast program)

Visar versionsnumret på det fasta programmet i din bildskärm.



**Service Tag
(Servicemärke)**

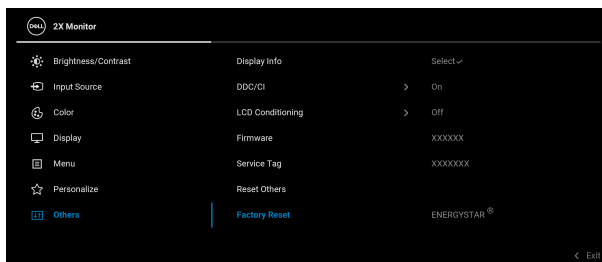
Visar servicemärket för din bildskärm. Denna sträng krävs när du kontaktar telefonsupport, kontrollerar din garantistatus, uppdaterar drivrutiner på Dells webbplats, osv.

**Reset Others
(Återställ
övriga)**

Återställer alla inställningar under menyn **Others (Övriga)** till fabriksinställningarna.

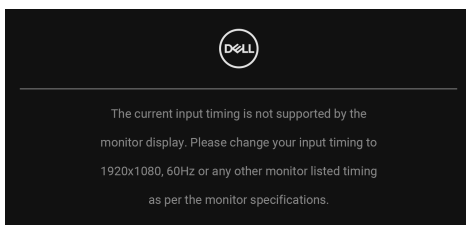
**Factory Reset
(Fabriksåter-
ställning)**

Återställer alla förvalsvärden till fabriksinställningarna. Detta är även inställningarna för ENERGY STAR®-testerna.



OSD-varningsmeddelande

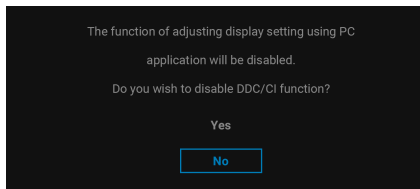
När bildskärmen inte stöder ett visst upplösningsläge visas följande meddelande:



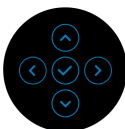
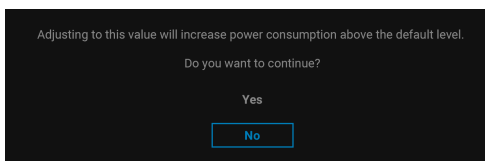
Det innebär att bildskärmen inte kan synkroniseras med signalen den tar emot från datorn. Se [Bildskärmens specifikationer](#) för information om vilka horisontella och vertikala frekvensområden som denna bildskärm kan hantera. Det rekommenderade läget är **1920 x 1080**.



Följande meddelande visas innan **DDC/CI**-funktionen inaktiveras:

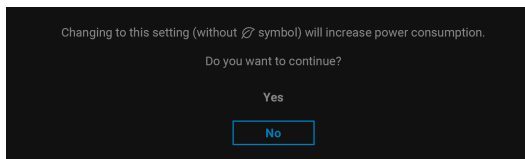


När du justerar nivån för **Brightness (Ljusstyrka)** över standardnivån första gången visas följande meddelande:



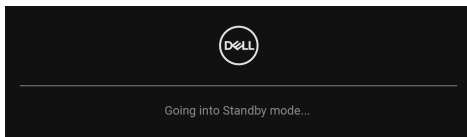
 **ANMÄRKNING: Om du väljer Yes (Ja), visas inte meddelandet nästa gång du ändrar inställningen för Brightness (Ljusstyrka).**

När du ändrar standardinställningen för energisparfunktionerna för första gången, som t.ex. **USB-C Charging ⚡ 65W (USB-C-laddning ⚡ 65 W)** eller **Other USB Charging (Annan USB-laddning)** visas följande meddelande:



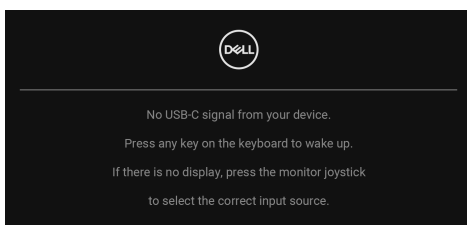
ANMÄRKNING: Om du väljer Yes (Ja) för någon av funktionerna som nämns ovan visas meddelandet inte nästa gång du ändrar inställningarna för dessa funktioner. När du utför en fabriksåterställning visas meddelandet igen.

När bildskärmen går in i Vänteläge visas följande meddelande:



Aktivera datorn och väck bildskärmen för återkomst till **OSD-meny**-menyn.

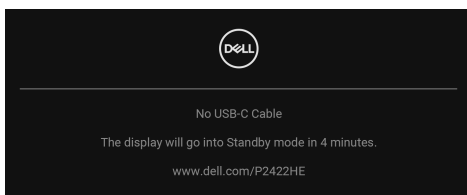
OSD-menyen fungerar enbart i normalt driftläge. Om du trycker på joysticken under Vänteläge visas följande meddelande beroende på vilken ingång som är vald:



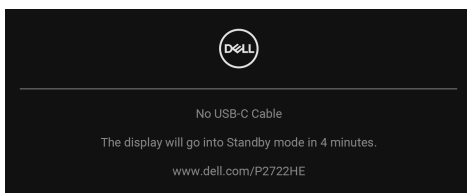
Aktivera datorn och bildskärmen för återkomst till **OSD-meny**.

ANMÄRKNING: Meddelandet kan se något olika ut beroende på vilken insignal som är ansluten.

Om antingen USB typ C, DisplayPort eller HDMI-ingången är vald och motsvarande kabel inte är ansluten visas följande meddelande:

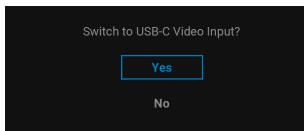


eller

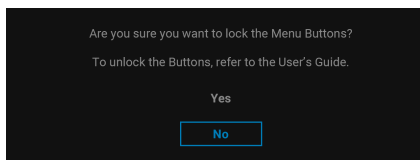


ANMÄRKNING: Meddelandet kan se något olika ut beroende på vilken insignal som är ansluten.

När bildskärmen använder DP/HDMI-inmatning och en USB typ C-kabel ansluts till en bärbar dator som stöder DP Alternativt läge, och om **Auto Select for USB-C (Välj automatiskt för USB-C)** är aktiverat, visas följande meddelande:

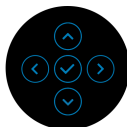
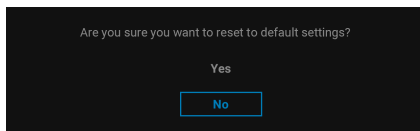


Följande meddelande visas innan funktionen **Lock (Lås)** aktiveras:

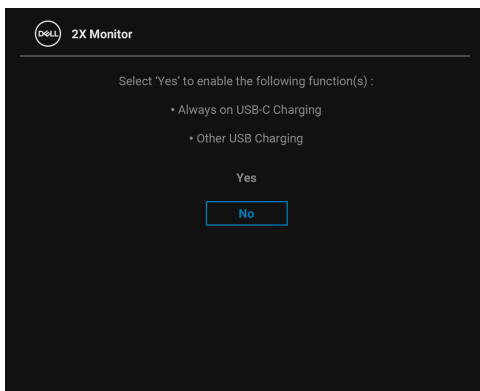


ANMÄRKNING: Meddelandet kan se något olika ut beroende på vilka inställningar som är valda.

När **Factory Reset (Fabriksåterställning)** är valt visas följande meddelande:



När **Yes (Ja)** är valt visas följande meddelande:



Se [Felsökning](#) för mer information.



Ställa in högsta möjliga upplösning

Så här ställer du in högsta möjliga upplösning för bildskärmen:

I Windows[®] 7, Windows[®] 8 och Windows[®] 8.1:

1. I Windows[®] 8 och Windows[®] 8.1 enbart väljer du panelen Skrivbordet för att växla till det klassiska Skrivbordet.
2. Högerklicka på skrivbordet och klicka på **Skärmapplösning**.
3. Klicka på listrutan **Skärmapplösning** och välj **1920 x 1080**.
4. Klicka på **OK**.

I Windows[®] 10:

1. Högerklicka på skrivbordet och klicka på **Bildskärmsinställningar**.
2. Klicka på **Avancerade skärminställningar**.
3. Klicka på listrutan **Upplösning** och välj **1920 x 1080**.
4. Klicka på **Verkställ**.

Om 1920 x 1080 inte visas som ett alternativ kanske du måste uppdatera grafikortets drivrutin. Utför en av följande procedurer beroende på vilken dator du har:

Om du har en stationär eller bärbar Dell-dator:

- Gå till <http://www.dell.com/support>, ange ditt servicemärke och ladda ner de senaste drivrutinerna till ditt grafikort.

Om du använder en dator (bärbar eller stationär) av annat märke än Dell:

- Gå till supportwebbplatsen för din dator och ladda ner de senaste drivrutinerna för grafikortet.
- Gå till webbplatsen för ditt grafikort och ladda ner de senaste drivrutinerna för grafikortet.

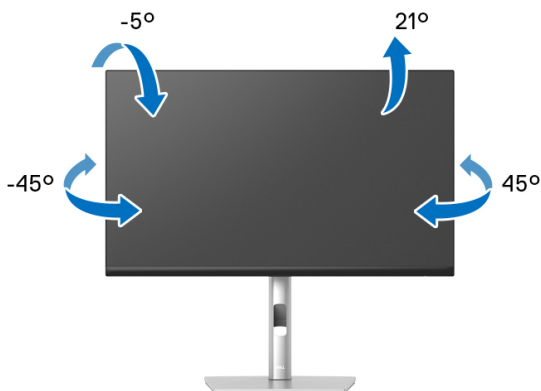


Använda lutning, svängning och vertikal förlängning

- ANMÄRKNING:** Följande anvisningar gäller endast för att fästa stativet som medföljde bildskärmen. Om du ansluter ett stativ från någon annan tillverkare ska du följa installationsanvisningarna som medföljde det stativet.

Lutning, svängning

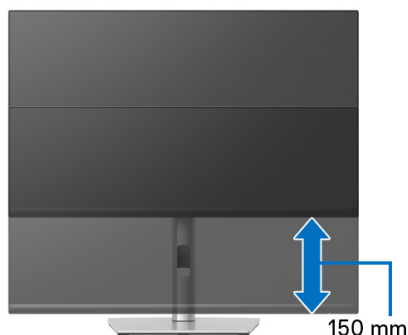
Med stativet fäst vid bildskärmen kan du luta och svänga bildskärmen till bekvämaste möjliga tittvinkel.



- ANMÄRKNING:** Stativet installeras inte på fabriken före transport.

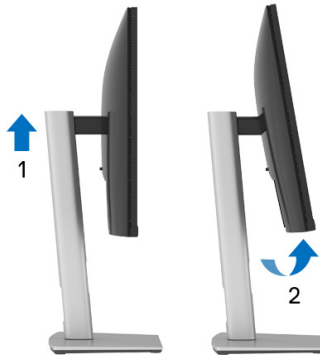
Vertikal förlängning

- ANMÄRKNING:** Stativet kan förlängas vertikalt upp till 150 mm. På bilden nedan visas hur du gör för att förlänga stativet vertikalt.



Rotera bildskärmen

Innan du roterar bildskärmen måste bildskärmen vara fullständigt förlängd i vertikalled (**Vertikal förlängning**) och fullständigt uppåtlutad så att du inte slår i bildskärmens undre kant.



Rotera medurs



Rotera moturs




- ANMÄRKNING:** För att kunna använda funktionen Skärmrotation (Liggande eller Stående vy) med din Dell-dator behöver du en uppdaterad grafikdrivrutin som inte medföljer denna bildskärm. Du hämtar grafikdrivrutinen genom att gå till www.dell.com/support och se avdelningen Nerladdning efter Grafikdrivrutiner för de senaste drivrutinsuppdateringarna.
- ANMÄRKNING:** I Stående visningsläge kan du uppleva försämrade prestanda i grafikintensiva applikationer (3D, Spel osv.).




Justera inställningarna för rotation av bildskärm i din dator

När du har roterat bildskärmen måste du slutföra proceduren nedan för att justera inställningarna för rotation av bildskärm i ditt operativsystem.

 **ANMÄRKNING: Om du använder bildskärmen med en dator från en annan tillverkare än Dell måste du gå till webbplatsen för grafikkortet eller din datortillverkares webbplats för information om att rotera "innehållet" på skärmen.**


Justera inställningarna för Rotation av bildskärm:

1. Högerklicka på skrivbordet och klicka på **Egenskaper**.
2. Klicka på fliken **Inställningar** och klicka på **Avancerat**.
3. Om du har ett grafikkort från ATI väljer du fliken **Rotation** och ställer in önskad rotation.
4. Om du har ett grafikkort från nVidia klickar du på fliken **nVidia**, och välj i vänster kolumn **NVRotate**, och välj därefter önskad rotation.
5. Om du har ett grafikkort från Intel® väljer du fliken **Intel-grafik**, klickar på **Grafikegenskaper**, väljer fliken **Rotation** och väljer därefter önskad rotation.

 **ANMÄRKNING: Om du inte ser alternativet rotation eller om det inte fungerar går du till www.dell.com/support och hämtar den senaste drivrutinen till ditt grafikkort.**



Felsökning

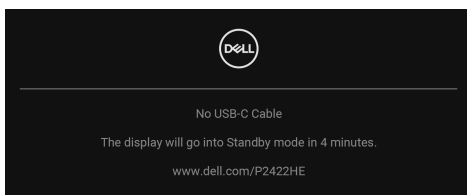
 **VARNING:** Följ **Säkerhetsanvisningar** innan du sätter igång med någon av procedurerna i det här avsnittet.

Självtest

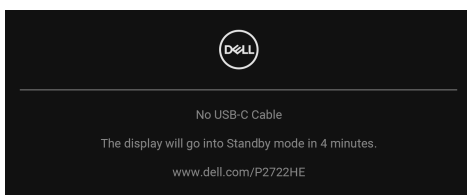
Bildskärmen har en självtestfunktion som gör det möjligt att kontrollera om den fungerar korrekt. Om bildskärmen och datorn är korrekt anslutna till varandra men skärmen trots det förblir mörk ska du köra bildskärmens självtest enligt följande anvisningar:

1. Stäng av både datorn och bildskärmen.
2. Dra ur bildkabeln från datorn.
3. Sätt på strömmen till bildskärmen.

Om bildskärmen inte känner av någon bildsignal och fungerar korrekt visas följande meddelande:



eller



 **ANMÄRKNING:** Meddelandet kan se något olika ut beroende på vilken insignal som är ansluten.

 **ANMÄRKNING:** I självtestläget fortsätter strömindikatorlampan att lysa vitt.

4. Den här rutan visas även vid normal drift av systemet om videokabeln kopplas från eller skadas.
5. Stäng av bildskärmen och koppla in bildkabeln igen. Sätt sedan på både datorn och bildskärmen.



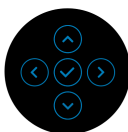
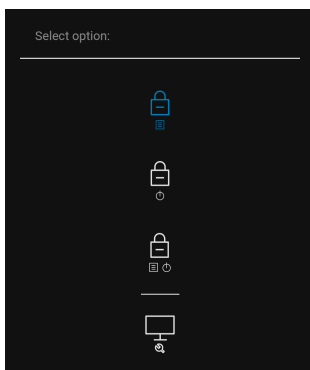
Om det fortfarande inte visas någon bild på skärmen efter föregående procedur ska du kontrollera videostyrenheten och datorn, eftersom bildskärmen fungerar korrekt.


Inbyggd diagnostik

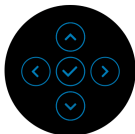
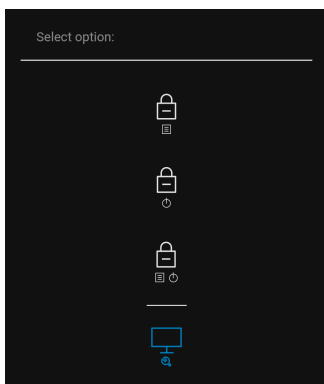
Bildskärmen har ett inbyggt diagnostikverktyg som hjälper dig avgöra om skärmavvikelsen som du upplever beror på ett problem med själva bildskärmen eller med datorn och grafikkortet.

Så här kör du det inbyggda diagnostikverktyget:

1. Försäkra dig om att skärmen är ren (inga dammpartiklar på skärmytan).
2. Rör på joysticken uppåt/nedåt/åt vänster/åt höger i cirka 4 sekunder tills en popup-meny visas.



3. Rör på joysticken för att markera diagnostikikonen  och tryck sedan på joysticken för att bekräfta. Ett grått testmönster visas.



4. Se noga efter om du upptäcker några avvikelser på skärmen.
5. Tryck på joysticken för att ändra testmönstren.
6. Upprepa steg 4 och 5 för att inspektera bildskärmen när den är röd, grön, blå, svart, vit och innehåller text.
7. Tryck på joysticken för att avsluta diagnostikprogrammet.



Vanliga problem

Följande tabell innehåller allmän information om vanliga bildskärmsproblem du kan stöta på och möjliga lösningar:

Vanliga symtom	Vad du upplever	Möjliga lösningar
Ingen bild/ strömindikatorlam pan lyser inte	Ingen bild	<ul style="list-style-type: none">• Försäkra dig om att bildkabeln mellan bildskärmen och datorn är korrekt ansluten och sitter säkert.• Bekräfta att eluttaget fungerar genom att ansluta någon annan elektrisk apparat till det.• Försäkra dig om att av/på-knappen har tryckts hela vägen in.• Försäkra dig om att korrekt ingångskälla har valts i menyn Input Source (Ingångskälla).
Ingen bild/ strömindikatorlam pan lyser	Ingen bild eller ingen ljusstyrka	<ul style="list-style-type: none">• Öka reglagen för ljusstyrka och kontrast via OSD-menyn.• Utför funktionskontrollen i bildskärmens självtest.• Kontrollera om det finns böjda eller trasiga stift i bildkabelns kontaktdon.• Kör det inbyggda diagnostikverktyget.• Försäkra dig om att korrekt ingångskälla har valts i menyn Input Source (Ingångskälla).
Bristande fokus	Hackig eller suddig bild, eller spökbild	<ul style="list-style-type: none">• Ta bort eventuella förlängningskablar för bildskärmskabeln.• Återställ bildskärmen till fabriksinställningarna.• Ändra videoupplösningen till det korrekta bildförhållandet.



Skakig/darrig videobild	Vägig bild eller fina rörelser	<ul style="list-style-type: none"> • Återställ bildskärmen till fabriksinställningarna. • Kontrollera faktorer i omgivningen. • Placera bildskärmen på ett annat ställe och testa i ett annat rum.
Bildpunkter som saknas	Fläckar på lcd-skärmen	<ul style="list-style-type: none"> • Stäng av skärmen och sätt på den igen. • En permanent avstängd bildpunkt är en naturlig defekt som kan uppstå i skärmar med lcd-teknik. • För mer information om Dells kvalitets- och pixelpolicy för bildskärmar, se Dells supportwebbplats: www.dell.com/pixelguidelines.
Ljusa delpixlar	Ljusa punkter på lcd-skärmen	<ul style="list-style-type: none"> • Stäng av skärmen och sätt på den igen. • En permanent avstängd bildpunkt är en naturlig defekt som kan uppstå i skärmar med lcd-teknik. • För mer information om Dells kvalitets- och pixelpolicy för bildskärmar, se Dells supportwebbplats på: www.dell.com/pixelguidelines.
Problem med ljusstyrkan	Ljuset i bilden är för svagt eller starkt	<ul style="list-style-type: none"> • Återställ bildskärmen till fabriksinställningarna. • Justera reglagen för ljusstyrka och kontrast via OSD-menyn.
Geometrisk förvrängning	Skärmen är felaktigt centrerad	<ul style="list-style-type: none"> • Återställ bildskärmen till fabriksinställningarna.



Horisontella/ vertikala linjer	Det finns en eller flera linjer på skärmen	<ul style="list-style-type: none"> • Återställ bildskärmen till fabriksinställningarna. • Utför bildskärmens självttest med funktionskontroll, och kontrollera om linjerna finns kvar vid självttestläge. • Kontrollera om det finns böjda eller trasiga stift i bildkabelns kontaktdon. • Kör det inbyggda diagnostikverktyget.
Synkroniseringsproble m	Skärmen är i oordning eller verkar ha revor	<ul style="list-style-type: none"> • Återställ bildskärmen till fabriksinställningarna. • Utför bildskärmens självttest med funktionskontroll, och kontrollera om skärmen fortfarande ser oordnad ut vid självttestläge. • Kontrollera om det finns böjda eller trasiga stift i bildkabelns kontaktdon. • Starta om datorn i felsäkert läge.
Säkerhetsproblem	Synlig rök eller gnistor	<ul style="list-style-type: none"> • Påbörja inte felsökning. • Kontakta Dell omedelbart.
Periodiskt återkommande problem	Bildskärmen slås av och på vid fel tillfällen	<ul style="list-style-type: none"> • Försäkra dig om att bildskärmskabeln mellan bildskärmen och datorn är korrekt ansluten och sitter säkert. • Återställ bildskärmen till fabriksinställningarna. • Utför bildskärmens självttest med funktionskontroll, och kontrollera om det periodiskt förekommande problemet kvarstår vid självttestläge.
En färg saknas	Färg saknas i bilden	<ul style="list-style-type: none"> • Utför funktionskontrollen i bildskärmens självttest. • Försäkra dig om att bildskärmskabeln mellan bildskärmen och datorn är korrekt ansluten och sitter säkert. • Kontrollera om det finns böjda eller trasiga stift i bildkabelns kontaktdon.



Fel färg	Bildens färg är felaktig	<ul style="list-style-type: none"> • Testa olika Preset Modes (Förvalslägen) i OSD-inställningsmenyn Color (Färg). Justera R/G/B-värdet i Custom Color (Anpassad färg) i OSD-inställningsmenyn Color (Färg). • Ändra Input Color Format (Inmatat färgformat) till RGB eller YCbCr/YPbPr i OSD-inställningsmenyn Color (Färg). • Kör det inbyggda diagnostikverktyget.
Kvardröjande bild från en stillbild som visats på bildskärmen under en längre tidsperiod	En svag skugga från stillbilden visas på bildskärmen	<ul style="list-style-type: none"> • Ställ in skärmen på att stänga av sig själv efter några minuter inaktiv tid. Dessa kan justeras i Windows energialternativ eller Macs energisparinställning. • Alternativt kan du använda en dynamiskt föränderlig skärmsläckare.

Produktspecifika problem

Vanliga symtom	Vad du upplever	Möjliga lösningar
Skärmbilden är för liten	Bilden är centrerad på skärmen men fyller inte hela visningsområdet	<ul style="list-style-type: none"> • Kontrollera inställningen Aspect Ratio (Bildförhållande) i OSD-inställningsmenyn Display (Visning). • Återställ bildskärmen till fabriksinställningarna.
Det går inte att justera bildskärmen med joysticken.	OSD-menyn visas inte på skärmen	<ul style="list-style-type: none"> • Stäng av bildskärmen, koppla ur strömkabeln, koppla in den igen och sätt sedan på bildskärmen. • Kontrollera om OSD-menyn är låst. Om den är det flyttar du och håller ned joysticken uppåt/nedåt/åt vänster/åt höger intryckt i 4 sekunder för att låsa upp (för mer information, se Lock (Lås)).



Ingen ingångssignal när användarkontrollerna trycks ned	Ingen bild, ledindikatorn är vit	<ul style="list-style-type: none"> • Kontrollera signalkällan. Försäkra dig om att datorn inte befinner sig i strömsparläge genom att röra på musen eller trycka på en tangent på tangentbordet. • Kontrollera att signalkabeln är korrekt ansluten. Koppla in signalkabeln igen vid behov. • Återställ datorn eller videospelaren.
Bilden fyller inte hela skärmen	Bilden fyller inte upp skärmens hela höjd eller bredd	<ul style="list-style-type: none"> • På grund av olika videoformat (bildförhållanden) hos DVD-filmer kanske bildskärmen visar i helskärmsläge. • Kör det inbyggda diagnostikverktyget.
Ingen video vid HDMI/DisplayPort/USB typ C-porten	När en dongel eller dockningsenhet är ansluten till porten visas ingen bild när kabeln dras ur/ansluts till den bärbara datorn	<ul style="list-style-type: none"> • Dra ur HDMI/DisplayPort/USB typ C-kabeln från dongeln/dockningsenheten, och anslut sedan HDMI/DisplayPort/USB typ C-kabeln till den bärbara datorn.
Ingen nätverksanslutning	Nätverksanslutningen försvinner eller kommer och går	<ul style="list-style-type: none"> • Stäng inte av bildskärmen när nätverket är anslutet.



LAN-porten fungerar inte	Problem med inställning i operativsystemet eller med kabelanslutningen	<ul style="list-style-type: none">• Säkerställ att din dator har senaste versionerna av BIOS och drivrutiner installerade.• Försäkra dig om att RealTek Gigabit Ethernet Controller är installerad i Enhetshanteraren i Windows.• Om dina BIOS-inställningar har alternativet LAN/GBE Aktiverat/ Inaktiverat ska du ställa in det på Aktiverat.• Försäkra dig om att Ethernet-kabeln är ordentligt ansluten till bildskärmen och hubben/routern/brandväggen.• Kontrollera statuslampan på Ethernetkabeln för att bekräfta anslutningen. Anslut båda ändarna av Ethernet-kabeln om lampan inte är tänd.• Stäng först av datorn och koppla ur USB typ C-kabeln och strömkabeln från bildskärmen. Sätt sedan på datorn och anslut strömkabeln och USB typ C-kabeln till bildskärmen.
--------------------------	--	--



Specifika problem med USB (universell seriebuss)

Vanliga symtom	Vad du upplever	Möjliga lösningar
USB-gränssnittet fungerar inte	USB-kringutrustning fungerar inte	<ul style="list-style-type: none">• Kontrollera att bildskärmen är på.• Koppla bort uppströmskabeln från datorn och anslut den igen.• Koppla bort och anslut USB-kringenheterna igen (nedströmskontakt donet).• Stäng av bildskärmen och sätt på den igen.• Starta om datorn.• Vissa USB-enheter som bärbara hårddiskar kräver en kraftigare strömkälla; anslut lagringsenheten direkt till datorn.
USB typ C-porten levererar ingen störförsörjning	USB-kringutrustningen går inte att ladda	<ul style="list-style-type: none">• Kontrollera att den anslutna enheten uppfyller kraven i USB-C-specifikationen. USB typ C-porten stöder USB 3.2 Gen1 och en uteffekt på 65 W.• Kontrollera att du använder den USB typ C-kabel som medföljde bildskärmen.
SuperSpeed USB 5 Gbit/s (USB 3.2 Gen1)-gränssnittet är långsamt	SuperSpeed USB 5 Gbit/s (USB 3.2 Gen1)-kringenheterna arbetar långsamt eller inte alls	<ul style="list-style-type: none">• Kontrollera att din dator är kompatibel med SuperSpeed USB 5 Gbit/s (USB 3.2 Gen1).• Vissa datorer har såväl USB 3.2 och USB 2.0 som USB 1.1-portar. Försäkra dig om att korrekt USB-port används.• Koppla bort uppströmskabeln från datorn och anslut den igen.• Koppla bort och anslut USB-kringenheterna igen (nedströmskontakt donet).• Starta om datorn.



Trådlösa USB-kringenheter slutar fungera när en USB 3.2-enhet ansluts

Trådlösa USB-kringenheter svarar långsamt eller fungerar bara när avståndet mellan dem och mottagaren minskas

- Öka avståndet mellan USB 3.2-kringenheterna och den trådlösa USB-mottagaren.
 - Placera den trådlösa USB-mottagaren så nära de trådlösa USB-kringenheterna som möjligt.
 - Använd en USB-förlängningskabel för att placera den trådlösa USB-mottagaren så långt bort som möjligt från USB 3.2-porten.
-



Bilaga

WARNING: Säkerhetsanvisningar

⚠ WARNING: Att använda styrenheter, justeringar eller procedurer som skiljer sig från de som anges i detta dokument kan medföra risk för elektriska stötar, elektrisk fara, och/eller mekanisk fara.

För mer information om säkerhetsanvisningar, se Information om säkerhet, miljö och föreskrifter (SERI).

FCC-meddelanden (endast USA) och övrig regelverksinformation

För FCC-meddelanden och annan information om efterlevnad av regelverk, se webbplatsen för efterlevnad av regelverk på www.dell.com/regulatory_compliance.

Kontakta Dell

Kunder i USA kan ringa 800-WWW-DELL (800-999-3355).

✎ ANMÄRKNING: Om du inte har en aktiv internetanslutning kan du hitta kontaktinformationen på ditt inköpskvitto, packsedel, faktura eller i Dells produktkatalog.

Dell erbjuder flera alternativ för support och service, både på nätet och per telefon. Tillgängligheten varierar beroende på land och produkt, och vissa tjänster kanske inte finns i ditt område.

- Teknisk assistans på nätet — www.dell.com/support/monitors
- Kontakta Dell — www.dell.com/contactdell

EU:s produktdatabas för energimärkning och produktinformationsblad

P2422HE: <https://eprel.ec.europa.eu/qr/549713>

P2422HE WOST: <https://eprel.ec.europa.eu/qr/562079>

P2722HE: <https://eprel.ec.europa.eu/qr/553243>

