


Dell USB-C monitor P2422HE/P2722HE

Uputstvo za korišćenje

Model: P2422HE/P2722HE
Regulatorni model: P2422HEb/P2422HEc/P2722HEt



 **NAPOMENA: NAPOMENA** označava važne informacije koje vam pomažu da na bolji način iskoristite svoj računar.

 **OPREZ: OPREZ** označava potencijalno oštećenje hardvera ili gubitak podataka ukoliko se uputstva ne prate.

 **UPOZORENJE: UPOZORENJE** označava mogućnost za oštećenje imovine, telesnu povredu ili smrt.

Copyright © 2021 Dell Inc. ili njenih podružnica. Sva prava zadržana. Dell, EMC i drugi zaštitni znaci su zaštitni znaci kompanije Dell Inc. ili njenih filijala. USB Type-C[®] i USB-C[®] su registrovani zaštitni znaci USB Implementers Forum-a. Drugi zaštitni znaci su vlasništvo odgovarajućih vlasnika.

2021 - 07

Rev. A01

Sadržaj

O vašem monitoru	6
Sadržaj pakovanja	6
Karakteristike proizvoda	7
Identifikacija delova i kontrola	9
Prednja strana	9
Zadnja strana	10
Donja strana	11
Specifikacije monitora	13
Specifikacije rezolucije	15
Podržani režimi video zapisa	15
Unapred određeni režimi prikaza	15
DP režimi prenosa više kanala (MST)	16
Električne specifikacije	16
Fizičke karakteristike	18
Ekološke karakteristike	19
Raspored pinova	20
Plug and Play mogućnost	23
Interfejs univerzalnog serijskog busa (USB)	23
SuperSpeed USB 5 Gb/s (USB3.2 Gen1)	23
USB tipa C	23
USB 3.2 konektor za preuzimanje	24
USB priključak tipa C	24
USB portovi	25
RJ45 port (strana konektora)	25
Instalacija upravljačkog programa	26
Status LED lampice RJ45 konektora	27



Kvalitet LCD monitora i politika piksela	27
Smernice za održavanje	28
Čišćenje vašeg monitora	28
Podešavanje monitora	29
Pričvršćivanje stalka	29
Povezivanje vašeg monitora	32
Povezivanje DisplayPort (DisplayPort na DisplayPort) kabla	33
Povezivanje USB kabla tipa C	33
Povezivanje HDMI kabla (opcija)	34
Povezivanje monitora za funkciju DP prenosa više kanala (MST)	34
Povezivanje monitora za funkciju USB-C prenosa više kanala (MST)	35
Povezivanje RJ45 kabla (opcija)	35
Dell dugmad za uključivanje i isključivanje Sync (DPBS)	36
Prvo povezivanje monitora za DPBS	39
Korišćenje DPBS funkcije	40
Povezivanje monitora za funkciju USB-C prenosa više kanala (MST)	42
Povezivanje monitora za USB-C	43
Organizovanje kablova	45
Uklanjanje stalka monitora	45
VESA zidna montaža (opcionalno)	46
Rukovanje monitorom	47
Uključite monitor	47
Korišćenje kontrola džojstika	47
Korišćenje menija prikaza na ekranu (OSD)	48
Pristupanje pokretanju menija	48
Korišćenje tastera za navigaciju	49
Pristupanje meniju sistema	50
OSD poruke upozorenja	61





Podešavanje maksimalne rezolucije	66
Korišćenje naginjanja, okretanja i vertikalnog proširenja	67
Naginjanje, okretanje	67
Vertikalno proširenje	67
Rotiranje monitora	68
Zarotirajte u smeru kretanja kazaljki na satu	68
Zarotirajte u smeru suprotnom smeru kretanja kazaljki na satu	69
Podešavanje postavki rotacije ekrana vašeg sistema	70
Rešavanje problema	71
Samotestiranje	71
Ugrađena dijagnostika	72
Uobičajeni problemi	74
Problemi specifični za proizvod	78
Problemi specifični za univerzalni serijski bus (USB)	80
Dodatak	82
FCC obaveštenja (samo SAD) i druge regulatorne informacije	82
Kontaktirajte Dell	82
EU baza podataka proizvoda za energetska oznaku i list sa informacijama o proizvodu	82

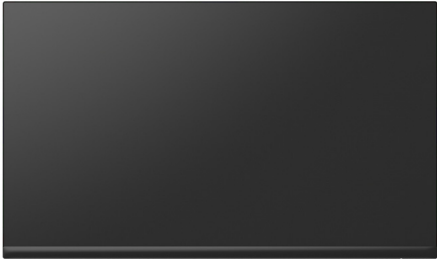




O vašem monitoru

Sadržaj pakovanja

Vaš monitor se isporučuje sa komponentama prikazanim u tabeli u nastavku. Ako bilo koja komponenta nedostaje, kontaktirajte Dell tehničku podršku. Za više informacija, pogledajte [Kontaktirajte Dell](#).

-  **NAPOMENA: Neke stavke mogu biti opcionalne i možda se ne isporučuju uz vaš monitor. Neke funkcije možda neće biti dostupne u određenim zemljama.**
-  **NAPOMENA: Ako postavljate stalak koji ste kupili na bilo kom drugom mestu, pratite uputstva za podešavanje koje ste dobili uz stalak.**

	Displej
	Držać stalka
	Postolje stalka



	<p>Kabl za napajanje (varira u zavisnosti od zemlje)</p>
	<p>Kabl DisplayPort na DisplayPort (1,8 metara)</p>
	<p>USB kabl tipa C (1,8 metara)</p>
	<p>Kablovska vezica</p>
	<ul style="list-style-type: none"> • Vodič za brzo podešavanje • Bezbednosne, regulativne i informacije o zaštiti životne sredine

Karakteristike proizvoda

Dell P2422HE/P2722HE karakteriše tehnologija aktivne matrice, tankoslojnih tranzistora (TFT), displeja sa tečnim kristalima (LCD) i LED pozadinskog osvetljenja. Funkcije monitora uključuju:

- **P2422HE:** Oblast prikaza od 60,47 cm (23,80 inča) (po dijagonali). Rezolucija od 1920 x 1080 (16:9) rezolucija, sa podrškom preko celog ekrana za manje rezolucije.
- **P2722HE:** Oblast prikaza od 68,60 cm (27 inča) (po dijagonali). Rezolucija od 1920 x 1080 (16:9) rezolucija, sa podrškom preko celog ekrana za manje rezolucije.
- Širok ugao gledanja koji omogućava gledanje iz sedećeg ili stajaćeg položaja.



- Opseg boja sRGB 99%.
- Digitalno povezivanje sa DisplayPort, USB tipa C i HDMI priključcima.
- Jedan USB priključak tipa C za snabdevanje kompatibilnog notebook računara napajanjem (PD 65 W) prilikom primanja video signala i signala za prenos podataka.
- Mogućnosti podešavanja koje obuhvataju naginjanje, okretanje, podizanje i rotiranje.
- Ultra tanka maska smanjuje međuprostor između maski prilikom korišćenja više monitora, omogućavajući jednostavnije postavljanje sa elegantnim iskustvom gledanja.
- Prenosivi stalak i Video Electronics Standards Association (VESA™) montažni otvori od 100 mm za fleksibilna rešenja montaže.
- Opremljen sa 1 USB portom za otpremanje tipa C i 4 SuperSpeed USB 5 Gb/s (USB 3.2 Gen1) porta preuzimanje tipa A.
- USB-C i RJ45 portovi omogućavaju iskustvo mrežnog povezivanja preko jednog kabla.
- Plug and play mogućnost ukoliko je podržava vaš sistem.
- Prilagođavanja prikaza na ekranu (OSD) za jednostavnost podešavanja i optimizaciju ekrana.
- Zaključavanje dugmeta za uključivanje i isključivanje i dugmadi džojstika.
- Otvor sa bezbednosnim zaključavanjem.
- Zaključavanje stalka.
- $\leq 0,3$ W u režimu pripravnosti.
- Optimizujte ugodnost za oči sa ekranom bez treperenja i funkcijom smanjenog plavog svetla.
- Monitor koristi panel sa slabim plavim svetlom i usklađen je sa TÜV Rheinland (hardversko rešenje) za fabričko resetovanje/režim sa podrazumevanim postavkama (**Preset mode (Unapred određeni režimi): Standard (Standardno)**).

⚠ UPOZORENJE: Mogući dugotrajni efekti emisije plavog svetla sa monitora mogu da izazovu oštećenje očiju, uključujući zamor očiju, digitalno naprezanje očiju i tako dalje. Funkcija ComfortView Plus je dizajnirana da smanji količinu plavog svetla emitovanog sa monitora da bi optimizovala prijetnost za oči.



Identifikacija delova i kontrola

Prednja strana



Oznaka	Opis
1	LED indikator napajanja Belo svetlo označava da je monitor uključen i da normalno funkcioniše. Trepćuće belo svetlo označava da je monitor u Režim pripravnosti.



Zadnja strana

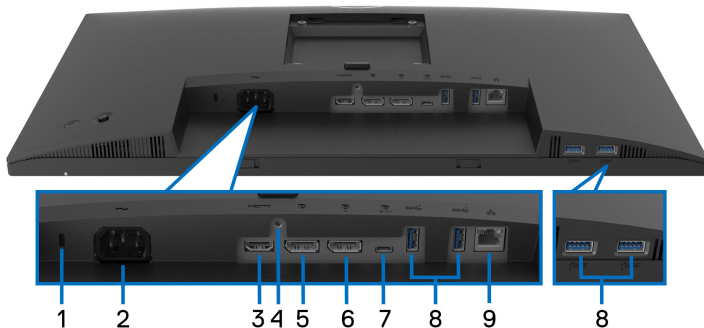


Zadnja strana sa stalkom monitora

Oznaka	Opis	Upotreba
1	VESA montažni otvori (100 mm x 100 mm - iza pričvršćenog VESA poklopca)	Montirajte monitor na zid korišćenjem kompleta za zidnu montažu koji je kompatibilan sa VESA (100 mm x 100 mm).
2	Regulatorna nalepnica	Navodi regulatorna odobrenja.
3	Dugme za oslobađanje stalka	Oslobađa stalak od monitora.
4	Bar kod, serijski broj i nalepnica sa servisnom oznakom	Pogledajte ovu nalepnicu ukoliko morate da kontaktirate Dell za tehničku podršku.
5	Dugme za uključivanje i isključivanje	Za uključivanje ili isključivanje monitora.
6	Džojstik	Koristi se za kontrolu OSD menija. (Za više informacija, pogledajte Rukovanje monitorom)
7	Otvor za organizovanje kablova	Koristite ga da organizujete kablove tako što ćete ih gurnuti kroz otvor.



Donja strana



Donja strana bez stalka monitora

Oznaka	Opis	Upotreba
1	Otvor za bezbednosno zaključavanje	Osigurava monitor bezbednosnim zaključavanjem (bezbednosno zaključavanje nije uključeno).
2	Konektor za napajanje	Povežite kabl za napajanje (isporučuje se sa monitorom).
3	HDMI port	Povežite svoj računar pomoću HDMI kabla.
4	Zaključavanje stalka	Za zaključavanje stalka na monitor korišćenjem M3 x 6 mm zavrtnja (zavrtnji nisu uključeni).
5	DisplayPort (ulaz)	Povežite svoj računar pomoću DisplayPort kabla (isporučuje se uz monitor).
6	DisplayPort (izlaz)	DisplayPort izlaz za monitor sa opcijom MST (prenos više kanala). Da biste omogućili MST, pogledajte Povezivanje monitora za funkciju DP prenosa više kanala (MST) . NAPOMENA: Uklonite gumeni čep kada koristite DisplayPort izlazni konektor.



7	USB port za otpremanje tipa C	<p>Povežite USB kabl tipa C, koji je isporučen uz monitor, na računar. Ovaj port podržava USB strujno napajanje, podatke i DisplayPort video signal. SuperSpeed USB 5 Gb/s (USB 3.2 Gen1) port tipa C podržava Alternativni režim DP1.2 sa maksimalnom rezolucijom od 1920 x 1080 na 60 Hz, PD 20 V/3,25 A, 15 V/3 A, 9 V/3 A, 5 V/3 A.</p> <p>NAPOMENA: USB tipa C nije podržan na verzijama operativnog sistema Windows pre verzije Windows 10.</p>
8	SuperSpeed USB 5 Gb/s (USB 3.2 Gen1) tip-A port za preuzimanje (4)	<p>Povežite USB uređaj.*</p> <p>NAPOMENA: Da biste koristili ove portove, morate da povežete USB kabl tipa C (isporučuje se uz monitor) na USB port za otpremanje tipa C na monitoru i na vašem računaru.</p>
9	RJ45 port	<p>Povežite se sa Internetom. Nakon povezivanja USB kabla tipa C (koji je isporučen uz monitor) između računara i monitora, možete da surfujete po internetu samo preko RJ45.</p>

*Da biste izbegli smetnje signala kada je bežični USB uređaj povezan na USB port za preuzimanje, NE preporučuje se da povežete bilo koji drugi USB uređaj na susedni port/susedne portove.



Specifikacije monitora

Model	P2422HE	P2722HE
Tip ekrana	Aktivna matrica - TFT LCD	
Tehnologija panela	IPS (In-Plane Switching) tehnologija	
Odnos širina/visina	16:9	
Vidljiva slika		
Dijagonala	604,70 mm (23,80 in)	686 mm (27 in)
Širina (aktivno područje)	527,04 mm (20,75 in)	597,89 mm (23,54 in)
Visina (aktivno područje)	296,46 mm (11,67 in)	336,31 mm (13,24 in)
Ukupno područje	156246,27 mm ² (242,15 in ²)	201076,38 mm ² (311,67 in ²)
Dubina piksela	0,2745 mm x 0,2745 mm	0,3114 mm x 0,3114 mm
Piksela po inču (PPI)	93	82
Ugao gledanja	178° (vertikalno) tipično 178° (horizontalno) tipično	
Osvetljenost	250 cd/m ² (tipično)	300 cd/m ² (tipično)
Kontrastni odnos	1000 prema 1 (tipično)	
Premaz ekrana za prikaz	Zaštita od reflektovane svetlosti prednjeg polarizatora (3H), tvrdi premaz	
Opseg boja	sRGB 99% (tipično)	
Pozadinsko osvetljenje	Sa sistemom LED osvetljenja ivica	
Vreme odziva	5 ms (Brzi režim) 8 ms (Normalan režim)	
Dubina boja	16,7 miliona boja (8 bitova)	



Povezivanje	<ul style="list-style-type: none"> • 1 x HDMI port verzije 1.4 (HDCP 1.4) • 1 x DisplayPort verzije 1.2 (HDCP 1.4) • 1 x DisplayPort (izlaz) sa MST (HDCP 1.4) • 1 x USB port za otpremanje tipa C (alternativni režim sa DisplayPort 1.2, strujnim napajanjem PD do 65 W)* • 4 x SuperSpeed USB 5 Gb/s (USB 3.2 Gen1) port za preuzimanje • 1 x RJ45 port 	
Širina okvira (od ivice monitora do aktivnog područja)	5,38 mm (gore)	5,99 mm (gore)
	5,38 mm (levo/desno)	6,01 mm (levo/desno)
	16,66 mm (dole)	17,29 mm (dole)
Podesivost		
Stalak podesive visine	150 mm	
Nagib	-5° do 21°	
Zakretanje	-45° do 45°	
Okretanje	-90° do 90°	
Organizovanje kablova	Da	
Kompatibilnost aplikacije Dell Display Manager	Jednostavno uređivanje i druge ključne karakteristike	
Bezbednost	Otvor za bezbednosno zaključavanje (kabl za zaključavanje se prodaje posebno)	

*DisplayPort i USB tip C (alternativni režim sa DisplayPort 1.2): HBR2 je podržan.



Specifikacije rezolucije

Model	P2422HE/P2722HE
Opseg horizontalnog skeniranja	30 do 83 kHz
Opseg vertikalnog skeniranja	56 do 76 Hz (automatski)
Maksimalna unapred određena rezolucija	1920 x 1080 @ 60 Hz

Podržani režimi video zapisa

Model	P2422HE/P2722HE
Mogućnosti prikazivanja video zapisa (HDMI, DisplayPort i USB tipa C, naizmenični režim)	480p, 576p, 720p, 1080i, 1080p

Unapred određeni režimi prikaza

Režim prikaza	Horizontalna frekvencija (kHz)	Vertikalna frekvencija (Hz)	Nominalna frekvencija piksela (MHz)	Polaritet sinhronizacije (horizontalni/vertikalni)
720 x 400	31,50	70,10	28,30	-/+
640 x 480	31,50	59,90	25,20	-/-
640 x 480	37,50	75,00	31,50	-/-
800 x 600	37,90	60,30	40,00	+/+
800 x 600	46,90	75,00	49,50	+/+
1024 x 768	48,40	60,00	65,00	-/-
1024 x 768	60,00	75,00	78,80	+/+
1152 x 864	67,50	75,00	108,00	+/+
1280 x 720	45,00	59,90	74,25	-/+
1280 x 720	56,50	74,80	95,75	-/+
1280 x 1024	64,00	60,00	108,00	+/+



1280 x 1024	80,00	75,00	135,00	+/+
1600 x 900-R	60,00	60,00	108,00	+/+
1920 x 1080	67,50	60,00	148,50	+/+

DP režimi prenosa više kanala (MST)

Monitor MST izvora	Maksimalan broj spoljašnjih monitora koji se može podržati
1920 x 1080 @ 60 Hz	<ul style="list-style-type: none"> • 1 (preko USB ulaza tipa C) • 3 (preko DisplayPort ulaza)

 **NAPOMENA: Maksimalna podržana eksterna rezolucija monitora je samo 1920 x 1080 60 Hz.**

Električne specifikacije

Model	P2422HE	P2722HE
Ulazni video signali	<ul style="list-style-type: none"> • HDMI 1.4/DisplayPort 1.2*, 600 mV za svaku diferencijalnu liniju, ulazna impedansa od 100 ohm po diferencijalnom paru • Podrška za ulazni signal na USB-C (sa naizmeničnim režimom) 	
AC ulazni napon/frekvencija/struja	100 VAC do 240 VAC / 50 Hz ili 60 Hz ± 3 Hz / 1,50 A (tipično)	100 VAC do 240 VAC / 50 Hz ili 60 Hz ± 3 Hz / 1,70 A (tipično)
Vršna indukovana struja	<ul style="list-style-type: none"> • 120 V: 40 A (maks.) pri 0°C (hladan start) • 240 V: 80 A (maks.) pri 0°C (hladan start) 	



Potrošnja struje	<ul style="list-style-type: none"> • 0,2 W (režim Isključeno)¹ • 0,3 W (režim pripravnosti)¹ • 14,5 W (režim Uključeno)¹ • 118 W (maks.)² • 14,79 W (Pon)³ • 48,02 kWh (TEC)³ 	<ul style="list-style-type: none"> • 0,20 W (režim Isključeno)¹ • 0,20 W (režim pripravnosti)¹ • 17,1 W (režim Uključeno)¹ • 132 W (maks.)² • 16,99 W (Pon)³ • 54,6 kWh (TEC)³
------------------	---	--

*HBR2/DisplayPort 1.2 je podržan.

¹ Kao što je definisano u EU 2019/2021 i EU 2019/2013.

² Podešavanje maks. osvetljenja i kontrasti sa maksimalnim strujnim opterećenjem na svim USB portovima.

³ Pon: Potrošnja energije režima Uključeno, kao što je definisano u Energy Star 8.0 verziji.

TEC: Ukupna potrošnja energije u kWh, kao što je definisano u Energy Star 8.0 verziji.

Ovaj dokument može se koristiti samo u informativne svrhe i odražava rad u laboratorijskim uslovima. Vaš proizvod može da radi drugačije, u zavisnosti od softvera, komponenti i perifernih uređaja koje ste naručili i neće imati obavezu da ažurira takve informacije.

Shodno tome, korisnik ne treba da se oslanja na ove informacije prilikom donošenja odluka o električnim tolerancijama ili drugim stvarima. Nema izričitih ili podrazumevanih garancija u pogledu tačnosti i potpunosti.



NAPOMENA: Ovaj monitor je sertifikovan kao ENERGY STAR.

Ovaj proizvod je kvalifikovan za ENERGY STAR u podrazumevanim fabričkim podešavanjima koja se mogu vratiti funkcijom „Factory Reset“ (Fabričko resetovanje) na OSD meniju. Menjanje podrazumevanih fabričkih podešavanja ili omogućavanje drugih opcija može da poveća potrošnju energije koja može da prekorači specificiranu ENERGY STAR granicu.



Fizičke karakteristike

Model	P2422HE	P2722HE
Tip signalnog kabela	<ul style="list-style-type: none"> • Digitalni: DisplayPort, 20-pinski • Digitalni: HDMI, 19-pinski (kabl nije uključen) • Univerzalni serijski bus: Tip C, 24-pinski 	
<p>NAPOMENA: Dell monitori su projektovani za optimalan rad sa video kablovima koji su isporučeni uz vaš monitor. Pošto Dell ne može da kontroliše razne dobavljače kablova na tržištu, tip materijala, konektore i procese koji su korišćeni u proizvodnji tih kablova, Dell ne garantuje video performanse za kablove koji nisu isporučeni uz vaš Dell monitor.</p>		
Dimenzije (sa stalkom)		
Visina (produžen)	496,11 mm (19,53 in)	534,15 mm (21,03 in)
Visina (skraćén)	364,00 mm (14,33 in)	384,15 mm (15,12 in)
Širina	537,80 mm (21,17 in)	609,90 mm (24,01 in)
Dubina	179,57 mm (7,07 in)	190,10 mm (7,48 in)
Dimenzije (bez stalka)		
Visina	318,50 mm (12,54 in)	359,60 mm (14,16 in)
Širina	537,80 mm (21,17 in)	609,90 mm (24,01 in)
Dubina	52,15 mm (2,05 in)	52,15 mm (2,05 in)
Dimenzije stalka		
Visina (produžen)	410,80 mm (16,17 in)	428,30 mm (16,86 in)
Visina (skraćén)	364,00 mm (14,33 in)	381,50 mm (15,02 in)
Širina	245,00 mm (9,65 in)	268,00 mm (10,55 in)
Dubina	179,57 mm (7,07 in)	190,10 mm (7,48 in)
Osnova	245,00 x 173,00 mm (9,65 in x 6,81 in)	268,00 x 185,00 mm (10,55 in x 7,28 in)
Težina		
Težina sa ambalažom	8,38 kg (18,47 lb)	9,62 kg (21,21 lb)
Težina sa sklopom stalka i kablovima	6,00 kg (13,23 lb)	7,14 kg (15,74 lb)



Težina bez sklopa stalka (za opciju zidne montaže ili VESA montaže - bez kablova)	3,81 kg (8,40 lb)	4,92 kg (10,85 lb)
Težina sklopa stalka	1,76 kg (3,88 lb)	1,89 kg (4,17 lb)

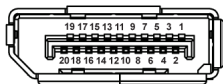
Ekološke karakteristike

Model	P2422HE	P2722HE
Usklađeni standardi		
<ul style="list-style-type: none"> • Monitor sa ENERGY STAR sertifikatom • EPEAT registrovan gde je primenljivo. EPEAT registracija se razlikuje prema zemlji. Pogledajte www.epeat.net za status registracije po državi. • Usklađenost sa RoHS direktivom • TCO i TCO Edge sertifikovani monitori • Monitor ne sadrži BFR/PVC (izuzimajući spoljašnje kablove) • Staklo bez sadržaja arsena i bez žive samo za panel 		
Temperatura		
Radna	0°C do 40°C (32°F do 104°F)	
Ne-radna	<ul style="list-style-type: none"> • Memorija: -20°C do 60°C (-4°F do 140°F) • Isporuka: -20°C do 60°C (-4°F do 140°F) 	
Vlažnost		
Radna	10% do 80% (bez kondenzacije)	
Ne-radna	<ul style="list-style-type: none"> • Memorija: 5% do 90% (bez kondenzacije) • Isporuka: 5% do 90% (bez kondenzacije) 	
Visina		
Radna	5.000 m (16.404 ft) (maksimalno)	
Ne-radna	12.192 m (40.000 ft) (maksimalno)	
Rasipanje toplote	<ul style="list-style-type: none"> • 403,56 BTU/sat (maksimalno) • 49,59 BTU/sat (tipično) 	<ul style="list-style-type: none"> • 451,44 BTU/sat (maksimalno) • 58,48 BTU/sat (tipično)



Raspored pinova

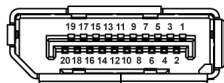
DisplayPort konektor (ulaz)



Broj pina	20-pinska strana povezanog signalnog kabela
1	ML3 (n)
2	GND
3	ML3 (p)
4	ML2 (n)
5	GND
6	ML2 (p)
7	ML1 (n)
8	GND
9	ML1 (p)
10	ML0 (n)
11	GND
12	ML0 (p)
13	GND
14	GND
15	AUX (p)
16	GND
17	AUX (n)
18	Detektovano je priključivanje tokom rada
19	Re-PWR
20	+3,3 V DP_PWR



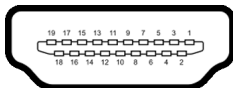
DisplayPort konektor (izlaz)



Broj pina	20-pinska strana povezanog signalnog kabla
1	ML0 (p)
2	GND
3	ML0 (n)
4	ML1 (p)
5	GND
6	ML1 (n)
7	ML2 (p)
8	GND
9	ML2 (n)
10	ML3 (p)
11	GND
12	ML3 (n)
13	CONFIG1
14	CONFIG2
15	AUX CH (p)
16	GND
17	AUX CH (n)
18	Detektovano je priključivanje tokom rada
19	Vrati
20	DP_PWR



HDMI konektor



Broj pina	19-pinska strana povezanog signalnog kabloa
1	TMDS DATA 2+
2	TMDS DATA 2 SHIELD
3	TMDS DATA 2-
4	TMDS DATA 1+
5	TMDS DATA 1 SHIELD
6	TMDS DATA 1-
7	TMDS DATA 0+
8	TMDS DATA 0 SHIELD
9	TMDS DATA 0-
10	TMDS CLOCK+
11	TMDS CLOCK SHIELD
12	TMDS CLOCK-
13	CEC
14	Rezervisano (nije povezan na uređaju)
15	DDC CLOCK (SCL)
16	DDC DATA (SDA)
17	DDC/CEC uzemljenje
18	+5 V NAPAJANJE
19	DETEKTOVANO JE PRIKLJUČIVANJE TOKOM RADA



Plug and Play mogućnost

Možete da instalirate monitor u bilo kom sistemu koji je kompatibilan sa Plug and Play mogućnošću. Monitor automatski obezbeđuje računarskom sistemu svoj EDID (Extended Display Identification Data) korišćenjem protokola kanala za prikaz podataka (DDC) tako da sistem može sam da se konfiguriše i optimizuje podešavanja monitora. Većina instalacija monitora je automatska; možete izabrati različita podešavanja po želji. Za više informacija o promeni podešavanja monitora, pogledajte [Rukovanje monitorom](#).

Interfejs univerzalnog serijskog busa (USB)

Ovaj odeljak vam pruža informacije o USB portovima koji su dostupni na monitoru.

SuperSpeed USB 5 Gb/s (USB3.2 Gen1)

Brzina prenosa	Brzina protoka podataka	Podržana maksimalna snaga (svaki port)
SuperSpeed	5 Gb/s	4,5 W
Velika brzina	480 Mb/s	4,5 W
Puna brzina	12 Mb/s	4,5 W

USB tipa C

USB tipa C	Opis
Video	DisplayPort 1.2*
Podaci	SuperSpeed USB 5 Gb/s (USB 3.2 Gen1)
Napajanje (PD)	Do 65 W

*HBR2 je podržan.

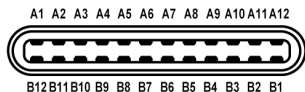


USB 3.2 konektor za preuzimanje



Broj pina	9-pinska strana konektora
1	VCC
2	D-
3	D+
4	GND
5	SSRX-
6	SSRX+
7	GND
8	SSTX-
9	SSTX+

USB priključak tipa C



Broj pina	Naziv signala	Broj pina	Naziv signala
A1	GND	B1	GND
A2	TX1+	B2	TX2+
A3	TX1-	B3	TX2-
A4	VBUS	B4	VBUS
A5	CC1	B5	CC2
A6	D+	B6	D+
A7	D-	B7	D-
A8	SBU1	B8	SBU2
A9	VBUS	B9	VBUS



A10	RX2-	B10	RX1-
A11	RX2+	B11	RX1+
A12	GND	B12	GND

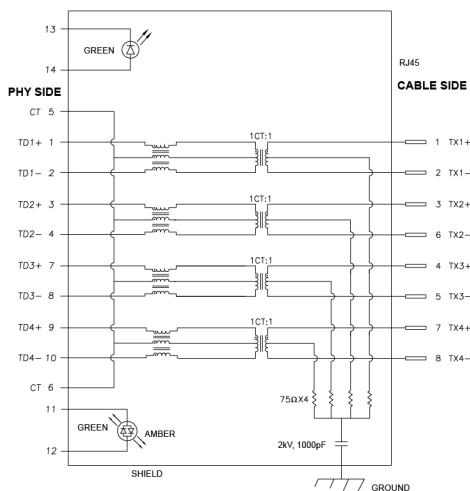
USB portovi

- 1 USB tipa C za otpremanje - dole
- 4 SuperSpeed USB 5 Gb/s (USB 3.2 Gen1) tipa A za preuzimanje - dole

NAPOMENA: SuperSpeed USB 5 Gb/s (USB 3.2 Gen1) funkcija zahteva SuperSpeed USB 5 Gb/s (USB 3.2 Gen1) kompatibilan računar.

NAPOMENA: USB portovi na monitoru rade samo kada je monitor uključen ili se nalazi u režimu pripravnosti. Ukoliko isključite monitor i ponovo ga uključite, priključenim periferijskim uređajima će biti potrebno nekoliko sekundi da povrate normalnu funkcionalnost.

RJ45 port (strana konektora)



Broj pina	Signal
1	TD1 +
2	TD1 -
3	TD2 +




4	TD2 -
5	CT
6	CT
7	TD3 +
8	TD3 -
9	TD4 +
10	TD4 -
11	ZELENA_NARANDŽASTA
12	ZELENA_NARANDŽASTA
13	ZELENA
14	ZELENA

Instalacija upravljačkog programa

Instalirajte upravljački program za USB GBE Ethernet kontroler koji je dostupan za vaš sistem. On je na raspolaganju za preuzimanje na www.dell.com/support u delu „Upravljački programi i preuzimanja”.

Mrežna brzina protoka podataka (RJ45) preko USB-C maks. brzine je 1000 Mb/s.

 **NAPOMENA: Ovaj LAN port je kompatibilan sa 1000Base-T IEEE 802.3az, podržava prelaz preko Mac adrese (štampanu na nalepnici modela) (MAPT), buđenje na LAN mreži (WOL) iz režima pripravnosti (samo S3) i funkciju UEFI* PXE Boot [UEFI PXE Boot nije podržan na Dell Desktop PC računarima (osim za OptiPlex 7090/3090 Ultra Desktop)], ove 3 funkcije zavise od postavki BIOS-a i verzije operativnog sistema. Funkcija se može razlikovati kod PC računara koji nisu Dell.**

*UEFI označava Unified Extensible Firmware Interface.



Status LED lampice RJ45 konektora



Oznaka	LED	Boja	Opis
1	Leva LED lampica	Zelena	Indikator veze/aktivnosti: <ul style="list-style-type: none">• Treperenje - Aktivnost na portu.• Uključena zelena - Veza je uspostavljena.• Isključena - Veza nije uspostavljena.
2	Desna LED lampica	Narandžasta ili zelena	Indikator brzine: <ul style="list-style-type: none">• Uključena narandžasta - 1000 Mb/s• Uključena zelena - 100 Mb/s• Isključena - 10 Mb/s

 **NAPOMENA: RJ45 kabl nije standardna dodatna oprema.**

Kvalitet LCD monitora i politika piksela

Tokom procesa proizvodnje LCD monitora, nije neuobičajeno da jedan ili više piksela postanu fiksirani u neizmenjenom stanju koje se teško uočava i ne utiče na kvalitet ili upotrebljivost displeja. Za više informacija o kvalitetu Dell monitora i politici piksela, pogledajte www.dell.com/pixelguidelines.



Smernice za održavanje

Čišćenje vašeg monitora

 **OPREZ: Pročitajte i pratite [Bezbednosna uputstva](#) pre čišćenja monitora.**

 **UPOZORENJE: Pre čišćenja monitora, izvucite kabl za napajanje monitora iz električne utičnice.**



Za najbolje prakse, pratite uputstva na listi u nastavku dok raspakujete, čistite ili rukujete svojim monitorom:

- Da biste očistili svoj antistatički ekran, lagano navlažite meku, čistu krpu vodom. Ako je moguće, koristite specijalnu maramicu za čišćenje ekrana ili rastvor pogodan za antistatički premaz. Nemojte koristiti benzen, razređivač, amonijak, abrazivna sredstva za čišćenje ili komprimovani vazduh.
- Za čišćenje monitora koristite blago navlaženu, toplu krpu. Izbegavajte korišćenje deterdženta bilo koje vrste pošto neki deterdženti ostavljaju mlečno beli sloj na monitoru.
- Ukoliko primetite beli prah kada raspakujete monitor, izbrišite ga krpom.
- Pažljivo rukujte monitorom pošto monitor tamnije boje može da se izgrebe i da se na njemu pojave bele ogrebotine, što je ređi slučaj sa monitorom svetlijih boja.
- Da biste zadržali najbolji kvalitet slike na vašem monitoru, koristite dinamički promenljiv čuvar ekrana i isključite monitor kada se ne koristi.



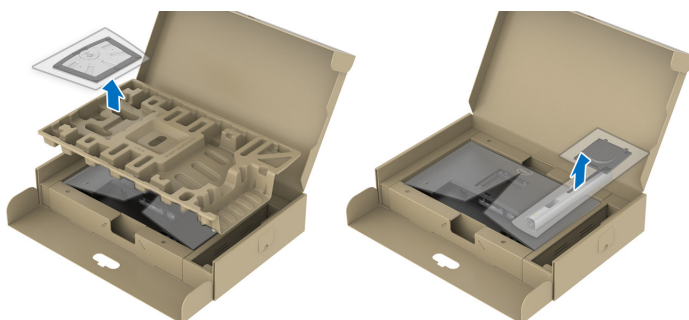
Podešavanje monitora

Pričvršćivanje stalka

-  **NAPOMENA:** Stalac nije montiran u fabrici prilikom isporučivanja.
-  **NAPOMENA:** Sledeća uputstva mogu da se primene za postavljanje stalka isporučenog uz monitor. Ako postavljate stalac koji ste kupili na bilo kom drugom mestu, pratite uputstva za podešavanje koje ste dobili uz stalac.

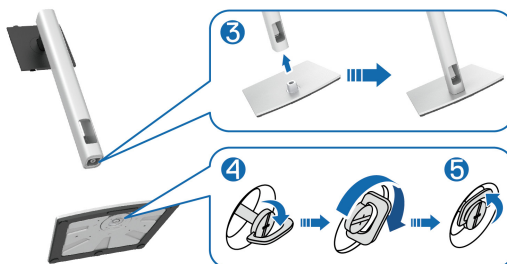
Za pričvršćivanje stalka monitora:

1. Pratite uputstva na kartonskim preklapima za skidanje stalka sa jastučića koji ga učvršćava.
2. Uklonite postolje stalka i držač stalka iz folije.



-  **NAPOMENA:** Grafika se koristi samo u svrhe ilustracije. Izgled ambalažne folije može da se razlikuje.

3. Umetnite krakove osnove stalka u otvor stalka do kraja.
4. Podignite ručicu sa zavrtnjem i okrenite zavrtnj u smeru kretanja kazaljki na satu.
5. Nakon što potpuno zategnete zavrtnj, preklopite ručicu sa zavrtnjem tako da potpuno uđe u otvor.



6. Podignite poklopac, kao što je prikazano, da biste pristupili VESA području za sastavljanje stalka.

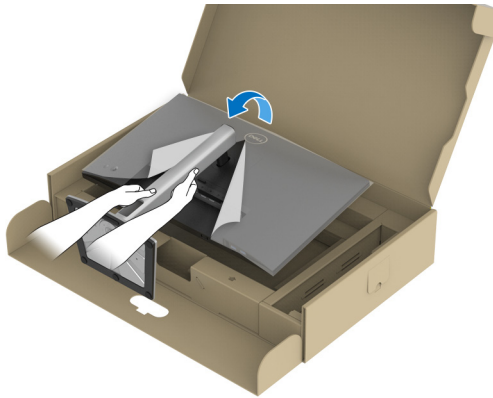


NAPOMENA: Pre nego što pričvrstite sklop stalka na monitor, pobrinite se da je preklop prednje ploče otvoren tako da ima prostora za montažu.

7. Pričvrstite sklop stalka na monitor.
 - a. Postavite dva kraka u gornjem delu stalka na žleb na poleđini monitora.
 - b. Pritisnite stalak nadole dok se ne uglavi na mesto.

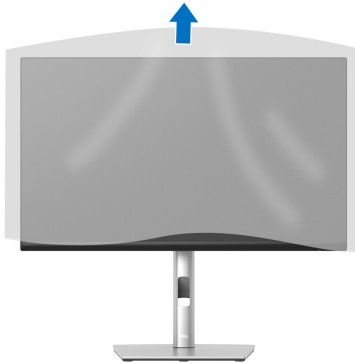


8. Uхватite držač stalka i pažljivo podignite monitor, a zatim ga stavite na ravnu površinu.



NAPOMENA: Pažljivo podignite monitor da biste sprečili da isklizne ili padne.

9. Skinite poklopac sa monitora.



Povezivanje vašeg monitora

! **UPOZORENJE:** Pre nego što započnete procedure u ovom odeljku, pratite [Bezbednosna uputstva](#).

✎ **NAPOMENA:** Dell monitori su dizajnirani za optimalan rad sa inoks kablovima koje isporučuje kompanija Dell. Dell ne garantuje video kvalitet i performanse kada se koriste kablovi koje nije isporučila kompanija Dell.

✎ **NAPOMENA:** Usmerite kablove kroz otvor za organizovanje kablova pre nego što ih povežete.

✎ **NAPOMENA:** Nemojte povezivati sve kablove na računar istovremeno.

✎ **NAPOMENA:** Grafika se koristi samo u svrhe ilustracije. Izgled računara može da se razlikuje.

Da biste povezali monitor na računar:

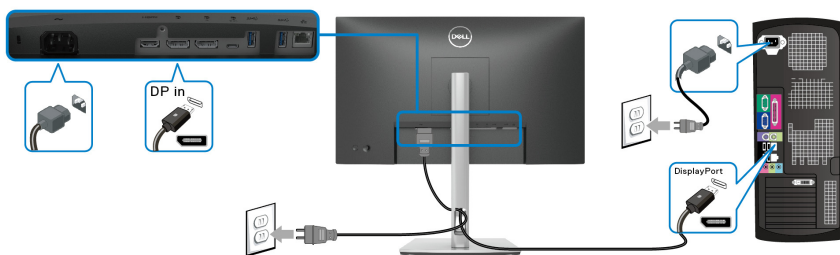
1. Isključite računar i odvojite kabl za napajanje.
2. Sprovedite kabl za napajanje kroz otvor za organizovanje kablova na stalku, a zatim ga povežite na monitor.



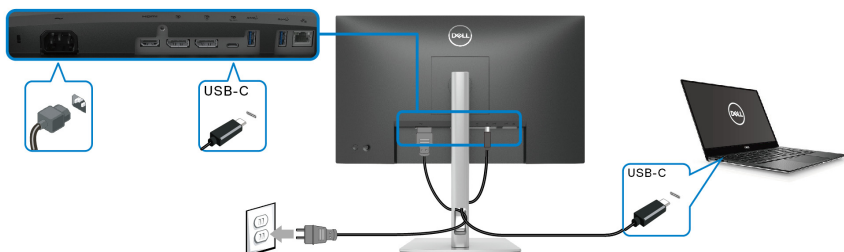
3. Povežite DisplayPort, USB tipa C ili HDMI kabl sa svog monitora na računar.



Povezivanje DisplayPort (DisplayPort na DisplayPort) kabla



Povezivanje USB kabla tipa C

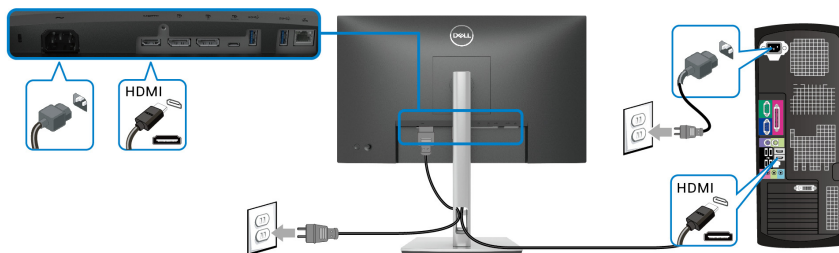


NAPOMENA: Koristite samo USB kabl tipa C koji je isporučen uz monitor.

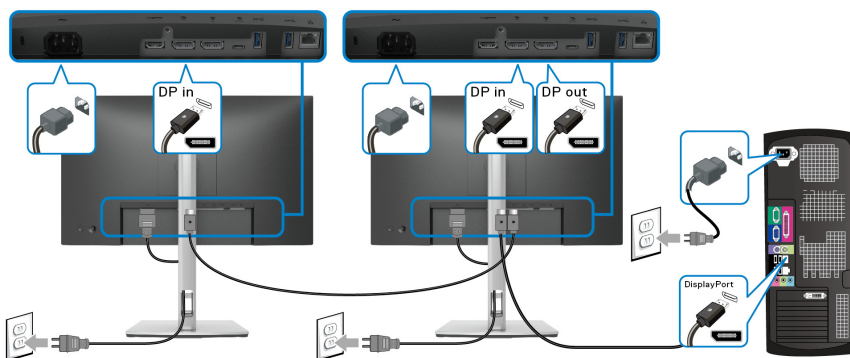
- Ovaj port podržava samo alternativni režim za DisplayPort (samo DP1.2 standard).
- USB port tipa C koji podržava napajanje (PD Verzija 3.0) snabdeva napajanjem do 65 W.
- Ako je vašem notebook računaru potrebno više od 65 W da bi radio i baterija je ispražnjena, on se možda neće uključiti niti puniti preko USB PD porta ovog monitora.



Povezivanje HDMI kabla (opcija)



Povezivanje monitora za funkciju DP prenosa više kanala (MST)

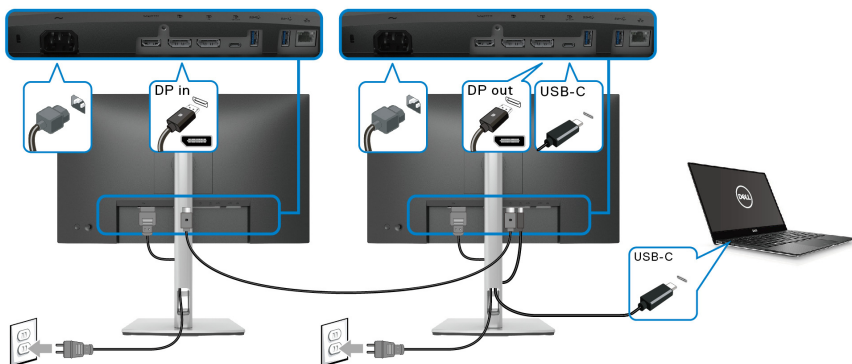


NAPOMENA: Ovaj monitor podržava DP MST funkciju. Da biste koristili ovu funkciju, vaša grafička kartica računara mora da poseduje sertifikat za DP1.2 sa MST opcijom.

NAPOMENA: Uklonite gumeni čep kada koristite DP izlazni konektor.



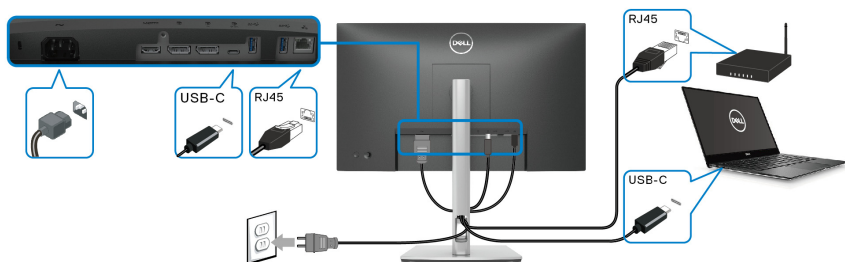
Povezivanje monitora za funkciju USB-C prenosa više kanala (MST)



NAPOMENA: Maksimalan broj monitora podržanih preko MST-a je podložan širini opsega USB-C izvora.

NAPOMENA: Uklonite gumeni čep kada koristite DP izlazni konektor.

Povezivanje RJ45 kabl (opcija)

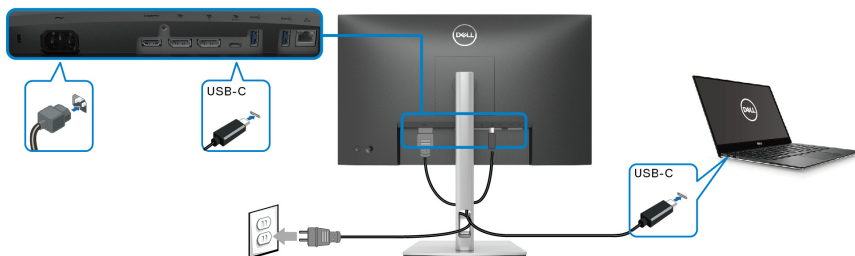


NAPOMENA: RJ45 kabl nije standardna dodatna oprema.



Dell dugmad za uključivanje i isključivanje Sync (DPBS)

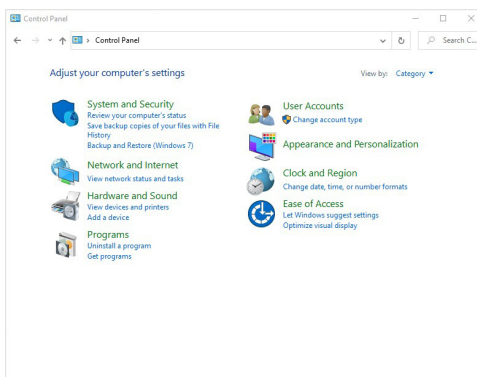
Vaš monitor je projektovan sa funkcijom Dell dugmeta za uključivanje i isključivanje Sync (DPBS) kako biste imali mogućnost da kontrolišete napajanje računarskog sistema preko dugmeta za uključivanje i isključivanje na monitoru. Ova funkcija je podržana samo kod Dell platforme koja ima ugrađenu DPBS funkciju i podržava se samo preko USB-C interfejsa.



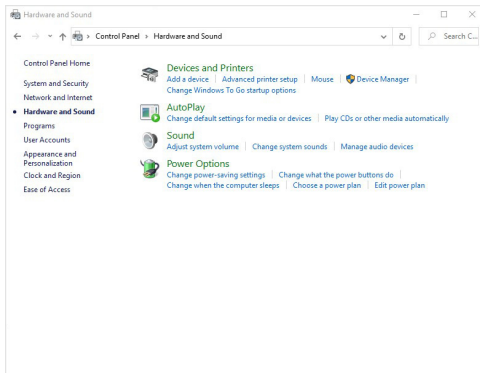
Da biste prvi put uključili DPBS funkciju, u **Kontrolna tabla** prvo izvršite sledeće korake na platformi koja podržava DPBS.

NAPOMENA: DPBS podržava samo USB port za otpremanje tipa C.

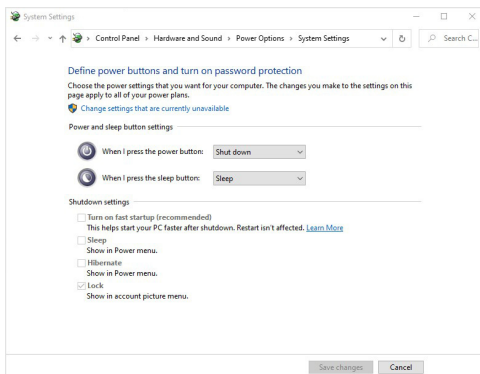
1. Idite na **Kontrolna tabla**.



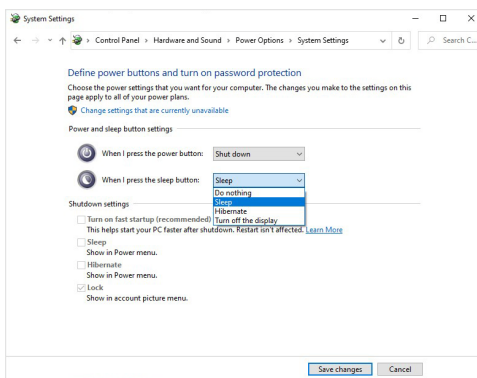
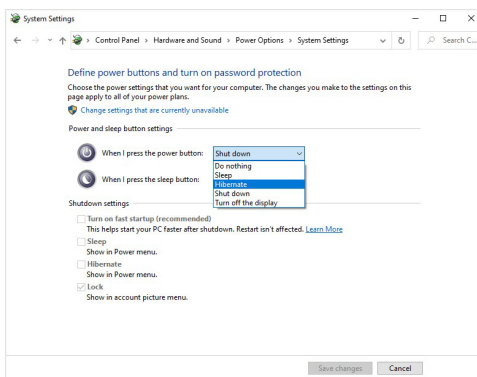
2. Izaberite **Hardver i zvuk**, a zatim **Opcije napajanja**.



3. Idite na **Postavke sistema**.



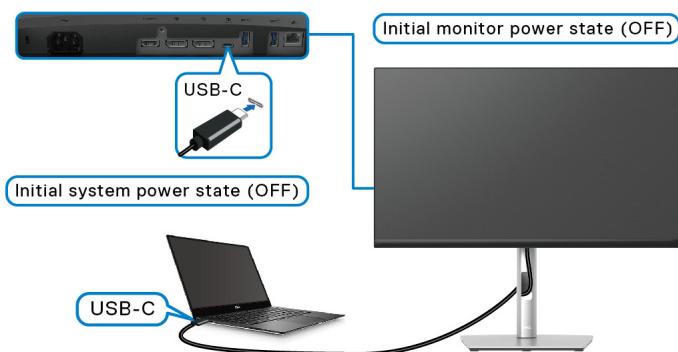
4. U padajućem meniju **Kada pritisnem dugme za napajanje** postoji nekoliko opcija za izbor, naime **Ne radi ništa/Stanje spavanja/U stanju hibernacije/Isključi**. Možete da izaberete **Stanje spavanja/U stanju hibernacije/Isključi**.



NAPOMENA: Ne birajte „Ne radi ništa“, inače dugme za uključivanje i isključivanje monitora neće moći da se sinhronizuje sa stanjem napajanja računarskog sistema.



Prvo povezivanje monitora za DPBS



Za prvo podešavanje DPBS funkcije:

1. Vodite računa da i računar i monitor budu ISKLJUČENI.
2. Pritisnite dugme za uključivanje i isključivanje da UKLJUČITE monitor.
3. Povežite USB-C kabl sa svog računara na monitor.
4. I monitor i računar će se UKLJUČITI normalno, osim Dell Optiplex 7090/3090 Ultra platforme.
5. Kada povežete Dell Optiplex 7090/3090 Ultra platformu, možete videti da će se monitor i računar odmah UKLJUČITI. Sačekajte malo (približno 6 sekundi) i računar i monitor će se ISKLJUČITI. Kada pritisnete dugme za uključivanje i isključivanje monitora ili računara, i računar i monitor će se UKLJUČITI. Stanje napajanja računarskog sistema je sinhronizovano sa dugmetom za uključivanje i isključivanje monitora.

NAPOMENA: Kada su monitor i PC prvi put u stanju ISKLJUČENO, preporučuje se da prvo UKLJUČITE monitor, a zatim povežete USB-C kabl sa računara na monitor.

NAPOMENA: Možete da uključite Dell PC* Ultra platformu korišćenjem njegovog konektora za DC adapter. Alternativno, Dell PC* Ultra platformu možete uključiti korišćenjem USB-C kabla monitora preko napajanja (PD); podesite USB-C Charging ☞ 65W (USB-C punjenje ☞ 65 W) na On in Off Mode (Uključeno u isključenom režimu).

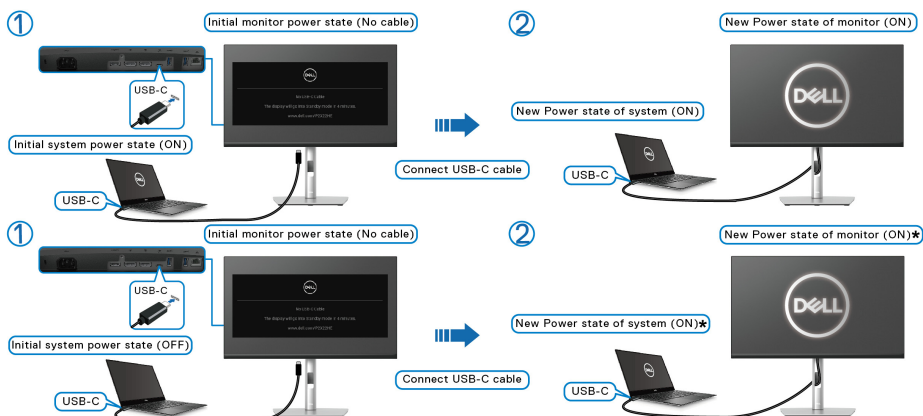
*Pobrinite se da proverite da li Dell PC podržava DPBS.



Korišćenje DPBS funkcije

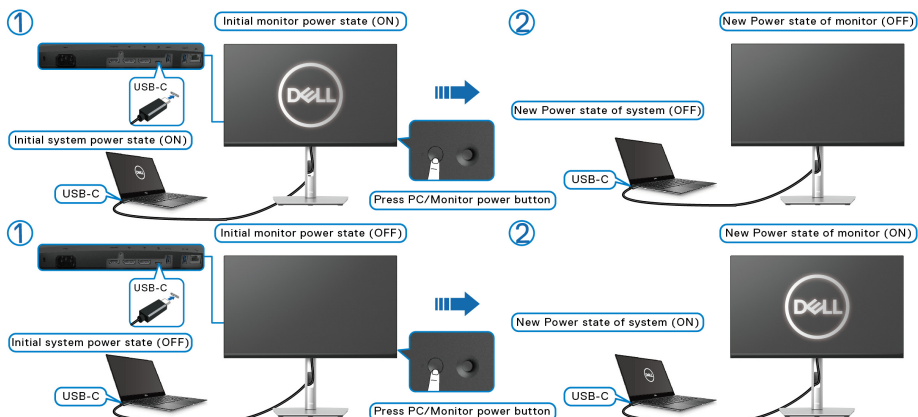
Buđenje na USB-C kablu

Kada povežete USB-C kabl, stanje monitora/računara je sledeće:

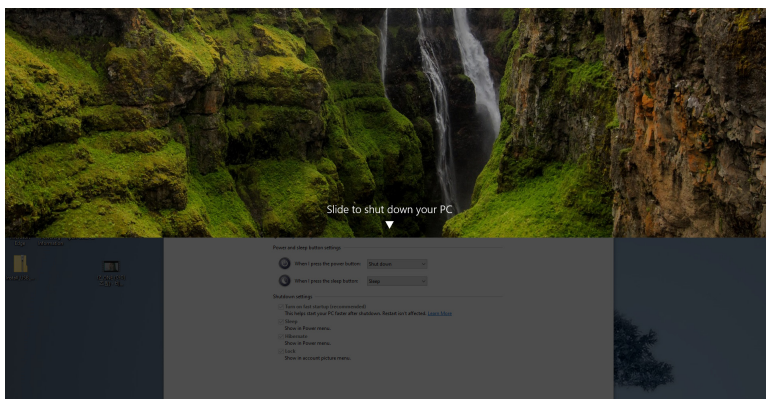
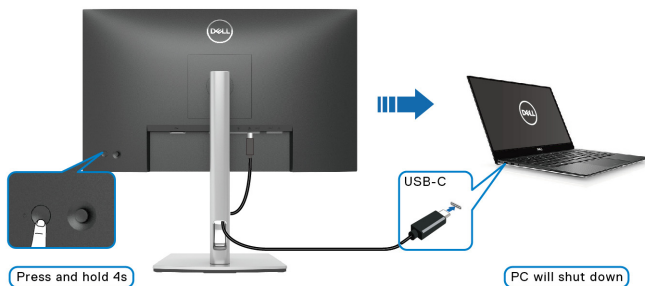


***Ne podržavaju svi Dell PC sistemi buđenje platforme putem monitora.**

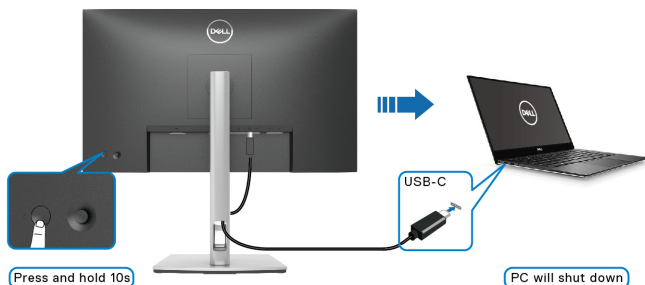
Kada pritisnete dugme za uključivanje i isključivanje monitora ili dugme za uključivanje i isključivanje računara, stanje monitora/računara je sledeće:



- Kada su monitor i stanje napajanja računara UKLJUČENO, **pritisnite i držite dugme za uključivanje i isključivanje monitora 4 sekundi**, na ekranu će se pojaviti pitanje da li želite da isključite računar.

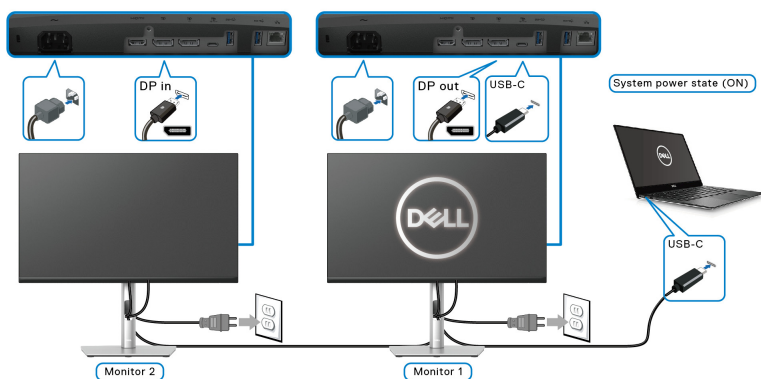


- Kada su monitor i stanje napajanja računara UKLJUČENO, **pritisnite i držite dugme za uključivanje i isključivanje monitora 10 sekundi**, računar će se isključiti.

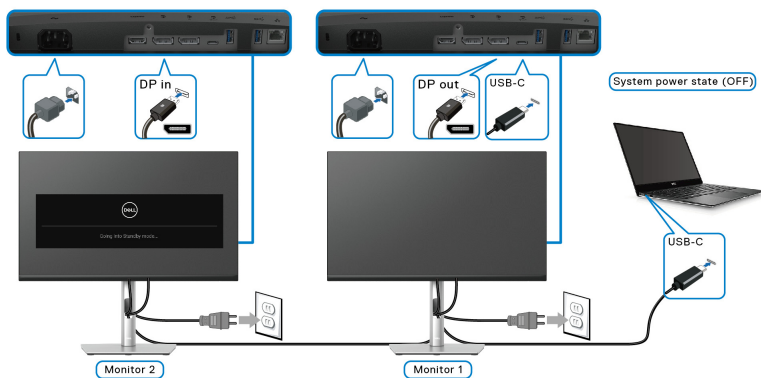


Povezivanje monitora za funkciju USB-C prenosa više kanala (MST)

Računar je povezan sa dva monitora u početno ISKLJUČENOM stanju napajanja, a stanje napajanja računarskog sistema sinhronizovano je sa dugmetom za uključivanje i isključivanje monitora 1. Kada pritisnete dugmad za uključivanje i isključivanje monitora 1 ili računara, i monitor 1 i računar se UKLJUČUJU. U međuvremenu, monitor 2 ostaje ISKLJUČEN. Morate ručno pritisnuti dugme za uključivanje i isključivanje na monitoru 2 da biste ga uključili.



Slično, računar je povezan sa dva monitora u početno uključenom stanju napajanja, a stanje napajanja računarskog sistema sinhronizovano je sa dugmetom za uključivanje i isključivanje monitora 1. Kada pritisnete dugmad za uključivanje i isključivanje monitora 1 ili računara, i monitor 1 i računar se ISKLJUČUJU. U međuvremenu, monitor 2 je u režimu pripravnosti. Morate ručno pritisnuti dugme za uključivanje i isključivanje na monitoru 2 da biste ga ISKLJUČILI.



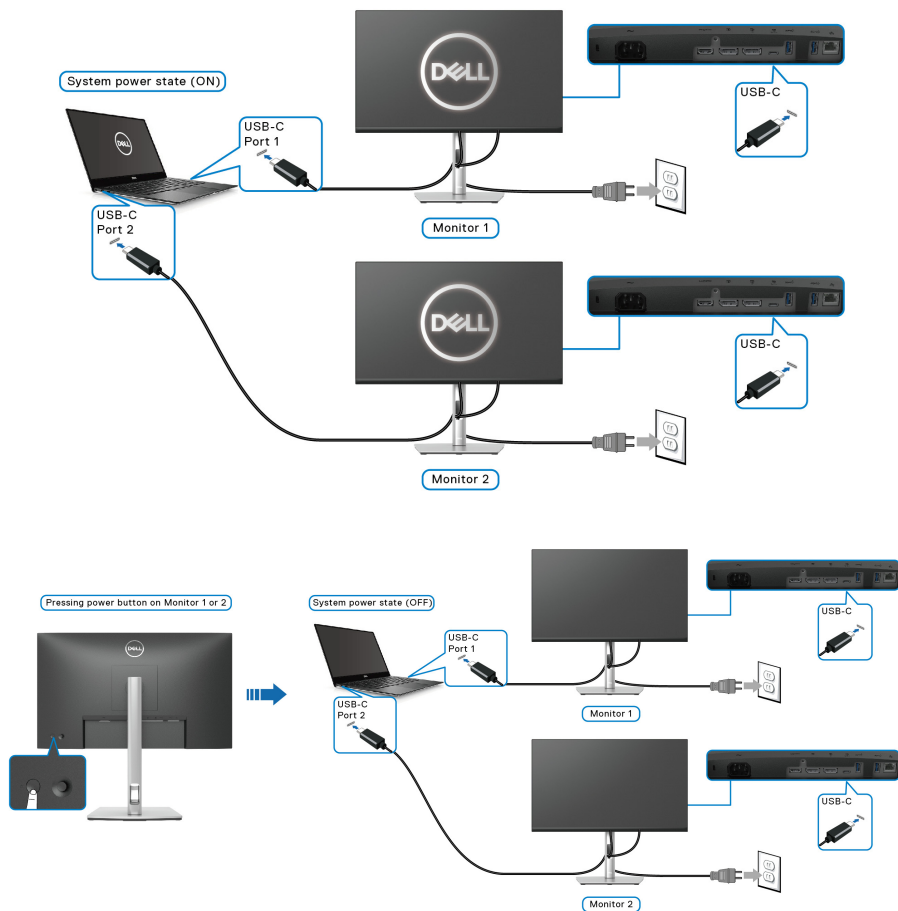
Povezivanje monitora za USB-C

Dell PC* Ultra platforma ima dva USB-C porta, tako da se sa računarom mogu sinhronizovati stanja napajanja monitora 1 i monitora 2.

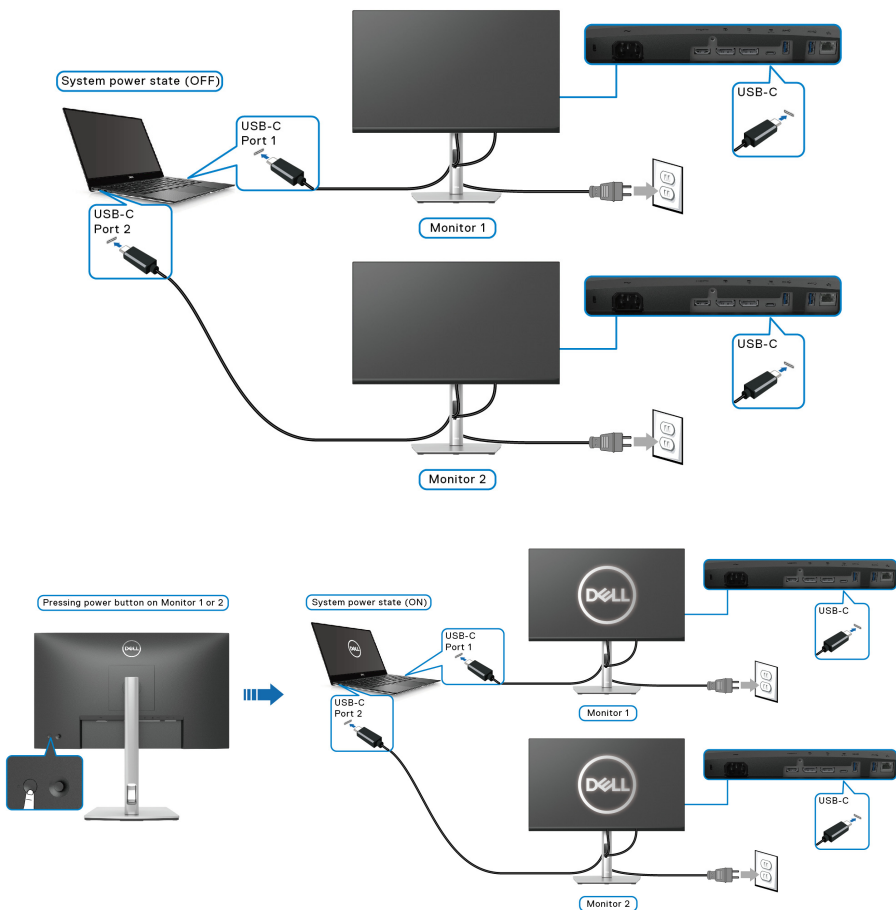
Kada su računar i dva monitora u prvobitnom stanju UKLJUČENI, pritiskom na dugme za uključivanje i isključivanje na monitoru 1 ili monitoru 2 ISKLJUČIĆE se računar, monitor 1 i monitor 2.

*Pobrinite se da proverite da li Dell PC podržava DPBS.

NAPOMENA: DPBS podržava samo USB port za otpremanje tipa C.



Pobrinite se da podesite **USB-C Charging 65W (USB-C punjenje 65 W)** na **On in Off Mode (Uključeno u isključenom režimu)**. Kada su računar i dva monitora u prvobitnom stanju ISKLJUČENI, pritiskom na dugme za uključivanje i isključivanje na monitoru 1 ili monitoru 2 UKLJUČIĆE se računar, monitor 1 i monitor 2.





Organizovanje kablova



Nakon priključivanja svih neophodnih kablova na monitor i računar (pogledajte [Povezivanje vašeg monitora](#) za priključivanje kablova), organizujte sve kablove na već prikazan način.

Uklanjanje stalka monitora

-  **NAPOMENA:** Da biste sprečili ogrebotine na LCD ekranu tokom uklanjanja stalka, pobrinite se da postavite monitor na meku, čistu površinu.
-  **NAPOMENA:** Sledeća uputstva mogu da se primene za uklanjanje stalka isporučenog uz monitor. Ako uklanjate stalak koji ste kupili na bilo kom drugom mestu, pratite uputstva za podešavanje koje ste dobili uz stalak.

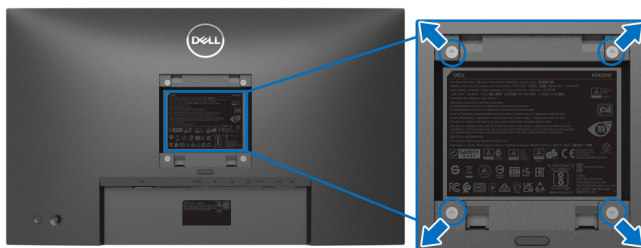


Za uklanjanje stalka:

1. Postavite monitor na meku krpu ili jastuk.
2. Pritisnite i zadržite dugme za otpuštanje stalka.
3. Podignite stalak i udaljite ga od monitora.



VESA zidna montaža (opcionalno)



(Dimenzije zavrtnja: M4 x 10 mm).

Pogledajte uputstvo koje se isporučuje uz komplet za zidnu montažu kompatibilan sa VESA.

1. Stavite panel monitora na meku krpu ili jastuk na stabilnom, ravnom stolu.
2. Skinite stalak. (Pogledajte [Uklanjanje stalka monitora](#))
3. Koristite Phillips krstasti odvijač za uklanjanje četiri zavrtnja koja učvršćuju plastični poklopac.
4. Pričvrstite montažni nosač iz kompleta za zidnu montažu na monitor.
5. Montirajte monitor na zid. Za više informacija, pogledajte dokumentaciju koja je isporučena uz komplet za zidnu montažu.

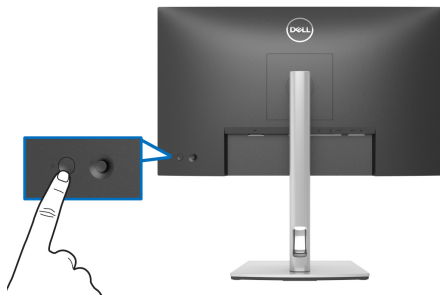
NAPOMENA: Samo za upotrebu sa zidnim montažnim nosačem sa UL ili CSA ili GS liste sa minimalnom težinom ili nosivošću od 15,24 kg (P2422HE)/19,68 kg (P2722HE).



Rukovanje monitorom

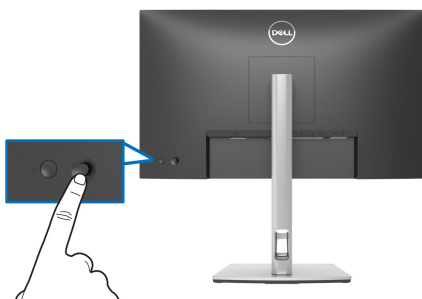
Uključite monitor

Pritisnite dugme za uključivanje i isključivanje da uključite monitor.



Korišćenje kontrola džojstika

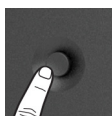
Kontrole džojstika na zadnjoj strani monitora koristite za prilagođavanje prikaza na ekranu (OSD).



1. Pritisnite džojstik da biste pokrenuli Pokretanje menija.
2. Pomerite džojstik nagore/nadole/uľevo/udesno za biranje opcija.
3. Ponovo pritisnite džojstik da biste potvrdili izbor.

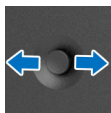
Džojstik

Opis

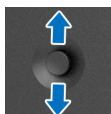


- Kada nema prikaza na ekranu, pritisnite džojstik da biste pokrenuli Pokretanje menija. Pogledajte [Pristupanje pokretanju menija](#).
- Kada je OSD prikazan, pritisnite ovaj džojstik da potvrdite izbor ili sačuvate podešavanja.





- Za 2-smernu (desno i levo) navigaciju.
- Pomerite udesno da uđete u podmeni.
- Pomerite ulevo da izađete iz podmenija.



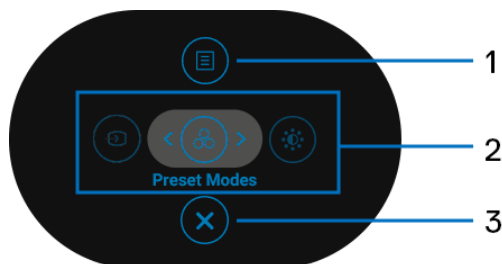
- Za 2-smernu (gore i dole) navigaciju.
- Prebacuje između stavki menija.
- Povećava (gore) ili smanjuje (dole) parametre izabrane stavke menija.

Korišćenje menija prikaza na ekranu (OSD)


Pristupanje pokretanju menija

Kada pomerite ili pritisnete džojstik, pojavljuje se Pokretanje menija da bi vam se omogućio pristup glavnom OSD meniju i funkcijama prečica.

Da biste izabrali funkciju, pomerite džojstik.



Sledeća tabela opisuje funkcije pokretanja menija:

Oznaka	Ikona	Opis
1	 Meni	Za pokretanje prikaza na ekranu (OSD) glavnog menija. Pogledajte Pristupanje meniju sistema .



2



Funkcije prečica

Kada pomerite džojstik ulevo ili udesno da biste se prebacivali između funkcija prečica, izabrana biće označena i pomerena na centralnu poziciju. Pritisnite džojstik da biste ušli u podmeni. Kada promenite podešavanja, pritisnite džojstik da biste sačuvali promene pre nego što pređete na drugu funkciju ili izađete.

- **Input Source (Ulazni izvor):** Da birate ulazni izvor sa liste video signala koji mogu biti povezani na vaš monitor.
- **Preset Modes (Unapred određeni režimi):** Da birate željeni režim boje sa liste unapred određenih režima.
- **Brightness/Contrast (Svetlina/kontrast):** Da pristupite klizačima za podešavanje svetline i kontrasta.

NAPOMENA: Možete da podesite taster prečice koji želite. Pogledajte [Personalize \(Personalizacija\)](#) za više informacija.

3

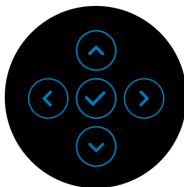


Izlaz

Za izlaz iz pokretanja menija.

Korišćenje tastera za navigaciju

Kada je aktivan glavni OSD meni, pomerite džojstik da biste konfigurisali podešavanja, sledeći tasteri za navigaciju se prikazuju ispod OSD-a.





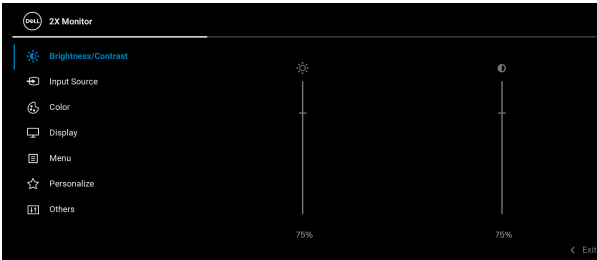
Kada promenite podešavanja, pritisnite džojstik da biste sačuvali promene pre nego što pređete na drugi meni ili izađete iz OSD menija.

 **NAPOMENA:** Da biste izašli iz trenutnog menija i vratili se na prethodni meni, pomerajte džojstik ulevo dok ne izađete.



Pristupanje meniju sistema

 **NAPOMENA:** Kada promenite podešavanja, pritisnite džojstik da biste sačuvali promene pre nego što pređete na drugi meni ili izađete iz OSD menija.

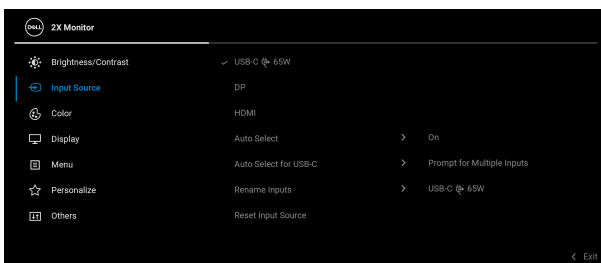
Ikona	Meni i podmeniji	Opis
	Brightness/ Contrast (Svetlina/ kontrast)	Aktivirajte podešavanje Brightness/Contrast (Svetlina/kontrast) . 
	Brightness (Svetlina)	Podešava jačinu pozadinskog osvetljenja. Pomerite džojstik nagore da biste povećali nivo svetline ili pomerite džojstik nadole da biste smanjili nivo svetline (min. 0 / maks. 100).
	Contrast (Kontrast)	Prvo podesite Brightness (Svetlina) , a zatim podesite Contrast (Kontrast) samo ukoliko je potrebno dalje podešavanje. Pomerite džojstik nagore da biste povećali nivo kontrasta ili pomerite džojstik nadole da biste smanjili nivo kontrasta (min. 0 / maks. 100). Funkcija Contrast (Kontrast) podešava stepen razlike između zatamnjenosti i osvetljenosti na ekranu monitora.





Input Source (Ulazni izvor)

Bira između različitih video signala koji mogu biti povezani na vaš monitor.



USB-C @ 65W

Izaberite **USB-C @ 65W** ulaz kada koristite USB priključak tipa C. Ponovo pritisnite dugme džojstika da biste potvrdili izbor.

DP

Izaberite **DP** ulaz kada koristite DisplayPort (DP) konektor. Ponovo pritisnite dugme džojstika da biste potvrdili izbor.

HDMI

Izaberite **HDMI** ulaz kada koristite HDMI konektor. Ponovo pritisnite dugme džojstika da biste potvrdili izbor.

Auto Select (Automatski izbor)

Omogućava vam da pretražite dostupne ulazne signale. Podrazumevano je **On (Uključeno)**.



**Auto Select for
USB-C
(Automatski
izbor za
USB-C)**

Omogućava vam da podesite Auto Select for USB-C (Automatski izbor za USB-C) za:


- **Prompt for Multiple Inputs (Pitanje za više ulaza):** Uvek prikazuje poruku „**Switch to USB-C Video Input**“ (**Prebacite na USB-C video ulaz**) da biste izabrali da li hoćete da prebacite ili ne.
- **Yes (Da):** Uvek prebacuje na USB-C video ulaz (bez pitanja) kada je USB kabl tipa C povezan.
- **No (Ne):** Nikada ne prebacuje automatski na USB-C video ulaz kada je USB kabl tipa C povezan.

Ponovo pritisnite dugme džojstika da biste potvrdili izbor.

NAPOMENA: Opcija je dostupna samo kada je **Auto Select (Automatski izbor)** uključen.

**Rename Inputs
(Preimenovanje
ulaza)**

Dozvoljava vam da specificirate unapred određeni naziv ulaza za izabrani ulazni izvor. Unapred određene opcije su **PC, PC 1, PC 2, Laptop, Laptop 1** i **Laptop 2**. Podrazumevano podešavanje je **Off (Isključeno)**.

NAPOMENA: Kada vršite preimenovanje za USB-C ulaz, vrednost snage ostaje kao specificirana opcija, npr., **PC 1**  **65W**.

NAPOMENA: To nije primenljivo za nazive ulaza prikazane u porukama upozorenja i **Display Info (Prikaz informacija)**.

**Reset Input
Source
(Resetuj ulazni
signal)**

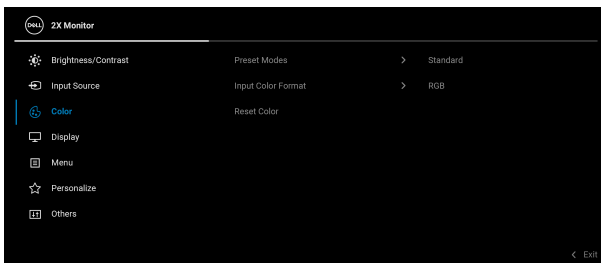
Resetuje podešavanja ulaza vašeg monitora na fabrička podešavanja.





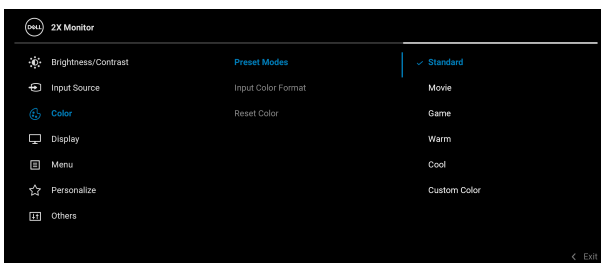
Color (Boja)

Prilagođava režim za podešavanje boje.



Preset Modes (Unapred određeni režimi)

Omogućava vam da izaberete sa liste unapred određenih režima boje. Ponovo pritisnite dugme džojstika da biste potvrdili izbor.



- **Standard (Standardno):** Učitava podrazumevana podešavanja boje monitora. Ovo je podrazumevani unapred podešeni režim.
- **Movie (Film):** Učitava podešavanja boje idealna za filmove.
- **Game (Igra):** Učitava podešavanja boje idealna za većinu aplikacija igara.
- **Warm (Topla):** Predstavlja boje sa nižim temperaturama boja. Ekran izgleda toplije sa crvenom/žutom bojom.



Preset Modes (Unapred određeni režimi)

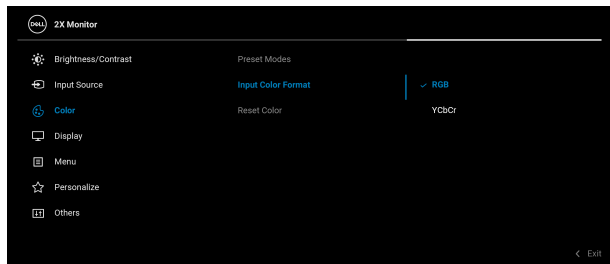
- **Cool (Hladna):** Predstavlja boje sa višim temperaturama boja. Ekran deluje hladnije sa plavom bojom.
- **Custom Color (Prilagođena boja):** Omogućava vam da ručno podesite podešavanja boje. Pomerite džojstik da podesite vrednosti R/G/B boje i kreirate sopstveni unapred podešeni režim boja.

Input Color Format (Unos formata boje)

Omogućava vam da podesite režim video ulaza na:

- **RGB:** Izaberite ovu opciju ako je vaš monitor povezan sa računarom ili multimedijalnim plejerom koji podržava RGB izlaz.
- **YCbCr:** Izaberite ovu opciju ukoliko vaš plejer multimedija podržava samo YCbCr izlaz.

Ponovo pritisnite dugme džojstika da biste potvrdili izbor.



Hue (Nijansa)

Menja boju slike video zapisa u zelenu ili ljubičastu. Ovo se koristi za podešavanje željene nijanse boje kože. Pomerajte džojstik da biste podesili nivo nijanse od '0' do '100'.

NAPOMENA: Podešavanje **Hue (Nijansa)** je dostupno samo kada izaberete unapred određeni režim **Movie (Film)** ili **Game (Igra)**.



Saturation (Zasićenje)

Podešava zasićenje boje slike video zapisa. Pomerajte džojstik da biste podesili nivo zasićenja od '0' do '100'.

NAPOMENA: Podešavanje **Saturation (Zasićenje)** je dostupno samo kada izaberete unapred određeni režim **Movie (Film)** ili **Game (Igra)**.

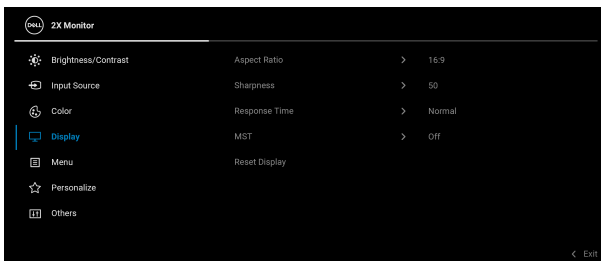
Reset Color (Resetuj boju)

Resetuje podešavanja boje vašeg monitora na fabrička podešavanja.



Display (Displej)

Koristite meni **Display (Displej)** da podesite slike.



Aspect Ratio (Odnos širina/ visina)

Podesite odnos širina/visina slike na **16:9**, **4:3** ili **5:4**.

Sharpness (Oštrina)

Ova funkcija može da načini da slike izgledaju oštrije ili mekše.

Pomerajte džojstik da biste podesili nivo oštine od '0' do '100'.

Response Time (Vreme odziva)

Dozvoljava vam da podesite **Response Time (Vreme odziva)** na **Normal (Normalno)** ili **Fast (Brzo)**.



MST

DisplayPort Multi Stream Transport. Podrazumevano podešavanje je **Off (Isključeno)**. Da biste omogućili MST (DP izlaz), izaberite **On (Uključeno)**.

NAPOMENA: Kada su povezani DisplayPort/USB kabl za otpremanje tipa C i DP kabl za preuzimanje, OSD će automatski postaviti **MST na On (Uključeno)**. Ova radnja će biti izvršena samo jednom nakon **Factory Reset (Fabričko resetovanje)** ili **Reset Display (Resetuj displej)**.

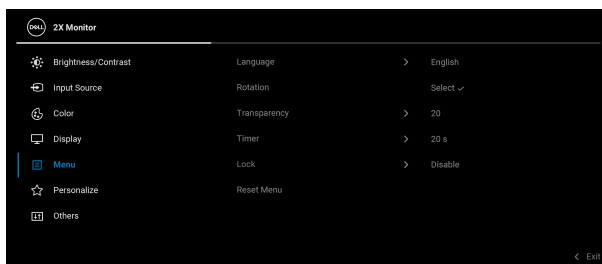
Reset Display (Resetuj displej)

Resetue sva podešavanja ekrana na fabričke unapred podešene vrednosti.



Menu (Meni)

Izaberite ovu opciju da biste podesili postavke OSD-a, kao što je jezik OSD-a, vremenski period tokom kog meni ostaje na ekranu i tako dalje.



Language (Jezik)

Podešava OSD displej na jedan od osam jezika (engleski, španski, francuski, nemački, brazilski portugalski, ruski, pojednostavljeni kineski ili japanski).

Rotation (Rotacija)

Pritisnite džojstik da biste rotirali OSD i ekran za 0/90/180/270 stepeni.

Meni možete podesiti na osnovu rotacija ekrana.

Transparency (Providnost)

Izaberite ovu opciju da promenite providnost menija pomeranjem džojstika (min. 0/maks. 100).



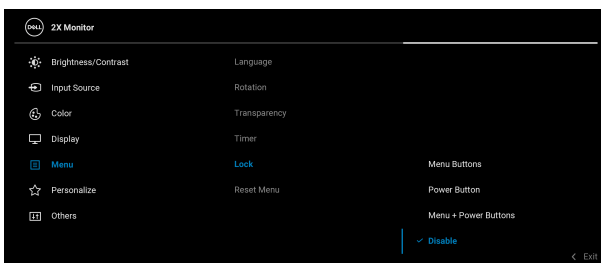
Timer (Tajmer)

Podešava vremenski period tokom koga će OSD ostati aktivan nakon poslednjeg puta kada ste pritisnuli dugme.

Pomerajte džojstik da podesite od 5 do 60 sekundi sa inkrementom od 1 sekunde.

Lock (Zaključavanje)

Sa zaključanim kontrolnim dugmadima na monitoru, možete sprečiti da neko pristupi kontrolama. Time se takođe sprečava slučajna aktivacija podešavanja sa više uporednih monitora.



- **Menu Buttons (Dugmad Meni):** Sve funkcije džojstika su zaključane i korisnik im ne može pristupiti.
- **Power Button (Dugme za uključivanje i isključivanje):** Zaključano je samo dugme za uključivanje i isključivanje i korisnik mu ne može pristupiti.
- **Menu + Power Buttons (Dugme menija + dugmad za uključivanje i isključivanje):** I džojstik i dugme za uključivanje i isključivanje su zaključani i korisnik im ne može pristupiti.

Podrazumevano podešavanje je **Disable (Onemogućí)**.



Lock (Zaključavanje)

Alternativni način zaključavanja: Možete da pomerite džojstik gore/dole/levo/desno i da ga zadržite 4 sekunde da biste podesili opcije zaključavanja preko iskaćueg menija, a zatim pritisnite džojstik da biste potvrdili konfiguraciju.

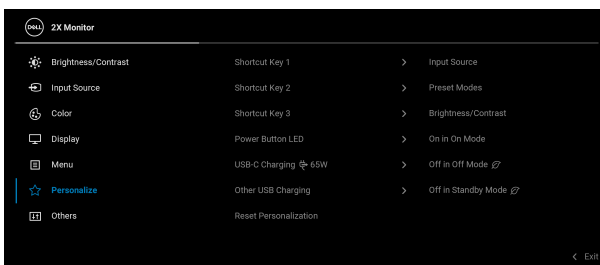
NAPOMENA: Za otključavanje tastera, pomerite džojstik gore/dole/levo/desno i zadržite ga 4 sekunde, a zatim pritisnite džojstik da biste potvrdili izmene i zatvorili iskaćuci meni.

Reset Menu (Meni Resetovanje)

Resetuje sva OSD podešavanja na fabričke unapred podešene vrednosti.



Personalize (Personalizacija)



Shortcut Key 1 (Taster prećice 1)

Shortcut Key 2 (Taster prećice 2)

Shortcut Key 3 (Taster prećice 3)

Dozvoljava vam da izaberete opciju **Preset Modes (Unapred određeni ređimi)**, **Brightness/Contrast (Svetlina/kontrast)**, **Input Source (Ulazni izvor)**, **Aspect Ratio (Odnos širina/visina)**, **Rotation (Rotacija)** ili **Display Info (Prikaz informacija)** i podesite ga kao taster prećice.

Power Button LED (LED dugme za ukljućivanje i iskljućivanje)

Omogućava vam da ukljućite ili iskljućite LED indikator napajanja da biste uštedeli energiju.



**USB-C
Charging 65W (USB-C
punjenje 65 W)**

Podrazumevano podešavanje **Off in Off Mode (Isključeno u isključenom režimu)**. Biranjem režima **On in Off Mode (Uključeno u isključenom režimu)** možete da napunite svoj notebook računar ili mobilni uređaj preko kabla USB tipa C čak i kada je monitor u isključenom režimu.

**Other USB
Charging
(Drugo USB
punjenje)**

Daje mogućnost da omogućite ili onemogućite funkciju punjenja USB tipa A (Portovi za preuzimanje) tokom režima pripravnosti monitora.

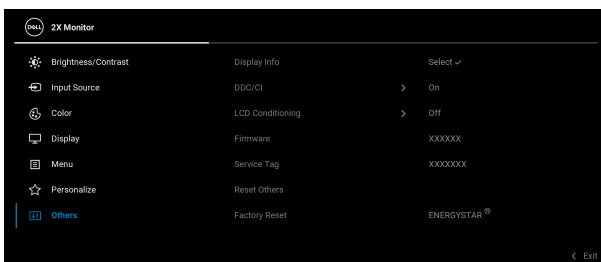
**Reset
Personalization
(Resetovanje
personalizacije)**

Resetuje sva podešavanja pod menijem **Personalize (Personalizacija)** na fabričke unapred podešene vrednosti.



Others (Ostalo)

Izaberite ovaj meni da biste podesili OSD postavke, kao što su **DDC/CI**, **LCD Conditioning (LCD kondicioniranje)** i tako dalje.



**Display Info
(Prikaz
informacija)**

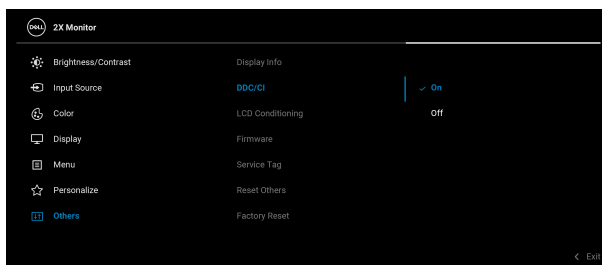
Prikazuje trenutna podešavanja monitora.



DDC/CI

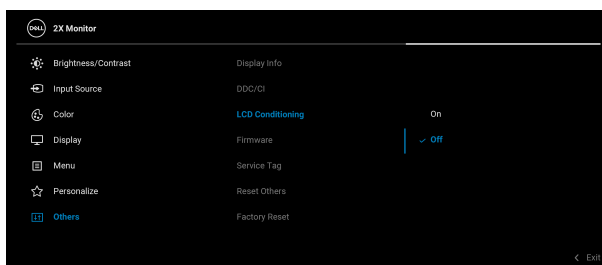
DDC/CI (Display Data Channel/Command Interface) vam dozvoljava da podesite podešavanja monitora preko softvera na vašem računaru. Možete da onemogućite ovu funkciju tako što ćete izabrati **Off (Isključeno)**.

Omogućite ovu funkciju za najbolje korisničko iskustvo i optimalne performanse vašeg monitora.



LCD Conditioning (LCD kondicioniranje)

Pomaže u smanjenju redih slučajeva zadržavanja slike. U zavisnosti od stepena zadržavanja slike, možda je potrebno neko vreme da se program pokrene. Možete da omogućite ovu funkciju tako što ćete izabrati **On (Uključeno)**.



Firmware (Firmver)

Prikazuje verziju firmvera vašeg monitora.



**Service Tag
(Servisna
oznaka)**

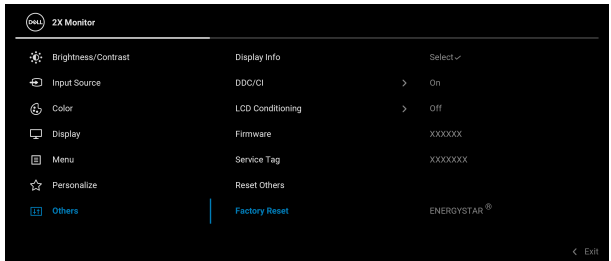
Prikazuje servisnu oznaku vašeg monitora. Ovaj niz vam je potreban kada vam je potrebna podrška za telefon, proveravate status vaše garancije, ažurirate upravljačke programe na Dell veb lokaciji, itd.

**Reset Others
(Resetuj
ostalo)**

Resetuje sva podešavanja pod menijem **Others (Ostalo)** na fabričke unapred podešene vrednosti.

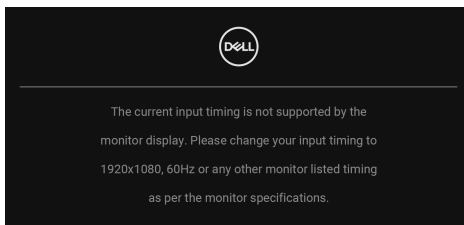
**Factory Reset
(Fabričko
resetovanje)**

Vraća sve unapred podešene vrednosti na fabrički podrazumevana podešavanja. To su takođe podešavanja za ENERGY STAR® testove.



OSD poruke upozorenja

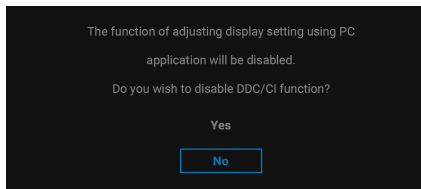
Kada monitor ne podržava određeni režim rezolucije, videćete sledeću poruku:



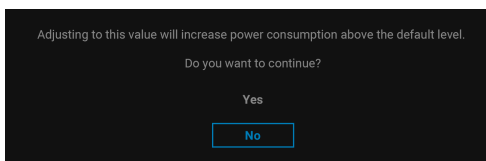
To znači da monitor ne može da se sinhronizuje sa signalom koji prima sa računara. Pogledajte [Specifikacije monitora](#) za horizontalne i vertikalne frekventne opsege koje adresira ovaj monitor. Preporučeni režim je **1920 x 1080**.




Pre nego što se onemogući **DDC/CI** funkcija, videćete sledeću poruku:

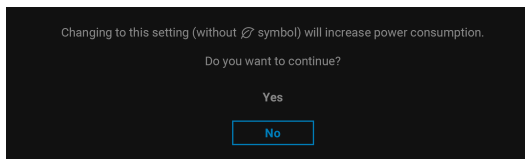


Kada podešavate nivo **Brightness (Svetlina)** prvi put iznad podrazumevanog nivoa, pojavljuje se sledeća poruka:



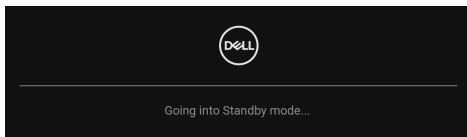
 **NAPOMENA: Ako izaberete Yes (Da), poruka se neće pojaviti kada sledeći put promenite podešavanje Brightness (Svetlina).**

Kada prvi put menjate podrazumevano podešavanje funkcija za štednju energije, kao što je **USB-C Charging ⚡ 65W (USB-C punjenje ⚡ 65 W)** ili **Other USB Charging (Drugo USB punjenje)** pojavice se sledeća poruka:



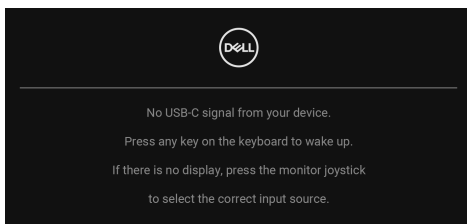
NAPOMENA: Ako izaberete Yes (Da) za bilo koju od gore pomenutih funkcija, poruka se neće pojaviti kada sledeći put hoćete da promenite podešavanja ovih funkcija. Kada vršite fabričko resetovanje, ova poruka će se ponovo pojaviti.

Kada monitor uđe u režim pripravnosti, pojavljuje se sledeća poruka:



Aktivirajte računar i probudite monitor da biste dobili pristup **OSD**.

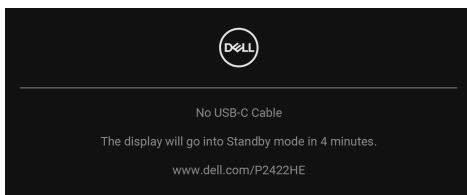
OSD funkcioniše samo u normalnom režimu rada. Ukoliko pritisnete džojstik u režimu pripravnosti, pojavljuju se sledeća poruka u zavisnosti od izabranog ulaza:



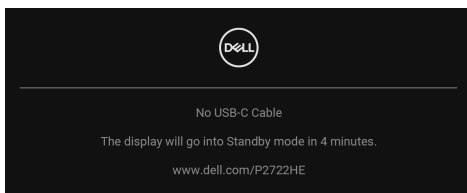
Aktivirajte računar i probudite monitor da biste dobili pristup do **OSD**.

NAPOMENA: Poruka može biti malo drugačija u odnosu na povezani ulazni signal.

Ukoliko se izabere USB tip C, DisplayPort ili HDMI ulaz a odgovarajući kabl nije povezan, pojaviće se sledeća poruka:

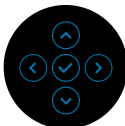
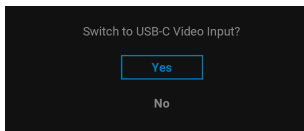


ili

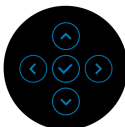
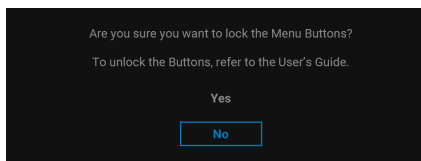


NAPOMENA: Poruka može biti malo drugačija u odnosu na povezani ulazni signal.

Kada je monitor povezan DP/HDMI konekcijom i kada je USB kabl tipa C povezan sa notebook računarom koji podržava DP alternativni režim, ako je **Auto Select for USB-C (Automatski izbor za USB-C)** omogućen, pojavljuje se sledeća poruka:

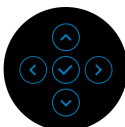
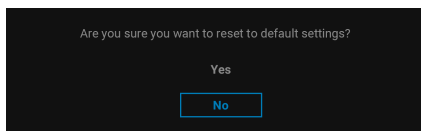


Pre nego što se onemogući funkcija **Lock (Zaključavanje)**, videćete sledeću poruku:

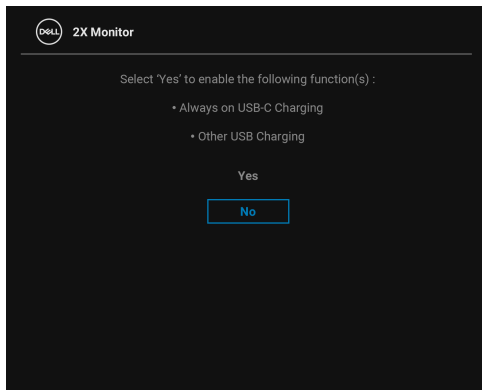


NAPOMENA: Poruka može biti malo drugačija u odnosu na izabrana podešavanja.

Ako se izabere **Factory Reset (Fabričko resetovanje)**, pojavljuje se sledeća poruka:



Ako se izabere **Yes (Da)**, pojavljuje se sledeća poruka.



Pogledajte [Rešavanje problema](#) za više informacija.



Podešavanje maksimalne rezolucije

Za podešavanje maksimalne rezolucije monitora:

U operativnim sistemima Windows® 7, Windows® 8, i Windows® 8.1:

1. Samo za operativne sisteme Windows® 8 i Windows® 8.1 izaberite pločicu Radna površina da biste prebacili na klasičnu radnu površinu.
2. Kliknite desnim klikom na radnu površinu i kliknite na **Rezolucija ekrana**.
3. Kliknite na padajuću listu **Rezolucija ekrana** i izaberite **1920 x 1080**.
4. Kliknite na **U redu**.

U operativnom sistemu Windows® 10:

1. Kliknite desnim klikom na radnu površinu i kliknite na **Postavke ekrana**.
2. Kliknite na **Napredne postavke ekrana**.
3. Kliknite na padajuću listu **Rezolucija** i izaberite **1920 x 1080**.
4. Kliknite na **Primeni**.

Ukoliko ne vidite 1920 x 1080 kao opciju, možda ćete morati da ažurirate upravljački program grafičke kartice. U zavisnosti od računara, završite jednu od sledećih procedura:

Ukoliko imate Dell radnu površinu na prenosnom računaru:

- Idite na <http://www.dell.com/support>, unesite svoju servisnu oznaku i preuzmite najnoviji upravljački program za vašu grafičku karticu.

Ukoliko koristite računar koji nije proizvod kompanije Dell (prenosni ili stoni):

- Idite na lokaciju za podršku za vaš računar i preuzmite najnovije upravljačke programe grafičke kartice.
- Idite na veb lokaciju grafičke kartice i preuzmite najnovije upravljačke programe grafičke kartice.

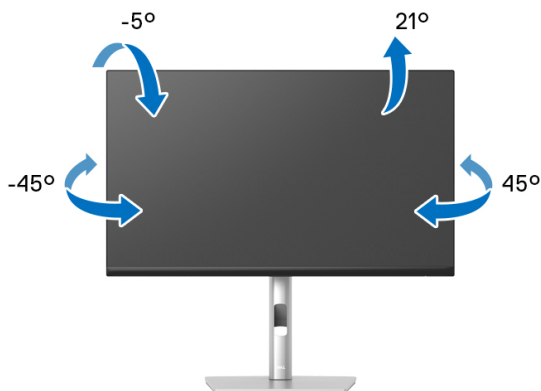


Korišćenje naginjanja, okretanja i vertikalnog proširenja

NAPOMENA: Sledeća uputstva mogu da se primene za postavljanje staka isporučenog uz monitor. Ako postavljate stalak koji ste kupili na bilo kom drugom mestu, pratite uputstva za podešavanje koje ste dobili uz stalak.

Naginjanje, okretanje

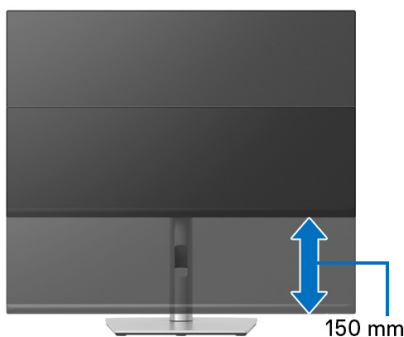
Kada se stalak pričvrsti na monitor, možete da nagnete ili okrenete monitor za najugodniji ugao gledanja.



NAPOMENA: Stalak nije montiran u fabrici prilikom isporučivanja.

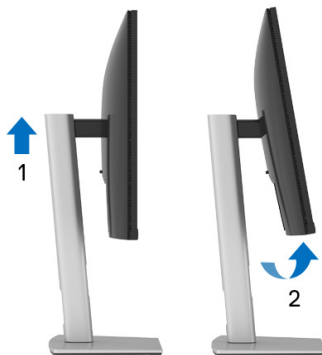
Vertikalno proširenje

NAPOMENA: Stalak se vertikalno proširuje do 150 mm. Slika u nastavku ilustruje kako se stalak proširuje vertikalno.



Rotiranje monitora

Pre nego što zarotirate monitor, vaš monitor treba da bude u potpunosti vertikalno proširen (**Vertikalno proširenje**) i potpuno podignut nagore da bi se izbeglo udaranje u donju ivicu monitora.



Zarotirajte u smeru kretanja kazaljki na satu



Zarotirajte u smeru suprotnom smeru kretanja kazaljki na satu




- ✎ **NAPOMENA:** Da biste koristili funkciju Rotacija ekrana (položeni nasuprot uspravnom prikazu) sa vašim Dell računarom, potreban vam je ažurirani upravljački program grafičke kartice koji se ne isporučuje uz ovaj monitor. Da biste preuzeli upravljački program grafičke kartice, idite na www.dell.com/support i pogledajte odeljak Preuzimanje za Video upravljačke programe za najnovija ažuriranja upravljačkog programa.
- ✎ **NAPOMENA:** Kada se nalazite u Uspravan režim prikaza, možete iskusiti smanjenje performansi u grafički intenzivnim aplikacijama (3D igre itd.).




Podešavanje postavki rotacije ekrana vašeg sistema

Nakon što zarotirate monitor, moraćete da obavite proceduru navedenu u nastavku da biste podesili Postavke rotacije ekrana vašeg sistema.

 **NAPOMENA: Ukoliko monitor koristite sa računarem koji nije proizvod kompanije Dell, moraćete da idete na veb lokaciju upravljačkog programa grafičke kartice ili veb lokaciju proizvođača vašeg računara za informacije o rotiranju „sadržaja“ na ekranu.**

Za podešavanje Postavki rotacije ekrana:

1. Kliknite desnim klikom na radnu površinu i kliknite na **Svojstva**.
2. Izaberite karticu **Postavke** i kliknite na **Napredno**.
3. Ukoliko imate ATI grafičku karticu, izaberite karticu **Rotacija** i podesite željenu rotaciju.
4. Ukoliko imate nVidia grafičku karticu, kliknite na karticu **nVidia** u levoj koloni izaberite **NVRotate**, a zatim izaberite željeni tip rotacije.
5. Ukoliko imate Intel® grafičku karticu, izaberite karticu **Intel grafika**, kliknite na **Grafička svojstva**, izaberite karticu **Rotacija**, a zatim podesite željenu rotaciju.

 **NAPOMENA: Ukoliko ne vidite opciju rotacije ili ona ne radi pravilno, idite na www.dell.com/support i preuzmite najnoviji upravljački program za vašu grafičku karticu.**



Rešavanje problema

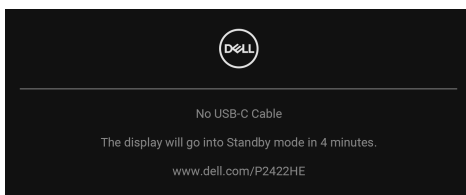
⚠ UPOZORENJE: Pre nego što započnete procedure u ovom odeljku, pratite [Bezbednosna uputstva](#).

Samotestiranje

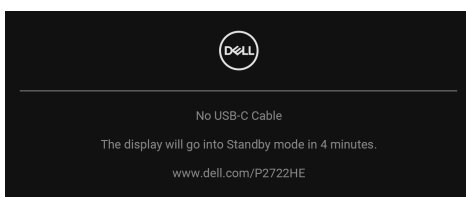
Vaš monitor obezbeđuje samotestiranje koje vam omogućava da proverite da li vaš monitor pravilno funkcioniše. Ukoliko su vaš monitor i računar pravilno povezani ali je ekran monitora i dalje taman, pokrenite samotestiranje tako što ćete obaviti sledeće korake:

1. Isključite i računar i monitor.
2. Izvucite video kabl iz računara.
3. Uključite monitor.

Ako monitor ne može da detektuje video signal a radi kako treba, pojaviće se sledeća poruka:



ili



✎ NAPOMENA: Poruka može biti malo drugačija u odnosu na povezani ulazni signal.

✎ NAPOMENA: Dok se nalazi u režimu samotestiranja, LED lampica napajanja nastavlja da svetli belom bojom.

4. Ovo polje se takođe pojavljuje tokom normalnog rada sistema ukoliko video se kabl isključi ili ošteti.
5. Isključite svoj monitor i ponovo povežite video kabl; zatim uključite i računar i monitor.



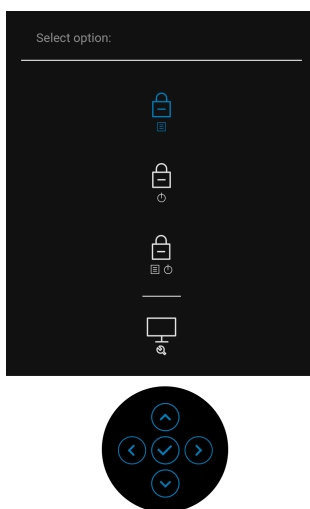
Ukoliko ekran monitora ostane prazan nakon što koristite prethodnu proceduru, proverite video kontroler i računar, pošto vaš monitor pravilno funkcioniše.


Ugrađena dijagnostika

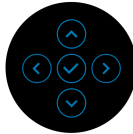
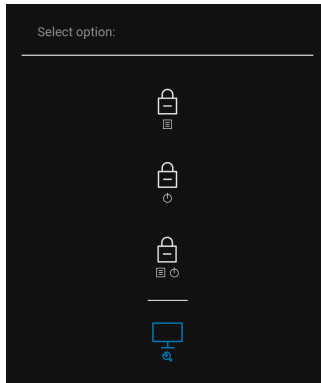
Vaš monitor ima ugrađenu dijagnostičku alatku koja vam pomaže da odredite da li je nepravilnost ekrana do koje dolazi inherentan problem sa vašim monitorom ili sa vašim računarom i video karticom.

Za pokretanje ugrađene dijagnostike:

1. Pobrinite se da ekran bude čist (nema čestica prašine na površini ekrana).
2. Pomerite džojstik gore/dole/levo/desno i zadržite ga oko 4 sekunde dok se ne pojavi iskačući meni.



3. Pomerite džojstik da biste označili ikonu Dijagnostika , a zatim pritisnite džojstik da potvrdite. Pojavljuje se siva šema testa.



4. Pažljivo pregledajte da li na ekranu ima nepravilnosti.
5. Pritisnite ponovo džojstik da promenite test šeme.
6. Ponovite korake 4 i 5 da biste pregledali prikaz na crvenom, zelenom, plavom, crnom, belom i ekranu sa tekstom.
7. Pritisnite džojstik da završite dijagnostički program.



Uobičajeni problemi

Sledeća tabela sadrži opšte informacije o uobičajenim problemima sa monitorom do kojih može doći i moguća rešenja:

Uobičajeni simptomi	Šta se dešava	Moguća rešenja
Nema videa/LED lampica napajanja je isključena	Nema slike	<ul style="list-style-type: none">• Proverite da li je video kabl koji povezuje monitor i računar pravilno povezan i pričvršćen.• Potvrdite da utičnica pravilno funkcioniše koristeći bilo koju drugu električnu opremu.• Proverite da li je dugme za uključivanje/isključivanje pritisnuto do kraja.• Uverite se da je u meniju Input Source (Ulazni izvor) izabran pravilan ulazni izvor.
Nema videa/LED lampica napajanja je uključena	Nema slike ili nema svetline	<ul style="list-style-type: none">• Povećajte svetlinu i kontrast pomoću komandi u OSD meniju.• Obavite proveru funkcije samotestiranja monitora.• Proverite da li postoje savijeni ili polomljeni pinovi u konektoru video kabla.• Pokrenite ugrađenu dijagnostiku.• Uverite se da je u meniju Input Source (Ulazni izvor) izabran pravilan ulazni izvor.
Loš fokus	Slika je nejasna, mutna ili dupla	<ul style="list-style-type: none">• Eliminirate produžne video kablove.• Resetujte monitor na fabrička podešavanja.• Promenite rezoluciju video zapisa na odgovarajući odnos širina/visina.



Nestabilan/ podrhtavajući video	Talasasta slika ili blago pomeranje	<ul style="list-style-type: none"> • Resetujte monitor na fabrička podešavanja. • Proverite faktore okruženja. • Premestite monitor i testirajte ga u drugoj prostoriji.
Nedostajući pikseli	LCD ekran ima mrlje	<ul style="list-style-type: none"> • Uključite i isključite nekoliko puta. • Piksel koji je trajno isključen je prirodni defekt do koga može da dođe kod LCD tehnologije. • Za više informacija o kvalitetu Dell monitora i politici piksela, pogledajte Dell lokaciju za podršku na: www.dell.com/pixelguidelines.
Zaglavljani pikseli	LCD ekran ima svetle mrlje	<ul style="list-style-type: none"> • Uključite i isključite nekoliko puta. • Piksel koji je trajno isključen je prirodni defekt do koga može da dođe kod LCD tehnologije. • Za više informacija o kvalitetu Dell monitora i politici piksela, pogledajte Dell lokaciju za podršku na: www.dell.com/pixelguidelines.
Problemi sa svetlinom	Slika je suviše tamna ili suviše svetla	<ul style="list-style-type: none"> • Resetujte monitor na fabrička podešavanja. • Podesite svetlinu i kontrast pomoću komandi u OSD meniju.
Geometrijsko izobličenje	Ekran nije pravilno centriran	<ul style="list-style-type: none"> • Resetujte monitor na fabrička podešavanja.



Horizontalne/ vertikalne linije	Ekran ima jednu ili više linija	<ul style="list-style-type: none"> • Resetujte monitor na fabrička podešavanja. • Obavite proveru funkcije samotestiranja monitora ukoliko se ove linije pojavljuju i u režimu samotestiranja. • Proverite da li postoje savijeni ili polomljeni pinovi u konektoru video kabla. • Pokrenite ugrađenu dijagnostiku.
Problemi sa sinhronizacijom	Ekran je ispreturan ili izgleda pocepan	<ul style="list-style-type: none"> • Resetujte monitor na fabrička podešavanja. • Obavite proveru funkcije samotestiranja monitora da biste utvrdili da li se ispreturani ekran pojavljuje u režimu samotestiranja. • Proverite da li postoje savijeni ili polomljeni pinovi u konektoru video kabla. • Ponovo pokrenite računar u bezbednom režimu.
Problemi povezani sa bezbednošću	Vidljivi znaci dima ili varnica	<ul style="list-style-type: none"> • Nemojte obavljati bilo kakve korake rešavanja problema. • Odmah kontaktirajte kompaniju Dell.
Problemi sa prekidom u radu	Monitor se uključuje i isključuje	<ul style="list-style-type: none"> • Proverite da li je video kabl koji povezuje monitor na računar pravilno povezan i pričvršćen. • Resetujte monitor na fabrička podešavanja. • Obavite proveru funkcije samotestiranja monitora da biste utvrdili da li do problema sa prekidom u radu dolazi u režimu samotestiranja.



Nema boje	Slika nema boju	<ul style="list-style-type: none"> • Obavite proveru funkcije samotestiranja monitora. • Proverite da li je video kabl koji povezuje monitor na računar pravilno povezan i pričvršćen. • Proverite da li postoje savijeni ili polomljeni pinovi u konektoru video kabla.
Pogrešna boja	Boja slike nije ispravna	<ul style="list-style-type: none"> • Isprobajte različite Preset Modes (Unapred određeni režimi) u OSD postavkama Color (Boja). Podesite vrednosti R/G/B pod stavkom Custom Color (Prilagođena boja) u OSD postavkama Color (Boja). • Promenite Input Color Format (Unos formata boje) u RGB ili YCbCr/YPbPr u OSD postavkama Color (Boja). • Pokrenite ugrađenu dijagnostiku.
Zadržavanje slike sa statičke slike koja je ostala na monitoru dug vremenski period	Bleda senka sa prikazane statičke slike se pojavljuje na ekranu	<ul style="list-style-type: none"> • Podesite ekran da se isključi posle nekoliko minuta neaktivnosti. Ovo može da se podesi u podešavanju Windows opcije napajanja ili Mac štednja energije. • Alternativno, koristite dinamički promenljiv čuvar ekrana.



Problemi specifični za proizvod

Uobičajeni simptomi	Šta se dešava	Moguća rešenja
Slika na ekranu je previše mala	Slika je centrirana na ekranu ali ne ispunjava celu oblast prikaza	<ul style="list-style-type: none">• Proverite podešavanje Aspect Ratio (Odnos širina/visina) u OSD postavkama Display (Displej).• Resetujte monitor na fabrička podešavanja.
Monitor ne može da se podese džojstikom	OSD se ne pojavljuje na ekranu	<ul style="list-style-type: none">• Isključite monitor, isključite kabl za napajanje, ponovo ga uključite, a zatim uključite monitor.• Proverite da li je OSD meni zaključan. Ukoliko jeste, pomerite džojstik gore/dole/levo/desno i zadržite ga 4 sekunde da biste otključali (za više informacija, pogledajte Lock (Zaključavanje)).
Nema ulaznog signala kada se pritisnu korisničke kontrole	Nema slike LED svetlo je belo	<ul style="list-style-type: none">• Proverite izvor signala. Proverite da li je računar u režimu štednje energije tako što ćete pomeriti miša ili pritisnuti bilo koji taster na tastaturi.• Proverite da li je signalni kabl pravilno uključen. Ponovo uključite signalni kabl po potrebi.• Resetujte računar ili video plejer.
Slika ne ispunjava ceo ekran	Slika ne može da ispuni visinu ili širinu ekrana	<ul style="list-style-type: none">• Zbog različitih video formata (odnos širina/visina) DVD diskova, monitor može da prikaže preko celog ekrana.• Pokrenite ugrađenu dijagnostiku.



Nema video signala na HDMI/ DisplayPort/USB portu tipa C	Kada je povezan na neki hardverski ključ/ baznu stanicu, na priključku nema video signala nakon što se kabl izvuče iz notebook uređaja	<ul style="list-style-type: none"> • Izvucite HDMI/DisplayPort/USB kabl tipa C iz hardverskog ključa/bazne stanice, zatim priključite HDMI/ DisplayPort/USB tip C kabl na notebook uređaj.
Ne postoji veza sa mrežom	Mreža je prekinuta ili ima prekide	<ul style="list-style-type: none"> • Nemojte da isključujete monitor dok postoji veza sa mrežom.
LAN port ne funkcioniše	Problem sa podešavanjem operativnog sistema ili priključkom kabla	<ul style="list-style-type: none"> • Pobrinite se da su na vašem računaru instalirani najnoviji BIOS i upravljački programi za vaš računar. • Pobrinite se da je RealTek Gigabit Ethernet kontroler instaliran u Windows Upravljač uređajima-u. • Ako vaše BIOS podešavanje ima opciju za LAN/GBE Omogućen/ Onemogućen, pobrinite se da je postavite na Omogućen. • Obezbedite da Ethernet kabl bude čvrsto povezan na monitor i hub/ ruter/zaštitni zid. • Proverite status LED lampice na Ethernet kabl da biste potvrdili vezu. Ponovo priključite oba kraja Ethernet kabla u slučaju da je LED lampica ugašena. • Prvo isključite računar i izvucite USB kabl tipa C, a zatim kabl za napajanje iz monitora. Zatim uključite računar i priključite kabl za napajanje i USB kabl tipa C na monitor.



Problemi specifični za univerzalni serijski bus (USB)

Uobičajeni simptomi	Šta se dešava	Moguća rešenja
USB interfejs ne radi	USB periferijski uređaji ne rade	<ul style="list-style-type: none">• Proverite da li je monitor uključen.• Ponovo povežite kabl za otpremanje na vaš računar.• Ponovo povežite USB periferijske uređaje (konektor za preuzimanje).• Isključite monitor i ponovo ga uključite.• Ponovo pokrenite računar.• Određeni USB uređaji, kao što je prenosiva disk jedinica, zahtevaju veći izvor napajanja; povežite disk jedinicu direktno na računar.
USB port tipa C ne može da se koristi za napajanje	USB periferijski uređaji ne mogu da se pune	<ul style="list-style-type: none">• Proverite da li je povezani uređaj u skladu sa USB-C specifikacijom. USB port tipa C podržava USB 3.2 Gen1 i izlaznu snagu od 65 W.• Proverite da li koristite USB kabl tipa C koji je isporučan uz monitor.
SuperSpeed USB 5 Gb/s (USB 3.2 Gen1) interfejs je spor	SuperSpeed USB 5 Gb/s (USB 3.2 Gen1) periferijski uređaji rade sporo ili uopšte ne rade	<ul style="list-style-type: none">• Proverite da li je računar SuperSpeed USB 5 Gb/s (USB 3.2 Gen1) kompatibilan.• Neki računari imaju USB 3.2, USB 2.0 i USB 1.1 portove. Proverite da li se koristi odgovarajući USB port.• Ponovo povežite kabl za otpremanje na vaš računar.• Ponovo povežite USB periferijske uređaje (konektor za preuzimanje).• Ponovo pokrenite računar.




Bežični USB periferijski uređaji su prestali da rade kada je uključen USB 3.2 uređaj	Bežični USB periferijski uređaji reaguju sporo ili rade samo kada se udaljenost između njih i njihovog prijemnika poveća	<ul style="list-style-type: none">• Povećajte udaljenost između USB 3.2 periferijskih uređaja i bežičnog USB prijemnika.• Postavite svoj bežični USB prijemnik što bliže do USB periferijskih uređaja.• Koristite USB produžni kabl da postavite bežični USB prijemnik što dalje od USB 3.2 porta.
--	--	--



Dodatak

UPOZORENJE: Bezbednosna uputstva

 **UPOZORENJE: Korišćenje komandi, podešavanja ili procedura koje nisu navedene u dokumentaciji može dovesti do izloženosti strujnom udaru, električnim opasnostima i/ili mehaničkim opasnostima.**


Za informacije o bezbednosnim uputstvima, pogledajte Bezbednosne, regulativne i informacije o zaštiti životne sredine (SERI).

FCC obaveštenja (samo SAD) i druge regulatorne informacije

Za FCC obaveštenja i druge regulatorne informacije, pogledajte veb lokaciju za usaglašenost sa propisima na www.dell.com/regulatory_compliance.

Kontaktirajte Dell

Za korisnike u Sjedinjenim Američkim Državama, pozovite 800-WWW-DELL (800-999-3355).

 **NAPOMENA: Ukoliko nemate aktivnu internet vezu, možete da pronađete informacije o kontaktu na svojoj fakturi, otpremnici, računu ili katalogu Dell proizvoda.**

Dell obezbeđuje nekoliko opcija podrške i usluga na mreži ili preko telefonske linije. Dostupnost varira u odnosu na državu i proizvod i neke usluge možda neće biti dostupne u vašoj oblasti.

- Tehnička pomoć na mreži — www.dell.com/support/monitors
- Kontaktirajte Dell — www.dell.com/contactdell

EU baza podataka proizvoda za energetska oznaku i list sa informacijama o proizvodu

P2422HE: <https://eprel.ec.europa.eu/qr/549713>

P2422HE WOST: <https://eprel.ec.europa.eu/qr/562079>

P2722HE: <https://eprel.ec.europa.eu/qr/553243>

