

Monitor Dell USB-C P2422HE/P2722HE

Ghid de utilizare

Model: P2422HE/P2722HE
Model reglementat: P2422HEb/P2422HEc/P2722HEt



 **NOTĂ: O NOTĂ indică informații importante care contribuie la utilizarea optimă a computerului.**

 **ATENȚIE: O ATENȚIONARE indică posibilitatea de avarii hardware sau de pierdere a datelor în cazul nerespectării instrucțiunilor.**

 **AVERTISMENT: O AVERTIZARE indică posibilitatea de pagube materiale, vătămări corporale sau moarte.**

Drepturi de autor © 2021 Dell Inc. sau filialele sale. Toate drepturile rezervate. Dell, EMC și alte mărci comerciale reprezintă mărci comerciale ale Dell Inc. sau filialelor sale. USB Type-C® și USB-C® sunt mărci comerciale înregistrate ale USB Implementers Forum. Alte mărci comerciale pot fi mărci comerciale ale titularilor respectivi.

2021 - 07

Rev. A01

Cuprins

Despre monitorul dvs.	6
Conținutul pachetului	6
Caracteristicile produsului	7
Identificarea pieselor și comenzilor	9
Vedere din față	9
Vedere din spate	10
Vedere de jos	11
Specificațiile monitorului	13
Specificațiile rezoluției	14
Moduri video acceptate	15
Moduri de afișare presetate	15
Moduri DP Multi-Stream Transport (MST)	15
Specificații electronice	16
Caracteristici fizice	17
Caracteristici mediu	18
Alocările pinilor	19
Capabilitate Plug and Play	22
Interfața Universal Serial Bus (USB)	22
SuperSpeed USB 5 Gbps (USB3.2 Gen1)	22
USB tip C	22
Conector USB 3.2 downstream	23
Conector USB tip C	23
Porturi USB	24
Port RJ45 (latura conectorului)	24
Instalare driver	25
Stare led conector RJ45	26



Calitatea monitorului LCD și politica privind pixelii	26
Instrucțiuni privind întreținerea	27
Curățarea monitorului	27
Instalarea monitorului	28
Atașarea suportului	28
Conectarea monitorului	31
Conectarea cablului DisplayPort (DisplayPort la DisplayPort) . . .	32
Conectarea cablului USB tip C	32
Conectarea cablului HDMI (opțional)	33
Conectarea monitorului pentru funcția DP Multi-Stream Transport (MST)	33
Conectarea monitorului pentru funcția USB-C Multi-Stream Transport (MST)	34
Conectarea cablului RJ45 (opțional)	34
Dell Power Button Sync (DPBS)	35
Conectarea monitorul pentru prima dată la DPBS	38
Utilizarea funcției DPBS	39
Conectarea monitorului pentru funcția USB-C Multi-Stream Transport (MST)	41
Conectarea monitorului la USB-C	42
Organizarea cablurilor	44
Demontarea suportului monitorului	44
Suport VESA de montare pe perete (opțional)	45
Utilizarea monitorului.	46
Pornirea monitorului.	46
Utilizarea manetei de comandă	46
Utilizarea meniului afișat pe ecran (OSD)	47
Accesarea Lansatorului de meniu.	47
Utilizarea tastelor de navigare	48
Accesarea sistemului de meniuri	49
Mesaj de avertizare afișat pe ecran (OSD)	60





Setarea rezoluției maxime	65
Înclinarea, rotirea și extinderea verticală	66
Înclinarea, rotirea	66
Extinderea verticală	66
Rotirea monitorului	67
Rotire în sens orar	67
Rotire în sens anti orar	68
Reglarea setărilor de rotire a afișajului în sistem	69
Remediarea problemelor	70
Testare automată	70
Diagnosticare încorporată	71
Probleme frecvente	73
Probleme specifice produsului	76
Probleme specifice pentru Universal Serial Bus (USB)	79
Anexă	81
Notificări FCC (numai în S.U.A.) și alte informații privind reglementările	81
Luați legătura cu Dell	81
Bază de date UE a produselor privind etichetarea energetică și fișe cu informații despre produse	81

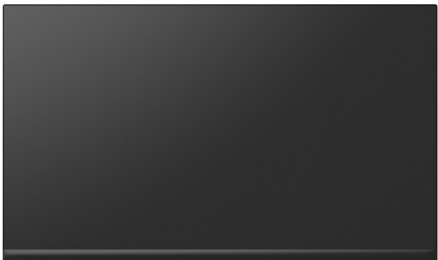

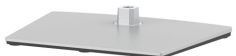


Despre monitorul dvs.


Conținutul pachetului

Monitorul este furnizat cu componentele afișate în tabelul de mai jos. Dacă lipsește o componentă, contactați serviciul de asistență tehnică Dell. Pentru informații suplimentare, consultați [Luați legătura cu Dell](#).

-  **NOTĂ: Unele elemente pot fi opționale, nefiind așadar expediate cu monitorul. Este posibil ca unele caracteristici să nu fie disponibile în unele țări.**
-  **NOTĂ: Dacă montați un suport achiziționat de dvs. din oricare altă sursă, respectați instrucțiunile de configurare furnizate cu respectivul suport.**

	Afișaj
	Înălțător suport
	Bază suport



	<p>Cablu de alimentare (variază în funcție de țară)</p>
	<p>Cablu DisplayPort la DisplayPort (1,8 metri)</p>
	<p>Cablu USB tip C (1,8 metri)</p>
	<p>Colier pentru cablu</p>
	<ul style="list-style-type: none"> • Ghid de instalare rapidă • Informații despre securitate, mediu și omologare

Caracteristicile produsului

Monitorul **Dell P2422HE/P2722HE** are un ecran cu cristale lichide (LCD) cu tranzistori cu peliculă subțire (TFT) și matrice activă, cu iluminare de fundal LED. Caracteristicile monitorului includ:

- **P2422HE:** Suprafață vizibilă (pe diagonală) de 60,47 cm (23,80 inci). Rezoluție 1920 x 1080 (16:9), în plus acceptă afișarea rezoluțiilor inferioare pe ecranul complet.
- **P2722HE:** Suprafață vizibilă (pe diagonală) de 68,60 cm (27 inci). Rezoluție 1920 x 1080 (16:9), în plus acceptă afișarea rezoluțiilor inferioare pe ecranul complet.
- Unghiul larg de vizionare permite vizionarea din picioare sau așezat.



- Gamă de culori 99% sRGB.
- Conectivitate digitală cu DisplayPort, USB tip C și HDMI.
- Un singur USB tip C pentru a alimenta (PD 65 W) un notebook compatibil în timp ce primește semnal video și date.
- Posibilitate de reglare prin înclinare, rotire, înălțare și pivotare.
- Rama ultra-îngustă minimizează distanța dintre ecrane în cazul utilizării mai multor monitoare, simplificând amplasarea și vizionarea.
- Suport demontabil și orificii de montare la 100 mm conform standardelor Asociației de Standarde Electronice Video (VESA™) pentru soluții flexibile de montare.
- Echipat cu 1 port USB tip C upstream și 4 porturi downstream SuperSpeed USB 5 Gbps (USB 3.2 Gen1) tip A.
- Porturile USB-C și RJ45 oferă o experiență de conectare la rețea printr-un singur cablu.
- Capabilitate plug and play dacă este acceptată de sistemul dvs.
- Meniuri afișate pe ecran (OSD) pentru simplificarea configurării și optimizarea ecranului.
- Blocarea butoanelor de pornire și ale manetei de comandă.
- Fantă pentru blocaj de securitate.
- Blocaj pentru suport.
- ≤ 0,3 W în Modul inactiv.
- Optimizează confortul vizionării datorită ecranului fără scintilație și a funcției care reduce lumina albastră.
- Monitorul utilizează un panou cu reducerea luminii albastre, respectând standardul TUV Rheinland (soluție hardware) în modul cu setările din fabricație/implicite (**Preset mode (Moduri presetate): Standard**).

⚠️ AVERTISMENT: Printre posibilele efecte pe termen lung ale emisiilor de lumină albastră de la monitor poate fi enumerată afectarea ochilor, și anume oboseala, suprasolicitarea ochilor și altele. Funcția ComfortView Plus are scopul de a reduce cantitatea de lumină albastră emisă de monitor, pentru a optimiza confortul ochilor.



Identificarea pieselor și comenzilor

Vedere din față



Etichetă	Descriere
1	Indicator Pornit/Oprit LED Lumina albă statică indică faptul că monitorul este pornit și funcționează normal. Lumina albă intermitentă indică faptul că monitorul este în Modul inactiv.



Vedere din spate

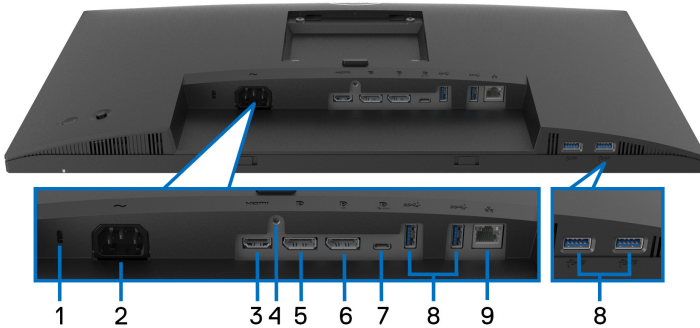


Vedere din spate cu suportul monitorului


Etichetă	Descriere	Utilizare
1	Orificii de montare VESA (100 mm x 100 mm - în spatele capacului VESA montat)	Montarea pe perete a monitorului cu un set de montare pe perete compatibil VESA (100 mm x 100 mm).
2	Etichetă de reglementare	Conține omologările primite.
3	Buton de deblocare a suportului	Deblochează suportul de pe monitor.
4	Etichetă cu cod de bare, număr de serie și cod de service	Consultați această etichetă dacă este necesar să luați legătura cu Dell pentru asistență tehnică.
5	Buton Pornire/oprire alimentare	Pentru pornirea sau oprirea monitorului.
6	Manetă	Folosiți-o pentru a controla meniul OSD. (Pentru informații suplimentare, consultați Utilizarea monitorului)
7	Orificiu pentru organizarea cablurilor	Permite organizarea cablurilor prin introducerea acestora prin orificiu.



Vedere de jos



Vedere de jos fără suportul monitorului

Etichetă	Descriere	Utilizare
1	Fantă pentru blocaj de securitate	Fixează monitorul cu blocajul de securitate (blocajul de securitate nu este inclus).
2	Conector de alimentare	Conectați cablul de alimentare (furnizat cu monitorul).
3	Port HDMI	Conectați computerul prin cablul HDMI.
4	Blocaj pentru suport	Pentru fixarea suportului pe monitor cu un șurub M3 x 6 mm (șurubul nu este inclus).
5	DisplayPort (intrare)	Conectați computerul prin cablul DisplayPort (furnizat cu monitorul).
6	DisplayPort (ieșire) 	Închideți DisplayPort pentru monitor cu MST (Multi-Stream Transport). Pentru a activa MST, consultați Conectarea monitorului pentru funcția DP Multi-Stream Transport (MST) . NOTĂ: Îndepărtați dopul din cauciuc atunci când utilizați conectorul de ieșire DisplayPort.



7	Port USB tip C upstream	<p>Conectați cablul USB tip C furnizat cu monitorul la computer. Acest port este compatibil cu tehnologia USB Power Delivery, date și semnal video DisplayPort. Portul SuperSpeed USB 5 Gbps (USB 3.2 Gen1) tip C suportă modul alternativ DP1.2 cu o rezoluție maximă de 1920 x 1080 la 60 Hz, PD 20 V/3,25 A, 15 V/3 A, 9 V/3 A, 5 V/3 A.</p> <p>NOTĂ: USB tip C nu este acceptat în versiunile de Windows anterioare Windows 10.</p>
8	Port SuperSpeed USB 5 Gbps (USB 3.2 Gen1) de tip A downstream (4)	<p>Conectați dispozitivul dvs. USB.*</p> <p>NOTĂ: Pentru a folosi aceste porturi, trebuie să conectați cablul USB tip C (furnizat cu monitorul) la portul USB tip C upstream de pe monitor și la computer.</p>
9	Port RJ45	<p>Conectare la Internet. Puteți naviga pe Internet prin RJ45 doar după ce ați conectat cablul USB tip C (livrat cu monitorul) de la computer la monitor.</p>

*Pentru a evita interferența semnalelor, când conectați un dispozitiv USB wireless la un port USB downstream, NU este recomandat să conectați alte dispozitive USB la porturile alăturate.



Specificațiile monitorului

Model	P2422HE	P2722HE
Tip ecran	Matrice activă - LCD TFT	
Tehnologie panou	Tehnologie de comutare în plan	
Raport de aspect	16:9	
Imagine vizibilă		
Diagonală	604,70 mm (23,80 inci)	686 mm (27 inci)
Lățime (suprafață activă)	527,04 mm (20,75 inci)	597,89 mm (23,54 inci)
Înălțime (suprafață activă)	296,46 mm (11,67 inci)	336,31 mm (13,24 inci)
Suprafață totală	156246,27 mm ² (242,15 inci ²)	201076,38 mm ² (311,67 inci ²)
Distanță între pixeli	0,2745 mm x 0,2745 mm	0,3114 mm x 0,3114 mm
Pixeli pe inci (PPI)	93	82
Unghi de vizionare	178° (vertical) tipic 178° (orizontal) tipic	
Luminanță produsă	250 cd/m ² (tipic)	300 cd/m ² (tipic)
Raport contrast	1000 la 1 (tipic)	
Tratament suprafață ecran	Tratament antireflexie al învelișului dur al polarizatorului frontal (3H)	
Gamă de culori	sRGB 99% (tipic)	
Lumină de fundal	Sistem LED alb pe margine	
Timp de răspuns	5 ms (modul rapid) 8 ms (modul normal)	
Profundzime culori	16,7 milioane de culori (8 biți)	



Conectivitate	<ul style="list-style-type: none"> • 1 x port HDMI versiune 1.4 (HDCP 1.4) • 1 x DisplayPort versiune 1.2 (HDCP 1.4) • 1 x DisplayPort (ieșire) cu MST (HDCP 1.4) • 1 x port USB tip C upstream (mod alternativ cu DisplayPort 1.2, Power Delivery PD până la 65 W)* • 4 x porturi SuperSpeed USB 5 Gbps (USB 3.2 Gen1) downstream • 1 x port RJ45 	
Lățime margine (muchia monitorului până la suprafața activă)	5,38 mm (sus) 5,38 mm (stânga/ dreapta) 16,66 mm (jos)	5,99 mm (sus) 6,01 mm (stânga/ dreapta) 17,29 mm (jos)
Reglaje		
Suport cu înălțime reglabilă	150 mm	
Înclinare	Între -5° și 21°	
Rotire	Între -45° și 45°	
Pivotare	Între -90° și 90°	
Organizarea cablurilor	Da	
Compatibilitate cu Dell Display Manager	Aranjare simplă și alte funcții cheie	
Securitate	Fantă pentru blocaj de securitate (cablul de blocare este vândut separat)	

*DisplayPort și USB tip C (mod alternativ cu DisplayPort 1.2): HBR2 este acceptat.

Specificațiile rezoluției

Model	P2422HE/P2722HE
Interval de scanare orizontală	30 - 83 kHz
Interval de scanare verticală	între 56 și 76 Hz (automat)
Rezoluție maximă presetată	1920 x 1080@ 60 Hz



Moduri video acceptate

Model	P2422HE/P2722HE
Capacitate de afișare video (Mod alternativ HDMI, DisplayPort și USB tip C)	480p, 576p, 720p, 1080i, 1080p

Moduri de afișare presetate

Mod afișare	Frecvență orizontală (kHz)	Frecvență verticală (Hz)	Tact pixel (MHz)	Polaritate sincronizare (orizontală/verticală)
720 x 400	31,50	70,10	28,30	-/+
640 x 480	31,50	59,90	25,20	-/-
640 x 480	37,50	75,00	31,50	-/-
800 x 600	37,90	60,30	40,00	+/+
800 x 600	46,90	75,00	49,50	+/+
1024 x 768	48,40	60,00	65,00	-/-
1024 x 768	60,00	75,00	78,80	+/+
1152 x 864	67,50	75,00	108,00	+/+
1280 x 720	45,00	59,90	74,25	-/+
1280 x 720	56,50	74,80	95,75	-/+
1280 x 1024	64,00	60,00	108,00	+/+
1280 x 1024	80,00	75,00	135,00	+/+
1600 x 900-R	60,00	60,00	108,00	+/+
1920 x 1080	67,50	60,00	148,50	+/+

Moduri DP Multi-Stream Transport (MST)

Monitor sursă MST	Numărul maxim de monitoare externe ce poate fi acceptat
	1920 x 1080 @ 60 Hz
1920 x 1080 @ 60 Hz	<ul style="list-style-type: none">• 1 (prin intrare USB tip C)• 3 (prin intrare DisplayPort)



 **NOTĂ: Rezoluția maximă acceptată pentru monitorul extern este doar 1920 x 1080 60 Hz.**

Specificații electronice

Model	P2422HE	P2722HE
Semnale de intrare video	<ul style="list-style-type: none">HDMI 1.4/DisplayPort 1.2*, 600 mV pentru fiecare linie diferențială, impedanță intrare 100 ohmi pe pereche diferențialăSuport intrare semnal USB-C (cu modul Alternativ)	
Tensiune/frecvență/curent intrare c.a.	Între 100 V c.a. și 240 V c.a./ 50 Hz sau 60 Hz \pm 3 Hz / 1,50 A (tipic)	Între 100 V c.a. și 240 V c.a./ 50 Hz sau 60 Hz \pm 3 Hz / 1,70 A (tipic)
Curent de pornire	<ul style="list-style-type: none">120 V: 40 A (max.) la 0°C (pornire la rece)240 V: 80 A (max.) la 0°C (pornire la rece)	
Consum de energie	<ul style="list-style-type: none">0,2 W (modul Oprit)¹0,3 W (modul Inactiv)¹14,5 W (modul Pornit)¹118 W (max.)²14,79 W (Pon)³48,02 kWh (TEC)³	<ul style="list-style-type: none">0,20 W (modul Oprit)¹0,20 W (modul Inactiv)¹17,1 W (modul Pornit)¹132 W (max.)²16,99 W (Pon)³54,6 kWh (TEC)³

*Sunt acceptate funcțiile HBR2/DisplayPort 1.2.

¹ În conformitate cu UE 2019/2021 și UE 2019/2013.

² Setările maxime de luminozitate și contrast cu sarcina de alimentare maximă pentru toate porturile USB.

³ Pon: Consum de energie al modului pornit conform definiției din standardul Energy Star versiunea 8.0.

TEC: Consum total de energie în kWh conform definiției din standardul Energy Star versiunea 8.0.

Acest document are doar rol informativ și reflectă performanțele din laborator.

Produsul dvs. se poate comporta diferit, în funcție de software-ul, componentele și perifericele comandate, neavând obligația de a actualiza astfel de informații.

În consecință, clientul nu trebuie să se bazeze pe aceste informații atunci când ia decizii despre toleranțe electrice sau în alte scopuri. Nu este exprimată sau subînțeleasă nicio garanție privind precizia sau caracterul complet al informațiilor.



NOTĂ: Acest monitor este certificat ENERGY STAR. Acest produs se califică pentru standardul ENERGY STAR atâta timp cât se păstrează setările implicite din fabrică, la care se poate reveni cu ajutorul funcției “Factory Reset” (Resetare fabricație) din meniul OSD. Modificarea setărilor implicite din fabrică sau activarea altor caracteristici pot crește consumul de energie, putându-se astfel depăși limita indicată de standardul ENERGY STAR.



Caracteristici fizice

Model	P2422HE	P2722HE
Tip cablu semnal	<ul style="list-style-type: none"> • Digital: DisplayPort, 20 pini • Digital: HDMI, 19 pini (cablul nu este inclus) • Universal Serial Bus: Tip C, 24 de pini 	
<p>NOTĂ: Monitoarele Dell sunt proiectate să funcționeze optim cu cablurile video furnizate împreună cu monitorul. Deoarece compania Dell nu controlează furnizorii de diferite cabluri de pe piață, tipul de materiale, mufele și procesele utilizate pentru fabricarea acestor cabluri, compania Dell nu garantează performanța video a cablurilor care nu sunt furnizate împreună cu monitorul dvs. Dell.</p>		
Dimensiuni (cu suport)		
Înălțime (extins)	496,11 mm (19,53 inci)	534,15 mm (21,03 inci)
Înălțime (comprimat)	364,00 mm (14,33 inci)	384,15 mm (15,12 inci)
Lățime	537,80 mm (21,17 inci)	609,90 mm (24,01 inci)
Adâncime	179,57 mm (7,07 inci)	190,10 mm (7,48 inci)
Dimensiuni (fără suport)		
Înălțime	318,50 mm (12,54 inci)	359,60 mm (14,16 inci)
Lățime	537,80 mm (21,17 inci)	609,90 mm (24,01 inci)
Adâncime	52,15 mm (2,05 inci)	52,15 mm (2,05 inci)
Dimensiuni suport		
Înălțime (extins)	410,80 mm (16,17 inci)	428,30 mm (16,86 inci)
Înălțime (comprimat)	364,00 mm (14,33 inci)	381,50 mm (15,02 inci)
Lățime	245,00 mm (9,65 inci)	268,00 mm (10,55 inci)



Adâncime	179,57 mm (7,07 inci)	190,10 mm (7,48 inci)
Bază	245,00 x 173,00 mm (9,65 inci x 6,81 inci)	268,00 x 185,00 mm (10,55 inci x 7,28 inci)
Greutate		
Greutate cu ambalaj	8,38 kg (18,47 lb)	9,62 kg (21,21 lb)
Greutate cu ansamblul suportului și cabluri	6,00 kg (13,23 lb)	7,14 kg (15,74 lb)
Greutate fără ansamblul suportului (în vederea montării pe perete sau pe suport VESA - fără cabluri)	3,81 kg (8,40 lb)	4,92 kg (10,85 lb)
Greutate ansamblu suport	1,76 kg (3,88 lb)	1,89 kg (4,17 lb)

Caracteristici mediu

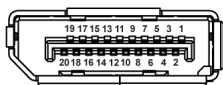
Model	P2422HE	P2722HE
Conformitate cu standardele		
<ul style="list-style-type: none"> • Monitor certificat ENERGY STAR • Înregistrare EPEAT, unde este cazul. Înregistrarea EPEAT diferă în funcție de țară. Vezi www.epeat.net pentru starea înregistrării în funcție de țară. • Conformitate cu RoHS • Afișaje certificate TCO și TCO Edge • Monitor fără BFR/PVC (cu excepția caburilor externe) • Sticlă fără arsenic și fără mercur doar pentru panou 		
Temperatură		
În funcțiune	Între 0°C și 40°C (între 32°F și 104°F)	
Oprit	<ul style="list-style-type: none"> • Depozitare: Între -20°C și 60°C (între -4°F și 140°F) • Transport: Între -20°C și 60°C (între -4°F și 140°F) 	
Umiditate		
În funcțiune	Între 10% și 80% (fără condens)	
Oprit	<ul style="list-style-type: none"> • Depozitare: Între 5% și 90% (fără condens) • Transport: Între 5% și 90% (fără condens) 	



Altitudine	
În funcțiune	5.000 m (16.404 ft) (maxim)
Oprit	12.192 m (40.000 ft) (maxim)
Disipare termică	<ul style="list-style-type: none"> • 403,56 BTU/oră (maxim) • 49,59 BTU/oră (tipic) • 451,44 BTU/oră (maxim) • 58,48 BTU/oră (tipic)

Alocările pinilor

Conector DisplayPort (intrare)

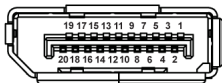


Număr pin	Latura cu 20 pini a cablului de semnal conectat
1	ML3 (n)
2	Împământare
3	ML3 (p)
4	ML2 (n)
5	Împământare
6	ML2 (p)
7	ML1 (n)
8	Împământare
9	ML1 (p)
10	ML0 (n)
11	Împământare
12	ML0 (p)
13	Împământare
14	Împământare
15	AUX (p)
16	Împământare
17	AUX (n)
18	Detectare conectare în funcțiune



19	Re-PWR
20	+3,3 V DP_PWR

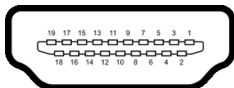
Conector DisplayPort (ieșire)



Număr pin	Latura cu 20 pini a cablului de semnal conectat
1	ML0 (p)
2	Împământare
3	ML0 (n)
4	ML1 (p)
5	Împământare
6	ML1 (n)
7	ML2 (p)
8	Împământare
9	ML2 (n)
10	ML3 (p)
11	Împământare
12	ML3 (n)
13	CONFIG1
14	CONFIG2
15	AUX CH (p)
16	Împământare
17	AUX CH (n)
18	Detectare conectare în funcțiune
19	Revenire
20	DP_PWR



Conecator HDMI



Număr pin	Latura cu 19 pini a cablului de semnal conectat
1	DATE TMDS 2+
2	ECRANARE DATE TMDS 2
3	DATE TMDS 2-
4	DATE TMDS 1+
5	ECRANARE DATE TMDS 1
6	DATE TMDS 1-
7	DATE TMDS 0+
8	ECRANARE DATE TMDS 0
9	DATE TMDS 0-
10	TACT TMDS+
11	ECRANARE TACT TMDS
12	TACT TMDS-
13	CEC
14	Rezervat (Neconectat pe dispozitiv)
15	TACT DDC (SCL)
16	DATE DDC (SDA)
17	Împământare DDC/CEC
18	ALIMENTARE +5 V
19	DETECTARE CONECTARE ÎN FUNCȚIUNE



Capabilitate Plug and Play

Puteți să instalați monitorul în orice sistem compatibil Plug and Play. Monitorul furnizează automat sistemului computerului datele sale de identificare a afișajului extins (EDID) prin protocoalele Canal de date afișaj (DDC), astfel încât sistemul să se poată configura automat și să optimizeze setările monitorului. În cele mai multe cazuri, instalarea monitorului este automată; puteți să selectați alte setări dacă doriți. Pentru informații suplimentare despre modificarea setărilor monitorului, consultați [Utilizarea monitorului](#).

Interfața Universal Serial Bus (USB)

Această secțiune vă oferă informații despre porturile USB disponibile pe monitor.

SuperSpeed USB 5 Gbps (USB3.2 Gen1)

Viteză de transfer	Viteză date	Putere maximă acceptată (fiecare port)
SuperSpeed	5 Gbps	4,5 W
Viteză înaltă	480 Mbps	4,5 W
Viteză completă	12 Mbps	4,5 W

USB tip C

USB tip C	Descriere
Video	DisplayPort 1.2*
Date	SuperSpeed USB 5 Gbps (USB 3.2 Gen1)
Power Delivery (PD)	Până la 65 W

*HBR2 este acceptat.

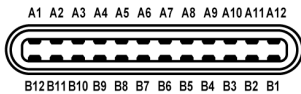


Conector USB 3.2 downstream



Număr pin	Latura cu 9 pini a conectorului
1	VCC
2	D-
3	D+
4	Împământare
5	SSRX-
6	SSRX+
7	Împământare
8	SSTX-
9	SSTX+

Conector USB tip C



Număr pin	Nume semnal	Număr pin	Nume semnal
A1	Împământare	B1	Împământare
A2	TX1+	B2	TX2+
A3	TX1-	B3	TX2-
A4	VBUS	B4	VBUS
A5	CC1	B5	CC2
A6	D+	B6	D+
A7	D-	B7	D-
A8	SBU1	B8	SBU2
A9	VBUS	B9	VBUS



A10	RX2-	B10	RX1-
A11	RX2+	B11	RX1+
A12	Împământare	B12	Împământare

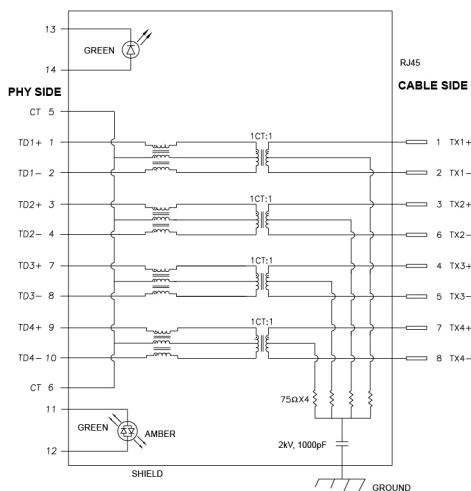
Porturi USB

- 1 USB tip C upstream - jos
- 4 SuperSpeed USB 5 Gbps (USB 3.2 Gen1) tip A downstream - jos

NOTĂ: Funcția SuperSpeed USB 5 Gbps (USB 3.2 Gen1) necesită un computer care acceptă SuperSpeed USB 5 Gbps (USB 3.2 Gen1).

NOTĂ: Porturile USB de pe monitor funcționează numai când monitorul este pornit sau în modul inactiv. Dacă opriți monitorul, apoi îl porniți, este posibil ca perifericele atașate să aibă nevoie de câteva secunde pentru a-și relua funcționarea normală.

Port RJ45 (latura conectorului)



Număr pin	Semnal
1	TD1 +
2	TD1 -
3	TD2 +




4	TD2 -
5	CT
6	CT
7	TD3 +
8	TD3 -
9	TD4 +
10	TD4 -
11	VERDE_PORTOCALIU
12	VERDE_PORTOCALIU
13	VERDE
14	VERDE

Instalare driver

Instalați driverul Realtek USB GBE Controller Ethernet disponibil pentru sistemul dvs. Acesta poate fi descărcat de la adresa www.dell.com/support din secțiunea "Driver și descărcare".

Viteza maximă de descărcare a datelor (RJ45) prin USB-C este de 1000 Mbps.

 **NOTĂ: Acest port LAN respectă standardul 1000Base-T IEEE 802.3az, acceptând Adresă Mac (tipărită pe eticheta modelului) Pass-thru (MAPT), Wake-on-LAN (WOL) din modul inactiv (doar S3) și funcția UEFI* PXE Boot. [UEFI PXE Boot nu este acceptată pe PC-urile desktop Dell (cu excepția OptiPlex 7090/3090 Ultra Desktop)]. Aceste 3 caracteristici depind de setările BIOS și versiunea SO. Funcționalitatea poate fi diferită pe PC-urile care nu sunt Dell.**

*UEFI înseamnă Unified Extensible Firmware Interface.



Stare led conector RJ45



Etichetă	LED	Culoare	Descriere
1	Led stânga	Verde	Indicator legătură/activitate: <ul style="list-style-type: none">• Intermitent - Activitate la port.• Verde aprins - Se stabilește legătura.• Stins - Legătura nu este stabilită.
2	Led dreapta	Portocaliu sau verde	Indicator viteză: <ul style="list-style-type: none">• Portocaliu aprins - 1000 Mbps• Verde aprins - 100 Mbps• Stins - 10 Mbps

 **NOTĂ: Cablul RJ45 este un accesoriu standard care nu este inclus în cutie.**

Calitatea monitorului LCD și politica privind pixelii

Nu este neobișnuit ca în timpul procesului de producție a monitorului LCD unul sau mai mulți pixeli să rămână într-o stare fixă, aceștia fiind greu de observat și neafectând calitatea sau funcționalitatea afișajului. Pentru informații suplimentare privind Calitatea monitoroarelor Dell și Politica privind pixelii, consultați www.dell.com/pixelguidelines.



Instrucțiuni privind întreținerea

Curățarea monitorului

 **ATENȚIE:** Citiți și urmați instrucțiunile din secțiunea [Instrucțiuni privind securitatea](#) înainte de a curăța monitorul.

 **AVERTISMENT:** Înainte de a curăța monitorul, scoateți cablul de alimentare din priză.

În vederea respectării celor mai bune practici, urmați instrucțiunile din lista de mai jos în timpul despachetării, curățării sau manipulării monitorului:

- Pentru a curăța ecranul anti-static, umeziți ușor cu apă o cârpă curată și moale. Dacă este posibil, folosiți un șervețel special pentru curățarea ecranului sau o soluție potrivită pentru suprafața tratată anti-static. Nu folosiți benzen, diluant, amoniac, soluții de curățare abrazive sau aer comprimat.
- Folosiți o cârpă caldă și umezită ușor pentru a curăța monitorul. Evitați utilizarea detergenților de orice fel, deoarece unii detergenți lasă o peliculă albicioasă pe monitor.
- Dacă observați o pulbere albă în timp ce despachetați monitorul, ștergeți-o cu o cârpă.
- Manipulați cu atenție monitorul, deoarece zgârieturile se văd mai bine pe monitoarele de culoare întunecată decât pe monitoarele de culoare deschisă.
- Pentru a contribui la menținerea calității optime a imaginii monitorului, folosiți un screen saver dinamic și opriți monitorul când nu îl folosiți.



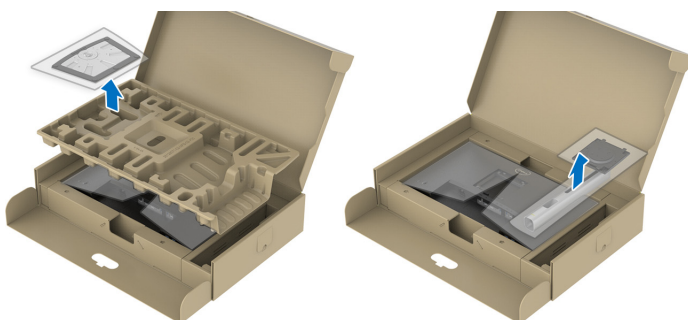
Instalarea monitorului

Atașarea suportului

-  **NOTĂ:** La livrare, suportul nu vine instalat din fabrică.
-  **NOTĂ:** Următoarele instrucțiuni sunt valabile doar pentru montarea suportului furnizat cu monitorul. Dacă montați un suport achiziționat de dvs. din oricare altă sursă, respectați instrucțiunile de configurare furnizate cu respectivul suport.

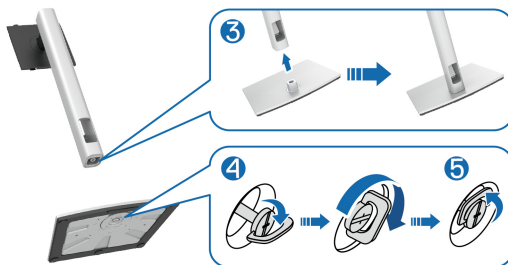
Pentru a atașa suportul monitorului:

1. Urmați instrucțiunile de pe lamelele de carton pentru a demonta suportul de pe protecția pe care este fixat.
2. Îndepărtați baza suportului și înălțătorul suportului din buretele de protecție.



-  **NOTĂ:** Figurile au doar rol ilustrativ. Aspectul pernei de împachetare poate să varieze.

3. Introduceți complet proeminențele bazei suportului în fanta suportului.
4. Ridicați mânerul șurubului și rotiți în sens orar șurubul.
5. După strângerea completă a șurubului, pliați mânerul șurubului în nișa sa.



6. Ridicați capacul conform ilustrației, pentru a avea acces la zona VESA pentru asamblarea suportului.

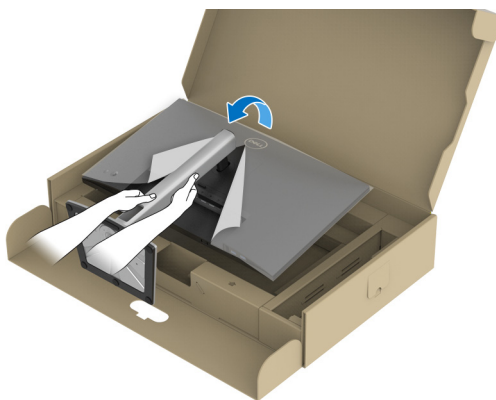


NOTĂ: Înainte de atașarea ansamblului suportului pe ecran, capacul de pe placa frontală trebuie să fie deschis pentru a permite spațiu pentru asamblare.

7. Atașați ansamblul suportului la afișaj.
- a. Introduceți cele două lamele din partea superioară a suportului în canelura din spatele ecranului.
 - b. Apăsați suportul până când se fixează cu un clic.

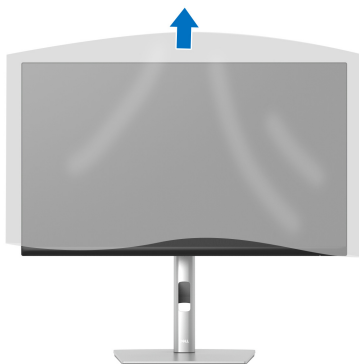


8. Țineți înălțătorul suportului și ridicați cu grijă monitorul, apoi așezați-l pe o suprafață plană.



NOTĂ: Ridicați cu grijă monitorul, pentru a preveni alunecarea sau căderea sa.

9. Demontați capacul de pe monitor.



Conectarea monitorului

- ⚠ **AVERTISMENT:** Înainte de a începe oricare dintre procedurile din această secțiune, parcurgeți secțiunea [Instrucțiuni privind securitatea](#).
- ✎ **NOTĂ:** Monitoarele Dell sunt proiectate să funcționeze optim cu cablurile Dell furnizate. Compania Dell nu garantează calitatea video și performanța în cazul utilizării altor cabluri în afară de Dell.
- ✎ **NOTĂ:** Trasați cablurile prin orificiul de organizare a cablurilor înainte de a le conecta.
- ✎ **NOTĂ:** Nu conectați simultan toate cablurile la computer.
- ✎ **NOTĂ:** Figurile au doar rol ilustrativ. Aspectul computerului poate să varieze.

Pentru a conecta monitorul la computer:

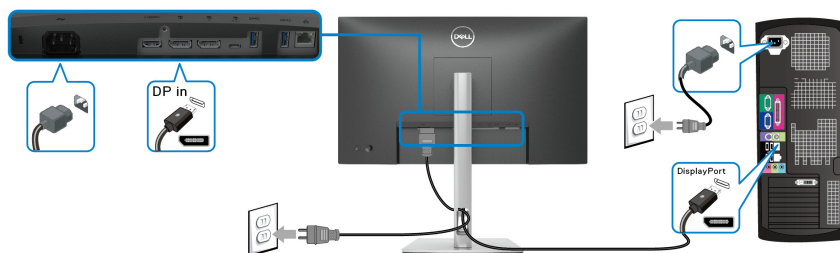
1. Opriți computerul și deconectați cablul de alimentare.
2. Trasați cablul de alimentare prin orificiul de organizare a cablurilor de pe suport, apoi conectați-l la monitor.



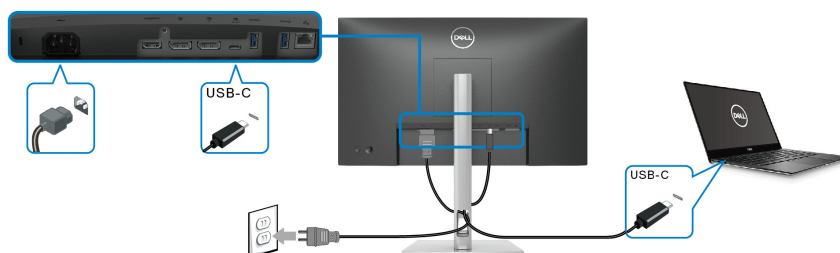
3. Conectați cablul DisplayPort, USB tip C sau HDMI de la monitor la computer.



Conectarea cablului DisplayPort (DisplayPort la DisplayPort)



Conectarea cablului USB tip C

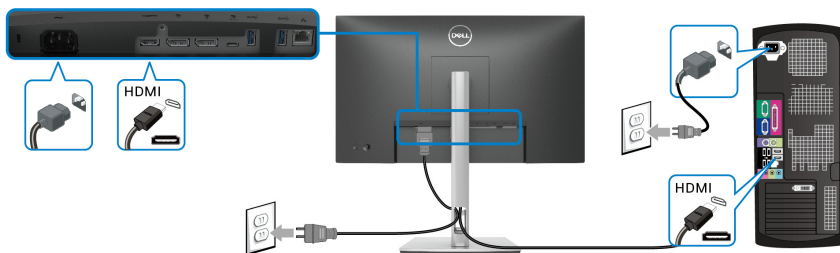


NOTĂ: Utilizați doar cablul USB tip C furnizat împreună cu monitorul.

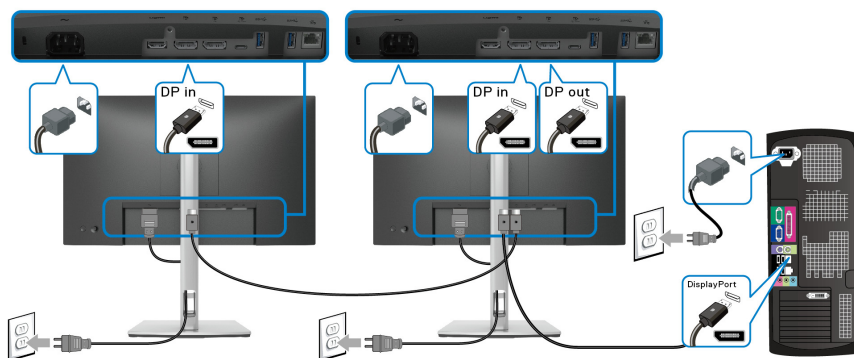
- Acest port este compatibil cu modul alternativ DisplayPort (doar standardul DP1.2).
- Portul compatibil USB tip C Power Delivery (versiunea PD 3.0) furnizează o putere de până la 65 W.
- Dacă notebookul dvs. are nevoie de peste 65 W pentru a funcționa, iar bateria este golită, este posibil ca aceasta să nu poată fi încărcată de la portul USB PD al acestui monitor.



Conectarea cablului HDMI (opțional)



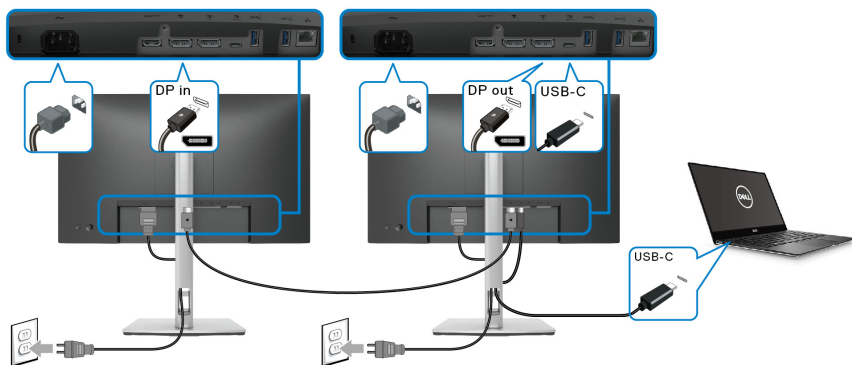
Conectarea monitorului pentru funcția DP Multi-Stream Transport (MST)



- NOTĂ:** Acest monitor acceptă funcția DP MST. Pentru a folosi această funcție, placa grafică a PC-ului trebuie să aibă certificare DP 1.2 cu opțiunea MST.
- NOTĂ:** Îndepărtați dopul din cauciuc atunci când utilizați conectorul de ieșire DP.



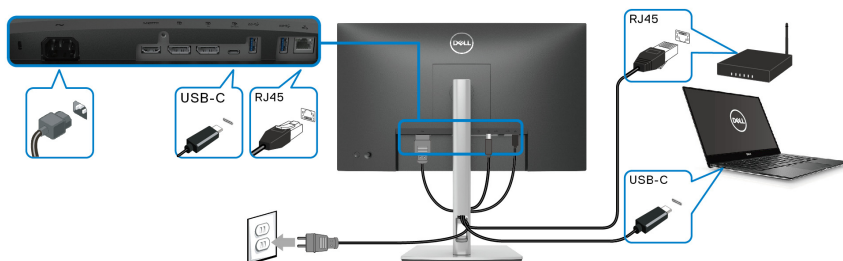
Conectarea monitorului pentru funcția USB-C Multi-Stream Transport (MST)



NOTĂ: Numărul maxim de monitoare acceptate via MST depinde de lățimea de bandă a sursei USB-C.

NOTĂ: Îndepărtați dopul din cauciuc atunci când utilizați conectorul de ieșire DP.

Conectarea cablului RJ45 (opțional)

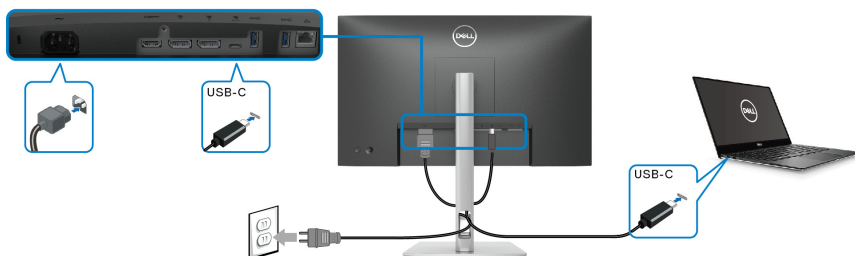


NOTĂ: Cablul RJ45 este nu este un accesoriu standard inclus în cutie.



Dell Power Button Sync (DPBS)

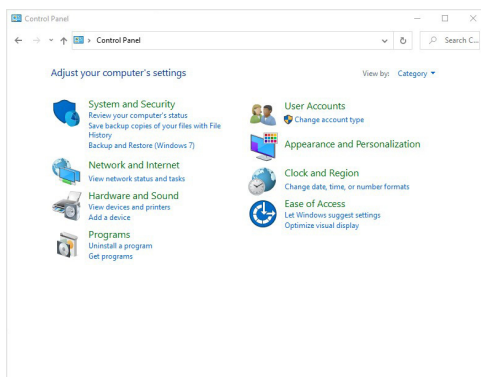
Monitorul dvs. dispune de funcția Dell Power Button Sync (DPBS), care vă permite să controlați starea de funcționare a sistemului PC din butonul Pornit/Oprit al monitorului. Această funcție este compatibilă doar cu platforma Dell care are integrată funcția DPBS și este acceptată doar prin interfața USB-C.



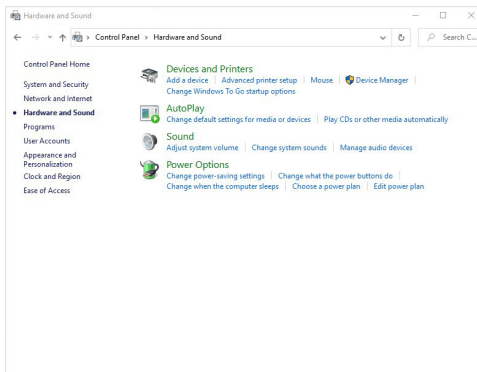
Pentru a vă asigura că funcția DPBS funcționează prima dată, urmați mai întâi pașii următori pentru platforma compatibilă DPBS, din **Panou de control**.

NOTĂ: DPBS acceptă doar portul USB tip C upstream.

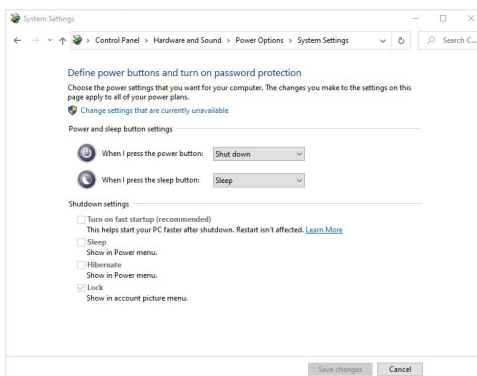
1. Accesați Panou de control.



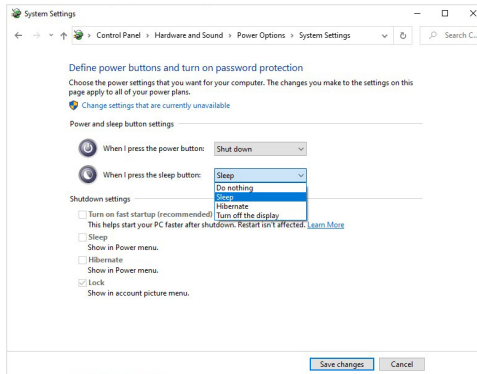
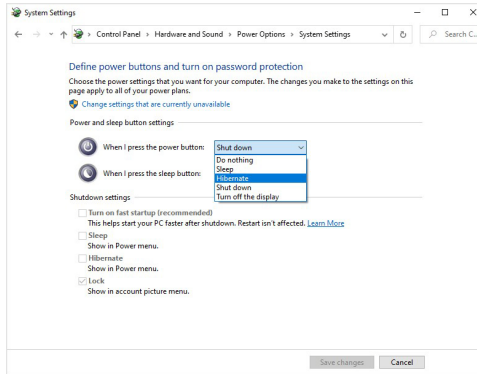
2. Selectați **Hardware și sunete**, apoi **Opțiuni de alimentare**.




3. Accesați **Setări sistem**.



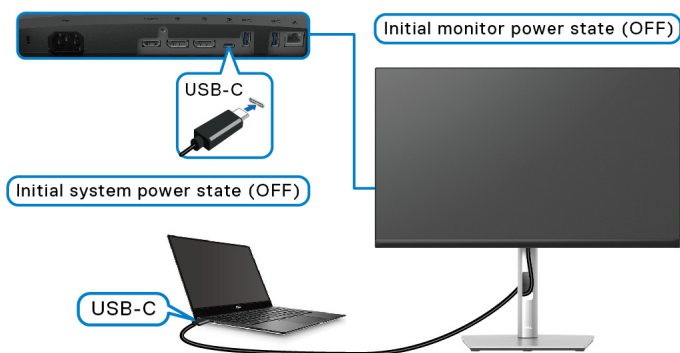
4. În meniul derulant **La apăsarea butonului de alimentare** există câteva opțiuni ce pot fi selectate, acestea fiind **Nicio acțiune/Repaus/Hibernare/Închidere**. Puteți selecta **Repaus/Hibernare/Închidere**.



 **NOTĂ:** Nu selectați „Nicio acțiune”, deoarece butonul Pornit/Oprit al monitorul nu se va putea sincroniza cu starea de funcționare a sistemului PC.



Conectarea monitorului pentru prima dată la DPBS



Configurarea inițială a funcției DPBS:

1. Computerul și monitorul trebuie să fie OPRITE.
2. Apăsați butonul Pornit/Oprit al monitorului pentru a PORNI monitorul.
3. Conectați cablul USB-C de la computer la monitor.
4. Atât monitorul, cât și PC-ul vor porni normal, cu excepția platformei Dell Optiplex 7090/3090 Ultra.
5. Când conectați platforma Dell Optiplex 7090/3090 Ultra, veți observa că monitorul și PC-ul vor porni câteva secunde. Așteptați puțin (aproximativ 6 secunde), apoi PC-ul și monitorul se vor opri. Când apăsați fie butonul Pornit/Oprit al monitorului, fie al PC-ului, ambele vor porni. Starea de funcționare a sistemului PC este sincronizată cu butonul Pornit/Oprit al monitorului.

NOTĂ: Atunci când monitorul și computerul sunt OPRITE pentru prima dată, se recomandă să PORNIȚI mai întâi monitorul, apoi să conectați cablul USB-C de la computer la monitor.

NOTĂ: Puteți alimenta platforma Dell PC* Ultra prin intermediul mufei jack cu adaptor c.c. Alternativ, puteți alimenta platforma Dell PC* Ultra folosind cablul USB-C al monitorului, prin Power Delivery (PD); setați USB-C Charging ☞ 65W (Încărcare USB-C ☞ 65 W) pe On in Off Mode (Pornit în modul Oprit).

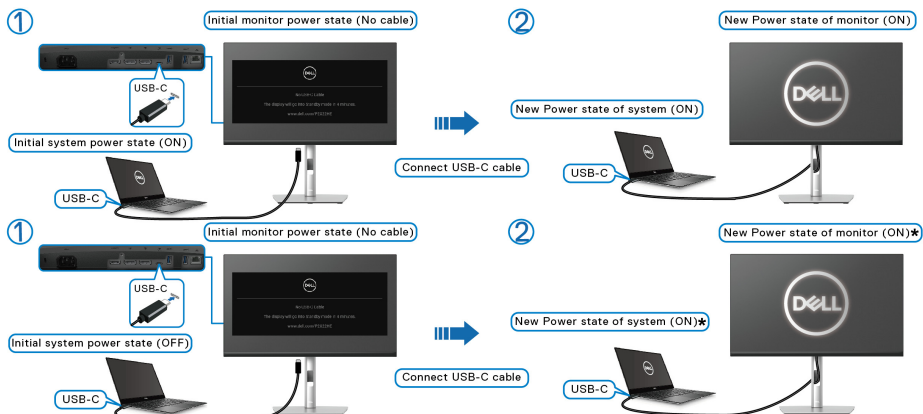
*Vă rugăm să verificați compatibilitatea Dell PC pentru DPBS.



Utilizarea funcției DPBS

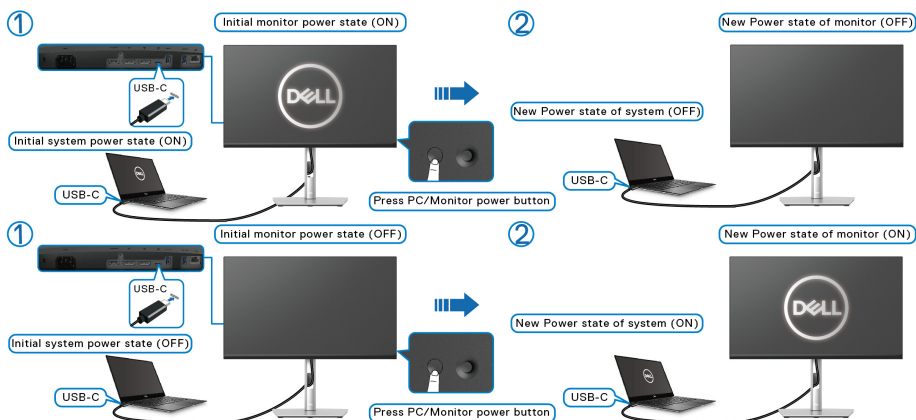
Activarea cablului USB-C

Atunci când conectați cablul USB-C, starea monitorului/computerului este următoarea:

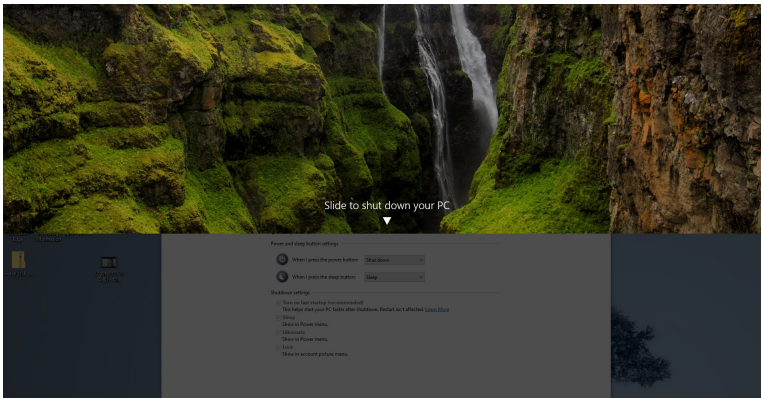
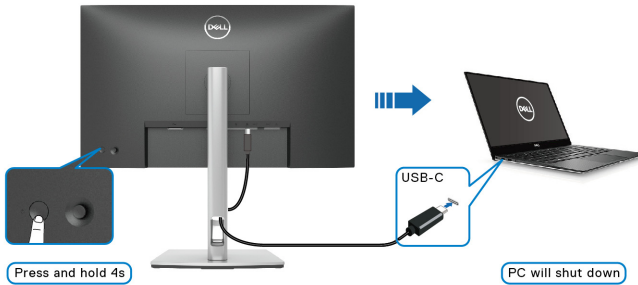


***Nu toate sistemele Dell PC acceptă activarea platformei prin intermediul monitorului.**

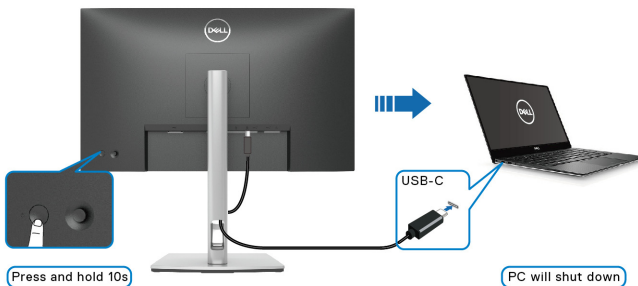
Atunci când apăsați butonul Pornit/Oprit al monitorului sau al computerului, starea monitorului/computerului este următoarea:



- Când starea de funcționare a monitorului și a computerului este PORNITĂ, **țineți apăsat butonul Pornit/Oprit al monitorului timp de 4 secunde**, apoi veți fi întrebați pe ecran dacă doriți să opriți computerul.

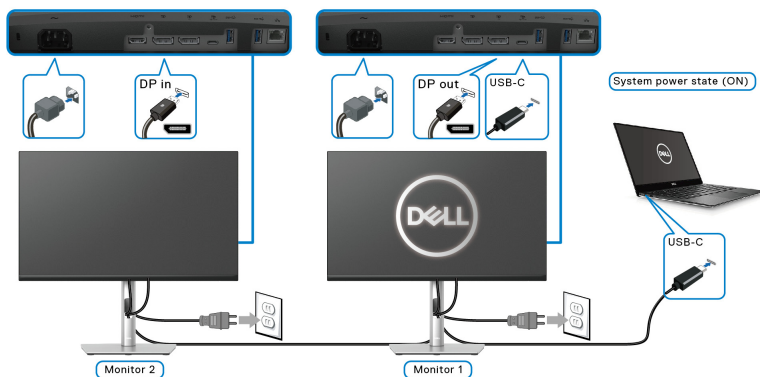


- Când starea de funcționare a monitorului și a computerului este PORNITĂ, **țineți apăsat butonul Pornit/Oprit al monitorului timp de 10 secunde**, computerul se va opri.

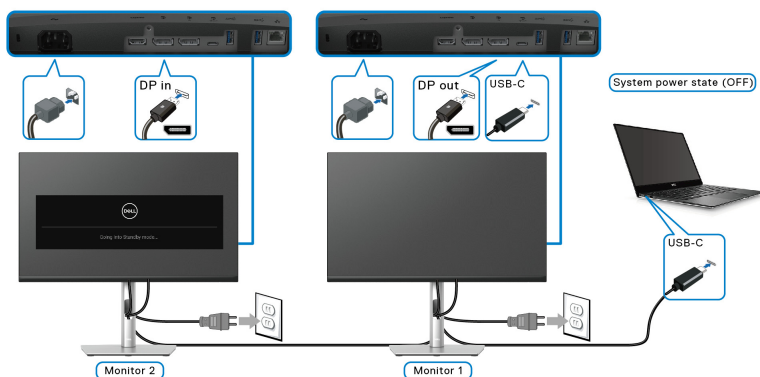


Conectarea monitorului pentru funcția USB-C Multi-Stream Transport (MST)

Un PC este conectat la două monitoare într-o stare inițială OPRITĂ, iar starea de funcționare a sistemului PC este sincronizată cu butonul Pornit/Oprit al monitorului 1. Atunci când apăsați butonul Pornit/Oprit al monitorului 1 sau al computerului, monitorul 1 și computerul vor PORNI. Între timp, monitorul 2 va rămâne OPRIT. Va trebuie să apăsați manual butonul Pornit/Oprit al monitorului 2 pentru a-l PORNI.



În mod similar, un computer este conectat la două monitoare într-o stare inițială PORNITĂ, iar starea de funcționare a sistemului PC este sincronizată cu butonul Pornit/Oprit al monitorului 1. Atunci când apăsați butonul Pornit/Oprit al monitorului 1 sau al computerului, monitorul 1 și computerul se vor OPRI. Între timp, monitorul 2 va rămâne în modul inactiv. Va trebuie să apăsați manual butonul Pornit/Oprit al monitorului 2 pentru a-l OPRI.



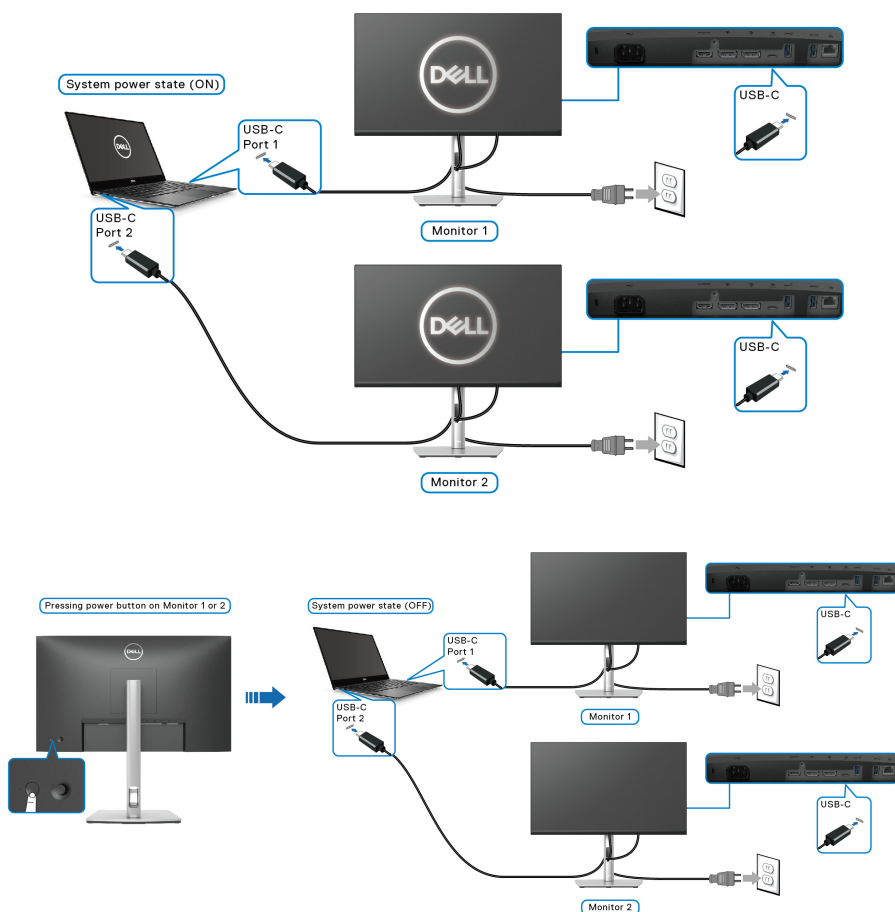
Conectarea monitorului la USB-C

Platforma Dell PC* Ultra are două porturi USB-C, astfel încât starea de funcționare a monitorului 1 și a monitorului 2 pot fi sincronizate cu computerul.

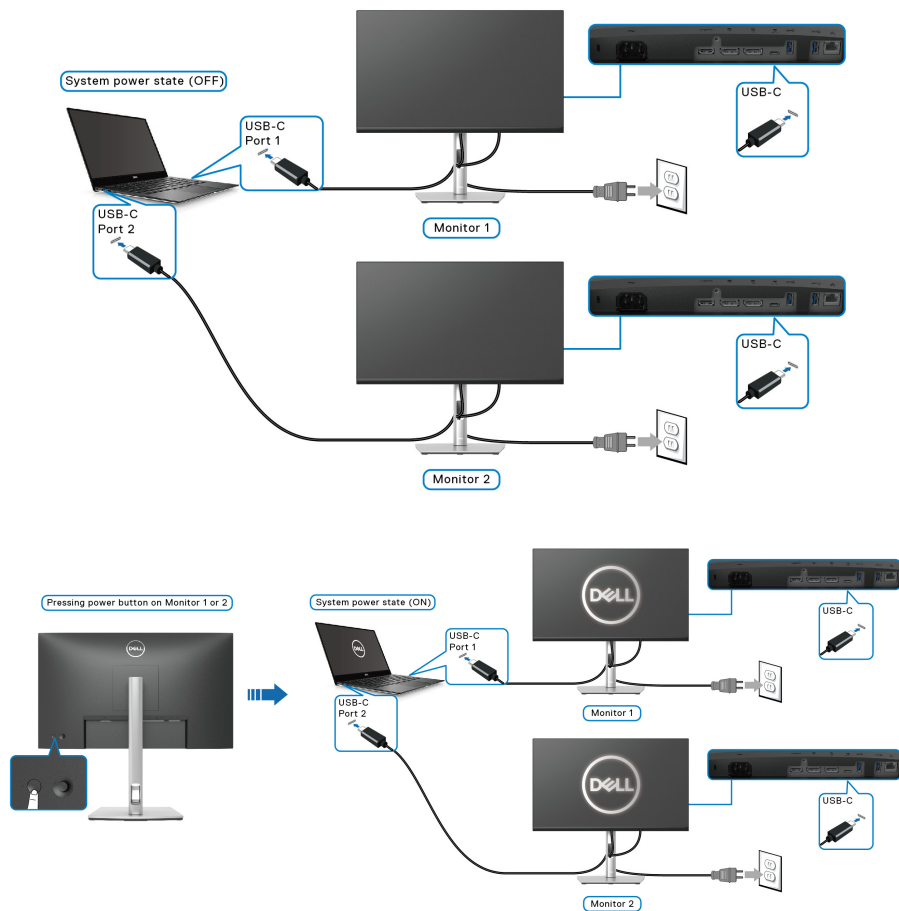
Atunci când computerul și cele două monitoare sunt în starea inițială PORNITĂ, apăsarea butonului Pornit/Oprit al monitorului 1 sau al monitorului 2 va OPRI computerul, monitorul 1 și monitorul 2.

*Vă rugăm să verificați compatibilitatea Dell PC pentru DPBS.

NOTĂ: DPBS acceptă doar portul USB tip C upstream.



Asigurați-vă că setați **USB-C Charging 65W (Încărcare USB-C 65 W)** pe **On in Off Mode (Pornit în modul Oprit)**. Atunci când computerul și cele două monitoare sunt în starea inițială OPRITĂ, apăsarea butonului Pornit/Oprit al monitorului 1 sau al monitorului 2 va PORNII computerul, monitorul 1 și monitorul 2.





Organizarea cablurilor



După atașarea tuturor cablurilor necesare la monitor și la computer (vezi secțiunea [Conectarea monitorului](#) pentru atașarea cablurilor), organizați toate cablurile conform imaginii de mai sus.

Demontarea suportului monitorului

-  **NOTĂ:** Pentru a preveni zgârierea ecranului LCD în timpul demontării suportului, asigurați-vă că monitorul este amplasat pe o suprafață moale și curată.
-  **NOTĂ:** Următoarele instrucțiuni sunt valabile doar pentru înlăturarea suportului furnizat cu monitorul. Dacă demontați un suport achiziționat de dvs. din oricare altă sursă, respectați instrucțiunile de configurare furnizate cu respectivul suport.

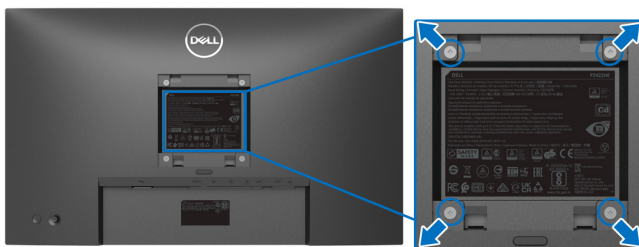


Pentru a demonta suportul:

1. Amplasați monitorul pe o cârpă sau pernă moale.
2. Apăsați și mențineți apăsat butonul de deblocare a suportului.
3. Ridicați suportul și separați-l de monitor.



Suport VESA de montare pe perete (opțional)



(Dimensiune șurub: M4 x 10 mm).

Consultați instrucțiunile furnizate împreună cu setul de montare pe perete compatibil VESA.

1. Amplasați ecranul monitorului pe o cârpă sau pernă moale, pe o masă stabilă și plată.
2. Demontați suportul. (Consultați [Demontarea suportului monitorului](#))
3. Folosiți o șurubelniță în cruce pentru a demonta cele patru șuruburi care fixează capacul de plastic.
4. Atașați pe monitor suportul de montare al setului de montare pe perete.
5. Montați monitorul pe perete. Pentru informații suplimentare, consultați documentația livrată împreună cu setul de montare pe perete.

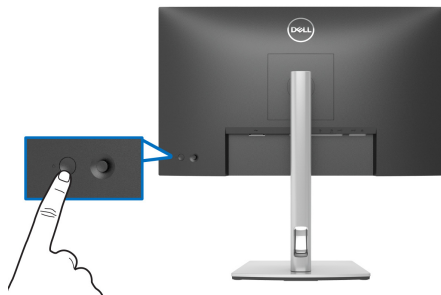
NOTĂ: Se vor folosi numai suporturi de perete atestați UL, CSA sau GS, cu capacitatea de a susține o sarcină de cel puțin 15,24 kg (P2422HE)/ 19,68 kg (P2722HE).



Utilizarea monitorului

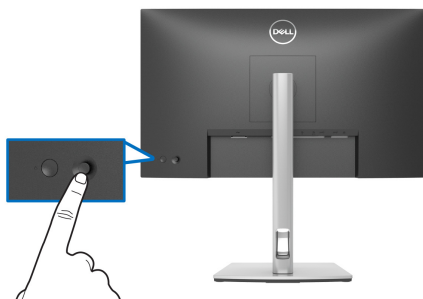
Pornirea monitorului

Apăsați butonul Pornit/Oprit pentru a porni monitorul.



Utilizarea manetei de comandă

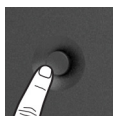
Folosiți maneta de comandă de pe partea din spate a monitorului pentru a efectua reglaje ale afișajului pe ecran (OSD).



1. Apăsați pe manetă pentru a lansa Lansatorul de meniu.
2. Mișcați maneta în sus/jos/stânga/dreapta pentru a naviga printre opțiuni.
3. Apăsați din nou pe manetă pentru a confirma selecția.

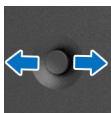
Manetă

Descriere

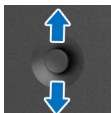


- Atunci când pe ecran nu apare niciun OSD, apăsați pe manetă pentru a lansa Lansatorul de meniu. Consultați [Accesarea Lansatorului de meniu](#).
 - Când meniul OSD este activat, apăsați pe manetă pentru a confirma selecția sau pentru a salva setările.
-





- Pentru navigarea bidirecțională (stânga și dreapta).
- Mișcați spre dreapta pentru a intra în submeniu.
- Mișcați spre stânga pentru a ieși din submeniu.



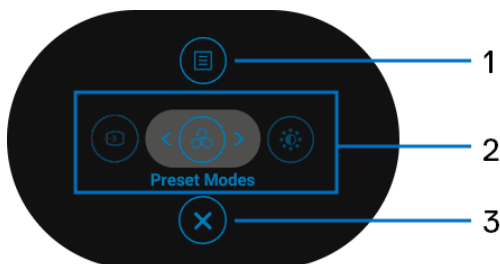
- Pentru navigarea bidirecțională (sus și jos).
- Comută printre elementele din meniu.
- Mărește (sus) sau micșorează (jos) parametrii elementului selectat din meniu.

Utilizarea meniului afișat pe ecran (OSD)


Accesarea Lansatorului de meniu

Atunci când acționați sau apăsați pe manetă, Lansatorul de meniu va fi afișat pentru a vă permite să accesați meniul principal și funcțiile scurtăturilor.

Pentru a selecta o funcție, mișcați maneta.



Următorul tabel descrie funcțiile Lansator de meniu:

Etichetă	Pictogramă	Descriere
1		Pentru lansarea meniului principal afișat pe ecran (OSD). Consultați Accesarea sistemului de meniuri .
	Meniu	



2



Funcții scurtături

Atunci când mutați maneta spre stânga sau spre dreapta pentru a comuta între funcțiile scurtăturilor, elementul selectat va fi evidențiat și mutat în poziția centrală. Apăsăți pe manetă pentru a intra în submeniu. După ce modificați setările, apăsați pe manetă pentru a salva modificările înainte de a continua cu altă funcție sau de a ieși.

- **Input Source (Sursă intrare):** Pentru a alege o sursă de intrare din lista de semnale video care pot fi conectate la monitorul dvs.
- **Preset Modes (Moduri presetate):** Pentru a alege un mod de culoare preferat din lista de moduri presetate.
- **Brightness/Contrast (Luminozitate/ Contrast):** Pentru a accesa cursorul de reglare pentru luminozitate și contrast.

NOTĂ: Vă puteți seta tasta de acces rapid preferată. Consultați [Personalize \(Personalizare\)](#) pentru detalii.

3

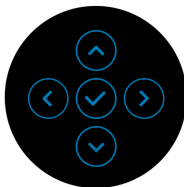


Ieșire

Pentru a ieși din Lansatorul de meniu.

Utilizarea tastelor de navigare

Atunci când meniul principal OSD este activ, mișcați maneta pentru configurarea setărilor, urmând tastele de navigare afișate sub OSD.




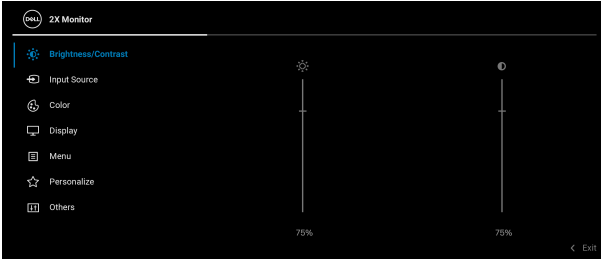
După ce modificați setările, apăsați pe manetă pentru a salva modificările înainte de a trece la alt meniu sau de a ieși din meniul OSD.

 **NOTĂ:** Pentru a ieși din elementul din meniul actual și pentru a reveni la meniul anterior, mutați maneta spre stânga până la ieșire.



Accesarea sistemului de meniuri

 **NOTĂ:** După ce modificați setările, apăsați pe manetă pentru a salva modificările înainte de a trece la alt meniu sau de a ieși din meniul OSD.

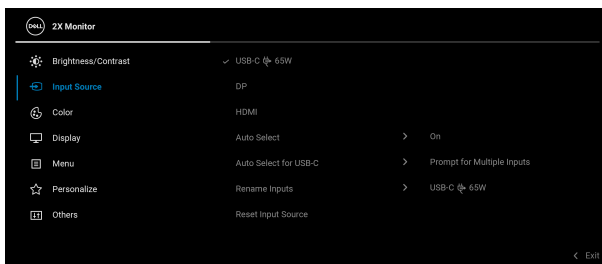
Pictogramă	Meniu și submeniuri	Descriere
	Brightness/Contrast (Luminozitate/Contrast)	Activează reglarea Brightness/Contrast (Luminozitate/Contrast). 
	Brightness (Luminozitate)	Reglează luminația iluminării de fundal. Mișcați maneta în sus pentru a spori nivelul luminozității sau în jos pentru a reduce nivelul luminozității (min. 0/max. 100).
	Contrast	Reglați mai întâi setarea Brightness (Luminozitate) , apoi reglați setarea Contrast numai dacă mai este necesar. Mișcați maneta în sus pentru a spori nivelul contrastului sau în jos pentru a reduce nivelul contrastului (min. 0/max. 100). Funcția Contrast reglează diferența dintre zonele întunecate și zonele luminoase ale imaginii afișate.





Input Source (Sursă intrare)

Selectează unul dintre semnalele video conectate la monitor.



USB-C 65W

Selectați intrarea **USB-C 65W** când folosiți conectorul USB tip C. Apăsați pe manetă pentru a confirma selecția.

DP

Selectați intrarea **DP** când folosiți conectorul DisplayPort (DP). Apăsați pe manetă pentru a confirma selecția.

HDMI

Selectați intrarea **HDMI** când folosiți conectorul HDMI. Apăsați pe manetă pentru a confirma selecția.

Auto Select (Selectare automată)

Vă permite să căutați sursele de intrare disponibile. Valoarea implicită este **On (Pornit)**.

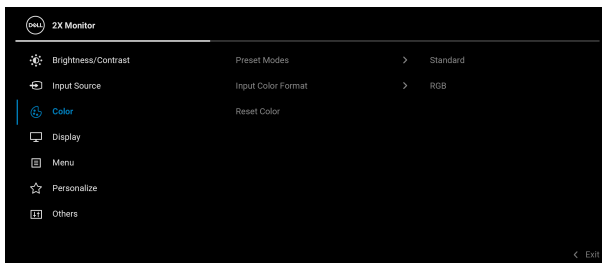


<p>Auto Select for USB-C (Selectare automată pentru USB-C)</p>	<p>Vă permite să setați opțiunea Auto Select for USB-C (Selectare automată pentru USB-C) pentru:</p> <ul style="list-style-type: none"> • Prompt for Multiple Inputs (Notificare pentru intrări multiple): Afișează întotdeauna mesajul "Switch to USB-C Video Input" (Comutare la intrare video USB-C), pentru a alege dacă doriți să comutați sau nu. • Yes (Da): Comută întotdeauna la intrarea video USB-C (fără a mai întreba) atunci când este conectat cablul USB tip C. • No (Nu): Nu comută niciodată automat la intrarea video USB-C atunci când este conectat cablul USB tip C. <p>Apăsați pe manetă pentru a confirma selecția.</p> <p>NOTĂ: Opțiunea este disponibilă doar atunci când este activată Auto Select (Selectare automată).</p>
<p>Rename Inputs (Redenumire intrări)</p>	<p>Vă permite să specificați un nume presetat pentru intrare pentru sursa de intrare selectată. Opțiunile presetate sunt PC, PC 1, PC 2, Laptop, Laptop 1 și Laptop 2. Setarea implicită este Off (Oprit).</p> <p>NOTĂ: Atunci când redenumiți intrarea USB-C, valoarea puterii rămâne după opțiunea specificată, de exemplu PC 1 65W.</p> <p>NOTĂ: Nu se aplică pentru numele de intrare afișate în mesajele de avertizare și Display Info (Informații afișaj).</p>
<p>Reset Input Source (Resetare sursă intrare)</p>	<p>Resetează setările intrărilor monitorului la setările din fabricație.</p>



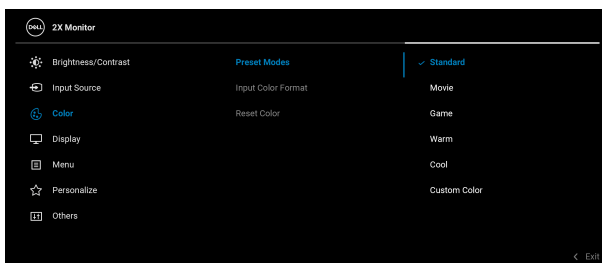


Color (Culoare) Reglează modul de setare a culorii.



Preset Modes (Moduri presetate)

Vă permite să alegeți din lista de moduri de culoare presetate. Apăsați pe manetă pentru a confirma selecția.



- **Standard:** Încarcă setările de culoare implicite ale monitorului. Acesta este modul presetat implicit.
- **Movie (Film):** Încarcă setările de culoare ideale pentru filme.
- **Game (Joc):** Încarcă setările de culoare ideale pentru jocuri.
- **Warm (Cald):** Afișează culorile la temperaturi reduse. Imaginea afișată are un aspect mai cald, cu o tentă roșiatică/gălbuie.



Preset Modes (Moduri presetate)

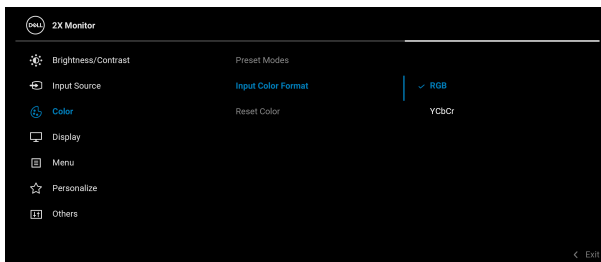
- **Cool (Rece):** Afișează culorile la temperaturi crescute. Imaginea afișată are un aspect mai rece, cu o tentă albastruie.
- **Custom Color (Culoare personalizată):** Vă permite să reglați manual setările culorilor. Mișcați maneta pentru a regla valorile culorilor R, G, B și a vă crea propriul mod de culoare presetat.

Input Color Format (Format culoare intrare)

Vă permite să setați modul de intrare video la:

- **RGB:** Selectați această opțiune dacă monitorul este conectat la un computer sau player media care acceptă ieșire RGB.
- **YCbCr:** Selectați această opțiune dacă playerul media acceptă doar ieșirea YCbCr.

Apăsăți pe manetă pentru a confirma selecția.



Hue (Nuanță)

Aceasta le conferă imaginilor video o nuanță verzuie sau purpurie. Este folosită pentru a regla tonalitatea tenului. Mișcați maneta pentru a regla nivelul nuanței între „0” și „100”.

NOTĂ: Hue (Nuanță) este disponibilă doar când selectați modul presetat **Movie (Film)** sau **Game (Joc)**.



Saturation (Saturație)

Această reglează saturația culorilor imaginii video. Mișcați maneta pentru a regla nivelul saturației între „0” și „100”.

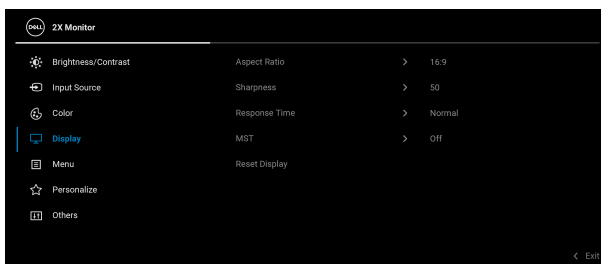
NOTĂ: Saturation (Saturație) este disponibilă doar când selectați modul presetat **Movie (Film)** sau **Game (Joc)**.

Reset Color (Resetare culori)

Resetează setările culorilor monitorului la setările din fabricație.



Display (Afișare) Folosiți meniul **Display (Afișare)**, pentru a regla imaginea.



Aspect Ratio (Raport de aspect)

Reglează raportul imaginii la **16:9**, **4:3** sau **5:4**.

Sharpness (Claritate)

Această funcție face imaginea să pară mai clară sau mai difuză.

Mișcați maneta pentru a regla claritatea între „0” și „100”.

Response Time (Timp de răspuns)

Vă permite să setați funcția **Response Time (Timp de răspuns)** la **Normal** sau **Fast (Rapid)**.



MST

DisplayPort Multi Stream Transport. Setarea implicită este **Off (Oprit)**. Pentru a activa MST (ieșire DP), selectați **On (Pornit)**.

NOTĂ: Când cablurile DisplayPort/USB tip C și DP downstream sunt conectate, meniul OSD va seta automat **MST** pe **On (Pornit)**. Această acțiune va fi realizată doar după ce este selectată opțiunea **Factory Reset (Resetare fabricație)** sau **Reset Display (Resetare afișaj)**.

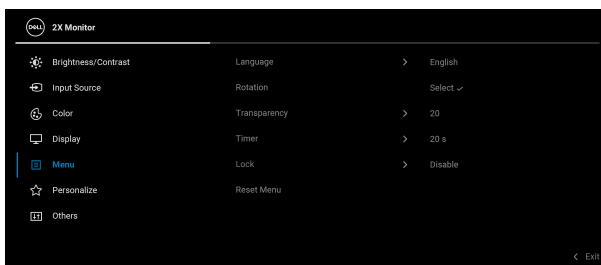
Reset Display (Resetare afișaj)

Resetează toate setările afișajului la valorile presetate din fabricație.



Menu (Meniu)

Selectați această opțiune pentru a regla setările meniului OSD, cum ar fi limbile meniului OSD, durata de afișare a meniului etc.



Language (Limbă)

Setează una dintre cele opt limbi de afișare a meniului OSD (engleză, spaniolă, franceză, germană, braziliană, portugheză, rusă, chineză simplificată sau japoneză).

Rotation (Rotire)

Apăsăți maneta pentru a roti meniul OSD și ecranul la 0/90/180/270 de grade.

Puteți să reglați meniul în funcție de rotirea afișajului.

Transparency (Transparență)

Selectați această opțiune pentru a modifica transparența meniului prin mișcarea manetei (min. 0/ max. 100).



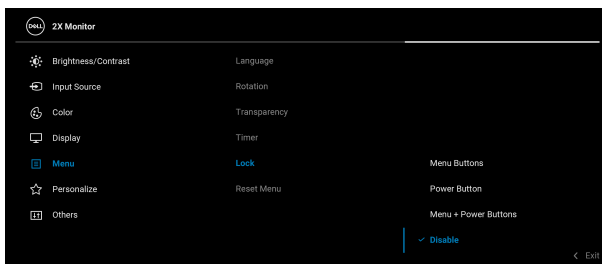
Timer (Cronometru)

Setează cât timp va rămâne afișat meniul OSD după ultima apăsare de buton.

Mișcați maneta pentru a regla cursorul în etape de 1 secundă, între 5 și 60 de secunde.

Lock (Blocare)

Cu butoanele de comandă de pe monitor blocate, puteți împiedica accesarea comenzilor de către alte persoane. De asemenea, împiedică activarea accidentală într-o configurație de mai multe monitoare amplasate unele lângă celelalte.



- **Menu Buttons (Butoanele meniului):** Toate funcțiile manetei sunt blocate și nu pot fi accesate de către utilizator.
- **Power Button (Buton Pornit/Oprit):** Doar butonul Pornit/Oprit este blocat și nu poate fi accesat de către utilizator.
- **Menu + Power Buttons (Butoanele meniului + Pornit/Oprit):** Butoanele manetei și cel de pornire/oprire sunt blocate și nu pot fi accesate de către utilizator.

Setarea implicită este **Disable (Dezactivare)**.



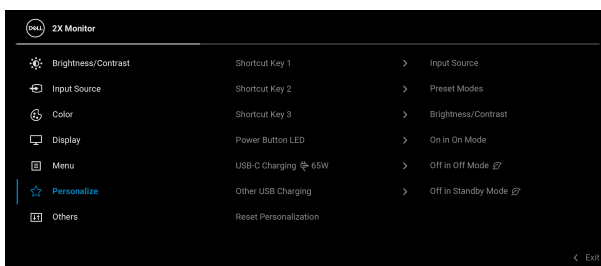
Lock (Blocare) Metodă de blocare alternativă: Puteți mișca și ține apăsată maneta în sus/jos/stânga/dreapta timp de 4 secunde pentru a seta opțiunile de blocare prin meniul pop-up, apoi apăsați maneta pentru confirmarea configurației.

NOTĂ: Pentru deblocarea butoanelor, mișcați și apăsați maneta în sus/jos/stânga/dreapta timp de 4 secunde, apoi apăsați pe manetă pentru confirmarea modificărilor și închiderea meniului pop-up.

Reset Menu (Resetare meniu) Readuce toate setările OSD la valorile presetate din fabricație.



Personalize (Personalizare)



Shortcut Key 1 (Tastă de acces rapid 1)

Vă permite să alegeți una dintre funcțiile **Preset Modes (Moduri presetate)**, **Brightness/Contrast (Luminozitate/Contrast)**, **Input Source (Sursă intrare)**, **Aspect Ratio (Raport de aspect)**, **Rotation (Rotire)**, sau **Display Info (Informații afișaj)** și să o setați ca tastă de acces rapid.

Shortcut Key 2 (Tastă de acces rapid 2)

Shortcut Key 3 (Tastă de acces rapid 3)

Power Button LED (LED buton Pornit/Oprit)

Vă permite să porniți sau să opriți indicatorul LED pornit/oprit pentru a economisi energie.



USB-C Charging Setarea implicită este **Off in Off Mode (Opriti în modul Oprit)**. Atunci când selectați **On in Off Mode (Porniți în modul Oprit)** puteți încărca automat notebook-ul sau dispozitivele mobile prin cablul USB tip C, chiar dacă monitorul este în modul oprit.

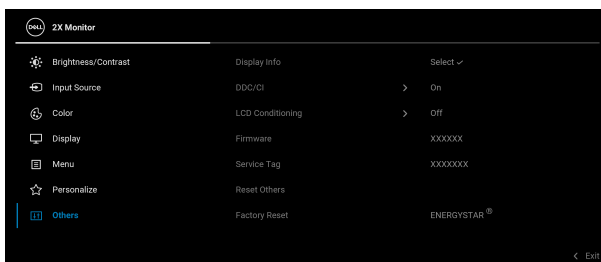
⚡ **65W**
(Încărcare USB-C ⚡ 65 W)

Other USB Charging (Altă încărcare USB) Vă permite să activați sau să dezactivați funcția de încărcare prin USB tip A (porturile downstream), în timp ce monitorul este în modul inactiv.

Reset Personalization (Resetare personalizare) Resetează toate setările din meniul **Personalize (Personalizare)** la valorile din fabricație.



Others (Altele) Selectați acest meniu pentru a regla setările meniului OSD, cum ar fi **DDC/CI, LCD Conditioning (Regenerare LCD)** etc.



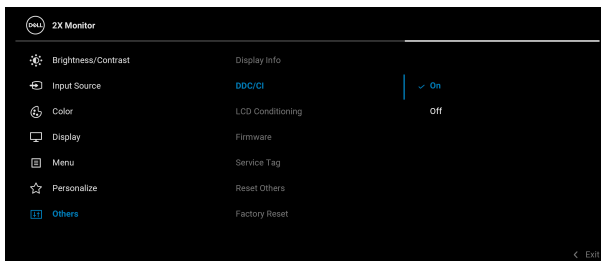
Display Info (Informații afișaj) Afișează setările curente ale monitorului.



DDC/CI

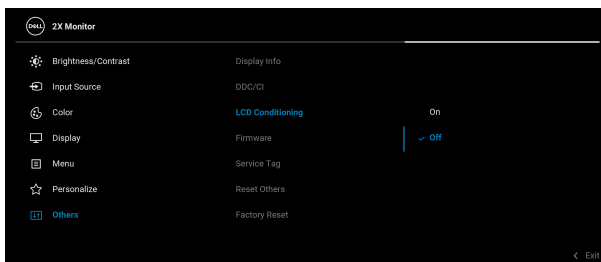
DDC/CI (Canal date ecran/Interfață de comandă) vă permite să reglați setările monitorului folosind software-ul pe computerul dvs. Puteți să dezactivați această funcție selectând **Off (Oprit)**.

Activați această funcție pentru o utilizare mai simplă și performanțe optime ale monitorului.



LCD Conditioning (Regenerare LCD)

Contribuie la reducerea cazurilor minore de retenție a imaginii. În funcție de gradul de retenție a imaginii, programul poate dura mai mult timp. Puteți să folosiți această funcție selectând **On (Pornit)**.



Firmware

Afișează versiunea firmware a monitorului dvs.



Service Tag (Eticheta de service)

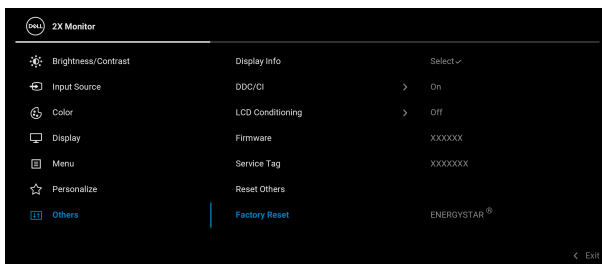
Afișează eticheta de service a monitorului dvs. Această serie este necesară atunci când doriți asistență telefonică, atunci când verificați starea garanției, actualizați drivere pe site-ul web Dell etc.

Reset Others (Resetare altele)

Reduce toate setările din meniul **Others (Altele)** la valorile din fabricație.

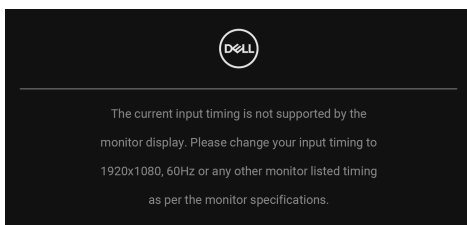
Factory Reset (Resetare fabricație)

Restabilește toate valorile preconfigurate la setările implicite din fabrică. Acestea sunt și setările pentru testele ENERGY STAR®.



Mesaj de avertizare afișat pe ecran (OSD)

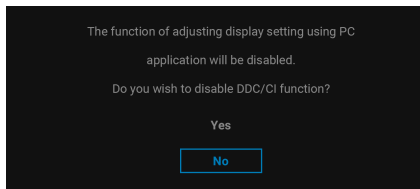
Când monitorul nu acceptă o anumită rezoluție, va fi afișat următorul mesaj:



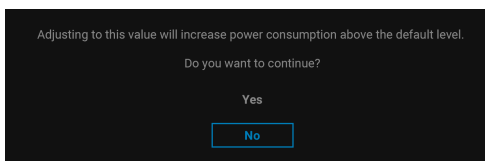
Acesta înseamnă că monitorul nu se poate sincroniza cu semnalul primit de la computer. Vezi [Specificațiile monitorului](#) pentru informații despre intervalele de frecvențe orizontale și verticale acceptate de acest monitor. Modul recomandat este **1920 x 1080**.




Înainte de dezactivarea funcției **DDC/CI** este afișat următorul mesaj:

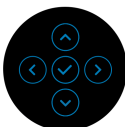
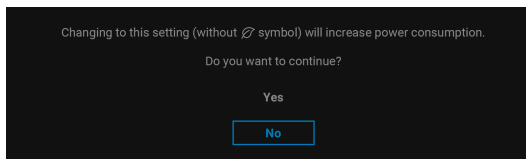


Atunci când reglați nivelul **Brightness (Luminozitate)** peste nivelul implicit pentru prima dată, va apărea următorul mesaj:



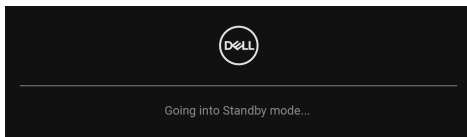
 **NOTĂ: Dacă selectați Yes (Da), mesajul nu va mai fi afișat data următoare când modificați setarea Brightness (Luminozitate).**

Atunci când modificați setarea implicită a funcției de economisire a energiei pentru prima dată, cum ar fi **USB-C Charging 65W (Încărcare USB-C 65 W)** sau **Other USB Charging (Altă încărcare USB)**, va fi afișat următorul mesaj:



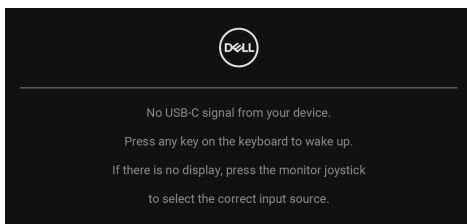
NOTĂ: Dacă selectați Yes (Da) pentru oricare dintre funcțiile menționate mai sus, mesajul nu va fi afișat data următoare când modificați setările acestor funcții. Atunci când efectuați o resetare din fabrică, mesajul va fi afișat din nou.

Când monitorul trece în modul inactiv, este afișat următorul mesaj:



Porniți computerul și activați monitorul pentru a obține acces la [OSD](#).

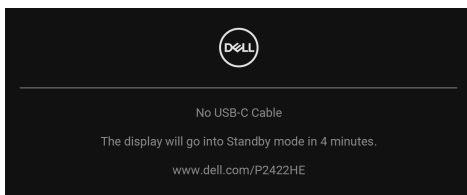
Meniul OSD este activ doar în modul normal de funcționare. Dacă apăsați pe manetă în Modul inactiv, va fi afișat următorul mesaj, în funcție de intrarea selectată:



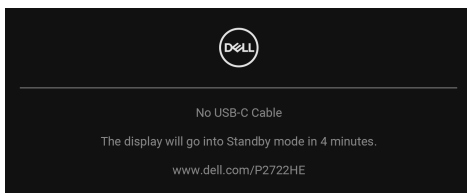
Porniți computerul și monitorul pentru a avea acces la [OSD](#).

NOTĂ: Mesajul poate să fie ușor diferit, în funcție de semnalul de intrare conectat.

Dacă ați selectat intrarea USB tip C, DisplayPort sau HDMI și cablul corespunzător nu este conectat, va fi afișat următorul mesaj:

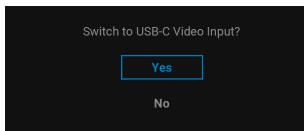


sau

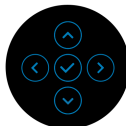
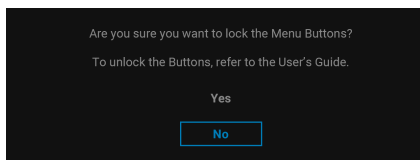


 **NOTĂ: Mesajul poate să fie ușor diferit, în funcție de semnalul de intrare conectat.**

Când monitorul este la intrarea DP/HDMI și un cablu USB tip C este conectat la un notebook ce acceptă Modul alternativ DP, dacă este activat **Auto Select for USB-C (Selectare automată pentru USB-C)**, este afișat următorul mesaj:

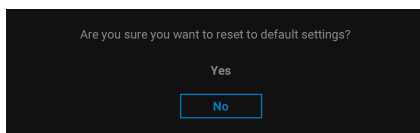


Înainte de activarea funcției **Lock (Blocare)** este afișat următorul mesaj:

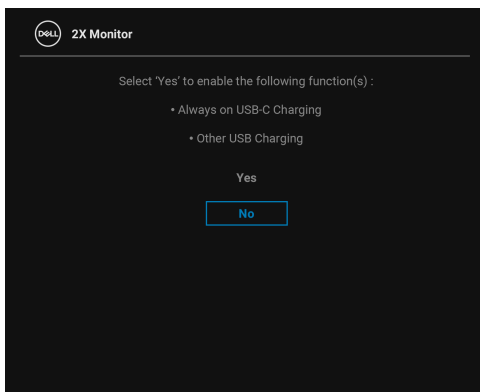


 **NOTĂ: Mesajul poate să fie ușor diferit, în funcție de setările selectate.**

Când este selectată funcția **Factory Reset (Resetare fabricație)** este afișat următorul mesaj:



Când este selectată opțiunea **Yes (Da)** este afișat următorul mesaj.



Vezi [Remedierea problemelor](#) pentru informații suplimentare.



Setarea rezoluției maxime

Pentru a seta rezoluția maximă a monitorului:

În Windows® 7, Windows® 8 și Windows® 8.1:

1. Numai în Windows® 8 și Windows® 8.1, selectați dala Desktop pentru a comuta la desktopul clasic.
2. Faceți clic dreapta pe desktop și faceți clic pe **Rezoluție ecran**.
3. Faceți clic pe lista verticală **Rezoluție ecran** și selectați **1920 x 1080**.
4. Faceți clic pe **OK**.

În Windows® 10:

1. Faceți clic dreapta pe desktop și faceți clic pe **Setări afișare**.
2. Faceți clic pe **Setări avansate pentru afișaj**.
3. Faceți clic pe lista verticală **Rezoluție** și selectați **1920 x 1080**.
4. Faceți clic pe **Se aplică**.

Dacă nu este afișată opțiunea 1920 x 1080, este posibil să fie necesară actualizarea driverului plăcii grafice. În funcție de computer, parcurgeți una dintre procedurile următoare:

Dacă aveți un computer portabil sau desktop Dell:

- Accesați <http://www.dell.com/support>, introduceți eticheta de service și descărcați cel mai recent driver al plăcii grafice.

Dacă folosiți un computer care nu este produs de Dell (portabil sau desktop):

- Accesați site-ul de asistență pentru computerul dvs. și descărcați cele mai recente drivere pentru placa grafică.
- Accesați site-ul web al plăcii grafice și descărcați cele mai recente drivere pentru placa grafică.

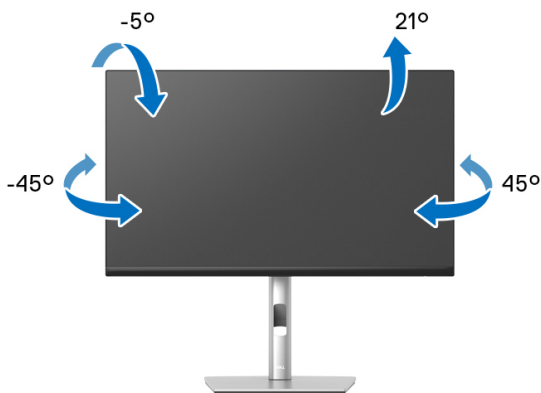


Înclinarea, rotirea și extinderea verticală

NOTĂ: Următoarele instrucțiuni sunt valabile doar pentru montarea suportului furnizat cu monitorul. Dacă montați un suport achiziționat de dvs. din oricare altă sursă, respectați instrucțiunile de configurare furnizate cu respectivul suport.

Înclinarea, rotirea

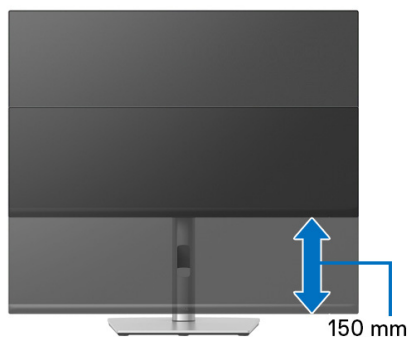
Cu suportul montat pe monitor, puteți să înclinați și să rotiți monitorul pentru a obține cel mai confortabil unghi de vizionare.



NOTĂ: La livrare, suportul nu vine instalat din fabrică.

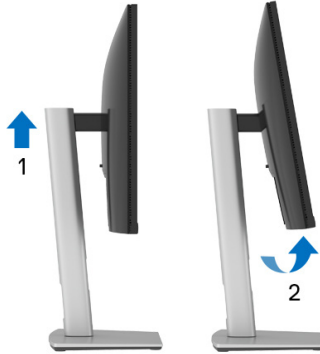
Extinderea verticală

NOTĂ: Suportul se extinde vertical cu până la 150 mm. Figura de mai jos ilustrează modul în care se extinde vertical suportul.



Rotirea monitorului

Înainte de a roti monitorul, acesta trebuie extins complet pe verticală ([Extinderea verticală](#)) și înclinat complet în sus pentru a nu lovi marginea inferioară a monitorului.



Rotire în sens orar



Rotire în sens anti orar




- **NOTĂ:** Pentru a folosi funcția Rotire afișaj (orientare Vedere versus Portret) cu computerul Dell, aveți nevoie de un driver grafic care nu este inclus cu acest monitor. Pentru a descărca driverul grafic, accesați www.dell.com/support și vezi secțiunea Descărcare cu Driver video pentru cele mai recente actualizări ale driverelor.
- **NOTĂ:** Când folosiți Modul de vizualizare Portret, este posibil ca performanțele să fie reduse în aplicațiile cu grafică intensivă (jocuri 3D etc).



Reglarea setărilor de rotire a afișajului în sistem

După rotirea monitorului, trebuie să parcurgeți procedura de mai jos pentru a regla setările de rotire a afișajului din sistem.

 **NOTĂ: Dacă folosiți monitorul cu un computer care nu este fabricat de Dell, accesați site-ul web cu drivere grafice al producătorului plăcii grafice sau computerului pentru informații despre rotirea "conținutului" de pe afișaj.**

Pentru a regla setările de rotire a afișajului:

1. Faceți clic dreapta pe desktop și faceți clic pe **Proprietăți**.
2. Selectați fila **Setări** și faceți clic pe **Complex**.
3. Dacă aveți o placă grafică ATI, selectați fila **Rotație** și setați rotirea preferată.
4. Dacă aveți o placă grafică nVidia, faceți clic pe fila **nVidia**, în coloana din stânga selectați **NVRotate**, apoi selectați locația preferată.
5. Dacă aveți o placă grafică Intel[®], selectați fila **Intel**, faceți clic pe **Proprietăți grafică**, selectați fila **Rotație**, apoi setați rotația dorită.

 **NOTĂ: Dacă opțiunea de rotație nu este afișată sau nu funcționează corect, accesați www.dell.com/support și descărcați cel mai recent driver pentru placa grafică.**



Remedierea problemelor

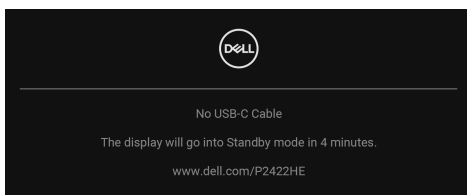
⚠️ AVERTISMENT: Înainte de a începe oricare dintre procedurile din această secțiune, parcurgeți secțiunea [Instrucțiuni privind securitatea](#).

Testare automată

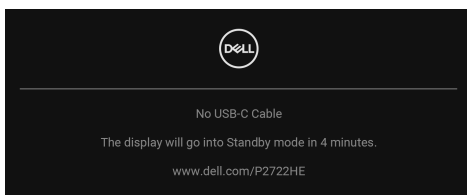
Monitorul oferă o funcție de testare automată care vă permite să verificați dacă monitorul funcționează corect. Dacă monitorul și computerul sunt corect conectate, însă ecranul monitorului rămâne întunecat, efectuați testarea automată parcurgând următoarele etape:

1. Opriți computerul și monitorul.
2. Deconectați cablul video de la computer.
3. Porniți monitorul.

În cazul în care monitorul nu poate detecta un semnal video și funcționează corect, va fi afișat următorul mesaj:



sau



✍️ NOTĂ: Mesajul poate să fie ușor diferit, în funcție de semnalul de intrare conectat.

✍️ NOTĂ: În modul de testare automată, LED-ul Pornit/Oprit rămâne alb.

4. Această casetă este afișată și în timpul funcționării normale a sistemului, când cablul video se deconectează sau este deteriorat.
5. Opriți monitorul și conectați cablul video; apoi porniți computerul și monitorul.



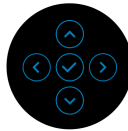
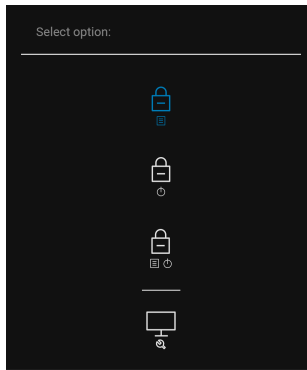
Dacă ecranul monitorului rămâne gol după parcurgerea procedurii anterioare, verificați placa video și computerul, deoarece monitorul funcționează corect.


Diagnosticare încorporată

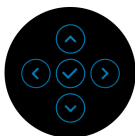
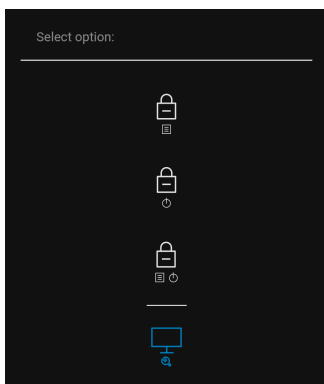
Monitorul încorporează un instrument de diagnosticare care vă ajută să aflați dacă problema întâmpinată este cauzată de monitor sau de computer și de placa video.

Pentru a folosi diagnosticarea încorporată:

1. Asigurați-vă că ecranul este curat (fără particule de praf pe suprafața ecranului).
2. Mișcați și țineți apăsată maneta în sus/jos/stânga/dreapta timp de aproximativ 4 secunde, până când este afișat un meniu de tip pop-up.



3. Mișcați maneta pentru a evidenția pictograma Diagnoză  și apoi apăsați pe manetă pentru confirmare. Va fi afișat un model de testare gri.



4. Inspectați cu atenție ecranul pentru a detecta eventualele anomalii.
5. Apăsați pe manetă pentru a modifica modelele de testare.
6. Repetați etapele 4 și 5 pentru a inspecta ecranele în roșu, verde, albastru, negru, alb și text.
7. Apăsați pe manetă pentru a finaliza programul de diagnosticare.



Probleme frecvente

Tabelul următor conține informații generice despre problemele obișnuite pe care le puteți întâmpina cu monitorul și despre posibilele soluții:

Simptome frecvente	Ce experimentați	Soluții posibile
Video lipsă/LED Pornit/Oprit stins	Imagine lipsă	<ul style="list-style-type: none">• Asigurați-vă că cablul video dintre monitor și computer este corect conectat și fixat.• Verificați dacă priza funcționează corect folosind alt echipament electronic.• Asigurați-vă că butonul Pornit/Oprit este complet apăsat.• Asigurați-vă că în meniul Input Source (Sursă intrare) este selectată sursa de intrare corectă.
Video lipsă/LED Pornit/Oprit aprins	Imagine lipsă sau luminozitate lipsă	<ul style="list-style-type: none">• Sporiți luminozitatea și contrastul folosind meniul OSD.• Folosiți funcția de verificare automată a monitorului.• Verificați dacă nu există pini îndoiți sau rupți în conectorul cablului video.• Folosiți diagnosticarea încorporată.• Asigurați-vă că în meniul Input Source (Sursă intrare) este selectată sursa de intrare corectă.
Focalizare slabă	Imaginea este neclară, difuză sau dublată	<ul style="list-style-type: none">• Eliminați cablurile prelungitoare video.• Resetați monitorul la setările din fabricație.• Schimbați rezoluția video la raportul de aspect corect.



Video tremurat/ instabil	Imagine ondulată sau în mișcare ușoară	<ul style="list-style-type: none"> • Resetați monitorul la setările din fabricație. • Verificați factorii de mediu. • Mutați monitorul și testați-l în altă încăpere.
Pixeli lipsă	Ecranul LCD are pete	<ul style="list-style-type: none"> • Porniți și opriți monitorul. • Pixelii stinși permanent reprezintă un defect normal care poate să apară la tehnologia LCD. • Pentru informații suplimentare privind Calitatea monitoarelor Dell și Politica privind pixelii, consultați site-ul de asistență Dell la: www.dell.com/pixelguidelines.
Pixeli blocați	Ecranul LCD are pete luminoase	<ul style="list-style-type: none"> • Porniți și opriți monitorul. • Pixelii stinși permanent reprezintă un defect normal care poate să apară la tehnologia LCD. • Pentru informații suplimentare privind Calitatea monitoarelor Dell și Politica privind pixelii, consultați site-ul de asistență Dell la: www.dell.com/pixelguidelines.
Probleme cu luminozitatea	Imaginea este prea întunecată sau prea luminoasă	<ul style="list-style-type: none"> • Resetați monitorul la setările din fabricație. • Reglați luminozitatea și contrastul folosind meniul OSD.
Distorsiuni geometrice	Ecranul nu este corect centrat	<ul style="list-style-type: none"> • Resetați monitorul la setările din fabricație.



Linii orizontale/ verticale	Ecranul afișează una sau mai multe linii	<ul style="list-style-type: none"> • Resetați monitorul la setările din fabricație. • Folosiți funcția de testare automată a monitorului și aflați dacă liniile apar și în modul de testare automată. • Verificați dacă nu există pini îndoiți sau rupți în conectorul cablului video. • Folosiți diagnosticarea încorporată.
Probleme de sincronizare	Ecranul este ilizibil sau haotic	<ul style="list-style-type: none"> • Resetați monitorul la setările din fabricație. • Folosiți funcția de testare automată a monitorului pentru a determina dacă ecranul ilizibil apare în modul de testare automată. • Verificați dacă nu există pini îndoiți sau rupți în conectorul cablului video. • Reporniți computerul în modul sigur.
Probleme de securitate	Fum sau scânteii vizibile	<ul style="list-style-type: none"> • Nu parcurgeți nicio etapă de remediere a problemelor. • Luați imediat legătura cu Dell.
Probleme intermitente	Monitorul funcționează defectuos în mod ocazional	<ul style="list-style-type: none"> • Asigurați-vă că cablul video care conectează monitorul la computer este conectat corect și este fixat. • Resetați monitorul la setările din fabricație. • Folosiți funcția de testare automată a monitorului pentru a determina dacă problema apare ocazional și în modul de testare automată.
Culoare lipsă	Imaginea nu are culoare	<ul style="list-style-type: none"> • Folosiți funcția de verificare automată a monitorului. • Asigurați-vă că cablul video care conectează monitorul la computer este conectat corect și este fixat. • Verificați dacă nu există pini îndoiți sau rupți în conectorul cablului video.



Culoare incorectă	Culoarea imaginii este incorectă	<ul style="list-style-type: none"> Încercați diferite Preset Modes (Moduri presetate) din meniul OSD pentru setările Color (Culoare). Reglați valoarea R/G/B din Custom Color (Culoare personalizată) din meniul OSD cu setările Color (Culoare). Modificați Input Color Format (Format culoare intrare) pe RGB sau YCbCr/YPbPr din meniul OSD cu setările Color (Culoare). Folosiți diagnosticarea încorporată.
Retenția imaginii datorită afișării unei imagini statice o perioadă lungă de timp	Este afișată o umbră slabă a imaginii statice	<ul style="list-style-type: none"> Setați ecranul să se oprească după câteva minute de inactivitate a acestuia. Acestea pot fi ajustate în opțiunile de alimentare Windows sau setarea Economizor pe Mac. Ca alternativă, folosiți un screen saver dinamic.

Probleme specifice produsului

Simptome frecvente	Ce experimentați	Soluții posibile
Imaginea afișată este prea mică	Imaginea este centrată pe ecran, însă nu umple întreaga zonă de vizionare	<ul style="list-style-type: none"> Verificați setarea Aspect Ratio (Raport de aspect) din meniul OSD cu setările Display (Afișare). Resetați monitorul la setările din fabricație.



Nu se poate regla monitorul cu maneta	Meniul OSD nu este afișat	<ul style="list-style-type: none"> • Opriți monitorul, deconectați cablul de alimentare, conectați-l la loc, apoi porniți monitorul. • Verificați dacă meniul OSD este blocat. Dacă este blocat, mișcați și țineți maneta în sus/jos/stânga/dreapta timp de 4 secunde pentru deblocare (pentru informații suplimentare, vezi Lock (Blocare)).
Fără semnal de intrare când sunt apăstate comenzile	Imagine lipsă, indicatorul LED este alb	<ul style="list-style-type: none"> • Verificați sursa de semnal. Asigurați-vă că computerul nu este în modul de economisire a energiei mișcând mouse-ul sau apăsând o tastă pe tastatură. • Verificați dacă cablul de semnal este conectat corect. Reconectați cablul de semnal dacă este cazul. • Resetați computerul sau playerul video.
Imaginea nu ocupă tot ecranul	Imaginea nu ocupă toată înălțimea sau lățimea ecranului	<ul style="list-style-type: none"> • Datorită diferitelor formate video (raport de aspect) ale DVD-urilor, monitorul poate afișa pe ecranul complet. • Folosiți diagnosticarea încorporată.
Nicio sursă video prin portul HDMI/DisplayPort/USB tip C	Atunci când sunteți conectați la o cheie hardware/un dispozitiv de andocare prin acest port, nu este afișată nicio imagine video atunci când deconectați/conectați cablul de la/la notebook.	<ul style="list-style-type: none"> • Deconectați cablul HDMI/DisplayPort/USB tip C de la cheia hardware/dispozitivul de andocare, apoi conectați cablul de andocare HDMI/DisplayPort/USB tip C la notebook.



Nicio conexiune la rețea	Rețea indisponibilă sau activă intermitent	<ul style="list-style-type: none">• Nu opriți monitorul în timpul conectării la rețea.
Portul LAN nu funcționează	Problemă cu setarea SO sau cu conexiunea cablului	<ul style="list-style-type: none">• Asigurați-vă că sunt instalate cele mai recente drivere și BIOS pe computerul dvs.• Verificați în Windows Manager dispozitive dacă aveți instalat RealTek Gigabit Ethernet Controller.• În cazul în care configurarea dvs. BIOS are o opțiune LAN/GBE Activat/Dezactivat, asigurați-vă că este setată pe Activat.• Asigurați-vă că, cablul Ethernet este bine conectat la monitor și hub/router/firewall.• Verificați ledul de stare al cablului Ethernet, pentru a confirma conectivitatea. Reconectați ambele capete ale cablului Ethernet, dacă ledul nu se aprinde.• Mai întâi, opriți computerul și deconectați cablul USB tip C și cablul de alimentare de la monitor. Apoi, porniți computerul și conectați cablul de alimentare și cablul USB tip C la monitor.



Probleme specifice pentru Universal Serial Bus (USB)

Simptome frecvente	Ce experimentați	Soluții posibile
Interfața USB nu funcționează	Perifericele USB nu funcționează	<ul style="list-style-type: none">• Verificați dacă monitorul este pornit.• Reconectați cablul upstream la computer.• Reconectați perifericele USB (conector downstream).• Opritiți monitorul, apoi porniți-l din nou.• Reporniți computerul.• Anumite dispozitive USB, precum unitățile de hard disk portabile necesită o sursă de alimentare cu putere mai mare; conectați unitatea direct la computer.
Portul USB tip C nu furnizează energie	Perifericele USB nu pot fi încărcate	<ul style="list-style-type: none">• Verificați dacă dispozitivul conectat respectă specificația USB-C. Portul USB tip C este compatibil cu USB 3.2 Gen1 și o ieșire de 65 W.• Asigurați-vă că utilizați cablul USB tip C furnizat împreună cu monitorul dvs.
Interfața SuperSpeed USB 5 Gbps (USB 3.2 Gen1) este lentă	Perifericele SuperSpeed USB 5 Gbps (USB 3.2 Gen1) funcționează lent sau nu funcționează deloc	<ul style="list-style-type: none">• Verificați dacă PC-ul dvs. este compatibil cu SuperSpeed USB 5 Gbps (USB 3.2 Gen1).• Unele computere au porturi USB 3.2, USB 2.0 și USB 1.1. Asigurați-vă că folosiți portul USB corect.• Reconectați cablul upstream la computer.• Reconectați perifericele USB (conector downstream).• Reporniți computerul.



Perifericele USB wireless nu mai funcționează după conectarea unui dispozitiv USB 3.2	Perifericele USB wireless răspund lent sau funcționează numai după ce distanța dintre ele și receptorul lor scade	<ul style="list-style-type: none">• Sporiți distanța dintre perifericele USB 3.2 și receptorul USB wireless.• Poziționați receptorul USB wireless cât mai aproape de perifericele USB wireless.• Folosiți un cablu prelungitor USB pentru a amplasa receptorul USB wireless cât mai departe de portul USB 3.2.
---	---	--



Anexă

AVERTISMENT: Instrucțiuni privind securitatea

⚠️ AVERTISMENT: Utilizarea unor comenzi, reglaje sau proceduri diferite de cele specificate în această documentație poate să cauzeze șoc electric, pericole de ordin electric și/sau pericole de ordin mecanic.

Pentru informații despre instrucțiunile privind securitatea, consultați Informații despre securitate, mediu și omologare (SERI).

Notificări FCC (numai în S.U.A.) și alte informații privind reglementările

Pentru notificările FCC și alte informații privind reglementările, consultați site-ul web de conformitate cu reglementările la adresa www.dell.com/regulatory_compliance.

Luați legătura cu Dell

Clienții din Statele Unite pot să apeleze 800-WWW-DELL (800-999-3355).

✍️ NOTĂ: Dacă nu aveți o conexiune activă la Internet, puteți să găsiți datele de contact pe factura de cumpărare, pe fișa de expediere, pe chitanță sau în catalogul de produse Dell.

Dell oferă mai multe servicii de asistență și service, online și prin telefon. Disponibilitatea acestora variază în funcție de țară și de produs, fiind posibil ca unele servicii să nu fie disponibile în zona dvs.

- Asistență tehnică online — www.dell.com/support/monitors
- Luați legătura cu Dell — www.dell.com/contactdell

Bază de date UE a produselor privind etichetarea energetică și fișe cu informații despre produse

P2422HE: <https://eprel.ec.europa.eu/qr/549713>

P2422HE WOST: <https://eprel.ec.europa.eu/qr/562079>

P2722HE: <https://eprel.ec.europa.eu/qr/553243>

