




# Monitor Dell USB-C P2422HE/P2722HE

## Manual do Utilizador

**Modelo:** P2422HE/P2722HE  
**Modelo regulatório:** P2422HEb/P2422HEc/P2722HEt



-  **NOTA:** Uma **NOTA** indica informações importantes que ajudam a melhor utilizar o seu computador.
-  **PRECAUÇÃO:** Uma **PRECAUÇÃO** indica danos potenciais ao hardware ou perda de dados caso não sejam seguidas as instruções.
-  **AVISO:** Um **AVISO** indica dano potencial a propriedade, ferimentos ou morte.

**Copyright © 2021 Dell Inc. ou suas subsidiárias. Todos os direitos reservados.** Dell, EMC, e outras marcas registadas são marcas registadas de Dell Inc. ou suas subsidiárias. USB Type-C<sup>®</sup> e USB-C<sup>®</sup> são marcas registadas de USB Implementers Forum. Outras marcas registadas podem ser marcas registadas dos respetivos donos.

2021 - 07

Rev. A01

# Conteúdo

|   |          |
|---|----------|
| <b>Acerca do seu monitor</b> .....          | <b>6</b> |
| Conteúdo da embalagem .....                 | 6        |
| Características de produto .....            | 7        |
| Identificar partes e controlos .....        | 9        |
| Imagem de frente .....                      | 9        |
| Vista traseira .....                        | 10       |
| Vista de baixo .....                        | 11       |
| Especificações do monitor .....             | 13       |
| Especificações de resolução .....           | 15       |
| Modos vídeo suportados .....                | 15       |
| Modos predefinidos de visualização .....    | 15       |
| Modos DP Multi-Stream Transport (MST) ..... | 16       |
| Especificações elétricas .....              | 16       |
| Características físicas .....               | 18       |
| Características ambientais .....            | 19       |
| Atribuições de pinos .....                  | 20       |
| Capaz de plug and play .....                | 23       |
| Interface Universal Serial Bus (USB) .....  | 23       |
| SuperSpeed USB 5 Gbps (USB3.2 Gen1) .....   | 23       |
| USB Tipo-C .....                            | 23       |
| Conector USB 3.2 descendente .....          | 24       |
| Conetor USB do tipo C .....                 | 24       |
| Portas USB .....                            | 25       |
| Porta RJ45 (lado do conector) .....         | 25       |
| Instalação de controladores .....           | 26       |
| Estado da LED do conector RJ45 .....        | 27       |



|  |           |
|--|-----------|
| Qualidade do monitor LCD e política de pixel . . . . .                     | 27        |
| Linhas de orientação de manutenção . . . . .                               | 28        |
| Limpeza do monitor . . . . .   | 28        |
| <b>Instalar o monitor . . . . .</b>  | <b>29</b> |
| Ligar a base . . . . .   | 29        |
| Ligar o seu monitor . . . . .  | 32        |
| Ligar o cabo DisplayPort (DisplayPort para DisplayPort) . . . . .          | 33        |
| Ligar o cabo USB Tipo-C . . . . .  | 33        |
| Ligar o cabo HDMI (opcional) . . . . .                                     | 33        |
| Ligar o monitor para a função DP Multi-Stream Transport (MST) . . . . .    | 34        |
| Ligar o monitor para a função USB-C Multi-Stream Transport (MST) . . . . . | 34        |
| Ligar o cabo RJ45 (opcional) . . . . .                                     | 35        |
| Dell Power Button Sync (DPBS) . . . . .                                    | 35        |
| Ligar o monitor para DPBS pela primeira vez . . . . .                      | 38        |
| Utilizar a função DPBS . . . . .   | 39        |
| Ligar o monitor para a função USB-C Multi-Stream Transport (MST) . . . . . | 41        |
| Ligar o monitor para por USB-C . . . . .                                   | 42        |
| Organizar os seus cabos . . . . .  | 44        |
| Retirar o suporte do monitor . . . . .                                     | 44        |
| Montagem VESA em parede (opcional) . . . . .                               | 45        |
| <b>Trabalhar com o monitor . . . . .</b>                                   | <b>46</b> |
| Ligue o monitor . . . . .  | 46        |
| Utilizar o manípulo . . . . .  | 46        |
| Usar o menu de ecrã (OSD) . . . . .  | 47        |
| Aceder ao Iniciador de Menu . . . . .                                      | 47        |
| Usar as teclas de navegação . . . . .                                      | 48        |
| Aceder ao sistema de menu . . . . .  | 49        |
| Mensagem de aviso OSD . . . . .  | 60        |




|  |           |
|--|-----------|
| Definir a resolução máxima . . . . .   | 65        |
| Usar a extensão de inclinação, rotação e vertical. . . . .   | 66        |
| Inclinação, rotação . . . . .  | 66        |
| Extensão vertical. . . . .   | 66        |
| Rodar o monitor . . . . .  | 67        |
| Rodar para a direita. . . . .  | 67        |
| Rodar para a esquerda . . . . .  | 68        |
| Ajustar as definições de rotação de imagem do seu sistema. . . . .                                 | 69        |
| <b>Resolução de Problemas. . . . .</b>   | <b>70</b> |
| Auto-teste . . . . .   | 70        |
| Diagnóstico integrado . . . . .  | 71        |
| Problemas habituais. . . . .   | 73        |
| Problemas específicos do produto . . . . .   | 76        |
| Problemas específicos com a interface Universal Serial Bus (USB) . . . . .                         | 79        |
| <b>Apêndice . . . . .</b>  | <b>81</b> |
| Avisos FCC (apenas E.U.A.) e outras informações regulatórias . . . . .                             | 81        |
| Contactar a Dell . . . . .   | 81        |
| Base de dados de produto da UE para etiqueta energética e folha de informações de produto. . . . . | 81        |



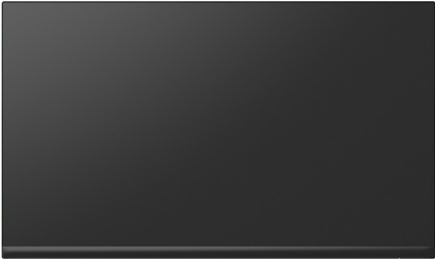


# Acerca do seu monitor

## Conteúdo da embalagem

O seu monitor é enviado com os componentes apresentados na tabela abaixo. Caso esteja em falta algum componente, contacte o suporte técnico Dell. Para mais informações, consulte [Contactar a Dell](#).

 **NOTA: Alguns itens podem ser opcionais e podem não ser enviados com o seu monitor. Algumas funcionalidades podem não estar disponíveis em certos países.**

 **NOTA: Caso esteja a montar um suporte que tenha comprado de outra fonte, siga as instruções de montagem incluídas com o suporte.**

|   |                     |
|---|---------------------|
|    | Ecrã                |
|   | Elevador de suporte |
|  | Base do suporte     |



|   |  |
|---|--|
|  | Cabo de alimentação (varia consoante o país)   |
|  | Cabo DisplayPort para DisplayPort (1,8 metros)   |
|  | Cabo USB Tipo C (1,8 metros)   |
|  | Braçadeira para cabo   |
|  | <ul style="list-style-type: none"> <li>• Guia de Configuração Rápida</li> <li>• Informação sobre segurança, ambiente e regulamentar</li> </ul> |

## Características de produto

O monitor **Dell P2422HE/P2722HE** tem uma matriz ativa, Transístor de Película Fina (TFT), Ecrã de Cristais Líquidos (LCD) e retroiluminação LED. As características do monitor incluem:

- **P2422HE:** 60,47 cm (23,80 in.) de área de visualização (medido na diagonal). Resolução 1920 x 1080 (16:9), mais suporte para ecrã completo para resoluções inferiores.
- **P2722HE:** 68,60 cm (27 in.) de área de visualização (medido na diagonal). Resolução 1920 x 1080 (16:9), mais suporte para ecrã completo para resoluções inferiores.



- Ângulo de visualização amplo para visualização de uma posição sentada ou em pé.
- Gamut de cores de sRGB 99%.
- Conectividade digital com DisplayPort, USB Tipo-C e HDMI.
- USB Tipo-C individual para fornecer alimentação (PD 65 W) a portátil compatível enquanto recebe sinais de vídeo & dados.
- Capacidades de ajuste de inclinação, pivô, altura e rotação.
- Aro ultra-fino que minimiza o espaço do aro em utilização multi-monitor, para uma configuração mais fácil e mais elegante experiência de visualização.
- Suporte amovível e orifícios de montagem Video Electronics Standards Association (VESA™) de 100 mm para soluções flexíveis de montagem.
- Equipado com 1 porta USB Tipo-C a montante e 4 portas SuperSpeed USB 5 Gbps (USB 3.2 Gen1) Tipo-A a jusante.
- Portas USB-C e RJ45 que permitem uma experiência de ligação em rede de um só cabo.
- Capacidades plug and play caso seja compatível com o seu sistema.
- Ajustes no Ecrã (OSD) para fácil configuração e otimização do ecrã.
- Bloqueio dos botões de alimentação e controlador.
- Ranhura de bloqueio de segurança.
- Bloqueio do suporte.
- $\leq 0,3$  W no Modo de Suspensão.
- Otimize o conforto ocular com um ecrã sem cintilação e funcionalidade de baixa luz azul.
- O monitor utiliza um painel de baixa luz azul, e está conforme a TUV Rheinland (Solução Hardware) nos valores de fábrica/modo predefinido (**Preset mode (Modos Predefinidos): Standard (Padrão)**).

**⚠ AVISO: Os possíveis efeitos a longo prazo de emissão de luz azul do monitor podem causar danos aos olhos, incluindo fadiga ocular, astenopia digital, entre outros. A funcionalidade ComfortView Plus está concebida para reduzir o montante de luz azul emitida pelo monitor, para otimizar o conforto ocular.**





## Identificar partes e controlos

### Imagem de frente



| Etiqueta | Descrição   |
|----------|---|
| 1        | Indicador LED de energia<br>Uma luz branca sólida indica que o monitor está ligado e a funcionar normalmente. Uma luz branca a piscar indica que o monitor está no Modo de Suspensão. |



## Vista traseira

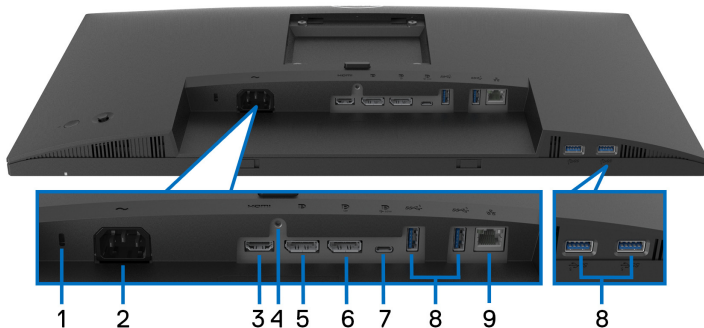


## Vista traseira com base de monitor


| Etiqueta | Descrição  | Usar   |
|----------|--|--|
| 1        | Orifícios de montagem VESA (100 mm x 100 mm - atrás da Tampa VESA) | Monte o monitor na parede com o kit de montagem em parede compatível com VESA (100 mm x 100 mm).           |
| 2        | Etiqueta regulatória   | Lista as autorizações regulatórias.  |
| 3        | Botão de liberação da base   | Liberta a base do monitor.   |
| 4        | Código de barras, número de série e etiqueta do Rótulo Reparação   | Consulte esta etiqueta caso tenha de contactar a Dell para suporte técnico.                                |
| 5        | Botão de Ligar/Desligar  | Liga ou desliga o monitor.   |
| 6        | Manípulo   | Use para controlar o menu OSD. (Para mais informações, consulte <a href="#">Trabalhar com o monitor</a> ). |
| 7        | Ranhura de gestão de cabos   | Use para organizar cabos inserindo-os pela ranhura.  |



## Vista de baixo



### Vista inferior sem base de monitor

| Etiqueta | Descrição  | Usar  |
|----------|--|---|
| 1        | Ranhura de bloqueio de segurança   | Prende o monitor com um cadeado de segurança (cadeado de segurança não incluído).   |
| 2        | Conector de alimentação  | Ligue o cabo de alimentação (enviado com o seu monitor).  |
| 3        | Porto HDMI   | Ligue o seu computador com o cabo HDMI.   |
| 4        | Bloqueio do suporte  | Para prender a suporte ao monitor usando um parafuso M3 x 6 mm (parafuso não incluído).   |
| 5        | DisplayPort (entrada)  | Ligue o seu computador com o cabo DisplayPort (enviado com o seu monitor).  |
| 6        | DisplayPort (saída)<br> | Saída DisplayPort para monitor compatível com MST (multi-stream transport). Para ativar MST, consulte <a href="#">Ligar o monitor para a função DP Multi-Stream Transport (MST)</a> .<br><b>NOTA:</b> Remova a tampa de borracha quando utilizar o conector de saída DisplayPort. |



|   |   |  |
|---|---|--|
| 7 | Porta USB Tipo-C ascendente                                       | <p>Ligue ao computador o cabo USB Tipo-C que veio com o seu monitor. Esta porta é compatível com USB Power Delivery, Dados e sinal vídeo DisplayPort. A porta SuperSpeed USB 5 Gbps (USB 3.2 Gen1) Tipo-C é compatível com o Modo Alternativo DP1.2 com uma resolução máxima de 1920 x 1080 a 60 Hz, PD 20 V/ 3,25 A, 15 V/3 A, 9 V/3 A, 5 V/3 A.</p> <p><b>NOTA:</b> USB Tipo-C não é compatível com versões do Windows anteriores ao Windows 10.</p> |
| 8 | Porta SuperSpeed USB 5 Gbps (USB 3.2 Gen1) Tipo-A descendente (4) | <p>Ligue o seu dispositivo USB.*</p> <p><b>NOTA:</b> Para usar estas portas, tem de ligar o cabo USB Tipo-C (enviado com o seu monitor) à porta USB Tipo-C ascendente no monitor e ao seu computador.</p>  |
| 9 | Porta RJ45  | <p>Ligar à Internet. Pode navegar na Internet por RJ45 apenas depois de ligar o cabo USB Tipo-C (enviado com o seu monitor) do computador ao monitor.</p>  |

\*Para evitar interferência de sinal, quando foi ligado um dispositivo USB sem fios a uma porta USB descendente, NÃO é recomendado que ligue qualquer outro dispositivo USB à(s) porta(s) adjacente(s).



## Especificações do monitor

| <b>Modelo</b>            | <b>P2422HE</b>  | <b>P2722HE</b>  |
|--------------------------|---|---|
| Tipo de ecrã             | Matriz ativa - TFT LCD  |   |
| Tecnologia do painel     | Tecnologia In-Plane Switching   |   |
| Proporção                | 16:9  |   |
| Imagem visível           |   |   |
| Diagonal                 | 604,70 mm (23,80 in.)   | 686 mm (27 in.)   |
| Largura (área ativa)     | 527,04 mm (20,75 in.)   | 597,89 mm (23,54 in.)                                   |
| Altura (área ativa)      | 296,46 mm (11,67 in.)   | 336,31 mm (13,24 in.)                                   |
| Área total               | 156246,27 mm <sup>2</sup><br>(242,15 in. <sup>2</sup> )                         | 201076,38 mm <sup>2</sup><br>(311,67 in. <sup>2</sup> ) |
| Densidade de pixels      | 0,2745 mm x 0,2745 mm   | 0,3114 mm x 0,3114 mm                                   |
| Pixel por polegada (PPI) | 93  | 82  |
| Ângulo de visualização   | 178° (vertical) típico<br>178° (horizontal) típico                              |   |
| Saída de luminância      | 250 cd/m <sup>2</sup> (típico)  | 300 cd/m <sup>2</sup> (típico)                          |
| Proporção de contraste   | 1000 para 1 (típico)  |   |
| Revestimento do Ecrã     | Tratamento anti-encadeamento do revestimento rígido do polarizador frontal (3H) |   |
| Gamut de cor             | sRGB 99% (típico)   |   |
| Retroiluminação          | Sistema de luz de borda LED branca  |   |
| Tempo de resposta        | 5 ms (Modo rápido)<br>8 ms (Modo normal)  |   |
| Profundidade de cor      | 16,7 milhões de cores (8 bit)   |   |



|  |  |  |
|--|--|--|
| Conectividade  | <ul style="list-style-type: none"> <li>• 1 x porta HDMI versão 1.4 (HDCP 1.4)</li> <li>• 1 x porta DisplayPort versão 1.2 (HDCP 1.4)</li> <li>• 1 x DisplayPort (Saída) com MST (HDCP 1.4)</li> <li>• 1 x Porta USB Tipo-C ascendente (Modo alternativo com DisplayPort 1.2, Power Delivery PD até 65 W)*</li> <li>• 4 x Porta SuperSpeed USB 5 Gbps (USB 3.2 Gen1) descendente</li> <li>• 1 x Porta RJ45</li> </ul> |  |
| Largura da borda (do limite do monitor à área ativa) | 5,38 mm (Topo)<br>5,38 mm (Esquerda/Direita)<br>16,66 mm (Fundo)   | 5,99 mm (Topo)<br>6,01 mm (Esquerda/Direita)<br>17,29 mm (Fundo) |
| Ajustes  |  |  |
| Base de ajuste em altura                             | 150 mm   |  |
| Inclinação   | -5° a 21°  |  |
| Rotação  | -45° a 45°   |  |
| Pivot  | -90° a 90°   |  |
| Gestão de cabos                                      | Sim  |  |
| Compatibilidade Dell Display Manager                 | Ordenação Fácil e outras funcionalidades principais  |  |
| Segurança  | Ranhura de bloqueio de segurança (cabo de bloqueio vendido em separado)  |  |

\*DisplayPort e USB Tipo-C (Modo alternativo com DisplayPort 1.2): HBR2 suportado.



## Especificações de resolução

|                                     |                         |
|-------------------------------------|-------------------------|
| <b>Modelo</b>                       | <b>P2422HE/P2722HE</b>  |
| Velocidade de varrimento horizontal | 30 a 83 kHz             |
| Velocidade de varrimento vertical   | 56 a 76 Hz (automático) |
| Resolução máxima predefinida        | 1920 x 1080 @ 60 Hz     |

## Modos vídeo suportados

|  |                                |
|--|--------------------------------|
| <b>Modelo</b>  | <b>P2422HE/P2722HE</b>         |
| Capacidades de exibição vídeo (HDMI & DisplayPort & USB Tipo-C modo alternativo) | 480p, 576p, 720p, 1080i, 1080p |

## Modos predefinidos de visualização

| <b>Modo de Exibição</b> | <b>Frequência horizontal (kHz)</b> | <b>Frequência vertical (Hz)</b> | <b>Relógio de pixel (MHz)</b> | <b>Polaridade de sincronização (Horizontal/Vertical)</b> |
|-------------------------|------------------------------------|---------------------------------|-------------------------------|--|
| 720 x 400               | 31,50                              | 70,10                           | 28,30                         | -/+  |
| 640 x 480               | 31,50                              | 59,90                           | 25,20                         | -/-  |
| 640 x 480               | 37,50                              | 75,00                           | 31,50                         | -/-  |
| 800 x 600               | 37,90                              | 60,30                           | 40,00                         | +/+  |
| 800 x 600               | 46,90                              | 75,00                           | 49,50                         | +/+  |
| 1024 x 768              | 48,40                              | 60,00                           | 65,00                         | -/-  |
| 1024 x 768              | 60,00                              | 75,00                           | 78,80                         | +/+  |
| 1152 x 864              | 67,50                              | 75,00                           | 108,00                        | +/+  |
| 1280 x 720              | 45,00                              | 59,90                           | 74,25                         | -/+  |
| 1280 x 720              | 56,50                              | 74,80                           | 95,75                         | -/+  |
| 1280 x 1024             | 64,00                              | 60,00                           | 108,00                        | +/+  |



|              |       |       |        |     |
|--------------|-------|-------|--------|-----|
| 1280 x 1024  | 80,00 | 75,00 | 135,00 | +/+ |
| 1600 x 900-R | 60,00 | 60,00 | 108,00 | +/+ |
| 1920 x 1080  | 67,50 | 60,00 | 148,50 | +/+ |

### Modos DP Multi-Stream Transport (MST)

| Monitor de origem<br>MST | Número máximo de monitores externos suportados |
|--------------------------|--|
|                          | 1920 x 1080 @ 60 Hz                            |

 **NOTA: Resolução máxima de monitor externo é de apenas 1920 x 1080 60 Hz.**

### Especificações elétricas

| Modelo                                     | P2422HE   | P2722HE   |
|--|---|---|
| Sinais de entrada de vídeo                 | <ul style="list-style-type: none"> <li>• HDMI 1.4/DisplayPort 1.2*, 600 mV para cada linha diferencial, 100 ohm de impedância de entrada por par diferencial</li> <li>• Suporte para entrada de sinal USB-C (com modo Alternado)</li> </ul> |   |
| Voltagem de entrada CA/frequência/corrente | 100 VAC a 240 VAC / 50 Hz ou 60 Hz ± 3 Hz / 1,50 A (típico)   | 100 VAC a 240 VAC / 50 Hz ou 60 Hz ± 3 Hz / 1,70 A (típico) |
| Corrente de irrupção                       | <ul style="list-style-type: none"> <li>• 120 V: 40 A (Máx.) a 0°C (arranque a frio)</li> <li>• 240 V: 80 A (Máx.) a 0°C (arranque a frio)</li> </ul>  |   |





|                    |   |  |
|--------------------|---|--|
| Consumo de energia | <ul style="list-style-type: none"> <li>• 0,2 W (Modo desligado)<sup>1</sup></li> <li>• 0,3 W (Modo de suspensão)<sup>1</sup></li> <li>• 14,5 W (Modo ligado)<sup>1</sup></li> <li>• 118 W (Máx.)<sup>2</sup></li> <li>• 14,79 W (Pon)<sup>3</sup></li> <li>• 48,02 kWh (TEC)<sup>3</sup></li> </ul> | <ul style="list-style-type: none"> <li>• 0,20 W (Modo desligado)<sup>1</sup></li> <li>• 0,20 W (Modo de suspensão)<sup>1</sup></li> <li>• 17,1 W (Modo ligado)<sup>1</sup></li> <li>• 132 W (Máx.)<sup>2</sup></li> <li>• 16,99 W (Pon)<sup>3</sup></li> <li>• 54,6 kWh (TEC)<sup>3</sup></li> </ul> |
|--------------------|---|--|

\*HBR2/DisplayPort 1.2 suportado.

<sup>1</sup> Como definido em UE 2019/2021 e UE 2019/2013.


<sup>2</sup> Definição de luminosidade e contraste máximo com alimentação máxima em todas as portas USB.

<sup>3</sup> Pon: Consumo energético do modo Ligado como definido em Energy Star versão 8.0.

TEC: Consumo energético total em kWh como definido em Energy Star versão 8.0.

Este documento é apenas informativo e reflete o desempenho em laboratório. O seu produto poderá ter um desempenho diferente, dependendo do software, componentes e periféricos que encomendar e não terá qualquer obrigação em atualizar tais informações.

Desse modo, o cliente não deverá basear-se nesta informação para tomar decisões relativamente a tolerâncias elétricas, entre outros. Não é expressa nem está implícita qualquer garantia relativamente à exatidão ou plenitude.

 **NOTA: Este monitor possui certificação ENERGY STAR. Este produto his product está apto para a classificação ENERGY STAR nas predefinições, que podem ser restauradas usando a função "Factory Reset" (Reposição de fábrica) no menu OSD. Alterar as predefinições ou ativar outras funcionalidades poderá aumentar o consumo energético que poderá exceder o limite especificado por ENERGY STAR.**



## Características físicas

| Modelo  | P2422HE   | P2722HE                                      |
|---|---|--|
| <b>Tipo de cabo de sinal</b>  | <ul style="list-style-type: none"><li>• Digital: DisplayPort, 20 pinos</li><li>• Digital: HDMI, 19 pinos (cabo não incluído)</li><li>• Universal Series Bus: Tipo-C, 24 pinos</li></ul> |  |
| <b>NOTA:</b> Os monitores Dell estão concebidos para funcionar de maneira ideal com os cabos vídeo incluídos com o seu monitor. Como a Dell não controla os diferentes fornecedores de cabos no mercado, o tipo de material, conector e processo usado no fabrico destes cabos, a Dell não garante o desempenho vídeo em cabos não enviados com o seu monitor Dell. |   |  |
| <b>Dimensões (com suporte)</b>  |   |  |
| Altura (expandida)  | 496,11 mm (19,53 in.)   | 534,15 mm (21,03 in.)                        |
| Altura (comprimido)   | 364,00 mm (14,33 in.)   | 384,15 mm (15,12 in.)                        |
| Largura   | 537,80 mm (21,17 in.)   | 609,90 mm (24,01 in.)                        |
| Profundidade  | 179,57 mm (7,07 in.)  | 190,10 mm (7,48 in.)                         |
| <b>Dimensões (sem suporte)</b>  |   |  |
| Altura  | 318,50 mm (12,54 in.)   | 359,60 mm (14,16 in.)                        |
| Largura   | 537,80 mm (21,17 in.)   | 609,90 mm (24,01 in.)                        |
| Profundidade  | 52,15 mm (2,05 in.)   | 52,15 mm (2,05 in.)                          |
| <b>Dimensões da suporte</b>   |   |  |
| Altura (expandida)  | 410,80 mm (16,17 in.)   | 428,30 mm (16,86 in.)                        |
| Altura (comprimido)   | 364,00 mm (14,33 in.)   | 381,50 mm (15,02 in.)                        |
| Largura   | 245,00 mm (9,65 in.)  | 268,00 mm (10,55 in.)                        |
| Profundidade  | 179,57 mm (7,07 in.)  | 190,10 mm (7,48 in.)                         |
| Base  | 245,00 x 173,00 mm<br>(9,65 in. x 6,81 in.)   | 268,00 x 185,00 mm<br>(10,55 in. x 7,28 in.) |
| <b>Peso</b>   |   |  |
| Peso com embalagem  | 8,38 kg (18,47 lb)  | 9,62 kg (21,21 lb)                           |
| Peso com montagem de suporte e cabos  | 6,00 kg (13,23 lb)  | 7,14 kg (15,74 lb)                           |



|   |                   |                    |
|---|-------------------|--------------------|
| Peso sem montagem da suporte<br>(Para montagem em parede ou<br>considerações de montagem<br>VESA - sem cabos) | 3,81 kg (8,40 lb) | 4,92 kg (10,85 lb) |
| Peso da montagem da base  | 1,76 kg (3,88 lb) | 1,89 kg (4,17 lb)  |

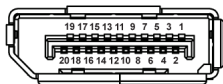
## Características ambientais

| Modelo  | P2422HE  | P2722HE   |
|---|--|---|
| <b>Normas de conformidade</b>   |  |   |
| <ul style="list-style-type: none"> <li>Monitor com certificação ENERGY STAR</li> <li>Registo EPEAT onde aplicável. Registo EPEAT varia consoante o país. Consulte <a href="http://www.epeat.net">www.epeat.net</a> para consultar o estado de registo por país.</li> <li>Conformidade com RoHS</li> <li>Ecrãs Edge TCO e TCO Certificados</li> <li>Monitor livre de BFR/PVC (excluindo cabos externos)</li> <li>Vidro livre de arsénico e livre de mercúrio apenas para o painel</li> </ul> |  |   |
| <b>Temperatura</b>  |  |   |
| Em funcionamento  | 0°C a 40°C (32°F a 104°F)  |   |
| Não-funcionamento   | <ul style="list-style-type: none"> <li>Armazenamento: -20°C a 60°C (-4°F a 140°F)</li> <li>Envio: -20°C a 60°C (-4°F a 140°F)</li> </ul> |   |
| <b>Humidade</b>   |  |   |
| Em funcionamento  | 10% a 80% (sem condensação)  |   |
| Não-funcionamento   | <ul style="list-style-type: none"> <li>Armazenamento: 5% a 90% (sem condensação)</li> <li>Envio: 5% a 90% (sem condensação)</li> </ul>   |   |
| <b>Altitude</b>   |  |   |
| Em funcionamento  | 5000 m (16404 ft) (máximo)   |   |
| Não-funcionamento   | 12192 m (40000 ft) (máximo)  |   |
| <b>Dissipação térmica</b>   | <ul style="list-style-type: none"> <li>403,56 BTU/hora (máximo)</li> <li>49,59 BTU/hora (típico)</li> </ul>                              | <ul style="list-style-type: none"> <li>451,44 BTU/hora (máximo)</li> <li>58,48 BTU/hora (típico)</li> </ul> |



## Atribuições de pinos

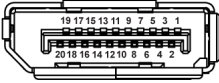
### Conector DisplayPort (entrada)



| Número do pino | Lado de 20-pinos do cabo de sinal ligado |
|----------------|--|
| 1              | ML3 (n)                                  |
| 2              | GND                                      |
| 3              | ML3 (p)                                  |
| 4              | ML2 (n)                                  |
| 5              | GND                                      |
| 6              | ML2 (p)                                  |
| 7              | ML1 (n)                                  |
| 8              | GND                                      |
| 9              | ML1 (p)                                  |
| 10             | ML0 (n)                                  |
| 11             | GND                                      |
| 12             | ML0 (p)                                  |
| 13             | GND                                      |
| 14             | GND                                      |
| 15             | AUX (p)                                  |
| 16             | GND                                      |
| 17             | AUX (n)                                  |
| 18             | Detecção Hot Plug                        |
| 19             | Re-PWR                                   |
| 20             | +3,3 V DP_PWR                            |



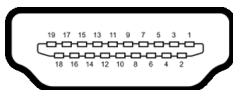
## Conector DisplayPort (saída)



| Número do pino | Lado de 20-pinos do cabo de sinal ligado |
|----------------|--|
| 1              | ML0 (p)                                  |
| 2              | GND                                      |
| 3              | ML0 (n)                                  |
| 4              | ML1 (p)                                  |
| 5              | GND                                      |
| 6              | ML1 (n)                                  |
| 7              | ML2 (p)                                  |
| 8              | GND                                      |
| 9              | ML2 (n)                                  |
| 10             | ML3 (p)                                  |
| 11             | GND                                      |
| 12             | ML3 (n)                                  |
| 13             | CONFIG1                                  |
| 14             | CONFIG2                                  |
| 15             | AUX CH (p)                               |
| 16             | GND                                      |
| 17             | AUX CH (n)                               |
| 18             | Detecção Hot Plug                        |
| 19             | Regressar                                |
| 20             | DP_PWR                                   |



## Conector HDMI



| Número do pino | Lado de 19-pinos do cabo de sinal ligado |
|----------------|--|
| 1              | TMDS DATA 2+                             |
| 2              | TMDS DATA 2 SHIELD                       |
| 3              | TMDS DATA 2-                             |
| 4              | TMDS DATA 1+                             |
| 5              | TMDS DATA 1 SHIELD                       |
| 6              | TMDS DATA 1-                             |
| 7              | TMDS DATA 0+                             |
| 8              | TMDS DATA 0 SHIELD                       |
| 9              | TMDS DATA 0-                             |
| 10             | TMDS CLOCK+                              |
| 11             | TMDS CLOCK SHIELD                        |
| 12             | TMDS CLOCK-                              |
| 13             | CEC                                      |
| 14             | Reservado (N.C no dispositivo)           |
| 15             | DDC CLOCK (SCL)                          |
| 16             | DDC DATA (SDA)                           |
| 17             | Aterramento DDC/CEC                      |
| 18             | ALIMENTAÇÃO +5 V                         |
| 19             | DETECÇÃO HOT PLUG                        |



## Capaz de plug and play

Pode instalar o monitor em qualquer sistema compatível com Plug and Play. O monitor fornece automaticamente ao sistema informático os Dados de Identificação de Ecrã Expandido (EDID) usando protocolos de Canal de Dados de Ecrã (DDC) para que o sistema se possa configurar e otimizar as definições do monitor. A maior parte das instalações de monitores são automáticas; pode selecionar diferentes definições se desejado. Para mais informações sobre como alterar as definições do monitor, consulte [Trabalhar com o monitor](#).

## Interface Universal Serial Bus (USB)

Esta secção fornece informações acerca das portas USB disponíveis no monitor.

### SuperSpeed USB 5 Gbps (USB3.2 Gen1)

| Velocidade de transferência | Taxa de dados | Potência máxima suportada (cada porta) |
|-----------------------------|---------------|--|
| SuperSpeed                  | 5 Gbps        | 4,5 W                                  |
| Alta velocidade             | 480 Mbps      | 4,5 W                                  |
| Velocidade total            | 12 Mbps       | 4,5 W                                  |

### USB Tipo-C

| USB Tipo-C          | Descrição                            |
|---------------------|--------------------------------------|
| Video               | DisplayPort 1.2*                     |
| Dados               | SuperSpeed USB 5 Gbps (USB 3.2 Gen1) |
| Power Delivery (PD) | Até 65 W                             |

\*HBR2 suportado.

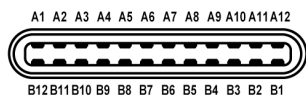


## Conector USB 3.2 descendente



| Número do pino | Lado de 9-pinos do conector |
|----------------|-----------------------------|
| 1              | VCC                         |
| 2              | D-                          |
| 3              | D+                          |
| 4              | GND                         |
| 5              | SSRX-                       |
| 6              | SSRX+                       |
| 7              | GND                         |
| 8              | SSTX-                       |
| 9              | SSTX+                       |

## Conetor USB do tipo C



| Número do pino | Nome do sinal | Número do pino | Nome do sinal |
|----------------|---------------|----------------|---------------|
| A1             | GND           | B1             | GND           |
| A2             | TX1+          | B2             | TX2+          |
| A3             | TX1-          | B3             | TX2-          |
| A4             | VBUS          | B4             | VBUS          |
| A5             | CC1           | B5             | CC2           |
| A6             | D+            | B6             | D+            |
| A7             | D-            | B7             | D-            |
| A8             | SBU1          | B8             | SBU2          |
| A9             | VBUS          | B9             | VBUS          |





|     |      |     |      |
|-----|------|-----|------|
| A10 | RX2- | B10 | RX1- |
| A11 | RX2+ | B11 | RX1+ |
| A12 | GND  | B12 | GND  |

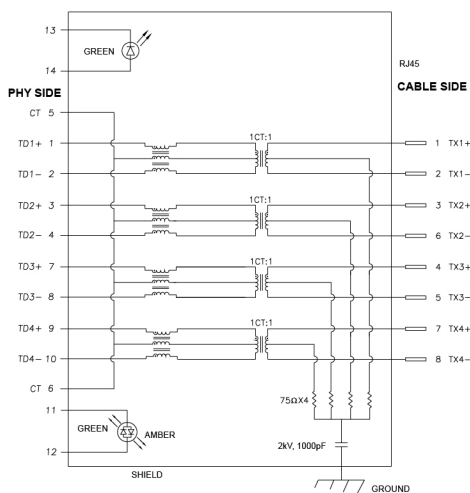
## Portas USB

- 1 Porta USB Tipo-C ascendente - fundo
- 4 SuperSpeed USB 5 Gbps (USB 3.2 Gen1) Tipo-A descendente - fundo

**NOTA: A funcionalidade SuperSpeed USB 5 Gbps (USB 3.2 Gen1) requer um computador capaz de SuperSpeed USB 5 Gbps (USB 3.2 Gen1).**

**NOTA: As portas USB no monitor apenas funcionam quando o monitor está Ligado ou no modo de Suspensão. Caso desligue o monitor e depois o Ligar, os periféricos ligados podem demorar alguns segundos a retomar o normal funcionamento.**

## Porta RJ45 (lado do conector)



| Número do pino | Sinal |
|----------------|-------|
| 1              | TD1 + |
| 2              | TD1 - |




|    |             |
|----|-------------|
| 3  | TD2 +       |
| 4  | TD2 -       |
| 5  | CT          |
| 6  | CT          |
| 7  | TD3 +       |
| 8  | TD3 -       |
| 9  | TD4 +       |
| 10 | TD4 -       |
| 11 | VERDE_ÂMBAR |
| 12 | VERDE_ÂMBAR |
| 13 | VERDE       |
| 14 | VERDE       |

### Instalação de controladores

Instale o Controlador Realtek USB GBE Ethernet disponível para o seu sistema. Está disponível para transferência em [www.dell.com/support](http://www.dell.com/support) na secção “Controladores e transferências”.

Taxa de dados de rede (RJ45) através de USB-C tem uma velocidade máxima de 1000 Mbps.

 **NOTA: Esta porta LAN é compatível com 1000Base-T IEEE 802.3az, com suporte para Endereço Mac (Impresso na etiqueta do modelo) Passagem (MAPT), Wake-on-LAN (WOL) do modo de suspensão (apenas S3) e função UEFI\* PXE Boot [UEFI PXE Boot não é compatível com Computadores Desktop Dell (excepto OptiPlex 7090/3090 Ultra Desktop), estas 3 funcionalidades dependem da definição BIOS e versão do SO. Funcionalidade pode variar com computadores de marcas que não a Dell.**

\*UEFI significa Unified Extensible Firmware Interface.



## Estado da LED do conector RJ45



| Etiqueta | LED          | Cor            | Descrição   |
|----------|--------------|----------------|---|
| 1        | LED esquerda | Verde          | Indicador de ligação/atividade: <ul style="list-style-type: none"><li>• A piscar - Atividade na porta.</li><li>• Verde ligado - Ligação a ser estabelecida.</li><li>• Desligado - Ligação não estabelecida.</li></ul> |
| 2        | LED direita  | Âmbar ou Verde | Indicador de velocidade: <ul style="list-style-type: none"><li>• Âmbar ligado - 1000 Mbps</li><li>• Verde ligado - 100 Mbps</li><li>• Desligado - 10 Mbps</li></ul>   |

 **NOTA: O cabo RJ45 não é um acessório padrão incluído na caixa.**

### Qualidade do monitor LCD e política de pixel

Durante o processo de fabrico do Monitor LCD, não é raro um ou mais pixels ficarem fixos num estado imutável, difícil de ver e que não afetam a qualidade ou utilização do ecrã. Para mais informações sobre a Política de Qualidade e Pixel do Monitor Dell, consulte [www.dell.com/pixelguidelines](http://www.dell.com/pixelguidelines).



## Linhas de orientação de manutenção

### Limpeza do monitor

 **PRECAUÇÃO:** Leia e siga o [Instruções de segurança](#) antes de limpar o monitor.

 **AVISO:** Antes de limpar o monitor, desligue o cabo de alimentação da tomada elétrica.



Para maior segurança, siga as instruções na lista abaixo quando desembalar, limpar ou transportar o seu monitor:

- Para limpar o seu ecrã antiestático, humedeça ligeiramente com água um pano suave e limpo. Se possível, use um toalhete especial de limpeza de ecrãs ou solução adequada para a camada antiestática. Não utilize gasolina, diluente, amoníaco, produtos abrasivos ou ar comprimido.
- Use um pano morno, ligeiramente humedecido, para limpar o monitor. Evite usar detergentes seja de que tipo for, pois alguns deixam uma película leitosa no monitor.
- Caso note um pó branco quando desembalar o monitor, limpe-o com um pano.
- Manuseie o monitor com cuidado, pois o monitor de cor escura pode riscar e apresentar marcas brancas mais facilmente que um monitor de cor clara.
- Para ajudar a manter a melhor qualidade possível no seu monitor, use um protetor de ecrã dinâmico e desligue o monitor quando não o estiver a usar.



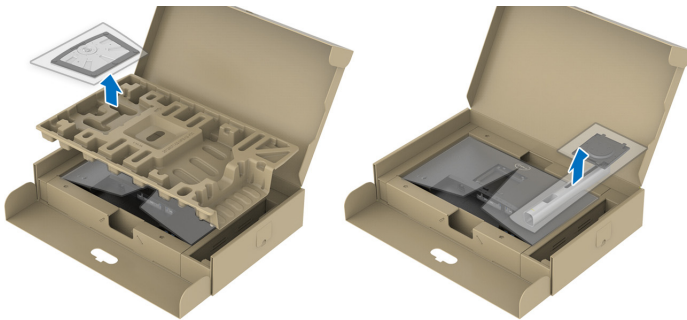
# Instalar o monitor


## Ligar a base

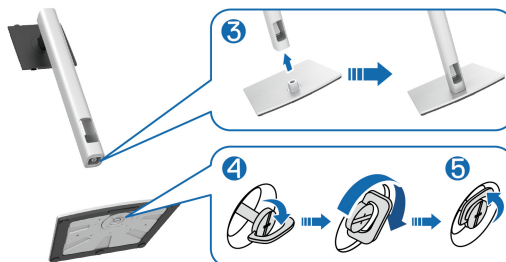
-  **NOTA: A base não vem instalada de fábrica quando enviada.**
-  **NOTA: As instruções que se seguem aplicam-se apenas à base incluída com o seu monitor. Caso esteja a montar um suporte que tenha comprado de outra fonte, siga as instruções de montagem incluídas com o suporte.**

Para fixar a base do monitor:

1. Siga as instruções nas badanas do cartão para remover a base da almofada que a protege.
2. Remova a base do suporte e o elevador da base da almofada de embalagem.



-  **NOTA: As imagens usadas servem apenas de ilustração. O aspeto da almofada de embalagem poderá variar.**
3. Insira os blocos do suporte da base totalmente na ranhura da mesma.
  4. Levante a pega do parafuso e rode o mesmo para a direita.
  5. Depois de apertar totalmente o parafuso, dobre a pega do parafuso sobre a ranhura.



6. Levante a tampa, como mostrado, para aceder à área VESA para a montagem da base.

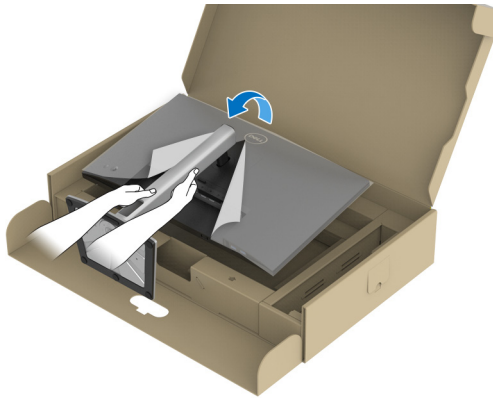


**NOTA:** Antes de fixar a base ao ecrã, certifique-se que a pala frontal está aberta para deixar espaço para a montagem.

7. Encaixe o suporte no monitor.
- a. Coloque as duas linguetas da parte superior da base na ranhura nas costas do ecrã.
  - b. Pressione a base até se encaixar.

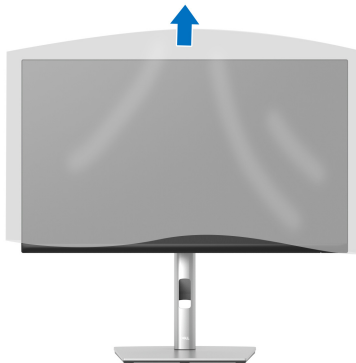


8. Segure na elevação da base e levante cuidadosamente o monitor, e depois coloque-o numa superfície plana.



**NOTA:** Levante cuidadosamente o monitor para que não escorregue das mãos ou caia ao chão.

9. Remova a tampa do monitor.



## Ligar o seu monitor

**AVISO:** Antes de iniciar qualquer dos procedimentos nesta secção, siga o [Instruções de segurança](#).

**NOTA:** Os monitores Dell estão concebidos para funcionar idealmente com os cabos Dell fornecidos na caixa. A Dell não garante a qualidade vídeo e desempenho quando utiliza cabos não Dell.

**NOTA:** Passe os cabos pela ranhura de gestão de cabos antes de os ligar.

**NOTA:** Não ligue todos os cabos ao computador ao mesmo tempo.

**NOTA:** As imagens usadas servem apenas de ilustração. O aspeto do computador poderá variar.

Para ligar o seu monitor ao computador:

1. Desligue o seu computador e desligue o cabo de alimentação.
2. Passe o cabo de alimentação pela ranhura de gestão de cabos na base e depois ligue-o ao monitor.

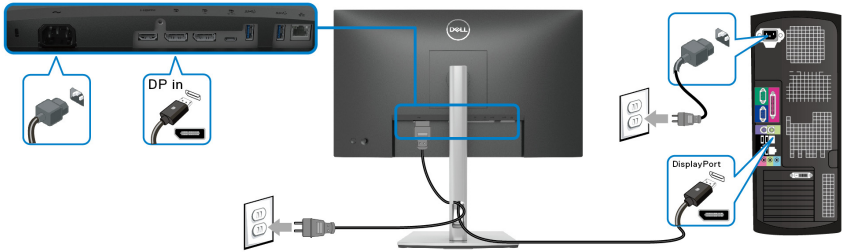


3. Ligue o cabo DisplayPort, USB Tipo-C ou HDMI do seu monitor ao computador.

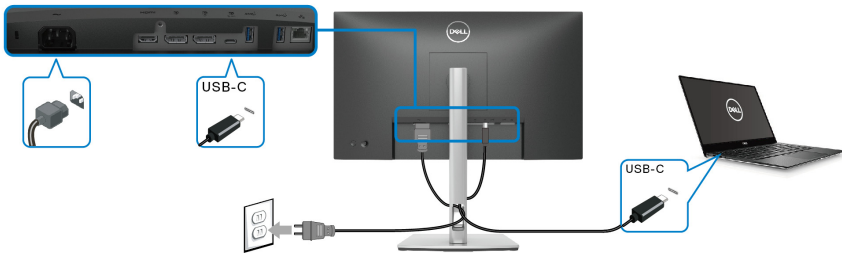




## Ligar o cabo DisplayPort (DisplayPort para DisplayPort)



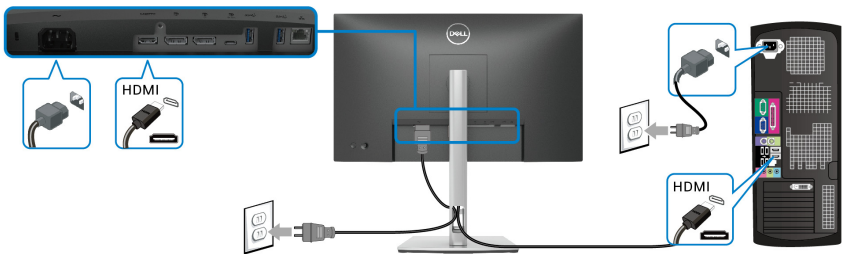
## Ligar o cabo USB Tipo-C



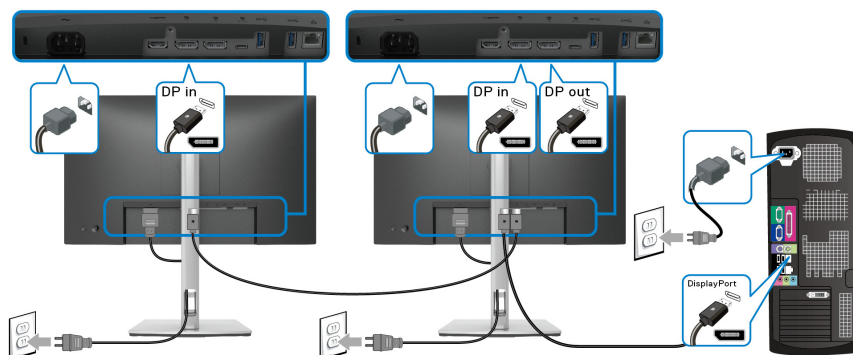
### **NOTA: Use apenas o cabo USB Tipo-C fornecido com o monitor.**

- Esta porta suporta o Modo Alternativo DisplayPort (Apenas norma DP1.2).
- A porta USB Tipo-C compatível com power delivery (PD Versão 3.0) fornece até 65 W de alimentação.
- Caso o seu portátil necessite de mais de 65 W para funcionar e a bateria estiver descarregada, poderá não iniciar nem ser carregado pela porta USB PD deste monitor.

## Ligar o cabo HDMI (opcional)



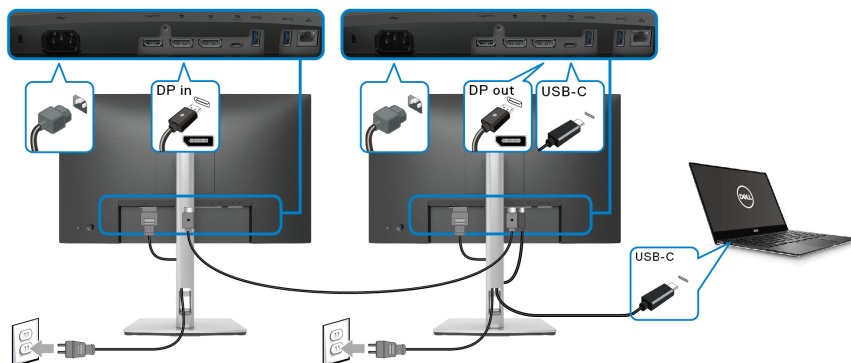
## Ligar o monitor para a função DP Multi-Stream Transport (MST)



**NOTA:** Este monitor é compatível com a funcionalidade DP MST. Para utilizar esta funcionalidade, a sua Placa Gráfica do PC tem de ter certificação DP1.2 com a opção MST.

**NOTA:** Remova a tampa de borracha quando utilizar o conector de saída DP.

## Ligar o monitor para a função USB-C Multi-Stream Transport (MST)

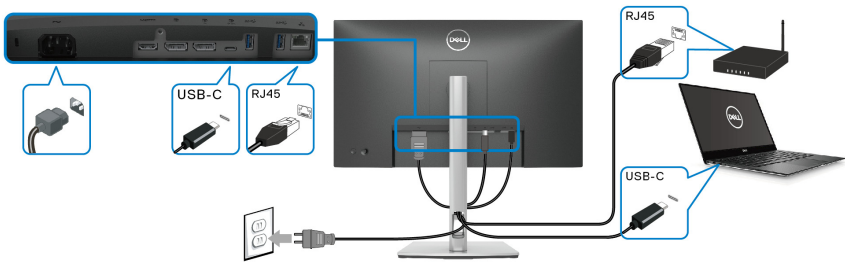


**NOTA:** O número máximo de monitores suportados por MST está sujeito à largura de banda da fonte USB-C.

**NOTA:** Remova a tampa de borracha quando utilizar o conector de saída DP.



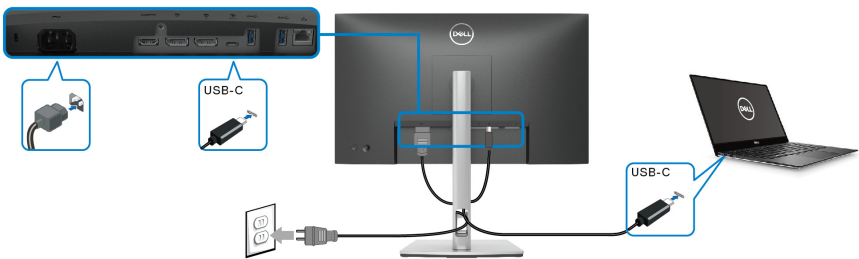
## Ligar o cabo RJ45 (opcional)



**NOTA:** O cabo RJ45 não é um acessório padrão incluído na caixa.

## Dell Power Button Sync (DPBS)

O seu monitor está concebido com a funcionalidade Dell Power Button Sync (DPBS) para lhe permitir controlar o estado de alimentação do seu PC a partir do botão de energia do monitor. Esta funcionalidade é apenas suportada com a plataforma Dell que tem a função DPBS integrada, e apenas suportada pela interface USB-C.

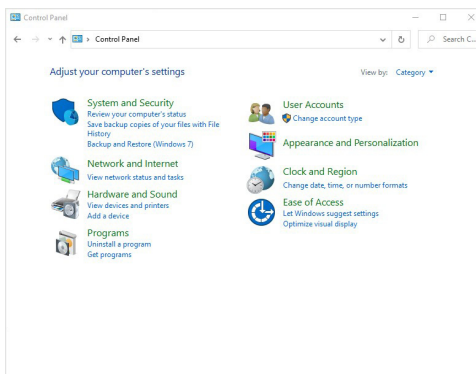


Para garantir que a função DPBS funciona pela primeira vez, execute primeiro os seguintes passos para a plataforma DPBS no **Painel de Controle**.

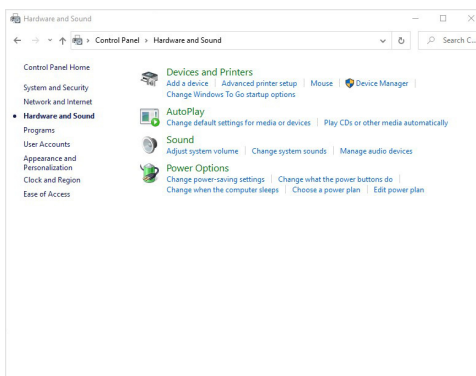
**NOTA:** DPBS é apenas compatível com a porta USB Tipo-C ascendente.



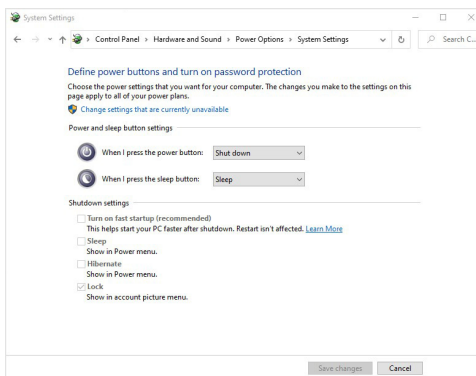
## 1. Aceda ao **Painel de Controlo**.



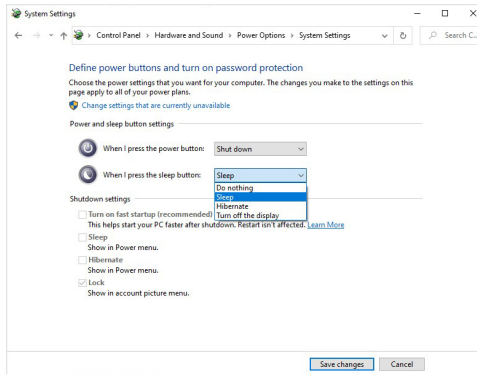
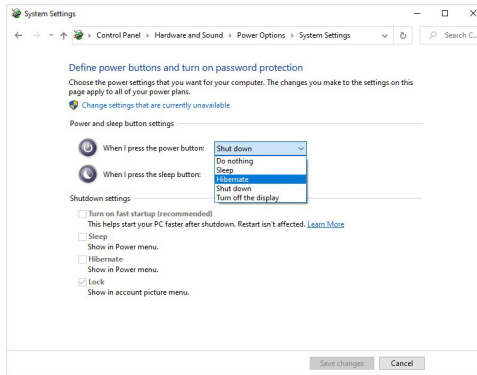
## 2. Selecione **Hardware e Som**, seguido de **Opções de Energia**.




## 3. Aceda a **Definições do sistema**.



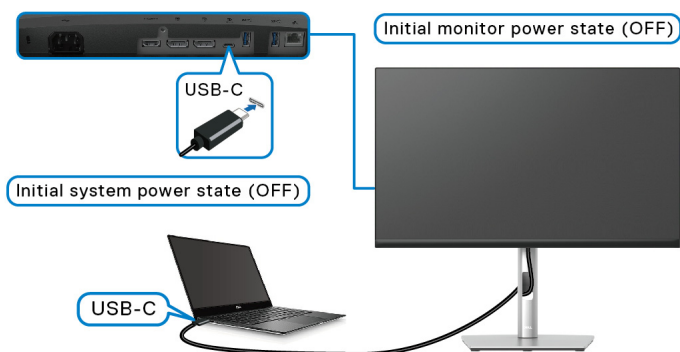
4. No menu de contexto de **Quando primo o botão para ligar/desligar**, há algumas opções para seleção, nomeadamente **Não fazer nada/Suspender/Hibernar/Encerrar**. Pode seleccionar **Suspender/Hibernar/Encerrar**.



 **NOTA:** Não seleccione "Não fazer nada", de contrário o botão de alimentação do monitor não poderá sincronizar com o estado de alimentação do PC.



## Ligar o monitor para DPBS pela primeira vez



Para a primeira configuração da função DPBS:

1. Certifique-se que o PC e monitor estão desligados.
2. Prima o botão de energia do monitor para o ligar.
3. Ligue o cabo USB-C do PC ao monitor.
4. O monitor e PC Ligam normalmente exceto a plataforma Dell Optiplex 7090/3090 Ultra.
5. Quando liga a plataforma Dell Optiplex 7090/3090 Ultra, poderá ver o monitor e PC Ligam momentaneamente. Aguarde um pouco (aproximadamente 6 segundos) e o PC e o monitor Desligam-se. Quando prime o botão de energia do monitor ou botão de energia do PC, ambos PC e monitor Ligam-se. O estado de alimentação do PC estará sincronizado com o botão de energia do monitor.

**NOTA: Quando o monitor e PC estão desligados na primeira utilização, recomenda-se que ligue primeiro o monitor, e depois ligue o cabo USB-C do PC ao monitor.**

**NOTA: A plataforma Dell PC\* Ultra pode ser alimentada com a ficha do transformador DC. Como alternativa, pode alimentar a plataforma Dell PC\* Ultra usando o cabo USB-C do monitor através de Power Delivery (PD); coloque USB-C Charging 65W (Carregamento USB-C 65W) para On in Off Mode (Ligado no Modo Desligado).**

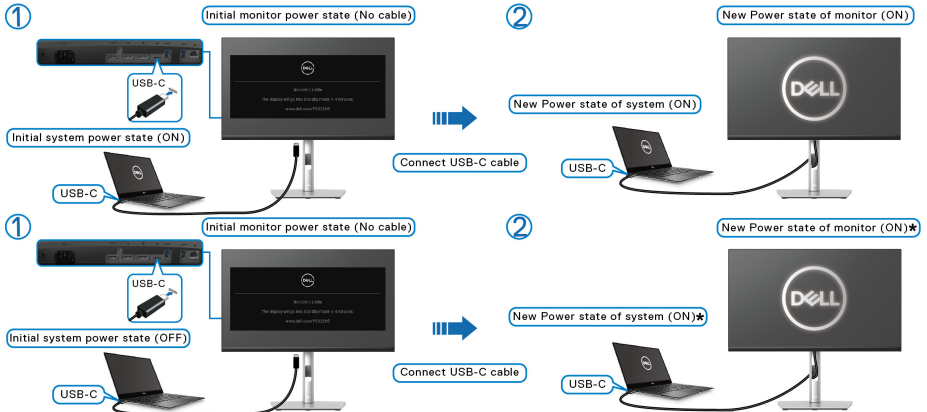
\*Certifique-se que consulta a compatibilidade DPBS do Dell PC.



## Utilizar a função DPBS

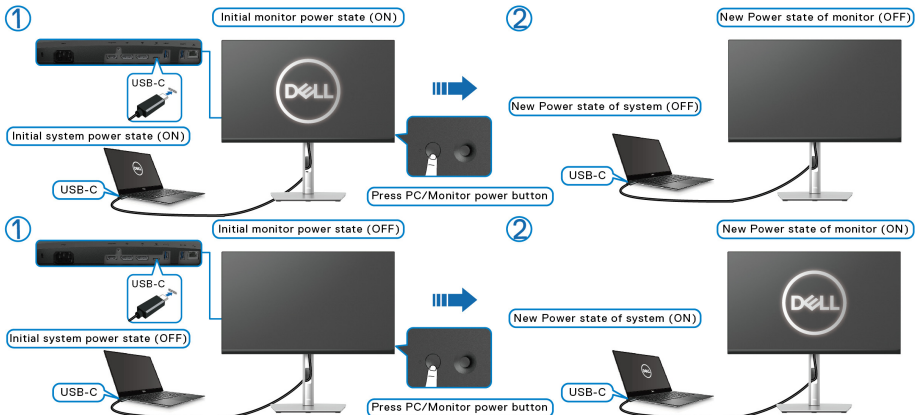
### Despertar pelo cabo USB-C

Quando usa o cabo USB-C, o estado do Monitor/PC é o seguinte:

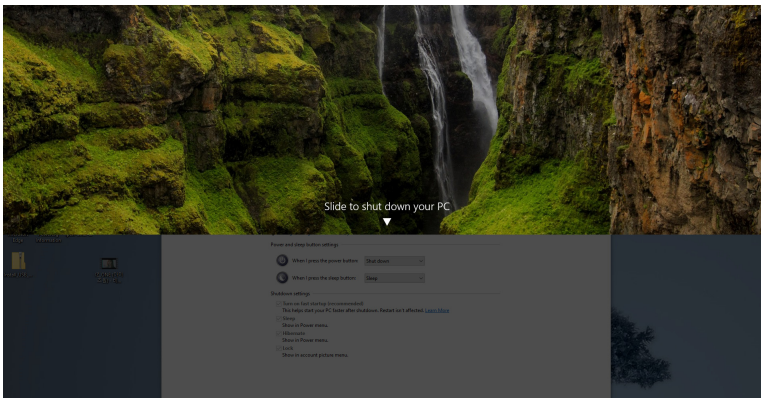
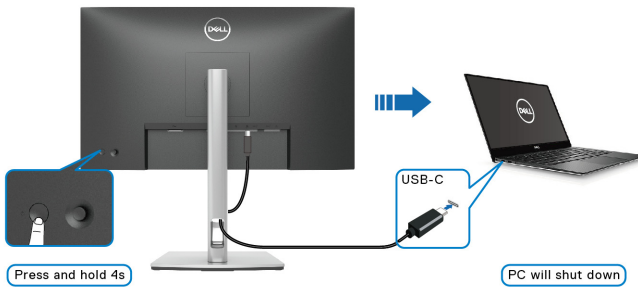


**\*Nem todos os sistemas Dell PC suportam o despertar a plataforma através do monitor.**

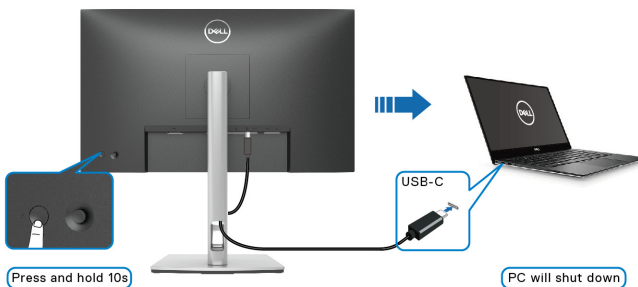
Quando pressiona o botão de energia do monitor ou botão de energia do PC, o estado do Monitor/PC é o seguinte:



- Quando o estado de energia do monitor e PC estiverem ambos Ligados, **mantenha premido o botão de energia do monitor durante 4 segundos**, o ecrã irá perguntar se deseja encerrar o PC.



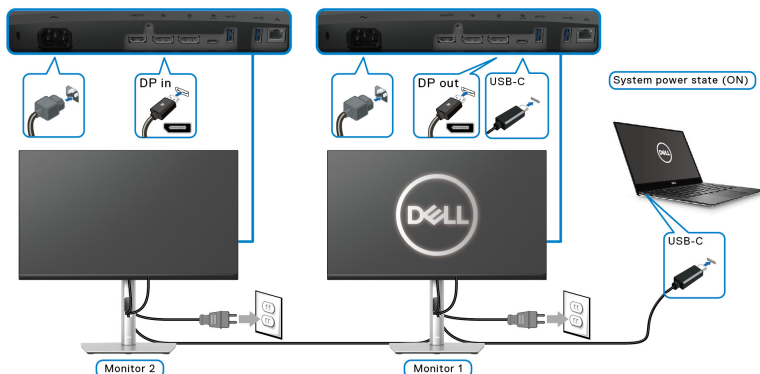
- Quando o estado de energia do PC e monitor estiverem ambos Ligados, **mantenha premido o botão de energia do monitor durante 10 segundos**, o PC irá encerrar.



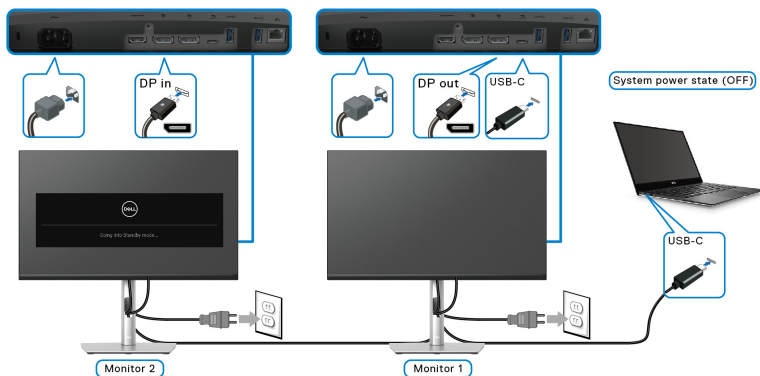


## Ligar o monitor para a função USB-C Multi-Stream Transport (MST)

Um PC está ligado a dois monitores e com um estado inicial de energia Desligado, e o estado de energia do PC está sincronizado com o botão de energia do Monitor 1. Quando pressiona o botão de energia do Monitor 1 ou PC, o Monitor 1 e PC ligam-se. Entretanto, o Monitor 2 permanece Desligado. Tem de pressionar maualmente o botão de energia no Monitor 2 para o Ligar.



Do mesmo modo, um PC está ligado a dois monitores e com um estado inicial de energia Ligado, e o estado de energia do PC está sincronizado com o botão de energia do Monitor 1. Quando pressiona o botão de energia do Monitor 1 ou PC, o Monitor 1 e PC desligam-se. Entretanto, o Monitor 2 permanece no modo de Suspensão. Tem de pressionar maualmente o botão de energia no Monitor 2 para o Desligar.



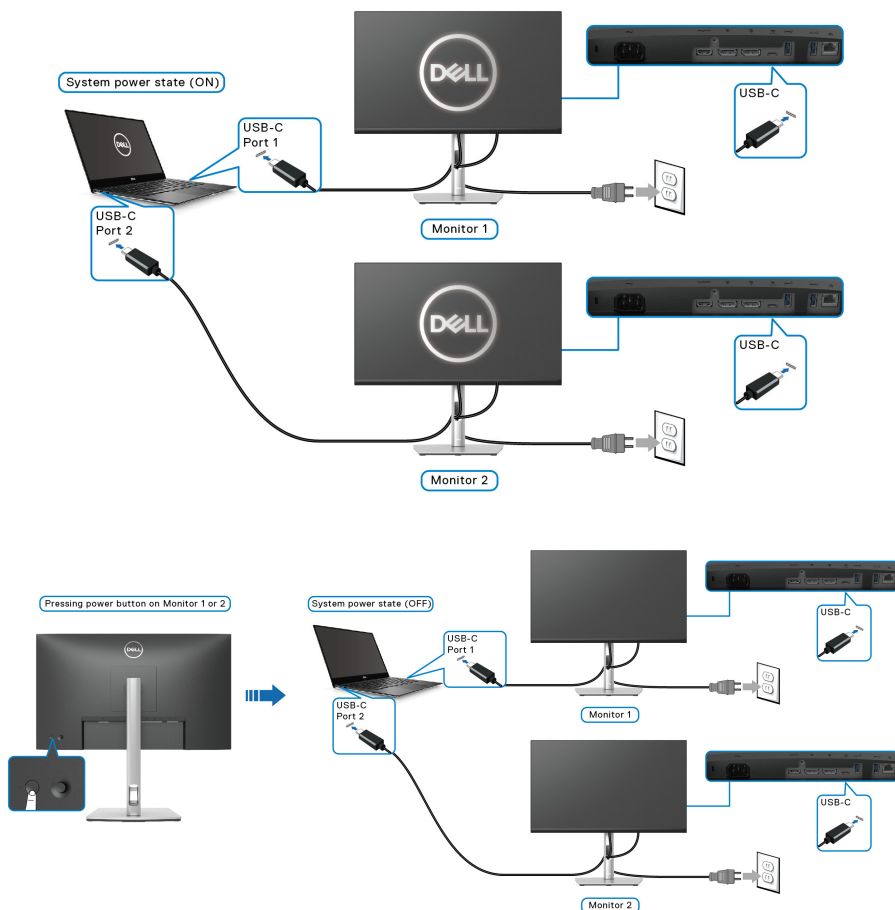
## Ligar o monitor para por USB-C

A plataforma Dell PC\* Ultra tem duas portas USB-C, para que o estado de energia do Monitor 1 e Monitor 2 possam estar sincronizados com o PC.

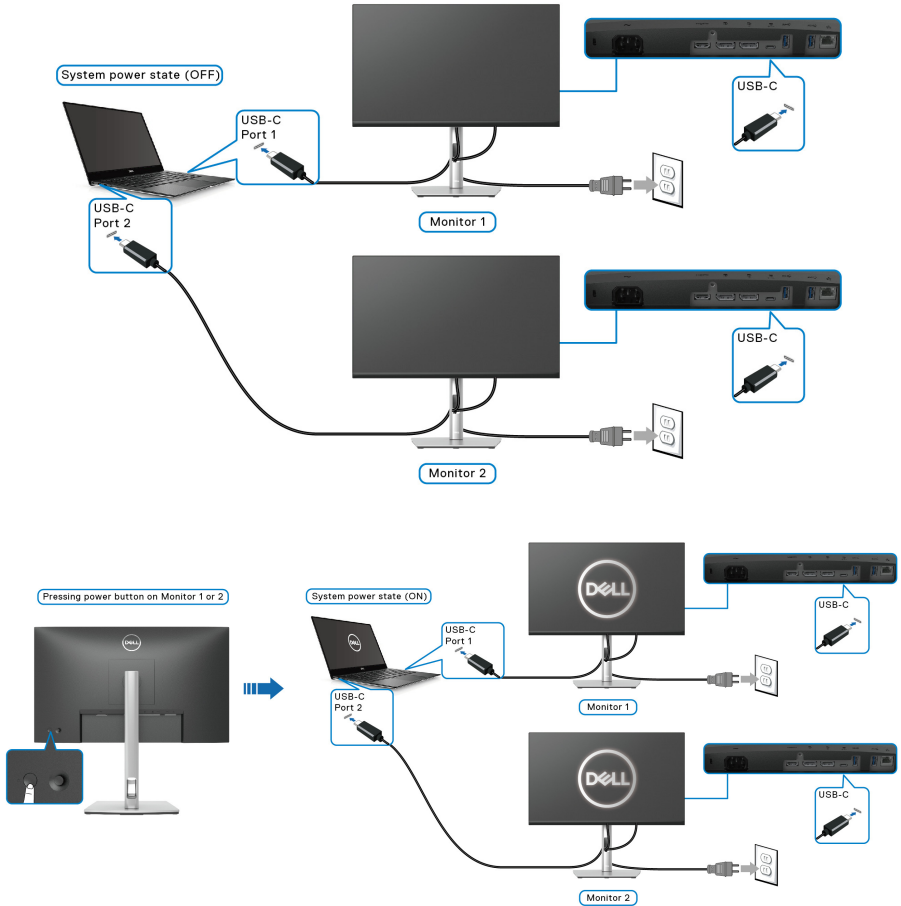
Quando o PC e dois monitores estiverem inicialmente no estado de energia Ligado, pressionar o botão de energia no Monitor 1 ou Monitor 2 Desligará o PC, Monitor 1 e Monitor 2.

\*Certifique-se que consulta a compatibilidade DPBS do Dell PC.

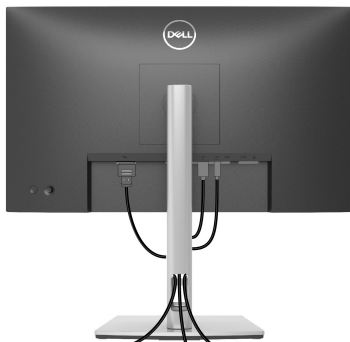
**NOTA: DPBS é apenas compatível com a porta USB Tipo-C ascendente.**



Certifique-se que coloca **USB-C Charging 65W (Carregamento USB-C 65W)** em **On in Off Mode (Ligado no Modo Desligado)**. Quando o PC e dois monitores estiverem inicialmente no estado de energia Desligado, pressionar o botão de energia no Monitor 1 ou Monitor 2 Ligará o PC, Monitor 1 e Monitor 2.





## Organizar os seus cabos



Depois de ligar todos os cabos necessário ao seu monitor e computador (Consulte [Ligar o seu monitor](#) para ligação de cabos) organize todos os cabos como mostrado em cima.

## Retirar o suporte do monitor

-  **NOTA:** Para evitar riscos no ecrã LCD quando remove o suporte, certifique-se que o monitor é colocado numa superfície suave e limpa.
-  **NOTA:** As instruções que se seguem aplicam-se apenas à remoção da base incluída com o seu monitor. Caso esteja a remover um suporte que tenha comprado de outra fonte, siga as instruções de montagem incluídas com o suporte.

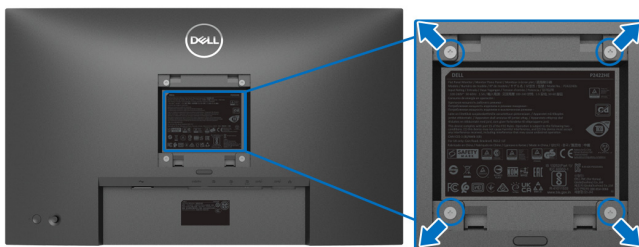


Para remover o suporte:

1. Coloque o monitor num ou pano ou almofada suave.
2. Mantenha pressionado o botão de libertação da base.
3. Levante a base para cima e para longe do monitor.



## Montagem VESA em parede (opcional)



(Dimensão do parafuso: M4 x 10 mm).

Consulte as instruções incluídas no kit de montagem em parede compatível com VESA.

1. Coloque o painel do monitor num pano ou almofada suave, sobre uma mesa plana e estável.
2. Retire o suporte. (Consulte [Retirar o suporte do monitor](#))
3. Use uma chave de parafusos Phillips para remover os quatro parafusos que prendem a tampa de plástico.
4. Prenda o suporte de montagem do kit de montagem em parede ao monitor.
5. Monte o monitor na parede. Para mais informações, consulte a documentação incluída com o kit de montagem em parede.

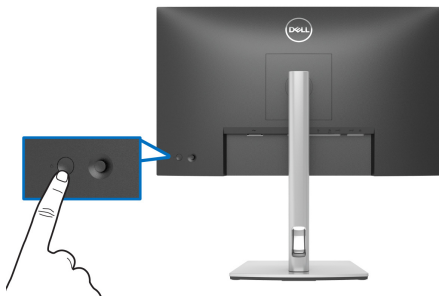
**NOTA: Apenas para uso com suportes de montagem em parede UL ou CSA ou GS com uma capacidade mínima de peso ou carga de 15,24 kg (P2422HE)/19,68 kg (P2722HE).**



# Trabalhar com o monitor

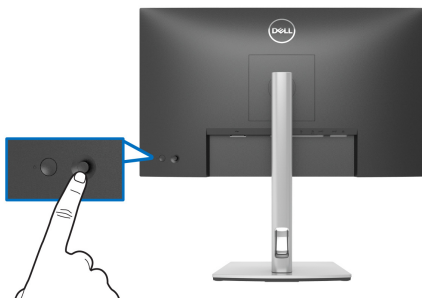
## Ligue o monitor

Prima o botão de Energia para ligar o monitor.



## Utilizar o manípulo

Use o manípulo na traseira do monitor para realizar ajustes ao On-Screen Display (OSD).

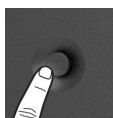


1. Prima o manípulo para abrir o Iniciador de Menu.
2. Mova o manípulo para cima/baixo/esquerda/direita para alternar entre as opções.
3. Prima novamente o manípulo para confirmar a seleção.

---

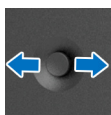
### Manípulo

### Descrição

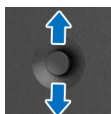


- Quando não estiver o OSD no ecrã, prima o manípulo para abrir o Iniciador de Menu. Consulte [Aceder ao Iniciador de Menu](#).
  - Quando o OSD for apresentado, prima o manípulo para confirmar a seleção ou guardar as definições.
- 





- Para navegação direcional de 2 vias (direita e esquerda).
- Mova para a direita para entrar no submenu.
- Mova para a esquerda para sair do submenu.



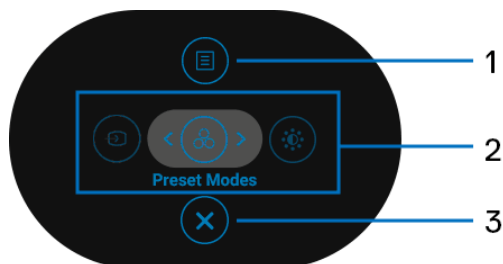
- Para navegação direcional de 2 vias (cima e baixo).
- Alterna entre os itens de menu.
- Aumenta (cima) ou diminui (baixo) os parâmetros do item de menu selecionado.

## Usar o menu de ecrã (OSD)

### Acéder ao Iniciador de Menu

Quando comuta ou prime o manípulo, o Iniciador de Menu aparece para conceder acesso ao menu principal do OSD e funções de atalho.

Para selecionar uma função, desloque o manípulo.



A tabela que se segue descreve as funções do Iniciador de Menu:

| Etiqueta | Ícone       | Descrição   |
|----------|-------------|---|
| 1        |             | Para abrir o menu principal (OSD). Consulte <a href="#">Acéder ao sistema de menu</a> . |
|          | <b>Menu</b> |   |



---

2



### Funções de atalho

Quando move o manípulo para a esquerda ou direita para comutar entre as funções de atalho, o item selecionado será destacado e movido para a posição central. Prima o manípulo para aceder ao respectivo submenu. Depois de alterar as definições, prima o manípulo para guardar as alterações antes de continuar para outra função ou sair.

- **Input Source (Fonte de entrada):** Para escolher uma fonte de entrada da lista de sinais vídeo que podem estar ligadas ao seu monitor.
- **Preset Modes (Modos Predefinidos):** Para escolher um modo de cor preferido da lista de modos predefinidos.
- **Brightness/Contrast (Luminosidade/Contraste):** Para aceder às correções de ajuste de luminosidade e contraste.

**NOTA:** Pode definir as teclas de atalho preferidas. Consulte [Personalize \(Personalizar\)](#) para mais informações.

---

3



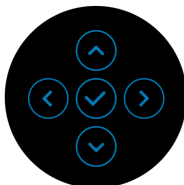
### Sair

Para sair do Iniciador de Menu.


---

## Usar as teclas de navegação

Quando o menu principal OSD está ativo, mova o manípulo para configurar as definições, seguindo as teclas de navegação apresentadas sob o OSD.



Depois de alterar as definições, prima o manípulo para guardar as alterações antes de continuar para outro menu ou sair do menu OSD.

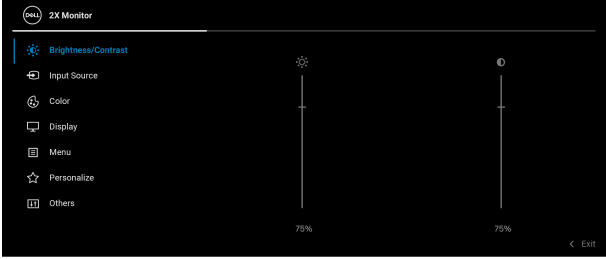
 **NOTA:** Para sair do item de menu atual e regressar ao menu anterior, mova o manípulo para a esquerda até sair.





## Aceder ao sistema de menu

 **NOTA:** Depois de alterar as definições, prima o manípulo para guardar as alterações antes de continuar para outro menu ou sair do menu OSD.

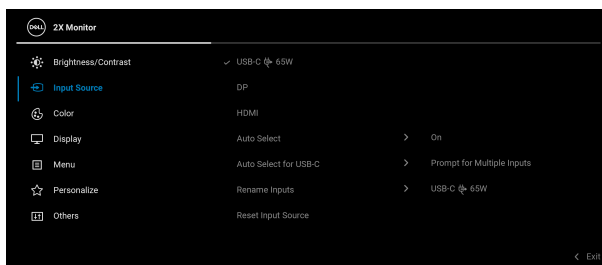
| Ícone   | Menu e Submenus  | Descrição  |
|---|--|--|
|  | <b>Brightness/Contrast</b><br>(Luminosidade/Contraste) | Ativar o ajuste de <b>Brightness/Contrast</b> (Luminosidade/Contraste).<br>  |
|   |  |    |
|   | <b>Brightness</b><br>(Luminosidade)                    | Ajusta a luminância da retroiluminação.<br>Mova o manípulo para cima para aumentar o nível de luminosidade ou mova o manípulo para baixo para diminuir o nível de luminosidade (mín. 0 / máx. 100).  |
|   | <b>Contrast</b><br>(Contraste)                         | Ajusta primeiro <b>Brightness (Luminosidade)</b> , e depois ajuste apenas <b>Contrast (Contraste)</b> caso seja necessário mais ajuste.<br>Mova o manípulo para cima para aumentar o nível de contraste ou mova o manípulo para baixo para diminuir o nível de contraste (mín. 0 / máx. 100).<br>A função <b>Contrast (Contraste)</b> ajusta o grau de diferença entre escuridão e claridade no ecrã do monitor. |





## Input Source (Fonte de entrada)

Seleciona entre os diferentes sinais vídeo que possam estar ligados ao seu monitor.



### USB-C 65W

Selecione a entrada **USB-C 65W** quando estiver a usar o conector USB Tipo-C. Prima o manípulo para confirmar a seleção.

### DP

Selecione a entrada **DP** quando estiver a usar o conector DisplayPort (DP). Prima o manípulo para confirmar a seleção.

### HDMI

Selecione a entrada **HDMI** quando estiver a usar o conector HDMI. Prima o manípulo para confirmar a seleção.

### Auto Select (Seleção automática)

Permite-lhe pesquisar fontes de entrada disponíveis. A predefinição é **On (Ligado)**.



---

**Auto Select for USB-C**  
**(Seleção Auto para USB-C)**

Permite-lhe configurar Auto Select for USB-C (Seleção Auto para USB-C) para:

- **Prompt for Multiple Inputs (Solicitar para Múltiplas Entradas):** Apresenta sempre a mensagem "**Switch to USB-C Video Input (Mudar para entrada de vídeo USB-C)**" para escolher se deseja mudar ou não.
- **Yes (Sim):** Muda sempre para a entrada vídeo USB-C (sem perguntar) quando é ligado o cabo USB Tipo-C.
- **No (Não):** Nunca muda automaticamente para a entrada vídeo USB-C quando é ligado o cabo USB Tipo-C.

Prima o manípulo para confirmar a seleção.

**NOTA:** A opção está apenas disponível quando **Auto Select (Seleção automática)** está ligada.

---

**Rename Inputs (Mudar o nome das entradas)**

Permite-lhe especificar um nome de entrada predefinido para a fonte de entrada selecionada. As opções predefinidas são **PC**, **PC 1**, **PC 2**, **Laptop (Portátil)**, **Laptop 1 (Portátil 1)**, e **Laptop 2 (Portátil 2)**. A predefinição é **Off (Desligado)**.

**NOTA:** Quando muda o nome da entrada USB-C, o valor da voltagem permanece após a opção especificada, por ex., **PC 1 65W**.

**NOTA:** Não é aplicável para nomes de entrada mostrados nas mensagens de aviso e **Display Info (Info do Ecrã)**.

---

**Reset Input Source (Repor Fonte de Entrada)**

Repõe as definições de entrada do monitor de volta às predefinições.

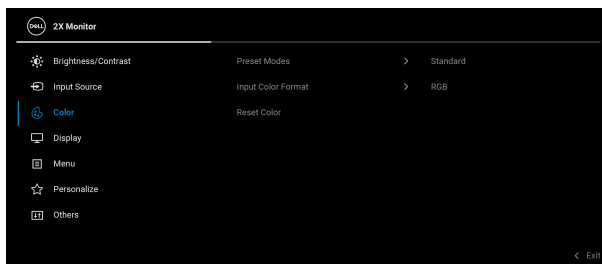
---





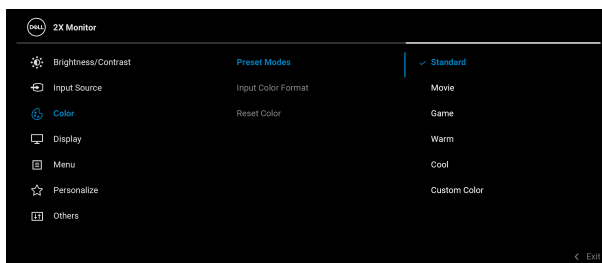
## Color (Cor)

Ajusta o modo de definição de cor.



## Preset Modes (Modos Predefinidos)

Permite-lhe escolher de entre a lista de modos de cor predefinidos. Prima o manípulo para confirmar a seleção.



- **Standard (Padrão):** Carrega as predefinições de cor do monitor. Este é modo predefinido.
- **Movie (Filme):** Carrega as definições de cor ideais para filmes.
- **Game (Jogo):** Carrega as definições de cor ideais para a maioria das aplicações de jogos.
- **Warm (Quente):** Apresenta cores a temperaturas de cor mais baixas. O ecrã parece mais quente com uma tonalidade vermelha/amarela.



---

### Preset Modes (Modos Predefinidos)

- **Cool (Frio):** Apresenta cores a temperaturas de cor mais altas. O ecrã parece mais frio com uma tonalidade azul.
- **Custom Color (Cor Personalizada):** Permite-lhe ajustar manualmente as definições de cor. Mova o manípulo para ajustar os valores de cor R/G/B e criar o seu próprio modo de cor predefinido.

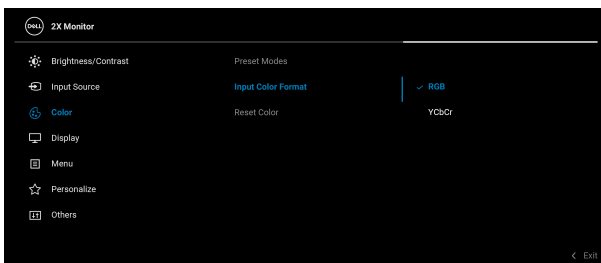
---

### Input Color Format (Formato de Cor de Entrada)

Permite-lhe definir o modo de entrada vídeo para:

- **RGB:** Selecione esta opção caso o seu monitor esteja ligado a um computador ou leitor multimédia compatível com saída RGB.
- **YCbCr:** Selecione esta opção caso o seu leitor multimédia apenas seja compatível com saída YCbCr.

Prima o manípulo para confirmar a seleção.



---

### Hue (Matiz)

Muda a cor da imagem vídeo para verde ou roxo. Isto é usado para ajustar o tom de cor de pele desejado. Mova o manípulo para ajustar o nível de matiz de '0' a '100'.

**NOTA:** O ajuste **Hue (Matiz)** está apenas disponível quando seleciona o modo predefinido **Movie (Filme)** ou **Game (Jogo)**.



---

### **Saturation (Saturação)**

Ajusta a saturação de cor da imagem vídeo. Mova o manípulo para ajustar o nível de saturação de '0' a '100'.

**NOTA:** O ajuste **Saturation (Saturação)** está apenas disponível quando seleciona o modo predefinido **Movie (Filme)** ou **Game (Jogo)**.

---

### **Reset Color (Redefinir cor)**

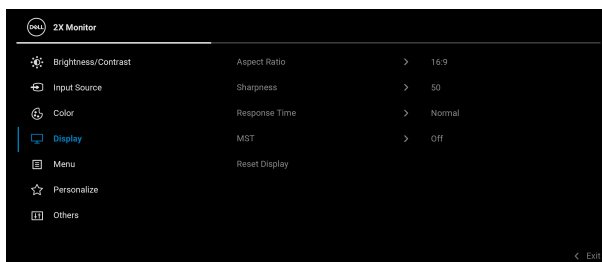
Repõe as definições de cor do monitor de volta às predefinições.

---



### **Display (Ecrã)**

Use o menu **Display (Ecrã)** para ajustar as imagens.



---

### **Aspect Ratio (Proporção)**

Ajusta a proporção para **16:9**, **4:3**, ou **5:4**.

---

### **Sharpness (Nitidez)**

Esta funcionalidade pode conferir à imagem maior ou menor nitidez.

Mova o manípulo para ajustar o nível de nitidez de '0' a '100'.

---

### **Response Time (Tempo de resposta)**

Permite-lhe configurar o **Response Time (Tempo de resposta)** para **Normal** ou **Fast (Rápido)**.

---



---

## MST

DisplayPort Multi Stream Transport. A predefinição é **Off (Desligado)**. Para ativar MST (saída DP), selecione **On (Ligado)**.

**NOTA:** Quando o cabo DisplayPort/USB Tipo-C e cabo DP descendente estiverem ligados, o OSD colocará **MST em On (Ligado)** automaticamente. Esta ação apenas será feita uma vez depois de selecionado **Factory Reset (Reposição de fábrica)** ou **Reset Display (Repor ecrã)**.

---

## Reset Display (Repor ecrã)

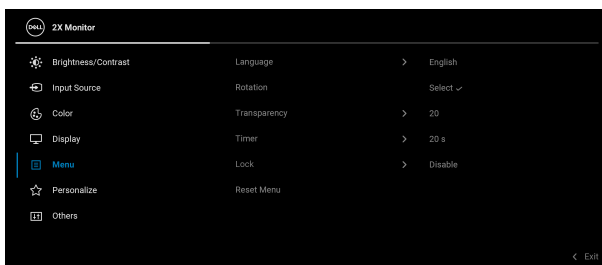
Repõe todas as definições de ecrã aos valores predefinidos.

---



## Menu

Selecione esta opção para ajustar as definições do OSD, como idiomas do OSD, tempo que o menu permanece no ecrã, entre outros.



---

## Language (Idioma)

Configura o ecrã OSD para um de oito idiomas (Inglês, Espanhol, Francês, Alemão, Português do Brasil, Russo, Chinês Simplificado ou Japonês).

---

## Rotation (Rotação)

Prima o manípulo para rodar o OSD e ecrã 0/90/180/270 graus.

Pode ajustar o menu consoante a rotação do ecrã.

---

## Transparency (Transparência)

Selecione esta opção para alterar a transparência do menu movendo o manípulo (mín. 0 / máx. 100).

---



---

## Timer (Temporizador)

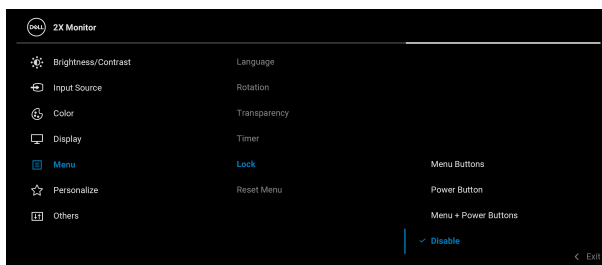
Define o período de tempo durante o qual o OSD permanece activo após a última vez em que se premiu um botão.

Mova o manípulo para ajustar a correção em incrementos de 1 segundo, de 5 a 60 segundos.

---

## Lock (Bloquear)

Com os botões de controlo no monitor bloqueados, pode evitar que outras pessoas acedam aos controlos. Evita também a ativação acidental de múltiplos monitores configurados lado-a-lado.



- **Menu Buttons (Botões de Menu):** Todas as funções do manípulo estão bloqueadas e não são acessíveis pelo utilizador.
- **Power Button (Botão de Energia):** Apenas o botão de energia está bloqueado e não é acessível pelo utilizador.
- **Menu + Power Buttons (Botões de Menu + Energia):** O manípulo e botão de energia estão bloqueados e não estão acessíveis pelo utilizador.

A predefinição é **Disable (Desativado)**.

Método Alternativo de Bloqueio: Pode mover e manter o manípulo para cima/baixo/esquerda/direita durante 4 segundos para configurar as opções de bloqueio pelo menu de contexto, e depois prima o manípulo para confirmar a configuração.

---





---

## Lock (Bloquear)

**NOTA:** Para desbloquear o(s) botão(ões), mova e mantenha o manípulo para cima/baixo/esquerda/direita durante 4 segundos, e depois prima o maípulo para confirmar as alterações e encerrar o menu de contexto.

---

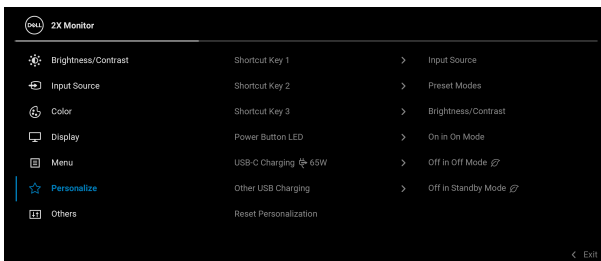
## Reset Menu (Menu de reposição)

Repõe todas as definições OSD aos valores predefinidos.



---

## Personalize (Personalizar)



---

## Shortcut Key 1 (Tecla de Atalho 1)

Permite-lhe escolher uma funcionalidade de **Preset Modes (Modos Predefinidos)**, **Brightness/Contrast (Luminosidade/Contraste)**, **Input Source (Fonte de entrada)**, **Aspect Ratio (Proporção)**, **Rotation (Rotação)**, ou **Display Info (Info do Ecrã)** e defini-lo como tecla de atalho.

---

## Shortcut Key 2 (Tecla de Atalho 2)

---

## Shortcut Key 3 (Tecla de Atalho 3)

---

## Power Button LED (LED do Botão de Energia)

Permite-lhe configurar o indicador LED como ligado ou desligado para poupar energia.



---

**USB-C Charging 65W**  
(Carregamento USB-C 65W)

A predefinição é **Off in Off Mode (Desligado no Modo Desligado)**. Selecionar **On in Off Mode (Ligado no Modo Desligado)** pode carregar automaticamente o seu portátil ou dispositivos móveis através do cabo USB Tipo-C mesmo quando o monitor está no modo desligado.

---

**Other USB Charging**  
(Outro carregamento USB)

Permite-lhe ativar ou desativar a função de carregamento USB Tipo-A (Portas Descendentes) durante o modo de suspensão do monitor.

---

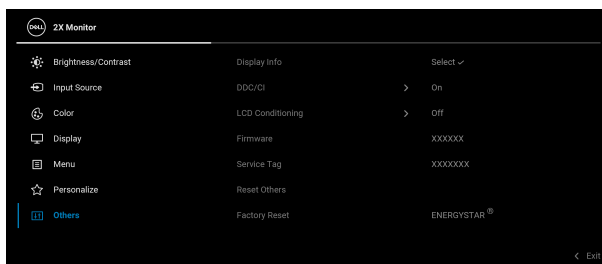
**Reset Personalization**  
(Repor Personalização)

Repõe todas as definições no menu **Personalize (Personalizar)** para os valores predefinidos em fábrica.



**Others**  
(Outros)

Selecione este menu para ajustar as definições OSD, como **DDC/CI, LCD Conditioning (Condicionamento LCD)**, entre outras.



---

**Display Info**  
(Info do Ecrã)

Apresenta o estado atual do monitor.

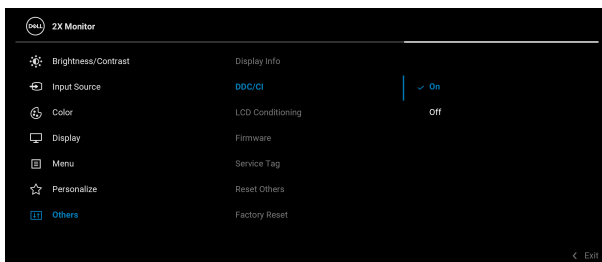
---



## DDC/CI

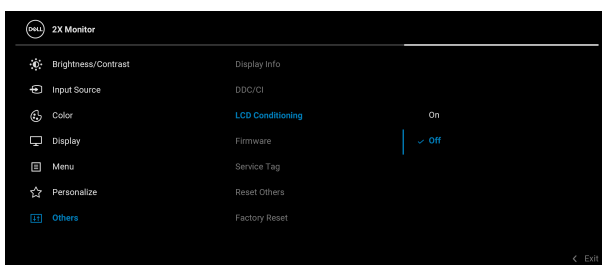
**DDC/CI** (Display Data Channel/Command Interface) permite-lhe ajustar as definições do monitor usando software no seu computador. Pode desativar esta funcionalidade selecionando **Off (Desligado)**.

Ative esta funcionalidade para a melhor experiência de utilizador e desempenho ideal do seu monitor.



## LCD Conditioning (Condicionalismo LCD)

Ajuda a reduzir pequenos casos de retenção de imagem. Dependendo do grau de retenção de imagem, o programa poderá demorar algum tempo a funcionar. Pode ativar esta funcionalidade selecionando **On (Ligado)**.



## Firmware

Apresenta a versão do firmware do seu monitor.



---

### Service Tag (Etiqueta de Reparação)

Apresenta a etiqueta de reparação do seu monitor. Esta linha é necessária quando procurar suporte telefónico, desejar verificar o estado da garantia, atualizar controladores no website Dell, etc.

---

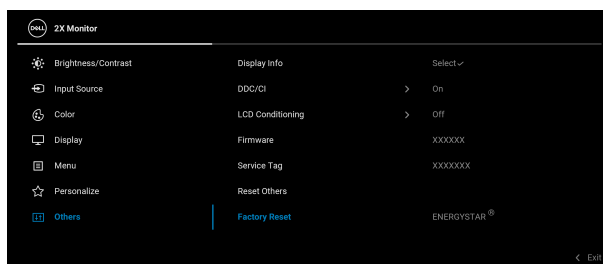
### Reset Others (Repor Outros)

Repõe todas as definições no menu **Others (Outros)** para os valores predefinidos em fábrica.

---

### Factory Reset (Reposição de fábrica)

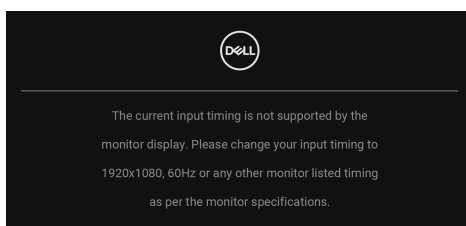
Restaura todos os valores predefinidos aos valores de fábrica. Estas também são as definições para os testes ENERGY STAR®.



---

## Mensagem de aviso OSD

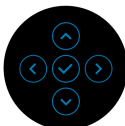
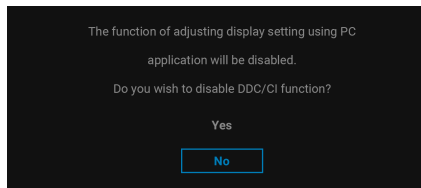
Quando o monitor não é compatível com um modo de resolução em específico, verá a seguinte mensagem:



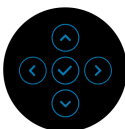
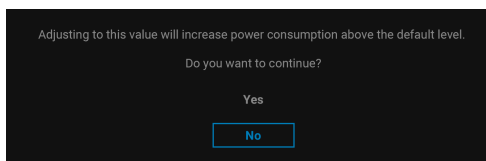
Isto significa que o monitor não pode sincronizar com o sinal que está a receber do computador. Consulte [Especificações do monitor](#) para as amplitudes Horizontal e Vertical endereçáveis por este monitor. O modo recomendado é **1920 x 1080**.




Verá a seguinte mensagem antes de desativada a função **DDC/CI**:

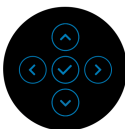
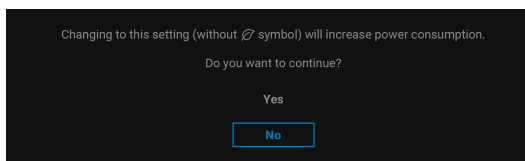


Quando ajusta o nível de **Brightness (Luminosidade)** acima do nível predefinido pela primeira vez, aparece a seguinte mensagem:



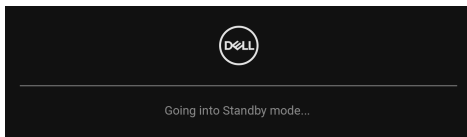
 **NOTA: Caso selecione Yes (Sim), a mensagem não aparecerá da próxima vez que altera a definição de Brightness (Luminosidade).**

Quando altera a predefinição das funcionalidades de poupança de energia pela primeira vez, como **USB-C Charging ⚡ 65W (Carregamento USB-C ⚡ 65W)** ou **Other USB Charging (Outro carregamento USB)**, aparece a seguinte mensagem:



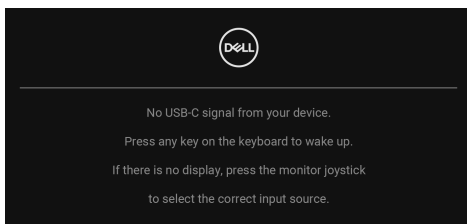
**NOTA:** Caso selecione Yes (Sim) para ambas funcionalidades mencionadas acima, a mensagem não aparecerá da próxima vez que alterar as definições destas funcionalidades. Quando realizar uma reposição de fábrica, a mensagem aparecerá novamente.

Quando o monitor entra no modo de Suspensão, aparece a seguinte mensagem:



Ative o computador e desperte o monitor para obter acesso ao [OSD](#).

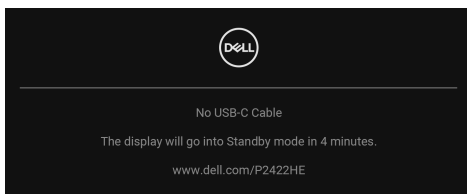
O OSD funciona apenas no modo de funcionamento normal. Caso prima o manípulo durante o modo de Suspensão, aparecerá a seguinte mensagem dependendo da entrada selecionada:



Ative o computador e desperte o monitor para obter acesso ao [OSD](#).

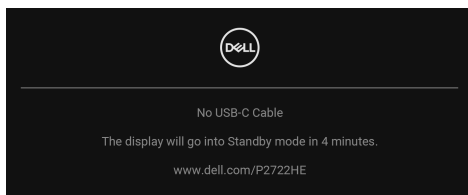
**NOTA:** A mensagem poderá ser diferente consoante o sinal de entrada ligado.

Caso a entrada USB Tipo-C, DisplayPort, ou HDMI seja selecionada e o cabo correspondente não esteja ligado, aparecerá a seguinte mensagem:



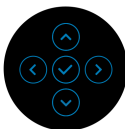
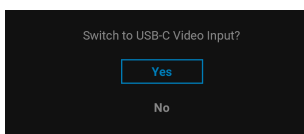
OU



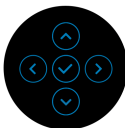
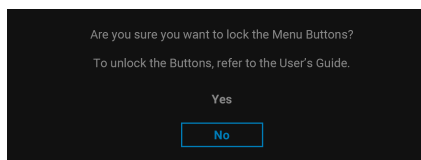


 **NOTA: A mensagem poderá ser diferente consoante o sinal de entrada ligado.**

Quando o monitor estiver numa entrada DP/HDMI e um cabo USB Tipo-C estiver ligado a um portátil compatível com o modo DP Alternativo, caso **Auto Select for USB-C (Seleção Auto para USB-C)** estiver ativado, aparece a seguinte mensagem:



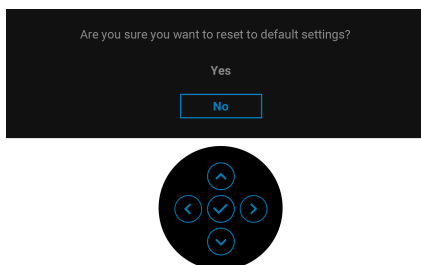
Verá a seguinte mensagem antes de ser ativada a função **Lock (Bloquear)**:



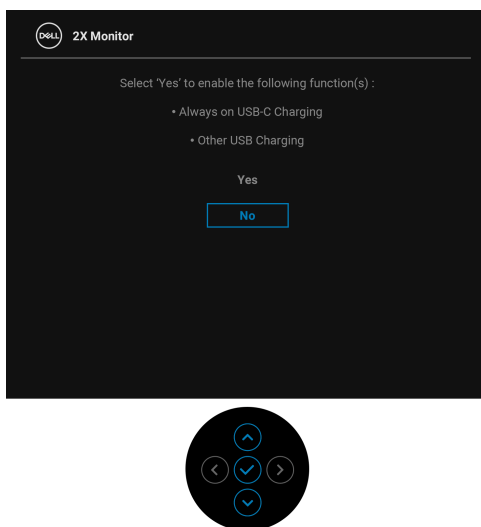
 **NOTA: A mensagem poderá ser diferente consoante as definições seleccionadas.**



Quando **Factory Reset (Reposição de fábrica)** seja selecionado, aparece a seguinte mensagem:



Quando **Yes (Sim)** é selecionado, aparece a seguinte mensagem.



Consulte [Resolução de Problemas](#) para mais informações.





## Definir a resolução máxima

Para definir a resolução máxima para o monitor:

No Windows<sup>®</sup> 7, Windows<sup>®</sup> 8, e Windows<sup>®</sup> 8.1:

1. Para o Windows<sup>®</sup> 8 e Windows<sup>®</sup> 8.1 apenas, selecione o mosaico de Ambiente de Trabalho para mudar para o ambiente de trabalho clássico.
2. Clique com o botão direito no ambiente de trabalho e clique em **Resolução do Ecrã**.
3. Clique na lista de seleção de **Resolução do Ecrã** e selecione **1920 x 1080**.
4. Clique em **OK**.

No Windows<sup>®</sup> 10:

1. Clique com o botão direito no ambiente de trabalho e clique em **Definições de visualização**.
2. Clique em **Definições avançadas do ecrã**.
3. Clique na lista de seleção de **Resolução** e selecione **1920 x 1080**.
4. Clique em **Aplicar**.

Caso não veja 1920 x 1080 como uma opção, poderá ter de atualizar o controlador gráfico. Consoante o seu computador, complete um dos seguintes procedimentos:

Caso tenha um computador de secretária ou portátil Dell:

- Acesse a <http://www.dell.com/support>, introduza a sua etiqueta de reparação, e transfira o controlador mais recente para a sua placa gráfica.

Caso esteja a usar um computador não Dell (portátil ou secretária):

- Acesse ao site de suporte do seu computador e transfira os controladores gráficos mais recentes.
- Acesse ao site da sua placa gráfica e transfira os controladores gráficos mais recentes.

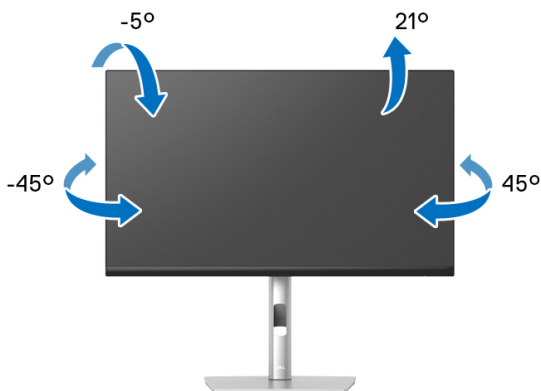


## Usar a extensão de inclinação, rotação e vertical

**NOTA:** As instruções que se seguem aplicam-se apenas à base incluída com o seu monitor. Caso esteja a montar um suporte que tenha comprado de outra fonte, siga as instruções de montagem incluídas com o suporte.

### Inclinação, rotação

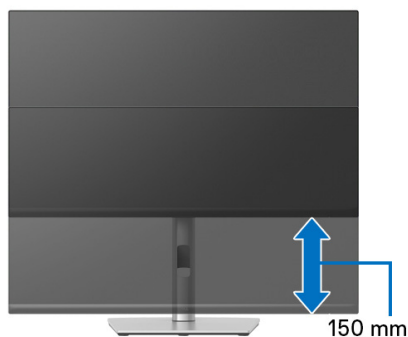
Com a base fixa ao monitor, pode inclinar e rodar o monitor para o ângulo de visualização mais confortável.



**NOTA:** A base não vem instalada de fábrica quando enviada.

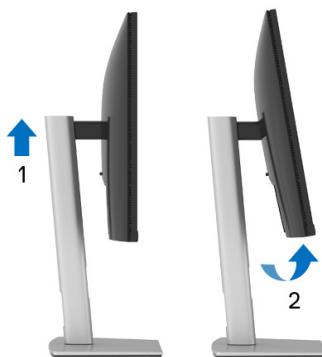
### Extensão vertical

**NOTA:** A base estende-se verticalmente até 150 mm. A imagem abaixo ilustra como estender a base na vertical.



## Rodar o monitor

Antes de rodar o monitor, deverá ser estendido ao máximo vertical ([Extensão vertical](#)) e inclinado totalmente para cima para evitar atingir a parte inferior do monitor.





## Rodar para a direita



## Rodar para a esquerda



-  **NOTA:** Para usar a função Rotação do Ecrã (Vista horizontal versus Vertical) com o seu computador Dell, precisa de um controlador gráfico atualizado, não incluído com este monitor. Para transferir o controlador gráfico, aceda a [www.dell.com/support](http://www.dell.com/support) e veja a secção Transferências para Controladores Víde para as mais recentes atualizações de controladores.
-  **NOTA:** Quando no Modo de Visualização Vertical, poderá experienciar uma degradação do desempenho em aplicações de gráficos intensivos (Jogo 3D, etc.).




## Ajustar as definições de rotação de imagem do seu sistema

Depois de rodado o monitor, tem de concluir o procedimento abaixo para ajustar as Definições de Rotação de Imagem do seu sistema.

 **NOTA: Caso esteja a usar o monitor com um computador não Dell, tem de aceder ao site do controlador gráfico ou ao site do fabricante do seu computador para informações sobre como rodar o 'conteúdo' do seu ecrã.**

Para ajustar as Definições de Rotação de Imagem:

1. Clique com o botão direito no ambiente de trabalho e clique em **Propriedades**.
2. Selecione o separador **Definições** e clique em **Avançado**.
3. Caso tenha uma placa gráfica ATI , selecione o separador **Rotação** e configure a rotação preferida.
4. Caso tenha uma placa gráfica nVidia, clique no separador **nVidia** na coluna do lado esquerdo, selecione **NVRotate**, e depois selecione a rotação preferida.
5. Caso tenha uma placa gráfica Intel<sup>®</sup>, selecione o separador gráfico **Intel**, clique em **Propriedades Gráficas**, selecione o separador **Rotação**, e depois defina a rotação preferida.

 **NOTA: Caso não veja a opção de rotação ou não esteja a funcionar corretamente, aceda a [www.dell.com/support](http://www.dell.com/support) e transfira o controlador mais recente para a sua placa gráfica.**



# Resolução de Problemas

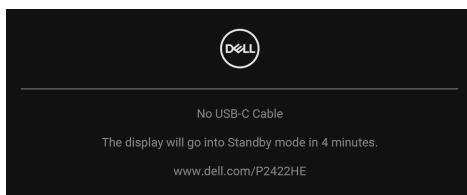
 **AVISO:** Antes de iniciar qualquer dos procedimentos nesta secção, siga o [Instruções de segurança](#).

## Auto-teste

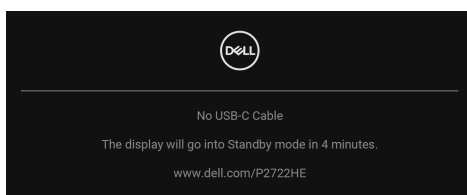
O seu monitor dispõe de uma funcionalidade de auto-teste que lhe permite verificar se o monitor está a funcionar corretamente. Caso o seu monitor e computador estejam devidamente ligados mas o ecrã do monitor permanecer escuro, execute o auto-teste do monitor através dos seguintes passos:

1. Desligue o computador e monitor.
2. Desligue o cabo vídeo do computador.
3. Ligue o monitor.

Caso o monitor não detete um sinal vídeo e esteja a funcionar corretamente, aparecerá a seguinte mensagem:



OU



 **NOTA:** A mensagem poderá ser diferente consoante o sinal de entrada ligado.

 **NOTA:** Enquanto no modo auto-teste, a LED de alimentação permanece branca.

4. Esta caixa aparece também durante o funcionamento normal do sistema, caso o cabo vídeo se desligue ou seja danificado.
5. Desligue o seu monitor e volte a ligar o cabo vídeo; depois ligue o computador e o monitor.



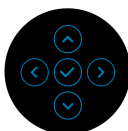
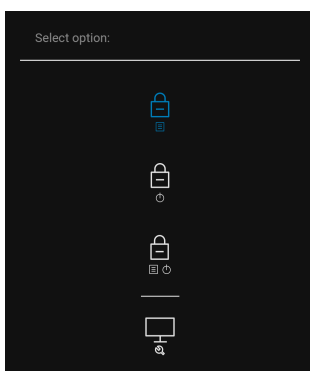
Caso o ecrã do monitor permaneça sem imagem depois do procedimento anterior, verifique o controlador vídeo e computador, porque o monitor está a funcionar corretamente.


## Diagnóstico integrado

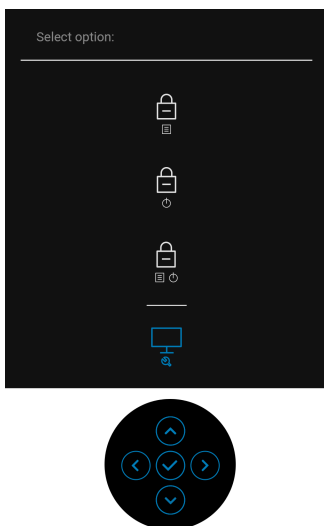
O seu monitor tem uma ferramenta de diagnóstico integrada que o ajuda a determinar se o erro no ecrã é um problema inerente ao seu monitor, ou com o seu computador e placa de vídeo.

Para executar o diagnóstico integrado:

1. Certifique-se que o ecrã está limpo (sem partículas de poeira na superfície do ecrã).
2. Desloque e mantenha pressionado o manípulo para cima/baixo/esquerda/direita durante cerca de 4 segundos até aparecer um menu de contexto.



3. Desloque o manípulo para destacar o ícone de Diagnóstico  e depois prima o manípulo para confirmar. Aparece um padrão de teste cinzento.



4. Inspecione com cuidado o ecrã para detetar anomalias.
5. Prima o manípulo para alterar os padrões do teste.
6. Repita os passos 4 e 5 para inspecionar o ecrã com vermelho, verde, azul, preto, branco e texto.
7. Prima o manípulo para terminar o programa de diagnóstico.





## Problemas habituais

A tabela que se segue contém informações gerais acerca de problemas habituais do monitor que poderá verificar e as possíveis soluções:

| Sintomas habituais                     | O que experiencia                              | Soluções possíveis  |
|--|--|---|
| Sem Vídeo/LED de alimentação desligada | Sem imagem                                     | <ul style="list-style-type: none"><li>• Certifique-se que o cabo de vídeo a ligar o monitor ao computador está correctamente conectado.</li><li>• Verifique se a tomada de alimentação está a funcionar corretamente com outro equipamento elétrico.</li><li>• Certifique-se que o botão de alimentação está pressionado até ao fim.</li><li>• Certifique-se que a fonte de entrada correta está selecionada no menu <a href="#">Input Source (Fonte de entrada)</a>.</li></ul> |
| Sem Vídeo/LED de alimentação ligada    | Sem imagem ou sem luminosidade                 | <ul style="list-style-type: none"><li>• Aumente os controlos de luminosidade &amp; contraste através do OSD.</li><li>• Execute o auto-teste do monitor.</li><li>• Verifique se existem pinos dobrados ou partidos no conector do cabo vídeo.</li><li>• Execute o diagnóstico integrado.</li><li>• Certifique-se que a fonte de entrada correta está selecionada no menu <a href="#">Input Source (Fonte de entrada)</a>.</li></ul>  |
| Focagem Fraca                          | A imagem está difusa, desfocada ou com sombras | <ul style="list-style-type: none"><li>• Elimine cabos de extensão vídeo.</li><li>• Reponha o monitor às predefinições de fábrica.</li><li>• Altere a resolução vídeo para a proporção correta.</li></ul>  |



|                                     |  |   |
|-------------------------------------|--|---|
| Vídeo a tremer/<br>com solavancos   | Imagem às ondas<br>ou com ligeiro<br>movimento | <ul style="list-style-type: none"> <li>• Reponha o monitor às predefinições de fábrica.</li> <li>• Verifique factores ambientais.</li> <li>• Reposicione o monitor e teste-o noutra divisão.</li> </ul>   |
| Pixels em falta                     | Ecrã LCD tem<br>manchas                        | <ul style="list-style-type: none"> <li>• Desligue e volte a ligar o monitor.</li> <li>• Pixel permanentemente desligado é um defeito natural que pode ocorrer na tecnologia LCD.</li> <li>• Para mais informações sobre a Política de Qualidade e Pixel do Monitor Dell, consulte o site de Suporte Dell em: <a href="http://www.dell.com/pixelguidelines">www.dell.com/pixelguidelines</a>.</li> </ul> |
| Pixels presos                       | Ecrã LCD tem<br>manchas<br>brilhantes          | <ul style="list-style-type: none"> <li>• Desligue e volte a ligar o monitor.</li> <li>• Pixel permanentemente desligado é um defeito natural que pode ocorrer na tecnologia LCD.</li> <li>• Para mais informações sobre a Política de Qualidade e Pixel do Monitor Dell, consulte o site de Suporte Dell em: <a href="http://www.dell.com/pixelguidelines">www.dell.com/pixelguidelines</a>.</li> </ul> |
| Problemas com a<br>luminosidade     | Imagem muito<br>escura ou muito<br>clara       | <ul style="list-style-type: none"> <li>• Reponha o monitor às predefinições de fábrica.</li> <li>• Ajuste os controlos de luminosidade &amp; contraste através do OSD.</li> </ul>   |
| Distorção<br>geométrica             | Ecrã centrado<br>incorretamente                | <ul style="list-style-type: none"> <li>• Reponha o monitor às predefinições de fábrica.</li> </ul>  |
| Linhas<br>horizontais/<br>verticais | Ecrã tem uma ou<br>mais linhas                 | <ul style="list-style-type: none"> <li>• Reponha o monitor às predefinições de fábrica.</li> <li>• Execute um auto-teste ao monitor e determine se essas linhas também existem no modo auto-teste.</li> <li>• Verifique se existem pinos dobrados ou partidos no conector do cabo vídeo.</li> <li>• Execute o diagnóstico integrado.</li> </ul>   |



|                                 |                                       |   |
|---------------------------------|---------------------------------------|---|
| Problemas de sincronização      | Ecrã misturado ou com aspecto rasgado | <ul style="list-style-type: none"> <li>• Reponha o monitor às predefinições de fábrica.</li> <li>• Execute um auto-teste ao monitor para determinar se o ecrã misturado aparece no modo auto-teste.</li> <li>• Verifique se existem pinos dobrados ou partidos no conector do cabo vídeo.</li> <li>• Reinicie o computador no modo de segurança.</li> </ul> |
| Problemas relativos a segurança | Sinais visíveis de fumo ou faíscas    | <ul style="list-style-type: none"> <li>• Não execute qualquer passo de resolução de problemas.</li> <li>• Contacte a Dell de imediato.</li> </ul>   |
| Problemas intermitentes         | Monitor avaria ao ligar & desligar    | <ul style="list-style-type: none"> <li>• Certifique-se que o cabo de vídeo a ligar o monitor ao computador está correctamente conectado.</li> <li>• Reponha o monitor às predefinições de fábrica.</li> <li>• Execute um auto-teste ao monitor para determinar se o problema intermitente ocorre no modo auto-teste.</li> </ul>                             |
| Cor em falta                    | A imagem tem cor em falta             | <ul style="list-style-type: none"> <li>• Execute o auto-teste do monitor.</li> <li>• Certifique-se que o cabo de vídeo a ligar o monitor ao computador está correctamente conectado.</li> <li>• Verifique se existem pinos dobrados ou partidos no conector do cabo vídeo.</li> </ul>   |



|  |   |  |
|--|---|--|
| Cor errada   | A cor da imagem não é boa                             | <ul style="list-style-type: none"> <li>Experimente diferentes <b>Preset Modes (Modos Predefinidos)</b> na definição <b>Color (Cor)</b> do OSD. Ajuste o valor <b>R/G/B</b> em <b>Custom Color (Cor Personalizada)</b> nas definições de <b>Color (Cor)</b> do OSD.</li> <li>Altere o <b>Input Color Format (Formato de Cor de Entrada)</b> para <b>RGB</b> ou <b>YCbCr/YPbPr</b> nas definições de <b>Color (Cor)</b> do OSD.</li> <li>Execute o diagnóstico integrado.</li> </ul> |
| Retenção de imagem de uma imagem estática deixada no monitor durante um longo período de tempo | Aparece uma ligeira sombra da imagem estática no ecrã | <ul style="list-style-type: none"> <li>Configure o ecrã para se desligar após uns minutos sem atividade no ecrã. Estes podem ser ajustados nas Opções de Alimentação do Windows, ou definição de Poupança de Energia do Mac.</li> <li>Como alternativa, use um protetor de ecrã que mude dinamicamente.</li> </ul>   |

## Problemas específicos do produto

| Sintomas habituais               | O que experiencia   | Soluções possíveis  |
|----------------------------------|---|---|
| Imagem do ecrã demasiado pequena | A imagem está centrada no ecrã mas não preenche totalmente a área de visualização | <ul style="list-style-type: none"> <li>Verifique a definição de <b>Aspect Ratio (Proporção)</b> nas definições <b>Display (Ecrã)</b> do OSD.</li> <li>Reponha o monitor às predefinições de fábrica.</li> </ul> |



|   |   |  |
|---|---|--|
| <p>Não é possível ajustar o monitor com o manipulador</p>                     | <p>O OSD não aparece no ecrã</p>  | <ul style="list-style-type: none"> <li>• Desligue o monitor, remova o cabo de alimentação, volte a ligá-lo e depois ligue o monitor.</li> <li>• Verifique se o menu do OSD está bloqueado. Caso esteja, desloque e mantenha premido o manipulador para cima/baixo/esquerda/direita durante 4 segundos para desbloquear (para mais informações, consulte <a href="#">Lock (Bloquear)</a>).</li> </ul> |
| <p>Nenhum sinal de entrada quando os controlos do utilizador são premidos</p> | <p>Sem imagem, a luz LED está branca</p>  | <ul style="list-style-type: none"> <li>• Verifique a fonte do sinal. Certifique-se que o computador não está no modo de poupança de energia deslocando o rato ou premindo qualquer tecla no teclado.</li> <li>• Verifique se o cabo do sinal está corretamente ligado. Volte a ligar o cabo de sinal caso seja necessário.</li> <li>• Reponha o computador ou leitor vídeo.</li> </ul>               |
| <p>A imagem não preenche o ecrã completo</p>                                  | <p>A imagem não preenche a altura ou largura do ecrã</p>  | <ul style="list-style-type: none"> <li>• Devido os diferentes formatos de vídeo (proporção) dos DVD, o monitor poderá apresentar imagem em ecrã completo.</li> <li>• Execute o diagnóstico integrado.</li> </ul>   |
| <p>Sem vídeo na porta HDMI/DisplayPort/USB Tipo-C</p>                         | <p>Quando ligado a algum dongle/dispositivo de acoplamento na porta, não aparece vídeo quando desligo/ligo o cabo do portátil</p> | <ul style="list-style-type: none"> <li>• Desligue o cabo HDMI/DisplayPort/USB Tipo-C do dongle/dispositivo de acoplamento, depois ligue o cabo de acoplamento HDMI/DisplayPort/USB Tipo-C ao portátil.</li> </ul>  |
| <p>Sem ligação de rede</p>  | <p>Rede desligada ou intermitente</p>   | <ul style="list-style-type: none"> <li>• Não desligue o monitor durante a ligação de rede.</li> </ul>  |



---

A porta LAN não está a funcionar

Problema na configuração SO ou ligação de cabo

- Certifique-se que a BIOS e controladores mais recentes estão instaladas no seu computador.
  - Certifique-se que o controlador RealTek Gigabit Ethernet está instalado no Gestor de Dispositivos do Windows.
  - Caso a Configuração da sua BIOS tenha uma opção LAN/GBE Ativada/Desativada, certifique-se que está configurada em Ativada.
  - Certifique-se que o cabo Ethernet está bem ligado ao monitor e hub/router/firewall.
  - Verifique a LED de estado do cabo Ethernet para confirmar a conectividade. Volte a ligar ambas extremidades do cabo Ethernet caso a LED não esteja acesa.
  - Primeiro desligue o computador e desligue o cabo USB Tipo-C e o cabo de alimentação do monitor. Depois, ligue o computador e o cabo de alimentação e o cabo USB Tipo-C ao monitor.
- 



## Problemas específicos com a interface Universal Serial Bus (USB)

| Sintomas habituais                                       | O que experienciamos   | Soluções possíveis  |
|--|--|---|
| A interface USB não funciona                             | Os periféricos USB não estão a funcionar   | <ul style="list-style-type: none"><li>• Verifique se o monitor está Ligado.</li><li>• Volte a ligar o cabo ascendente ao seu computador.</li><li>• Volte a ligar os periféricos USB (conector descendente).</li><li>• Desligue o monitor e ligue-o novamente.</li><li>• Reinicie o computador.</li><li>• Certos dispositivos USB como um disco rígido portátil requerem uma fonte de alimentação mais forte; ligue a unidade diretamente ao computador.</li></ul> |
| A porta USB Tipo-C não fornece energia                   | Os periféricos USB não podem ser carregados  | <ul style="list-style-type: none"><li>• Verifique se o dispositivo ligado é compatível com a norma USB-C. A porta USB Tipo-C é compatível com USB 3.2 Gen1 e transmite 65 W.</li><li>• Verifique se usa o cabo USB Tipo-C fornecido com o monitor.</li></ul>  |
| A interface SuperSpeed USB 5 Gbps (USB 3.2 Gen1) é lenta | Periféricos SuperSpeed USB 5 Gbps (USB 3.2 Gen1) são lentos ou não funcionam de todo | <ul style="list-style-type: none"><li>• Verifique se o seu computador é compatível com SuperSpeed USB 5 Gbps (USB 3.2 Gen1).</li><li>• Alguns computadores têm portas USB 3.2, USB 2.0, e USB 1.1. Certifique-se que é usada a porta USB correta.</li><li>• Volte a ligar o cabo ascendente ao seu computador.</li><li>• Volte a ligar os periféricos USB (conector descendente).</li><li>• Reinicie o computador.</li></ul>                                      |



---

Periféricos USB sem fios deixam de funcionar quando é ligado um dispositivo USB 3.2

Periféricos USB sem fios ficam lentos ou apenas funcionam quando a distância entre os mesmos e o recetor diminui


- Aumente a distância entre os periféricos USB 3.2 e o recetor USB sem fios.
  - Posicione o recetor USB sem fios o mais próximo dos periféricos USB sem fios.
  - Use uma extensão USB para posicionar o recetor USB sem fios o mais distante possível da porta USB 3.2.
- 





# Apêndice

## AVISO: Instruções de segurança

 **AVISO: A utilização de controlos, ajustes ou procedimentos que não os especificados nesta documentação pode resultar na exposição a choque, perigos eletricos e/ou perigos mecânicos.**


Para informações sobre as instruções de segurança, consulte a Informação de Segurança, Ambiental e Regulatória (SERI).

## Avisos FCC (apenas E.U.A.) e outras informações regulatórias

Para avisos FCC e outras informações regulatórias, consulte o website de conformidade regulatória em [www.dell.com/regulatory\\_compliance](http://www.dell.com/regulatory_compliance).

## Contactar a Dell

Para clientes nos Estados Unidos, ligue 800-WWW-DELL (800-999-3355).

 **NOTA: Caso não tenha uma ligação ativa à Internet, pode encontrar as informações de contacto na sua fatura de compra, guia de transporte, conta ou catálogo de produtos Dell.**

**A Dell disponibiliza diversas opções de suporte e reparação online e telefónico. A disponibilidade varia consoante o país e produto, e alguns serviços podem não estar disponíveis na sua zona.**

- Assitência técnica online — [www.dell.com/support/monitors](http://www.dell.com/support/monitors)
- Contactar a Dell — [www.dell.com/contactdell](http://www.dell.com/contactdell)

## Base de dados de produto da UE para etiqueta energética e folha de informações de produto

P2422HE: <https://eprel.ec.europa.eu/qr/549713>

P2422HE WOST: <https://eprel.ec.europa.eu/qr/562079>

P2722HE: <https://eprel.ec.europa.eu/qr/553243>

