




Dell USB-C-skjerm P2422HE/P2722HE

Brukerhåndbok

Modell: P2422HE/P2722HE
Reguleringsmodell: P2422HEb/P2422HEc/P2722HEt



-  **MERKNAD:** Et MERKNAD angir viktig informasjon som vil hjelpe deg dra bedre nytte av din datamaskin.
-  **FORSIKTIGHET:** FORSIKTIGHET angir potensiell skade på maskinvaren eller tap av data hvis du ikke følger instruksjonene.
-  **ADVARSEL:** En ADVARSEL angir et potensial for skade på eiendom, personskade eller død.

Copyright © 2021 Dell Inc. eller dets datterselskaper. Alle rettigheter reservert. Dell, EMC og andre varemerker er varemerker for Dell Inc. eller dets datterselskaper. USB Type-C[®] og USB-C[®] er registrerte varemerker for USB Implementers Forum. Andre varemerker kan være varemerker for sine respektive eiere.

2021 - 07

Rev. A01

Innhold

Om skjermen	6
Pakkeinnhold	6
Produktfunksjoner	7
Identifisering av deler og kontroller	9
Sett forfra	9
Sett bakfra	10
Sett nedenfra	11
Spesifikasjoner for skjermen	13
Spesifikasjoner for oppløsning	14
Støttede videomoduser	15
Forhåndsinnstilte skjermmodus	15
DP Multi-Stream Transport (MST)-moduser	16
Elektriske spesifikasjoner	16
Fysiske egenskaper	17
Miljøegenskaper	19
Pinnetilordning	20
Plug and play-funksjonalit	23
Universal Serial Bus (USB)-grensesnitt	23
SuperSpeed USB 5 Gbps (USB3.2 Gen1)	23
USB Type-C	23
USB 3.2-nedstrømskontakt	24
USB Type-C-kontakt	24
USB-porter	25
RJ45-port (kontaktside)	25
Driverinstallasjon	26
RJ45-kontakt LED-status	27



LCD-skjermkvalitet og pikselretningslinjer	27
Retningslinjer for vedlikehold	28
Rengjøring av skjermen	28
Konfigurering av skjermen	29
Oppsetting av stativet	29
Koble til skjermen	32
Koble til DisplayPort (DisplayPort til DisplayPort)-kabelen	33
Koble til USB Type-C-kabelen	33
Koble til HDMI-kabelen (valgfritt)	33
Koble til skjermen for DP Multi-Stream Transport (MST)-funksjon	34
Koble til skjermen for USB-C Multi-Stream Transport (MST)-funksjon	34
Koble til RJ45-kabelen (valgfritt)	35
Dell Power Button Sync (DPBS)	35
Koble til skjermen for DPBS for første gang	38
Aktivering av DPBS-funksjon	39
Koble til skjermen for USB-C Multi-Stream Transport (MST)-funksjon	41
Koble til skjermen for USB-C	42
Organisering av kablene	44
Slik fjerner du skjermstativet	44
VESA-veggmontering (valgfritt)	45
Betjening av skjermen	46
Slå på skjermen	46
Bruke styrespakkekontroll	46
Bruke OSD-menyen (On-Screen Display)	47
Åpne Menyvelger	47
Ved å bruke navigasjonstastene	48
Åpne menysystemet	49
Advarsel på OSD-meny	60




Innstilling av maksimal oppløsning	65
Anvendelse av vipp-, sving- og vertikal forlengelse	66
Vipp, sving	66
Vertikal forlengelse	66
Rotering av skjerm	67
Roter med klokken	67
Roter mot klokken	68
Justere innstillingene for skjermens rotasjon for ditt system	69
Feilsøking	70
Selvtest	70
Innebygd diagnostikk	71
Vanlige problemer	73
Produktspesifikke problemer	76
Problemer knyttet med Universal Serial Bus (USB)	79
Vedlegg	81
FCC-merknader (kun USA) og annen forskriftsinformasjon	81
Kontakt Dell	81
EUs produktdatabase for energimerke og produktinformasjonsark	81

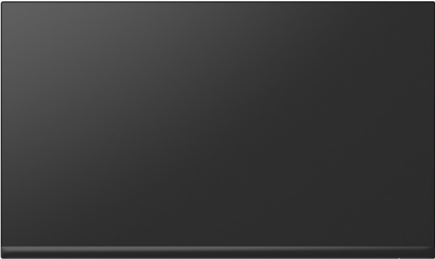




Om skjermen


Pakkeinnhold

Skjermen leveres med komponentene som vises i tabellen nedenfor. Hvis komponentene mangler, ta kontakt med Dells tekniske støtte. For mer informasjon, se [Kontakt Dell](#).

-  **MERKNAD:** Noen produkter kan være valgfrie og leveres kanskje ikke med skjermen. Noen funksjoner er kanskje ikke tilgjengelig i visse land.
-  **MERKNAD:** Ved festing av et stativ som kjøpes fra en annen kilde, må du alltid følge installasjonsinstruksjonene som leveres med stativet.

	Display
	Stativ
	Stativbase



	Strømkabel (varierer fra land til land)
	DisplayPort til DisplayPort-kabel (1,8 meter)
	USB Type-C-kabel (1,8 meter)
	Kabelbånd
	<ul style="list-style-type: none"> • Hurtigstartguide • Sikkerhets-, miljø- og forskriftsinformasjon


Produktfunksjoner

Dell P2422HE/P2722HE-skjermen kommer med en aktiv matrise, tynnfilmstransistor (TFT), liquid crystal display (LCD) og LED-bakgrunnslys. Monitorens funksjoner inkluderer:

- **P2422HE:** 60,47 cm (23,80 tommer) synlig område (målt diagonalt). 1920 x 1080 (16:9)-oppløsning med fullskjermstøtte for lavere oppløsninger.
- **P2722HE:** 68,60 cm (27 tommer) synlig område (målt diagonalt). 1920 x 1080 (16:9)-oppløsning med fullskjermstøtte for lavere oppløsninger.
- Bred visningsvinkel for å tillate visning fra en sittende eller stående stilling.
- Fargespekter på sRGB 99%.
- Digital tilkobling med DisplayPort, USB Type-C og HDMI.



- Enkelt USB Type-C for å levere strøm (PD 65 W) til en kompatibel bærbar PC mens video- og datasignal mottas.
- Funksjoner for justering av vipp, sving, høyde og rotasjon.
- Den ultratynne rammen minimerer rammegapet i bruken av flere skjermer. Dette muliggjør enklere oppsett med en elegant visningsopplevelse.
- Avtakbart stativ og monteringshull i 100 mm avstand etter Video Electronics Standards Association (VESA™)-standard for fleksible monteringsløsninger.
- Har en 1 USB Type-C-oppstrømsport og 4 SuperSpeed USB 5 Gbps (USB 3.2 Gen1) Type-A-nedstrømsporter.
- USB-C- og RJ45-porter kan brukes til en nettkobling med én kabel.
- Plug and play-funksjonalitet hvis dette støttes av ditt system.
- On-Screen Display (OSD)/skjermvisning-justeringer for enkel oppsett og optimalisering av skjermen.
- Lås av strøm- og styrespak-knappene.
- Sikkerhetslåsespor.
- Stativlås.
- $\leq 0,3$ W i standby-modus.
- Optimaliser øyekomforten med en skjerm uten flimring og lavt blått lys.
- Skjermen bruker panelet med lavt blått lys og samsvarer TUV Rheinland (maskinvareløsning) ved tilbakestilling til fabrikkinnstilling/standardinnstillingsmodus (**Preset mode (Forhåndsinnstilte moduser): Standard**).

 **ADVARSEL: De mulige langtidseffektene forårsaket av blått lys fra skjermen kan forårsake skade på øynene, inkludert tretthet i øynene, digital belastning av øynene og så videre. ComfortView Plus-funksjonen er utviklet for å redusere mengden blått lys som sendes ut fra skjermen for optimalisering av øyekomforten.**



Identifisering av deler og kontroller

Sett forfra



Etikett	Beskrivelse
1	LED-indikator Fast hvitt lys er en indikasjon på at skjermen er slått på og fungerer normalt. Blinkende hvitt lys er en indikasjon på at skjermen er i standby-modus.



Sett bakfra

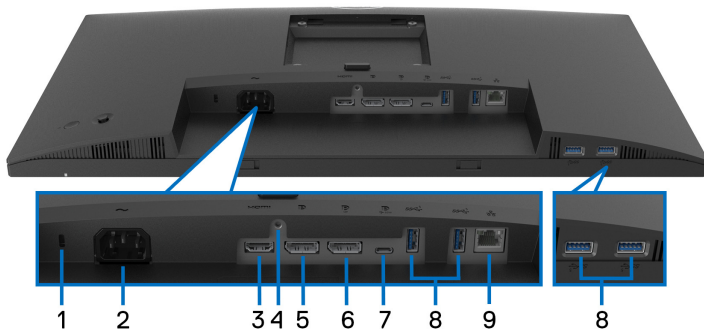


Sett bakfra med skjermstativ


Etikett	Beskrivelse	Bruk
1	VESA-monteringshull (100 mm x 100 mm - bak VESA-deksel)	Monter skjermen på veggen ved å bruke VESA-kompatibelt veggmonteringssett (100 mm x 100 mm).
2	Forskriftsetikett	Inneholder informasjon om forskrifter som gjelder skjermen.
3	Knapp for frigjøring av stativ	Denne knappen frigjør stativet fra skjermen.
4	Strekkode, serienummer og serviceetikett	Referer til denne etiketten hvis du trenger å kontakte Dell for teknisk støtte.
5	Av/på-knapp	For å slå skjermen på eller av.
6	Styrespak	Vil brukes for å kontrollere OSD-menyen. (For mer informasjon, se Betjening av skjermen)
7	Kabelhåndteringsspor	Brukes til å ordne kablene ved å føre dem gjennom sporet.



Sett nedenfra



Sett nedenfra uten skjermstativ

Etikett	Beskrivelse	Bruk
1	Sikkerhetslåsespor	Sikrer skjermen med sikkerhetslås (sikkerhetslås er ikke inkludert).
2	Strømkontakt	Koble til strømkabelen (følger med skjermen).
3	HDMI-port	Koble til datamaskinen ved hjelp av en HDMI-kabel.
4	Stativlås	For låsing av stativet til skjermen ved å bruke en M3 x 6 mm skrue (skru er ikke inkludert).
5	DisplayPort (inn)	Koble til datamaskinen med DisplayPort-kabelen (følger med skjermen).
6	DisplayPort (ut) 	DisplayPort-utgang for MST-skjerm (multi-stream transport). Aktiver MST ved å sjekke Koble til skjermen for DP Multi-Stream Transport (MST)-funksjon . MERKNAD: Gummipluggen må all tid fjernes når DisplayPort-utkontakten brukes.



7	USB Type-C-oppstrømsport	<p>USB Type-C-kabelen som leveres med skjermen skal kobles til datamaskinen. Denne porten støtter USB-strømforsyning, data og DisplayPort-videosignal. SuperSpeed USB 5 Gbps (USB 3.2 Gen1) Type-C-porten støtter alternativt modus DP1.2 med en maksimal oppløsning på 1920 x 1080 60 Hz, PD 20 V/3,25 A, 15 V/3 A, 9 V/3 A, 5 V/3 A.</p> <p>MERKNAD: USB Type-C støttes ikke på versjoner av Windows før Windows 10.</p>
8	SuperSpeed USB 5 Gbps (USB 3.2 Gen1) Type-A-nedstrømsport (4)	<p>Koble til USB-enheten.*</p> <p>MERKNAD: Disse portene kan brukes ved å koble USB Type-C-kabelen (leveres med skjermen) til USB Type-C-oppstrømsporten på skjermen og til datamaskinen.</p>
9	RJ45-port	<p>Kobler til Internett. Du kan kun surfe på Internett med RJ45 etter tilkobling av USB Type-C-kabelen (leveres med skjermen) fra datamaskinen til skjermen.</p>

*Unngå signalforstyrrelser ved å koble en trådløs USB-enhet til en USB-nedstrømsport. Det anbefales IKKE å koble andre USB-enheter til de tilstøtende portene.



Spesifikasjoner for skjermen

Modell	P2422HE	P2722HE
Skjermtype	Aktiv matrise - TFT LCD	
Paneleteknologi	In-Plane Switching Technology	
Sideforhold	16:9	
Visning		
Diagonal	604,70 mm (23,80 tommer)	686 mm (27 tommer)
Bredde (aktivt område)	527,04 mm (20,75 tommer)	597,89 mm (23,54 tommer)
Høyde (aktivt område)	296,46 mm (11,67 tommer)	336,31 mm (13,24 tommer)
Totalt	156246,27 mm ² (242,15 tommer ²)	201076,38 mm ² (311,67 tommer ²)
Pikselhøyde	0,2745 mm x 0,2745 mm	0,3114 mm x 0,3114 mm
Pixel per tomme (PPI)	93	82
Visningsvinkel	178° (vertikal) vanlig 178° (horisontal) vanlig	
Lystetthet	250 cd/m ² (vanlig)	300 cd/m ² (vanlig)
Kontrastforhold	1000 til 1 (vanlig)	
Skjermbelegg	Antirefleksbehandling av frontpolarisatoren (3H) med hardt belegg	
Fargespekter	sRGB 99% (vanlig)	
Bakgrunnsbelysning	Hvitt LED-kantlyssystem	
Responstid	5 ms (rask modus) 8 ms (normal modus)	
Fargedybde	16,7 millioner farger (8 bit)	



Tilkobling	<ul style="list-style-type: none"> • 1 x HDMI-port, versjon 1.4 (HDCP 1.4) • 1 x DisplayPort, versjon 1.2 (HDCP 1.4) • 1 x DisplayPort (Ut) med MST (HDCP 1.4) • 1 x USB-Type-C oppstrømsport (alternativ modus med DisplayPort 1.2, Power Delivery PD opp til 65 W)* • 4 x SuperSpeed USB 5 Gbps (USB 3.2 Gen1)-nedstrømsport • 1 x RJ45-port 	
Kantbredde (skjermkant til aktivt område)	5,38 mm (Topp)	5,99 mm (Topp)
	5,38 mm (Venstre/Høyre)	6,01 mm (Venstre/Høyre)
	16,66 mm (Nederst)	17,29 mm (Nederst)
Justerbarhet		
Høydejusterbart stativ	150 mm	
Vipp	-5° til 21°	
Sving	-45° til 45°	
Drei	-90° til 90°	
Kabelhåndtering	Ja	
Kompatibilitet med Dell Display Manager	Enkel ordning og andre viktige funksjoner	
Sikkerhet	Sikkerhetslåsspor (kabelås selges separat)	

*DisplayPort og USB Type-C (Alternativ modus med DisplayPort 1.2): HBR2 støttes.

Spesifikasjoner for oppløsning

Modell	P2422HE/P2722HE
Horisontal skanning	30 til 83 kHz
Vertikal skanning	56 til 76 Hz (automatisk)
Maksimal forhåndsinnstilt oppløsning	1920 x 1080 @ 60 Hz



Støttede videomoduser

Modell	P2422HE/P2722HE
Funksjoner for visning for videoer (HDMI og DisplayPort og USB Type-C-alternativ modus)	480p, 576p, 720p, 1080i, 1080p

Forhåndsinnstilte skjermmodus

Visningsmodus	Horisontal frekvens (kHz)	Vertikal frekvens (Hz)	Pikselklokke (MHz)	Synk polaritet (horisontal/vertikal)
720 x 400	31,50	70,10	28,30	-/+
640 x 480	31,50	59,90	25,20	-/-
640 x 480	37,50	75,00	31,50	-/-
800 x 600	37,90	60,30	40,00	+/+
800 x 600	46,90	75,00	49,50	+/+
1024 x 768	48,40	60,00	65,00	-/-
1024 x 768	60,00	75,00	78,80	+/+
1152 x 864	67,50	75,00	108,00	+/+
1280 x 720	45,00	59,90	74,25	-/+
1280 x 720	56,50	74,80	95,75	-/+
1280 x 1024	64,00	60,00	108,00	+/+
1280 x 1024	80,00	75,00	135,00	+/+
1600 x 900-R	60,00	60,00	108,00	+/+
1920 x 1080	67,50	60,00	148,50	+/+



DP Multi-Stream Transport (MST)-moduser

MST-skjerm	Maksimalt antall eksterne skjermer som støttes
	1920 x 1080 @ 60 Hz
1920 x 1080 @ 60 Hz	<ul style="list-style-type: none">• 1 (gjennom USB Type-C-inngang)• 3 (gjennom DisplayPort-inngang)

 **MERKNAD: Maksimal ekstern skjermopløsning som støttes er kun 1920 x 1080 60 Hz.**

Elektriske spesifikasjoner

Modell	P2422HE	P2722HE
Inngangssignaler for video	<ul style="list-style-type: none">• HDMI 1.4/DisplayPort 1.2*, 600 mV for hver differensiell linje, 100 ohm inngangsimpedans per differensialpar• Støtte for USB-C (med alternativ modus)-signalingang	
AC inngangsspenning/frekvens/strøm	100 VAC til 240 VAC / 50 Hz eller 60 Hz ± 3 Hz / 1,50 A (typisk)	100 VAC til 240 VAC / 50 Hz eller 60 Hz ± 3 Hz / 1,70 A (typisk)
Innkoblingsstrøm	<ul style="list-style-type: none">• 120 V: 40 A (Maks.) ved 0°C (kald start)• 240 V: 80 A (Maks.) ved 0°C (kald start)	
Strømforbruk	<ul style="list-style-type: none">• 0,2 W (Av-modus)¹• 0,3 W (Standby-modus)¹• 14,5 W (På-modus)¹• 118 W (Maks.)²• 14,79 W (Pon)³• 48,02 kWh (TEC)³	<ul style="list-style-type: none">• 0,20 W (Av-modus)¹• 0,20 W (Standby-modus)¹• 17,1 W (På-modus)¹• 132 W (Maks.)²• 16,99 W (Pon)³• 54,6 kWh (TEC)³

*HBR2/DisplayPort 1.2 støttes.

¹ Som definert i EU 2019/2021 og EU 2019/2013.


² Innstilling for maksimal lysstyrke og kontrast med maksimal strømbelastning på alle USB-porter.



³ Pon: Strømforbruk i På-modus som definert i Energy Star 8.0-versjonen.
TEC: Totalt energiforbruk i kWh som definert i Energy Star 8.0-versjonen.

Dette dokumentet er kun informativt og gjenspeiler laboratorieresultatene. Din enhet kan virke annerledes og dette avhenger av programvaren, komponentene og periferutstyret som har vært bestilt, og det er ingen forpliktelse til å oppdatere slik informasjon.

Som en konsekvens, må ikke kunden stole på denne informasjonen i å ta avgjørelser om elektriske toleranser eller andre aspekter. Ingen garanti for nøyaktighet eller fullstendighet er uttrykt eller underforstått.

 **MERKNAD: Denne skjermen er sertifisert av ENERGY STAR. Produktet kvalifiserer for ENERGY STAR i fabrikkinnstillingene, som kan gjenopprettes med "Factory Reset" (Tilbakestill til fabrikkinnstillinger)-funksjonen i OSD-menyen. Endring av fabrikkinnstillinger eller aktivering av andre funksjoner kan øke strømforbruket og dette kan overstige grensen som har vært spesifisert av ENERGY STAR.**



Fysiske egenskaper

Modell	P2422HE	P2722HE
Signalkabeltype	<ul style="list-style-type: none">• Digital: DisplayPort, 20 pinner• Digital: HDMI, 19 pinner (kabel er ikke inkludert)• Universal Series Bus: Type-C, 24 pinner	
MERKNAD: Dell-skjermer er utviklet for å kunne fungere optimalt med videokablene som leveres med skjermen. Dell har ingen kontroll over de forskjellige kabelleverandørene i markedet, typen materiale, kontakten og prosessen til produksjon av disse kablene, og som en konsekvens garanterer Dell ikke videoytelse på kabler som ikke leveres med Dell-skjermen.		
Dimensjoner (med stativ)		
Høyde (utvidet)	496,11 mm (19,53 tommer)	534,15 mm (21,03 tommer)
Høyde (komprimert)	364,00 mm (14,33 tommer)	384,15 mm (15,12 tommer)



Bredde	537,80 mm (21,17 tommer)	609,90 mm (24,01 tommer)
Dybde	179,57 mm (7,07 tommer)	190,10 mm (7,48 tommer)
Dimensjoner (uten stativ)		
Høyde	318,50 mm (12,54 tommer)	359,60 mm (14,16 tommer)
Bredde	537,80 mm (21,17 tommer)	609,90 mm (24,01 tommer)
Dybde	52,15 mm (2,05 tommer)	52,15 mm (2,05 tommer)
Dimensjoner på stativ		
Høyde (utvidet)	410,80 mm (16,17 tommer)	428,30 mm (16,86 tommer)
Høyde (komprimert)	364,00 mm (14,33 tommer)	381,50 mm (15,02 tommer)
Bredde	245,00 mm (9,65 tommer)	268,00 mm (10,55 tommer)
Dybde	179,57 mm (7,07 tommer)	190,10 mm (7,48 tommer)
Base	245,00 x 173,00 mm (9,65 tommer x 6,81 tommer)	268,00 x 185,00 mm (10,55 tommer x 7,28 tommer)
Vekt		
Vekt med emballasje	8,38 kg (18,47 lb)	9,62 kg (21,21 lb)
Vekt med stativ og kabler	6,00 kg (13,23 lb)	7,14 kg (15,74 lb)
Vekt uten stativ (For veggmontering eller VESA-montering - ingen kabler)	3,81 kg (8,40 lb)	4,92 kg (10,85 lb)
Stativvekt	1,76 kg (3,88 lb)	1,89 kg (4,17 lb)



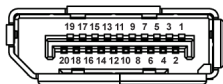
Miljøegenskaper

Modell	P2422HE	P2722HE
Overholdelsesstandarder		
<ul style="list-style-type: none"> ENERGY STAR-sertifisert skjerm EPEAT-registrert der det er aktuelt. EPEAT-registrering varierer og avhenger av landet. Se www.epeat.net for registreringsstatus etter land. RoHS-kompatibel TCO og TCO Edge-sertifiserte skjermer BFR/PVC-fri skjerm (unntatt eksterne kabler) Arsenfritt glass og kvikksølvfritt kun for panelet 		
Temperatur		
I drift	0°C til 40°C (32°F til 104°F)	
Ikke i drift	<ul style="list-style-type: none"> Lagring: -20°C til 60°C (-4°F til 140°F) Frakt: -20°C til 60°C (-4°F til 140°F) 	
Luftfuktighet		
I drift	10% til 80% (ikke-kondenserende)	
Ikke i drift	<ul style="list-style-type: none"> Lagring: 5% til 90% (ikke-kondenserende) Frakt: 5% til 90% (ikke-kondenserende) 	
Høyde		
I drift	5000 m (16404 fot) (maks.)	
Ikke i drift	12192 m (40000 fot) (maks.)	
Varmespredning	<ul style="list-style-type: none"> 403,56 BTU/time (maksimum) 49,59 BTU/time (typisk) 	<ul style="list-style-type: none"> 451,44 BTU/time (maksimum) 58,48 BTU/time (typisk)



Pinnetilordning

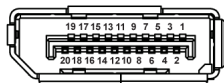
DisplayPort-kontakt (inn)



Pinnenummer	20-pinners side av den tilkoblede signalkabelen
1	ML3 (n)
2	GND
3	ML3 (p)
4	ML2 (n)
5	GND
6	ML2 (p)
7	ML1 (n)
8	GND
9	ML1 (p)
10	ML0 (n)
11	GND
12	ML0 (p)
13	GND
14	GND
15	AUX (p)
16	GND
17	AUX (n)
18	Hot Plug-deteksjon
19	Re-PWR
20	+3,3 V DP_PWR



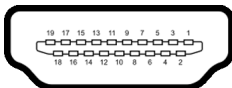
DisplayPort-kontakt (ut)



Pinnennummer	20-pinneres side av den tilkoblede signalkabelen
1	MLO (p)
2	GND
3	MLO (n)
4	ML1 (p)
5	GND
6	ML1 (n)
7	ML2 (p)
8	GND
9	ML2 (n)
10	ML3 (p)
11	GND
12	ML3 (n)
13	CONFIG1
14	CONFIG2
15	AUX CH (p)
16	GND
17	AUX CH (n)
18	Hot Plug-deteksjon
19	Gå tilbake
20	DP_PWR



HDMI-kontakt



Pinnennummer	19-pinneres side av den tilkoblede signalkabelen
1	TMDS DATA 2+
2	TMDS DATA 2 SHIELD
3	TMDS DATA 2-
4	TMDS DATA 1+
5	TMDS DATA 1 SHIELD
6	TMDS DATA 1-
7	TMDS DATA 0+
8	TMDS DATA 0 SHIELD
9	TMDS DATA 0-
10	TMDS CLOCK+
11	TMDS CLOCK SHIELD
12	TMDS CLOCK-
13	CEC
14	Reservert (N.C. på enheten)
15	DDC CLOCK (SCL)
16	DDC DATA (SDA)
17	DDC/CEC-JORDING
18	+5 V STRØM
19	HOT PLUG-DETEKSJON



Plug and play-funksjonalit

Skjermen kan installeres i ethvert system som er kompatibelt med Plug and Play. Skjermen vil automatisk gi datamaskinsystemet Extended Display Identification Data (EDID)-signalet ved å bruke DDC-protokoller (Display Data Channel) for selvkonfigurasjon av systemet og optimalisering av skjerminnstillingene. De fleste installasjoner er automatiske. Du kan imidlertid velge forskjellige innstillinger hvis du vil ha dette. For mer informasjon om hvordan du endrer skjerminnstillingene, se [Betjening av skjermen](#).

Universal Serial Bus (USB)-grensesnitt

Delen inneholder informasjon om USB-portene som er tilgjengelige på skjermen.

SuperSpeed USB 5 Gbps (USB3.2 Gen1)

Overføringshastighet	Datahastighet	Maksimal strøm som støttes (hver port)
SuperSpeed	5 Gbps	4,5 W
Høy hastighet	480 Mbps	4,5 W
Full hastighet	12 Mbps	4,5 W

USB Type-C

USB Type-C	Beskrivelse
Video	DisplayPort 1.2*
Data	SuperSpeed USB 5 Gbps (USB 3.2 Gen1)
Strømforsyning (PD)	Opptil 65 W

*HBR2 støttes.

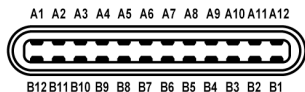


USB 3.2-nedstrømskontakt



Pinnenummer	9-pinners side av kontakten
1	VCC
2	D-
3	D+
4	GND
5	SSRX-
6	SSRX+
7	GND
8	SSTX-
9	SSTX+

USB Type-C-kontakt



Pinnenummer	Signalnavn	Pinnenummer	Signalnavn
A1	GND	B1	GND
A2	TX1+	B2	TX2+
A3	TX1-	B3	TX2-
A4	VBUS	B4	VBUS
A5	CC1	B5	CC2
A6	D+	B6	D+
A7	D-	B7	D-
A8	SBU1	B8	SBU2
A9	VBUS	B9	VBUS



A10	RX2-	B10	RX1-
A11	RX2+	B11	RX1+
A12	GND	B12	GND

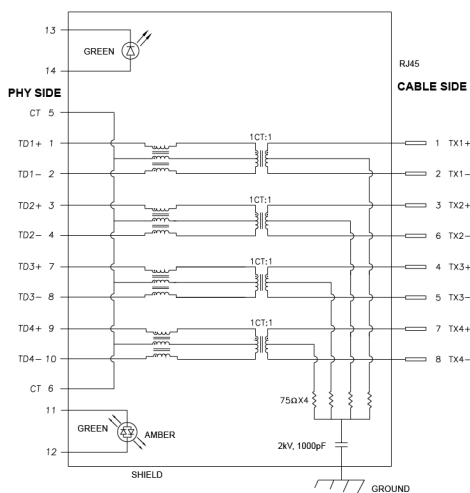
USB-porter

- 1 USB Type-C oppstrøms - nederst
- 4 SuperSpeed USB 5 Gbps (USB 3.2 Gen1) Type-A nedstrøms - nederst

MERKNAD: SuperSpeed USB 5 Gbps (USB 3.2 Gen1)-funksjonalitet krever en datamaskin som er kompatibel med SuperSpeed USB 5 Gbps (USB 3.2 Gen1).

MERKNAD: USB-portene på skjermen fungerer kun når skjermen er slått på eller når den er i standby-modus. Hvis skjermen er slått av og på, kan eksterne enheter (periferiutstyr) trenge noen sekunder å koble til før normal funksjonalitet gjenopptas.

RJ45-port (kontaktside)



Pinnenummer	Signal
1	TD1 +
2	TD1 -
3	TD2 +




4	TD2 -
5	CT
6	CT
7	TD3 +
8	TD3 -
9	TD4 +
10	TD4 -
11	GRØNN_ORANSJE
12	GRØNN_ORANSJE
13	GRØNN
14	GRØNN

Driverinstallasjon

Installer Realtek USB GBE Ethernet Controller-driveren som er tilgjengelig for ditt system. Dette kan nedlastes på www.dell.com/support under "Driver og nedlasting"-delen.

Nettverksdatahastighet (RJ45) gjennom USB-C-maks hastighet er 1000 Mbps.

 **MERKNAD: LAN-porten er kompatibel med 1000Base-T IEEE 802.3az og støtter Mac-adresse (trykt på modelletiketten) (MAPT), Wake-on-LAN (WOL) fra standby-modus (kun S3) og UEFI* PXE Boot-funksjon, [UEFI PXE Boot vil ikke støttes på Dell stasjonære PC-er (bortsett fra OptiPlex 7090/3090 Ultra Desktop)], disse 3 funksjonene avhenger av BIOS-innstillinger og versjon av operativsystemet. Funksjonaliteten kan variere for PC-er som ikke er fra Dell.**

*UEFI står for enhetlig utvidbart fastvaregrensesnitt.



RJ45-kontakt LED-status



Etikett	LED	Farge	Beskrivelse
1	Venstre LED	Grønn	Indikator for tilkobling/aktivitet: <ul style="list-style-type: none">• Blinker - Aktivitet på porten.• Grønn på - Tilkobling etableres.• Av - Tilkobling er ikke etablert.
2	Høyre LED	Oransje eller Grønn	Hastighetsindikator: <ul style="list-style-type: none">• Oransje på - 1000 Mbps• Grønn på - 100 Mbps• Av - 10 Mbps

 **MERKNAD:** RJ45-kabelen er ikke et standard tilbehør som kommer i esken.

LCD-skjermkvalitet og pikselretningslinjer

Under produksjonsprosessen er det vanlig at en eller flere piksler blir fast i en uforanderlig tilstand. Dette er vanskelig å se og ikke påvirker skjermkvaliteten eller brukervennligheten. For mer informasjon om retningslinjer for kvalitet og piksel for Dell-skjermen, se www.dell.com/pixelguidelines.



Retningslinjer for vedlikehold

Rengjøring av skjermen

 **FORSIKTIGHET:** Les og følg [Sikkerhetsinstruksjoner](#) før rengjøring av skjermen.

 **ADVARSEL:** Før du rengjør skjermen, skal du trekke strømledningen fra stikkontakten.

For beste praksis, må du alltid følge instruksjonene som spesifiseres i listen nedenfor ved utpakking, rengjøring eller håndtering av skjermen:

- Rengjør den antistatiske skjermen ved å dempe en myk, ren klut lett med vann. Vi anbefaler at du bruker en spesiell klut for rengjøring av skjermen eller en løsning som passer for det antistatiske belegget. Bruk aldri benzen, tynner, ammoniakk, slipende rengjøringsmidler eller trykkluft.
- Rengjør skjermen med en varm klut som er lett fuktet. Unngå vaskemiddel, da noen vaskemidler kan etterlate en melkeaktig film på skjermen.
- Hvis du ser hvitt pulver når du pakker ut skjermen, tørk den av med en klut.
- Håndter skjermen med stor forsiktighet, siden en skjerm med mørkere farger kan få riper og vise hvite slitemerker mer enn en skjerm med lysere farger.
- For den beste bildekvaliteten på skjermen, må du bruke en skjermsparer som endres dynamisk og slå av skjermen når den ikke brukes.



Konfigurering av skjermen

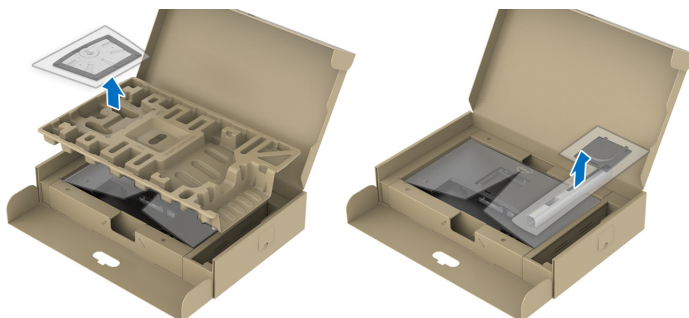
Oppsetting av stativet

 **MERKNAD:** Stativet er ikke installert fra fabrikkens når skjermen sendes.

 **MERKNAD:** Følgende instruksjoner gjelder kun for festing av stativet som kommer med skjermen. Ved festing av et stativ som kjøpes fra en annen kilde, må du alltid følge installasjonsinstruksjonene som leveres med stativet.

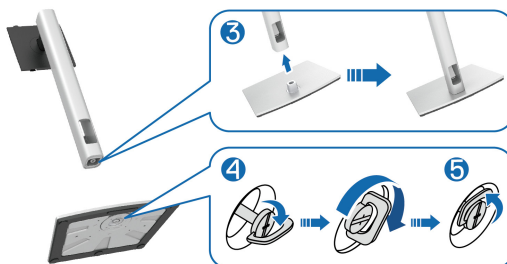
Slik fester du et skjermstativ:

1. Følg instruksjonene på kartongklaffene for fjerning av stativet fra puten som sikrer den.
2. Fjern stativet og stigningen fra emballasjeputen.



 **MERKNAD:** Grafikken brukes kun til illustrasjon. Pakkeputen kan variere.

3. Sett inn stativbasen slik at den blokkes helt.
4. Løft skruelhåndtaket og skru skruen med klokken.
5. Brett skruelhåndtaket flate i fordypningen etter fullstendig tiltrekking av skruen.



6. Løft dekselet i henhold til indikasjonene, og få tilgang til VESA-området for montering av stativet.

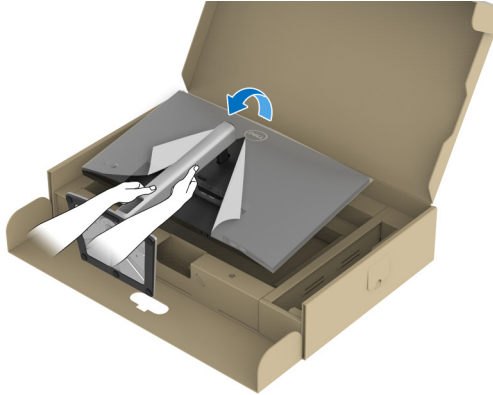


MERKNAD: Før stativenheten festes på skjermen, må du bekrefte at frontklaffen åpnes for montering.

7. Fest stativenheten på skjermen.
- a. Monter de to tappene på den øvre delen av stativet til sporet som finnes på baksiden av skjermen.
 - b. Trykk stativet ned til det klikker på plass.

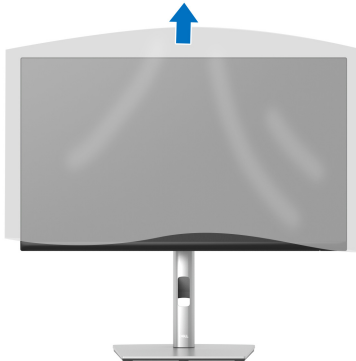


8. Hold stativet og løft monitoren forsiktig, og legg den på en flatt overflate.



MERKNAD: Skjermen må løftes med forsiktighet for å forhindre at den glir eller faller.

9. Fjern dekselet fra skjermen.



Koble til skjermen

 **ADVARSEL:** Før noen av prosedyrene i denne delen startes, se [Sikkerhetsinstruksjoner](#).

 **MERKNAD:** Dell-skjermer er utviklet for optimal drift med kabler fra Dell. Dell vil aldri garantere videokvaliteten og ytelsen ved anvendelse av kabler som ikke er fra Dell.

 **MERKNAD:** Før kablene gjennom åpning for kabelhåndtering før de kobles til.

 **MERKNAD:** Kablene må aldri kobles til datamaskinen på same tid.

 **MERKNAD:** Grafikken brukes kun til illustrasjon. Utseendet til datamaskinen kan variere.

Slik kobler du skjermen til datamaskinen:

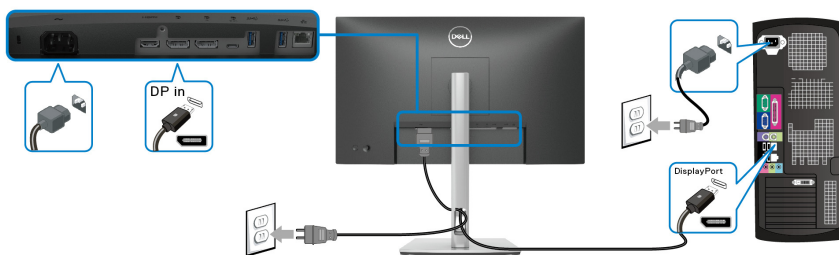
1. Slå av datamaskinen, og trekk ut strømkabelen.
2. Rett strømkabelen gjennom åpningen for kabelhåndtering på stativet, og koble den til skjermen.



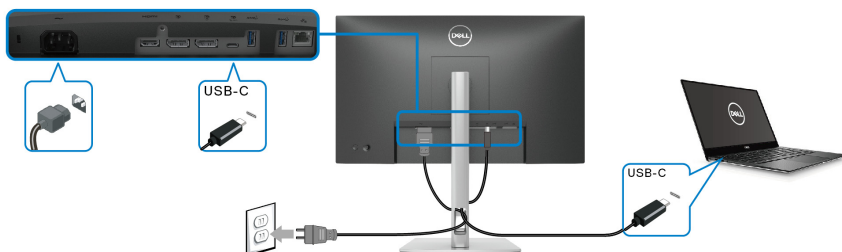
3. Koble DisplayPort, USB Type-C eller HDMI-kabelen fra skjermen til datamaskinen.



Koble til DisplayPort (DisplayPort til DisplayPort)-kabelen



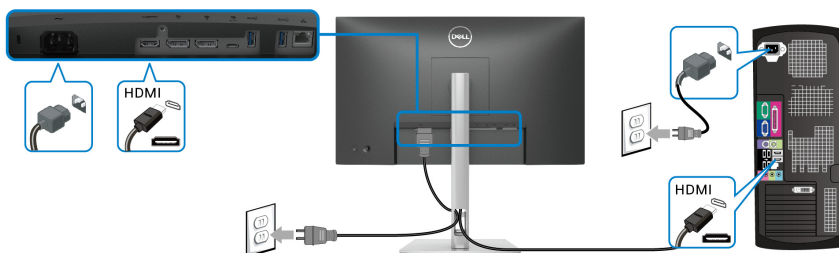
Koble til USB Type-C-kabelen



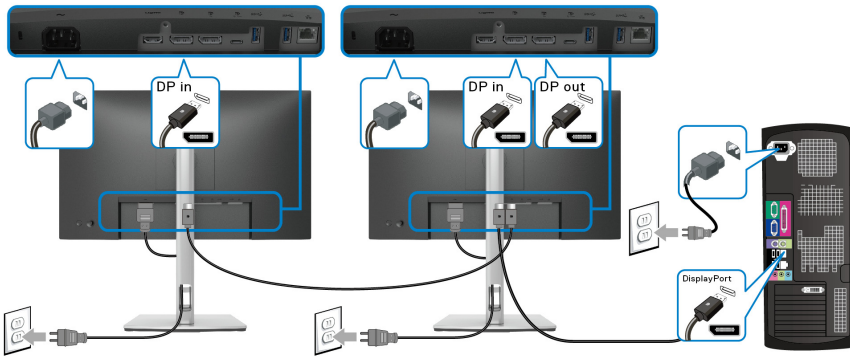
MERKNAD: Bruk kun USB Type-C-kabelen som leveres med skjermen.

- Denne porten støtter DisplayPort-alternativ modus (kun DP1.2-standard).
- USB Type-C-porten (PD versjon 3.0) leverer opptil 65 W.
- Hvis den bærbare PC-en trenger mer enn 65 W for å kunne fungere og batteriet er tømt, kan Pc-en ikke slås på eller lades med USB PD-porten på denne skjermen.

Koble til HDMI-kabelen (valgfritt)



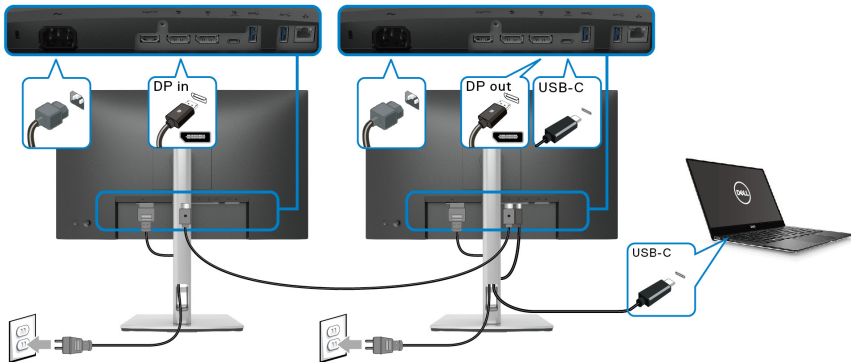
Koble til skjermen for DP Multi-Stream Transport (MST)-funksjon



MERKNAD: Skjermen støtter DP MST-funksjonen. For å kunne bruke funksjonen, må PC-grafikkortet være sertifisert til DP1.2 med MST-alternativ.

MERKNAD: Gummipluggen må alltid fjernes når DP-utkontakten brukes.

Koble til skjermen for USB-C Multi-Stream Transport (MST)-funksjon

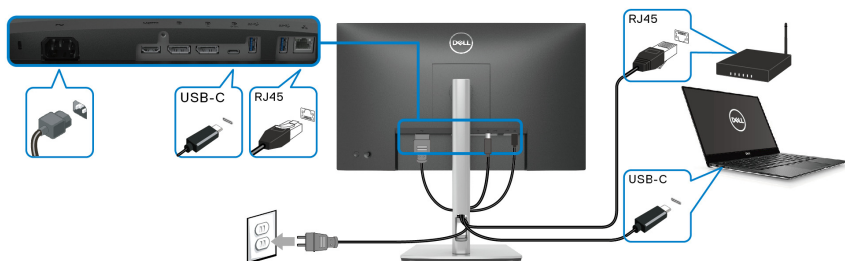


MERKNAD: Maksimalt antall skjermer som kan støttes via MST, avhenger av båndbredden til USB-C-kilden.

MERKNAD: Gummipluggen må alltid fjernes når DP-utkontakten brukes.



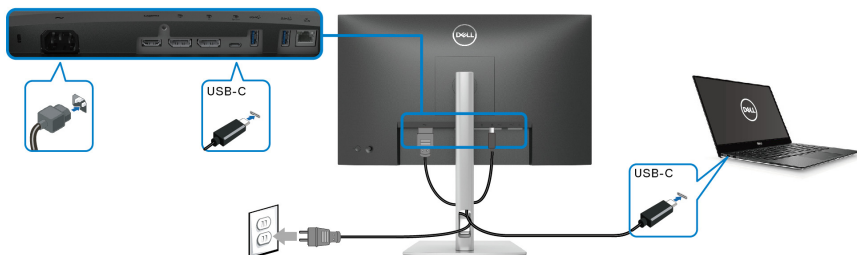
Koble til RJ45-kabelen (valgfritt)



MERKNAD: RJ45-kabelen er ikke et standard tilbehør som kommer i esken.

Dell Power Button Sync (DPBS)

Skjermen er utviklet med Dell Power Button Sync (DPBS)-funksjonen. Denne funksjonen kan brukes til å kontrollere strømtilstanden til PC-systemet fra skjermens strømknappen. Funksjonen støttes kun med Dell-plattformen som kommer med innebygd DPBS-funksjon, og støttes kun gjennom USB-C-grensesnittet.

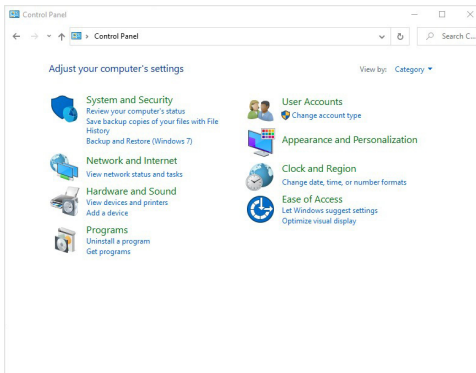


Bekreft at DPBS-funksjonen fungerer for første gang ved å utføre først følgende trinn på den DPBS-støttede plattformen i **Kontrollpanel**.

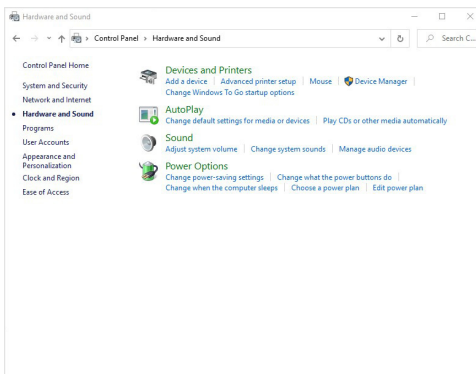
MERKNAD: DPBS støtter kun USB Type-C-oppstrømsporten.



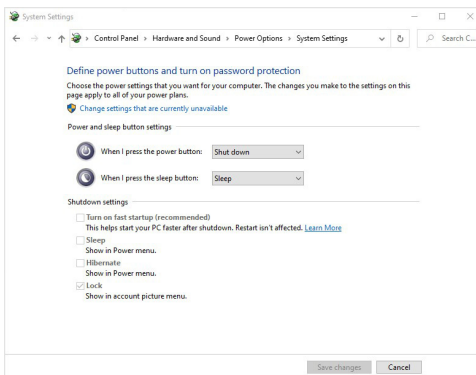
1. Gå til **Kontrollpanel**.



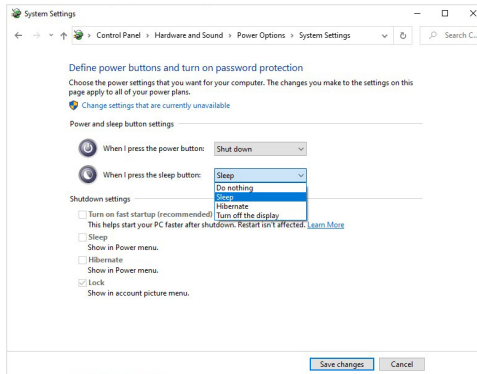
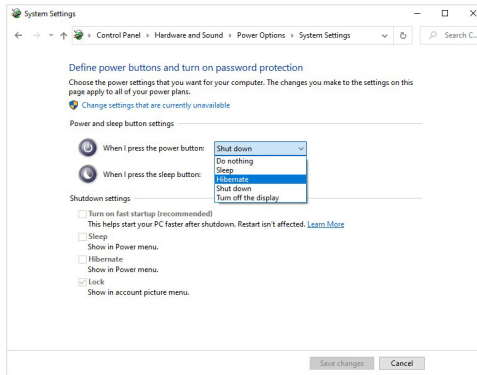
2. Velg **Maskinvare og lyd** og **Strømalternativer**.



3. Gå til **Systeminnstillinger**.



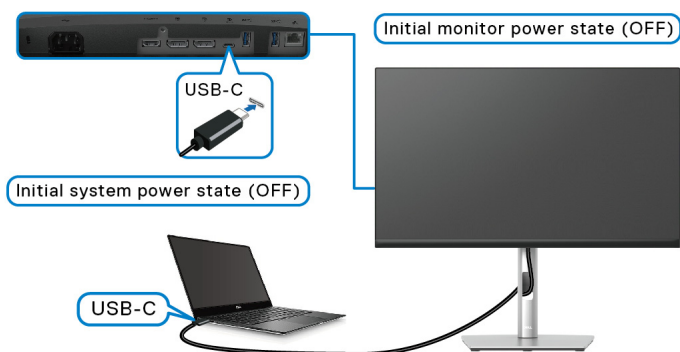
4. I rullegardinmenyen til **Når jeg trykker av/på-knappen**, det er noen få alternativer som kan velges, slik som **Ikke gjør noe/Hvilemodus/Dvalemodus/Avslutte**. Du kan velge **Hvilemodus/Dvalemodus/Avslutte**.



 **MERKNAD:** Ikke velg "Ikke gjør noe", ellers vil skjermens strømknapp ikke kunne synkroniseres med PCens strømtilstand.



Koble til skjermen for DPBS for første gang



For den første konfigurasjonen av DPBS-funksjonen:

1. Bekreft at både PC-en og skjermen er AV.
2. Trykk på strømknapen på skjermen for å slå PÅ skjermen.
3. Koble USB-C-kabelen fra PC-en til skjermen.
4. Skjermen og PC-en vil slås PÅ normalt, bortsett fra Dell Optiplex 7090/3090 Ultra-plattformen.
5. Ved tilkobling av Dell Optiplex 7090/3090 Ultra-plattformen, kan både skjermen og PC-en slå seg PÅ. Vent en stund (ca. 6 sekunder), og PC-en og skjermen vil nå slås AV. Når du trykker på enten strømknapen på skjermen eller PC-en, vil PC-en og skjermen slås PÅ. Strømtilstanden til PC-systemet vil synkroniseres med strømknapen på skjermen.

MERKNAD: Når skjermen og PC-en er i AV-tilstand første gang, anbefales det at du slår PÅ skjermen og deretter kobler USB-C-kabelen fra PC-en til skjermen.

MERKNAD: Start Dell PC* Ultra-plattformen ved å bruke DC-adapterkontakten. Alternativt kan du starte Dell PC* Ultra-plattformen ved å bruke skjermens USB-C-kabelen gjennom Power Delivery (PD); innstill USB-C Charging ☞ 65W (USB-C-lading ☞ 65 W) til On in Off Mode (På i Av-modus).

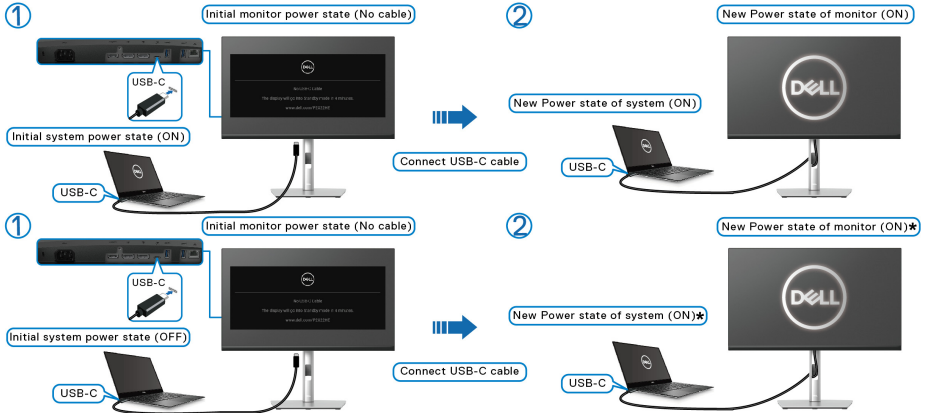
*Bekreft at du sjekker Dell PC-en for DPBS-støtten.



Aktivering av DPBS-funksjon

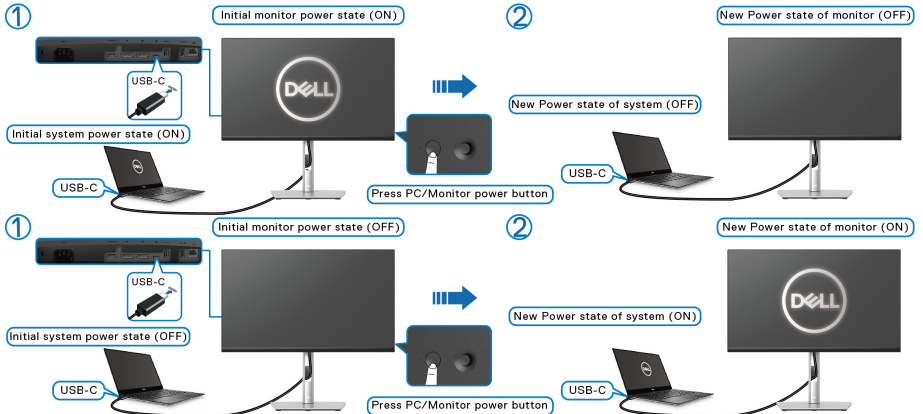
Våkne på USB-C-kabelen

Når USB-C-kabelen er koblet til, vil skjermen/PC-tilstanden være som følger:

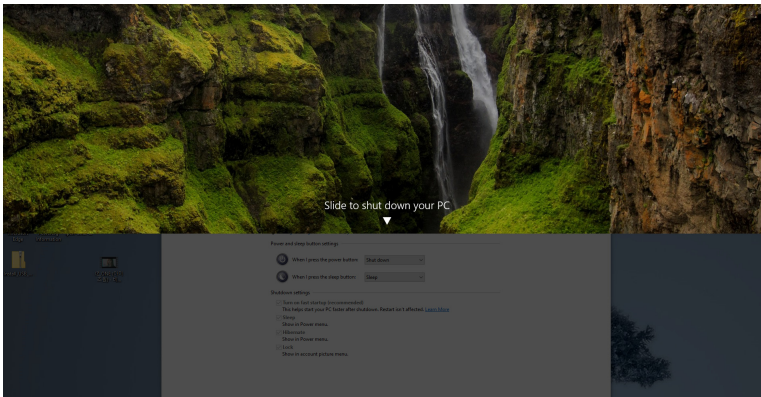
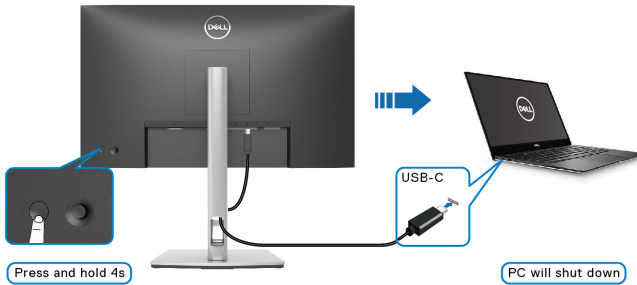


***Ikke alle Dell PC-systemer støtter vekning av plattformen gjennom skjermen.**

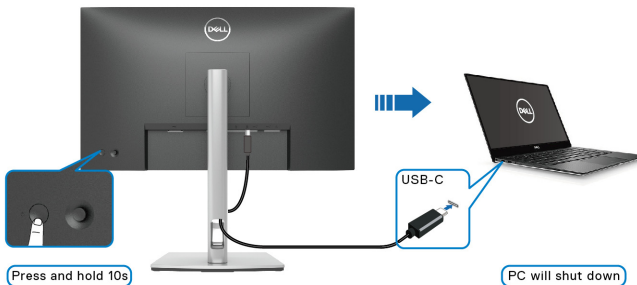
Når du trykker på strømknappen som finnes på skjermen eller PC-en, vil tilstanden til skjermen/PCen være som følger:



- Når strømtilstanden til skjermen og PC-en er PÅ, **trykker og holder du på skjermens strømknapp i 4 sekunder**. Dialogboksen på skjermen vil spørre om du ønsker å slå av PCen.

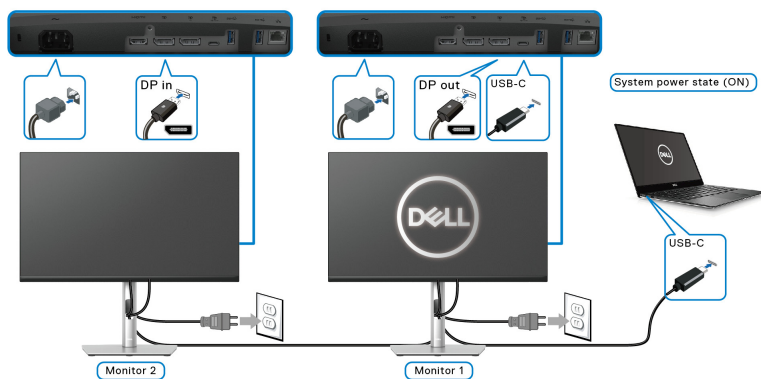


- Når strømtilstanden til skjermen og PC-en er PÅ, **trykker og holder du på skjermens strømknapp i 10 sekunder**. PCen vil slås av.

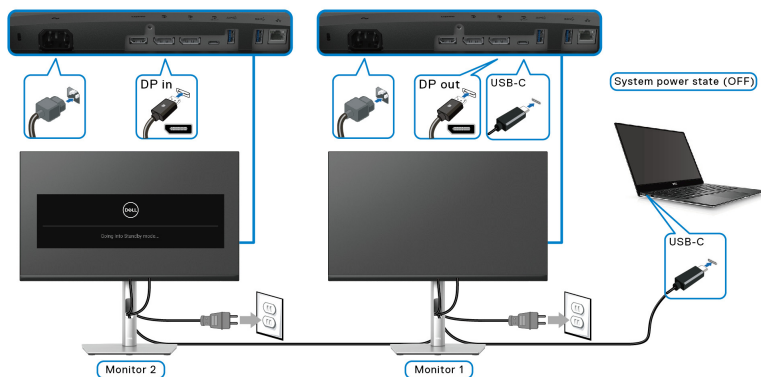


Koble til skjermen for USB-C Multi-Stream Transport (MST)-funksjon

En PC er koblet til to skjermer i en AV-tilstand, og PC-systemets strømtilstanden synkroniseres med strømknappen til Skjerm 1. Når du trykker på strømknappen på Skjerm 1 eller PC, vil Skjerm 1 og PC slås PÅ. I mellomtiden vil Skjerm 2 forbli AV. Trykk på strømknappen manuelt på Skjerm 2 for å slå den PÅ.



På en lignende måte er en PC koblet til to skjermer i en PÅ-tilstand, og PC-systemets strømtilstanden synkroniseres med strømknappen til Skjerm 1. Når du trykker på strømknappen på Skjerm 1 eller PC, vil Skjerm 1 og PC slås AV. I mellomtiden vil Skjerm 2 være i standby-modus. Trykk på strømknappen manuelt på Skjerm 2 for å slå den AV.



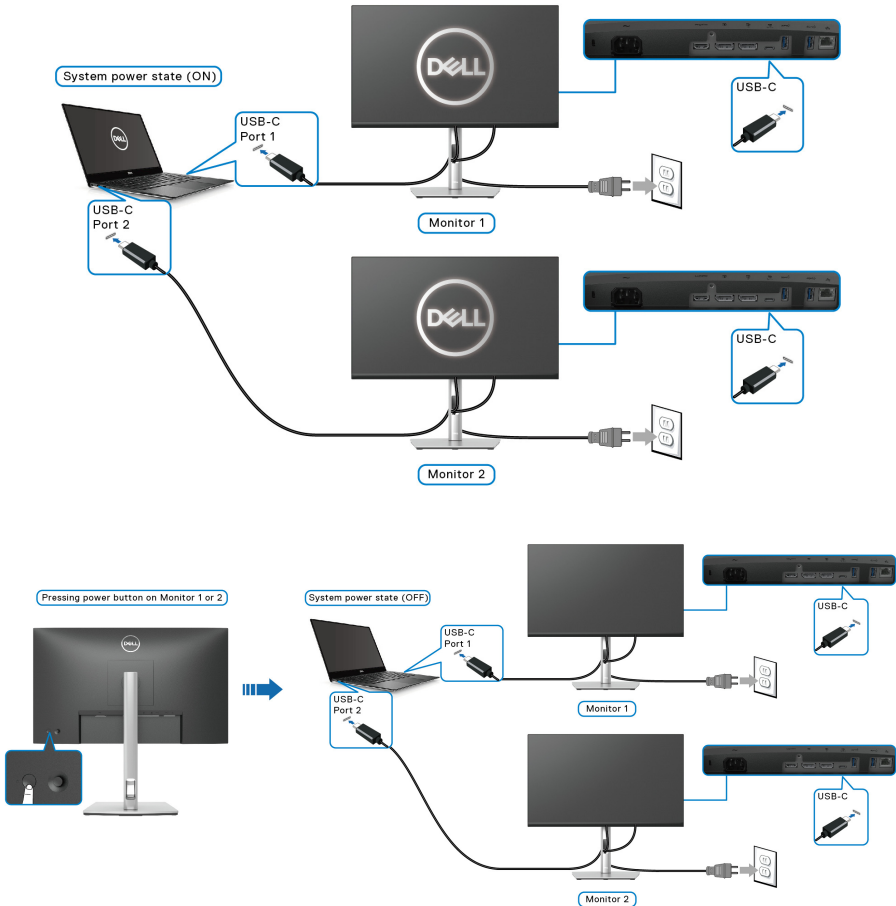
Koble til skjermen for USB-C

Dell PC* Ultra-plattformen har to USB-C-porter, slik at strømtilstanden til Skjerm 1 og Skjerm 2 kan synkroniseres med PC-en.

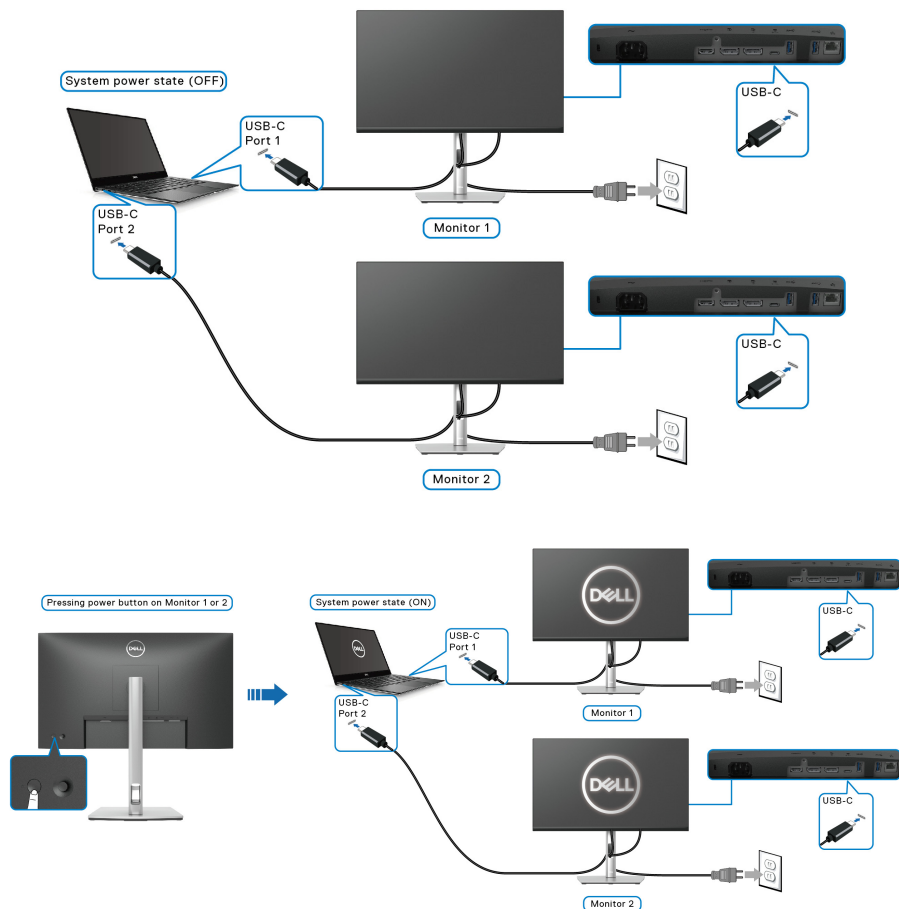
Når PC-en og to skjermer er i PÅ-tilstand, trykker du på strømknappen på Skjerm 1 eller Skjerm 2 for å slå AV PC-en, Skjermen 1 og Skjermen 2.

*Bekreftet at du sjekker Dell PC-en for DPBS-støtten.

MERKNAD: DPBS støtter kun USB Type-C-oppstrømsporten.



Bekreft at du innstiller **USB-C Charging 65W (USB-C-lading 65 W)** til **On in Off Mode (På i Av-modus)**. Når PC-en og to skjermer er i AV-tilstand, trykker du på strømknappen på Skjerm 1 eller Skjerm 2 for å slå PÅ PC-en, Skjermen 1 og Skjermen 2.





Organisering av kablene



Etter at alle nødvendige kabler er festet til skjermen og datamaskinen, (Se [Koble til skjermen](#) for kabelfeste) må du organisere alle kablene som vist ovenfor.

Slik fjerner du skjermstativet

-  **MERKNAD:** Unngå riper på LCD-skjermen ved å ta ut stativet og bekrefte at skjermen legges på en myk, ren overflate.
-  **MERKNAD:** Følgende instruksjoner gjelder kun for å ta ut stativet som kommer med skjermen. Ved fjerning av et stativ som kjøpes fra en annen kilde, må du alltid følge installasjonsinstruksjonene som leveres med stativet.

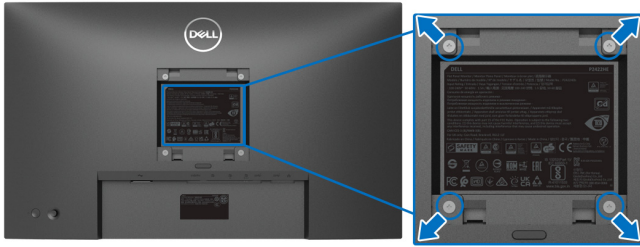


Slik fjerner du stativet:

1. Legg skjermen på en myk klut eller pute.
2. Trykk og hold inne utløserknappen på stativet.
3. Løft stativet og bort fra skjermen.



VESA-veggmontering (valgfritt)



(Skruedimensjon: M4 x 10 mm).

Se instruksjonene som følger med veggmonteringssettet som er kompatibelt med VESA.

1. Legg skjermpanelet på en myk klut eller pute på et stabilt flatt bord.
2. Fjern stativet. (Se [Slik fjerner du skjermstativet](#))
3. Bruk en stjerneskrutrekker fra Phillips og ta ut de fire skruene som fester plastdekselet.
4. Fest monteringsbraketten fra veggmonteringssettet til skjermen.
5. Monter skjermen på veggen. Hvis du ønsker å ha mer informasjon, se dokumentasjonen som leveres med veggmonteringssettet.

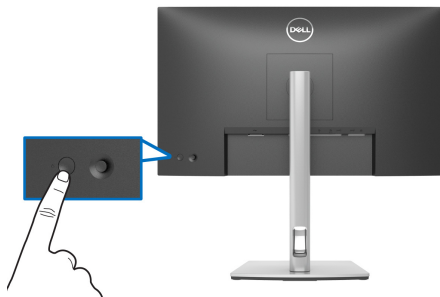
MERKNAD: Må kun brukes med **UL, CSA eller GS-veggmonteringsbraketten med en minimumsvekt eller 15,24 kg (P2422HE)/19,68 kg (P2722HE).**



Betjening av skjermen

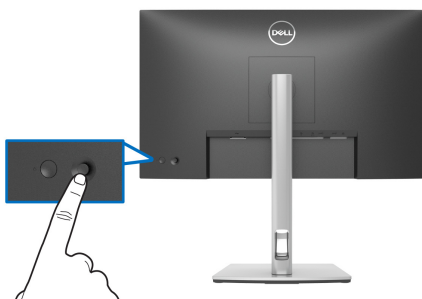
Slå på skjermen

Trykk på strømknappen for å slå PÅ skjermen.



Bruke styrespakkekontroll

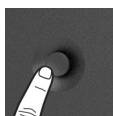
Bruk styrespakkekontrollen som finnes på baksiden av skjermen og gjør OSD-justeringer.



1. Trykk på styrespaken for å starte Menyvelger.
2. Flytt styrespaken opp/ned/venstre/høyre for å veksle mellom alternativer.
3. Trykk på styrespaken på nytt for å bekrefte valget.

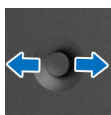
Styrespak

Beskrivelse

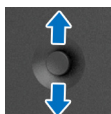


- Når ingen OSD kan sees på skjermen, trykker du styrespaken for å starte Menyvelger. Se [Åpne Menyvelger](#).
- Når OSD-menyen vises, trykk styrespaken, bekreft valget eller lagre innstillingene.





- For navigasjon i to retninger (høyre og venstre).
- Flytt til høyre for å gå til undermenyen.
- Flytt til venstre for å gå ut av undermenyen.



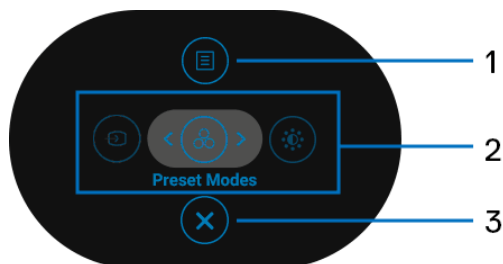
- For navigasjon i to retninger (opp og ned).
- Veksler mellom menyalternativene.
- Øker (opp) eller reduserer (ned) parametrene for valgt menyelement.

Bruke OSD-menyen (On-Screen Display)


Åpne Menyvelger

Når du bytter eller trykker på styrespaken, vil Menyvelger vises og du kan få tilgang til OSD-hovedmenyen og snarveisfunksjonene.

Beveg styrespaken for å velge en funksjon.



Tabellen nedenfor beskriver Menyvelger-funksjonene:

Etikett	Ikon	Beskrivelse
1		For å starte On-Screen Display (OSD)-hovedmenyen. Se Åpne menysystemet .
	Meny	



2



Snarveis-funksjoner

Når styrespaken flyttes til venstre eller høyre for å veksle mellom snarveisfunksjonene, vil det valgte elementet utheves og flyttes til midtposisjonen. Trykk på styrespaken og gå til undermenyen. Når du har endret innstillingene, trykker du på styrespaken for å lagre endringene før du fortsetter til en annen funksjon eller går ut.

- **Input Source (Inndatakilde):** For å velge en inngangskilde fra listen over videosignaler som kan kobles til skjermen.
- **Preset Modes (Forhåndsinnstilte moduser):** For valg av en ønsket fargemodus fra listen over forhåndsinnstilte moduser.
- **Brightness/Contrast (Lysstyrke/Kontrast):** For å få tilgang til justeringsskyverne for lysstyrke og kontrast.

MERKNAD: Du har muligheten til å angi dine foretrukne hurtigtaster. Se [Personalize \(Tilpass\)](#) for flere detaljer.

3

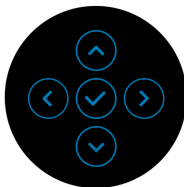


Gå ut

Får å gå ut av Menyvelger.

Ved å bruke navigasjonstastene

Hvis OSD-hovedmenyen er aktiv, flytt styrespaken for konfigurering av innstillinger ved å følge navigasjonstastene som vises under OSD-menyen.




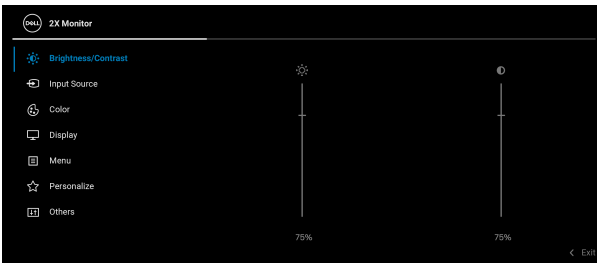

Når du har endret innstillingene, trykker du på styrespaken for å lagre endringene før du fortsetter til en annen meny eller går ut av OSD-menyen.

 **MERKNAD:** Gå ut av det gjeldende menyelementet og gå tilbake til forrige meny ved å flytte styrespaken til venstre til du går ut.



Åpne menysystemet

 **MERKNAD:** Når du har endret innstillingene, trykker du på styrespaken for å lagre endringene før du fortsetter til en annen meny eller går ut av OSD-menyen.

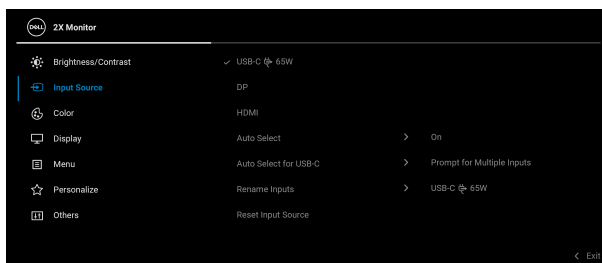
Ikon	Meny og undermenyer	Beskrivelse
	Brightness/Contrast (Lysstyrke/Kontrast)	Aktiver justering av Brightness/Contrast (Lysstyrke/Kontrast) .  
	Brightness (Lysstyrke)	Justerer lysstyrken på bakgrunnsbelysningen. Flytt styrespaken oppover for økning av lysstyrkenivået, eller flytt styrespaken nedover for redusering av lysstyrkenivået (min. 0/maks. 100).
	Contrast (Kontrast)	Juster Brightness (Lysstyrke) og juster deretter Contrast (Kontrast) kun hvis ytterligere justering kreves. Flytt styrespaken oppover for økning av kontrastnivået, eller flytt styrespaken nedover for redusering av kontrastnivået (min. 0/maks. 100). Contrast (Kontrast) -funksjon justerer graden av forskjell mellom nivåene av mørke og lyshet på skjermen.





Input Source (Inndatakilde)

Velger mellom forskjellige videosignaler som kan kobles til skjermen.



USB-C ⚡ 65W

Velger **USB-C ⚡ 65W**-inngangen ved bruk av USB Type-C-kontakten. Trykk på styrespaken og bekreft valget.

DP

Velg **DP**-inngangen ved bruk av DisplayPort (DP)-kontakten. Trykk på styrespaken og bekreft valget.

HDMI

Velger **HDMI**-inngangen ved bruk av HDMI-kontakten. Trykk på styrespaken og bekreft valget.

Auto Select (Automatisk valg)

Lar deg skanne etter tilgjengelige inngangskilder. Standardinnstillingen er **On (På)**.



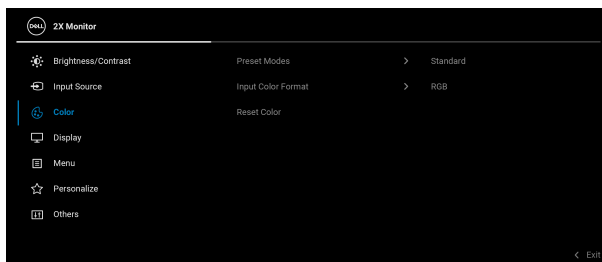
Auto Select for USB-C (Automatisk valg for USB-C)	<p>Lar deg stille inn Auto Select for USB-C (Automatisk valg for USB-C) til:</p> <ul style="list-style-type: none"> • Prompt for Multiple Inputs (Be om flere innganger): Viser alltid meldingen "Switch to USB-C Video Input" (Bytt til USB-C-videoinngang) og du kan velge om du ønsker å bytte eller ikke. • Yes (Ja): Bytter alltid til USB-C-videoinngang (uten å bli spurt) hvis USB Type-C-kabelen er koblet til. • No (Nei): Bytter aldri til USB-C-videoinngang automatisk hvis USB Type-C-kabelen er koblet til. <p>Trykk på styrespaken og bekreft valget.</p> <p>MERKNAD: Alternativet er kun tilgjengelig når Auto Select (Automatisk valg) er på.</p>
Rename Inputs (Gi nytt navn til innganger)	<p>Du kan spesifisere et forhåndsinnstilt inngangsnavn for den valgte inngangskilden. De forhåndsinnstilte alternativene er PC, PC 1, PC 2, Laptop, Laptop 1, og Laptop 2. Standardinnstillingen er Off (Av).</p> <p>MERKNAD: Når du gir nytt navn til en USB-C-inngang, forblir verdien etter det angitte alternativet, for eksempel PC 1 ⇨ 65W.</p> <p>MERKNAD: Dette gjelder ikke inngangsnavn som vises i advarselmeldingene og Display Info (Vis info).</p>
Reset Input Source (Tilbakestill inngangskilde)	<p>Tilbakestiller innstillingene for skjerminngang til fabrikkinnstillingene.</p>





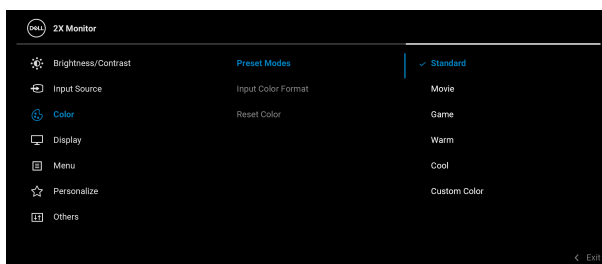
Color (Farge)

Justerer fargeinnstillingsmodus.



Preset Modes (Forhåndsinnstilte moduser)

Du kan velge fra listen over forhåndsinnstilte fargemoduser. Trykk på styrespaken og bekreft valget.



- **Standard:** Laster inn standard fargeinnstillinger på skjermen. Dette er standard forhåndsinnstilt modus.
- **Movie (Film):** Laster inn fargerinnstillinger som er ideelle for filmer.
- **Game (Spill):** Laster inn fargerinnstillinger som er ideelle for de fleste spillapplikasjoner.
- **Warm (Varm):** Presenterer farger ved lavere fargetemperaturer. Skjermen ser varmere ut med en rød/gul-fargetone.



Preset Modes (Forhåndsinnstilte moduser)

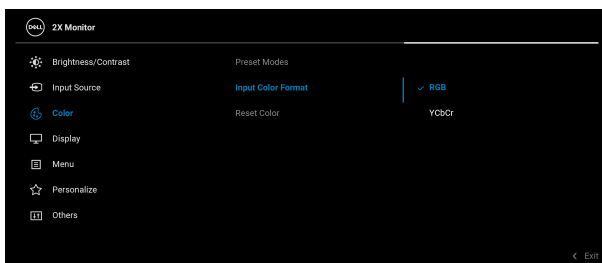
- **Cool (Kjølig):** Presenterer farger ved høyere fargetemperaturer. Skjermen ser kjøligere med en blå fargetone.
- **Custom Color (Egendefinert farge):** Du kan justere fargeinnstillingene manuelt. Flytt styrespaken og justere R/G/B-fargeværdiene og opprett egen forhåndsinnstilt fargemodus.

Input Color Format (Inngangsfargeformat)

Lar deg stille videoinngangsmodus til:

- **RGB:** Velg alternativet hvis skjermen er koblet til en datamaskin eller en mediespiller som støtter RGB-utgang.
- **YCbCr:** Velg alternativet hvis mediespilleren kun støtter YCbCr-utgang.

Trykk på styrespaken og bekreft valget.



Hue (Fargetone)

Skifter fargen på videobildet til grønn eller lilla. Denne brukes for justering av ønsket hudfarge. Flytt styrespaken og juster fargenivået fra '0' til '100'.

MERKNAD: Justering av **Hue (Fargetone)** vil kun være tilgjengelig ved valg av **Movie (Film)** eller **Game (Spill)**-forhåndsinnstilt modus.



Saturation (Fargemetning)

Justerer fargemetningen på videobildet. Flytt styrespaken og juster metningsnivået fra '0' til '100'.

MERKNAD: Justering av **Saturation (Fargemetning)** vil kun være tilgjengelig ved valg av **Movie (Film)** eller **Game (Spill)**-forhåndsinnstilt modus.

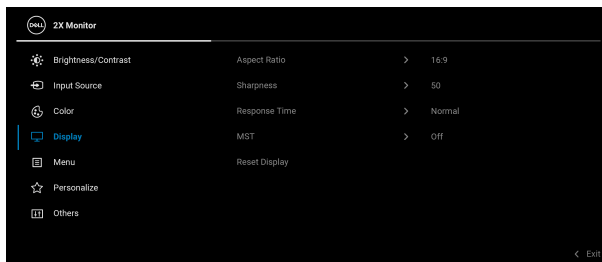
Reset Color (Tilbakestill farge)

Tilbakestiller fargeinnstillingene på skjermen til fabrikkinnstillingene.



Display (Skjerm)

Bruk **Display (Skjerm)** og juster bilder.



Aspect Ratio (Sideforhold)

Justerer bildeforholdet til **16:9**, **4:3**, eller **5:4**.

Sharpness (Skarphet)

Funksjonen kan gjøre bildet skarpere eller mykere. Flytt styrespaken og juster skarphetsnivået fra '0' til '100'.

Response Time (Responstid)

Innstill **Response Time (Responstid)** til **Normal** eller **Fast (Rask)**.



MST

DisplayPort Multi Stream Transport. Standardinnstillingen er **Off (Av)**. Aktiver MST (DP-ut) ved å velge **On (På)**.

MERKNAD: Når DisplayPort/USB Type-C-kabelen og DP-nedstrømskabelen er koblet til, vil OSD innstille **MST** til **On (På)** automatisk. Dette vil bare gjøres når **Factory Reset (Tilbakestill til fabrikkinnstillinger)** eller **Reset Display (Tilbakestill skjerm)** vil velges.

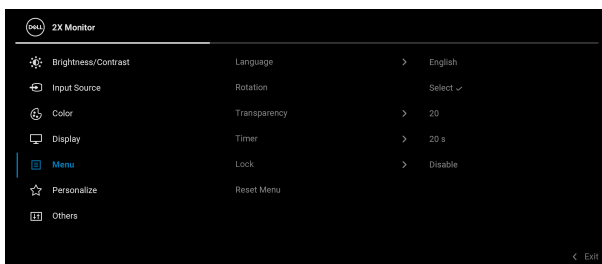
Reset Display (Tilbakestill skjerm)

Tilbakestiller alle skjerminnstillinger til fabrikkverdiene.



Menu (Meny)

Velg dette for å kunne justere innstillingene til OSD-menyen, for eksempel språk på OSD-menyen, hvor lenge menyen forblir på skjermen, og så videre.



Language (Språk)

Stiller OSD-menyen til ett av de åtte språkene (engelsk, spansk, fransk, tysk, brasiliansk portugisisk, russisk, forenklet kinesisk eller japansk).

Rotation (Rotasjon)

Trykk på styrespaken og roter OSD-menyen og skjermen 0/90/180/270 grader.

Juster menyen i henhold til skjermrotasjonen.

Transparency (Gjennomsiktighet)

Velg dette for å endre gjennomsiktigheten i menyen ved å bevege styrespaken (min. 0/maks. 100).



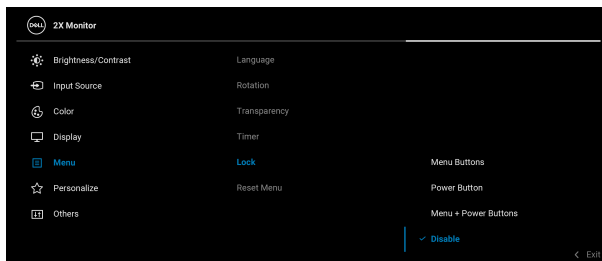
Timer (Tidsur)

Angir hvor lenge OSD-menyen skal forbli aktiv etter sist gang du trykket på en knapp.

Flytt styrespaken for justering av glidebryteren i trinn på 1 sekund, fra 5 til 60 sekunder.

Lock (Lås)

Når kontrollknappene på skjermen er låst, vil folk bli forhindret i å få tilgang til kontrollene. Det forhindrer også utilsiktet aktivering i side-ved-side-oppsett av flere skjermer.



- **Menu Buttons (Menyknapper):** Alle funksjonene til styrespaken er låst og ikke tilgjengelig for brukeren.
- **Power Button (Strømknapp):** Kun strømknapp er låst og ikke tilgjengelig for brukeren.
- **Menu + Power Buttons (Meny + strømknapper):** Styrespaken og strømknappen er låst og ikke tilgjengelig for brukeren.

Standardinnstillingen er **Disable (Deaktivert)**.

Alternativ låsemetode: Flytt og hold styrespaken opp/ned/venstre/høyre i 4 sekunder for å kunne stille inn låsealternativene via hurtigmenyen, og trykk deretter styrespaken og bekreft konfigurasjonen.

MERKNAD: Lås opp knappen(e) ved å flytte og holde styrespaken opp/ned/venstre/høyre i 4 sekunder, og trykk deretter styrespaken og bekreft endringene og lukk hurtigmenyen.

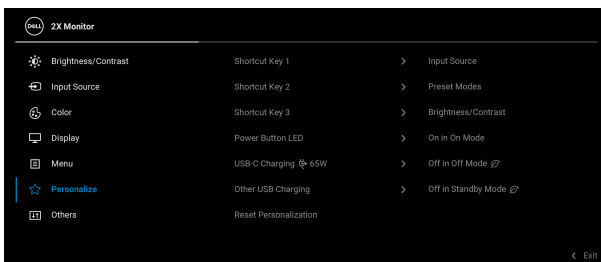


Reset Menu (Tilbakestill meny)

Tilbakestiller alle OSD-innstillinger til fabrikkverdiene.



Personalize (Tilpass)



Shortcut Key 1 (Hurtigtast 1)

Lar deg velge en funksjon fra **Preset Modes (Forhåndsinnstilte moduser)**, **Brightness/Contrast (Lysstyrke/Kontrast)**, **Input Source (Inndatakilde)**, **Aspect Ratio (Sideforhold)**,

Shortcut Key 2 (Hurtigtast 2)

Rotation (Rotasjon), eller **Display Info (Vis info)** og innstill den som en hurtigtast.

Shortcut Key 3 (Hurtigtast 3)

Power Button LED (Strømknapp LED)

Lar deg innstille LED-strømindikatoren på eller av for å spare energi.

USB-C Charging 65W (USB-C- lading 65 W)

Standardinnstillingen er **Off in Off Mode (Av i Av-modus)**. Valg av **On in Off Mode (På i Av-modus)** kan automatisk lade din bærbare eller mobile enheter gjennom USB Type-C-kabelen selv hvis skjermen er i Av-modus.

Other USB Charging (Annen USB- lading)

Du kan aktivere eller deaktivere ladefunksjonen til USB Type-A (nedstrømsporter) i skjermens standby-modus.

Reset Personalization (Tilbakestill tilpassing)

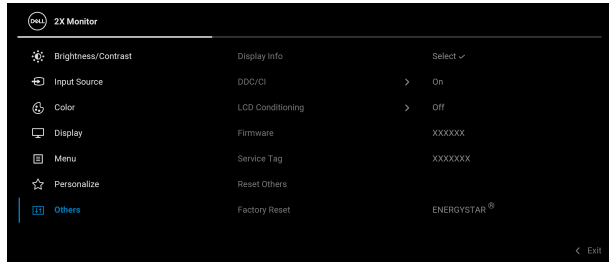
Tilbakestiller alle innstillinger under **Personalize (Tilpass)**-menyen til fabrikkinnstillingene.





Others (Andre)

Velg menyen og justere OSD-innstillingene, slik som **DDC/CI, LCD Conditioning (LCD-kondisjonering)** osv.



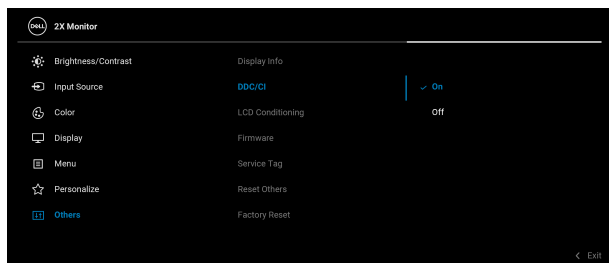
Display Info (Vis info)

Viser gjeldende innstillinger for skjermen.

DDC/CI

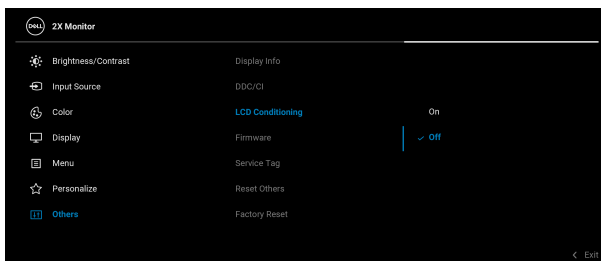
DDC/CI (Display Data Channel/Command Interface) lar deg justere skjerminnstillingene ved å bruke programvare på datamaskinen. Funksjonen kan deaktiveres ved å velge **Off (Av)**.

Aktiver funksjonen for best brukeropplevelse og optimal ytelse for skjermen.



LCD Conditioning (LCD- kondisjonering)

Bidrar til å redusere mindre situasjoner med bildeforsinkelse. Avhengig av graden av bildeforsinkelse, kan det trenge litt tid til å kjøre programmet. Funksjonen kan aktiveres ved å velge **On (På)**.



Firmware (Fastvare)

Viser fastvareversjonen av skjermen.

Service Tag (Serviceetikett)

Viser serviceetiketten for skjermen. Denne strengen kreves når du ser etter støttet, sjekker garantistatusen, oppdaterer drivere på Dells nettsted, osv.

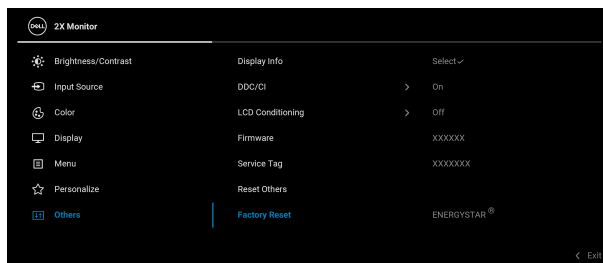
Reset Others (Tilbakestill andre)

Tilbakestill alle innstillinger under **Others (Andre)**-menyen til fabrikkinnstillingene.



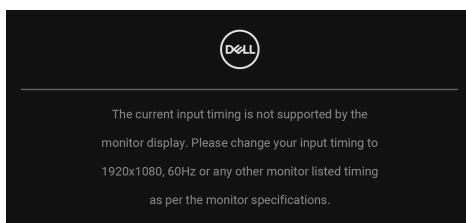
Factory Reset (Tilbakestill til fabrikkinstillinger)

Gjenopprett alle forhåndsinnstilte verdier til fabrikkinnstillingene. Disse er også innstillingene for ENERGY STAR®-tester.



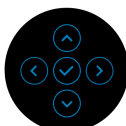
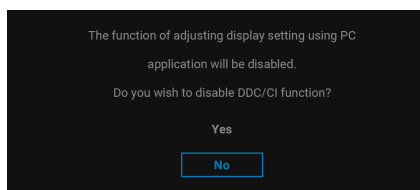
Advarsel på OSD-meny

Hvis skjermen ikke støtter en bestemt oppløsningsmodus, vil følgende melding vises:

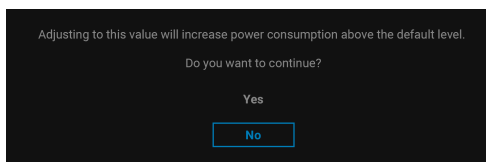


Dette betyr at skjermen ikke kan synkronisere med signalet som mottas fra datamaskinen. Se [Spesifikasjoner for skjermen](#) for de horisontale og vertikale frekvensområdene som kan adresseres av skjermen. Den anbefalte modusen er **1920 x 1080**.

Følgende melding vil sees før **DDC/CI** -funksjonen deaktiveres:

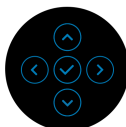
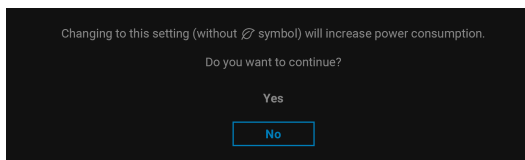


Når **Brightness (Lysstyrke)**-nivået justeres over standardnivået for første gang, vil følgende melding vises:



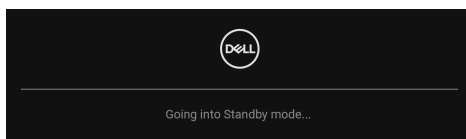
MERKNAD: Hvis du velger **Yes (Ja)**, vil meldingen ikke vises ved neste endring av **Brightness (Lysstyrke)**-innstillingen.

Når standardinnstillingen for strømsparingsfunksjoner endres for første gang, for eksempel **USB-C Charging ~~☞~~ 65W (USB-C-lading ~~☞~~ 65 W)** eller **Other USB Charging (Annen USB-lading)**, vil følgende melding vises:



MERKNAD: Hvis du velger **Yes (Ja)** for funksjonene som var nevnt ovenfor, vil meldingen ikke vises neste gang du endrer innstillingene for disse funksjonene. Meldingen vises på nytt ved en ny tilbakestilling til fabrikkinnstillinger.

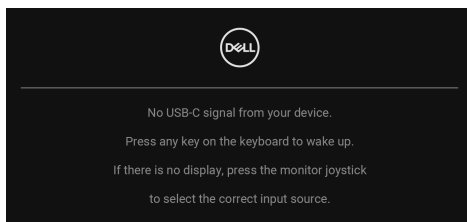
Når skjermen går i Standby-modus, vil følgende melding vises:



Aktiver datamaskinen og våkn skjermen for å få tilgang til **OSD**.



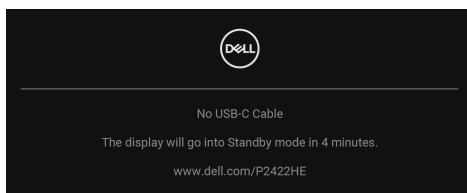
OSD-menyen vil kun fungere i normal driftsmodus. Hvis styrespaken trykkes mens du er i standby-modus, vil følgende melding vises med dette avhender av valgt inngang:



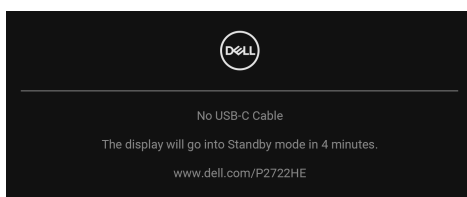
Aktiver datamaskinen og skjermen for å få tilgang til **OSD**.

MERKNAD: Meldingen kan variere litt i henhold til det tilkoblede inngangssignalet.

Hvis USB Type-C, DisplayPort eller HDMI-inngang velges og den tilsvarende kabelen ikke er koblet til, vil følgende melding vises:



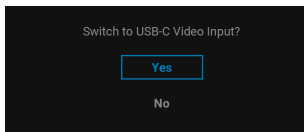
eller



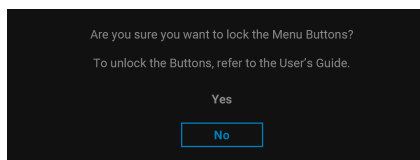
MERKNAD: Meldingen kan variere litt i henhold til det tilkoblede inngangssignalet.



Når skjermen er under DP/HDMI-inngang og en USB Type-C-kabel er koblet til en bærbar PC som støtter DP-alternativmodus, hvis **Auto Select for USB-C (Automatisk valg for USB-C)** har vært aktivert, vil følgende melding vises:

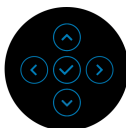
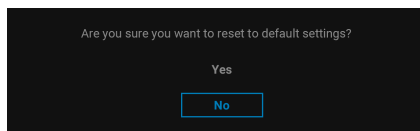


Følgende melding vil sees før **Lock (Lås)**-funksjonen aktiveres:

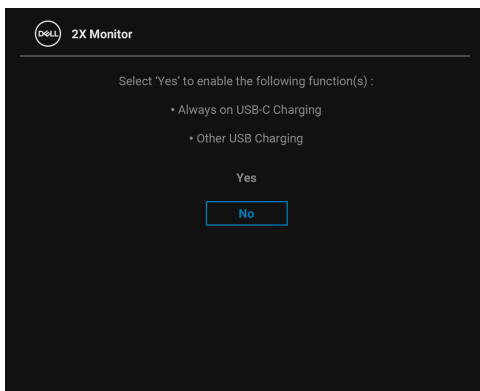


 **MERKNAD: Meldingen kan variere litt i henhold til de valgte innstillingene.**

Etter valg av **Factory Reset (Tilbakestill til fabrikkinnstillinger)**, vil følgende melding vises:



Etter valg av **Yes (Ja)**, vil følgende melding vises:



Se [Feilsøking](#) for mer informasjon.



Innstilling av maksimal oppløsning

Innstilling av maksimal oppløsning for skjermen:

I Windows[®] 7, Windows[®] 8, eller Windows[®] 8.1:

1. Kun for Windows[®] 8 og Windows[®] 8.1, velg Desktop for å kunne bytte til klassisk desktop.
2. Høyreklikk på desktop og klikk på **Skjermoppløsning**.
3. Klikk på rullegardinlisten for **Skjermoppløsning** og velg **1920 x 1080**.
4. Klikk på **OK**.

I Windows[®] 10:

1. Høyreklikk på desktop og klikk på **Skjerminnstillinger**.
2. Klikk på **Avanserte skjerminnstillinger**.
3. Klikk på rullegardinlisten for **Oppløsning** og velg **1920 x 1080**.
4. Klikk på **Bruk**.

Hvis 1920 x 1080 ikke vises som et alternativ, prøv å oppdatere grafikkdriveren. Avhengig av datamaskinen din, skal du utføre en av følgende prosedyrer:

For en stasjonær eller bærbar datamaskin fra Dell:

- Besøk <http://www.dell.com/support>, skriv inn serviceetikett, og last ned den nyeste driveren for grafikkortet.

Hvis du bruker en datamaskin som ikke er fra Dell (bærbar eller stasjonær):

- Gå til støttesiden for din datamaskin og laste ned de nyeste grafikkdriverne.
- Gå til nettstedet til grafikkortet og last ned de nyeste grafikkdriverne.

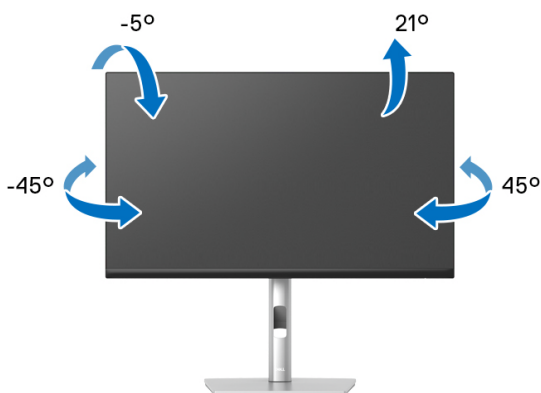


Anvendelse av vipp-, sving- og vertikal forlengelse

MERKNAD: Følgende instruksjoner gjelder kun for festing av stativet som kommer med skjermen. Ved festing av et stativ som kjøpes fra en annen kilde, må du alltid følge installasjonsinstruksjonene som leveres med stativet.

Vipp, sving

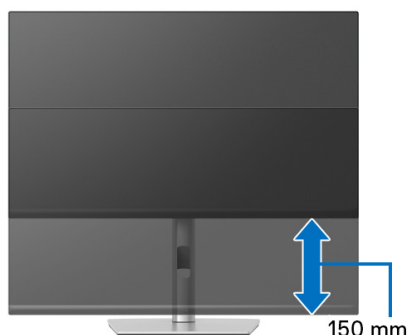
Forutsatt at stativet er festet til skjermen, kan du vippe og svinge skjermen for å oppnå den mest komfortable synsvinkelen.



MERKNAD: Stativet er ikke installert fra fabrikken når skjermen sendes.

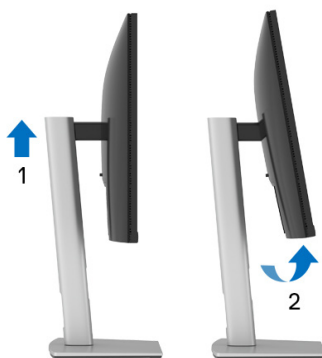
Vertikal forlengelse

MERKNAD: Stativet kan strekke seg vertikalt opp til 150 mm. Figuren nedenfor illustrerer den vertikale forlengelsen av stativet.



Rotering av skjerm

Før skjermen roteres, må skjermen forlenges helt vertikalt (**Vertikal forlengelse**) og helles helt opp med det formål å unngå å treffe den nederste kanten av skjermen.





Roter med klokken



Roter mot klokken



-  **MERKNAD:** For å kunne bruke Skjermrotasjon-funksjonen (Landskap versus portrettvisning) med Dell-datamaskinen, skal du ha en oppdatert grafikkdriver som ikke leveres med denne skjermen. Last ned grafikkdriveren ved å gå til www.dell.com/support, Last ned-delen for Videodrivere for siste driveroppdateringer.
-  **MERKNAD:** I Portrettmodus, kan du oppleve dårlig ytelse i grafikkintensive applikasjoner (3D-spill osv.).



Justere innstillingene for skjermens rotasjon for ditt system

Etter at du har rotert skjermen, må du fullføre prosedyren som nevnes nedenfor med det formål å justere innstillingene for skjermens rotasjon på systemet ditt.

 **MERKNAD: Hvis skjermen brukes med en datamaskin som ikke er fra Dell, gå til nettstedet til grafikkdriveren eller datamaskinprodusenten og få informasjon om hvordan du roterer 'innholdet' på skjermen.**

Slik justerer du innstillingene for skjermens rotasjon:

1. Høyreklikk på skrivebordet og klikk **Egenskaper**.
2. Velg **Innstillinger** og klikk på **Avansert**.
3. Hvis du har et ATI-grafikkort, velger du **Rotasjon**-kategorien og innstill ønsket rotasjon.
4. Hvis du har et nVidia-grafikkort, klikk på **nVidia**-fanen, velg **NVRotate** i venstre kolonne og velg deretter den foretrukne rotasjonen.
5. For du har en Intel[®]-grafikkort, velg **Intel**-grafikkfanen, klikk på **Grafiske egenskaper**, velg **Rotasjon** og innstill den foretrukne rotasjonen.

 **MERKNAD: Hvis rotasjonsalternativet ikke vises, eller hvis det ikke fungerer på riktig måte, besøk www.dell.com/support og last ned den nyeste driveren for grafikkortet.**



Feilsøking

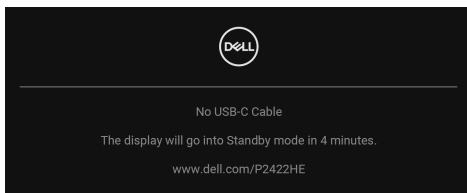
 **ADVARSEL: Før noen av prosedyrene i denne delen startes, se [Sikkerhetsinstruksjoner](#).**

Selvtest

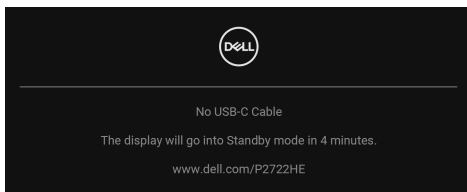
Dell-skjermen har en selvtestfunksjon (STFC) som du kan bruke til å kontrollere om Dell-skjermen fungerer som den skal. Hvis skjermen og datamaskinen er koblet til riktig, men skjermen forblir mørk, kjører du selvtesten ved å utføre følgende trinn:

1. Slå av både skjermen og datamaskinen.
2. Koble videokabelen fra datamaskinen.
3. Slå på skjermen.

Hvis skjermen ikke kan oppdage et videosignal og fungerer som den skal, vil følgende dialogboks vises:



eller



 **MERKNAD: Meldingen kan variere litt i henhold til det tilkoblede inngangssignalet.**

 **MERKNAD: Når skjermen er i selvtestmodus, forblir strømlampen hvit.**

4. Dialogboksen vises også under normal systemdrift, hvis videokabelen kobles fra eller blir skadet.
5. Slå av skjermen og koble til videokabelen på nytt. Slå deretter på datamaskinen og skjermen.

Hvis skjermen forblir tom etter den forrige prosedyren, sjekk videokontrolleren og datamaskinen, fordi skjermen fungerer på riktig måte.

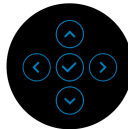
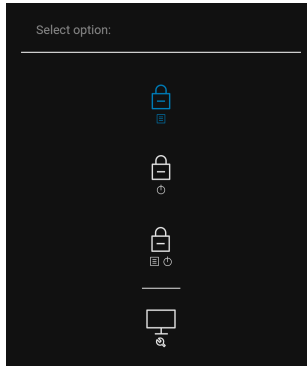


Innebygd diagnostikk

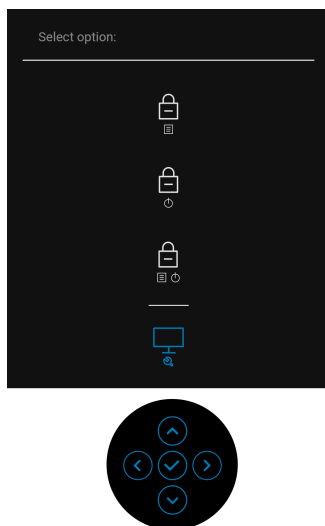
Skjermen har et innebygd diagnostikkverktøy som hjelper deg med å finne ut om skjermproblemene skyldes selve skjermen, eller datamaskinen og videokortet.

Start av den innebygde diagnostikken:

1. Bekreft at skjermen er ren (det er ingen støvpartikler på skjermoverflaten).
2. Beveg og hold styrespaken opp/ned/venstre/høyre i omtrent 4 sekunder til hurtigmenyen vises.



3. Beveg styrespaken til Diagnose-ikonet , og trykk deretter styrespaken for å bekrefte. Det vises et grått testmønster.



4. Undersøk skjermen for avvik.
5. Entre testmønsteret ved å trykke på styrespaken.
6. Gjenta trinn 4 og 5 for inspisering av skjermen i rød, grønn, blå, svart, hvit og tekstskjerm.
7. Trykk på styrespaken og avslutt diagnoseprogrammet.



Vanlige problemer

Tabellen nedenfor inneholder generell informasjon om vanlige skjermproblemer og mulige løsninger:

Vanlige symptomer	Hva du opplever	Mulige løsninger
Ingen video/LED av	Ingen bilder	<ul style="list-style-type: none">• Bekreft at videokabelen som kobler til skjermen og datamaskinen er koblet på riktig måte og er sikker.• Sjekk at stikkkontakten fungerer på riktig måte ved å bruke et annet elektrisk utstyr.• Bekreft at strømknappen er trykket helt inn.• Bekreft valg av riktig inngangskilde i Input Source (Inndatakilde)-menyen.
Ingen video/LED på	Ingen bilder eller lysstyrke	<ul style="list-style-type: none">• Øk kontrollene for lysstyrke og kontrast på OSD-skjermen.• Utfør en verifisering av skjermens selvtestfunksjon.• Bekreft at det ikke er noen bøyde eller ødelagte pinner i videokabelkontakten.• Start den innebygde diagnosefunksjonen.• Bekreft valg av riktig inngangskilde i Input Source (Inndatakilde)-menyen.
Dårlig fokus	Bildet er uklart, uskarpt eller skyggete	<ul style="list-style-type: none">• Fjern videoforlengelseskabler.• Nullstill skjermen til fabrikkinnstillingene.• Endre videooppløsningen til det riktige sideforholdet.



Video skjelver/hopper	Bølget bilde eller fin bevegelse	<ul style="list-style-type: none"> • Nullstill skjermen til fabrikkinnstillingene. • Kontroller de ytre faktorene. • Flytt skjermen og test den i et annet rom.
Manglende piksler	LCD-skjermen har flekker	<ul style="list-style-type: none"> • Slå strømmen av og på. • Piksler som er permanent av er en naturlig feil som kan oppstå i LCD-teknologi. • Hvis du vil ha mer informasjon om Dell-skjermkvalitet og piksel-retningslinjer, kan du se Dells nettsted for kundestøtte på www.dell.com/pixelguidelines.
Piksler låst på	LCD-skjermen har lyse flekker	<ul style="list-style-type: none"> • Slå strømmen av og på. • Piksler som er permanent av er en naturlig feil som kan oppstå i LCD-teknologi. • Hvis du vil ha mer informasjon om Dell-skjermkvalitet og piksel-retningslinjer, kan du se Dells nettsted for kundestøtte på www.dell.com/pixelguidelines.
Problemer med lysstyrke	Bildet er for mørkt eller for lyst	<ul style="list-style-type: none"> • Nullstill skjermen til fabrikkinnstillingene. • Juster kontrollene for lysstyrke og kontrast via OSD-menyen.
Geometrisk forvrengning	Skjermen sentreres ikke riktig	<ul style="list-style-type: none"> • Nullstill skjermen til fabrikkinnstillingene.



Horisontale/ vertikale linjer	Skjermen har en eller flere linjer	<ul style="list-style-type: none"> • Nullstill skjermen til fabrikkinnstillingene. • Utfør skjermens selvtestfunksjon og finn ut om disse linjene også vises i selvtestmodus. • Bekreft at det ikke er noen bøyde eller ødelagte pinner i videokabelkontakten. • Start den innebygde diagnosefunksjonen.
Synkroniseringsproblemer	Skjermen er forvrengt eller ser revet ut	<ul style="list-style-type: none"> • Nullstill skjermen til fabrikkinnstillingene. • Utfør skjermens selvtestfunksjon og finn ut om skjermen også ser forvrengt ut i selvtestmodus. • Bekreft at det ikke er noen bøyde eller ødelagte pinner i videokabelkontakten. • Start datamaskinen på nytt i sikkermodus.
Sikkerhetsrelaterte problemer	Synlige tegn til røyk eller gnister	<ul style="list-style-type: none"> • Ikke utfør noen feilsøkingstrinn. • Kontakt Dell umiddelbart.
Tilbakevendende problemer	Skjermen slår seg av og på av seg selv	<ul style="list-style-type: none"> • Kontroller at skjermkabelen som kobler skjermen til datamaskinen er ordentlig tilkoblet og festet. • Nullstill skjermen til fabrikkinnstillingene. • Utfør skjermens selvtestfunksjon og finn ut det tilbakevendende problemet oppstår i selvtestmodus.
Manglende farge	Bildet mangler farge	<ul style="list-style-type: none"> • Utfør en verifisering av skjermens selvtestfunksjon. • Kontroller at skjermkabelen som kobler skjermen til datamaskinen er ordentlig tilkoblet og festet. • Bekreft at det ikke er noen bøyde eller ødelagte pinner i videokabelkontakten.



Feil farge	Bildefargen er ikke god	<ul style="list-style-type: none"> • Prøv ulike Preset Modes (Forhåndsinnstilte moduser) i Color (Farge)-innstillinger på OSD-menyen. Juster R/G/B-verdien i Custom Color (Egendefinert farge) i Color (Farge)-innstillinger på OSD-menyen. • Endre Input Color Format (Inngangsfargeformat) til RGB eller YCbCr/YPbPr i Color (Farge)-innstillinge på OSD-menyen. • Start den innebygde diagnosefunksjonen.
Bildeinnbrenning fra et statisk bilde som ble stående på skjermen i en lang periode	Svake skygger fra det statiske bildet vises på skjermen	<ul style="list-style-type: none"> • Innstill skjermen til å slå seg av etter noen minutter når den ikke er i bruk. Disse innstillingene kan justeres i Windows Strømalternativer eller Mac-energiparere-innstilling. • Alternativt kan du bruke en skjermsparer som endrer seg dynamisk.

Produktspesifikke problemer

Vanlige symptomer	Hva du opplever	Mulige løsninger
Skjermbildet er for lite	Bildet er plassert midt på skjermen, men fyller ikke hele visningsområdet	<ul style="list-style-type: none"> • Sjekk innstillingen Aspect Ratio (Sideforhold) i Display (Skjerm)-innstillinger på OSD-menyen. • Nullstill skjermen til fabrikkinnstillingene.



Kan ikke justere skjermen med styrespaken	OSD-menyen vises ikke på skjermen	<ul style="list-style-type: none"> • Slå av skjermen, ta ut strømledningen, sett den inn igjen, og slå på skjermen. • Kontrollerer om OSD-menyen er låst. Hvis den er det, flytt og hold styrespaken opp/ned/venstre/høyre i 4 sekunder og lås opp (for mer informasjon, se Lock (Lås)).
Ikke noe inngangssignal når brukerkontrollene er trykket inn	Ingen bilder, LED lyser hvitt	<ul style="list-style-type: none"> • Kontroller signalkilden. Bekreft at datamaskinen ikke er i strømsparingsmodus ved å bevege på musen eller trykke på en tast på tastaturet. • Kontroller at signalkabelen er ordentlig koblet til. Koble til signalkabelen på nytt om nødvendig. • Tilbakestill datamaskinen eller videospilleren.
Bildet fyller ikke hele skjermen.	Bildet fyller ikke høyden eller bredden til skjermen	<ul style="list-style-type: none"> • På grunn av forskjellige videoformater (sideforhold) på DVD-er kan det hende at skjermen viser bildet i full skjerm. • Start den innebygde diagnosefunksjonen.
Ingen video på HDMI/DisplayPort/USB Type-C-port	Når koblet til en dongle/forankringsenhet i porten, er det ingen video når kabelen er koblet fra/koblet til fra den bærbare datamaskinen	<ul style="list-style-type: none"> • Koble HDMI/DisplayPort/USB Type-C-kabelen fra dongle/forankringsenheten, og koble deretter HDMI/DisplayPort/USB Type-C-kabelen til den bærbare datamaskinen.
Ingen tilkobling til nettverket	Nettverket falt eller er intermitterende	<ul style="list-style-type: none"> • Skjermen må ikke slås av under nettverkstilkobling.



LAN-porten fungerer ikke	Problem med OS-innstilling eller kabelforbindelse	<ul style="list-style-type: none">• Bekreft at den nyeste BIOS og driverne for datamaskinen var installert på din datamaskin.• Bekreft at RealTek Gigabit Ethernet-kontrolleren var installert i Windows Enhetsbehandling.• Hvis BIOS-oppsettet har et LAN/ GBE Aktivert/Deaktivert-alternativ, må det innstilles til Aktivert.• Bekreft at Ethernet-kabelen er koblet til skjermen og huben/ ruterer/brannmuren.• Sjekk statusen til LED-lyset til Ethernet-kabelen og bekreft tilkoblingen. Koble til begge ender av Ethernet-kabelen på nytt hvis LED ikke lyser.• Slå av datamaskinen og trekk ut USB Type-C-kabelen og strømledningen fra skjermen. Slå på datamaskinen og koble strømledningen og USB Type-C-kabelen til skjermen.
--------------------------	---	---



Problemer knyttet med Universal Serial Bus (USB)

Vanlige symptomer	Hva du opplever	Mulige løsninger
USB-grensesnittet fungerer ikke	USB-enheter fungerer ikke	<ul style="list-style-type: none">• Kontroller at skjermen er slått på.• Koble til oppstrømskabelen til datamaskinen på nytt.• Koble til USB-enhetene på nytt (nedstrømskontakt).• Skjermen må slå av og på igjen.• Start datamaskinen på nytt.• Visse USB-enheter som bærbar harddisk krever høyere strømkilde; stasjonen må kobles direkte til datamaskinen.
USB Type-C-porten leverer ikke strøm	USB-utstyr kan ikke lades	<ul style="list-style-type: none">• Bekreft at den tilkoblede enheten er kompatibel med USB-C-spesifikasjonen. USB Type-C-porten støtter USB 3.2 Gen1 og en utgang på 65 W.• Bekreft at du bruker USB Type-C-kabelen som leveres med skjermen.
SuperSpeed USB 5 Gbps (USB 3.2 Gen1)-grensesnittet er langsomt	Eksterne SuperSpeed USB 5 Gbps (USB 3.2 Gen1)-enheter fungerer sakte eller fungerer ikke i det hele tatt	<ul style="list-style-type: none">• Bekreft at datamaskinen er kompatibel med SuperSpeed USB 5 Gbps (USB 3.2 Gen1).• Noen datamaskiner har både USB 3.2-, USB 2.0-, og USB 1.1-porter. Sørg for at riktig USB-port brukes.• Koble til oppstrømskabelen til datamaskinen på nytt.• Koble til USB-enhetene på nytt (nedstrømskontakt).• Start datamaskinen på nytt.



Trådløse eksterne USB-enheter slutter å fungere når en USB 3.2-enhet er koblet til

Trådløse USB-eksterne enheter som svarer sakte eller kun virke når avstanden mellom seg selv og mottakeren reduseres

- Øk avstanden mellom eksterne USB 3.2-enheter og trådløs USB-mottaker.
 - Plasser den trådløse USB-mottakeren så nær de trådløse USB-enhetene som mulig.
 - Bruk en USB-forlengerkabel og legg den trådløse USB-mottakeren så langt unna USB 3.2-porten som mulig.
-



Vedlegg

ADVARSEL: Sikkerhetsinstruksjoner

⚠ ADVARSEL: Hvis andre kontroller, justeringer eller prosedyrer enn de som nevnes i denne dokumentasjonen brukes, kan dette føre til eksponering for støt, elektriske farer og/eller mekaniske farer.

Hvis du ønsker å ha mer informasjon om sikkerhetsinstruksjoner, se Sikkerhet-, miljø- og forskriftsinformasjon.

FCC-merknader (kun USA) og annen forskriftsinformasjon

For FCC-merknader og annen forskriftsinformasjon, se nettstedet for regelverksoverholdelse på www.dell.com/regulatory_compliance.

Kontakt Dell

For kunder i USA, ring 800-WWW-DELL (800-999-3355).

✍ MERKNAD: I tilfelle ingen aktiv Internett-tilkobling, sjekk kontaktinformasjon på fakturaen, følgesedelen, regningen eller Dell-produktkatalogen.

Dell tilbyr flere online- og telefonbaserte støtte- og servicealternativer. Tilgjengeligheten varierer iht. land og produkt, og noen tjenester kan være utilgjengelige i ditt område.

- Online teknisk assistanse — www.dell.com/support/monitors
- Kontakt Dell — www.dell.com/contactdell

EUs produktdatabase for energimerke og produktinformasjonsark

P2422HE: <https://eprel.ec.europa.eu/qr/549713>

P2422HE WOST: <https://eprel.ec.europa.eu/qr/562079>

P2722HE: <https://eprel.ec.europa.eu/qr/553243>

