

# Dell USB-C 모니터 P2422HE/P2722HE

사용 설명서

모델 : P2422HE/P2722HE  
규정 모델 : P2422HEb/P2422HEc/P2722HEt





**참고 :** 참고는 제품을 더 잘 사용할 수 있도록 돕는 중요한 정보를 나타냅니다 .



**주의 :** 지침을 따르지 않을 경우 잠재적인 하드웨어 손상이나 데이터 손실을 알리는 주의가 표시됩니다 .



**경고 :** 경고는 물적 손해 , 신체 상해 또는 사망 가능성이 있음을 나타냅니다 .

**Copyright © 2021 Dell Inc. 또는 자회사 . 모든 권리 보유 .** Dell, EMC 및 기타 상표는 Dell Inc. 또는 자회사의 상표입니다 . USB Type-C<sup>®</sup> 및 USB-C<sup>®</sup> 는 USB Implementers Forum 의 등록 상표입니다 . 그외 상표는 각 소유자의 상표일 수 있습니다 .

2021 - 07

Rev. A01

# 차례

모니터 정보 .....	6
포장 내용물 .....	6
제품의 특징점 .....	7
부품과 조절 버튼 식별 .....	9
앞면 .....	9
뒷면 .....	10
아래 모습 .....	11
모니터 규격 .....	13
해상도 규격 .....	14
지원되는 비디오 모드 .....	15
사전 설정 디스플레이 모드 .....	15
<b>DP 다중 스트림 전송 (MST) 모드</b> .....	16
전기 규격 .....	16
물리적 특성 .....	17
환경 특성 .....	18
핀 지정 .....	19
플러그 앤 플레이 기능 .....	22
범용 직렬 버스 (USB) 인터페이스 .....	22
<b>SuperSpeed USB 5 Gbps (USB3.2 Gen1)</b> .....	22
<b>USB Type-C</b> .....	22
<b>USB 3.2</b> 다운스트림 커넥터 .....	22
<b>USB Type-C</b> 커넥터 .....	23
<b>USB 포트</b> .....	23
<b>RJ45 포트 ( 커넥터 측 )</b> .....	24
드라이버 설치 .....	25
<b>RJ45 커넥터 LED 상태</b> .....	25



LCD 모니터 화질 및 픽셀 지침	26
유지보수 지침	26
모니터 청소	26
<b>모니터 설치</b>	<b>27</b>
스탠드 부착하기	27
모니터 연결하기	30
DisplayPort 케이블 (DisplayPort 대 DisplayPort) 연결하기	31
USB Type-C 케이블 연결	31
HDMI 케이블 연결하기 ( 별매 )	31
DP 멀티스트림 전송 (MST) 기능용 모니터 연결	32
USB-C 멀티스트림 전송 (MST) 기능용 모니터 연결	32
RJ45 케이블 연결하기 ( 별매 )	33
Dell 전원 버튼 동기화 (DPBS)	33
처음으로 DPBS 를 위해 모니터 연결하기	36
DPBS 기능 사용	37
USB-C 멀티스트림 전송 (MST) 기능용 모니터 연결	39
USB-C 를 위해 모니터 연결하기	40
케이블 정리하기	42
모니터 스탠드 분리하기	42
VESA 벽걸이 ( 옵션 )	43
<b>모니터 조작</b>	<b>44</b>
모니터 전원 켜기	44
조이스틱 컨트롤 사용하기	44
OSD 메뉴 사용하기	45
메뉴 런처 액세스하기	45
탐색 키 사용	46
메뉴 시스템 액세스하기	47
OSD 경고 메시지	58
최대 해상도 설정하기	63





기울이기 , 좌우 회전 , 수직 확장 사용하기 .....	64
기울이기 , 좌우 회전.....	64
수직 확장 .....	64
모니터 회전시키기.....	65
시계 방향으로 회전.....	65
반시계 방향으로 회전.....	66
시스템의 회전 디스플레이 설정 조정하기.....	67
<b>문제 해결 .....</b>	<b>68</b>
자가 검사.....	68
내장형 진단 도구 .....	69
일반적 문제 .....	71
제품 고유의 문제 .....	74
범용 직렬 버스 (USB) 관련 문제 .....	76
<b>부록 .....</b>	<b>78</b>
FCC 고지 ( 미국만 해당 ) 및 기타 규정 정보.....	78
Dell 에 연락.....	78
에너지 레이블 및 제품 정보 시트를 위한 EU 제품 데이터 베이스.....	78






# 모니터 정보

## 포장 내용물

모니터는 아래 표에 나온 구성 품목과 함께 제공됩니다. 구성 품목이 누락된 경우에는 Dell 기술 지원부에 문의하십시오. 자세한 내용은 [Dell 에 연락](#)을 참조하십시오.

-  **참고:** 일부 항목은 옵션일 수 있으며 모니터와 함께 제공되지 않을 수 있습니다. 일부 기능은 특정 국가에서 제공되지 않을 수 있습니다.
-  **참고:** 다른 곳에서 별도로 구매한 스탠드를 부착하는 경우에는 해당 스탠드에 포함되어 있는 지침을 따르십시오.

	디스플레이
	스탠드 라이저
	스탠드 받침



	<p>전원 케이블 ( 국가별로 다름 )</p>
	<p>DisplayPort 대 DisplayPort 케이블 (1.8 미터 )</p>
	<p>USB Type-C 케이블 (1.8 미터 )</p>
	<p>케이블 타이</p>
	<ul style="list-style-type: none"> <li>• 간편 설치 설명서</li> <li>• 안전, 환경 및 규제 정보</li> </ul>

## 제품의 특징점

**Dell P2422HE/P2722HE** 모니터에는 능동형 매트릭스 박막 트랜지스터 (TFT) 액정 디스플레이 (LCD) 및 LED 백라이트가 탑재되어 있습니다 . 모니터의 특징점에는 다음 사항이 포함됩니다 :

- **P2422HE:** 60.47 cm (23.80 인치 ) 가시 영역 ( 대각선 측정 시 ).  
1920 x 1080 (16:9) 해상도를 제공하며 좀 더 낮은 해상도의 경우 전체 화면 모드를 지원합니다 .
- **P2722HE:** 68.60 cm (27 인치 ) 가시 영역 ( 대각선 측정 시 ).  
1920 x 1080 (16:9) 해상도를 제공하며 좀 더 낮은 해상도의 경우 전체 화면 모드를 지원합니다 .



- 시야각이 넓어 앉은 위치에서 또는 서 있는 위치에서 화면을 볼 수 있습니다 .
- sRGB 99% 의 색역 .
- DisplayPort, USB Type-C 및 HDMI 를 통한 디지털 연결성 .
- 비디오 및 데이터 신호를 수신하면서 호환 가능한 노트북에 전원 (PD 65 W) 을 공급하는 단일 USB Type-C 입니다 .
- 기울이기 , 좌우 회전 , 높이 및 회전 조정 기능 .
- 극히 얇은 베젤은 다중 모니터 사용 시 베젤 갭을 최소화함으로써 설치하기 더 쉽고 멋진 보기 환경을 선사합니다 .
- 탈착식 스탠드와 VESA™ 100 mm 설치 구멍을 이용한 유연한 장착 가능 .
- 1 개의 USB Type-C 업스트림 포트 및 4 개의 SuperSpeed USB 5 Gbps (USB 3.2 Gen1) Type-A 다운스트림 포트 장착 .
- USB-C 및 RJ45 포트는 단일 케이블 , 네트워크 연결 경험을 제공합니다 .
- 사용자 시스템에 의해 지원될 경우 플러그 앤 플레이 기능 .
- OSD 조정을 통한 간편한 설정과 화면 최적화 .
- 전원 및 조이스틱 버튼 잠금 .
- 보안 잠금 슬롯 .
- 스탠드가 잠깁니다 .
- $\leq 0.3$  W, 대기 모드에서 .
- 깜박임 없는 화면과 저 블루 라이트 기능으로 눈을 편안하게 최적화합니다 .
- 이 모니터는 저 블루 라이트 패널을 사용하고 공장 초기화 / 기본 설정 모드에서 TUV Rheinland( 하드웨어 솔루션 ) 를 준수합니다 (**Preset mode( 사전 설정 모드 ) : Standard( 표준 )**).

**⚠ 경고 :** 모니터에서 방출하는 블루 라이트에 장시간 노출되면 눈 피로 , 디지털 눈 경련 및 눈에 그 밖의 해를 입을 수 있습니다 . **ComfortView Plus** 기능은 최적으로 눈을 편안하게 하기 위해 모니터에서 나오는 블루 라이트의 양을 줄이도록 설계되었습니다 .





## 부품과 조절 버튼 식별

### 앞면



라벨	설명
<b>1</b>	전원 LED 표시등 흰색 불이 켜져 있는 것은 모니터가 켜졌고 정상 작동 중임을 나타냅니다. 흰색 불이 깜박이는 것은 모니터가 대기 모드에 있음을 나타냅니다.



## 뒷면

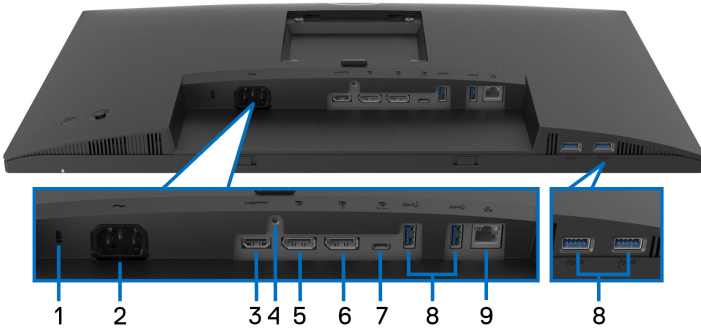


모니터 스탠드가 장착된 상태의 뒷면


라벨	설명	사용
1	VESA 설치 구멍 (100 mm x 100 mm - 뒤쪽에 부착된 VESA 덮개 )	VESA 호환형 벽면 설치 키트를 사용하는 벽걸이형 모니터 (100 mm x 100 mm).
2	규정에 의한 라벨	규정에 의한 승인을 표시합니다 .
3	스탠드 분리 버튼	스탠드를 모니터에서 분리합니다 .
4	바코드 , 일련번호 및 서비스 태그 레이블	Dell 기술 지원 요청용 .
5	전원 버튼	모니터를 켜거나 끕니다 .
6	조이스틱	OSD 메뉴를 제어하는 데 사용합니다 . ( 자세한 내용은 <a href="#">모니터 조작</a> 참조 )
7	케이블 관리 슬롯	케이블을 슬롯을 통과하도록 삽입하여 정리하기 위한 슬롯입니다 .



## 아래 모습



아래 모습 ( 모니터 스탠드 없음 )

라벨	설명	사용
1	보안 잠금 슬롯	보안 잠금을 사용하여 모니터를 보호합니다 ( 보안 잠금은 포함되어 있지 않음 ).
2	전원 커넥터	전원 케이블 ( 모니터에 포함됨 ) 을 연결합니다 .
3	HDMI 포트	HDMI 케이블로 컴퓨터를 연결합니다 .
4	스탠드 잠금	M3 x 6 mm 나사를 사용하여 모니터에 스탠드를 고정하는 용도입니다 ( 나사는 제공되지 않음 ).
5	DisplayPort ( 입력 )	DisplayPort 케이블 ( 모니터와 함께 제공됨 ) 로 컴퓨터를 연결합니다 .
6	DisplayPort ( 출력 ) 	MST( 멀티 스트림 전송 ) 가 가능한 모니터 용 DisplayPort 출력 . MST 를 활성화하려면 <b>DP 멀티스트림 전송 (MST) 기능용 모니터 연결</b> 을 참조하십시오 . <b>참고 :</b> DisplayPort 출력 커넥터 사용 시 고무 플러그를 제거하십시오 .



7	USB Type-C 업스트림 포트	<p>모니터와 함께 제공된 USB Type-C 케이블을 컴퓨터에 연결합니다 . 이 포트는 USB 전원 공급 , 데이터 및 DisplayPort 비디오 신호를 지원합니다 . SuperSpeed USB 5 Gbps (USB 3.2 Gen1) Type-C 포트는 교대 모드 DP1.2 를 지원하고 최대 해상도 1920 x 1080 를 60 Hz, PD 20 V/3.25 A, 15 V/3 A, 9 V/3 A, 5 V/3 A 에서 제공합니다 .</p> <p><b>참고 :</b> USB Type-C 는 Windows 10 이전의 Windows 에서 지원되지 않습니다 .</p>
8	SuperSpeed USB 5 Gbps (USB 3.2 Gen1) Type-A 다운스트림 포트 (4)	<p>USB 장치를 연결합니다 .*</p> <p><b>참고 :</b> 이러한 포트를 사용하려면 USB Type-C 케이블 ( 모니터와 함께 제공됨 ) 을 모니터의 USB Type-C 업스트림 포트와 컴퓨터에 연결해야 합니다 .</p>
9	RJ45 포트	<p>인터넷에 연결합니다 . USB Type-C 케이블 ( 모니터와 함께 제공됨 ) 로 컴퓨터와 모니터를 연결한 후에만 RJ45 를 통해 인터넷을 이용할 수 있습니다 .</p>

\* 신호 간섭을 피하기 위해 , 무선 USB 장치가 USB 다운스트림 포트에 연결되었을 때 다른 USB 장치를 인접 포트에 연결하지 않을 것을 권장합니다 .



## 모니터 규격

모델	P2422HE	P2722HE
화면 유형	능동형 매트릭스 - TFT LCD	
패널 기술	평면에서 교환 기술	
화면비	16:9	
볼 수 있는 이미지		
대각 너비 (활성 영역)	604.70 mm (23.80 인치 )	686 mm (27 인치 )
높이 (활성 영역)	527.04 mm (20.75 인치 )	597.89 mm (23.54 인치 )
전체 영역	296.46 mm (11.67 인치 )	336.31 mm (13.24 인치 )
	156246.27 mm <sup>2</sup> (242.15 인치 <sup>2</sup> )	201076.38 mm <sup>2</sup> (311.67 인치 <sup>2</sup> )
픽셀 피치	0.2745 mm x 0.2745 mm	0.3114 mm x 0.3114 mm
인치당 픽셀 (PPI)	93	82
시야각	178° ( 세로 ) 일반 178° ( 가로 ) 일반	
휘도 출력	250 cd/m <sup>2</sup> ( 일반 )	300 cd/m <sup>2</sup> ( 일반 )
명암비	1000 대 1 ( 일반 )	
디스플레이 화면 코팅	눈부심 방지 처리된 전면 편광판 (3H) 하드 코팅	
색역	sRGB 99% ( 일반 )	
백라이트	흰색 LED 에지라이트 시스템	
응답 시간	5 ms ( 빠름 모드 ) 8 ms ( 보통 모드 )	
색심도	16.7 백만 컬러 ( 8 비트 )	



연결성	<ul style="list-style-type: none"> <li>· 1 x HDMI 포트 버전 1.4 (HDCP 1.4)</li> <li>· 1 x DisplayPort 버전 1.2 (HDCP 1.4)</li> <li>· 1 x DisplayPort ( 출력 ), MST (HDCP 1.4) 포함</li> <li>· 1 x USB Type-C 업스트림 포트 (DisplayPort 1.2 로 교대 모드 , 전원 공급 PD 최대 65 W)*</li> <li>· 4 x SuperSpeed USB 5 Gbps (USB 3.2 Gen1) 다운스트림 포트</li> <li>· 1 x RJ45 포트</li> </ul>	
테두리 너비 ( 모니터 가장자리에서 활성 영역까지 )	5.38 mm( 상단 ) 5.38 mm( 왼쪽 / 오른쪽 ) 16.66 mm( 하단 )	5.99 mm( 상단 ) 6.01 mm( 왼쪽 / 오른쪽 ) 17.29 mm( 하단 )
조정 가능성		
높이 조정 가능한 스탠드	150 mm	
기울이기	-5° ~ 21°	
좌우회전	-45° ~ 45°	
피벗	-90° ~ 90°	
케이블 관리	예	
Dell Display Manager 호환성	쉬운 배열 및 기타 키 기능	
보안	보안 잠금 슬롯 ( 케이블 잠금 별매 )	

\*DisplayPort 및 USB Type-C (DisplayPort 1.2 로 교대 모드 ): HBR2 가 지원됩니다 .

## 해상도 규격

모델	<b>P2422HE/P2722HE</b>
수평 주사 범위	30 ~ 83 kHz
수직 주사 범위	56 ~ 76 Hz ( 자동 )
최고 사전 설정 해상도	1920 x 1080 @ 60 Hz



## 지원되는 비디오 모드

<b>모델</b>	<b>P2422HE/P2722HE</b>
비디오 디스플레이 기능 (HDMI & DisplayPort & USB Type-C 교대 모드 )	480p, 576p, 720p, 1080i, 1080p


## 사전 설정 디스플레이 모드

디스플레이 모드	수평 주파수 (kHz)	수직주파수 (Hz)	픽셀 클럭 (MHz)	동기 극성 (수평 / 수직)
720 x 400	31.50	70.10	28.30	-/+
640 x 480	31.50	59.90	25.20	-/-
640 x 480	37.50	75.00	31.50	-/-
800 x 600	37.90	60.30	40.00	+/+
800 x 600	46.90	75.00	49.50	+/+
1024 x 768	48.40	60.00	65.00	-/-
1024 x 768	60.00	75.00	78.80	+/+
1152 x 864	67.50	75.00	108.00	+/+
1280 x 720	45.00	59.90	74.25	-/+
1280 x 720	56.50	74.80	95.75	-/+
1280 x 1024	64.00	60.00	108.00	+/+
1280 x 1024	80.00	75.00	135.00	+/+
1600 x 900-R	60.00	60.00	108.00	+/+
1920 x 1080	67.50	60.00	148.50	+/+



## DP 다중 스트림 전송 (MST) 모드

MST 소스 모니터	지원되는 최대 수의 외부 모니터
	1920 x 1080 @ 60 Hz
1920 x 1080 @ 60 Hz	<ul style="list-style-type: none"> <li>· 1 (USB Type-C 입력을 통해 )</li> <li>· 3 (DisplayPort 입력을 통해 )</li> </ul>

 **참고 : 지원되는 외부 모니터 최대 해상도는 1920 x 1080 60 Hz 뿐입니다 .**

### 전기 규격

모델	P2422HE	P2722HE
비디오 입력 신호	<ul style="list-style-type: none"> <li>· HDMI 1.4/DisplayPort 1.2*, 각 라인당 600 mV, 각 쌍당 100 옴의 입력 임피던스</li> <li>· USB-C ( 교대 모드 사용 ) 신호 입력 지원</li> </ul>	
AC 입력 전압 / 주파수 / 전류	100 VAC ~ 240 VAC / 50 Hz 또는 60 Hz ± 3 Hz / 1.50 A ( 일반 )	100 VAC ~ 240 VAC / 50 Hz 또는 60 Hz ± 3 Hz / 1.70 A ( 일반 )
돌입 전류	<ul style="list-style-type: none"> <li>· 120 V: 40 A ( 최대 ) 0°C 에서 ( 콜드 스타트 )</li> <li>· 240 V: 80 A ( 최대 ) 0°C 에서 ( 콜드 스타트 )</li> </ul>	
소비 전력	<ul style="list-style-type: none"> <li>· 0.2 W ( 꺼짐 모드 )<sup>1</sup></li> <li>· 0.3 W ( 대기 모드 )<sup>1</sup></li> <li>· 14.5 W ( 켜짐 모드 )<sup>1</sup></li> <li>· 118 W ( 최대 )<sup>2</sup></li> <li>· 14.79 W (Pon)<sup>3</sup></li> <li>· 48.02 kWh (TEC)<sup>3</sup></li> </ul>	<ul style="list-style-type: none"> <li>· 0.20 W ( 꺼짐 모드 )<sup>1</sup></li> <li>· 0.20 W ( 대기 모드 )<sup>1</sup></li> <li>· 17.1 W ( 켜짐 모드 )<sup>1</sup></li> <li>· 132 W ( 최대 )<sup>2</sup></li> <li>· 16.99 W (Pon)<sup>3</sup></li> <li>· 54.6 kWh (TEC)<sup>3</sup></li> </ul>

\*HBR2/DisplayPort 1.2 가 지원됩니다 .

<sup>1</sup> EU 2019/2021 및 EU 2019/2013 에 정의된 대로 .

<sup>2</sup> 모든 USB 포트에서 최대 전력이 로드된 최대 밝기 및 대비 .


<sup>3</sup> Pon: 켜기 모드의 소비 전력은 Energy Star 8.0 버전에 정의되어 있습니다 .  
TEC: 총 에너지 소비는 kWh 수로 Energy Star 8.0 버전에 정의되어 있습니다 .





이 문서는 정보용으로서 실험실 성능을 반영합니다. 사용자의 실제 제품은 주문한 소프트웨어, 구성요소, 주변장치에 따라 성능이 이와 다를 수 있으며, 당사는 이러한 정보를 업데이트해야 할 의무가 없습니다.

따라서 고객은 전기적 공차 또는 기타 사항에 대한 결정을 내리는 데 이 정보에 의존해서는 안 됩니다. 정확성 또는 완전성에 대해 어떠한 명시적 또는 묵시적 보증도 하지 않습니다.

 **참고 :** 이 모니터는 **ENERGY STAR** 인증을 받았습니다. 이 제품은 공장 기본 설정에서 **ENERGY STAR** 규격에 적합하며, 공장 기본 설정은 OSD 메뉴의 "**Factory Reset**" (공장 초기화) 기능을 통해 복원할 수 있습니다. 공장 기본 설정을 변경하거나 다른 기능을 활성화하면 전력 소비가 증가하여 **ENERGY STAR** 규격 한계를 초과할 수 있습니다.



### 물리적 특성

모델	P2422HE	P2722HE
신호 케이블 유형	<ul style="list-style-type: none"> <li>• 디지털 : DisplayPort, 20 핀</li> <li>• 디지털 : HDMI, 19 핀 (케이블 미포함)</li> <li>• 범용 직렬 버스 : Type-C, 24 핀</li> </ul>	
<p><b>참고 :</b> Dell 모니터는 모니터와 함께 제공된 비디오 케이블을 사용할 때 최적으로 작동하도록 설계되었습니다. Dell은 시장의 다양한 케이블 공급업체를 관리하거나 이러한 케이블의 재료 종류, 커넥터, 제조에 사용되는 프로세스 등을 관리 감독할 수 없으므로, Dell은 Dell 모니터와 함께 제공되지 않는 케이블의 비디오 성능을 보장하지 않습니다.</p>		
<b>치수 (스탠드 포함)</b>		
높이 (연장 시)	496.11 mm (19.53 인치)	534.15 mm (21.03 인치)
높이 (축소했을 때)	364.00 mm (14.33 인치)	384.15 mm (15.12 인치)
너비	537.80 mm (21.17 인치)	609.90 mm (24.01 인치)
깊이	179.57 mm (7.07 인치)	190.10 mm (7.48 인치)
<b>치수 (스탠드 미포함)</b>		
높이	318.50 mm (12.54 인치)	359.60 mm (14.16 인치)
너비	537.80 mm (21.17 인치)	609.90 mm (24.01 인치)
깊이	52.15 mm (2.05 인치)	52.15 mm (2.05 인치)



스탠드 치수		
높이 ( 연장 시 )	410.80 mm (16.17 인치 )	428.30 mm (16.86 인치 )
높이 ( 축소했을 때 )	364.00 mm (14.33 인치 )	381.50 mm (15.02 인치 )
너비	245.00 mm (9.65 인치 )	268.00 mm (10.55 인치 )
깊이	179.57 mm (7.07 인치 )	190.10 mm (7.48 인치 )
받침	245.00 x 173.00 mm (9.65 인치 x 6.81 인치 )	268.00 x 185.00 mm (10.55 인치 x 7.28 인치 )
중량		
중량 ( 포장 포함 )	8.38 kg (18.47 lb)	9.62 kg (21.21 lb)
스탠드 어셈블리와 케이블을 포함한 중량	6.00 kg (13.23 lb)	7.14 kg (15.74 lb)
스탠드 어셈블리 미포함 중량 ( 벽 설치 또는 VESA 설치를 위한 고려사항의 경우 - 케이블 없음 )	3.81 kg (8.40 lb)	4.92 kg (10.85 lb)
스탠드 어셈블리 중량	1.76 kg (3.88 lb)	1.89 kg (4.17 lb)

## 환경 특성

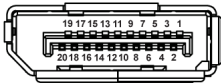
모델	P2422HE	P2722HE
준수 표준		
<ul style="list-style-type: none"> <li>ENERGY STAR 인증 모니터</li> <li>해당하는 경우에 EPEAT 등록됨 . EPEAT 등록은 국가별로 다름 . 국가별 등록 상태는 <a href="http://www.epeat.net">www.epeat.net</a> 을 참조하십시오 .</li> <li>RoHS- 규격</li> <li>TCO 및 TCO 인증 Edge 디스플레이</li> <li>BFR/PVC 비포함 모니터 ( 외부 케이블 제외 )</li> <li>비소 없는 유리 와 수은 없는 패널만 해당됩니다</li> </ul>		
온도		
동작	0°C ~ 40°C (32°F ~ 104°F)	
비동작	<ul style="list-style-type: none"> <li>보관 : -20°C ~ 60°C (-4°F ~ 140°F)</li> <li>운반 : -20°C ~ 60°C (-4°F ~ 140°F)</li> </ul>	



<b>습도</b>	
동작	10% ~ 80% ( 비응축 )
비동작	· 보관 : 5% ~ 90% ( 비응축 ) · 운반 : 5% ~ 90% ( 비응축 )
<b>고도</b>	
동작	5,000 m (16,404 ft) ( 최대 )
비동작	12,192 m (40,000 피트 ) ( 최대 )
<b>열 분산</b>	· 403.56 BTU/ 시간 ( 최대 ) · 451.44 BTU/ 시간 ( 최대 ) · 49.59 BTU/ 시간 ( 일반 ) · 58.48 BTU/ 시간 ( 일반 )

## 핀 지정

### DisplayPort 커넥터 ( 입력 )

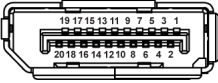


핀 번호	연결된 신호 케이블의 20 핀 면
<b>1</b>	ML3 (n)
<b>2</b>	GND
<b>3</b>	ML3 (p)
<b>4</b>	ML2 (n)
<b>5</b>	GND
<b>6</b>	ML2 (p)
<b>7</b>	ML1 (n)
<b>8</b>	GND
<b>9</b>	ML1 (p)
<b>10</b>	ML0 (n)
<b>11</b>	GND
<b>12</b>	ML0 (p)
<b>13</b>	GND
<b>14</b>	GND
<b>15</b>	AUX (p)



<b>16</b>	GND
<b>17</b>	AUX (n)
<b>18</b>	핫 플러그 감지
<b>19</b>	Re-PWR
<b>20</b>	+3.3 V DP_PWR

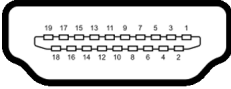
### DisplayPort 커넥터 ( 출력 )



핀 번호	연결된 신호 케이블의 20 핀 면
<b>1</b>	ML0 (p)
<b>2</b>	GND
<b>3</b>	ML0 (n)
<b>4</b>	ML1 (p)
<b>5</b>	GND
<b>6</b>	ML1 (n)
<b>7</b>	ML2 (p)
<b>8</b>	GND
<b>9</b>	ML2 (n)
<b>10</b>	ML3 (p)
<b>11</b>	GND
<b>12</b>	ML3 (n)
<b>13</b>	CONFIG1
<b>14</b>	CONFIG2
<b>15</b>	AUX CH (p)
<b>16</b>	GND
<b>17</b>	AUX CH (n)
<b>18</b>	핫 플러그 감지
<b>19</b>	리턴
<b>20</b>	DP_PWR



## HDMI 커넥터



핀 번호	연결된 신호 케이블의 19 핀 면
1	TMDS 데이터 2+
2	TMDS 데이터 2 슬드
3	TMDS 데이터 2-
4	TMDS 데이터 1+
5	TMDS 데이터 1 슬드
6	TMDS 데이터 1-
7	TMDS 데이터 0+
8	TMDS 데이터 0 슬드
9	TMDS 데이터 0-
10	TMDS 클록 +
11	TMDS 클록 슬드
12	TMDS 클록 -
13	CEC
14	예약됨 ( 장치의 N.C.)
15	DDC 클록 (SCL)
16	DDC 데이터 (SDA)
17	DDC/CEC 접지
18	+5 V 전원
19	핫 플러그 감지



## 플러그 앤 플레이 기능

이 모니터는 어떠한 플러그 앤 플레이 호환 시스템에도 설치할 수 있습니다. 모니터는 디스플레이 데이터 채널 (DDC) 프로토콜을 사용하여 컴퓨터 시스템에 확장 디스플레이 식별 데이터 (EDID) 를 제공함으로써 시스템이 자체적으로 구성하고 모니터 설정을 최적화하도록 합니다. 대다수 모니터 설치는 자동으로 실행되므로 원할 경우 다른 설정을 선택할 수 있습니다. 모니터 설정 변경에 대한 자세한 내용은 [모니터 조작](#)을 참조하십시오.

## 범용 직렬 버스 (USB) 인터페이스

이 단원에서는 모니터에 탑재된 USB 포트에 대한 정보를 제공합니다.

### SuperSpeed USB 5 Gbps (USB3.2 Gen1)

전송 속도	데이터 전송 속도	지원되는 최대 전력 (각 포트)
SuperSpeed	5 Gbps	4.5 W
고속	480 Mbps	4.5 W
완속	12 Mbps	4.5 W

### USB Type-C

USB Type-C	설명
비디오	DisplayPort 1.2*
데이터	SuperSpeed USB 5 Gbps (USB 3.2 Gen1)
전원 공급 (PD)	최대 65 W

\*HBR2 가 지원됩니다.

### USB 3.2 다운스트림 커넥터

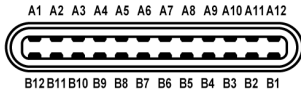


핀 번호	커넥터의 9 핀 쪽
1	VCC
2	D-
3	D+



4	GND
5	SSRX-
6	SSRX+
7	GND
8	SSTX-
9	SSTX+

## USB Type-C 커넥터



핀 번호	신호 이름	핀 번호	신호 이름
A1	GND	B1	GND
A2	TX1+	B2	TX2+
A3	TX1-	B3	TX2-
A4	VBUS	B4	VBUS
A5	CC1	B5	CC2
A6	D+	B6	D+
A7	D-	B7	D-
A8	SBU1	B8	SBU2
A9	VBUS	B9	VBUS
A10	RX2-	B10	RX1-
A11	RX2+	B11	RX1+
A12	GND	B12	GND

## USB 포트

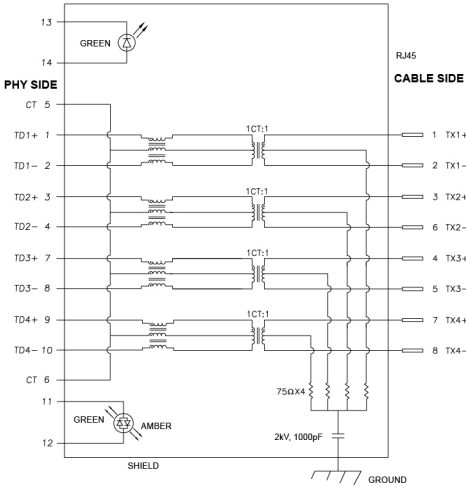
- USB Type-C 업스트림 1 개 - 하단
- SuperSpeed USB 5 Gbps (USB 3.2 Gen1) Type-A 다운스트림 4 개 - 하단

 **참고 : SuperSpeed USB 5 Gbps (USB 3.2 Gen1) 기능을 사용하려면 SuperSpeed USB 5 Gbps (USB 3.2 Gen1) 을 지원하는 컴퓨터가 있어야 합니다 .**



**참고 :** 모니터의 USB 포트는 모니터가 켜져 있거나 대기 모드에 있을 때만 동작합니다. 모니터를 껐다 켜면 연결된 주변장치가 정상 기능을 재작동시키는 데 몇 초가 걸릴 수 있습니다.

## RJ45 포트 ( 커넥터 측 )



핀 번호	신호
1	TD1 +
2	TD1 -
3	TD2 +
4	TD2 -
5	CT
6	CT
7	TD3 +
8	TD3 -
9	TD4 +
10	TD4 -
11	녹색 _ 황색
12	녹색 _ 황색





13	녹색
14	녹색

## 드라이버 설치

시스템에 이용 가능한 Realtek USB GBE 이더넷 컨트롤러 드라이버를 설치합니다. 드라이버는 [www.dell.com/support](http://www.dell.com/support) 의 "드라이버 및 다운로드" 섹션에서 다운로드할 수 있습니다.

USB-C 최대 속도를 통한 네트워크 (RJ45) 데이터 속도는 1000 Mbps 입니다.

**참고 :** 이 LAN 포트는 **1000Base-T IEEE 802.3az** 호환이며 , **Mac 주소** ( 모델 레이블에 인쇄됨 ) **패스루 (MAPT)**, 대기 모드에서 **Wake-on-LAN(WOL) (S3 만 )** 및 **UEFI\* PXE Boot** 기능을 지원합니다 [UEFI PXE Boot 는 **Dell Desktop PC** 에서 지원되지 않습니다 (**OptiPlex 7090/3090 Ultra Desktop** 은 예외 )]. 이들 3 가지 기능은 BIOS 설정 및 OS 의 버전에 따라 다릅니다 . 비 -Dell PC 에서는 기능이 다를 수 있습니다 .

\*UEFI 는 Unified Extensible Firmware Interface 의 약어입니다 .


## RJ45 커넥터 LED 상태



라벨	LED	색	설명
1	왼쪽 LED	녹색	링크 / 활동 표시기 : <ul style="list-style-type: none"> <li>· 깜박임 - 포트에 활동 있음 .</li> <li>· 녹색 켜짐 - 링크가 설정되는 중 .</li> <li>· 꺼짐 - 링크가 설정되지 않음 .</li> </ul>



2	오른쪽 LED	황색 또는 녹색	속도 표시기 : <ul style="list-style-type: none"> <li>· 황색 켜짐 - 1000 Mbps</li> <li>· 녹색 켜짐 - 100 Mbps</li> <li>· 꺼짐 - 10 Mbps</li> </ul>
---	---------	----------	--


 **참고 :** RJ45 케이블은 상자에 포함된 표준 액세서리가 아닙니다 .

## LCD 모니터 화질 및 픽셀 지침

LCD 모니터 제조 공정 중에 한 개 이상의 픽셀이 불변 상태로 고정되어 제대로 보이지 않는 경우가 있습니다 . 이것은 일반적인 현상이며 디스플레이의 화질 또는 사용성에 영향을 주지 않습니다 . Dell 모니터 품질 및 픽셀 정책에 대한 자세한 내용은 [www.dell.com/pixelguidelines](http://www.dell.com/pixelguidelines) 을 참조하십시오 .

## 유지보수 지침

### 모니터 청소

 **주의 :** 모니터를 청소하기 전에 **안전 지침** 을 읽고 따르십시오 .

 **경고 :** 모니터를 청소하기 전에 모니터의 전원 케이블을 전기 콘센트에서 뽑으십시오 .

모범적으로 관리하려면 모니터를 포장을 풀거나 청소하거나 취급할 때 아래 목록의 지침을 따르십시오 :

- 대전방지 화면을 청소하기 전에 부드럽고 깨끗한 헝겊에 물을 약간 축이십시오 . 가능하면 대전방지 코팅에 적합한 특수 화면 청소용 티슈나 용액을 사용하십시오 . 벤젠 , 희석제 , 암모니아수 , 연마 세제 또는 압축 공기를 사용하지 마십시오 .
- 모니터를 청소할 때는 따뜻한 물에 약간 적신 헝겊을 사용하십시오 . 일부 세제는 모니터에 유백색의 얇은 막을 형성하므로 어떠한 종류의 세제도 사용하지 마십시오 .
- 모니터의 포장을 풀었을 때 백색 분말이 보이면 헝겊으로 닦아 내십시오 .
- 짙은 색의 모니터가 굵으면 밝은 색의 모니터보다 흠집이 더 잘 보일 수 있으므로 모니터를 주의하여 다루십시오 .
- 모니터에 최고 품질의 이미지가 표시되게 하려면 동적으로 변화하는 화면 보호기를 사용하고 , 사용하지 않을 때는 모니터를 끄십시오 .



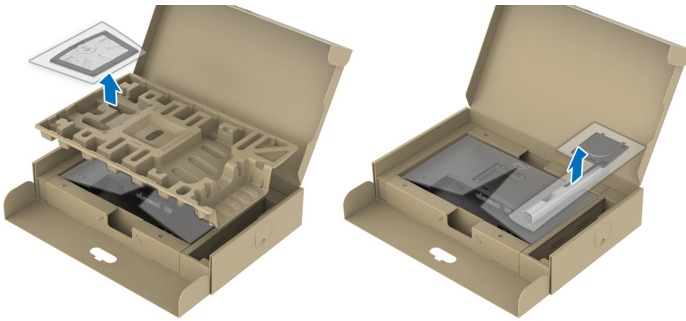
# 모니터 설치

## 스탠드 부착하기

- 참고 : 공장에서 출고될 때 스탠드는 설치되어 있지 않습니다 .
- 참고 : 아래의 지침은 모니터에 포함되어 제공된 스탠드를 부착할 때만 적용됩니다 . 다른 곳에서 별도로 구매한 스탠드를 부착하는 경우에는 해당 스탠드에 포함되어 있는 지침을 따르십시오 .

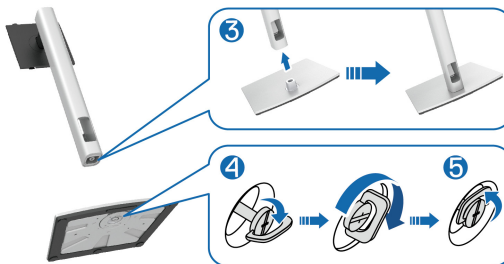
모니터 스탠드 부착하기 :

- 상자 반대편에 적힌 지침을 따라 스탠드를 고정시키는 쿠션에서 스탠드를 빼냅니다 .
- 스탠드 받침과 스탠드 라이저를 패키지 쿠션에서 빼냅니다 .



- 참고 : 그림은 참조용으로만 사용됩니다 . 포장 쿠션의 외관은 다를 수 있습니다 .

- 스탠드 받침 블록을 스탠드 슬롯에 완전히 삽입합니다 .
- 나사 핸들을 들어 올리고 나사를 시계 방향으로 돌립니다 .
- 나사를 완전히 조인 후 , 나사 핸들을 우묵한 부분에 평평하게 접어 넣습니다 .



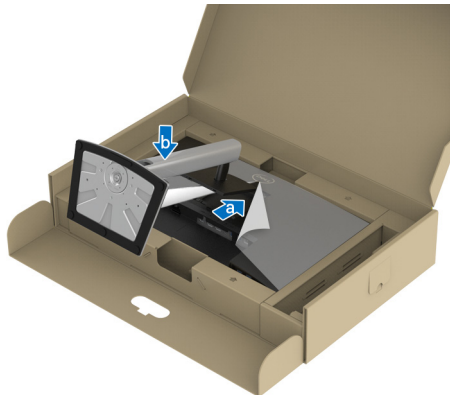
6. 그림과 같이 덮개를 들어올려 스탠드 어셈블리를 위해 VESA 영역에 접근합니다.



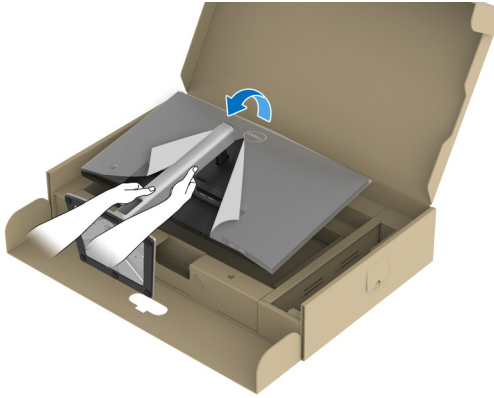
**참고:** 스탠드 어셈블리를 디스플레이에 부착하기 전에, 어셈블리를 위한 공간을 만들도록 전면 플레이트 플랩이 열려 있어야 합니다.

7. 스탠드 어셈블리를 디스플레이에 부착합니다.

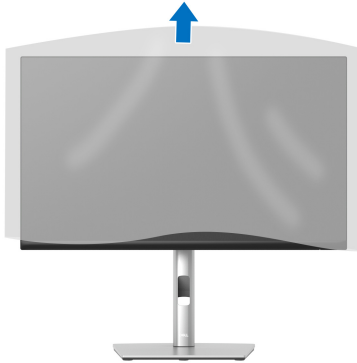
- a. 디스플레이 후면의 홈을 스탠드 상부에 있는 두 개의 탭에 끼웁니다.
- b. 스탠드를 딸깍 소리가 나면서 정위치에 고정될 때까지 누릅니다.



8. 스탠드 라이저를 잡고 모니터를 주의해서 들어올린 다음 평평한 표면에 놓습니다.



**참고:** 미끄러지거나 떨어지지 않도록 모니터를 조심해서 들어올립니다.  
9. 모니터에서 덮개를 제거합니다.



## 모니터 연결하기

⚠ 경고 : 이 단원에 있는 절차를 시작하기 전에 [안전 지침](#)을 따르십시오 .

📎 참고 : Dell 모니터는 Dell 이 제공하는 인박스 케이블과 최적으로 작동하도록 설계되었습니다 . Dell 은 Dell 에서 제공하지 않은 케이블을 사용할 때의 비디오 품질과 성능을 보장하지 않습니다 .

📎 참고 : 케이블을 연결하기 전에 케이블 관리 슬롯 안으로 넣어 정리합니다 .

📎 참고 : 모든 케이블을 컴퓨터에 동시에 연결하지 마십시오 .

📎 참고 : 그림은 참조용으로만 사용됩니다 . 컴퓨터의 외관은 다를 수 있습니다 .

모니터를 컴퓨터에 연결하기 :

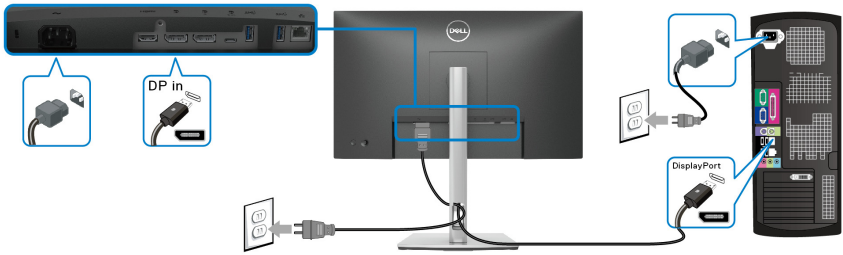
1. 컴퓨터를 끄고 전원 케이블을 뽑습니다 .
2. 전원 케이블을 스탠드의 케이블 관리용 슬롯을 통과시킨 다음 모니터에 연결합니다 .



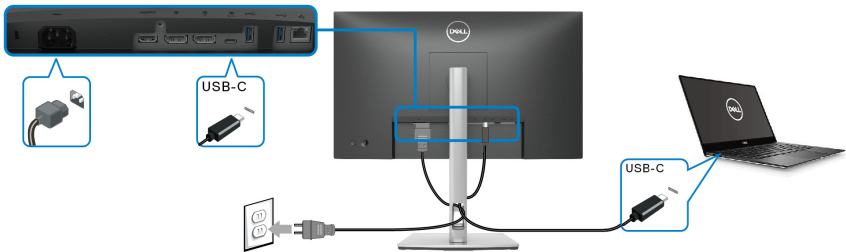
3. DisplayPort, USB Type-C 또는 HDMI 케이블로 모니터를 컴퓨터에 연결합니다 .



## DisplayPort 케이블 (DisplayPort 대 DisplayPort) 연결하기



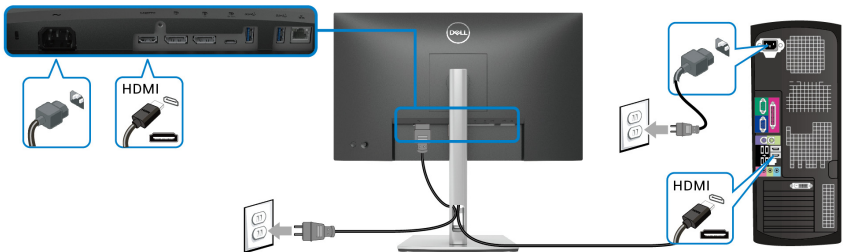
## USB Type-C 케이블 연결



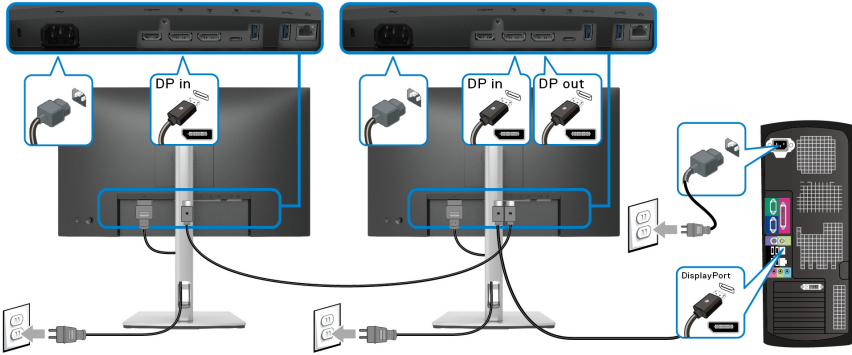
**참고 :** 모니터에 포함되어 있는 **USB Type-C** 케이블만 사용하십시오 .

- 이 포트는 DisplayPort 교대 모드 (DP 1.2 표준만 ) 를 지원합니다 .
- USB Type-C 전원 공급 호환 포트 (PD 버전 3.0) 는 최대 65 W 의 전력을 공급합니다 .
- 노트북이 작동하는 데 65 W 이상이 필요하거나 배터리가 방전된 경우 , 이 모니터의 USB PD 포트를 사용하여 전원을 공급하거나 충전하지 못할 수도 있습니다 .

## HDMI 케이블 연결하기 ( 별매 )

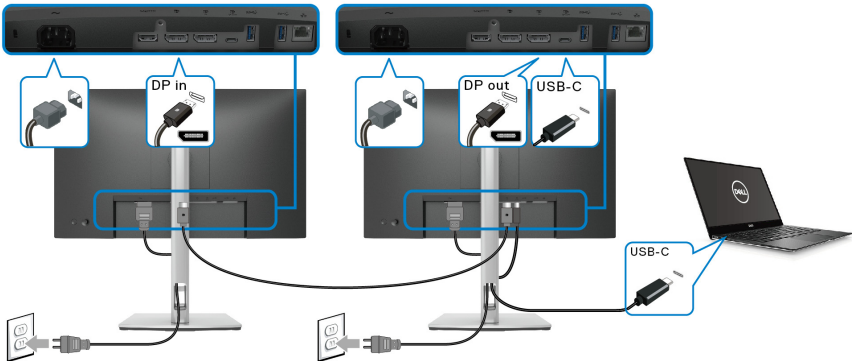


## DP 멀티스트림 전송 (MST) 기능용 모니터 연결



- 참고 : 이 모니터는 DP MST 기능을 지원합니다 . 이 기능을 사용하려면 PC의 그래픽 카드가 MST 옵션이 있는 DP 1.2 인증을 받아야 합니다 .
- 참고 : DP 출력 커넥터 사용 시 고무 플러그를 제거하십시오 .

## USB-C 멀티스트림 전송 (MST) 기능용 모니터 연결

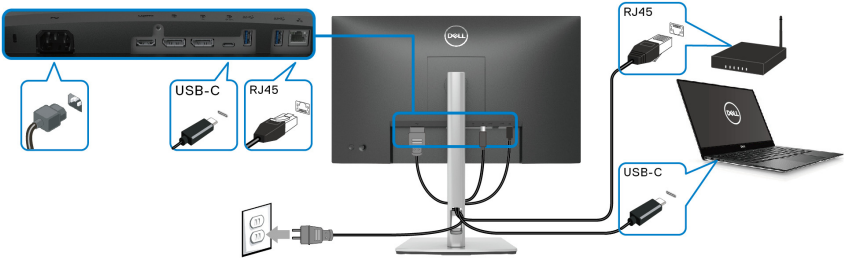


- 참고 : MST를 통해 지원되는 모니터의 최대 수는 USB-C 소스의 대역폭에 달려 있습니다 .
- 참고 : DP 출력 커넥터 사용 시 고무 플러그를 제거하십시오 .





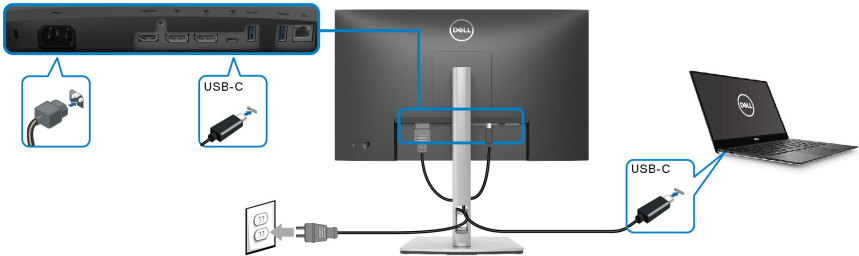
## RJ45 케이블 연결하기 ( 별매 )



**참고 :** RJ45 케이블은 상자에 포함된 표준 액세서리가 아닙니다 .

## Dell 전원 버튼 동기화 (DPBS)

이 모니터에는 모니터 전원 버튼에서 PC 시스템 전원 상태를 제어할 수 있는 Dell 전원 버튼 동기화 (DPBS) 기능이 있습니다 . 이 기능은 내장 DPBS 기능을 가진 Dell 플랫폼에 대해서만 지원되고 , USB-C 인터페이스에서만 지원됩니다 .

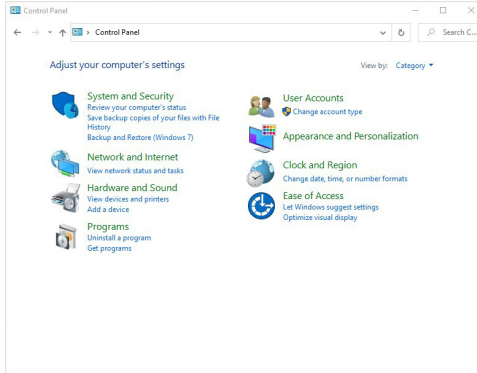


처음 DPBS 기능이 작동하도록 하려면 , 먼저 **제어판**에서 DPBS 지원 플랫폼에 대해 다음 단계를 수행합니다 .

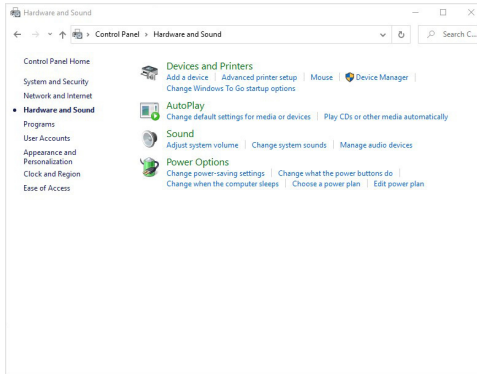
**참고 :** DPBS 는 **USB Type-C** 업스트림 포트만 지원합니다 .



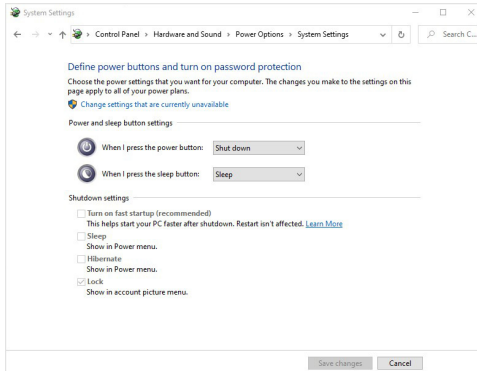
# 1. 제어판으로 이동합니다 .



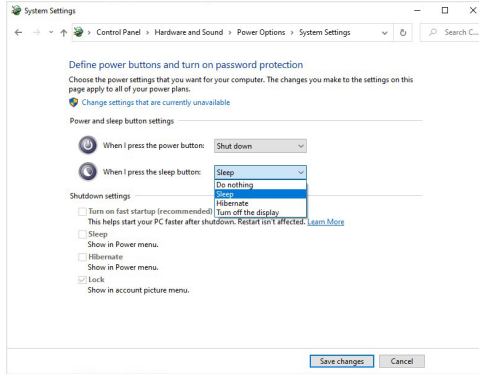
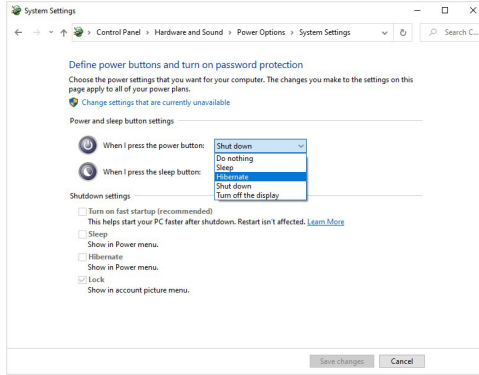
# 2. 하드웨어 및 소리 , 전원 옵션을 차례로 선택합니다 .



# 3. 시스템 설정으로 이동합니다 .



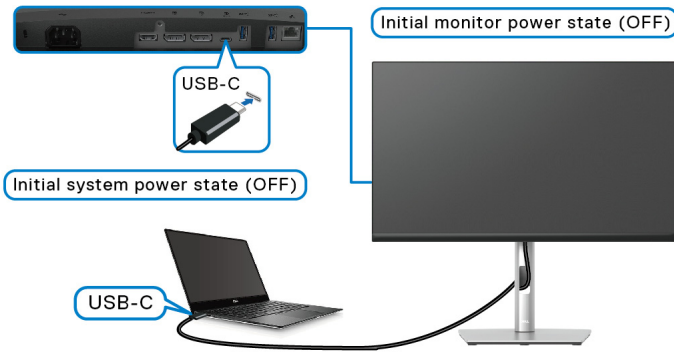
4. 전원 단추를 누를 때의 드롭다운 메뉴에서, 아무 것도 안 함 / 절전 / 최대 절전 모드 / 종료 같은 몇 가지 옵션을 선택할 수 있습니다. 절전 / 최대 절전 모드 / 종료를 선택할 수 있습니다.



**참고 :** " 아무 것도 안 함 " 을 선택하지 마십시오. 그렇지 않으면 모니터 전원 버튼이 PC 시스템 전원 상태와 동기화할 수 없게 됩니다.



## 처음으로 DPBS 를 위해 모니터 연결하기



처음으로 DPBS 기능 설정 :

1. PC 와 모니터가 꺼져 있는지 확인합니다 .
2. 모니터를 켜려면 모니터 전원 버튼을 누릅니다 .
3. USB-C 케이블로 PC 와 모니터를 연결합니다 .
4. Dell Optiplex 7090/3090 Ultra 플랫폼을 제외하고 모니터와 PC 둘다 정상적으로 켜집니다 .
5. Dell Optiplex 7090/3090 Ultra 플랫폼을 연결할 때 , 모니터와 PC 가 둘다 잠깐 동안 켜지는 것을 볼 수도 있습니다 . 잠시 기다리면 ( 대략 6 초 ) PC 와 모니터가 둘다 꺼집니다 . 모니터 전원 버튼 또는 PC 전원 버튼을 누르면 PC 와 모니터가 둘다 켜집니다 . PC 시스템 전원 상태가 모니터 전원 버튼 과 동기화되어 있습니다 .

**참고 :** 처음에 모니터와 PC 가 모두 전원 꺼짐 상태에 놓였을 때 , 모니터를 먼저 켜 다음 USB-C 케이블로 PC 와 모니터를 연결하는 것이 좋습니다 .

**참고 :** DC 어댑터 잭을 사용하여 Dell PC\* Ultra 플랫폼에 전원을 공급할 수 있습니다 . 또는 , 모니터의 USB-C 를 사용하여 PD(Power Delivery) 를 통해 Dell PC\* Ultra 플랫폼에 전원을 공급할 수 있습니다 ; USB-C Charging 65W(USB-C 충전력 65 W) 를 On in Off Mode( 꺼짐 모드에서 켜짐 ) 으로 설정하십시오 .

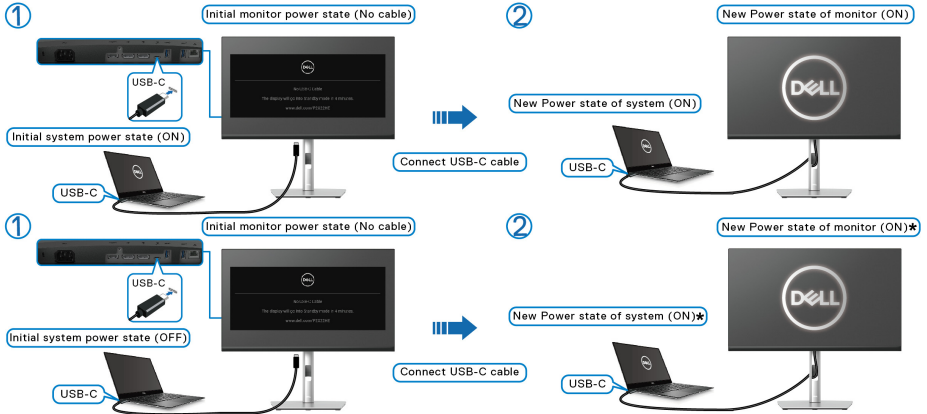
\*Dell PC 가 DPBS 를 지원하는지 반드시 확인하십시오 .



## DPBS 기능 사용

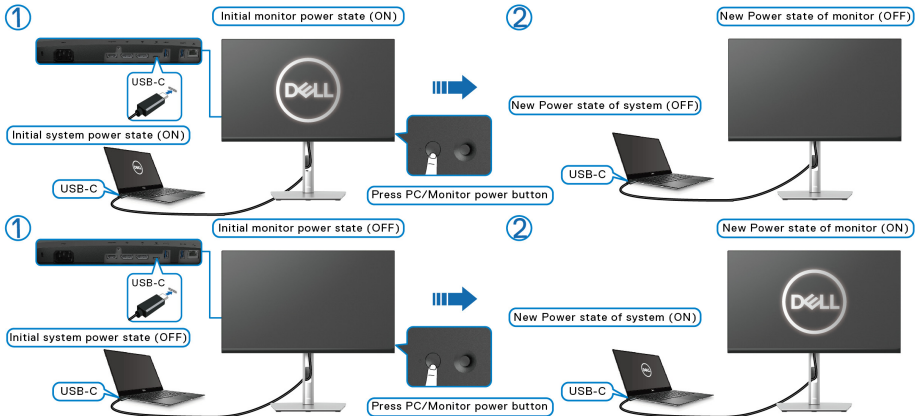
### USB-C 케이블 깨우기

USB-C 케이블을 연결하면 모니터 / PC 상태가 다음과 같이 됩니다 :

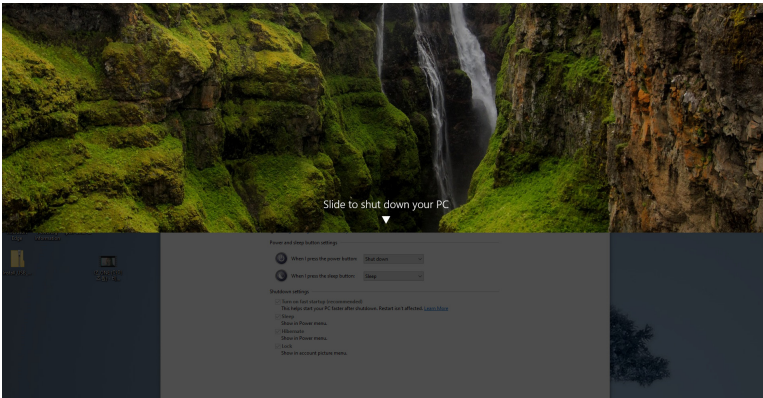
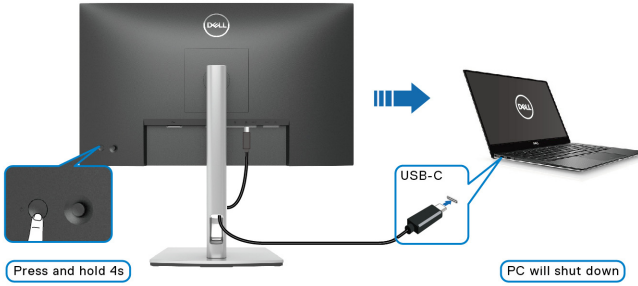


\* 모든 Dell PC 시스템이 모니터를 통한 플랫폼 깨우기를 지원하지는 않습니다.

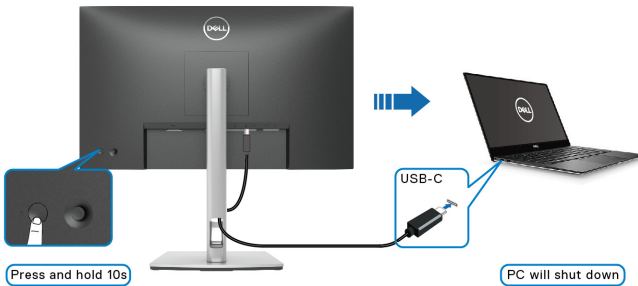
모니터 전원 버튼 또는 PC 전원 버튼을 누르면, 모니터 / PC 상태가 다음과 같이 됩니다 :



- 모니터와 PC 전원 상태가 모두 켜져 있을 때, 모니터 전원 버튼을 4 초 동안 길게 누르면, 화면에 PC 를 종료할 것인지 묻는 대화 상자가 표시됩니다.

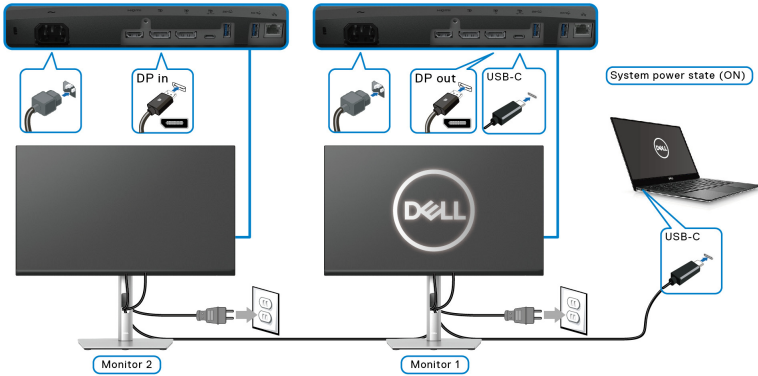


- 모니터와 PC 전원 상태가 모두 켜져 있을 때, 모니터 전원 버튼을 10 초 동안 길게 누르면, PC 가 종료됩니다.

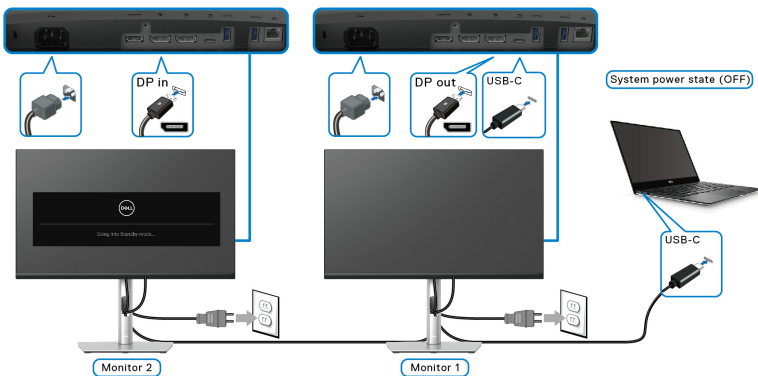


## USB-C 멀티스트림 전송 (MST) 기능용 모니터 연결

처음에 꺼짐 전원 상태로 PC 가 두 대의 모니터에 연결되어 있고, PC 시스템 전원 상태가 모니터 1 전원 버튼과 동기화되어 있습니다. 모니터 1 또는 PC 전원 버튼을 누르면, 모니터 1 및 PC 가 켜집니다. 반면, 모니터 2 는 꺼짐 상태로 남아 있습니다. 이를 켜려면 모니터 2 의 전원 버튼을 수동으로 눌러야 합니다.



마찬가지로, 처음에 켜짐 전원 상태로 PC 가 두 대의 모니터에 연결되어 있고, PC 시스템 전원 상태가 모니터 1 전원 버튼과 동기화되어 있습니다. 모니터 1 또는 PC 전원 버튼을 누르면, 모니터 1 및 PC 가 꺼집니다. 반면, 모니터 2 는 대기 모드에 들어갑니다. 이를 끄려면 모니터 2 의 전원 버튼을 수동으로 눌러야 합니다.



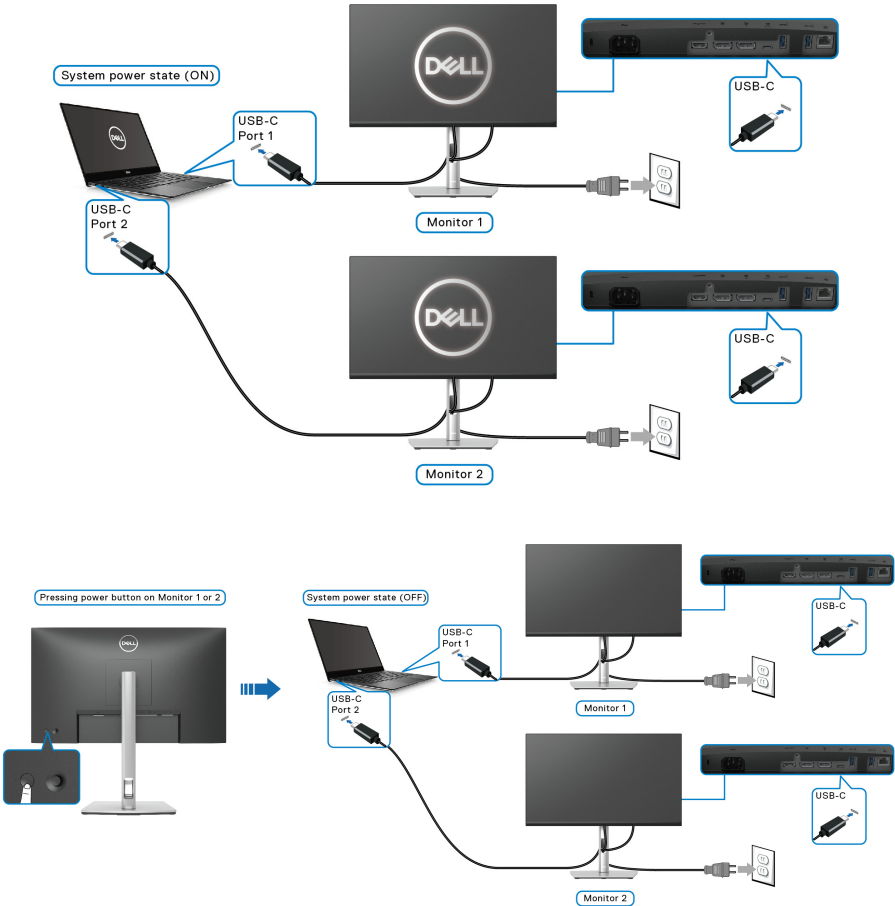
## USB-C 를 위해 모니터 연결하기

Dell PC\* Ultra 플랫폼에는 두 개의 USB-C 포트가 있으므로, 모니터 1과 모니터 2 전원 상태 둘다 PC 와 동기화될 수 있습니다.

PC 및 두 대의 모니터가 처음에 켜짐 전원 상태에 있을 때, 모니터 1 또는 모니터 2의 전원 버튼을 누르면 PC, 모니터 1 및 모니터 2 가 꺼집니다.

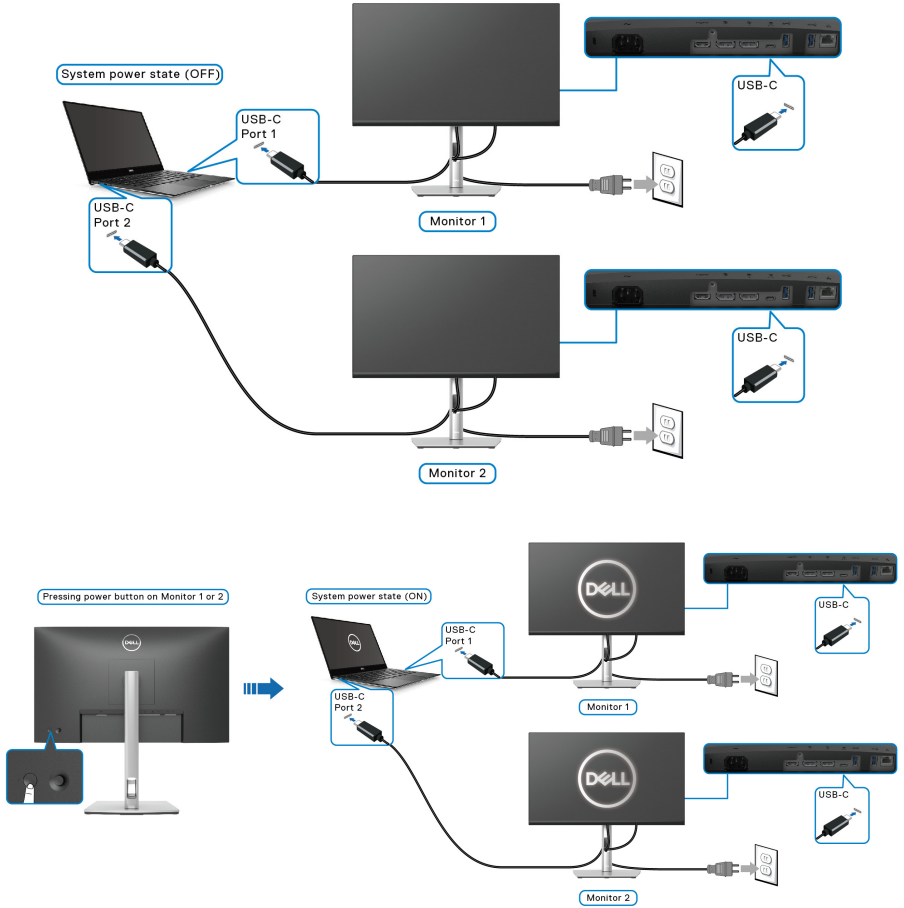
\*Dell PC 가 DPBS 를 지원하는지 반드시 확인하십시오.

**참고 : DPBS 는 USB Type-C 업스트림 포트만 지원합니다.**





**USB-C Charging 65W(USB-C 충전 65 W) 을 On in Off Mode( 꺼짐 모드에서 켜짐 ) 에 설정하십시오 . PC 및 두 대의 모니터가 처음에 꺼짐 전원 상태에 있을 때 , 모니터 1 또는 모니터 2 의 전원 버튼을 누르면 PC, 모니터 1 및 모니터 2 가 켜집니다 .**





## 케이블 정리하기



필요한 모든 케이블을 모니터와 컴퓨터에 연결한 후 ( 케이블 연결은 [모니터 연결하기](#)를 참조 ) 케이블 관리 슬롯을 사용하여 위와 같이 모든 케이블을 깔끔하게 정리합니다 .

## 모니터 스탠드 분리하기

-  **참고 :** 스탠드를 분리하는 동안 LCD 화면의 굽힘을 방지하기 위해 모니터를 깨끗한 면에 놓습니다 .
-  **참고 :** 아래의 지침은 모니터에 포함되어 제공된 스탠드를 분리할 때만 적용됩니다 . 다른 곳에서 별도로 구매한 스탠드를 분리하는 경우에는 해당 스탠드에 포함되어 있는 지침을 따르십시오 .

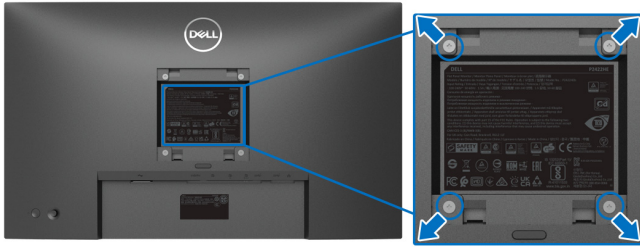


스탠드 분리하기 :

1. 모니터를 부드러운 천이나 쿠션 위에 놓습니다 .
2. 스탠드 분리 버튼을 누른 채로 있습니다 .
3. 스탠드를 위로 들어 올려 모니터에서 분리합니다 .




## VESA 벽걸이 ( 옵션 )



( 나사 치수 : M4 x 10 mm).

VESA 호환형 벽걸이 키트와 함께 제공되는 지침을 참조하십시오 .

1. 안정된 평평한 탁자에 부드러운 천 또는 쿠션을 깔고 모니터 패널을 그 위에 올려 놓습니다 .
2. 스탠드를 제거합니다 . ( [모니터 스탠드 분리하기](#) 참조 )
3. Phillips 십자 스크루드라이버를 사용하여 플라스틱 커버를 고정하는 네 개의 나사를 제거합니다 .
4. 벽걸이 키트의 장착 브래킷을 모니터에 부착합니다 .
5. 모니터를 벽에 설치합니다 . 자세한 내용은 벽걸이 키트에 포함되어 있는 설명서를 참조하십시오 .

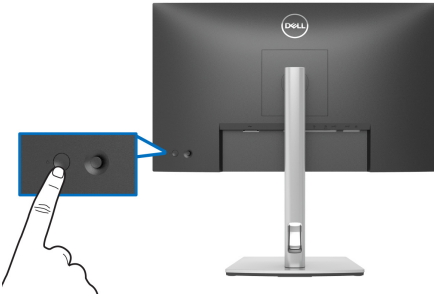
 **참고 : 최소 중량 또는 하중 지지 용량이 15.24 kg (P2422HE)/19.68 kg (P2722HE) 인 UL 또는 CSA 또는 GS 인증 벽걸이 브래킷하고만 사용할 수 있습니다 .**



# 모니터 조작

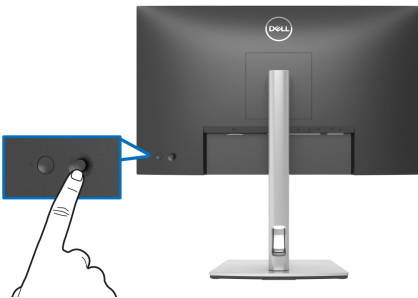
## 모니터 전원 켜기

모니터를 켜려면 전원 버튼을 누릅니다 .

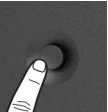


## 조이스틱 컨트롤 사용하기

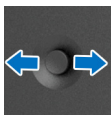
모니터 후면에 있는 조이스틱 컨트롤을 사용하여 온스크린 디스플레이 (OSD)를 조정합니다 .



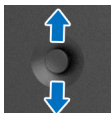
1. 조이스틱을 눌러 메뉴 런처를 실행합니다 .
2. 조이스틱을 위 / 아래 / 왼쪽 / 오른쪽으로 움직여 옵션 간을 전환합니다 .
3. 조이스틱을 다시 눌러 선택 내용을 확인합니다 .

조이스틱	설명
	<ul style="list-style-type: none"><li>• 화면에 OSD 가 없을 때 , 조이스틱을 눌러 메뉴 런처를 실행합니다 . <a href="#">메뉴 런처 액세스하기</a>을 참조하십시오 .</li><li>• OSD 메뉴가 표시되었을 때 , 조이스틱을 눌러 선택을 확인하거나 설정을 저장합니다 .</li></ul>





- 2- 방향 ( 오른쪽 및 왼쪽 ) 방향 탐색 .
- 오른쪽으로 움직여 하위 메뉴로 들어갑니다 .
- 왼쪽으로 움직여 하위 메뉴에서 나옵니다 .



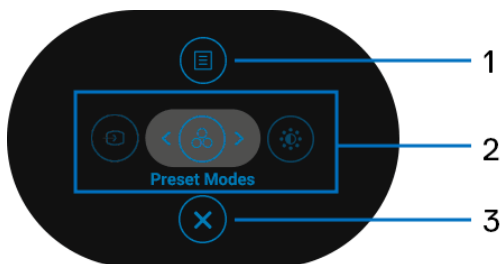
- 2- 방향 ( 위쪽 및 아래쪽 ) 방향 탐색 .
- 메뉴 항목 간을 전환합니다 .
- 선택한 메뉴 항목의 매개변수를 증가 ( 위쪽 ) 또한 감소 ( 아래쪽 ) 시킵니다 .

## OSD 메뉴 사용하기


### 메뉴 런처 액세스하기

조이스틱을 토글하거나 누르면, 메뉴 런처가 표시되어 OSD 메인 메뉴와 바로 가기 기능에 액세스할 수 있습니다 .

기능을 선택하려면 조이스틱을 움직입니다 .



다음 표에서는 메뉴 런처 기능에 대해 설명합니다 :

라벨	아이콘	설명
1	 메뉴	OSD( 온스크린 디스플레이 ) 메인 메뉴 실행하기 . <a href="#">메뉴 시스템 액세스하기</a> 를 참조하십시오 .



2



바로 가기 기  
능

조이스틱을 왼쪽이나 오른쪽으로 이동하여 바로 가기 기능 간을 토글하면, 선택한 항목이 강조 표시되고 중앙 위치로 이동됩니다. 조이스틱을 눌러 하위 메뉴로 들어갑니다. 설정을 변경한 후, 다른 기능을 사용하거나 종료하기 전에 조이스틱을 눌러 변경 내용을 저장합니다.

- **Input Source( 입력 소스 )**: 모니터에 연결될 수 있는 비디오 신호의 목록에서 입력 소스 선택하기.
- **Preset Modes( 사전 설정 모드 )**: 사전 설정 모드의 목록에서 선호하는 색상 모드 선택하기.
- **Brightness/Contrast( 밝기 / 명암 대비 )**: 밝기 및 명암 대비 조정 슬라이더에 액세스하기.

**참고** : 선호하는 바로 가기 키를 설정할 수 있습니다. 자세한 내용은 [Personalize\( 개인 설정 \)](#) 를 참조하십시오.

3

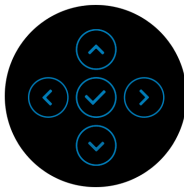


종료

메뉴 런처 종료하기.

### 탐색 키 사용

OSD 메인 메뉴가 활성화되어 있을 때, 조이스틱을 움직여 설정을 구성합니다. OSD 아래에 다음 탐색 키가 표시됩니다.




설정을 변경한 후, 다른 메뉴를 사용하거나 OSD 메뉴를 종료하기 전에 조이스틱을 눌러 변경 내용을 저장합니다.

**참고** : 현재 메뉴 항목을 종료하고 이전 메뉴로 돌아가려면 나갈 때까지 조이스틱을 왼쪽으로 이동합니다.



## 메뉴 시스템 액세스하기

 **참고 :** 설정을 변경한 후 , 다른 메뉴를 사용하거나 OSD 메뉴를 종료하기 전에 조이스틱을 눌러 변경 내용을 저장합니다 .

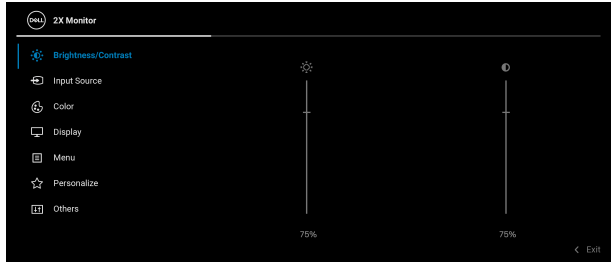
### 아이콘 메뉴 및 하위 메뉴

### 설명



**Brightness/  
Contrast( 밝기 /  
명암 대비 )**

**Brightness/Contrast( 밝기 / 명암 대비 )** 조정을 활성화합니다 .



#### **Brightness ( 밝기 )**

백라이트의 휘도를 조정합니다 .

조이스틱을 위로 움직이면 밝기 수준이 증가하고 조이스틱을 아래로 움직이면 밝기 수준이 감소합니다 ( 최소 0 / 최대 100).

#### **Contrast( 명암 대비 )**

**Brightness( 밝기 )** 를 먼저 조정한 후 추가 조정이 필요한 경우에만 **Contrast( 명암 대비 )** 를 조정합니다 .

조이스틱을 위로 움직이면 명암 대비 수준이 증가하고 조이스틱을 아래로 움직이면 명암 대비 수준이 감소합니다 ( 최소 0 / 최대 100).

**Contrast( 명암 대비 )** 기능은 모니터 화면의 밝고 어두운 정도의 차이를 조정합니다 .





**Input Source( 입력 소스 )** 모니터에 연결할 수 있는 서로 다른 비디오 신호 중에서 선택합니다.



**USB-C ⇨ 65W** USB Type-C 커넥터를 사용할 때 **USB-C ⇨ 65W** 입력을 선택합니다. 조이스틱을 눌러 선택 내용을 확인합니다.

**DP** DisplayPort (DP) 커넥터를 사용하고 있을 때는 **DP** 입력을 선택합니다. 조이스틱을 눌러 선택 내용을 확인합니다.

**HDMI** HDMI 커넥터를 사용하고 있을 때는 **HDMI** 입력을 선택합니다. 조이스틱을 눌러 선택 내용을 확인합니다.

**Auto Select( 자동 선택 )** 사용 가능한 입력 소스를 스캔할 수 있습니다. 기본 값은 **On( 켜짐 )**입니다.





---

**Auto Select for  
USB-C(USB-C  
자동 선택 )**

Auto Select for USB-C(USB-C 자동 선택 ) 을 다음으로 설정할 수 있습니다 :

- **Prompt for Multiple Inputs( 복수 입력에 대한 프롬프트 ):** 사용자가 전환 여부를 선택할 수 있도록 항상 **“Switch to USB-C Video Input” (USB-C 비디오 입력으로 전환 )** 메시지를 표시합니다 .
- **Yes( 예 ):** USB Type-C 케이블이 연결되어 있을 때 ( 묻지 않고 ) 항상 USB-C 비디오 입력으로 전환합니다 .
- **No( 아니요 ):** USB Type-C 케이블이 연결되어 있을 때 자동으로 USB-C 비디오 입력으로 전환하지 않습니다 .

조이스틱을 눌러 선택 내용을 확인합니다 .

**참고 :** 이 옵션은 **Auto Select( 자동 선택 )** 이 켜졌을 때만 이용할 수 있습니다 .

---

**Rename Inputs  
( 입력 이름  
변경 )**

선택한 입력 소스에 대해 사전 설정된 입력 이름을 지정할 수 있습니다 . 사전 설정 옵션은 **PC, PC 1, PC 2, Laptop( 랩탑 ), Laptop 1( 랩탑 1)** 및 **Laptop 2( 랩탑 2)** 입니다 . 기본 설정은 **Off( 꺼짐 )** 입니다 .

**참고 :** USB-C 입력에 대해 이름을 변경할 때 , 지정된 옵션 뒤에 와트 값은 그대로 유지됩니다 .

예 : **PC 1 ↘ 65W.**

**참고 :** 경고 메시지 및 **Display Info( 디스플레이 정보 )** 에 표시되는 입력 이름에는 해당하지 않습니다 .

---

**Reset Input  
Source( 입력 소  
스 재설정 )**

모니터 입력 설정을 공장 설정으로 초기화합니다 .

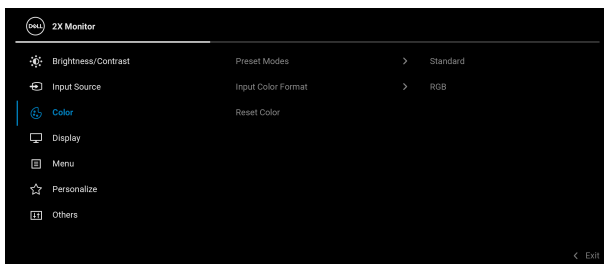
---





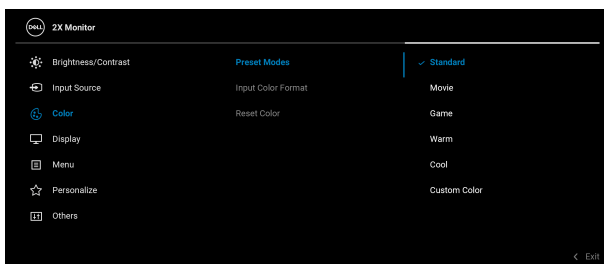
## Color( 색 )

색상 설정 모드를 조정합니다 .



## Preset Modes ( 사전 설정 모드 )

사전 설정 컬러 모드의 목록에서 선택할 수 있습니다 . 조이스틱을 눌러 선택 내용을 확인합니다 .



- **Standard( 표준 )**: 모니터의 기본 색상 설정을 로드합니다 . 이것은 기본 사전 설정 모드입니다 .
- **Movie( 동영상 )**: 동영상에 적합한 색상 설정을 로드합니다 .
- **Game( 게임 )**: 게임 용도에 적합한 색상 설정을 로드합니다 .
- **Warm( 따뜻함 )**: 더 낮은 색 온도로 색상을 표시합니다 . 화면이 빨간색 / 노란색조로 더 따뜻하게 나타납니다 .



### Preset Modes ( 사전 설정 모드 )

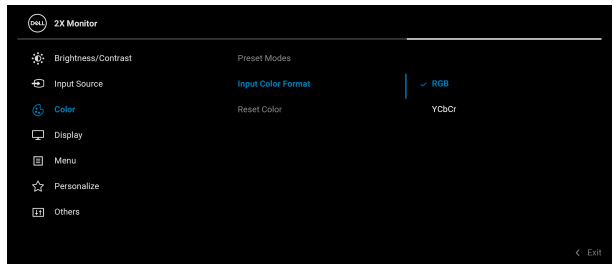
- **Cool( 차가움 )**: 더 높은 색 온도로 색상을 표시합니다. 화면이 파란색조로 더 차갑게 나타납니다.
- **Custom Color( 사용자 지정 색상 )**: 이 설정을 이용하면 색상 설정을 수동으로 설정할 수 있습니다. 조이스틱을 움직여 R/G/B 색상 값을 조정하여 사용자 고유의 사전 설정 색상 모드를 생성합니다.

### Input Color Format( 입력 색 상 형식 )

비디오 입력 모드를 설정할 수 있습니다 :

- **RGB**: 모니터가 RGB 출력을 지원하는 컴퓨터 또는 미디어 플레이어에 연결된 경우 이 옵션을 선택하십시오.
- **YCbCr**: 미디어 플레이어가 YCbCr 출력만 지원하는 경우 이 옵션을 선택합니다.

조이스틱을 눌러 선택 내용을 확인합니다.



### Hue( 색조 )

비디오 이미지의 색을 녹색 또는 자주색으로 이동합니다. 이것은 원하는 살색을 조정하는 데 사용됩니다. 조이스틱을 움직여 색조 수준을 0 ~ 100 사이에서 조정합니다.

**참고 : Hue( 색조 )** 조정은 **Movie( 동영상 )** 또는 **Game( 게임 )** 사전 설정 모드를 선택한 경우에만 사용 가능합니다.



---

**Saturation**  
( 채도 )

비디오 이미지의 채도를 조정합니다 . 조이스틱을 움직여 채도 수준을 0 ~ 100 사이에서 조정합니다 .

**참고 : Saturation( 채도 )** 조정은 **Movie( 동영상 )** 또는 **Game( 게임 )** 사전 설정 모드를 선택한 경우에만 사용 가능합니다 .

---

**Reset Color( 색상 초기화 )**

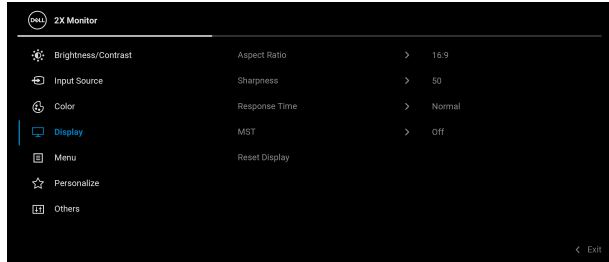
모니터 색상 설정을 공장 설정으로 초기화합니다 .

---



**Display( 디스플레이 )**

**Display( 디스플레이 )** 메뉴를 사용하여 이미지를 조정합니다 .



---

**Aspect Ratio( 화면비 )**

이미지 비율을 **16:9**, **4:3** 또는 **5:4** 로 조정하십시오 .

---

**Sharpness( 선명도 )**

이 기능은 이미지를 더 선명하게 또는 더 부드럽게 보이게 합니다 .

조이스틱을 움직여 선명도 수준을 0 ~ 100 사이에서 조정합니다 .

---

**Response Time( 응답 시간 )**

**Response Time( 응답 시간 )** 을 **Normal( 보통 )** 또는 **Fast( 빠름 )** 으로 설정할 수 있습니다 .

---



## MST

DisplayPort 다중 스트림 전송 . 기본 설정은 **Off( 꺼짐 )** 입니다 . MST(DP 출력 ) 를 활성화하려면 **On( 켜짐 )** 을 선택합니다 .

**참고 :** DisplayPort/USB Type-C 케이블과 DP 다중 스트림 케이블이 연결되어 있을 때 , OSD 는 자동으로 **MST** 를 **On( 켜짐 )** 에 설정합니다 . 이 동작은 **Factory Reset( 공장 초기화 )** 또는 **Reset Display( 디스플레이 초기화 )** 가 선택된 후에만 수행됩니다 .

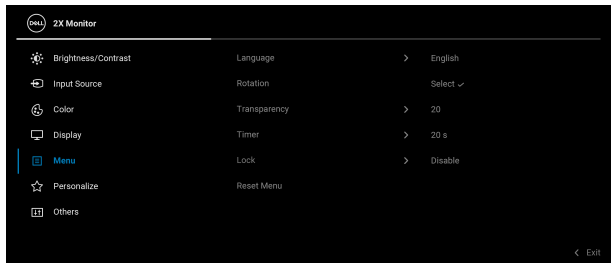
## Reset Display ( 디스플레이 초기화 )

모든 디스플레이 설정을 공장 사전 설정값으로 초기화합니다 .



## Menu( 메뉴 )

이 옵션을 선택하여 OSD 언어 , 메뉴가 화면에 머무르는 시간의 길이 등과 같은 OSD 설정을 조정합니다 .



## Language ( 언어 )

OSD 디스플레이를 8 개 언어 ( 영어 , 스페인어 , 프랑스어 , 독일어 , 브라질 포르투갈어 , 러시아어 , 중국어 간체 또는 일본어 ) 가운데 하나로 설정할 수 있습니다 .

## Rotation( 회전 )

조이스틱을 눌러 OSD 및 화면을 0/90/180/270 도로 회전합니다 .

디스플레이 위치에 따라 메뉴를 조정할 수 있습니다 .



**Transparency (투명도)**

이 옵션을 선택하면 조이스틱을 움직여 메뉴 투명도를 변경할 수 있습니다 ( 최소 0 / 최대 100).

**Timer( 타이머 )**

사용자가 마지막으로 버튼을 누른 뒤 OSD 가 활성화 상태에 머물러 있는 시간의 길이를 설정합니다 .  
조이스틱을 움직여 5 초에서 60 초까지 1 초 단위로 슬라이더를 조정합니다 .

**Lock( 잠금 )**

모니터에 있는 컨트롤 버튼을 잠궈서 사람들이 컨트롤에 액세스하지 못하게 방지할 수 있습니다 . 또한 여러 모니터를 나란히 설치한 경우 실수로 활성화하는 것을 방지할 수 있습니다 .



- **Menu Buttons( 메뉴 버튼 ):** 모든 조이스틱 기능이 잠기고 사용자가 액세스할 수 없습니다 .
- **Power Button( 전원 버튼 ):** 전원 버튼만 잠기고 사용자가 액세스할 수 없습니다 .
- **Menu + Power Buttons( 메뉴 + 전원 버튼 ):** 조이스틱 및 전원 버튼이 둘다 잠기고 사용자가 액세스할 수 없습니다 .

기본 설정은 **Disable( 사용 안 함 )** 입니다 .

대체 잠금 방법 : 조이스틱을 4 초 동안 위 / 아래 / 왼쪽 / 오른쪽으로 움직여 팝업 메뉴를 통해 잠금 옵션을 설정한 다음 조이스틱을 눌러 구성을 확인합니다 .



### Lock( 잠금 )

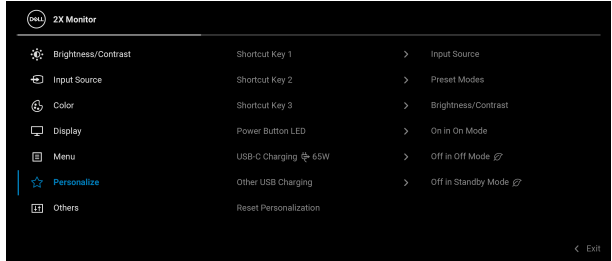
**참고 :** 버튼 잠금을 해제하려면 , 조이스틱을 4 초 동안 위 / 아래 / 왼쪽 / 오른쪽으로 움직인 다음 조이스틱을 눌러 변경을 확인하고 팝업 메뉴를 닫습니다 .

### Reset Menu( 메뉴 초기화 )

모든 OSD 설정을 공장 사전 설정값으로 초기화합니다 .



### Personalize( 개인 설정 )



### Shortcut Key 1 ( 바로 가기 키 1 )

**Preset Modes( 사전 설정 모드 ) , Brightness/ Contrast( 밝기 / 명암 대비 ) , Input Source( 입력 소스 ) , Aspect Ratio( 화면비 ) , Rotation( 회전 )** 또는 **Display Info( 디스플레이 정보 )** 중에서 기능을 선택하고 이를 바로 가기 키로 설정할 수 있습니다 .

### Shortcut Key 2 ( 바로 가기 키 2 )

선택하고 이를 바로 가기 키로 설정할 수 있습니다 .

### Shortcut Key 3 ( 바로 가기 키 3 )

선택하고 이를 바로 가기 키로 설정할 수 있습니다 .

### Power Button LED( 전원 버튼 LED)

에너지 절약을 위해 전원 LED 표시등을 켜거나 끌 수 있습니다 .

### USB-C Charging ( 충전 ) 65W(USB-C 충전 65 W)

기본 설정은 **Off in Off Mode( 꺼짐 모드에서 꺼짐 )** 입니다 . **On in Off Mode( 꺼짐 모드에서 켜짐 )** 을 선택하면 모니터가 꺼졌을 때도 USB Type-C 케이블을 통해 노트북 또는 모바일 장치를 자동으로 충전할 수 있습니다 .



**Other USB Charging ( 기타 USB 충전 )**

모니터 대기 모드 동안 USB Type-A( 다운스트림 포트 ) 충전 기능을 활성화 또는 비활성화할 수 있습니다 .

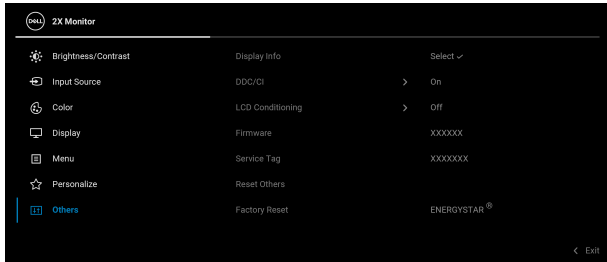
**Reset Personalization ( 개인 설정 초기화 )**

**Personalize( 개인 설정 )** 메뉴 아래의 모든 설정을 공장 사전 설정값으로 초기화합니다 .



**Others( 기타 )**

이 메뉴를 선택하여 **DDC/CI, LCD Conditioning(LCD 조절 )** 등의 OSD 설정을 조정합니다 .



**Display Info( 디스플레이 정보 )**

모니터의 현재 설정을 표시합니다 .

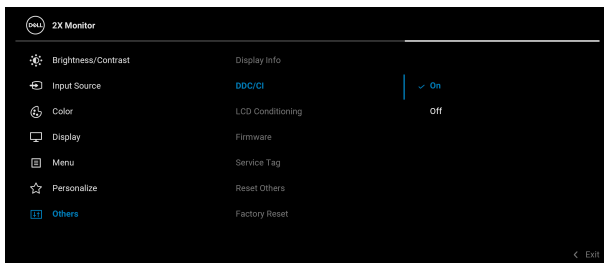




## DDC/CI

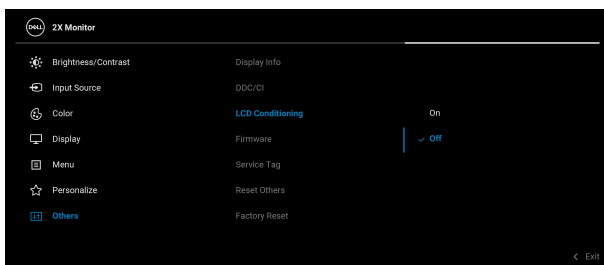
**DDC/CI**( 디스플레이 데이터 채널 / 명령 인터페이스 ) 를 이용하면 컴퓨터에 설치된 소프트웨어를 통해 모니터 설정을 조정할 수 있습니다. **Off( 꺼짐 )** 을 선택하여 이 기능을 사용 안 할 수 있습니다.

이 기능을 사용 설정하면 모니터에 대한 최상의 사용자 경험과 최적 성능을 얻을 수 있습니다.



## LCD Conditioning (LCD 조절)

이 기능은 사소한 잔상을 줄입니다. 잔상의 정도에 따라 프로그램이 실행되는 데 약간의 시간이 걸릴 수 있습니다. **On( 켜짐 )** 을 선택하여 이 기능을 활성화할 수 있습니다.



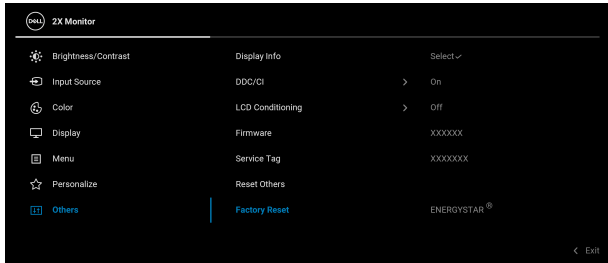
**Firmware( 펌웨어 )** 모니터의 펌웨어 버전을 표시합니다.



**Service Tag( 서비스 태그 )** 모니터의 서비스 태그를 표시합니다 . 이 문자열은 Dell 의 웹사이트에서 전화 지원을 찾아보고 , 보증 상태를 확인하고 , 드라이버를 업데이트할 때 필요합니다 .

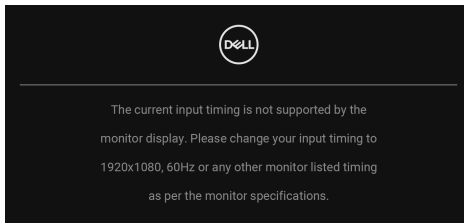
**Reset Others( 기타 재설정 )** **Others( 기타 )** 메뉴 아래의 모든 설정을 공장 사전 설정값으로 초기화합니다 .

**Factory Reset ( 공장 초기화 )** 모든 사전 설정 값을 공장 기본 설정으로 복원합니다 . 이는 또한 ENERGY STAR® 테스트에 대한 설정입니다 .



## OSD 경고 메시지

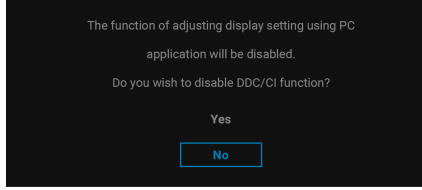
모니터가 특정 해상도를 지원하지 않으면 다음 메시지가 표시됩니다 :



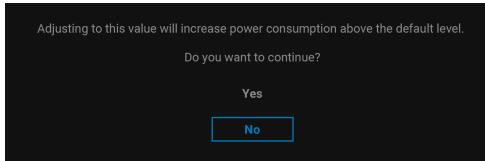
이것은 모니터가 컴퓨터에서 수신 중인 신호와 동기화할 수 없음을 뜻합니다 . 이 모니터가 처리할 수 있는 수평 및 수직 주파수 범위에 대해서는 **모니터 규격**을 참조하십시오 . 권장하는 모드는 **1920 x 1080** 입니다 .




DDC/CI 기능이 사용 해제되기 전에 다음 메시지가 표시됩니다 :

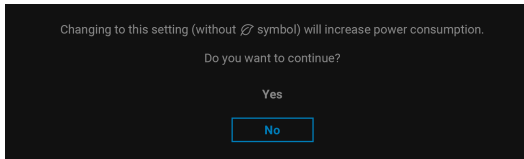


처음으로 **Brightness( 밝기 )** 수준을 기본값 수준 이상으로 조정할 때 다음 메시지가 표시됩니다 :



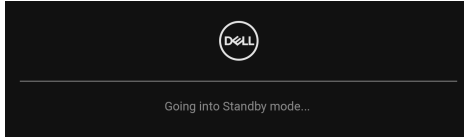
 **참고 : Yes( 예 )** 를 선택한 경우 , 다음 번에 **Brightness( 밝기 )** 설정을 변경할 때 메시지가 표시되지 않습니다 .

처음 절전 기능의 기본 설정을 변경하면 ( 예 : **USB-C Charging ⇄ 65W(USB-C 충전 ⇄ 65 W)** 또는 **Other USB Charging ( 기타 USB 충전 )** ) 다음 메시지가 표시됩니다 :



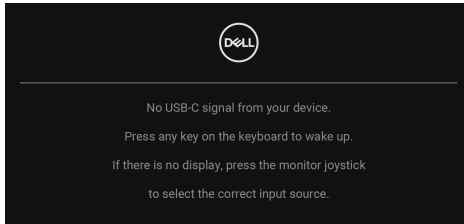
**참고 :** 위에서 언급한 기능 중 하나에 대해 **Yes( 예 )** 를 선택한 경우 , 다음에 이러한 기능 설정을 변경할 때는 이 메시지가 표시되지 않습니다 . 공장값 재설정을 수행하면 다시 메시지가 표시됩니다 .

모니터가 대기 모드에 들어가면 다음 메시지가 표시됩니다 :



**OSD** 를 이용하려면 컴퓨터를 켜서 모니터를 절전 모드에서 해제하십시오 .

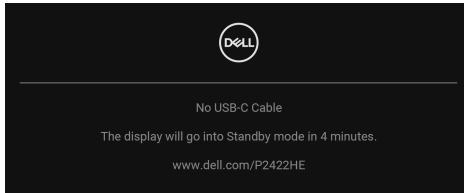
OSD 는 정상 동작 모드에서만 동작합니다 . 대기 모드 중에 조이스틱을 누를 경우 , 선택된 입력에 따라 다음 메시지가 표시됩니다 :



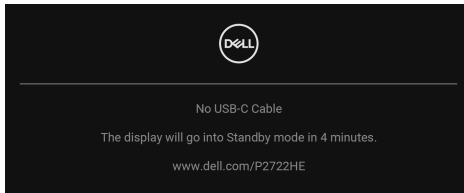
컴퓨터와 모니터를 절전 모드에서 해제하여 **OSD** 에 액세스합니다 .


**참고 :** 연결된 입력 신호에 따라 메시지가 약간 다를 수 있습니다 .

USB Type-C, DisplayPort 또는 HDMI 입력 중에서 하나를 선택했고 상응하는 케이블을 연결하지 않았다면 다음 메시지가 표시됩니다 :

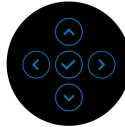
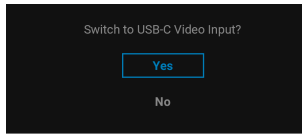


또는

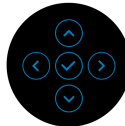
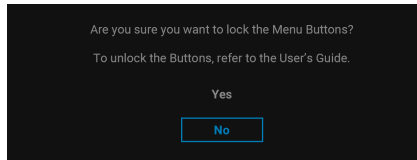


 **참고 :** 연결된 입력 신호에 따라 메시지가 약간 다를 수 있습니다 .

모니터가 DP/HDMI 입력 하에 있고 USB Type-C 케이블이 DP 교대 모드를 지원하는 노트북에 연결되어 있을 때 , **Auto Select for USB-C(USB-C 자동 선택 )** 이 활성화되어 있으면 , 아래 메시지가 나타납니다 .

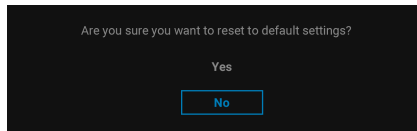


**Lock( 잠금 )** 기능이 활성화되기 전에 다음 메시지가 표시됩니다 :

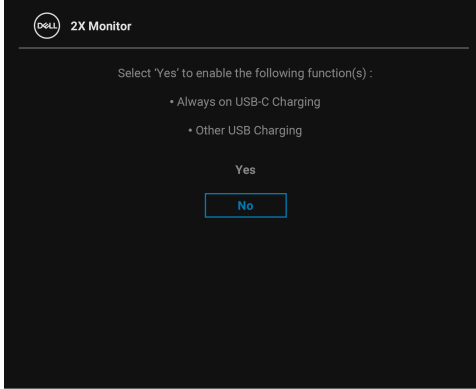


 **참고 :** 선택된 설정에 따라 메시지가 약간 다를 수 있습니다 .

**Factory Reset( 공장 초기화 )** 가 선택되었을 때 아래 메시지가 나타납니다 .



**Yes( 예 )** 가 선택되었을 때 아래 메시지가 나타납니다 :



자세한 내용은 [문제 해결](#) 을 참조하십시오 .



## 최대 해상도 설정하기

모니터 최대 해상도 설정하기 :

Windows® 7, Windows® 8 및 Windows® 8.1 에서 :

1. Windows® 8 및 Windows® 8.1에서는 데스크톱 타일을 선택하여 고전적인 데스크톱으로 전환합니다 .
2. 바탕 화면을 오른쪽 클릭한 다음 **화면 해상도**를 선택합니다 .
3. **화면 해상도**의 드롭다운 목록을 클릭하고 **1920 x 1080** 을 선택합니다 .
4. **확인**을 클릭합니다 .

Windows® 10 에서 :

1. 바탕 화면을 오른쪽 클릭한 다음 **디스플레이 설정**을 선택합니다 .
2. **고급 디스플레이 설정**을 클릭합니다 .
3. **해상도**의 드롭다운 목록을 클릭하고 **1920 x 1080** 을 선택합니다 .
4. **적용**을 클릭합니다 .

1920 x 1080 옵션이 없는 경우 그래픽 드라이버를 업데이트할 필요가 있을 수 있습니다 . 사용자의 컴퓨터에 따라서 다음 절차 중의 하나를 완료하십시오 :

Dell 데스크톱 또는 휴대용 컴퓨터의 경우 :

- <http://www.dell.com/support> 으로 이동하여 사용자의 서비스 태그를 입력한 다음 사용자의 그래픽카드에 대한 최근 드라이버를 다운로드합니다 .

Dell 컴퓨터 ( 휴대용 또는 데스크톱 ) 가 아닌 다른 컴퓨터를 사용하는 경우 :

- 컴퓨터의 지원 사이트를 방문하여 최신 그래픽 드라이버를 다운로드하십시오 .
- 그래픽 카드 웹사이트를 방문하여 최신 그래픽 드라이버를 다운로드하십시오 .

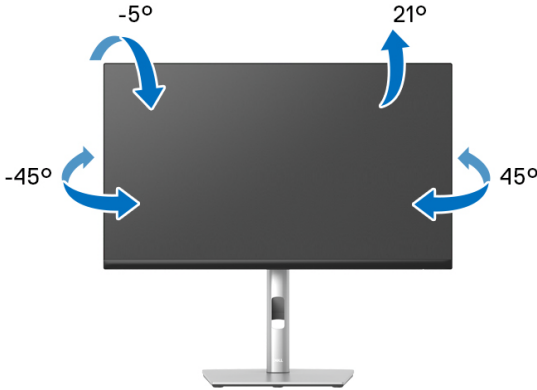


## 기울이기, 좌우 회전, 수직 확장 사용하기

- 참고 : 아래의 지침은 모니터에 포함되어 제공된 스탠드를 부착할 때만 적용됩니다. 다른 곳에서 별도로 구매한 스탠드를 부착하는 경우에는 해당 스탠드에 포함되어 있는 지침을 따르십시오.

### 기울이기, 좌우 회전

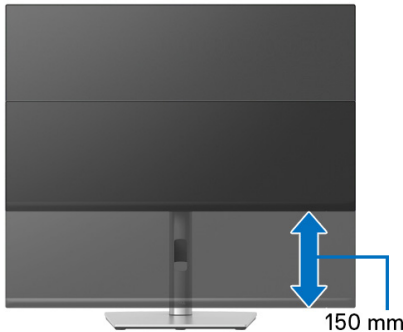
모니터에 장착된 스탠드를 사용할 때 보기에 가장 알맞은 각도로 모니터를 기울이거나 회전할 수 있습니다.



- 참고 : 공장에서 출고될 때 스탠드는 설치되어 있지 않습니다.

### 수직 확장

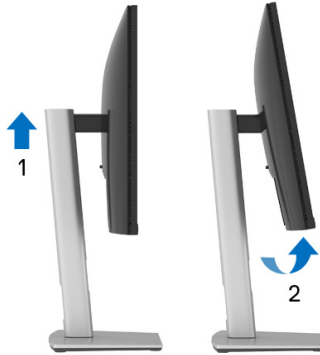
- 참고 : 스탠드 높이를 최대 150 mm 높일 수 있습니다. 아래 그림들은 스탠드 높이를 높이는 방법을 보여줍니다.





## 모니터 회전시키기

모니터를 회전시키기 전에 모니터를 완전히 수직으로 확장 (수직 확장) 시키거나 완전히 기울여야만 모니터의 하단 가장자리가 부딪치는 것을 피할 수 있습니다.



## 시계 방향으로 회전



## 반시계 방향으로 회전




- 참고 : Dell 컴퓨터에서 디스플레이 회전 기능을 사용하려면 ( 가로 보기 대 세로 보기 ) 이 모니터에 포함되지 않은 업데이트된 그래픽 드라이버를 설치해야 합니다 . 이 그래픽 드라이버를 다운로드하려면 [www.dell.com/support](http://www.dell.com/support) 에 접속하여 비디오 드라이버의 다운로드 섹션에서 최신 드라이버 업데이트를 확인하십시오 .
- 참고 : 세로 보기 모드에 있을 경우 그래픽 중심형 응용 프로그램들 (3D 게임 등 ) 의 성능 저하가 발생할 수 있습니다 .




## 시스템의 회전 디스플레이 설정 조정하기

모니터를 회전시킨 다음 아래의 절차를 완료하여 시스템의 회전 디스플레이 설정을 조정해야 합니다.

 **참고** : 모니터를 Dell 제품이 아닌 컴퓨터와 사용하는 경우 그래픽 드라이버 웹사이트 또는 컴퓨터 제조업체 웹사이트를 방문하여 운영 체제 회전에 관한 정보를 얻어야 합니다.

회전 디스플레이 설정 조정하기 :

1. 바탕 화면을 오른쪽 클릭한 다음 **속성**을 클릭합니다.
2. **설정** 탭을 선택한 후 **고급**을 클릭합니다.
3. ATI 그래픽 카드를 사용하는 경우 **회전** 탭을 선택한 다음 원하는 회전각을 설정합니다.
4. nVidia 그래픽 카드를 사용하는 경우 **nVidia** 탭을 클릭하고, 왼쪽 열에서 **NVRotate**를 선택한 다음 원하는 회전각을 선택합니다.
5. Intel® 그래픽 카드를 사용하는 경우 **Intel** 그래픽 탭을 선택하고, **그래픽 속성**을 클릭하고, **회전** 탭을 선택한 다음 원하는 회전각을 설정합니다.

 **참고** : 회전 옵션이 없거나 올바르게 동작하지 않는 경우 [www.dell.com/support](http://www.dell.com/support) 을 방문하여 그래픽 카드에 적합한 최신 드라이버를 다운로드하십시오.



# 문제 해결

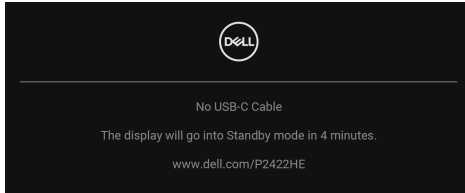
**⚠ 경고 :** 이 단원에 있는 절차를 시작하기 전에 **안전 지침**을 따르십시오 .

## 자가 검사

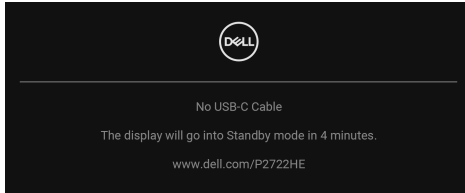
사용자는 이 모니터의 자가 시험 기능을 이용하여 모니터가 제대로 동작하는지 점검할 수 있습니다 . 모니터와 컴퓨터가 제대로 연결되어 있는데도 모니터 화면이 켜지지 않으면 다음 단계를 수행하여 모니터 자가 검사를 실행합니다 :

1. 컴퓨터와 모니터를 모두 끕니다 .
2. 컴퓨터에서 비디오 케이블을 뽑습니다 .
3. 모니터를 켭니다 .

모니터가 비디오 신호를 감지하지 못하고 제대로 작동되는 경우 다음 메시지가 표시됩니다 :



또는



**참고 :** 연결된 입력 신호에 따라 메시지가 약간 다를 수 있습니다 .

**참고 :** 자가 검사 모드에서는 전원 LED가 흰색으로 켜져 있습니다 .

4. 비디오 케이블의 연결이 해제되거나 손상된 경우 정상적인 시스템 작동 중에도 이 상자가 나타납니다 .
5. 모니터의 전원을 끄고 비디오 케이블을 다시 연결한 후 컴퓨터와 모니터의 전원을 켭니다 .

위의 절차를 수행한 후에도 모니터 화면이 나타나지 않으면 비디오 컨트롤러와 컴퓨터를 점검합니다 . 왜냐하면 모니터가 제대로 작동하고 있기 때문입니다 .

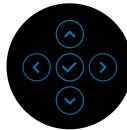
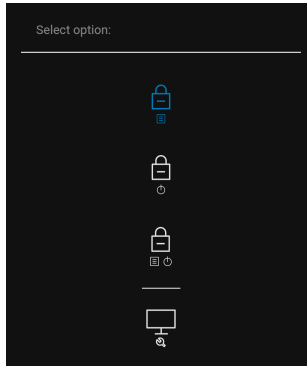


## 내장형 진단 도구

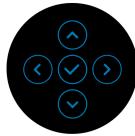
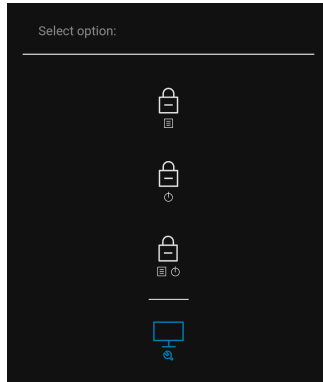
모니터에 내장된 진단 도구는 화면 비정상이 모니터의 고유한 문제인지 아니면 컴퓨터와 비디오 카드의 문제인지 판단하는 데 도움을 줍니다.

내장된 진단 도구 실행하기 :

1. 화면이 깨끗한지 확인합니다 ( 화면 표면에 먼지 입자가 없는지 확인 ).
2. 팝업 메시지가 나타날 때까지 조이스틱을 약 4 초 동안 위 / 아래 / 왼쪽 / 오른쪽으로 이동합니다 .



3. 조이스틱을 움직여서 진단 아이콘  을 강조 표시한 다음 조이스틱을 눌러 확인합니다 . 회색 테스트 패턴이 표시됩니다 .



4. 화면의 비정상 여부를 주의하여 검사합니다 .
5. 조이스틱을 눌러 테스트 패턴을 변경합니다 .
6. 빨강 , 녹색 , 청색 , 검정 , 백색 및 텍스트 화면에서 4 단계와 5 단계를 반복 하여 디스플레이를 검사합니다 .
7. 조이스틱을 눌러 진단 프로그램을 종료합니다 .



## 일반적 문제

다음 표에는 일반적인 모니터 문제에 관한 일반 정보와 사용 가능한 해결책이 나와 있습니다 :

일반 증상	문제	가능한 해결책
비디오 없음 / 전원 LED 꺼짐	영상 없음	<ul style="list-style-type: none"> <li>모니터와 컴퓨터를 연결하는 비디오 케이블이 올바르게 단단히 연결되어 있는지 확인합니다 .</li> <li>다른 전기 장비를 사용하여 전원 콘센트가 올바르게 작동하고 있는지 확인합니다 .</li> <li>전원 버튼을 완전히 눌렀는지 확인합니다 .</li> <li><b>Input Source( 입력 소스 )</b> 메뉴에서 올바른 입력 소스가 선택되었는지 확인하십시오 .</li> </ul>
비디오 없음 / 전원 LED 켜짐	영상이 없거나 어두움	<ul style="list-style-type: none"> <li>OSD 를 사용하여 밝기와 명암 대비를 증가시킵니다 .</li> <li>모니터 자가 검사 기능 점검을 수행합니다 .</li> <li>비디오 케이블 커넥터의 핀이 구부러지거나 부러졌는지 확인합니다 .</li> <li>내장된 진단 도구를 실행합니다 .</li> <li><b>Input Source( 입력 소스 )</b> 메뉴에서 올바른 입력 소스가 선택되었는지 확인하십시오 .</li> </ul>
초점 불량	영상이 희미하거나 흐릿하거나 상이 겹침	<ul style="list-style-type: none"> <li>비디오 확장 케이블을 제거합니다 .</li> <li>모니터를 공장 설정으로 초기화합니다 .</li> <li>비디오 해상도를 올바른 화면비율로 변경합니다 .</li> </ul>



흔들리고 / 떨리는 비디오	물결 모양의 영상 또는 미세한 움직임	<ul style="list-style-type: none"> <li>· 모니터를 공장 설정으로 초기화합니다.</li> <li>· 환경 요인을 확인합니다.</li> <li>· 모니터를 다른 방으로 옮긴 후 시험합니다.</li> </ul>
픽셀 손실	LCD 화면에 점이 있음	<ul style="list-style-type: none"> <li>· 전원을 껐다가 다시 켭니다.</li> <li>· 영구적으로 꺼져 있는 픽셀은 LCD 기술에서 발생할 수 있는 자연적인 결함입니다.</li> <li>· Dell 모니터 품질 및 픽셀 정책에 대해서는 Dell 지원 사이트를 참조하십시오 : <a href="http://www.dell.com/pixelguidelines">www.dell.com/pixelguidelines</a>.</li> </ul>
고정된 픽셀	LCD 화면에 밝은 점이 있음	<ul style="list-style-type: none"> <li>· 전원을 껐다가 다시 켭니다.</li> <li>· 영구적으로 꺼져 있는 픽셀은 LCD 기술에서 발생할 수 있는 자연적인 결함입니다.</li> <li>· Dell 모니터 품질 및 픽셀 정책에 대해서는 Dell 지원 사이트를 참조하십시오 : <a href="http://www.dell.com/pixelguidelines">www.dell.com/pixelguidelines</a>.</li> </ul>
밝기 문제	영상이 너무 어둡거나 너무 밝음	<ul style="list-style-type: none"> <li>· 모니터를 공장 설정으로 초기화합니다.</li> <li>· OSD 를 사용하여 밝기와 명암 대비를 조정합니다.</li> </ul>
기하학적인 왜곡	화면이 정확하게 가운데 놓이지 않음	<ul style="list-style-type: none"> <li>· 모니터를 공장 설정으로 초기화합니다.</li> </ul>
가로 / 세로 줄	화면에 하나 이상의 줄이 있음	<ul style="list-style-type: none"> <li>· 모니터를 공장 설정으로 초기화합니다.</li> <li>· 모니터 자가 검사 기능 점검을 수행하고 자가 검사 모드에서도 이 선들이 나타나는지 확인합니다.</li> <li>· 비디오 케이블 커넥터의 핀이 구부러지거나 부러졌는지 확인합니다.</li> <li>· 내장된 진단 도구를 실행합니다.</li> </ul>





동기화 문제	화면이 덩어리져 보이거나 찢어진 것처럼 보임	<ul style="list-style-type: none"> <li>· 모니터를 공장 설정으로 초기화합니다 .</li> <li>· 모니터 자가 검사 기능 점검을 수행하고 자가 검사 모드에서도 화면이 덩어리져 보이는지 확인합니다 .</li> <li>· 비디오 케이블 커넥터의 핀이 구부러지거나 부러졌는지 확인합니다 .</li> <li>· 컴퓨터를 안전 모드로 재시작합니다 .</li> </ul>
안전 관련 문제	연기가 나거나 불꽃이 튀는 가시적 증상	<ul style="list-style-type: none"> <li>· 어떠한 문제 해결 단계도 수행하지 마십시오 .</li> <li>· Dell 즉시 문의하십시오 .</li> </ul>
간헐적 문제	모니터 켜짐 및 꺼짐 오작동	<ul style="list-style-type: none"> <li>· 모니터와 컴퓨터를 연결하는 비디오 케이블이 올바르게 단단히 연결되어 있는지 확인합니다 .</li> <li>· 모니터를 공장 설정으로 초기화합니다 .</li> <li>· 모니터 자가 검사 기능 점검을 수행하고 자가 검사 모드에서도 간헐적 문제가 발생하는지 확인합니다 .</li> </ul>
색 손실	영상 색 손실	<ul style="list-style-type: none"> <li>· 모니터 자가 검사 기능 점검을 수행합니다 .</li> <li>· 모니터와 컴퓨터를 연결하는 비디오 케이블이 올바르게 단단히 연결되어 있는지 확인합니다 .</li> <li>· 비디오 케이블 커넥터의 핀이 구부러지거나 부러졌는지 확인합니다 .</li> </ul>
색상 오류	영상 색상 불량	<ul style="list-style-type: none"> <li>· <b>Color( 색 )</b> 설정 OSD 에서 다른 <b>Preset Modes( 사전 설정 모드 )</b> 를 사용해 봅니다 . <b>Color( 색 )</b> 설정 OSD 의 <b>Custom Color( 사용자 지정 색상 )</b> 에서 <b>R/G/B</b> 값을 조정합니다 .</li> <li>· <b>Color( 색 )</b> 설정 OSD 에서 <b>Input Color Format( 입력 색상 형식 )</b> 을 <b>RGB</b> 또는 <b>YCbCr/YPbPr</b> 로 변경합니다 .</li> <li>· 내장된 진단 도구를 실행합니다 .</li> </ul>



모니터에 장시간 동안 남아 있는 정지 이미지의 잔상	표시된 정지 이미지의 잔상이 화면에 표시됨	<ul style="list-style-type: none"> <li>· 화면 유휴 시간 몇 분 후 화면을 끄도록 설정합니다. Windows 전원 옵션 또는 Mac 에너지 절약 설정에서 이를 조정할 수 있습니다.</li> <li>· 또는 동적으로 변화하는 화면보호기를 사용합니다.</li> </ul>
------------------------------	-------------------------	---

## 제품 고유의 문제

일반 증상	문제	가능한 해결책
화면 이미지가 너무 작음	이미지가 화면 중앙에 있지만 전체 시청 영역을 채우지 않음	<ul style="list-style-type: none"> <li>· <b>Display( 디스플레이 )</b> 설정 OSD 에서 <b>Aspect Ratio( 화면비 )</b> 설정을 확인합니다.</li> <li>· 모니터를 공장 설정으로 초기화합니다.</li> </ul>
조이스틱으로 모니터를 조정할 수 없습니다	화면에 OSD 가 나타나지 않음	<ul style="list-style-type: none"> <li>· 모니터를 끄고 전원 코드를 뽑았다가 다시 꽂고 모니터를 켜니다.</li> <li>· OSD 메뉴가 잠겨 있는지 확인하십시오. 잠겨 있으면, 조이스틱을 4 초 동안 위 / 아래 / 왼쪽 / 오른쪽으로 이동하여 잠금을 해제합니다 ( 자세한 내용은 <a href="#">Lock( 잠금 )</a> 참조 ).</li> </ul>
사용자 조절 버튼을 눌러도 입력 신호가 없음	사진이 없을 때 LED 빛이 흰색임	<ul style="list-style-type: none"> <li>· 신호 소스를 점검합니다. 마우스를 움직이거나 키보드의 아무 키나 눌러 컴퓨터가 절전 모드에 있지 않은지 확인합니다.</li> <li>· 신호 케이블이 제대로 연결되었는지 확인합니다. 필요하면 신호 케이블을 다시 연결합니다.</li> <li>· 컴퓨터 또는 비디오 플레이어를 초기화합니다.</li> </ul>
영상이 전체 화면에 가득 차지 않음	영상을 화면의 높이 또는 폭에 맞출 수 없음	<ul style="list-style-type: none"> <li>· DVD 의 비디오 형식 ( 화면 비율 ) 이 다르기 때문에 모니터가 전체 화면으로 표시될 수도 있습니다.</li> <li>· 내장된 진단 도구를 실행합니다.</li> </ul>



HDMI/ DisplayPort/USB Type-C 포트에 비 디오 없음	포트에서 일부 동글 / 도킹 장치 에 연결된 경우, 노트북에서 케이 블을 연결 해제 / 연결할 때 비디오 가 없습니다	<ul style="list-style-type: none"> <li>• 동글 / 도킹 장치에서 HDMI/ DisplayPort/USB Type-C 케이블을 뽑은 다음, 도킹 HDMI/DisplayPort/ USB Type-C 케이블을 노트북에 연 결합니다 .</li> </ul>
네트워크 연결 없음	네트워크가 끊기 거나 간헐적으로 연결됩니다	<ul style="list-style-type: none"> <li>• 네트워크 연결 중 모니터를 끄지 마 십시오 .</li> </ul>
LAN 포트가 작동 하지 않습니다	OS 설정 또는 케이 블 연결 문제	<ul style="list-style-type: none"> <li>• 컴퓨터에 맞는 최신 BIOS 및 드라이 버가 컴퓨터에 설치되어 있는지 확 인하십시오 .</li> <li>• Windows 장치 관리자에서 RealTek Gigabit 이더넷 컨트롤러가 설치되 어 있는지 확인하십시오 .</li> <li>• BIOS Setup 에 LAN/GBE 활성 화됨 / 비활성화됨 옵션이 있는 경 우, 옵션이 활성화됨으로 설정되어 있는지 확인하십시오 .</li> <li>• 이더넷 케이블이 모니터와 허브 / 라우터 / 방화벽에 잘 연결되어 있 는지 확인합니다 .</li> <li>• 연결을 확인하기 위해 이더넷 케이 블의 상태 LED 를 살펴보세요 . LED 에 불이 켜지지 않은 경우 이더 넷 케이블의 양쪽 끝을 재연결하십 시오 .</li> <li>• 먼저 컴퓨터를 끄고 모니터에서 USB Type-C 케이블 및 전원 코드를 뽑습니다 . 그런 다음, 컴퓨터를 켜 고 전원 코드 및 USB Type-C 케이블 을 모니터에 꽂습니다 .</li> </ul>



## 범용 직렬 버스 (USB) 관련 문제

일반 증상	문제	가능한 해결책
USB 인터페이스가 작동하지 않습니다	USB 주변 장치가 작동하지 않습니다	<ul style="list-style-type: none"> <li>모니터 전원이 켜져 있는지 확인합니다.</li> <li>업스트림 케이블을 컴퓨터에 다시 연결합니다.</li> <li>USB 주변 장치 (다운스트림 커넥터)를 다시 연결합니다.</li> <li>모니터를 꺾다가 다시 켜줍니다.</li> <li>컴퓨터를 다시 부팅합니다.</li> <li>휴대용 하드 드라이브와 같은 특정 USB 장치는 더 높은 전원을 필요로 합니다. 드라이브를 컴퓨터에 직접 연결하십시오.</li> </ul>
USB Type-C 포트가 전원을 공급하지 않음	USB 주변 장치를 충전할 수 없음	<ul style="list-style-type: none"> <li>연결된 장치가 USB-C 사양과 호환되는지 확인합니다. USB Type-C 포트는 USB 3.2 Gen1 및 65 W의 출력을 지원합니다.</li> <li>모니터에 포함되어 있는 USB Type-C 케이블을 사용 중인지 확인하십시오.</li> </ul>
SuperSpeed USB 5 Gbps (USB 3.2 Gen1) 인터페이스가 느림	SuperSpeed USB 5 Gbps (USB 3.2 Gen1) 주변 장치가 느리게 작동하거나 작동하지 않음	<ul style="list-style-type: none"> <li>컴퓨터가 SuperSpeed USB 5 Gbps (USB 3.2 Gen1)와 호환 가능한지 확인합니다.</li> <li>일부 컴퓨터에는 USB 3.2, USB 2.0 포트와 USB 1.1 포트가 모두 탑재되어 있습니다. 올바른 USB 포트가 사용되는지 확인합니다.</li> <li>업스트림 케이블을 컴퓨터에 다시 연결합니다.</li> <li>USB 주변 장치 (다운스트림 커넥터)를 다시 연결합니다.</li> <li>컴퓨터를 다시 부팅합니다.</li> </ul>



---

무선 USB 주변 장  
치는 USB 3.2 장  
치가 연결되면 작  
동을 중지합니다

무선 USB 주변 장  
치의 반응이 느리  
거나 또는 해당 장  
치와 관련 수신기  
사이의 거리가 가  
까워질 때만 작동  
합니다

- USB 3.2 주변 장치와 무선 USB 수신  
기 사이의 거리를 늘리십시오 .
  - 무선 USB 수신기를 무선 USB 주변  
장치와 가능한 가깝게 놓습니다 .
  - USB 연장 케이블을 사용하여 무선  
USB 수신기를 USB 3.2 포트에서 가  
능한 멀리 놓습니다 .
- 



# 부록

## 경고: 안전 지침

**⚠ 경고:** 본 안내서에서 설명된 것과 다르게 컨트롤, 조정 또는 절차를 사용하면 감전, 전기적 위험 및 / 또는 기계적 위험에 노출될 수 있습니다.

안전 지침에 대한 정보는 안전, 환경 및 규제 정보 (SERI) 를 참조하십시오.

## FCC 고지 ( 미국만 해당 ) 및 기타 규정 정보

FCC 통지 및 기타 규정 정보는 [www.dell.com/regulatory\\_compliance](http://www.dell.com/regulatory_compliance) 에 있는 규정 준수 웹사이트를 참조하십시오.

## Dell 에 연락

미국 내 고객은 800-WWW-DELL(800-999-3355) 로 전화하십시오.

**✍ 참고:** 활성 인터넷 연결이 없으면 구매 인보이스, 포장 명세서, 청구서 또는 Dell 제품 카탈로그에서 연락처 정보를 찾을 수 있습니다.

Dell 은 몇몇 온라인 및 전화 기반 지원과 서비스 옵션을 제공합니다. 이용 가능성은 나라와 제품에 따라 다르며, 사용자의 지역에선 일부 서비스를 이용하지 못할 수도 있습니다.

- 온라인 기술 지원 — [www.dell.com/support/monitors](http://www.dell.com/support/monitors)
- Dell 에 문의 — [www.dell.com/contactdell](http://www.dell.com/contactdell)

## 에너지 레이블 및 제품 정보 시트를 위한 EU 제품 데이터베이스

P2422HE: <https://eprel.ec.europa.eu/qr/549713>

P2422HE WOST: <https://eprel.ec.europa.eu/qr/562079>

P2722HE: <https://eprel.ec.europa.eu/qr/553243>

