




# Οθόνη USB-C Dell P2422HE/P2722HE

## Οδηγός Χρήσης

Μοντέλο: P2422HE/P2722HE

Κωδικός μοντέλου αναγνώρισης από τον ρυθμιστικό φορέα: P2422HEb/P2422HEc/P2722HEt



-  **ΣΗΜΕΙΩΣΗ:** Η ένδειξη ΣΗΜΕΙΩΣΗ υποδεικνύει σημαντικές πληροφορίες που σας διευκολύνουν στην καλύτερη χρήση του υπολογιστή σας.
-  **ΠΡΟΣΟΧΗ:** Η ένδειξη ΠΡΟΣΟΧΗ υποδεικνύει ενδεχόμενο πρόκλησης ζημιάς στο υλικό ή απώλειας δεδομένων, εάν δεν τηρηθούν οι οδηγίες.
-  **ΠΡΟΕΙΔΟΠΟΙΗΣΗ:** Η ένδειξη ΠΡΟΕΙΔΟΠΟΙΗΣΗ υποδεικνύει ενδεχόμενο πρόκλησης υλικών ζημιών, τραυματισμού ή θανάτου.

**Copyright © 2021 Dell Inc. ή θυγατρικών της. Με την επιφύλαξη παντός νομίμου δικαιώματος.** Οι επωνυμίες Dell, EMC και άλλα εμπορικά σήματα ανήκουν στην Dell Inc. ή στις θυγατρικές της. Οι όροι USB Type-C® και USB-C® είναι σήματα κατατεθέντα της USB Implementers Forum. Άλλα εμπορικά σήματα ενδέχεται να ανήκουν στους αντίστοιχους κατόχους τους.

2021 - 07

Rev. A01

# Πίνακας περιεχομένων

<b>Πληροφορίες για την οθόνη σας</b> . . . . .	<b>6</b>
Περιεχόμενα συσκευασίας . . . . .	6
Χαρακτηριστικά προϊόντος . . . . .	7
Ταυτοποίηση μερών και στοιχείων ελέγχου . . . . .	9
Μπροστινή πλευρά . . . . .	9
Πίσω πλευρά . . . . .	10
Κάτω πλευρά . . . . .	11
Προδιαγραφές οθόνης . . . . .	13
Προδιαγραφές ανάλυσης . . . . .	15
Υποστηριζόμενες λειτουργίες βίντεο . . . . .	15
Προκαθορισμένες λειτουργίες προβολής . . . . .	15
Λειτουργίες DP Multi-Stream Transport (MST) . . . . .	16
Ηλεκτρικές προδιαγραφές . . . . .	16
Φυσικά χαρακτηριστικά . . . . .	18
Περιβαλλοντικά χαρακτηριστικά . . . . .	20
Εκχωρήσεις ακίδων . . . . .	21
Δυνατότητα άμεσης σύνδεσης και λειτουργίας . . . . .	24
Διασύνδεση Universal Serial Bus (USB) . . . . .	24
SuperSpeed USB 5 Gbps (USB3.2 Gen1) . . . . .	24
USB Type-C . . . . .	24
Συνδετήρας εξόδου USB 3.2 . . . . .	25
Συνδετήρας USB Type-C . . . . .	25
Θύρες USB . . . . .	26
Θύρα RJ45 (πλευρά συνδετήρα) . . . . .	26
Εγκατάσταση προγράμματος οδήγησης . . . . .	27
Κατάσταση λυχνίας LED συνδετήρα RJ45 . . . . .	28



Ποιότητα οθόνης LCD και πολιτική σχετικά με τα pixel. . . . .	28
Οδηγίες συντήρησης. . . . .	29
Καθαρισμός του μόνιτορ . . . . .	29
<b>Εγκατάσταση της οθόνης . . . . .</b>	<b>30</b>
Τοποθέτηση του στηρίγματος. . . . .	30
Σύνδεση της οθόνης σας . . . . .	33
Σύνδεση του καλωδίου DisplayPort (DisplayPort σε DisplayPort). . . . .	34
Σύνδεση του καλωδίου USB Type-C. . . . .	34
Σύνδεση του καλωδίου HDMI (προαιρετικό) . . . . .	35
Σύνδεση της οθόνης για τη λειτουργία DP Multi-Stream Transport (MST) . . . . .	35
Σύνδεση της οθόνης για τη λειτουργία USB-C Multi-Stream Transport (MST) . . . . .	36
Σύνδεση του καλωδίου RJ45 (προαιρετικό). . . . .	36
Dell Power Button Sync (DPBS). . . . .	37
Σύνδεση της οθόνης για DPBS για πρώτη φορά. . . . .	40
Χρήση της λειτουργίας DPBS . . . . .	41
Σύνδεση της οθόνης για τη λειτουργία USB-C Multi-Stream Transport (MST) . . . . .	43
Σύνδεση της οθόνης για USB-C. . . . .	44
Τακτοποίηση των καλωδίων σας. . . . .	46
Αφαίρεση του στηρίγματος οθόνης. . . . .	46
Βάση στερέωσης σε τοίχο τύπου VESA (προαιρετικό) . . . . .	47
<b>Λειτουργία της οθόνης. . . . .</b>	<b>48</b>
Ενεργοποίηση της οθόνης . . . . .	48
Χρήση του χειριστηρίου . . . . .	48
Χρήση το μενού απεικόνισης στην οθόνη (OSD). . . . .	49
Πρόσβαση στο Πρόγραμμα εκκίνησης μενού . . . . .	49
Χρήση των πλήκτρων πλοήγησης. . . . .	51





Πρόσβαση στο σύστημα μενού .....	51
Προειδοποιητικό μήνυμα OSD .....	64
Ορισμός της μέγιστης ανάλυσης .....	69
Χρήση των ρυθμίσεων κλίσης, περιστροφής δεξιά-αριστερά και κατακόρυφης έκτασης .....	70
Ρύθμιση κλίσης, περιστροφής δεξιά-αριστερά .....	70
Κατακόρυφη έκταση .....	71
Περιστροφή της οθόνης .....	71
Δεξιόστροφη περιστροφή .....	72
Αριστερόστροφη περιστροφή .....	72
Ορισμός των ρυθμίσεων περιστροφής της οθόνης του συστήματός σας .....	73
<b>Αντιμέτωπιση προβλημάτων .....</b>	<b>74</b>
Αυτοδιαγνωστικός έλεγχος .....	74
Ενσωματωμένοι διαγνωστικοί έλεγχοι .....	75
Συνήθη προβλήματα .....	77
Προβλήματα ειδικά του προϊόντος .....	82
Προβλήματα ειδικά του Universal Serial Bus (USB) .....	85
<b>Παράρτημα .....</b>	<b>87</b>
Ανακοινώσεις FCC (ΗΠΑ μόνο) και άλλες ρυθμιστικές πληροφορίες .....	87
Επικοινωνία με την Dell .....	87
Βάση δεδομένων προϊόντων της ΕΕ για την ετικέτα ενεργειακής απόδοσης και το φύλλο πληροφοριών για το προϊόν .....	87

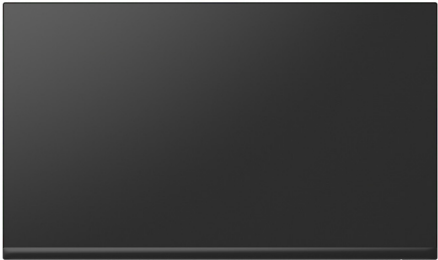




# Πληροφορίες για την οθόνη σας

## Περιεχόμενα συσκευασίας

Η οθόνη σας αποστέλλεται με τα εξαρτήματα που αναγράφονται στον πίνακα παρακάτω. Εάν λείπει κάποιο εξάρτημα, απευθυνθείτε στο τμήμα τεχνικής υποστήριξης της Dell. Για περισσότερες πληροφορίες, βλ. [Επικοινωνία με την Dell](#).

-  **ΣΗΜΕΙΩΣΗ:** Ορισμένα είδη παρέχονται ενδεχομένως ως προαιρετικά εξαρτήματα και δεν αποστέλλονται με την οθόνη σας. Κάποιες λειτουργίες ενδέχεται να μην είναι διαθέσιμες σε ορισμένες χώρες.
-  **ΣΗΜΕΙΩΣΗ:** Εάν πρόκειται να τοποθετήσετε ένα στήριγμα που αγοράσατε από άλλη πηγή, ακολουθήστε τις οδηγίες εγκατάστασης που συνοδεύουν το στήριγμα.

	Οθόνη
	Μηχανισμός ανύψωσης στηρίγματος
	Βάση στηρίγματος



	Καλώδιο ρεύματος (διαφέρει ανάλογα με τη χώρα)
	Καλώδιο DisplayPort σε DisplayPort (1,8 m)
	Καλώδιο USB Type-C (1,8 m)
	Δερματικό καλωδίων
	<ul style="list-style-type: none"> <li>• Οδηγός γρήγορης εγκατάστασης</li> <li>• Πληροφορίες για την ασφάλεια, το περιβάλλον και ρυθμιστικές πληροφορίες (SERI)</li> </ul>

## Χαρακτηριστικά προϊόντος

Η οθόνη **Dell P2422HE/P2722HE** διαθέτει ενεργή μήτρα, τρανζίστορ λεπτού στρώματος (TFT), οθόνη υγρών κρυστάλλων (LCD) και οπίσθιο φωτισμό LED. Στα χαρακτηριστικά της οθόνης περιλαμβάνονται τα εξής:

- **P2422HE:** περιοχή απεικόνισης διαστάσεων 60,47 cm (23,80 ίντσες) (μετράται διαγωνίως). Ανάλυση 1920 x 1080 (16:9), επιπλέον υποστήριξη πλήρους οθόνης για χαμηλότερες αναλύσεις.
- **P2722HE:** περιοχή απεικόνισης διαστάσεων 68,60 cm (27 ίντσες) (μετράται διαγωνίως). Ανάλυση 1920 x 1080 (16:9), επιπλέον υποστήριξη πλήρους οθόνης για χαμηλότερες αναλύσεις.
- Ευρεία γωνία θέασης που επιτρέπει τη θέαση από όρθια ή καθιστή στάση.
- Γκάμα χρωμάτων sRGB 99%.



- Δυνατότητα ψηφιακής σύνδεσης μέσω θυρών DisplayPort, USB Type-C και HDMI.
- Μία θύρα USB Type-C για την παροχή ισχύος (PD 65 W) σε συμβατό ελαφρό φορητό υπολογιστή κατά τη λήψη σήματος βίντεο και δεδομένων.
- Δυνατότητες ρύθμισης κλίσης, περιστροφής δεξιά-αριστερά, ύψους και περιστροφής επάνω-κάτω.
- Η εξαιρετικά λεπτή στεφάνη ελαχιστοποιεί το παρεμβαλλόμενο διάκενο λόγω της στεφάνης όταν χρησιμοποιούνται πολλές οθόνες, διευκολύνοντας την εγκατάσταση με μια κομψή εμπειρία θέασης.
- Αφαιρούμενο στήριγμα και οπές στερέωσης 100 mm συμβατές με το πρότυπο Video Electronics Standards Association (VESA™) για ευέλικτες λύσεις στερέωσης.
- Διαθέτει 1 θύρα εισόδου USB Type-C και 4 θύρες εξόδου SuperSpeed USB 5 Gbps (USB 3.2 Gen1) Type-A.
- Οι θύρες USB-C και RJ45 επιτρέπουν την εμπειρία σύνδεσης με δίκτυο με ένα μόνο καλώδιο.
- Δυνατότητα άμεσης σύνδεσης και λειτουργίας (plug and play), εάν αυτή υποστηρίζεται από το σύστημα.
- Ρυθμίσεις προβολής στην οθόνη (OSD) για διευκόλυνση κατά την εγκατάσταση και βελτιστοποίηση της οθόνης.
- Τα κουμπιά τροφοδοσίας και χειριστηρίου ασφαλιζονται.
- Υποδοχή κλειδαριάς ασφαλείας.
- Κλειδαριά στήριγματος.
- $\leq 0,3$  W στη λειτουργία αναμονής.
- Απολαύστε μια πιο άνετη και ξεκούραστη εμπειρία θέασης με μια οθόνη που δεν τρεμοπαίζει και τη δυνατότητα χαμηλού μπλε φωτισμού.
- Η οθόνη χρησιμοποιεί πίνακα χαμηλής εκπομπής μπλε φωτός και συμμορφώνεται με το πρότυπο TUV Rheinland (λύση υλικού) στη λειτουργία εργοστασιακής επαναφοράς/προεπιλεγμένης ρύθμισης (**Preset mode (Προκαθορισμένες λειτουργίες): Standard (Τυπική)**).





**⚠ ΠΡΟΕΙΔΟΠΟΙΗΣΗ:** Οι πιθανές μακροπρόθεσμες επιπτώσεις της εκπομπής μπλε φωτός από την οθόνη ενδέχεται να περιλαμβάνουν την πρόκληση βλάβης στα μάτια, συμπεριλαμβανομένης της κόπωσης ματιών, της ψηφιακής κόπωσης ματιών κ.ο.κ. Η δυνατότητα **ComfortView Plus** έχει σχεδιαστεί ώστε να μειώνει την ποσότητα του μπλε φωτός που εκπέμπει η οθόνη και να βελτιώνει την άνετη και ξεκούραστη εμπειρία θέασης.

## Ταυτοποίηση μερών και στοιχείων ελέγχου

### Μπροστινή πλευρά



Ετικέτα	Περιγραφή
1	Ενδεικτική λυχνία LED τροφοδοσίας Όταν είναι σταθερά αναμμένη με λευκό χρώμα, υποδεικνύει ότι η οθόνη είναι ενεργοποιημένη και λειτουργεί κανονικά. Όταν αναβοσβήνει με λευκό χρώμα, υποδεικνύει ότι η οθόνη είναι σε λειτουργία αναμονής.



## Πίσω πλευρά



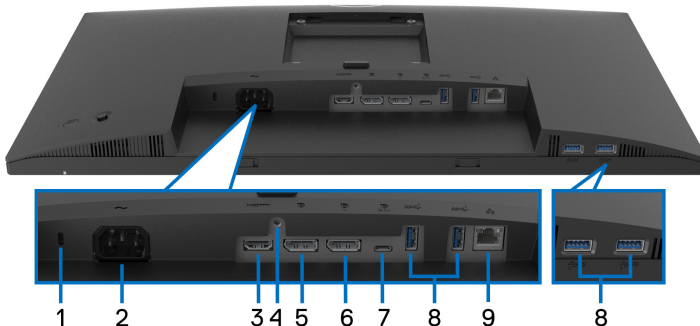
### Πίσω πλευρά με το στήριγμα οθόνης

Ετικέτα	Περιγραφή	Χρήση
1	Οπές στερέωσης συμβατές με το πρότυπο VESA (100 mm x 100 mm - πίσω από το προσαρτημένο κάλυμμα VESA)	Τοποθετήστε την οθόνη στον τοίχο χρησιμοποιώντας ένα κιτ επιτοίχιας στερέωσης συμβατό με το πρότυπο VESA (100 mm x 100 mm).
2	Ετικέτα ρυθμιστικών προδιαγραφών	Περιλαμβάνει λίστα των ρυθμιστικών εγκρίσεων.
3	Κουμπί απασφάλισης στηρίγματος	Απελευθερώνει το στήριγμα από την οθόνη.
4	Γραμμωτός κώδικας, σειριακός αριθμός και ετικέτα κωδικού σέρβις	Ανατρέξτε στην εν λόγω ετικέτα εάν είναι απαραίτητο να απευθυνθείτε στη Dell για τεχνική υποστήριξη.
5	Κουμπί ενεργοποίησης/ απενεργοποίησης της τροφοδοσίας	Για να ενεργοποιήσετε ή να απενεργοποιήσετε την οθόνη.
6	Χειριστήριο	Χρησιμοποιήστε το για να ελέγχετε το μενού OSD. (Για περισσότερες πληροφορίες, βλ. <a href="#">Λειτουργία της οθόνης</a> )



7	Υποδοχή διαχείρισης καλωδίων	Χρησιμοποιήστε την για την τακτοποίηση των καλωδίων περνώντας τα μέσα από την υποδοχή.
---	------------------------------	--


## Κάτω πλευρά



Κάτω πλευρά χωρίς το στήριγμα οθόνης

Ετικέτα	Περιγραφή	Χρήση
1	Υποδοχή κλειδαριάς ασφαλείας	Ασφαλίζει την οθόνη με την κλειδαριά ασφαλείας (δεν περιλαμβάνεται η κλειδαριά ασφαλείας).
2	Σύνδεσμος τροφοδοσίας	Χρησιμοποιείται για τη σύνδεση του καλωδίου τροφοδοσίας (παρέχεται με την οθόνη σας).
3	Θύρα HDMI	Συνδέστε την με τον υπολογιστή σας χρησιμοποιώντας το καλώδιο HDMI.
4	Κλειδαριά στηρίγματος	Χρησιμοποιείται για την ασφάλιση του στηρίγματος στην οθόνη με μια βίδα M3 x 6 mm (η βίδα δεν περιλαμβάνεται).
5	DisplayPort (είσοδος)	Χρησιμοποιείται για τη σύνδεση του υπολογιστή με το καλώδιο DisplayPort (παρέχεται με την οθόνη σας).



<p><b>6</b></p> 	<p>DisplayPort (έξοδος)</p>	<p>Έξοδος DisplayPort για οθόνη με δυνατότητα MST (multi-stream transport). Για να ενεργοποιήσετε τη δυνατότητα MST, βλ. <a href="#">Σύνδεση της οθόνης για τη λειτουργία DP Multi-Stream Transport (MST)</a>.</p> <p><b>ΣΗΜΕΙΩΣΗ:</b> Αφαιρέστε το πώμα από καουτσούκ, όταν χρησιμοποιείτε τον συνδετήρα εξόδου DisplayPort.</p>
<p><b>7</b></p>	<p>Θύρα εισόδου USB Type-C</p>	<p>Συνδέστε το καλώδιο USB Type-C που παρέχεται με την οθόνη σας στον υπολογιστή. Η θύρα αυτή υποστηρίζει παροχή ισχύος USB, δεδομένα και σήμα βίντεο DisplayPort. Η θύρα SuperSpeed USB 5 Gbps (USB 3.2 Gen1) Type-C υποστηρίζει Εναλλακτική λειτουργία DP1.2 με μέγιστη ανάλυση 1920 x 1080 στα 60 Hz, PD 20 V/3,25 A, 15 V/3 A, 9 V/3 A, 5 V/3 A.</p> <p><b>ΣΗΜΕΙΩΣΗ:</b> Η θύρα USB Type-C δεν υποστηρίζεται σε εκδόσεις Windows προγενέστερες των Windows 10.</p>
<p><b>8</b></p>	<p>Θύρες εξόδου SuperSpeed USB 5 Gbps (USB 3.2 Gen1) Type-A (4)</p>	<p>Συνδέστε τη συσκευή σας USB.*</p> <p><b>ΣΗΜΕΙΩΣΗ:</b> Για να χρησιμοποιήσετε αυτές τις θύρες, θα πρέπει να συνδέσετε το καλώδιο USB Type-C (παρέχεται με την οθόνη σας) στη θύρα εισόδου USB Type-C της οθόνης και του υπολογιστή σας.</p>
<p><b>9</b></p>	<p>Θύρα RJ45</p>	<p>Συνδέεται με το Internet. Μπορείτε να περιηγηθείτε στο Internet μέσω της θύρας RJ45 μόνο αφού συνδέσετε το καλώδιο USB Type-C (παρέχεται με την οθόνη σας) από τον υπολογιστή στην οθόνη σας.</p>

\*Για να αποφύγετε τυχόν παρεμβολές στο σήμα, όταν συνδέσετε μια ασύρματη συσκευή USB σε θύρα εξόδου USB, ΔΕΝ συνιστάται να συνδέσετε άλλες συσκευές USB σε γειτονικές θύρες.



## προδιαγραφές οθόνης

Μοντέλο	P2422HE	P2722HE
Τύπος οθόνης	Ενεργή μήτρα - TFT LCD	
Τεχνολογία πίνακα	Τεχνολογία IPS	
Αναλογίες εικόνας	16:9	
Προβαλλόμενη εικόνα		
Διαγώνιος	604,70 mm (23,80 ίντσες)	686 mm (27 ίντσες)
Πλάτος (ενεργή περιοχή)	527,04 mm (20,75 ίντσες)	597,89 mm (23,54 ίντσες)
Ύψος (ενεργή περιοχή)	296,46 mm (11,67 ίντσες)	336,31 mm (13,24 ίντσες)
Συνολικό εμβαδόν	156246,27 mm <sup>2</sup> (242,15 ίντσες <sup>2</sup> )	201076,38 mm <sup>2</sup> (311,67 ίντσες <sup>2</sup> )
Βήμα pixel	0,2745 mm x 0,2745 mm	0,3114 mm x 0,3114 mm
pixel ανά ίντσα (PPI)	93	82
Γωνία προβολής	178° (κατακόρυφα) τυπική τιμή 178° (οριζόντια) τυπική τιμή	
Απόδοση φωτεινότητας	250 cd/m <sup>2</sup> (τυπική τιμή)	300 cd/m <sup>2</sup> (τυπική τιμή)
Λόγος αντίθεσης	1000 προς 1 (τυπική τιμή)	
Επικάλυψη οθόνης απεικόνισης	Αντιθαμβωτική επεξεργασία της μπροστινής σκληρής επικάλυψης (3H) του πολωτή	
Γκάμα χρωμάτων	sRGB 99% (τυπική τιμή)	
Οπίσθιος φωτισμός	Σύστημα φωτισμού από τις παρυφές της οθόνης με LED λευκού χρώματος	
Χρόνος απόκρισης	5 ms (Γρήγορη λειτουργία) 8 ms (Κανονική λειτουργία)	
Βάθος χρώματος	16,7 εκατομμύρια χρώματα (8 bit)	



Συνδεσιμότητα	<ul style="list-style-type: none"> <li>• 1 x Θύρα HDMI έκδ. 1.4 (HDCP 1.4)</li> <li>• 1 x Θύρα DisplayPort έκδ. 1.2 (HDCP 1.4)</li> <li>• 1 x Θύρα DisplayPort (έξοδος) με MST (HDCP 1.4)</li> <li>• 1 x Θύρα εισόδου USB Type-C (Εναλλακτική λειτουργία με DisplayPort 1.2, Παροχή ισχύος (PD) έως και 65 W)*</li> <li>• 4 x Θύρες εξόδου SuperSpeed USB 5 Gbps (USB 3.2 Gen1)</li> <li>• 1 x Θύρα RJ45</li> </ul>	
Πλάτος περιγράμματος (άκρο οθόνης προς ενεργή περιοχή)	5,38 mm (Επάνω μέρος) 5,38 mm (Αριστερά/Δεξιά) 16,66 mm (Κάτω μέρος)	5,99 mm (Επάνω μέρος) 6,01 mm (Αριστερά/Δεξιά) 17,29 mm (Κάτω μέρος)
Δυνατότητα ρύθμισης		
Στήριγμα ρυθμιζόμενου ύψους	150 mm	
Κλίση	-5° έως 21°	
Περιστροφή	-45° έως 45°	
Περιστροφή περί άξονα	-90° έως 90°	
Διαχείριση καλωδίων	Ναι	
Συμβατότητα Dell Display Manager	Εύκολη τακτοποίηση και άλλες βασικές δυνατότητες	
Ασφάλεια	Υποδοχή κλειδαριάς ασφαλείας (η κλειδαριά συρματόσχοινου πωλείται ξεχωριστά)	

\*DisplayPort και USB Type-C (Εναλλακτική λειτουργία με DisplayPort 1.2): Υποστηρίζεται HBR2.



## προδιαγραφές ανάλυσης

<b>Μοντέλο</b>	<b>P2422HE/P2722HE</b>
Εύρος οριζόντιας σάρωσης	30 έως 83 kHz
Εύρος κατακόρυφης σάρωσης	56 έως 76 Hz (αυτόματα)
Μέγιστη προκαθορισμένη ανάλυση	1920 x 1080 @ 60 Hz

## Υποστηριζόμενες λειτουργίες βίντεο

<b>Μοντέλο</b>	<b>P2422HE/P2722HE</b>
Δυνατότητες απεικόνισης βίντεο (HDMI & DisplayPort & USB Type-C Εναλλακτική λειτουργία)	480p, 576p, 720p, 1080i, 1080p

## Προκαθορισμένες λειτουργίες προβολής


Λειτουργία προβολής	Συχνότητα οριζόντιας σάρωσης (kHz)	Συχνότητα κατακόρυφης σάρωσης (Hz)	Ρολόι pixel (MHz)	Πολικότητα συγχρονισμού (Οριζόντια/Κατακόρυφη)
720 x 400	31,50	70,10	28,30	-/+
640 x 480	31,50	59,90	25,20	-/-
640 x 480	37,50	75,00	31,50	-/-
800 x 600	37,90	60,30	40,00	+/+
800 x 600	46,90	75,00	49,50	+/+
1024 x 768	48,40	60,00	65,00	-/-
1024 x 768	60,00	75,00	78,80	+/+
1152 x 864	67,50	75,00	108,00	+/+
1280 x 720	45,00	59,90	74,25	-/+
1280 x 720	56,50	74,80	95,75	-/+
1280 x 1024	64,00	60,00	108,00	+/+
1280 x 1024	80,00	75,00	135,00	+/+



1600 x 900-R	60,00	60,00	108,00	+/+
1920 x 1080	67,50	60,00	148,50	+/+

### Λειτουργίες DP Multi-Stream Transport (MST)

Οθόνη πηγής MST	<b>Μέγιστος αριθμός εξωτερικών οθονών που μπορεί να υποστηριχθεί</b>
	1920 x 1080 @ 60 Hz
1920 x 1080 @ 60 Hz	<ul style="list-style-type: none"> <li>• 1 (μέσω εισόδου USB Type-C)</li> <li>• 3 (μέσω εισόδου DisplayPort)</li> </ul>

 **ΣΗΜΕΙΩΣΗ:** Η μέγιστη ανάλυση εξωτερικής οθόνης που υποστηρίζεται είναι 1920 x 1080 στα 60 Hz μόνο.

### Ηλεκτρικές προδιαγραφές

Μοντέλο	P2422HE	P2722HE
Σήματα εισόδου βίντεο	<ul style="list-style-type: none"> <li>• HDMI 1.4/DisplayPort 1.2*, 600 mV για κάθε διαφορική γραμμή, σύνθετη αντίσταση εισόδου 100 Ω ανά διαφορικό ζεύγος</li> <li>• Υποστηρίζεται είσοδος σήματος USB-C (με εναλλακτική λειτουργία)</li> </ul>	
Τάση/συχνότητα/ρεύμα εισόδου AC	100 VAC έως 240 VAC / 50 Hz ή 60 Hz ± 3 Hz / 1,50 A (τυπική τιμή)	100 VAC έως 240 VAC / 50 Hz ή 60 Hz ± 3 Hz / 1,70 A (τυπική τιμή)
Ρεύμα εισόρμησης	<ul style="list-style-type: none"> <li>• 120 V: 40 A (Μέγ.) στους 0°C (ψυχρή εκκίνηση)</li> <li>• 240 V: 80 A (Μέγ.) στους 0°C (ψυχρή εκκίνηση)</li> </ul>	





Κατανάλωση ρεύματος	<ul style="list-style-type: none"> <li>• 0,2 W (κατάσταση εκτός λειτουργίας)<sup>1</sup></li> <li>• 0,3 W (λειτουργία αναμονής)<sup>1</sup></li> <li>• 14,5 W (κατάσταση λειτουργίας)<sup>1</sup></li> <li>• 118 W (Μέγ.)<sup>2</sup></li> <li>• 14,79 W (Pon)<sup>3</sup></li> <li>• 48,02 kWh (TEC)<sup>3</sup></li> </ul>	<ul style="list-style-type: none"> <li>• 0,20 W (κατάσταση εκτός λειτουργίας)<sup>1</sup></li> <li>• 0,20 W (λειτουργία αναμονής)<sup>1</sup></li> <li>• 17,1 W (κατάσταση λειτουργίας)<sup>1</sup></li> <li>• 132 W (Μέγ.)<sup>2</sup></li> <li>• 16,99 W (Pon)<sup>3</sup></li> <li>• 54,6 kWh (TEC)<sup>3</sup></li> </ul>
---------------------	--	---

\*Υποστηρίζεται HBR2/DisplayPort 1.2.

<sup>1</sup> Όπως καθορίζεται στις οδηγίες ΕΕ 2019/2021 και ΕΕ 2019/2013.

<sup>2</sup> Ρύθμιση μέγιστης φωτεινότητας και αντίθεσης με μέγιστο συνολικό φορτίο σε όλες τις θύρες USB.

<sup>3</sup> Pon: Κατανάλωση ενέργειας σε κατάσταση λειτουργίας, όπως ορίζεται στο πρόγραμμα ενεργειακής απόδοσης Energy Star έκδ. 8.0.

TEC: Συνολική κατανάλωση ενέργειας σε kWh, όπως ορίζεται στο πρόγραμμα ενεργειακής απόδοσης Energy Star έκδ. 8.0.

Το παρόν έγγραφο παρέχεται αποκλειστικά και μόνο για ενημερωτικούς σκοπούς και αντικατοπτρίζει τις εργαστηριακές επιδόσεις. Οι επιδόσεις του προϊόντος σας ενδέχεται να διαφέρουν ανάλογα με το λογισμικό, τα εξαρτήματα και τα περιφερειακά που παραγγείλατε και δεν είναι υποχρεωτικό να ενημερωθούν οι πληροφορίες αυτού του τύπου.

Κατά συνέπεια, ο πελάτης δεν θα πρέπει να βασίζεται σε αυτές τις πληροφορίες όταν λαμβάνει αποφάσεις σχετικά με τις ηλεκτρικές ανοχές ή κάτι άλλο. Δεν παρέχεται καμία εγγύηση, ρητή ή σιωπηρή, αναφορικά με την ακρίβεια ή την πληρότητα.



**ΣΗΜΕΙΩΣΗ:** Η οθόνη αυτή φέρει πιστοποίηση ENERGY STAR.



Το προϊόν αυτό πληροί τα κριτήρια του προγράμματος ενεργειακής απόδοσης ENERGY STAR στις εργοστασιακά προεπιλεγμένες ρυθμίσεις τις οποίες μπορείτε να επαναφέρετε εάν πιέσετε "Factory Reset" (Εργοστασιακή επαναφορά) στο μενού OSD. Εάν αλλάξετε τις εργοστασιακά προεπιλεγμένες ρυθμίσεις ή ενεργοποιήσετε άλλες δυνατότητες ενδέχεται να αυξηθεί η κατανάλωση ρεύματος και να υπερβεί το προκαθορισμένο όριο του προγράμματος ενεργειακής απόδοσης ENERGY STAR.

### Φυσικά χαρακτηριστικά

Μοντέλο	P2422HE	P2722HE
Τύπος καλωδίου σήματος	<ul style="list-style-type: none"><li>Ψηφιακό: DisplayPort, 20 ακίδων</li><li>Ψηφιακό: HDMI, 19 ακίδων (το καλώδιο δεν παρέχεται)</li><li>Universal Series Bus: Type-C, 24 ακίδων</li></ul>	
<b>ΣΗΜΕΙΩΣΗ:</b> Οι οθόνες της Dell έχουν σχεδιαστεί ώστε να συνεργάζονται κατά βέλτιστο τρόπο με τα καλώδια σήματος βίντεο που παρέχονται με την οθόνη σας. Επειδή η Dell δεν είναι δυνατόν να ελέγξει τους διάφορους προμηθευτές καλωδίων στην αγορά, τον τύπο του χρησιμοποιούμενου υλικού, τον συνδετήρα και τη διαδικασία κατασκευής των εν λόγω καλωδίων, η Dell δεν εγγυάται τις επιδόσεις βίντεο καλωδίων τα οποία δεν παρέχονται με τη συσκευή σας της Dell.		
<b>Διαστάσεις (με στήριγμα)</b>		
Ύψος (σε έκταση)	496,11 mm (19,53 ίντσες)	534,15 mm (21,03 ίντσες)
Ύψος (σε σύμπτυξη)	364,00 mm (14,33 ίντσες)	384,15 mm (15,12 ίντσες)
Πλάτος	537,80 mm (21,17 ίντσες)	609,90 mm (24,01 ίντσες)
Βάθος	179,57 mm (7,07 ίντσες)	190,10 mm (7,48 ίντσες)



<b>Διαστάσεις (χωρίς στήριγμα)</b>		
Ύψος	318,50 mm (12,54 ίντσες)	359,60 mm (14,16 ίντσες)
Πλάτος	537,80 mm (21,17 ίντσες)	609,90 mm (24,01 ίντσες)
Βάθος	52,15 mm (2,05 ίντσες)	52,15 mm (2,05 ίντσες)
<b>Διαστάσεις στηρίγματος</b>		
Ύψος (σε έκταση)	410,80 mm (16,17 ίντσες)	428,30 mm (16,86 ίντσες)
Ύψος (σε σύμπτυξη)	364,00 mm (14,33 ίντσες)	381,50 mm (15,02 ίντσες)
Πλάτος	245,00 mm (9,65 ίντσες)	268,00 mm (10,55 ίντσες)
Βάθος	179,57 mm (7,07 ίντσες)	190,10 mm (7,48 ίντσες)
Βάση	245,00 x 173,00 mm (9,65 ίντσες x 6,81 ίντσες)	268,00 x 185,00 mm (10,55 ίντσες x 7,28 ίντσες)
<b>Βάρος</b>		
Βάρος με συσκευασία	8,38 kg (18,47 λίβρες)	9,62 kg (21,21 λίβρες)
Βάρος με συγκρότημα στηρίγματος και καλώδια	6,00 kg (13,23 λίβρες)	7,14 kg (15,74 λίβρες)
Βάρος χωρίς συγκρότημα στηρίγματος (Για θέματα επιτοίχιας στερέωσης ή στερέωσης σε βάση τύπου VESA - χωρίς καλώδια)	3,81 kg (8,40 λίβρες)	4,92 kg (10,85 λίβρες)
Βάρος συγκροτήματος στηρίγματος	1,76 kg (3,88 λίβρες)	1,89 kg (4,17 λίβρες)



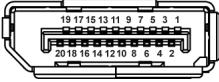
## Περιβαλλοντικά χαρακτηριστικά

Μοντέλο	P2422HE	P2722HE
<b>Πρότυπα συμμόρφωσης</b>		
<ul style="list-style-type: none"><li>• Οθόνη με πιστοποίηση ENERGY STAR</li><li>• Φέρει εγγραφή EPEAT, ανάλογα με την περίπτωση. Η εγγραφή EPEAT διαφέρει ανάλογα με τη χώρα. Ανατρέξτε στον ιστότοπο <a href="http://www.epeat.net">www.epeat.net</a> για την κατάσταση εγγραφής ανά χώρα.</li><li>• Πληροί τις απαιτήσεις της οδηγίας RoHS</li><li>• Οθόνες που φέρουν πιστοποίηση σύμφωνα με τα πρότυπα TCO και TCO Edge</li><li>• Οθόνη χωρίς BFR/PVC (εξαιρούνται τα εξωτερικά καλώδια)</li><li>• Ο πίνακας έχει κατασκευαστεί από γυαλί χωρίς ίχνη αρσενικού και υδραργύρου</li></ul>		
<b>Θερμοκρασία</b>		
Λειτουργίας	0°C έως 40°C (32°F έως 104°F)	
Μη λειτουργίας	<ul style="list-style-type: none"><li>• Αποθήκευσης: -20°C έως 60°C (-4°F έως 140°F)</li><li>• Αποστολής: -20°C έως 60°C (-4°F έως 140°F)</li></ul>	
<b>Υγρασία</b>		
Λειτουργίας	10% έως 80% (χωρίς συμπύκνωση)	
Μη λειτουργίας	<ul style="list-style-type: none"><li>• Αποθήκευσης: 5% έως 90% (χωρίς συμπύκνωση)</li><li>• Αποστολής: 5% έως 90% (χωρίς συμπύκνωση)</li></ul>	
<b>Υψόμετρο</b>		
Λειτουργίας	5.000 m (16.404 πόδ.) (μέγιστο)	
Μη λειτουργίας	12.192 m (40.000 πόδ.) (μέγιστο)	
<b>Απαγωγή θερμότητας</b>	<ul style="list-style-type: none"><li>• 403,56 BTU/ώρα (μέγιστη τιμή)</li><li>• 49,59 BTU/ώρα (τυπική τιμή)</li></ul>	<ul style="list-style-type: none"><li>• 451,44 BTU/ώρα (μέγιστη τιμή)</li><li>• 58,48 BTU/ώρα (τυπική τιμή)</li></ul>



## Εκχωρήσεις ακίδων

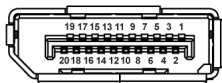
### Συνδετήρας DisplayPort (είσοδος)



Αριθμός ακίδας	Πλευρά 20 ακίδων του συνδεδεμένου καλωδίου σήματος
1	ML3 (n)
2	GND
3	ML3 (p)
4	ML2 (n)
5	GND
6	ML2 (p)
7	ML1 (n)
8	GND
9	ML1 (p)
10	ML0 (n)
11	GND
12	ML0 (p)
13	GND
14	GND
15	AUX (p)
16	GND
17	AUX (n)
18	Ανίχνευση βυσμάτωσης υπό τάση
19	Re-PWR
20	+3,3 V DP_PWR



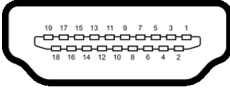
## Συνδετήρας DisplayPort (έξοδος)



Αριθμός ακίδας	Πλευρά 20 ακίδων του συνδεδεμένου καλωδίου σήματος
1	ML0 (p)
2	GND
3	ML0 (n)
4	ML1 (p)
5	GND
6	ML1 (n)
7	ML2 (p)
8	GND
9	ML2 (n)
10	ML3 (p)
11	GND
12	ML3 (n)
13	CONFIG1
14	CONFIG2
15	AUX CH (p)
16	GND
17	AUX CH (n)
18	Ανίχνευση βυσμάτωσης υπό τάση
19	Επιστροφή
20	DP_PWR



## Συνδετήρας HDMI



Αριθμός ακίδας	Πλευρά 19 ακίδων του συνδεδεμένου καλωδίου σήματος
1	TMDS DATA 2+
2	TMDS DATA 2 SHIELD
3	TMDS DATA 2-
4	TMDS DATA 1+
5	TMDS DATA 1 SHIELD
6	TMDS DATA 1-
7	TMDS DATA 0+
8	TMDS DATA 0 SHIELD
9	TMDS DATA 0-
10	TMDS CLOCK+
11	TMDS CLOCK SHIELD
12	TMDS CLOCK-
13	CEC
14	Δεσμευμένη (μη συνδεδεμένη σε συσκευή)
15	DDC CLOCK (SCL)
16	DDC DATA (SDA)
17	Γείωση DDC/CEC
18	+5 V POWER
19	ΑΝΙΧΝΕΥΣΗ ΒΥΣΜΑΤΩΣΗΣ ΥΠΟ ΤΑΣΗ



## δυνατότητα άμεσης σύνδεσης και λειτουργίας

Μπορείτε να εγκαταστήσετε την οθόνη σε οποιοδήποτε σύστημα είναι συμβατό με τη δυνατότητα άμεσης σύνδεσης και λειτουργίας (Plug and Play). Η οθόνη παρέχει αυτόματα στο σύστημα του υπολογιστή τα Extended Display Identification Data (EDID) μέσω πρωτοκόλλων Display Data Channel (DDC), ώστε το σύστημα να μπορέσει να πραγματοποιήσει αυτοδιαμόρφωση και να βελτιστοποιήσει τις ρυθμίσεις οθόνης. Οι περισσότερες εγκαταστάσεις οθονών πραγματοποιούνται αυτόματα. Μπορείτε να επιλέξετε διάφορες ρυθμίσεις, εάν επιθυμείτε. Για περισσότερες πληροφορίες σχετικά με την αλλαγή των ρυθμίσεων οθόνης, βλ. [Λειτουργία της οθόνης](#).

## Διασύνδεση Universal Serial Bus (USB)

Στην ενότητα αυτή παρέχονται πληροφορίες σχετικά με τις θύρες USB που διαθέτει η οθόνη σας.

### SuperSpeed USB 5 Gbps (USB3.2 Gen1)

Ταχύτητα μεταφοράς	Ρυθμός μεταφοράς δεδομένων	Μέγιστη υποστηριζόμενη ισχύς (κάθε θύρα)
SuperSpeed	5 Gbps	4,5 W
Υψηλή ταχύτητα	480 Mbps	4,5 W
Πλήρης ταχύτητα	12 Mbps	4,5 W

### USB Type-C

USB Type-C	Περιγραφή
Βίντεο	DisplayPort 1.2*
Δεδομένα	SuperSpeed USB 5 Gbps (USB 3.2 Gen1)
Παροχή ισχύος (PD)	Έως και 65 W

\*Υποστηρίζεται HBR2.



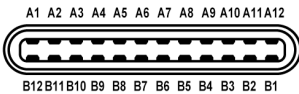


## Συνδετήρας εξόδου USB 3.2



Αριθμός ακίδας	Πλευρά 9 ακίδων του συνδετήρα
1	VCC
2	D-
3	D+
4	GND
5	SSRX-
6	SSRX+
7	GND
8	SSTX-
9	SSTX+

## Συνδετήρας USB Type-C



Αριθμός ακίδας	Όνομα σήματος	Αριθμός ακίδας	Όνομα σήματος
A1	GND	B1	GND
A2	TX1+	B2	TX2+
A3	TX1-	B3	TX2-
A4	VBUS	B4	VBUS
A5	CC1	B5	CC2
A6	D+	B6	D+
A7	D-	B7	D-
A8	SBU1	B8	SBU2



A9	VBUS	B9	VBUS
A10	RX2-	B10	RX1-
A11	RX2+	B11	RX1+
A12	GND	B12	GND

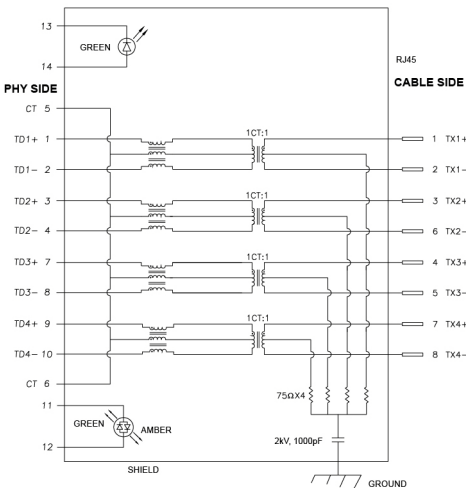
## Θύρες USB

- 1 x Θύρα εισόδου USB Type-C - κάτω μέρος
- 4 x Θύρες εξόδου SuperSpeed USB 5 Gbps (USB 3.2 Gen1) Type-A - κάτω μέρος

**ΣΗΜΕΙΩΣΗ:** Η λειτουργία SuperSpeed USB 5 Gbps (USB 3.2 Gen1) προϋποθέτει υπολογιστή με δυνατότητα SuperSpeed USB 5 Gbps (USB 3.2 Gen1).

**ΣΗΜΕΙΩΣΗ:** Οι θύρες USB της οθόνης λειτουργούν μόνο όταν η οθόνη είναι ενεργοποιημένη ή σε λειτουργία αναμονής. Εάν απενεργοποιήσετε και, στη συνέχεια, ενεργοποιήσετε την οθόνη, ενδέχεται να καθυστερήσει μερικά δευτερόλεπτα να επανέλθει η λειτουργία των συνδεδεμένων περιφερειακών συσκευών.

## Θύρα RJ45 (πλευρά συνδετήρα)




Αριθμός ακίδας	Σήμα
1	TD1 +
2	TD1 -
3	TD2 +
4	TD2 -
5	CT
6	CT
7	TD3 +
8	TD3 -
9	TD4 +
10	TD4 -
11	ΠΡΑΣΙΝΟ_ΠΟΡΤΟΚΑΛΙ
12	ΠΡΑΣΙΝΟ_ΠΟΡΤΟΚΑΛΙ
13	ΠΡΑΣΙΝΟ
14	ΠΡΑΣΙΝΟ

### Εγκατάσταση προγράμματος οδήγησης

Εγκαταστήστε το πρόγραμμα οδήγησης του ελεγκτή Realtek USB GBE Ethernet Controller που είναι διαθέσιμο στο σύστημά σας. Διατίθεται για λήψη στον ιστότοπο [www.dell.com/support](http://www.dell.com/support) στην ενότητα "Πρόγραμμα οδήγησης και λήψη".

Ο μέγιστος ρυθμός μεταφοράς δεδομένων δικτύου (RJ45) μέσω USB-C είναι 1000 Mbps.

 **ΣΗΜΕΙΩΣΗ:** Αυτή η θύρα LAN πληροί τις απαιτήσεις του προτύπου 1000Base-T IEEE 802.3az, που υποστηρίζει διεύθυνση Mac (αναγράφεται στην ετικέτα μοντέλου) Pass-thru (MAPT), Wake-on-LAN (WOL) από κατάσταση αναμονής λειτουργίας (S3 μόνο) και λειτουργία UEFI\* PXE Boot. [Το UEFI PXE Boot δεν υποστηρίζεται από τα επιτραπέζια PC της Dell (εκτός από το μοντέλο OptiPlex 7090/3090 Ultra Desktop)], αυτές οι 3 δυνατότητες εξαρτώνται από τις ρυθμίσεις BIOS και την έκδοση του λειτουργικού συστήματος (OS). Η λειτουργικότητα ενδέχεται να διαφέρει σε PC που δεν κατασκευάζει η Dell.

\*UEFI σημαίνει Unified Extensible Firmware Interface.



## Κατάσταση λυχνίας LED συνδετήρα RJ45



Ετικέτα	LED	Χρώμα	Περιγραφή
1	Αριστερή ενδεικτική λυχνία LED	Πράσινο	Ένδειξη σύνδεσης/δραστηριότητας: <ul style="list-style-type: none"><li>• Αναβοσβήνει - Δραστηριότητα στη θύρα.</li><li>• Αναμμένη, πράσινο - Αποκαθίσταται η σύνδεση.</li><li>• Σβηστή - Η σύνδεση δεν επιτεύχθηκε</li></ul>
2	Δεξιά ενδεικτική λυχνία LED	Πορτοκαλί ή Πράσινο	Ένδειξη ταχύτητας: <ul style="list-style-type: none"><li>• Αναμμένη, πορτοκαλί - 1000 Mbps</li><li>• Αναμμένη, πράσινο - 100 Mbps</li><li>• Σβηστή - 10 Mbps</li></ul>

**ΣΗΜΕΙΩΣΗ:** Το καλώδιο RJ45 δεν περιλαμβάνεται στη συσκευασία ως τυπικό εξάρτημα.

## Ποιότητα οθόνης LCD και πολιτική σχετικά με τα pixel

Κατά τη διαδικασία κατασκευής της οθόνης LCD, δεν είναι ασυνήθιστο ένα ή περισσότερα pixel να παραμείνουν σε μια μη μεταβαλλόμενη κατάσταση, είναι δύσκολο να τα διακρίνει κανείς και δεν επηρεάζουν την ποιότητα της εικόνας ή τη δυνατότητα χρήσης. Για περισσότερες πληροφορίες για την Ποιότητα οθόνης και την Πολιτική σχετικά με τα pixel της Dell, βλ. [www.dell.com/pixelguidelines](http://www.dell.com/pixelguidelines).



## οδηγίες συντήρησης

### Καθαρισμός του μόνιτορ

⚠ **ΠΡΟΣΟΧΗ:** Διαβάστε και ακολουθήστε τις [Οδηγίες περί ασφαλείας](#) πριν από τον καθαρισμό της οθόνης.

⚠ **ΠΡΟΕΙΔΟΠΟΙΗΣΗ:** Πριν από τον καθαρισμό της οθόνης, αποσυνδέστε το καλώδιο τροφοδοσίας της οθόνης από την ηλεκτρική πρίζα.

Για λόγους βέλτιστης πρακτικής, ακολουθήστε τις οδηγίες που αναγράφονται στη λίστα παρακάτω κατά την αφαίρεση της συσκευασίας ή κατά τον χειρισμό της οθόνης σας:

- Για να καθαρίσετε την αντιστατική οθόνη σας, μουσκέψτε ελαφρώς ένα μαλακό, καθαρό πανί με νερό. Εάν είναι δυνατόν, χρησιμοποιήστε ειδικό μαντηλάκι καθαρισμού οθόνης ή διάλυμα κατάλληλο για την αντιστατική επικάλυψη. Μη χρησιμοποιήσετε βενζίνη, διαλυτικό, αμμωνία, λειαντικά καθαριστικά ή πεπιεσμένο αέρα.
- Χρησιμοποιήστε ένα ελαφρώς νοτισμένο, ζεστό πανί για να καθαρίσετε την οθόνη σας. Αποφύγετε τη χρήση απορρυπαντικών οποιουδήποτε είδους, επειδή ορισμένα απορρυπαντικά αφήνουν ένα γαλακτόχρωμο φιλμ στην επιφάνεια της οθόνης.
- Εάν παρατηρήσετε λευκή σκόνη κατά αφαίρεση της συσκευασίας της οθόνης σας, σκουπίστε την με ένα πανί.
- Φροντίστε για τον χειρισμό της οθόνης σας με προσοχή, επειδή μια σκουρόχρωμη οθόνη ενδέχεται να γρατσουνιστεί και να εμφανίζει λευκά σημάδια από γρατσουνιές σε μεγαλύτερο βαθμό από ότι μια ανοιχτόχρωμη οθόνη.
- Για να βοηθήσετε στη διατήρηση της καλύτερης δυνατής ποιότητας εικόνας στην οθόνη σας, χρησιμοποιήστε μια δυναμικά μεταβαλλόμενη προφύλαξη οθόνης και απενεργοποιήστε την οθόνη όταν δεν χρησιμοποιείται.



# Εγκατάσταση της οθόνης

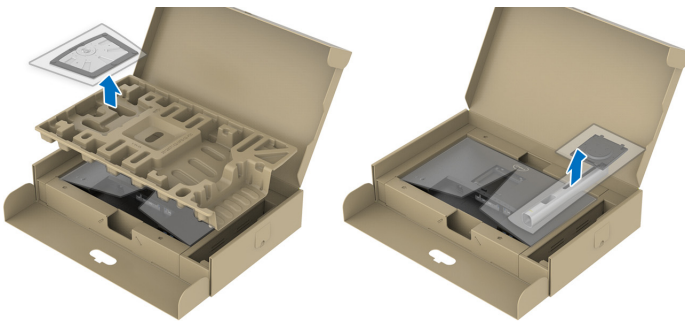
## Τοποθέτηση του στηρίγματος

**ΣΗΜΕΙΩΣΗ:** Κατά την αποστολή το στήριγμα δεν ήταν τοποθετημένο από το εργοστάσιο.

**ΣΗΜΕΙΩΣΗ:** Οι ακόλουθες οδηγίες ισχύουν μόνο για τη τοποθέτηση του στηρίγματος που παρέχεται με την οθόνη σας. Εάν πρόκειται να τοποθετήσετε ένα στήριγμα που αγοράσατε από άλλη πηγή, ακολουθήστε τις οδηγίες εγκατάστασης που συνοδεύουν το στήριγμα.

Για να τοποθετήσετε το στήριγμα οθόνης:

1. Ακολουθήστε τις οδηγίες που αναγράφονται στα καπάκια του χαρτοκιβωτίου για να αφαιρέσετε το στήριγμα από το προστατευτικό μαξιλάρι που το ασφαλίζει.
2. Αφαιρέστε τη βάση του στηρίγματος και τον μηχανισμό ανύψωσης στηρίγματος από το μαξιλάρι συσκευασίας.

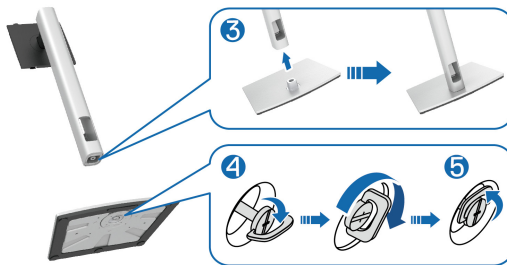


**ΣΗΜΕΙΩΣΗ:** Τα γραφικά χρησιμοποιούνται αποκλειστικά και μόνο για λόγους παρουσίασης. Η εμφάνιση του προστατευτικού μαξιλαριού συσκευασίας ενδέχεται να διαφέρει.

3. Τοποθετήστε τα μπλοκ της βάσης στηρίγματος πλήρως μέσα στην υποδοχή του στηρίγματος.
4. Ανασηκώστε τη λαβή της βίδας και περιστρέψτε τη βίδα δεξιόστροφα.



5. Αφού σφίξετε τη βίδα πλήρως, διπλώστε τη λαβή της βίδας μέσα στην εσοχή ώστε να μην εξέχει.



6. Ανασηκώστε το κάλυμμα, όπως υποδεικνύεται, για να αποκτήσετε πρόσβαση στην περιοχή στερέωσης σε βάση τύπου VESA για το συγκροτήμα του στηρίγματος.



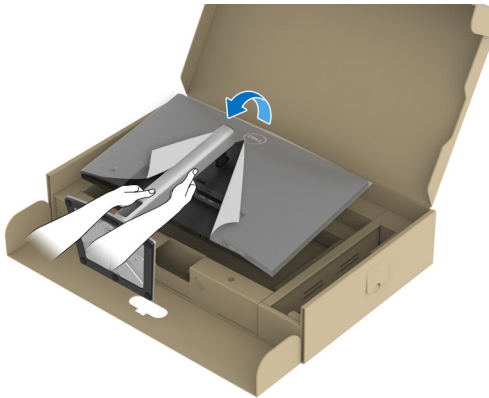
- ΣΗΜΕΙΩΣΗ:** Πριν από την τοποθέτηση του συγκροτήματος του στηρίγματος στην οθόνη, βεβαιωθείτε ότι έχετε ανοίξει το μπροστινό καπάκι ώστε να υπάρχει χώρος για τη συναρμολόγηση.



7. Τοποθετήστε το συγκρότημα του στηρίγματος στην οθόνη.
- a. Εφαρμόστε τις δύο γλωττίδες στο επάνω μέρος του στηρίγματος στην εγκοπή στο πίσω μέρος της οθόνης.
  - b. Πιέστε το στηρίγμα προς τα κάτω, ώστε να ασφαλιστεί.



8. Κρατήστε τον μηχανισμό ανύψωσης στηρίγματος και ανασηκώστε την οθόνη με προσοχή, στη συνέχεια, τοποθετήστε την σε επίπεδη επιφάνεια.

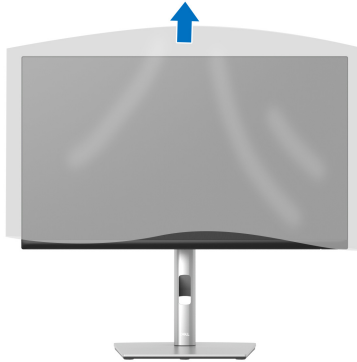


**ΣΗΜΕΙΩΣΗ:** Ανασηκώστε την οθόνη με προσοχή, ώστε να εμποδίσετε τυχόν ολίσθηση ή πτώση.





9. Αφαιρέστε το κάλυμμα από την οθόνη.



## Σύνδεση της οθόνης σας

**⚠ ΠΡΟΕΙΔΟΠΟΙΗΣΗ:** Πριν αρχίσετε οποιαδήποτε από τις διαδικασίες που περιγράφονται στην παρούσα ενότητα, ακολουθήστε τις [Οδηγίες περί ασφαλείας](#).

**✍ ΣΗΜΕΙΩΣΗ:** Οι οθόνες της Dell έχουν σχεδιαστεί ώστε να συνεργάζονται κατά βέλτιστο τρόπο με τα παρεχόμενα στη συσκευασία καλώδια της Dell. Η Dell δεν εγγυάται την ποιότητα και την απόδοση βίντεο, όταν χρησιμοποιούνται καλώδια που δεν έχουν κατασκευαστεί από την Dell.

**✍ ΣΗΜΕΙΩΣΗ:** Περάστε τα καλώδια μέσα από την υποδοχή διαχείρισης καλωδίων, πριν από τη σύνδεση.

**✍ ΣΗΜΕΙΩΣΗ:** Μη συνδέσετε όλα τα καλώδια στον υπολογιστή ταυτόχρονα.

**✍ ΣΗΜΕΙΩΣΗ:** Τα γραφικά χρησιμοποιούνται αποκλειστικά και μόνο για λόγους παρουσίασης. Η εμφάνιση του υπολογιστή ενδέχεται να διαφέρει.

Για να συνδέσετε την οθόνη σας στον υπολογιστή:

1. Απενεργοποιήστε τον υπολογιστή σας και αποσυνδέστε το καλώδιο ρεύματος.

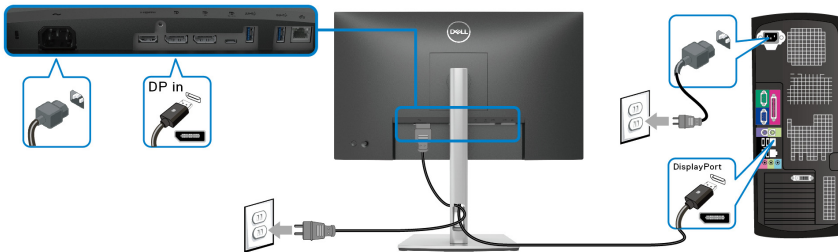


2. Περάστε το καλώδιο ρεύματος μέσα από την υποδοχή διαχείρισης καλωδίων στο στήριγμα και, στη συνέχεια, συνδέστε το με την οθόνη.

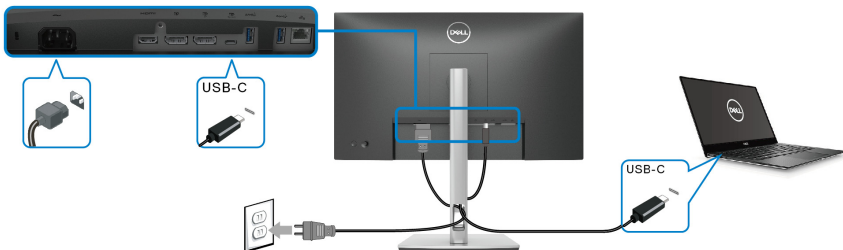


3. Συνδέστε τα καλώδια DisplayPort, USB Type-C ή HDMI από την οθόνη σας στον υπολογιστή.

### Σύνδεση του καλωδίου DisplayPort (DisplayPort σε DisplayPort)



### Σύνδεση του καλωδίου USB Type-C

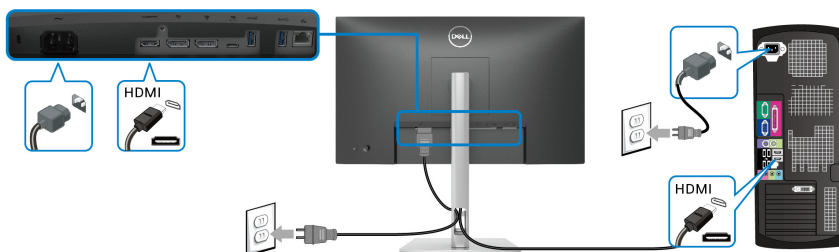


**ΣΗΜΕΙΩΣΗ:** Χρησιμοποιήστε μόνο το καλώδιο USB Type-C που παρέχεται με την οθόνη.

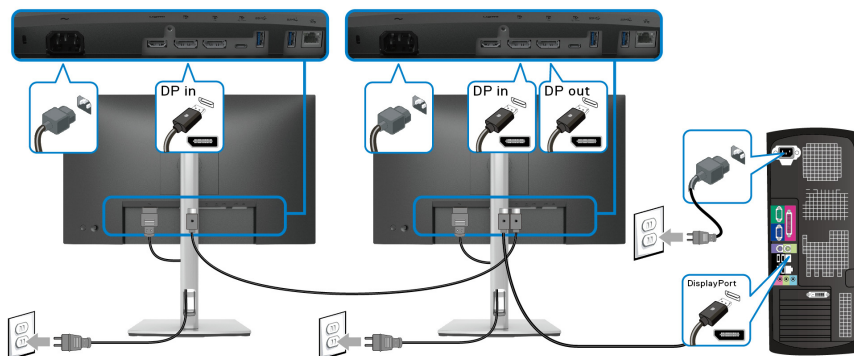


- Η θύρα αυτή υποστηρίζει DisplayPort Εναλλακτική λειτουργία (τυπικό DP1.2 μόνο).
- Η θύρα που είναι συμβατή με παροχή ισχύος USB Type-C (PD έκδ. 3.0) παρέχει ισχύ έως και 65 W.
- Εάν ο φορητός υπολογιστής σας απαιτεί μεγαλύτερη ισχύ από 65 W για τη λειτουργία και η μπαταρία έχει εκφορτιστεί, ενδέχεται να μην είναι δυνατή η ενεργοποίηση της τροφοδοσίας ή η φόρτισή του μέσω της θύρας USB PD αυτής της οθόνης.

### Σύνδεση του καλωδίου HDMI (προαιρετικό)



### Σύνδεση της οθόνης για τη λειτουργία DP Multi-Stream Transport (MST)

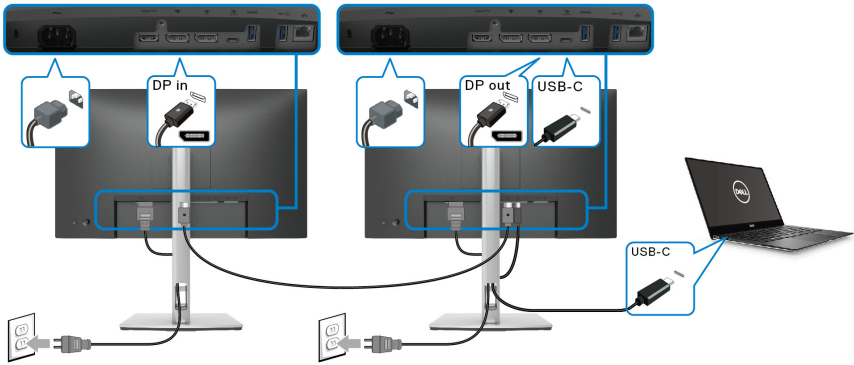


**ΣΗΜΕΙΩΣΗ:** Η οθόνη αυτή υποστηρίζει τη δυνατότητα DP MST. Για να χρησιμοποιήσετε αυτή τη δυνατότητα, η κάρτα γραφικών του PC σας θα πρέπει να φέρει πιστοποίηση DP1.2 με επιλογή MST.

**ΣΗΜΕΙΩΣΗ:** Αφαιρέστε το πώμα από καουτσούκ, όταν χρησιμοποιείτε τον συνδετήρα εξόδου DP.



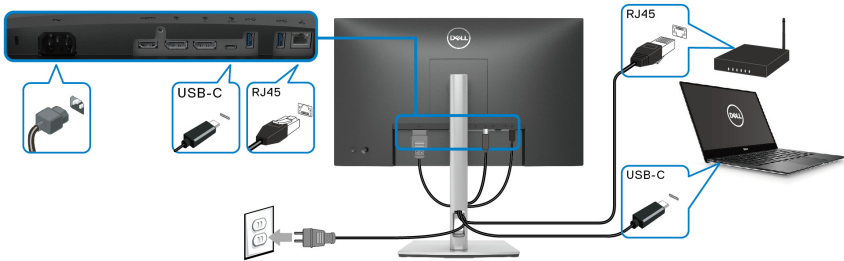
## Σύνδεση της οθόνης για τη λειτουργία USB-C Multi-Stream Transport (MST)



**ΣΗΜΕΙΩΣΗ:** Ο μέγιστος αριθμός των υποστηριζόμενων οθονών μέσω MST εξαρτάται από το εύρος ζώνης της πηγής USB-C.

**ΣΗΜΕΙΩΣΗ:** Αφαιρέστε το πώμα από καουτσούκ, όταν χρησιμοποιείτε τον συνδετήρα εξόδου DP.

## Σύνδεση του καλωδίου RJ45 (προαιρετικό)

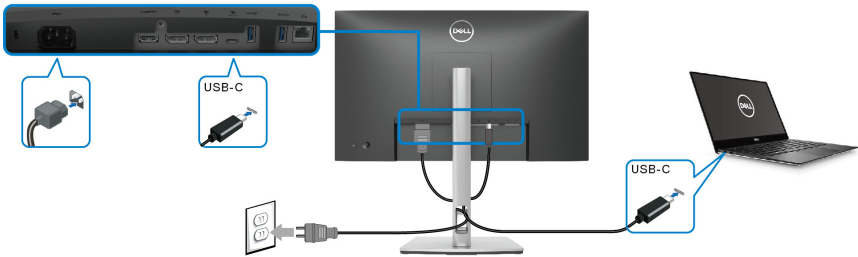


**ΣΗΜΕΙΩΣΗ:** Το καλώδιο RJ45 δεν περιλαμβάνεται στη συσκευασία ως τυπικό εξάρτημα.



## Dell Power Button Sync (DPBS)

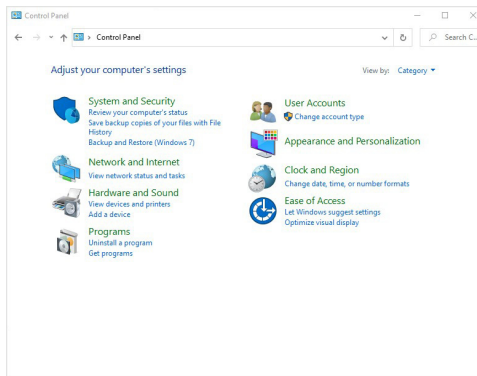
Η οθόνη σας έχει σχεδιαστεί με τη δυνατότητα Dell Power Button Sync (DPBS) που επιτρέπει τον έλεγχο της κατάστασης λειτουργίας του συστήματος PC από το κουμπί λειτουργίας της οθόνης. Η δυνατότητα αυτή υποστηρίζεται μόνο με την πλατφόρμα Dell, η οποία διαθέτει ενσωματωμένη λειτουργία DPBS και υποστηρίζεται μόνο μέσω διασύνδεσης USB-C.



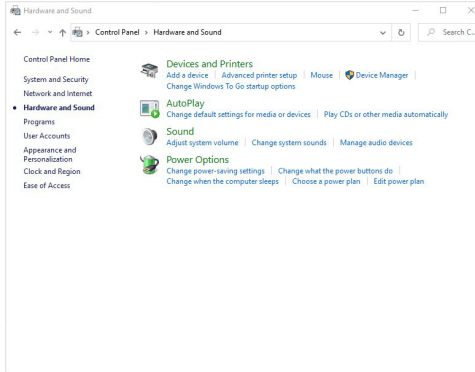
Για να βεβαιωθείτε ότι λειτουργεί η δυνατότητα DPBS για πρώτη φορά, εκτελέστε πρώτα τα βήματα παρακάτω στην πλατφόρμα που υποστηρίζεται από το DPBS στο στοιχείο **Πίνακας Ελέγχου**.

**ΣΗΜΕΙΩΣΗ:** Το DPBS υποστηρίζει μόνο τη θύρα εισόδου USB Type-C.

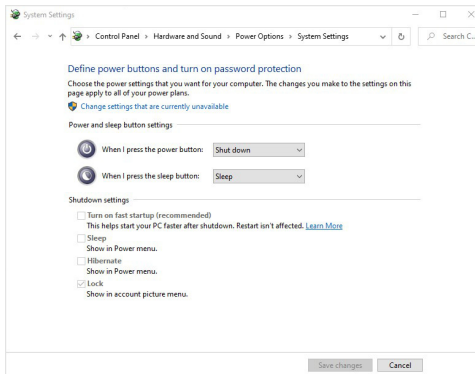
1. Μεταβείτε στο στοιχείο **Πίνακας Ελέγχου**.



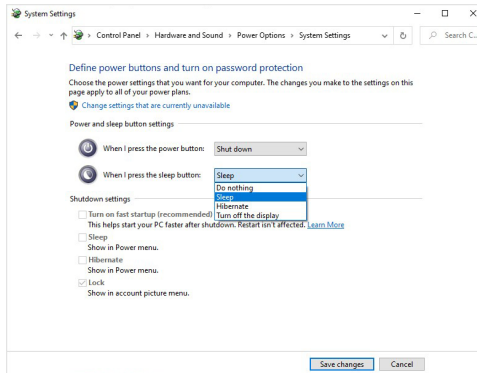
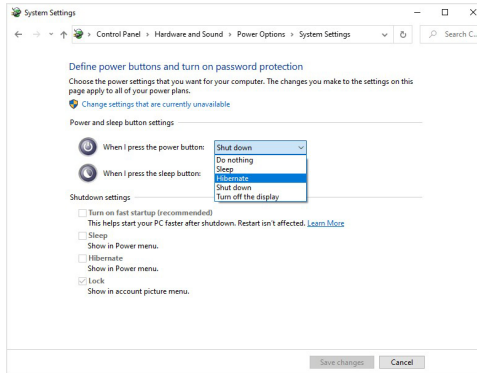
## 2. Επιλέξτε **Υλικό και Ήχος** και, στη συνέχεια, **Επιλογές ενέργειας**.




## 3. Μεταβείτε στο στοιχείο **Ρυθμίσεις συστήματος**.



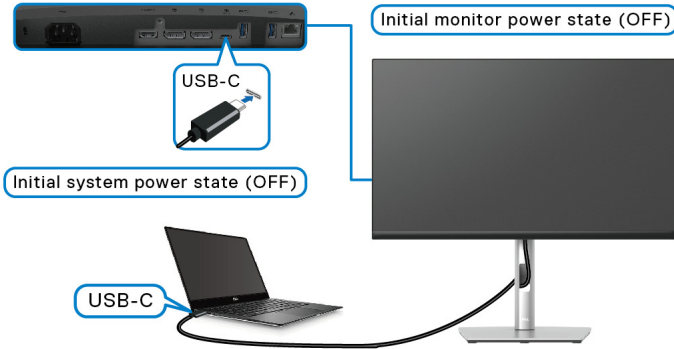
4. Στο αναπτυσσόμενο μενού **Όταν πατάω το κουμπί τροφοδοσίας**, διατίθενται μερικές επιλογές για επιλογή, όπως **Καμία ενέργεια/ Αναστολή λειτουργίας/αδρανοποίηση/Τερματισμός λειτουργίας**. Μπορείτε να επιλέξετε **Αναστολή λειτουργίας/αδρανοποίηση/ Τερματισμός λειτουργία**.



 **ΣΗΜΕΙΩΣΗ:** Μην επιλέξετε "Καμία ενέργεια", διαφορετικά το κουμπί λειτουργίας της οθόνης δεν θα μπορεί να συγχρονιστεί με την κατάσταση λειτουργίας του συστήματος PC.



## Σύνδεση της οθόνης για DPBS για πρώτη φορά



Για να ρυθμίσετε τη λειτουργία DPBS για πρώτη φορά:

1. Βεβαιωθείτε ότι το PC και η οθόνη είναι σε κατάσταση εκτός λειτουργίας.
2. Πιέστε το κουμπί λειτουργίας της οθόνης για ενεργοποιήσετε την οθόνη.
3. Συνδέστε το καλώδιο USB-C από το PC στην οθόνη.
4. Η οθόνη και το PC θα ενεργοποιηθούν κανονικά εκτός από την πλατφόρμα Dell Optiplex 7090/3090 Ultra.
5. Κατά τη σύνδεση της πλατφόρμας Dell Optiplex 7090/3090 Ultra, ενδέχεται να παρατηρήσετε στιγμιαία ενεργοποίηση της οθόνης και του PC. Περιμένετε λίγο (6 δευτερόλεπτα περίπου) και θα απενεργοποιηθούν το PC και η οθόνη. Εάν πιέσετε το κουμπί λειτουργίας της οθόνης ή το κουμπί λειτουργίας του PC, θα ενεργοποιηθούν το PC και η οθόνη. Η κατάσταση λειτουργίας του συστήματος PC είναι συγχρονισμένη με το κουμπί λειτουργίας της οθόνης.

**ΣΗΜΕΙΩΣΗ:** Την πρώτη φορά, όταν η οθόνη και το PC είναι σε κατάσταση απενεργοποίησης, συνιστάται να ενεργοποιήσετε πρώτα την οθόνη και, στη συνέχεια, να συνδέσετε το καλώδιο USB-C από το PC στην οθόνη.

**ΣΗΜΕΙΩΣΗ:** Η τροφοδοσία της πλατφόρμας Dell PC\* Ultra επιτυγχάνεται μέσω του βύσματος του μετασχηματιστή DC. Εναλλακτικά, η τροφοδοσία της πλατφόρμας Dell PC\* Ultra επιτυγχάνεται μέσω του καλωδίου USB-C της οθόνης μέσω Παροχής ισχύος (PD). Ρυθμίστε τη λειτουργία USB-C Charging ☞ 65W (Φόρτιση USB-C ☞ 65 W) σε On in Off Mode (Ενεργοποίηση σε κατάσταση εκτός λειτουργίας).

\*Φροντίστε να ελέγξετε το Dell PC για δυνατότητα υποστήριξης DPBS.

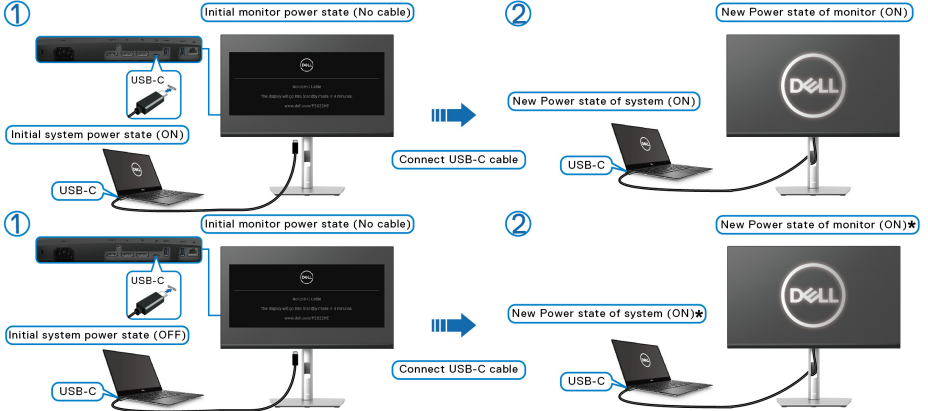




# Χρήση της λειτουργίας DPBS

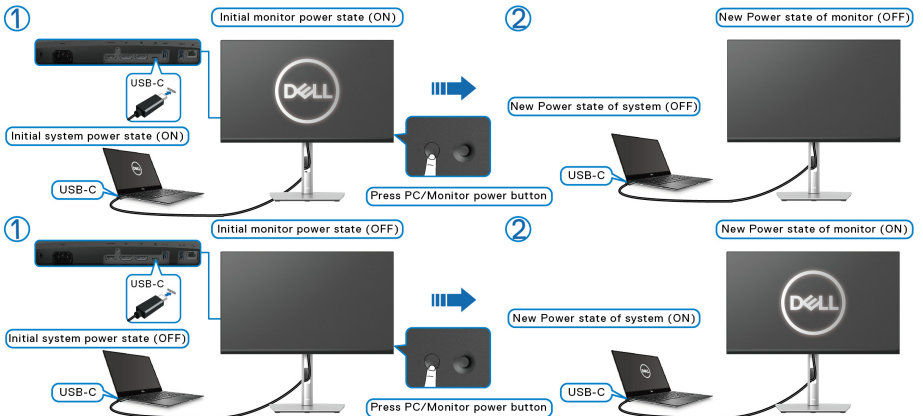
## Αφύπνιση κατά τη σύνδεση του καλωδίου USB-C

Όταν συνδέσετε το καλώδιο USB-C, η κατάσταση της οθόνης ή του PC αλλάζει ως εξής:

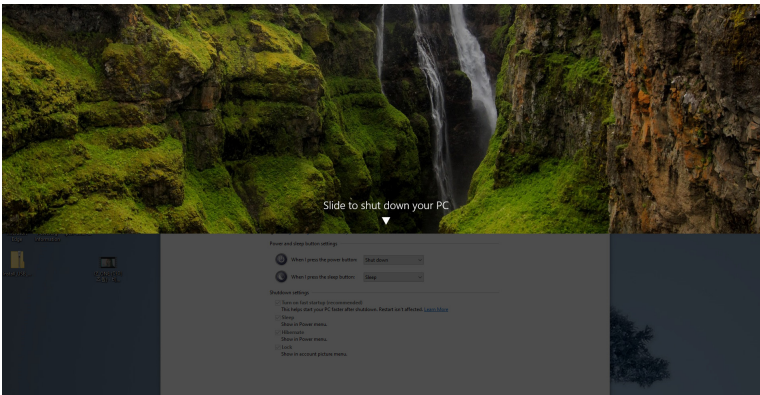
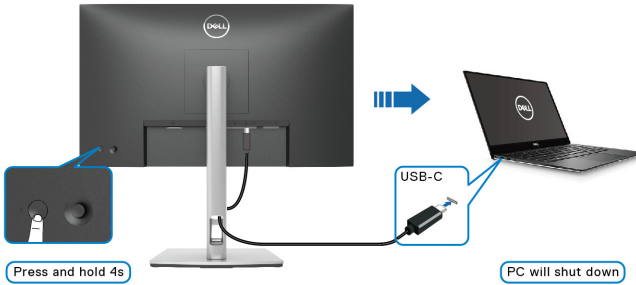


**\*Η λειτουργία αφύπνισης της πλατφόρμας μέσω της οθόνης δεν υποστηρίζεται από όλα τα συστήματα Dell PC.**

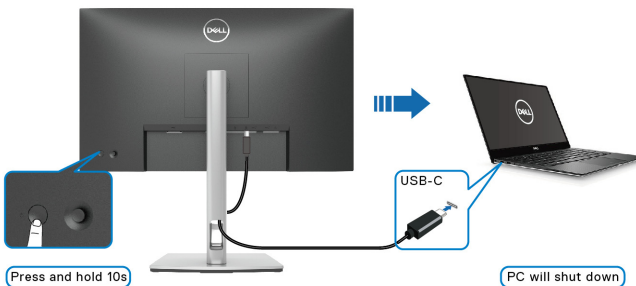
Όταν πιάσετε το κουμπί λειτουργίας της οθόνης ή του PC, η κατάσταση της οθόνης/PC αλλάζει ως εξής:



- Όταν η οθόνη ή το PC είναι σε κατάσταση λειτουργίας, **πιέστε παρατεταμένα το κουμπί λειτουργίας της οθόνης για 4 δευτερόλεπτα**, το μήνυμα στην οθόνη θα σας ζητήσει να επιβεβαιώσετε εάν θέλετε να απενεργοποιήσετε το PC.

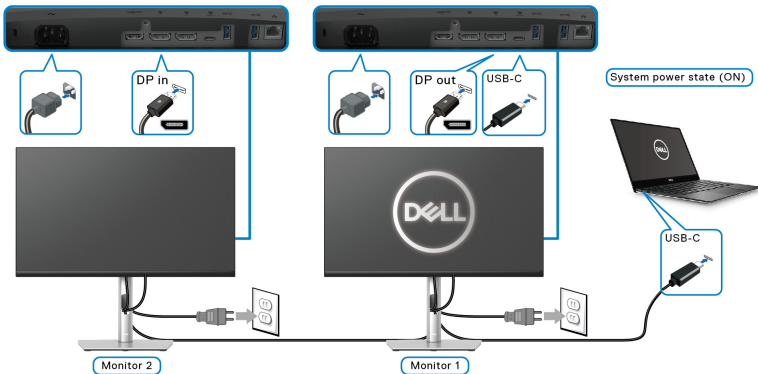


- Όταν η οθόνη και το PC είναι σε κατάσταση λειτουργίας, **πιέστε παρατεταμένα το κουμπί λειτουργίας της οθόνης για 10 δευτερόλεπτα** και το PC θα απενεργοποιηθεί.

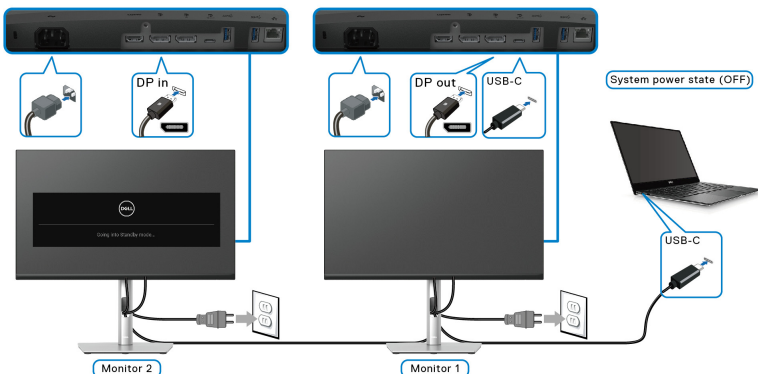


## Σύνδεση της οθόνης για τη λειτουργία USB-C Multi-Stream Transport (MST)

Αρχικά, όταν ένα PC συνδέεται με δύο οθόνες σε κατάσταση εκτός λειτουργίας, η κατάσταση λειτουργίας του συστήματος PC συγχρονίζεται με το κουμπί λειτουργίας της Οθόνης 1. Όταν πιάσετε το κουμπί λειτουργίας της Οθόνης 1 ή του PC, η Οθόνη 1 και το PC τίθενται σε κατάσταση λειτουργίας. Εντωμεταξύ, η Οθόνη 2 παραμένει σε κατάσταση εκτός λειτουργίας. Απαιτείται να πιάσετε χειροκίνητα το κουμπί λειτουργίας της Οθόνης 2 για να τεθεί σε κατάσταση λειτουργίας.



Παρομοίως, όταν ένα PC συνδέεται με δύο οθόνες αρχικά σε κατάσταση λειτουργίας, η κατάσταση λειτουργίας του συστήματος PC συγχρονίζεται με το κουμπί λειτουργίας της Οθόνης 1. Όταν πιάσετε το κουμπί λειτουργίας της Οθόνης 1 ή του PC, η Οθόνη 1 και το PC τίθενται σε κατάσταση εκτός λειτουργίας. Εντωμεταξύ, η Οθόνη 2 παραμένει σε λειτουργία αναμονής. Απαιτείται να πιάσετε χειροκίνητα το κουμπί λειτουργίας της Οθόνης 2 για να τεθεί σε κατάσταση εκτός λειτουργίας.



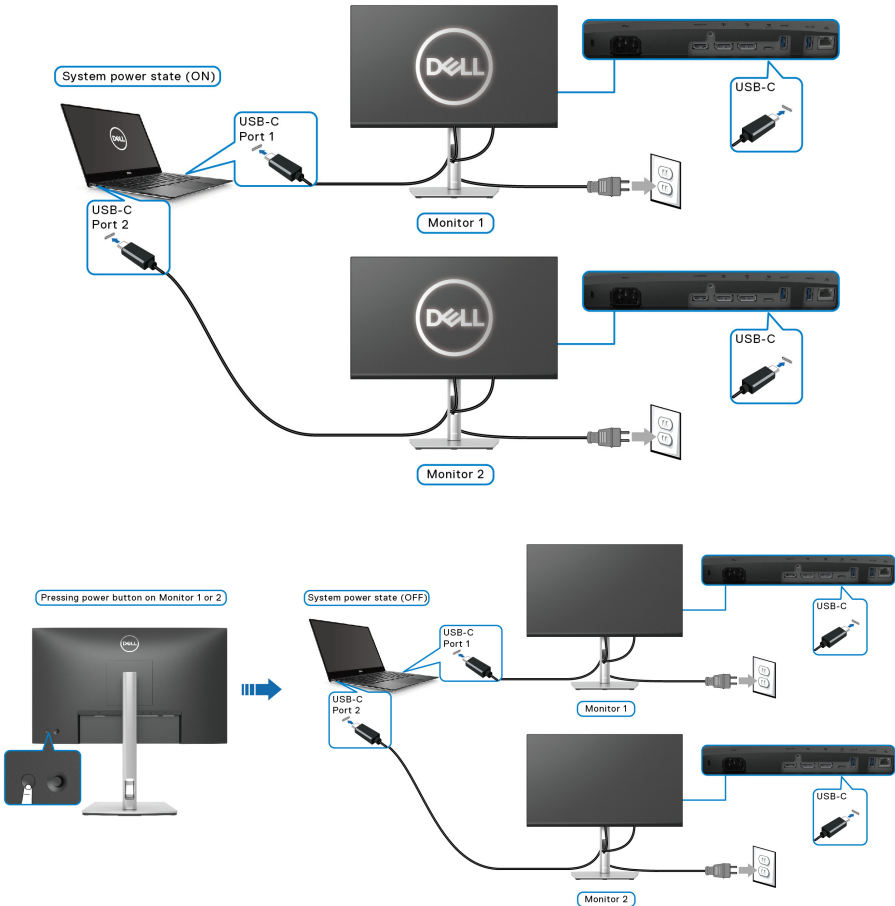
## Σύνδεση της οθόνης για USB-C

Η πλατφόρμα Dell PC\* Ultra διαθέτει δύο θύρες USB-C, έτσι επιτυγχάνεται ο συγχρονισμός της κατάστασης λειτουργίας της Οθόνης 1 και της Οθόνης 2 με το PC.

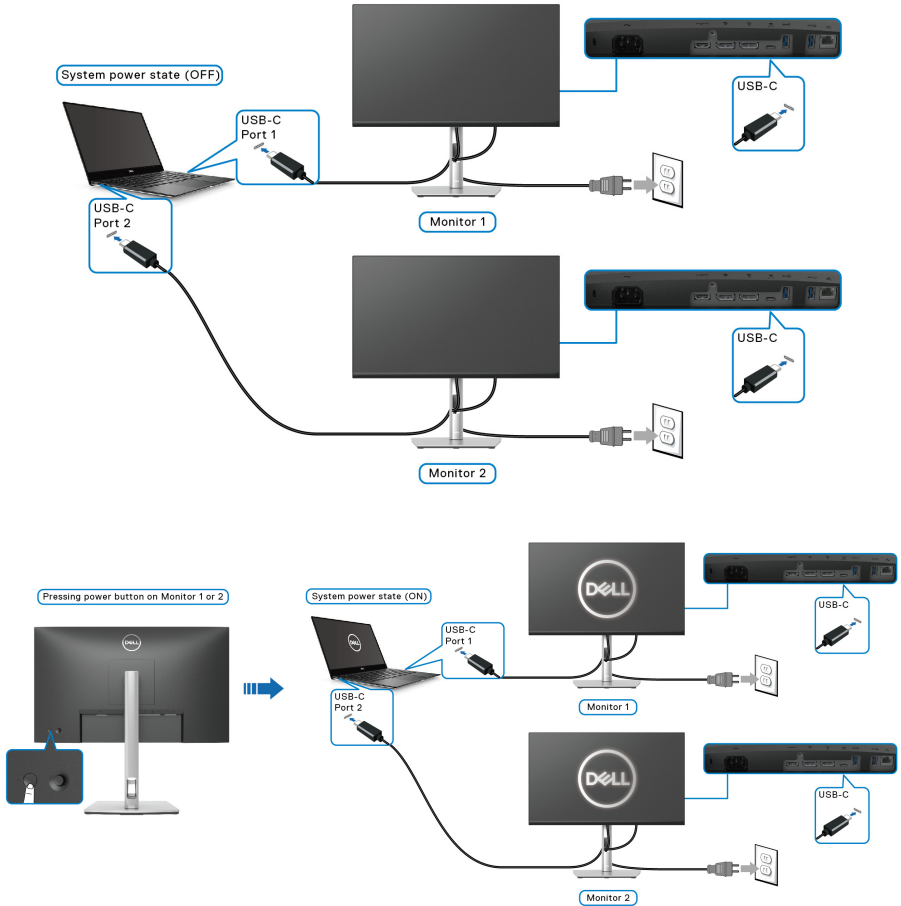
Όταν το PC και οι δύο οθόνες είναι αρχικά σε κατάσταση λειτουργίας, εάν πιέσετε το κουμπί λειτουργίας της Οθόνης 1 ή της Οθόνης 2, τότε το PC η Οθόνη 1 και η Οθόνη 2 θα τεθούν σε κατάσταση εκτός λειτουργίας.

\*Φροντίστε να ελέγξετε το Dell PC για δυνατότητα υποστήριξης DPBS.

**ΣΗΜΕΙΩΣΗ: Το DPBS υποστηρίζει μόνο τη θύρα εισόδου USB Type-C.**



Φροντίστε να ρυθμίσετε τη λειτουργία **USB-C Charging 65W (Φόρτιση USB-C 65 W)** σε **On in Off Mode (Ενεργοποίηση σε κατάσταση εκτός λειτουργίας)**. Όταν το PC και οι δύο οθόνες είναι αρχικά σε κατάσταση εκτός λειτουργίας, εάν πιέσετε το κουμπί λειτουργίας της Οθόνης 1 ή της Οθόνης 2, τότε το PC η Οθόνη 1 και η Οθόνη 2 θα τεθούν σε κατάσταση λειτουργίας.



## Τακτοποίηση των καλωδίων σας



Μετά από τη σύνδεση όλων των απαραίτητων καλωδίων στην οθόνη και στον υπολογιστή σας (Βλ. [Σύνδεση της οθόνης σας](#) σχετικά με τη σύνδεση των καλωδίων), τακτοποιήστε όλα τα καλώδια όπως υποδεικνύεται παραπάνω.

## Αφαίρεση του στηρίγματος οθόνης

**ΣΗΜΕΙΩΣΗ:** Για να αποφύγετε τυχόν γρατσουνιές στην οθόνη LCD κατά την αφαίρεση του στηρίγματος, φροντίστε να τοποθετήσετε την οθόνη επάνω σε μαλακή, καθαρή επιφάνεια.

**ΣΗΜΕΙΩΣΗ:** Οι ακόλουθες οδηγίες ισχύουν μόνο για την αφαίρεση του στηρίγματος που παρέχεται με την οθόνη σας. Εάν πρόκειται να αφαιρέσετε ένα στήριγμα που αγοράσατε από άλλη πηγή, ακολουθήστε τις οδηγίες εγκατάστασης που συνοδεύουν το στήριγμα.

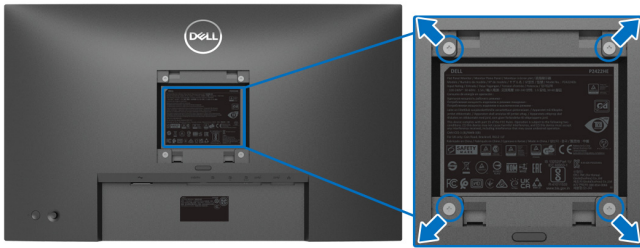


Για να αφαιρέσετε το στήριγμα:

1. Τοποθετήστε την οθόνη επάνω σε ένα μαλακό πανί ή μαξιλάρι.
2. Πιέστε παρατεταμένα το κουμπί απασφάλισης στηρίγματος.
3. Ανασηκώστε και αφαιρέστε το στήριγμα από την οθόνη.



## Βάση στερέωσης σε τοίχο τύπου VESA (προαιρετικό)



(Διαστάσεις βίδας: M4 x 10 mm).

Ανατρέξτε στις οδηγίες που παρέχονται με το κιτ στερέωσης σε τοίχο που είναι συμβατό με το πρότυπο VESA.

1. Τοποθετήστε τον πίνακα της οθόνης επάνω σε μαλακό πανί ή μαξιλάρι, σε σταθερό και επίπεδο τραπέζι.
2. Αφαιρέστε το στήριγμα. (Βλ. [Αφαίρεση του στηρίγματος οθόνης](#))
3. Χρησιμοποιήστε ένα σταυροκατσάβιδο τύπου Phillips για να αφαιρέσετε τις τέσσερις βίδες που ασφαλίζουν το πλαστικό κάλυμμα.
4. Τοποθετήστε στην οθόνη τον βραχίονα στερέωσης από το κιτ επιτοίχιας στερέωσης.
5. Στερεώστε την οθόνη στον τοίχο. Για περισσότερες πληροφορίες, ανατρέξτε στην τεκμηρίωση που παρέχεται με το κιτ επιτοίχιας στερέωσης.

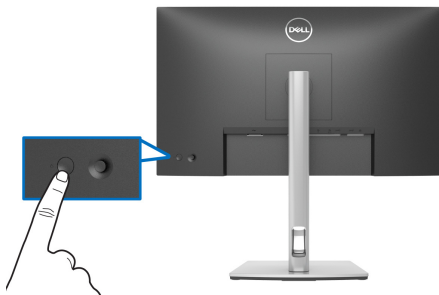
**ΣΗΜΕΙΩΣΗ:** Για χρήση με βραχίονα επιτοίχιας στερέωσης τύπου UL ή CSA ή GS με φέρουσα ικανότητα βάρους 15,24 kg (P2422HE)/19,68 kg (P2722HE).



# Λειτουργία της οθόνης

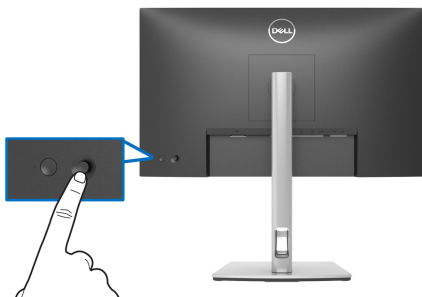
## Ενεργοποίηση της οθόνης

Πιέστε το κουμπί λειτουργίας για να ενεργοποιήσετε την οθόνη.



## Χρήση του χειριστηρίου

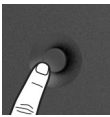
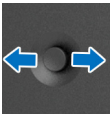
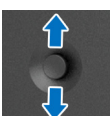
Χρησιμοποιήστε το στοιχείο ελέγχου του χειριστηρίου στο πίσω μέρος της οθόνης για να πραγματοποιήσετε τις ρυθμίσεις από το μενού απεικόνισης στην οθόνη (OSD).



1. Πιέστε το χειριστήριο για να εκκινήσετε το Πρόγραμμα εκκίνησης μενού.
2. Μετακινήστε το χειριστήριο προς τα επάνω/κάτω/αριστερά/δεξιά, ώστε να μετακινηθείτε στις επιλογές.
3. Πιέστε το χειριστήριο ξανά για να επιβεβαιώσετε τη επιλογή.





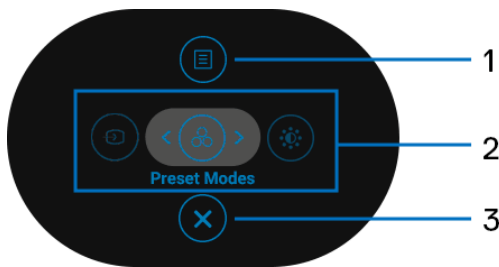
Χειριστήριο	Περιγραφή
	<ul style="list-style-type: none"> <li>Όταν δεν εμφανίζεται το μενού OSD στην οθόνη, πιάστε το χειριστήριο για να εκκινήσετε το Πρόγραμμα εκκίνησης μενού. Βλ. <a href="#">Πρόσβαση στο Πρόγραμμα εκκίνησης μενού</a>.</li> <li>Όταν εμφανίζεται το μενού OSD, πιάστε το χειριστήριο για να επιβεβαιώσετε την επιλογή ή να αποθηκεύσετε τις ρυθμίσεις.</li> </ul>
	<ul style="list-style-type: none"> <li>Για κατευθυντική πλοήγηση 2 δρόμων (δεξιά και αριστερά).</li> <li>Μετακινήστε το δεξιά για είσοδο στο υπομενού.</li> <li>Μετακινήστε το αριστερά για έξοδο από το υπομενού.</li> </ul>
	<ul style="list-style-type: none"> <li>Για κατευθυντική πλοήγηση 2 δρόμων (επάνω και κάτω).</li> <li>Εναλλάσσεται μεταξύ των δύο στοιχείων μενού.</li> <li>Αυξάνει (επάνω) ή μειώνει (κάτω) τις τιμές των παραμέτρων του επιλεγμένου στοιχείου μενού.</li> </ul>

## Χρήση το μενού απεικόνισης στην οθόνη (OSD)






### Πρόσβαση στο Πρόγραμμα εκκίνησης μενού

Όταν αλλάζετε ή πιέζετε τι χειριστήριο, εμφανίζεται το Πρόγραμμα εκκίνησης μενού, ώστε να μπορείτε να αποκτήσετε πρόσβαση στο κύριο μενού OSD και στις λειτουργίες συντόμευσης.

Για να επιλέξετε μια λειτουργία, μετακινήστε το χειριστήριο.



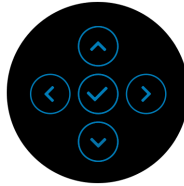
Στον πίνακα που ακολουθεί περιγράφονται οι λειτουργίες του Προγράμματος εκκίνησης μενού:

Ετικέτα	Εικονίδιο	Περιγραφή
1	 <b>Μενού</b>	Για να ανοίξετε το μενού απεικόνισης στην οθόνη (OSD). Βλ. <a href="#">Πρόσβαση στο σύστημα μενού</a> .
2	   <b>Λειτουργίες συντόμευσης</b>	<p>Όταν μετακινήσετε το χειριστήριο προς τα αριστερά ή προς τα δεξιά για εναλλαγή των λειτουργιών συντόμευσης, το επιλεγμένο στοιχείο θα επισημανθεί και θα μετατοπιστεί στο κέντρο. Πιέστε το χειριστήριο για να ανοίξετε το υπομενού του. Αφού αλλάξετε τις ρυθμίσεις, πιέστε το χειριστήριο για να αποθηκεύσετε τις αλλαγές πριν προχωρήσετε σε κάποια άλλη λειτουργία ή εξέλθετε από το υπομενού.</p> <ul style="list-style-type: none"><li>• <b>Input Source (Πηγή εισόδου):</b> Για να επιλέξετε μια πηγή εισόδου από τη λίστα των σημάτων βίντεο που ενδέχεται να συνδέονται στην οθόνη.</li><li>• <b>Preset Modes (Προκαθορισμένες λειτουργίες):</b> Για να επιλέξετε μια επιθυμητή λειτουργία χρώματος από τη λίστα των προκαθορισμένων λειτουργιών.</li><li>• <b>Brightness/Contrast (Φωτεινότητα/ Αντίθεση):</b> Για να αποκτήσετε πρόσβαση στα ρυθμιστικά φωτεινότητας και αντίθεσης.</li></ul> <p><b>ΣΗΜΕΙΩΣΗ:</b> Μπορείτε να ορίσετε τα επιθυμητά πλήκτρα συντόμευσης. Βλ. <a href="#">Personalize (Εξατομίκευση)</a> για λεπτομέρειες.</p>
3	 <b>Έξοδος</b>	Για έξοδο από το Πρόγραμμα εκκίνησης μενού.



## Χρήση των πλήκτρων πλοήγησης

Όταν το κύριο μενού OSD είναι ενεργό, μετακινήστε το χειριστήριο για να διαμορφώσετε τις ρυθμίσεις, ακολουθώντας τα πλήκτρα πλοήγησης που εμφανίζονται κάτω από το μενού OSD.




Αφού αλλάξετε τις ρυθμίσεις, πιέστε το χειριστήριο για να αποθηκεύσετε τις αλλαγές πριν προχωρήσετε σε κάποιο άλλο μενού ή εξέλθετε από το μενού OSD.

**ΣΗΜΕΙΩΣΗ:** Για να εξέλθετε από το στοιχείο του τρέχοντος μενού και να επιστρέψετε στο προηγούμενο μενού, μετακινήστε το χειριστήριο προς τα αριστερά έως ότου εξέλθετε.

### Πρόσβαση στο σύστημα μενού

**ΣΗΜΕΙΩΣΗ:** Αφού αλλάξετε τις ρυθμίσεις, πιέστε το χειριστήριο για να αποθηκεύσετε τις αλλαγές πριν προχωρήσετε σε κάποιο άλλο μενού ή εξέλθετε από το μενού OSD.

Εικονί- διο	Μενού και υπομενού	Περιγραφή
	<b>Brightness/ Contrast</b> (Φωτεινότητα/ Αντίθεση)	Ενεργοποιήστε τη ρύθμιση <b>Brightness/Contrast</b> (Φωτεινότητα/Αντίθεση).



### **Brightness** (Φωτεινότητα)

Ρυθμίζει τη φωτεινότητα του οπίσθιου φωτισμού. Μετακινήστε το χειριστήριο προς τα επάνω για να αυξήσετε το επίπεδο φωτεινότητας ή προς τα κάτω για να μειώσετε το επίπεδο φωτεινότητας (ελάχ. 0 / μέγ. 100).

### **Contrast** (Αντίθεση)

Ρυθμίζει το στοιχείο **Brightness (Φωτεινότητα)** πρώτα και, στη συνέχεια, το στοιχείο **Contrast (Αντίθεση)**, μόνο εάν απαιτείται περαιτέρω ρύθμιση.

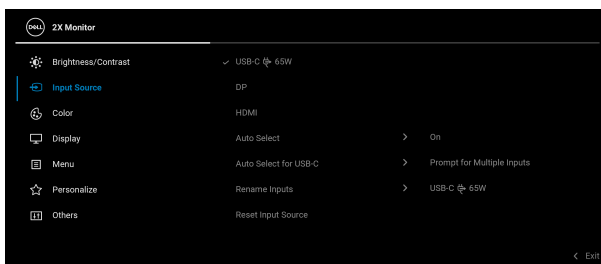
Μετακινήστε το χειριστήριο προς τα επάνω για να αυξήσετε το επίπεδο αντίθεσης ή προς τα κάτω για να μειώσετε το επίπεδο αντίθεσης (ελάχ. 0 / μέγ. 100).

Η λειτουργία **Contrast (Αντίθεση)** ρυθμίζει τον βαθμό της διαφοράς μεταξύ σκοτεινών και φωτεινών περιοχών της οθόνης.



### **Input Source** (Πηγή εισόδου)

Επιλέγει ένα από τα διαφορετικά σήματα βίντεο τα οποία ενδέχεται να συνδέονται στην οθόνη σας.



### **USB-C (65W)**

Επιλέξτε την είσοδο **USB-C (65W)**, όταν χρησιμοποιείτε τον συνδετήρα USB Type-C. Πιέστε το χειριστήριο για να επιβεβαιώσετε τη επιλογή.

### **DP**

Επιλέξτε την είσοδο **DP**, όταν χρησιμοποιείτε τον συνδετήρα DisplayPort (DP). Πιέστε το χειριστήριο για να επιβεβαιώσετε τη επιλογή.



<b>HDMI</b>	Επιλέξτε την είσοδο <b>HDMI</b> , όταν χρησιμοποιείτε τον συνδετήρα HDMI. Πιέστε το χειριστήριο για να επιβεβαιώσετε τη επιλογή.
<b>Auto Select (Αυτόματη επιλογή)</b>	Σας επιτρέπει να πραγματοποιήσετε σάρωση για διαθέσιμες πηγές εισόδου. Η προεπιλεγμένη ρύθμιση είναι <b>On (Ενεργ.)</b> .
<b>Auto Select for USB-C (Αυτόματη επιλογή για USB-C)</b>	<p>Σας επιτρέπει να ρυθμίσετε το στοιχείο Auto Select for USB-C (Αυτόματη επιλογή για USB-C) σε:</p> <ul style="list-style-type: none"> <li>• <b>Prompt for Multiple Inputs (Μήνυμα προτροπής για πολλές εισόδους):</b> Εμφανίζει πάντα το μήνυμα "<b>Switch to USB-C Video Input (Μετάβαση σε είσοδο βίντεο USB-C)</b>" ώστε να επιλέξετε εάν θέλετε μετάβαση ή όχι.</li> <li>• <b>Yes (Ναι):</b> Μεταβαίνει πάντα σε είσοδο βίντεο USB-C (χωρίς ερώτηση), όταν συνδέεται το καλώδιο USB Type-C.</li> <li>• <b>No (Όχι):</b> Δεν μεταβαίνει ποτέ αυτόματα σε είσοδο βίντεο USB-C, όταν συνδέεται το καλώδιο USB Type-C.</li> </ul> <p>Πιέστε το χειριστήριο για να επιβεβαιώσετε τη επιλογή.</p> <p><b>ΣΗΜΕΙΩΣΗ:</b> Η επιλογή είναι διαθέσιμη μόνο όταν το στοιχείο <b>Auto Select (Αυτόματη επιλογή)</b> είναι ενεργοποιημένο.</p>
<b>Rename Inputs (Μετονομασία εισόδων)</b>	<p>Σας επιτρέπει να ορίσετε ένα προκαθορισμένο όνομα εισόδου για την επιλεγμένη πηγή εισόδου. Οι προκαθορισμένες επιλογές είναι <b>PC</b>, <b>PC 1</b>, <b>PC 2</b>, <b>Laptop</b>, <b>Laptop 1</b> και <b>Laptop 2</b>. Η προεπιλεγμένη τιμή είναι <b>Off (Απενεργ.)</b>.</p> <p><b>ΣΗΜΕΙΩΣΗ:</b> Κατά τη μετονομασία της εισόδου USB-C, η τιμή της ηλεκτρικής ισχύος παραμένει μετά την καθορισμένη επιλογή, π.χ. <b>PC 1</b> ☞ <b>65W</b>.</p> <p><b>ΣΗΜΕΙΩΣΗ:</b> Δεν εφαρμόζεται για τα ονόματα εισόδων που υποδεικνύονται στα μηνύματα προειδοποίησης και στο στοιχείο <b>Display Info (Πληροφορίες οθόνης)</b>.</p>

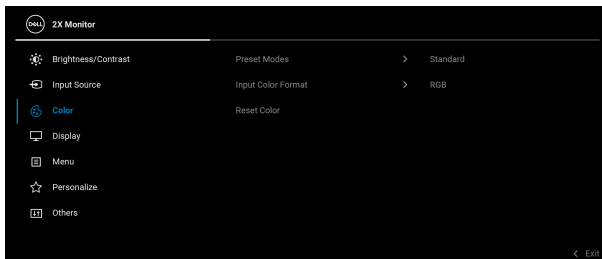


## Reset Input Source (Επαναφορά πηγής εισόδου)

Επαναφέρει τις ρυθμίσεις εισόδου της οθόνης στις εργοστασιακές ρυθμίσεις.

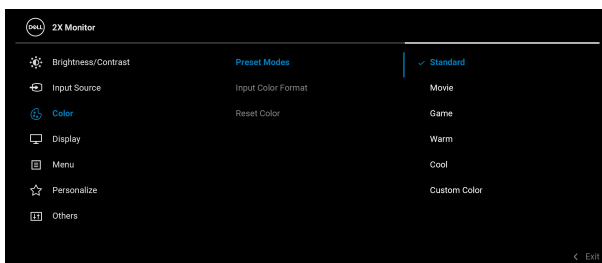


**Color (Χρώμα)** Ρυθμίζει τη λειτουργία ρύθμισης χρώματος.



## Preset Modes (Προκαθορισμέ- νες λειτουργίες)

Σας επιτρέπει να επιλέξετε από τη λίστα των προκαθορισμένων λειτουργιών χρώματος. Πίστετε το χειριστήριο για να επιβεβαιώσετε τη επιλογή.



- **Standard (Τυπική):** Φορτώνει τις προεπιλεγμένες ρυθμίσεις χρώματος της οθόνης. Αυτή είναι η προεπιλεγμένη λειτουργία προεπιλογής.
- **Movie (Ταινία):** Φορτώνει τις ρυθμίσεις χρώματος που είναι ιδανικές για ταινίες.



- 
- Preset Modes (Προκαθορισμένες λειτουργίες)**
- **Game (Παιχνίδι):** Φορτώνει τις ρυθμίσεις χρώματος που είναι ιδανικές για εφαρμογές παιχνιδιού.
  - **Warm (Θερμό):** Παρουσιάζει τα χρώματα σε χαμηλότερες θερμοκρασίες χρώματος. Τα χρώματα της οθόνης εμφανίζονται πιο θερμά με κόκκινο/κίτρινο χρωματικό τόνο.
  - **Cool (Ψυχρό):** Παρουσιάζει τα χρώματα σε υψηλότερες θερμοκρασίες χρώματος. Τα χρώματα της οθόνης εμφανίζονται πιο ψυχρά με μπλε χρωματικό τόνο.
  - **Custom Color (Προσαρμοσμένο χρώμα):** Σας επιτρέπει να ορίσετε χειροκίνητα τις ρυθμίσεις χρώματος. Μετακινήστε το χειριστήριο για να ρυθμίσετε τις τιμές των χρωμάτων R/G/B και να δημιουργήσετε τη δική σας προκαθορισμένη λειτουργία χρώματος.

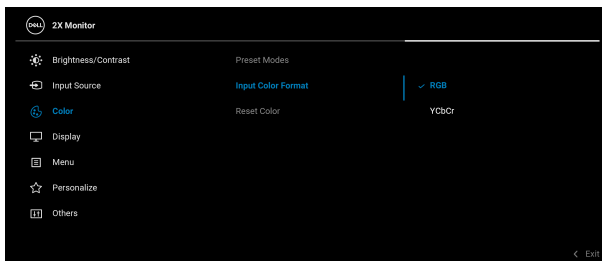
- 
- Input Color Format (Μορφή χρώματος εισόδου)**
- Σας επιτρέπει να ορίσετε τη λειτουργία εισόδου βίντεο σε:
- **RGB:** Ορίστε αυτή την επιλογή, εάν η οθόνη σας είναι συνδεδεμένη με υπολογιστή ή συσκευή αναπαραγωγής πολυμέσων που υποστηρίζει έξοδο RGB.
  - **YCbCr:** Ορίστε αυτή την επιλογή, εάν η συσκευή σας αναπαραγωγής πολυμέσων υποστηρίζει μόνο έξοδο YCbCr.
- 



---

## Input Color Format (Μορφή χρώματος εισόδου)

Πιέστε το χειριστήριο για να επιβεβαιώσετε τη επιλογή.



---

## Hue (Απόχρωση)

Μετατοπίζει το χρώμα της εικόνας βίντεο στην προς το πράσινο ή το πορφυρό. Χρησιμοποιείται για τη ρύθμιση του επιθυμητού χρωματικού τόνου του δέρματος. Μετακινήστε το χειριστήριο για να ρυθμίσετε το επίπεδο απόχρωσης στο εύρος από '0' έως '100'.

**ΣΗΜΕΙΩΣΗ:** Η ρύθμιση **Hue (Απόχρωση)** είναι διαθέσιμη μόνο όταν επιλέξετε την προκαθορισμένη λειτουργία **Movie (Ταινία)** ή **Game (Παιχνίδι)**.

---

## Saturation (Κορεσμός)

Ρυθμίζει τον κορεσμό του χρώματος της εικόνας βίντεο. Μετακινήστε το χειριστήριο για να ρυθμίσετε το επίπεδο κορεσμού στο εύρος από '0' έως '100'.

**ΣΗΜΕΙΩΣΗ:** Η ρύθμιση **Saturation (Κορεσμός)** είναι διαθέσιμη μόνο όταν επιλέξετε την προκαθορισμένη λειτουργία **Movie (Ταινία)** ή **Game (Παιχνίδι)**.

---

## Reset Color (Επαναφορά χρώματος)

Επαναφέρει τις ρυθμίσεις χρώματος της οθόνης στις εργοστασιακές ρυθμίσεις.

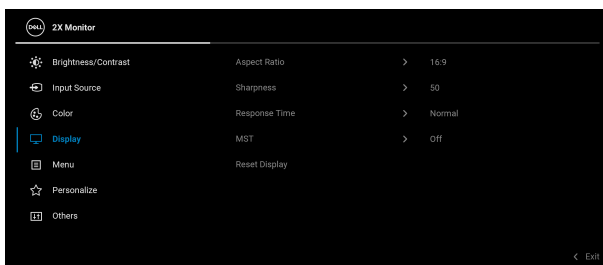
---







**Display (Οθόνη)** Χρησιμοποιήστε το μενού **Display (Οθόνη)** για να ρυθμίσετε τις εικόνες.



**Aspect Ratio  
(Αναλογίες  
εικόνας)**

Ρυθμίζει τις αναλογίες εικόνας σε **16:9**, **4:3** ή **5:4**.

**Sharpness  
(Ευκρίνεια)**

Με αυτή η δυνατότητα η εικόνα δείχνει πιο ευδιάκριτη ή πιο απαλή.

Μετακινήστε το χειριστήριο για να ρυθμίσετε το επίπεδο ευκρίνειας στο εύρος από '0' έως '100'.

**Response Time  
(Χρόνος  
απόκρισης)**

Σας επιτρέπει να ορίσετε το στοιχείο **Response Time (Χρόνος απόκρισης)** σε **Normal (Κανονικός)** ή **Fast (Γρήγορος)**.

**MST**

DisplayPort Multi Stream Transport. Η προεπιλεγμένη τιμή είναι **Off (Απενεργ.)**. Για να ενεργοποιήσετε το MST (έξοδος DP), επιλέξτε **On (Ενεργ.)**.

**ΣΗΜΕΙΩΣΗ:** Όταν το καλώδιο DisplayPort/USB Type-C και το καλώδιο εξόδου DP είναι συνδεδεμένα, το OSD θα ορίσει αυτόματα το **MST** σε **On (Ενεργ.)**. Αυτή η ενέργεια θα εκτελεστεί μία φορά, αφού επιλεγθεί το στοιχείο **Factory Reset (Εργοστασιακή επαναφορά)** ή το στοιχείο **Reset Display (Επαναφορά οθόνης)**.

**Reset Display  
(Επαναφορά  
οθόνης)**

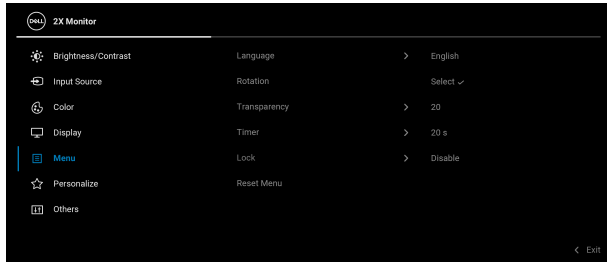
Επαναφέρει όλες τις ρυθμίσεις της οθόνης στις προκαθορισμένες εργοστασιακές τιμές.





## Menu (Μενού)

Επιλέξτε αυτή την επιλογή για να ορίσετε τις ρυθμίσεις του μενού OSD, όπως τη γλώσσα του OSD, το χρονικό διάστημα που το μενού παραμένει στην οθόνη κ.ο.κ.



### Language (Γλώσσα)

Ορίζει τη γλώσσα του μενού OSD σε μία από οκτώ γλώσσες (Αγγλικά, Ισπανικά, Γαλλικά, Γερμανικά, Πορτογαλικά (Βραζιλία), Ρωσικά, Απλοποιημένα Κινεζικά ή Ιαπωνικά).

### Rotation (Περιστροφή)

Πιέστε το χειριστήριο για να περιστρέψετε το μενού OSD και την οθόνη κατά 0/90/180/270 μοίρες.

Μπορείτε να ρυθμίσετε το μενού ανάλογα με την περιστροφή της οθόνης.

### Transparency (Διαφάνεια)

Επιλέξτε αυτή την επιλογή για να αλλάξετε τη διαφάνεια του μενού μετακινώντας το χειριστήριο (ελάχ. 0 / μέγ. 100).

### Timer (Χρονοδιακό- πτης)

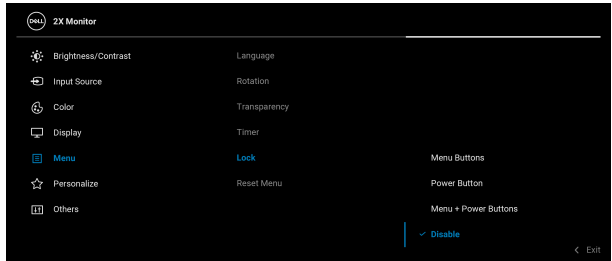
Ορίζει το χρονικό διάστημα που θα παραμείνει ενεργό το μενού OSD μετά από την τελευταία φορά που πιέσατε ένα κουμπί.

Μετακινήστε το χειριστήριο για να ρυθμίσετε το ρυθμιστικό σε προσαυξήσεις του 1 δευτερολέπτου, από 5 έως 60 δευτερόλεπτα.



## Lock (Κλειδωμα)

Με τα κουμπιά ελέγχου στην οθόνη κλειδωμένα, μπορείτε να εμποδίσετε την πρόσβαση από μη εξουσιοδοτημένα άτομα στα στοιχεία ελέγχου. Έτσι αποτρέπεται επίσης τυχαία ενεργοποίηση σε πολλές οθόνες που είναι εγκατεστημένες ή μία δίπλα στην άλλη.



- **Menu Buttons (Κουμπιά μενού):** Όλες οι λειτουργίες του χειριστηρίου είναι κλειδωμένες και μη προσβάσιμες από τον χρήστη.
- **Power Button (Πλήκτρο λειτουργίας):** Μόνο το κουμπί λειτουργίας είναι κλειδωμένο και μη προσβάσιμο από τον χρήστη.
- **Menu + Power Buttons (Μενού + Κουμπιά λειτουργίας):** Το χειριστήριο και το κουμπί λειτουργίας είναι κλειδωμένα και μη προσβάσιμα από τον χρήστη.

Η προεπιλεγμένη τιμή είναι **Disable (Απενεργοποίηση)**.

Εναλλακτική μέθοδος κλειδώματος: Μπορείτε να μετακινήσετε το χειριστήριο προς τα επάνω/κάτω/αριστερά/δεξιά και κρατήστε το σε αυτή τη θέση για 4 δευτερόλεπτα, ώστε να ορίσετε τις επιλογές κλειδώματος μέσω του αναδυόμενου μενού και, στη συνέχεια, πιέστε το χειριστήριο για να επιβεβαιώσετε τη διαμόρφωση.



## Lock (Κλείδωμα)

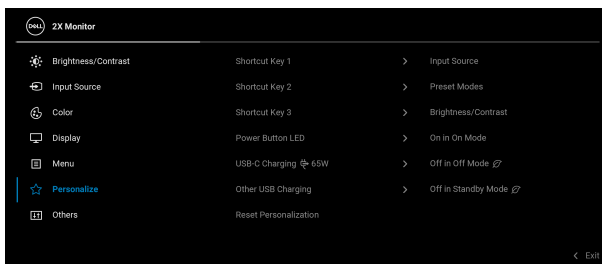
**ΣΗΜΕΙΩΣΗ:** Για να ξεκλειδώσετε τα κουμπιά, μετακινήστε το χειριστήριο προς τα επάνω/κάτω/αριστερά/δεξιά και κρατήστε το σε αυτή τη θέση για 4 δευτερόλεπτα, στη συνέχεια, πιέστε το χειριστήριο για να επιβεβαιώσετε τις αλλαγές και να κλείσετε το αναδυόμενο μενού.

## Reset Menu (Επαναφορά μενού)

Επαναφέρει όλες τις ρυθμίσεις του μενού OSD στις προκαθορισμένες εργοστασιακές τιμές.



## Personalize (Εξατομίκευση)



## Shortcut Key 1 (Πλήκτρο συντόμευσης 1)

## Shortcut Key 2 (Πλήκτρο συντόμευσης 2)

## Shortcut Key 3 (Πλήκτρο συντόμευσης 3)

## Power Button LED (LED κουμπιού λειτουργίας)

Σας επιτρέπει να επιλέξετε μια δυνατότητα από **Preset Modes (Προκαθορισμένες λειτουργίες)**, **Brightness/Contrast (Φωτεινότητα/Αντίθεση)**, **Input Source (Πηγή εισόδου)**, **Aspect Ratio (Αναλογίες εικόνας)**, **Rotation (Περιστροφή)** ή **Display Info (Πληροφορίες οθόνης)** και να την ορίσετε το ως πλήκτρο συντόμευσης.

Σας επιτρέπει να ορίσετε την κατάσταση της ενδεικτικής λυχνίας LED λειτουργίας σε ενεργοποιήσετε ή απενεργοποιήσετε για λόγους εξοικονόμησης ενέργειας.



---

**USB-C Charging** Η προεπιλεγμένη ρύθμιση είναι **Off in Off Mode**  
⚡ **65W** **(Απενεργοποίηση σε κατάσταση εκτός**  
**(Φόρτιση USB-C** λειτουργίας). Εάν επιλέξετε **On in Off Mode**  
⚡ **65 W** **(Ενεργοποίηση σε κατάσταση εκτός**  
λειτουργίας), αυτό ενδέχεται να προκαλέσει τη φόρτιση του φορητού υπολογιστή ή των κινητών συσκευών σας μέσω του καλωδίου USB Type-C ακόμη και όταν η οθόνη είναι σε κατάσταση εκτός λειτουργίας.

---

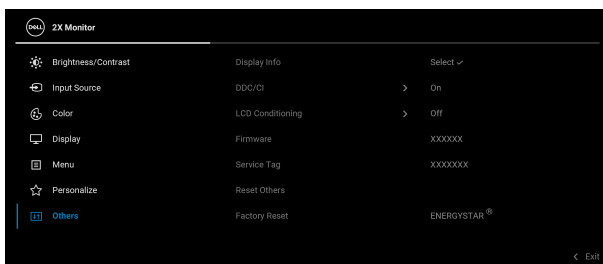
**Other USB Charging (Άλλη φόρτιση USB)** Σας επιτρέπει να ενεργοποιήσετε ή να απενεργοποιήσετε τη λειτουργία φόρτισης μέσω των θυρών USB Type-A (θύρες εξόδου), όταν η οθόνη είναι σε κατάσταση αναμονής.

---

**Reset Personalization (Επαναφορά εξατομίκευσης)** Επαναφέρει όλες τις ρυθμίσεις στο μενού **Personalize (Εξατομίκευση)** στις προκαθορισμένες εργοστασιακές τιμές.



**Others (Άλλα)** Επιλέξτε αυτό το μενού για να ορίσετε τις ρυθμίσεις του μενού OSD, όπως **DDC/CI**, **LCD Conditioning (Προετοιμασία οθόνης LCD)** κ.ο.κ.



---

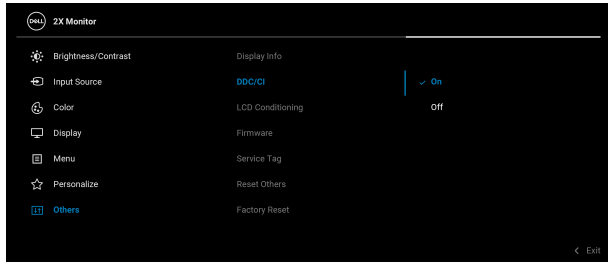
**Display Info (Πληροφορίες οθόνης)** Εμφανίζει τις τρέχουσες ρυθμίσεις της οθόνης.



## DDC/CI

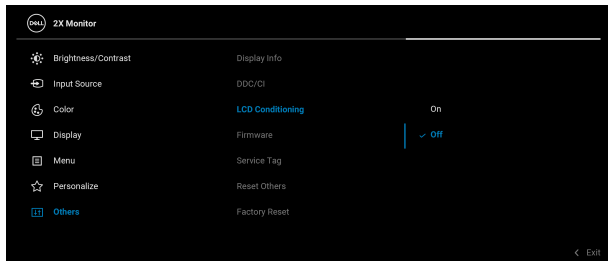
Το **DDC/CI** (Display Data Channel/Command Interface) σας επιτρέπει να ορίσετε τις ρυθμίσεις της οθόνης μέσω του λογισμικού του υπολογιστή σας. Μπορείτε να απενεργοποιήσετε αυτή τη δυνατότητα επιλέγοντας **Off (Απενεργ.)**.

Ενεργοποιήστε αυτήν τη δυνατότητα για την καλύτερη δυνατή εμπειρία χρήστη και βέλτιστη απόδοση της οθόνης.



## LCD Conditioning (Προετοιμασία οθόνης LCD)

Βοηθά στη μείωση ήσσονος σημασίας περιπτώσεων διατήρησης ειδώλου. Ανάλογα με τον βαθμό διατήρησης ειδώλου, ενδέχεται να καθυστερήσει λίγο η εκτέλεση του προγράμματος. Μπορείτε να ενεργοποιήσετε αυτή τη δυνατότητα επιλέγοντας **On (Ενεργ.)**.



---

**Firmware**  
(Υλικολογισμικό)

Εμφανίζει την έκδοση υλικολογισμικού της οθόνης.

---

**Service Tag**  
(Κωδικός σέρβις)

Εμφανίζει τον κωδικό σέρβις της οθόνης. Αυτή η συμβολοσειρά απαιτείται όταν ζητάτε τεχνική υποστήριξη μέσω τηλεφώνου, θέλετε να ελέγξετε την κατάσταση της εγγύησης, να ενημερώσετε τα προγράμματα οδήγησης από τον ιστότοπο της Dell κ.λπ.

---

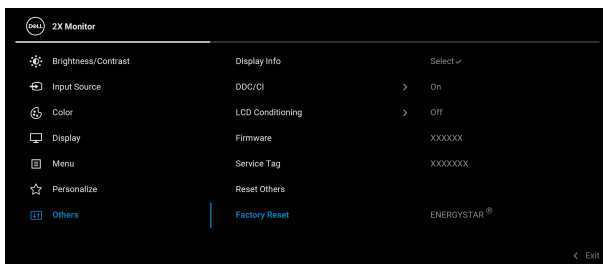
**Reset Others**  
(Επαναφορά άλλων)

Επαναφέρει όλες τις ρυθμίσεις στα μενού **Others (Άλλα)** στις προκαθορισμένες εργοστασιακές τιμές.

---

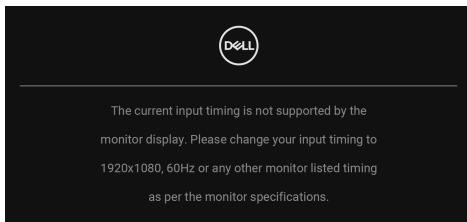
**Factory Reset**  
(Εργοστασιακή επαναφορά)

Επαναφέρει όλες προκαθορισμένες τιμές στις προεπιλεγμένες εργοστασιακές ρυθμίσεις. Αυτές είναι και οι ρυθμίσεις για τις δοκιμές ENERGY STAR®.



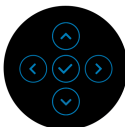
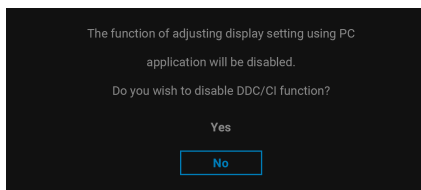
## Προειδοποιητικό μήνυμα OSD

Όταν η οθόνη δεν υποστηρίζει μια συγκεκριμένη λειτουργία ανάλυσης, εμφανίζεται το εξής μήνυμα:

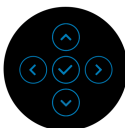
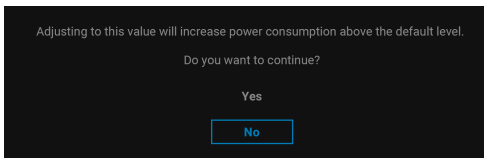


Αυτό σημαίνει ότι η οθόνη δεν μπορεί να συγχρονιστεί με το σήμα που λαμβάνει από τον υπολογιστή. Ανατρέξτε στην ενότητα [Προδιαγραφές οθόνης](#) για το εύρος των συχνοτήτων οριζόντιας και κατακόρυφης σάρωσης της οθόνης. Η συνιστώμενη λειτουργία είναι **1920 x 1080**.

Εμφανίζεται το εξής μήνυμα πριν από την απενεργοποίηση της λειτουργίας **DDC/CI**:



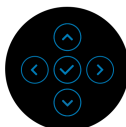
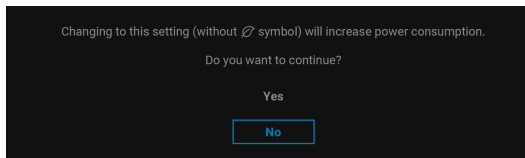
Όταν ρυθμίσετε το επίπεδο **Brightness (Φωτεινότητα)** πάνω από το προεπιλεγμένο επίπεδο για πρώτη φορά, εμφανίζεται το εξής μήνυμα:





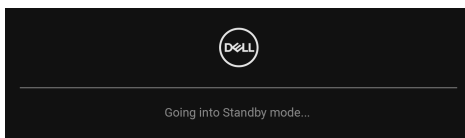
**ΣΗΜΕΙΩΣΗ:** Εάν επιλέξετε **Yes (Ναι)**, το μήνυμα δεν θα εμφανιστεί την επόμενη φορά που θα αλλάξετε τη ρύθμιση **Brightness (Φωτεινότητα)**.

Όταν αλλάξετε την προεπιλεγμένη ρύθμιση των λειτουργιών εξοικονόμησης ενέργειας για πρώτη φορά, όπως **USB-C Charging ☒ 65W (Φόρτιση USB-C ☒ 65 W)** ή **Other USB Charging (Άλλη φόρτιση USB)**, θα εμφανιστεί το εξής μήνυμα:



**ΣΗΜΕΙΩΣΗ:** Εάν επιλέξετε **Yes (Ναι)** για οποιαδήποτε από τις λειτουργίες που αναφέρονται παραπάνω, το μήνυμα δεν θα εμφανιστεί την επόμενη φορά που θα αλλάξετε τις ρυθμίσεις αυτών των λειτουργιών. Όταν εκτελέσετε εργοστασιακή επαναφορά, το μήνυμα θα εμφανιστεί ξανά.

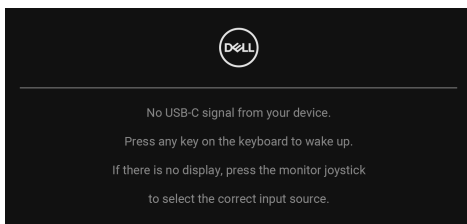
Όταν η οθόνη μεταβεί σε λειτουργία αναμονής, εμφανίζεται το εξής μήνυμα:



Ενεργοποιήστε τον υπολογιστή και αφυπνίστε την οθόνη για να αποκτήσετε πρόσβαση στο μενού **OSD**.



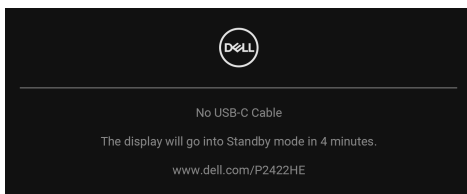
Το μενού OSD λειτουργεί μόνο στη θέση κανονικής λειτουργίας. Εάν πιέσετε το χειριστήριο κατά τη λειτουργία αναμονής, θα εμφανιστεί το εξής μήνυμα ανάλογα με την επιλεγμένη είσοδο:



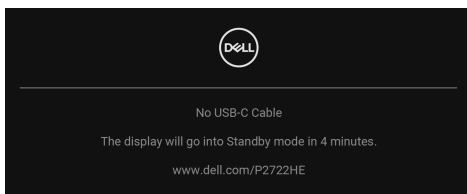
Ενεργοποιήστε ξανά τον υπολογιστή και την οθόνη για να αποκτήσετε πρόσβαση στο μενού **OSD**.

**ΣΗΜΕΙΩΣΗ:** Το μήνυμα ενδέχεται να είναι ελαφρώς διαφορετικό ανάλογα με το συνδεδεμένο σήμα εισόδου.

Εάν επιλέξετε την είσοδο USB Type-C, DisplayPort ή HDMI και το αντίστοιχο καλώδιο δεν είναι συνδεδεμένο, θα εμφανιστεί το εξής μήνυμα:



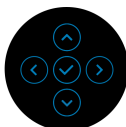
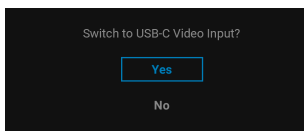
ή



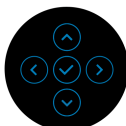
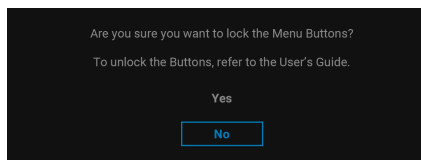
**ΣΗΜΕΙΩΣΗ:** Το μήνυμα ενδέχεται να είναι ελαφρώς διαφορετικό ανάλογα με το συνδεδεμένο σήμα εισόδου.



Όταν η οθόνη λειτουργεί με είσοδο DP/HDMI και υπάρχει συνδεδεμένο καλώδιο USB Type-C σε φορητό υπολογιστή που υποστηρίζει DP Εναλλακτική λειτουργία, εάν είναι ενεργοποιημένο το στοιχείο **Auto Select for USB-C** (Αυτόματη επιλογή για USB-C), θα εμφανιστεί το εξής μήνυμα:

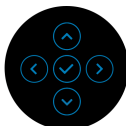
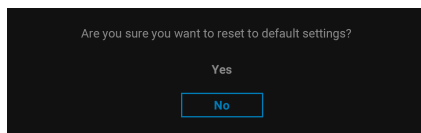


Θα εμφανιστεί το εξής μήνυμα πριν από την ενεργοποίηση της λειτουργίας **Lock** (Κλείδωμα):

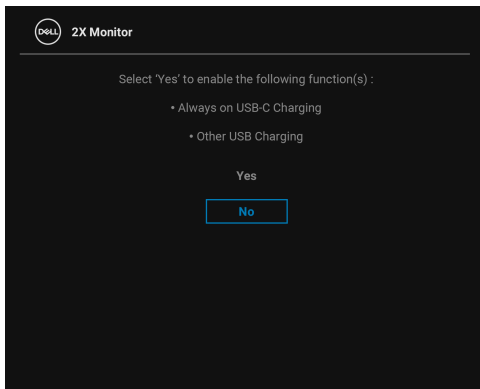


**ΣΗΜΕΙΩΣΗ:** Το μήνυμα ενδέχεται να είναι ελαφρώς διαφορετικό ανάλογα με τις επιλεγμένες ρυθμίσεις.

Όταν επιλέξετε **Factory Reset** (Εργοστασιακή επαναφορά), θα εμφανιστεί το εξής μήνυμα:



Όταν επιλέξετε **Yes (Ναι)**, θα εμφανιστεί το εξής μήνυμα:



Ανατρέξτε στην ενότητα [Αντιμετώπιση προβλημάτων](#) για περισσότερες πληροφορίες.



## Ορισμός της μέγιστης ανάλυσης

Για να ορίσετε τη μέγιστη ανάλυση για την οθόνη:

Στα Windows® 7, Windows® 8 και Windows® 8.1:

1. Για τα Windows® 8 και Windows® 8.1 μόνο, επιλέξτε το πλακίδιο επιφάνειας εργασίας για να μεταβείτε στην κλασική επιφάνεια εργασίας.
2. Κάντε δεξιό κλικ στην επιφάνεια εργασίας και, στη συνέχεια, κάντε κλικ στο στοιχείο **Ανάλυση οθόνης**.
3. Κάντε κλικ στην αναπτυσσόμενη λίστα του στοιχείου **Ανάλυση οθόνης** και επιλέξτε **1920 x 1080**.
4. Πιέστε **OK**.

Στα Windows® 10:

1. Κάντε δεξιό κλικ στην επιφάνεια εργασίας και, στη συνέχεια, κάντε κλικ στο στοιχείο **Ρυθμίσεις οθόνης**.
2. Κάντε κλικ στο στοιχείο **Σύνθετες ρυθμίσεις οθόνης**.
3. Κάντε κλικ στην αναπτυσσόμενη λίστα του στοιχείου **Ανάλυση** και επιλέξτε **1920 x 1080**.
4. Κάντε κλικ στο στοιχείο **Εφαρμογή**.

Εάν η ανάλυση 1920 x 1080 δεν διατίθεται ως δυνατότητα επιλογής, ενδέχεται να απαιτείται ενημέρωση του προγράμματος οδήγησης της κάρτας γραφικών. Ανάλογα με τον υπολογιστή σας, ολοκληρώστε μία από τις διαδικασίες παρακάτω:

Εάν έχετε επιτραπέζιο ή φορητό υπολογιστή της Dell:

- Επισκεφθείτε τον ιστότοπο <http://www.dell.com/support>, πληκτρολογήστε τον κωδικό σέρβις και κατεβάστε την τελευταία έκδοση του προγράμματος οδήγησης της κάρτας γραφικών.

Εάν δεν χρησιμοποιείτε υπολογιστή (φορητό ή επιτραπέζιο) της Dell:

- Επισκεφθείτε τον ιστότοπο υποστήριξης του υπολογιστή σας και κατεβάστε την τελευταία έκδοση των προγραμμάτων οδήγησης της κάρτας γραφικών.
- Επισκεφθείτε τον ιστότοπο της κάρτας γραφικών σας και κατεβάστε την τελευταία έκδοση των προγραμμάτων οδήγησης της κάρτας γραφικών.

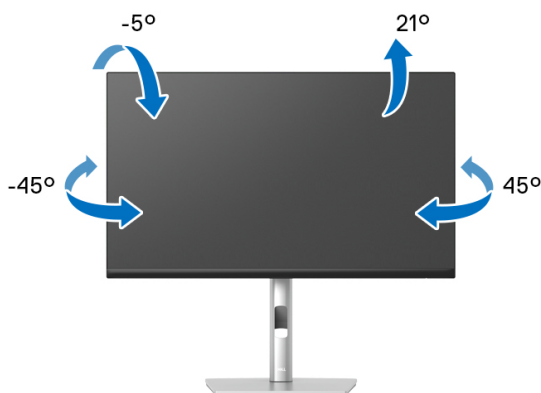


## Χρήση των ρυθμίσεων κλίσης, περιστροφής δεξιά-αριστερά και κατακόρυφης έκτασης

**ΣΗΜΕΙΩΣΗ:** Οι ακόλουθες οδηγίες ισχύουν μόνο για τη τοποθέτηση του στηρίγματος που παρέχεται με την οθόνη σας. Εάν πρόκειται να τοποθετήσετε ένα στήριγμα που αγοράσατε από άλλη πηγή, ακολουθήστε τις οδηγίες εγκατάστασης που συνοδεύουν το στήριγμα.

### Ρύθμιση κλίσης, περιστροφής δεξιά-αριστερά

Με τη βοήθεια του στηρίγματος, μπορείτε να ρυθμίσετε την κλίση και την περιστροφή δεξιά-αριστερά της οθόνης στην πλέον βολική γωνία θέασης.

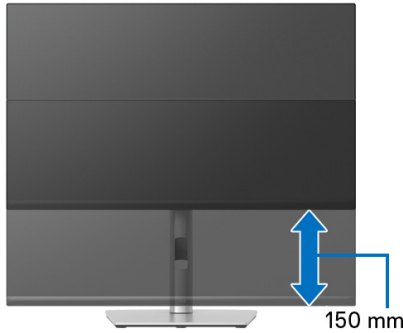


**ΣΗΜΕΙΩΣΗ:** Κατά την αποστολή το στήριγμα δεν ήταν τοποθετημένο από το εργοστάσιο.



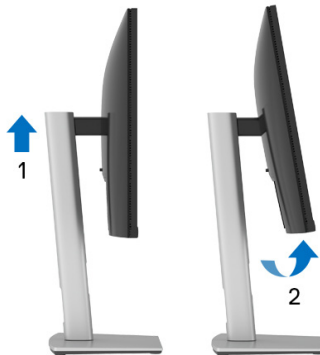
## Κατακόρυφη έκταση

- ✎ **ΣΗΜΕΙΩΣΗ:** Το στήριγμα εκτείνεται κατακόρυφα έως και 150 mm. Στην εικόνα παρακάτω υποδεικνύεται πώς μπορείτε να εκτείνεται τη βάση κατακόρυφα.



## Περιστροφή της οθόνης

Πριν περιστρέψετε την οθόνη, θα πρέπει να βρίσκεται σε πλήρη έκταση σε κατακόρυφη θέση ([Κατακόρυφη έκταση](#)) και σε πλήρη κλίση προς τα επάνω, ώστε να αποφύγετε τυχόν πρόσκρουση του κάτω άκρου της οθόνης.



## Δεξιόστροφη περιστροφή




## Αριστερόστροφη περιστροφή



**ΣΗΜΕΙΩΣΗ:** Για να χρησιμοποιήσετε τη λειτουργία Περιστροφή οθόνης (προβολή οριζόντιου έναντι κατακόρυφου προσανατολισμού) με τον υπολογιστή της Dell, χρειάζεστε ένα ενημερωμένο πρόγραμμα οδήγησης της κάρτας γραφικών που δεν παρέχεται με την οθόνη σας. Για να κατεβάσετε το πρόγραμμα οδήγησης της κάρτας γραφικών, επισκεφθείτε τον ιστότοπο [www.dell.com/support](http://www.dell.com/support), ανατρέξτε στην ενότητα Λήψη για Προγράμματα οδήγησης βίντεο και κατεβάστε τις τελευταίες εκδόσεις των προγραμμάτων οδήγησης.






 **ΣΗΜΕΙΩΣΗ:** Όταν είστε σε λειτουργία προβολής κατακόρυφου προσανατολισμού, ενδέχεται να παρουσιαστεί υποβάθμιση της απόδοσης όταν χρησιμοποιείτε εφαρμογές που απαιτούν εντατική χρήση γραφικών (παιχνίδια 3D κ.λπ.).


## Ορισμός των ρυθμίσεων περιστροφής της οθόνης του συστήματός σας

Αφού περιστρέψετε την οθόνη σας, απαιτείται να ολοκληρώσετε τη διαδικασία παρακάτω για να ορίσετε τις ρυθμίσεις περιστροφής της οθόνης του συστήματός σας.

 **ΣΗΜΕΙΩΣΗ:** Εάν δεν χρησιμοποιείτε την οθόνη με υπολογιστή Dell, θα πρέπει να επισκεφθείτε τον ιστότοπο των προγραμμάτων οδήγησης της κάρτας γραφικών ή τον ιστότοπο του κατασκευαστή του υπολογιστή σας για πληροφορίες σχετικά με την περιστροφή του 'περιεχομένου' της οθόνης σας.


Για να ρυθμίσετε τις ρυθμίσεις περιστροφής της οθόνης:

1. Κάντε δεξιό κλικ στην επιφάνεια εργασίας και, στη συνέχεια, κάντε κλικ στο στοιχείο **Ιδιότητες**.
2. Επιλέξτε την καρτέλα **Ρυθμίσεις** και κάντε κλικ στο στοιχείο **Σύνθετες**.
3. Εάν έχετε μια κάρτα γραφικών ATI, επιλέξτε την καρτέλα **Περιστροφή** και ορίστε τον επιθυμητό προσανατολισμό.
4. Εάν έχετε κάρτα γραφικών nVidia, κάντε κλικ στην καρτέλα **nVidia**, στην αριστερή στήλη επιλέξτε **NVRotate** και, στη συνέχεια, επιλέξτε τον επιθυμητό προσανατολισμό.
5. Εάν έχετε κάρτα γραφικών Intel<sup>®</sup>, επιλέξτε την καρτέλα γραφικών **Intel**, κάντε κλικ στο στοιχείο **Ιδιότητες γραφικών**, επιλέξτε την καρτέλα **Περιστροφή** και, στη συνέχεια, επιλέξτε τον επιθυμητό προσανατολισμό.

 **ΣΗΜΕΙΩΣΗ:** Εάν δεν εμφανίζεται η επιλογή περιστροφής ή εάν δεν λειτουργεί σωστά, επισκεφθείτε τον ιστότοπο [www.dell.com/support](http://www.dell.com/support) και κατεβάστε την τελευταία έκδοση του προγράμματος οδήγησης της κάρτας γραφικών.



# Αντιμετώπιση προβλημάτων

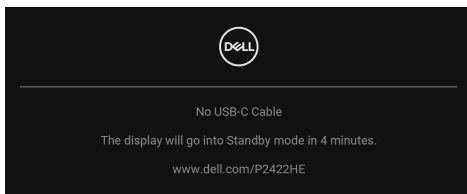
 **ΠΡΟΕΙΔΟΠΟΙΗΣΗ:** Πριν αρχίσετε οποιαδήποτε από τις διαδικασίες που περιγράφονται στην παρούσα ενότητα, ακολουθήστε τις [Οδηγίες περί ασφαλείας](#):

## Αυτοδιαγνωστικός έλεγχος

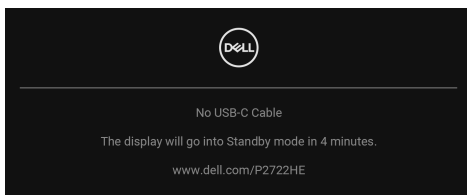
Η οθόνη έχει τη δυνατότητα αυτοδιαγνωστικού ελέγχου που σας επιτρέπει να ελέγξετε εάν η οθόνη σας λειτουργεί κανονικά. Εάν η οθόνη και ο υπολογιστής σας είναι κατάλληλα συνδεδεμένα αλλά η οθόνη παραμένει σκοτεινή, εκτελέστε τον αυτοδιαγνωστικό έλεγχο της οθόνης κάνοντας τα εξής:


1. Απενεργοποιήστε τον υπολογιστή και την οθόνη.
2. Αποσυνδέστε το καλώδιο σήματος βίντεο από τον υπολογιστή.
3. Ενεργοποιήστε την οθόνη.


Εάν η οθόνη δεν μπορεί να ανιχνεύσει σήμα βίντεο και λειτουργεί σωστά, θα εμφανιστεί το εξής μήνυμα:



ή



 **ΣΗΜΕΙΩΣΗ:** Το μήνυμα ενδέχεται να είναι ελαφρώς διαφορετικό ανάλογα με το συνδεδεμένο σήμα εισόδου.

 **ΣΗΜΕΙΩΣΗ:** Κατά τη λειτουργία αυτοδιαγνωστικού ελέγχου, η ενδεικτική λυχνία LED τροφοδοσίας παραμένει αναμμένη με λευκό χρώμα.



4. Αυτό το πλαίσιο εμφανίζεται επίσης κατά την κανονική λειτουργία του συστήματος, εάν αποσυνδεθεί ή υποστεί ζημιά το καλώδιο σήματος βίντεο.
5. Απενεργοποιήστε την οθόνη και επανασυνδέστε το καλώδιο σήματος βίντεο. Στη συνέχεια, ενεργοποιήστε τον υπολογιστή και την οθόνη σας.

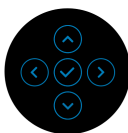
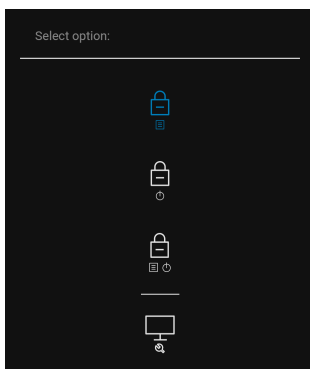
Εάν η οθόνη παραμένει κενή αφού εκτελέσετε τη διαδικασία παραπάνω, ελέγξτε τον ελεγκτή βίντεο και τον υπολογιστή, επειδή η οθόνη σας λειτουργεί κανονικά.


## Ενσωματωμένοι διαγνωστικοί έλεγχοι

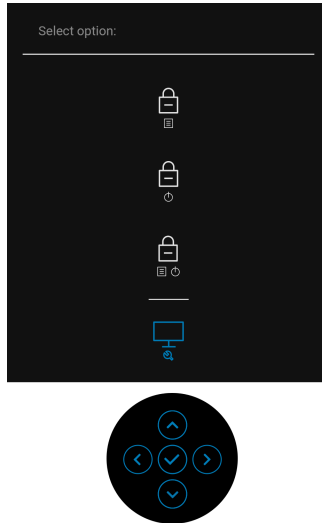
Η οθόνη σας διαθέτει ενσωματωμένο εργαλείο διαγνωστικού ελέγχου το οποίο σας βοηθά να προσδιορίσετε εάν η ανωμαλία της οθόνης που αντιμετωπίζετε αφορά εγγενές πρόβλημα της οθόνης ή του υπολογιστή και της κάρτας γραφικών.

Για να εκτελέσετε τους ενσωματωμένους διαγνωστικούς ελέγχους:

1. Βεβαιωθείτε ότι η οθόνη είναι καθαρή (δεν υπάρχουν σωματίδια σκόνης στην επιφάνεια της οθόνης).
2. Μετακινήστε το χειριστήριο προς τα επάνω/κάτω/αριστερά/δεξιά και κρατήστε το σε αυτή τη θέση για 4 δευτερόλεπτα, έως ότου εμφανιστεί ένα αναδυόμενο μενού.



3. Μετακινήστε το χειριστήριο για να επισημάνετε το εικονίδιο διαγνωστικού ελέγχου  και, στη συνέχεια, πιέστε το χειριστήριο για επιβεβαίωση. Εμφανίζεται ένα γκρι πρότυπο δοκιμής.



4. Ελέγξτε με προσοχή την οθόνη για ανωμαλίες.
5. Πιέστε το χειριστήριο για να αλλάξετε τα μοτίβα δοκιμής.
6. Επαναλάβετε τα βήματα 4 και 5 για να ελέγξετε την οθόνη κατά την απεικόνιση κόκκινου, πράσινου, μπλε, μαύρου, λευκού χρώματος και κειμένου.
7. Πιέστε το χειριστήριο για να τερματίσετε το πρόγραμμα διαγνωστικού ελέγχου.



## Συνήθη προβλήματα

Ο πίνακας που ακολουθεί περιλαμβάνει γενικές πληροφορίες σχετικά με τα συνήθη προβλήματα οθόνης που θα αντιμετωπίσετε ενδεχομένως και τις πιθανές λύσεις:

Συνήθη συμπτώματα	Τι αντιμετωπίζετε	Πιθανές λύσεις
Δεν υπάρχει σήμα βίντεο/ ενδεικτική λυχνία LED τροφοδοσίας σβηστή	Δεν εμφανίζεται εικόνα	<ul style="list-style-type: none"><li>• Βεβαιωθείτε ότι το καλώδιο σήματος βίντεο που συνδέει την οθόνη με τον υπολογιστή είναι κατάλληλα και σταθερά συνδεδεμένο.</li><li>• Βεβαιωθείτε ότι η παροχή ρεύματος (πρίζα) λειτουργεί σωστά χρησιμοποιώντας οποιοδήποτε άλλο εξοπλισμό.</li><li>• Βεβαιωθείτε ότι το κουμπί λειτουργίας έχει πιεστεί σωστά.</li><li>• Βεβαιωθείτε ότι έχετε επιλέξει την κατάλληλη πηγή εισόδου στο μενού <a href="#">Input Source (Πηγή εισόδου)</a>.</li></ul>
Δεν υπάρχει σήμα βίντεο/ ενδεικτική λυχνία LED τροφοδοσίας αναμμένη	Δεν εμφανίζεται εικόνα ή δεν υπάρχει φωτεινότητα	<ul style="list-style-type: none"><li>• Αυξήστε τα στοιχεία ελέγχου φωτεινότητας και αντίθεσης μέσω του μενού OSD.</li><li>• Εκτελέστε αυτοδιαγνωστικό έλεγχο της οθόνης.</li><li>• Βεβαιωθείτε ότι δεν υπάρχουν λυγισμένες ή σπασμένες ακίδες στον συνδετήρα του καλωδίου σήματος βίντεο.</li><li>• Εκτελέστε τους ενσωματωμένους διαγνωστικούς ελέγχους.</li><li>• Βεβαιωθείτε ότι έχετε επιλέξει την κατάλληλη πηγή εισόδου στο μενού <a href="#">Input Source (Πηγή εισόδου)</a>.</li></ul>



Κακή εστίαση	Η εικόνα είναι συγκεχυμένη, θολή ή εμφανίζει είδωλα	<ul style="list-style-type: none"> <li>• Αφαιρέστε τυχόν καλώδια προέκτασης.</li> <li>• Εκτελέστε επαναφορά της οθόνης στις εργοστασιακές ρυθμίσεις.</li> <li>• Αλλάξτε την ανάλυση βίντεο επιλέγοντας τις σωστές αναλογίες εικόνας.</li> </ul>
Εικόνα βίντεο που είναι ασταθής/ τρεμοπαίζει	Κυματιστή εικόνα ή μικρή κίνηση	<ul style="list-style-type: none"> <li>• Εκτελέστε επαναφορά της οθόνης στις εργοστασιακές ρυθμίσεις.</li> <li>• Ελέγξτε τους περιβαλλοντικούς παράγοντες.</li> <li>• Αλλάξτε τη θέση της οθόνης και δοκιμάστε την σε άλλο δωμάτιο.</li> </ul>
Εικονοστοιχεία που λείπουν	Η οθόνη LCD εμφανίζει κηλίδες	<ul style="list-style-type: none"> <li>• Εκτελέστε κύκλο ενεργοποίησης- απενεργοποίησης της τροφοδοσίας.</li> <li>• Τυχόν μόνιμη απενεργοποίηση κάποιου εικονοστοιχείου (pixel) είναι ένα φυσιολογικό ελάττωμα το οποίο ενδέχεται να παρουσιαστεί σε μια οθόνη τεχνολογίας υγρών κρυστάλλων (LCD).</li> <li>• Για περισσότερες πληροφορίες σχετικά με την Ποιότητα οθόνης και την Πολιτική σχετικά με τα pixel της Dell, επισκεφθείτε τον ιστότοπο υποστήριξης της Dell: <a href="http://www.dell.com/pixelguidelines">www.dell.com/pixelguidelines</a>.</li> </ul>



Κολλημένα εικονοστοιχεία	Η οθόνη LCD εμφανίζει φωτεινές κηλίδες	<ul style="list-style-type: none"> <li>• Εκτελέστε κύκλο ενεργοποίησης-απενεργοποίησης της τροφοδοσίας.</li> <li>• Τυχόν μόνιμη απενεργοποίηση κάποιου εικονοστοιχείου (pixel) είναι ένα φυσιολογικό ελάττωμα το οποίο ενδέχεται να παρουσιαστεί σε μια οθόνη τεχνολογίας υγρών κρυστάλλων (LCD).</li> <li>• Για περισσότερες πληροφορίες σχετικά με την Ποιότητα οθόνης και την Πολιτική σχετικά με τα pixel της Dell, επισκεφθείτε τον ιστότοπο υποστήριξης της Dell: <a href="http://www.dell.com/pixelguidelines">www.dell.com/pixelguidelines</a>.</li> </ul>
Προβλήματα φωτεινότητας	Η εικόνα είναι πολύ αμυδρή ή πολύ φωτεινή	<ul style="list-style-type: none"> <li>• Εκτελέστε επαναφορά της οθόνης στις εργοστασιακές ρυθμίσεις.</li> <li>• Ρυθμίστε τα στοιχεία ελέγχου φωτεινότητας και αντίθεσης μέσω του μενού OSD.</li> </ul>
Γεωμετρική παραμόρφωση	Η οθόνη δεν είναι κεντραρισμένη σωστά	<ul style="list-style-type: none"> <li>• Εκτελέστε επαναφορά της οθόνης στις εργοστασιακές ρυθμίσεις.</li> </ul>
Οριζόντιες/ Κάθετες γραμμές	Η οθόνη παρουσιάζει μία ή περισσότερες γραμμές	<ul style="list-style-type: none"> <li>• Εκτελέστε επαναφορά της οθόνης στις εργοστασιακές ρυθμίσεις.</li> <li>• Εκτελέστε αυτοδιαγνωστικό έλεγχο της οθόνης και διαπιστώστε εάν αυτές οι γραμμές εμφανίζονται και στη λειτουργία αυτοδιαγνωστικού ελέγχου.</li> <li>• Βεβαιωθείτε ότι δεν υπάρχουν λυγισμένες ή σπασμένες ακίδες στον συνδετήρα του καλωδίου σήματος βίντεο.</li> <li>• Εκτελέστε τους ενσωματωμένους διαγνωστικούς ελέγχους.</li> </ul>



Προβλήματα συγχρονισμού	Η οθόνη είναι κωδικοποιημένη ή εμφανίζεται σχισμένη	<ul style="list-style-type: none"> <li>• Εκτελέστε επαναφορά της οθόνης στις εργοστασιακές ρυθμίσεις.</li> <li>• Εκτελέστε αυτοδιαγνωστικό έλεγχο της οθόνης και διαπιστώστε εάν η κωδικοποιημένη οθόνη εμφανίζεται και στη λειτουργία αυτοδιαγνωστικού ελέγχου.</li> <li>• Βεβαιωθείτε ότι δεν υπάρχουν λυγισμένες ή σπασμένες ακίδες στον συνδετήρα του καλωδίου σήματος βίντεο.</li> <li>• Επανεκκινήστε τον υπολογιστή σε ασφαλή λειτουργία</li> </ul>
Προβλήματα που σχετίζονται με την ασφάλεια	Ορατά ίχνη καπνού ή σπινθήρων	<ul style="list-style-type: none"> <li>• Μην εκτελέσετε καμία διαδικασία αντιμετώπισης προβλημάτων</li> <li>• Απευθυνθείτε στην Dell αμέσως.</li> </ul>
Περιοδικά προβλήματα	Δυσλειτουργίες ενεργοποίησης και απενεργοποίησης της οθόνης	<ul style="list-style-type: none"> <li>• Βεβαιωθείτε ότι το καλώδιο σήματος βίντεο που συνδέει την οθόνη με τον υπολογιστή είναι κατάλληλα και σταθερά συνδεδεμένο.</li> <li>• Εκτελέστε επαναφορά της οθόνης στις εργοστασιακές ρυθμίσεις.</li> <li>• Εκτελέστε αυτοδιαγνωστικό έλεγχο της οθόνης και διαπιστώστε εάν το περιοδικό πρόβλημα εμφανίζεται και στη λειτουργία αυτοδιαγνωστικού ελέγχου.</li> </ul>





Απουσία χρώματος	Εικόνα με απουσία χρώματος	<ul style="list-style-type: none"> <li>• Εκτελέστε αυτοδιαγνωστικό έλεγχο της οθόνης.</li> <li>• Βεβαιωθείτε ότι το καλώδιο σήματος βίντεο που συνδέει την οθόνη με τον υπολογιστή είναι κατάλληλα και σταθερά συνδεδεμένο.</li> <li>• Βεβαιωθείτε ότι δεν υπάρχουν λυγισμένες ή σπασμένες ακίδες στον συνδετήρα του καλωδίου σήματος βίντεο.</li> </ul>
Εσφαλμένο χρώμα	Το χρώμα της εικόνας δεν είναι ικανοποιητικό	<ul style="list-style-type: none"> <li>• Δοκιμάστε διαφορετικά <b>Preset Modes (Προκαθορισμένες λειτουργίες)</b> στο μενού OSD των ρυθμίσεων <b>Color (Χρώμα)</b>. Ρυθμίστε την τιμή των <b>R/G/B</b> στο στοιχείο <b>Custom Color (Προσαρμοσμένο χρώμα)</b> στο μενού OSD των ρυθμίσεων <b>Color (Χρώμα)</b>.</li> <li>• Αλλάξτε το στοιχείο <b>Input Color Format (Μορφή χρώματος εισόδου)</b> σε <b>RGB</b> ή <b>YCbCr/YPbPr</b> στο μενού OSD των ρυθμίσεων <b>Color (Χρώμα)</b>.</li> <li>• Εκτελέστε τους ενσωματωμένους διαγνωστικούς ελέγχους.</li> </ul>
Διατήρηση εικόνας από στατική εικόνα που παρέμεινε στην οθόνη για μεγάλο χρονικό διάστημα	Στην οθόνη εμφανίζεται αμυδρή σκιά της προβαλλόμενης στατικής εικόνας	<ul style="list-style-type: none"> <li>• Ρυθμίστε την οθόνη, ώστε να απενεργοποιείται μετά από μερικά λεπτά αδράνειας. Αυτή η ρύθμιση επιτυγχάνεται από το στοιχείο Επιλογές τροφοδοσίας των Windows ή το στοιχείο Εξοικονόμηση ενέργειας του Mac.</li> <li>• Εναλλακτικά, χρησιμοποιήστε μια δυναμικά εναλλασσόμενη προφύλαξη οθόνης.</li> </ul>



## Προβλήματα ειδικά του προϊόντος

Συνήθη συμπτώματα	Τι αντιμετωπίζετε	Πιθανές λύσεις
Η εικόνα της οθόνης είναι πολύ μικρή	Η εικόνα είναι κεντραρισμένη στην οθόνη, αλλά δεν καταλαμβάνει ολόκληρη την περιοχή προβολής	<ul style="list-style-type: none"><li>• Ελέγξτε τη ρύθμιση <b>Aspect Ratio (Αναλογίες εικόνας)</b> στο μενού OSD των ρυθμίσεων <b>Display (Οθόνη)</b>.</li><li>• Εκτελέστε επαναφορά της οθόνης στις εργοστασιακές ρυθμίσεις.</li></ul>
Δεν είναι δυνατή η ρύθμιση της οθόνης με το χειριστήριο	Το μενού OSD δεν εμφανίζεται στην οθόνη	<ul style="list-style-type: none"><li>• Απενεργοποιήστε την οθόνη, αποσυνδέστε το καλώδιο ρεύματος, συνδέστε το ξανά και, στη συνέχεια, ενεργοποιήστε την οθόνη.</li><li>• Βεβαιωθείτε ότι το μενού OSD δεν είναι κλειδωμένο. Εάν είναι, μετακινήστε το χειριστήριο προς τα επάνω/κάτω/αριστερά/δεξιά και κρατήστε το σε αυτή τη θέση για 4 δευτερόλεπτα, ώστε να ξεκλειδωθεί (για περισσότερες πληροφορίες, βλ. <a href="#">Lock (Κλειδωμα)</a>).</li></ul>



<p>Δεν υπάρχει σήμα εισόδου, όταν πιέζετε τα στοιχεία ελέγχου χρήστη</p>	<p>Δεν υπάρχει εικόνα, η ενδεικτική λυχνία LED είναι αναμμένη με λευκό χρώμα</p>	<ul style="list-style-type: none"> <li>• Ελέγξτε την πηγή σήματος. Βεβαιωθείτε ότι ο υπολογιστής δεν είναι στη λειτουργία εξοικονόμησης ενέργειας μετακινώντας το ποντίκι ή πιέζοντας οποιοδήποτε πλήκτρο στο πληκτρολόγιο.</li> <li>• Βεβαιωθείτε ότι το καλώδιο σήματος είναι κατάλληλα συνδεδεμένο. Επανασυνδέστε το καλώδιο σήματος, εάν απαιτείται.</li> <li>• Εκτελέστε επαναφορά του υπολογιστή ή του προγράμματος αναπαραγωγής βίντεο.</li> </ul>
<p>Η εικόνα δεν καταλαμβάνει ολόκληρη την οθόνη</p>	<p>Η εικόνα δεν καταλαμβάνει το ύψος ή το πλάτος της οθόνης</p>	<ul style="list-style-type: none"> <li>• Λόγω των διαφορετικών μορφών βίντεο (αναλογίες εικόνας) των DVD, η εικόνα ενδέχεται να προβάλλεται σε πλήρη οθόνη.</li> <li>• Εκτελέστε τους ενσωματωμένους διαγνωστικούς ελέγχους.</li> </ul>
<p>Δεν υπάρχει σήμα βίντεο στη θύρα HDMI/ DisplayPort/USB Type-C</p>	<p>Όταν υπάρχει συνδεδεμένο κάποιο κλειδί υλικού ή συσκευή σύνδεσης στη θύρα, δεν υπάρχει σήμα βίντεο κατά την αποσύνδεση ή τη σύνδεση του καλωδίου στον φορητό υπολογιστή</p>	<ul style="list-style-type: none"> <li>• Αποσυνδέστε το καλώδιο HDMI/ DisplayPort/USB Type-C από το κλειδί υλικού ή τη συσκευή σύνδεσης και, στη συνέχεια, συνδέστε το καλώδιο σύνδεσης HDMI/DisplayPort/USB Type-C στον φορητό υπολογιστή.</li> </ul>
<p>Δεν υπάρχει σύνδεση δικτύου</p>	<p>Πτώση σήματος ή διακοπτόμενο σήμα δικτύου</p>	<ul style="list-style-type: none"> <li>• Μην απενεργοποιήσετε την οθόνη, όταν πραγματοποιείται σύνδεση του δικτύου.</li> </ul>



---

Η θύρα LAN δεν λειτουργεί	Πρόβλημα ρύθμισης OS ή σύνδεσης καλωδίου	<ul style="list-style-type: none"><li>• Βεβαιωθείτε ότι ο υπολογιστής σας διαθέτει τις τελευταίες εκδόσεις του BIOS και των προγραμμάτων οδήγησης υπολογιστή.</li><li>• Βεβαιωθείτε ότι υπάρχει εγκατεστημένος ο ελεγκτής RealTek Gigabit Ethernet Controller στη Διαχείριση Συσκευών των Windows.</li><li>• Εάν στο βοηθητικό πρόγραμμα εγκατάστασης του BIOS υπάρχει η επιλογή LAN/GBE Ενεργ./Απενεργ., φροντίστε να την ορίσετε σε Ενεργ.</li><li>• Βεβαιωθείτε ότι το καλώδιο Ethernet είναι συνδεδεμένο σταθερά στην οθόνη και στο hub/δρομολογητή/τείχος προστασίας.</li><li>• Ελέγξτε την ενδεικτική λυχνία LED κατάστασης του καλωδίου Ethernet για να επιβεβαιώσετε τη δυνατότητα σύνδεσης. Επανασυνδέστε και τα δύο άκρα του καλωδίου Ethernet, εάν η ενδεικτική λυχνία LED δεν είναι αναμμένη.</li><li>• Απενεργοποιήστε πρώτα τον υπολογιστή και αποσυνδέστε το καλώδιο USB Type-C και το καλώδιο ρεύματος από την οθόνη. Στη συνέχεια, ενεργοποιήστε τον υπολογιστή και συνδέστε το καλώδιο ρεύματος και το καλώδιο USB Type-C στην οθόνη.</li></ul>
---------------------------	--	---

---



## Προβλήματα ειδικά του Universal Serial Bus (USB)

Συνήθη συμπτώματα	Τι αντιμετωπίζετε	Πιθανές λύσεις
Η διασύνδεση USB δεν λειτουργεί	Οι περιφερειακές συσκευές USB δεν λειτουργούν	<ul style="list-style-type: none"><li>• Βεβαιωθείτε ότι η οθόνη σας είναι ενεργοποιημένη.</li><li>• Επανασυνδέστε το καλώδιο εισόδου στον υπολογιστή σας.</li><li>• Επανασυνδέστε τις περιφερειακές συσκευές USB (συνδετήρας εξόδου).</li><li>• Απενεργοποιήστε την οθόνη και ενεργοποιήστε την ξανά.</li><li>• Επανεκκινήστε τον υπολογιστή σας.</li><li>• Ορισμένες συσκευές USB, όπως μια φορητή μονάδα σκληρού δίσκου, προϋποθέτουν πηγή υψηλότερης ισχύος για να λειτουργήσουν. Συνδέστε τη μονάδα απευθείας στον υπολογιστή.</li></ul>
Η θύρα USB Type-C δεν παρέχει ηλεκτρικό ρεύμα	Δεν είναι δυνατή η φόρτιση περιφερειακών συσκευών USB	<ul style="list-style-type: none"><li>• Βεβαιωθείτε ότι η συνδεδεμένη συσκευή είναι συμβατή με την προδιαγραφή USB-C. Η θύρα USB Type-C υποστηρίζει USB 3.2 Gen1 και έξοδο 65 W.</li><li>• Βεβαιωθείτε ότι χρησιμοποιείτε το καλώδιο USB Type-C που παρέχεται με την οθόνη σας.</li></ul>



<p>Η διασύνδεση SuperSpeed USB 5 Gbps (USB 3.2 Gen1) είναι αργή</p>	<p>Οι περιφερειακές συσκευές SuperSpeed USB 5 Gbps (USB 3.2 Gen1) λειτουργούν αργά ή δεν λειτουργούν καθόλου</p>	<ul style="list-style-type: none"> <li>• Βεβαιωθείτε ότι ο υπολογιστής σας είναι συμβατός με SuperSpeed USB 5 Gbps (USB 3.2 Gen1).</li> <li>• Ορισμένοι υπολογιστές διαθέτουν θύρες USB 3.2, USB 2.0 και USB 1.1. Βεβαιωθείτε ότι χρησιμοποιείτε την κατάλληλη θύρα USB.</li> <li>• Επανασυνδέστε το καλώδιο εισόδου στον υπολογιστή σας.</li> <li>• Επανασυνδέστε τις περιφερειακές συσκευές USB (συνδετήρας εξόδου).</li> <li>• Επανεκκινήστε τον υπολογιστή σας.</li> </ul>
<p>Η λειτουργία των ασύρματων περιφερειακών συσκευών USB διακόπτεται μόλις συνδεθεί μια συσκευή USB 3.2</p>	<p>Οι ασύρματες περιφερειακές συσκευές USB ανταποκρίνονται αργά ή λειτουργούν μόνο όταν μειώνεται η απόσταση μεταξύ περιφερειακής συσκευής και δέκτη</p>	<ul style="list-style-type: none"> <li>• Αυξήστε την απόσταση μεταξύ περιφερειακών συσκευών USB 3.2 και ασύρματου δέκτη USB.</li> <li>• Τοποθετήστε τον ασύρματο δέκτη USB όσο το δυνατόν πλησιέστερα στις ασύρματες περιφερειακές συσκευές USB.</li> <li>• Χρησιμοποιήστε ένα καλώδιο προέκτασης USB για να τοποθετήσετε τον ασύρματο δέκτη USB όσο το δυνατόν μακρύτερα από τη θύρα USB 3.2.</li> </ul>



# Παράρτημα

**ΠΡΟΕΙΔΟΠΟΙΗΣΗ:** Οδηγίες περί ασφαλείας

**⚠ ΠΡΟΕΙΔΟΠΟΙΗΣΗ:** Η χρήση στοιχείων ελέγχου, ρυθμίσεων ή διαδικασιών διαφορετικών από εκείνα που καθορίζονται στην παρούσα τεκμηρίωση ενδέχεται να καταλήξει σε ηλεκτροπληξία, κινδύνους για τα ηλεκτρικά ή/και μηχανικά εξαρτήματα.

Για πληροφορίες σχετικά με την ασφάλεια, ανατρέξτε στην ενότητα πληροφορίες για την ασφάλεια, το περιβάλλον και ρυθμιστικές πληροφορίες (Safety, Environmental, and Regulatory Information, SERI).

## Ανακοινώσεις FCC (ΗΠΑ μόνο) και άλλες ρυθμιστικές πληροφορίες

Για ανακοινώσεις FCC και άλλες ρυθμιστικές πληροφορίες, ανατρέξτε στον ιστότοπο ρυθμιστικής συμμόρφωσης στη διεύθυνση [www.dell.com/regulatory\\_compliance](http://www.dell.com/regulatory_compliance).

## Επικοινωνία με την Dell

Για πελάτες στις Ηνωμένες Πολιτείες, καλέστε το 800-WWW-DELL (800-999-3355).

**✎ ΣΗΜΕΙΩΣΗ:** Εάν δεν έχετε ενεργή σύνδεση Internet, μπορείτε να ανατρέξετε σε στοιχεία επικοινωνίας στο τιμολόγιο αγοράς, στο δελτίο συσκευασίας, στην απόδειξη ή στον κατάλογο προϊόντων της Dell.

Η Dell παρέχει πολλές επιλογές υποστήριξης και σέρβις μέσω Internet και τηλεφώνου. Η διαθεσιμότητα διαφέρει ανά χώρα και προϊόν, και ορισμένες υπηρεσίες ενδέχεται να μην είναι διαθέσιμες στην περιοχή σας.

- Διαδικτυακή τεχνική βοήθεια — [www.dell.com/support/monitors](http://www.dell.com/support/monitors)
- Επικοινωνία με την Dell — [www.dell.com/contactdell](http://www.dell.com/contactdell)

## Βάση δεδομένων προϊόντων της ΕΕ για την ετικέτα ενεργειακής απόδοσης και το φύλλο πληροφοριών για το προϊόν

P2422HE: <https://eprel.ec.europa.eu/qr/549713>

P2422HE WOST: <https://eprel.ec.europa.eu/qr/562079>

P2722HE: <https://eprel.ec.europa.eu/qr/553243>

