




# Монитор Dell USB-C P2422HE/P2722HE

## Ръководство на потребителя

Модел: P2422HE/P2722HE  
Регулаторен модел: P2422HEb/P2422HEc/P2722HEt



-  **ЗАБЕЛЕЖКА: ЗАБЕЛЕЖКА** показва важна информация, която Ви помага да използвате своя компютър по-добре.
-  **ВНИМАНИЕ: ВНИМАНИЕ** показва потенциална повреда на хардуера или загуба на данни, ако инструкциите не се следват.
-  **ПРЕДУПРЕЖДЕНИЕ: ПРЕДУПРЕЖДЕНИЕ** показва възможност за материални щети, телесна повреда или смърт.

**Авторско право © 2021 Dell Inc. или дъщерните фирми на Dell. Всички права запазени.**  
Dell, EMC и други търговски марки са търговски марки на Dell Inc. или дъщерните фирми на Dell. USB Type-C® и USB-C® са регистрирани търговски марки на USB Implementers Forum. Други търговски марки може да са търговски марки на съответните им собственици.

2021 - 07

Rev. A01

# Съдържание

<b>За Вашия монитор</b> . . . . .	<b>6</b>
Съдържание на пакета . . . . .	6
Характеристики на продукта . . . . .	7
Идентифициране на компоненти и контроли . . . . .	9
Изглед отпред . . . . .	9
Изглед отзад . . . . .	10
Изглед отдолу . . . . .	11
Технически характеристики на монитора . . . . .	13
Технически данни за разделителната способност . . . . .	15
Поддържани видеорежими . . . . .	15
Готови режими на дисплея . . . . .	15
Режими за предаване на множество потоци DP (MST) . . . . .	16
Електрически характеристики . . . . .	16
Физически характеристики . . . . .	18
Екологични характеристики . . . . .	19
Предназначение на изводите . . . . .	20
Plug and play функция . . . . .	23
Интерфейс на универсална серийна шина (USB) . . . . .	23
SuperSpeed USB 5 Gbps (USB3.2 Gen1) . . . . .	24
USB Type-C . . . . .	24
USB 3.2 downstream конектор . . . . .	24
Конектор USB Type-C . . . . .	25
USB порта . . . . .	25
RJ45 порт (страната на конектора) . . . . .	26
Инсталация на драйвер . . . . .	27
Състояние на LED индикатора на RJ45 конектора . . . . .	27



Качество на LCD монитора и политика за пикселите . . . . .	28
Инструкции за поддръжка . . . . .	28
Почистване на монитора . . . . .	28
<b>Монтиране на монитора . . . . .</b>	<b>30</b>
Монтиране на стойката . . . . .	30
Свързване на Вашия монитор . . . . .	33
Свързване на кабел DisplayPort (DisplayPort към DisplayPort) . . . . .	34
Свързване на кабел USB Type-C . . . . .	34
Свързване на HDMI кабел (като опция) . . . . .	35
Свързване на монитора за функция DP предаване на множество потоци (MST) . . . . .	35
Свързване на монитора за функция USB-C за предаване на множество потоци (MST) . . . . .	36
Свързване на RJ45 кабела (като опция) . . . . .	36
Dell Power Button Sync (DPBS) . . . . .	37
Свързване на монитора за DPBS за пръв път . . . . .	40
Използване на функцията DPBS . . . . .	41
Свързване на монитора за функция USB-C за предаване на множество потоци (MST) . . . . .	43
Свързване на монитора за USB-C . . . . .	44
Организиране на кабелите . . . . .	46
Отстраняване на стойката на монитора . . . . .	46
VESA стенен монтаж (като опция) . . . . .	47
<b>Работа с монитора . . . . .</b>	<b>48</b>
Включване на монитора . . . . .	48
Използване на управление с джойстик . . . . .	48
Използване на контролите на OSD менюто . . . . .	49
Достъп до Икона за стартиране на менюто . . . . .	49
Използване на бутоните за навигация . . . . .	50





Достъп до системата на менюто . . . . .	51
Предупреждение на екранното меню . . . . .	63
Настройка на максималната разделителна способност . . . . .	68
Използване на наклон, завъртане и вертикално удължаване . . . . .	69
Наклон, завъртане . . . . .	69
Вертикално удължаване . . . . .	69
Завъртане на монитора . . . . .	70
Завъртане по посока на часовниковата стрелка . . . . .	70
Завъртете по посока обратно на часовниковата стрелка . . . . .	71
Регулиране на настройките за завъртане на дисплея на Вашата система . . . . .	72
<b>Отстраняване на неизправности . . . . .</b>	<b>73</b>
Самодиагностика . . . . .	73
Вградена диагностика . . . . .	74
Често срещани проблеми . . . . .	76
Проблеми, специфични за продукта . . . . .	80
Проблеми, специфични за универсална серийна шина (USB) . . . . .	83
<b>Приложение . . . . .</b>	<b>85</b>
Обявления на ФКК (само за САЩ) и друга регулаторна информация . . . . .	85
Връзка с Dell . . . . .	85
Базата данни за продукти на ЕС с лист с етикети за енергията и информация . . . . .	85



# За Вашия монитор

## Съдържание на пакета

Вашият монитор се предоставя с компонентите, показани в таблицата по-долу. Ако липсва даден компонент, свържете се с техническата поддръжка на Dell. За повече информация вижте [Връзка с Dell](#).

-  **ЗАБЕЛЕЖКА:** Някои елементи може да се предлагат като опция и да не са изпратени с Вашия компютър. Някои функции може да не са достъпни в някои страни.
-  **ЗАБЕЛЕЖКА:** Ако прикрепвате стойка, която сте закупили от друг източник, следвайте инструкциите за инсталация, включени заедно със стойката.

	Дисплей
	Повдигач на стойката
	Основа на стойката



	Захранващ кабел (варира в зависимост от държавата)
	Кабел DisplayPort към DisplayPort (1,8 метра)
	Кабел USB Type-C (1,8 метра)
	Свинска опашка
	<ul style="list-style-type: none"> <li>• Ръководство за бърза настройка</li> <li>• Безопасност, околна среда и нормативна информация</li> </ul>

## Характеристики на продукта

Мониторът **Dell P2422HE/P2722HE** има активна матрица, тънък слой транзистор (TFT), течнокристален дисплей (LCD) и LED подсветка.

Функциите на монитора включват:

- **P2422HE:** 60,47 cm (23,80 in) видима област на дисплея (измерена по диагонала).  
Разделителна способност 1920 x 1080 (16:9) плюс поддръжка на цял екран за по-ниските разделителни способности.
- **P2722HE:** 68,60 cm (27 in) видима област на дисплея (измерена по диагонала).  
Разделителна способност 1920 x 1080 (16:9) плюс поддръжка на цял екран за по-ниските разделителни способности.



- Широко зрителен ъгъл, за да разрешите преглед от седящо или изправено положение.
- Цветова гама от sRGB 99%.
- Цифрови възможности за свързване с DisplayPort, USB Type-C и HDMI.
- Единичен USB Type-C за захранване (PD 65 W) на съвместим ноутбук по време на получаване на видеосигнал и данни.
- Възможност за настройка на наклон, завъртане, височина и въртене.
- Ултратънкия панел намалява промеждутъка от панелите при използване на много монитори, което позволява по-лесна настройка с елегантно зрително изживяване.
- Отстраняема стойка и Video Electronics Standards Association (VESA™) 100 mm монтажни отвори за гъвкави решения за монтаж.
- Оборудван с 1 порт USB Type-C upstream и 4 порта SuperSpeed USB 5 Gbps (USB 3.2 Gen1) Type-A downstream.
- Портове USB-C и RJ45 за свързване с мрежата с единичен кабел.
- "Plug and play" функция, ако се поддържа от Вашата система.
- Настройки на екранното меню за лесно конфигуриране и оптимизиране на екрана.
- Заклучване на бутоните за захранването и на джойстика.
- Гнездо за заключващ механизъм.
- Заклучване на стойката.
- $\leq 0,3$  W в режим на готовност.
- Оптимизирайте комфорта на очите с екран без премигвания и функция за намаляване на синята светлина.
- Мониторът използва панел Слаба синя светлина и изпълнява изискванията на TUV Rheinland (хардуерно решение) при фабрично нулиране/режим на настройки по подразбиране (**Preset mode (Готови режими): Standard (Стандартен)**).

**⚠ ПРЕДУПРЕЖДЕНИЕ: Възможните дългосрочни ефекти на излъчената от монитора синя светлина могат да доведат до увреждане на очите Ви, включително да предизвика умора, напрежение в очите и др. Функцията ComfortView Plus е създадена да намали количеството синя светлина, излъчена от монитора с цел оптимизиране на комфорта на очите.**





# Идентифициране на компоненти и контроли

## Изглед отпред



Етикет	Описание
1	Индикатор за вкл./изкл. Непрекъснатата бяла светлина показва, че мониторът е включен и функционира нормално. Мигаща бяла светлина показва, че мониторът е в Режим на готовност.



## Изглед отзад

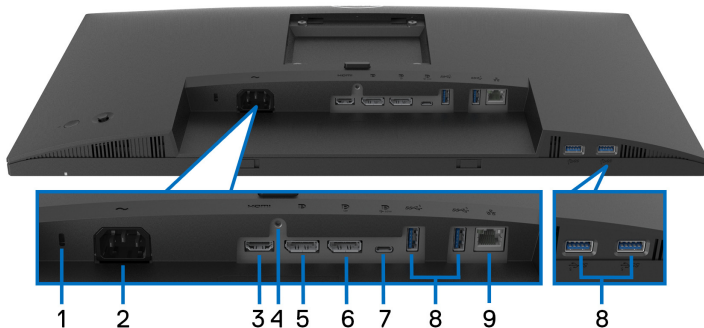


## Изглед отзад със стойка


Етикет	Описание	Използване
1	Монтажни отвори VESA (100 mm x 100 mm - зад прикачения VESA капак)	Монтирайте монитора на стена с помощта на комплект за монтаж на стена, съвместим с VESA (100 mm x 100 mm).
2	Етикет с регулаторна информация	Изброява регулаторните одобрения.
3	Бутон за освобождаване на стойката	Освобождава стойката от монитора.
4	Баркод, сериен номер и етикет за сервизно обслужване	Направете справка с този етикет, ако трябва да се свържете с техническата поддръжка на Dell.
5	Бутон за вкл./изкл.	За включване или изключване на монитора.
6	Джойстик	Използва се за управление на екранното меню. (За повече информация вижте <a href="#">Работа с монитора</a> )
7	Гнездо за управление на кабели	Използвайте, за да организирате кабелите, като ги прокарате през гнездото.



## Изглед отдолу



## Изглед отдолу без стойката на монитора

Етикет	Описание	Използване
1	Гнездо за заключващ механизъм	Защитава монитора със защитен заключващ механизъм (защитният механизъм не е включен).
2	Конектор за захранването	Свържете захранващия кабел (изпраща се с монитора).
3	HDMI порт	Свържете компютъра си с HDMI кабела.
4	Заклучване на стойката	За заключване на стойката към монитора с помощта на M3 x 6 mm болт (болтът не е включен).
5	DisplayPort (вход)	Свържете компютъра си с DisplayPort кабел (изпратен заедно с монитора Ви).
6	DisplayPort (изход)	 <p>DisplayPort изход за монитор, поддържащ MST (предаване на множество потоци). За разрешаване на MST, вижте <a href="#">Свързване на монитора за функция DP предаване на множество потоци (MST)</a>.</p> <p><b>ЗАБЕЛЕЖКА:</b> Отстранете гумената тапа, когато използвате изходния DisplayPort конектор.</p>



7	Порт USB Type-C upstream	<p>Свържете кабела USB Type-C, предоставен заедно с Вашия монитор към компютъра. Този порт поддържа захранване през USB, данни и DisplayPort видеосигнал. SuperSpeed USB 5 Gbps (USB 3.2 Gen1) Type-C поддържа Алтернативен режим DP1.2 с максимална разделителна способност 1920 x 1080 при 60 Hz, PD 20 V/3,25 A, 15 V/3 A, 9 V/3 A, 5 V/3 A.</p> <p><b>ЗАБЕЛЕЖКА:</b> USB Type-C не се поддържа на версии на Windows преди Windows 10.</p>
8	Порт SuperSpeed USB 5 Gbps (USB 3.2 Gen1) Type-A downstream (4)	<p>Свържете своето USB устройство.*</p> <p><b>ЗАБЕЛЕЖКА:</b> За да използвате тези портове, трябва да свържете USB Type-C кабел (изпратен с Вашия монитор) към USB Type-C upstream порта на монитора и към компютъра.</p>
9	RJ45 порт	<p>Свържете се към Интернет. Може да сърфирате чрез RJ45 само след свързване на USB Type-C кабел (изпратен с монитора Ви) от компютъра към монитора.</p>

\*За да избегнете интерференция със сигнала при свързване на USB устройство към USB downstream порт, НЕ се препоръчва да свързвате други USB устройства към съседните портове.



## Технически характеристики на монитора

Модел	P2422HE	P2722HE
Тип екран	Активна матрица - TFT LCD	
Технология на панела	Технология In-Plane Switching	
Пропорции	16:9	
Видимо изображение		
Диагонално	604,70 mm (23,80 in)	686 mm (27 in)
Ширина (активна зона)	527,04 mm (20,75 in)	597,89 mm (23,54 in)
Височина (активна зона)	296,46 mm (11,67 in)	336,31 mm (13,24 in)
Обща площ	156246,27 mm <sup>2</sup> (242,15 in <sup>2</sup> )	201076,38 mm <sup>2</sup> (311,67 in <sup>2</sup> )
Стъпка на пикселите	0,2745 mm x 0,2745 mm	0,3114 mm x 0,3114 mm
Пиксел за инч (PPI)	93	82
Зрителен ъгъл	178° (вертикално) стандартно 178° (хоризонтално) стандартно	
Изходна осветеност	250 cd/m <sup>2</sup> (станд.)	300 cd/m <sup>2</sup> (станд.)
Контрастно съотношение	1000 към 1 (станд.)	
Покритие на екрана	Третиране против отблясъци на твърдо покритие на предния поляризационен филтър (3H)	
Цветова гама	sRGB 99% (станд.)	
Подсветка	Бяла LED подсветка по ръбовете	
Време за реакция	5 ms (Бърз режим) 8 ms (Нормален режим)	
Дълбочина на цвета	16,7 милиона цвята (8 бита)	



Свързване	<ul style="list-style-type: none"> <li>• 1 x HDMI порт версия 1.4 (HDCP 1.4)</li> <li>• 1 x DisplayPort версия 1.2 (HDCP 1.4)</li> <li>• 1 x DisplayPort (изход) с MST (HDCP 1.4)</li> <li>• 1 x USB Type-C upstream порт (алтернативен режим с DisplayPort 1.2, захранване PD до 65 W)*</li> <li>• 4 x порта SuperSpeed USB 5 Gbps (USB 3.2 Gen1) downstream</li> <li>• 1 x RJ45 порт</li> </ul>	
Ширина на борда (от ръба на монитора до активната област)	5,38 mm (горе)	5,99 mm (горе)
	5,38 mm (ляво/дясно)	6,01 mm (ляво/дясно)
	16,66 mm (долу)	17,29 mm (долу)
Регулируемост		
Стойка с регулируема височина	150 mm	
Наклон	-5° до 21°	
Завъртане наляво и надясно	-45° до 45°	
Ос	-90° до 90°	
Управление на кабелите	Да	
Съвместимост с Dell Display Manager	Лесно подреждане и други ключови функции	
Security (Защита)	Гнездо за заключващ механизъм (заключване на кабели се продава отделно)	

\*DisplayPort и USB Type-C (алтернативен режим с DisplayPort 1.2): Поддържа се HBR2.



## Технически данни за разделителната способност

<b>Модел</b>	<b>P2422HE/P2722HE</b>
Диапазон на хоризонтално сканиране	От 30 до 83 kHz
Вертикален диапазон на сканиране	От 56 до 76 Hz (автоматично)
Максимална готова разделителна способност	1920 x 1080 при 60 Hz

### Поддържани видеорежими

<b>Модел</b>	<b>P2422HE/P2722HE</b>
Възможности за показване на видео (HDMI & DisplayPort & USB Type-C алтернативен режим)	480p, 576p, 720p, 1080i, 1080p

### Готови режими на дисплея


Режим на дисплея	Хоризонтална честота (kHz)	Вертикална честота (Hz)	Честота на пикселите (MHz)	Полярност при синхронизиране (хоризонт./верт.)
720 x 400	31,50	70,10	28,30	-/+
640 x 480	31,50	59,90	25,20	-/-
640 x 480	37,50	75,00	31,50	-/-
800 x 600	37,90	60,30	40,00	+/+
800 x 600	46,90	75,00	49,50	+/+
1024 x 768	48,40	60,00	65,00	-/-
1024 x 768	60,00	75,00	78,80	+/+
1152 x 864	67,50	75,00	108,00	+/+
1280 x 720	45,00	59,90	74,25	-/+



1280 x 720	56,50	74,80	95,75	-/+
1280 x 1024	64,00	60,00	108,00	+/+
1280 x 1024	80,00	75,00	135,00	+/+
1600 x 900-R	60,00	60,00	108,00	+/+
1920 x 1080	67,50	60,00	148,50	+/+

### Режими за предаване на множество потоци DP (MST)

<b>Монитор с MST източник</b>	<b>Максимален брой поддържани външни монитори</b>
	1920 x 1080 при 60 Hz
1920 x 1080 при 60 Hz	<ul style="list-style-type: none"> <li>• 1 (използвайте USB Type-C вход)</li> <li>• 3 (чрез вход DisplayPort)</li> </ul>

 **ЗАБЕЛЕЖКА:** Максималната поддържана разделителна способност на външен монитор е само **1920 x 1080 при 60 Hz**.

### Електрически характеристики

Модел	P2422HE	P2722HE
Входен видеосигнал	<ul style="list-style-type: none"> <li>• HDMI 1.4/DisplayPort 1.2**, 600 mV за всеки диференциален ред, 100 ohm входен импеданс на диференциална двойка</li> <li>• Поддръжка за входен сигнал USB-C (с Алтернативен режим)</li> </ul>	
Входно напрежение на променлив ток/ честота/ток	От 100 VAC до 240 VAC/ 50 Hz или 60 Hz $\pm$ 3 Hz/ 1,50 A (станд.)	От 100 VAC до 240 VAC/ 50 Hz или 60 Hz $\pm$ 3 Hz/ 1,70 A (станд.)
Пусков ток	<ul style="list-style-type: none"> <li>• 120 V: 40 A (макс.) при 0°C (студен старт)</li> <li>• 240 V: 80 A (макс.) при 0°C (студен старт)</li> </ul>	





Консумация на енергия	<ul style="list-style-type: none"> <li>• 0,2 W (изключен режим)<sup>1</sup></li> <li>• 0,3 W (режим на готовност)<sup>1</sup></li> <li>• 14,5 W (включен режим)<sup>1</sup></li> <li>• 118 W (макс.)<sup>2</sup></li> <li>• 14,79 W (Pon)<sup>3</sup></li> <li>• 48,02 kWh (TEC)<sup>3</sup></li> </ul>	<ul style="list-style-type: none"> <li>• 0,20 W (изключен режим)<sup>1</sup></li> <li>• 0,20 W (режим на готовност)<sup>1</sup></li> <li>• 17,1 W (включен режим)<sup>1</sup></li> <li>• 132 W (макс.)<sup>2</sup></li> <li>• 16,99 W (Pon)<sup>3</sup></li> <li>• 54,6 kWh (TEC)<sup>3</sup></li> </ul>
-----------------------	---	--

\*HBR2/DisplayPort 1.2 се поддържа.

<sup>1</sup> Както е определено в директиви ЕС 2019/2021 и ЕС 2019/2013.

<sup>2</sup> Настройка за макс. яркост и контраст с максимална енергия на зареждане на всички USB портове.

<sup>3</sup> Pon: Консумация на енергия при режим Вкл. отговаря на консумацията на енергия в Energy Star версия 8.0.

TEC: Общата консумация на енергия в kWh отговаря на консумацията на енергия в Energy Star версия 8.0.

Този документ е само за информационни цели и отразява резултатите в лабораторни условия. Вашият продукт може да е с различна производителност в зависимост от софтуера, компонентите и периферните устройства, които сте поръчали, и няма задължение да се актуализира такава информация.

Съответно, клиентът не трябва да разчита на тази информация при вземането на решения за електрическите допуски или по друг начин. Няма гаранции за точността или пълнотата - нито изрични, нито подразбиращи се.



 **ЗАБЕЛЕЖКА:** Този монитор има сертификат ENERGY STAR.



Този продукт отговаря на изискванията на ENERGY STAR при фабричните настройки по подразбиране, които може да бъдат възстановени чрез функцията "Factory Reset" (Възстановяване на фабрични настройки) в екранното меню. Промяната на фабричните настройки по подразбиране или разрешаването на други функции може да увеличи консумацията на енергия, която може да надвиши посоченото в ENERGY STAR ограничение.

### Физически характеристики

Модел	P2422HE	P2722HE
Тип сигнален кабел	<ul style="list-style-type: none"><li>• Цифров: DisplayPort, 20 извода</li><li>• Цифров: HDMI, 19 извода (кабелът не е включен)</li><li>• Универсална серийна шина (USB): Type-C, 24 извода</li></ul>	
<b>ЗАБЕЛЕЖКА:</b> Мониторите Dell са проектирани да работят оптимално с видеокабелите, изпратени с Вашия монитор. Dell не упражнява контрол върху различните доставчици на кабели на пазара, вида материал, конектор и процес, използвани за производството на тези кабели. Dell не дава гаранции за видеопроизводителността на кабели, които не са изпратени заедно с Вашия монитор Dell.		
<b>Размери (със стойка)</b>		
Височина (удължена)	496,11 mm (19,53 in)	534,15 mm (21,03 in)
Височина (компрес.)	364,00 mm (14,33 in)	384,15 mm (15,12 in)
Ширина	537,80 mm (21,17 in)	609,90 mm (24,01 in)
Дълбочина	179,57 mm (7,07 in)	190,10 mm (7,48 in)
<b>Размери (без стойка)</b>		
Височина	318,50 mm (12,54 in)	359,60 mm (14,16 in)
Ширина	537,80 mm (21,17 in)	609,90 mm (24,01 in)



Дълбочина	52,15 mm (2,05 in)	52,15 mm (2,05 in)
<b>Размери на стойката</b>		
Височина (удължена)	410,80 mm (16,17 in)	428,30 mm (16,86 in)
Височина (компрес.)	364,00 mm (14,33 in)	381,50 mm (15,02 in)
Ширина	245,00 mm (9,65 in)	268,00 mm (10,55 in)
Дълбочина	179,57 mm (7,07 in)	190,10 mm (7,48 in)
Основа	245,00 x 173,00 mm (9,65 in x 6,81 in)	268,00 x 185,00 mm (10,55 in x 7,28 in)
<b>Тегло</b>		
Тегло с опаковката	8,38 kg (18,47 lb)	9,62 kg (21,21 lb)
Тегло с модула на стойката и кабелите	6,00 kg (13,23 lb)	7,14 kg (15,74 lb)
Тегло без модула на стойката (За стенен монтаж или VESA монтаж - без кабели)	3,81 kg (8,40 lb)	4,92 kg (10,85 lb)
Тегло на модула на стойката	1,76 kg (3,88 lb)	1,89 kg (4,17 lb)

## Екологични характеристики

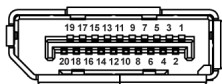
Модел	P2422HE	P2722HE
<b>Съвместими стандарти</b>		
<ul style="list-style-type: none"> <li>• Монитор със сертификат ENERGY STAR</li> <li>• Регистрация EPEAT, където е приложимо. Регистрацията EPEAT варира според държавата. Вижте <a href="http://www.epeat.net">www.epeat.net</a> за регистрационен статус според държавата.</li> <li>• Съвместимост с RoHS</li> <li>• TCO и дисплеи с ръб, сертифицирани според TCO</li> <li>• Монитор без BFR/PVC (с изключение на външните кабели)</li> <li>• Стъкло без съдържание на арсеник и живак само за панела</li> </ul>		



<b>Температура</b>	
Работна	От 0°C до 40°C (от 32°F до 104°F)
При съхранение	<ul style="list-style-type: none"> <li>Съхранение: От -20°C до 60°C (-4°F до 140°F)</li> <li>Транспортиране: От -20°C до 60°C (-4°F до 140°F)</li> </ul>
<b>Влажност</b>	
Работна	От 10% до 80% (без кондензация)
При съхранение	<ul style="list-style-type: none"> <li>Съхранение: От 5% до 90% (без кондензация)</li> <li>Транспортиране: От 5% до 90% (без кондензация)</li> </ul>
<b>Надморска височина</b>	
Работна	5000 m (16404 ft) (макс.)
При съхранение	12192 m (40000 ft) (макс.)
<b>Топлинно разсейване</b>	<ul style="list-style-type: none"> <li>403,56 BTU/час (макс.)</li> <li>49,59 BTU/час (станд.)</li> <li>451,44 BTU/час (макс.)</li> <li>58,48 BTU/час (станд.)</li> </ul>

## Предназначение на изводите

### DisplayPort конектор (вход)

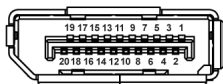


Номер на извод	20-изводна страна на свързания сигналел кабел
1	ML3 (n)
2	GND
3	ML3 (p)
4	ML2 (n)



5	GND
6	ML2 (p)
7	ML1 (n)
8	GND
9	ML1 (p)
10	ML0 (n)
11	GND
12	ML0 (p)
13	GND
14	GND
15	AUX (p)
16	GND
17	AUX (n)
18	Откриване на горещо свързване
19	Re-PWR
20	+3,3 V DP_PWR

### DisplayPort конектор (изход)

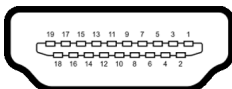


Номер на извод	20-изводна страна на свързания сигнален кабел
1	ML0 (p)
2	GND
3	ML0 (n)
4	ML1 (p)
5	GND
6	ML1 (n)



7	ML2 (p)
8	GND
9	ML2 (n)
10	ML3 (p)
11	GND
12	ML3 (n)
13	CONFIG1
14	CONFIG2
15	AUX CH (p)
16	GND
17	AUX CH (n)
18	Откриване на горещо свързване
19	Връщане
20	DP_PWR

## HDMI конектор



Номер на извод	19-изводна страна на свързания сигнален кабел
1	TMDS ДАННИ 2+
2	ЩИТ НА TMDS ДАННИ 2
3	TMDS ДАННИ 2-
4	TMDS ДАННИ 1+
5	ЩИТ НА TMDS ДАННИ 1
6	TMDS ДАННИ 1-
7	TMDS ДАННИ 0+
8	ЩИТ НА TMDS ДАННИ 0



<b>9</b>	TMDS ДАННИ 0-
<b>10</b>	TMDS ЧЕСТОТА+
<b>11</b>	ЩИТ НА TMDS ЧЕСТОТА
<b>12</b>	TMDS ЧЕСТОТА-
<b>13</b>	СЕС
<b>14</b>	Запазен (N.C. на устройството)
<b>15</b>	DDC ЧЕСТОТА (SCL)
<b>16</b>	DDC ДАННИ (SDA)
<b>17</b>	DDC/СЕС заземяване
<b>18</b>	+5 V ЗАХРАНВАНЕ
<b>19</b>	ОТКРИВАНЕ НА ГОРЕЩО СВЪРЗВАНЕ

## Plug and play функция

Можете да инсталирате монитора в системата, съвместима с функцията Plug and Play. Мониторът автоматично предоставя на компютърна система Extended Display Identification Data (EDID) чрез Display Data Channel (DDC) протоколи, така че системата може сама да се конфигурира и да оптимизира настройките на монитора. Повечето инсталации на монитора са автоматични, можете да изберете различни настройки, ако желаете. За повече информация относно промяната на настройките на монитора вижте [Работа с монитора](#).

## Интерфейс на универсална серийна шина (USB)

Този раздел Ви дава информация за USB портовете, налични на Вашия монитор.



## SuperSpeed USB 5 Gbps (USB3.2 Gen1)

Скорост на прехвърляне	Скорост на пренос на данни	Максимално поддържано захранване (за всеки порт)
SuperSpeed	5 Gbps	4,5 W
Висока скорост	480 Mbps	4,5 W
Пълна скорост	12 Mbps	4,5 W

## USB Type-C

USB Type-C	Описание
Видео	DisplayPort 1.2*
Данни	SuperSpeed USB 5 Gbps (USB 3.2 Gen1)
Захранване (PD)	До 65 W

\*Поддържа се HBR2.

## USB 3.2 downstream конектор

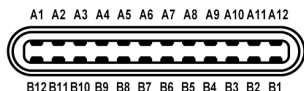


Номер на извод	9-изводна страна на конектор
1	VCC
2	D-
3	D+
4	GND
5	SSRX-
6	SSRX+
7	GND
8	SSTX-
9	SSTX+






## Конектор USB Type-C




Номер на извод	Име на сигнала	Номер на извод	Име на сигнала
A1	GND	B1	GND
A2	TX1+	B2	TX2+
A3	TX1-	B3	TX2-
A4	VBUS	B4	VBUS
A5	CC1	B5	CC2
A6	D+	B6	D+
A7	D-	B7	D-
A8	SBU1	B8	SBU2
A9	VBUS	B9	VBUS
A10	RX2-	B10	RX1-
A11	RX2+	B11	RX1+
A12	GND	B12	GND

### USB порта

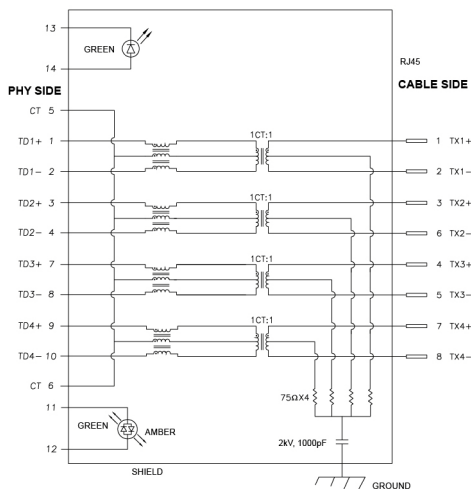
- 1 USB Type-C upstream - долу
- 4 SuperSpeed USB 5 Gbps (USB 3.2 Gen1) Type-A downstream - долу

 **ЗАБЕЛЕЖКА:** Функционалността SuperSpeed USB 5 Gbps (USB 3.2 Gen1) изисква компютър, съвместим със SuperSpeed USB 5 Gbps (USB 3.2 Gen1).

 **ЗАБЕЛЕЖКА:** USB портът на монитора работи само когато мониторът е включен или в режим В готовност. Ако изключите монитора и след това го включите, на свързаните периферни устройства може да са им необходими няколко секунди за възобновяване на нормалната функционалност.



## RJ45 порт (страната на конектора)



Номер на извод	Сигнал
1	TD1 +
2	TD1 -
3	TD2 +
4	TD2 -
5	CT
6	CT
7	TD3 +
8	TD3 -
9	TD4 +
10	TD4 -
11	ЗЕЛЕНО_КЕХЛИБАРЕНО
12	ЗЕЛЕНО_КЕХЛИБАРЕНО
13	ЗЕЛЕНО
14	ЗЕЛЕНО



## Инсталация на драйвер

Инсталирайте контролера на драйвера Realtek USB GBE Ethernet Controller Driver, наличен за Вашата система. Може да се изтегли от [www.dell.com/support](http://www.dell.com/support) под раздел "Драйвери и изтегляния".

Скоростта на мрежови данни (RJ45) през USB-C е макс. 1000 Mbps.

**ЗАБЕЛЕЖКА:** Този LAN порт е съвместим с 1000Base-T IEEE 802.3az, поддържа Mac Address (отпечатан на етикета на модела) Pass-thru (MAPT) и Wake-on-LAN (WOL) от режим на готовност (само за S3) и функция UEFI\* PXE Boot [UEFI PXE Boot не се поддържа на настолни компютри Dell (освен за OptiPlex 7090/3090 Ultra Desktop)], тези 3 функции зависят от BIOS настройките и версията на операционната система. Функциите може да варира при компютри, различни от Dell.

\*UEFI означава Unified Extensible Firmware Interface.


## Състояние на LED индикатора на RJ45 конектора



Етикет	LED	Цвят	Описание
1	LED вляво	Зелено	Индикатор на свързване/ активност: <ul style="list-style-type: none"><li>• Мига - активност на порта.</li><li>• Зелено вкл. - установява се връзка.</li><li>• Изкл. - връзка не е установена.</li></ul>



2	LED вдясно	Кехлибарено или зелено	Индикатор за скоростта: <ul style="list-style-type: none"> <li>• Кехлибарено вкл. - 1000 Mbps</li> <li>• Зелено вкл. - 100 Mbps</li> <li>• Изкл. - 10 Mbps</li> </ul>
---	------------	------------------------	---


 **ЗАБЕЛЕЖКА:** RJ45 кабелът не е стандартен аксесоар, включен в комплекта.

## Качество на LCD монитора и политика за пикселите

По време на производствения процес на LCD монитора, не е необичайно за един или повече пиксели да останат непроменени, което е трудно забележимо и не засяга качеството на дисплея или използваемостта. За повече информация относно Политика за качество на мониторите на Dell и Политика за пикселите, вижте уеб сайта за поддръжка на Dell [www.dell.com/pixelguidelines](http://www.dell.com/pixelguidelines).

## Инструкции за поддръжка

### Почистване на монитора

 **ВНИМАНИЕ:** Прочетете и следвайте [Инструкции за безопасност](#) преди почистване на монитора.

 **ПРЕДУПРЕЖДЕНИЕ:** Преди почистване на монитора, изключете захранващия кабел на монитора от електрическия контакт.

За най-добри практики следвайте инструкциите в списъка по-долу докато разопаковате, почиствате или боравите с монитора:

- За да почистите своя антистатичен екран, леко навлажнете меко и чисто парче плат с вода. Ако е възможно използвайте специална кърпа за почистване на екран или разтвор, подходящ за антистатични покрития. Не използвайте бензол, разтворител, амоняк, абразивни почистващи препарати или сгъстен въздух.
- Използвайте леко навлажнено, топло парче плат за почистване на монитора. Избягвайте използването на каквото и да било почистващ препарат, защото някои препарати оставят бяла следа по монитора.
- Ако забележите бял прах, когато разопаковате монитора си, избършете го с кърпа.





- Трябва да боравите внимателно с монитор си, защото по-тъмните на цвят монитори се драскат по-лесно и белите драскотини са по-видими в сравнение с по светлите монитор.
- За да се запази най-доброто качество на изображението на монитора, използвайте динамично променящ се скрийнсейвър и изключете монитора, когато не се използва.



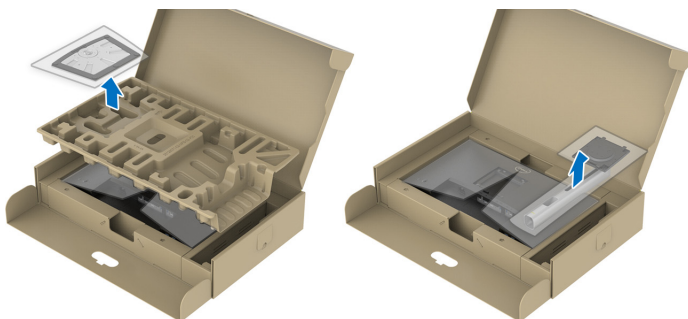
# Монтиране на монитора


## Монтиране на стойката

-  **ЗАБЕЛЕЖКА:** Стойката не е инсталирана фабрично преди изпращане.
-  **ЗАБЕЛЕЖКА:** Следните инструкции са приложими за монтиране на стойката, изпратена с Вашия монитор. Ако прикрепвате стойка, която сте закупили от друг източник, следвайте инструкциите за инсталация, включени заедно със стойката.

Монтиране на стойката на монитора:

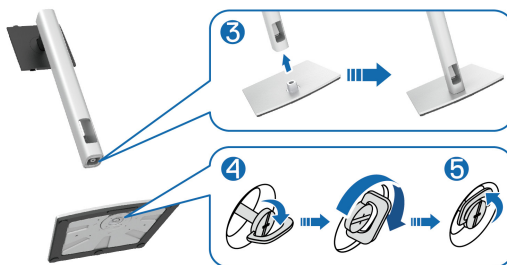
1. Следвайте инструкциите върху страничните крила на кашона, за да извадите стойката от възглавницата, която я крепи.
2. Извадете основата на стойката и повдигача на стойката от предпазната опаковка.



-  **ЗАБЕЛЕЖКА:** Фигурите са показани само с илюстративна цел. Външният вид на уплътнението в кашона може да варира.
3. Вкарайте блоковете на основата на стойка в гнездото на стойката докрай.
  4. Повдигнете дръжката на винта и я завъртете по часовниковата стрелка.



5. След пълното затягане на винта сгънете ръкохватка, така че да влезе във вдлъбнатината и да не стърчи.



6. Повдигнете капака, както е показано, за да получите достъп до зоната на VESA за блока на стойката.



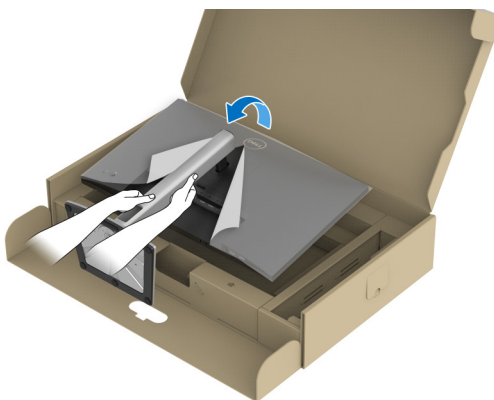
**ЗАБЕЛЕЖКА:** Преди прикрепване на модула на стойката към дисплея, уверете се, че предното крило е отворено, за да се освободи място за монтажа.



7. Прикрепете блока на стойката към дисплея.
- a. Напаснете двете щифта в горната част на стойката към жлеба на гърба на дисплея.
  - b. Натиснете стойката надолу, докато щракне на място.



8. Хванете повдигача на стойката и повдигнете внимателно монитора, след което го поставете върху равна повърхност.

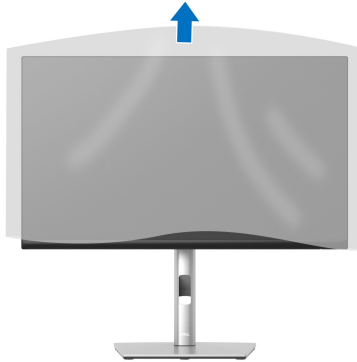


**ЗАБЕЛЕЖКА:** Повдигнете монитора внимателно, за да се предотвратите подхлъзване или падане.





9. Отстранете капака от монитора.



## Свързване на Вашия монитор

**⚠ ПРЕДУПРЕЖДЕНИЕ:** Преди да започнете процедурите в този раздел, следвайте [Инструкции за безопасност](#).

**✎ ЗАБЕЛЕЖКА:** Мониторите Dell са проектирани да работят оптимално с включените кабели Dell. Dell не гарантира видеокачество и производителност при използване на кабели, различни от Dell.

**✎ ЗАБЕЛЕЖКА:** Прокарайте кабелите през гнездото за управление на кабели преди да свържете кабелите.

**✎ ЗАБЕЛЕЖКА:** Не свързвайте всички кабели към компютъра едновременно.

**✎ ЗАБЕЛЕЖКА:** Фигурите са показани само с илюстративна цел. Външният вид на компютъра може да е различен.

Свързване на монитора към компютъра:

1. Изключете компютъра и извадете захранващия кабел.

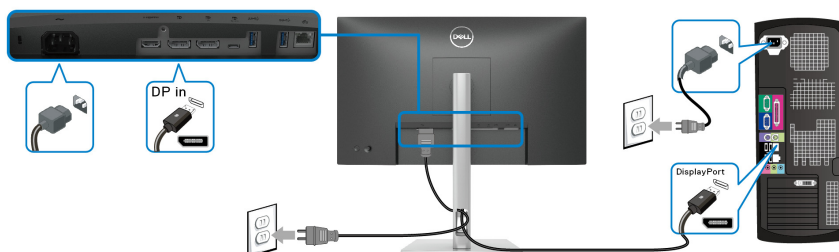


2. Прокарайте захранващия кабел през гнездото за управление на кабели на стойката, след което го свържете към монитора.

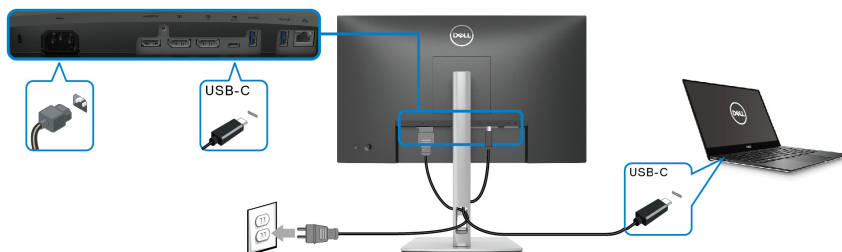


3. Свържете DisplayPort, USB Type-C или HDMI кабела от Вашия монитор към компютъра.

### Свързване на кабел DisplayPort (DisplayPort към DisplayPort)



### Свързване на кабел USB Type-C

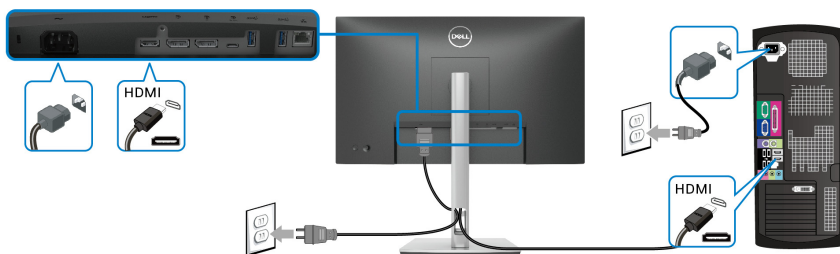


**ЗАБЕЛЕЖКА:** Използвайте само кабела USB Type-C, предоставен с монитора.

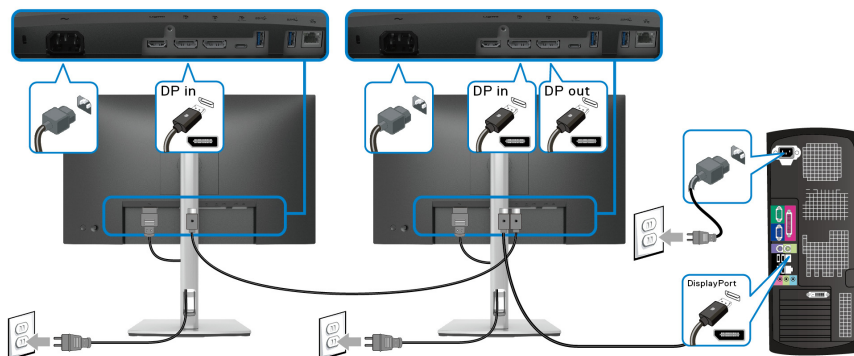


- Този порт поддържа алтернативен режим DisplayPort (само за стандарт DP1.2).
- Порт, съвместим със захранване USB Type-C (PD версия 3.0) предоставя захранване до 65 W.
- Ако Вашият ноутбук изисква повече от 65 W за работа и ако батерията е изтощена, той може да се захранва или зареди с USB PD порта на този монитор.

### Свързване на HDMI кабел (като опция)



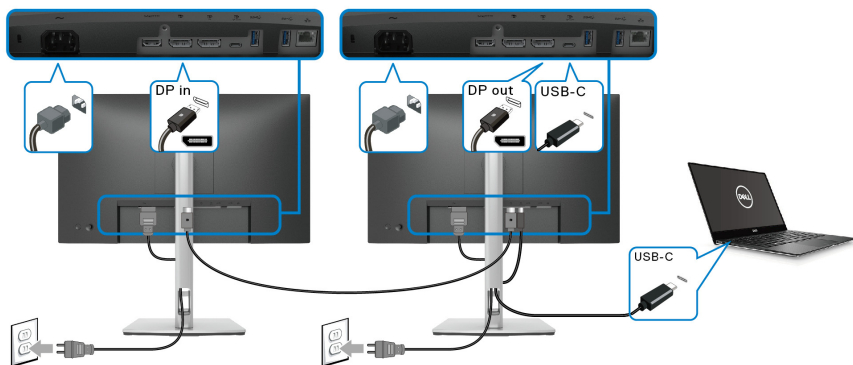
### Свързване на монитора за функция DP предаване на множество потоци (MST)



- ✎ **ЗАБЕЛЕЖКА:** Този монитор поддържа функция DP MST. За да използвате тази функция, видеокартата на Вашия компютър трябва да е сертифицирана за DP1.2 с опция MST.
- ✎ **ЗАБЕЛЕЖКА:** Отстранете гумената тапа, когато използвате изходния DP конектор.



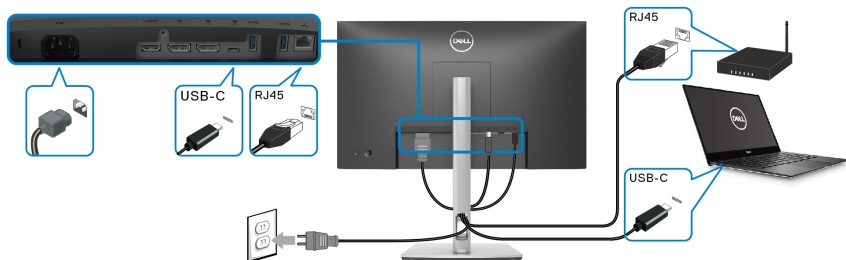
## Свързване на монитора за функция USB-C за предаване на множество потоци (MST)



**ЗАБЕЛЕЖКА:** Максималният брой поддържани монитори чрез MST зависи от пропускателната способност на USB-C източника.

**ЗАБЕЛЕЖКА:** Отстранете гумената тапа, когато използвате изходния DP конектор.

## Свързване на RJ45 кабела (като опция)

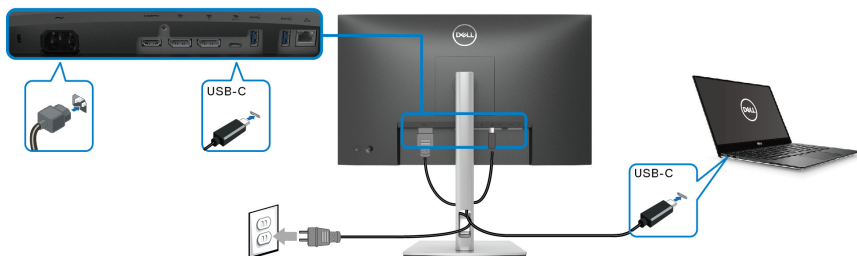


**ЗАБЕЛЕЖКА:** RJ45 кабелът не е стандартен аксесоар, включен в комплекта.



## Dell Power Button Sync (DPBS)

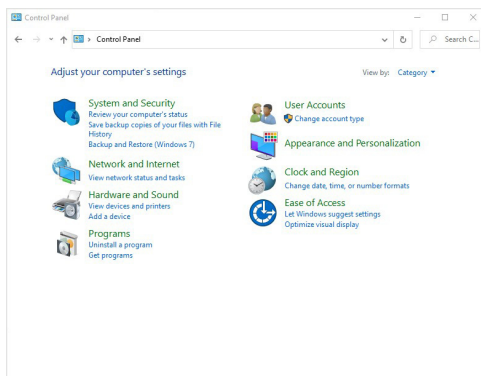
Вашият монитор е проектиран с функция Dell Power Button Sync (DPBS), която Ви позволява да управлявате състоянието на захранването на компютърната система от бутона за захранване на монитора. Тази функция се поддържа само от платформа Dell, която има вградена функция DPBS и се поддържа само при USB-C интерфейс.



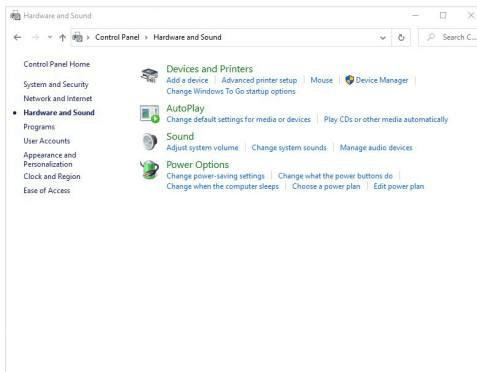
За да се уверите, че DPBS функцията работи първия път, първо извършете следните стъпки за платформата DPBS в **Контролен панел**.

**ЗАБЕЛЕЖКА:** DPBS поддържа само USB Type-C upstream порт.

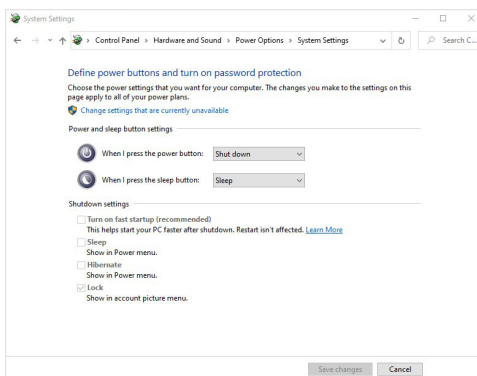
1. Отидете в **Контролен панел**.



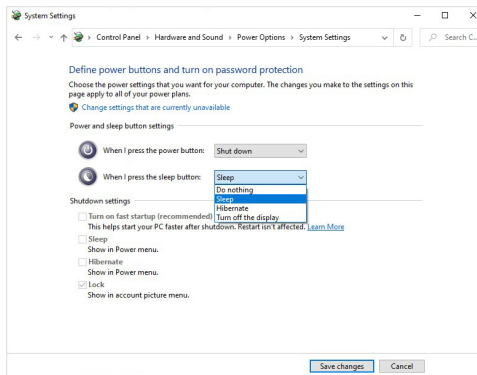
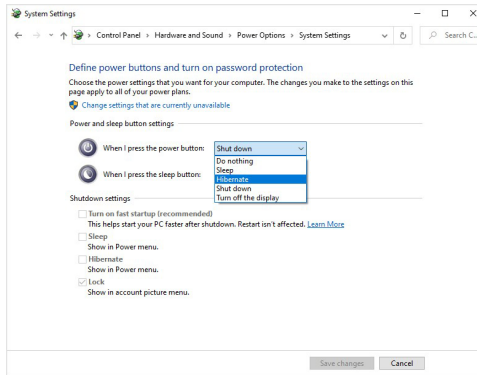
## 2. Изберете Хардуер и звук, след което Опции за захранването.



## 3. Отидете в Системни настройки.



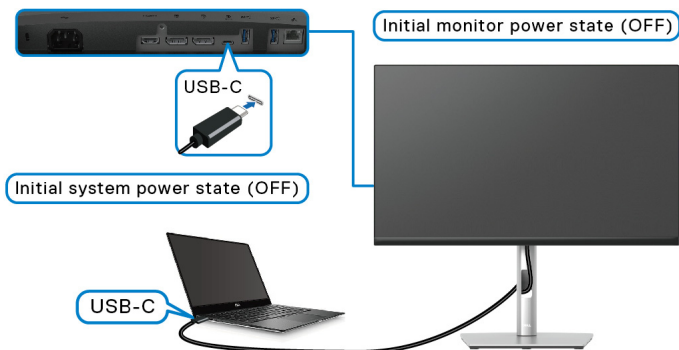
4. В падащото меню на **Когато натисна бутона за захранване**, има няколко опции, от които може да избирате: **Не прави нищо/Заспиване/Хибернация/Изключване**. Може да изберете **Заспиване/Хибернация/Изключване**.



**ЗАБЕЛЕЖКА:** Не избирайте "Не прави нищо". В противен случай бутона за захранване няма да може да се синхронизира със състоянието на захранването на компютърната система.



## Свързване на монитора за DPBS за пръв път



Първа настройка на функцията DPBS:

1. Уверете се, че и компютърът, и монитърът са ИЗКЛ.
  2. Натиснете бутона за захранването на монитора, за да включите монитора.
  3. Свържете USB-C кабела от компютъра към монитора.
  4. Както монитърът, така и компютърът ще се включат нормално, освен на платформата Dell Optiplex 7090/3090 Ultra.
  5. Когато свържете платформата Dell Optiplex 7090/3090 Ultra, може да видите както монитърът, така и компютърът да се включват незабавно. Изчакайте известно време (около 6 секунди) и както компютърът, така и монитърът ще се ИЗКЛЮЧАТ. Когато натиснете бутона за захранването на монитора или бутона на захранването, и компютърът, и монитърът ще са включени. Състоянието на захранване на компютърната система е синхронизирано с бутона за управление на захранването на Вашия монитор.
- ЗАБЕЛЕЖКА:** Когато и монитърът, и компютърът са в ИЗКЛ. състояние за пръв път, препоръчва се първо да **ВКЛЮЧИТЕ** монитора, след което да свържете USB-C кабела от компютъра към монитора.
- ЗАБЕЛЕЖКА:** Може да включите платформата Dell PC\* Ultra с помощта на жака за адаптер за прав ток. Може също така да включите платформата Dell PC\* Ultra с помощта на USB-C кабела чрез Power Delivery (PD). Задайте USB-C Charging ⚡ 65W (Зареждане чрез USB-C ⚡ 65 W) в положение On in Off Mode (Вкл. в изключен режим).



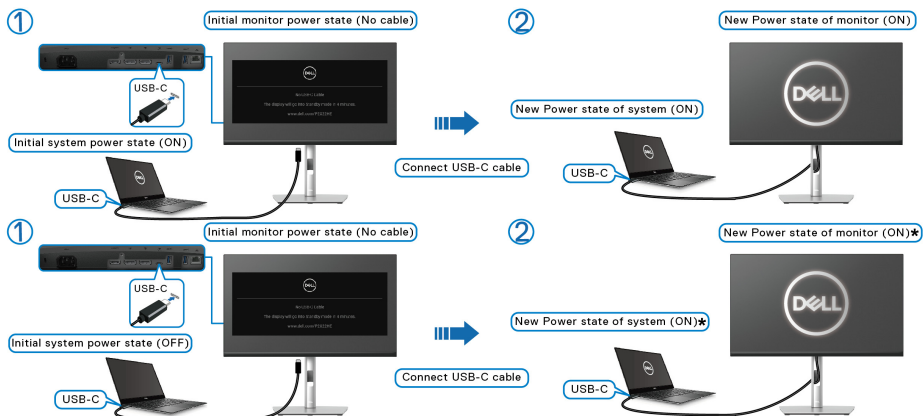


\*Трябва да проверите дали Dell PC поддържа DPBS.

## Използване на функцията DPBS

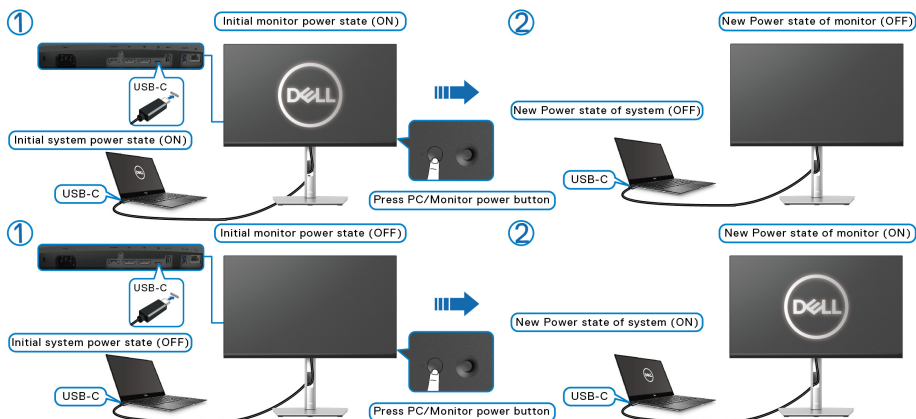
### Събуждане с USB-C кабел

Когато използвате USB-C кабела, състоянието на монитора/компютъра е както следва:

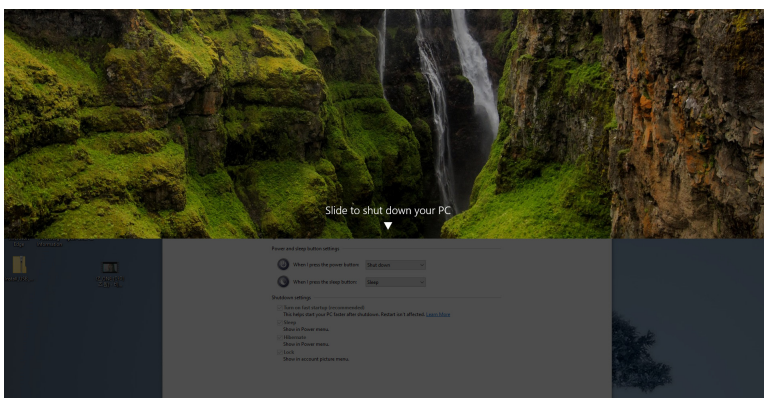
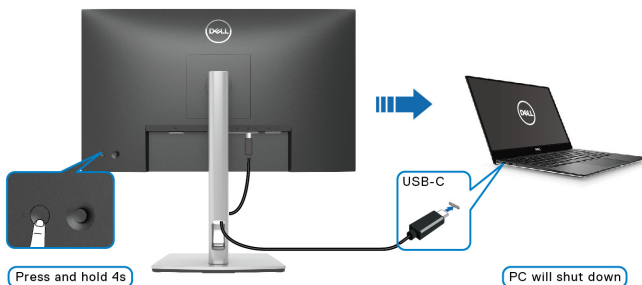


**\*Не всички системи Dell PC поддържат платформата чрез монитор.**

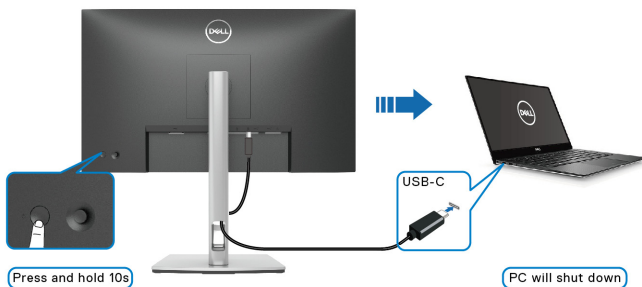
Когато натиснете бутона за захранване на монитора или на компютъра, състоянието на монитора/компютъра е както следва:



- Когато състоянието на захранване и на монитора, и на компютъра е ВКЛ., **натиснете и задръжте бутона за захранване на монитора за 4 секунди**. Екранът ще Ви попита дали искате да изключите компютъра.

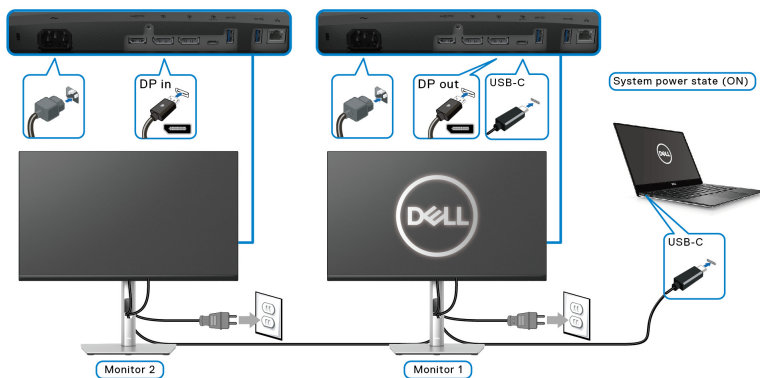


- Когато състоянието на захранване и на монитора, и на компютъра е ВКЛ., **натиснете и задръжте бутона за захранване на монитора за 10 секунди** и компютърът ще се изключи.

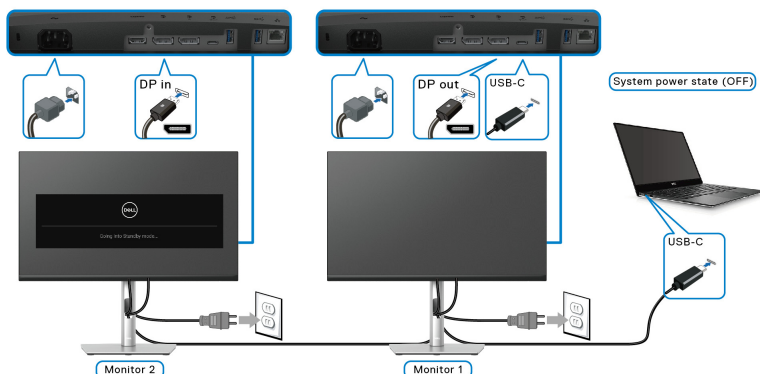


## Свързване на монитора за функция USB-C за предаване на множество потоци (MST)

Компютър е свързан към два монитора в ИЗКЛ. състояние на захранването и състоянието на захранване на компютърната система е синхронизирано с бутона за захранване на Монитор 1. Когато натиснете бутона за захранване на Монитор 1 или на компютъра, и Монитор 1, и компютърът, ще се ВКЛ. В същото време, Монитор 2 остава ИЗКЛ. Трябва ръчно да натиснете бутона за захранване на Монитор 2, за да го ВКЛ.



По същия начин, компютър е свързан към два монитора във ВКЛ. състояние на захранването и състоянието на захранване на компютърната система е синхронизирано с бутона за захранване на Монитор 1. Когато натиснете бутона за захранване на Монитор 1 или на компютъра, и Монитор 1, и компютърът, ще се ИЗКЛ. В същото време Монитор 2 ще бъде в Режим на готовност. Трябва ръчно да натиснете бутона за захранване на Монитор 2, за да го ИЗКЛ.



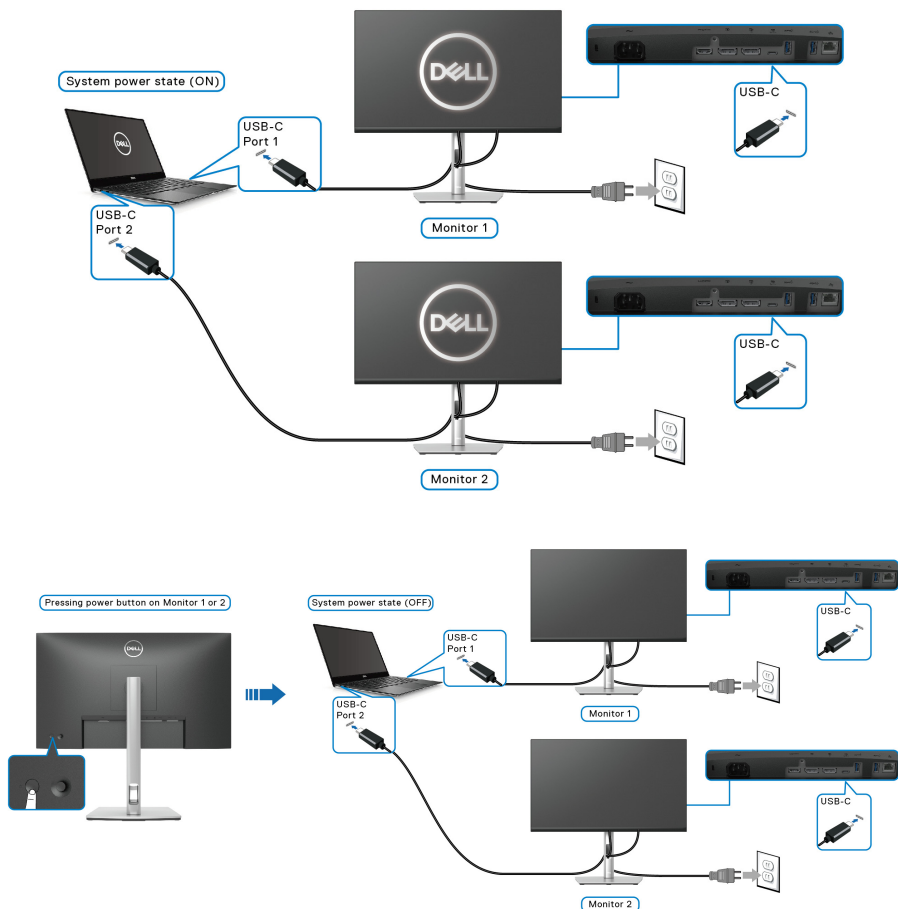
## Свързване на монитора за USB-C

Платформата Dell PC\* Ultra има два USB-C порта, така че състоянието и на Монитор 1, и на Монитор 2, може да се синхронизира с компютъра.

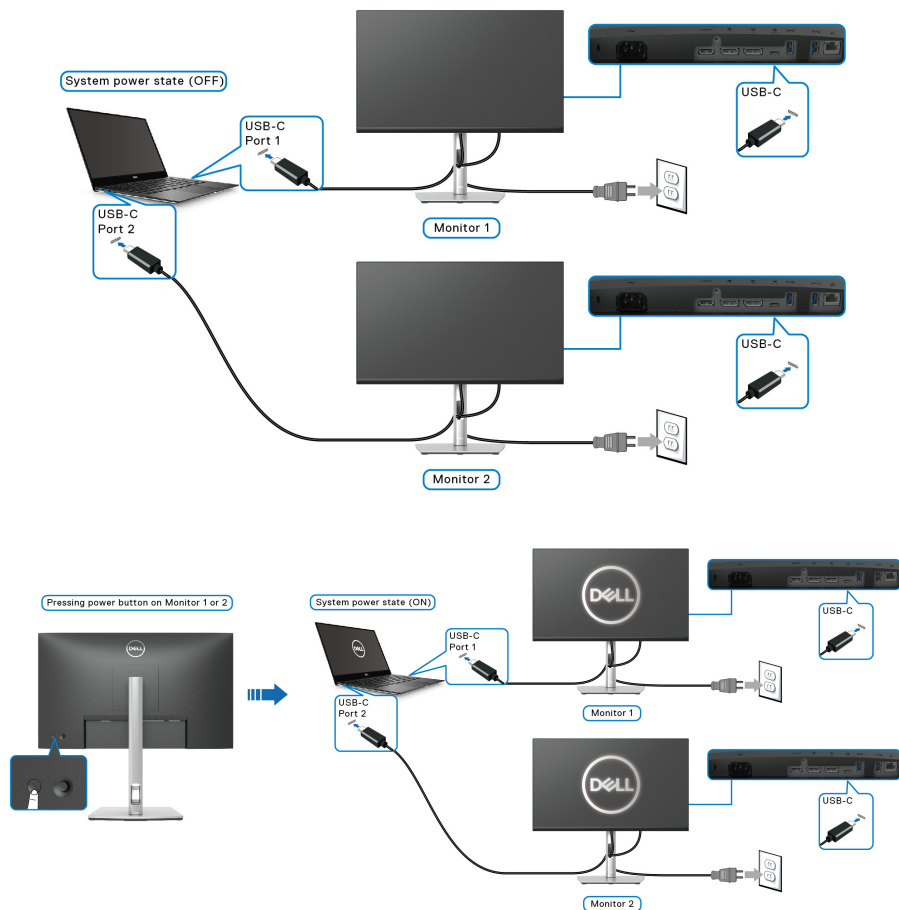
Когато компютърът и двата монитора първоначално са във ВКЛ. състояние на захранването, натискането на бутона за захранване на Монитор 1 или на Монитор 2 ще ИЗКЛ. компютъра, Монитор 1 и Монитор 2.

\*Трябва да проверите дали Dell PC поддържа DPBS.

**ЗАБЕЛЕЖКА: DPBS поддържа само USB Type-C upstream порт.**



Уверете се, че сте задали **USB-C Charging 65W (Зареждане чрез USB-C 65 W)** да бъде **On in Off Mode (Вкл. в изключен режим)**. Когато компютърът и двата монитора първоначално са във ИЗКЛ. състояние на захранването, натискането на бутона за захранване на Монитор 1 или на Монитор 2 ще ВКЛ. компютъра, Монитор 1 и Монитор 2.



## Организиране на кабелите



След като свържете всички необходими кабели към монитора и компютъра (вж. [Свързване на Вашия монитор](#) относно свързване на кабелите), организирайте всички кабели както е показано по-горе.

## Отстраняване на стойката на монитора

**ЗАБЕЛЕЖКА:** За да избегнете драскотини по LCD екрана при премахване на стойката, уверете се, че мониторът е поставен върху мека и чиста повърхност.

**ЗАБЕЛЕЖКА:** Следните инструкции са приложими само за отстраняване на стойката, изпратена с Вашия монитор. Ако отстранявате стойка, която сте закупили от друг източник, следвайте инструкциите за инсталация, включени заедно със стойката.

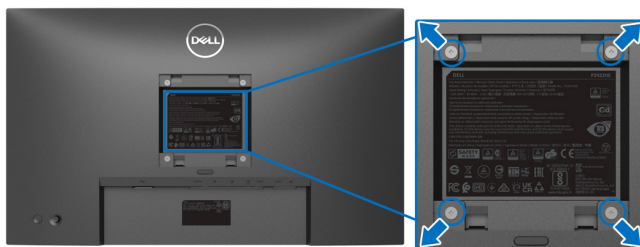


Отстраняване на стойката:

1. Поставете монитора върху мек плат или възглавница.
2. Натиснете и задръжте бутона за освобождаване на стойката.
3. Повдигнете стойката нагоре и я отдалечете от монитора.



## VESA стенен монтаж (като опция)



(Размер на болтовете: M4 x 10 mm).

Вижте инструкциите включени в комплекта за монтаж на стена, съвместим с VESA.

1. Поставете панела на монитора върху меко парче плат или възглавница на стабилна, равна маса.
2. Отстранете стойката. (Вижте [Отстраняване на стойката на монитора](#))
3. Използвайте кръстатa отвертка, за да отстраните болтовете от пластмасовия капак.
4. Монтирайте монтажната конзола от комплекта за монтаж на стена към монитора.
5. Монтирайте монитора на стената. За повече информация вижте документацията, включена в комплекта за стенен монтаж.

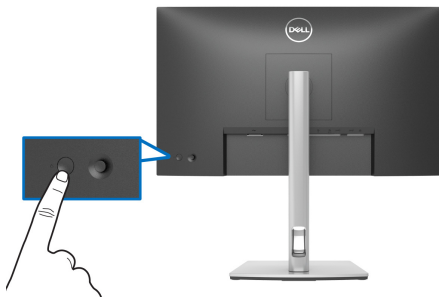
**ЗАБЕЛЕЖКА:** Използвайте само стойка за стена, одобрена от UL, CSA или GS с мин. тегло или натоварване 15,24 kg (P2422HE)/ 19,68 kg (P2722HE).



# Работа с монитора

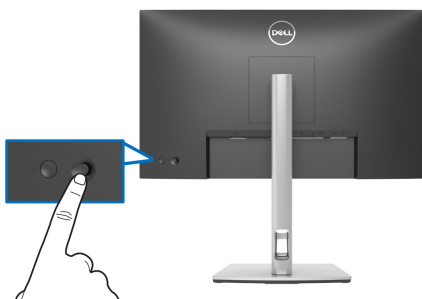
## Включване на монитора

Натиснете бутона на захранването, за да включите монитора.



## Използване на управление с джойстик

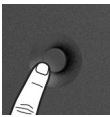
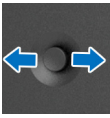
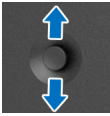
Използвайте управлението на джойстика на гърба на монитора, за да правите настройки в екранното меню.



1. Натиснете джойстика, за да стартирате Икона за стартиране на менюто.
2. Преместете джойстика нагоре/надолу/наляво/надясно, за да превключите между различните опции.
3. Натиснете джойстика отново, за да потвърдите избора.





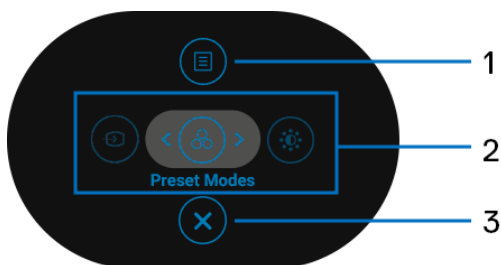
Джойстик	Описание
	<ul style="list-style-type: none"> <li>• Когато на екрана няма екранно меню, натиснете джойстика, за да стартирате Икона за стартиране на менюто. Вижте <a href="#">Достъп до Икона за стартиране на менюто</a>.</li> <li>• Когато екранното меню е показано, натиснете джойстика, за да потвърдите избора или да запишете настройките.</li> </ul>
	<ul style="list-style-type: none"> <li>• За навигация в две посоки (ляво и дясно).</li> <li>• Отидете надясно, за да влезете в подменюто.</li> <li>• Отидете наляво за изход от подменюто.</li> </ul>
	<ul style="list-style-type: none"> <li>• За навигация в две посоки (нагоре и надолу).</li> <li>• Превключва между елементите на менюто.</li> <li>• Увеличава (нагоре) или намалява (надолу) параметрите на избрания елемент от менюто.</li> </ul>

## Използване на контролите на OSD менюто






### Достъп до Икона за стартиране на менюто

Когато превключвате или натискате джойстика, Икона за стартиране на менюто се появява, за да Ви даде възможност за достъп до главното екранно меню и функциите за пряк път.

За избор на функция, преместете джойстика.



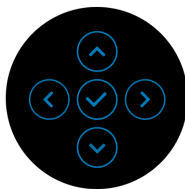
Следната таблица описва функциите на Икона за стартиране на менюто:

Етикет	Икона	Описание
1		За стартиране на главното екранно меню. Вижте <a href="#">Достъп до системата на менюто</a> .
	<b>Меню</b>	
2	   <b>Функции за пряк път</b>	Когато преместите джойстика наляво или надясно, за да превключите между функциите за пряк път, избраният елемент се маркира и се премества в централна позиция. Натиснете джойстика, за да влезете в неговото подменю. След промяна на настройките, натиснете джойстика, за да запишете промените преди да продължите към друга функция или изход. <ul style="list-style-type: none"><li>• <b>Input Source (Източник на входен сигнал):</b> За избор на входен сигнал от списъка с видеосигнали, които могат да бъдат свързани към Вашия монитор.</li><li>• <b>Preset Modes (Готови режими):</b> За да изберете предпочитан цветови режим от списъка с готови режими.</li><li>• <b>Brightness/Contrast (Яркост/Контраст):</b> За достъп до плъзгачите за регулиране на яркост и контраст.</li></ul> <b>ЗАБЕЛЕЖКА:</b> Може да зададете своите предпочитани клавиши за бърз достъп. За подробности вижте <a href="#">Personalize (Персонализиране)</a> .
3	 <b>Изход</b>	За изход от Икона за стартиране на менюто.


### Използване на бутоните за навигация

Когато главното екранно меню е активно, преместете джойстика, за да конфигурирате настройките, като следвате клавишите за навигация, показани под екранното меню.






След промяна на настройките, натиснете джойстика, за да запишете промените преди да продължите към друго меню или изход от екранното меню.

 **ЗАБЕЛЕЖКА:** За изход от текущия елемент на менюто и връщане към предишното меню, натиснете джойстика наляво докато излезете.

### Достъп до системата на менюто

 **ЗАБЕЛЕЖКА:** След промяна на настройките, натиснете джойстика, за да запишете промените преди да продължите към друго меню или изход от екранното меню.

Икона	Меню и подменюта	Описание
	<b>Brightness/Contrast (Яркост/Контраст)</b>	Активирайте настройка на <b>Brightness/Contrast (Яркост/Контраст)</b> . 
	<b>Brightness (Яркост)</b>	Регулира луминесценцията на подсветката. Преместете джойстика нагоре, за да увеличите нивото на яркост или да преместите джойстика надолу, за да намалите нивото на яркост (мин. 0/макс. 100). 



## Contrast (Контраст)

Първо настройте **Brightness (Яркост)**, след това настройте **Contrast (Контраст)**, но само ако е необходимо допълнително регулиране.

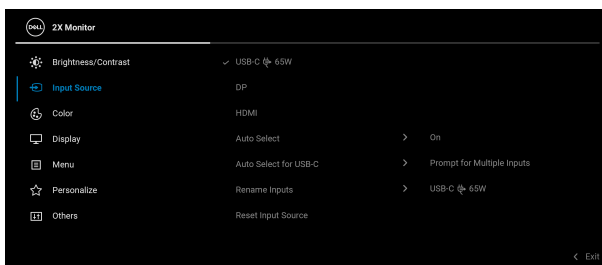
Преместете джойстика нагоре, за да увеличите нивото на контраст или да преместите джойстика надолу, за да намалите нивото на контраст (мин. 0/макс. 100).

Функцията **Contrast (Контраст)** регулира степента на разлика между тъмнина и светлина на екрана на монитора.



## Input Source (Източник на входен сигнал)

Избира между различни видеосигнали, които може да са свързани към Вашия монитор.



## USB-C 65W

Изберете **USB-C 65W**, когато използвате конектора USB Type-C. Натиснете джойстика, за да потвърдите избора.

## DP

Изберете входен сигнал **DP**, когато използвате DisplayPort (DP) конектор. Натиснете джойстика, за да потвърдите избора.

## HDMI

Изберете входен сигнал **HDMI**, когато използвате HDMI конектор. Натиснете джойстика, за да потвърдите избора.

## Auto Select (Авт. избор)

Позволява Ви да сканирате за налични източници на входен сигнал. Настройката по подразбиране е **On (Вкл.)**.



---

**Auto Select for USB-C (Авт. избор за USB-C)** Позволява Ви да зададете Auto Select for USB-C (Авт. избор за USB-C) да бъде:

- **Prompt for Multiple Inputs (Подкана за множество входни сигнали):** Винаги показва съобщението "**Switch to USB-C Video Input**" (**Превключване на USB-C видеовход**), за да изберете да превключите или не.
- **Yes (Да):** Винаги превключва на USB-C видеовход (без да пита), когато USB Type-C кабелът е свързан.
- **No (Не):** Никога не превключва автоматично на USB-C видеовход, когато USB Type-C кабелът е свързан.

Натиснете джойстика, за да потвърдите избора.

**ЗАБЕЛЕЖКА:** Опцията е налична само когато **Auto Select (Авт. избор)** е включен.

---

**Rename Inputs (Преименуване на входове)** Позволява Ви да посочите готово име на входния сигнал за избраните източници на входен сигнал. Готовите опции са **PC, PC 1, PC 2, Laptop (Лаптоп), Laptop 1 (Лаптоп 1) и Laptop 2 (Лаптоп 2)**. Настройката по подразбиране е **Off (Изкл.)**.

**ЗАБЕЛЕЖКА:** Когато преименувате входен сигнал USB-C, стойността на ватове остава след посочената опция напр. **PC 1** ⇨ **65W**.

**ЗАБЕЛЕЖКА:** Това не е приложимо за имената на входен сигнал, показани в предупредителните съобщения и **Display Info (Информация за дисплея)**.

---

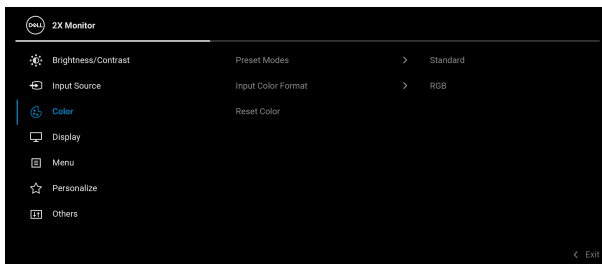
**Reset Input Source (Нулиране на източник на входен сигнал)** Нулира фабричните настройки за източник на входен сигнал на Вашия монитор.

---

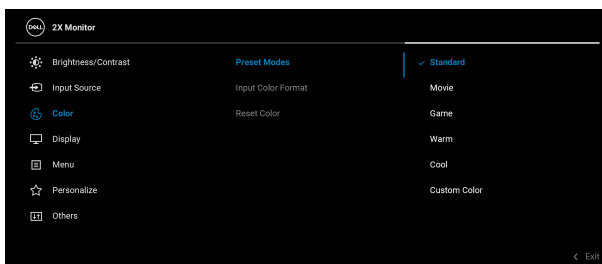




## Color (Цвят) Регулира режима за настройка на цветовете.



## Preset Modes (Готови режими) Позволява избор от списъка с готови цветови режими. Натиснете джойстика, за да потвърдите избора.



- **Standard (Стандартен):** Зарежда настройките по подразбиране за цветовете на монитора. Това е готовият режим по подразбиране.
- **Movie (Филм):** Зарежда цветови настройки, подходящи за филми.
- **Game (Игра):** Зарежда цветови настройки, подходящи за игри.



---

## Preset Modes (Готови режими)

- **Warm (Топли цветове):** Представя цветове с по-ниски цветови температури. Екранът изглежда по-топъл с червено-жълт оттенък.
- **Cool (Студени цветове):** Представя цветове с по-високи цветови температури. Екранът изглежда по-студен със син нюанс.
- **Custom Color (Потребителски цвят):** Позволява Ви ръчно да регулирате цветовите настройки. Преместете джойстика, за да регулирате стойностите на трите цвята R, G, B и да създадете свой собствен готови цветови режим.

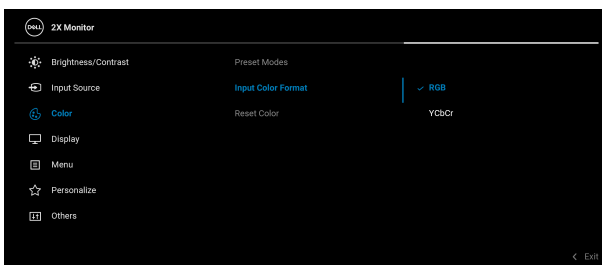
---

## Input Color Format (Входящ цветови режим)

Позволява задаване на режима за входен видеосигнал на:

- **RGB:** Изберете тази опция, ако Вашият монитор е свързан към компютър или мултимедиен плейър, който поддържа изходен RGB сигнал.
- **YCbCr:** Изберете тази опция, ако Вашият мултимедиен плейър поддържа само YCbCr изход.

Натиснете джойстика, за да потвърдите избора.



---

**Hue (Нюанс)** Сменя цвета на видеоизображението на зелено или лилаво. Тя се използва за постигане на желания телесен тон. Премесете джойстика за регулиране на нюанса от "0" до "100".

**ЗАБЕЛЕЖКА:** Регулиране на **Hue (Нюанс)** е достъпно само при избор на готов режим **Movie (Филм)** или **Game (Игра)**.

---

**Saturation (Наситеност)** Регулира цветовата наситеност на видеообраза. Премесете джойстика за регулиране на нивото на наситеност от "0" до "100".

**ЗАБЕЛЕЖКА:** Регулиране на **Saturation (Наситеност)** е достъпно само при избор на готов режим **Movie (Филм)** или **Game (Игра)**.

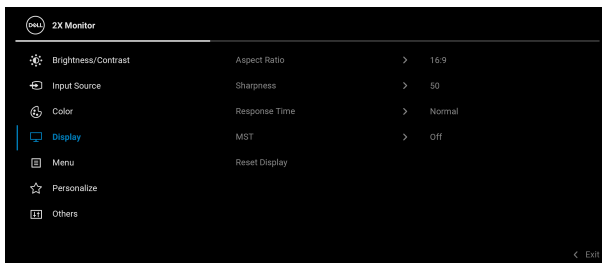
---

**Reset Color (Нулиране на цвят)** Нулира цветовите настройки на Вашия монитор като връща фабричните настройки.



**Display (Дисплей)**

Използвайте менюто **Display (Дисплей)** за регулиране на изображението.



---

**Aspect Ratio (Пропорции)** Регулира пропорциите на **16:9**, **4:3** или **5:4**.

---

**Sharpness (Острота)** Тази функция може да направи изображението по-остро или по-меко.

Премесете джойстика за регулиране на рязкост от "0" до "100".

---





---

**Response Time (Време за отговор)** Позволява задаването на **Response Time (Време за отговор)** на **Normal (Нормално)** или **Fast (Бързо)**.

---

**MST**

DisplayPort Multi Stream Transport. Настройката по подразбиране е **Off (Изкл.)**. За разрешаване на MST (DP изход), изберете **On (Вкл.)**.

**ЗАБЕЛЕЖКА:** Когато upstream кабела DisplayPort/USB Type-C и DP downstream кабела не са свързани, екранното меню автоматично ще зададе **MST** да бъде **On (Вкл.)**. Това действие ще бъде извършено след избор на **Factory Reset (Възстановяване на фабрични настройки)** или **Reset Display (Нулиране на дисплея)**.

---

**Reset Display (Нулиране на дисплея)**

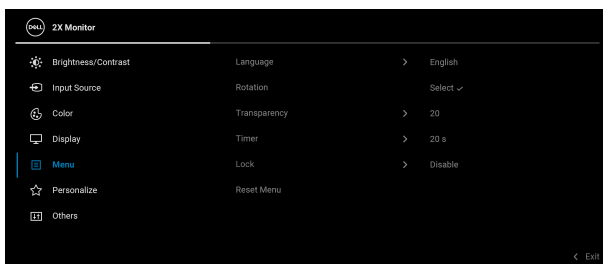
Нулира всички настройки на дисплея като връща готовите им фабрични стойности.

---



**Menu (Меню)**

Изберете тази опция, за да регулирате настройките на екранното меню като например езиците на екранното меню, времето, за което менюто остава на екрана и други.



---

**Language (Език)**

Задава за екранното меню един от осемте езика (английски, испански, френски, немски, бразилски португалски, руски, опростен китайски или японски).

---



---

**Rotation (Завъртане)** Натиснете джойстика, за да завъртите екранното меню и екрана на 0/90/180/270 градуса.

Можете да регулирате менюто според завъртането на дисплея.

---

**Transparency (Прозрачност)** Изберете тази опция, за да промените прозрачността на преместите джойстика (мин. 0/макс. 100).

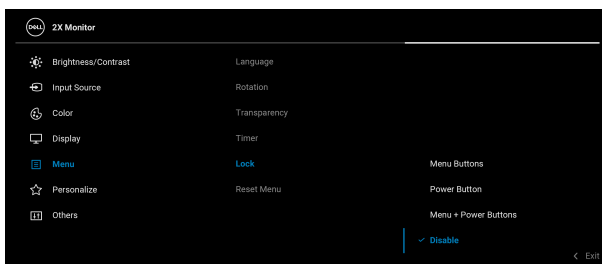
---

**Timer (Таймер)** Задава продължителността от време, през което OSD остава активно след последното натискане на бутон.

Използвайте джойстика или регулирайте плъзгача в стъпки от 1 секунда от 5 до 60 секунди.

---

**Lock (Заклучване)** Със заключени бутони за управление на монитора може да предотвратите неоторизиран достъп до Вашите контроли. Това също предотвратява случайно активиране при настройка на множество монитори един до друг.



- **Menu Buttons (Бутони на менюто):** Всички функции на джойстика са заключени и не са достъпни за потребителя.
- **Power Button (Бутон на Захранване):** Само бутонът Захранване е заключен и недостъпен за потребителя.



## Lock (Заклучване)

- **Menu + Power Buttons (Бутони Меню + Захранване):** И бутоните на джойстика, и бутонът за включване и изключване са заключени и недостъпни за потребителя.

Настройката по подразбиране е **Disable (Забрани)**.

Алтернативен метод на заключване: Може да преместите и да задържите джойстика нагоре/надолу/наляво/надясно за 4 секунди, за да зададете опциите за заключване чрез изскачащото меню и да натиснете джойстика, за да потвърдите конфигурацията.

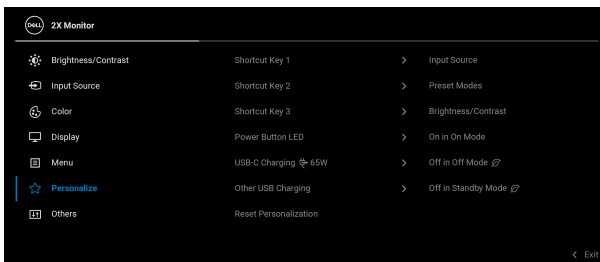
**ЗАБЕЛЕЖКА:** За отключване на бутон(и), преместете и задържете джойстика нагоре/надолу/наляво/надясно за 4 секунди, след което натиснете джойстика, за да потвърдите промените и да затворите изскачащото меню.

## Reset Menu (Меню за нулиране)

Нулирайте всички настройки на OSD на фабричните им стойности.



## Personalize (Персонализиране)

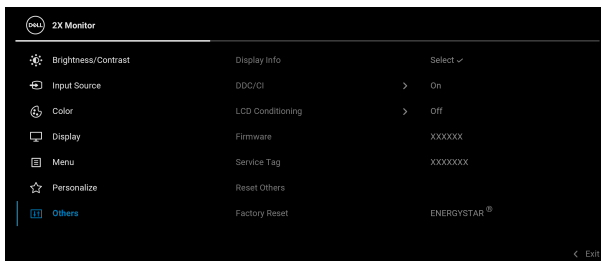


<b>Shortcut Key 1</b> (Клавишна комбинация 1)	Позволява Ви да изберете функция от <b>Preset Modes (Готови режими)</b> , <b>Brightness/Contrast (Яркост/Контраст)</b> , <b>Input Source (Източник на входен сигнал)</b> , <b>Aspect Ratio (Пропорции)</b> , <b>Rotation (Завъртане)</b> или <b>Display Info (Информация за дисплея)</b> и да я зададете като пряк път.
<b>Shortcut Key 2</b> (Клавишна комбинация 2)	
<b>Shortcut Key 3</b> (Клавишна комбинация 3)	
<b>Power Button LED</b> (Индикатор на бутона на захранването)	Позволява Ви да включите или изключите индикатора на захранването с цел икономия на енергия.
<b>USB-C Charging</b> ⇨ 65W (Зареждане чрез USB-C ⇨ 65 W)	Настройката по подразбиране е <b>Off in Off Mode (Изкл. в изключен режим)</b> . Изборът на <b>On in Off Mode (Вкл. в изключен режим)</b> може автоматично да зареди Вашия ноутбук или Вашите мобилни устройства чрез кабел USB Type-C дори когато мониторът е в изключен режим.
<b>Other USB Charging</b> (Друго USB зареждане)	Позволява Ви да разрешите или забраните функцията за зареждане от тип USB Type-A (Downstream портове) по време на режима на готовност на монитора.
<b>Reset Personalization</b> (Нулиране на персонализиране)	Нулира всички настройки под менюто <b>Personalize (Персонализиране)</b> на готовите им фабрични стойности.





**Others (Други)** Изберете това меню, за да регулирате настройка на екранното меню като **DDC/CI**, **LCD Conditioning (LCD подобрене)** и др.



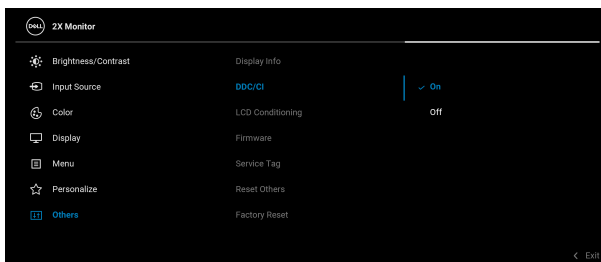
## **Display Info (Информация за дисплея)**

Показва текущите настройки на монитора.

### **DDC/CI**

**DDC/CI** (Display Data Channel/Command Interface) Ви дава възможност да регулирате настройките на монитора чрез софтуера на Вашия компютър. Можете да забраните тази функция като изберете **Off (Изкл.)**.

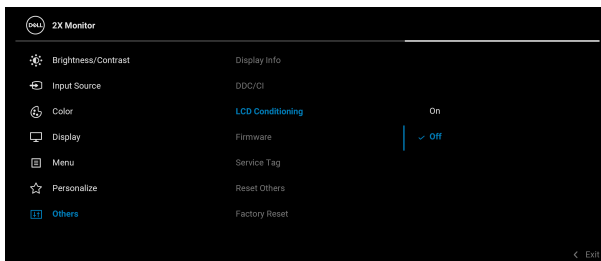
Разрешете тази функция за най-добро потребителско изживяване и оптимална производителност на Вашия монитор.



---

## LCD Conditioning (LCD подобрение)

Спомага за намаляването на краткотрайно задържане на изображението. В зависимост от степента на задържане на изображението, възможно е изпълнението на програмата да отнеме известно време. Можете да разрешите тази функция като изберете **On (Вкл.)**.



---

## Firmware (Фърмуер)

Показва фърмуер версията на Вашия монитор.

---

## Service Tag (Сервизен етикет)

Показва сервизния етикет на Вашия монитор. Този низ се изисква, когато търсите поддръжка по телефона, проверявате състоянието на гаранцията, актуализирате драйвери на уеб сайта на Dell и др.

---

## Reset Others (Нулиране на други)

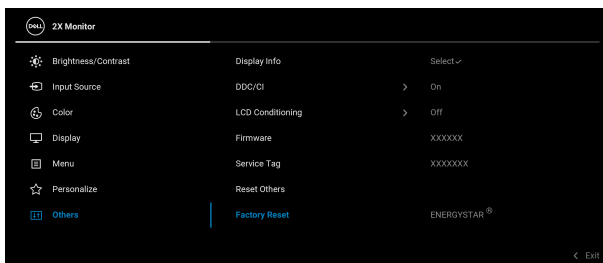
Нулира всички настройки под менюто **Others (Други)** на готовите им фабрични стойности.

---



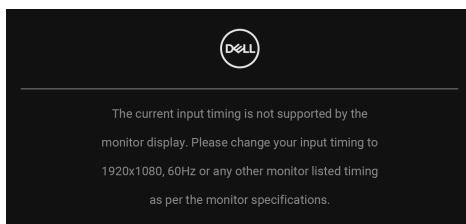
## Factory Reset (Възстановяване на фабрични настройки)

Нулира всички готови стойности на фабрични настройки по подразбиране. Това са настройките за тестовете ENERGY STAR®.



## Предупреждение на екранното меню

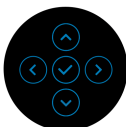
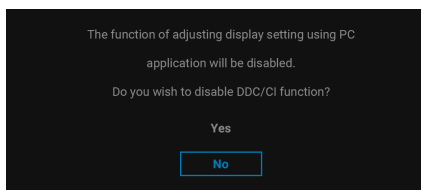
Когато мониторът не поддържа определен режим на разделителната способност, ще видите следното съобщение:



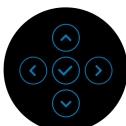
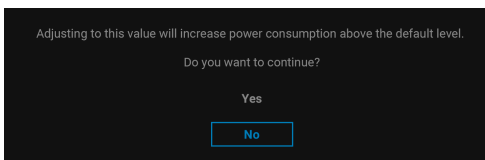
Това означава, че мониторът не може да се синхронизира със сигнала, който получава от компютъра. Вижте [Технически характеристики на монитора](#) относно диапазона на хоризонтална и вертикална честота, които са адресирани за този монитор. Препоръчаният режим е **1920 x 1080**.



Ще видите следното съобщение преди да бъде забранена функцията **DDC/CI**:

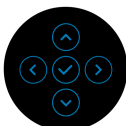
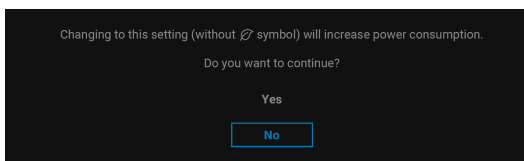


Когато за първи път регулирате нивото на **Brightness (Яркост)** над нивото по подразбиране, се появява следното съобщение:



**ЗАБЕЛЕЖКА:** Ако изберете **Yes (Да)**, съобщението няма да се появи следващия път, когато промените настройката **Brightness (Яркост)**.

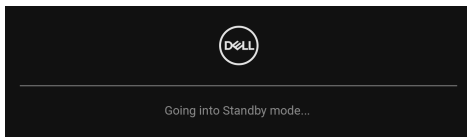
Когато променят настройката по подразбиране на енергоспестяващите функции за пръв път, като например **USB-C Charging ⚡ 65W (Зареждане чрез USB-C ⚡ 65 W)** или **Other USB Charging (Друго USB зареждане)**, се появява следното съобщение:





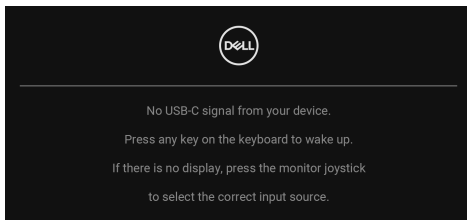
**ЗАБЕЛЕЖКА:** Ако изберете Yes (Да) за някоя от функциите, посочени по-горе, съобщението няма да изчезне следващия път, когато промените настройките на тези функции. Когато извършите фабрично нулиране, съобщението ще се появи отново.

Следното съобщение се появява, когато мониторът влезе в Режим на готовност:



Активирайте компютъра и събудете монитора за получаване на достъп до **OSD**.

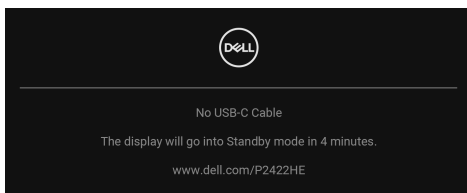
Екранното меню функционира само при нормален режим на работа. Ако натиснете джойстика по време на режим В готовност, следното съобщение се появява в зависимост от избрания входен сигнал:



Активирайте компютъра и монитора, за да получите достъп до **OSD**.

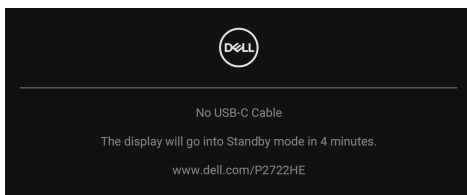
**ЗАБЕЛЕЖКА:** Съобщението може да се различава в зависимост от свързания входен сигнал.

Ако USB Type-C, DisplayPort или HDMI входен сигнал е избран и съответният кабел също не е свързан, ще се появи следното съобщение:



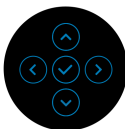
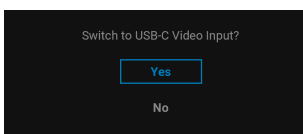
ИЛИ



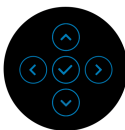
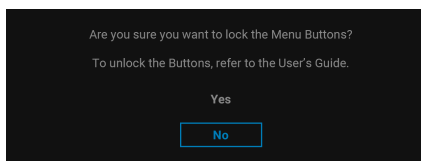


**ЗАБЕЛЕЖКА:** Съобщението може да се различава в зависимост от свързания входен сигнал.

Когато мониторът е с входен сигнал DP/HDMI и кабел USB Type-C е свързан към ноутбук, който поддържа Алтернативен DP режим, ако е разрешена функцията **Auto Select for USB-C (Авт. избор за USB-C)**, ще се появи следното съобщение.



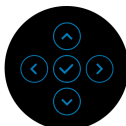
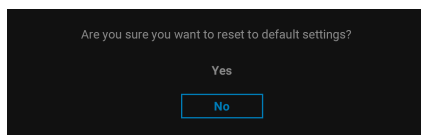
Ще видите следното съобщение преди активиране на функцията **Lock (Заклучване)**:



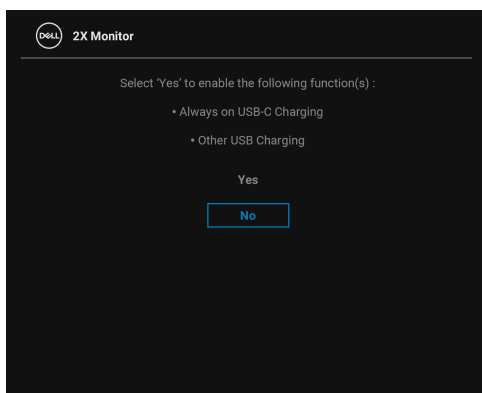
**ЗАБЕЛЕЖКА:** Съобщението може да се различава в зависимост от избраните настройки.



Когато е избрана настройка **Factory Reset (Възстановяване на фабрични настройки)**, ще се появи следното съобщение:



Когато е избрано **Yes (Да)**, ще се появи следното съобщение:



Вижте [Отстраняване на неизправности](#) за повече информация.



## Настройка на максималната разделителна способност

За да зададете максималната разделителна способност на монитора:  
В Windows® 7, Windows® 8 и Windows® 8.1:

1. За Windows® 8 и Windows® 8.1 изберете плочката на работния плот, за да превключите на класически работен плот.
2. Щракнете с десния бутон върху **Разделителна способност на екрана**.
3. Щракнете върху падащия списък на **Разделителна способност на екрана** и изберете **1920 x 1080**.
4. Щракнете върху **ОК**.

В Windows® 10:

1. Щракнете с десния бутон върху работния плот и щракнете върху **Настройки на дисплея**.
2. Щракнете върху **Разширени настройки на дисплея**.
3. Щракнете върху падащия списък на **Разделителна способност** и изберете **1920 x 1080**.
4. Натиснете **Приложи**.

Ако не виждате опция 1920 x 1080, възможно е да трябва да актуализирате драйвера на видеокартата си. В зависимост от Вашия компютър, изпълнете една от следните процедури:

Ако имате настолен или преносим компютър Dell:

- Отидете на <http://www.dell.com/support>, въведете сервизния си номер и изтеглете най-новия драйвер за Вашата видеокарта.

Ако използвате компютър, различен от Dell (преносим или настолен):

- Отидете на сайта за поддръжка на Вашия компютър и изтеглете най-новите драйвери за видеокартата.
- Отидете на уеб сайта на видеокарта и да изтеглете най-новите драйвери за картата.

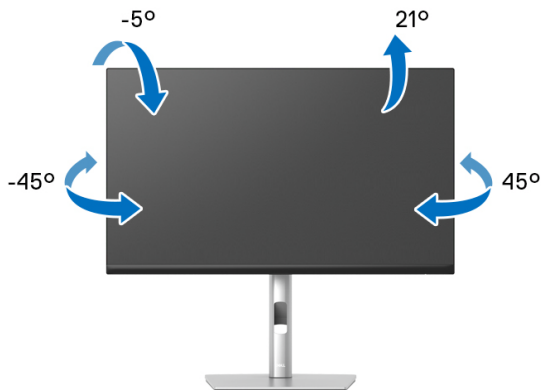


## Използване на наклон, завъртане и вертикално удължаване

**ЗАБЕЛЕЖКА:** Следните инструкции са приложими за монтиране на стойката, изпратена с Вашия монитор. Ако прикрепвате стойка, която сте закупили от друг източник, следвайте инструкциите за инсталация, включени заедно със стойката.

### Наклон, завъртане

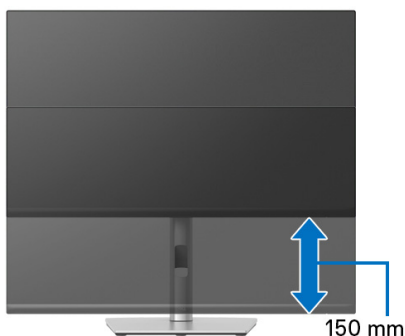
Когато стойката е прикачена към монитора, можете да наклоните и да завъртите монитора до най-подходящия за Вас зрителен ъгъл.



**ЗАБЕЛЕЖКА:** Стойката не е инсталирана фабрично преди изпращане.

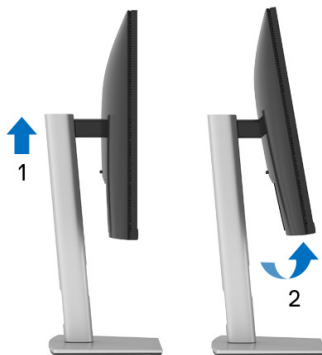
### Вертикално удължаване

**ЗАБЕЛЕЖКА:** Стойката се удължава вертикално до 150 mm. Фигурата по-долу илюстрира как да удължите вертикално стойката.



## Завъртане на монитора

Преди да завъртите монитора, той трябва да бъде вертикално удължен докрай ([Вертикално удължаване](#)) и изцяло наклонен нагоре, за да не ударите долния ръб на монитора.



## Завъртане по посока на часовниковата стрелка



Завъртете по посока обратно на часовниковата стрелка




- **ЗАБЕЛЕЖКА:** За да използвате функцията Завъртане на дисплея (изглед Пейзаж срещу Портрет) с Вашия компютър Dell, Ви е необходим актуализиран драйвер на графичната карта, който не е свързан с този монитор. За да изтеглите драйвер за видеокартата, отидете на [www.dell.com/support](http://www.dell.com/support) и вижте раздел Изтегляне за Драйвери на видеокарта за най-новите актуализации на драйвери.
- **ЗАБЕЛЕЖКА:** Когато сте в Режим за изглед Портрет, производителността може да се влоши при приложения с високоинтензивна графика (3D игри и др.).



## Регулиране на настройките за завъртане на дисплея на Вашата система

След завъртане на монитора, трябва да завършите процедурата по-долу, за да регулирате настройките за завъртане на Вашата система.

 **ЗАБЕЛЕЖКА:** Ако използвате монитор с компютър, различен от Dell, трябва да отидете на уеб сайта на видеокартата или на производителя на компютъра за информация относно завъртащото се съдържание на дисплея.


Регулиране на Настройки за завъртане на дисплея:

1. Натиснете с десния бутон на мишката върху работната площ и изберете **Свойства**.
  2. Изберете раздел **Настройки**, натиснете **Разширени**.
  3. Ако имате видеокарта ATI, изберете **Ротация** и изберете желаното завъртане.
  4. Ако имате видеокарта nVidia, натиснете раздел **nVidia**, в лявата колонка изберете **NVRotate**, след което изберете желаното завъртане.
  5. Ако имате видеокарта Intel<sup>®</sup>, изберете графичен раздел **Intel**, щракнете върху **Свойства на видеокартата**, изберете раздел **Ротация**, след което задайте предпочитаното завъртане.
-  **ЗАБЕЛЕЖКА:** Ако не виждате опцията за завъртане или ако тя не работи както трябва, отидете на [www.dell.com/support](http://www.dell.com/support) и изтеглете най-новия драйвер за Вашата видеокарта.





# Отстраняване на неизправности

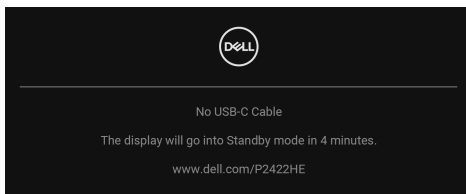
 **ПРЕДУПРЕЖДЕНИЕ:** Преди да започнете процедурите в този раздел, следвайте [Инструкции за безопасност](#).

## Самодиагностика

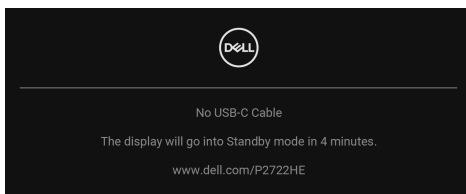
Вашият мониторът осигурява функция за самодиагностика, която Ви позволява да проверите дали мониторът функционира правилно. Ако мониторът и компютърът са свързани правилно, но екранът на монитора остава тъмен, пуснете самодиагностика за монитора като изпълните следните стъпки:


1. Изключете компютъра и монитора.
2. Изключете видеокабела от компютъра.
3. Включете монитора.

Ако мониторът не може да открие видеосигнал, а работи както трябва, ще се появи следното съобщение:



ИЛИ



 **ЗАБЕЛЕЖКА:** Съобщението може да се различава в зависимост от свързания входен сигнал.

 **ЗАБЕЛЕЖКА:** Докато сте в режим на самодиагностика, индикаторът на захранването остава бял.

4. Тази кутийка също се появява по време на нормална операция на системата, ако видеокабелът е изключен или повреден.



5. Изключете монитора и свържете видеокабела; след това включете и компютъра, и монитора.

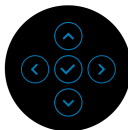
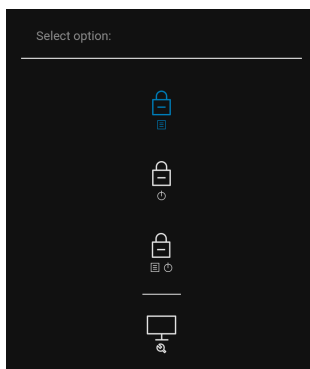
Ако на монитора Ви няма нищо, след като използвате предишната процедура, проверете видеоконтролера и компютър си, защото мониторът функционира както трябва.


## Вградена диагностика

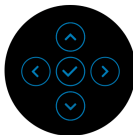
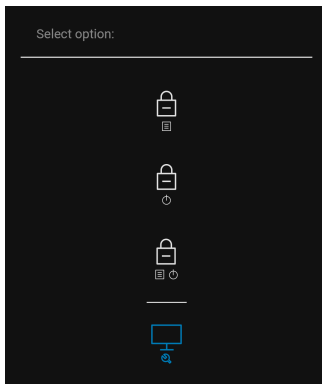
Мониторът Ви има вграден инструмент за диагностика, който Ви помага да определите дали дадена аномалия на екрана Ви представлява собствен проблем с монитора, или с Вашия компютър и видеокарта.

За да изпълните вградена диагностика:

1. Уверете се, че екранът е чист (няма прахови частици по повърхността на екрана).
2. Преместете и задръжте джойстика нагоре/надолу/наляво/надясно за около 4 секунди докато се появи изскачащо съобщение.



3. Преместете джойстика, за да маркирате иконата Диагностика , след което натиснете джойстика, за да потвърдите. Появява се сив тестов шаблон.



4. Внимателно разгледайте екрана за аномалии.
5. Натиснете джойстика, за да промените тестовите шаблони.
6. Повторете стъпки 4 и 5 за инспектиране на дисплея при червен, зелен, син, черен, бял екран и екран с текст.
7. Натиснете джойстика, за да прекратите програмата за диагностика.



## Често срещани проблеми

Следната таблица съдържа обща информация за често срещани проблеми на монитора, с които може да се сблъскате, и възможните решения:

Общи симптоми	С какво се сблъсквате	Вероятни разрешения
Няма видео/индикаторът на захранването е изключен	Няма картина	<ul style="list-style-type: none"><li>Уверете се, че видеокабелът, свързващ монитора и компютъра, е свързан правилно и сигурно.</li><li>Проверете дали контактът функционира правилно с помощта на друго електрическо оборудване.</li><li>Уверете се, че бутонът на захранването е натиснат докрай.</li><li>Уверете се, че е избран правилният източник чрез меню <a href="#">Input Source (Източник на входен сигнал)</a>.</li></ul>
Няма видео/индикаторът на захранването е включен	Няма картина или яркост	<ul style="list-style-type: none"><li>Увеличава контролите на яркостта и контраста чрез екранното меню.</li><li>Извършете самодиагностика на функциите на монитора.</li><li>Проверете за огънати или счупени изводи на конектора на видеокабела.</li><li>Пуснете вградената самодиагностика.</li><li>Уверете се, че е избран правилният източник чрез меню <a href="#">Input Source (Източник на входен сигнал)</a>.</li></ul>



Лош фокус	Картината е неясна, замъглена или с остатъчен образ	<ul style="list-style-type: none"> <li>• Елиминирайте удължителните видеокабели.</li> <li>• Възстановява фабричните настройки на монитора.</li> <li>• Промените разделителната способност на видеото на правилните пропорции.</li> </ul>
Нестабилно/накъсано видео	Картина на вълни или фино движение	<ul style="list-style-type: none"> <li>• Възстановява фабричните настройки на монитора.</li> <li>• Проверете екологичните фактори.</li> <li>• Преместете монитора и тествайте в друга стая.</li> </ul>
Липсващи пиксели	На LCD екрана има точки	<ul style="list-style-type: none"> <li>• Направете цикъл от включване и изключване.</li> <li>• Пиксел, който постоянно не свети, представлява естествен дефект, който може да възникне в LCD технологията.</li> <li>• За повече информация относно Политиката за качество на мониторите на Dell и Политиката за пикселите, вижте уеб сайта за поддръжка на Dell: <a href="http://www.dell.com/pixelguidelines">www.dell.com/pixelguidelines</a>.</li> </ul>
Остатъчни пиксели	На LCD екрана има ярки точки	<ul style="list-style-type: none"> <li>• Направете цикъл от включване и изключване.</li> <li>• Пиксел, който постоянно не свети, представлява естествен дефект, който може да възникне в LCD технологията.</li> <li>• За повече информация относно Политиката за качество на мониторите на Dell и Политиката за пикселите, вижте уеб сайта за поддръжка на Dell: <a href="http://www.dell.com/pixelguidelines">www.dell.com/pixelguidelines</a>.</li> </ul>



Проблеми с яркостта	Картината е твърде тъмна или ярка	<ul style="list-style-type: none"> <li>• Възстановява фабричните настройки на монитора.</li> <li>• Регулира контролите на яркостта и контраста чрез екранното меню.</li> </ul>
Геометрично изкривяване	Екранът не е центриран правилно	<ul style="list-style-type: none"> <li>• Възстановява фабричните настройки на монитора.</li> </ul>
Хоризонтални/вертикални линии	На екрана има една или повече линии	<ul style="list-style-type: none"> <li>• Възстановява фабричните настройки на монитора.</li> <li>• Извършете проверка с функцията за самодиагностика на монитора и определете дали тези редове също са в режим за самодиагностика.</li> <li>• Проверете за огънати или счупени изводи на конектора на видеокабела.</li> <li>• Пуснете вградената самодиагностика.</li> </ul>
Проблеми при синхронизацията	Екранът е кодиран или изглежда накъсан	<ul style="list-style-type: none"> <li>• Възстановява фабричните настройки на монитора.</li> <li>• Извършете проверка с функцията за самодиагностика на монитора и определете дали екранът изглежда объркано в режима за самодиагностика.</li> <li>• Проверете за огънати или счупени изводи на конектора на видеокабела.</li> <li>• Рестартирайте компютъра в безопасен режим.</li> </ul>
Проблеми, свързани с безопасността	Видими следи от пушек или искри	<ul style="list-style-type: none"> <li>• Не предприемайте каквито и да било стъпки за отстраняване на неизправности.</li> <li>• Свържете се с Dell незабавно.</li> </ul>



Периодични проблеми	Неизправности при включване и изключване на монитора	<ul style="list-style-type: none"> <li>• Уверете се, че видеокабелът, свързващ монитора и компютъра, е свързан правилно и сигурно.</li> <li>• Възстановява фабричните настройки на монитора.</li> <li>• Извършете проверка с функцията за самодиагностика на монитора и определете дали повтарящите се проблеми се появяват в режима за самодиагностика.</li> </ul>
Липсва цвят	Картината няма цвят	<ul style="list-style-type: none"> <li>• Извършете самодиагностика на функциите на монитора.</li> <li>• Уверете се, че видеокабелът, свързващ монитора и компютъра, е свързан правилно и сигурно.</li> <li>• Проверете за огънати или счупени изводи на конектора на видеокабела.</li> </ul>
Грешен цвят	Цветовете на картината не са хубави	<ul style="list-style-type: none"> <li>• Опитайте различни <b>Preset Modes (Готови режими)</b> в настройката <b>Color (Цвят)</b> на екранното меню. Регулирайте стойността <b>R/G/B</b> в <b>Custom Color (Потребителски цвят)</b> в екранното меню с настройки <b>Color (Цвят)</b>.</li> <li>• Променете <b>Input Color Format (Входящ цветови режим)</b> на <b>RGB</b> или <b>YCbCr/YPbPr</b> в настройката <b>Color (Цвят)</b> на екранното меню.</li> <li>• Пуснете вградената самодиагностика.</li> </ul>



Задържане на образ от статично изображение, оставено на монитора продължително време	Лека сянка от статично изображение се появява на екрана	<ul style="list-style-type: none"> <li>• Задайте екранът да се изключи след няколко минути неактивност на екрана. Тези въпроси може да се регулират в Опции на захранването на Windows или настройка Икономичен режим на Mac.</li> <li>• Като алтернатива можете да използвате динамично променящ се скрийнсейвър.</li> </ul>
--	---	---

## Проблеми, специфични за продукта

Общи симптоми	С какво се сблъсквате	Вероятни разрешения
Образът на екрана е твърде малък	Изображението е центрирано, но не заема цялата зрителна област	<ul style="list-style-type: none"> <li>• Проверете настройка <b>Aspect Ratio (Пропорции)</b> в настройките <b>Display (Дисплей)</b> на екранното меню.</li> <li>• Възстановява фабричните настройки на монитора.</li> </ul>
Мониторът не може да се регулира с джойстика	Екранното меню не се появява на екрана	<ul style="list-style-type: none"> <li>• Изключете монитора, извадете захранващия кабел, включете го отново, след което включете монитора.</li> <li>• Проверете дали екранното меню е заключено. Ако да, натиснете и задръжте джойстика нагоре/надолу/наляво/надясно за 4 секунди за отключване (за повече информация вижте <a href="#">Lock (Заключване)</a>).</li> </ul>





Няма входен сигнал при натискане на потребителски контроли	Няма картина, LED индикаторът свети бяло	<ul style="list-style-type: none"> <li>• Проверете източника на сигнала. Уверете се, че компютърът не е в икономичен режим чрез преместване на мишката или натискане на произволен клавиш на клавиатурата.</li> <li>• Проверете дали сигналният кабел е включен правилно. Включете отново сигналния кабел ако е необходимо.</li> <li>• Нулирайте компютъра или видеоплейъра.</li> </ul>
Картината не запълва целия екран	Картината не може да заеме цялата височина или ширина на екрана	<ul style="list-style-type: none"> <li>• Заради различните видеоформати (пропорции) на DVD, мониторът може да не показва съдържанието на цял екран.</li> <li>• Пуснете вградената самодиагностика.</li> </ul>
Няма видео при HDMI/ DisplayPort/USB Type-C порт	При свързване към някои ключове за порт/ докинг устройства с този порт, няма видео при изключване/ включване на кабела от ноутбука	<ul style="list-style-type: none"> <li>• Изключете кабела HDMI/ DisplayPort/USB Type-C от ключа за порт/докинг устройството, след което включете докинг кабела HDMI/DisplayPort/USB Type-C към ноутбука.</li> </ul>
Няма връзка с мрежата	Мрежата е прекъсната или работи с прекъсвания	<ul style="list-style-type: none"> <li>• Не изключвайте монитора по време на мрежова връзка.</li> </ul>



---

LAN портът не функционира	Проблем с настройката на операционната система или кабелната връзка	<ul style="list-style-type: none"><li>• Уверете се, че най-новата версия на BIOS и на драйверите за Вашия компютър са инсталирани на компютъра.</li><li>• Уверете се, че контролерът RealTek Gigabit Ethernet Controller е инсталиран в Диспечер на устройства на Windows.</li><li>• Ако Вашата настройка на BIOS има опция LAN/GBE Разрешена/Забранена и се уверете, че е Разрешена.</li><li>• Уверете се, че Ethernet кабелът е свързан както трябва с монитора и концентратора/маршрутизатора/защитната стена.</li><li>• Проверете LED на състоянието на Ethernet кабела, за да потвърдите връзката. Свържете двата края на Ethernet кабела отново, ако LED не свети.</li><li>• Първо изключете компютъра и изключете USB Type-C кабела и захранващия кабел от монитора. След това включете компютъра и включете захранващия кабел и USB Type-C кабела в монитора.</li></ul>
---------------------------	---	---

---



## Проблеми, специфични за универсална серийна шина (USB)

Общи симптоми	С какво се сблъсквате	Вероятни разрешения
USB интерфейсът не работи	Периферните USB устройства не работят	<ul style="list-style-type: none"><li>• Проверете дали мониторът е включен.</li><li>• Свържете отново upstream кабела към Вашия компютър.</li><li>• Свържете отново USB периферни устройства (downstream конектор).</li><li>• Изключете монитора и го включете отново.</li><li>• Рестартирайте компютъра.</li><li>• Някои USB устройства, като преносимо твърдо устройство изискват повече енергия от източника; свържете устройството към компютъра директно.</li></ul>
Портът USB Type-C не е захранван	Периферните USB устройства не могат да се зареждат	<ul style="list-style-type: none"><li>• Проверете дали свързаното устройство е съвместимо с техническите данни на USB-C. Портът USB Type-C поддържа USB 3.2 Gen1 и изход 65 W.</li><li>• Използвайте само кабела USB Type-C, предоставен с Вашия монитор.</li></ul>



Интерфейсът SuperSpeed USB 5 Gbps (USB 3.2 Gen1) е бавен	Периферни устройства SuperSpeed USB 5 Gbps (USB 3.2 Gen1) работят бавно или изобщо не работят	<ul style="list-style-type: none"> <li>• Проверете дали Вашият компютър е съвместим със SuperSpeed USB 5 Gbps (USB 3.2 Gen1).</li> <li>• Някои компютри имат USB 3.2, USB 2.0 и USB 1.1 портове. Уверете се, че се използва правилен USB порт.</li> <li>• Свържете отново upstream кабела към Вашия компютър.</li> <li>• Свържете отново USB периферни устройства (downstream конектор).</li> <li>• Рестартирайте компютъра.</li> </ul>
Безжичните USB периферни устройства спират да работят, когато е включено USB 3.2	Безжичните USB периферни устройства реагират бавно или работят, само когато разстоянието между тях и приемателя се скъси	<ul style="list-style-type: none"> <li>• Увеличете разстоянието между USB 3.2 периферни устройства и безжичния USB приемател.</li> <li>• Позиционирайте своя USB приемател възможно най-близо до безжичните USB периферни устройства.</li> <li>• Използвайте USB удължител, за да разположите безжичния USB приемател възможно най-далеч от USB 3.2 порта.</li> </ul>



# Приложение

**ПРЕДУПРЕЖДЕНИЕ:** Инструкции за безопасност

**⚠ ПРЕДУПРЕЖДЕНИЕ:** Използването на команди, регулировки или процедури, различаващи се от описаните в настоящата документация може да причини излагане на риск от токов удар, електрически опасности и други механични опасности.

За повече информация относно инструкциите за безопасност, вижте Безопасност, околна среда и нормативна информация (SERI).

## Обявления на ФКК (само за САЩ) и друга регулаторна информация

За обявления на ФКК и друга регулаторна информация, вижте уеб сайта за съвместимост с нормативната уредба на адрес [www.dell.com/regulatory\\_compliance](http://www.dell.com/regulatory_compliance).

## Връзка с Dell

За клиенти в Съединените американски щати, позвънете на 800-WWW-DELL (800-999-3355).

**✍ ЗАБЕЛЕЖКА:** Ако нямате активна интернет връзка, ще намерите информация за контакти във фактурата за покупка, опаковъчната ведомост, сметката или в продуктовия каталог на Dell.

Dell предлага няколко опции за онлайн и телефонна поддръжка и обслужване. Наличността варира според държавата и продукта, а някои услуги може да не са налични за Вашия район.

- Онлайн техническа помощ — [www.dell.com/support/monitors](http://www.dell.com/support/monitors)
- Връзка с Dell — [www.dell.com/contactdell](http://www.dell.com/contactdell)

## Базата данни за продукти на ЕС с лист с етикети за енергията и информация

P2422HE: <https://eprel.ec.europa.eu/qr/549713>

P2422HE WOST: <https://eprel.ec.europa.eu/qr/562079>

P2722HE: <https://eprel.ec.europa.eu/qr/553243>

