

# Monitor USB-C Dell

## P2219HC/P2419HC/P2719HC

### Ghidul utilizatorului

Model: P2219HC/P2419HC/P2719HC  
Model de reglementare: P2219HCb/P2419HCb/P2719HCt





**NOTĂ:** O NOTĂ indică informații importante care vă ajută să optimizați utilizarea computerului.



**ATENȚIE: O ATENȚIONARE** indică un pericol potențial de deteriorare a componentelor hardware sau de pierdere a datelor dacă nu se respectă instrucțiunile.



**AVERTISMENT:** Un AVERTISMENT indică un pericol potențial de daune materiale, de vătămare corporală sau de deces.

**Drept de autor © 2018-2020 pentru Dell Inc. sau pentru filialele acesteia. Toate drepturile sunt rezervate.** Dell, EMC, și alte mărci comerciale sunt mărci comerciale ale Dell Inc. sau ale filialelor sale. Alte mărci comerciale pot fi mărci înregistrate ale proprietarilor respectivi.

**2020 – 11**

**Rev. A04**

# Cuprins

<b>Despre monitor</b> .....	<b>5</b>
Conținutul pachetului . . . . .	5
Caracteristicile produsului . . . . .	6
Identificarea componentelor și a comenzilor . . . . .	7
Specificațiile monitorului . . . . .	11
Capacitate plug and play . . . . .	24
Politica privind pixelii și calitatea monitoarelor LCD. . . . .	24
<b>Configurarea monitorului</b> .....	<b>25</b>
Atașarea suportului. . . . .	25
Utilizarea caracteristicilor de înclinare, rotire și extindere pe verticală . . . . .	26
Conectarea monitorului. . . . .	28
Organizarea cablurilor. . . . .	31
Scoaterea suportului monitorului. . . . .	32
Montarea pe perete (opțională) . . . . .	33
<b>Operarea monitorului.</b> .....	<b>34</b>
Pornirea monitorului. . . . .	34
Utilizarea comenzilor de pe panoul frontal . . . . .	34
Buton- pe panoul frontal . . . . .	36
Utilizarea meniului de afișare pe ecran (OSD) . . . . .	37



<b>Depanarea</b> .....	<b>54</b>
Testarea automată .....	54
Diagnosticarea încorporată .....	56
Încărcarea cu USB-C pornită întotdeauna .....	57
Probleme obișnuite .....	59
Probleme specifice produsului .....	61
Probleme specifice magistralei seriale universale (USB) .....	62
<b>Anexă</b> .....	<b>63</b>
Instrucțiuni de siguranță .....	63
Note FCC (doar pentru SUA) și alte informații de reglementare .....	63
Cum se poate contacta Dell .....	63
Baza de date UE a produselor pentru eticheta energetică și fișa cu informații despre produs .....	64
Configurarea monitorului .....	64
Indicații privind întreținerea .....	66




# Despre monitor

---




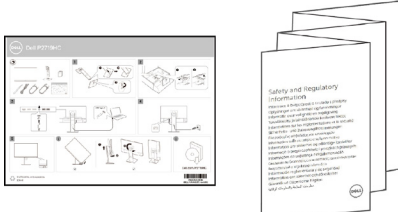
## Conținutul pachetului

Monitorul este livrat împreună cu componentele afișate mai jos. Asigurați-vă că ați primit toate componentele și [contactați Dell](#) dacă lipsește ceva.

 **NOTĂ:** Este posibil ca unele articole să fie opționale și să nu fie livrate împreună cu monitorul. Este posibil ca anumite caracteristici sau suporturi să nu fie disponibile în unele țări.

	Monitor
	Dispozitiv de ridicare a suportului
	Bază suport
	Cablul de alimentare (diferă în funcție de țară)



	<p>Cablu USB tip C (de la C la C)</p>
	<p>Cablu DP</p>
	<p>Legătură de cabluri</p>
	<ul style="list-style-type: none"> <li>• Ghid de configurare rapidă</li> <li>• Informații privind siguranța, protecția mediului și reglementările</li> </ul>

## Caracteristicile produsului

Monitorul **Dell P2219HC/P2419HC/P2719HC** are o matrice activă, un tranzistor cu peliculă subțire (TFT), afișaj cu cristale lichide (LCD) și retroiluminare cu LED. Caracteristicile monitorului includ:

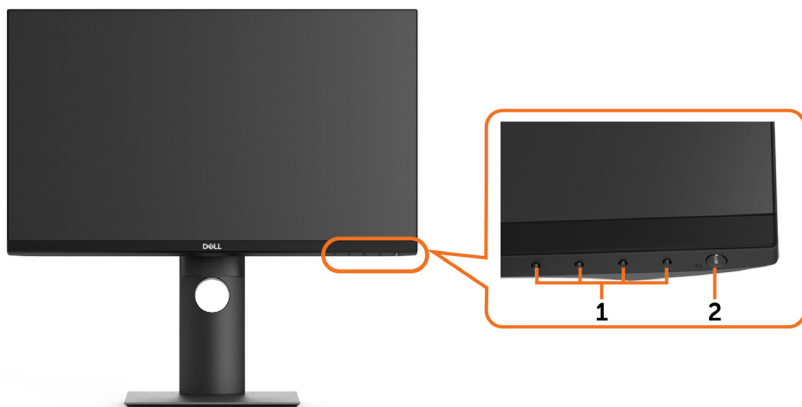
- **P2219HC:** Suprafață activă de afișaj de 54,6 cm (21,5 inch) (măsurată pe diagonală), rezoluție de 1920 x 1080, și compatibilitate pe ecran complet pentru rezoluții mai mici.
- **P2419HC:** Suprafață activă de afișaj de 60,5 cm (23,8 inch) (măsurată pe diagonală), rezoluție de 1920 x 1080, și compatibilitate pe ecran complet pentru rezoluții mai mici.
- **P2719HC:** Suprafață activă de afișaj de 68,6 cm (27,0 inch) (măsurată pe diagonală), rezoluție de 1920 x 1080, și compatibilitate pe ecran complet pentru rezoluții mai mici.
- Gamă de culori de 72%.
- Capacități de reglare prin înclinare, învârtire, reglare pe înălțime și rotire.
- Suport detașabil și orificii de montare Video Electronics Standards Association (VESA™) de 100 mm pentru soluții de montare flexibilă.
- Conectivitate digitală cu DisplayPort și HDMI.
- Dotat cu 4 porturi USB în sens descendent.
- Port USB tip C unic pentru alimentarea cu energie a notebookurilor compatibile în timp ce primește semnal video.
- Capacitate de „plug and play” (conectare și redare) dacă este acceptată de sistem.



- Optimizați confortul ochilor cu un ecran lipsit de scintilații.
- Efectele potențiale pe termen lung ale emisiei de lumină albastră de la monitor pot cauza vătămări ochilor, inclusiv oboseală a ochilor sau tensiune oculară cauzată de conținutul digital. Caracteristica ComfortView este proiectată să reducă nivelul de lumină albastră emisă de monitor, pentru a optimiza confortul ochilor.
- Reglare a afișării pe ecran (OSD) pentru o instalare ușoară și optimizarea ecranului.
- Fantă pentru încuietoare de securitate.
- Mecanism de blocare a suportului.
- Funcția Energy Gauge (Indicator energie) afișează nivelul de energie consumat de monitor în timp real.
- Sticlă fără arsenic și fără mercur numai pentru panou.
- ≤ 0.3 W în Mod de veghe.

## Identificarea componentelor și a comenzilor

### Vedere din față



Etichetă	Descriere
1	Butoane de funcții (Pentru mai multe informații, consultați secțiunea <a href="#">Operarea monitorului</a> )
2	Buton de pornire/oprire (cu indicator LED)



## Vedere din spate

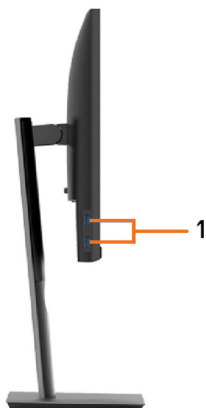


Etichetă	Descriere	Utilizare
1	Orificii de montare VESA (100 x 100 mm - în spatele capacului VESA atașat)	Montați pe perete monitorul cu ajutorul setului de montare pe perete compatibil VESA (100 x 100 mm).
2	Etichetă de reglementare	Prezintă normele de reglementare.
3	Buton de eliberare a suportului	Eliberați suportul de pe monitor.
4	Fantă pentru încuietoare de securitate	Asigură monitorul cu o încuietoare cu cablu de securitate (comercializată separat).
5	Etichetă pentru cod de bare, număr de serie și etichetă de service	Consultați această etichetă dacă trebuie să conectați Dell pentru asistență tehnică.
6	Fantă pentru gestionarea cablurilor	Utilizați-o pentru a organiza cablurile trecându-le prin fantă.





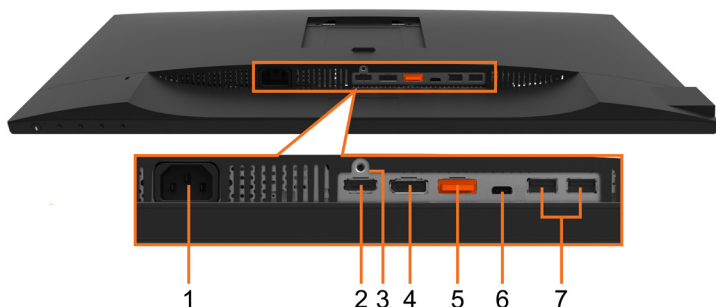
## Vedere din laterală




Etichetă	Descriere	Utilizare
1	Port descendent USB (2)	Conectați dispozitivul USB. <b>NOTĂ:</b> Puteți utiliza acest conector doar după ce ați conectat cablul USB tip C la computer și la conectorul USB tip C de pe monitor.



## Vedere de jos



Etichetă	Descriere	Utilizare
1	Conector de alimentare de	Pentru conectarea cablului de alimentare al monitorului.
2	Conector HDMI	Conectați computerul cu cablul HDMI (opțional).
3	Blocare stativ	Pentru blocarea suportului pe monitor utilizând un șurub M3 x 6 mm (șurubul nu este inclus).
4	Conector DP (intrare)	Conectați computerul cu cablul de la DP.
5	Conector DP (ieșire)	<p>            Ieșire DP pentru monitor cu MST (transport pe fluxuri multiple). Monitorul DP 1.1 poate fi conectat numai ca ultimul monitor din lanțul MST. Pentru a activa opțiunea MST, consultați instrucțiunile din secțiunea „<a href="#">Conectarea monitorului pentru funcția DP MST</a>”.         </p> <p> <b>NOTĂ:</b> Scoateți priza de cauciuc când folosiți conectorul DP de ieșire.         </p>
6	Conector USB tip C	<p>           Conectorul tip C poate fi utilizat pentru conectarea la dispozitivul gazdă. Rata max. de transfer de date USB 3.1 (tip C) acceptă rezoluția max. a tehnologiei de afișare Display Port 1.2 de 1920 x 1080 la 60 Hz. PD 20 V/3,25 A, 15 V/3 A, 9 V/3 A și 5 V/3 A.         </p> <p> <b>NOTĂ:</b> USB Type-C nu este suportat în versiunile de Windows înainte de Windows 10.         </p>
7	Port descendent USB (2)	<p>           Conectați dispozitivul USB.         </p> <p> <b>NOTĂ:</b> Puteți utiliza acest conector doar după ce ați conectat cablul USB tip C la computer și la conectorul USB tip C de pe monitor.         </p>



## Specificațiile monitorului

Model	P2219HC	P2419HC
Tip de ecran	Matrice activă - TFT LCD	
Tip panou	Tehnologie In-Plane Switching (Comutare în plan)	
Raport aspect	16:9	
Imagine vizibilă		
Pe diagonală	546,10 mm (21,5 de inchi)	604,52 cm (23,8 de inchi)
Suprafață activă		
Pe orizontală	476,06 mm (18,74 inchi)	527,04 mm (20,75 inchi)
Pe verticală	267,79 mm (10,54 inchi)	296,46 mm (11,67 inchi)
Suprafață	127 484,10 mm <sup>2</sup> (197,60 inchi <sup>2</sup> )	156 246,27 mm <sup>2</sup> (242,18 inchi <sup>2</sup> )
Distanță între puncte	0,248 x 0,248 mm	0,275 x 0,275 mm
Pixeli per inch (PPI)	102	92
Unghi de vizualizare		
Pe orizontală	178SDgr (tipic)	
Pe verticală	178SDgr (tipic)	
Ieșire luminanță	250 cd/m <sup>2</sup> (tipic)	
Raport de contrast	1000 la 1 (tipic)	
Protecție frontală	Caracteristică antireflex cu duritate 3H	
Retroiluminare	Sistem de iluminat pe margini cu LED	
Timp de răspuns (Gri la gri)	8 ms (caracteristic) 5 ms (mod rapid)	
Profundime culoare	16,7 milioane culori	
Gamă cromatică	CIE 1931 (72%) <b>NOTĂ:</b> Gama de culori (normală) se bazează pe standardele testelor CIE1976 (82%) și CIE1931 (72%).	
Conectivitate	<ul style="list-style-type: none"> <li>• 1 port HDMI</li> <li>• 1 port DP (intrare)</li> <li>• 1 port DP (ieșire)</li> <li>• 1 port USB tip C</li> <li>• 2 porturi USB 2.0 în sens descendent (partea din spate)</li> <li>• 2 porturi USB 3.0 în sens descendent (pe partea laterală)</li> </ul>	
Lățime ramă (de la marginea monitorului la zona activă)	5,62 mm (Sus/Stânga/Dreapta) 19,99 mm (Jos)	5,38 mm (Sus/Stânga/Dreapta) 20,31 mm (Jos)
Ajustabilitate		



Suport reglabil pe înălțime Înclinare Pivotare Pivot	130 mm -5SDgr la 21SDgr -45SDgr la 45SDgr -90SDgr la 90SDgr
Compatibilitate cu Dell Display Manager (DDM)	Easy Arrange și alte caracteristici esențiale
Securitate	Slot pentru blocare de securitate (cablu de blocare vândut separat)

<b>Model</b>	<b>P2719HC</b>
Tip de ecran	Matrice activă - TFT LCD
Tip panou	Tehnologie In-Plane Switching (Comutare în plan)
Raport aspect	16:9
Imagine vizibilă	
Pe diagonală	686 mm (27 de inci)
Suprafață activă	
Pe orizontală	597,88 mm (23,54 inci)
Pe verticală	336,31 mm (13,24 inci)
Suprafață	201 073,02 mm <sup>2</sup> (311,66 inci <sup>2</sup> )
Distanță între puncte	0,3114 x 0,3114 mm
Pixeli per inch (PPI)	81,59
Unghi de vizualizare	
Pe orizontală	178SDgr (tipic)
Pe verticală	178SDgr (tipic)
Ieșire luminanță	300 cd/m <sup>2</sup> (tipic)
Raport de contrast	1000 la 1 (tipic)
Protecție frontală	Caracteristică antireflex cu duritate 3H
Retroiluminare	Sistem de iluminat pe margini cu LED
Timp de răspuns (Gri la gri)	14 ms (tipic) 8 ms (caracteristic) 5 ms (mod rapid)
Profunzime culoare	16,7 milioane culori
Gamă cromatică	CIE 1931 (72%) <b>NOTĂ:</b> Gama de culori (normală) se bazează pe standardele testelor CIE1976 (82%) și CIE1931 (72%).



Conectivitate	<ul style="list-style-type: none"> <li>• 1 port HDMI</li> <li>• 1 port DP (intrare)</li> <li>• 1 port DP (ieșire)</li> <li>• 1 port USB tip C</li> <li>• 2 porturi USB 2.0 în sens descendent (partea din spate)</li> <li>• 2 porturi USB 3.0 în sens descendent (pe partea laterală)</li> </ul>
Lățime ramă (de la marginea monitorului la zona activă)	6,0 mm (Sus/Stânga/Dreapta) 20,7 mm (Jos)
Ajustabilitate	
Suport reglabil pe înălțime Înclinare Pivotare Pivot	130 mm -5SDgr la 21SDgr -45SDgr la 45SDgr -90SDgr la 90SDgr
Compatibilitate cu Dell Display Manager (DDM)	Easy Arrange și alte caracteristici esențiale
Securitate	Slot pentru blocare de securitate (cablu de blocare vândut separat)

## Specificații rezoluție

Interval de scanare pe orizontală	de la 30 la 83 kHz (automat)
Interval de scanare pe verticală	de la 56 la 76 Hz (automat)
Rezoluție presetată maximă	1920 x 1080 la 60 Hz
Capacități de afișare video (redare DP și HDMI)	480i, 480p, 576i, 576p, 720p, 1080i, 1080p



## Moduri de afișare presetate

Mod de afișare	Frecvență orizontală (kHz)	Frecvență verticală (Hz)	Frecvență pixeli (MHz)	Polaritate sincronizare (pe orizontală/pe verticală)
VESA, 640 x 480	31,5	60,0	25,2	-/-
VESA, 640 x 480	37,5	75,0	31,5	-/-
IBM, 720 x 400	31,5	70,0	28,3	-/+
VESA, 800 x 600	37,9	60,0	40,0	+/+
VESA, 800 x 600	46,9	75,0	49,5	+/+
VESA, 1024 x 768	48,4	60,0	65,0	-/-
VESA, 1024 x 768	60,0	75,0	78,8	+/+
VESA, 1152 x 864	67,5	75,0	108,0	+/+
VESA, 1280 x 1024	64,0	60,0	108,0	+/+
VESA, 1280 x 1024	80,0	75,0	135,0	+/+
VESA, 1600 x 900	60,0	60,0	108,0	+/+
VESA, 1920 x 1080	67,5	60,0	148,5	+/+

## Moduri MST Transport pe fluxuri multiple

Monitor sursă MST	Număr maxim de monitoare externe care pot fi acceptate
	1920 x 1080/60 Hz
1920 x 1080/60 Hz	1 (Utilizați USB tip C) 3 (Utilizați DP)

**NOTĂ:** Rezoluția maximă acceptată a monitoarelor externe este doar de 1920x1080 60Hz.

## Specificații în domeniul electric

Model	P2219HC/P2419HC
Semnale de intrare video	<ul style="list-style-type: none"><li>• HDMI 1.4, 600 mV pentru fiecare linie diferențială, impedanță de intrare de 100 de ohmi per pereche diferențială</li><li>• DisplayPort 1.2, 600 mV pentru fiecare linie diferențială, impedanță de intrare de 100 de ohmi per pereche diferențială</li><li>• USB tip C, 600mV pentru fiecare linie diferențială, impedanță de intrare de 90 de ohmi per pereche diferențială</li></ul>



Tensiune/frecvență/curent de intrare	100 - 240 V c.a./50 sau 60 Hz $\pm$ 3 Hz/1,5 A (tipic)
Curent la anclanșare	<ul style="list-style-type: none"> <li>120 V: 40 A (max.) la 0 °C (pornire la rece)</li> <li>240 V: 80 A (max.) la 0 °C (pornire la rece)</li> </ul>
<b>Model</b>	<b>P2719HC</b>
Semnale de intrare video	<ul style="list-style-type: none"> <li>HDMI 1.4, 600 mV pentru fiecare linie diferențială, impedanță de intrare de 100 de ohmi per pereche diferențială</li> <li>DisplayPort 1.2, 600 mV pentru fiecare linie diferențială, impedanță de intrare de 100 de ohmi per pereche diferențială</li> <li>USB tip C, 600mV pentru fiecare linie diferențială, impedanță de intrare de 90 de ohmi per pereche diferențială</li> </ul>
Tensiune/frecvență/curent de intrare	100 - 240 V c.a./50 sau 60 Hz $\pm$ 3 Hz/1,6 A (tipic)
Curent la anclanșare	<ul style="list-style-type: none"> <li>120 V: 30 A (max.) la 0 °C (pornire la rece)</li> <li>220 V: 60 A (max.) la 0 °C (pornire la rece)</li> </ul>
Consum energie	
<b>P2419HC</b>	<b>P2719HC</b>
0,2 W (Mod oprit) <sup>1</sup>	0,2 W (Mod oprit) <sup>1</sup>
0,2 W (Mod standby) <sup>1</sup>	0,2 W (Mod standby) <sup>1</sup>
14,2 W (Mod pornit) <sup>1</sup>	13,8 W (Mod pornit) <sup>1</sup>
119 W (max) <sup>2</sup>	118,1 W (max) <sup>2</sup>
13,9 W (P <sub>on</sub> ) <sup>3</sup>	15,5 W (P <sub>on</sub> ) <sup>3</sup>
45,3 kWh (TEC) <sup>3</sup>	49,7 kWh (TEC) <sup>3</sup>

<sup>1</sup> Conform definiției din UE 2019/2021 și UE 2019/2013.


<sup>2</sup> Setarea maximă de luminozitate și contrast cu încărcare maximă pe toate porturile USB.

<sup>3</sup> P<sub>on</sub>: Consum de energie în modul pornit, conform definiției din Energy Star versiunea 8.0.

TEC: Consum total de energie în kWh, conform definiției din Energy Star versiunea 8.0.

Acest document are rol strict informativ și reflectă performanțele din laborator. Este posibil ca produsul dvs. să aibă performanțe diferite, în funcție de software, de componentele și de dispozitivele periferice comandate, fără a exista o obligație de a actualiza aceste informații. În mod corespunzător, clientul nu trebuie să se bazeze pe aceste informații în luarea deciziilor cu privire la toleranțele electrice sau altele. Nu este emisă nicio garanție explicită sau implicită referitoare la exactitatea ori la caracterul complet al informațiilor.



 **NOTĂ:** Acest monitor P2419HC/P2719HC este în conformitate cu ENERGY STAR.



Acest produs se califică pentru ENERGY STAR în setările implicite din fabrică, care pot fi restaurate prin funcția „Factory Reset” (Resetare valori din fabrică) din meniul OSD. Modificarea setărilor implicite din fabrică sau activarea altor funcții poate duce la creșterea consumului de energie, care ar putea depăși limita specificată pentru ENERGY STAR.

## Caracteristici fizice

Model	P2219HC	P2419HC
Tip cablu de semnal	<ul style="list-style-type: none"><li>Digital: DisplayPort, 20 de pini</li><li>Digital: HDMI, 19 pini</li><li>Digital: USB tip C, 24 de pini</li></ul>	
Dimensiuni (cu suport)		
Înălțime (extins)	472,04 mm (18,58 inches)	486,11 mm (19,14 inches)
Înălțime (comprimat)	353,42 mm (13,91 inches)	356,11 mm (14,02 inches)
Lățime	487,3 mm (19,19 inches)	537,8 mm (21,17 inches)
Adâncime	166,0 mm (6,54 inches)	166,0 mm (6,54 inches)
Dimensiuni (fără suport)		
Înălțime	293,4 mm (11,55 inches)	322,15 mm (12,68 inches)
Lățime	487,3 mm (19,19 inches)	537,8 mm (21,17 inches)
Adâncime	41,3 mm (1,63 inches)	42,8 mm (1,69 inches)
Dimensiuni suport		
Înălțime (extins)	400,80 mm (15,78 inches)	400,80 mm (15,78 inches)
Înălțime (comprimat)	353,42 mm (13,91 inches)	353,42 mm (13,91 inches)
Lățime	206,0 mm (8,11 inches)	206,0 mm (8,11 inches)
Adâncime	166,0 mm (6,54 inches)	166,0 mm (6,54 inches)
Bază	206,0 mm x 166,0 mm (8,11 inches x 6,54 inches)	206,0 mm x 166,0 mm (8,11 inches x 6,54 inches)
Greutate		
Greutate cu ambalaj	6,43 kg (14,18 lb)	7,26 kg (16,01 lb)
Greutate cu ansamblul suportului și cu cabluri	4,99 kg (11,00 lb)	5,45 kg (12,02 lb)





Greutate fără ansamblul suportului (pentru considerații privind montarea pe perete sau montarea VESA - fără cabluri)	3,05 kg (6,72 lb)	3,52 kg (7,76 lb)
Greutatea ansamblului suportului	1,64 kg (3,62 lb)	1,65 kg (3,63 lb)
Strălucire ramă frontală	2-4 (doar partea din față)	2-4 (doar partea din față)

<b>Model</b>	<b>P2719HC</b>	
Tip cablu de semnal	<ul style="list-style-type: none"> <li>Digital: DisplayPort, 20 de pini</li> <li>Digital: HDMI, 19 pini</li> <li>Digital: USB tip C, 24 de pini</li> </ul>	
Dimensiuni (cu suport)		
Înălțime (extins)	524,3 mm (20,64 inches)	
Înălțime (comprimat)	394,3 mm (15,52 inches)	
Lățime	609,9 mm (24,01 inches)	
Adâncime	185,0 mm (7,28 inches)	
Dimensiuni (fără suport)		
Înălțime	363,0 mm (14,29 inches)	
Lățime	609,9 mm (24,01 inches)	
Adâncime	42,8 mm (1,69 inches)	
Dimensiuni suport		
Înălțime (extins)	418,4 mm (16,47 inches)	
Înălțime (comprimat)	371,0 mm (14,61 inches)	
Lățime	245,0 mm (9,65 inches)	
Adâncime	185,0 mm (7,28 inches)	
Bază	245,0 mm x 185,0 mm (9,65 inches x 7,28 inches)	
Greutate		
Greutate cu ambalaj	9,36 kg (20,64 lb)	
Greutate cu ansamblul suportului și cu cabluri	6,94 kg (15,30 lb)	
Greutate fără ansamblul suportului (pentru considerații privind montarea pe perete sau montarea VESA - fără cabluri)	4,67 kg (10,30 lb)	



Greutatea ansamblului suportului	1,93 kg (4,25 lb)
Strălucire ramă frontală	2-4 (doar partea din față)

## Caracteristici de mediu

Model	P2219HC	P2419HC
Temperatură		
În stare de funcționare	de la 0 la 40 °C (de la 32 la 104 °F)	
În stare de nefuncționare	<ul style="list-style-type: none"> <li>Depozitare: de la -20 la 60 °C (de la -4 la 140 °F)</li> <li>Expediere: de la -20 la 60 °C (de la -4 la 140 °F)</li> </ul>	
Umiditate		
În stare de funcționare	între 20 și 80 % (fără condensare)	
În stare de nefuncționare	<ul style="list-style-type: none"> <li>Depozitare: între 10 și 90% (fără condensare)</li> <li>Expediere: între 10 și 90% (fără condensare)</li> </ul>	
Altitudine		
În stare de funcționare	5 000 m (16 404 ft) (maximum)	
În stare de nefuncționare	12 192 m (40 000 ft) (maximum)	
Disipare căldură	<ul style="list-style-type: none"> <li>403 BTU/oră (maximă)</li> <li>NA BTU/oră (Mod pornit)</li> </ul>	<ul style="list-style-type: none"> <li>407 BTU/oră (maximă)</li> <li>48,45 BTU/oră (Mod pornit)</li> </ul>

Model	P2719HC
Temperatură	
În stare de funcționare	de la 0 la 40 °C (de la 32 la 104 °F)
În stare de nefuncționare	<ul style="list-style-type: none"> <li>Depozitare: de la -20 la 60 °C (de la -4 la 140 °F)</li> <li>Expediere: de la -20 la 60 °C (de la -4 la 140 °F)</li> </ul>
Umiditate	
În stare de funcționare	între 20 și 80 % (fără condensare)
În stare de nefuncționare	<ul style="list-style-type: none"> <li>Depozitare: între 10 și 90% (fără condensare)</li> <li>Expediere: între 10 și 90% (fără condensare)</li> </ul>
Altitudine	
În stare de funcționare	5 000 m (16 404 ft) (maximum)
În stare de nefuncționare	12 192 m (40 000 ft) (maximum)
Disipare căldură	<ul style="list-style-type: none"> <li>402,97 BTU/oră (maximă)</li> <li>47.09 BTU/oră (Mod pornit)</li> </ul>

## Conformare la standarde

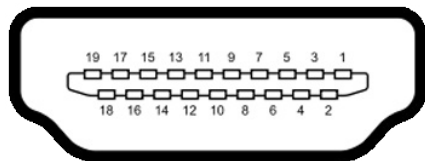
Monitor certificat ENERGY STAR	da (doar pentru modelul P2419HC/P2719HC)
--------------------------------	--



EPEAT	Înregistrat EPEAT, dacă este cazul. Înregistrarea EPEAT variază în funcție de țară. Consultați <a href="http://www.epeat.net">www.epeat.net</a> pentru starea înregistrării în funcție de țară. (doar pentru modelul P2419HC/P2719HC)
Afișaje cu cost total al deținerii certificat	da
Conformitate RoHS	da
Monitor fără BFR/PVC (exclusiv cablurile externe)	da

## Atribuire pini

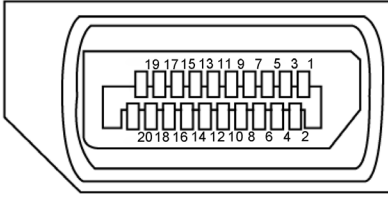
### Conector HDMI



Număr pin	Partea cu 19 pini a cablului de semnal conectat
1	TMDS DATA 2+
2	TMDS DATA 2 SHIELD
3	TMDS DATA 2-
4	TMDS DATA 1+
5	TMDS DATA 1 SHIELD
6	TMDS DATA 1-
7	TMDS DATA 0+
8	TMDS DATA 0 SHIELD
9	TMDS DATA 0-
10	TMDS CLOCK+
11	TMDS CLOCK SHIELD
12	TMDS CLOCK-
13	CEC
14	Reserved (N.C. on device)
15	DDC CLOCK (SCL)
16	DDC DATA (SDA)
17	DDC/CEC Ground
18	+5 V POWER
19	HOT PLUG DETECT



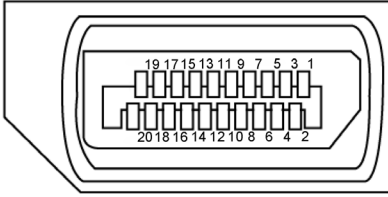
## Conector DP (intrare)



Număr pin	Partea cu 20 pini a cablului de semnal conectat
1	ML3 (n)
2	GND
3	ML3 (p)
4	ML2 (n)
5	GND
6	ML2 (p)
7	ML1 (n)
8	GND
9	ML1 (p)
10	ML0 (n)
11	GND
12	ML0 (p)
13	GND
14	GND
15	AUX (p)
16	GND
17	AUX (n)
18	Hot Plug Detect
19	Re-PWR
20	+3.3 V DP_PWR



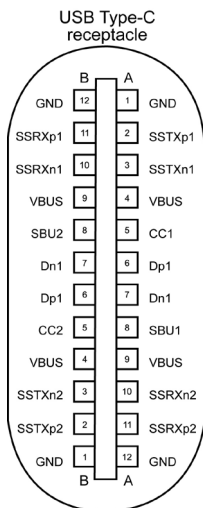
## Conector DP (ieşire)



Număr pin	Partea cu 20 pini a cablului de semnal conectat
1	ML0(p)
2	GND
3	ML0(n)
4	ML1(p)
5	GND
6	ML1(n)
7	ML2(p)
8	GND
9	ML2(n)
10	ML3(p)
11	GND
12	ML3(n)
13	CONFIG1
14	CONFIG2
15	AUX CH(p)
16	GND
17	AUX CH(n)
18	Hot Plug Detect
19	Return
20	DP_PWR



## Conector USB Type-C



typically connected to a charger through a Type-C cable

Număr pin	Nume semnal	Număr pin	Nume semnal
<b>A1</b>	GND	<b>B12</b>	GND
<b>A2</b>	SSTXp1	<b>B11</b>	SSRXp1
<b>A3</b>	SSTXn1	<b>B10</b>	SSRXn1
<b>A4</b>	VBUS	<b>B9</b>	VBUS
<b>A5</b>	CC1	<b>B8</b>	SBU2
<b>A6</b>	Dp1	<b>B7</b>	Dn1
<b>A7</b>	Dn1	<b>B6</b>	Dp1
<b>A8</b>	SBU1	<b>B5</b>	CC2
<b>A9</b>	VBUS	<b>B4</b>	VBUS
<b>A10</b>	SSRXn2	<b>B3</b>	SSTXn2
<b>A11</b>	SSRXp2	<b>B2</b>	SSTXp2
<b>A12</b>	GND	<b>B1</b>	GND



## Magistrală serială universală (USB)

Această secțiune vă oferă informații despre porturile USB disponibile pe monitor. Computerul are următoarele porturi USB:

- 2 în sens descendent - partea stângă: USB 3.0
- 2 în sens descendent - partea inferioară: USB 2.0

**NOTĂ:** Porturile USB ale monitorului funcționează numai dacă monitorul este pornit sau în modul de economisire a energiei. Dacă opriți monitorul și apoi îl porniți, e posibil ca perifericele atașate să își reia funcționalitatea după câteva secunde.

**NOTĂ:** Acest monitor este compatibil cu standardele USB 3.0 cu viteză de nivel superior și USB 2.0 de viteză ridicată.

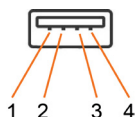
### USB 3.0

Viteză de transfer	Rata de date	Consum de energie
Superviteză	5 Gbps	4,5 W (Max., fiecare port)
Viteză ridicată	480 Mbps	4,5 W (Max., fiecare port)
Viteză maximă	12 Mbps	4,5 W (Max., fiecare port)

### USB 2.0

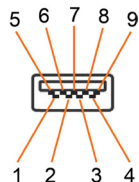
Viteză de transfer	Rata de date	Consum de energie
Viteză ridicată	480 Mbps	2,5 W (Max., fiecare port)
Viteză maximă	12 Mbps	2,5 W (Max., fiecare port)
Viteză redusă	1,5 Mbps	2,5 W (Max., fiecare port)

USB 2.0 port



Număr pin	Nume semnal
1	VCC
2	DMD
3	DPD
4	GND

USB 3.0 port



Număr pin	Nume semnal
1	VBUS
2	D-
3	D+
4	GND
5	StdA_SSRX-
6	StdA_SSRX+
7	GND_DRAIN
8	StdA_SSTX-
9	StdA_SSTX+
Shell	Shield



## Capacitate plug and play

Puteți instala monitorul în orice sistem compatibil plug and play. Monitorul furnizează automat sistemului computerului datele sale de identificare extinsă a afișajului (EDID) utilizând protocoale de canal de date al afișajului (DDC), astfel încât computerul să poată să configureze și să optimizeze singur setările monitorului. Majoritatea instalațiilor de monitor sunt automate; puteți selecta alte setări dacă doriți. Pentru mai multe informații privind modificarea setărilor monitorului, consultați secțiunea [Operarea monitorului](#).

## Politica privind pixelii și calitatea monitoarelor LCD

În cadrul procesului de fabricație a monitoarelor LCD, nu este neobișnuit ca unul sau mai mulți pixeli să devină fișci într-o stare statică, aceștia fiind dificil de observat și nu afectează calitatea ori capacitatea de utilizare a afișajului. Pentru mai multe informații legate de politica privind pixelii pentru monitoarele LCD, consultați site-ul de asistență Dell la adresa: <http://www.dell.com/support/monitors>.





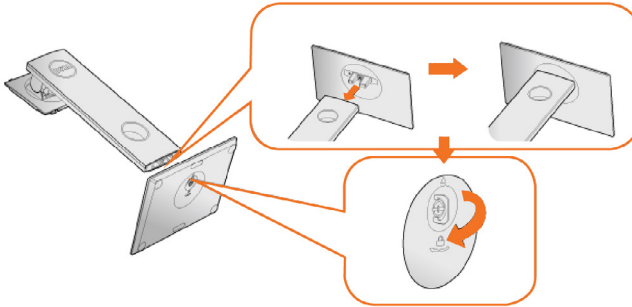
# Configurarea monitorului

## Atașarea suportului

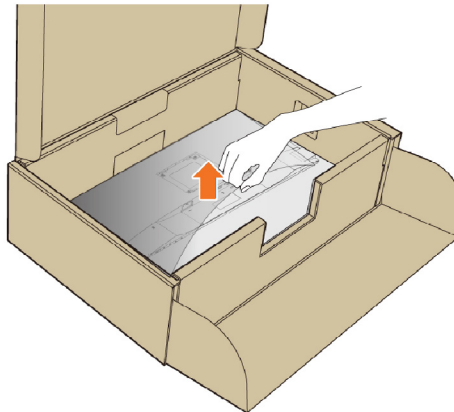
- NOTĂ:** Suportul nu este instalat din fabrică la expediere.
- NOTĂ:** Următoarele instrucțiuni sunt aplicabile doar pentru atașarea suportului expedit împreună cu monitorul. Dacă atașați un suport achiziționat din orice altă sursă, urmați instrucțiunile de instalare incluse împreună cu suportul respectiv.

Pentru a atașa suportul monitorului:

- 1 Urmați instrucțiunile de pe clapele de carton pentru a scoate suportul din tamponul superior care îl fixează.
- 2 Introduceți blocurile bazei suportului în fanta de pe suport.
- 3 Ridicați maneta cu șurub și rotiți șurubul în sensul acelor de ceasornic.
- 4 După ce strângeți complet șurubul, pliați maneta cu șurub în adâncitură.



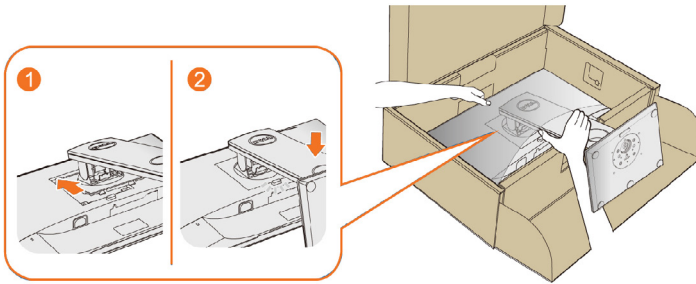
- 5 Ridicați capacul, după cum se indică în imagine, pentru a expune suprafața VESA pentru ansamblul suportului.



6 Atașați ansamblul suportului la monitor.

a. Potrivii cele două lamele din partea de sus a suportului în canelura de pe partea din spate a monitorului.

b. Apăsați pe suport până când se fixează în poziție.



7 Așezați monitorul în poziție verticală.

**NOTĂ:** Ridicați monitorul cu atenție pentru a împiedica alunecarea sau căderea acestuia.

## Utilizarea caracteristicilor de înclinare, rotire și extindere pe verticală

**NOTĂ:** Această procedură este aplicabilă pentru monitoarele cu suport. Dacă ați achiziționat orice alt suport, consultați ghidul de instalare a suportului respectiv pentru instrucțiunile de instalare.

### Înclinare, învârtire


Cu ajutorul piedestalului încorporat, puteți înclina monitorul pentru un unghi de vizualizare confortabil.



**NOTĂ:** Suportul este detașat atunci când monitorul este livrat din fabrică.



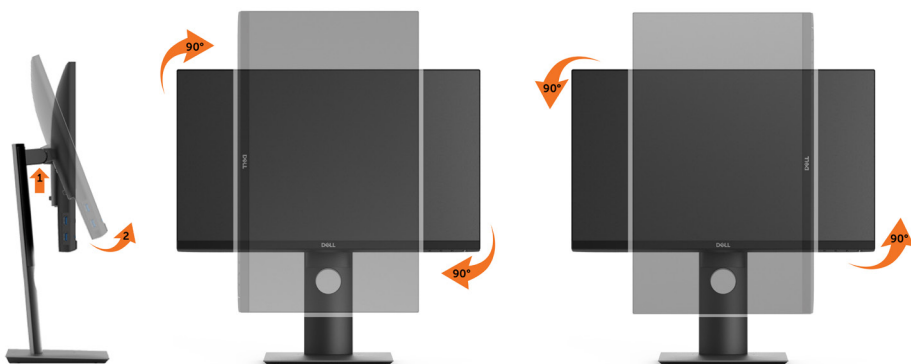
## Extindere pe verticală


 **NOTĂ:** Suportul se extinde pe verticală până la 130 mm. Figura de mai jos ilustrează modul de extindere a suportului pe verticală.




## Rotirea monitorului

Înainte de rotirea monitorului, acesta trebuie să fie complet extins pe verticală (**Extensie verticală**) și înclinat în sus (**Pânză**) la maximum pentru a evita lovirea marginii inferioare a monitorului.




 **NOTĂ:** Pentru a folosi funcția Rotirea afișajului (afișarea Peisaj față de afișarea Portret) cu computerul Dell, aveți nevoie de un driver actualizat pentru placa grafică, care nu este inclus cu acest monitor. Pentru a descărca driverul pentru placa grafică, accesați [www.dell.com/support](http://www.dell.com/support) și consultați secțiunea Descărcare pentru drivere video pentru a găsi cele mai recente versiuni actualizate ale driverului.

 **NOTĂ:** Când este activat modul Vizualizare portret, e posibil ca performanța să fie redusă în aplicațiile care folosesc intensiv placa grafică (jocuri 3D etc.)




## Ajustarea setărilor de rotire a afișajului de pe sistem

După ce ați rotit monitorul, trebuie să finalizați procedura de mai jos pentru a ajusta setările de rotire a afișajului de pe sistem.

 **NOTĂ:** Dacă utilizați monitorul împreună cu un computer non-Dell, trebuie să accesați site-ul web al driverului plăcii grafice sau site-ul web al producătorului computerului pentru informații privind rotirea conținutului pe afișaj.

### Pentru a ajusta setările de rotire a afișajului:

- 1 Faceți clic dreapta pe desktop și faceți clic pe Proprietăți.
- 2 Selectați fila Setări și faceți clic pe Complex.
- 3 Dacă aveți o placă grafică ATI, selectați fila Rotation (Rotire) și setați rotirea preferată.
- 4 Dacă aveți o placă grafică nVidia, faceți clic pe fila nVidia, în coloana din partea stângă selectați NVRotate, iar apoi selectați rotirea preferată.
- 5 Dacă aveți o placă grafică Intel®, selectați fila plăcii grafice Intel, faceți clic pe Graphic Properties (Proprietăți placă grafică), selectați fila Rotation (Rotire), iar apoi setați rotirea preferată.

 **NOTĂ:** Dacă nu vedeți opțiunea de rotire sau dacă aceasta nu funcționează corect, accesați adresa [www.dell.com/support](http://www.dell.com/support) și descărcați cel mai recent driver pentru placa grafică.

## Conectarea monitorului

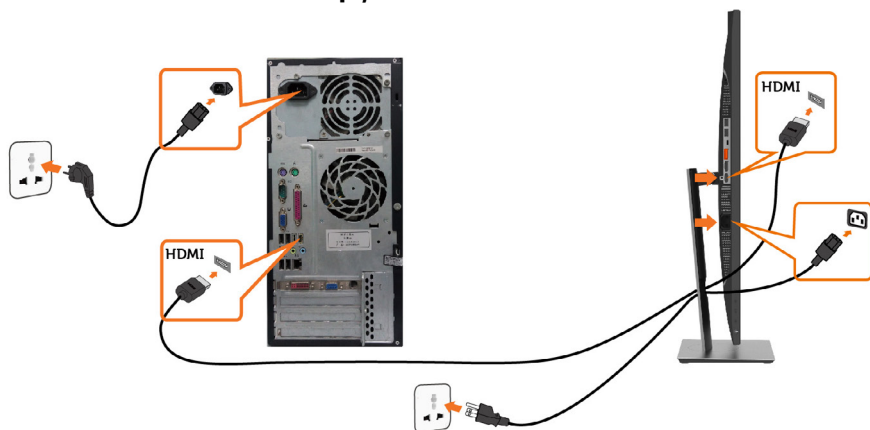
 **AVERTISMENT:** Înainte de a începe oricare dintre procedurile din această secțiune, urmați secțiunea **Instrucțiuni de siguranță**.

Pentru a conecta monitorul la computer:

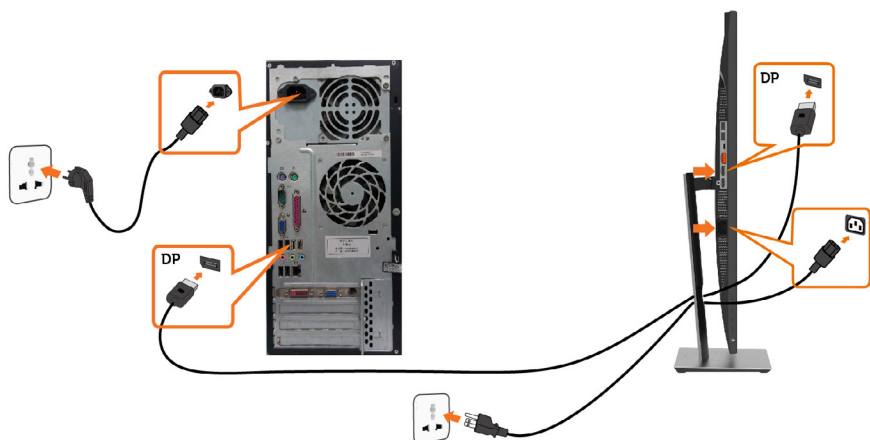
- 1 Opriți computerul.
- 2 Conectați cablul HDMI/DP/USB Type-C de la monitor la computer.
- 3 Porniți monitorul.
- 4 Selectați sursa de intrare corectă în meniul OSD al monitorului și porniți computerul.



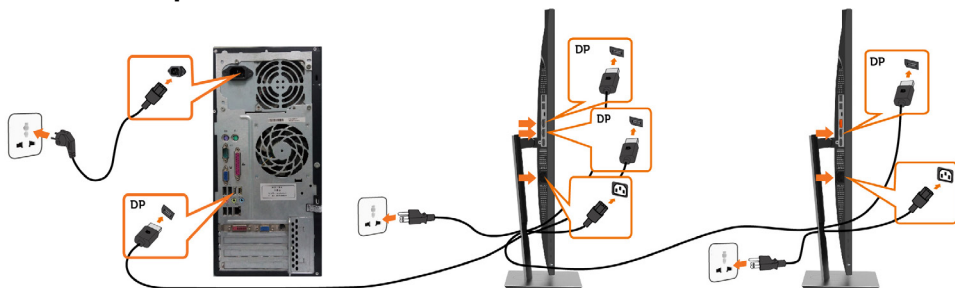
## Conectarea cablului HDMI (opțională)






## Conectarea cablului de la DP

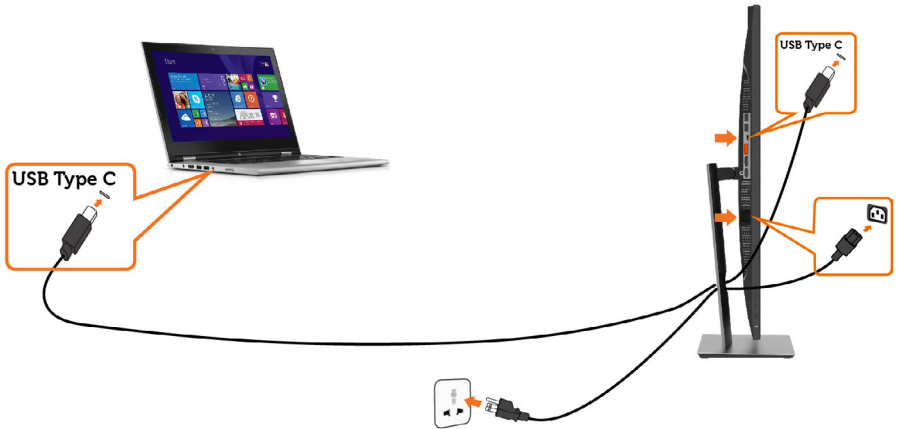



## Conectarea monitorului pentru funcția DP MST (transport prin fluxuri multiple)



-  **NOTĂ:** Acceptă funcția DP MST. Pentru a utiliza această funcție, placa grafică a computerului trebuie să fie certificată pentru DP1.2 cu opțiunea MST.
-  **NOTĂ:** Scoateți priza de cauciuc când folosiți conectorul DP de ieșire.
-  **NOTĂ:** Atunci când porturile de intrare DP și de ieșire DP sunt conectate la un PC, respectiv la cel de-al doilea monitor pentru prima dată, funcția MST este activată automat.

## Conectarea cablului USB Type-C



-  **NOTĂ:**
  - 1 USB Tip C Mod alternativ cu DP 1.2, DP 1.1 nu este compatibil.
  - 2 Se acceptă profiluri USB PD (Power Delivery - Livrare energie) de până la 65 W(20V/3,25A).
  - 3 În cazul în care calculatorul dvs. necesită > 65 W (20 V/3,25 A) pentru operare și bateria este epuizată, este posibil să nu pornească sau să nu se încarce cu P2219HC/P2419HC/P2719HC USB Tip C cu PD.



## Organizarea cablurilor



După atașarea tuturor cablurilor necesare la monitor și la computer (consultați secțiunea [Conectarea monitorului](#) pentru atașarea cablurilor), organizați toate cablurile după cum se indică mai sus.



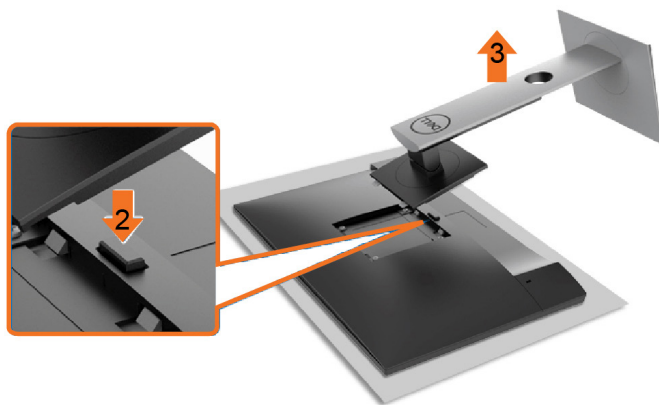
## Scoaterea suportului monitorului

**ATENȚIE:** Pentru a preveni zgârierea ecranului LCD în timpul scoaterii suportului, asigurați-vă că monitorul este așezat pe o suprafață moale și curată.

**NOTĂ:** Procedura de mai jos este aplicabilă pentru suportul implicit. Dacă ați achiziționat orice alt suport, consultați documentația livrată împreună cu suportul pentru a-l instala.

Pentru a scoate suportul:

- 1 Așezați monitorul pe o pernă sau pe o cârpă moale.
- 2 Apăsați continuu pe butonul de eliberare a suportului.
- 3 Ridicați și scoateți suportul de pe monitor.





## Montarea pe perete (opțională)



**NOTĂ:** Utilizați șuruburi M4 x 10 mm pentru a conecta monitorul la setul de montare pe perete.

Consultați instrucțiunile furnizate împreună cu setul de montare pe perete compatibil VESA.

- 1 Așezați monitorul pe o pernă sau pe o cârpă moale, pe o masă stabilă și plană.
- 2 Scoateți suportul.
- 3 Utilizați o șurubelniță Phillips cu cap în cruce pentru a scoate cele patru șuruburi care fixează capacul de plastic.
- 4 Atașați suportul de montare din setul de montare pe perete la monitor.
- 5 Montați monitorul pe perete respectând instrucțiunile livrate împreună cu setul de montare pe perete.

**NOTĂ:** Pentru utilizare doar cu un suport de montare pe perete listat UL sau CSA ori GS, cu o capacitate minimă de susținere a sarcinii/greutății de 3,05 Kg (P2219HC)/3,52 Kg (P2419HC)/4,67 Kg (P2719HC).



# Operarea monitorului

---

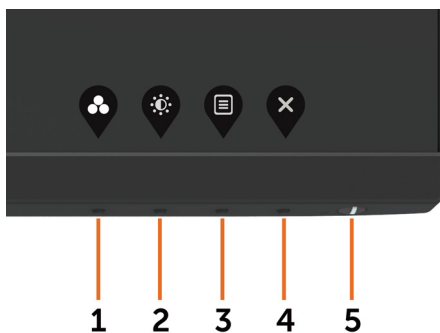
## Pornirea monitorului

Apăsați pe butonul  pentru a porni monitorul.








## Utilizarea comenzilor de pe panoul frontal

Utilizați butoanele de control de pe partea frontală a monitorului pentru a ajusta caracteristicile imaginii afișate. Atunci când utilizați aceste butoane pentru a ajusta comenzile, un meniu OSD afișează valorile numerice ale caracteristicilor pe măsură ce acestea se modifică.



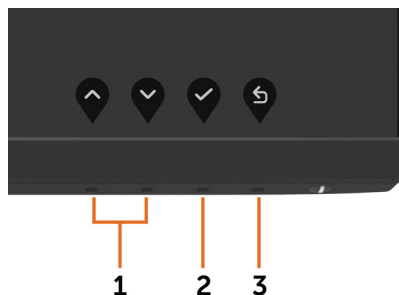
Tabelul următor descrie butoanele de pe panoul frontal:




Buton- pe panoul frontal	Descriere
<p>1</p>  <p><b>Tastă de comandă rapidă: Preset Modes (Moduri presetate)</b></p>	Utilizați acest buton pentru a alege dintr-o listă de moduri de culoare presetate.
<p>2</p>  <p><b>Tastă de comandă rapidă: Luminozitate/Contrast</b></p>	Utilizați acest buton pentru a accesa direct meniul „Luminozitate/Contrast”.
<p>3</p>  <p><b>Menu (Meniu)</b></p>	Utilizați acest buton de meniu pentru a lansa afișarea pe ecran (OSD) și pentru a selecta meniul OSD. Consultați secțiunea <a href="#">Accesarea sistemului meniului</a> .
<p>4</p>  <p><b>Exit (Ieșire)</b></p>	Utilizați acest buton pentru a face salt înapoi la meniul principal sau pentru a ieși din meniul principal OSD.
<p>5</p>  <p><b>Power Button (with power-status light) Buton de pornire (cu indicator luminos de alimentare)</b></p>	Pentru pornirea și oprirea monitorului. Lumina albă constantă indică faptul că monitorul este pornit și funcționează normal. Lumina albă intermitentă indică faptul că monitorul este în modul de așteptare.



## Buton- pe panoul frontal

Utilizați butoanele de pe partea frontală a monitorului pentru a ajusta setările de imagine.





Buton pe panoul frontal	Descriere
1   Up (În sus)      Down (În jos)	Utilizați tastele <b>Up (În sus)</b> (creștere) și <b>Down (În jos)</b> (scădere) pentru a ajusta elemente în meniul OSD.
2  OK	Utilizați butonul <b>OK</b> pentru a confirma selecția.
3  Back (Înapoi)	Utilizați butonul <b>Back (Înapoi)</b> pentru a face salt înapoi la meniul anterior.

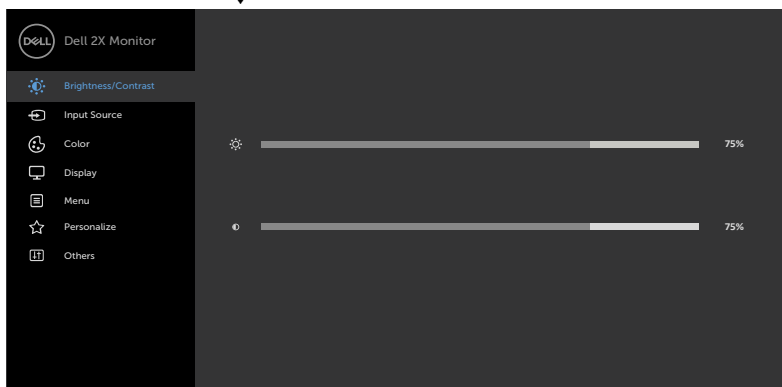



# Utilizarea meniului de afișare pe ecran (OSD)

## Accesarea sistemului meniului

 **NOTĂ:** Orice modificări pe care le efectuați utilizând meniul OSD sunt salvate automat dacă treceți la un alt meniu OSD, ieșiți din meniul OSD sau așteptați ca meniul OSD să dispară.

- 1 Apăsați pe butonul  pentru a lansa meniul OSD și a afișa meniul principal.



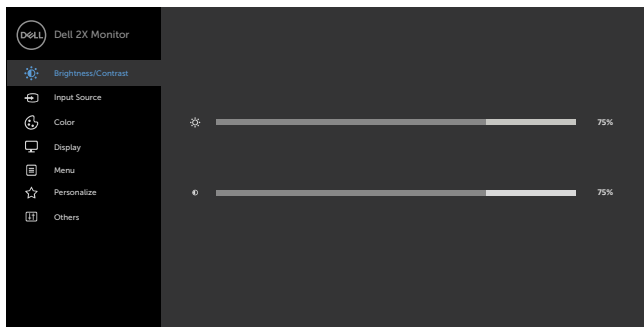
- 2 Apăsați pe butoanele  și  pentru a comuta între opțiuni. În timp ce comutați de la o pictogramă la alta, numele opțiunii este evidențiat.
- 3 Apăsați pe butonul  sau  sau  o dată pentru a activa opțiunea evidențiată.
- 4 Apăsați pe butoanele  și  pentru a selecta parametrul dorit.
- 5 Apăsați pe  pentru a accesa bara laterală și apoi utilizați butonul  sau , în funcție de indicatorii de pe meniu, pentru a face modificări.
- 6 Selectați opțiunea  pentru a reveni la meniul anterior sau opțiunea  pentru a accepta și a reveni la meniul anterior.





**Brightness/  
Contrast  
(Luminozitate/  
Contrast)**


Folosiți acest meniu pentru a activa ajustarea **Luminozitate/  
Contrast**.



**Brightness  
(Lumino-  
zitate)**

**Brightness (Luminozitate)** ajustează luminanța iluminării de fundal (minimum 0; maximum 100).



Apăsați pe butonul  pentru a crește luminozitatea.

Apăsați pe butonul  pentru a reduce luminozitatea.

**NOTĂ:** Reglarea manuală a **Luminozității** este dezactivată atunci când este activată opțiunea **Contrast dinamic**.

**Contrast  
(Contrast)**

Reglați mai întâi **Luminozitatea** și apoi **Contrastul**, numai dacă sunt necesare ajustări suplimentare.

Apăsați pe butonul  pentru a mări contrastul și apăsați pe butonul  pentru a reduce contrastul (între 0 și 100).

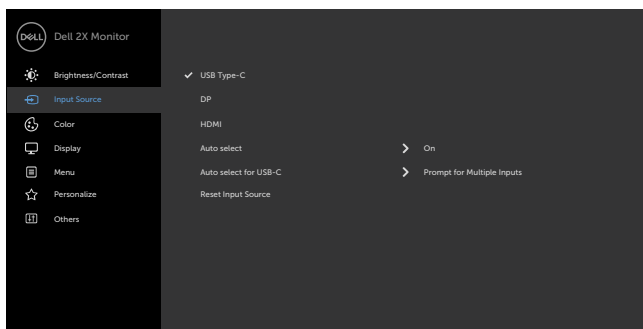
Contrastul ajustează diferența dintre partea întunecată și cea luminoasă a monitorului.





## Input Source (Sursă intrare)

Utilizați meniul **Input Source (Sursă intrare)** pentru a selecta între diverse intrări video care urmează să fie conectate la monitor.



### USB Type-C (USB tip C)

Selecționați intrarea **USB Type-C (USB tip C)** atunci când utilizați conectorul USB tip C.

Utilizați pentru a selecta sursa de intrare USB tip C.

### DP

Selecționați intrarea **DP** atunci când utilizați conectorul DP (**DisplayPort**).

Utilizați pentru a selecta sursa de intrare DP.

### HDMI

Selecționați intrarea **HDMI** atunci când utilizați conectorul HDMI.

Utilizați pentru a selecta sursa de intrare HDMI.

### Auto Select (Selectare automată)

Utilizați pentru a selecta **Auto Select (Selectare automată)**, monitorul caută surse de intrare disponibile.

### Funcție Auto Select for USB-C (Selectare automată pentru USB-C)

Memungkinkan Anda menetapkan Pilihan Otomatis untuk USB-C ke:

- **Tanyakan untuk Beberapa Input:** selalu tampilkan pesan Alihkan ke Input Video USB-C agar pengguna dapat memilih apakah akan beralih atau tidak
- **Ya:** Monitor selalu beralih ke video USB-C tanpa bertanya sewaktu USB-C terpasang.
- **Tidak:** Monitor TIDAK akan beralih ke video USB-C secara otomatis dari input lain yang tersedia.

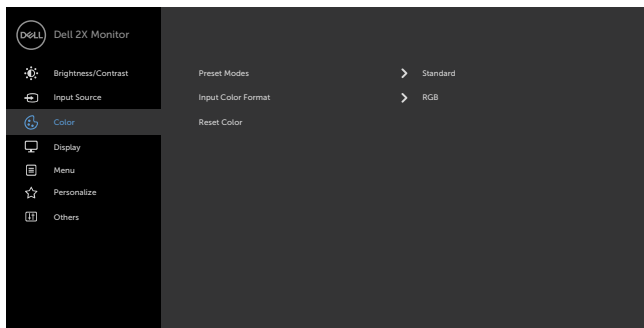


Picto-gramă	Meniuri și submeniuri	Descriere
	<b>Reset Input Source</b> (Reinițializare sursă de intrare)	Reinițializează setările Input Source (Sursă intrare) ale monitorului la valorile implicite din fabrică.

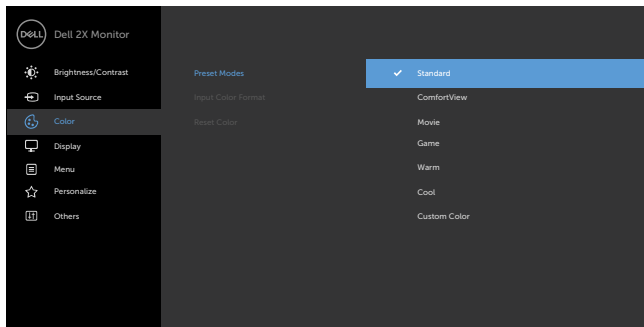


### Color (Culoare)

Utilizați meniul **Color (Culoare)** pentru a ajusta modul de setare a culorilor.




**Preset Modes (Moduri pre-setate)** Atunci când selectați **Preset Modes (Moduri pre-setate)**, puteți alege **Standard (Standard)**, **ComfortView (Vizualizare confortabilă)**, **Movie (Film)**, **Game (Joc)**, **Warm (Cald)**, **Cool (Rece)** sau **Custom Color (Culoare particularizată)** din listă.







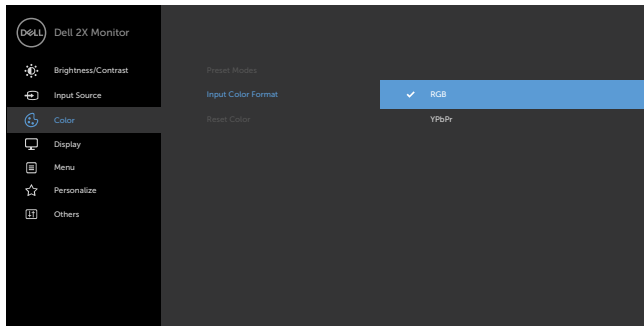
- **Standard (Standard):** Setări implicite de culoare. Acesta este modul presetat implicit.
- **Vizualizare confortabilă (ComfortView):** Reduceți nivelul de lumină albastră emisă de ecran pentru a face vizualizarea mai confortabilă pentru ochi.

**NOTĂ:** Pentru a reduce riscul de tensiune oculară și de dureri de ceafă/brațe/spate/umeri cauzate de utilizarea monitorului pentru perioade lungi, vă sugerăm următoarele:

- Fixați ecranul la o distanță de circa 20 - 28 de inci (50 - 70 cm) față de ochi.
- Clipiți frecvent pentru a umezi sau a reumezi ochii atunci când lucrați cu monitorul.
- Faceți pauze regulate și frecvente timp de 20 de minute la fiecare două ore.
- Luați-vă privirea de la monitor și uitați-vă spre un obiect aflat la o distanță de cel puțin 20 de picioare timp de cel puțin 20 de secunde în timpul pauzelor.
- Efectuați întinderi pentru a elibera tensiunea din ceafă/brațe/spate/umeri în timpul pauzelor.
- **Movie (Film):** Încarcă setările de culoare ideale pentru filme.
- **Game (Joc):** Încarcă setările de culoare ideale pentru majoritatea jocurilor.
- **Warm (Cald):** Crește temperatura culorilor. Ecranul apare în culori mai calde, cu o tentă roșie/galbenă.
- **Cool (Rece):** Scade temperatura culorilor. Ecranul apare în culori mai rece, cu o tentă albastră.
- **Custom Color (Culoare particularizată):** Vă permite să ajustați manual setările de culoare. Apăsați pe butoanele  și  pentru a ajusta valorile pentru roșu, verde și albastru și pentru a vă crea propriul mod presetat de culoare.

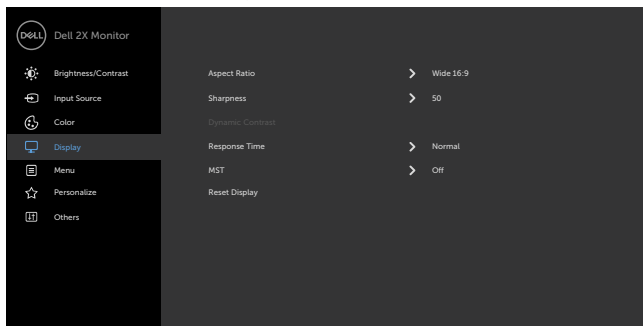


Picto-gramă	Meniuri și submeniuri	Descriere
	<b>Input Color Format (Format culoare de intrare)</b>	<p>Vă permite să setați modul de intrare video la:</p> <ul style="list-style-type: none"> <li>• <b>RGB:</b> Selectați această opțiune dacă monitorul este conectat la un computer (sau player DVD) prin cablul HDMI.</li> <li>• <b>YPbPr:</b> Selectați această opțiune dacă playerul DVD acceptă doar ieșirea YPbPr.</li> </ul>
	<b>Hue (Nuanță)</b>	<p>Folosiți  sau  pentru a ajusta nuanța de la 0 la 100.  <b>NOTĂ:</b> Ajustarea nuanțelor este disponibilă numai pentru modulele Film și Joc.</p>
	<b>Saturation (Saturație)</b>	<p>Folosiți  sau  pentru a ajusta saturația de la 0 la 100.  <b>NOTĂ:</b> Ajustarea saturației este disponibilă numai pentru modulele Film și Joc.</p>
	<b>Reset Color (Reinițializare culoare)</b>	<p>Reinițializează setările de culoare ale monitorului la valorile implicite din fabrică.</p>





**Display (Afișaj)** Utilizați meniul **Display (Afișaj)** pentru a ajusta imaginea.



### Raport aspect

Ajustați raportul imaginii la **Wide 16:9 (Lat 16:9)**, **4:3** sau **5:4**.

### Sharpness (Claritate)

Face ca imaginea să pară mai clară sau mai estompată.

Utilizați sau pentru a ajusta claritatea de la „0” la „100”.

### Dynamic Contrast (Contrast dinamic)

Vă permite să creșteți nivelul de contrast pentru a obține o imagine mai clară și cu mai multe detalii.

Apăsați pe butonul pentru a selecta „Activat” sau „Dezactivat” pentru Contrast dinamic.

**NOTĂ:** Numai pentru modurile presetate **Joc** și **Film**.

**NOTĂ:** **Contrast dinamic** oferă un contrast mai mare dacă selectați modul presetat **Joc** sau **Film**.

### Response Time (Timp de răspuns)

Vă permite să setați **Timpul de răspuns** ca **Normal** sau **Rapid**.

### MST (MST)

DP MST, Setat ca Activ activează MST (DP ieșire), setat ca Dezactivat dezactivează funcția MST.

**NOTĂ:** Atunci când cablul DP/USB-C în sens ascendent și cablul DP în sens descendent sunt conectate, monitorul setează automat funcția MST = ON (Activat), iar această acțiune se realizează o dată doar după Factory Reset (Reinițializare la setări din fabrică) sau Display Reset (Resetare afișaj).

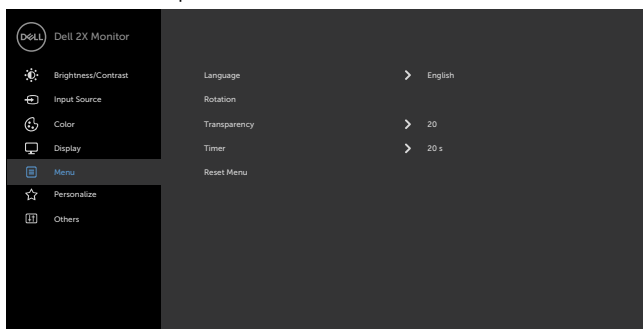
### Reset Display (Reinițializare afișaj)

Restaurează setările de afișare la valorile implicite din fabrică.



**Menu (Meniu)**

Selectați această opțiune pentru a ajusta setările meniului OSD, cum ar fi limbile meniului OSD, perioada de timp în care meniul rămâne pe ecran etc.



**Language (Limbă)**

Setați afișajul OSD la una dintre cele opt limbi. (Engleză, spaniolă, franceză, germană, portugheză braziliană, rusă, chineză simplificată sau japoneză).

**Rotation (Rotire)**

Rotește afișarea pe ecran (OSD) cu 0/90/270 grade. Puteți ajusta meniul în funcție de rotirea afișajului.

**Transparency (Transparentă)**

Selectați această opțiune pentru a modifica transparența meniului utilizând  și  (min. 0%/max. 100%).

**Timer (Temporizator)**

**OSD Hold Time (Durată menținere OSD):** Setează durata pentru care meniul OSD rămâne activ după ce apăsați pe un buton.

Utilizați butoanele  și  pentru a ajusta cursorul în trepte de o secundă, de la 5 la 60 de secunde.

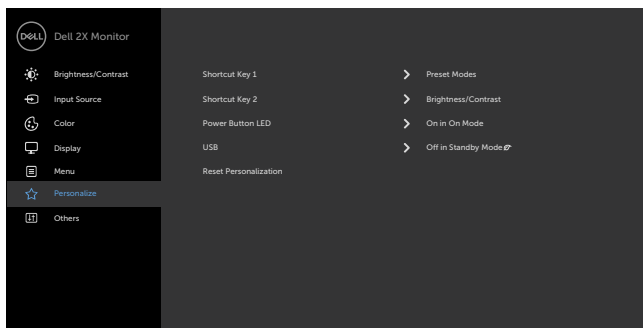
**Reset Menu (Reinițializare meniu)**

Restaurează setările meniului la valorile implicite din fabrică.





**Personalize (Personalizare)**



**Tastă pentru comandă rapidă 1**

**Selectați între Moduri presetate, Luminozitate/Contrast, Sursă intrare, Raport aspect și Rotire** pentru setare drept tasta de comandă rapidă 1.

**Tastă pentru comandă rapidă 2**

**Selectați între Moduri presetate, Luminozitate/Contrast, Sursă intrare, Raport aspect și Rotire** pentru setare drept tasta de comandă rapidă 2.

**Power Button LED (LED buton de alimentare)**

Vă permite să setați starea indicatorului luminos de alimentare pentru a economisi energia.

**Încărcarea cu USB-A**

Vă permite să activați sau să dezactivați funcția de încărcare USB Tip A (porturi în aval) cât timp monitorul este în modul standby.

**NOTĂ:** Această opțiune este disponibilă doar în situația în care cablul USB Tip C (portul în amonte) este deconectat. În cazul în care cablul USB Tip C este conectat, funcția de Încărcare cu USB-A urmează starea de alimentare a gazdei USB, iar opțiunea nu este accesibilă.

**NOTĂ:** În versiunile anterioare ale firmware-ului monitorului această opțiune era numită „USB”.

**Încărcarea cu USB-C**

Vă permite să activați sau să dezactivați funcția de activare permanentă a încărcării cu USB-C în modul Power Off (oprire) al monitorului.

**NOTĂ:** Această opțiune este disponibilă doar pe versiunile mai noi ale firmware-ului monitorului. Consultați [Încărcarea cu USB-C pornită întotdeauna](#) pentru depanare.

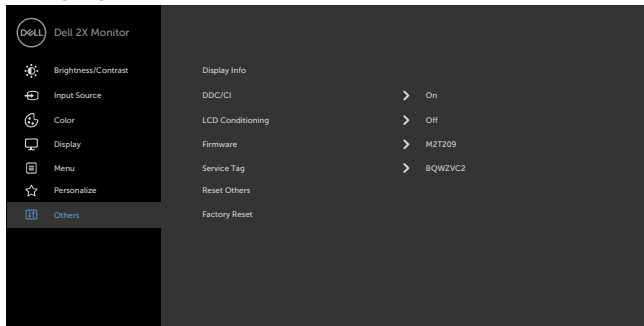


Picto-gramă	Meniuri și submeniuri	Descriere
	<b>Reset Personalization (Reinițializare personalizare)</b>	Restaurează tastele de comandă rapidă și LED-ul butonului de alimentare la setările implicite din fabrică.

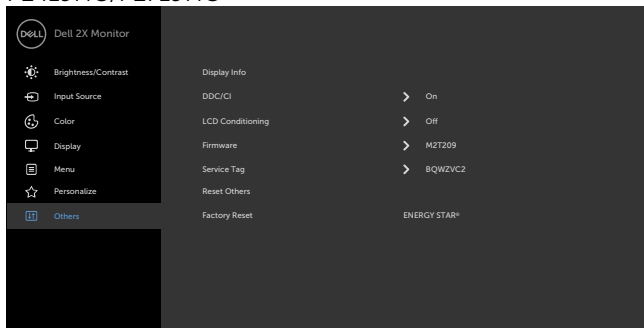


**Other (Altele)**

**P2219HC**



**P2419HC/P2719HC**



Selectati această opțiune pentru a ajusta setările afișării pe ecran, de exemplu **DD/CI**, **reglarea LCD** și altele.

**Display Info (Informații afișaj)**

Afișează setările curente ale monitorului.

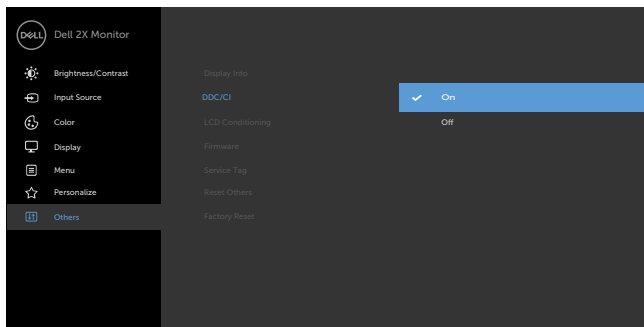


### DDC/CI

**DDC/CI** (Canal date afișaj/Interfață de comandă) vă permite să ajustați setările monitorului utilizând software-ul de pe computer.

Selectați **Off (Dezactivat)** pentru a dezactiva această caracteristică.

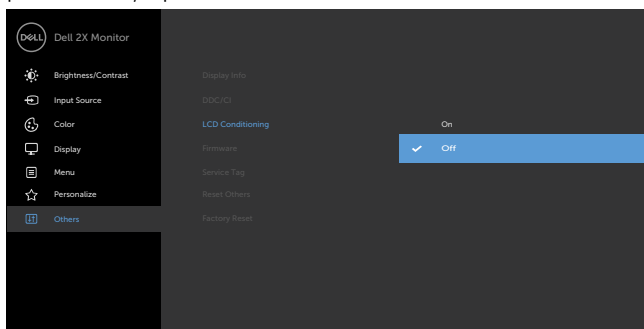
Activați această caracteristică pentru cea mai bună experiență de utilizare și pentru performanțe optime ale monitorului.



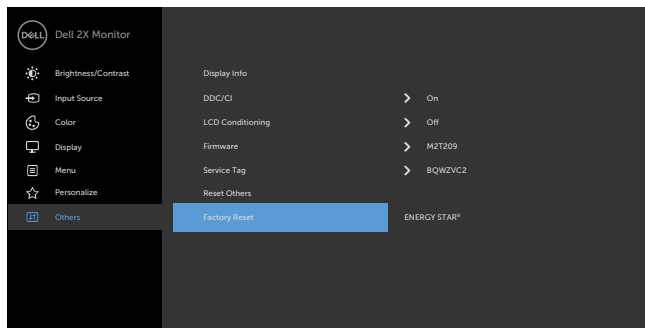
### Reglare LCD

Ajută la reducerea situațiilor minore de remanență a imaginii.

În funcție de gradul de remanență a imaginii, e posibil ca programul să ruleze după ceva timp. Selectați **On (Activat)** pentru a iniția procesul.



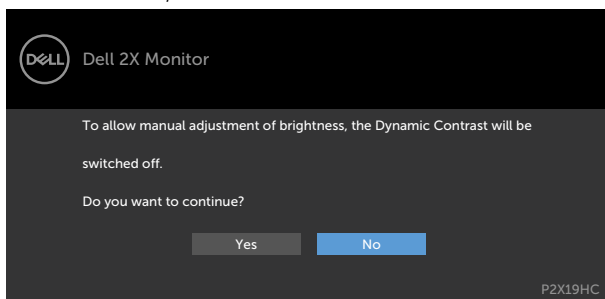
Picto-gramă	Meniuri și submeniuri	Descriere
	<b>Firmware</b>	Versiune firmware.
	<b>Eticheta de service</b>	Afișează Eticheta de service. Aceasta este un identificator alfanumeric unic care permite companiei Dell să identifice specificațiile produsului și să acceseze informațiile privind garanția. <b>NOTĂ:</b> Eticheta de service este imprimată pe o etichetă amplasată pe partea din spate a capacului.
	<b>Reset Others (Reinițializare alte setări)</b>	Restaurează alte setări, cum ar fi <b>DDC/CI</b> , la valorile implicite din fabrică.
	<b>Factory Reset (Reinițializare la setările din fabrică)</b>	P2219HC Restaurează toate setările OSD la valorile implicite din fabrică. P2419HC/P2719HC Restaurează toate valorile presetate la setările implicite din fabrică. Acestea sunt, de asemenea, setările utilizate pentru testele ENERGY STAR®.



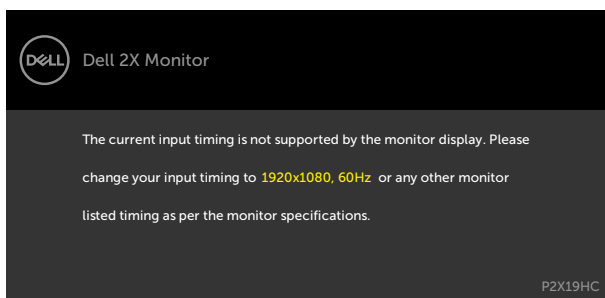


## Mesaje de avertizare OSD

Când funcția Contrast dinamic este activată (în aceste moduri presetate: Joc sau Film), ajustarea manuală a luminozității este dezactivată.

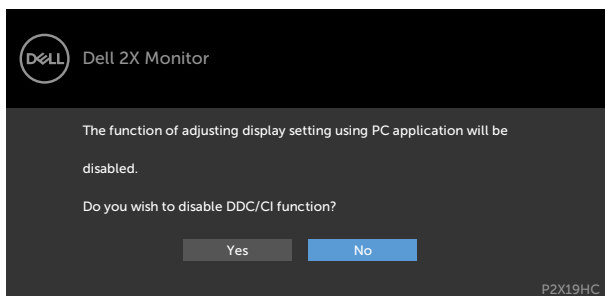


Atunci când monitorul nu acceptă un anumit mod de rezoluție, puteți vedea următorul mesaj:

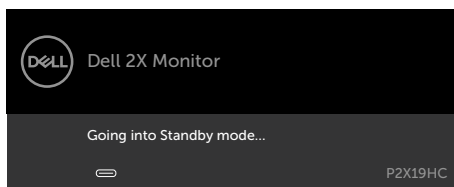


Aceasta înseamnă că monitorul nu se poate sincroniza cu semnalul pe care îl primește de la computer. Consultați secțiunea [Specificațiile monitorului](#) pentru intervalele de frecvență pe orizontală și pe verticală pe care le acceptă acest monitor. Modul recomandat este 1920 x 1080.

Puteți vedea următorul mesaj înainte de dezactivarea funcției DDC/CI:

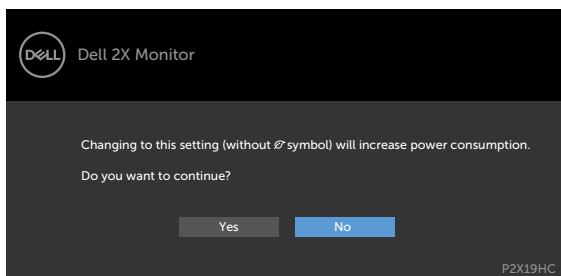


Dacă ecranul trece la modul Standby (așteptare), se va afișa mesajul următor:

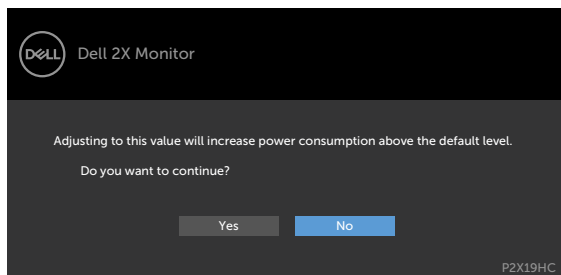


Activați computerul și reactivați monitorul pentru a avea acces la meniul [OSD](#).

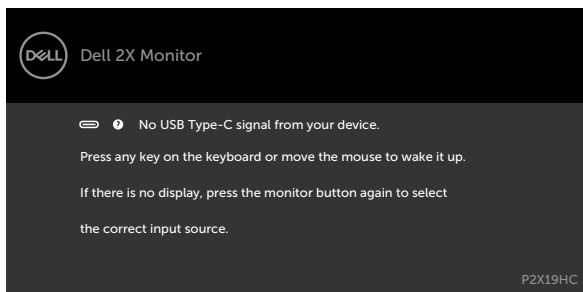
Selecționați elemente OSD din caracteristica de personalizare Activat în modul Personalizare, se va afișa următorul mesaj:



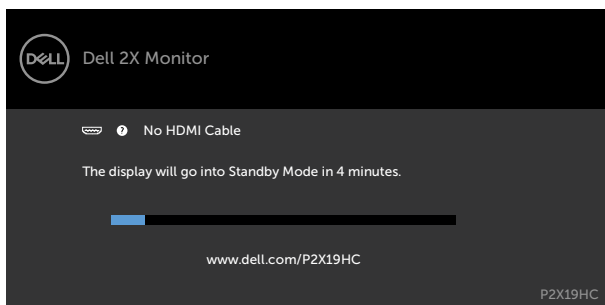
Dacă ajustați nivelul de luminozitate peste nivelul implicit de 75%, va apărea următorul mesaj:



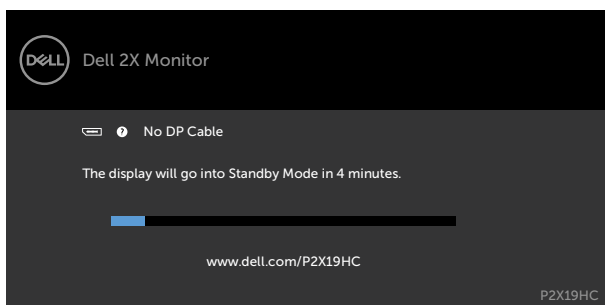
Dacă apăsați pe oricare buton în afară de butonul de alimentare, apare următorul mesaj în funcție de intrarea selectată:



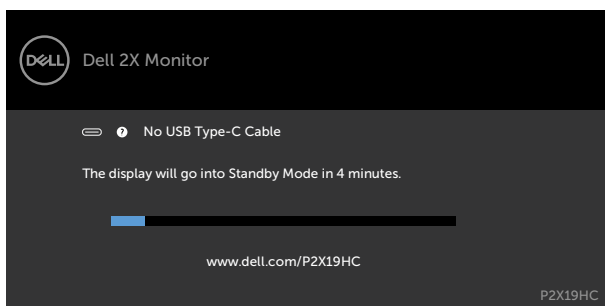
Dacă este selectată intrarea HDMI, DP sau USB Type-C și cablul corespunzător nu este conectat, apare o casetă de dialog flotantă după cum se afișează mai jos.



sau

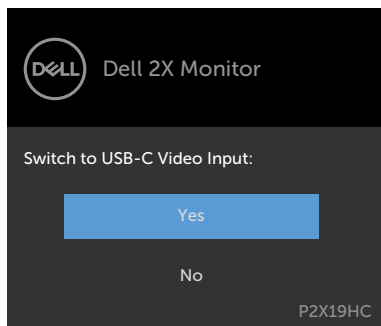


sau

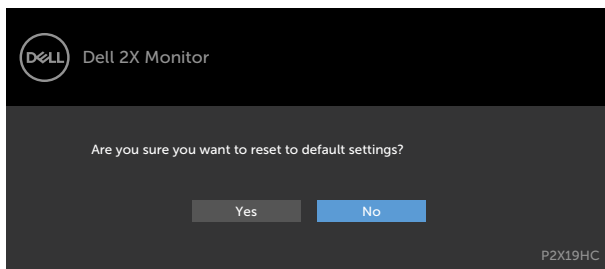


Dacă monitorul afișează în prezent un videoclip din DP/HDMI și utilizatorul conectează un cablu USB Tip C la un notebook/telefon compatibil cu modul Alternativ DP, dacă [Selecția automată pentru USB-C](#) este selectată pe Solicitare intrări multiple, se va afișa mesajul următor:

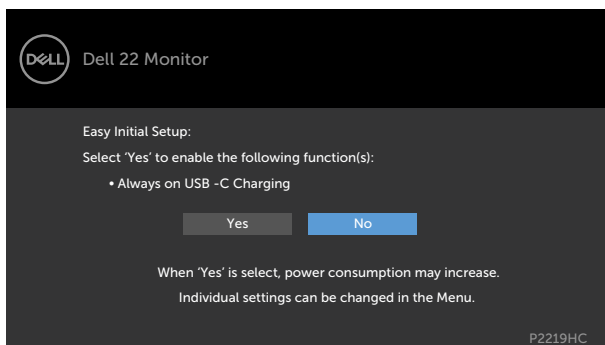




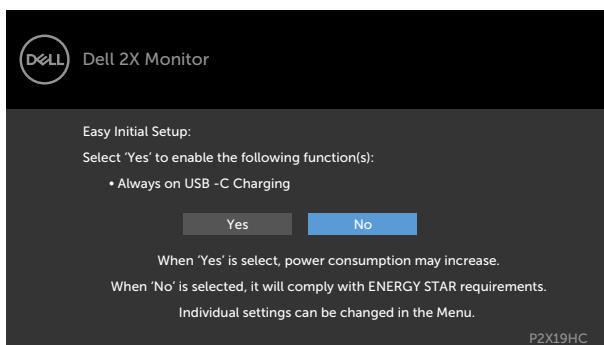
Dacă selectați articolele OSD din Resetare fabrică în funcția Altele, se va afișa mesajul următor:



Dacă selectați „Da” pentru resetarea la setările implicite, se va afișa mesajul următor:  
P2219HC



## P2419HC/P2719HC



Pentru mai multe informații, consultați secțiunea [Depanarea](#).



# Depanarea

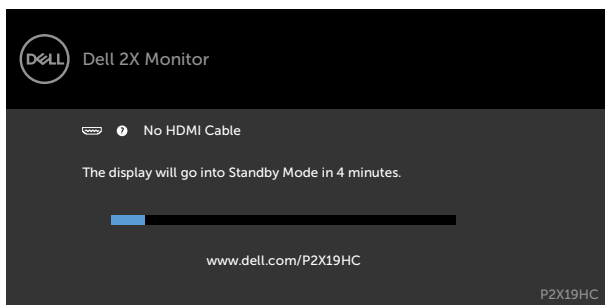
**⚠️ AVERTISMENT:** Înainte de a începe oricare dintre procedurile din această secțiune, urmați secțiunea **Instrucțiuni de siguranță**.

## Testarea automată

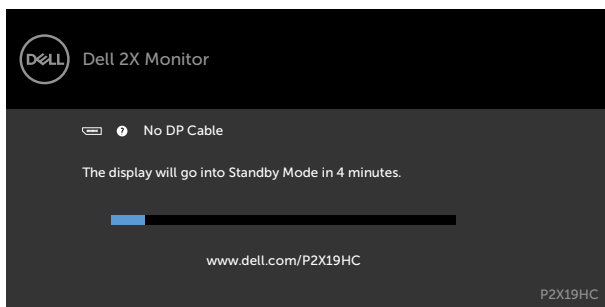
Monitorul oferă o caracteristică de testare automată care vă permite să verificați dacă monitorul funcționează corespunzător. Dacă monitorul și computerul sunt conectate corespunzător, dar ecranul monitorului rămâne negru, executați testarea automată a monitorului efectuând următorii pași:

- 1 Oprți atât computerul, cât și monitorul.
- 2 Deconectați cablul video de pe partea din spate a computerului. Pentru a asigura o funcționare corespunzătoare a testării automate, scoateți toate cablurile digitale și analogice de pe partea din spate a computerului.
- 3 Porniți monitorul.

Caseta de dialog flotantă trebuie să apară pe ecran (pe un fundal negru), dacă monitorul nu poate detecta un semnal video și funcționează incorrect. În modul de testare automată, indicatorul LED de alimentare rămâne alb. De asemenea, în funcție de intrarea selectată, una dintre casetele de dialog afișate mai jos se va derula în mod continuu pe ecran.

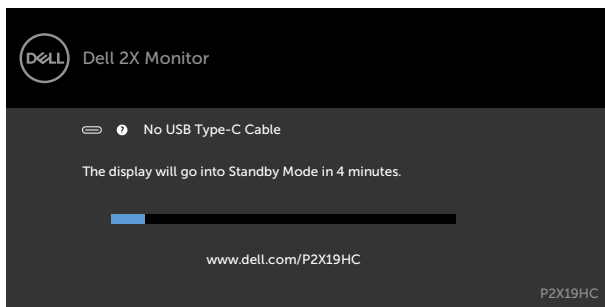


sau



sau






- 4 De asemenea, această casetă apare în timpul funcționării normale a sistemului, în cazul în care cablul video se deconectează sau este deteriorat.
- 5 Opriți monitorul și reconectați cablul video; apoi porniți atât computerul, cât și monitorul.

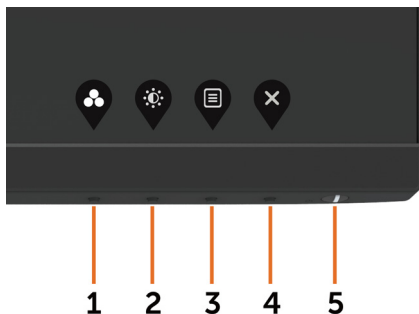
Dacă ecranul monitorului rămâne gol după ce utilizați procedura anterioară, verificați controlerul video și computerul, deoarece monitorul funcționează corespunzător.



## Diagnosticarea încorporată

Monitorul are un instrument încorporat de diagnosticare ce vă ajută să determinați dacă anomalia de ecran cu care vă confrunțați reprezintă o problemă inerentă a monitorului sau a computerului și a plăcii video.

 **NOTĂ:** Puteți executa diagnosticarea încorporată doar atunci când cablul video este deconectat și monitorul se găsește în modul de testare automată.



Pentru a executa diagnosticarea încorporată:

- 1 Asigurați-vă că ecranul este curat (nu există particule de praf pe suprafața ecranului).
- 2 Deconectați cablul (cablurile) video de pe partea din spate a computerului sau a monitorului. Monitorul intră apoi în modul de testare automată.
- 3 Apăsați continuu pe **butonul 1** timp de 5 secunde. Apare un ecran gri.
- 4 Verificați cu atenție ecranul pentru prezența anomaliilor.
- 5 Apăsați din nou pe **butonul 1** de pe panoul frontal. Culoarea ecranului se modifică la roșu.
- 6 Verificați afișajul pentru prezența oricăror anomalii.
- 7 Repetați pașii 5 și 6 pentru a verifica afișajul cu ecrane în verde, albastru, negru, alb și text.

Testul este finalizat atunci când apare ecranul de text. Pentru a ieși, apăsați din nou pe **butonul 1**. Dacă nu detectați nicio anomalie de ecran prin utilizarea instrumentului încorporat de diagnosticare, monitorul funcționează corespunzător. Verificați placa video și computerul.





# Încărcarea cu USB-C pornită întotdeauna

Puteți să vă încărcați notebook-ul sau dispozitivele mobile sau dispozitivele mobile cu ajutorul Cablului USB Tip C chiar dacă monitorul este oprit. Această opțiune poartă denumirea de „Încărcare cu USB-C” și se regăsește în secțiunea [Personalizare](#) a OSD. Această funcție este disponibilă doar pentru următoarele versiuni ale firmware-ului monitorului:

- P2219HC: M2B10X sau mai recent
- P2419HC: M3B10X sau mai recent
- P2719HC: M2T103 sau mai recent

Pentru a afla versiunea firmware-ului monitorului dvs., consultați secțiunea Firmware. Dacă această funcție nu este disponibilă pe produsul dvs., urmați pașii de mai jos pentru a actualiza versiunea firmware-ului.

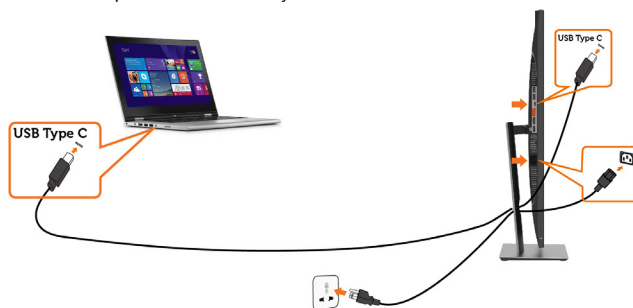
**1** Descărcați ce mai recent instalator al aplicației (**Monitor Firmware Update Utility.exe**) din secțiunea Drivers & Downloads (Driveri și descărcări) de pe site-ul de asistență pentru monitoare Dell.

P2219HC: [www.dell.com/P2219HC](http://www.dell.com/P2219HC)

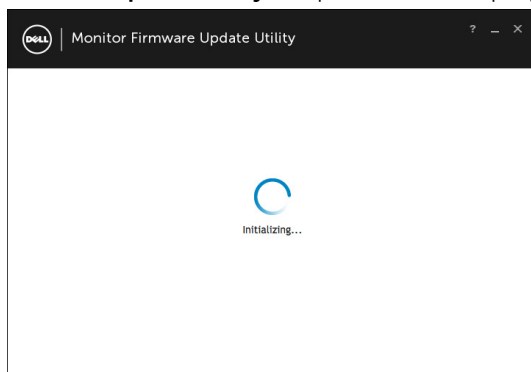
P2419HC: [www.dell.com/P2419HC](http://www.dell.com/P2419HC)

P2719HC: [www.dell.com/P2719HC](http://www.dell.com/P2719HC)

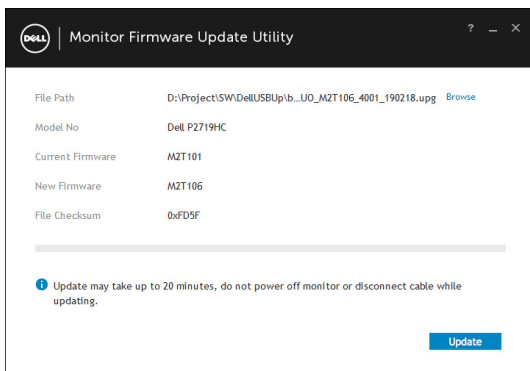
**2** Conectați cablul USB Tip C la monitor și la calculator.



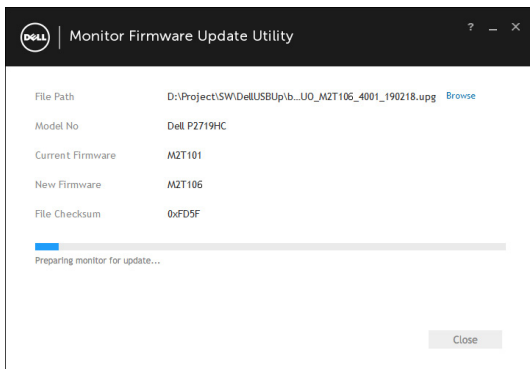
**3** Rulați **Monitor Firmware Update Utility.exe** pentru a instala programul.



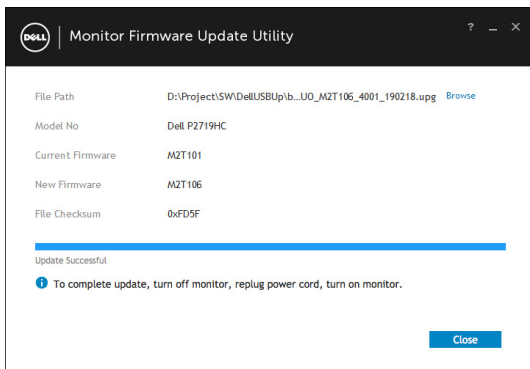
4 Verificați versiunea curentă a firmware-ului: faceți clic pe Update pentru a actualiza firmware-ul.



5 Așteptați ca firmware-ul să fie actualizat.



6 Faceți clic pe Close după ce ați actualizat firmware-ul.



## Probleme obișnuite

Tabelul următor conține informații generale privind problemele obișnuite ale monitorului pe care este posibil să le întâmpinați, precum și soluțiile posibile:

Simptome obișnuite	Problema pe care o întâmpinați	Soluții posibile
Lipsă semnal video/ indicator LED de alimentare stins	Lipsă imagine	<ul style="list-style-type: none"><li>Asigurați-vă de conectarea corectă și fermă a cablului video între monitor și computer.</li><li>Verificați dacă priza de alimentare funcționează corect utilizând orice alt echipament electric.</li><li>Asigurați-vă că butonul de alimentare este apăsat complet.</li><li>Asigurați-vă că este selectată sursa de intrare corectă în meniul <a href="#">Input Source (Sursă intrare)</a>.</li></ul>
Lipsă semnal video/ indicator LED de alimentare aprins	Lipsă imagine sau absență luminozitate	<ul style="list-style-type: none"><li>Măriți luminozitatea și contrastul prin afișarea pe ecran.</li><li>Efectuați verificarea caracteristicii de testare automată a monitorului.</li><li>Verificați prezența pinilor îndoșiți sau rușiți din conectorul cablului video.</li><li>Executați diagnosticarea încorporată.</li><li>Asigurați-vă că este selectată sursa de intrare corectă în meniul <a href="#">Input Source (Sursă intrare)</a>.</li></ul>
Pixeli lipsă	ecranul are puncte	<ul style="list-style-type: none"><li>Efectuați un ciclu de pornire-oprire.</li><li>Opțiunea Pixel care este dezactivată permanent este un defect natural care poate apărea în tehnologia LCD.</li><li>Pentru mai multe informații legate de Politica privind pixelii și calitatea monitoarelor Dell, consultați site-ul de asistență Dell la adresa: <a href="http://www.dell.com/support/monitors">http://www.dell.com/support/monitors</a>.</li></ul>
Pixeli blocați	ecranul are puncte luminoase	<ul style="list-style-type: none"><li>Efectuați un ciclu de pornire-oprire.</li><li>Opțiunea Pixel care este dezactivată permanent este un defect natural care poate apărea în tehnologia LCD.</li><li>Pentru mai multe informații legate de Politica privind pixelii și calitatea monitoarelor Dell, consultați site-ul de asistență Dell la adresa: <a href="http://www.dell.com/support/monitors">http://www.dell.com/support/monitors</a>.</li></ul>
Probleme privind luminozitatea	Imaginea este prea întunecată sau prea luminoasă	<ul style="list-style-type: none"><li>Reinițializați monitorul la setările din fabrică.</li><li>Măriți luminozitatea și contrastul prin afișarea pe ecran.</li></ul>
Probleme legate de siguranță	Semne vizibile de fum sau scântei	<ul style="list-style-type: none"><li>Nu efectuați nicio operațiune de depanare.</li><li>Contactați imediat Dell.</li></ul>



Simptome obișnuite	Problema pe care o întâmpinați	Soluții posibile
Probleme intermitente	Monitorul funcționează defectuos uneori	<ul style="list-style-type: none"> <li>• Asigurați-vă de conectarea corectă și fermă a cablului video între monitor și computer.</li> <li>• Reinițializați monitorul la setările din fabrică.</li> <li>• Efectuați verificarea cu caracteristica de monitorizare automată pentru a determina dacă problema intermitentă se produce în modul de testare automată.</li> </ul>
Culoare lipsă	Lipsește culoarea din imagine	<ul style="list-style-type: none"> <li>• Efectuați testarea automată a monitorului.</li> <li>• Asigurați-vă de conectarea corectă și fermă a cablului video între monitor și computer.</li> <li>• Verificați prezența pinilor îndoșiți sau rupți din conectorul cablului video.</li> </ul>
Culoare incorectă	Culoarea imaginii nu este corectă	<ul style="list-style-type: none"> <li>• Modificați setările pentru <b>Preset Modes (Moduri presetate)</b> din meniul OSD <b>Color (Culoare)</b> în funcție de aplicație.</li> <li>• Ajustați valoarea R/G/B de sub <b>Custom. Color (Culoare particularizată)</b> din meniul OSD <b>Color (Culoare)</b>.</li> <li>• Modificați opțiunea <b>Input Color Format (Format culoare de intrare)</b> la PC RGB sau YPbPr în meniul OSD <b>Color (Culoare)</b>.</li> <li>• Executați diagnosticarea încorporată.</li> </ul>
Retenție a imaginii de la o imagine statică rămasă pe monitor pentru o perioadă îndelungată	Pe ecran apare o umbră ușoară a imaginii statice afișate	<ul style="list-style-type: none"> <li>• Setati ecranul să se oprească după câteva minute de inactivitate. Acestea pot fi ajustate în opțiunile de alimentare Windows sau în setarea de economisire a energiei Mac.</li> <li>• Alternativ, utilizați un economizor de ecran dinamic.</li> </ul>



# Probleme specifice produsului

Simptome specifice	Problema pe care o întâmpinați	Soluții posibile
Imaginea de pe ecran este prea mică	Imaginea este centrată pe ecran, dar nu umple întreaga suprafață de vizualizare	<ul style="list-style-type: none"><li>• Verificați setarea <b>Aspect Ratio (Raport de aspect)</b> din meniul <b>OSD Display (Afișaj)</b>.</li><li>• Reinițializați monitorul la setările din fabrică.</li></ul>
Imposibil de ajustat monitorul cu ajutorul butoanelor de pe panoul frontal	Meniul OSD nu apare pe ecran	<ul style="list-style-type: none"><li>• Opriti monitorul, deconectați cablul de alimentare a monitorului, reconectați-l, iar apoi porniți monitorul.</li></ul>
Lipsă semnal de intrare atunci când se apasă pe comenzile de utilizator	Lipsă imagine, indicatorul LED este alb	<ul style="list-style-type: none"><li>• Verificați sursa de semnal. Asigurați-vă că nu se găsește în modul de economisire a energiei computerul, mutând mouse-ul sau apăsând pe orice tastă de pe tastatură.</li><li>• Verificați dacă este conectat corespunzător cablul de semnal. Reconectați cablul de semnal dacă este necesar.</li><li>• Reinițializați computerul sau playerul video.</li></ul>
Imaginea nu umple întregul ecran	Imaginea nu poate umple ecranul pe înălțime sau pe lățime	<ul style="list-style-type: none"><li>• Datorită diverselor formate video (raport de aspect) ale DVD-urilor, este posibil ca monitorul să afișeze pe ecranul complet.</li><li>• Executați diagnosticarea încorporată.</li></ul>
Lipsă imagine atunci când se utilizează conexiunea USB tip C la PC sau la notebook.	Ecran negru	<ul style="list-style-type: none"><li>• Verificați dacă interfața USB tip C a PC-ului sau a notebookului acceptă modul alternativ DP1.2.</li><li>• Interfața USB tip C a PC-ului sau a notebookului nu acceptă modul alternativ DP1.2.</li></ul>
Nicio încărcare la utilizarea conexiunii USB Tip C la PC sau Notebook	Nu se încarcă	<ul style="list-style-type: none"><li>• Verificați dacă Notebook-ul necesită un adaptor de alimentare &gt; 65 W.</li><li>• Dacă Notebook-ul necesită un adaptor de alimentare &gt; 65 W, este posibil ca acesta să nu se încarce cu conexiunea USB Tip C.</li></ul>



# Probleme specifice magistralei seriale universale (USB)

Simptome obișnuite	Problema pe care o întâmpinați	Soluții posibile
Interfața USB nu funcționează	Perifericele USB nu funcționează	<ul style="list-style-type: none"><li>• Verificați că monitorul este pornit.</li><li>• Reconectați cablul ascendent la computer.</li><li>• Reconectați perifericele USB (conector descendent).</li><li>• Închideți porniți din nou monitorul.</li><li>• Reporniți computerul.</li><li>• Unele dispozitive USB, de exemplu hard diskurile portabile, necesită alimentarea cu un curent electric mai mare; conectați dispozitivul direct la computer.</li></ul>
Interfața Super Speed USB 3.0 este lentă.	Perifericele Super Speed USB 3.0 funcționează lent sau nu funcționează deloc	<ul style="list-style-type: none"><li>• Verificați compatibilitatea computerului cu USB 3.0.</li><li>• Unele computere au porturi USB 3.0, USB 2.0 și USB 1.1. Asigurați-vă că este folosit portul USB corect.</li><li>• Reconectați cablul ascendent la computer.</li><li>• Reconectați perifericele USB (conector descendent).</li><li>• Reporniți computerul.</li></ul>
Perifericele wireless USB nu mai funcționează atunci când este conectat un dispozitiv USB 3.0	Perifericele wireless USB răspund lent sau funcționează numai dacă se reduce distanța dintre ele și receptor	<ul style="list-style-type: none"><li>• Măriți distanța dintre perifericele USB 3.0 și receptorul wireless USB.</li><li>• Poziționați receptorul wireless USB cât mai aproape posibil de perifericele wireless USB.</li><li>• Utilizați un cablu prelungitor USB pentru a poziționa receptorul wireless USB cât mai departe posibil de portul USB 3.0.</li></ul>



## Instrucțiuni de siguranță

Pentru afișajele cu cadru lucios, utilizatorul trebuie să ia în considerare plasarea afișajului, deoarece cadrul poate cauza reflexii perturbatoare de la surse de iluminat și suprafețe strălucitoare înconjurătoare.

**⚠ AVERTISMENT: Utilizarea de comenzi, ajustări sau proceduri, altele decât cele specificate în această documentație, poate avea drept rezultat expunerea la șoc, la pericole electrice și/ori la pericole mecanice.**

Pentru informații privind instrucțiunile de siguranță, consultați Informațiile de reglementare, de mediu și de siguranță (SERI).

## Note FCC (doar pentru SUA) și alte informații de reglementare

Pentru notele FCC și alte informații de reglementare, consultați site-ul web de conformitate cu reglementările, la adresa [www.dell.com/regulatory\\_compliance](http://www.dell.com/regulatory_compliance).

## Cum se poate contacta Dell

Pentru clienții din Statele Unite, apelați 800-WWW-DELL (800-999-3355).

**NOTĂ:** Dacă nu aveți o conexiune activă la internet, puteți găsi informațiile de contact pe factura de achiziție, pe bonul de livrare, pe chitanță sau în catalogul de produse Dell.

Dell oferă mai multe opțiuni de asistență și service online și prin telefon. Disponibilitatea diferă în funcție de țară și de produs, iar unele servicii s-ar putea să nu fie disponibile în regiunea dvs.

### Pentru a accesa conținut de asistență online pentru monitor:

Consultați adresa [www.dell.com/support/monitors](http://www.dell.com/support/monitors).

### Pentru a contacta Dell cu privire la probleme legate de vânzări, de asistență tehnică sau de servicii pentru clienți:

- 1 Accesați adresa [www.dell.com/support](http://www.dell.com/support).
- 2 Verificați țara sau regiunea dvs. în meniul vertical Choose A Country/Region (Alegeți o țară/regiune) din colțul din stânga sus al paginii.
- 3 Faceți clic pe **Contact Us (Contactați-ne)** lângă lista verticală a țărilor.
- 4 Selectați linkul corespunzător pentru serviciu sau pentru asistență tehnică, în funcție de cerințele dvs.
- 5 Alegeți metoda de contactare a reprezentanților Dell care vă convine.



# Baza de date UE a produselor pentru eticheta energetică și fișa cu informații despre produs

P2419HC: <https://eprel.ec.europa.eu/qr/344278>

P2419HC WOST: <https://eprel.ec.europa.eu/qr/345709>

P2719HC : <https://eprel.ec.europa.eu/qr/344719>

## Configurarea monitorului

### Setarea rezoluției de afișare la 1920 x 1080 (maximum)

Pentru performanțe optime, setați rezoluția de afișare la 1920 x 1080 de pixeli efectuând următorii pași:

**În Windows Vista, Windows 7, Windows 8 sau Windows 8.1:**

- 1 Doar pentru Windows 8 sau Windows 8.1, selectați comutarea dalei Desktop la desktopul clasic.
- 2 Faceți clic dreapta pe desktop și faceți clic pe **Screen Resolution (Rezoluție ecran)**.
- 3 Faceți clic pe lista verticală din Rezoluție ecran și selectați 1920 x 1080.
- 4 Faceți clic pe **OK**.


**În Windows 10:**

- 1 Faceți clic dreapta pe desktop și faceți clic pe **Display Settings (Setări afișare)**.
- 2 Faceți clic pe **Advanced display settings (Setări avansate pentru afișaj)**.
- 3 Faceți clic pe lista verticală din **Resolution (Rezoluție)** și selectați 1920 x 1080.
- 4 Faceți clic pe **Apply (Se aplică)**.

Dacă nu vedeți rezoluția recomandată drept opțiune, este posibil să fie necesară actualizarea driverului plăcii grafice. Alegeți scenariul de mai jos care descrie cel mai bine sistemul computerului pe care îl utilizați și urmați pașii redați.

## Computer Dell

- 1 Accesați adresa [www.dell.com/support](http://www.dell.com/support), introduceți eticheta de service și descărcați cel mai recent driver pentru placa grafică.
- 2 După instalarea driverelor pentru adaptorul grafic, încercați să setați rezoluția la 1920 x 1080 din nou.

 **NOTĂ:** Dacă nu reușiți să setați rezoluția la 1920 x 1080, contactați Dell pentru informații privind adaptoarele grafice care acceptă aceste rezoluții.






## Computer non-Dell

### În Windows Vista, Windows 7, Windows 8 sau Windows 8.1:

- 1 Doar pentru Windows 8 sau Windows 8.1, selectați comutarea dalei Desktop la desktopul clasic.
- 2 Faceți clic dreapta pe desktop și faceți clic pe **Personalization (Personalizare)**.
- 3 Faceți clic pe **Change Display Settings (Modificare setări de afișare)**.
- 4 Faceți clic pe **Advanced Settings (Setări complexe)**.
- 5 Identificați furnizorul controlerului plăcii grafice din descrierea de pe partea superioară a ferestrei (de ex., NVIDIA, AMD, Intel etc.).
- 6 Consultați site-ul web al furnizorului plăcii grafice pentru drivere actualizate (de exemplu, <http://www.AMD.com> sau <http://www.NVIDIA.com>).
- 7 După instalarea driverelor pentru adaptorul grafic, încercați să setați rezoluția la **1920 x 1080** din nou.

### În Windows 10:

- 1 Faceți clic dreapta pe desktop și faceți clic pe **Display Settings (Setări afișare)**.
- 2 Faceți clic pe **Advanced display settings (Setări avansate pentru afișaj)**.
- 3 Faceți clic pe **Display adapter properties (Afișați proprietățile adaptorului)**.
- 4 Identificați furnizorul controlerului plăcii grafice din descrierea de pe partea superioară a ferestrei (de ex., NVIDIA, AMD, Intel etc.).
- 5 Consultați site-ul web al furnizorului plăcii grafice pentru drivere actualizate (de exemplu, <http://www.AMD.com> sau <http://www.NVIDIA.com>).
- 6 După instalarea driverelor pentru adaptorul grafic, încercați să setați rezoluția la 1920 x 1080 din nou.

 **NOTĂ:** Dacă nu reușiți să setați rezoluția recomandată, contactați producătorul computerului sau luați în considerare achiziționarea unui adaptor grafic care acceptă rezoluția video.



# Indicații privind întreținerea

## Curățarea monitorului

 **AVERTISMENT:** Înainte de curățarea monitorului, deconectați cablul de alimentare a monitorului de la priza electrică.

 **ATENȚIE:** Citiți și urmați secțiunea **Instrucțiuni de siguranță** înainte de curățarea monitorului.

Pentru cele mai bune practici, respectați aceste instrucțiuni din lista de mai jos la despachetarea, la curățarea sau la manevrarea monitorului:

- Pentru a curăța ecranul antistatic, umeziți ușor o cârpă moale și curată cu apă. Dacă este posibil, utilizați un șervețel sau o soluție specială pentru curățarea ecranului, adecvată pentru stratul de acoperire antistatic. Nu utilizați benzen, diluant, amoniac, substanțe de curățare abrazive sau aer comprimat.
- Utilizați o cârpă moale, ușor umezită pentru a curăța monitorul. Evitați utilizarea oricăror detergenți, deoarece unii detergenți lasă o peliculă lăptoasă pe monitor.
- Dacă observați un praf alb atunci când despachetați monitorul, ștergeți-l cu o cârpă.
- Manevrați monitorul cu atenție, deoarece este posibil ca un monitor de culoare mai închisă să se zgârie și să afișeze urme de uzură albe într-o măsură mai mare decât un monitor de culoare mai deschisă.
- Pentru a contribui la păstrarea unei calități optime a imaginii monitorului, utilizați un economizor de ecran dinamic și opriți monitorul atunci când nu este în uz.

