

Dell USB-C显示器

P2219HC/P2419HC/P2719HC

用户指南

规格型号: P2219HC/P2419HC/P2719HC





注：“注”表示可以帮助您更好使用显示器的重要信息。



注意：“注意”表示如果不按照说明进行操作，可能造成硬件损坏或数据丢失。



警告：“警告”表示可能会造成财产损失、人身伤害或死亡。

版权所有© 2018-2020 Dell Inc.或其子公司。保留所有权利。 Dell、EMC以及其他商标是Dell Inc.或其子公司的商标。其他商标可能分别是其各自所有者的商标。

2020 – 11

Rev. A04

目录

关于您的显示器	5
物品清单	5
产品特性	6
识别部件和控制	7
显示器规格	10
即插即用	23
液晶显示器质量和像素政策	23
设置显示器	24
安装底座	24
使用倾斜、旋转和垂直展开功能	25
连接显示器	27
整理线缆	29
卸下底座	29
壁挂（可选）	30
操作显示器	31
打开显示器电源	31
使用前面板控制	31
前-面板按钮	33
使用屏幕显示（OSD）菜单	34



故障排除 **49**

- 自检** **49**
- 内置诊断** **50**
- 总是开启USB-C充电** **51**
- 常见问题** **53**
- 产品特定问题** **54**
- 通用串行总线（USB）特定问题** **54**

附录 **56**


- 安全说明** **56**
- FCC 声明（仅限美国）和其他管制信息** **56**
- 联系 Dell** **56**
- 欧盟节能标签和产品信息表产品数据库** **57**
- 设置显示器** **57**
- 维护指南** **58**
- 中国能源效率标识:** **59**



关于您的显示器

物品清单

此显示器在出厂时包括如下所示的物品。确认所有物品是否齐全，如有任何物品缺失，请[联系Dell](#)。

 注：有些物品可能是选购件，您的显示器在出厂时不包括它们。一些功能或介质在特定国家（地区）可能不提供。

	显示器
	底座支撑臂
	底座
	电源线（视国家/地区不同而异）
	C 型 USB 线 (C 到 C)



	DP 线
	线缆夹
	<ul style="list-style-type: none"> • 快速设置指南 • 安全、环保及法规信息

产品特性

Dell P2219HC/P2419HC/P2719HC 显示器采用有源矩阵、薄膜晶体管 (TFT)、液晶显示屏 (LCD) 和LED背光。显示器特性包括：

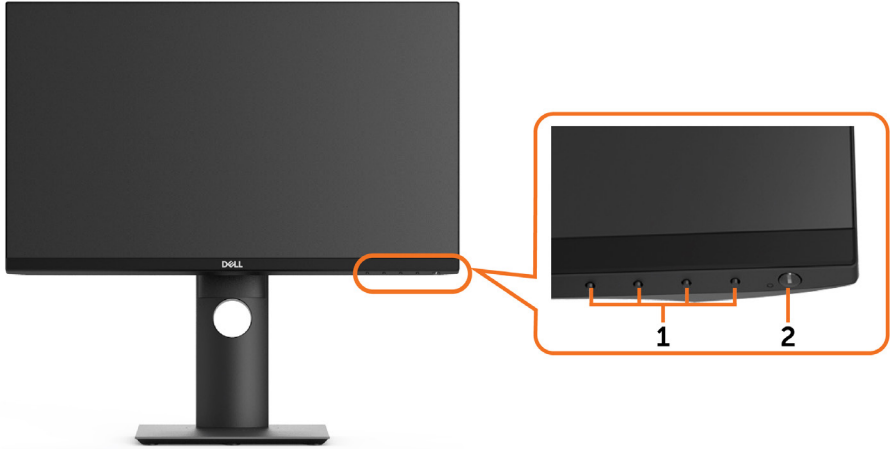
- **P2219HC:** 54.6 cm (21.5英寸) 可视区域显示屏 (对角线测量)。1920 x 1080分辨率, 支持低分辨率全屏。
- **P2419HC:** 60.5 cm (23.8英寸) 可视区域显示屏 (对角线测量)。1920 x 1080分辨率, 支持低分辨率全屏。
- **P2719HC:** 68.6 cm (27.0英寸) 可视区域显示屏 (对角线测量)。1920 x 1080分辨率, 支持低分辨率全屏。
- NTSC色域72%。
- 倾斜、旋转、高度和转动调整能力。
- 可拆卸底座和Video Electronics Standards Association (VESA™) 100 mm安装孔, 安装方式灵活。
- 数字连接方式DisplayPort和HDMI。
- 配备4个USB下行端口。
- 单 C 型 USB 在接收视频和数据信号时为兼容的笔记本供电。
- 即插即用功能 (如果您的系统支持)。
- 无闪烁屏幕让眼睛更舒适。
- 显示器蓝光辐射的一个可能的长期效果是对眼睛造成伤害, 包括眼睛疲劳或数字视觉疲劳。ComfortView功能旨在减少显示器辐射的蓝光数量, 优化眼睛舒适度。
- 屏幕显示(OSD)调整轻松实现设置和屏幕优化。
- 防盗锁槽。
- 底座锁。
- 能量表实时显示此显示器的耗能情况。



- 无砷玻璃和无汞面板。
- 待机模式时 $\leq 0.3\text{ W}$ 。

识别部件和控制

前部概览



标签	说明
1	功能按钮（有关详细信息，请参见“ 操作显示器 ”）
2	打开/关闭电源按钮（带有LED指示灯）

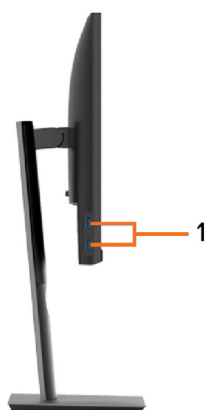


后部概览



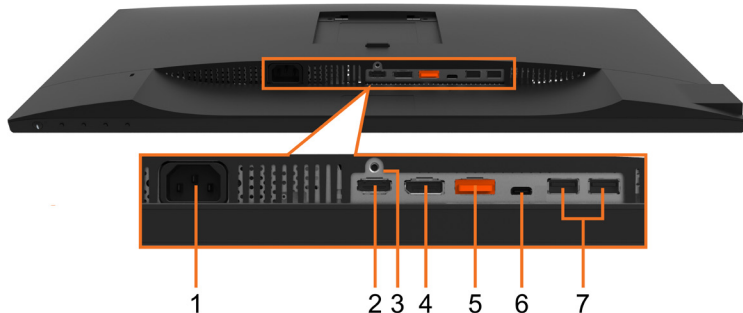
标签	说明	用途
1	VESA装配孔 (100 mm x 100 mm - 位于已安装的VESA盖的后面)	使用VESA兼容壁挂套件(100 mm x 100 mm)将显示器挂在墙壁上。
2	管制标签	列出了管制认可。
3	底座松开按钮	使底座与显示器脱离。
4	防盗锁插槽	使用安全线缆锁固定显示器(单独销售)。
5	条形码序列号标签	如果您需要联系 Dell 寻求技术帮助, 请参考这个标签。
6	线缆管理槽	将线缆穿过槽中进行固定。

侧面概览



标签	说明	用途
1	下游USB端口(2)	连接USB设备。 注： 只有将USB Type-C线连接到计算机和显示器的USB Type-C接口之后，才能使用这个接口。

底部概览



标签	说明	用途
1	交流电源插口	连接显示器电源线。
2	HDMI 端口	将 HDMI 线连接到您的电脑上(单独销售)。
3	底座锁定	使用 M3 x 6 毫米螺丝将支架锁定到显示器 (未提供螺丝)。
4	DP 连接器 (输入)	连接计算机的 DP 电缆。
5	DP 连接器 (输出)	DP输出，适用于支持MST (多流传输)的显示器。在MST链中，DP 1.1显示器只能连接为最后一台显示器。如要启用MST，请参见“ 连接显示器以使用DP MST功能 ”一节的说明。 注： 在使用DP输出接口时，取下橡胶塞。
6	C 型 USB 连接器	USB Type-C接口可用于连接到主机设备。USB 3.1 (USB Type-C)的最大数据传输速率可以支持 DisplayPort 1.2显示技术的最大分辨率1920 x 1080 @ 60Hz。PD 20V/3.25A、15V/3A、9V/3A和 5V/3A。 注： Windows 10之前的Windows版本不支持USB Type-C。
7	USB 下行端口(2)	连接USB设备。 注： 只有将USB Type-C线连接到计算机和显示器的USB Type-C接口之后，才能使用这个接口。



显示器规格

型号	P2219HC	P2419HC
屏幕类型	有源矩阵 - TFT LCD	
面板类型	平面转换技术	
屏幕高宽比	16: 9	
可视图像尺寸		
对角线	546.10 mm (21.5 英寸)	604.52 mm (23.8 英寸)
有效区域		
水平	476.06 mm (18.74 英寸)	527.04 mm (20.75 英寸)
垂直	267.79 mm (10.54 英寸)	296.46 mm (11.67 英寸)
面积	127484.10 mm ² (197.60 平方英寸)	156246.27 mm ² (242.18 平方英寸)
像素点距	0.248 mm x 0.248 mm	0.275 mm x 0.275 mm
像素 / 英寸 (PPI)	102	92
可视角度		
水平	178 度 (典型)	
垂直	178 度 (典型)	
亮度	250 cd/m ² (典型)	
对比度	1000:1 (典型)	
面板涂层	防眩光, 3H 硬度	
背光	LED Edgelight 系统	
响应时间(灰色至灰色)	8 ms (标准模式) 5 ms (快速模式)	
颜色深度	1670 万色	
色域	CIE1931 (72%) 注: 色域 (典型) 基于 CIE1976 (82%) 和 CIE1931 (72%) 测试标准。	
连通性	<ul style="list-style-type: none">• 1 个 HDMI 端口• 1 个 DP (输入) 端口• 1 个 DP (输出) 端口• 1 个 USB Type-C 端口• 2 个 USB 2.0 下行端口 (后部)• 2 个 USB 3.0 下行端口 (侧面)	
边框宽度 (显示器边缘至活动区域)	5.62 mm (顶部 / 左 / 右) 19.99 mm (底部)	5.38 mm (顶部 / 左 / 右) 20.31 mm (底部)
可调性		



高度可调底座	130 mm
倾斜	-5° / 21°
旋转	-45° / 45°
转动	-90° / 90°
戴尔显示管理器 (DDM) 的兼容性	易于配置 及其他关键功能
安全	安全防盗锁插槽（线缆锁单独出售）
型号	P2719HC
屏幕类型	有源矩阵 - TFT LCD
面板类型	平面转换技术
屏幕高宽比	16: 9
可视图象尺寸	
对角线	686 mm (27 英寸)
有效区域	
水平	597.88 mm (23.54 英寸)
垂直	336.31 mm (13.24 英寸)
面积	201073.02 mm ² (311.66 平方英寸)
像素点距	0.3114 mm x 0.3114 mm
像素 / 英寸 (PPI)	81.59
可视角度	
水平	178 度 (典型)
垂直	178 度 (典型)
亮度	300 cd/m ² (典型)
对比度	1000:1 (典型)
面板涂层	防眩光, 3H 硬度
背光	LED Edgelight 系统
响应时间(灰色至灰色)	14 ms (典型) 8 ms (标准模式) 5 ms (快速模式)
颜色深度	1670 万色
色域	CIE1931 (72%) 注: 色域 (典型) 基于 CIE1976 (82%) 和 CIE1931 (72%) 测试标准。



连通性	<ul style="list-style-type: none"> • 1 个 HDMI 端口 • 1 个 DP (输入) 端口 • 1 个 DP (输出) 端口 • 1 个 USB Type-C 端口 • 2 个 USB 2.0 下行端口 (后部) • 2 个 USB 3.0 下行端口 (侧面)
边框宽度 (显示器边缘至活动区域)	6.0 mm (顶部 / 左 / 右) 20.7 mm (底部)
可调性	
高度可调底座	130 mm
倾斜	-5° / 21°
旋转	-45° / 45°
转动	-90° / 90°
戴尔显示管理器 (DDM) 的兼容性	易于配置 及其他关键功能
安全	安全防盗锁插槽 (线缆锁单独出售)

分辨率规格

水平扫描范围	30 kHz – 83 kHz(自动)
垂直扫描范围	56 Hz – 76 Hz(自动)
最大的预置分辨率	1920 x 1080 @ 60 Hz
视频输入能力 (HDMI&DP 播放)	480i, 480p, 576i, 576p, 720p, 1080i, 1080p



预设显示模式

显示模式	水平频率 (kHz)	垂直频率 (Hz)	像素时钟 (MHz)	同步极性 (水平/垂直)
VESA, 640 x 480	31.5	60.0	25.2	-/-
VESA, 640 x 480	37.5	75.0	31.5	-/-
IBM, 720 x 400	31.5	70.0	28.3	-/+
VESA, 800 x 600	37.9	60.0	40.0	+/+
VESA, 800 x 600	46.9	75.0	49.5	+/+
VESA, 1024 x 768	48.4	60.0	65.0	-/-
VESA, 1024 x 768	60.0	75.0	78.8	+/+
VESA, 1152 x 864	67.5	75.0	108.0	+/+
VESA, 1280 x 1024	64.0	60.0	108.0	+/+
VESA, 1280 x 1024	80.0	75.0	135.0	+/+
VESA, 1600 x 900	60.0	60.0	108.0	+/+
VESA, 1920 x 1080	67.5	60.0	148.5	+/+

MST多流传输(MST)模式

MST源显示器	可支持的外部显示器最大数量
	1920 x 1080/60 Hz
1920 x 1080/60 Hz	1 (使用USB Type-C) 3 (使用DP)

注：支持的外部显示器最大分辨率仅为1920x1080 60Hz。



电气规格

型号	P2219HC/P2419HC
视频输入信号	<ul style="list-style-type: none"> • HDMI 1.4, 600 mV (每个差分线路), 100 Ω 输入阻抗 (每个差分对) • DisplayPort 1.2, 600 mV (每个差分线路), 100 Ω 输入阻抗 (每个差分对) • USB Type-C, 600mV (每个差分线路), 90 Ω 输入阻抗 (每个差分对)
输入电压/频率/电流:	100 –240 VAC / 50或60 Hz ± 3 Hz / 1.5 A (典型)
电涌电流	<ul style="list-style-type: none"> • 120 V: 40 A (最大), 0 ° C (冷启动) • 240 V: 80 A (最大), 0 ° C (冷启动)

型号	P2719HC
视频输入信号	<ul style="list-style-type: none"> • HDMI 1.4, 600 mV (每个差分线路), 100 Ω 输入阻抗 (每个差分对) • DisplayPort 1.2, 600 mV (每个差分线路), 100 Ω 输入阻抗 (每个差分对) • USB Type-C, 600mV (每个差分线路), 90 Ω 输入阻抗 (每个差分对)
输入电压/频率/电流:	100 –240 VAC / 50或60 Hz ± 3 Hz / 1.6 A (典型)
电涌电流	<ul style="list-style-type: none"> • 120 V: 30 A (最大), 0 ° C (冷启动) • 220 V: 60 A (最大), 0 ° C (冷启动)

功耗	
P2419HC	P2719HC
0.2 W (关闭模式) ¹	0.2 W (关闭模式) ¹
0.2 W (待机模式) ¹	0.2 W (待机模式) ¹
14.2 W (开启模式) ¹	13.8 W (开启模式) ¹
119 W (最大) ²	118.1 W (最大) ²
13.9 W (P _{on}) ³	15.5 W (P _{on}) ³
45.3 kWh (TEC) ³	49.7 kWh (TEC) ³

¹ 定义见 EU 2019/2021 及 EU 2019/2013。


² 最大亮度和对比度设置, 以及所有 USB 端口的最大功率负荷。

³ P_{on}: Energy Star 8.0 版本中所定义开机模式的功耗。

TEC: Energy Star 8.0 版本中所定义的总功耗 (kWh)。

此文档反映的是实验室性能, 仅供参考。您的产品可能会由于所订购的软件、组件及外设不同而存在性能差异, 此类信息恕难更新。为此, 客户在作出电气容限等决策时不应完全依赖这些信息。厂商对于精确性或完整性不提供任何明示的或隐含的担保。



 注：P2419HC/P2719HC取得Energy Star认证。



本产品出厂默认设置情况下符合ENERGY STAR标准。出厂默认设置可以通过OSD菜单中的“出厂重置”功能进行恢复。更改出厂默认设置或启用其他功能可能会增加功耗，因而可能超出ENERGY STAR规定的限值。

物理特性

型号	P2219HC	P2419HC
接口类型	<ul style="list-style-type: none">• 数字：DisplayPort, 20 针• 数字：HDMI, 19 针• 数字：USB Type-C, 24 针	
尺寸 (含底座)		
高度 (展开时)	472.04 mm (18.58 英寸)	486.11 mm (19.14 英寸)
高度 (收缩时)	353.42 mm (13.91 英寸)	356.11 mm (14.02 英寸)
宽度	487.3 mm (19.19 英寸)	537.8 mm (21.17 英寸)
厚度	166.0 mm (6.54 英寸)	166.0 mm (6.54 英寸)
尺寸 (不含底座)		
高度	293.4 mm (11.55 英寸)	322.15 mm (12.68 英寸)
宽度	487.3 mm (19.19 英寸)	537.8 mm (21.17 英寸)
厚度	41.3 mm (1.63 英寸)	42.8 mm (1.69 英寸)
底座尺寸		
高度 (展开时)	400.80 mm (15.78 英寸)	400.80 mm (15.78 英寸)
高度 (收缩时)	353.42 mm (13.91 英寸)	353.42 mm (13.91 英寸)
宽度	206.0 mm (8.11 英寸)	206.0 mm (8.11 英寸)
厚度	166.0 mm (6.54 英寸)	166.0 mm (6.54 英寸)
底座	206.0 mm x 166.0 mm (8.11 英寸 x 6.54 英寸)	206.0 mm x 166.0 mm (8.11 英寸 x 6.54 英寸)
重量		
含包装	6.43 kg (14.18 磅)	7.26 kg (16.01 磅)
含底座组件和线缆	4.99 kg (11.00 磅)	5.45 kg (12.02 磅)
不含底座组件 (针对壁挂或VESA安装方式, 不含线缆)	3.05 kg (6.72 磅)	3.52 kg (7.76 磅)
底座组件	1.64 kg (3.62 磅)	1.65 kg (3.63 磅)
前部边框光泽	2-4 (仅前下部)	2-4 (仅前下部)
型号	P2719HC	



接口类型	<ul style="list-style-type: none"> • 数字: DisplayPort, 20 针 • 数字: HDMI, 19 针 • 数字: USB Type-C, 24 针
尺寸 (含底座)	
高度 (展开时)	524.3 mm (20.64 英寸)
高度 (收缩时)	394.3 mm (15.52 英寸)
宽度	609.9 mm (24.01 英寸)
厚度	185.0 mm (7.28 英寸)
尺寸 (不含底座)	
高度	363.0 mm (14.29 英寸)
宽度	609.9 mm (24.01 英寸)
厚度	42.8 mm (1.69 英寸)
底座尺寸	
高度 (展开时)	418.4 mm (16.47 英寸)
高度 (收缩时)	371.0 mm (14.61 英寸)
宽度	245.0 mm (9.65 英寸)
厚度	185.0 mm (7.28 英寸)
底座	245.0 mm x 185.0 mm (9.65 英寸 x 7.28 英寸)
重量	
含包装	9.36 kg (20.64 磅)
含底座组件和线缆	6.94 kg (15.30 磅)
不含底座组件 (针对壁挂或VESA安装方式, 不含线缆)	4.67 kg (10.30 磅)
底座组件	1.93 kg (4.25 磅)
前部边框光泽	2-4 (仅前下部)

环境特性

型号	P2219HC	P2419HC
温度		
工作时	0°C 到 40°C (32 °F 到 104 °F)	
不工作时	<ul style="list-style-type: none"> • 存储: -20° C 到 60° C (-4° F 到 140° F) • 运输: -20° C 到 60° C (-4° F 到 140° F) 	
湿度		
工作时	20% 到 80% (无冷凝)	
不工作时	<ul style="list-style-type: none"> • 存储: 10% 到 90% (无冷凝) • 运输: 10% 到 90% (无冷凝) 	
海拔		



工作时	最高 5,000 m (16,404 英尺) (最大)	
不工作时	最高 12,192 m (40,000 英尺) (最大)	
散热	<ul style="list-style-type: none"> • 403 BTU/小时 (最大) • NA BTU/小时 (开启模式) 	<ul style="list-style-type: none"> • 407 BTU/小时 (最大) • 48.45 BTU/小时 (开启模式)

型号	P2719HC	
温度		
工作时	0°C 到 40°C (32 °F 到 104 °F)	
不工作时	<ul style="list-style-type: none"> • 存储: -20° C 到 60° C (-4° F 到 140° F) • 运输: -20° C 到 60° C (-4° F 到 140° F) 	
湿度		
工作时	20% 到 80% (无冷凝)	
不工作时	<ul style="list-style-type: none"> • 存储: 10% 到 90% (无冷凝) • 运输: 10% 到 90% (无冷凝) 	
海拔		
工作时	最高 5,000 m (16,404 英尺) (最大)	
不工作时	最高 12,192 m (40,000 英尺) (最大)	
散热	<ul style="list-style-type: none"> • 402.97 BTU/小时 (最大) • 47.09 BTU/小时 (开启模式) 	

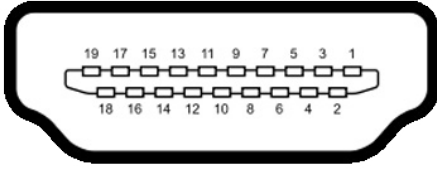
符合标准

经能源之星认证的显示器	是(仅P2419HC/P2719HC)
EPEAT	EPEAT已在适用的地区进行了注册。EPEAT实际注册情况因国家/地区标准不同而略有差异。请参见 www.epeat.net 以了解国家的注册状态 (仅P2419HC/P2719HC)。
取得TCO认证的显示器	是
符合RoHS要求	是
无 BFR / PVC 的监视器 (不包括外部缆线)	是



插针分配

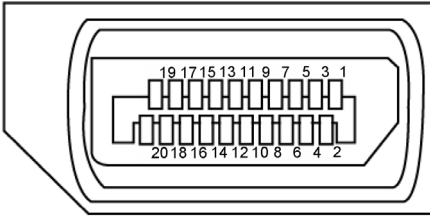
HDMI 插孔



插针编号	19针一端连接的信号线
1	TMDS DATA 2+
2	TMDS DATA 2 SHIELD
3	TMDS DATA 2-
4	TMDS DATA 1+
5	TMDS DATA 1 SHIELD
6	TMDS DATA 1-
7	TMDS DATA 0+
8	TMDS DATA 0 SHIELD
9	TMDS DATA 0-
10	TMDS CLOCK+
11	TMDS CLOCK SHIELD
12	TMDS CLOCK-
13	CEC
14	Reserved (N.C. on device)
15	DDC CLOCK (SCL)
16	DDC DATA (SDA)
17	DDC/CEC Ground
18	+5 V POWER
19	HOT PLUG DETECT



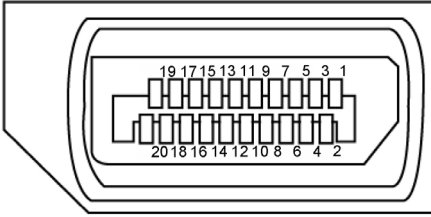
DP 插孔（输入）



插针编号	19针一端连接的信号线
1	ML3 (n)
2	GND
3	ML3 (p)
4	ML2 (n)
5	GND
6	ML2 (p)
7	ML1 (n)
8	GND
9	ML1 (p)
10	ML0 (n)
11	GND
12	ML0 (p)
13	GND
14	GND
15	AUX (p)
16	GND
17	AUX (n)
18	Hot Plug Detect
19	Re-PWR
20	+3.3 V DP_PWR



DP 插孔（输出）

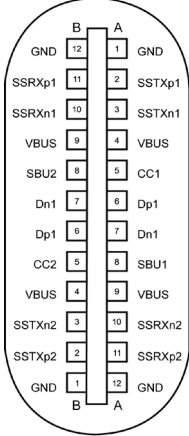


插针编号	19针一端连接的信号线
1	ML0(p)
2	GND
3	ML0(n)
4	ML1(p)
5	GND
6	ML1(n)
7	ML2(p)
8	GND
9	ML2(n)
10	ML3(p)
11	GND
12	ML3(n)
13	CONFIG1
14	CONFIG2
15	AUX CH(p)
16	GND
17	AUX CH(n)
18	Hot Plug Detect
19	Return
20	DP_PWR



USB C型插孔

USB Type-C receptacle



typically connected to a charger through a Type-C cable

插针编号	信号分配	插针编号	信号分配
A1	GND	B12	GND
A2	SSTXp1	B11	SSRXp1
A3	SSTXn1	B10	SSRXn1
A4	VBUS	B9	VBUS
A5	CC1	B8	SBU2
A6	Dp1	B7	Dn1
A7	Dn1	B6	Dp1
A8	SBU1	B5	CC2
A9	VBUS	B4	VBUS
A10	SSRXn2	B3	SSTXn2
A11	SSRXp2	B2	SSTXp2
A12	GND	B1	GND





通用串行总线 (USB) 接口

此部分提供显示器上可用 USB 端口的相关信息。

您的计算机配备下列 USB 端口：

- 2 个下行 - 左侧 USB 3.0
- 2 个下行 - 底部 USB 2.0

 **注：** 仅当显示器处于工作或节能模式时，显示器的 USB 端口能够工作。如果您关闭然后重新开启显示器，所连接的外设可能需要等待数秒钟才能恢复正常运行。

 **注：** 此显示器支持超高速USB 3.0和高速USB 2.0。

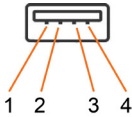
USB 3.0

传输速度	数据速率	功耗
超高速	5 Gbps	4.5 W (最大, 每个端口)
高速	480 Mbps	4.5 W (最大, 每个端口)
全速	12 Mbps	4.5 W (最大, 每个端口)

USB 2.0

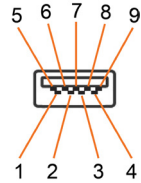
传输速度	数据速率	功耗
高速	480 Mbps	2.5 W (最大, 每个端口)
全速	12 Mbps	2.5 W (最大, 每个端口)
低速	1.5 Mbps	2.5 W (最大, 每个端口)

USB 2.0 端口



插针编号	信号名称
1	VCC
2	DMD
3	DPD
4	GND

USB 3.0 端口



插针编号	信号名称
1	VBUS
2	D-
3	D+
4	GND
5	StdA_SSRX-
6	StdA_SSRX+
7	GND_DRAIN
8	StdA_SSTX-
9	StdA_SSTX+
Shell	Shield



即插即用

您可以在支持即插即用的计算机中安装此显示器。此显示器会自动使用显示数据通道（DDC）协议向计算机提供其扩展显示标识数据（EDID），以便计算机可以自行配置，并优化显示器设置。大多数显示器安装是自动进行的；需要时，您可以选择不同的设置。关于设置显示器以及更改显示器设置的详细信息，请参见[操作显示器](#)。


液晶显示器质量和像素政策


在液晶显示器的制造过程中，在有些情况下一个或多个像素可能处于固定不变的状态。它们很难被发现，也不影响显示质量和使用。有关 Dell 显示器质量和像素政策的详细信息，请访问 <http://www.dell.com/support/monitors>。



设置显示器

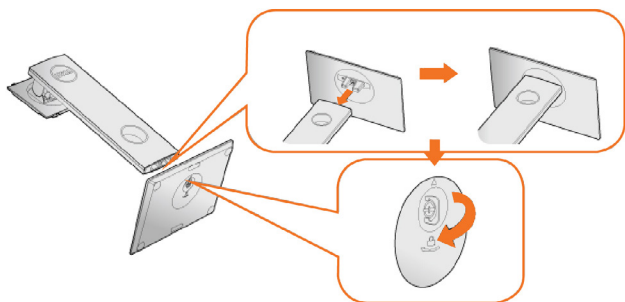
安装底座

 注：出厂时，工厂未安装底座。

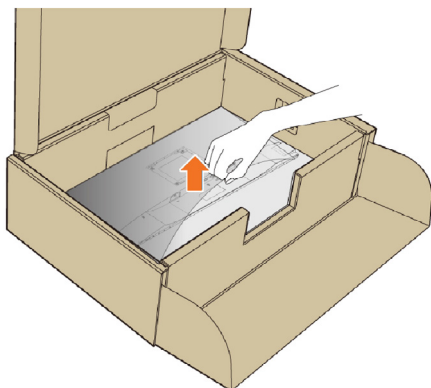
 注：以下说明仅适用于连接显示器随附的底座。如果您要连接的底座购买自其他来源，请按照底座附带的安装说明进行操作。

安装显示器底座：

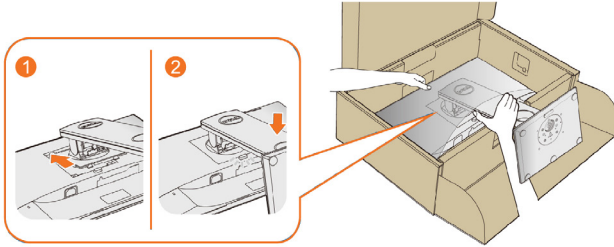
- 1 按照包装箱翻盖上的说明，从上部填充垫（用于固定底座）内取出底座。
- 2 将底座凸块完全插入底座插槽。
- 3 抬起螺丝把手，顺时针转动螺丝。
- 4 螺丝完全拧紧后，收起螺丝把手，平放在凹槽中。



- 5 提起盖板（如图所示），露出用于安装底座的VESA区域。



- 6 将底座组件安装到显示器上。
- a. 将底座上部的两个凸片放入显示器背面的槽中。
 - b. 向下按底座，使其卡入到位。



- 7 将显示器竖立放置。

注：小心地提起显示器，防止其滑动或掉落。

使用倾斜、旋转和垂直展开功能

注：这适用于配备底座的显示器。若购买了其他底座，请参见相应的底座安装指南，以了解安装方法。

倾斜、旋转


利用内置的底座，可以倾斜显示器以实现最佳视角。



注：显示器在出厂时，未安装底座。



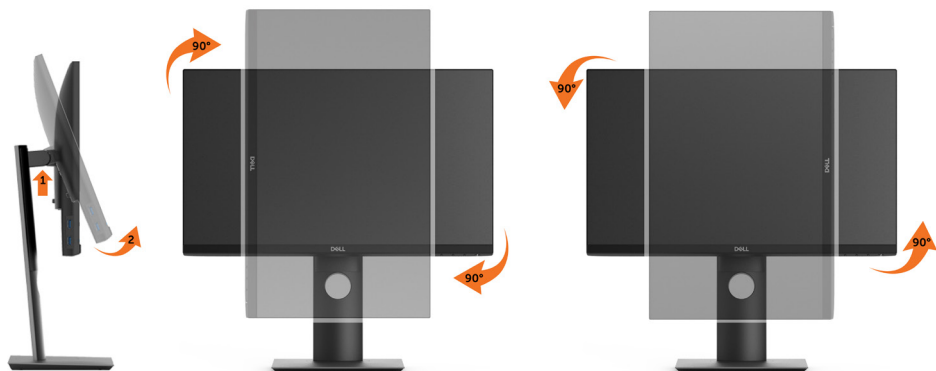
纵向展开


 注：支架的垂直展开高度最大为 130 mm。下图显示了如何垂直展开支架。




旋转显示器

在旋转显示器之前，显示器在垂直方向上应完全展开（**垂直伸展**）并向上完全倾斜（**倾斜**）以免碰撞显示器的底边。




 注：如需在 Dell 计算机中使用显示器旋转功能（横向与纵向模式），需要更新显卡驱动程序（非该显示器的附件）。如需下载显卡驱动程序，请访问 www.dell.com/support 并查看下载部分是否有最新更新的 视频驱动程序。

 注：在纵向模式中，在使用对显卡要求较高的应用程序时性能可能会有所降低（3D游戏等等）。




调节系统的旋转显示设置

旋转显示器之后，需要完成以下步骤以调节系统的旋转显示器设置。

 **注：**如果显示器使用非 Dell 主机，您需要访问显卡驱动程序网站或者您的计算机制造商网站，以了解关于相关操作系统中的显示器旋转信息。

如需调节旋转显示器设置：

- 1 右击桌面并单击 属性。
- 2 选择设置 选项卡并单击高级。
- 3 如果使用 ATI 显卡，选择旋转 选项卡并设置所需的旋转参数。
如果使用 nVidia 显卡，单击 nVidia 选项卡，在左侧栏中选择 NVRotate，然后 选择所需的旋转参数。
如果使用 Intel® 显卡，选择 Intel 显卡选项卡，单击 显示属性，选择 旋转 选项卡，然后设置所需的旋转参数。

 **注：**如果没有找到旋转选项或者出现异常，请访问www.dell.com/support 并下载显卡的最新驱动程序。

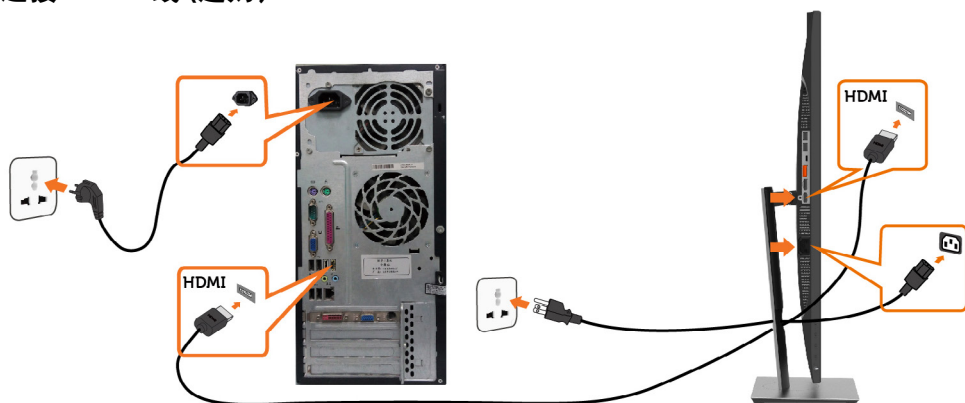
连接显示器

 **警告：**在开始此部分的任何步骤之前，请阅读**安全说明**并遵照执行。

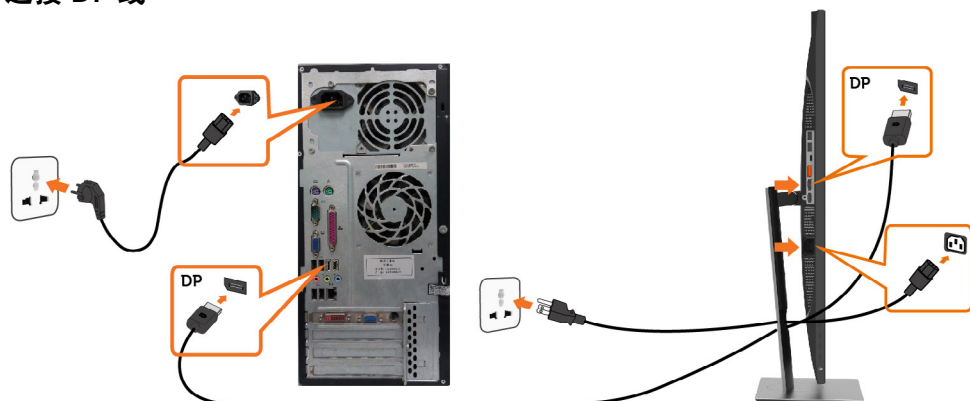
将显示器连接到计算机：

- 1 关闭计算机。
- 2 将HDMI，DP，USB Type-C线从显示器连接到计算机。
- 3 开启显示器。
- 4 在显示器OSD菜单中选择正确的输入源，然后开启计算机。

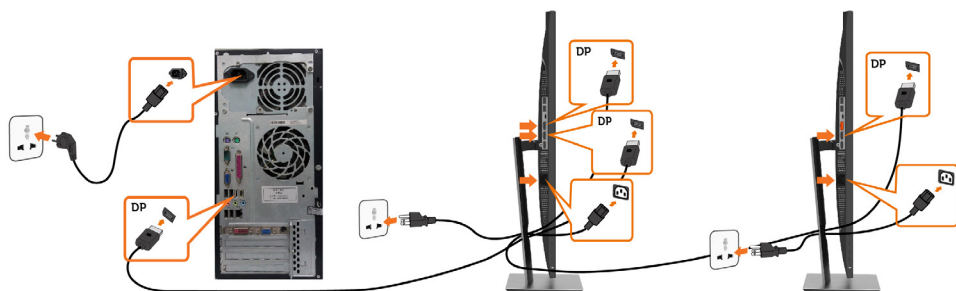
连接 HDMI 线 (选购)



连接 DP 线

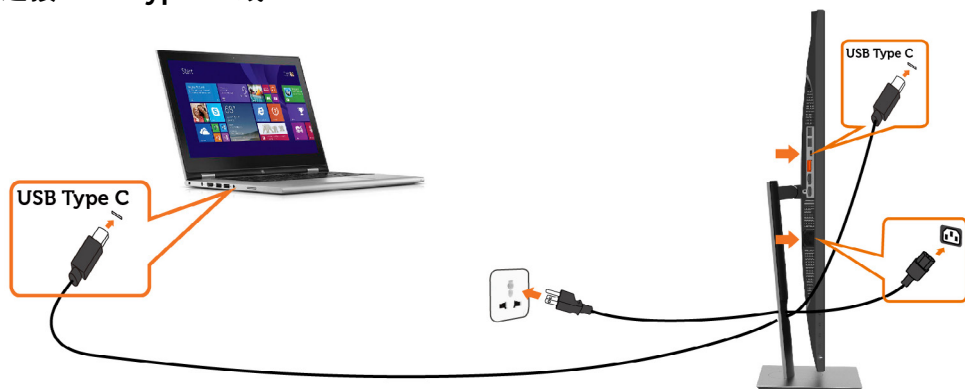


连接显示器应用 DP (MST) 功能(选购)



- 注：支持 DP MST 功能。要使用此功能，您的 PC 图形卡必须保证 DP 1.2 的 MST 选项。
- 注：在使用 DP 输出接口时，取下橡胶塞。
- 注：初次将 DP 输入和 DP 输出分别连接到 PC 和第二台显示器时，MST 会自动启用。

连接 USB Type-C 线



注：

- 1 不支持针对DP 1.2、DP 1.1的USB Type-C可选模式。
- 2 支持达 65W(20V/3.25A) 的 USB PD (功率输出) 配置文件。
- 3 若您的计算机在运行时需要>65W(20V/3.25A)，则如果电池耗尽，可能无法通过 P2219HC/P2419HC/P2719HC USB Type-C PD来开机或充电。

整理线缆



将所有必要的线缆连接到显示器和计算机后，（请参见“[连接显示器](#)”连接线缆）整理好所有线缆，如上所示。

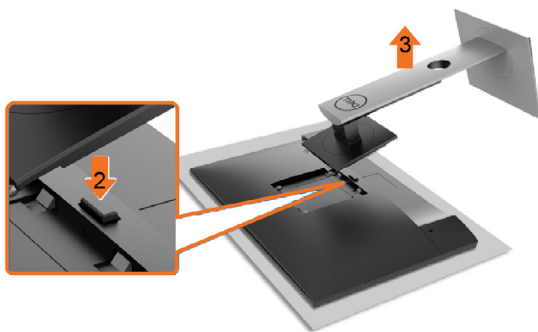
卸下底座

△ 注意：为避免在拆卸支架时划伤液晶显示屏，必须将显示器放在干净柔软的表面上。

注：下述过程适用于默认底座。如果您购买的是其他底座，请参见底座随附的文档进行安装。

在拆卸支架时：

- 1 将显示器放在软布或软垫上。
- 2 按住支架释放按钮。
- 3 从显示器位置向上提起支架。



壁挂（可选）



注： 使用M4 x 10 mm螺丝将显示器连接到壁挂套件。

参见VESA兼容壁挂套件随附的使用说明。


- 1 将显示器放在铺有软布或软垫的平稳桌面上。
- 2 卸下底座。
- 3 使用十字螺丝刀卸下用于固定塑料盖的4个螺丝。
- 4 将壁挂-套件中的装配架安装到显示器上。
- 5 按照壁挂套件随附的说明将显示器安装到墙壁上。

注： 只可使用UL或CSA或GS-listed壁挂架，并且最小承重不小于3.05 kg (P2219HC)/3.52 kg (P2419HC)/4.67 kg (P2719HC)。



操作显示器

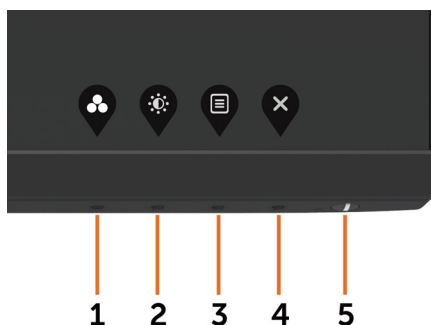
打开显示器电源

按  按钮开启显示器。



使用前面板控制

可以使用显示器前部的控制按钮来调整所显示图像的特性。在使用这些按钮调整控制时，会出现一个OSD，显示它们所改变的特性的数值。



下表介绍前面板按钮：





前-面板按钮	说明
1  快捷键： 预设模式	使用此按钮从列表中选择预设颜色模式。
2  快捷键： 亮度/对比度	使用此按钮直接访问“亮度/对比度”菜单。
3  菜单	使用此按钮启动屏幕显示（OSD）和选择 OSD 中的选项。 参见 使用菜单系统 。
4  退出	使用此按钮返回主菜单或退出 OSD 主菜单。
5  电源按钮 (附带电源状态指示灯)	开启或关闭显示器。 出现常亮的白色灯光表示显示器已开启而且正在正常运行。出现闪烁的白色灯光表示显示器正处于待机模式。



前-面板按钮

使用显示器前面的按钮调整图像设置。





前-面板按钮	说明
1  向上  向下	使用向上（增大）和向下（减小）键调整 OSD 菜单中的项目。
2  确定	使用确定键确认您的选择。
3  返回	使用返回键返回上一菜单。

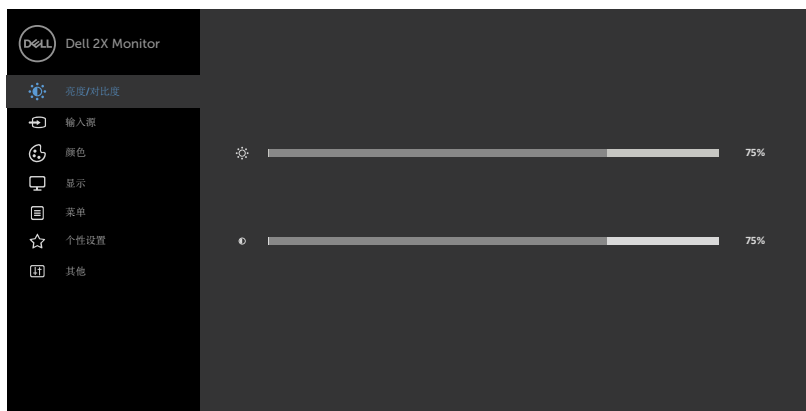













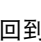
使用屏幕显示（OSD）菜单

使用菜单系统

 注：使用 OSD 菜单进行更改后，一旦您移到另一个 OSD 菜单、退出 OSD 菜单或者等待 OSD 菜单消失，会自动保存所做的更改。

- 1 按  按钮启动 OSD 菜单并显示主菜单。



- 2 按  和  按钮在选项之间移动。当您从一个图标移动到另一个图标时，选项名称会高亮显示。
- 3 按一下  或  或  按钮激活高亮显示的选项。
- 4 按  和  按钮选择所需的参数。
- 5 按  激活滑块，然后根据菜单上的指示，使用  或  按钮进行更改。
- 6 选择  返回到上一级菜单或  接受并返回到上一级菜单。



图标 菜单和子菜单 说明



亮度/对比度 使用此菜单激活 亮度/对比度调整。

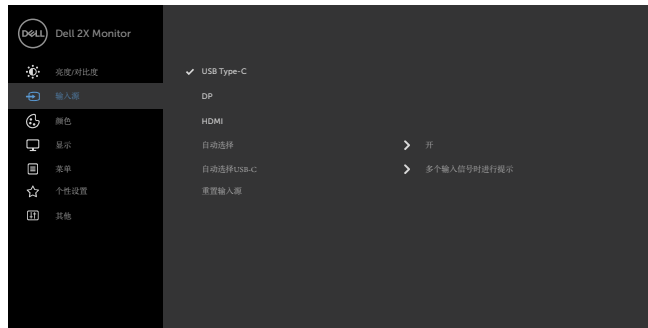


亮度 Brightness（亮度）调整背光灯的明亮度（最小值 0；最大值 100）。
按 按钮提高亮度。
按 按钮降低亮度。
注：动态对比度开启时，不能手动调整亮度。

对比度 先调整 Brightness（亮度），如果需要进一步调整，再调整 Contrast（对比度）。
按 按钮提高对比度，按 按钮降低对比度（0 - 100）。
对比度调整显示器的暗度和亮度之间的差异程度。



输入源 使用输入源菜单选择显示器连接的不同视频输入。

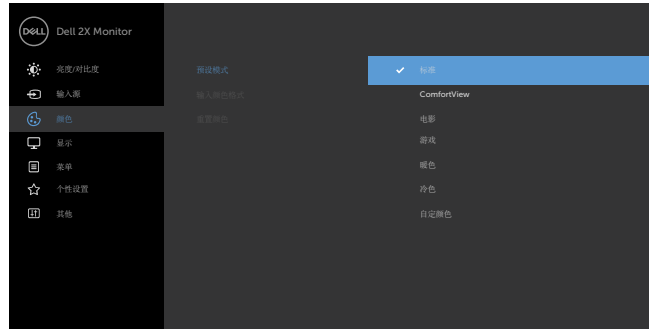


图标	菜单和子菜单	说明
	C 型 USB	当使用 C 型 USB 接口时，选择 C 型 USB 输入。 按  选择 C 型 USB 输入源。
	DP	当使用 DP 接口时，选择 DP (DisplayPort) 输入。 按  选择 DP 输入源。
	HDMI	当使用 HDMI 接口时，选择 HDMI 输入。 按  选择 HDMI 输入源。
	自动选择	使用  选择“自动选择”，显示器扫描可用的输入源。
	自动选择 USB-C	允许您将“自动选择 USB Type-C”设置为： <ul style="list-style-type: none"> • 多个输入信号时进行提示：总是显示“切换到 USB Type-C 视频输入”消息，让用户选择是否切换 • 是：连接了 USB Type-C 时，显示器总是切换到 USB Type-C 视频而不询问。 • 否：显示器不会从一个可用输入自动切换到 USB Type-C 视频。
	重置输入源	将 输入源 设置恢复至出厂默认设置。
	颜色	使用颜色菜单调整颜色设置模式。 





预设模式

选择“预设模式”时，您可以从列表中选择**标准**、**ComfortView**、**影片**、**游戏**、**暖色**、**冷色**或**自定颜色**。



- **标准**：默认颜色设置。这是默认预设模式。
- **ComfortView**：减少从屏幕上发射的蓝光水平，这样查看时你的眼睛会更舒适。

注：为了减少因长时间使用显示器而造成眼睛疲劳和颈部/手臂/背部/肩膀疼痛的风险，我们建议您：

- 使屏幕距离眼睛大约20到28英寸(50-70 cm)。
- 在使用显示器时，经常眨眼以湿润眼睛。
- 每两个小时定期和经常休息20分钟。
- 在休息期间，将目光从显示器上移开，注视20英尺外的物体至少20秒钟。
- 在休息期间，伸展身体以缓解颈部/手臂/背部/肩膀紧张。
- **影片**：加载最适合影片的颜色设置。
- **游戏**：加载适合大多数游戏应用程序的颜色设置。
- **暖色**：提高色温。屏幕呈现红色/黄色偏暖效果。
- **冷色**：降低色温。屏幕呈现蓝色偏冷效果。
- **自定颜色**：可手动调整颜色设置。按下  和  按钮调整红色、绿色和蓝色的值，生成您自己的预设颜色模式。

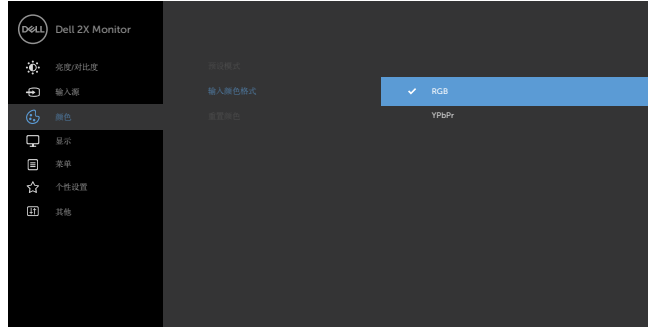


图标 菜单和子菜单 说明



输入颜色格式

设置视频输入模式。



- **RGB:** 当您的显示器通过HDMI线连接到计算机(或DVD播放机)时,选择此选项。
- **YPbPr:** 若您的DVD播放机只支持YPbPr输出,选择此选项。



色调

使用  或  在 0 到 100 的范围内调整色调。
注: 色调调整仅适用于影片和游戏模式。

饱和度

使用  或  在 0 到 100 的范围内调整饱和度。
注: 饱和度调整仅适用于影片和游戏模式。

重置颜色

将显示器的颜色设置恢复至出厂默认设置。

显示




使用显示设置来调整图像。



宽高比

调整图像比例: 宽屏16:9、4:3或5:4。



图标	菜单和子菜单	说明
	清晰度	使图像看起来更锐利或更柔和。 使用  或  将锐度从 ‘0’ 调整到 ‘100’ 。
	动态对比	允许您提高对比度，以使图像更锐利更富有细节。 按  按钮选择动态对比度“开”或“关”。 注： 只适用于游戏和电影预设模式。 注： 如果选择游戏和电影模式，动态对比度可提供更高对比度。
	响应时间	允许您将响应时间设为正常或快速。
	MST	DP多流传输，设为“开”时启用MST（DP输出），设为“关”时禁用MST功能。 注： 当DP/USB Type-C上行线和DP下行线连接后，显示器会自动设置MST = ON，此操作仅在“恢复出厂设置”和“显示器重置”后执行一次。
	重置显示器	将显示设置恢复至出厂默认设置。





菜单

选择此选项调整OSD的设置，如OSD语言、菜单在屏幕上的停留时间等。



语言

设置 OSD 显示语言，有8种供选择。

（英语、西班牙语、法语、德语、葡萄牙语（巴西）、俄语、简体中文、日语）。

旋转

将 OSD 旋转 0/90/270度。



您可以根据显示旋转来调整菜单。

透明度

选择此选项时，可以使用  和  改变菜单透明度（最小值0%/最大值100%）。

定时器

OSD 保持时间：设置在按下一个按钮后 OSD 的显示时间长度。

使用  和  按钮调整滑块，范围是从 5 秒到 60 秒（以 1 秒为单位）。

重置菜单

将菜单设置恢复至出厂默认设置。





个性设置



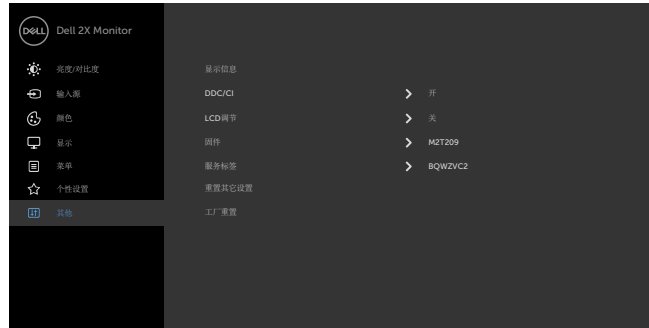
快捷键1	您可以选择将 预设模式、亮度/对比度、输入源、宽高比、旋转 设为快捷键1。
快捷键2	您可以选择将 预设模式、亮度/对比度、输入源、宽高比、旋转 设为快捷键2。
LED电源按钮	允许您设置电源指示灯的状态以节省能源。
USB-A充电	启用或禁用显示器待机模式下的USB Type-A（下行端口）充电功能。 注： 仅当USB Type-C（上行端口）线未插入时，此选项可用。如果连接了USB Type-C线，USB-A充电功能会遵从USB主电源状态，此选项不可访问。 注： 此选项在以前较旧的显示器固件版本中称为“USB”。
USB-C充电	启用或禁用在显示器待机模式下总是开启USB-C充电功能。 注： 此选项仅在较新的显示器固件版本中提供。请参见 总是开启USB-C充电 以进行故障排除。
复位个性化设置	将快捷键和电源按钮LED恢复至出厂默认设置。





其他

P2219HC



P2419HC/P2719HC



选择此选项调整 OSD 设置，如 DDC/CI、液晶调整等。

显示信息

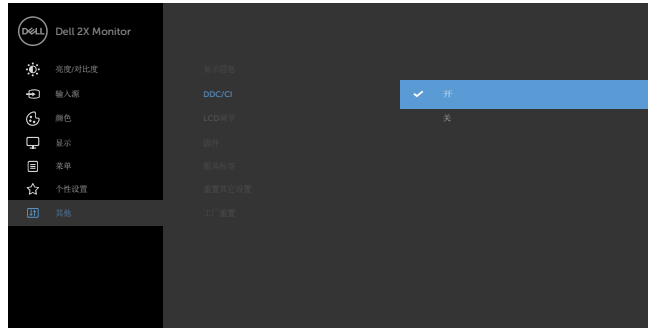
显示显示器的当前设置。



DDC/CI

DDC/CI（显示数据通道/命令接口）允许您使用计算机中的软件调整显示器设置。
选择“关”可以关闭此功能。

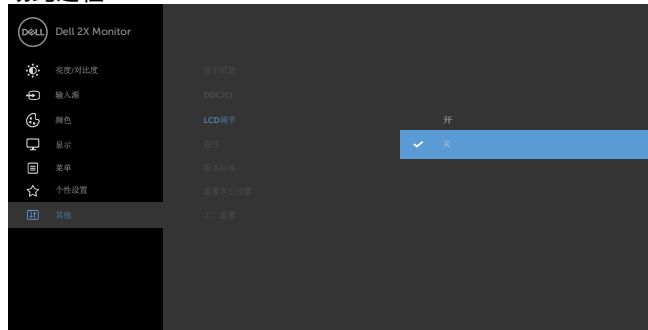
启用此功能时，可以提供最佳用户体验和最佳显示器性能。



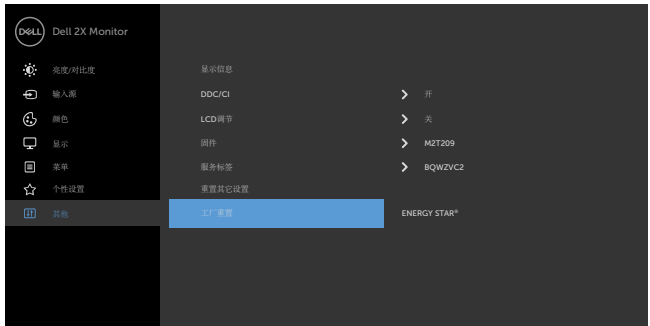
LCD调节

帮助消除轻微的图像残留现象。

根据图像残留程度，程序可能要运行一些时间。选择“开”可以启动此进程。

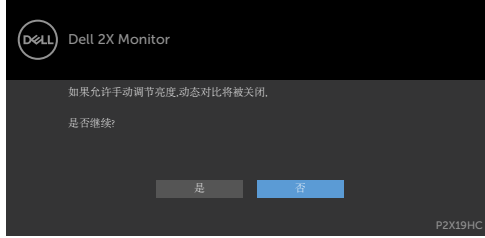


图标	菜单和子菜单	说明
	固件	固件版本
	服务标签	显示服务标签。服务标签是唯一的字母数字标识符，供Dell识别产品规格和确认保修信息。 注： 服务标签也印制在盖板背面的标签上。
	重置其它设置	将其他设置（如 DDC/CI）恢复至出厂默认设置。
	工厂重置	P2219HC 将所有 OSD 设置恢复至出厂默认设置。 P2419HC/P2719HC 将所有预设值恢复至出厂默认设置。这些也是ENERGY STAR®测试的设置。



OSD警告消息

当动态对比功能启用时（在以下预设模式下：游戏或电影），不能手动调整亮度。



当显示器不支持特定的分辨率模式时，您会看到下面的消息：



这表示显示器不能与它从计算机接收的信号同步。请参见[显示器规格](#)了解此显示器支持的水平

和垂直频率范围。推荐模式是 1920 x 1080。

在禁用 DDC/CI 功能之前，您会看到下面的消息。

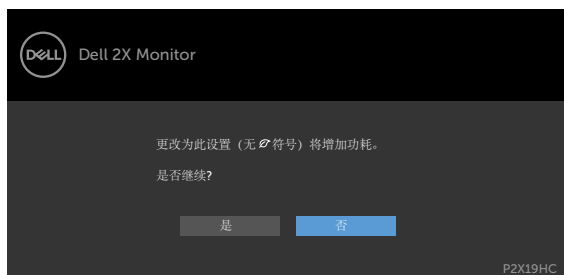


当显示屏进入待机模式时将显示以下信息：



激活计算机，“唤醒”显示器，以进入到 OSD。

在个性化功能界面中选择屏幕显示菜单（OSD）项目的“在待机模式下开启”选项后，将出现以下消息：



将亮度级别调整到超出默认值的75%以上后，将出现以下消息：



如果按电源按钮之外的其他按钮，会根据所选输入显示下面的一条消息：



如果选择 HDMI, DP, USB Type-C 输入但没有连接相应的线缆, 会显示如下所示的浮动对话框。



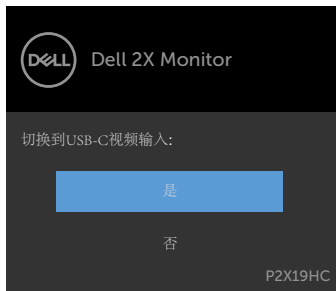
或



或



若显示器正在显示来自 DP/HDMI 的视频并且用户将 USB Type-C 线连接到支持 DP 可选模式的笔记本电脑/手机, 则如果选择 **USB-C 自动选择** 以提示有多个输入, 将显示下面的消息:



当选择“其他”功能中“重置其他”的OSD项目时，将显示下面的消息：



如果选择“是”以恢复至默认设置，将显示下面的消息：

P2219HC



P2419HC/P2719HC



有关详细信息，请参见[故障排除](#)。



故障排除

警告： 在开始此部分中的任何步骤之前，请阅读[安全说明](#)并遵照执行。

自检

这款显示器提供一个自检功能，可以让您检查显示器是否工作正常。如果显示器和计算机已正确连接，但显示器屏幕仍为黑屏，请执行以下步骤来运行显示器自检：

- 1 关闭计算机和显示器。
- 2 从计算机后部拔掉显示器线。为确保自检工作正常，请从计算机后部拔掉数字和模拟线。
- 3 打开显示器电源。

如果显示器检测不到视频信号但工作正常，将会出现浮动对话框（黑色背景）。在自检模式下，电源LED保持白色。另外，根据所选的输入，下面所示的一个对话框会在屏幕上连续滚动显示。



或



或





4 在正常系统操作期间，如果视频线断开连接或已损坏，也会出现这个对话框。

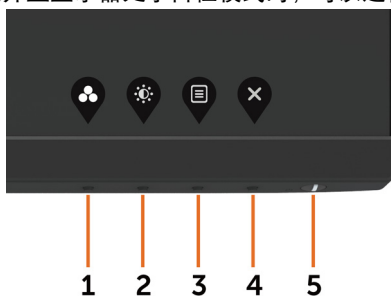
5 关闭显示器，重新连接视频线，然后打开计算机和显示器的电源。

如果在执行以上步骤之后显示器屏幕仍然保持黑屏，但显示器工作正常，请检查一下视频控制器和计算机。

内置诊断

此显示器有一个内置诊断工具，可帮助您确认所遇到的屏幕异常是显示器问题还是计算机和视频卡问题。

 **注：** 仅当拔掉了视频线并且显示器处于自检模式时，可以运行内置诊断。



运行内置诊断：

- 1 确保屏幕洁净（屏幕表面没有灰尘颗粒）。
- 2 从计算机或显示器后部拔掉视频线。显示器随后进入自检模式。
- 3 按住按钮 1 五秒钟。显示一个灰色画面。
- 4 仔细检查屏幕是否存在异常。
- 5 再次按下前面板上的按钮 1。画面颜色变为红色。
- 6 检查显示屏是否存在任何异常。
- 7 重复步骤 5 和 6，检查绿色、蓝色、黑色、白色屏幕显示。

当白色画面出现时，测试完毕。如要退出，请再按一次按钮 1。

如果使用内置诊断工具未检测到任何屏幕异常，则说明显示器工作正常。请检查视频卡和计算机。



总是开启USB-C充电

即使在显示器电源关闭期间，也可以通过USB Type-C线为笔记本电脑或移动设备进行充电。此选项的名称是“USB-C充电”，位于OSD的个性化部分。此功能仅在下述显示器固件版本中提供：

P2219HC: M2B10X或以上

P2419HC: M3B10X或以上

P2719HC: M2T103或以上

您可以在“固件”中确认显示器固件版本。如果您的产品未提供此功能，请按照下述步骤将显示器更新至最新固件。

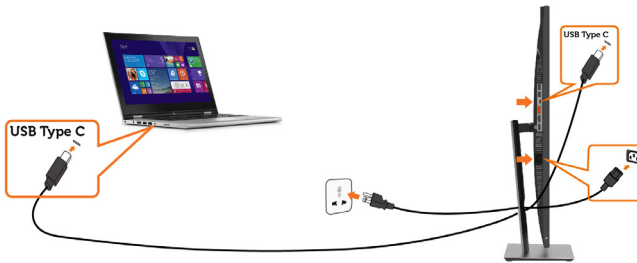
- 1 从Dell显示器支持网站的“驱动程序和下载”部分下载最新的应用程序安装文
(**Monitor Firmware Update Utility.exe**):

P2219HC: www.dell.com/P2219HC

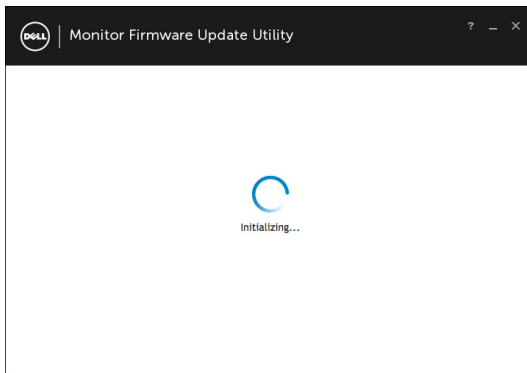
P2419HC: www.dell.com/P2419HC

P2719HC: www.dell.com/P2719HC

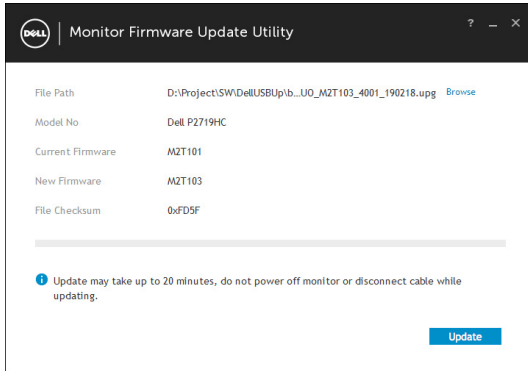
- 2 将USB Type-C线连接到显示器和PC。



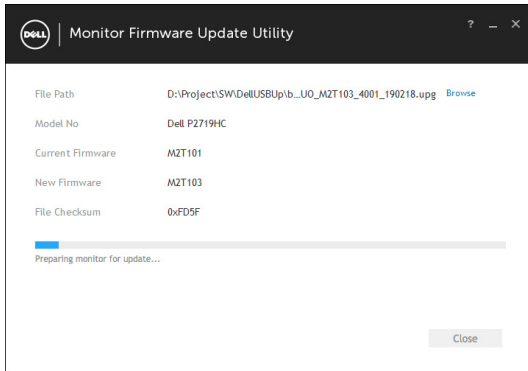
- 3 运行Monitor Firmware Update Utility.exe以安装程序。



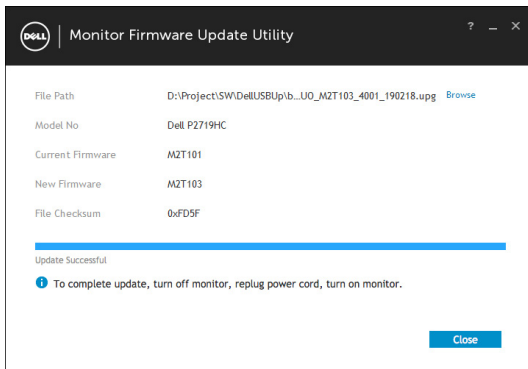
4 检查当前固件版本：单击“更新”以更新固件。



5 等待固件更新完毕。



6 固件更新后，单击“关闭”。



常见问题

下表包含了您可能遇到的显示器常见问题的一般信息以及可能的解决办法：

常见现象	您遇到的问题	可能的解决办法
没有视频（电源 LED 不亮）	没有画面	<ul style="list-style-type: none">• 确保显示器和计算机之间的视频线连接正确且牢固。• 使用其他电气设备确认电源插座是否工作正常。• 确保电源按钮完全按下。• 确保通过输入源菜单选择正确的输入源。
没有视频/电源 LED 点亮	没有画面或没有亮度	<ul style="list-style-type: none">• 通过 OSD 提高亮度和对比度。• 执行显示器自检功能检查。• 检查视频线接头插针是否弯曲或折断。• 运行内置诊断。• 确保通过输入源菜单选择正确的输入源。
像素缺失	液晶屏幕出现斑点	<ul style="list-style-type: none">• 关机后再开机。• 像素永久不亮是液晶技术可能存在的一个固有缺陷。• 有关 Dell 显示器质量和像素政策的详细信息，请访问 Dell 支持网站：http://www.dell.com/support/monitors。
亮点像素	液晶屏幕上出现亮点	<ul style="list-style-type: none">• 关机后再开机。• 像素永久不亮是液晶技术可能存在的一个固有缺陷。• 有关 Dell 显示器质量和像素政策的详细信息，请访问 Dell 支持网站：http://www.dell.com/support/monitors。
亮点像素	画面太暗或太亮	<ul style="list-style-type: none">• 将显示器恢复至出厂设置。• 使用 OSD 调整亮度和对比度。
安全须知	出现烟雾或火花	<ul style="list-style-type: none">• 不得执行任何故障排除操作。• 请立即联系 Dell。
间歇性问题	开关时显示器出现故障	<ul style="list-style-type: none">• 确保连接显示器和计算机的视频电缆已经正确连接。• 将显示器复位至出厂设置。• 执行显示器自检功能，确定在自检模式中是否出现间歇性问题。
缺少颜色	画面缺少颜色	<ul style="list-style-type: none">• 执行显示器自检。• 确保连接显示器和计算机的视频电缆已经正确连接。• 检查视频电缆连接器中的针脚是否弯曲或者折断。
颜色不正确	画面颜色不佳	<ul style="list-style-type: none">• 根据具体应用程序，在 OSD 的颜色菜单中更改预设模式的设置。• 调整自定义的 R/G/B 值。OSD 的颜色菜单中的颜色。• 在高级设置 OSD 中，将输入颜色格式改为 PC RGB 或 YPbPr。• 运行内置诊断。



常见现象	您遇到的问题	可能的解决办法
图像残留（由于显示器长时间显示一个静态图像）	淡淡的静态图像阴影显示在屏幕上	<ul style="list-style-type: none"> 将屏幕设置为在屏幕空闲几分钟后关闭。这些可以在 Windows 电源选项或 Mac 节能设置中调整。 或者使用动态变化的屏幕保护程序。

产品特定问题

特定现象	您遇到的问题	可能的解决办法
屏幕图像太小	图像在屏幕上居中，但没有填满整个显示区域	<ul style="list-style-type: none"> 检查显示器设置 OSD 中的宽高比设置 将显示器恢复至出厂设置。
无法使用前面板上的按钮调整显示器设置	OSD 不出现在屏幕上	<ul style="list-style-type: none"> 关闭显示器，断开然后重新连接电源线，打开显示器电源。
按下控制时没有输入信号	没有画面，指示灯显示白色。	<ul style="list-style-type: none"> 检查信号源。移动鼠标或者按键盘上的任意键，确定计算机不在节能模式中。 检查信号电缆是否已经正确插入。如果必要可重新连接信号电缆。 重启计算机或者视频播放机。
画面不填满整个屏幕。	画面无法占满屏幕高度或宽度	<ul style="list-style-type: none"> 由于 DVD 使用不同的视频格式（宽高比），显示器可全屏显示。 运行内置诊断。
使用C型USB线连接PC或笔记本电脑时没有图像	黑屏	<ul style="list-style-type: none"> 检查 PC 或笔记本电脑的 C 型 USB 接口是否支持备选模式 DP1.2。 PC 或笔记本电脑的 C 型 USB 接口不支持备选模式 DP1.2。
使用USB Type-C线连接PC或笔记本电脑时不充电	不充电	<ul style="list-style-type: none"> 检查笔记本电脑是否需要 >65W 电源适配器。 如果笔记本电脑需要 >65W 电源适配器，则可能无法使用 USB Type-C 连接进行充电。

通用串行总线（USB）特定问题

特定现象	您遇到的问题	可能的解决办法
USB 接口不工作	USB 外围设备不工作	<ul style="list-style-type: none"> 检查显示器是否已经开启。 将上游电缆重新连接到计算机。 重新连接 USB 外围设备（下游连接器）。 关闭并重新开启显示器。 重新启动计算机。 某些 USB 设备（例如外置硬盘驱动器需要较高电流）；将设备直接连接到计算机系统。



特定现象	您遇到的问题	可能的解决办法
超高速 USB 3.0 接口运行较慢。	超高速 USB 3.0 外围设备运行较慢或根本不运行。	<ul style="list-style-type: none">• 检查计算机是否兼容 USB 3.0。• 某些电脑上有 USB 3.0、USB 2.0 和 USB 1.1 端口。确保使用的是正确的 USB 端口。• 将上游电缆重新连接到计算机。• 重新连接 USB 外围设备（下游连接器）。• 重新启动计算机。
插入 USB 3.0 设备时，无线 USB 外围设备停止运行	无线 USB 外围设备响应缓慢或只有在其本身与其接收器之间的距离减少时才能运行	<ul style="list-style-type: none">• 增加 USB 3.0 外围设备与无线 USB 接收器之间的距离。• 将您的无线 USB 接收器放置在尽量靠近无线 USB 外围设备的地方。• 使用 USB-extender 线将无线 USB 接收器装设在尽可能远离 USB 3.0 端口的地方。



附录

安全说明

对于配备光泽面板的显示器，用户应考虑显示器的放置方式，否则面板可能反射周围光线和明亮表面的光线，从而造成干扰。

⚠ 警告：如果不按本文档所述使用控制、调整或任何过程，可能导致电击、触电和/或机械危险。

关于安全说明信息，请参见安全、环境、以及管制信息(SERI)。

FCC 声明（仅限美国）和其他管制信息

关于 FCC 声明和其他管制信息，请参见管制符合性网站，网址是 dell.com/regulatory_compliance。

联系 Dell

美国客户请拨打800-WWW-DELL（800-999-3355）

注：如果您没有可用的 Internet 连接，可在购买发票、包装物、付费单、或 Dell 产品宣传页上查找联系信息。

Dell 提供多种在线和电话支持与服务选项。具体情况视国家（地区）和产品而定，有些服务在您所在地区可能不提供。

获取在线显示器支持内容：

访问 www.dell.com/support/monitors。

就销售、技术支持或客户服务等问题联系Dell：

- 1 访问 www.dell.com/support。
- 2 在页面左上部的“选择国家/地区”下拉菜单中，选择您所在的国家或地区。
- 3 单击国家/地区下拉菜单旁边的“联系我们”。
- 4 根据需要选择相应的服务或支持链接。
- 5 选择自己方便的联系Dell的方法。



欧盟节能标签和产品信息表产品数据库

P2419HC: <https://eprel.ec.europa.eu/qr/344278>

P2419HC WOST: <https://eprel.ec.europa.eu/qr/345709>

P2719HC : <https://eprel.ec.europa.eu/qr/344719>

设置显示器

将显示分辨率设为 1920 x 1080（最大）

为达到最佳性能，请执行下述步骤将显示分辨率设成1920 x 1080像素：

在 **Windows Vista, Windows 7, Windows 8 或 Windows 8.1**中：

- 1 仅限Windows 8或Windows 8.1：选择桌面磁贴以切换到经典桌面。
- 2 右键单击桌面，然后单击“屏幕分辨率”。
- 3 单击屏幕分辨率下拉列表，选择1920 x 1080。
- 4 单击“确定”。

在 **Windows 10** 中：

- 1 在桌面上单击右键，然后单击“显示设置”。
- 2 单击高级显示设置。
- 3 单击屏幕分辨率下拉列表，选择1920 x 1080。
- 4 单击应用。

如果您看不到推荐的分辨率选项，则可能需要更新您的图形驱动程序。请根据您的使用的计算机系统选择下面合适的方案，并按照所述步骤进行操作。

Dell 计算机

- 1 访问<http://www.dell.com/support/>，输入您的服务标签，并下载图形卡的最新驱动程序。
- 2 安装图形适配器的驱动程序后，重新尝试将分辨率设为1920 x 1080。



注： 如果无法将分辨率设为1920 x 1080，请联系Dell了解支持这些分辨率的图形适配器。




非Dell计算机

在 Windows Vista, Windows 7, Windows 8 或 Windows 8.1中:

- 1 仅限Windows 8或Windows 8.1: 选择桌面磁贴以切换到经典桌面。
- 2 右键单击桌面, 单击“个性化”。
- 3 单击“更改显示”设置。
- 4 选择高级设置。
- 5 根据窗口顶部的说明, 确认图形控制器的厂商(如NVIDIA、AMD、Intel等)。
- 6 请访问图形卡提供商的网站以获取更新的驱动程序(如<http://www.AMD.com>或<http://www.NVIDIA.com>)。
- 7 安装图形适配器的驱动程序后, 重新尝试将分辨率设为1920 x 1080。

在 Windows 10 中:

- 1 在桌面上单击右键, 然后单击“显示设置”。
- 2 单击高级显示设置。
- 3 单击显示适配器属性。
- 4 根据窗口顶部的说明, 确认图形控制器的厂商(如NVIDIA、AMD、Intel等)。
- 5 请访问图形卡提供商的网站以获取更新的驱动程序(如<http://www.AMD.com>或<http://www.NVIDIA.com>)。
- 6 安装图形适配器的驱动程序后, 重新尝试将分辨率设为1920 x 1080。

 **注:** 如果您无法设置推荐的分辨率, 请联系您计算机的制造商或考虑购买支持此视频分辨率的图形适配器。

维护指南

清洁显示器

 **警告:** 在清洁显示器之前, 先从电源插座上拔下显示器电源线。

 **注意:** 在清洁显示器之前, 请阅读**安全说明**并遵照执行。

为达到最佳实践效果, 请在开箱、清洁、或操作显示器时遵循下面列表中的说明:

- 在清洁防静电屏幕时, 请用水略微蘸湿一块干净的软布。如果可能, 请使用适用于防静电涂层的专用屏幕清洁棉纸或溶剂。请勿使用苯、稀释剂、氨水、研磨剂或压缩空气。
- 使用略微蘸有温水的布清洁显示器。避免使用任何清洁剂, 否则可能会在显示器上留下痕迹。
- 如果在打开显示器包装时发现白色粉末, 请用布擦除。
- 操作显示器时一定要小心, 因为深色的显示器比浅色的显示器更容易被刮擦和留下明显的刮痕。
- 为使显示器保持最佳图像质量, 请使用动态变化的屏幕保护程序, 并在不使用显示器时关闭其电源。



中国能源效率标识:

根据中国大陆<<能源效率标识管理办法>>,本显示器符合以下要求:

P2219HC

生产者名称	戴尔(中国)有限公司
规格型号	P2219HC
能效等级	2级
能源效率(cd/W)	≥ 1.5
关闭状态功率(W)	≤ 0.30
睡眠状态功率(W)	≤ 0.30
产品类型	标准显示器
依据国家标准	GB 21520-2015

P2419HC

生产者名称	戴尔(中国)有限公司
规格型号	P2419HC
能效等级	2级
能源效率(cd/W)	≥ 1.6
关闭状态功率(W)	≤ 0.30
睡眠状态功率(W)	≤ 0.30
产品类型	标准显示器
依据国家标准	GB 21520-2015

P2719HC

生产者名称	戴尔(中国)有限公司
规格型号	P2719HC
能效等级	1级
能源效率(cd/W)	≥ 2.0
关闭状态功率(W)	≤ 0.50
睡眠状态功率(W)	≤ 0.50
产品类型	标准显示器
依据国家标准	GB 21520-2015

