

Dell


P2219H/P2319H/P2419H/P2719H


Kullanıcı Kılavuzu


Model: P2219H/P2319H/P2419H/P2719H

Düzenleyici model: P2219Hb/P2319Hb/P2319Hc/P2419Hb/P2419Hc/P2719Ht



 **NOT: NOT, bilgisayarınızı daha iyi kullanmanıza yardımcı olacak önemli bilgileri göstermektedir.**

 **DİKKAT: DİKKAT, talimatlara uygun hareket edilmediğinde donanımda zarar ya da veri kaybına neden olabilecek durumları göstermektedir.**

 **UYARI: UYARI, mal zararı, kişisel yaralanma ya da ölümlerle sonuçlanabilecek durumları göstermektedir.**

Telif hakkı © 2018-2020 Dell Inc. veya yan kurumları. Tüm hakları saklıdır. Dell, EMC ve diğer ticari markalar Dell Inc.'in veya yan kuruluşlarının ticari markalarıdır. Diğer ticari markalar kendi sahiplerinin ticari markaları olabilir.

2020 - 12

Rev. A03

İçindekiler

Monitörünüz Hakkında	6
Paketin İçindekiler	6
Ürün Özellikleri	8
Parçaları ve Kumandaları Tanıma	9
Önden Görünüm	9
Arkadan Görünüm	10
Yandan görünüm	11
Alttan görünüm	12
Monitörün Teknik Özellikleri	13
Çözünürlük Teknik Özellikleri	16
Desteklenen Video Modları	16
Ön Ayarlı Görüntüleme Modları	16
Elektrik Teknik Özellikleri	17
Fiziksel Özellikler	19
Çevresel Özellikler	22
Pim Atamaları	23
Tak-çalıştır uyumluluğu	26
Evrensel Seri Yol (USB) Arayüzü	26
USB 3.0	26
USB 2.0	26
USB 3.0 Yukarı yükleme konektörü	27
USB 3.0 aşağı yönlü konektör	27
USB 2.0 aşağı yönlü konektör	28
USB Bağlantı Noktaları	28
LCD Monitör Kalite ve Piksel Politikası	28
Bakım Kuralları	29
Monitörünüzün Temizlenmesi	29



Monitörü kurma	30
Standın Takılması	30
Monitörün bağlantılarının yapılması	32
DisplayPort (DisplayPort - DisplayPort) kablosunu bağlama	32
VGA kablosunu bağlama (isteğe bağlı)	32
HDMI kablosunu bağlama (isteğe bağlı)	33
USB 3.0 kablosunu bağlama	33
Kabloların düzenlenmesi	34
Monitör standının çıkartılması	34
VESA duvara montaj (isteğe bağlı)	35
Monitörün kullanılması	37
Monitörü açma	37
Ön panelin kullanılması	37
Ön panel düğmesi	38
Ekranda Gösterimli (OSD) menüsünün kullanılması	39
Menü sistemine erişim	39
OSD uyarı mesajı	52
En yüksek çözünürlüğün ayarlanması	55
Eğdirme, döndürme ve dikey uzatmanın kullanılması	56
Eğdirme, döndürme	56
Dikey uzatma	56
Monitörün döndürülmesi	57
Saat yönünde çevir	57
Saatin tersi yönde çevirin	58
Sisteminizin rotasyon ekran ayarlarını yapma	59
Sorun Giderme	60
Kendi kendini test	60
Dahili arıza teşhis	61
Sık karşılaşılan sorunlar	62



Ürüne özgü sorunlar	67
Evrensel Seri Yola (USB) özgü sorunlar	68
Ek	70
FCC uyarıları (Yalnızca ABD) ve diğer yasal bilgiler	70
Dell ile İrtibata Geçme	70
Enerji etiketi ve ürün bilgi sayfası için AB ürün veritabanı	70

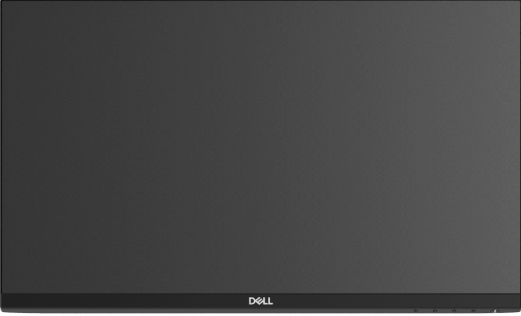



Monitörünüz Hakkında

Paketin İçindekiler

Monitörünüzle, aşağıdaki tabloda listelenen parçalar birlikte gelmektedir. Eğer herhangi bir parça eksikse, Dell teknik desteği ile temasa geçin. Daha fazla bilgi için bkz. [Dell ile İrtibata Geçme](#).

- NOT: Bazı öğeler isteğe bağlı olabilir ve monitörünüzle birlikte gönderilmeyebilir. Bazı özellikler bazı ülkelerde sunulmuyor olabilir.**
- NOT: Başka bir yerden satın aldığınız bir standı takıyorsanız, standla birlikte verilen kurulum talimatlarını uygulayın.**

	Monitör
	Stand yükselticisi



	<p>Stand tabanı</p>
	<p>Elektrik kablosu (ülkeye göre farklılık gösterir)</p>
	<p>DisplayPort kablosu</p>
	<p>VGA kablosu (Sadece Japonya)</p>
	<p>HDMI kablosu (P2219H/ P2319H/P2719H ile gönderilir, sadece Brezilya için)</p>
	<p>USB 3.0 karşıya yükleme kablosu (monitör üzerindeki USB bağlantı noktalarının kullanılmasını sağlar)</p>
	<ul style="list-style-type: none"> • Hızlı Başlangıç Kılavuzu • Güvenlik, Çevresel ve Düzenleyici Bilgiler



Ürün Özellikleri

Dell P2219H/P2319H/P2419H/P2719H düz panel ekran, aktif matrisli, İnce Film Transistörlü (TFT), Sıvı Kristal Ekran (LCD) ve LED arka ışığa sahiptir. Monitörün özellikleri arasında şunlar bulunmaktadır:

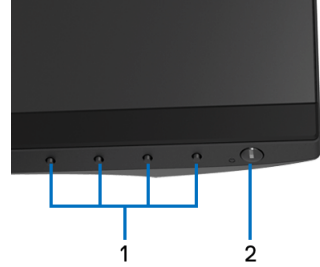
- **P2219H:** 54,6 cm (21,5 inç) görüntülenebilir alan (çaprazlamasına ölçülür).
Çözünürlük: Tam ekran desteği düşük çözünürlük ile birlikte VGA, DisplayPort ve HDMI üzerinden 1920 x 1080 değerine kadar.
- **P2319H:** 58,4 cm (23,0 inç) görüntülenebilir alan (çaprazlamasına ölçülür).
Çözünürlük: Tam ekran desteği düşük çözünürlük ile birlikte VGA, DisplayPort ve HDMI üzerinden 1920 x 1080 değerine kadar.
- **P2419H:** 60,5 cm (23,8 inç) görüntülenebilir alan (çaprazlamasına ölçülür).
Çözünürlük: Tam ekran desteği düşük çözünürlük ile birlikte VGA, DisplayPort ve HDMI üzerinden 1920 x 1080 değerine kadar.
- **P2719H:** 68,6 cm (27,0 inç) görüntülenebilir alan (çaprazlamasına ölçülür).
Çözünürlük: Tam ekran desteği düşük çözünürlük ile birlikte VGA, DisplayPort ve HDMI üzerinden 1920 x 1080 değerine kadar.
- %72 NTSC renk gamı.
- Eğdirme, döndürme, yükseklik ve döndürme ayarlama özellikleri.
- Esnek montaj çözümleri için çıkartılabilir stand ve Video Electronics Standards Association (VESA™) 100 mm montaj delikleri.
- DisplayPort ve HDMI ile dijital bağlanabilirlik.
- 1 USB yükleme portu ve 4 USB indirme portu vardır.
- Sistem tarafından destekleniyorsa Tak ve çalıştır özelliği.
- Kolay ayarlama ve ekran optimizasyonu için Ekranda Gösterimli (OSD) ayarlar.
- Güvenlik kilidi yuvası.
- Stand kilidi.
- Bekleme modunda $\leq 0,3$ W.
- Titremeyen ekran ile göz konforunuzu optimize edin.



⚠ UYARI: Monitörden gelen olası uzun dönem mavi ışık emisyonu etkileri göz yorgunluğu, dijital göz gerginliği ve benzeri dahil olmak üzere gözle zarara verebilir. ComfortView özelliği, göz konforunu optimize etmek için monitörden çıkan mavi ışık miktarını azaltmak için tasarlanmıştır.

Parçaları ve Kumandaları Tanıma

Önden Görünüm



Ön panel kumandaları

Etiket	Açıklama
1	İşlev düğmeleri (Daha fazla bilgi için bkz. Monitörün kullanılması)
2	Güç Açma/Kapama düğmesi (LED göstergeli)



Arkadan Görünüm

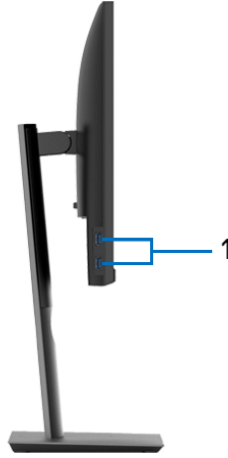


Monitör standıyla arkadan görünüm

Etiket	Açıklama	Kullanım
1	VESA montaj delikleri (100 mm x 100 mm - Arkadan takılan VESA Kapak)	VESA uyumlu montaj kiti (100 mm x 100 mm) kullanarak duvara monte edilen monitör.
2	Yasal bildirim etiketi	Yasal onayları listeler.
3	Stand açma düğmesi	Standı monitörden ayırır.
4	Güvenlik kilidi yuvası	Güvenlik kilidi ile monitörü sabitler (güvenlik kilidi dahil değildir).
5	Barkod, Seri numarası ve Servis Etiketi	Teknik destek için Dell ile görüşmeniz gerekiyorsa bu etikete bakın.
6	Kablo yönetimi yuvası	Yuviden geçirerek kabloları yerleştirmek için kullanılır.



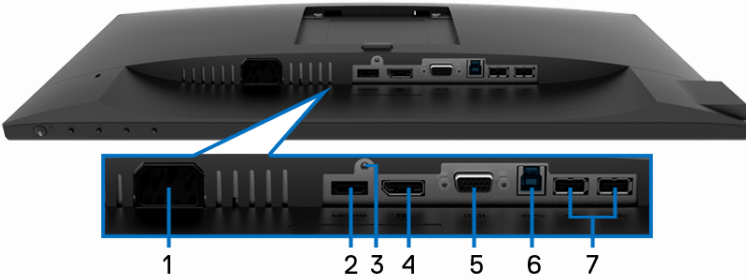
Yandan görünüm



Etiket	Açıklama	Kullanım
1	USB indirme bağlantı noktaları (2)	USB aygıtlarınızı bağlayın. NOT: Bu bağlantı noktalarını kullanmak için, USB kablosunu (monitörünüz ile gönderilir) monitörünüzdeki USB yükleme portuna ve bilgisayarınıza bağlamalısınız.



Alttan görünüm



Monitör standı olmadan alttan görünüm

Etiket	Açıklama	Kullanım
1	Güç konektörü	Güç kablosunu bağlayın (monitörünüz ile gönderilir).
2	HDMI portu	Bilgisayarınızı HDMI kablosu ile bağlayın (P2219H/P2319H/P2719H ile gönderilir, sadece Brezilya için).
3	Stand kilidi özelliği	Standı, M3 x 6 mm vidalarla (vidalar ürünle birlikte verilmemektedir) monitöre kilitleyin.
4	DisplayPort	Bilgisayarınızı DisplayPort kablosu ile bağlayın (monitörünüz ile gönderilir).
5	VGA konektörü	Bilgisayarınızı VGA kablosu ile bağlayın (monitörünüz ile gönderilir, sadece Japonya için).
6	USB karşıya yükleme bağlantı noktası	USB kablosunu (monitörünüz ile gönderilir) bu porta ve bilgisayarınıza bağlayarak monitörünüzdeki USB portlarını etkinleştirin.
7	USB indirme bağlantı noktaları (2)	USB aygıtlarınızı bağlayın. NOT: Bu portu kullanmak için, USB kablosunu (monitörünüz ile gönderilir) monitörünüzdeki USB yükleme portuna ve bilgisayarınıza bağlamalısınız.



Monitörün Teknik Özellikleri

Model	P2219H	P2319H
Ekran türü	Aktif matris - TFT LCD	
Panel teknolojisi	Uçakta Açma Teknolojisi	
En-Boy Oranı	16:9	
Görüntülenebilir görüntü		
Çaprazlama	546,10 mm (21,5 inç)	584,20 mm (23,0 inç)
Genişlik (aktif alan)	476,06 mm (18,74 inç)	509,18 mm (20,05 inç)
Yükseklik (aktif alan)	267,79 mm (10,54 inç)	286,42 mm (11,28 inç)
Toplam alan	127484,10 mm ² (197,60 inç ²)	145839,33 mm ² (226,05 inç ²)
Piksel aralığı	0,248 mm x 0,248 mm	0,265 mm x 0,265 mm
İnç başına piksel (PPI)	102	96
Görüntüleme açısı	178° (dikey) tipik 178° (yatay) tipik	
Aydınlatma çıkışı	250 cd/m ² (tipik)	
Kontrast oranı	1000:1 (tipik)	
Ön panel kaplaması	3H sertlikte Parlamasız	
Arka ışık	LED yandan ışıltma sistemi	
Yanıt Süresi	8 ms (Normal) 5 ms (Hızlı)	
Renk derinliği	16,7 milyon renk	
Renk gamı	%72 (CIE1931) NOT: Renk gamı (tipik) CIE1976 (%82) ve CIE1931 (%72) test standartlarını temel almaktadır.	
Yerleşik aygıtlar	<ul style="list-style-type: none">• USB 3.0 süper-hızlı göbek (1 x USB 3.0 karşıya yükleme portu ile)• 2 x USB 3.0 aşağı yönlü bağlantı noktaları• 2 x USB 2.0 aşağı yönlü bağlantı noktaları	



Portlar ve konnektörler	<ul style="list-style-type: none"> • 1 x DisplayPort sürümü 1.2 • 1 x HDMI bağlantı noktası sürümü 1.4 • 1 x VGA bağlantı noktası • 1 x USB 3.0 yukarı bağlantı noktası (alt) • 2 x USB 3.0 aşağı yönlü bağlantı noktaları (yan) • 2 x USB 2.0 aşağı yönlü bağlantı noktaları (alt) 	
Kenar genişliği (monitörün aktif alana kenarı)	5,62 mm (Üst/Sol/Sağ) 19,99 mm (Alt)	5,40 mm (Üst/Sol/Sağ) 19,86 mm (Alt)
Ayarlanabilirlik		
Yüksekliği ayarlanabilen stand	130 mm	
Eğdirme	-5° ila 21° arasında	
Döner	-45° ila 45° arasında	
Mil	-90° ila 90° arasında	
Dell Display Manager uyumlu	Evet	
Güvenlik	Güvenlik kilidi yuvası (kablo kilidi ayrıca satılır)	

Model	P2419H	P2719H
Ekran türü	Aktif matris - TFT LCD	
Panel teknolojisi	Uçakta Açma Teknolojisi	
En-Boy Oranı	16:9	
Görüntülenebilir görüntü		
Çaprazlama	604,52 mm (23,8 inç)	685,99 mm (27,0 inç)
Genişlik (aktif alan)	527,04 mm (20,75 inç)	597,88 mm (23,54 inç)
Yükseklik (aktif alan)	296,46 mm (11,67 inç)	336,31 mm (13,24 inç)
Toplam alan	156246,27 mm ² (242,16 inç ²)	201073,02 mm ² (311,67 inç ²)



Piksel aralığı	0,275 mm x 0,275 mm	0,311 mm x 0,311 mm
İnç başına piksel (PPI)	92	82
Görüntüleme açısı	178° (dikey) tipik 178° (yatay) tipik	
Aydınlatma çıkışı	250 cd/m ² (tipik)	300 cd/m ² (tipik)
Kontrast oranı	1000:1 (tipik)	
Ön panel kaplaması	3H sertlikte Parlamasız	
Arka ışık	LED yandan ışıltma sistemi	
Yanıt Süresi	8 ms (Normal) 5 ms (Hızlı)	
Renk derinliği	16,7 milyon renk	
Renk gamı	%72 (CIE1931) NOT: Renk gamı (tipik) CIE1976 (%82) ve CIE1931 (%72) test standartlarını temel almaktadır.	
Yerleşik aygıtlar	<ul style="list-style-type: none"> • USB 3.0 süper-hızlı göbek (1 x USB 3.0 karşıya yükleme portu ile) • 2 x USB 3.0 aşağı yönlü bağlantı noktaları • 2 x USB 2.0 aşağı yönlü bağlantı noktaları 	
Portlar ve konnektörler	<ul style="list-style-type: none"> • 1 x DisplayPort sürümü 1.2 • 1 x HDMI bağlantı noktası sürümü 1.4 • 1 x VGA bağlantı noktası • 1 x USB 3.0 yukarı bağlantı noktası (alt) • 2 x USB 3.0 aşağı yönlü bağlantı noktaları (yan) • 2 x USB 2.0 aşağı yönlü bağlantı noktaları (alt) 	
Kenar genişliği (monitörün aktif alana kenarı)	5,38 mm (Üst/Sol/Sağ) 20,31 mm (Alt)	6,00 mm (Üst/Sol/Sağ) 20,70 mm (Alt)



Ayarlanabilirlik	
Yüksekliği ayarlanabilen stand	130 mm
Eğdirme	-5° ila 21° arasında
Döner	-45° ila 45° arasında
Mil	-90° ila 90° arasında
Dell Display Manager uyumlu	Evet
Güvenlik	Güvenlik kilidi yuvası (kablo kilidi ayrıca satılır)

Çözünürlük Teknik Özellikleri

Model	P2219H/P2319H/P2419H/P2719H
Yatay tarama aralığı	30 kHz - 83 kHz (otomatik)
Dikey tarama aralığı	56 Hz - 76 Hz (otomatik)
Maksimum ön ayarlı çözünürlük	1920 x 1080, 60 Hz'de

Desteklenen Video Modları

Model	P2219H/P2319H/P2419H/P2719H
Video görüntüleme yetenekleri (VGA, HDMI ve DP oynatma)	480i, 480p, 576i, 576p, 720p, 1080i, 1080p

Ön Ayarlı Görüntüleme Modları

Görüntü monitörü	Yatay Frekans (kHz)	Dikey Frekans (Hz)	Piksel Saati (MHz)	Senk. Polaritesi (Yatay/Dikey)
VESA, 640 x 480	31,5	60,0	25,2	-/-
VESA, 640 x 480	37,5	75,0	31,5	-/-
IBM, 720 x 400	31,5	70,0	28,3	-/+



VESA, 800 x 600	37,9	60,0	40,0	+/+
VESA, 800 x 600	46,9	75,0	49,5	+/+
VESA, 1024 x 768	48,4	60,0	65,0	-/-
VESA, 1024 x 768	60,0	75,0	78,8	+/+
VESA, 1152 x 864	67,5	75,0	108,0	+/+
VESA, 1280 x 1024	64,0	60,0	108,0	+/+
VESA, 1280 x 1024	80,0	75,0	135,0	+/+
VESA, 1600 x 900	60,0	60,0	108,0	+/+
VESA, 1920 x 1080	67,5	60,0	148,5	+/+

Elektrik Teknik Özellikleri

Model	P2219H/P2319H/P2419H/P2719H
Video giriş sinyalleri	<ul style="list-style-type: none"> Analog RGB, 0,7 Volt +/- %5, 75 ohm giriş empedansında pozitif polarite HDMI 1.4, her farklı hat için 600 mV, her farklı çift için 100 ohm giriş empedansı DisplayPort 1.2, her farklı hat için 600 mV, her farklı çift için 100 ohm giriş empedansı
AC giriş voltajı/frekansı/akımı	100 VAC - 240 VAC/50 Hz ya da 60 Hz \pm 3 Hz/1,5 A (tipik)
Ani akım	<ul style="list-style-type: none"> 120 V: 30 A (Maks.) 0°C'de (soğuk çalıştırma) 240 V: 60 A (Maks.) 0°C'de (soğuk çalıştırma)



Güç tüketimi	P2219H	P2319H
	<ul style="list-style-type: none"> • 0,2 W (Kapalı modu)¹ • 0,2 W (Bekleme Modu)¹ • 13,5 W (Açık modu)¹ • 36 W (Maks.)² • 11,2 W (Pon)³ • 35,6 kWh (TEC)³ 	<ul style="list-style-type: none"> • 0,2 W (Kapalı modu)¹ • 0,2 W (Bekleme Modu)¹ • 14,8 W (Açık modu)¹ • 40 W (Maks.)² • 13,31 W (Pon)³ • 41,78 kWh (TEC)³
	P2419H	P2719H
	<ul style="list-style-type: none"> • 0,2 W (Kapalı modu)¹ • 0,2 W (Bekleme Modu)¹ • 13,9 W (Açık modu)¹ • 42 W (Maks.)² • 13,34 W (Pon)³ • 41,92 kWh (TEC)³ 	<ul style="list-style-type: none"> • 0,2 W (Kapalı modu)¹ • 0,2 W (Bekleme Modu)¹ • 15,1 W (Açık modu)¹ • 58 W (Maks.)² • 15 W (Pon)³ • 47,2 kWh (TEC)³

¹ EU 2019/2021 ve EU 2019/2013'te tanımlandığı gibi.

² Tüm USB bağlantı noktalarında azami güç yüklemesi ile azami parlaklık ve kontrast ayarı.

³ Pon: Güç tüketimi Energy Star 8.0 sürümünde tanımlandığı gibi açık moddadır.

TEC: Toplam enerji tüketimi kWh olarak Energy Star 8.0 sürümünde tanımlandığı gibidir.

Bu belge sadece bilgi amaçlıdır ve laboratuvar performansını gösterir. Yazılıma, komponentlere ve sipariş verdiğiniz çevrebirimlere bağlı olarak ürününüz farklılık gösterebilir ve bu bilgileri güncelleme yükümlülüğü taşınmamaktadır.

Buna göre, müşteri elektrik toleransları veya diğer hususlar hakkında karar verirken bu bilgilere güvenmemelidir. Doğruluğu ya da eksiksizliği ile ilgili açık ya da zımnı herhangi bir garanti verilmemiştir.



NOT: Bu monitör ENERGY STAR onaylıdır. Bu ürün, OSD menüsündeki "Factory Reset" (Fabrika Ayarlarına Sıfırla) işlevi ile geri yüklenebilen fabrika varsayılan ayarlarında ENERGY STAR için uygundur. Fabrika varsayılan ayarlarının değiştirilmesi veya başka özelliklerin etkinleştirilmesi, ENERGY STAR tarafından belirtilen sınırı aşabilecek güç tüketimini artırabilir.



Fiziksel Özellikler

Model	P2219H	P2319H
Sinyal kablosu türü	<ul style="list-style-type: none">• Dijital: DisplayPort, 20 pim• Dijital: HDMI, 19 pim (kablo dahil değildir, Brezilya hariç)• Analog: D-Sub, 15 pim (kablo dahil değildir, Japonya hariç)• Evrensel Seri Yol: USB, 9 pim	
Boyutlar (standlı)		
Yükseklik (uzatılmış)	472,0 mm (18,58 inç)	481,1 mm (18,94 inç)
Yükseklik (sıkıştırılmış)	353,4 mm (13,91 inç)	351,1 mm (13,82 inç)
Genişlik	487,3 mm (19,19 inç)	520,0 mm (20,47 inç)
Derinlik	166,0 mm (6,54 inç)	166,0 mm (6,54 inç)
Boyutlar (standsız)		
Yükseklik	293,4 mm (11,55 inç)	311,7 mm (12,27 inç)
Genişlik	487,3 mm (19,19 inç)	520,0 mm (20,47 inç)
Derinlik	41,3 mm (1,63 inç)	41,3 mm (1,63 inç)
Stand boyutları		
Yükseklik (uzatılmış)	400,8 mm (15,78 inç)	400,8 mm (15,78 inç)
Yükseklik (sıkıştırılmış)	353,4 mm (13,91 inç)	353,4 mm (13,91 inç)
Genişlik	206,0 mm (8,11 inç)	206,0 mm (8,11 inç)
Derinlik	166,0 mm (6,54 inç)	166,0 mm (6,54 inç)



Taban	206,0 mm x 166,0 mm (8,11 inç x 6,54 inç)	206,0 mm x 166,0 mm (8,11 inç x 6,54 inç)
Ağırlık		
Ambalajla birlikte ağırlık	6,26 kg (13,80 lb)	7,00 kg (15,43 lb)
Stand tertibatı ve kablolarla birlikte ağırlık	4,72 kg (10,41 lb)	5,11 kg (11,27 lb)
Stand tertibatı olmadan ağırlık (Duvara montaj ya da VESA montajla ilgili bilgiler için - kablo yoktur)	2,75 kg (6,06 lb)	3,11 kg (6,86 lb)
Stand tertibatının ağırlığı	1,62 kg (3,57 lb)	1,67 kg (3,68 lb)
Ön çerçeve parlaklığı	2-4 (sadece ön çerçeve)	

Model	P2419H	P2719H
Sinyal kablosu türü	<ul style="list-style-type: none"> Dijital: DisplayPort, 20 pim Dijital: HDMI, 19 pim (kablo dahil değildir) Analog: D-Sub, 15 pim (kablo dahil değildir, Japonya hariç) Evrensel Seri Yol: USB, 9 pim 	<ul style="list-style-type: none"> Dijital: DisplayPort, 20 pim Dijital: HDMI, 19 pim (kablo dahil değildir, Brezilya hariç) Analog: D-Sub, 15 pim (kablo dahil değildir, Japonya hariç) Evrensel Seri Yol: USB, 9 pim
Boyutlar (standlı)		
Yükseklik (uzatılmış)	486,1 mm (19,14 inç)	524,3 mm (20,64 inç)
Yükseklik (sıkıştırılmış)	356,1 mm (14,02 inç)	394,3 mm (15,52 inç)



Geniřlik	537,8 mm (21,27 inç)	609,9 mm (24,01 inç)
Derinlik	166,0 mm (6,54 inç)	185,0 mm (7,28 inç)
Boyutlar (standsız)		
Yükseklik	322,2 mm (12,68 inç)	363,0 mm (14,29 inç)
Geniřlik	537,8 mm (21,17 inç)	609,9 mm (24,01 inç)
Derinlik	42,8 mm (1,69 inç)	42,8 mm (1,69 inç)
Stand boyutları		
Yükseklik (uzatılmış)	400,8 mm (15,78 inç)	418,4 mm (16,47 inç)
Yükseklik (sıkıştırılmış)	353,4 mm (13,91 inç)	371,0 mm (14,61 inç)
Geniřlik	206,0 mm (8,11 inç)	245,0 mm (9,65 inç)
Derinlik	166,0 mm (6,54 inç)	185,0 mm (7,28 inç)
Taban	206,0 mm x 166,0 mm (8,11 inç x 6,54 inç)	245,0 mm x 185,0 mm (9,65 inç x 7,28 inç)
Ağırlık		
Ambalajla birlikte ağırlık	7,10 kg (15,65 lb)	9,05 kg (19,95 lb)
Stand tertibatı ve kablolarla birlikte ağırlık	5,25 kg (11,57 lb)	6,67 kg (14,70 lb)
Stand tertibatı olmadan ağırlık (Duvara montaj ya da VESA montajla ilgili bilgiler için - kablo yoktur)	3,26 kg (7,19 lb)	4,35 kg (9,59 lb)
Stand tertibatının ağırlığı	1,67 kg (3,68 lb)	1,93 kg (4,25 lb)
Ön çerçeve parlaklığı	2-4 (sadece ön çerçeve)	



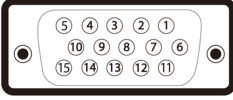
Çevresel Özellikler

Model	P2219H/P2319H/P2419H/P2719H
Uyum Standartları	
<ul style="list-style-type: none">ENERGY STAR onaylı monitörUygun olduğunda EPEAT tescilli. EPEAT tescili ülkeye göre farklılık gösterir. Ülkeye göre tescil durumu için www.epeat.net sitesine bakınız.RoHS-uyumuTCO onaylı ekranlarBFR/PVC içermeyen monitör (harici kablolar hariç)Yalnızca panel için Arseniksiz cam ve Cıvasız panel	
Sıcaklık	
Çalışma	0°C - 40°C (32°F - 104°F)
Çalışmıyorken	<ul style="list-style-type: none">Saklama alanı: -20°C - 60°C (-4°F - 140°F)Nakliye: -20°C - 60°C (-4°F - 140°F)
Nem	
Çalışma	%20 - %80 (yoğunlaşmayan)
Çalışmıyorken	<ul style="list-style-type: none">Saklama alanı: %10 - %90 (yoğunlaşmayan)Nakliye: %10 - %90 (yoğunlaşmayan)
Rakım	
Çalışma	5000 m (16404 ft) (maksimum)
Çalışmıyorken	12192 m (40000 ft) (maksimum)
Isı yayma	
P2219H	<ul style="list-style-type: none">126,24 BTU/saat (maksimum)58,00 BTU/saat (tipik)
P2319H	<ul style="list-style-type: none">136,58 BTU/saat (maksimum)54,63 BTU/saat (tipik)
P2419H	<ul style="list-style-type: none">143,40 BTU/saat (maksimum)61,46 BTU/saat (tipik)
P2719H	<ul style="list-style-type: none">197,95 BTU/saat (maksimum)64,85 BTU/saat (tipik)



Pim Atamaları

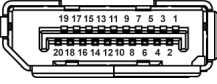
VGA konektörü



Pim Numarası	Bağlı Sinyal Kablosunun 15 Pimli Tarafı
1	Video-Kırmızı
2	Video-Yeşil
3	Video-Mavi
4	GND
5	Kendi Kendini Test
6	GND-R
7	GND-G
8	GND-B
9	Bilgisayar 5 V / 3,3 V
10	GND-sync
11	GND
12	DDC veri
13	H-sync
14	V-sync
15	DDC saati



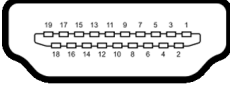
DisplayPort konektörü



Pim Numarası	Bağlı Sinyal Kablosunun 20 Pimli Tarafı
1	ML3(n)
2	GND
3	ML3(p)
4	ML2(n)
5	GND
6	ML2(p)
7	ML1(n)
8	GND
9	ML1(p)
10	ML0(n)
11	GND
12	ML0(p)
13	GND
14	GND
15	AUX(p)
16	GND
17	AUX(n)
18	Açıkken Takma Algılaması
19	Re-PWR
20	+3,3 V DP_PWR



HDMI konektörü



Pim Numarası	Bağlı Sinyal Kablosunun 19 Pimli Tarafı
1	TMDS VERİ 2+
2	TMDS VERİ 2 KORUMA
3	TMDS VERİ 2-
4	TMDS VERİ 1+
5	TMDS VERİ 1 KORUMA
6	TMDS VERİ 1-
7	TMDS VERİ 0+
8	TMDS VERİ 0 KORUMA
9	TMDS VERİ 0-
10	TMDS SAAT+
11	TMDS SAAT KORUMA
12	TMDS SAAT-
13	CEC
14	Ayrılmış (Aygıtta N.C.)
15	DDC SAAT (SCL)
16	DDC VERİ (SDA)
17	DDC/CEC Toprak
18	+5 V GÜÇ
19	AÇIKKEN TAKMA ALGILAMASI



Tak-çalıştır uyumluluđu

Monitörü, herhangi bir Tak-Çalıştır uyumlu sisteme takabilirsiniz. Monitör, bilgisayar sistemine otomatik olarak Display Data Channel (DDC) protokollerini kullanarak Extended Display Identification Data (EDID) sunarak, sistemin kendini yapılandırmasını ve monitör ayarlarını en iyi değerlere getirmesini sağlar. Çođu monitör otomatik olarak kurulur; isterseniz farklı ayarlar seçebilirsiniz. Monitör ayarlarını değiřtirmekle ilgili daha fazla bilgi için [Monitörün kullanılması](#) konusuna bakın.

Evrensel Seri Yol (USB) Arayüzü

Bu bölümde, monitörünüzün üzerinde bulunan USB bağlantı noktaları hakkında bilgiler bulunur.

 **NOT: Bu monitör Süper Hızlı USB 3.0 ve Yüksek Hızlı USB 2.0 uyumludur.**

USB 3.0

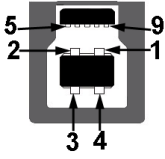
Transfer Hızı	Veri Hızı	Güç tüketimi
Süper Hızlı	5 Gbps	4,5 W (Maks., her bağlantı noktası için)
Yüksek hız	480 Mbps	4,5 W (Maks., her bağlantı noktası için)
Tam hız	12 Mbps	4,5 W (Maks., her bağlantı noktası için)

USB 2.0

Transfer Hızı	Veri Hızı	Güç tüketimi
Yüksek hız	480 Mbps	2,5 W (Maks., her bağlantı noktası için)
Tam hız	12 Mbps	2,5 W (Maks., her bağlantı noktası için)
Düşük hız	1,5 Mbps	2,5 W (Maks., her bağlantı noktası için)



USB 3.0 Yukarı yükleme konektörü



Pim Numarası	Konektörün 9 Pimli Tarafı
1	VCC
2	D-
3	D+
4	GND
5	SSTX-
6	SSTX+
7	GND
8	SSRX-
9	SSRX+

USB 3.0 aşağı yönlü konektör



Pim Numarası	Konektörün 9 Pimli Tarafı
1	VCC
2	D-
3	D+
4	GND
5	SSRX-



6	SSRX+
7	GND
8	SSTX-
9	SSTX+

USB 2.0 aşağı yönlü konektör



Pim Numarası	Konektörün 4 Pimli Tarafı
1	VCC
2	DMD
3	DPD
4	GND

USB Bağlantı Noktaları

- 1 karşıya yükleme - alt
- 2 indirme - alt
- 2 indirme - yan

NOT: USB 3.0 işlevi, USB 3.0 özellikli bir bilgisayar gerektirmektedir.

NOT: Monitördeki USB bağlantı noktaları, yalnızca monitör Açıkta ya da Bekleme modundaydı çalışır. Monitörü kapatırsanız ve daha sonra tekrar açarsanız, bağlı cihazların normal işlevlerine geri dönmesi birkaç saniye sürebilir.

LCD Monitör Kalite ve Piksel Politikası

LCD Monitörü üretim işlemi sırasında, bir ya da daha fazla pikselin zor fark edilen şekilde değişmez duruma gelmesi normaldir. Bu durum ekranın kalitesini ya da kullanılabilirliğini etkilemez. Dell'in Monitör Kalitesi ve Piksel Politikası hakkında daha fazla bilgi almak için, bkz. www.dell.com/support/monitors.



Bakım Kuralları

Monitörünüzün Temizlenmesi

△ **DİKKAT:** Monitörünüzü temizlemeden önce [Güvenlik talimatları](#)'nı okuyun ve bunları uygulayın.

⚠ **UYARI:** Monitörü temizlemeden önce, monitörün güç kablosunu elektrik prizinden çıkartın.

En iyi uygulama için paketi açarken, temizlik yaparken ya da monitörünüzü taşıırken aşağıdaki listede verilen talimatları uygulayın:

- Antistatik ekranınızı temizlemek için yumuşak, temiz bir bezi suyla hafifçe ıslatın. Mümkünse, özel bir ekran temizleme bezi ya da antistatik kaplama için uygun solüsyon kullanın. Benzen, tiner, amonyak, aşındırıcı temizleyiciler ya da basınçlı hava kullanmayın.
- Monitörü temizlemek için hafifçe nemlendirilmiş, ılık bir bez kullanın. Bazı deterjanlar monitörün üzerinde donuk bir film bıraktıklarından deterjan kullanmayın.
- Monitörünüzün paketini açtığınızda beyaz toz olduğunu fark ederseniz, bir bezle silin.
- Koyu renkli monitörler çizilebileceğinden ve açık renkli monitörlere göre beyaz çizik izlerini daha fazla göstereceğinden monitörünüzü tutarken dikkatli olun.
- Monitörünüzün en iyi görüntü kalitesini koruması için dinamik olarak değişen bir ekran koruyucu kullanın ve kullanmadığınızda monitörünüzü kapatın.



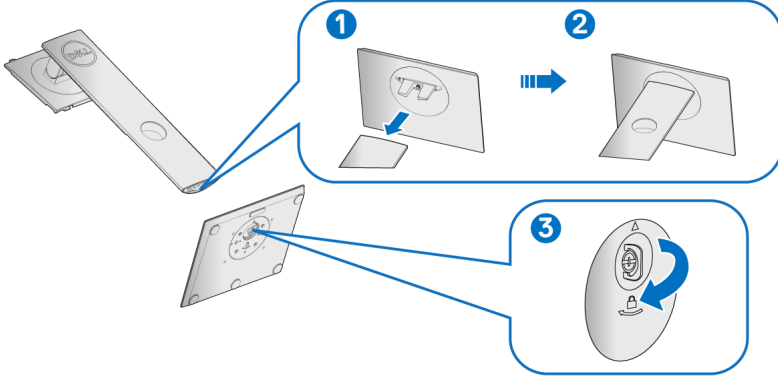
Monitörü kurma

Standın Takılması

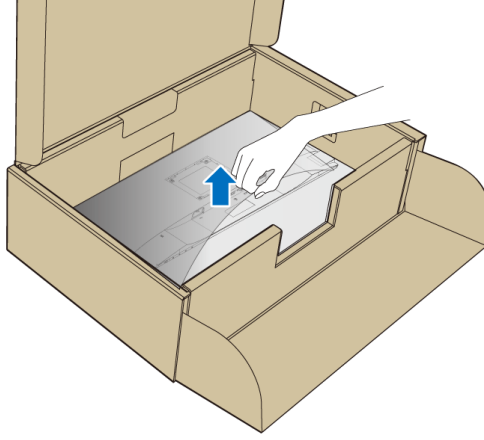
- ✎ **NOT:** Stand fabrikada kurulmamış olarak gönderilir.
- ✎ **NOT:** Aşağıdaki talimatlar monitörünüz ile birlikte gönderilen standı iliştiirmek içindir. Başka bir yerden satın aldığınız bir standı takıyorsanız, standla birlikte verilen kurulum talimatlarını uygulayın.

Monitör standını takmak için:

1. Standı sabitlendiği üst bölümden çıkarmak için karton kapaklarındaki talimatları yerine getirin.
2. Stand tabanı bloklarını stand yuvasına tam olarak yerleştirin.
3. Vida tutma yerinden kaldırın ve vidayı saat yönünde çevirin.
4. Vidayı tam olarak sıkıştırdıktan sonra, vida tutma kısmını yuvasında düz şekilde tutun.

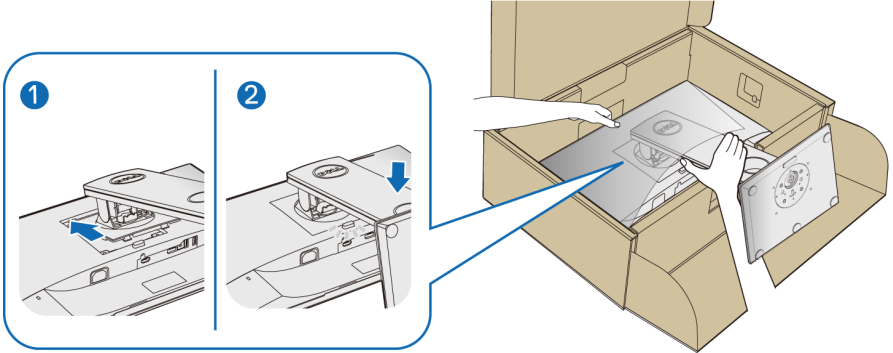


5. Kapağı gösterildiği gibi kaldırarak stand montajı için VESA alanını açın.



6. Stand tertibatını monitöre takın.

- a. Standın üst kısmındaki iki tırnağı, monitörün arkasındaki girintiye yerleştirin.
- b. Yerine oturana kadar standı basın.



7. Monitörü dik yerleştirin.

NOT: Monitörü dikkatlice kaldırarak kaymaya veya düşmeye kaşı koruyun.



Monitörün bağlantılarının yapılması

⚠ UYARI: Bu bölümdeki işlemlerden herhangi birine başlamadan önce [Güvenlik talimatları](#)'nı uygulayın.

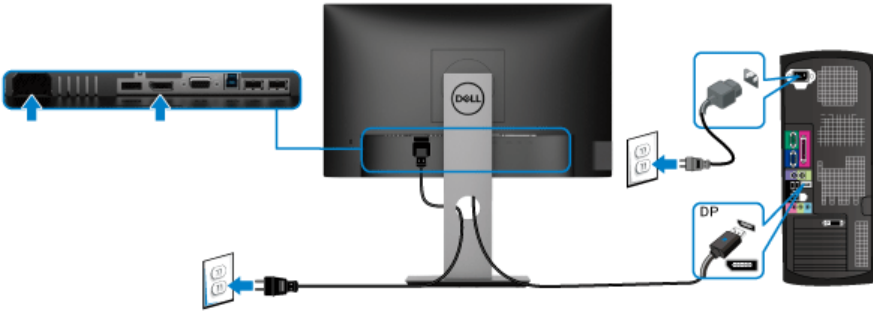
✍ NOT: Bunları bağlamadan önce kabloları kablo yönetim yuvasından yönlendirin.

✍ NOT: Tüm kabloları aynı anda bilgisayarınıza takmayın.

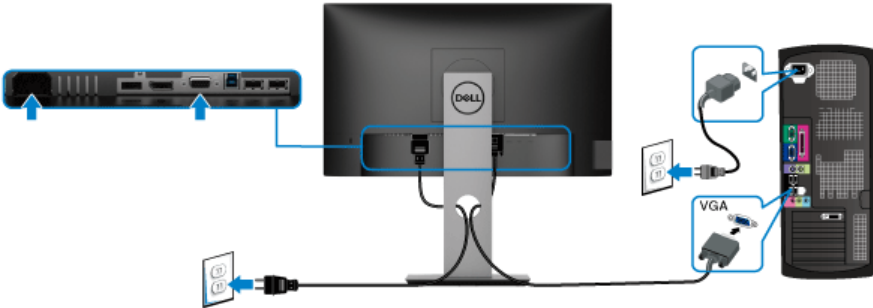
Monitörünüzü bilgisayara bağlamak için:

1. Bilgisayarınızı kapatın ve güç kablosunu çıkartın.
2. VGA, DisplayPort veya HDMI kablosunu monitörünüzden bilgisayarınıza takın.

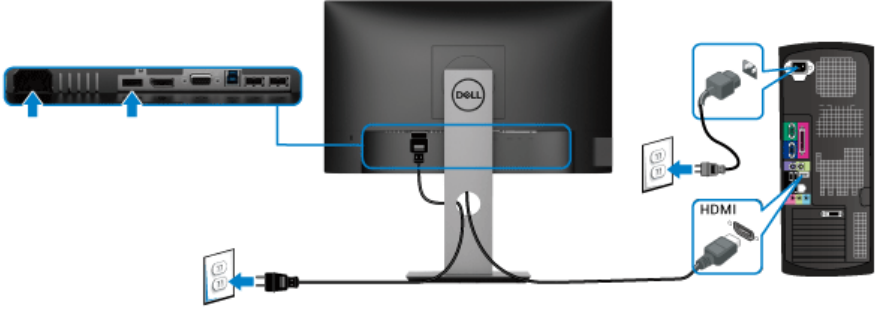
DisplayPort (DisplayPort - DisplayPort) kablosunu bağlama



VGA kablosunu bağlama (isteğe bağlı)



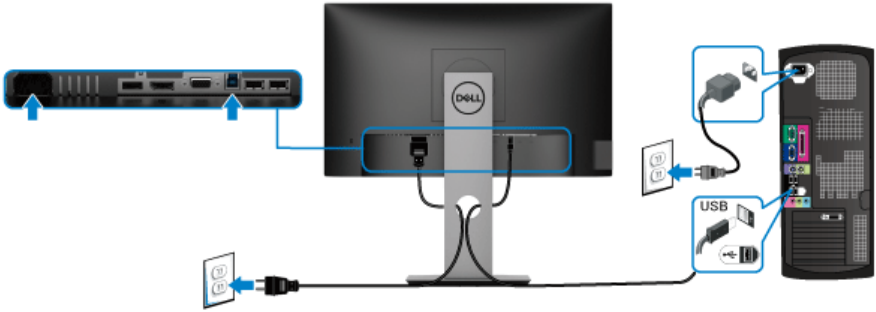
HDMI kablosunu bağlama (isteğe bağlı)



NOT: Kullanılan grafikler temsili olarak verilmektedir. Bilgisayarın görüntüsü farkı olabilir.

USB 3.0 kablosunu bağlama

VGA/DisplayPort/HDMI kablosunu bağlama işlemini tamamladığınızda, aşağıdaki talimatları uygulayarak USB 3.0 kablosunu bilgisayarınıza takın ve monitörünüzün kurulumunu tamamlayın:



1. Karşıya yüklemeye USB 3.0 bağlantı noktasını (kablo birlikte verilmektedir), bilgisayarınızdaki uygun bir USB 3.0 bağlantı noktasına bağlayın. (Ayrıntılar için [Alttan görünüm](#) bakın.)
2. Monitördeki aşağı yönlü USB 3.0 portlarını USB 3.0 çevrebirimlerine bağlayın.
3. Bilgisayarınızın ve monitörün güç kablolarını yakındaki bir prize takın.

NOT: Kabloları düzenlemek için monitör standındaki kablo yuvasını kullanın.



4. Monitörü ve bilgisayarı açın.



Eğer monitörünüzde görüntü varsa kurulum tamamlanmış demektir. Eğer herhangi bir görüntü yoksa [Evrensel Seri Yola \(USB\) özgü sorunlar](#) konusuna bakın.

Kabloların düzenlenmesi

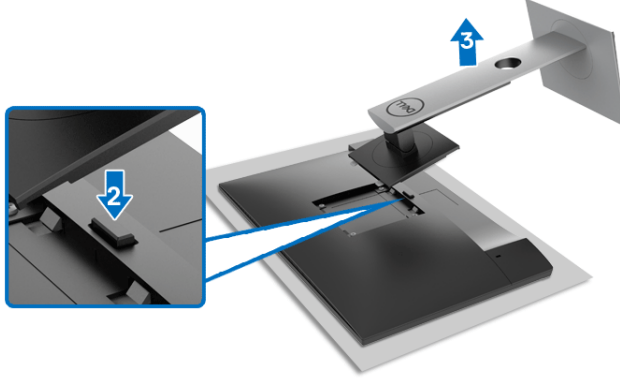


Tüm gerekli kabloları monitörünüze ve bilgisayarınıza taktıktan sonra (kabloların bağlanması hakkında bilgi için [Monitörün bağlantılarının yapılması](#) konusuna bakın) yukarıda gösterildiği gibi tüm kabloları düzenleyin.

Monitör standının çıkartılması

-  **NOT: Standı çıkartırken LCD ekranının çizilmesini önlemek için monitörün yumuşak, temiz bir yüzeye yerleştirildiğinden emin olun.**
-  **NOT: Aşağıdaki talimatlar monitörünüz ile birlikte gönderilen standı iliştiirmek içindir. Başka bir yerden satın aldığınız bir standı takıyorsanız, standla birlikte verilen kurulum talimatlarını uygulayın.**

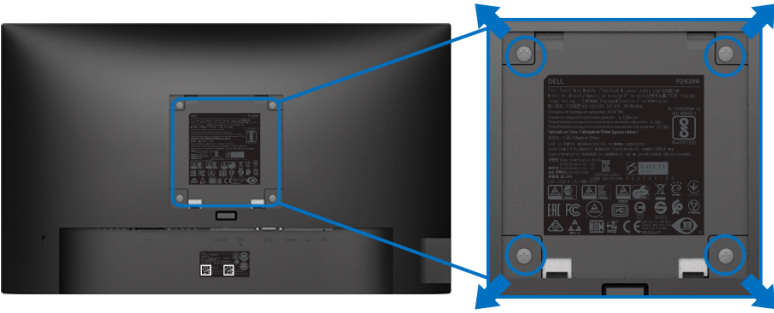




Standı çıkartmak için:

1. Monitörü yumuşak bir bez ya da minderin üzerine yerleştirmeyin.
2. Stand açma düğmesine basın ve basılı tutun.
3. Standı monitörden kaldırın ve ayırın.

VESA duvara montaj (isteğe bağlı)




(Ekran boyutları: M4 x 10 mm).

VESA uyumlu duvara montaj kitiyle birlikte gelen talimatlara bakın.

1. Monitör panelini, düz, dengeli bir masa üzerine koyduğunuz yumuşak bir bez ya da minder üzerine yerleştirin.
2. Standı çıkartın. (Bkz. [Monitör standının çıkartılması](#))
3. Plastik kapağı yerinde tutan dört vidayı çıkartmak için Phillips yıldız tornavida kullanın.



4. Duvara montaj kitinin montaj braketi monitöre takın.
5. Monitörü duvara monte edin. Ayrıntılı bilgi için, duvara montaj kitiyle birlikte gönderilen belgeye bakın.

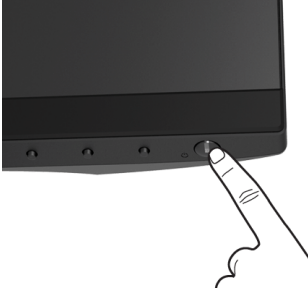
 **NOT: Yalnızca UL veya CSA veya GS-listesindeki duvar montaj braketi ile birlikte en az ağırlıkla veya 11,00 kg (P2219H) / 12,44 kg (P2319H) / 13,04 kg (P2419H) / 17,40 kg (P2719H) taşıma kapasitesiyle kullanın.**



Monitörün kullanılması

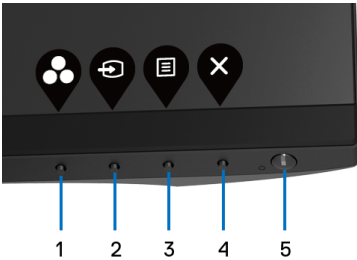
Monitörü açma

Monitörü açmak için Güç düğmesine basın.




Ön panelin kullanılması





Ayarları düzenlemek için monitörün ön tarafındaki kontrol düğmelerini kullanın.



Aşağıdaki tabloda ön panel düğmeleri açıklanmaktadır:

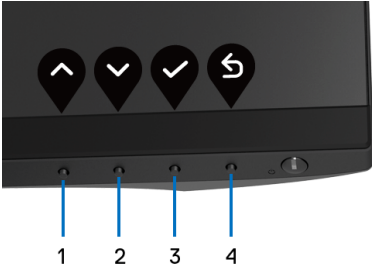
Ön panel düğmesi	Açıklama
1  Kısayol Tuşu/ Preset Modes (Ön Tanımlı Modlar)	Önceden ayarlanmış renk modları listesinden seçmek için bu düğmeyi kullanın.





2		Monitörünüze bağlanabilecek video sinyalleri listesinden seçim yapmak için bu düğmeyi kullanın.
	Kısayol Tuşu/ Input Source (Giriş Kaynağı)	
3		Ekran Üstü Görüntü (OSD)'yi başlatmak için MENÜ düğmesini kullanın. Bkz Menü sistemine erişim .
	Menü	
4		OSD ana menüsünden çıkmak için bu düğmeyi kullanın.
	Çıkış	
5		Monitörü açık veya kapalı konumuna getirmek içindir. Kesintisiz beyaz ışık, monitörün açık olduğunu ve normal şekilde çalıştığını gösterir. Yanıp sönen beyaz ışık, monitörün Bekleme Modunda olduğunu gösterir.
	Güç (güç lambası göstergeli)	

Ön panel düğmesi

Görüntü ayarlarını düzenlemek için monitörün ön tarafındaki düğmeleri kullanın.



Ön panel düğmesi	Açıklama
1  Yukarı	OSD menüsündeki öğeleri ayarlamak için (aralığı artırma) Yukarı düğmesini kullanın.
2  Aşağı	OSD menüsündeki öğeleri ayarlamak için (aralığı azaltma) Aşağı düğmesini kullanın.



3



Seçiminizi onaylamak için **Tamam** düğmesine basın.

Tamam

4



Bir önceki menüye dönmek için **Geri** düğmesini kullanın.

Geri

Ekranla Gösterimli (OSD) menüsünün kullanılması

Menü sistemine erişim

NOT: Ayarları değiştirir ve daha sonra başka bir menüye geçer ya da OSD menüsünden çıkarsanız, monitör değişiklikleri otomatik olarak kaydeder. Ayarları değiştirdikten sonra OSD menüsünün kapanmasını beklediğinizde de değişiklikler kaydedilir.


1. OSD menüsünü başlatmak ve ana menüyü görüntülemek için düğmesine basın.







NOT: Auto Adjust (Otomatik Ayarlama), yalnızca analog (VGA) konektörü ile birlikte kullanılabilir.

2. Ayar seçenekleri arasında gezinmek için ve düğmelerini kullanın. Bir simgeden diğerine geçerken, seçenek adı vurgulanır. Monitörde kullanılabilecek tüm seçeneklerin tam listesi için aşağıdaki tabloya bakın.
3. Vurgulanan seçeneği etkinleştirmek için bir kez veya veya düğmesine bir kez basın.
4. İstenen parametreyi seçmek için ve düğmesine basın.



5. Alt menüye girmek için  düğmesine dokununuz ve daha sonra değişikliklerinizi yapmak için menüdeki göstergelere göre yön düğmelerini kullanınız.



6. Ana menüye geri dönmek için  düğmesini seçiniz.

İkon	Menü ve Alt Menüler	Açıklama
	Brightness/Contrast (Parlaklık/Kontrast)	Brightness/Contrast (Parlaklık/Kontrast) ayarını etkinleştirmek için bu menüyü kullanınız. 
	Brightness (Parlaklık)	Brightness (Parlaklık) , arka ışığın aydınlatmasını ayarlar. Parlaklığı artırmak için  düğmesine ve parlaklığı azaltmak için  düğmesine basın (min 0 ~ maks. 100). NOT: Dynamic Contrast (Dinamik Kontrast) açık olduğunda Brightness (Parlaklık) 'in manuel ayarlaması devre dışı bırakılır.



Contrast (Kontrast)

Önce **Brightness (Parlaklık)**'i ayarlayın. Daha sonra başka ayarlama gerekiyorsa **Contrast (Kontrast)**'i ayarlayın.

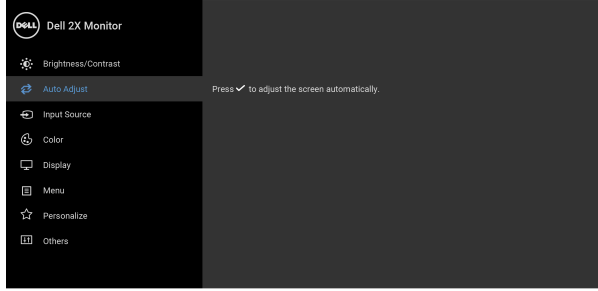
Kontrastı artırmak için  düğmesine ve kontrastı azaltmak için  düğmesine basın (min 0 ~ maks. 100).

Contrast (Kontrast) işlevi, monitör ekranındaki koyu alanla açık alan arasındaki farkı ayarlar.



Auto Adjust (Otomatik Ayarlama)

Otomatik kurulumu etkinleştirmek ve menüyü ayarlamak için bu menüyü kullanın.



Auto Adjust (Otomatik Ayarlama), monitörün gelen video sinyaline göre kendi kendini ayarlamasını sağlar. **Auto Adjust (Otomatik Ayarlama)**'ı kullandıktan sonra, **Display (Ekran)** Ayarlar altında bulunan **Pixel Clock (Piksel Saat)** (Coarse) ve **Phase (Faz)** (Fine) kontrollerini kullanarak monitörünüzü daha da ayarlayabilirsiniz.

Auto Adjustment in Progress...



Auto Adjust (Otomatik Ayarlama)

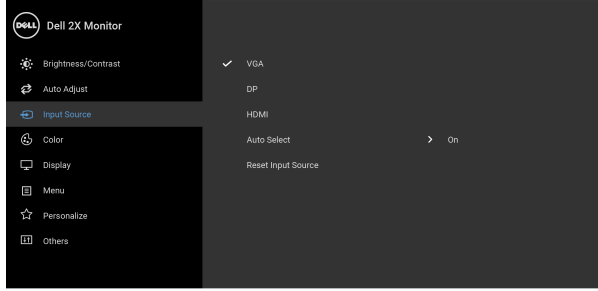
NOT: Çoğu durumda **Auto Adjust (Otomatik Ayarlama)**, yapılandırmanız için en iyi görüntüyü sağlar.

NOT: **Auto Adjust (Otomatik Ayarlama)** seçeneği, yalnızca analog (VGA) konektörü ile birlikte kullanılabilir.



Input Source (Giriş Kaynağı)

Monitörünüze bağlı olabilecek farklı video sinyalleri arasında seçim yapmak için **Input Source (Giriş Kaynağı)** menüsünü kullanın.



VGA

Analog (VGA) konektör kullanırken **VGA** girişini seçin.

DP

DisplayPort (DP) konektörünü kullanırken **DP** girişini seçin.

HDMI

HDMI konektörünü kullanırken **HDMI** girişini seçin.

Auto Select (Otomatik Seçim)

İşlevin açılması mevcut giriş kaynaklarını taramanıza olanak sağlar.

Reset Input Source (Giriş Kaynağını Sıfırla)

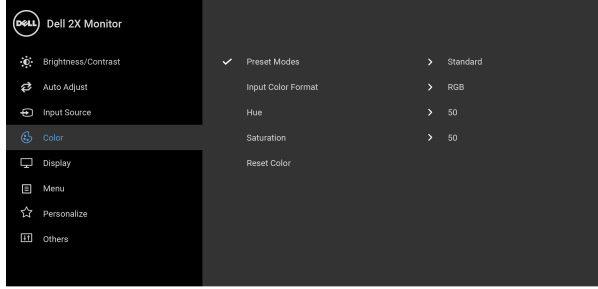
Monitörünüzün giriş ayarlarını fabrika varsayılan değerlerine getirir.





Color (Renk)

Color'u (Renk) renk ayar modunu ayarlamak için kullanabilirsiniz.



Preset Modes (Ön Tanımlı Modlar)

Önceden ayarlanmış renk modları listesinden seçmenize olanak sağlar.

- **Standard (Standart):** Monitörün varsayılan renk ayarlarını yükler. Bu, varsayılan ön ayar modudur.
- **ComfortView:** Görüntülemeyi gözleriniz için daha rahat hale getirmek için ekrandan çıkan mavi ışık seviyesini azaltır.



UYARI: Monitörden gelen olası uzun dönem mavi ışık emisyonu etkileri dijital göz gerginliği, göz yorgunluğu ve gözlere gelebilecek diğer hasarlar dahil olmak üzere gözlere zarar verebilir. Monitörün uzun süre kullanılması aynı zamanda vücudun boyun, kol, sırt ve omuz gibi bölgelerinde ağrı oluşmasına sebep olabilir.

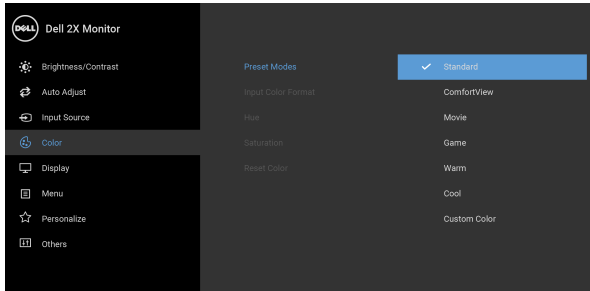
Monitörü uzun süre kullandığınızda oluşan göz gerilimi ve boyun/kol/sırt/omuz sancısı riskini düşürmek için, size aşağıdakileri öneririz:

1. Ekran ile gözleriniz arasındaki mesafeyi 20 ila 28 inç (50 - 70 cm) arasında olacak şekilde ayarlayın.



Preset Modes (Ön Tanımlı Modlar)

2. Gözlerinizi nemlendirmek için sık sık gözlerinizi kapatıp açın veya monitörü uzun süre kullandığınızda gözlerinizi su ile ıslatın.
 3. Her iki saatte bir 20 dakika düzenli ve sık mola verin.
 4. Molalar sırasında gözünüzü monitörden uzaklaştırın ve en az 20 saniye 20 ft uzaklıktaki bir mesafede bulunan bir nesneye bakın.
 5. Molalar sırasında boyun, kol, sırt ve omuz bölgelerindeki gerginlikleri rahatlatmak için esneme hareketleri yapın.
- **Movie (Film):** Filmler için ideal renk ayarlarını yükler.
 - **Game (Oyun):** Çoğu oyun uygulamaları için ideal renk ayarlarını yükler.
 - **Warm (Sıcak):** Renk sıcaklığını artırır. Ekran, kırmızımsı/sarımsı bir tonla daha sıcak görünür.
 - **Cool (Soğuk):** Renk sıcaklığını azaltır. Ekran, mavimsi bir tonla daha sıcak görünür.
 - **Custom Color (Özel Renk):** Renk ayarlarını kendinizin ayarlamasına olanak tanır.
Üç rengi (R, G, B) ayarlamak ve kendi ön ayarlı renk modunuzu oluşturmak için  ve  düğmelerini kullanın.

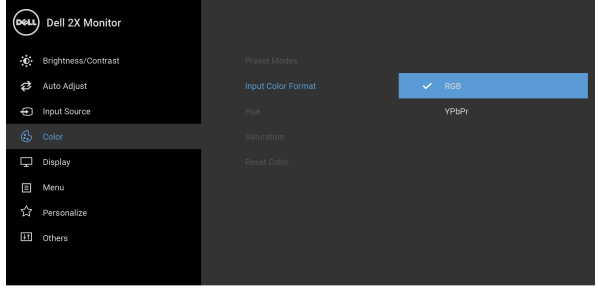


Input Color Format (Giriş Renk Formatı)



Video giriş modunu ayarlamanızı sağlar:

RGB: Monitörünüz bir bilgisayara (ya da DVD oynatıcıya) DisplayPort veya HDMI kablosuyla bağlıysa bunu seçin.

YPbPr: Eğer DVD oynatıcınız sadece YPbPr çıkışını destekliyorsa bu seçeneği seçin.





Hue (Renk Tonu)

Bu özellik, video görüntüsünün rengini yeşilden mora değiştirir. Bu ayar, istenen cilt rengini ayarlamak için kullanılır. Hue değerini '0' - '100' arası ayarlamak için  ya da  düğmelerini kullanın.

NOT: Hue (Renk Tonu) ayarı yalnızca **Movie (Film)** ya da **Game (Oyun)** ön ayarı modunu seçtiğinizde kullanılabilir.

Saturation (Doyunluk)

Bu özellik, video görüntüsünün renk doygunluğunu ayarlamanızı sağlar. Doyunluk değerini '0' - '100' arası ayarlamak için  ya da  düğmelerini kullanın.

NOT: Saturation (Doyunluk) ayarı yalnızca **Movie (Film)** ya da **Game (Oyun)** ön ayarı modunu seçtiğinizde kullanılabilir.

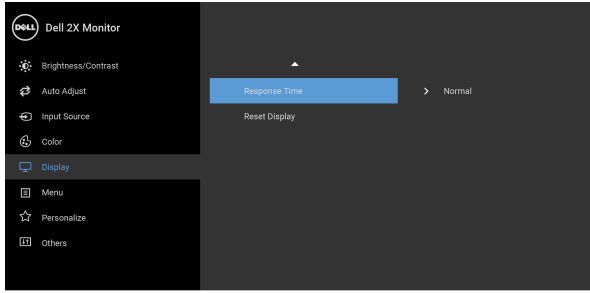
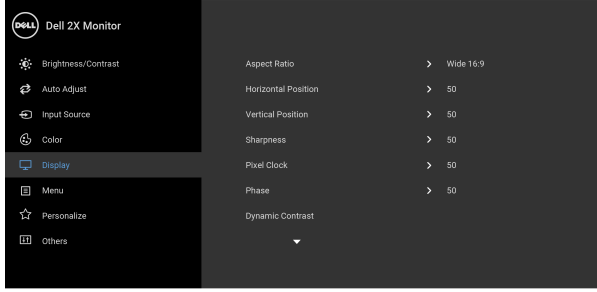
Reset Color (Renk Sıfırlama)

Monitörünüzün renk ayarlarını fabrika varsayılan değerlerine getirir.







Display (Ekran) Görüntüyü ayarlamak için **Display (Ekran)**'i kullanın.



Aspect Ratio (En-Boy Oranı) Görüntü en-boy oranını **Wide 16:9 (Geniş 16:9)**, **4:3** ya da **5:4** seçeneklerinden birine ayarlamanızı sağlar.

Horizontal Position (Yatay Konum) Görüntüyü sola ya da sağa ayarlamak için  ya da  düğmesini kullanın. En düşük '0'dır (-). En yüksek '100'dür (+).



Vertical Position (Dikey Konum)	<p>Görüntüyü yukarı ya da aşağı ayarlamak için  ya da  düğmesini kullanın. En düşük '0'dır (-). En yüksek '100'dür (+).</p> <p>NOT: Horizontal Position (Yatay Konum) ve Vertical Position (Dikey Konum) ayarları yalnızca VGA girişi için kullanılabilir.</p>
Sharpness (Netlik)	<p>Bu özellik görüntünün daha keskin ya da daha yumuşak görünmesini sağlar.</p> <p>Netlik değerini '0' - '100' arası ayarlamak için  ya da  düğmesini kullanın.</p>
Pixel Clock (Piksel Saat)	<p>Phase (Faz) ve Pixel Clock (Piksel Saat) ayarları, monitörünüzü tercihlerinize göre ayarlamanızı sağlar.</p> <p>En iyi görüntü kalitesini ayarlamak için  ya da  düğmesini kullanın.</p>
Phase (Faz)	<p>Eğer Phase (Faz) ayarıyla istediğiniz sonucu elde edemezseniz, Pixel Clock (Piksel Saat) (coarse) ayarını kullandıktan sonra tekrar Phase (Faz) (fine) ayarını kullanın.</p> <p>NOT: Pixel Clock (Piksel Saat) ve Phase (Faz) Ayarları yalnızca VGA girişi için kullanılabilir.</p>
Dynamic Contrast (Dinamik Kontrast)	<p>Daha keskin ve daha ayrıntılı görüntü kalitesi sağlamak için kontrast seviyesini artırmanızı sağlar.</p> <p>Alt menüye girmek için  ögesini kullanın.</p> <p>Ardından  ögesini kullanarak Dynamic Contrast (Dinamik Kontrast) işlevini açın veya kapatın.</p> <p>NOT: Dynamic Contrast (Dinamik Kontrast), Game (Oyun) ya da Movie (Film) preset mod seçerseniz daha yüksek kontrast sağlar.</p>
Response Time (Yanıt Süresi)	<p>Response Time (Yanıt Süresi) Normal veya Fast (Hızlı) olarak ayarlamınıza olanak sağlar.</p>



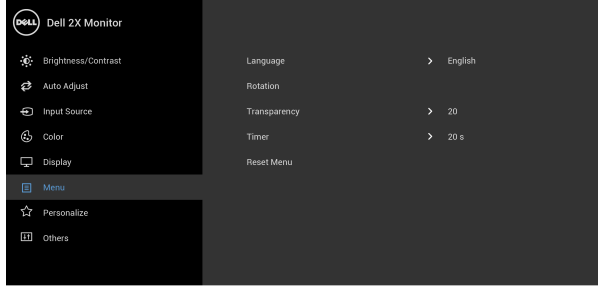
Reset Display (Ekranı Sıfırlama)

Varsayılan görüntü ayarlarını geri yüklemek için bunu seçin.



Menu (Menü)

OSD ayarlarını, yani OSD dilini, bu menünün ne kadar süre açık kalacağını vs. ayarlamak için bunu seçin.



Language (Dil)

OSD menü dilini sekiz dilden birine ayarlar (İngilizce, İspanyolca, Fransızca, Almanca, Brezilya Portekizcesi, Rusça, Basitleştirilmiş Çince ya da Japonca).

Rotation (Dönüş)

OSD'yi saat yönünün tersine 90 derece döndürür. Göre menüyü ayarlayabilirsiniz yapabilirsiniz [Ekran Dönüş](#).

Transparency (Şeffaflık)

Bu seçeneği seçerek ve düğmeleri (min. 0 / maks. 100) ile menü şeffaflığını değiştirin.

Timer (Zamanlayıcı)

Bir düğmeye basıldıktan sonra OSD'nin açık kalacağı süreyi belirler.

Kayar kontrolü 5-60 saniye arası 1'er saniyelik

adımlarla ayarlamak için ya da düğmelerini kullanın.

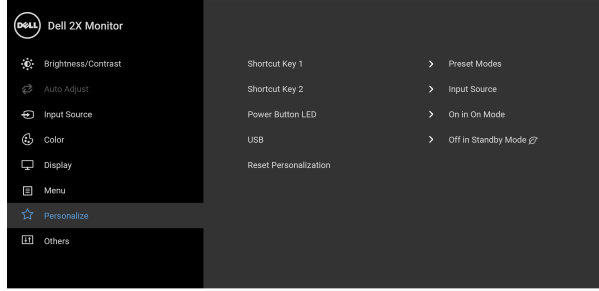
Reset Menu (Sıfırlama Menüsü)

Tüm OSD ayarlarını fabrika ön ayarları değerlerine sıfırlar.





Personalize (Kişiselleştir)



Shortcut Key 1 (Kısayol Tuşu 1)

Shortcut Key 2 (Kısayol Tuşu 2)

Power Button LED (LED Güç Düğmesi)

USB

Reset Personalization (Kişiselleştirme Sıfırlaması)

Preset Modes (Ön Tanımlı Modlar), Brightness/Contrast (Parlaklık/Kontrast), Auto Adjust (Otomatik Ayarlama), Input Source (Giriş Kaynağı), Aspect Ratio (En/Boy Oranı) ya da Rotation (Dönüş) işlevlerinden birini seçmenize ve kısayol tuşu olarak ayarlamaya olanak sağlar.

Enerji tasarrufu için güç LED'li göstergesini açık ya da kapalı duruma ayarlamaya olanak sağlar.

Monitörün bekleme modu sırasında USB'yi etkinleştirmenizi ya da devre dışı bırakmanızı sağlar.

NOT: Bekleme modunda USB AÇMA/KAPAMA, yalnızca USB karşıya yükleme kablosu çıkartıldığında kullanılabilir. USB karşıya yükleme kablosu takıldığında bu seçenek gri renkte gösterilir ve kullanılamaz.

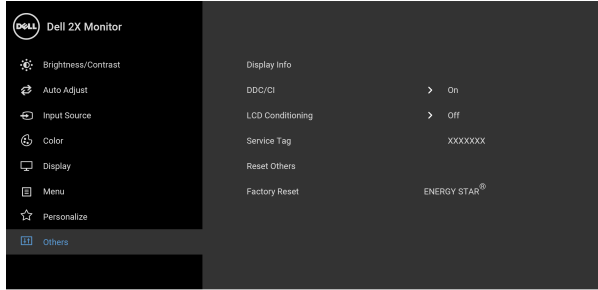
Personalize (Kişiselleştir) menüsü altındaki tüm ayarları, fabrika ön ayarları değerlerine sıfırlar.





Others (Diğerleri)

Bu seçeneği seçerek **DDC/CI**, **LCD Conditioning** (**LCD Şartlandırma**) ve benzeri gibi OSD ayarlarını ayarlayın.

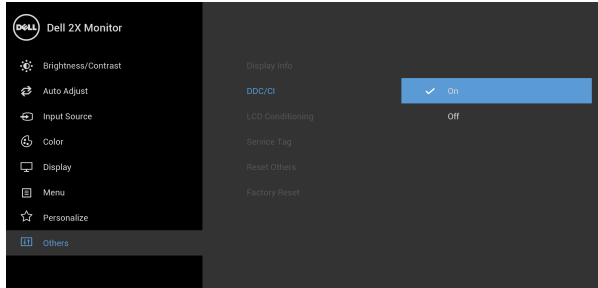


Display Info (Görüntüleme Bilgileri)

Monitörün geçerli ayarlarını görüntüler.

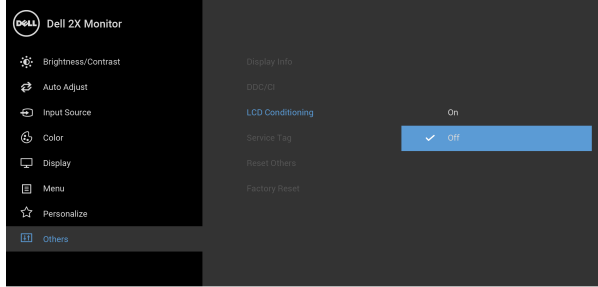
DDC/CI

DDC/CI (Display Data Channel/Command Interface), monitörünüzün parametrelerini (parlaklık, renk dengesi vs.) PC'nizdeki yazılımla ayarlamanızı sağlar. **Off (Kapalı)** öğesini seçerek bu özelliği devre dışı bırakabilirsiniz. En iyi kullanıcı deneyimi elde etmek ve monitörünüzden en iyi performansı almak için bu özelliği etkinleştirin.



LCD Conditioning (LCD Şartlandırma)

Görüntünün ekranda kaldığı, çok ciddi olmayan durumların düzeltilmesine yardımcı olur. Görüntü tutulması derecesine bağlı olarak programın çalışması biraz zaman alabilir. **On (Açık)**'ı seçerek bu özelliği etkinleştirebilirsiniz.



Service Tag (Servis Etiketi)

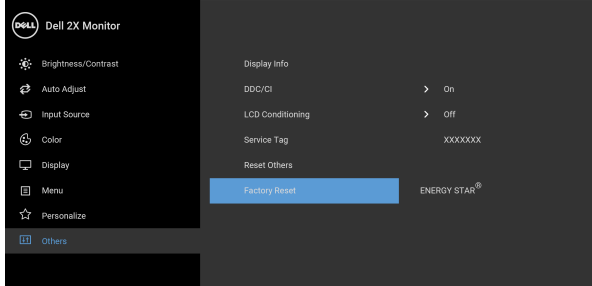
Monitörünüzün servis etiketini gösterir. Telefon desteğini ararken, garanti durumunuzu kontrol ettiğinizde, Dell'in web sitesindeki sürücülerini güncellediğinizde bu dize gerekir.

Reset Others (Diğerlerini Sıfırla)

Others (Diğerleri) menüsü altındaki tüm ayarları, fabrika ön ayarları değerlerine sıfırlar.

Factory Reset (Fabrika Ayarlarına Sıfırla)

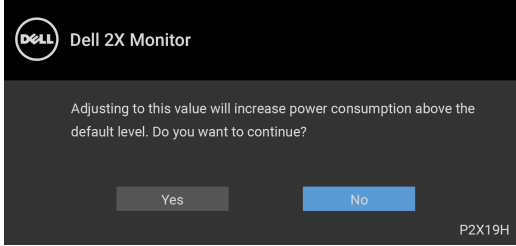
Tüm ön ayar değerlerini fabrika varsayılan ayarlarına geri yükleyin. Bunlar ayrıca ENERGY STAR® testleri için ayarlardır.



NOT: Bu monitör, LED eskimesini telafi etmek için parlaklığı otomatik olarak kalibre eden dahili bir özelliğe sahiptir.

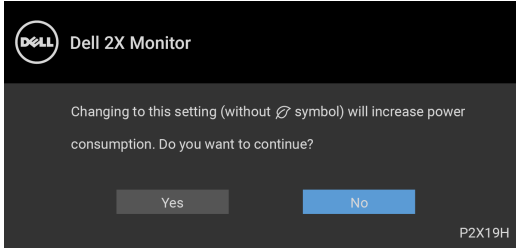
OSD uyarı mesajı

Brightness (Parlaklık) seviyesini ilk kez ayarladığınızda, aşağıdaki mesaj belirir:



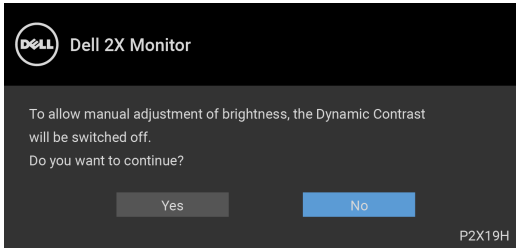
NOT: Yes (Evet)'i seçerseniz, **Brightness (Parlaklık)** ayarını değiştirmek istediğinizde mesaj görünmeyecektir.

USB, ilk kez **On in Standby Mode (Bekleme Modunda Açık)** ayarlandığında, aşağıdaki mesaj belirir:

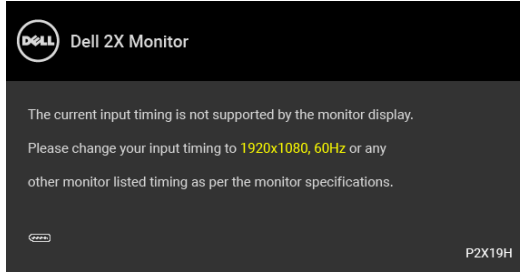


NOT: Yes (Evet)'i seçerseniz, **USB** ayarını değiştirmek istediğinizde mesaj görünmeyecektir.

Dynamic Contrast (Dinamik Kontrast) özelliği etkin olduğunda (bu ön ayar modlarında: **Game (Oyun)** ya da **Movie (Film)**), manuel parlaklık ayarı etkinleştirilir.



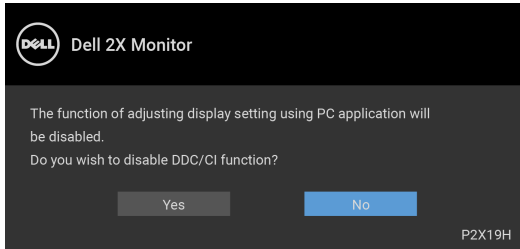
Monitör, belirli bir çözünürlük modunu desteklemediğinde, aşağıdaki mesajı görürsünüz:



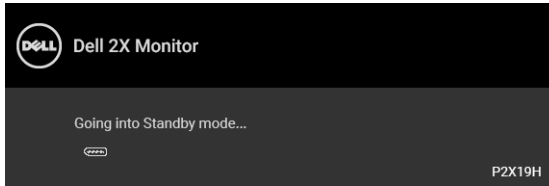
Bu mesaj, monitörün, bilgisayardan aldığı sinyal ile senkronize olamadığını gösterir. Bu monitörün desteklediği Yatay ve Dikey frekans aralıklarını görmek için [Monitörün Teknik Özellikleri](#) kısmına bakın. Önerilen mod 1920 x 1080'dir.

NOT: Mesaj, bağlı giriş sinyaline göre hafif farklı olabilir.

DDC/CI işlevi devre dışı bırakılmadan önce aşağıdaki mesajı göreceksiniz:



Monitör Bekleme moduna girdiğinde, aşağıdaki mesaj görüntülenir:

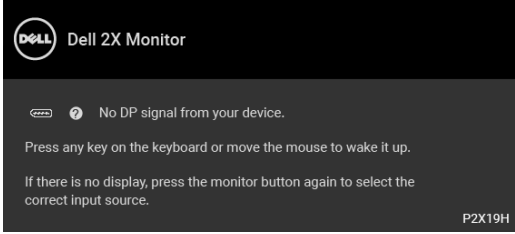


NOT: Mesaj, bağlı giriş sinyaline göre hafif farklı olabilir.

OSD'ye ulaşmak için bilgisayarı etkinleştirin ve monitörü uyandırın.



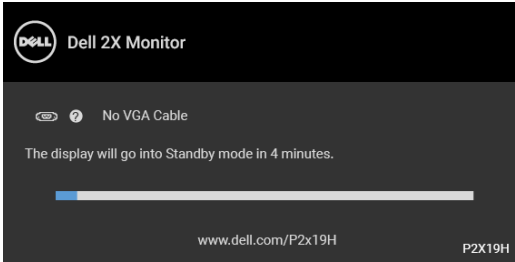
OSD yalnızca normal çalışma modunda çalışacaktır. Aktif kapalı modda güç düğmesinden başka herhangi bir düğmeye basarsanız, seçilen girişe bağlı olarak aşağıdaki mesaj görünür:



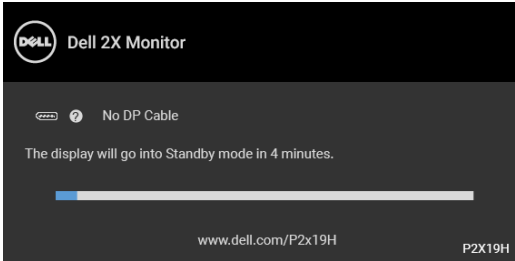
OSD'ye ulaşmak için bilgisayarı ve monitörü etkinleştirin.

NOT: Mesaj, bağlı giriş sinyaline göre hafif farklı olabilir.

VGA, HDMI ya da DisplayPort girişlerinden biri seçilmişse ve ilgili kablo takılı değilse, aşağıda gösterilen şekilde bir hareketli iletişim kutusu açılır.

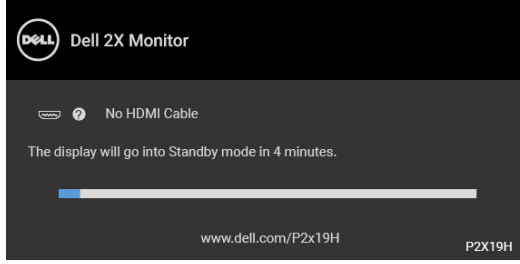


veya



veya





Daha fazla bilgi için [Sorun Giderme](#) bölümüne bakın.

En yüksek çözünürlüğün ayarlanması

Monitörü en yüksek çözünürlüğe ayarlamak için:

Windows® 7, Windows® 8 ve Windows® 8.1'de:

1. Yalnızca Windows® 8 ve Windows® 8.1'de, klasik masaüstüne geçmek için Masaüstü karosuna geçin.
2. Masaüstünü sağ tıklayın ve **Ekran Çözünürlüğü**'yi seçin.
3. **Ekran Çözünürlüğü** açılır listesini tıklayın ve **1920 x 1080**'i seçin.
4. **Tamam**'ı tıklayın.

Windows® 10'da:

1. Masaüstüne sağ tıklayın ve **Görüntü ayarları** üzerine tıklayın.
2. **Gelişmiş görüntü ayarları** üzerine tıklayın.
3. **Çözünürlük** indirme listesine tıklayın ve **1920 x 1080** ögesini seçin.
4. **Uygula** üzerine tıklayın.

Eğer seçenekler arasında 1920 x 1080'i göremiyorsanız, grafik kartınızın sürücüsünü güncelleştirmeniz gerekebilir. Bilgisayarınıza bağlı olarak aşağıdaki işlemlerden birini tamamlayın:

Eğer bir Dell masaüstü ya da taşınabilir bilgisayarınız varsa:

- <http://www.dell.com/support>, adresine gidin, servis etiketinizi girin ve grafik kartınız için en yeni sürücülerini indirin.

Eğer Dell dışında bir bilgisayar kullanıyorsanız (taşınabilir ya da masaüstü):

- Bilgisayarınızın destek sitesine gidin ve en yeni grafik sürücüsünü indirin.
- Grafik kartınızın web sitesine gidin ve en yeni grafik sürücülerini indirin.

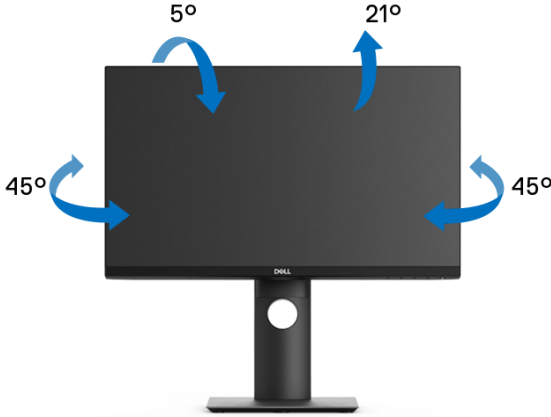


Eğdirme, döndürme ve dikey uzatmanın kullanılması

NOT: Aşağıdaki talimatlar monitörünüz ile birlikte gönderilen standı iliştiirmek içindir. Başka bir yerden satın aldığınız bir standı takıyorsanız, standla birlikte verilen kurulum talimatlarını uygulayın.

Eğdirme, döndürme

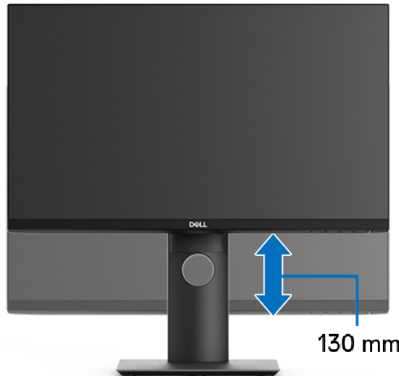
Stand monitöre takılıyken, monitörü en rahat görüntüleme açısına döndürebilir ve eğdirebilirsiniz.



NOT: Stand fabrikada kurulmamış olarak gönderilir.

Dikey uzatma

NOT: Stand, dik olarak 130 mm'ye kadar uzayabilir. Aşağıdaki resimde, standın dik olarak nasıl uzatıldığı gösterilmektedir.



Monitörün döndürülmesi

Monitörünüzü döndürmeden önce monitörün alt kenarını çarpmamak için tam olarak uzatıldığından (**Dikey uzatma**) ve tam olarak eğdirildiğinden emin olun.



Saat yönünde çevir



Saat tersi yönde çevirin




- NOT:** Dell bilgisayarınızda, Ekran Dönüş işlevinden yararlanmak için (Yatay - Dikey görünüm), bu monitörle birlikte verilmeyen bir güncelleştirilmiş grafik sürücüsü gerekmektedir. Bu grafik sürücüsünü indirmek için www.dell.com/support adresine gidin ve en yeni sürücü güncelleştirmeleri için Video Sürücülerinin İndirme bölümüne bakın.
- NOT:** Dikey Görünüm Modunda, yoğun grafikli uygulamalarda (3D Oyunlar gibi) performans düşüşü yaşayabilirsiniz.




Sisteminizin rotasyon ekran ayarlarını yapma

Monitörünüzü döndürdükten sonra, sisteminizin Döner Görüntüleme Ayarlarını yapmak için aşağıdaki işlemleri tamamlamanız gerekmektedir.

 **NOT: Eğer monitörünüzü Dell markalı olmayan bir bilgisayarla kullanıyorsanız, ekrandaki 'içeriklerin' döndürülmesi hakkında daha fazla bilgi için grafik sürücüsünün ya da bilgisayar üreticisinin web sitesine bakmanız gerekmektedir.**

Döner Ekran Ayarlarını düzenlemek için:

1. Masaüstünü sağ tıklayın ve **Özellikler**'i seçin.
2. **Ayarlar** sekmesini seçin ve **Gelişmiş**'i tıklayın.
3. Eğer bir ATI grafik kartına sahipseniz, **Döndürme** sekmesini seçin ve istediğiniz döndürme yönünü belirleyin.
4. Eğer bir **nVidia** grafik kartına sahipseniz, nVidia sekmesini tıklayın, sol sütunda, **NVRotate**'i seçin ve daha sonra tercih ettiğiniz dönüş yönünü belirleyin.
5. Eğer Intel® grafik kartı kullanıyorsanız **Intel** grafikleri sekmesini seçin, **Grafik Özellikleri**'ni tıklayın, **Dönüş** sekmesini seçin ve istediğiniz dönüş yönünü belirleyin.

 **NOT: Eğer döndürme seçeneğini görmüyorsanız ya da düzgün çalışmıyorsa, www.dell.com/support adresine gidin ve grafik kartınız için en yeni sürücüyü indirin.**



Sorun Giderme

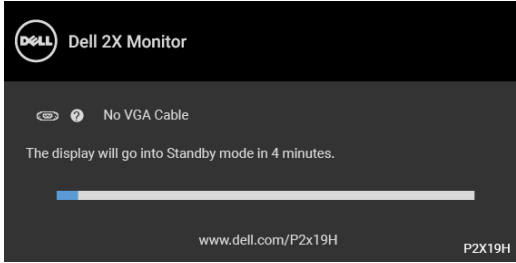
⚠ UYARI: Bu bölümdeki işlemlerden herhangi birine başlamadan önce [Güvenlik talimatları](#)'nı uygulayın.

Kendi kendini test

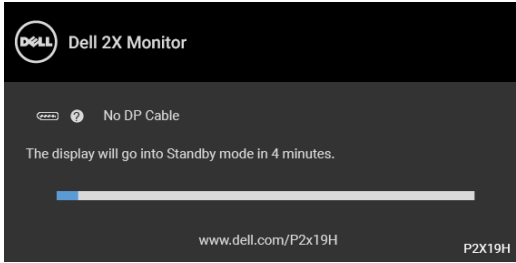
Monitörünüzde, cihazın düzgün çalışıp çalışmadığını kontrol etmenizi sağlayan bir kendi kendini test özelliği bulunmaktadır. Eğer monitörünüz ve bilgisayarınız düzgün bağlanmışsa, ancak monitör ekranı koyu rengini koruyorsa, aşağıdaki işlemleri gerçekleştirerek monitörünüzün kendi kendini test özelliğini çalıştırın:

1. Bilgisayarınızı ve monitörünüzü kapatın.
2. Video kablosunu bilgisayarın arkasından çıkartın.
3. Monitörü açın.

Eğer monitör video sinyalini algılamıyorsa ve düzgün çalışıyorsa ekranda hareketli bir iletişim kutusu görünür (siyah arka plan üzerinde). Kendi kendini test modunda güç LED'i beyaz renkte kalır. Ayrıca ekranda, seçilen girişe bağlı olarak aşağıdaki iletişim kutularından biri sürekli olarak geçecektir.

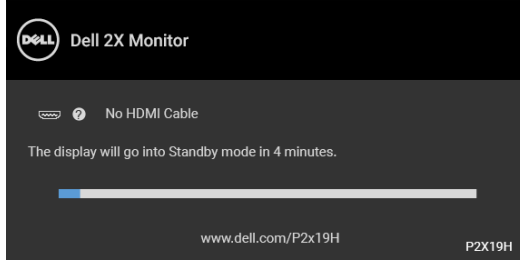


veya



veya





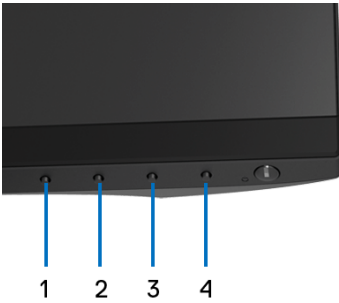
4. Bu kutu, sistemin normal çalışması sırasında, video kablosu çıktığında ya da zarar gördüğünde de gösterilir.
5. Monitörünüzü kapatın ve video kablosunu tekrar takın; daha sonra bilgisayarınızı ve monitörünüzü açın.

Monitörünüz düzgün çalıştığından, eğer bir önceki işlemi kullandıktan sonra monitörünüzün ekranı siyah renkte kalmaya devam ediyorsa, video denetleyicinizi ve bilgisayarınızı kontrol edin.

Dahili arıza teşhis

Monitörünüzde, ekranla ilgili yaşadığınız sorununun, monitörünüzle mi yoksa bilgisayarınız ve video kartınızla mı ilgili olduğunu belirlemenize yardımcı olacak bir dahili arıza teşhis özelliği bulunmaktadır.

NOT: Dahili arıza teşhisi, yalnızca video kablosu çıktığında ve monitör kendi kendini test modunda olduğunda çalıştırabilirsiniz.



Dahili arıza teşhisi çalıştırmak için:

1. Ekranın temiz olduğundan emin olun (ekranın yüzeyinde toz parçacıkları bulunmamalıdır).



2. Video kablolarını bilgisayarın ya da monitörün arkasından çıkartın. Monitör, kendi kendini test moduna girer.
3. 5 saniye boyunca ön paneldeki **Düğme 1** tuşuna basılı tutun. Gri bir ekran gösterilir.
4. Ekranda herhangi bir anormallik olup olmadığını kontrol edin.
5. Yeniden ön paneldeki **Düğme 1** tuşuna basın. Ekran kırmızı renge değişir.
6. Ekranda herhangi bir anormallik olup olmadığını inceleyin.
7. Ekranı yeşil, mavi, siyah ve beyaz renkli ekran metinlerinde incelemek için 5. ve 6. adımları tekrarlayın.

Metinlerinde ekran gösterildiğinde test tamamlanmış olur. Çıkmak için **Düğme 1** tuşuna tekrar basın.

Eğer dahili arıza teşhis aracını kullanırken ekranda herhangi bir anormallik algılamazsanız, monitör düzgün çalışıyor demektir. Video kartını ve bilgisayarını kontrol edin.

Sık karşılaşılan sorunlar

Aşağıdaki tabloda, sık karşılaşılan monitör sorunlarıyla ilgili genel bilgiler ve olası çözümler bulunmaktadır:

Sık karşılaşılan belirtiler	Yaşadıklarınız	Olası çözümler
Video yok/Güç LED'i kapalı	Resim yok	<ul style="list-style-type: none">• Monitör ile bilgisayarını birbirine bağlayan video kablosunun doğru ve düzgün bağlı olduğundan emin olun.• Başka bir elektrikli cihaz kullanarak elektrik prizinin düzgün çalıştığını kontrol edin.• Güç düğmesine tam olarak basıldığından emin olun.• Input Source (Giriş Kaynağı) menüsünde doğru giriş kaynağının seçildiğinden emin olun.



Video yok/Güç LED'i açık	Resim yok ya da parlaklık yok	<ul style="list-style-type: none">• OSD üzerinden Parlaklık ve Kontrast kontrollerinin değerlerini artırın.• Monitör kendi kendini test özelliğini çalıştırın.• Video kablosu konektöründe eğik ya da kırık pim olup olmadığını kontrol edin.• Dahili arıza teşhisi çalıştırın.• Input Source (Giriş Kaynağı) menüsünde doğru giriş kaynağının seçildiğinden emin olun.
Netlik İyi Değil	Resim bulanık, karışık ya da gölgeli	<ul style="list-style-type: none">• OSD üzerinden Auto Adjust (Otomatik Ayarlama)'ı çalıştırın.• OSD üzerinden Phase (Faz) ve Pixel Clock (Piksel Saat) kontrollerini ayarlayın.• Video uzatma kabloları kullanmayın.• Monitörü fabrika ayarlarına sıfırlayın.• Video çözünürlüğünü doğru en-boy oranına getirin.
Titreşen/Sallanan Video	Dalgalı resim ya da ince hareket	<ul style="list-style-type: none">• OSD üzerinden Auto Adjust (Otomatik Ayarlama)'ı çalıştırın.• OSD üzerinden Phase (Faz) ve Pixel Clock (Piksel Saat) kontrollerini ayarlayın.• Monitörü fabrika ayarlarına sıfırlayın.• Çevresel etkenleri kontrol edin.• Monitörün yerini değiştirin ve başka bir odada test edin.



Kayıp Pikseller	LCD ekranda noktalar var	<ul style="list-style-type: none">• Ekranı kapatıp açın.• Sürekli olarak sönük olan pikseller, LCD teknolojisinde doğal olarak bulunan hatalardır.• Dell'in Monitör Kalitesi ve Piksel Politikası hakkında daha fazla bilgi almak için Dell Destek sitesine bakın: http://www.dell.com/support/monitors.
Sürekli Yanan Pikseller	LCD ekranda parlak noktalar var	<ul style="list-style-type: none">• Ekranı kapatıp açın.• Sürekli olarak sönük olan pikseller, LCD teknolojisinde doğal olarak bulunan hatalardır.• Dell'in Monitör Kalitesi ve Piksel Politikası hakkında daha fazla bilgi almak için Dell Destek sitesine bakın: http://www.dell.com/support/monitors.
Parlaklık Sorunları	Resim çok soluk ya da çok parlak	<ul style="list-style-type: none">• Monitörü fabrika ayarlarına sıfırlayın.• OSD üzerinden Auto Adjust (Otomatik Ayarlama)'ı çalıştırın.• OSD üzerinden Parlaklık ve Kontrast kontrollerini ayarlayın.
Geometrik Bozulma	Ekran doğru ortalanmıyor	<ul style="list-style-type: none">• Monitörü fabrika ayarlarına sıfırlayın.• OSD üzerinden Auto Adjust (Otomatik Ayarlama)'ı çalıştırın.• OSD üzerinden Horizontal ve Vertical kontrollerini ayarlayın.• HDMI/DisplayPort girişini kullanırken, konum ayarlamaları kullanılamaz.



Yatay/Dikey
Çizgiler

Ekran da bir ya
da daha fazla
çizgi var

- Monitörü fabrika ayarlarına sıfırlayın.
- OSD üzerinden **Auto Adjust (Otomatik Ayarlama)**'ı çalıştırın.
- OSD üzerinden **Phase (Faz)** ve **Pixel Clock (Piksel Saat)** kontrollerini ayarlayın.
- Kendi kendine test özelliğini çalıştırın ve bu test modundayken bu çizgiler hala var olup olmadığını kontrol edin.
- Video kablosu konektöründe eğik ya da kırık pim olup olmadığını kontrol edin.
- Dahili arıza teşhisi çalıştırın.
- HDMI/DisplayPort girişini kullanırken, **Pixel Clock (Piksel Saat)** ve **Phase (Faz)** ayarlamaları kullanılamaz.

Senkronizasyon
Sorunları

Ekran karışık ya
da bozuk
görünüyor

- Monitörü fabrika ayarlarına sıfırlayın.
 - OSD üzerinden **Auto Adjust (Otomatik Ayarlama)**'ı çalıştırın.
 - OSD üzerinden **Phase (Faz)** ve **Pixel Clock (Piksel Saat)** kontrollerini ayarlayın.
 - Kendi kendine test özelliğini çalıştırın ve bu test modundayken karışık ekran görüntüsünün hala var olup olmadığını kontrol edin.
 - Video kablosu konektöründe eğik ya da kırık pim olup olmadığını kontrol edin.
 - Bilgisayarı güvenli moda tekrar başlatın.
-




Güvenlikle İlgili Sorunlar	Duman ya da kıvılcım belirtileri	<ul style="list-style-type: none">• Sorunu gidermek için hiçbir işlem yapmayın.• Hemen Dell ile görüşün.
Görüntü Kesilmesi Sorunları	Monitör açılıp kapanıyor	<ul style="list-style-type: none">• Monitör ile bilgisayarı birbirine bağlayan video kablosunun doğru ve düzgün bağlı olduğundan emin olun.• Monitörü fabrika ayarlarına sıfırlayın.• Kendi kendine test özelliğini çalıştırın ve bu test modundayken görüntü kesilmesi sorununun hala var olup olmadığını kontrol edin.
Renk Eksik	Resimde renk yok	<ul style="list-style-type: none">• Monitör kendi kendini test özelliğini çalıştırın.• Monitör ile bilgisayarı birbirine bağlayan video kablosunun doğru ve düzgün bağlı olduğundan emin olun.• Video kablosu konektöründe eğik ya da kırık pim olup olmadığını kontrol edin.
Yanlış Renk	Resmin rengi düzgün değil	<ul style="list-style-type: none">• Uygulamaya bağlı olarak Color (Renk) menü OSD'deki Preset Modes (Ön Tanımlı Modlar) ayarlarını değiştirin.• Color (Renk) menü OSD'deki Custom Color (Özel Renk) altındaki R/G/B değerini ayarlayın.• Dahili arıza teşhisi çalıştırın.



Monitörde uzun süre kalan sabit bir görüntünün neden olduğu görüntü izi	Görüntülenen statik görüntünün soluk bir gölgesi ekranda gösteriliyor	<ul style="list-style-type: none"> Ekranı, birkaç dakika ekran boşta kaldıktan sonra kapanacak şekilde ayarlayın. Bunlar, Windows Güç Seçenekleri veya Mac Enerji Tasarrufu ayarlarında ayarlanabilir. Alternatif olarak dinamik olarak değişen bir ekran koruyucu da kullanabilirsiniz.
---	---	--

Ürüne özgü sorunlar

Sık karşılaşılan belirtiler	Yaşadıklarınız	Olası çözümler
Ekran görüntüsü çok küçük	Görüntü ekranda ortalı ancak tüm görüntülenebilir alanı doldurmuyor	<ul style="list-style-type: none"> Display (Ekran) menü OSD'sinde Aspect Ratio (En-Boy Oranı) ayarını kontrol edin. Monitörü fabrika ayarlarına sıfırlayın.
Kullanıcı kontrollerine basıldığında Giriş Sinyali yok	Resim yok, LED beyaz yanıyor	<ul style="list-style-type: none"> Sinyal kaynağını kontrol edin. Fareyi hareket ettirerek ya da klavyede herhangi bir tuşa basarak bilgisayarın güç tasarrufu modunda olmadığından emin olun. Sinyal kablosunun takılı olduğundan emin olun. Gerekliyse sinyal kablosunu tekrar takın. Bilgisayarı ya da video oynatıcıyı tekrar başlatın.
Resim tüm ekranı doldurmuyor	Resim, ekranın yüksekliğini ya da genişliğini doldurmuyor	<ul style="list-style-type: none"> DVD'leirn farklı video biçimleri (en-boy oranı) nedeniyle monitör tam ekranda gösterebilir. Dahili arıza teşhisi çalıştırın.

 **NOT: HDMI/DisplayPort modunu seçerken Auto Adjust (Otomatik Ayarlama) işlevi kullanılamaz.**



Evrensel Seri Yola (USB) özgü sorunlar

Sık karşılaşılan belirtiler	Yaşadıklarınız	Olası çözümler
USB arayüzü çalışmıyor	USB çevre birimleri çalışmıyor	<ul style="list-style-type: none">• Monitörünüzün AÇIK olduğundan emin olun.• Karşıya yükleme kablosunu tekrar bilgisayarınıza takın.• USB çevre birimlerini tekrar bağlayın (indirme konektörü).• Monitörü kapatın ve tekrar açın.• Bilgisayarı tekrar başlatın.• Harici taşınabilir HDD'ler gibi bazı USB aygıtları, daha yüksek elektrik akımı gerektirir. Bu aygıtları doğrudan bilgisayar sistemine bağlayın.
Süper Hızlı USB 3.0 arayüzü yavaş	Süper Hızlı USB 3.0 çevre birimleri yavaş çalışıyor ya da hiç çalışmıyor	<ul style="list-style-type: none">• Bilgisayarınızın USB 3.0 özelliğine sahip olduğundan emin olun.• Bazı bilgisayarlarda hem USB 3.0, USB 2.0 hem de USB 1.1 bağlantı noktaları bulunur. Doğru USB bağlantı noktasının kullanıldığından emin olun.• Karşıya yükleme kablosunu tekrar bilgisayarınıza takın.• USB çevre birimlerini tekrar bağlayın (indirme konektörü).• Bilgisayarı tekrar başlatın.



Bir USB 3.0 cihazı takıldığında kablosuz USB çevrebirimleri çalışmayı durdurur	Kablosuz USB çevrebirimleri yavaş yanıt veriyor veya sadece kendisi ile alıcı arasındaki mesafe düştükçe çalışıyor	<ul style="list-style-type: none">• USB 3.0 çevrebirimleri ve kablosuz USB alıcısı arasındaki mesafeyi artırın.• Kablosuz USB alıcısını kablosuz USB çevrebirimlerine mümkün olduğunca yakın konumlandırın.• Bir USB uzatma kablosu kullanarak kablosuz USB alıcısını USB 3.0 girişinden mümkün olduğunca uzağa konumlandırın.
--	--	--



Ek

UYARI: Güvenlik talimatları

⚠ UYARI: Bu belgede açıklanandan başka kontroller, ayarlamalar ya da işlemler yapmak, elektrik çarpması, elektrik tehlikeleri ve/veya mekanik tehlikelere maruz kalmaya neden olabilir.

Güvenlik talimatları hakkında bilgi için, Güvenlik, Çevre ve Düzenleyici Bilgilere (SERI) bakınız.

FCC uyarıları (Yalnızca ABD) ve diğer yasal bilgiler

FCC uyarıları ve diğer yasal bilgiler için web sitemizdeki www.dell.com/regulatory_compliance adresindeki yasal uyumla ilgili sayfaya bakın.

Dell ile İrtibata Geçme

ABD'deki müşteriler 800-WWW-DELL (800-999-3355) numaralı telefonu arayabilirler.

📎 NOT: Eğer İnternet bağlantınız yoksa, iletişim bilgilerinizi ürünün faturasında, ambalaj fişinde, makbuzda ya da Dell ürün kataloğunda bulabilirsiniz.

Dell, çok sayıda çevrimiçi ve telefon tabanlı destek ve hizmet seçeneği sunmaktadır. Bu hizmetlerin kullanılabilirliği ülkeye ve ürüne göre değişmektedir ve bazı hizmetler sizin bulunduğunuz bölgede sunulmuyor olabilir.

- Çevrimiçi teknik yardım — www.dell.com/support/monitors
- Dell ile temasa geçme — www.dell.com/contactdell

Enerji etiketi ve ürün bilgi sayfası için AB ürün veritabanı

P2219H: <https://eprel.ec.europa.eu/qr/344547>

P2219H WOST: <https://eprel.ec.europa.eu/qr/346941>

P2319H: <https://eprel.ec.europa.eu/qr/344570>

P2419H: <https://eprel.ec.europa.eu/qr/344927>

P2419H WOST: <https://eprel.ec.europa.eu/qr/346050>

P2719H: <https://eprel.ec.europa.eu/qr/344588>

