



**Dell**  
**P2719H/P2419H/P2319H/P2219H**  
מדריך למשתמש



דגם: P2719H/P2419H/P2319H/P2219H  
דגם רגולטורי: P2719Ht/P2419Hc/P2419Hb/P2319Hc/P2319Ht/P2219Hb

 הערה: הערה מתווה מידע חשוב שסייע לך להשתמש במחשב שלך בצורה טובה יותר.

 זהירות: זהירות מתווה שקיים סיכון לנזק אפשרי לחומרה או לאובדן נתונים אם לא ממלאים אחר ההוראות.

 אזהרה: אזהרה מתווה אפשרות של נזק לרכוש, פגיעה גופנית או מוות.

זכויות יוצרים © 2018-2020 Dell Inc. או חברות הבת. כל הזכויות שמורות. EMC, Dell, וסימנים רשומים אחרים הם סימנים רשומים של Dell Inc. או של חברות הבת שלהם. סימנים רשומים אחרים עשויים להיות סימנים מסחריים של הבעלים שלהם בהתאמה.

12 - 2020

Rev. A03

# תוכן העניינים

6	אודות הצג שלך
6	תוכן האריזה
8	תכונות המוצר
9	זיהוי חלקים ופקדים
9	מבט מלפנים
10	מבט מאחור
11	מבט הצד
12	מבט מלמטה
13	מפרט הצג
16	מפרט רזולוציה
16	מצבי וידאו נתמכים
16	מצבי תצוגה מוגדרים מראש
17	מפרט חשמלי
18	תכונות פיזיות
20	מאפייני סביבה
22	תפקידי פינים
24	יכולת "הכנס והפעל"
25	ממשק USB (Universal Serial Bus)
25	USB 3.0
25	USB 2.0
25	מחבר USB 3.0 במעלה
26	מחבר USB 3.0 במורד
26	מחבר USB 2.0 במורד
27	יציאות USB
27	מדיניות איכות ופיקסלים בצג LCD
27	הנחיות לתחזוקה
27	ניקוי הצג



<b>28</b>	<b>התקנת הצג</b>
28	חיבור המעמד
30	חיבור הצג
30	חיבור הכבל DisplayPort (DisplayPort ל-DisplayPort)
30	חיבור הכבל VGA (אופציונלי)
31	חיבור הכבל HDMI (אופציונלי)
31	חיבור כבל USB 3.0
32	סידור הכבלים
32	הסרת מעמד הצג
33	התקנת VESA על הקיר (אופציונלי)
<b>34</b>	<b>הפעלת הצג</b>
34	הפעל את הצג
34	שימוש בפקדי הלוח הקדמי
35	לחצן בלוח הקדמי
36	שימוש בתפריט תצוגת המסך (OSD)
36	גישה למערכת התפריטים
48	הודעת אזהרה בתצוגת המסך
51	הגדרת רזולוציה מקסימלית
52	שימוש במתקן ההטיה, במעמד המסתובב ובתוספת האנכית
52	ההטיה, במעמד המסתובב
52	הרחבה אנכית
53	סיבוב הצג
53	יש לסובב בכיוון השעון
54	יש לסובב כנגד כיוון השעון
55	התאמת הגדרות תצוגת הסיבוב של המערכת
<b>56</b>	<b>פתרון בעיות</b>
56	בדיקה עצמית
57	אבחון מובנה
58	בעיות נפוצות




62	..... בעיות ספציפיות של המוצר.
63	..... (USB) Universal Serial Bus בממשק
<b>64</b>	..... <b>נספח</b>
64	..... הודעות FCC (ארה"ב בלבד) ומידע נוסף על תקנות
64	..... לפניה ל-Dell
	בסיס הנתונים של המוצר באיחוד האירופי לגבי תווית צריכת
64	..... החשמל ודף פרטי המוצר



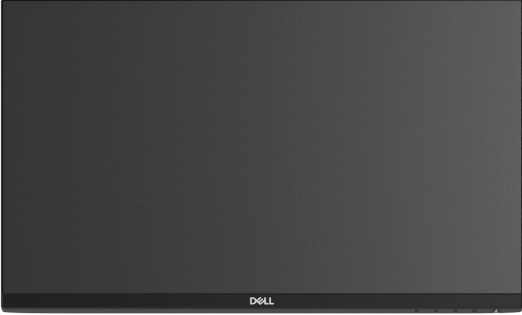

# אודות הצג שלך

## תוכן האריזה

הצג שרכשת מגיע עם כל הרכיבים שמוצגים בטבלה להלן. אם חסר מי מהרכיבים, יש לפנות לתמיכה הטכנית של Dell. למידע נוסף, ראה [לפניה ל-Dell](#).

 הערה: פריטים מסוימים הם אופציונליים, וייתכן שלא ייכללו בצג שלך. ייתכן שתכונות מסוימות לא יהיו זמינות במדינות מסוימות.

 הערה: אם אתה מחבר מעמד שקנית מכל מקור אחר, עליך למלא אחר הוראות ההתקנה שנכללו עם המעמד.

צג	
רגל המעמד	



<p>בסיס המעמד</p>	
<p>כבל חשמל (שונה בהתאם למדינה)</p>	
<p>כבל DisplayPort</p>	
<p>כבל VGA (רק ביפן)</p>	
<p>כבל HDMI (מגיע עם P2719H/P2319H/P2219H רק בברזיל)</p>	
<p>כבל USB 3.0 במעלה (מאפשר שימוש ביציאות USB שבצג)</p>	
<ul style="list-style-type: none"> <li>• מדריך התקנה מהירה</li> <li>• מידע אודות בטיחות, סביבה ותקינה</li> </ul>	



## תכונות המוצר

לתצוגת הלוח השטוח של **P2719H/P2419H/P2319H/P2219H Dell** יש מטריצה פעילה, תצוגת TFT, תצוגת גביש נוזלי (LCD) ותאורה אחורית מסוג LED. תכונות הצג כוללות:

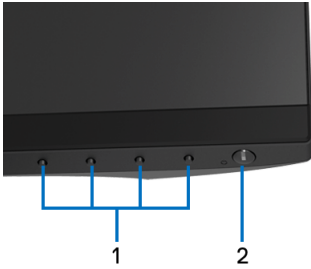
- **P2219H**: שטח גלוי של 54.6 ס"מ (21.5 אינץ') (נמדד באלכסון). רזולוציה: עד ל-1080x1920 באמצעות VGA, DisplayPort ו-HDMI, עם תמיכה במסך מלא או ברזולוציות נמוכות יותר.
  - **P2319H**: שטח גלוי של 58.4 ס"מ (23.0 אינץ') (נמדד באלכסון). רזולוציה: עד ל-1080x1920 באמצעות VGA, DisplayPort ו-HDMI, עם תמיכה במסך מלא או ברזולוציות נמוכות יותר.
  - **P2419H**: שטח גלוי של 60.5 ס"מ (23.8 אינץ') (נמדד באלכסון). רזולוציה: עד ל-1080x1920 באמצעות VGA, DisplayPort ו-HDMI, עם תמיכה במסך מלא או ברזולוציות נמוכות יותר.
  - **P2719H**: שטח גלוי של 68.6 ס"מ (27.0 אינץ') (נמדד באלכסון). רזולוציה: עד ל-1080x1920 באמצעות VGA, DisplayPort ו-HDMI, עם תמיכה במסך מלא או ברזולוציות נמוכות יותר.
  - סולם צבעים של 72% NTSC.
  - יכולת כיווןן בהטייה, סביבול, גובה וסיבוב.
  - מעמד ניתק וחורים להתקן תלייה Video Electronics Standards Association (VESA™) 100 מ"מ לפתרונות תלייה גמישים.
  - חיבור דיגיטאלי עם DisplayPort ו-HDMI.
  - מצויד ביציאת USB אחת במעלה וב-4 יציאות USB במורד.
  - יכולת "הכנס והפעל", אם נתמכת במערכת שלך.
  - כיוונוני תצוגת מסך (OSD) להגדרה קלה ולמיטוב של המסך.
  - חריץ נעילת אבטחה.
  - מחבר למעמד.
  - $W 0.3 \geq$  במצב המתנה.
  - מיטוב נוחות לעיניים עם מסך שלא מרצד.
- ⚠ **אזהרה:** ההשפעות האפשריות לטווח-ארוך של פליטת אור כחול מהצג עלולות לגרום נזק לעיניים, כולל עייפות לעיניים, מתח עיני דיגיטלי וכו'. תכונת ComfortView מיועדת לצמצם את כמות האור הכחול שנפלט מהצג כדי למטב את הנוחות לעיניים.





## זיהוי חלקים ופקדים

מבט מלפנים



פקדי הפנל הקדמי

תיאור	תווית
לחצני פונקציות (למידע נוסף, ראה הפעלת הצג)	1
לחצן הפעלה/כיבוי (כולל נורית חייו)	2

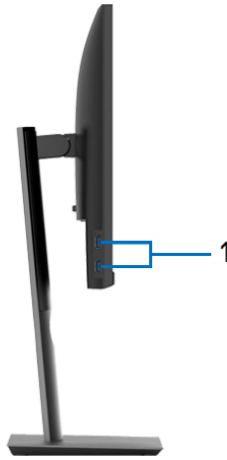




מבט מאחור עם מעמד הצג

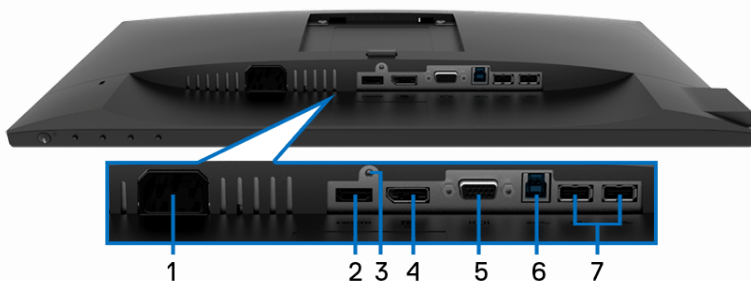
שימוש	תיאור	תווית
צג מורכב על הקיר באמצעות ערכת הרכבה לקיר תואמת VESA (100 מ"מ x 100 מ"מ).	פתחי הרכבה VESA (100 מ"מ x 100 מ"מ) - מאחורי מכסה לוחית VESA (המצורפת)	1
מפרטת את האישורים הרגולטורים.	תווית רגולטורית	2
משחרר את המעמד מהצג.	לחצן הסרת מעמד	3
מאבטח את הצג עם מנעול אבטחה (מנעול אבטחה אינו כלול).	חריץ נעילת אבטחה	4
יש להשתמש בתווית זו לסימוכין אם עליך לפנות אל Dell לקבלת תמיכה טכנית.	תווית ברקוד, מספר סידורי ותג שירות	5
לשימוש כדי לארגן כבלים על ידי הצבתם דרך החריץ.	חריץ ניהול כבל	6





שימוש	תיאור	תווית
<p>מחבר את התקן ה-USB שברשותך.  <b>הערה:</b> לשימוש ביציאות אלו, עליך לחבר את כבל ה-USB (כלול עם הצג שלך) ליציאה במעלה של ה-USB בצג ולמחשבך.</p>	יציאות USB במורד (2)	1





מבט מלמטה ללא מעמד צג

תווית	תיאור	שימוש
1	מחבר חשמלי	מחבר את כבל החשמל (כלול עם הצג שלך).
2	יציאת HDMI	יש לחבר את המחשב עם כבל HDMI (כלול עם P2719H/P2319H/P2219H, רק בברזיל).
3	תכונת נעילת מעמד	לקיבוע הצג למעמד באמצעות בורג 6 x M3 מ"מ (הבורג לא כלול).
4	DisplayPort	יש לחבר את המחשב עם כבל DisplayPort (נשלח עם הצג שלך).
5	מחבר VGA	יש לחבר את המחשב עם כבל VGA (נשלח עם הצג שלך, רק ביפן).
6	יציאת USB במעלה	יש לחבר את כבל ה-USB (כלול עם הצג שלך) ליציאה זו ולמחשבך כדי לאפשר את יציאות ה-USB בצג שלך.
7	יציאות USB במורד (2)	מחבר את התקן ה-USB שברשותך. <b>הערה:</b> לשימוש ביציאה זו, עליך לחבר את כבל ה-USB (כלול עם הצג שלך) ליציאה במעלה של ה-USB בצג ולמחשבך.



## מפרט הצג

P2319H	P2219H	דגם
TFT LCD - פעילה		סוג מסך
In-Plane Switching		טכנולוגיית לוח
16:9		יחס גובה/רוחב
תמונה לצפייה		
584.20 מ"מ (23.0 אינץ')	546.10 מ"מ (21.5 אינץ')	אלכסוני
509.18 מ"מ (20.05 אינץ')	476.06 מ"מ (18.74 אינץ')	רוחב (אזור פעיל)
286.42 מ"מ (11.28 אינץ')	267.79 מ"מ (10.54 אינץ')	גובה (אזור פעיל)
145839.33 מ"מ <sup>2</sup> (226.05 אינץ' <sup>2</sup> )	127484.10 מ"מ <sup>2</sup> (197.60 אינץ' <sup>2</sup> )	סך האזור
0.265 מ"מ x 0.265 מ"מ	0.248 מ"מ x 0.248 מ"מ	גובה פיקסל
96	102	פיקסל לאינץ' (PPI)
178° (מאונך) טיפואסי		זווית צפייה
178° (אופקי) טיפואסי		
250 cd/m <sup>2</sup> (טיפואסי)		פלט בהיקות
1000 ל-1 (טיפואסי)		יחס ניגודיות
נגד סינוור עם קשיחות 3H		ציפוי פני התצוגה
LED edgelight		תאורה אחורית
8 מילישניות (רגיל)		זמן תגובה
5 מילישניות (מהיר)		
16.7 מיליון צבעים		עומק צבע
72% (CIE1931)		סולם צבעים
הערה: סולם צבעים (טיפואסי) מבוסס על CIE1976 (82%) ועל תקני מבחן CIE1931 (72%).		
<ul style="list-style-type: none"> <li>• רכזת USB 3.0 במהירות-על (עם 1 x יציאת USB 3.0 במעלה)</li> <li>• 2 x יציאות USB 3.0 במורד</li> <li>• 2 x יציאות USB 2.0 במורד</li> </ul>		התקנים מובנים



<ul style="list-style-type: none"> <li>• 1 x DisplayPort גירסה 1.2</li> <li>• 1 x יציאת HDMI גירסה 1.4</li> <li>• 1 x יציאת VGA</li> <li>• 1 x יציאת USB 3.0 במעלה (תחתית)</li> <li>• 2 x יציאות USB 3.0 במורד (צדית)</li> <li>• 2 x יציאות USB 2.0 במורד (תחתית)</li> </ul>		יציאות ומחברים
5.40 מ"מ (עליון/שמאל/ימין) 19.86 מ"מ (תחתי)	5.62 מ"מ (עליון/שמאל/ימין) 19.99 מ"מ (תחתי)	רוחב גבול (קצה צג לאזור פעיל)
יכולת כוונון		
130 מ"מ -5° עד 21° -45° עד 45° -90° עד 90°		מעמד בעל כיוון גובה הטיה סביבול ציר
כן		Dell Display Manager תאימות
.חריץ נעילת אבטחה (מנעול כבל נמכר בנפרד).		אבטחה

P2719H	P2419H	דגם
TFT LCD - מטריצה פעילה		סוג מסך
In-Plane Switching		טכנולוגיית לוח
16:9		יחס גובה/רוחב
תמונה לצפייה		
685.99 מ"מ (27.0 אינץ') 597.88 מ"מ (23.54 אינץ') 336.31 מ"מ (13.24 אינץ') 201073.02 מ"מ <sup>2</sup> (311.67 אינץ' <sup>2</sup> )	604.52 מ"מ (23.8 אינץ') 527.04 מ"מ (20.75 אינץ') 296.46 מ"מ (11.67 אינץ') 156246.27 מ"מ <sup>2</sup> (242.16 אינץ' <sup>2</sup> )	אלכסוני רוחב (אזור פעיל) גובה (אזור פעיל) סך האזור
0.311 מ"מ x 0.311 מ"מ	0.275 מ"מ x 0.275 מ"מ	גובה פיקסל
82	92	פיקסל לאינץ' (PPI)
178° (מאונך) טיפוסי 178° (אופקי) טיפוסי		זווית צפייה



פלט בהיקות	250 cd/m <sup>2</sup> (טיפוסי)	300 cd/m <sup>2</sup> (טיפוסי)
יחס ניגודיות	1000 ל-1 (טיפוסי)	
ציפוי פני התצוגה	נגד סינוור עם קשיחות 3H	
תאורה אחורית	מערכת LED edgelight	
זמן תגובה	8 מילישניות (רגיל) 5 מילישניות (מהיר)	
עומק צבע	16.7 מיליון צבעים	
סולם צבעים	72% (CIE1931) <b>הערה:</b> סולם צבעים (טיפוסי) מבוסס על CIE1976 (82%) ועל תקני מבחן CIE1931 (72%).	
התקנים מובנים	<ul style="list-style-type: none"> <li>• רכזת USB 3.0 במהירות-על (עם 1 x יציאת USB 3.0 במעלה)</li> <li>• 2 x יציאות USB 3.0 במורד</li> <li>• 2 x יציאות USB 2.0 במורד</li> </ul>	
יציאות ומחברים	<ul style="list-style-type: none"> <li>• 1 x DisplayPort גירסה 1.2</li> <li>• 1 x יציאת HDMI גירסה 1.4</li> <li>• 1 x יציאת VGA</li> <li>• 1 x יציאת USB 3.0 במעלה (תחתית)</li> <li>• 2 x יציאות USB 3.0 במורד (צדית)</li> <li>• 2 x יציאות USB 2.0 במורד (תחתית)</li> </ul>	
רוחב גבול (קצה צג לאזור פעיל)	5.38 מ"מ (עליון/שמאל/ימין) 20.31 מ"מ (תחתית)	6.00 מ"מ (עליון/שמאל/ימין) 20.70 מ"מ (תחתית)
יכולת כוונון		
מעמד בעל כיוון גובה	130 מ"מ	
הטיה	-5° עד 21°	
סביבול	-45° עד 45°	
ציר	-90° עד 90°	
תאימות Dell Display Manager	כן	
אבטחה	חריץ נעילת אבטחה (מנעול כבל נמכר בנפרד).	



דגם	P2719H/P2419H/P2319H/P2219H
טווח סריקה אופקי	30 kHz עד 83 kHz (אוטומטי)
טווח סריקה אנכי	56 Hz עד 76 Hz (אוטומטי)
רזולוציה קבועה מראש מקסימלית	1920 × 1080 ב-60 Hz

מצבי וידאו נתמכים

דגם	P2719H/P2419H/P2319H/P2219H
יכולות תצוגת וידאו (ניגון VGA, ו-HDMI, ו-DP)	1080p, 1080i, 720p, 576p, 576i, 480p, 480i

מצבי תצוגה מוגדרים מראש

מצב תצוגה	תדר סריקה אופקי (kHz)	תדר סריקה אנכי (Hz)	שעון פיקסלים (MHz)	קוטביות סנכרון (אופקי/אנכי)
480 x 640, VESA	31.5	60.0	25.2	-/-
480 x 640, VESA	37.5	75.0	31.5	-/-
400 x 720, IBM	31.5	70.0	28.3	+/-
600 x 800, VESA	37.9	60.0	40.0	+/+
600 x 800, VESA	46.9	75.0	49.5	+/+
768 x 1024, VESA	48.4	60.0	65.0	-/-
768 x 1024, VESA	60.0	75.0	78.8	+/+
864 x 1152, VESA	67.5	75.0	108.0	+/+
1024 x 1280, VESA	64.0	60.0	108.0	+/+
1024 x 1280, VESA	80.0	75.0	135.0	+/+
900 x 1600, VESA	60.0	60.0	108.0	+/+
1080 x 1920, VESA	67.5	60.0	148.5	+/+





P2719H/P2419H/P2319H/P2219H		דגם
<ul style="list-style-type: none"> <li>• RGB אנלוגי, 0.7 וולט +/- 5%, קוטביות חיובית בעכבת כניסה 75 ohm</li> <li>• 1.4 HDMI, 600 mV לכל שורה דיפרנציאלית, עכבת קלט של 100 ohm לכל זוג דיפרנציאלי</li> <li>• 1.2 DisplayPort, 600 mV לכל שורה דיפרנציאלית, עכבת קלט של 100 ohm לכל זוג דיפרנציאלי</li> </ul>		אותות כניסת וידאו
1.5 A / Hz 3 ± Hz 60 או Hz 50 / VAC 240 עד VAC 100 (טיפוסי)		מתח כניסה AC/תדר/ זרם
<ul style="list-style-type: none"> <li>• 120 V: 30 אמפר (לכל היותר) בטמפרטורה של 0°C (התחלה קרה)</li> <li>• 240 V: 60 אמפר (לכל היותר) בטמפרטורה של 0°C (התחלה קרה)</li> </ul>		זרם נהירה
P2319H	P2219H	צריכת חשמל
<ul style="list-style-type: none"> <li>• 0.2 W (מצב כבוי)<sup>1</sup></li> <li>• 0.2 W (מצב המתנה)<sup>1</sup></li> <li>• 14.8 W (מצב פעיל)<sup>1</sup></li> <li>• 40 W (מקס')<sup>2</sup></li> <li>• 13.31 W (Pon)<sup>3</sup></li> <li>• 41.78 kWh (TEC)<sup>3</sup></li> </ul>	<ul style="list-style-type: none"> <li>• 0.2 W (מצב כבוי)<sup>1</sup></li> <li>• 0.2 W (מצב המתנה)<sup>1</sup></li> <li>• 13.5 W (מצב פעיל)<sup>1</sup></li> <li>• 36 W (מקס')<sup>2</sup></li> <li>• 11.2 W (Pon)<sup>3</sup></li> <li>• 35.6 kWh (TEC)<sup>3</sup></li> </ul>	
P2719H	P2419H	
<ul style="list-style-type: none"> <li>• 0.2 W (מצב כבוי)<sup>1</sup></li> <li>• 0.2 W (מצב המתנה)<sup>1</sup></li> <li>• 15.1 W (מצב פעיל)<sup>1</sup></li> <li>• 58 W (מקס')<sup>2</sup></li> <li>• 15 W (Pon)<sup>3</sup></li> <li>• 47.2 kWh (TEC)<sup>3</sup></li> </ul>	<ul style="list-style-type: none"> <li>• 0.2 W (מצב כבוי)<sup>1</sup></li> <li>• 0.2 W (מצב המתנה)<sup>1</sup></li> <li>• 13.9 W (מצב פעיל)<sup>1</sup></li> <li>• 42 W (מקס')<sup>2</sup></li> <li>• 13.34 W (Pon)<sup>3</sup></li> <li>• 41.92 kWh (TEC)<sup>3</sup></li> </ul>	

<sup>1</sup> כפי שמוגדר בתקנות EU 2019/2021 ו-EU 2019/2013.

<sup>2</sup> הגדרת בהירות וניגודיות מקסימליות עם טעינת חשמל מקסימלית בכל יציאות USB.

<sup>3</sup> Pon: צריכת חשמל במצב פעיל כפי שמוגדר בגירסת Energy Star 8.0.

TEC: סך צריכת החשמל ב-kWh כפי שמוגדר בגירסת Energy Star 8.0.



מסמך זה מיועד למטרת מידע בלבד, ומשקף ביצועים במעבדה. יתכן שביצועי המוצר שלך יהיו שונים, תלוי בתוכנה, ברכיבים ובציוד ההיקפי שהזמנת, ואין חובה לעדכן מידע דנן. בהתאם, אין על הלקוח להסתמך על מידע זה בעת קבלת החלטה לגבי סביליות חשמליות או אחרת. אין אחריות לגבי הדיוק או שלמות המידע שניתן במפורש או במרומז.



**הערה: צג זה מאושר על ידי ENERGY STAR.**  
**מוצר זה מתאים ל-ENERGY STAR בהגדרות ברירת מחדל היצרן שלו, שניתן לאחזר באמצעות הפונקציה "Factory Reset" (איפוס להגדרות ברירת המחדל) בתפריט תצוגת המסך. שינוי הגדרות ברירת מחדל היצרן או איפסור תכונות אחרות עשוי להגדיל את צריכת החשמל שעלולה לחרוג מהמגבלה שמפורטת ב-ENERGY STAR.**

### תכונות פיזיות

דגם	P2219H	P2319H
<b>סוג כבל אות</b>	<ul style="list-style-type: none"> <li>דיגיטלי: DisplayPort, 20 פינים</li> <li>דיגיטלי: HDMI, 19 פינים (לא כלול כבל, חוץ מברזיל)</li> <li>אנלוגי: D-Sub, 15 פינים (לא כלול כבל, חוץ מיפן)</li> <li>אפיק טורי אוניברסלי: USB, 9 פינים</li> </ul>	
<b>מימדים (כולל מעמד)</b>		
גובה (מורחב)	472.0 מ"מ (אינץ')	481.1 מ"מ (18.94 אינץ')
גובה (דחוס)	353.4 מ"מ (אינץ')	351.1 מ"מ (13.82 אינץ')
רוחב	487.3 מ"מ (אינץ')	520.0 מ"מ (20.47 אינץ')
עומק	166.0 מ"מ (אינץ')	166.0 מ"מ (6.54 אינץ')
<b>מימדים (לא כולל מעמד)</b>		
גובה	293.4 מ"מ (אינץ')	311.7 מ"מ (12.27 אינץ')
רוחב	487.3 מ"מ (אינץ')	520.0 מ"מ (20.47 אינץ')
עומק	41.3 מ"מ (אינץ')	41.3 מ"מ (1.63 אינץ')
<b>מימדי המעמד</b>		
גובה (מורחב)	400.8 מ"מ (אינץ')	400.8 מ"מ (15.78 אינץ')
גובה (דחוס)	353.4 מ"מ (אינץ')	353.4 מ"מ (13.91 אינץ')
רוחב	206.0 מ"מ (אינץ')	206.0 מ"מ (8.11 אינץ')
עומק	166.0 מ"מ (אינץ')	166.0 מ"מ (6.54 אינץ')



206.0 מ"מ x 166.0 מ"מ (8.11 אינץ' x 6.54 אינץ')	206.0 מ"מ x 166.0 מ"מ (8.11 אינץ' x 6.54 אינץ')	בסיס
<b>משקל</b>		
7.00 ק"ג (15.43 פאונד)	6.26 ק"ג (13.80 פאונד)	משקל כולל אריזה
5.11 ק"ג (11.27 פאונד)	4.72 ק"ג (10.41 פאונד)	משקל כולל מכלול המעמד וכבלים
3.11 ק"ג (6.86 פאונד)	2.75 ק"ג (6.06 פאונד)	משקל ללא מכלול המעמד (להרכבה על הקיר או עבור שיקולי הרכבת VESA - ללא כבלים)
1.67 ק"ג (3.68 פאונד)	1.62 ק"ג (3.57 פאונד)	משקל מכלול המעמד
2-4 (רק הסנטר הקדמי)		מסגרת קדמית מבריקה

<b>P2719H</b>	<b>P2419H</b>	<b>דגם</b>
<ul style="list-style-type: none"> <li>• דיגיטלי: DisplayPort, 20 פינים</li> <li>• דיגיטלי: HDMI, 19 פינים (לא כלול כבל, חוץ מברזיל)</li> <li>• אנלוגי: D-Sub, 15 פינים (לא כלול כבל, חוץ מיפן)</li> <li>• אפיק טורי אוניברסלי: USB, 9 פינים</li> </ul>	<ul style="list-style-type: none"> <li>• דיגיטלי: DisplayPort, 20 פינים</li> <li>• דיגיטלי: HDMI, 19 פינים (לא כלול כבל)</li> <li>• אנלוגי: D-Sub, 15 פינים (לא כלול כבל, חוץ מיפן)</li> <li>• אפיק טורי אוניברסלי: USB, 9 פינים</li> </ul>	<b>סוג כבל אות</b>
<b>מימדים (כולל מעמד)</b>		
524.3 מ"מ (20.64 אינץ')	486.1 מ"מ (19.14 אינץ')	גובה (מורחב)
394.3 מ"מ (15.52 אינץ')	356.1 מ"מ (14.02 אינץ')	גובה (דחוס)
609.9 מ"מ (24.01 אינץ')	537.8 מ"מ (21.27 אינץ')	רוחב
185.0 מ"מ (7.28 אינץ')	166.0 מ"מ (6.54 אינץ')	עומק
<b>מימדים (לא כולל מעמד)</b>		
363.0 מ"מ (14.29 אינץ')	322.2 מ"מ (12.68 אינץ')	גובה
609.9 מ"מ (24.01 אינץ')	537.8 מ"מ (21.17 אינץ')	רוחב
42.8 מ"מ (1.69 אינץ')	42.8 מ"מ (1.69 אינץ')	עומק



מימדי המעמד		
גובה (מורחב)	400.8 מ"מ (אינץ') 15.78	418.4 מ"מ (אינץ') 16.47
גובה (דחוס)	353.4 מ"מ (אינץ') 13.91	371.0 מ"מ (אינץ') 14.61
רוחב	206.0 מ"מ (אינץ') 8.11	245.0 מ"מ (אינץ') 9.65
עומק	166.0 מ"מ (אינץ') 6.54	185.0 מ"מ (אינץ') 7.28
בסיס	206.0 מ"מ x 166.0 מ"מ (אינץ' x 6.54)	245.0 מ"מ x 185.0 מ"מ (אינץ' x 9.65)
משקל		
משקל כולל אריזה	7.10 ק"ג (פאונד) 15.65	9.05 ק"ג (פאונד) 19.95
משקל כולל מכלול המעמד וכבלים	5.25 ק"ג (פאונד) 11.57	6.67 ק"ג (פאונד) 14.70
משקל ללא מכלול המעמד (להרכבה על הקיר או עבור שיקולי הרכבת VESA - ללא כבלים)	3.26 ק"ג (פאונד) 7.19	4.35 ק"ג (פאונד) 9.59
משקל מכלול המעמד	1.67 ק"ג (פאונד) 3.68	1.93 ק"ג (פאונד) 4.25
מסגרת קדמית מבריקה	2-4 (רק הסנטר הקדמי)	

#### מאפייני סביבה

דגם	P2719H/P2419H/P2319H/P2219H
<b>תקנים תואמים</b>	
<ul style="list-style-type: none"> <li>• צג המאושר על ידי ENERGY STAR</li> <li>• הרשמת EPEAT במידה ורלוונטית. הרשמת EPEAT משתנה בהתאם למדינה. למידע אודות מצב הרישום לפי מדינה, ראה <a href="http://www.epeat.net">www.epeat.net</a>.</li> <li>• תאימות RoHS</li> <li>• צגים מאושרי TCO</li> <li>• הצג הוא ללא BFR/PVC (לא כולל כבלים חיצוניים).</li> <li>• זכוכית שאינה מכילה ארסן וכספית בלוח הקדמי בלבד</li> </ul>	

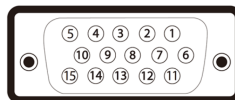


<b>טמפרטורה</b>	
בפעולה	0°C עד 40°C (32°F עד 104°F)
לא בפעולה	<ul style="list-style-type: none"> <li>• אחסון: -20°C עד 60°C (-4°F עד 140°F)</li> <li>• משלוח: -20°C עד 60°C (-4°F עד 140°F)</li> </ul>
<b>לחות</b>	
בפעולה	20% עד 80% (ללא התעבות)
לא בפעולה	<ul style="list-style-type: none"> <li>• אחסון: 10% עד 90% (ללא התעבות)</li> <li>• משלוח: 10% עד 90% (ללא התעבות)</li> </ul>
<b>גובה</b>	
בפעולה	5000 מ' (16404 רגל) (מקסימום)
לא בפעולה	12192 מ' (40000 רגל) (מקסימום)
<b>פיזור תרמי</b>	
P2219H	<ul style="list-style-type: none"> <li>• 126.24 BTU/לשעה (מקסימום)</li> <li>• 58.00 BTU/לשעה (טיפוסי)</li> </ul>
P2319H	<ul style="list-style-type: none"> <li>• 136.58 BTU/לשעה (מקסימום)</li> <li>• 54.63 BTU/לשעה (טיפוסי)</li> </ul>
P2419H	<ul style="list-style-type: none"> <li>• 143.40 BTU/לשעה (מקסימום)</li> <li>• 61.46 BTU/לשעה (טיפוסי)</li> </ul>
P2719H	<ul style="list-style-type: none"> <li>• 197.95 BTU/לשעה (מקסימום)</li> <li>• 64.85 BTU/לשעה (טיפוסי)</li> </ul>



## תפקידי פינים

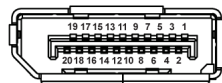
### VGA מחבר



מספר פיין	צד 15 הפינים של כבל האותות
1	וידאו-אדום
2	וידאו-ירוק
3	וידאו-כחול
4	GND
5	בדיקה עצמית
6	GND-R
7	GND-G
8	GND-B
9	מחשב 5V/3.3V
10	GND-sync
11	GND
12	נתוני DDC
13	סנכרון אופקי
14	סנכרון אנכי
15	שעון DDC

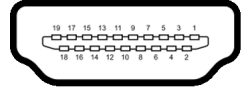


## מחבר DisplayPort



מספר פיין	צד 20 הפינים של כבל האותות
1	ML3 (n)
2	GND
3	ML3 (p)
4	ML2 (n)
5	GND
6	ML2 (p)
7	ML1 (n)
8	GND
9	ML1 (p)
10	ML0 (n)
11	GND
12	ML0 (p)
13	GND
14	GND
15	AUX (p)
16	GND
17	AUX (n)
18	זיהוי חיבור חם
19	חזרה PWR
20	DP_PWR +3.3 V





מספר פיין	צד 19 הפינים של כבל האותות
1	TMDS DATA 2+
2	סינוך TMDS DATA 2
3	TMDS DATA 2-
4	TMDS DATA 1+
5	סינוך TMDS DATA 1
6	TMDS DATA 1-
7	TMDS DATA 0+
8	סינוך TMDS DATA 0
9	TMDS DATA 0-
10	TMDS CLOCK+
11	סינוך TMDS CLOCK
12	TMDS CLOCK-
13	CEC
14	שמור (אין חיבור במכשיר)
15	(SCL) DDC CLOCK
16	(SDA) DDC DATA
17	הארקה CEC/DDC
18	מתח V 5+
19	זיהוי חיבור חם

### יכולת "הכנס והפעל"

תוכל להתקין את הצג בכל מערכת התומכת ב"הכנס והפעל". הצג מספק אוטומטית למחשב את נתוני EDID (Extended Display Identification Data) שלו תוך שימוש בפרוטוקולי DDC (Display Data Channel) ומאפשר למחשב להגדיר את עצמו ולמטב את ביצועי הצג. ברוב המקרים, התקנת הצג תתבצע אוטומטית; תוכל לבחור הגדרות שונות אם תרצה בכך. לפרטים נוספים אודות שינוי הגדרות הצג, ראה [הפעלת הצג](#).





## ממשק USB (Universal Serial Bus)

בסעיף זה תקבל פרטים אודות יציאות ה-USB הזמינות בצג.

הערה: צג זה תומך ב-USB 3.0 במהירות-על וב-USB 2.0 במהירות גבוהה. 

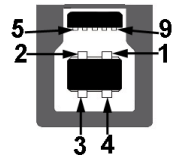
### USB 3.0

מהירות העברה	קצב נתונים	צריכת חשמל
מהירות-על	5 Gbps	W 4.5 (מקס' כל יציאה)
מהירות גבוהה	480 Mbps	W 4.5 (מקס' כל יציאה)
מהירות מלאה	12 Mbps	W 4.5 (מקס' כל יציאה)

### USB 2.0

מהירות העברה	קצב נתונים	צריכת חשמל
מהירות גבוהה	480 Mbps	W 2.5 (מקס' כל יציאה)
מהירות מלאה	12 Mbps	W 2.5 (מקס' כל יציאה)
מהירות נמוכה	1.5 Mbps	W 2.5 (מקס' כל יציאה)

### מחבר USB 3.0 במעלה



מספר פין	צד 9 פינים של המחבר
1	VCC
2	D-
3	D+
4	GND
5	SSTX-
6	SSTX+
7	GND



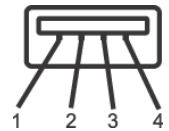
SSRX-	8
SSRX+	9

### מחבר USB 3.0 במורד



מספר פין	צד 9 פינים של המחבר
1	VCC
2	D-
3	D+
4	GND
5	SSRX-
6	SSRX+
7	GND
8	SSTX-
9	SSTX+

### מחבר USB 2.0 במורד




מספר פין	צד 4 פינים של המחבר
1	VCC
2	DMD
3	DPD
4	GND



## יציאות USB

- 1 במעלה - תחתית
- 2 במורד - תחתית
- 2 במורד - צדית

 הערה: לשימוש בפונקציונליות USB 3.0 יש צורך במחשב שתומך ב-USB 3.0.

 הערה: יציאות ה-USB של הצג פועלות רק כאשר הצג פעיל או במצב המתנה. אם תכבה את הצג ולאחר מכן תדליק אותו, ייתכן שיארך למכשירים שמחוברים אליו זמן מה כדי לחזור לפעול כרגיל.

## מדיניות איכות ופיקסלים בצג LCD

בתהליך הייצור של צג LCD, פעמים רבות פיקסל אחד או יותר מתקבעים במצב שאינו ניתן לשינוי. קשה להבחין בפיקסלים הללו והם אינם משפיעים על האיכות או על היכולת להשתמש בתצוגה. למידע נוסף אודות האיכות של צגי Dell ומדיניות הפיקסלים, [www.dell.com/support/monitors](http://www.dell.com/support/monitors).

## הנחיות לתחזוקה

### ניקוי הצג

 **זהירות:** יש לקרוא ולמלא אחר הוראות בטיחות טרם ניקוי הצג.

 **אזהרה:** טרם ניקוי הצג, יש לנתק את כבל החשמל שלו מהשקע החשמלי.

- מומלץ לפעול בהתאם להוראות שברשימה הבאה להוצאה מהאריזה, לניקוי או לטיפול בצג:
- לניקוי המסך האנטי-סטטי, הרטב קלות מטלית רכה ונקייה במים. אם ניתן, השתמש במטלית מיוחדת לניקוי מסכים או בתמיסה מתאימה לציפוי האנטי-סטטי. אין להשתמש בבנזין, במדלל, באמוניה, בחומרי ניקוי שוחקים או באוויר דחוס.
  - נקה את הצג בעזרת מטלית לחה ופושרת. הימנע משימוש בחומרי ניקוי מכל סוג, החומרים הללו משאירים ציפוי לבבן על הצג.
  - אם הבחנת באבקה לבנה כשפרקת את הצג, נגב אותה בעזרת מטלית.
  - טפל בזהירות בצג, משום שצג בצבע כהה עלול להישרט ולהראות יותר סימני שחיקה לבנים מאשר צג בצבע בהיר.
  - כדי לשמור על איכות התמונה הטובה ביותר בצג שלך, יש להשתמש בשומר מסך משתנה דינמי, ולכבות את הצג כשאינו בשימוש.



# התקנת הצג

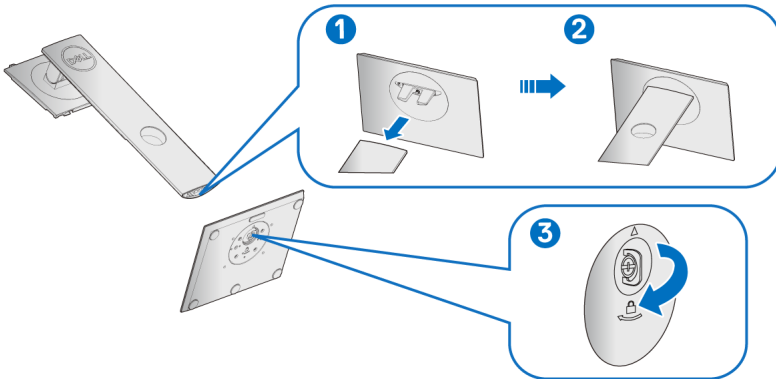
## חיבור המעמד

הערה: המעמד לא מותקן במפעל לפני שהוא נשלח.

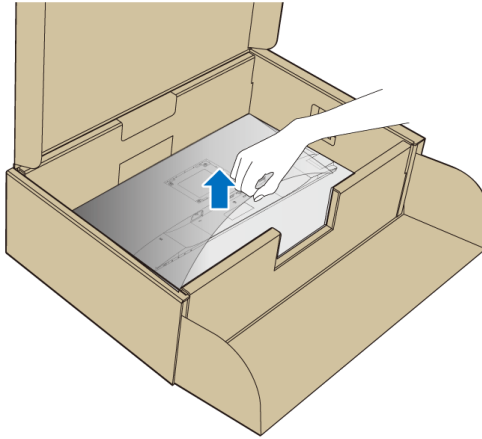
הערה: ההוראות הבאות חלות רק על חיבור המעמד שנשלח עם הצג שלך. אם אתה מחבר מעמד שקנית מכל מקור אחר, עליך למלא אחר הוראות ההתקנה שנכללו עם המעמד.

לחיבור מעמד הצג:

1. יש למלא אחר ההוראות לגבי הכנפיים של הקרטון כדי להסיר מהכרית העליונה המאבטחת אותו.
2. יש להכניס בצורה מלאה את הלבנים של בסיס המעמד וחרוץ המעמד.
3. יש להרים את ידית ההברגה, ולסובב את הבורג בכיוון השעון.
4. לאחר שהבורג הודק היטב, יש לקפל בצורה שטוחה את ידית הבורג בתוך הגומחה.



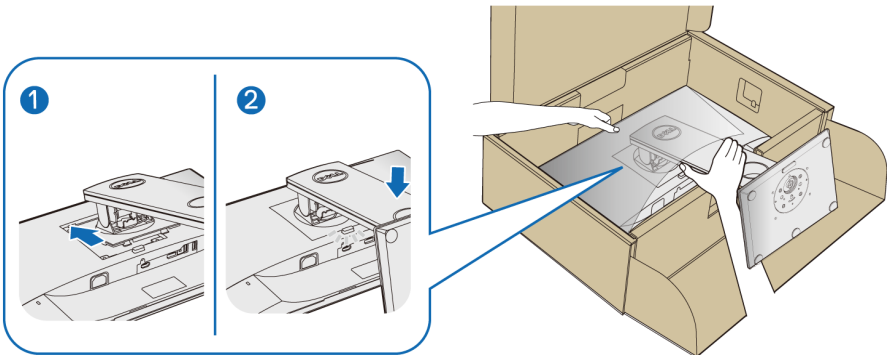
5. יש להרים את המכסה כפי שמוצג, כדי לחשוף את אזור ה-VESA להרכבת המעמד.



6. יש לחבר את המעמד המורכב לצג.

a. התאם את חריצי ההנחיה בגב הצג לשתי הלשוניות שבחלק העליון של המעמד.

b. יש ללחוץ על המעמד עד שיינעל למקומו בנקישה.



7. יש להציב את הצג במצב עמידה.

הערה: יש להרים את הצג בזהירות כדי למנוע ממנו מלהחליק או ליפול. 



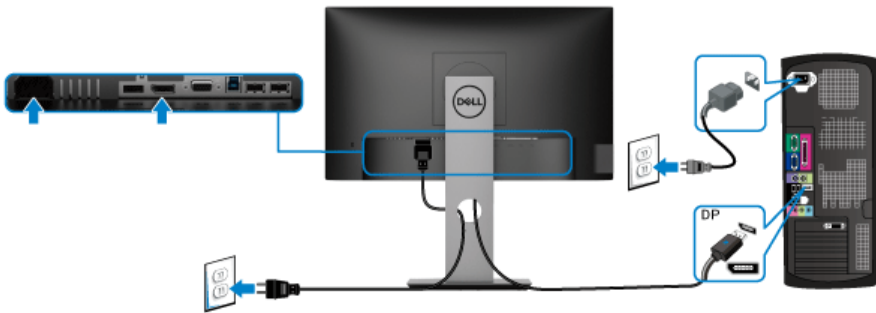
## חיבור הצג

- ⚠ אזהרה: לפני שתתחיל בהליך כלשהו מסעיף זה, יש למלא אחר הוראות בטיחות.
- ✍ הערה: יש להשחיל את הכבלים דרך חריץ ניהול הכבלים לפני שמחברים אותם.
- ✍ הערה: אין לחבר בו-זמנית את כל הכבלים למחשב.

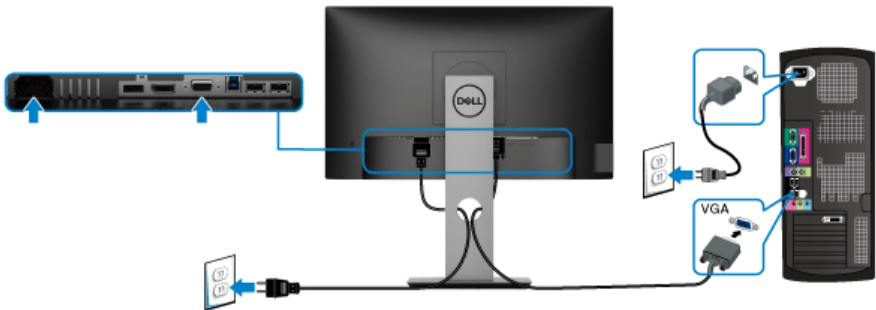
לחיבור הצג אל המחשב:

1. כבה את המחשב ונתק את כבל החשמל.
2. יש לחבר את הכבל VGA או DisplayPort או HDMI מהצג שלך אל המחשב.

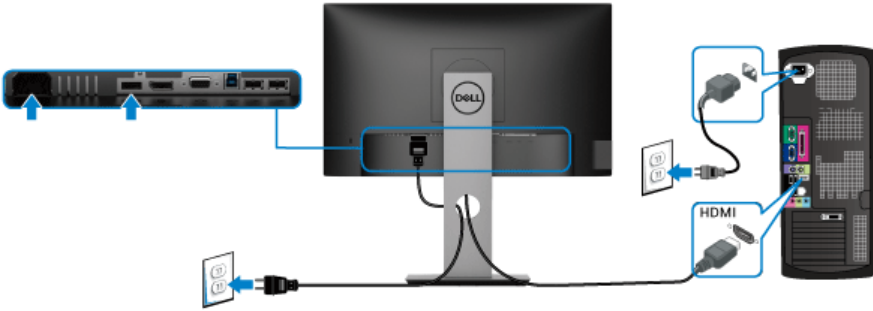
### חיבור הכבל DisplayPort (DisplayPort ל-DisplayPort)



### חיבור הכבל VGA (אופציונלי)



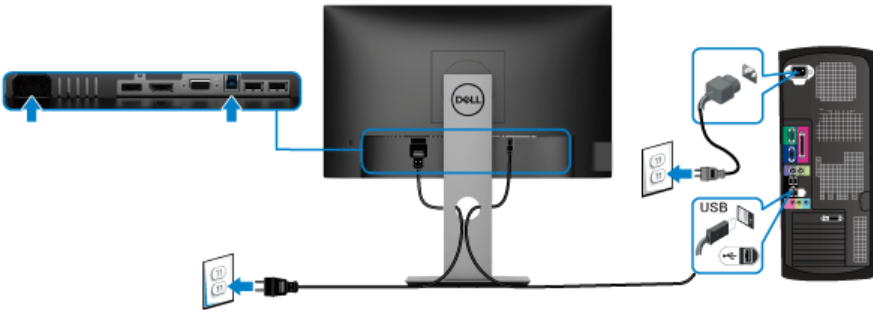
## חיבור הכבל HDMI (אופציונלי)




הערה: הגרפיקה משמשת למטרת המחשה בלבד. מראה המחשב עשוי להיות שונה. 

## חיבור כבל USB 3.0

לאחר שסיימת לחבר את כבל ה-HDMI/DisplayPort/VGA, יש למלא אחר ההוראות הבאות כדי לחבר את כבל ה-USB 3.0 אל המחשב וכדי להשלים את הגדרות הצג:



1. חבר את כבל USB 3.0 במעלה (כבל מצורף) ליציאה במעלה של הצג ולאחר מכן חבר את הקצה השני של הכבל ליציאת USB 3.0 מתאימה במחשב. (לקבלת פרטים, ראה [מבט מלמטה](#)).
  2. חבר את התקני הציוד ההיקפי USB 3.0 ליציאות USB 3.0 במורד הזרם שבצג.
  3. חבר את כבלי המתח של המחשב ושל הצג לשקעים סמוכים בקיר.
- הערה: השתמש בחריץ הכבל שבמעמד הצג כדי לארגן את הכבלים. 

4. הדלק את הצג ואת המחשב. אם מוצגת תמונה, ההתקנה הסתיימה. אם לא מוצגת תמונה, ראה סעיף [בעיות פצפיפיות בממשק \(USB\) Universal Serial Bus](#).



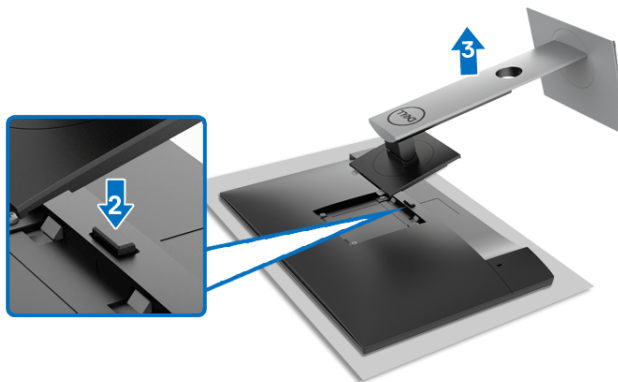


לאחר שחיברת את כל הכבלים הדרושים לצג ולמחשב (ראה **חיבור הצג** חיבור הצג לקבלת מידע אודות חיבור הכבלים), נתב את הכבלים דרך הפתח כפי שמוצג למעלה.

## הסרת מעמד הצג

**הערה:** כדי למנוע שריטות במסך ה-LCD בעת הסרת המעמד, יש לוודא שהצג מונח על משטח נקי ורך.

**הערה:** ההוראות הבאות חלות רק על חיבור המעמד שנשלח עם הצג שלך. אם אתה מחבר מעמד שקנית מכל מקור אחר, עליך למלא אחר הוראות ההתקנה שנכללו עם המעמד.

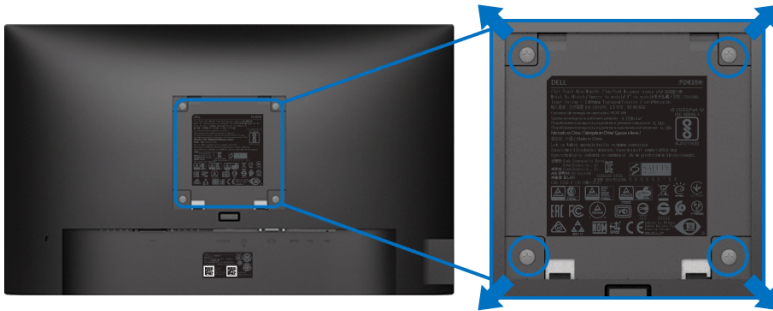




להסרת המעמד:

1. יש להניח את את הצג על מטלית רכה או כרית.
2. לחץ והחזק את לחצן שחרור המעמד.
3. הרם את המעמד והרחק אותו מהצג.


## התקנת VESA על הקיר (אופציונלי)



(מידות הבורג: 10xM4 מ"מ).

יש לעיין בהוראות שצורפו לערכת התלייה על הקיר תואמת VESA.

1. הנח את פנל הצג על מטלית רכה או כרית על שולחן שטוח ויציב.
2. הסר את המעמד. (ראה סעיף **הסרת מעמד הצג**)
3. בעזרת מברג פיליפס, הברג החוצה את ארבעת הברגים שמחזיקים את כיסוי הפלסטיק במקומו.
4. חבר את המסגרת של ערכת התלייה על הקיר אל הצג.
5. התקן את הצג על הקיר. למידע נוסף, עיין במסמכים שנשלחו עם ערכת ההתקנה על הקיר.

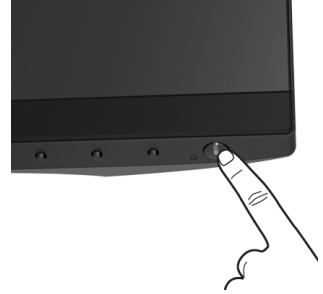
 הערה: לשימוש רק עם ערכת תלייה על הקיר מסוג UL או CSA או GS עם משקל מינימלי או קיבולת נשיאה של 11.00 ק"ג (P2219H) / 12.44 ק"ג (P2319H) / 13.04 ק"ג (P2419H) / 17.40 ק"ג (P2719H).



# הפעלת הצג

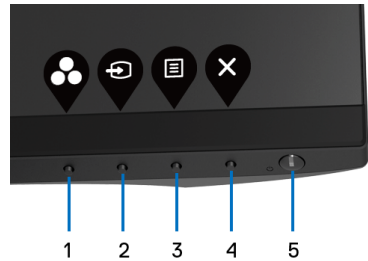
## הפעל את הצג

לחץ על לחצן ההפעלה כדי להפעיל את הצג.





## שימוש בפקדי הלוח הקדמי




יש להשתמש בלחצני הפקדים שבחזית הצג כדי לכוון את ההגדרות.



הטבלה הבאה מתארת את לחצני הלוח הקדמי:

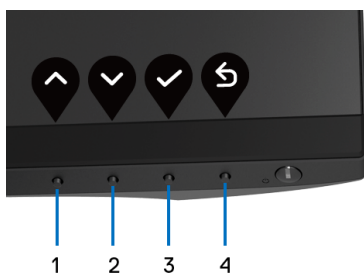
תיאור	לחצן בלוח הקדמי
לחץ על לחצן זה כדי לבחור מרשימת מצבי צבעים מוגדרים מראש.	1  מקש קיצור/ Preset Modes "מצבים מוגדרים מראש"
יש להשתמש בלחצן זה כדי לבחור מרשימת אותות וידאו שניתן לחבר לצג.	2  מקש קיצור/ Input Source "מקור קלט"







יש להשתמש בלחצן <b>תפריט</b> כדי להפעיל את תצוגת המסך (OSD). ראה סעיף <b>גישה למערכת התפריטים</b> .		3
יש להשתמש בלחצן זה כדי לצאת מהתפריט הראשי של תצוגת המסך.		4
להפעלה או כיבוי של הצג. נורית המאירה באור לבן רציף מתווה שהצג פעיל ומתפקד כשורה. נורית שמהבהבת באור לבן מתווה שהצג במצב המתנה.		5
	<b>הפעלה (עם נורית חיווי מתח)</b>	

### לחצן בלוח הקדמי

יש להשתמש בלחצנים שבחזית הצג כדי לכוון את הגדרות התמונה.





תיאור	לחצן בלוח הקדמי	
השתמש בלחצן <b>מעלה</b> כדי לכוון (להגדיל טווחים) פריטים בתפריט ה-OSD.		1
השתמש בלחצן <b>למטה</b> כדי לכוון (טווחי הפחתה) פריטים בתפריט ה-OSD.		2
השתמש בלחצן <b>אישור</b> לאישור הבחירה.		3
השתמש בלחצן <b>הקודם</b> לחזרה לתפריט הקודם.		4
	<b>הקודם</b>	



## שימוש בתפריט תצוגת המסך (OSD)



גישה למערכת התפריטים

 הערה: אם תשנה את ההגדרות ולאחר מכן תמשיך לתפריט אחר, או תצא מתפריט ה-OSD, הצג ישמור אוטומטית שינויים אלו. השינויים יישמרו גם אם תשנה את ההגדרות ותמתין עד שתפריט המסך ייעלם.

1. לחץ על הלחצן  כדי להפעיל את תפריט המסך וכדי להציג את התפריט הראשי.





 הערה: התכונה "Auto Adjust" כיוון אוטומטי" זמינה רק בשימוש במחבר אנלוגי (VGA).

2. לחץ על הלחצנים  וכן על  כדי לעבור בין אפשרויות ההגדרות השונות. כשאתה עובר בין סמלים, שם האפשרות הנבחרת יודגש. עיין בטבלה הבאה לקבלת רשימה מלאה של כל האפשרויות הזמינות עבור הצג.

3. יש ללחוץ פעם אחת על הלחצן  או  או  כדי להפעיל את האפשרות המודגשת.

4. לחץ על הלחצנים  וכן  כדי לבחור בפרמטר הרצוי.

5. יש ללחוץ על  כדי להיכנס לתפריט המשנה ולאחר מכן להשתמש בלחצני החיצים, בהתאם למחווים שבתפריט כדי לבצע שינויים.

6. בחר באפשרות  כדי לחזור לתפריט הראשי או כדי לצאת מתפריט המסך.







**/Brightness  
Contrast**  
"בהירות/ניגודיות"

יש להשתמש בתפריט זה כדי להפעיל את ערכי  
**Brightness/Contrast** "בהירות/ניגודיות".



**Brightness**  
"בהירות"



אפשרות זו מכווננת את **Brightness** "בהירות" התאורה  
האחרית.

יש ללחוץ על הלחצן  כדי להגביר את הבהירות, וללחוץ  
על הלחצן  כדי להחליש את הבהירות (מינימום 0 /  
מקסימום 100).

הערה: כיוון ידני של **Brightness** "בהירות" מושבת  
בעת מצב **Dynamic Contrast** "ניגודיות דינמית" פעיל.

**Contrast**  
"ניגודיות"

יש לכוון תחילה את **Brightness** "בהירות", ולאחר מכן  
לכוון את **Contrast** "ניגודיות" רק אם יש צורך בכיוון  
נוסף.

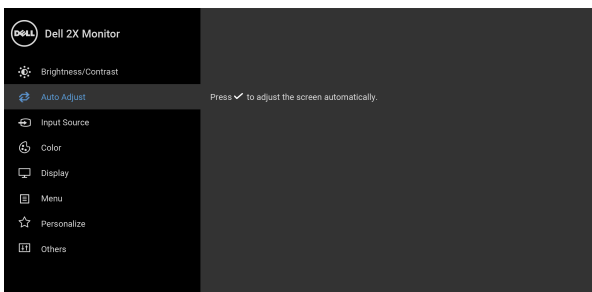
יש ללחוץ על הלחצן  כדי להגביר את הניגודיות, וללחוץ  
על הלחצן  כדי להפחית את הניגודיות (מינימום 0 /  
מקסימום 100).

פונקציית ה-**Contrast** "ניגודיות" קובעת את מידת  
ההבדל בין האזורים הבהירים ובין האזורים הכהים של מסך  
הצג.

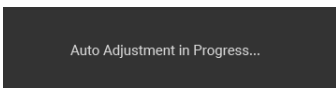


יש להשתמש בתפריט זה עדי להפעיל התקנה אוטומטית ולכוון את התפריט.

## Auto Adjust "כיוון אוטומטי"



תכונת **Auto Adjust** "כיוון אוטומטי" מאפשרת לצג לבצע כיוון עצמי בהתאם לאות הידיאו הנכנס. לאחר שהשתמשת בתכונת **Auto Adjust** "כיוון אוטומטי", באפשרותך להמשיך לכוון את הצג שלך באמצעות שימוש בפקדים של **Pixel Clock** "שעון פיקסלים" (גס) וב-**Phase** "פאזה" (עדין) תחת התפריט **Display** "תצוגה".

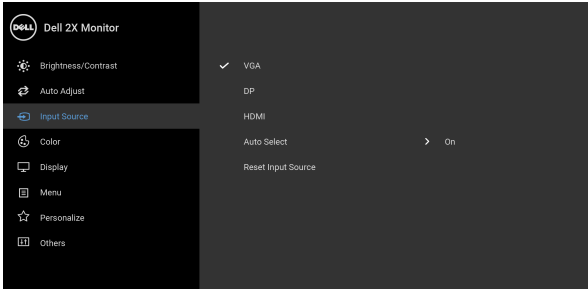


**הערה:** ברוב המקרים, **Auto Adjust** "כיוון אוטומטי" יפיק את התמונה הטובה ביותר עבור התצורה הקיימת.  
**הערה:** האפשרות **Auto Adjust** "כיוון אוטומטי" זמינה רק כשאתה משתמש במחבר (VGA) האנלוגי.



יש להשתמש בתפריט **Input Source** "מקור קלט" כדי לבחור בין שני אותות וידיאו שונים שייתכן שמחוברים שלך.

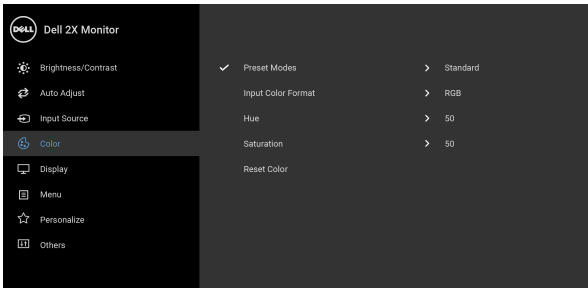
## Input Source "מקור קלט"



יש לבחור באפשרות כניסת <b>VGA</b> כששתמשים במחבר אנלוגי (VGA).	<b>VGA</b>
יש לבחור בקלט <b>DP</b> כששתמשים במחבר DisplayPort (DP).	<b>DP</b>
יש לבחור בקלט <b>HDMI</b> כשנעשה שימוש במחבר HDMI.	<b>HDMI</b>
הפעלת הפונקציה מאפשרת לך לסרוק אחר מקורות קלט זמינים.	<b>Auto Select "בחירה אוטומטית"</b>
אפס את הגדרות קלט הצג להגדרות היצרן.	<b>Reset Input Source "איפוס מקור קלט"</b>

יש להשתמש באפשרות **Color** "צבע" לכוון מצב הגדרות הצבע.

## Color "צבע"



## Preset Modes "מצבים מוגדרים מראש"

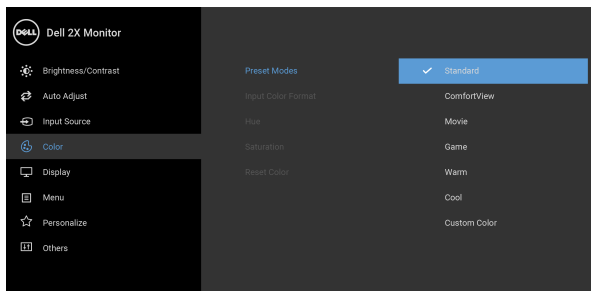
- מאפשר לך לבחור מרשימת מצבי צבעים מוגדרים מראש.
- **Standard "סטנדרטי"**: טוען את הגדרות ברירת המחדל לצבעי הצג. זוהי ברירת המחדל הקבועה מראש.
  - **ComfortView**: מפחית את רמת האור הכחול הנפלט מהמסך על מנת להפוך את הצפייה נוחה יותר לעיניים.
- אזהרה: ההשפעות האפשריות לטווח-ארוך של פליטת אור כחול מהצג עלולות לגרום לפגיעה גופנית, כגון מתח עיני דיגיטלי, עייפות לעיניים, ונזק לעיניים. שימוש בצג במשך פרקי זמן ממושכים עלול לגרום גם לכאבים גופניים כגון בצוואר, בידים, בגב ובכתפיים.**
- כדי להפחית את הסיכון למתח עיני ולכאבים בצוואר/ בזרועות/בגב/בכתפיים בעקבות שימוש בצג במשך פרקי זמן ארוכים, אנו מציעים:
1. להגדיר את המרחק מהמסך בין 20 אינץ' ל-28 אינץ' (50 ס"מ עד 70 ס"מ) מהעיניים.
  2. מצמצם לעתים תכופות כדי ללחלח את העיניים, או הרטב את העיניים עם מים לאחר שימוש ממושך בצג.
  3. לקחת הפסקות באופן קבוע ותכוף של 20 דקות כל שעתיים.
  4. להסיר את המבט מהצג, ולהביט בעצם מרוחק במרחק של 20 רגל במשך 20 שניות לפחות במהלך ההפסקות.
  5. בצע תרגילי התמתחות כדי לשחרר מתח מהצוואר/ הזרועות/הגב והכתפיים במהלך ההפסקות.
- **Movie "סרט"**: טוען הגדרות צבעים אידיאליות לצפייה בסרטים.
  - **Game "משחק"**: טוען הגדרות צבעים אידיאליות לרוב אפליקציות משחקים.
  - **Warm "חמים"**: מגדיל את טמפרטורת הצבעים. המסך ייראה "חם" יותר עם גוון אדום/צהוב.
  - **Cool "קריר"**: מקטין את טמפרטורת הצבעים. המסך ייראה "קריר" יותר עם גוון כחול.
  - **Custom Color "צבע מותאם אישית"**: מאפשר לקבוע ידנית את הגדרות הצבעים.





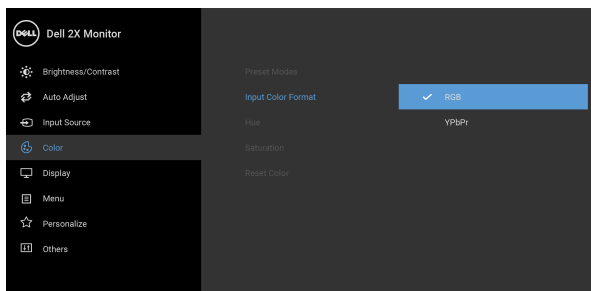
לחץ ⬆️ וכן ⬆️ כדי לשנות את ערך שלושת הצבעים (B, G, R) וכדי ליצור מצב צבעים משלך.

## Preset Modes "מצבים מוגדרים" "מראש"



מאפשר לך להגדיר את מצב קלט הווידיאו כ:  
**RGB**: יש לבחור באפשרות זו אם הצג שלך מחובר למחשב (או לגנן DVD) באמצעות כבל DisplayPort או HDMI.  
**YPbPr**: יש לבחור באפשרות זו אם גנן DVD שלך תומך רק בפלט YPbPr.

## Input Color "תבנית" "צבע קלט"





בעזרת תכונה זו ניתן לשנות את צבע תמונת הווידיאו לירוק או לסגול. בדרך זו ניתן לכוון את צבעו של גוון העור הרצוי. יש להשתמש ב: ⬆️ או ⬆️ כדי לכוון את הגוון בין '0' ל-'100'.

## "גוון" Hue

הערה: כוונת Hue "גוון" הצבע זמין רק במצבים המוגדרים מראש של "Movie סרט" או "Game משחק".



תכונה זו קובעת את הרוויה בתמונת הווידאו. יש להשתמש ב:  או  כדי לכוון את הרוויה בין '0' ל-'100'.  
**הערה:** כוונת **Saturation** "רוויה" של הצבע זמין רק במצבים המוגדרים מראש **Movie "סרט"** או **Game "משחק"**.

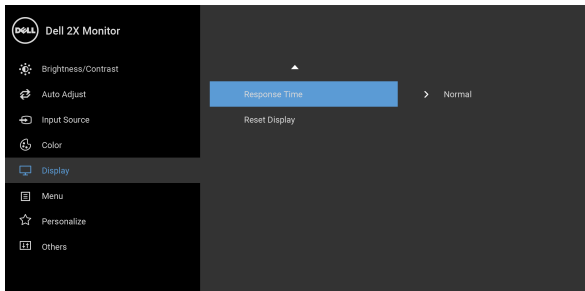
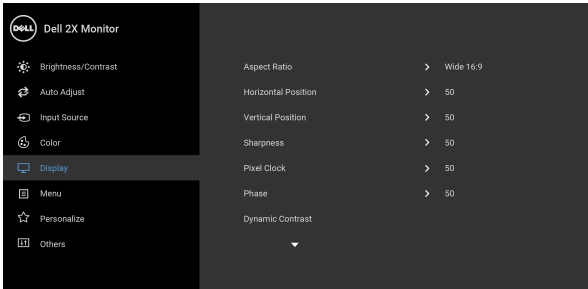
## Saturation "רוויה"

מ אפס את הגדרות הצבעים של הצג להגדרות ברירת המחדל.

## Reset Color "איפוס צבע"

יש להשתמש ב-**Display "תצוגה"** לכוונת התמונה.


## "Display תצוגה"



הגדרת יחס התמונה כ- **Wide 16:9 "רוחב 16:9"**, **4:3** או **5:4**.

## Aspect Ratio "יחס אורך/רוחב"



<p>יש להשתמש ב-  או  כדי להזיז את התמונה שמאלה או ימינה. ערך המינימום הוא '0' (-). ערך המקסימום הוא '100' (+).</p>	<p><b>Horizontal Position</b> "מיקום אופקי"</p>
<p>יש להשתמש ב-  או  כדי לכוון את התמונה כלפי מעלה או מטה. ערך המינימום הוא '0' (-). ערך המקסימום הוא '100' (+).</p> <p><b>הערה:</b> הכיוונים <b>Horizontal Position</b> "מיקום אופקי" ו-<b>Vertical Position</b> "מיקום אנכי" זמינים רק עבור קלט VGA.</p>	<p><b>Vertical Position</b> "מיקום אנכי"</p>
<p>תכונה זו יכולה לגרום לתמונה להיראות חדה יותר או רכה יותר.</p> <p>יש להשתמש ב:  או  כדי לכוון את החדות בין '0' ל-'100'.</p>	<p><b>Sharpness</b> "חדות"</p>
<p>בעזרת האפשרויות <b>Phase</b> "פאזה" ו-<b>Pixel Clock</b> "שעון פיקסלים" תוכל לכוון את הצג בהתאם להעדפותיך.</p> <p>יש להשתמש ב-  או  כדי לכוון לאיכות תמונה מיטבית.</p>	<p><b>Pixel Clock</b> "שעון פיקסלים"</p>
<p>אם לא התקבלו תוצאות משביעות רצון מהשימוש באפשרות <b>Phase</b> "פאזה", השתמש ב-<b>Pixel Clock</b> "שעון פיקסלים" (גס) ולאחר מכן בצע שנית כיוונים באמצעות האפשרות <b>Phase</b> "פאזה" (עדין).</p> <p><b>הערה:</b> האפשרויות <b>Pixel Clock</b> "שעון פיקסלים" ו-<b>Phase</b> "פאזה" זמינות עבור קלט VGA בלבד.</p>	<p><b>Phase</b> "פאזה"</p>
<p>מאפשרת לך להגביר את דרגת הניגודיות לקבלת איכות תמונה חדה ומפורטת יותר.</p> <p>יש להשתמש ב-  כדי להיכנס לתת התפריט. לאחר מכן, יש להשתמש ב-  כדי להפעיל או לכבות את פונקציית <b>Dynamic Contrast</b> "ניגודיות דינמית".</p> <p><b>הערה:</b> <b>Dynamic Contrast</b> "ניגודיות דינמית" מספקת ניגודיות משופרת במצבים המוגדרים מראש <b>Game</b> "משחק" או <b>Movie</b> "סרט".</p>	<p><b>Dynamic Contrast</b> "ניגודיות דינמית"</p>



מאפשר לך להגדיר את **Response Time** "זמן תגובה" ל-**Normal** "רגיל" או **Fast** "מהיר".

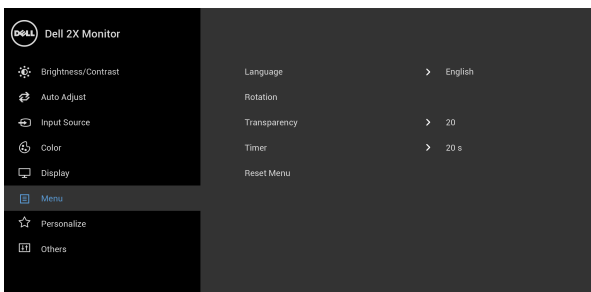
בחר באפשרות זו כדי לשחזר את הגדרות ברירת המחדל של התצוגה.

יש לבחור באפשרות זו כדי לכוון את ההגדרות שבתצוגת המסך, כגון שפות תצוגת המסך, משך הזמן להצגת התפריט וכדומה.

**Response Time**  
"זמן תגובה"

**Reset Display**  
"איפוס תצוגה"

**Menu**  
"תפריט"



הגדרת שפת תצוגת המסך לאחת מבין שמונה השפות (אנגלית, ספרדית, צרפתית, גרמנית, פורטוגזית ברזילאית, רוסית, סינית מפושטת או יפנית).

מסובב את תפריט המסך 90 מעלות נגד כיוון השעון. תוכל להתאים את התפריט לפי **סיבוב התצוגה**.

יש לבחור באפשרות זו כדי לשנות את שקיפות התפריט על ידי לחיצה על הלחצנים וב- (מינ' 0/מקס' 100).

קובע את משך הזמן בו תפריט המסך יישאר פעיל לאחר הלחיצה האחרונה על מקש כלשהו.

יש להשתמש ב: או כדי לכוון את המחווון בהפרשים של שניה 1, בין 5 ל-60 שניות.

מאפס את כל הגדרות תצוגת המסך לערכים שנקבעו מראש על ידי היצרן.

**Language**  
"שפה"

**Rotation**  
"סיבוב"

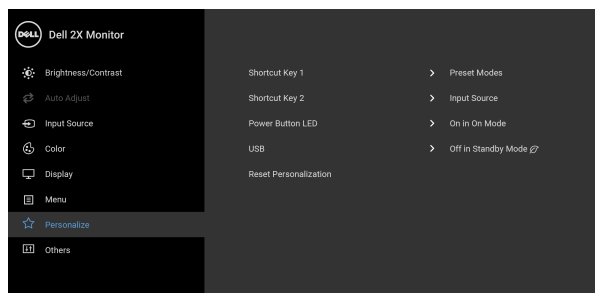
**Transparency**  
"שקיפות"

**Timer**  
"טיימר"

**Reset Menu**  
"איפוס תפריט"



## Personalize "התאמה אישית"



מאפשר לך לבחור תכונה מ-**Preset Modes** "מצבים מוגדרים מראש", **Contrast/Brightness** "בהירות/ניגודיות", **Auto Adjust** "כוונון אוטומטי", **Input Source** "מקור קלט", **Aspect Ratio** "יחס אורך/רוחב", או **Rotation** "סיבוב", ולשייך לה מקש קיצור.

**Shortcut Key 1**  
"מקש קיצור 1"

**Shortcut Key 2**  
"מקש קיצור 2"

מאפשר לך להגדיר את מחוון נורית ההפעלה לפעילה או כבויה כדי לחסוך באנרגיה.

**Power Button LED**  
"נורית לחצן ההפעלה"

מאפשר לך לאפשר או להשבית תפקוד USB בעת מצב צג בהמתנה.

**USB**

**הערה:** USB ON/OFF תחת מצב המתנה זמין רק כאשר כבל ה-USB במעלה אינו מחובר. אפשרות זו תופיע באפור כשכבל ה-USB במעלה מחובר.

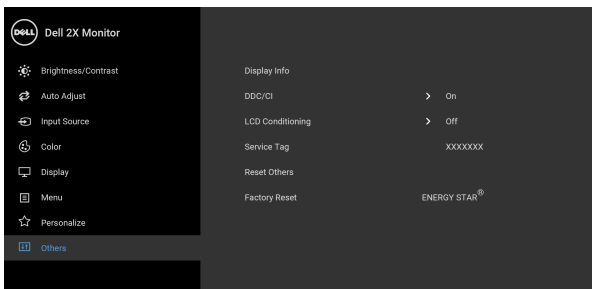
איפוס כל ההגדרות תחת התפריט **Personalize** "התאמה אישית" לערכים שנקבעו מראש על ידי היצרן.

**Reset Personalization**  
"איפוס התאמה אישית"



יש לבחור באפשרות זו כדי לכוון את הגדרות תצוגת המסך, כגון DDC/CI, LCD Conditioning, "ביטול צריבה", וכו'.

Others  
"אחרים"

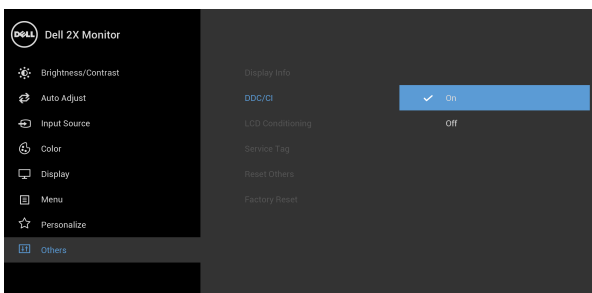


מציג את ההגדרות הנוכחיות של הצג.

Display Info  
"פרטי תצוגה"

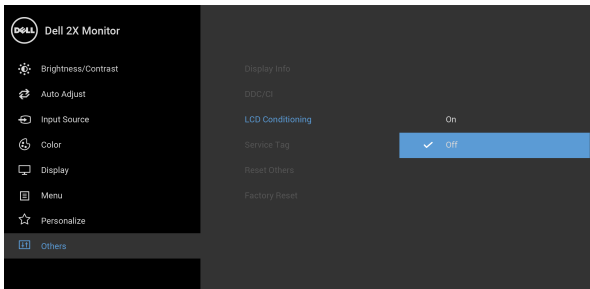
DDC/CI (ערוץ נתוני תצוגה/ממשק פקודה) מאפשר לכוון את פרמטרי הצג (בהירות, איזון צבעים וכו') באמצעות התוכנה במחשב. באפשרותך להשבית תכונה זו על ידי בחירה ב: **Off** "כבוי". לקבלת חוויית משתמש מיטבית ולשיפור ביצועי הצג, יש לאפשר את התכונה.

DDC/CI



מסייע להפחית מקרים קלים של צריבת תמונה. תלוי ברמת הצריבה, ייתכן שפעולת התכנית תימשך זמן מה. ניתן לאפשר תכונה זו על ידי בחירה באפשרות "On פעיל".

## LCD Conditioning "ביטול צריבה"



מציגה את תגית השירות של הצג. מחרוזת זו דרושה כשיש צורך בתמיכה טלפונית, בדיקת מצב האחוריות שלך, עדכון מנהלי התקנים באתר של Dell, וכו'.

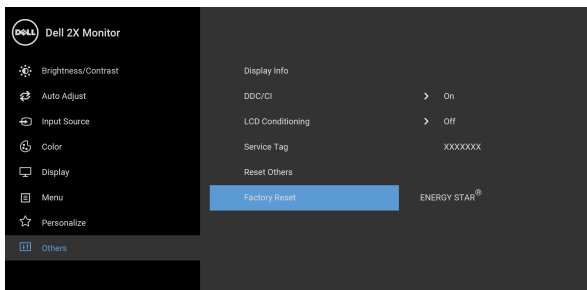
## Service Tag "תגית שירות"


איפוס כל ההגדרות תחת התפריט "אחרים" לערכי ברירת המחדל.

## Reset Others "איפוס אחרים"

ביצוע אחזור כל הערכים שנקבעו מראש להגדרות ברירת מחדל היצן. אלו גם הגדרות לבדיקות של ENERGY STAR®.

## Factory Reset "איפוס להגדרות ברירת המחדל"

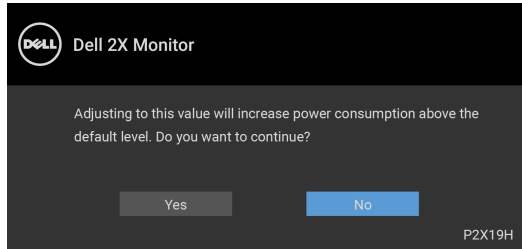


הערה: צג זה מכיל תכונה מובנית לכיול אוטומטי של הבהירות כדי לפצות על בלאי הגוריות. 



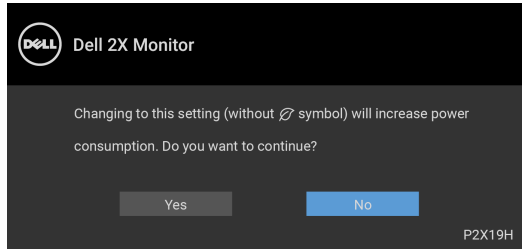
## הודעת אזהרה בתצוגת המסך

בעת ביצוע בפעם הראשונה כוונן לרמת **Brightness** "בהירות", תופיע ההודעה הבאה:



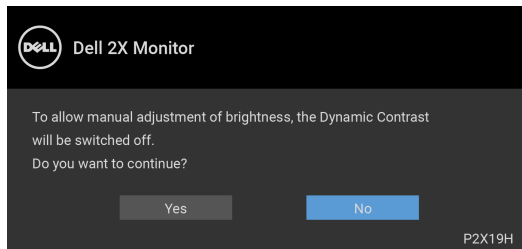
**הערה:** אם בחרת **Yes** "כן", לא תופיע ההודעה בפעם הבאה שברצונך לשנות את הגדרת ה-**Brightness** "בהירות".

כשה-**USB** מוגדר בפעם הראשונה ל-**On in Standby Mode** "מופעל במצב המתנה", תופיע ההודעה הבאה:



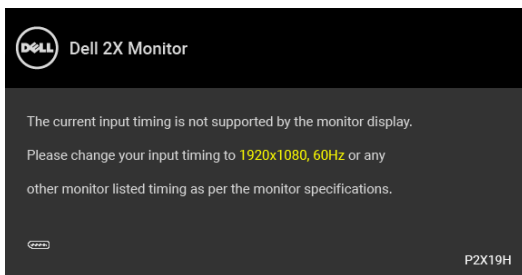
**הערה:** אם בחרת באפשרות **Yes** "כן", לא תופיע ההודעה בפעם הבאה שברצונך לשנות את הגדרת ה-**USB**.

כאשר התכונה **Dynamic Contrast** "ניגודיות דינמית" מאפשרת (במצבים המוגדרים מראש הבאים: **Game** "משחק" או **Movie** "סרט"), האפשרות לכוון את הבהירות באופן ידני מושבתת.





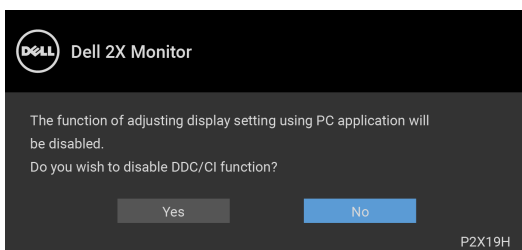
אם הצג אינו תומך במצב רזולוציה מסוים, תוצג ההודעה הבאה:



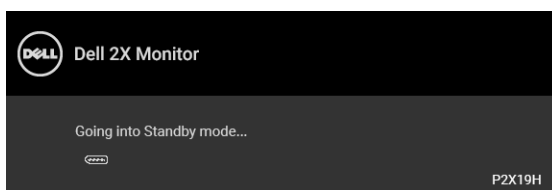
זה אומר שהצג אינו מצליח להסתנכרן עם האות שמגיע מהמחשב. ראה סעיף **מפרט הצג** לקבלת טווחי התדר האופקי והאנכי בהם תומך הצג. המצב המומלץ הוא  $1920 \times 1080$ .

**הערה:** יתכן שההודעה תהיה שונה מעט בהתאם לאות הקלט המחובר. 

ההודעה הבאה תוצג לפני השבתת הפונקציה DDC/CI:



כשהצג עובר למצב המתנה, תוצג ההודעה הבאה:

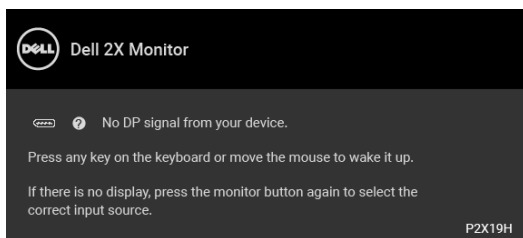


**הערה:** יתכן שההודעה תהיה שונה מעט בהתאם לאות הקלט המחובר. 

הפעל את המחשב והער את הצג כדי לגשת אל **מתפריט המסך**.



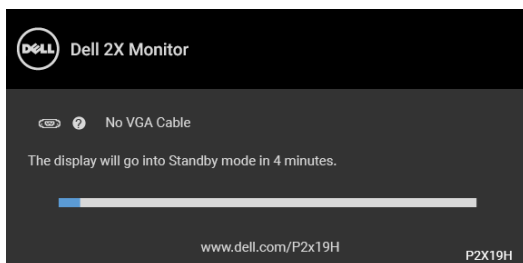
תצוגת המסך תפעל במצב פעולה רגיל בלבד. אם תלחץ על לחצן כלשהו פרט ללחצן ההפעלה כאשר מחוץ למצב פעיל-כבוי, אחת ההודעות הבאות תוצג כתלות בקלט הנבחר:



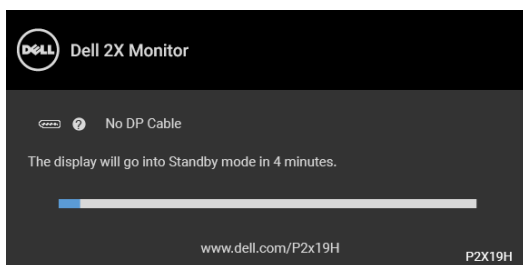
הפעל את המחשב ואת הצג כדי לגשת אל ה-OSD.

**הערה:** יתכן שההודעה תהיה שונה מעט בהתאם לאות הקלט המחובר. 

אם נבחר קלט VGA או HDMI או DisplayPort והכבל המתאים אינו מחובר, תוצג תיבת דו שיח צפה שדומה לתיבה הבאה.

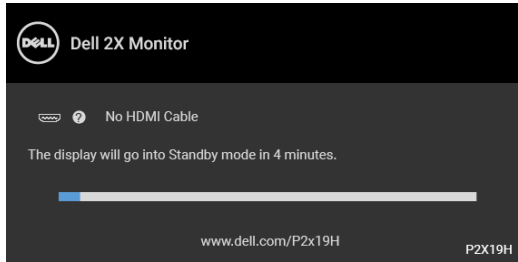


א



א





למידע נוסף, ראה [פתרון בעיות](#).

## הגדרת רזולוציה מקסימלית

כדי להגדיר רזולוציה מיטבית עבור הצג:

במערכת ההפעלה Windows® 7, Windows® 8, Windows® 8.1, וב: Windows® 8.1:

1. רק עבור Windows® 8 או Windows® 8.1, יש לבחור באריח שולחן העבודה כדי לעבור לשולחן עבודה קלאסי.
  2. לחץ לחיצה ימנית בשולחן העבודה ובחר באפשרות **רזולוציית מסך**.
  3. יש ללחוץ על הרשימה הנפתחת של **רזולוציית מסך**, ולבחור ב-**1080x1920**.
  4. לחץ על **אישור**.
- ב- Windows® 10:
1. יש ללחוץ עם הלחצן הימני על שולחן העבודה ולבחור באפשרות **הגדרות תצוגה**.
  2. לחץ על **הגדרות תצוגה מתקדמות**.
  3. יש ללחוץ על הרשימה הנפתחת של **רזולוציה** ולבחור ב-**1080x1920**.
  4. לחץ על **החל**.

אם האפשרות 1080x1920 לא מופיעה, ייתכן שצריך לשדרג את מנהל התקן הגרפיקה. תלוי במחשב, יש לבצע את אחת הפעולות הבאות:

אם יש ברשותך מחשב שולחני או נייד של Dell:

- גלוש לאתר <http://www.dell.com/support>, הזן את תגית השירות שקיבלת, והורד את מנהל ההתקן העדכני עבור כרטיס הגרפיקה שלך.
- אם המחשב שברשותך אינו תוצרת Dell (נייד או שולחני):
- גלוש לאתר התמיכה של המחשב, והורד את מנהלי ההתקנים העדכניים של כרטיס הגרפיקה.
- גלוש לאתר האינטרנט של כרטיס הגרפיקה והורד את מנהלי התקני הגרפיקה העדכניים.

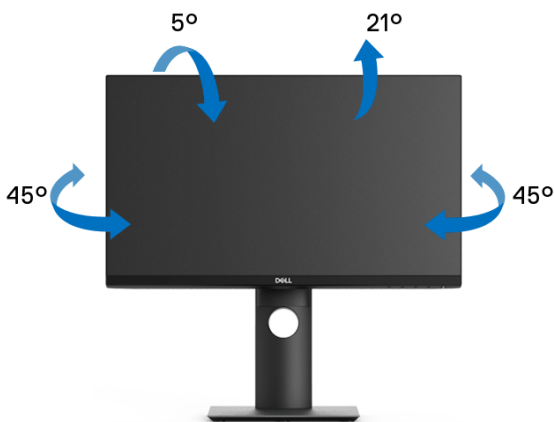


## שימוש במתקן ההטיה, במעמד המסתובב ובתוספת האנכית

**הערה:** ההוראות הבאות חלות רק על חיבור המעמד שנשלח עם הצג שלך. אם אתה מחבר מעמד שקנית מכל מקור אחר, עליך למלא אחר הוראות ההתקנה שנכללו עם המעמד.

### ההטיה, במעמד המסתובב

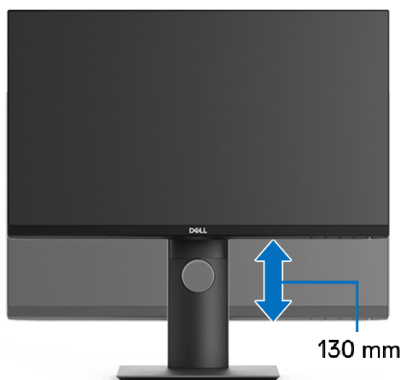
כאשר המעמד מחובר לצג, תוכל להטות את הצג לזווית הצפייה הנוחה ביותר.



**הערה:** המעמד לא מותקן במפעל לפני שהוא נשלח.

### הרחבה אנכית

**הערה:** המעמד מגיע לגובה של 130 מ"מ. התרשים שבהמשך מדגים כיצד יש להאריך את המעמד אנכית.



## סיבוב הצג

לפני שתסובב את הצג, עליו להיות מוארך לגמרי אנכית (הרחבה אנכית) ומוטה לגמרי למעלה כדי שלא לפגוע בתחתית הצג.



יש לסובב בכיוון השעון






הערה: כדי לשובב את התצוגה (לרוחב לעומת אנכי) עם מחשב Dell שברשותך, עליך להשתמש במנהל ההתקן הגרפי מעודכן שאינו כלול בחבילת הצג. להורדת מנהל התקן הגרפיקה, בקר בכתובת [www.dell.com/support](http://www.dell.com/support), עבור לאזור ההורדה בחלק מנהלי התקן וידיאו להורדת העדכונים האחרונים של מנהלי התקנים.

הערה: במצב תכן שהביצועים, פגעו כאשר תשתמש ביישומים גרפיים כבדים (כגון משחקים תלת ממדיים).



## התאמת הגדרות תצוגת הסיבוב של המערכת

לאחר שסובבת את הצג, עליך לבצע את הפעולות להלן כדי להתאים את הגדרות תצוגת הסיבוב של המערכת.

 **הערה: אם אתה משתמש בצג עם מחשב שאינו מתוצרת Dell, עליך לבקר בדף מנהלי התקני הגרפיקה באתר היצרן לקבלת מידע אודות סיבוב ה"תוכן" בתצוגה.**

כדי להתאים את הגדרות תצוגת הסיבוב:

1. לחץ לחיצה ימנית בשולחן העבודה ובחר באפשרות **מאפיינים**.
2. עבור לכרטיסיה **הגדרות** ובחר **מתקדם**.
3. אם מותקן במחשב כרטיס מסך מסוג ATI, עבור לכרטיסייה **סיבוב** וקבע את זווית הסיבוב המועדפת.
4. אם מותקן כרטיס מסך מסוג nVidia, יש ללחוץ על הכרטיסייה **nVidia**, ולבחור בעמודה השמאלית **NVRotate**, ולאחר מכן לבחור בזווית הסיבוב המועדפת.
5. אם מותקן כרטיס מסך מסוג Intel®, יש לבחור בכרטיסיית הגרפיקה של **Intel**, ללחוץ על האפשרות **מאפייני גרפיקה**, לבחור בכרטיסייה **סיבוב**, ולהגדיר את זווית הסיבוב המועדפת.

 **הערה: אם אפשרות הסיבוב אינה מוצגת או שאינה פועלת כשורה, יש לבקר באתר [www.dell.com/support](http://www.dell.com/support) ולהוריד את מנהל ההתקן המעודכן עבור כרטיס הגרפיקה שברשותך.**



# פתרון בעיות

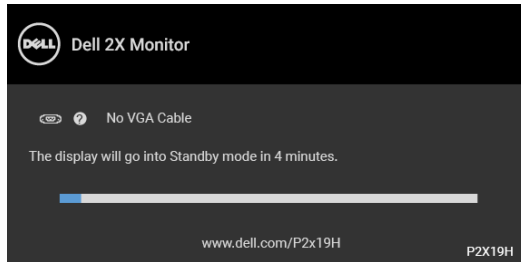
⚠ אזהרה: לפני שתתחיל בהליך כלשהו מסעיף זה, יש למלא אחר **הוראות בטיחות**.

## בדיקה עצמית

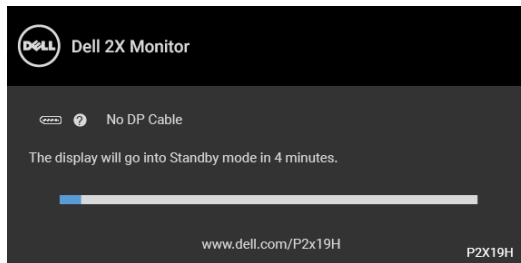
הצג שברשותך כולל תכונת בדיקה עצמית אשר מוודאת כי הוא פועל בצורה תקינה. אם הצג והמחשב מחוברים בצורה תקינה אך מסך הצג נשאר חשוך, הפעל את הבדיקה העצמית של הצג באמצעות ביצוע הפעולות הבאות:

1. כבה את המחשב ואת הצג.
2. נתק את כבל הווידיאו מגב המחשב.
3. הדלק את הצג.

תיבת הדו-שיח הצפה תוצג (על רקע שחור) אם הצג פועל ואינו מזהה אות וידיאו. כאשר הצג נמצא במצב בדיקה עצמית, נורית חיווי ההפעלה תאיר בצבע לבן רציף. כמו כן, כתלות בכניסה הנבחרת, אחת מתיבות הדו שיח הבאות תוצגנה.



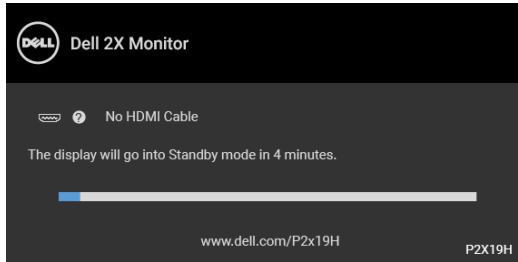
א



א






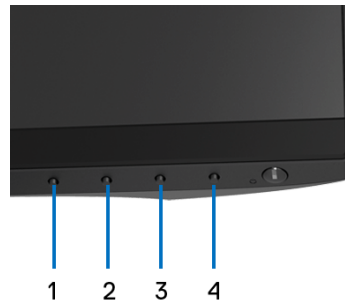


4. תיבה זו מופיעה גם במהלך הפעלה רגילה של המערכת אם כבל הווידיאו מתנתק או ניזוק.
5. כבה את הצג וחבר בחזרה את כבל הווידיאו; לאחר מכן, הדלק את המחשב ואת הצג. אם לאחר שביצעת את ההליך הקודם מסך הצג עדיין חשור, יש לבדוק את שלט הוידאו ואת המחשב, בגלל שהצג פועל כשורה.

## אבחון מובנה

הצג כולל כלי אבחון מובנה בעזרתו אפשר לקבוע אם אופן הפעולה החריג בו נתקלת קשור לצג או למחשב ולכרטיס המסך שלו.

**הערה:** תוכל להפעיל את האבחון הפנימי רק כאשר כבל הוידאו מנותק והצג במצב בדיקה עצמית. 



להפעלת האבחון המובנה:

1. יש לוודא שהמסך נקי (אין חלקיקי אבק על משטח המסך).
2. יש לנתק את כבלי הוידאו שבגב המחשב או הצג. הצג יעבור אז למצב בדיקה עצמית.



3. לחץ והחזק את **לחצן 1** בפנל הקדמי במשך 5 שניות. יופיע מסך אפור.
  4. יש לבדוק בקפידה את המסך ולנסות לאתר חריגות.
  5. יש ללחוץ שוב על **לחצן 1** בפנל הקדמי. צבע המסך ישתנה לאדום.
  6. בדוק את התצוגה ונסה לאתר חריגות.
  7. יש לחזור על שלבים 5 ו-6 כדי לבדוק את התצוגה במסכי ירוק, כחול, שחור, לבן וטקסט. הבדיקה תסתיים כאשר יופיע מסך הטקסט. ליציאה, לחץ פעם נוספת על **לחצן 1**.
- אם לא זיהית חריגות כלשהן במסך כאשר השתמשת בכלי האבחון המובנה, הצג פועל כשורה. בדוק את כרטיס המסך ואת המחשב.

## בעיות נפוצות

הטבלה הבאה מכילה מידע כללי לגבי בעיות שכיחות בצג ופתרונות אפשריים:

סימפטומים שכיחים	הסימפטום	פתרונות אפשריים
אין וידאו / נורית ההפעלה כבויה	אין תמונה	<ul style="list-style-type: none"> <li>• יש לוודא שכבל הווידיאו המחובר את הצג למחשב מחובר כראוי ומאובטח.</li> <li>• יש לוודא שהשקע החשמלי פועל כשורה על ידי שימוש בציווד אלקטרוני אחר כלשהו.</li> <li>• יש לוודא שלחצן ההפעלה נלחץ באופן מלא.</li> <li>• יש לוודא שמקור הקלט הנכון נבחר <a href="#">Input Source "מקור קלט"</a> בתפריט.</li> </ul>
אין תמונה/נורית ההפעלה דולקת	אין תמונה או אין בהירות	<ul style="list-style-type: none"> <li>• הגבר את פקדי הבהירות והניגודיות באמצעות תצוגת המסך.</li> <li>• בצע בדיקה עצמית לצג.</li> <li>• בדוק אם ישנם פינוים עקומים או שבורים במחבר כבל הווידיאו.</li> <li>• הפעל את האבחון המובנה.</li> <li>• יש לוודא שנבחר מקור הקלט המתאים בתפריט <a href="#">Input Source "מקור קלט"</a>.</li> </ul>



<ul style="list-style-type: none"> <li>• בצע <b>Auto Adjust</b> "כיוון אוטומטי" באמצעות תפריט המסך.</li> <li>• כוונן את בקרות <b>Phase</b> "פאזה" ו-<b>Pixel Clock</b> "שעון הפיקסלים" באמצעות תפריט המסך.</li> <li>• אין להשתמש בכבלי הארכה לוידאו.</li> <li>• יש לאפס את הצג להגדרות ברירת המחדל של היצרן.</li> <li>• יש לשנות את רזולוציית הוידאו ליחס גובה-רוחב נכון.</li> </ul>	<p>התמונה מעורפלת, מטושטשת או כפולה</p>	<p>מיקוד גרוע</p>
<ul style="list-style-type: none"> <li>• בצע <b>Auto Adjust</b> "כיוון אוטומטי" באמצעות תפריט המסך.</li> <li>• כוונן את בקרות <b>Phase</b> "פאזה" ו-<b>Pixel Clock</b> "שעון הפיקסלים" באמצעות תפריט המסך.</li> <li>• יש לאפס את הצג להגדרות ברירת המחדל של היצרן.</li> <li>• בדוק את תנאי הסביבה.</li> <li>• שנה את מיקום הצג ובדוק אותו בחדר אחר.</li> </ul>	<p>תמונה גלית או תנועה עדינה</p>	<p>וידאו רועד/קופץ</p>
<ul style="list-style-type: none"> <li>• הדלק וכבה את הצג.</li> <li>• פיקסלים כבויים תמידית הם פגם טבעי שעלול להתרחש בטכנולוגיית LCD.</li> <li>• למידע נוסף אודות האיכות של צגי Dell ומדיניות הפיקסלים, היכנס לאתר התמיכה של Dell בכתובת: <a href="http://www.dell.com/support/monitors">http://www.dell.com/support/monitors</a></li> </ul>	<p>נקודות במסך ה-LCD</p>	<p>פיקסלים חסרים</p>
<ul style="list-style-type: none"> <li>• הדלק וכבה את הצג.</li> <li>• פיקסלים כבויים תמידית הם פגם טבעי שעלול להתרחש בטכנולוגיית LCD.</li> <li>• למידע נוסף אודות האיכות של צגי Dell ומדיניות הפיקסלים, היכנס לאתר התמיכה של Dell בכתובת: <a href="http://www.dell.com/support/monitors">http://www.dell.com/support/monitors</a></li> </ul>	<p>נקודות בהירות במסך ה-LCD</p>	<p>פיקסלים תקועים</p>



<ul style="list-style-type: none"> <li>יש לאפס את הצג להגדרות ברירת המחדל של היצרן.</li> <li>בצע <b>Auto Adjust</b> "כיוון אוטומטי" באמצעות תפריט המסך.</li> <li>יש לכוון את הבהירות והניגודיות מתצוגת המסך.</li> </ul>	<p>התמונה עמומה או בהירה מדי</p>	<p>בעיות בהירות</p>
<ul style="list-style-type: none"> <li>יש לאפס את הצג להגדרות ברירת המחדל של היצרן.</li> <li>בצע <b>Auto Adjust</b> "כיוון אוטומטי" באמצעות תפריט המסך.</li> <li>כוון את הבהירות ואת הניגודיות מתפריט המסך.</li> <li>כאשר אתה משתמש ב-DisplayPort/HDMI, כיווני המיקום אינם זמינים.</li> </ul>	<p>המסך אינו ממורכז כשורה</p>	<p>עיוות גיאומטרי</p>
<ul style="list-style-type: none"> <li>יש לאפס את הצג להגדרות ברירת המחדל של היצרן.</li> <li>בצע <b>Auto Adjust</b> "כיוון אוטומטי" באמצעות תפריט המסך.</li> <li>כוון את בקורות <b>Phase</b> "פאזה" ו-<b>Pixel Clock</b> "שעון הפיקסלים" באמצעות תפריט המסך.</li> <li>בצע בדיקה עצמית לצג כדי לקבוע אם הקווים מופיעים גם במצב בדיקה עצמית.</li> <li>בדוק אם ישנם פינים עקומים או שבורים במחבר כבל הוידאו.</li> <li>הפעל את האבחון המובנה.</li> <li>כאשר אתה משתמש ב-HDMI/DisplayPort, הכיוונים <b>Pixel Clock</b> "שעון פיקסלים" ו-<b>Phase</b> "פאזה" אינם זמינים.</li> </ul>	<p>מופיע קו אחד או מספר קווים במסך</p>	<p>קווים אופקיים/אנכיים</p>




בעיות סנכרון	<ul style="list-style-type: none"> <li>• המסך מעורבל או נראה "קרוע"</li> </ul>	<ul style="list-style-type: none"> <li>• יש לאפס את הצג להגדרות ברירת המחדל של היצרן.</li> </ul>
		<ul style="list-style-type: none"> <li>• בצע <b>Auto Adjust</b> "כיוון אוטומטי" באמצעות תפריט המסך.</li> </ul>
		<ul style="list-style-type: none"> <li>• כוונן את בקורות <b>Phase</b> "פאזה" ו-<b>Pixel Clock</b> "שעון הפיקסלים" באמצעות תפריט המסך.</li> </ul>
		<ul style="list-style-type: none"> <li>• בצע בדיקה עצמית לצג כדי לקבוע אם המסך המעורבל מופיע גם במצב בדיקה עצמית.</li> </ul>
		<ul style="list-style-type: none"> <li>• בדוק אם ישנם פינים עקומים או שבורים במחבר כבל הוידאו.</li> </ul>
		<ul style="list-style-type: none"> <li>• הפעל מחדש את המחשב במצב בטוח.</li> </ul>
בעיות שקשורות בבטיחות	<ul style="list-style-type: none"> <li>• סימנים גלויים של עשן או של ניצוצות</li> </ul>	<ul style="list-style-type: none"> <li>• אין לבצע פעולות לאיתור תקלות.</li> <li>• יש לפנות מייד ל-Dell.</li> </ul>
בעיות חוזרות לסירוגין	<ul style="list-style-type: none"> <li>• כשל של הצג להידלק ולכבות</li> </ul>	<ul style="list-style-type: none"> <li>• יש לוודא שכבל הוידאו המחבר את הצג למחשב מחובר כראוי ומאובטח.</li> </ul>
		<ul style="list-style-type: none"> <li>• יש לאפס את הצג להגדרות ברירת המחדל של היצרן.</li> </ul>
		<ul style="list-style-type: none"> <li>• בצע בדיקה עצמית לצג כדי לקבוע אם הבעיה החוזרת לסירוגין מופיעה גם במצב בדיקה עצמית.</li> </ul>
צבע חסר	<ul style="list-style-type: none"> <li>• חסר צבע בתמונה</li> </ul>	<ul style="list-style-type: none"> <li>• בצע בדיקה עצמית לצג.</li> <li>• יש לוודא שכבל הוידאו המחבר את הצג למחשב מחובר כראוי ומאובטח.</li> <li>• בדוק אם ישנם פינים עקומים או שבורים במחבר כבל הוידאו.</li> </ul>
צבע לא נכון	<ul style="list-style-type: none"> <li>• צבעי התמונה לא טובים</li> </ul>	<ul style="list-style-type: none"> <li>• יש לשנות את ההגדרות של <b>Preset Modes</b> "מצבים מוגדרים מראש" בתפריט <b>Color</b> "צבע" של המסך בהתאם לאפליקציה.</li> </ul>
		<ul style="list-style-type: none"> <li>• יש להתאים את ערך B/G/R תחת</li> </ul>
		<ul style="list-style-type: none"> <li>• <b>Custom Color</b> "צבע מותאם אישית" באפשרות <b>Color</b> "צבע" של תפריט תצוגת המסך.</li> </ul>
		<ul style="list-style-type: none"> <li>• הפעל את האבחון המובנה.</li> </ul>



<ul style="list-style-type: none"> <li>ניתן להגדיר את המסך להיכבות לאחר מספר דקות של אי פעילות של המסך. ניתן להתאים הגדרות אלו באפשרויות צריכת החשמל של Windows או בהגדרת חיסכון בחשמל של Mac.</li> <li>לחילופין, השתמש בשומר מסך דינמי משתנה.</li> </ul>	<ul style="list-style-type: none"> <li>מופיע על המסך צל חלש של התמונה הסטטית</li> </ul>	תמונה סטטית נשארת בתצוגה למשך זמן רב
---	---	--------------------------------------

## בעיות ספציפיות של המוצר

פתרונות אפשריים	הסימפטום	סימפטומים שכיחים
<ul style="list-style-type: none"> <li>יש לבדוק את הגדרת <b>Aspect Ratio "יחס אורך/רוחב"</b> בתפריט ה-<b>Display "תצוגה"</b> של תצוגת המסך.</li> <li>יש לאפס את הצג להגדרות ברירת המחדל של היצרן.</li> </ul>	<ul style="list-style-type: none"> <li>התמונה ממורכזת במסך, אך אינה ממלאת את שטח הצפייה</li> </ul>	תמונת המסך קטנה מדי
<ul style="list-style-type: none"> <li>בדוק את אות המקור. הזז את העכבר או לחץ על מקש כלשהו במקלדת כדי לוודא שהמחשב אינו במצב חיסכון בצריכת חשמל.</li> <li>יש לוודא שכבל האות מחובר היטב. חבר מחדש את כבל האות במידת הצורך.</li> <li>יש לאפס את המחשב או את נגן הוידאו.</li> </ul>	<ul style="list-style-type: none"> <li>אין תמונה, נורית החיווי מאירה בצבע לבן</li> </ul>	אין אות כניסה כאשר לוחצים על פקדי המשתמש
<ul style="list-style-type: none"> <li>בתקליטורי DVD שונים יש הבדל בין תבניות וידאו שונות (יחס גובה-רוחב), ולכן ייתכן שתצוגת הצג תהיה במסך מלא.</li> <li>הפעל את האבחון המובנה.</li> </ul>	<ul style="list-style-type: none"> <li>התמונה אינה ממלאת את הגובה או הרוחב של המסך</li> </ul>	התמונה אינה ממלאת את כל המסך

 הערה: במצב DisplayPort/HDMI, התכונה **Auto Adjust** "כיוון אוטומטי" אינה זמינה.



## בעיות ספציפיות בממשק (USB) Universal Serial Bus

סימפטומים שכיחים	הסימפטום	פתרונות אפשריים
ממשק USB אינו פועל	התקני USB חיצוניים אינם פועלים	<ul style="list-style-type: none"> <li>• ודא שהצג הופעל.</li> <li>• חבר בחזרה את כבל היציאה העולה למחשב.</li> <li>• חבר בחזרה את התקני ה-USB (מחבר היציאה במורד).</li> <li>• כבה את הצג והדלק אותו שוב.</li> <li>• הפעל מחדש את המחשב.</li> <li>• התקני USB מסוימים, כגון דיסק קשיח חיצוני ונייד, דורשים זרם חשמלי גבוה יותר; חבר את ההתקן ישירות למחשב.</li> </ul>
ממשק USB 3.0 במהירות-על פועל לאט	התקני USB 3.0 במהירות-על פועלים לאט או שאינם פועלים כלל	<ul style="list-style-type: none"> <li>• ודא שהמחשב תואם תקן USB 3.0.</li> <li>• במחשבים מסוימים יש יציאות USB 2.0, USB 3.0 וכן USB 1.1. ודא שחיברת את ההתקן ליצירת USB מתאימה.</li> <li>• חבר בחזרה את כבל היציאה העולה למחשב.</li> <li>• חבר בחזרה את התקני ה-USB (מחבר היציאה במורד).</li> <li>• הפעל מחדש את המחשב.</li> </ul>
הציווד ההיקפי האלחוטי של ה-USB הפסיק לעבוד כשהתקן USB 3.0 היה מחובר	הציווד ההיקפי האלחוטי של ה-USB מגיב באטיות או פועל רק כשהמרחק בינו למקלט מופחת	<ul style="list-style-type: none"> <li>• יש להגדיל את המרחק בין הציווד ההיקפי של USB 3.0 והמקלט האלחוטי של ה-USB.</li> <li>• יש להציב את המקלט האלחוטי של ה-USB שלך קרוב ככל האפשר לציווד ההיקפי האלחוטי של ה-USB.</li> <li>• יש להשתמש בכבל מאריך של USB כדי להציב את מקלט ה-USB האלחוטי כמה שיותר רחוק מיציאת ה-USB 3.0.</li> </ul>



אזהרה: הוראות בטיחות

⚠ אזהרה: שימוש בבקרים, בהתאמות או בנהלים שאינם אלה שצוינו בתיעוד זה עלול לגרום לחשיפה להתחשמלות, לסכנות חשמליות ו/או לסכנות מכניות. לקבלת מידע על הוראות בטיחות, יש לעיין במידע אודות בטיחות, סביבה ותקינה (SERI).

## הודעות FCC (ארה"ב בלבד) ומידע נוסף על תקנות

ראו הודעות FCC ומידע נוסף על תקנות באתר אודות ציות לתקנות בכתובת [www.dell.com/regulatory\\_compliance](http://www.dell.com/regulatory_compliance).

## לפניה ל-Dell

מספר הטלפון עבור לקוחות בארה"ב הוא 800-WWW-DELL (800-999-3355).

✉ הערה: אם אין ברשותך חיבור פעיל לאינטרנט, תוכל לאתר את הפרטים ליצירת קשר בחשבונית הרכישה, על הטופס המצורף לאריזה, על החשבון או בקטלוג המוצרים של Dell.

Dell מציעה מספר אפשרויות למתן שירות ולתמיכה באינטרנט ובטלפון. הזמינות משתנה בהתאם לארץ ולמוצר, וייתכן ששירותים מסויימים לא יהיו זמינים באזורך.

- סיוע טכני מקוון — [www.dell.com/support/monitors](http://www.dell.com/support/monitors)
- פנייה ל-Dell — [www.dell.com/contactdell](http://www.dell.com/contactdell)

## בסיס הנתונים של המוצר באיחוד האירופי לגבי תווית צריכת החשמל ודף פרטי המוצר

- <https://eprel.ec.europa.eu/qr/344547> :P2219H
- <https://eprel.ec.europa.eu/qr/346941> :P2219H WOST
- <https://eprel.ec.europa.eu/qr/344570> :P2319H
- <https://eprel.ec.europa.eu/qr/344927> :P2419H
- <https://eprel.ec.europa.eu/qr/346050> :P2419H WOST
- <https://eprel.ec.europa.eu/qr/344588> :P2719H

