

# Dell P2418HZm

## Dell Display Manager

### Bruksanvisning

Bildskärm modell: P2418HZm  
Regleringsmodell: P2418HZc



 **OBS! OBS indikerar viktig information som hjälper dig att använda datorn på ett bättre sätt.**

**Copyright © 2018 Dell Inc. eller dess dotterföretag. Med ensamrätt.** Dell, EMC och andra varumärken är varumärken som tillhör Dell Inc. eller dess dotterföretag. Andra varumärken kan vara varumärken som tillhör respektive ägare.

2018 – 01

Rev. A00

# Innehåll

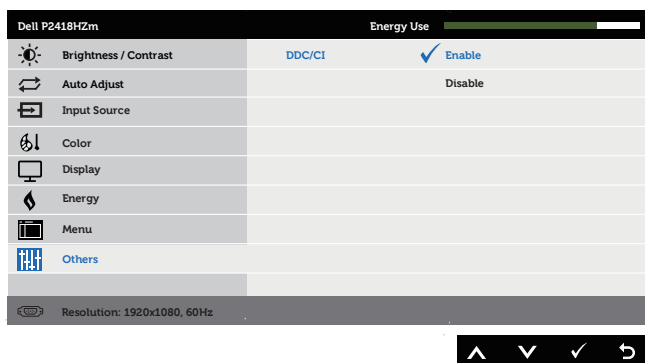
<b>Översikt .....</b>	<b>4</b>
<b>Använda dialogrutan Quick Settings (Snabbinställningar).....</b>	<b>5</b>
<b>Ställa in grundläggande skärmfunktioner .....</b>	<b>7</b>
<b>Tilldela förinställningslägen för program .....</b>	<b>8</b>
<b>Använda energisparfunktioner.....</b>	<b>10</b>
<b>Organisera Windows med Easy Arrange.....</b>	<b>11</b>
<b>Hantera flera videoingångar .....</b>	<b>13</b>
<b>Felsökning.....</b>	<b>15</b>

# Översikt

Dell Display Manager är ett Windows-program som används för att hantera en bildskärm eller en grupp av bildskärmar. Det gör det möjligt att manuellt justera den visade bilden, tilldela automatiska inställningar, energihantering, organisera fönster, rotera bilden och andra funktioner på vissa Dell-skärmar. När Dell Display Manager är installerat, körs det varje gång datorn startar och ikonen placeras i meddelandefältet. Information om bildskärmar som är anslutna till datorn visas när du håller muspekaren över ikonen i meddelandefältet.

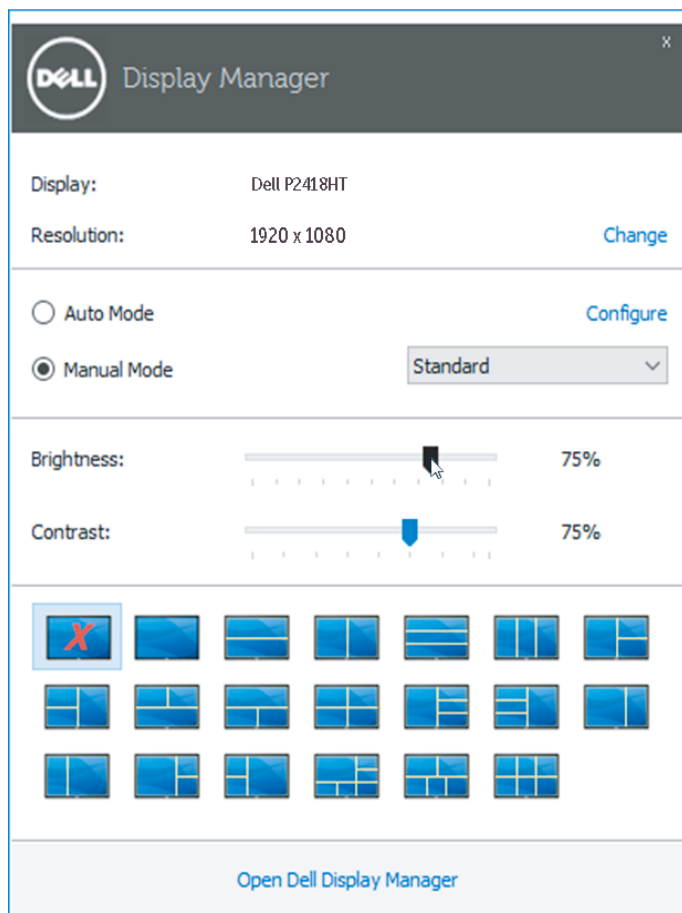


**OBS!** Dell Display Manager måste använda DDC/CI-kanalen för att kommunicera med skärmen. Kontrollera att DDC/CI är aktiverat i menyn enligt nedan.



# Använda dialogrutan Quick Settings (Snabbinställningar)

Klicka på ikonen för Dell Display Managers meddelandefält för att öppna dialogrutan **Quick Settings (Snabbinställningar)**. När mer än en modell med stöd för Dell är ansluten till systemet, kan man välja en speciell målbildskärm med den tillhandahållna menyn. Dialogrutan **Quick Settings (Snabbinställningar)** gör det möjligt att enkelt justera skärmens ljusstyrka och kontrast. Du kan välja ett förinställt läge manuellt eller aktivera automatiskt val av förinställt läge beroende på det aktiva programmet.



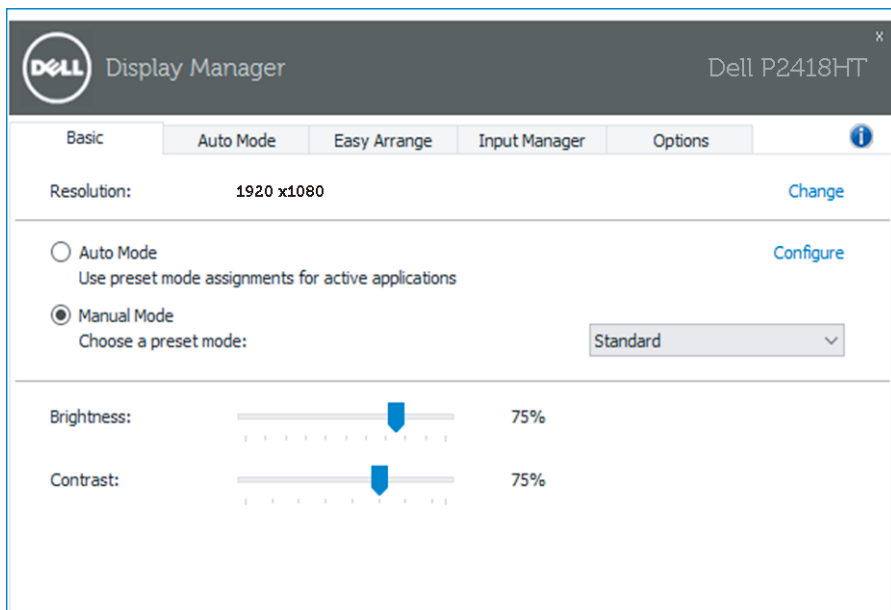
Dialogrutan **Quick Settings (Snabbinställningar)** ger också tillgång till Dell Display Managers avancerade användargränssnitt som används för att justera Grundläggande funktioner, konfigurera Automatiskt läge och få tillgång till andra funktioner.



# Ställa in grundläggande skärmfunktioner

Ett förinställt läge för den valda bildskärmen kan tillämpas manuellt med hjälp av menyn i fliken **Basic (Grundläggande)**. Alternativt kan Auto Mode (Automatiskt läge) aktiveras. Automatiskt läge gör att det förinställda läget tillämpas automatiskt när specifika program är aktiva. Ett meddelande visas tillfälligt på skärmen som visar det valda förinställningsläget.

Den valda bildskärmens ljusstyrka och kontrast kan också justeras direkt från fliken **Basic (Grundläggande)**.




# Tilldela förinställningslägen för program

---

I fliken **Auto Mode (Automatiskt läge)** kan du associera ett specifikt förinställt läge med ett specifikt program och tillämpa det automatiskt. När Auto Mode (Automatiskt läge) är aktiverat, växlar Dell Display Manager automatiskt till motsvarande Preset Mode (Förinställningsläge) när det associerade programmet aktiveras. Det Preset Mode (Förinställningsläge) som tilldelats ett specifikt program kan vara detsamma på varje ansluten bildskärm, eller så kan det skifta från bildskärm till bildskärm.

Dell Display Manager är förkonfigurerat för många populära program. För att lägga till ett nytt program i tilldelningslistan, dra bara programmet från skrivbordet, Windows startmeny eller någon annan plats, och släpp den på den nuvarande listan.

 **OBS!** Tilldelningar av förinställningsläge för kommandofiler, skript, inläsare och icke körbara filer som ZIP-arkiv eller packade filer, stöds inte och kommer inte att fungera.

Dessutom kan ett alternativ aktiveras som aktiverar det förinställda läget **Game (Spel)** när ett Direct3D-program körs i helskrmsläge. Om du vill åsidosätta detta beteende för enskilda speltitlar lägger du till dem i tilldelningslistan med ett annat förinställt läge. Program som finns i tilldelningslistan prioriteras framför den allmänna Direct3D-inställningen.







Assign a preset mode to a specific application. To add an application, drag it to the list:

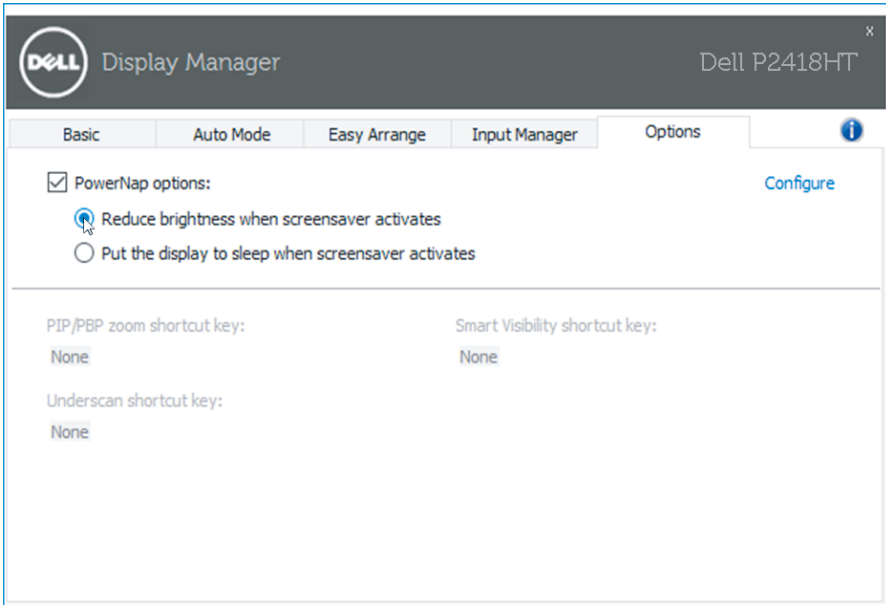
Application	Preset Mode	
Microsoft Outlook	Standard	
Microsoft PowerPoint	Multimedia	
Microsoft Word	Standard	
Paint	ComfortView	
Windows Media Player	Movie	<a href="#">Remove</a>
Windows Wordpad Application	Standard	

Use Game mode for fullscreen exclusive-mode Direct3D applications



# Använda energisparfunktioner

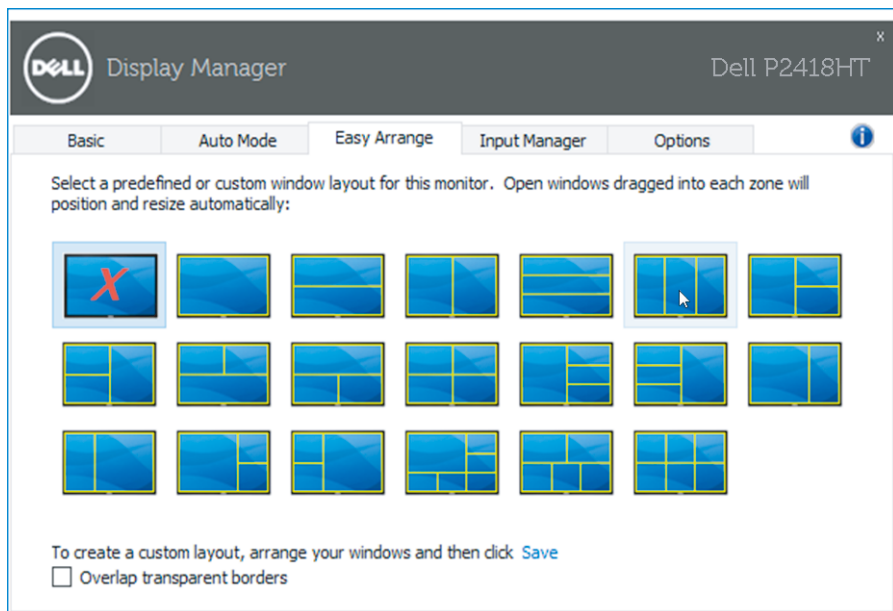
På Dell-modeller som stöds kan fliken **Options (Alternativ)** finnas med alternativ för energibesparing med PowerNap. När skärmläckaren aktiveras kan skärmens ljusstyrka automatiskt ställas in på lägsta nivå eller så kan skärmen försättas i viloläge för att spara ytterligare ström.



# Organisera Windows med Easy Arrange

Vissa Dell-modeller har Easy Arrange, som gör det möjligt att organisera den valda skärmens skrivbord i olika fördefinierade eller anpassade fönsterlayouts. När Easy Arrange är aktiverat kan fönster enkelt omplaceras och ändra storlek automatiskt för att fylla specifika områden i en fönsterlayout.

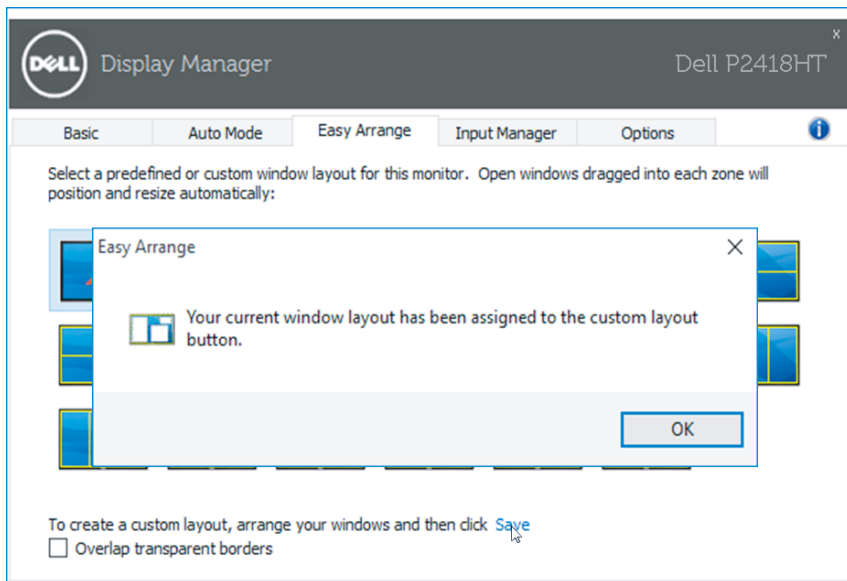
För att komma igång med **Easy Arrange**, välj en målbildskärm och välj en av de fördefinierade layouterna. Regionerna för layouten visas en liten stund. Dra därefter ett öppet fönster över bildskärmen. När man dra fönstret visas fönstrets nuvarande layout och en aktiv region markeras när fönstret passerar över den. Släpp fönstret när som helst i den aktiva regionen för att placera fönstret i regionen.



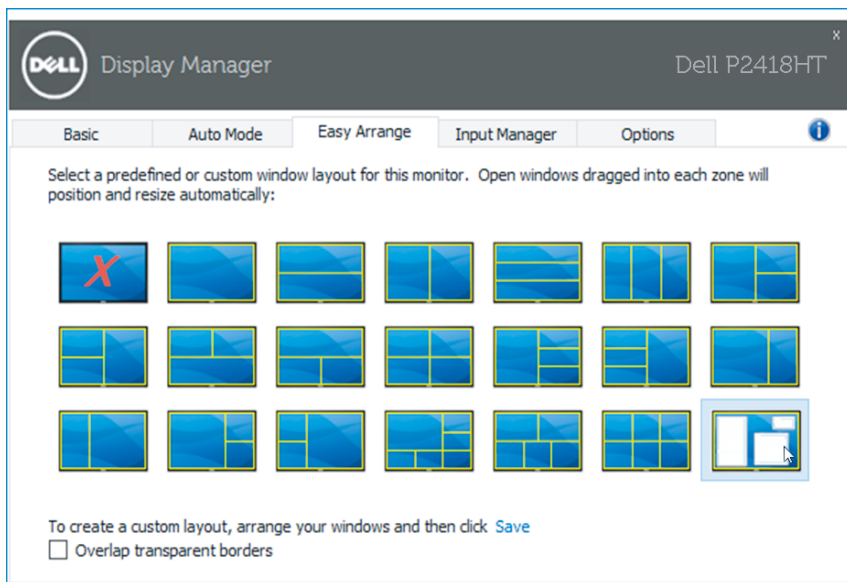
Om du vill skapa en egen fönsterlayout, dimensionerar och placerar du fönstren (högst 10) på skrivbordet och klickar sedan på **Save (Spara)** i **Easy Arrange**. Fönstrens storlek och placering sparas som en egen layout, och ikonen för den egna layouten skapas.

**OBS!** Detta alternativ sparas och kommer inte ihåg vilka program som är öppna. Det är enbart fönstrets storlek och placering som sparas.





För att använda den egna layouten, välj layout-ikon. Om du vill ta bort den sparade egna layouten stänger du alla fönster på skrivbordet och klickar sedan på **Save (Spara)** i **Easy Arrange**.

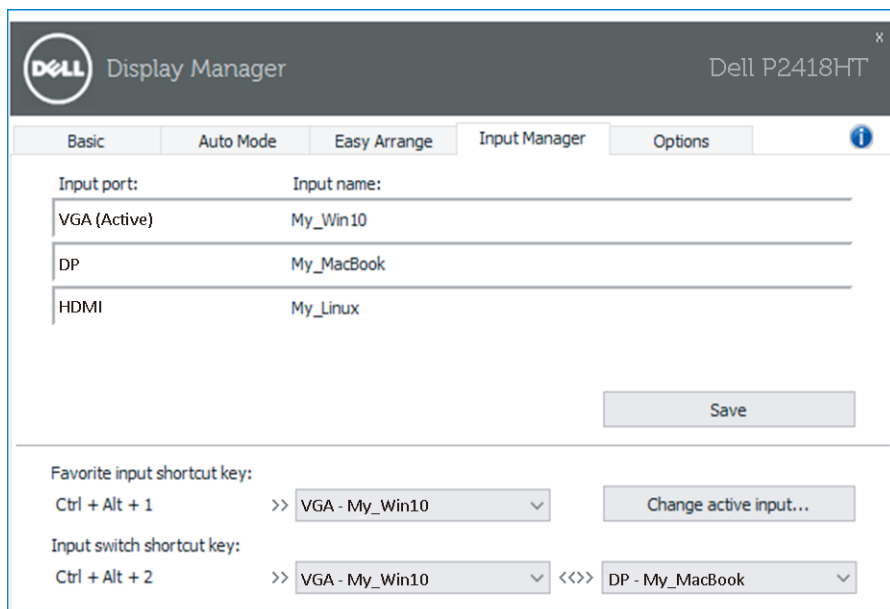


# Hantera flera videoingångar

Fliken **Input Manager (Ingångshanteraren)** ger praktiska möjligheter att hantera flera videoingångar som är anslutna till din Dell-bildskärm. Den gör det väldigt lätt att växla mellan ingångar när du arbetar med flera datorer.

Alla videoingångsportar som finns på bildskärmen finns listade. Du kan namnge varje ingång som du vill. Spara ändringarna efter varje ändring.

Du kan definiera en kortkommandoknapp för att snabbt växla till din favoritingång och en annan kortkommandoknapp för att snabbt växla mellan två ingångar, om du ofta arbetar mellan dem.



Input port:	Input name:
VGA (Active)	My_Win10
DP	My_MacBook
HDMI	My_Linux

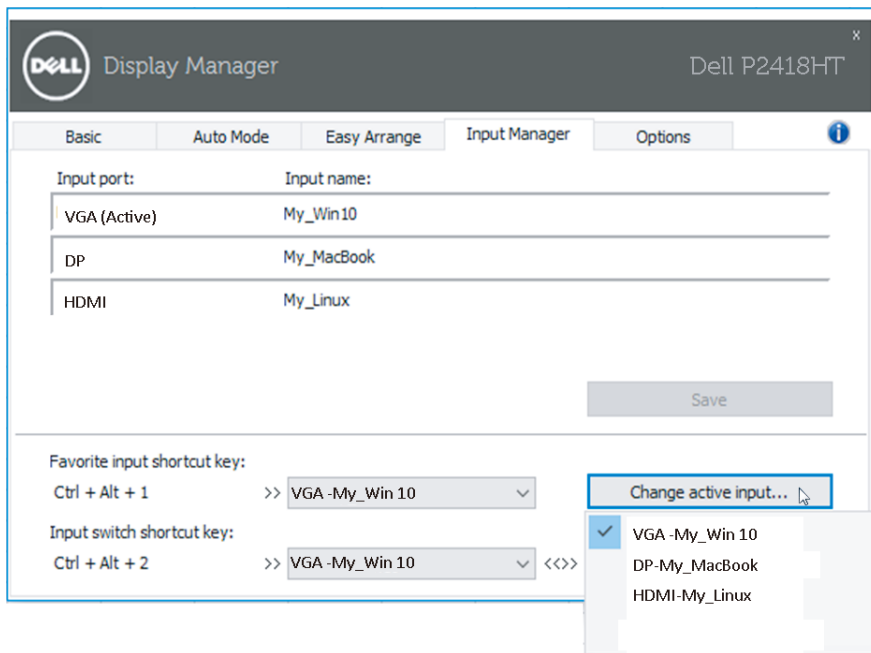
Save

Favorite input shortcut key:  
Ctrl + Alt + 1 >> VGA - My\_Win10 >> Change active input...

Input switch shortcut key:  
Ctrl + Alt + 2 >> VGA - My\_Win10 <<>> DP - My\_MacBook >>



Du kan använda rullgardinslistan för att växla till vilken ingångskälla som helst.

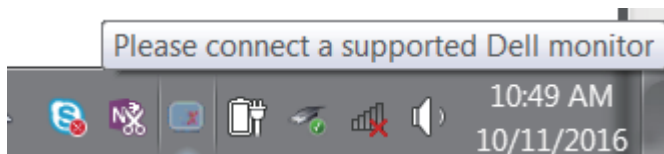


**OBS!** DDM kommunicerar med din bildskärm även när bildskärmen visar en video från en annan dator. Du kan installera DDM på datorn du använder ofta, och kontrollera ingångsväxlingen från den. Du kan även installera DDM på andra datorer som är anslutna till bildskärmen.

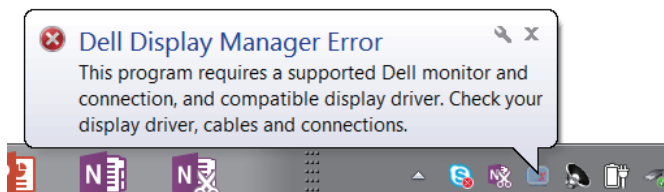


# Felsökning

Om DDM inte fungerar med din bildskärm kommer DDM att visa nedanstående ikon i meddelandefältet.



Klicka på ikonen, **DDM** visas som ett mer detaljerat felmeddelande.



Observera att DDM bara fungerar med bildskärmar av märket Dell. Om du använder bildskärmar från andra tillverkare har DDM inte stöd för dem.

Om DDM inte kan upptäcka och/eller kommunicera med en Dell-skärm som stöds, vidta följande åtgärder för att lösa problemet:

1. Kontrollera att videokabeln är korrekt ansluten till skärmen och datorn, särskilt att kontakterna sitter ordentligt på plats.
2. Kontrollera bildskärmens OSD för att se att DDC/CI är aktiverat.
3. Kontrollera att du har den senaste bildskärmsdrivrutin från grafiktillverkaren (Intel, AMD, NVidia osv.). Bildskärmsdrivrutinen är ofta orsaken till DDM-fel.
4. Ta bort eventuella dockningsstationer eller kabelförlängningar eller konverterare mellan bildskärmen och grafikporten. En del billiga extenderar, hubbar eller konverterare kanske inte har ordentligt stöd för DDC/CI och DDM fungerar inte. Uppdatera drivrutinen för en sådan enhet om den senaste versionen är tillgänglig.
5. Starta om systemet.



DDM kanske inte fungerar med nedanstående bildskärmar:

- Modeller på Dell-bildskärmar äldre än 2013 och av D-serien. Mer information finns på Dells webbplatser för produktsupport
- Spelbildskärmar som använder Nvidia-baserad G-Sync-teknik
- Virtuella och trådlösa bildskärmar stödjer inte DDC/CI
- Med vissa tidiga modeller av DP 1.2-bildskärmar kan det vara nödvändigt att inaktivera MST/DP 1.2 i bildskärmens OSD-meny

Om datorn är ansluten till Internet blir du uppmanad med ett meddelande när en nyare version av DDM-programmet är tillgängligt. Vi rekommenderar att man laddar ned och installerar det senaste DDM-programmet.

Du kan även kontrollera om det finns ny version genom att högerklicka på DDM-ikonen när du håller 'Shift-knappen intryckt.

