

# Dell P2418HZm

## Dell Display Manager

### Manual do utilizador

Modelo do monitor: P2418HZm  
Modelo regulamentar: P2418HZc





**NOTA: Uma NOTA indica informações importantes que o ajudam a utilizar melhor o seu computador.**

**Copyright © 2018 Dell Inc. ou suas subsidiárias. Todos os direitos reservados.** Dell, EMC e outras marcas comerciais são marcas comerciais da Dell Inc. ou suas subsidiárias. Outras marcas comerciais poderão ser marcas comerciais dos respectivos proprietários.

2018 – 01

Rev. A00

# Índice

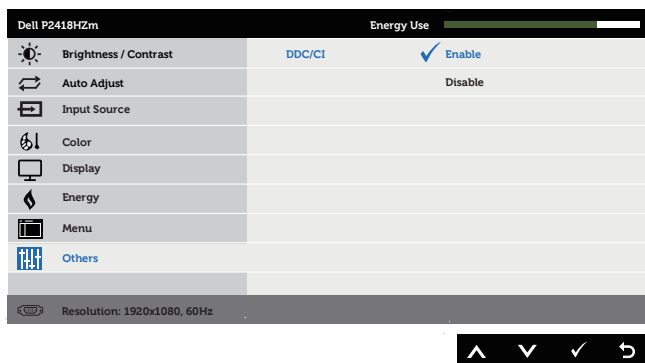
<b>Descrição geral .....</b>	<b>4</b>
<b>Utilizar a janela de Quick Settings (Definições rápidas) .....</b>	<b>5</b>
<b>Definir as funções de exibição básicas .....</b>	<b>7</b>
<b>Atribuir modos predefinidos a aplicações.....</b>	<b>8</b>
<b>Aplicar funcionalidades de poupança de energia.....</b>	<b>10</b>
<b>Organizar o Windows com Easy Arrange (Fácil organização).....</b>	<b>11</b>
<b>Gerir várias entradas de vídeo .....</b>	<b>14</b>
<b>Resolução de problemas .....</b>	<b>16</b>

# Descrição geral

O Dell Display Manager é uma aplicação para Windows utilizada para gerir um monitor ou um grupo de monitores. Permite ajustar manualmente a imagem exibida, atribuir definições automáticas, efetuar a gestão da energia, organizar janelas, rodar a imagem e outras funcionalidades em monitores Dell selecionados. Após a instalação, o Dell Display Manager será executado sempre que o computador arrancar e o respetivo ícone será exibido no tabuleiro de notificações. As informações sobre os monitores ligados ao computador serão apresentadas colocando o ponteiro do rato sobre o ícone do tabuleiro de notificações.

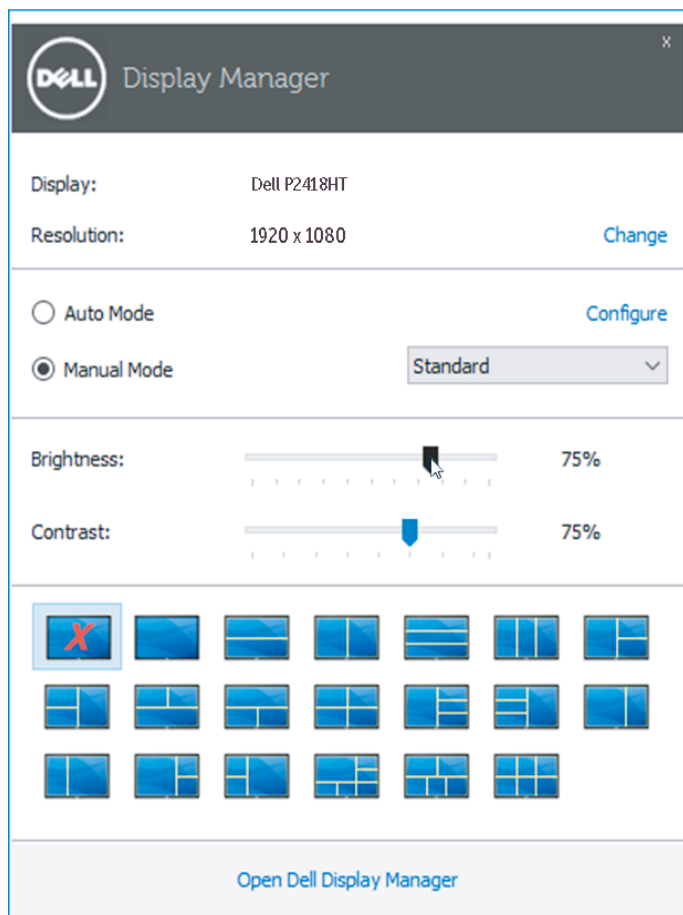


**NOTA:** O Dell Display Manager precisa de utilizar o canal DDC/CI para comunicar com o seu monitor. Certifique-se de que o canal DDC/CI está ativado no menu, como indicado abaixo.



# Utilizar a janela de Quick Settings (Definições rápidas)

Pode abrir a janela **Quick Settings (Definições rápidas)** clicando no ícone do Dell Display Manager na barra de notificações. Quando existir mais do que um modelo Dell suportado ligado ao sistema, é possível selecionar um monitor alvo específico utilizando o menu existente. A janela **Quick Settings (Definições rápidas)** permite ajustar facilmente os níveis de brilho e de contraste do monitor. Pode selecionar manualmente um modo predefinido ou ativar a seleção automática de um modo predefinido com base da aplicação ativa.



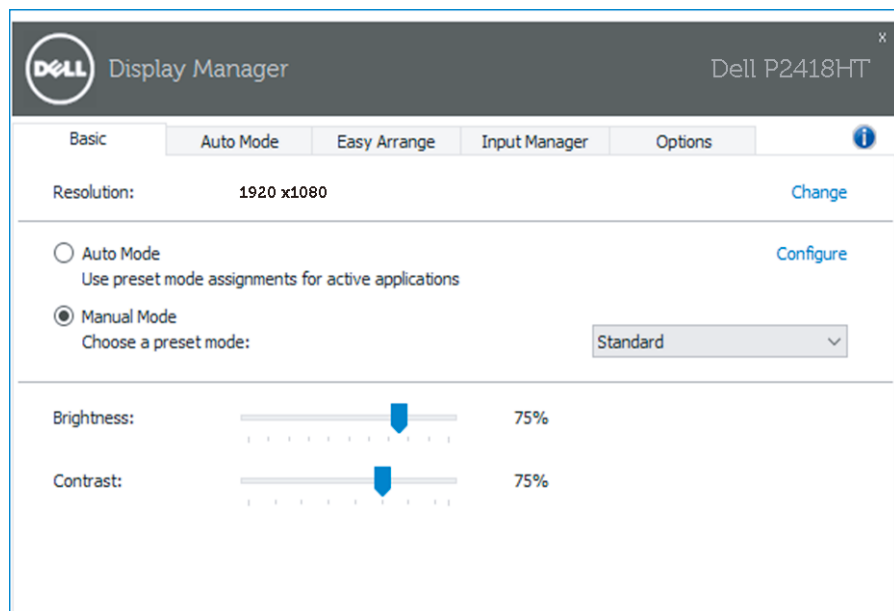
A janela **Quick Settings (Definições rápidas)** também permite aceder à interface de utilizador avançada do Dell Display Manager, onde é possível ajustar as funções básicas, configurar o Modo Automático e aceder a outras funcionalidades.



# Definir as funções de exibição básicas

É possível aplicar manualmente um modo predefinido para o monitor selecionado no separador **Basic (Básico)**. Em alternativa, é possível ativar o Modo Automático. O Modo Automático aplica automaticamente o seu modo predefinido preferido quando estiverem ativas aplicações específicas. Será apresentada uma mensagem no ecrã a indicar o modo predefinido selecionado.

Os níveis de brilho e contraste do monitor selecionado podem ser também ajustados diretamente a partir do separador **Basic (Básico)**.




# Atribuir modos predefinidos a aplicações

---

O separador **Auto Mode (Modo Automático)** permite associar um modo predefinido a uma aplicação específica, e aplicá-lo automaticamente. Quando o Modo Automático estiver ativado, o Dell Display Manager mudará automaticamente para o modo predefinido correspondente sempre que a aplicação associada for ativada. O modo predefinido atribuído a uma aplicação em particular pode ser o mesmo para cada monitor ligado, ou pode variar de um monitor para outro.

O Dell Display Manager está pré-configurado para diversas aplicações populares. Para adicionar uma aplicação nova à lista de atribuição, basta arrastar a aplicação do ambiente de trabalho, do menu Iniciar do Windows ou de qualquer outro local e largar na lista atual.

 **NOTA:** Não são suportadas atribuições de modo predefinido a ficheiros batch, scripts, loaders e ficheiros não executáveis, tais como arquivos zip ou ficheiros compactados.

Para além disso, é possível ativar uma opção para iniciar o modo predefinido **Game (Jogo)** sempre que uma aplicação Direct3D for executada no modo de ecrã inteiro. Para desativar este comportamento para jogos específicos, adicione-os à lista de atribuição com um modo predefinido diferente. As aplicações existentes na lista de atribuição têm prioridade sobre a definição Direct3D geral.







Assign a preset mode to a specific application. To add an application, drag it to the list:

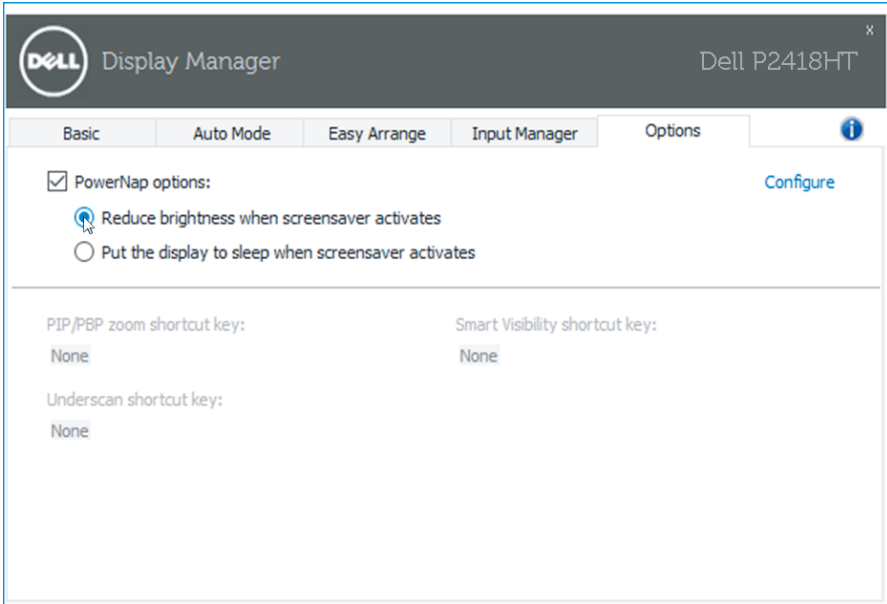
Application	Preset Mode	
Microsoft Outlook	Standard	
Microsoft PowerPoint	Multimedia	
Microsoft Word	Standard	
Paint	ComfortView	
Windows Media Player	Movie	<a href="#">Remove</a>
Windows Wordpad Application	Standard	

Use Game mode for fullscreen exclusive-mode Direct3D applications



# Aplicar funcionalidades de poupança de energia

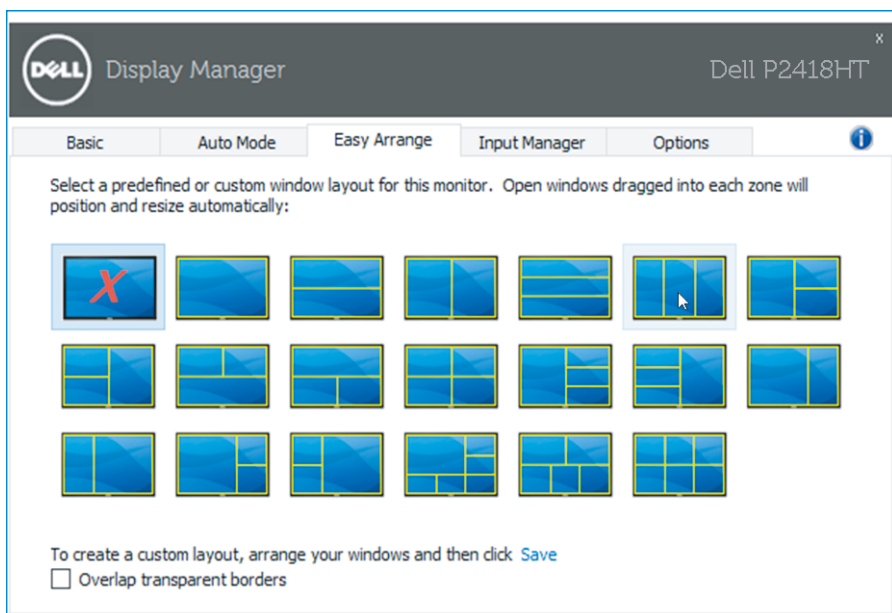
Em modelos Dell suportados, o separador **Options (Opções)** disponibiliza opções de poupança de energia PowerNap. Quando a proteção de ecrã for ativado, o brilho do monitor pode ser ajustado automaticamente para o nível mínimo ou o monitor pode ser colocado em suspensão para poupar energia.




# Organizar o Windows com Easy Arrange (Fácil organização)

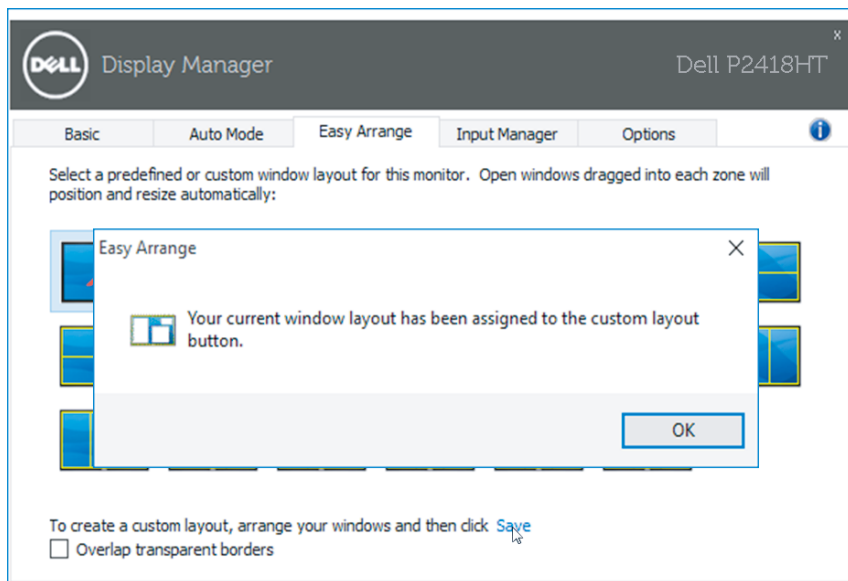
Alguns modelos Dell disponibilizam a função Easy Arrange (Fácil organização), que permite organizar o ambiente de trabalho do monitor selecionado em vários esquemas de janelas predefinidos ou personalizados. Quando a função Easy Arrange (Fácil organização) estiver ativada, as janelas poderão ser facilmente reposicionadas e redimensionadas automaticamente para preencher regiões específicas num esquema de janelas.

Para começar a usar o **Easy Arrange (Fácil organização)**, escolha um monitor alvo e selecione um dos esquemas predefinidos. As regiões para esse esquema são exibidas temporariamente no monitor. Em seguida, arraste uma janela aberta pelo monitor. Enquanto arrasta a janela, o esquema de janelas atual é apresentado e uma região ativa fica destacada quando a janela passa sobre ela. A qualquer momento, largue a janela na região ativa para colocá-la nessa região.

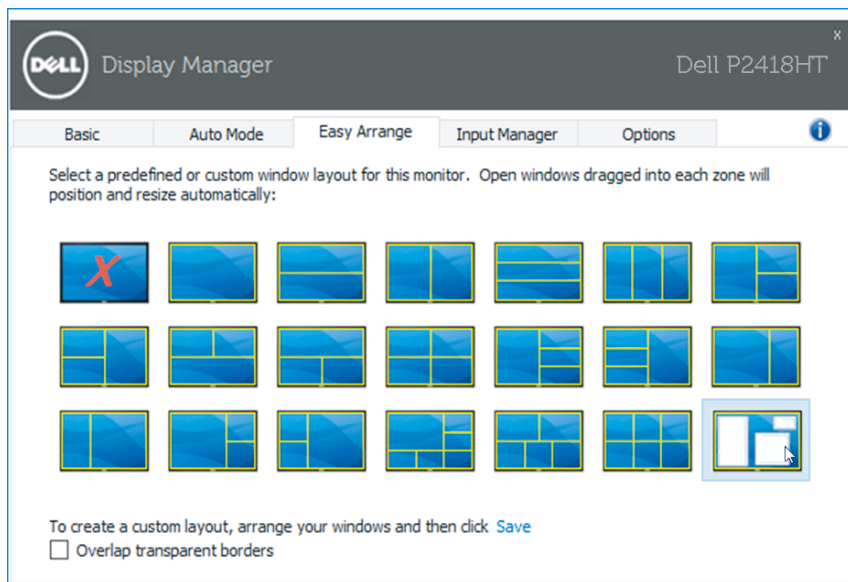


Para criar um esquema de janelas personalizado, dimensione e posicione as janelas (no máximo 10) no ambiente de trabalho e clique no link **Save (Guardar)** em **Easy Arrange (Fácil organização)**. O tamanho e a posição das janelas é guardado como um modelo personalizado, e é criado o ícone de esquema personalizado.

 **NOTA:** Esta opção não guarda ou memoriza as aplicações que estão abertas. Apenas o tamanho e a posição das janelas são guardados.



Para utilizar o esquema personalizado, selecione o ícone de esquema personalizado. Para eliminar o esquema personalizado atualmente guardado, feche todas as janelas no ambiente de trabalho e clique no link **Save (Guardar)** em **Easy Arrange (Fácil organização)**.

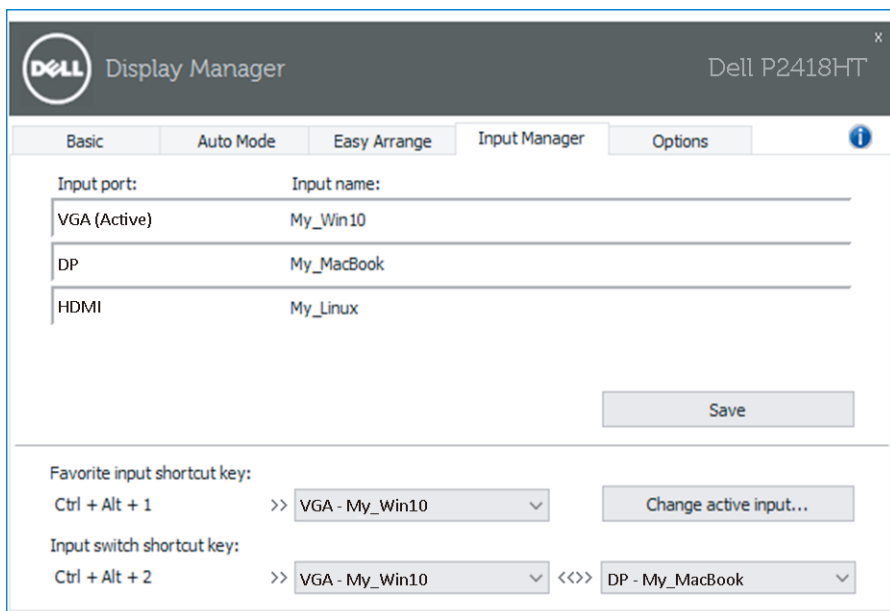


# Gerir várias entradas de vídeo

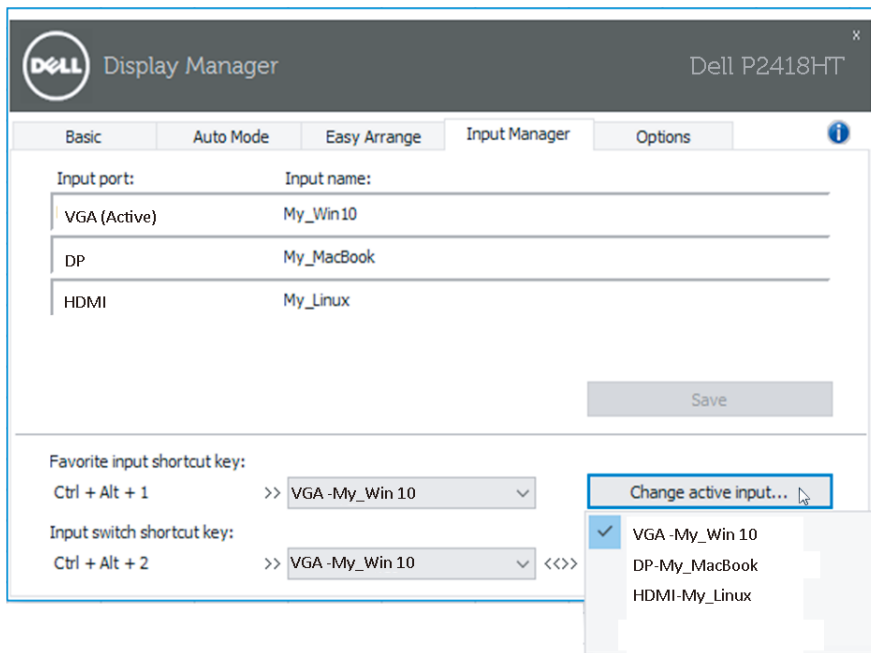
O separador **Input Manager (Gestor de entrada)** permite gerir de forma prática várias entradas de vídeo ligadas ao seu monitor Dell. Facilita muito a mudança entre as entradas quando trabalha com vários computadores.

São listadas todas as portas de entrada de vídeo disponíveis para o seu monitor. Pode atribuir o nome que quiser a cada entrada. Guarde as suas mudanças após a edição.

Pode definir uma tecla de atalho para mudar rapidamente para a sua entrada favorita e outra tecla de atalho para alternar rapidamente entre duas entradas se trabalhar frequentemente entre elas.



Pode utilizar a lista pendente para mudar para qualquer fonte de entrada.



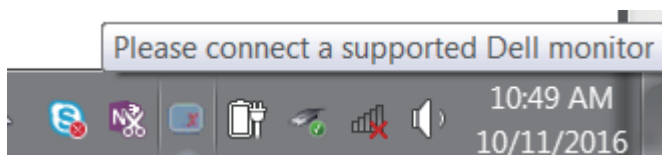
**NOTA:** O DDM comunica com o seu monitor mesmo quando o monitor exibe vídeo de outro computador. Pode instalar o DDM no PC que utiliza frequentemente e controlar a troca de entrada a partir dele. Também pode instalar o DDM noutros PC ligados ao monitor.



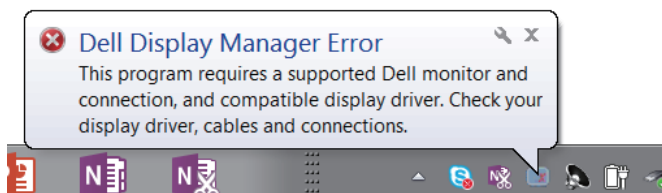
# Resolução de problemas

---

Se o DDM não funcionar no seu monitor, o DDM apresentará o ícone seguinte na barra de notificações.



Clique no ícone, o **DDM** exibe uma mensagem de erro mais detalha.



Observe que o DDM funciona apenas em monitores da marca Dell. Se utilizar monitores de outros fabricantes, o DDM não os suporta.

Se o DDM não conseguir detetar e/ou comunicar com um monitor Dell suportado, siga as ações seguintes para resolver o problema:

1. Certifique-se de que o cabo de vídeo está devidamente ligado ao monitor e ao PC, especialmente os conectores, que devem estar firmemente introduzidos.
2. Verifique o menu OSD do monitor para garantir que a opção DDC/CI é ativada.
3. Certifique-se de que adquire o controlador de exibição correto e o mais recente ao fabricante de placas gráficas (Intel, AMD, NVidia, etc.). O controlador de exibição resulta muitas vezes na avaria do DDM.
4. Remova quaisquer estações de ancoragem ou extensores ou conversores de cabos entre o monitor e a porta da placa gráfica. Alguns extensores, concentradores ou conversores podem não suportar corretamente DDC/CI e podem provocar a avaria do DDM. Atualize o controlador do dispositivo se estiver disponível a versão mais recente do mesmo.
5. Reinicie o sistema.





O DDM pode não funcionar com os seguintes monitores:

- Modelos de monitores Dell anteriores a 2013 e a série D dos monitores Dell. Consulte os websites de suporte aos produtos Dell para obter mais informações
- Monitores para jogos que utilizam tecnologia G-sync baseada em Nvidia
- Os monitores virtuais e sem fios não suportam DDC/CI
- Alguns modelos mais antigos de monitores DP 1.2, pode ser necessário desativar MST/DP 1.2 utilizando o menu OSD do monitor.

Se o PC estiver ligado à Internet, receberá uma mensagem quando estiver disponível uma versão mais recente da aplicação do DDM. Recomendamos que transfira e instale a mais recente aplicação do DDM.

Também pode verificar se existe uma versão mais recente clicando com o botão direito no ícone do DDM enquanto pressiona a tecla “shift”.

