

# Dell P2418HZm

Dell Display Manager

Felhasználói útmutató

Monitor típuszáma: P2418HZm  
Hatósági típus: P2418HZc





**MEGJEGYZÉS: A MEGJEGYZÉS fontos információkra utal, amelyek segítenek a monitor jobb kihasználásában.**

**Szerzői jog © 2018 Dell Inc. vagy leányvállalatai. Minden jog fenntartva.** A Dell, az EMC és egyéb védjegyek a Dell Inc. vagy leányvállalatainak védjegyei. Az egyéb védjegyek tulajdonosaik védjegyei lehetnek.

2018 – 01

Rev. A00

# Tartalom

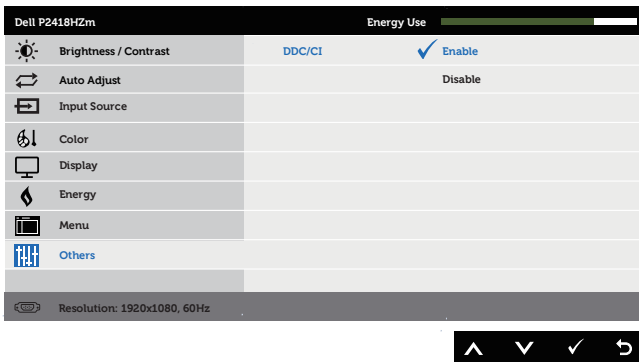
<b>Áttekintés .....</b>	<b>4</b>
<b>A Gyorsbeállítások párbeszédpanel használatával .....</b>	<b>5</b>
<b>Az alapvető megjelenítési funkciók beállítása ....</b>	<b>7</b>
<b>Előre beállított módok hozzárendelése alkalmazásokhoz .....</b>	<b>8</b>
<b>Energiagazdálkodási jellemzők alkalmazása .....</b>	<b>10</b>
<b>Ablakok szervezése az Easy Arrange segítségével .....</b>	<b>11</b>
<b>Egynél több videobemenet kezelése.....</b>	<b>14</b>
<b>Hibaelhárítás .....</b>	<b>16</b>

# Áttekintés

A Dell Display Manager egy Windows alkalmazás, amellyel monitort vagy monitorok csoportját lehet kezelni. Lehetővé teszi a megjelenített kép kézi beállítását, az automatikus beállítások hozzárendelését, az energiagazdálkodást, az ablakok elrendezését, a képelforgatást és egyéb jellemzők beállítását egyes Dell monitorokon. Telepítése után a Dell Display Manager a számítógép minden indítása alkalmával fut és elhelyezi ikonját az értesítési területen. Mindig rendelkezésre fog állni a számítógéphez csatlakoztatott monitorokról szóló információ, amikor az egeret az értesítési területen lévő ikon fölé viszik.

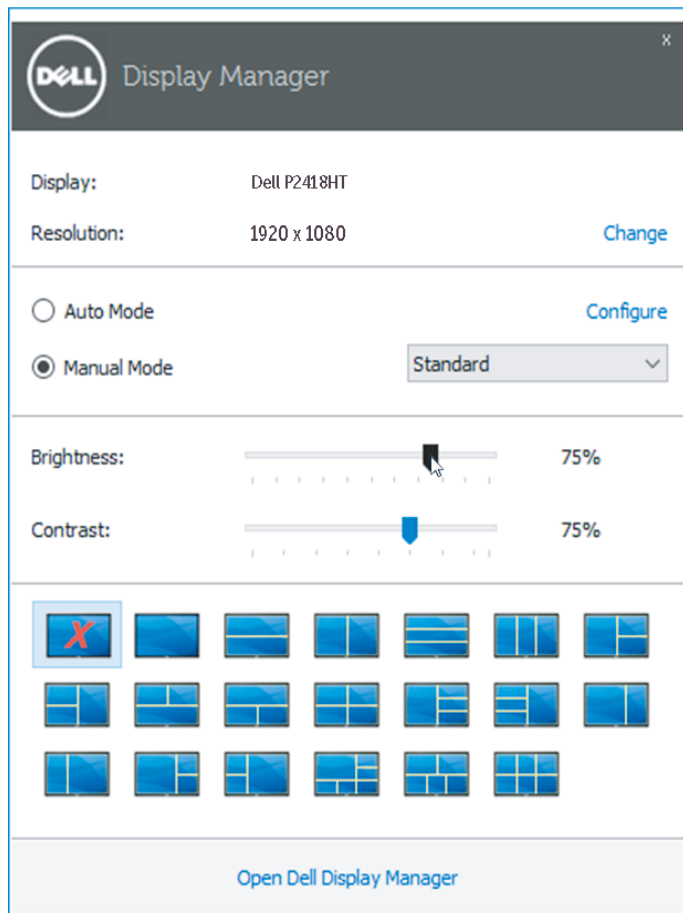


**MEGJEGYZÉS:** A Dell Display Manager DDC/CI-csatorna használatát igényli a monitorral történő kommunikációhoz. Győződjön meg arról, hogy a DDC/CI-t engedélyezték a menüben a következőképpen.



# A Gyorsbeállítások párbeszédpanel használatával

A Dell Display Manager tálcakonjára történő kattintással megnyithatja a **Quick Settings (Gyorsbeállítások)** párbeszédpanelét. Ha egynél több támogatott Dell monitor csatlakozik a rendszerhez, a megadott menü használatával kiválaszthatja a célmonitort. A **Quick Settings (Gyorsbeállítások)** párbeszédpanel lehetővé teszi a monitor fényerejének és kontrasztjának praktikus beállítását. Előbeállított módot választhat manuálisan, illetve engedélyezheti az előbeállított módok automatikus kiválasztását az aktív alkalmazásnak megfelelően.



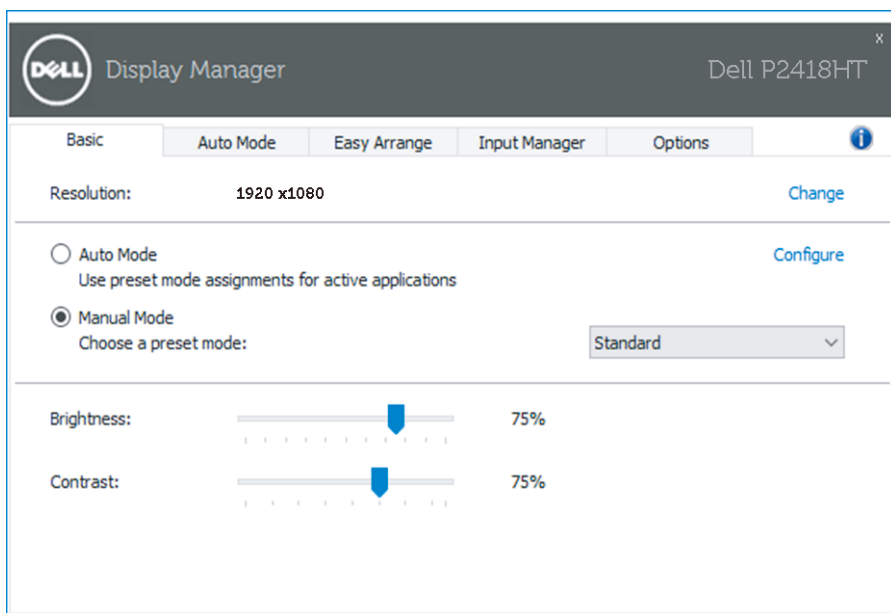
A **Quick Settings (Gyorsbeállítások)** párbeszédpanel továbbá lehetővé teszi a Dell Display Manager fejlett felhasználói felületének elérését, amelynek segítségével alapvető funkciók beállítására, az Auto Mode (Automata mód) konfigurálására és egyéb jellemzők elérésére van mód.



# Az alapvető megjelenítési funkciók beállítása

A kiválasztott monitor előbeállított módját manuálisan alkalmazhatja a **Basic (Alapvető)** lapfűlőn megtalálható menü használatával. Más megoldásként engedélyezheti az Automatikus üzemmódot. Ha az Auto Mode (Automata mód) engedélyezett, automatikusan megtörténik a kívánt előbeállított mód alkalmazása, amikor adott alkalmazások aktívak. Rövid időre megjelenik egy üzenet a képernyőn, amely a kiválasztott előbeállított módot mutatja.

A kiválasztott monitor fényerő és kontraszt beállítása is közvetlenül módosítható a **Basic (Alapvető)** lapfűlőről.




# Előre beállított módok hozzárendelése alkalmazásokhoz

---

Az **Auto Mode (Automata mód)** lapfűl lehetővé teszi, hogy adott előrebeállított módot társítson bizonyos alkalmazásokhoz, és azokat automatikusan alkalmazza. Ha az Auto Mode (Automata mód) engedélyezett, a Dell Display Manager automatikusan átvált a megfelelő előrebeállított módra, amikor aktiválják a hozzá társított alkalmazást. Az adott alkalmazáshoz társított előrebeállított mód ugyanaz lehet minden csatlakoztatott monitoron, illetve eltérhet a monitorok között.

A Dell Display Manager előzetesen konfigurálva van sokféle népszerű alkalmazáshoz. Ahhoz, hogy új alkalmazást vegyen fel a társított elemek listájára, egyszerűen húzza az alkalmazást az asztalról, a Windows Start menüjéből vagy máshonnan az aktuális listára.

 **MEGJEGYZÉS:** A kötegelt fájlok, szkriptek, betöltők és a nem végrehajtható fájlok, mint például zip-archívumok vagy csomagolt fájlok számára nem támogatott és hatástalan az előrebeállított mód hozzárendelése.

A **Game (Játék)** előrebeállított módot aktiváló lehetőséget konfigurálhatja arra az esetre, amikor például Direct3D alkalmazás fut teljes képernyős módban. Ahhoz, hogy felülbírálja ezt a viselkedést egyes játékok esetében, vegye fel ezeket a hozzárendelési listára eltérő Preset Mode (Előbeállított mód) alatt. A hozzárendelési listán szereplő alkalmazások elsőbbséget élveznek az általános Direct3D-beállítással szemben.







Assign a preset mode to a specific application. To add an application, drag it to the list:

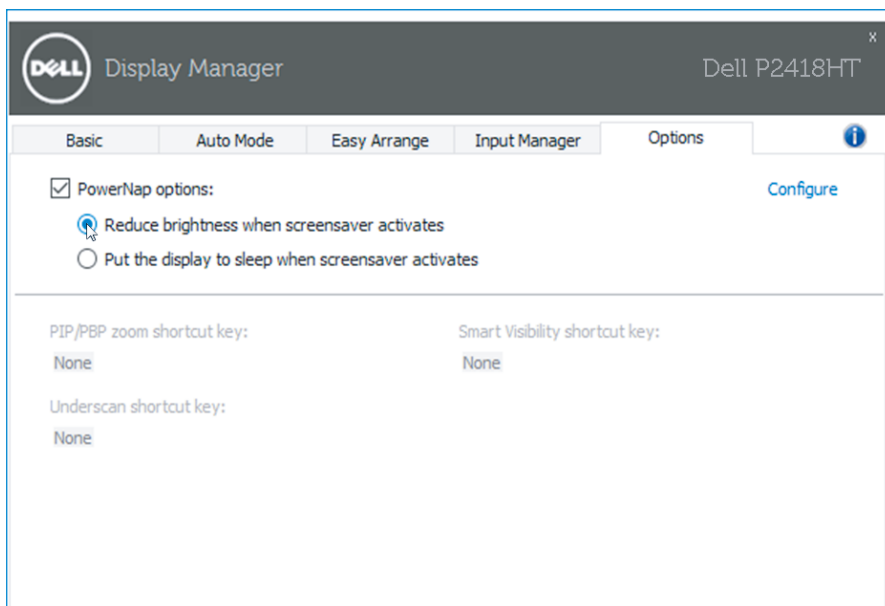
Application	Preset Mode	
Microsoft Outlook	Standard	
Microsoft PowerPoint	Multimedia	
Microsoft Word	Standard	
Paint	ComfortView	
Windows Media Player	Movie	<a href="#">Remove</a>
Windows Wordpad Application	Standard	

Use Game mode for fullscreen exclusive-mode Direct3D applications



# Energiagazdálkodási jellemzők alkalmazása

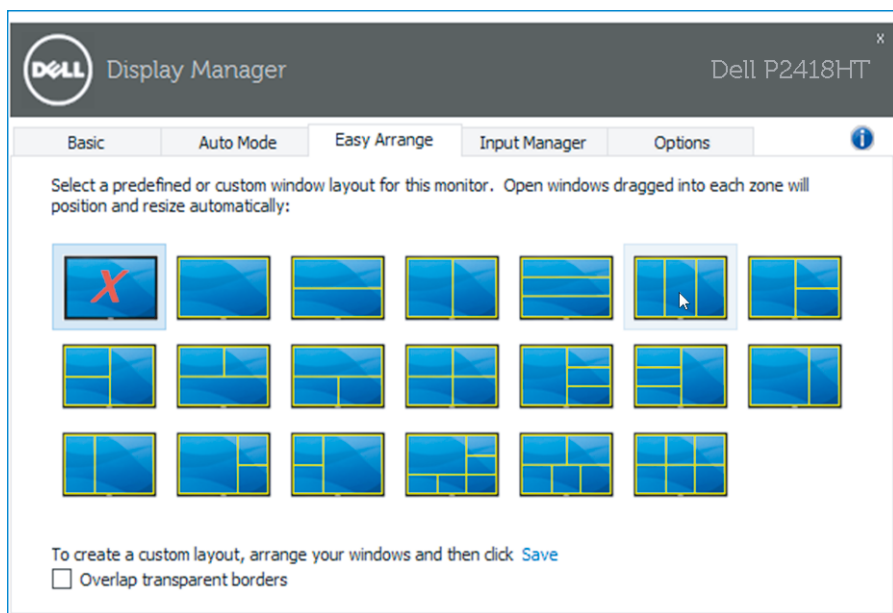
A támogatott Dell típusokon az **Options (Opciók)** lapfűl PowerNap energiatakarékosági lehetőségek elérését teszi lehetővé. Amikor a képernyővédő aktiválódik, a monitor fényerejét automatikusan minimális értékre állíthatja, vagy alvó állapotba helyezheti a monitort, hogy további energiát takarítson meg.



# Ablakok szervezése az Easy Arrange segítségével

Egyes Dell típusok rendelkeznek az Easy Arrange funkcióval, amely lehetővé teszi a kiválasztott monitor asztalának átrendezését különféle előre definiált vagy egyedi minták szerint. Ha az Easy Arrange engedélyezett, az ablakokat egyszerűen lehet automatikusan átrendezni és átméretezni, hogy azok adott területeket töltsenek ki egy ablak-elrendezésben.

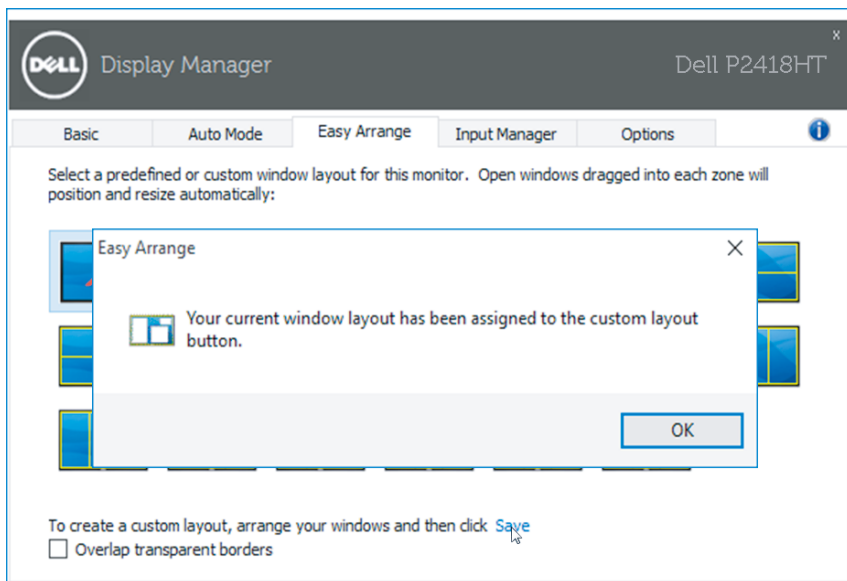
Az **Easy Arrange** használatba vételéhez válasszon egy célmonitort, majd válassza ki az egyik előre definiált elrendezést. Annak az elrendezésnek a területei röviden megjelennek a monitoron. Ezután húzzon át egy megnyitott ablakot a monitorra. Miközben húzza az ablakot, megjelenik az aktuális ablak-elrendezés és kiemelésre kerül egy aktív terület, ahogy az ablakot áthúzzák fölötte. Bármikor elengedheti az ablakot az aktív területen és azt elhelyezheti ott.



Egyedi ablak-elrendezés létrehozásához méretezze át és helyezze el az ablakokat (maximum 10) az asztalon, majd kattintson a **Save (Mentés)** hivatkozásra az **Easy Arrange** alatt. Az ablakok mérete és helyzete egyedi elrendezésként mentésre kerül és létrejön az egyedi egyedi elrendezés ikon.



**MEGJEGYZÉS:** Ez az opció nem menti a megnyitott alkalmazásokat és nem emlékszik rájuk. Csak az ablakok mérete és helyzete kerül mentésre.



Az egyedi elrendezés használatához válassza ki az egyedi elrendezés ikont. Az aktuálisan mentett egyedi elrendezés törléséhez zárja be az összes ablakot az asztalon, majd kattintson a **Save (Mentés)** hivatkozásra az **Easy Arrange** alatt.





Basic

Auto Mode

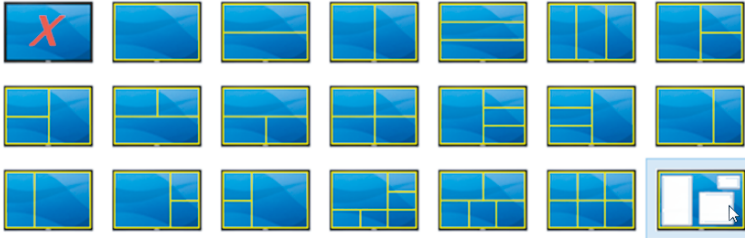
Easy Arrange

Input Manager

Options



Select a predefined or custom window layout for this monitor. Open windows dragged into each zone will position and resize automatically:



To create a custom layout, arrange your windows and then click [Save](#)

Overlap transparent borders

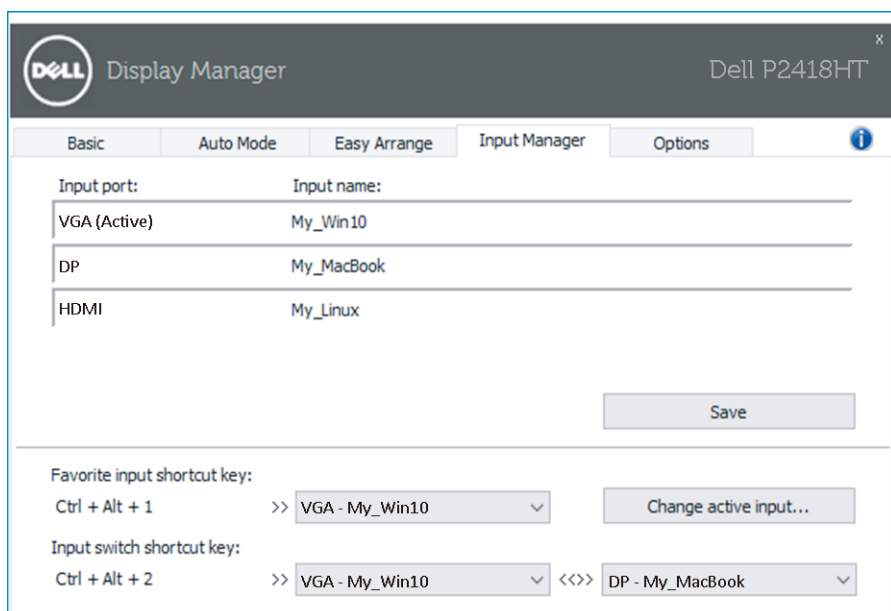


# Egynél több videobemenet kezelése

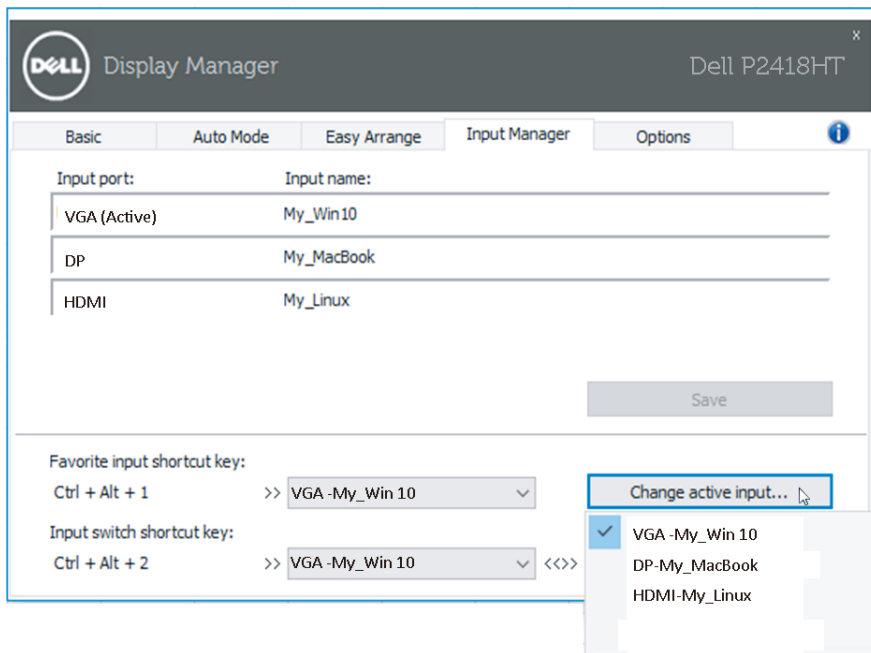
Az **Input Manager** lapfűl praktikus módot kínál a Dell monitorhoz csatlakoztatott több videobemenet kezeléséhez. Nagyon könnyűvé teszi a bemenetek közötti váltást, amikor több számítógépen dolgozik.

A monitor számára rendelkezésre álló videobemeneti aljzatok felsorolásra kerülnek. Minden bemenetet tetszés szerint elnevezhet. Szerkesztés után kérjük, mentse a változtatásokat.

Gyorsgombot is definiálhat, amellyel gyorsan átválthat kedvenc bemenetére, illetve egy másikat, amellyel például gyorsan válthat két olyan bemenet között, amelyeket gyakran használ.



A lenyíló lista használatával bármely bemeneti forrásra válthat.

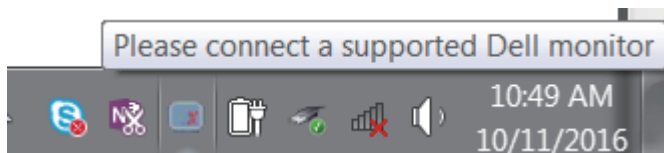


**MEGJEGYZÉS:** A DDM akkor is kommunikál a monitorral, ha másik számítógépről érkező jelet jelenít meg. A DDM alkalmazást arra a PC-re telepítheti, amelyet gyakran használ és amelyről vezérli a bemenetváltást. A DDM alkalmazást a monitorhoz kapcsolódó más PC-kre is telepítheti.

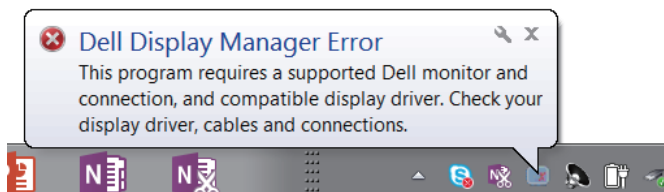


# Hibaelhárítás

Ha a DDM nem működik az Ön monitorával, a DDM az alábbi ikont fogja megjeleníteni az értesítési területen.



Kattintson az ikonra, amire a **DDM** részletesebb hibaüzenetet fog megjeleníteni.



Kérjük, vegye figyelembe, hogy a DDM kizárólag Dell márkájú monitorokon működik. Ha más gyártók monitorját használja, a DDM nem támogatott.

Ha a DDM nem képes észlelni a támogatott Dell monitort és/vagy kommunikálni vele, kérjük, tegye meg az alábbi lépéseket a hiba elhárítása érdekében:

1. Győződjön meg arról, hogy a videokábel megfelelően csatlakozik a monitorhoz és a PC-hez, különösen ügyelve a csatlakozók szoros illeszkedésére.
2. Ellenőrizze a monitor OSD-menüjét, hogy engedélyezett-e a DDC/CI-funkció.
3. Győződjön meg arról, hogy a megfelelő és legújabb grafikai illesztőprogrammal rendelkezik a videokártya szállítójától (Intel, AMD, NVidia stb.). A grafikai illesztőprogram gyakran a DDM hibás működésének oka.
4. Távolítsa el minden dokkolóállomást, kábelhosszabbítót, illetve átalakítót a monitor és a grafikai aljzat közül. Előfordulhat, hogy egyes olcsó bővítők, elosztók és átalakítók nem támogatják megfelelően a DDC/CI funkciót és a DDM hibáját okozzák. Frissítse az ilyen eszközök illesztőprogramját, ha a legújabb változat elérhető.
5. Indítsa újra a rendszert.





Előfordulhat, hogy DDM a következő monitorokkal nem működik:

- A 2013 előtt gyártott Dell monitortípusok és a D sorozatú Dell monitorok. Látogassa meg a Dell Terméktámogató weboldalakat bővebb tájékoztatásért
- Nvidia alapú G-sync technológiát alkalmazó gamer monitorok
- A virtuális és vezeték nélküli megjelenítők nem támogatják a DDC/CI használatát
- A DP 1.2-es monitorok egyes korai típusain előfordulhat, hogy le kell tiltani az MST/DP 1.2-funkciót a monitor OSD-menüjében

Ha PC-je csatlakozik az internethez, üzenet fogja figyelmeztetni, amikor a DDM alkalmazás újabb verziója elérhető. Javasolt a DDM alkalmazás legújabb verzióját letölteni és telepíteni.

Az új verzió rendelkezésre állását úgy is ellenőrizheti, hogy a jobb egérgombbal a DDM-ikonra kattint, miközben lenyomva tartja a 'Shift' billentyűt.

