

Dell P2418HZm

Dell Display Manager -

Käyttöopas

Monitorimalli: P2418HZm
Säätelymalli: P2418HZc



 **HUOMAUTUS: HUOMAUTUS** tarkoittaa tärkeitä tietoja, jotka auttavat käyttämään tietokonetta paremmin.

Copyright © 2018 Dell Inc. tai sen tytäryhtiöt. Kaikki oikeudet pidätetään. Dell, EMC ja muut tavaramerkit ovat Dell Incin tai sen tytäryhtiöiden tavaramerkkejä. Muut tavaramerkit voivat olla niiden omistajien tavaramerkkejä.

2018 – 01

Ver. A00

Sisältö

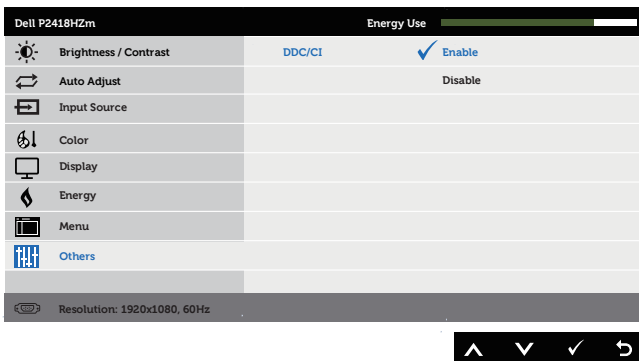
Yleiskatsaus.....	4
Pika-asetukset-valintaikkunan käyttö	5
Perusnäyttötoimintojen asettaminen	6
Esiasetustilojen määrittäminen sovellukseen	7
Energiansäästöominaisuuksien käyttö	9
Ikkunoiden järjestäminen Easy Arrange (Järjestä helposti) -välilehdellä	10
Useiden videotulojen hallinta	13
Vianetsintä	15

Yleiskatsaus

Dell Display Manager on Windows-sovellus, jota käytetään monitorin tai monitoriryhmän hallintaan. Se mahdollistaa näytetyn kuvan manuaalisen säätämisen, automaattisten asetusten määrittämisen, energianhallinnan, ikkunan järjestelyn, kuvan kierron ja muita ominaisuuksia määrityissä Dell-monitoreissa. Kun asennettu, Dell Display Manager joka kerta, kun tietokone käynnistyy ja sen kuvake sijoitetaan ilmaisinalueelle. Tiedot tietokoneeseen liitetystä monitoreista näytetään, kun siirät hiiren kohdistimen ilmaisinalueen kuvakkeen päälle.

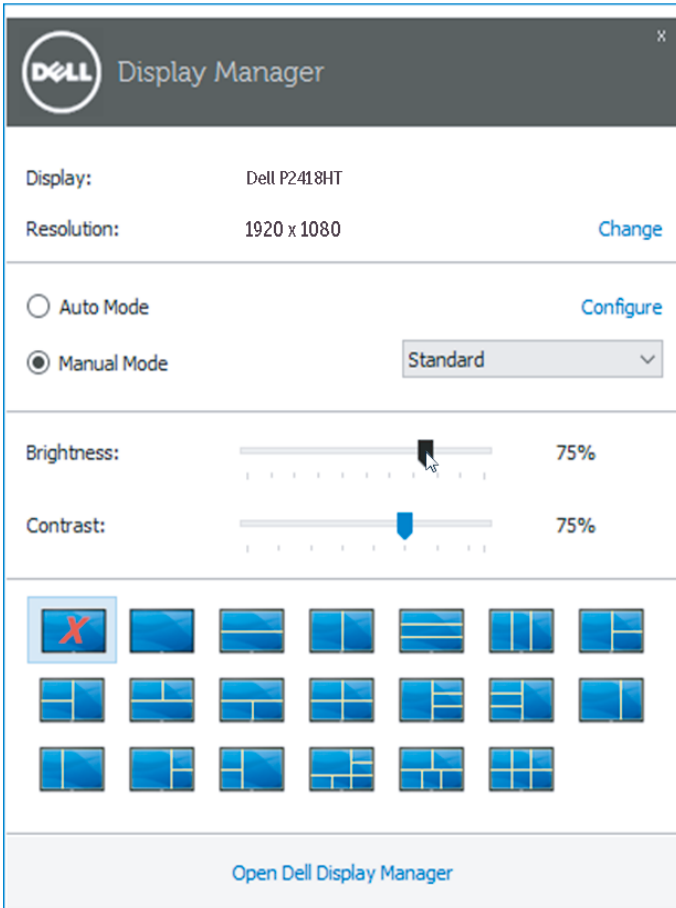


HUOMAUTUS: Dell Display Managerin on käytettävä DDC/CI-kanavaa monitorisi kanssa kommunikointiin. Varmista, että DDC/CI on otettu käyttöön valikossa, kuten alla.



Pika-asetukset-valintaikkunan käyttö

Dell Display Managerin ilmaisinaluekuvakkeen napsauttaminen avaa **Quick Settings (Pika-asetukset)** -valintaikkunan. Kun useampi kuin yksi tuettu Dell-malli on liitetty järjestelmään, määrätyn kohdemonitorin voi valita käyttämällä tarjolla olevaa valikkoa. **Quick Settings (Pika-asetukset)** -valintaruutu tarjoaa monitorin kirkkaus- ja kontrastitason helpon säätämisen. Voit valita manuaalisesti esiasetetun tilan tai ottaa käyttöön esiasetetun tilan automaattisen valinnan aktiivisen sovelluksen mukaan.



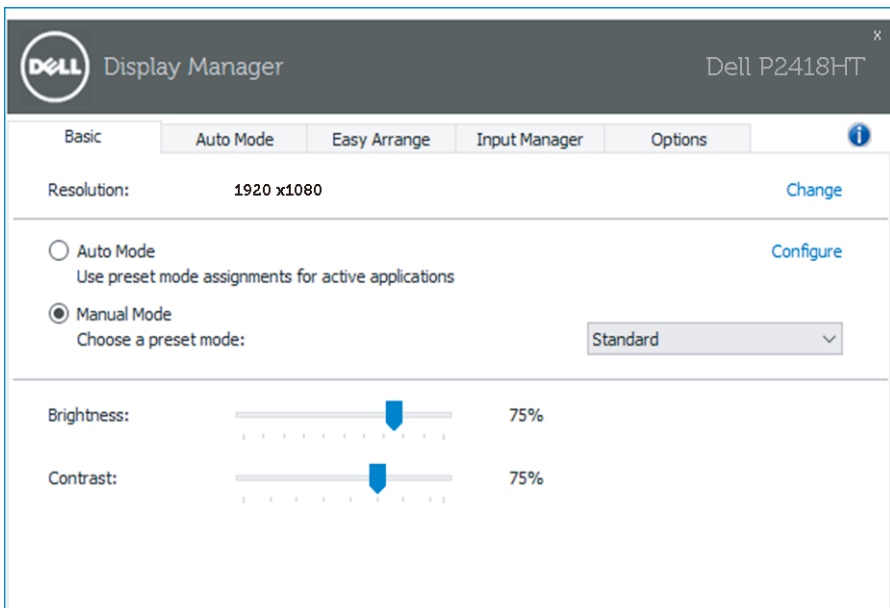
Quick Settings (Pika-asetukset) -valintaruutu tarjoaa myös pääsyn Dell display managerin kehittyneeseen käyttöliittymään, jota käytetään perustoimintoihin, automaattisen tilan määrittämiseen ja muiden ominaisuuksien käyttämiseen.



Perusnäyttötoimintojen asettaminen

Esiasetus tila valitulle monitorille voidaan ottaa manuaalisesti käyttöön käyttämällä valikkoa **Basic (Perus)** -välilehdellä. Vaihtoehtoisesti käyttöön voi ottaa Automaattisen tilan. Automaattinen tila saa aikaan haluamasi esiasetus tilan automaattisen käyttöönoton, kun määrätyt sovellukset ovat aktiivisia. Viesti tulee hetkeksi näkyviin näyttöön näyttäen valitun esiasetus tilan.


Monitorin valitun kirkkauden ja kontrastin voi myös säätää suoraan **Basic (Perus)** -välilehdellä.



Esiasetustilojen määrittäminen sovelluksiin

Auto Mode (Automaattinen tila) -välilehti antaa sinun yhdistää määrätyn esiasetustilan määrättyyn sovellukseen ja käyttää sitä automaattisesti. Kun Automaattinen tila on otettu käyttöön, Dell Display Manager vaihtaa automaattisesti vastaavaan esiasetustilaan aina, kun yhdistetty sovellus aktivoidaan. Määrättyyn sovellukseen määritetty esiasetustila voi olla sama kaikille liitetyille monitoreille tai se voi olla erilainen eri monitoreilla.

Dell Display Manager on esimääritetty useille suosituille sovelluksille. Lisätäkseen uuden sovelluksen määritysluetteloon, vedä vain sovellus työpöydältä, Windowsin käynnistysvalikosta tai muualta ja pudota se nykyiseen luetteloon.

 **HUOMAUTUS:** Esiasetustilamääritykset, jotka kohdistuvat erätiedostoihin, skripteihin ja latausohjelmiin sekä ei suoritettaviin tiedostoihin, kuten zip-arkistot tai pakatut tiedostot, eivät ole tuettuja eikä niillä ole vaikutusta.

Lisäksi käyttöön voi ottaa valinnan, joka aktivoi **Basic (Perus)** -esiasetustilan, kun Direct3D-sovellus on käynnissä koko näyttö -tilassa. Ohittaaksesi tämän käyttäytymisen yksittäisillä peliotsikoilla, lisää ne määritysluetteloon eri esiasetustilalla. Määrityslistalla oleva sovellukset saavat ensisijaisuuden yleisiin Direct3D-asetuksiin nähden.





Basic

Auto Mode

Easy Arrange

Input Manager

Options



Assign a preset mode to a specific application. To add an application, drag it to the list:

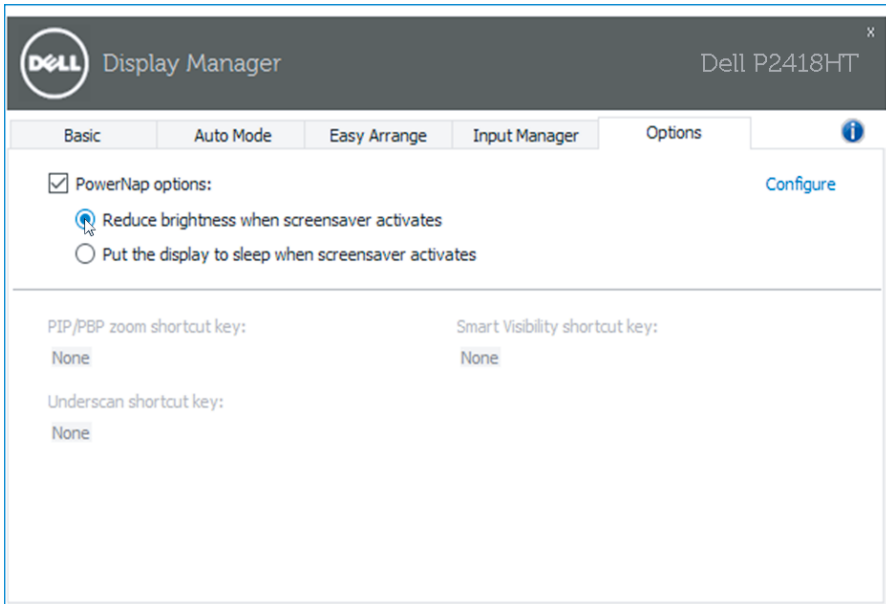
Application	Preset Mode	
Microsoft Outlook	Standard	
Microsoft PowerPoint	Multimedia	
Microsoft Word	Standard	
Paint	ComfortView	
Windows Media Player	Movie	Remove
Windows Wordpad Application	Standard	

Use Game mode for fullscreen exclusive-mode Direct3D applications



Energiansäästöominaisuuksien käyttö

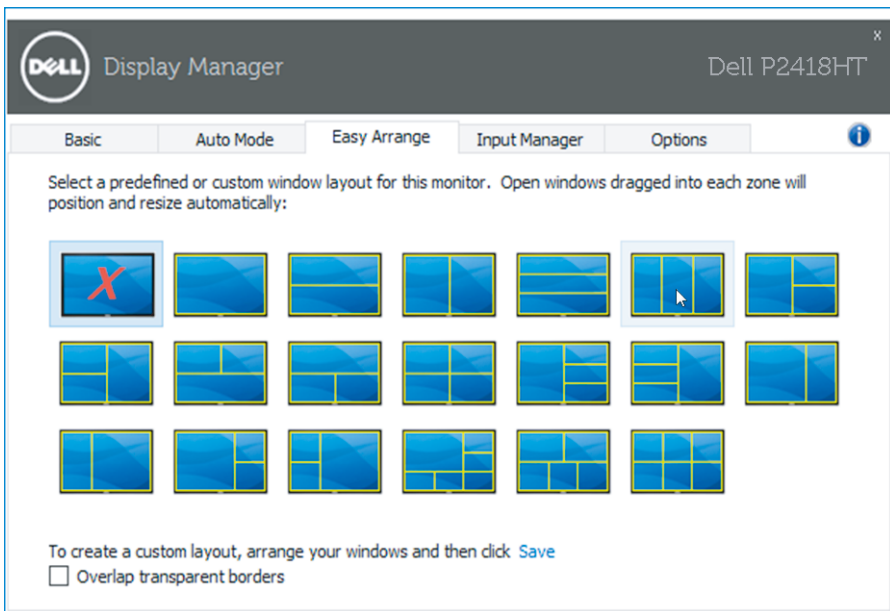
Tuetuissa Dell-malleissa **Options (Valinnat)** -välilehti on käytettävissä PowerNap-energiansäästövalintojen valintaan. Kun näytönsäästäjä aktivoituu, monitorin kirkkauden voi asettaa automaattisesti minimitasolle tai monitorin voi asettaa lepotilaan virran lisää säästämistä varten.



Ikkunoiden järjestäminen Easy Arrange (Järjestä helposti) -välilehdellä

Joissakin Dell-malleissa on Easy Arrange -ominaisuus, joka mahdollistaa valitun työpöydän järjestelyn erilaisiin esimääritettyihin tai mukautettuihin ikkuna-asetteluihin. Kun Easy Arrange on otettu käyttöön, ikkunan voi sijoittaa helposti uudelleen ja muuttaa kokoa automaattisesti täyttämään määrätyn alueen ikkuna-asettelussa.

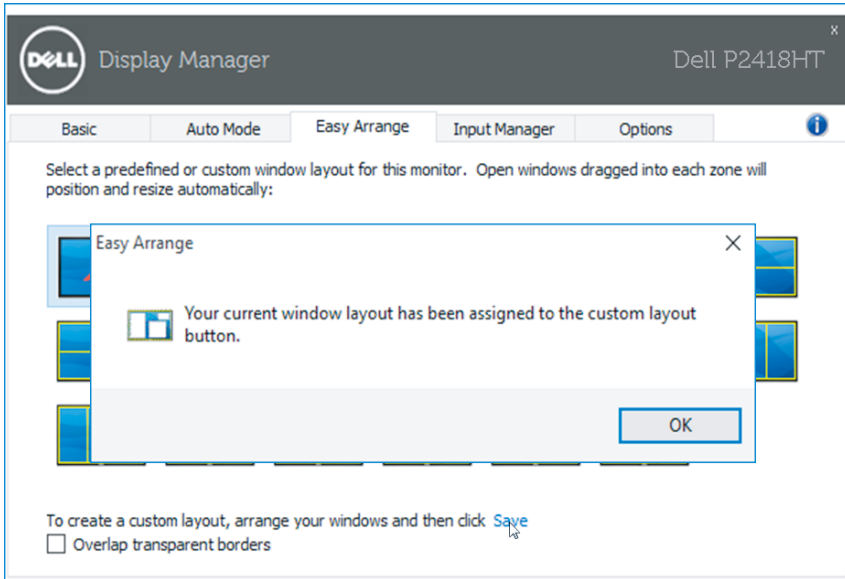
Päästäksesi alkuun **Easy Arrange (Järjestä helposti)** -toiminnon käytössä, valitse kohdemonitori ja valitse yksi esiasetetuista asetteluista. Kyseisen asettelun alueet tulevat hetkeksi näkyviin monitoriin. Vedä seuraavaksi avoinna oleva ikkuna näytön poikki. Kun ikkunaa vedetään, nykyinen ikkuna-asettelu on näkyvissä ja aktiivinen alue korostetaan, kun ikkuna kulkee sen päältä. Pudota ikkuna milloin tahansa aktiivisella alueella sijoittaaksesi ikkunan kyseiselle alueelle.



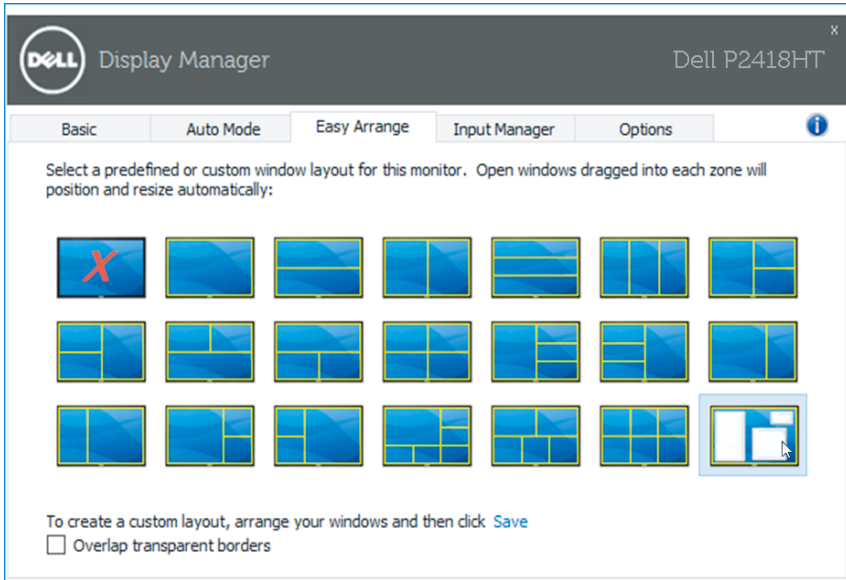
Luodaksesi mukautetun ikkuna-asettelun, aseta koko ja ikkunoiden sijainti (enintään 10) työpöydällä ja napsauta sitten **Save (Tallenna)** -linkkiä **Easy Arrange (Järjestä helposti)** -kohdassa. Ikkunoiden koko ja sijainti tallennetaan mukautettuun asetteluun ja luodaan mukautettu asettelu -kuvake.



HUOMAUTUS: Tämä valinta ei tallenna tai muista sovelluksia, jotka ovat auki. Vain ikkunoiden koko ja sijainti tallennetaan.



Käyttääksesi mukautettua asettelua, valitse mukautettu asetus -kuvake. Poistaaksesi nykyisen tallennetun mukautetun asettelu, sulje kaikki ikkunat työpöydällä ja napsauta sitten **Save (Tallenna)** -linkkiä **Easy Arrange (Järjestä helposti)** -kohdassa.

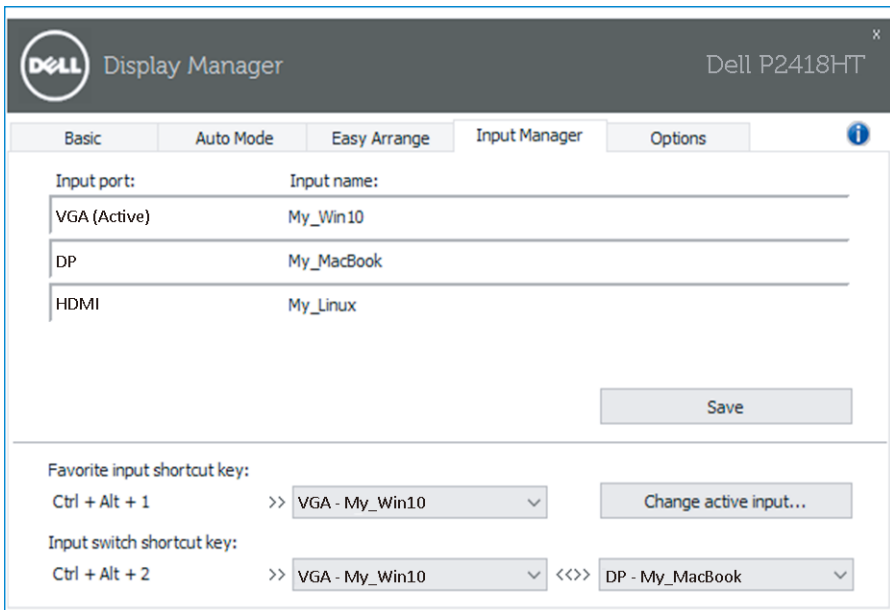


Useiden videotulojen hallinta

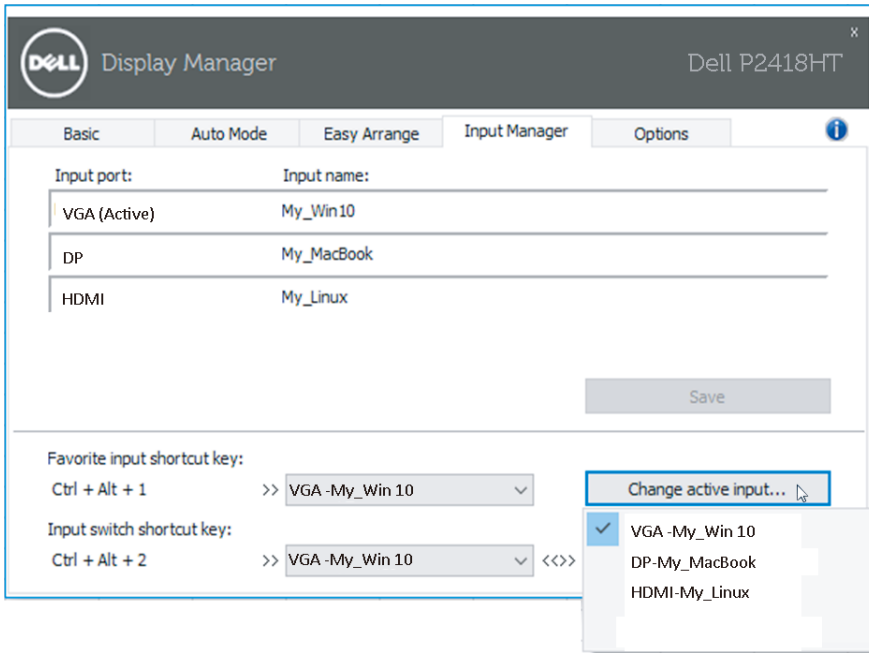
Input Manager (Tulon hallinta) -välilehti tarjoaa helpon tavan hallita useita Dell-monitoriin liitettyjä videotuloja. Se tekee tulojen välillä vaihtamisesta hyvin helppoa, kun työskentelet useilla tietokoneilla.

Kaikki monitorisi käytettävissä olevat videotuloportit on listattu. Voit antaa kullekin tulolle haluamasi nimen. Tallenna muutoksesi muokkauksen jälkeen.

Voit määrittää pikanäppäimen vaihtamaan nopeasti suosikkituloosi ja toisen pikanäppäimen vaihtamaan nopeasti kahden usein vuorotellen käyttämäsi tulolähteen välillä.



Voit käyttää avattavaa luetteloa vaihtaaksesi mihin tahansa tulolähteeseen.

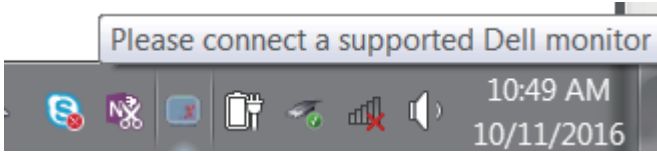


HUOMAUTUS: DDM kommunikoi monitorisi kanssa, vaikka monitori näyttäisi videota toisesta tietokoneesta. Voit asentaa DDM:n usein käyttämäsi tietokoneeseen ja ohjata tulojen vaihtamista siitä. Voit asentaa DDM:n myös muihin monitoriin liitettyihin tietokoneisiin.

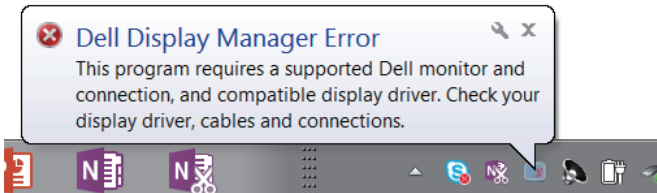


Vianetsintä

Jos DDM ei toimi monitorissasi, DDM näyttää seuraavan kuvakkeen ilmaisinalueella.



Napsauta kuvaketta, **DDM** näyttää yksityiskohtaisemman virheviestin.



Huomaa, että DDM toimii vain Dell-tuotemerkin monitoreissa. Jos käytät muiden valmistajien monitoreja, DDM ei tue niitä.

Jos DDM ei pysty tunnistamaan ja/tai kommunikoimaan tuetun Dell-monitorin kanssa, suorita vianetsintä seuraavasti:

1. Varmista, että videokaapeli on liitetty oikein monitoriin ja tietokoneeseen, erityisesti liittimien tulee olla tiukasti liitettyjä paikoilleen.
2. Tarkista monitorin OSD varmistaaksesi, että DDC/CI on otettu käyttöön.
3. Varmista näytönohjaimen myyjältä (Intel, AMD, Nvidia jne.), että sinulla on oikea ja uusin näytönohjin. Näytönohjin on usein syyppää DDM-vikaan.
4. Poista kaikki telakointiasemat tai jatkokaapelit tai muuntajat monitorin ja näytönohjainportin välistä. Jotkut edulliset laajentimet, keskittimet tai muuntimet eivät tue DDC/CI:tä oikein ja voivat aiheuttaa DDM-vian. Päivitä tällaisen laitteen ohjain, jos uusin versio on saatavilla.
5. Käynnistä järjestelmä uudelleen.



DDM ei ehkä toimi seuraavissa monitoreissa:

- Dell-monitorimallit ennen vuotta 2013 ja D-sarjan Dell-monitorit. Katso lisätietoja Dell-tuotetuen verkkosivustoilta
- Pelimonitorit, jotka käyttävät Nvidia-pohjaista G-sync-teknologiaa
- Virtuaaliset ja langattomat näytöt eivät tue DDC/CI:tä
- Jotkut DP 1.2 -monitorien varhaiset mallit; voi olla välttämätöntä ottaa MST/DP 1.2 pois käytöstä monitorin OSD:llä

Jos tietokoneesi on yhdistetty internetiin, saat kehoteviestin, kun uudempi DDM-sovellus on käytettävissä. On suositeltavaa ladata ja asentaa uusin DDM-sovellus.

Voit myös tarkistaa uuden version saatavuuden napsauttamalla hiiren kakkospainikkeella DDM-kuvaketta samalla, kun pidät 'Shift'-näppäintä painettuna.

