

**Dell**




**P2219H/P2319H/P2419H/P2719H**

**Používateľská príručka**

**Model: P2219H/P2319H/P2419H/P2719H**

**Smernicový model: P2219Hb/P2319Ht/P2319Hc/P2419Hb/P2419Hc/P2719Ht**



-  **POZNÁMKA: POZNÁMKA** označuje dôležitú informáciu, ktorá vám pomôže lepšie používať váš počítač.
-  **UPOZORNENIE: UPOZORNENIE** poukazuje na potenciálne poškodenie hardvéru alebo stratu údajov v prípade nedodržania pokynov.
-  **VAROVANIE: VAROVANIE** označuje potenciálne poškodenie majetku, zranenie osôb alebo smrť.

**Autorské práva © 2018-2020 Dell Inc. alebo jej dcérske spoločnosti. Všetky práva vyhradené.**  
Dell, EMC a ostatné ochranné známky sú ochranné známky spoločnosti Dell Inc. alebo jej dcérskych spoločností. Ostatné ochranné známky môžu byť ochrannými známkami príslušných vlastníkov.

# Obsah

<b>Informácie o vašom monitore</b> . . . . .	<b>6</b>
<b>Obsah balenia</b> . . . . .	<b>6</b>
<b>Vlastnosti výrobku</b> . . . . .	<b>8</b>
<b>Identifikácia dielov a ovládacích prvkov</b> . . . . .	<b>9</b>
Pohľad spredu . . . . .	9
Pohľad zozadu . . . . .	10
Pohľad z bočnej strany . . . . .	11
Pohľad zdola . . . . .	12
<b>Technické údaje monitora</b> . . . . .	<b>13</b>
Technické parametre rozlíšenia . . . . .	16
Podporované režimy videa . . . . .	16
Predvolené režimy zobrazenia . . . . .	17
Technické parametre elektrických komponentov . . . . .	17
Fyzické vlastnosti . . . . .	19
Environmentálne charakteristiky . . . . .	22
Priradenia kolíkov . . . . .	23
<b>Schopnosť používať zariadenia typu Plug and Play</b> . . . . .	<b>26</b>
<b>Rozhranie Universal Serial Bus (USB)</b> . . . . .	<b>26</b>
USB 3.0 . . . . .	26
USB 2.0 . . . . .	26
Konektor USB 3.0 upstream . . . . .	27
Konektor USB 3.0 downstream . . . . .	27
Konektor USB 2.0 downstream . . . . .	28
Porty USB . . . . .	28
<b>Zásady týkajúce sa kvality a pixelov monitora LCD</b> . . . . .	<b>28</b>
<b>Pokyny pre údržbu</b> . . . . .	<b>29</b>
Čistenie vášho monitora . . . . .	29



<b>Nastavenie monitora</b> . . . . .	<b>30</b>
Pripevnenie stojana . . . . .	30
Pripojenie monitora . . . . .	32
Pripojenie kábla DisplayPort (DisplayPort – DisplayPort) . . . . .	32
Pripojenie kábla VGA (voliteľné) . . . . .	32
Pripojenie kábla HDMI (voliteľné) . . . . .	33
Pripojenie kábla USB 3.0 . . . . .	33
Usporiadanie káblov . . . . .	34
Odpojenie stojana monitora . . . . .	34
Nástenný držiak VESA (voliteľné) . . . . .	35
<b>Obsluha monitora</b> . . . . .	<b>36</b>
Zapnutie monitora . . . . .	36
Používanie ovládacích prvkov na prednom paneli . . . . .	36
Tlačidlo predného panela . . . . .	37
Používanie ponuky na obrazovke (OSD) . . . . .	38
Otvorenie systému ponuky . . . . .	38
Výstražné hlásenie OSD . . . . .	51
Nastavenie maximálneho rozlíšenia . . . . .	54
Používanie sklápania, otáčania a vertikálneho vysúvania . . . . .	55
Sklápanie, otáčanie . . . . .	55
Vertikálne vysúvanie . . . . .	56
Otáčanie monitora . . . . .	56
Otočiť v smere hodín . . . . .	57
Otočiť proti smeru hodín . . . . .	57
Konfigurácia nastavení rotácie displeja vo vašom systéme . . . . .	58
<b>Riešenie problémov</b> . . . . .	<b>59</b>
Samokontrola . . . . .	59
Zabudovaná diagnostika . . . . .	60



Bežné problémy . . . . .	61
Problémy špecifické pre produkt . . . . .	66
Problémy špecifické pre rozhranie Universal Serial Bus (USB) . . . . .	67
<b>Príloha. . . . .</b>	<b>68</b>
Oznámenia FCC (len USA) a ďalšie informácie o predpisoch . . . . .	68
Kontakt na spoločnosť Dell . . . . .	68
Databáza produktov v EÚ pre energetický štítok a informačný hárok produktu . . . . .	68



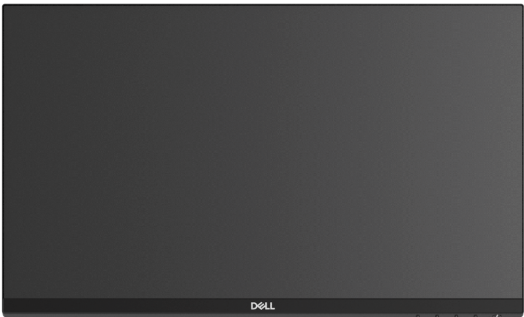

# Informácie o vašom monitore

## Obsah balenia








Váš monitor sa dodáva so súčastami uvedenými v nasledujúcej tabuľke. Ak nejaká súčasť chýba, obráťte sa na technickú podporu spoločnosti Dell. Ďalšie informácie nájdete v časti [Kontakt na spoločnosť Dell](#).

 **POZNÁMKA: Niektoré položky môžu byť voliteľné a nemusia sa dodávať s vaším monitorom. Niektoré funkcie možno nebudú v určitých krajinách k dispozícii.**

 **POZNÁMKA: Ak pripájate stojan, ktorý ste zakúpili niekde inde, postupujte podľa pokynov priložených k stojanu.**

	Monitor
	Zdvíhací prvok stojana



	<p>Podstavec</p>
	<p>Napájací kábel (líši sa v závislosti od krajiny)</p>
	<p>Kábel DisplayPort</p>
	<p>Kábel VGA (len Japonsko)</p>
	<p>Kábel HDMI (dodáva sa s modelom P2219H/P2319H/P2719H, len Brazília)</p>
	<p>Kábel USB 3.0 upstream (umožňuje používať porty USB na monitore)</p>
	<ul style="list-style-type: none"> <li>• Príručka rýchlym spustením</li> <li>• Informácie o bezpečnosti, životnom prostredí a predpisoch</li> </ul>



## Vlastnosti výrobku

Displej s plochým panelom **Dell P2219H/P2319H/P2419H/P2719H** má aktívnu maticu, tenkovrstvový tranzistor (TFT), displej z tekutých kryštálov (LCD) a LED podsvietenie. Medzi vlastnosti monitora patrí:

- **P2219H:** 54,6 cm (21,5-palcová) viditeľná oblasť displeja (merané uhlopriečne).  
Rozlíšenie: Až 1920 x 1080 cez VGA, DisplayPort a HDMI, s podporou celej obrazovky alebo nižšími rozlíšeniami.
- **P2319H:** 58,4 cm (23,0-palcová) viditeľná oblasť displeja (merané uhlopriečne).  
Rozlíšenie: Až 1920 x 1080 cez VGA, DisplayPort a HDMI, s podporou celej obrazovky alebo nižšími rozlíšeniami.
- **P2419H:** 60,5 cm (23,8-palcová) viditeľná oblasť displeja (merané uhlopriečne).  
Rozlíšenie: Až 1920 x 1080 cez VGA, DisplayPort a HDMI, s podporou celej obrazovky alebo nižšími rozlíšeniami.
- **P2719H:** 68,6 cm (27,0-palcová) viditeľná oblasť displeja (merané uhlopriečne).  
Rozlíšenie: Až 1920 x 1080 cez VGA, DisplayPort a HDMI, s podporou celej obrazovky alebo nižšími rozlíšeniami.
- Gamut farieb 72% NTSC.
- Možnosť sklonu, sklápania, nastavenia výšky a otáčania.
- Odnímateľný stojan a 100 mm montážne otvory Video Electronics Standards Association (VESA™) pre flexibilné upevňovacie riešenia.
- Digitálne pripojenie cez DisplayPort a HDMI.
- Vybavené 1 portom USB upstream a 4 portami USB downstream.
- Schopnosť používať zariadenia typu Plug and play v prípade podpory vo vašom systéme.
- Nastavenia zobrazenia na obrazovke (OSD) pre jednoduchosť nastavenia a optimalizácie obrazovky.
- Zásuvka na bezpečnostnú zámku.
- Zámka stojana.
- $\leq 0,3$  W v pohotovostnom režime.
- Optimalizácia pohodlia s obrazovkou bez blikania.

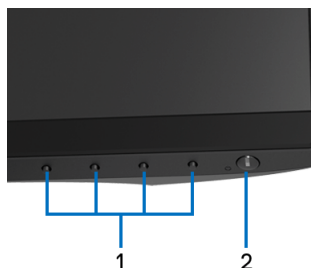




**VAROVANIE:** Možné vplyvy dlhodobého vyžarovania modrého svetla z monitora môžu spôsobiť poškodenie zraku, okrem iného únavu zraku, digitálne zaťažovanie zraku atď. Funkcia ComfortView je navrhnutá tak, aby znižovala množstvo modrého svetla vyžarovaného z monitora za účelom pohodlia zraku.

## Identifikácia dielov a ovládacích prvkov

### Pohľad spredu



### Ovládacie prvky predného panela

Menovka	Popis
1	Funkčné tlačidlá (bližšie informácie nájdete v časti <a href="#">Obsluha monitora</a> )
2	Vypínacie tlačidlo (s indikátorom LED)



## Pohľad zozadu



**Pohľad zozadu so stojanom  
monitora**

Menovka	Popis	Použitie
<b>1</b>	Montážne otvory VESA (100 mm x 100 mm – vzadu uchytané VESA kryt)	Upevnenie monitora na stenu pomocou súpravy držiaka na stenu v súlade s normou VESA (100 mm x 100 mm).
<b>2</b>	Štítok s regulačnou klasifikáciou	Uvádza zoznam regulačných schválení.
<b>3</b>	Tlačidlo uvoľnenia stojanu	Na uvoľnenie stojana od monitora.
<b>4</b>	Zásuvka na bezpečnostnú zámku	Uchytenie monitora bezpečnostným zámkom (bezpečnostný zámok nie je súčasťou balenia).
<b>5</b>	Štítok s čiarovým kódom, sériovým číslom a servisnou značkou	Preštudujte si tento štítok, ak sa potrebujete obrátiť na spoločnosť Dell za účelom technickej podpory.
<b>6</b>	Otvor na uloženie káblov	Slúži na usporiadanie káblov ich vedením cez otvor.



## Pohľad z bočnej strany



Menovka	Popis	Použitie
1	Porty USB downstream (2)	Pripojte svoje zariadenie USB. <b>POZNÁMKA:</b> Ak chcete použiť tieto porty, je potrebné pripojiť USB kábel (dodáva sa spolu s monitorom) k portu USB upstream na monitore a k počítaču.



## Pohľad zdola



### Pohľad zospodu bez stojana monitora

Menovka	Popis	Použitie
1	Napájací konektor	Zapojte napájací kábel (dodáva sa s monitorom).
2	Port HDMI	Pripojte počítač káblom HDMI (dodáva sa s modelom P2219H/P2319H/P2719H, len Brazília).
3	Funkcia zámky stojana	Zaistite stojan k monitoru pomocou skrutky M3 x 6 mm (skrutka nie je súčasťou balenia).
4	DisplayPort	Pripojte počítač káblom DisplayPort (dodáva sa s monitorom).
5	Konektor VGA	Pripojte počítač káblom VGA (dodáva sa s monitorom, len Japonsko).
6	Prepojovací upstream port USB	Pripojte USB kábel (dodáva sa spolu s monitorom) k tomuto portu a k počítaču. Vďaka tomu budete môcť používať USB porty na monitore.
7	Porty USB downstream (2)	Pripojte svoje zariadenie USB. <b>POZNÁMKA:</b> Ak chcete použiť tento port, je potrebné pripojiť USB kábel (dodáva sa spolu s monitorom) k portu USB-upstream na monitore a k počítaču.



## Technické údaje monitora

Model	P2219H	P2319H
Typ obrazovky	Aktívna matica – TFT LCD	
Technológia panela	Technológia IPS	
Pomer strán	16:9	
Zobraziteľný obraz		
Uhlopriečka	546,10 mm (21,5 palca)	584,20 mm (23,0 palca)
Šírka (aktívna oblasť)	476,06 mm (18,74 palca)	509,18 mm (20,05 palca)
Výška (aktívna oblasť)	267,79 mm (10,54 palca)	286,42 mm (11,28 palca)
Celková oblasť	127484,10 mm <sup>2</sup> (197,60 palca <sup>2</sup> )	145839,33 mm <sup>2</sup> (226,05 palca <sup>2</sup> )
Odstup pixelov	0,248 mm x 0,248 mm	0,265 mm x 0,265 mm
Obrazové body na palec (PPI)	102	96
Uhol sledovania	Štandardne 178° (vertikálne) Štandardne 178° (horizontálne)	
Výkon svietivosti	250 cd/m <sup>2</sup> (štandardne)	
Kontraštný pomer	1000 k 1 (štandardne)	
Povrch čelnej dosky	Protilesklý s tvrdosťou 3H	
Zadné svetlo	Systém hranového LED podsvietenia	
Čas odozvy	8 ms (normálne) 5 ms (rýchlo)	
Počet farieb	16,7 milióna farieb	
Farebný gamut	72% (CIE1931) <b>POZNÁMKA:</b> Farebný gamut (štandardný) vychádza z testovacích štandardov CIE1976 (82%) a CIE1931 (72%).	
Zabudované zariadenia	<ul style="list-style-type: none"> <li>• Rozbočovač USB 3.0 super rýchlym (s 1 x portom USB 3.0 upstream)</li> <li>• 2 x port USB 3.0 downstream</li> <li>• 2 x port USB 2.0 downstream</li> </ul>	



Porty a konektory	<ul style="list-style-type: none"> <li>• 1 x DisplayPort verzia 1.2</li> <li>• 1 x port HDMI verzia 1.4</li> <li>• 1 x port VGA</li> <li>• 1 x port USB 3.0 upstream (spodný)</li> <li>• 2 x port USB 3.0 downstream (bočné)</li> <li>• 2 x port USB 2.0 downstream (spodné)</li> </ul>	
Šírka okraja (od hrany monitora po aktívnu oblasť)	5,62 mm (Hore/Vľavo/Vpravo) 19,99 mm (Spodné)	5,40 mm (Hore/Vľavo/Vpravo) 19,86 mm (Spodné)
Nastaviteľnosť		
Výškovo nastaviteľný stojan	130 mm	
Sklon	-5° až 21°	
Natočenie	-45° až 45°	
Čap	-90° až 90°	
Kompatibilita softvéru Dell Display Manager	Áno	
Zabezpečenie	Zásuvka na bezpečnostný zámok (káblový zámok sa predáva samostatne)	

Model	P2419H	P2719H
Typ obrazovky	Aktívna matica – TFT LCD	
Technológia panela	Technológia IPS	
Pomer strán	16:9	
Zobraziteľný obraz		
Uhlopriečka	604,52 mm (23,8 palca)	685,99 mm (27,0 palca)
Šírka (aktívna oblasť)	527,04 mm (20,75 palca)	597,88 mm (23,54 palca)
Výška (aktívna oblasť)	296,46 mm (11,67 palca)	336,31 mm (13,24 palca)
Celková oblasť	156246,27 mm <sup>2</sup> (242,16 palca <sup>2</sup> )	201073,02 mm <sup>2</sup> (311,67 palca <sup>2</sup> )
Odstup pixelov	0,275 mm x 0,275 mm	0,311 mm x 0,311 mm



Obrazové body na palec (PPI)	92	82
Uhol sledovania	Štandardne 178° (vertikálne) Štandardne 178° (horizontálne)	
Výkon svietivosti	250 cd/m <sup>2</sup> (štandardne)	300 cd/m <sup>2</sup> (štandardne)
Kontrastný pomer	1000 k 1 (štandardne)	
Povrch čelnej dosky	Protilesklý s tvrdosťou 3H	
Zadné svetlo	Systém hranového LED podsvietenia	
Čas odozvy	8 ms (normálne) 5 ms (rýchlo)	
Počet farieb	16,7 milióna farieb	
Farebný gamut	72% (CIE1931) <b>POZNÁMKA:</b> Farebný gamut (štandardný) vychádza z testovacích štandardov CIE1976 (82%) a CIE1931 (72%).	
Zabudované zariadenia	<ul style="list-style-type: none"> <li>• Rozbočovač USB 3.0 super rýchlym (s 1 x portom USB 3.0 upstream)</li> <li>• 2 x port USB 3.0 downstream</li> <li>• 2 x port USB 2.0 downstream</li> </ul>	
Porty a konektory	<ul style="list-style-type: none"> <li>• 1 x DisplayPort verzia 1.2</li> <li>• 1 x port HDMI verzia 1.4</li> <li>• 1 x port VGA</li> <li>• 1 x port USB 3.0 upstream (spodný)</li> <li>• 2 x port USB 3.0 downstream (bočné)</li> <li>• 2 x port USB 2.0 downstream (spodné)</li> </ul>	
Šírka okraja (od hrany monitora po aktívnu oblasť)	5,38 mm (Hore/Vľavo/ Vpravo) 20,31 mm (Spodné)	6,00 mm (Hore/Vľavo/ Vpravo) 20,70 mm (Spodné)



Nastavitelnosť	
Výškovo nastaviteľný stojan	130 mm
Sklon	-5° až 21°
Natočenie	-45° až 45°
Čap	-90° až 90°
Kompatibilita softvéru Dell Display Manager	Áno
Zabezpečenie	Zásuvka na bezpečnostný zámok (káblový zámok sa predáva samostatne)

### Technické parametre rozlíšenia

<b>Model</b>	<b>P2219H/P2319H/P2419H/P2719H</b>
Vodorovný rozklad	30 kHz až 83 kHz (automaticky)
Zvislý rozklad	56 Hz až 76 Hz (automaticky)
Maximálne prednastavené rozlíšenie	1920 x 1080 pri 60 Hz

### Podporované režimy videa

<b>Model</b>	<b>P2219H/P2319H/P2419H/P2719H</b>
Možnosti zobrazenia videa (prehrávanie cez rozhranie VGA, HDMI a DP)	480i, 480p, 576i, 576p, 720p, 1080i, 1080p





## Predvolené režimy zobrazenia

Režim obrazovky	Horizontálna frekvencia (kHz)	Vertikálna frekvencia (Hz)	Frekvencia pixelov (MHz)	Polarita synchronizácie (horizontálna/vertikálna)
VESA, 640 x 480	31,5	60,0	25,2	-/-
VESA, 640 x 480	37,5	75,0	31,5	-/-
IBM, 720 x 400	31,5	70,0	28,3	-/+
VESA, 800 x 600	37,9	60,0	40,0	+/+
VESA, 800 x 600	46,9	75,0	49,5	+/+
VESA, 1024 x 768	48,4	60,0	65,0	-/-
VESA, 1024 x 768	60,0	75,0	78,8	+/+
VESA, 1152 x 864	67,5	75,0	108,0	+/+
VESA, 1280 x 1024	64,0	60,0	108,0	+/+
VESA, 1280 x 1024	80,0	75,0	135,0	+/+
VESA, 1600 x 900	60,0	60,0	108,0	+/+
VESA, 1920 x 1080	67,5	60,0	148,5	+/+

## Technické parametre elektrických komponentov

Model	P2219H/P2319H/P2419H/P2719H
Vstupné signály videa	<ul style="list-style-type: none"><li>• Analógové RGB, 0,7 voltu +/- 5%, kladná polarita pri 75 ohmovej vstupnej impedancii</li><li>• HDMI 1.4, 600 mV pre jednotlivé rôzne linky, vstupný odpor 100 ohmov na jednotlivý pár</li><li>• DisplayPort 1.2, 600 mV pre jednotlivé rôzne linky, vstupný odpor 100 ohmov na jednotlivý pár</li></ul>
Napätie/frekvencia/prúd vstupu striedavého prúdu	100 V stried. až 240 V stried./50 Hz alebo 60 Hz $\pm$ 3 Hz/1,5 A (typicky)
Nárazový prúd	<ul style="list-style-type: none"><li>• 120 V: 30 A (max.) pri 0°C (studený štart)</li><li>• 240 V: 60 A (max.) pri 0°C (studený štart)</li></ul>



Spotreba energie	<b>P2219H</b>	<b>P2319H</b>
	<ul style="list-style-type: none"> <li>• 0,2 W (vypnutý stav)<sup>1</sup></li> <li>• 0,2 W (pohotovostný režim)<sup>1</sup></li> <li>• 13,5 W (zapnutý stav)<sup>1</sup></li> <li>• 36 W (max.)<sup>2</sup></li> <li>• 11,2 W (Pon)<sup>3</sup></li> <li>• 35,6 kWh (TEC)<sup>3</sup></li> </ul>	<ul style="list-style-type: none"> <li>• 0,2 W (vypnutý stav)<sup>1</sup></li> <li>• 0,2 W (pohotovostný režim)<sup>1</sup></li> <li>• 14,8 W (zapnutý stav)<sup>1</sup></li> <li>• 40 W (max.)<sup>2</sup></li> <li>• 13,31 W (Pon)<sup>3</sup></li> <li>• 41,78 kWh (TEC)<sup>3</sup></li> </ul>
	<b>P2419H</b>	<b>P2719H</b>
	<ul style="list-style-type: none"> <li>• 0,2 W (vypnutý stav)<sup>1</sup></li> <li>• 0,2 W (pohotovostný režim)<sup>1</sup></li> <li>• 13,9 W (zapnutý stav)<sup>1</sup></li> <li>• 42 W (max.)<sup>2</sup></li> <li>• 13,34 W (Pon)<sup>3</sup></li> <li>• 41,92 kWh (TEC)<sup>3</sup></li> </ul>	<ul style="list-style-type: none"> <li>• 0,2 W (vypnutý stav)<sup>1</sup></li> <li>• 0,2 W (pohotovostný režim)<sup>1</sup></li> <li>• 15,1 W (zapnutý stav)<sup>1</sup></li> <li>• 58 W (max.)<sup>2</sup></li> <li>• 15 W (Pon)<sup>3</sup></li> <li>• 47,2 kWh (TEC)<sup>3</sup></li> </ul>

<sup>1</sup> Ako určujú smernice EÚ 2019/2021 a EÚ 2019/2013.

<sup>2</sup> Max. nastavenie jasů a kontrastu s maximálnou záťažou na všetkých portoch USB.


<sup>3</sup> Pon: Spotreba energie v zapnutom stave podľa určenia programu Energy Star verzia 8.0.

TEC: Celková spotreba energie v kWh podľa určenia programu Energy Star verzia 8.0.

Tento dokument je len informačný a uvádza výkon v laboratórnych podmienkach. Výkon vášho výrobku môže byť odlišný, závisí to od softvéru, súčastí a periférnych zariadení, ktoré ste si zakúpili. Neposkytuje sa záruka na aktualizáciu týchto údajov.

Spotrebiteľ by sa nemal spoliehať na tieto informácie, keď sa rozhoduje v otázkach tolerancie elektrického zapojenia a podobne. Neposkytuje sa žiadna výslovná ani predpokladaná záruka na presnosť a úplnosť informácií.



 **POZNÁMKA: Tento monitor má certifikát programu ENERGY STAR. Tento výrobok spĺňa požiadavky programu ENERGY STAR vo výrobcom predvolených nastaveniach, ktoré možno obnoviť funkciou „Factory Reset“ (Obnovenie výrobných nastavení) v ponuke na obrazovke. Zmenou výrobcom predvolených nastavení alebo aktivovaním ďalších funkcií sa môže zvýšiť spotreba energie, ktorá tak môže prekročiť limit stanovený programom ENERGY STAR.**



## Fyzické vlastnosti

Model	P2219H	P2319H
<b>Typ signálového kábla</b>	<ul style="list-style-type: none"> <li>• Digitálny: DisplayPort, 20-kolíkový</li> <li>• Digitálny: HDMI, 19-kolíkový (kábel nie je súčasť balenia, okrem Brazílie)</li> <li>• Analógový: D-Sub, 15-kolíkový (kábel nie je súčasť balenia, okrem Japonska)</li> <li>• Univerzálna sériová zbernica: USB, 9-kolíkový</li> </ul>	
<b>Rozmery (so stojanom)</b>		
Výška (predĺžené)	472,0 mm (18,58 palca)	481,1 mm (18,94 palca)
Výška (zasunutý)	353,4 mm (13,91 palca)	351,1 mm (13,82 palca)
Šírka	487,3 mm (19,19 palca)	520,0 mm (20,47 palca)
Hĺbka	166,0 mm (6,54 palca)	166,0 mm (6,54 palca)
<b>Rozmery (bez stojana)</b>		
Výška	293,4 mm (11,55 palca)	311,7 mm (12,27 palca)
Šírka	487,3 mm (19,19 palca)	520,0 mm (20,47 palca)
Hĺbka	41,3 mm (1,63 palca)	41,3 mm (1,63 palca)
<b>Rozmery stojana</b>		
Výška (predĺžené)	400,8 mm (15,78 palca)	400,8 mm (15,78 palca)
Výška (zasunutý)	353,4 mm (13,91 palca)	353,4 mm (13,91 palca)
Šírka	206,0 mm (8,11 palca)	206,0 mm (8,11 palca)



Hĺbka	166,0 mm (6,54 palca)	166,0 mm (6,54 palca)
Podstavec	206,0 mm x 166,0 mm (8,11 palca x 6,54 palca)	206,0 mm x 166,0 mm (8,11 palca x 6,54 palca)
<b>Hmotnosť</b>		
Hmotnosť s obalom	6,26 kg (13,80 libry)	7,00 kg (15,43 libry)
Hmotnosť so zostavou stojana a káblami	4,72 kg (10,41 libry)	5,11 kg (11,27 libry)
Hmotnosť bez súpravy stojana (pri zvažovaní upevnenia na stenu alebo držiaka VESA - bez káblov)	2,75 kg (6,06 libry)	3,11 kg (6,86 libry)
Hmotnosť zostavy stojana	1,62 kg (3,57 libry)	1,67 kg (3,68 libry)
Lesk predného rámu	2-4 (len predný výstupok)	

Model	P2419H	P2719H
<b>Typ signálového kábla</b>	<ul style="list-style-type: none"> <li>• Digitálny: DisplayPort, 20-kolíkový</li> <li>• Digitálny: HDMI, 19-kolíkový (kábel nie je súčasťou balenia)</li> <li>• Analógový: D-Sub, 15-kolíkový (kábel nie je súčasťou balenia, okrem Japonska)</li> <li>• Univerzálna sériová zbernica: USB, 9-kolíkový</li> </ul>	<ul style="list-style-type: none"> <li>• Digitálny: DisplayPort, 20-kolíkový</li> <li>• Digitálny: HDMI, 19-kolíkový (kábel nie je súčasťou balenia, okrem Brazílie)</li> <li>• Analógový: D-Sub, 15-kolíkový (kábel nie je súčasťou balenia, okrem Japonska)</li> <li>• Univerzálna sériová zbernica: USB, 9-kolíkový</li> </ul>



<b>Rozmery (so stojanom)</b>		
Výška (predĺžené)	486,1 mm (19,14 palca)	524,3 mm (20,64 palca)
Výška (zasunutý)	356,1 mm (14,02 palca)	394,3 mm (15,52 palca)
Šírka	537,8 mm (21,27 palca)	609,9 mm (24,01 palca)
Hĺbka	166,0 mm (6,54 palca)	185,0 mm (7,28 palca)
<b>Rozmery (bez stojana)</b>		
Výška	322,2 mm (12,68 palca)	363,0 mm (14,29 palca)
Šírka	537,8 mm (21,17 palca)	609,9 mm (24,01 palca)
Hĺbka	42,8 mm (1,69 palca)	42,8 mm (1,69 palca)
<b>Rozmery stojana</b>		
Výška (predĺžené)	400,8 mm (15,78 palca)	418,4 mm (16,47 palca)
Výška (zasunutý)	353,4 mm (13,91 palca)	371,0 mm (14,61 palca)
Šírka	206,0 mm (8,11 palca)	245,0 mm (9,65 palca)
Hĺbka	166,0 mm (6,54 palca)	185,0 mm (7,28 palca)
Podstavec	206,0 mm x 166,0 mm (8,11 palca x 6,54 palca)	245,0 mm x 185,0 mm (9,65 palca x 7,28 palca)
<b>Hmotnosť</b>		
Hmotnosť s obalom	7,10 kg (15,65 libry)	9,05 kg (19,95 libry)
Hmotnosť so zostavou stojana a káblami	5,25 kg (11,57 libry)	6,67 kg (14,70 libry)
Hmotnosť bez súpravy stojana (pri zvažovaní upevnenia na stenu alebo držiaka VESA - bez káblov)	3,26 kg (7,19 libry)	4,35 kg (9,59 libry)
Hmotnosť zostavy stojana	1,67 kg (3,68 libry)	1,93 kg (4,25 libry)
Lesk predného rámu	2-4 (len predný výstupok)	



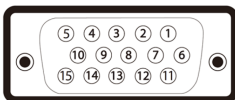
## Environmentálne charakteristiky

<b>Model</b>	<b>P2219H/P2319H/P2419H/P2719H</b>
<b>Normy súladu</b>	
<ul style="list-style-type: none"><li>• Monitor s certifikátom ENERGY STAR</li><li>• EPEAT zaregistrované (kde to platí). Registrácia EPEAT sa líši v závislosti od krajiny. Stav registrácie podľa krajiny nájdete na <a href="http://www.epeat.net">www.epeat.net</a>.</li><li>• Súlad so smernicou RoHS</li><li>• Obrazovky s certifikátom TCO</li><li>• Monitor neobsahuje BFR/PVC (okrem externých káblov)</li><li>• Sklo bez obsahu arzénu a výlučne panel bez obsahu ortuti</li></ul>	
<b>Teplota</b>	
Prevádzková	0°C až 40°C (32°F až 104°F)
Mimoprevádzková	<ul style="list-style-type: none"><li>• Skladovanie: -20°C až 60°C (-4°F až 140°F)</li><li>• Prepravná: -20°C až 60°C (-4°F až 140°F)</li></ul>
<b>Vlhkosť</b>	
Prevádzková	20% až 80% (bez kondenzácie)
Mimoprevádzková	<ul style="list-style-type: none"><li>• Skladovanie: 10% až 90% (bez kondenzácie)</li><li>• Prepravná: 10% až 90% (bez kondenzácie)</li></ul>
<b>Nadmorská výška</b>	
Prevádzková	5000 m (16404 stôp) (maximum)
Mimoprevádzková	12192 m (40000 stôp) (maximum)
<b>Tepelný rozptyl</b>	
P2219H	<ul style="list-style-type: none"><li>• 126,24 BTU/hod. (maximum)</li><li>• 58,00 BTU/hod. (štandardne)</li></ul>
P2319H	<ul style="list-style-type: none"><li>• 136,58 BTU/hod. (maximum)</li><li>• 54,63 BTU/hod. (štandardne)</li></ul>
P2419H	<ul style="list-style-type: none"><li>• 143,40 BTU/hod. (maximum)</li><li>• 61,46 BTU/hod. (štandardne)</li></ul>
P2719H	<ul style="list-style-type: none"><li>• 197,95 BTU/hod. (maximum)</li><li>• 64,85 BTU/hod. (štandardne)</li></ul>



## Priradenia kolíkov

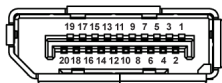
### Konektor VGA



Číslo kolíka	15-kolíková strana pripojeného signálového kábla
1	Video – červený
2	Video - zelený
3	Video - modrý
4	Uzemnenie
5	Samokontrola
6	Uzemnenie – Č
7	Uzemnenie - Z
8	Uzemnenie - M
9	Počítač 5 V/3,3 V
10	Uzemnenie - synchronizácia
11	Uzemnenie
12	DDC údaje
13	H-synchronizácia
14	V-synchronizácia
15	DDC hodiny



## Konektor DisplayPort

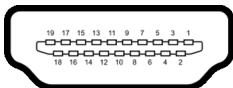


Číslo kolíka	20-kolíková strana pripojeného signálového kábla
1	ML3(n)
2	Uzemnenie
3	ML3(p)
4	ML2(n)
5	Uzemnenie
6	ML2(p)
7	ML1(n)
8	Uzemnenie
9	ML1(p)
10	ML0(n)
11	Uzemnenie
12	ML0(p)
13	Uzemnenie
14	Uzemnenie
15	AUX(p)
16	Uzemnenie
17	AUX(n)
18	Detekcia horúcej zástrčky
19	Re-PWR
20	+3,3 V DP_PWR





## Konektor HDMI



Číslo kolíka	19-kolíková strana pripojeného signálového kábla
1	TMDS ÚDAJE 2+
2	TMDS ÚDAJE 2 TIENENIE
3	TMDS ÚDAJE 2-
4	TMDS ÚDAJE 1+
5	TMDS ÚDAJE 1 TIENENIE
6	TMDS ÚDAJE 1-
7	TMDS ÚDAJE 0+
8	TMDS ÚDAJE 0 TIENENIE
9	TMDS ÚDAJE 0-
10	TMDS HODINY+
11	TMDS HODINY TIENENIE
12	TMDS HODINY-
13	CEC
14	Vyhradené (N.C. na zariadení)
15	DDC HODINY (SCL)
16	DDC ÚDAJE (SDA)
17	DDC/CEC uzemnenie
18	NAPÁJANIE +5 V
19	DETEKCIA HORÚCEJ ZÁSTRČKY



## Schopnosť používať zariadenia typu Plug and Play

Monitor môžete nainštalovať do systému kompatibilného s technológiou Plug and Play. Monitor automaticky poskytuje počítačovému systému svoje rozšírené identifikačné údaje displeja (EDID) prostredníctvom protokolov dátového kanálu displeja (DDC), a to tak, aby sa systém mohol sám nakonfigurovať a optimalizovať nastavenia monitora. Väčšina inštalácií monitora je automatických; v prípade potreby však môžete zvoliť odlišné nastavenia. Bližšie informácie o zmene nastavení monitora nájdete v časti [Obsluha monitora](#).

## Rozhranie Universal Serial Bus (USB)

Táto časť uvádza informácie o portoch USB, ktoré sú k dispozícii na monitore.

 **POZNÁMKA: Tento monitor je kompatibilný so super rýchlym USB 3.0 a vysokorýchlostným USB 2.0.**

### USB 3.0

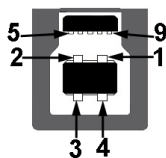
Prenosová rýchlosť	Dátový tok	Spotreba energie
Super rýchle	5 Gb/s	4,5 W (max., každý port)
Vysoká rýchlosť	480 Mb/s	4,5 W (max., každý port)
Plná rýchlosť	12 Mb/s	4,5 W (max., každý port)

### USB 2.0

Prenosová rýchlosť	Dátový tok	Spotreba energie
Vysoká rýchlosť	480 Mb/s	2,5 W (max., každý port)
Plná rýchlosť	12 Mb/s	2,5 W (max., každý port)
Nízka rýchlosť	1,5 Mb/s	2,5 W (max., každý port)



## Konektor USB 3.0 upstream



Číslo kolíka	9-kolíková strana konektora
1	VCC
2	D-
3	D+
4	Uzemnenie
5	SSTX-
6	SSTX+
7	Uzemnenie
8	SSRX-
9	SSRX+

## Konektor USB 3.0 downstream

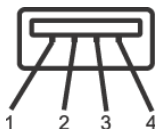


Číslo kolíka	9-kolíková strana konektora
1	VCC
2	D-
3	D+
4	Uzemnenie
5	SSRX-
6	SSRX+
7	Uzemnenie



8	SSTX-
9	SSTX+

### Konektor USB 2.0 downstream



Číslo kolíka	4-kolíková strana konektora
1	VCC
2	DMD
3	DPD
4	Uzemnenie

### Porty USB

- 1 upstream – spodné
- 2 downstream – spodné
- 2 downstream – bočná strana

**POZNÁMKA:** Funkcia USB 3.0 vyžaduje počítač s podporou rozhrania USB 3.0.

**POZNÁMKA:** Porty USB na monitore fungujú len v čase, keď je monitor zapnutý alebo v pohotovostnom režime. Ak monitor vypnete a znovu zapnete, pripojené periférne zariadenia môžu obnoviť svoju prevádzku až po niekoľkých sekundách.

### Zásady týkajúce sa kvality a pixelov monitora LCD

Počas výroby LCD monitorov sa stáva, že jeden alebo niekoľko pixelov zostane fixovaných v nemennom stave. Samostatné pixely sú však na obrazovke len ťažko postrehnuteľné, a preto táto skutočnosť nemá vplyv na kvalitu zobrazenia ani použiteľnosť produktu. Ďalšie informácie o politike kvality a pixelov pre monitory Dell nájdete na stránke [www.dell.com/support/monitors](http://www.dell.com/support/monitors).



## Pokyny pre údržbu

### Čistenie vášho monitora

 **UPOZORNENIE:** Pred čistením monitora si prečítajte a dodržiavajte [Pokyny k bezpečnosti](#).

 **VAROVANIE:** Monitor pred čistením napájací kábel monitora odpojte od elektrickej zásuvky.



Na dosiahnutie najlepších postupov dodržiavajte počas vybaľovania, čistenia alebo manipulácie s monitorom pokyny v nižšie uvedenej tabuľke:

- Na čistenie vašej antistatickej obrazovky mierne navlhčite jemnú a čistú handru vodou. Ak je to možné, použite špeciálnu čistiacu utierku alebo roztok, ktoré sú vhodné pre antistatické povrchy. Nepoužívajte benzén, riedidlo, amoniak, drsné čistiace prostriedky ani stlačený vzduch.
- Na čistenie monitoru použite mierne navlhčenú teplú handru. Vyhnite sa použitiu akýchkoľvek saponátov, pretože niektoré saponáty zanechávajú na monitore mliečny povlak.
- Ak si pri vybaľovaní monitora všimnete biely prášok, zotrite ho handrou.
- S monitorom manipulujte opatrne, pretože monitory s tmavou farbou sa môžu poškrabať a ukazovať biele škrabance oveľa ľahšie, ako monitory so svetlou farbou.
- Používaním dynamicky sa meniaceho šetriča obrazovky a vypínaním monitora, keď ho nepoužívate, pomôžete zachovať najlepšiu kvalitu obrazu vášho monitora.



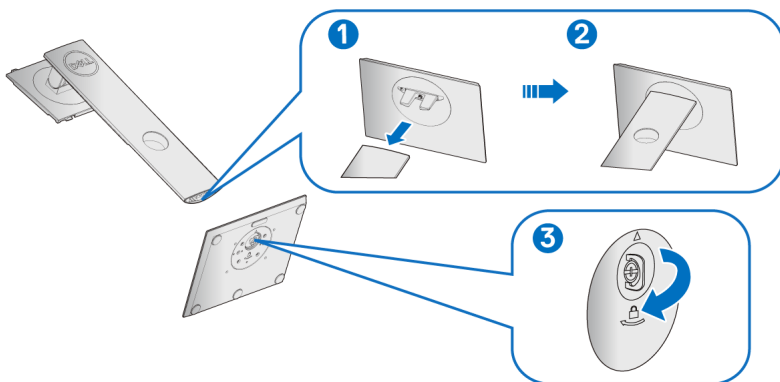
# Nastavenie monitora

## Pripevnenie stojana

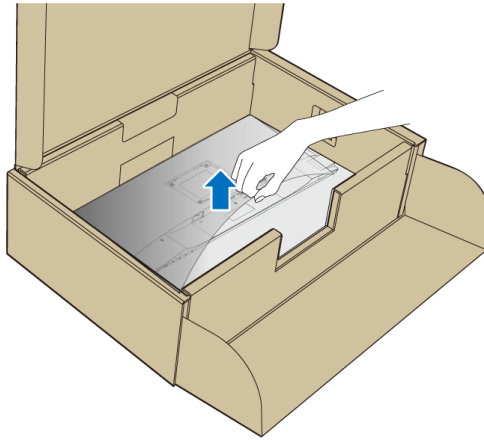
-  **POZNÁMKA:** Stojan nie je od výroby pri dodaní nainštalovaný.
-  **POZNÁMKA:** Nasledujúce pokyny sa týkajú len prípadu, že sa pripája stojan, ktorý bol priložený k monitoru. Ak pripájate stojan, ktorý ste zakúpili niekde inde, postupujte podľa pokynov priložených k stojanu.

Pripevnenie stojana k monitoru:

1. Podľa pokynov na kartónových chlopiňach vyťahnite stojan z vrchného obalu, ktorý ho chráni.
2. Zasuňte úplne bloky základne stojana do otvoru stojana.
3. Nadvihnite rukoväť skrutky a otočte skrutku v smere hodinových ručičiek.
4. Po úplnom zatahnutí skrutky zložte rukoväť skrutky do zárezu.

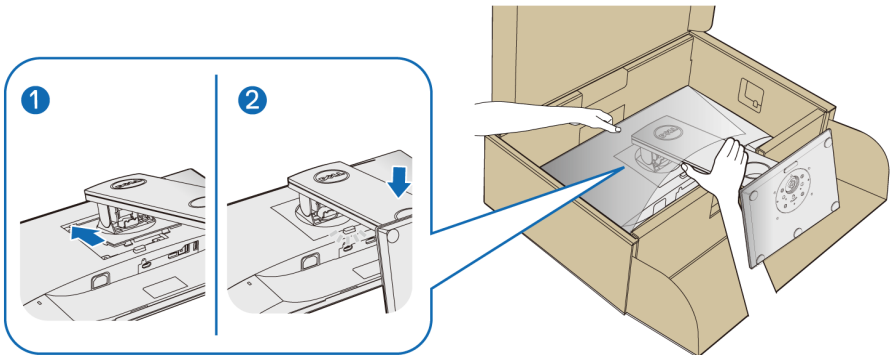


5. Nadvihnite kryt, ako je znázornené na obrázku, čím sprístupníte oblasť VESA pre zostavu stojanu.



6. Zostavu stojana pripojte k monitoru.

- a. Dva výstupky na hornej časti stojana zasuňte do drážky na zadnej strane monitora.
- b. Tlačte stojan, kým nezapadne na miesto.



7. Postavte monitor kolmo.

**POZNÁMKA:** Opatrne monitor zdvihnite tak, aby sa nevyšmykol a nespadol.



## Pripojenie monitora

**VAROVANIE:** Predtým, ako začnete vykonávať ktorýkoľvek postup uvedený v tejto časti, si preštudujte [Pokyny k bezpečnosti](#).

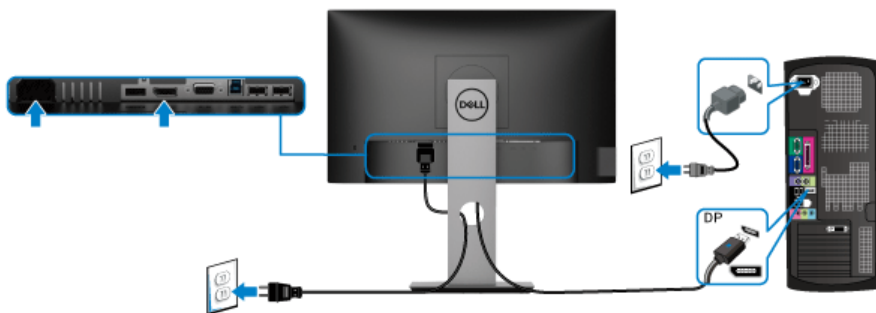
**POZNÁMKA:** Prevlečte káble cez otvor na uloženie káblov ešte pred ich zapojením.

**POZNÁMKA:** Nepripájajte všetky káble k počítaču v rovnakom čase.

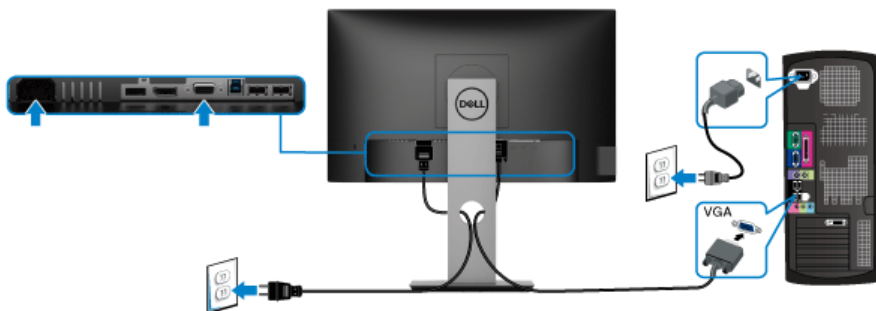
Pripojenie monitora k počítaču:

1. Vypnite počítač a odpojte napájací kábel.
2. Kábel VGA, DisplayPort alebo HDMI vedúci z monitora pripojte k počítaču.

### Pripojenie kábla DisplayPort (DisplayPort – DisplayPort)

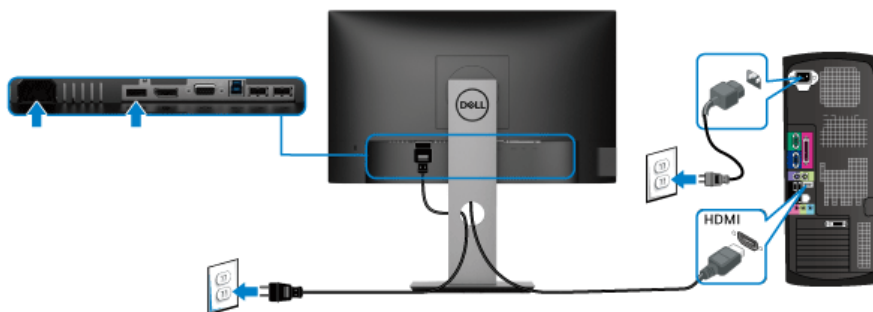


### Pripojenie kábla VGA (voliteľné)





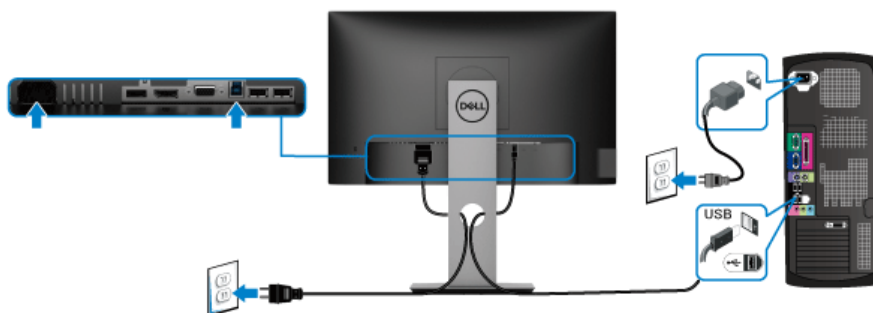
## Pripojenie kábla HDMI (voliteľné)



**POZNÁMKA:** Použité obrázky slúžia len na ilustračné účely. Vzhľad počítača sa môže líšiť.

## Pripojenie kábla USB 3.0

Po pripojení kábla VGA/DisplayPort/HDMI podľa nižšie uvedených pokynov pripojte kábel USB 3.0 k počítaču a dokončíte inštaláciu monitora:



1. Port USB 3.0 upstream (kábel je priložený) prepojte s príslušným portom USB 3.0 na svojom počítači. (Podrobnosti nájdete v časti [Pohľad zdola](#).)
2. USB 3.0 periférne zariadenia pripojte k portom USB 3.0 downstream na monitore.
3. Napájacie káble vášho počítača a monitora zapojte do blízkej zásuvky.

**POZNÁMKA:** Na usporiadanie káblov použite otvor na stojane monitora.

4. Zapnite monitor a počítač.  
Ak monitor zobrazí obraz, inštalácia sa dokončila. Ak obraz nezobrazí, pozrite si časť [Problémy špecifické pre rozhranie Universal Serial Bus \(USB\)](#).





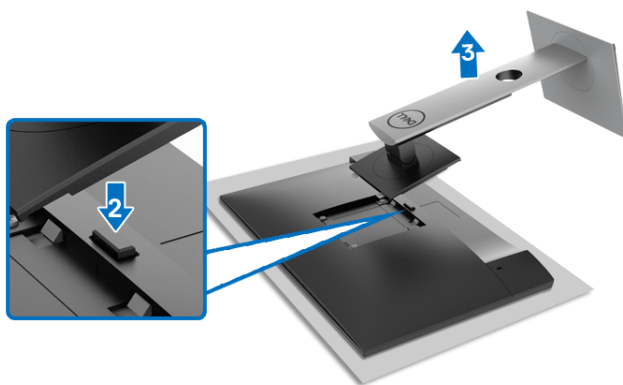
## Usporiadanie káblov



Po pripojení všetkých nevyhnutných káblov k vášmu monitoru a počítaču (informácie o pripájaní káblov nájdete v časti [Pripojenie monitora](#)), usporiadajte všetky káble podľa nižšie uvedeného obrázka.

## Odpojenie stojana monitora

-  **POZNÁMKA:** Ak chcete zabrániť vzniku škrabancov na obrazovke LCD pri demontáži stojana, zaistite sa, aby bol monitor položený na mäkkom a čistom podklade.
-  **POZNÁMKA:** Nasledujúce pokyny sa týkajú len prípadu, že sa pripája stojan, ktorý bol priložený k monitoru. Ak pripájate stojan, ktorý ste zakúpili niekde inde, postupujte podľa pokynov priložených k stojanu.



Demontáž stojana:

1. Položte monitor na mäkkú tkaninu alebo vankúš.
2. Stlačte a podržte tlačidlo na uvoľnenie stojana.
3. Stojan zdvihnite nahor a oddel'te ho od monitora.

## Nástenný držiak VESA (voliteľné)



(Rozmer skrutky: M4 x 10 mm).

Naštudujte si pokyny dodané so súpravou nástenného držiaka kompatibilného so štandardom VESA.

1. Panel monitora položte na mäkkú handru alebo podušku položené na stabilnom a rovnom stole.
2. Demontujte stojan. (Pozrite časť [Odpojenie stojana monitora](#).)
3. Pomocou krížového skrutkovača odstráňte štyri skrutky upevňujúce plastový kryt.
4. Montážnu konzolu súpravy držiaka na stenu pripevnite k monitoru.
5. Upevnite monitor na stenu. Ďalšie informácie nájdete v dokumentácii priloženej k nástennému držiaku.

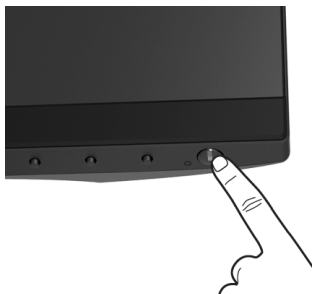
**POZNÁMKA: Výhradne na použitie s nástenným držiakom UL, CSA alebo GS s minimálnou hmotnosťou alebo nosnosťou 11,00 kg (P2219H)/12,44 kg (P2319H)/13,04 kg (P2419H)/17,40 kg (P2719H).**



# Obsluha monitora

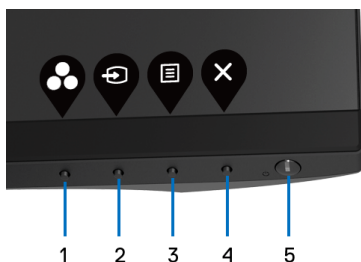
## Zapnutie monitora

Monitor zapnete stlačením tlačidla Zapnúť/Vypnúť.




## Používanie ovládacích prvkov na prednom paneli




Na úpravu nastavenia používajte ovládacie tlačidlá na prednej strane monitora.



Nasledujúca tabuľka popisuje tlačidlá predného panela:

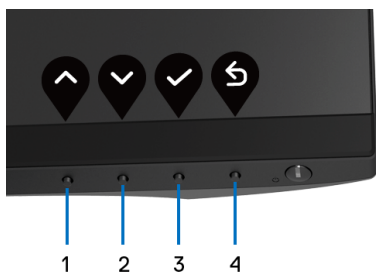
Tlačidlo predného panela	Popis
1  <b>Klávesová skratka/ Preset Modes (Režimy predvolieb)</b>	Pomocou tohto tlačidla vyberajte v zozname predvolených farebných režimov.




<p>2</p>  <p><b>Klávesová skratka/ Input Source (Vstupný zdroj)</b></p>	<p>Pomocou tohto tlačidla vyberte zo zoznamu video signálov, ktoré môžu byť pripojené k monitoru.</p>
<p>3</p>  <p><b>Ponuka</b></p>	<p>Pomocou tlačidla <b>PONUKA</b> otvoríte ponuku na obrazovke (On-Screen Display - OSD). Pozrite časť <a href="#">Otvorenie systému ponuky</a>.</p>
<p>4</p>  <p><b>Ukončiť</b></p>	<p>Týmto tlačidlom zatvoríte hlavnú ponuku OSD.</p>
<p>5</p>  <p><b>Zapnúť/Vypnúť (so svetelným indikátorom napájania)</b></p>	<p>Zapnutie alebo vypnutie monitora. Stále biele svetlo signalizuje, že monitor je zapnutý a funguje normálne. Blikajúce biele svetlo signalizuje, že monitor je v pohotovostnom režime.</p>




## Tlačidlo predného panela

Na konfiguráciu nastavení obrazu používajte tlačidlá na prednej strane monitora.




Tlačidlo predného panela	Popis
<p>1</p>  <p><b>Nahor</b></p>	<p>Pomocou tlačidla <b>Nahor</b> upravujete (zvyšujete rozsah) položky v ponuke OSD.</p>




2	 <b>Nadol</b>	Pomocou tlačidla <b>Nadol</b> upravujte (znižuje rozsah) položky v ponuke OSD.
3	 <b>OK</b>	Pomocou tlačidla <b>OK</b> potvrdíte svoj výber.
4	 <b>Späť</b>	Pomocou tlačidla <b>Späť</b> sa vrátite do predchádzajúcej ponuky.

## Používanie ponuky na obrazovke (OSD)



### Otvorenie systému ponuky

 **POZNÁMKA:** Ak zmeníte nastavenia a potom buď prejdete na inú ponuku, alebo ukončíte ponuku OSD, monitor príslušné zmeny automaticky uloží. Zmeny sa uložia aj v prípade, že zmeníte nastavenia a potom počkáte, pokým ponuka OSD nezmizne.








1. Stlačením tlačidla  otvoríte ponuku na obrazovke a zobrazíte hlavnú ponuku.



 **POZNÁMKA:** Auto Adjust (Automatické nastavenie) je k dispozícii len v prípade, že používate analógový (VGA) konektor.

2. Medzi možnosťami nastavenia sa presúvajte stlačením tlačidla  a . Počas prechodu z jednej ikony na druhú sa zvýrazní názov danej možnosti. V nasledujúcej tabuľke nájdete úplný zoznam všetkých možností dostupných pre monitor.



3. Jedným stlačením tlačidla  alebo  alebo  aktivujete zvýraznenú možnosť.
4. Želaný parameter vyberte stlačením tlačidla  a .
5. Stlačením tlačidla  otvorte podponuku a potom použite smerové tlačidlá podľa indikátorov v ponuke, čím vykonáte zmeny.
6. Výberom tlačidla  sa vráťte do hlavnej ponuky.

Ikona	Ponuka a podponuky	Popis
-------	--------------------	-------



**Brightness/  
Contrast  
(Jas/Kontrast)**

V tejto ponuke aktivujte nastavenie **Brightness/  
Contrast (Jas/Kontrast)**.



**Brightness  
(Jas)**

**Brightness (Jas)** nastavuje svietivosť podsvietenia.

Stlačením tlačidla  zvýšte jas a stlačením tlačidla

 znížte jas (min. 0/max. 100).

**POZNÁMKA:** Manuálne nastavenie **Brightness (Jas)** je zakázané, keď je zapnutá funkcia **Dynamic Contrast (Dynamický kontrast)**.



---

## Contrast (Kontrast)

Najsôr nastavte **Brightness (Jas)** a **Contrast (Kontrast)** potom nastavte len v prípade, že je ďalšie nastavenie potrebné.

Stlačením tlačidla  zvýšte kontrast a stlačením

tlačidla  znížte kontrast (min. 0/max. 100).

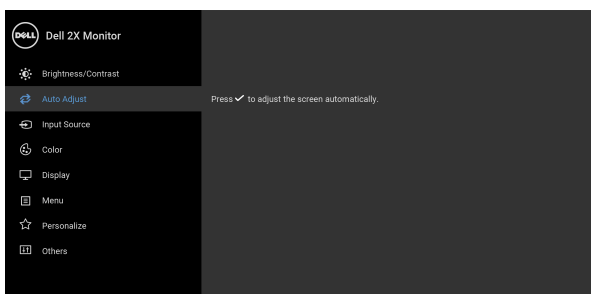
Funkcia **Contrast (Kontrast)** nastavuje úroveň rozdielu medzi najtmavšími a najjasnejšími oblasťami na obrazovke monitora.

---



## Auto Adjust (Automatické nastavenie)

Pomocou tejto ponuky aktivujte automatické nastavenie a upravte ponuku.



Funkcia **Auto Adjust (Automatické nastavenie)** umožňuje monitoru sa automaticky prispôbiť prichádzajúcemu videesignálu. Po použití funkcie **Auto Adjust (Automatické nastavenie)** môžete ďalej doladiť svoj monitor pomocou ovládacích prvkov **Pixel Clock (Frekvencia pixelov)** (Hrubé) a **Phase (Fáza)** (Jemné) pod položkou nastavení **Display (Obrazovka)**.

Auto Adjustment in Progress...

---





---

**Auto Adjust  
(Automatické  
nastavenie)**

**POZNÁMKA:** Vo väčšine prípadov vytvorí funkcia **Auto Adjust (Automatické nastavenie)** najlepší obraz pre vašu konfiguráciu.

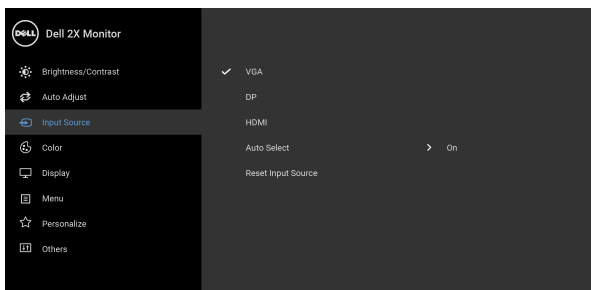
**POZNÁMKA:** Voľba **Auto Adjust (Automatické nastavenie)** je k dispozícii len v prípade, že používate analógový (VGA) konektor.

---



**Input Source  
(Vstupný zdroj)**

Ponuku **Input Source (Vstupný zdroj)** používajte na výber z rôznych video signálov, ktoré môžu byť pripojené k vášmu monitoru.



---

**VGA**

Vstup **VGA** vyberte v prípade, že používate analógový (VGA) konektor.

---

**DP**

Vstup **DP** vyberte v prípade, že používate konektor DisplayPort (DP).

---

**HDMI**

Vstup **HDMI** vyberte v prípade, že používate konektor HDMI.

---

**Auto Select  
(Automatický  
výber)**

Po zapnutí funkcie budete môcť vyhľadávať dostupné zdroje vstupu.

---

**Reset Input  
Source  
(Obnovenie  
zdroja vstupu)**

Obnovenie nastavenia vstupu monitora na predvolené.

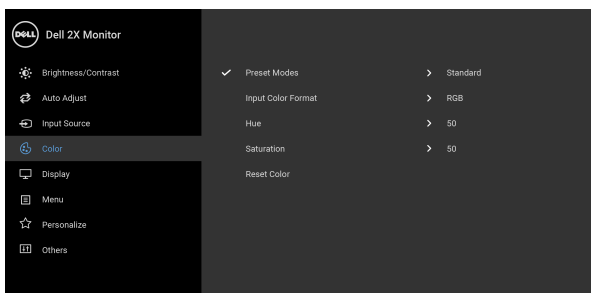
---





## Color (Farby)

Položkou **Color (Farby)** upravte režim nastavenia farieb.



### Preset Modes (Režimy predvolieb)

Umožňuje vybrať zo zoznamu predvolených farebných režimov.

- **Standard (Štandardný):** Načíta predvolené nastavenia farieb monitora. Toto je predvolený režim predvolieb.
- **ComfortView:** Znižuje úroveň modrého svetla vyžarovaného z obrazovky, aby bolo pozeranie pohodlnejšie pre oči.

**VAROVANIE: Možné vplyvy dlhodobého vyžarovania modrého svetla z monitora môžu spôsobiť zdravotné problémy, napríklad digitálne zaťažovanie zraku, únavu zraku, a poškodiť zrak. Pri dlhom nepretržitom používaní monitora sa môžu vyskytnúť bolesti častí tela, napríklad krku, ramien, chrbta a pliec.**



V rámci zníženia rizika zaťaženia zraku a bolesti krku/ramien/chrbtice/paží pri dlhodobom používaní monitora odporúčame:

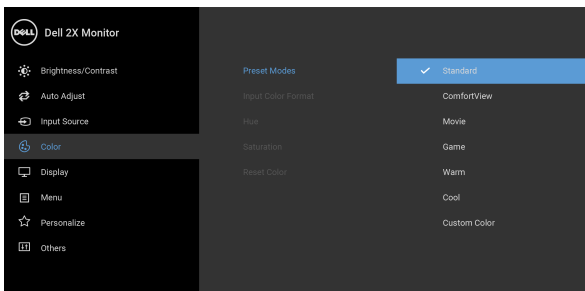
1. Nastavte vzdialenosť obrazovky od očí na 50 až 70 cm (20 až 28 palcov).
2. Často žmurkajte, aby sa oči zvlhčili, prípadne po dlhodobom používaní monitora navlhčite oči vodou.



## Preset Modes (Režimy predvolieb)

3. Každé dve hodiny si dať pravidelne a často prestávku asi 20 minút.
  4. Počas prestávok sa pozerajte mimo monitora na predmet vzdialený od vás asi 20 stôp po dobu aspoň 20 sekúnd.
  5. Počas prestávok si natáhováním uvoľnite napätie v krku, rukách a pleciach.
- **Movie (Film):** Načíta nastavenia farieb ideálne pre filmy.
  - **Game (Hra):** Načíta nastavenia farieb ideálne pre väčšinu herných aplikácií.
  - **Warm (Teplé):** Zvýšte teplotu farieb. Obraz sa javí teplejší s červeno-žltým odtieňom.
  - **Cool (Studené):** Znížte teplotu farieb. Obraz sa javí chladnejší s modrým odtieňom.
  - **Custom Color (Vlastné farby):** Umožňuje ručné nastavenie farieb.

Pomocou tlačidiel  a  nastavte hodnoty troch farieb (R, G, B) a vytvorte svoj vlastný predvolený režim farieb.



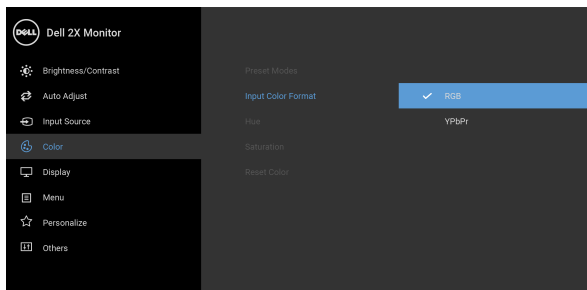
---

## Input Color Format (Formát farieb vstupu)

Umožňuje nastaviť režim video vstupu na:



**RGB:** Túto možnosť vyberte, ak je váš monitor pripojený k počítaču (alebo DVD prehrávaču) pomocou kábla DisplayPort alebo HDMI.

**YPbPr:** Vyberte túto možnosť, ak váš DVD prehrávač podporuje len výstup YPbPr.



---



## Hue (Odtieň)

Táto funkcia môže posunúť farbu obrazu videa smerom k zelenej alebo fialovej. Toto sa používa na nastavenie požadovanej farby pokožky. Pomocou tlačidiel  alebo  nastavte odtieň v rozsahu '0' až '100'.

**POZNÁMKA:** Nastavenie **Hue (Odtieň)** je k dispozícii len v prípade, ak zvolíte režim predvolieb **Movie (Film)** alebo **Game (Hra)**.

---

## Saturation (Sýtosť)

Táto funkcia dokáže upraviť sýtosť farieb obrazu videa. Pomocou tlačidiel  alebo  nastavte sýtosť v rozsahu '0' až '100'.

**POZNÁMKA:** Nastavenie **Saturation (Sýtosť)** je k dispozícii len v prípade, ak zvolíte režim predvolieb **Movie (Film)** alebo **Game (Hra)**.

---

## Reset Color (Obnoviť farby)

Nastavenia farieb vášho monitora vrátne na predvolené výrobné nastavenia.

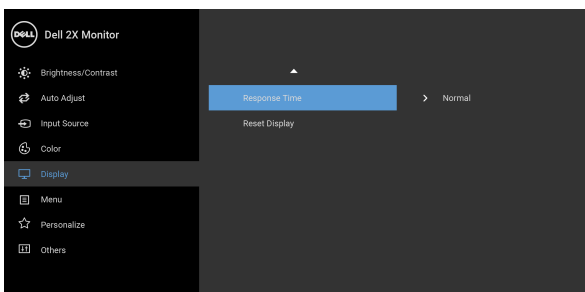
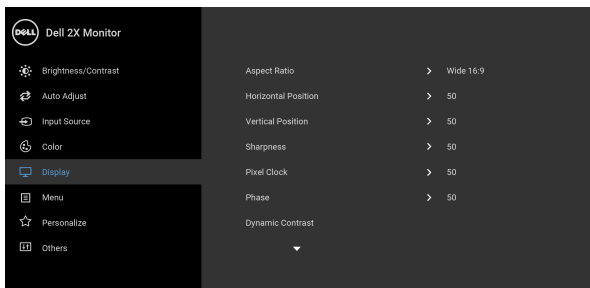
---





## Display (Obrazovka)

Podložkou **Display (Obrazovka)** nastavte obraz.



### Aspect Ratio (Pomer strán)

Nastavte pomer strán obrazu na **Wide 16:9** (širokouhlý 16:9), **4:3**, alebo **5:4**.

### Horizontal Position (Horizontálna poloha)

Pomocou alebo posúvajte obraz doľava alebo doprava. Minimum je '0' (-). Maximum je '100' (+).

### Vertical Position (Vertikálna poloha)

Pomocou alebo posúvajte obraz nahor alebo nadol. Minimum je '0' (-). Maximum je '100' (+).



**POZNÁMKA:** Úpravy **Horizontal Position (Horizontálna poloha)** a **Vertical Position (Vertikálna poloha)** sú k dispozícii len pre vstup VGA.



---

**Sharpness  
(Ostroť)**



Vďaka tejto funkcii môžete obraz zmeniť tak, aby vyzeral ostrejšie alebo jemnejšie.

Pomocou  alebo  nastavte ostrosť v rozsahu '0' až '100'.

---

**Pixel Clock  
(Frekvencia  
pixelov)**

Nastavenie **Phase (Fáza)** a **Pixel Clock (Frekvencia pixelov)** vám umožňuje nastaviť váš monitor podľa vašich želaní.

Pomocou  alebo  nastavte optimálnu kvalitu obrazu.

---

**Phase (Fáza)**

Ak pomocou nastavenia **Phase (Fáza)** nedosiahnete uspokojivé výsledky, použite nastavenie **Pixel Clock (Frekvencia pixelov)** (hrubé) a potom znovu použite možnosť **Phase (Fáza)** (jemné).


**POZNÁMKA:** Nastavenia **Pixel Clock (Frekvencia pixelov)** a **Phase (Fáza)** sú k dispozícii len pre vstup VGA.

---

**Dynamic  
Contrast  
(Dynamický  
kontrast)**

Umožňuje zvýšiť úroveň kontrastu a poskytuje tak ostrejšiu a detailnejšiu kvalitu obrazu.

Pomocou  otvorte podponuku. Potom pomocou

 zapnite alebo vypnite funkciu **Dynamic Contrast (Dynamický kontrast)**.

**POZNÁMKA: Dynamic Contrast (Dynamický kontrast)** poskytuje vyšší kontrast, ak zvolíte režim predvolieb **Game (Hra)** alebo **Movie (Film)**.

---

**Response Time  
(Doba odozvy)**

Umožňuje nastaviť **Response Time (Doba odozvy)** na **Normal (Normálny)** alebo **Fast (Rýchly)**.

---

**Reset Display  
(Obnovenie  
obrazovky)**

Ak chcete obnoviť predvolené nastavenia obrazovky, vyberte túto možnosť.

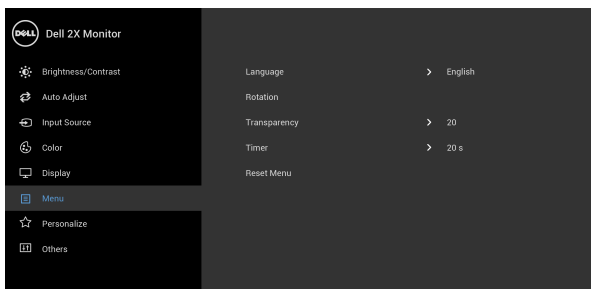
---





## Menu (Ponuka)

Vyberte túto možnosť, ak chcete upraviť nastavenia OSD, ako je jazyk OSD, dobu zobrazenia ponuky na obrazovke atď.



### Language (Jazyk)

Slúži na nastavenie ponuky na obrazovke na jeden z ôsmich jazykov (angličtina, španielčina, francúzština, nemčina, brazílska portugalčina, ruština, zjednodušená čínština alebo japončina).

### Rotation (Otáčanie)

Otočí ponuku OSD o 90 stupňov proti smeru hodinových ručičiek. Ponuku môžete nastaviť podľa [Otáčanie obrazovky](#).

### Transparency (Priehľadnosť)

Vyberte túto možnosť, ak chcete zmeniť priehľadnosť ponuky pomocou tlačidiel a (minimálne: 0 až maximum: 100).

### Timer (Časovač)

Nastavte čas, po ktorý bude OSD ponuka zostávať aktívna po poslednom stlačení niektorého tlačidla.

Pomocou alebo upravte posuvník v 1-sekundových prírastkoch v rozsahu od 5 do 60 sekúnd.

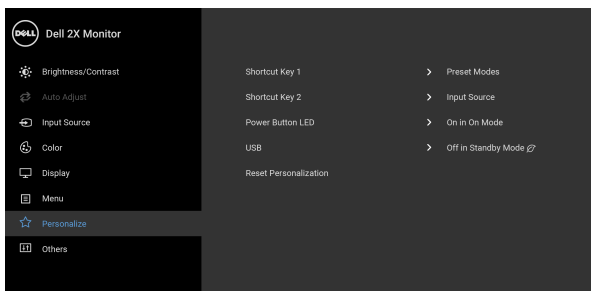
### Reset Menu (Obnovenie ponuky)

Resetujte všetky nastavenia OSD na predvolené výrobné hodnoty.





## Personalize (Prispôsobit)



### Shortcut Key 1 (Klávesová skratka 1)

Umožňuje zvolit' funkciu spomedzi položiek **Preset Modes (Režimy predvolieb)**, **Brightness/Contrast (Jas/Kontrast)**, **Auto Adjust (Automatické nastavenie)**, **Input Source (Vstupný zdroj)**, **Aspect Ratio (Pomer strán)** alebo **Rotation (Otáčanie)** a priradiť jej klávesovú skratku.

### Shortcut Key 2 (Klávesová skratka 2)

### Power Button LED (LED indikátor tlačidla Zapnúť/ Vypnúť)

Umožňuje nastaviť zapnutie alebo vypnutie LED indikátora napájania v rámci úspory energie.

### USB

Umožňuje zapnúť alebo vypnúť funkciu USB počas pohotovostného režimu monitora.

**POZNÁMKA:** Prepínač USB ZAP./VYP. je v pohotovostnom režime k dispozícii len vtedy, ak je odpojený upstream kábel USB. Táto možnosť bude sivá, ak zapojíte kábel USB upstream.

### Reset Personalization (Obnovenie prispôsobenia)

Vynulovanie všetkých nastavení v ponuke **Personalize (Prispôsobit)** na výrobcom predvolené hodnoty.

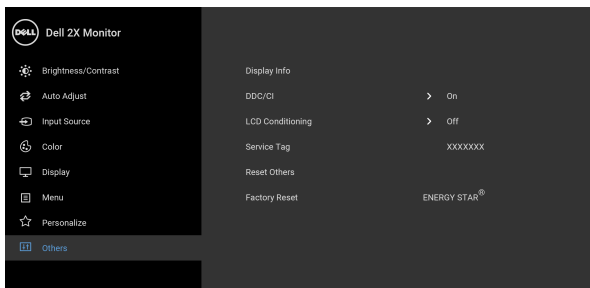






## Others (Ďalšie)

Vyberte túto možnosť, ak chcete upraviť nastavenia OSD, napríklad **DDC/CI**, **LCD Conditioning (Regulácia LCD)** atď.

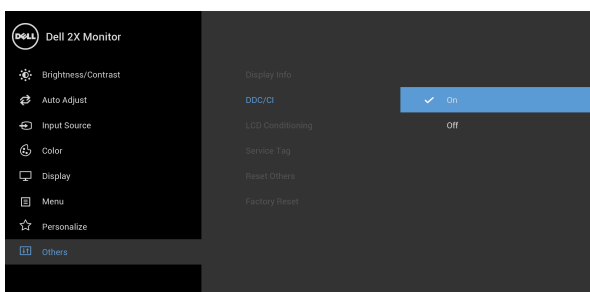


## Display Info (Zobraziť informácie)

Zobrazuje aktuálne nastavenia monitora.

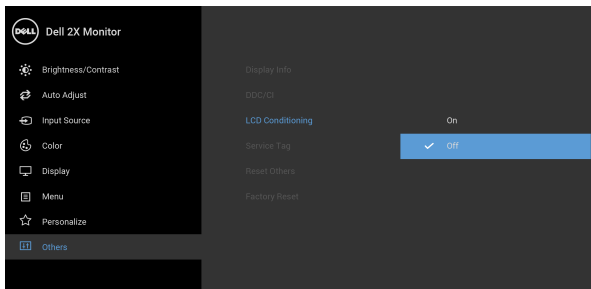
### DDC/CI

**DDC/CI** (Dátový kanál displeja/príkazové rozhranie) vám umožňuje sledovať parametre (jas, vyváženie farieb atď.) určené na nastavenie pomocou softvéru vo vašom počítači. Túto funkciu môžete vypnúť výberom možnosti **Off (Vypnuté)**. Z dôvodu dosiahnutia najlepších používateľských skúseností a optimálneho výkonu vášho monitora túto funkciu povoľte.



## LCD Conditioning (Regulácia LCD)

Pomáha redukovať menej významné prípady reziduálnych snímok. V závislosti od stupňa retencie obrazu môže činnosť programu určitý čas trvať. Túto funkciu môžete povoliť výberom možnosti **On** (Zap.).



## Service Tag (Servisná značka)

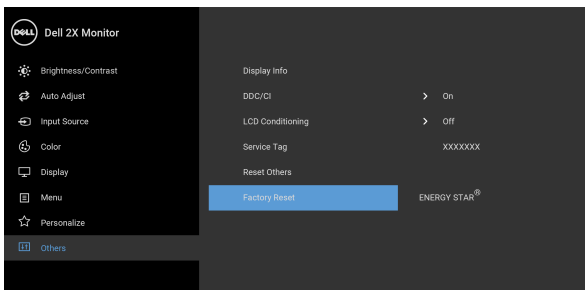
Zobrazuje servisnú značku monitora. Tento reťazec je potrebný v prípade, keď hľadáte telefonickú podporu, overujete stav záruky, aktualizujete ovládače na webovej stránke Dell atď.

## Reset Others (Obnovenie ostatných)

Vynulovanie všetkých nastavení v ponuke **Others** (Ďalšie) na výrobcom predvolené hodnoty.

## Factory Reset (Obnovenie výrobných nastavení)

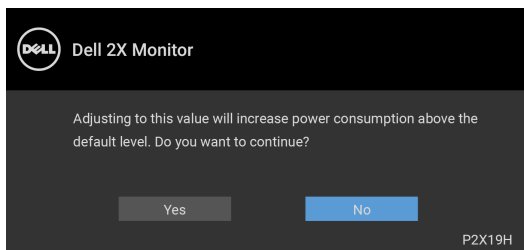
Obnoví všetky nastavenia na výrobcom predvolené hodnoty. To sú tiež nastavenia pre testy programu ENERGY STAR®.



 **POZNÁMKA:** Tento monitor ponúka vstavanú funkciu na automatickú kalibráciu jasu na kompenzáciu za vek LED diód.

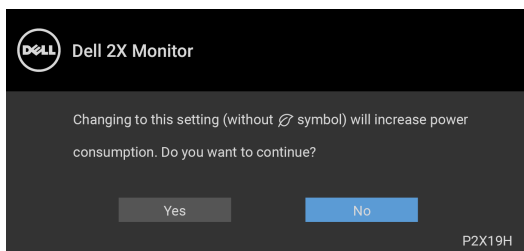
### Výstražné hlásenie OSD


Keď prvýkrát upravujete úroveň nastavenia **Brightness (Jas)**, objaví sa nasledujúce hlásenie:



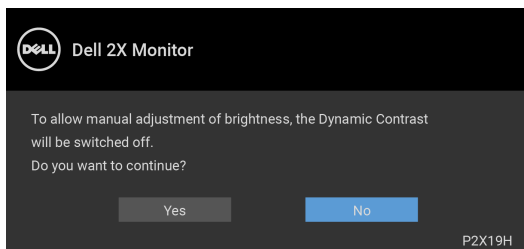
 **POZNÁMKA:** Ak vyberiete možnosť **Yes (Áno)**, hlásenie sa nabudúce pri zmene nastavenia **Brightness (Jas)** neobjaví.

Keď sa funkcia **USB** prvýkrát nastaví na možnosť **On in Standby Mode (Zapnuté v pohotovostnom režime)**, objaví sa nasledujúce hlásenie:

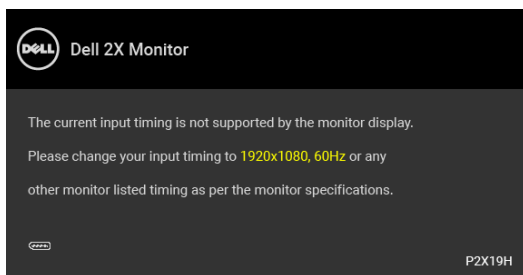


 **POZNÁMKA:** Ak vyberiete možnosť **Yes (Áno)**, hlásenie sa nabudúce pri zmene nastavenia **USB** neobjaví.

Keď je aktivovaná funkcia **Dynamic Contrast (Dynamický kontrast)** (v týchto režimoch predvoľby: **Game (Hra)** alebo **Movie (Film)**), ručná úprava jasu je deaktivovaná.



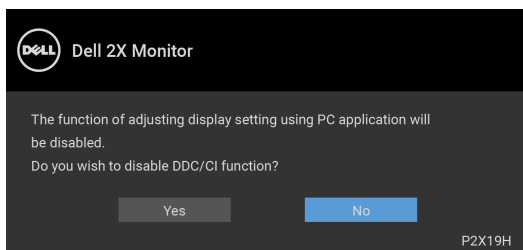
Keď monitor nebude podporovať konkrétny režim rozlíšenia, zobrazí sa nasledujúce hlásenie:



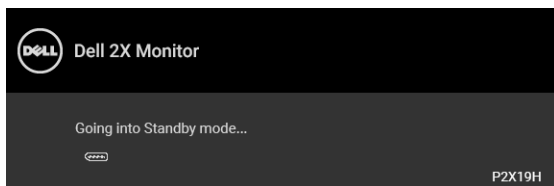
Znamená to, že monitor nedokáže vykonať synchronizáciu so signálom, ktorý sa prijíma z počítača. V časti [Technické údaje monitora](#) nájdete rozsahy horizontálnej a vertikálnej frekvencie, ktoré môže tento monitor použiť. Odporúčaný režim je 1920 x 1080.

**POZNÁMKA: Hlásenie sa môže mierne líšiť v závislosti od pripojeného vstupného signálu.**

Kým sa funkcia DDC/CI zakáže, zobrazí sa nasledujúce hlásenie:



Nasledujúce hlásenie sa zobrazí, keď sa monitor prepne do pohotovostného režimu:

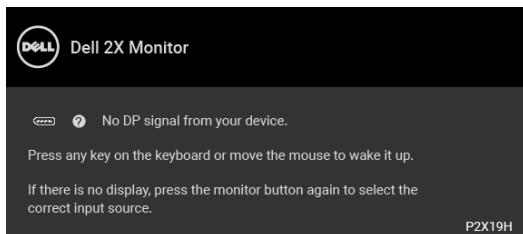


**POZNÁMKA: Hlásenie sa môže mierne líšiť v závislosti od pripojeného vstupného signálu.**

Aktiváciou počítača a zobudením monitora získate prístup do [OSD](#).



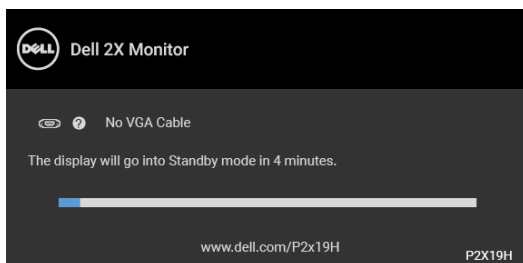
OSD funguje len v normálnom prevádzkovom režime. Ak v neaktívnom režime stlačíte akékoľvek iné tlačidlo okrem tlačidla napájania, v závislosti od zvoleného vstupu sa zobrazia nasledujúce hlásenia:



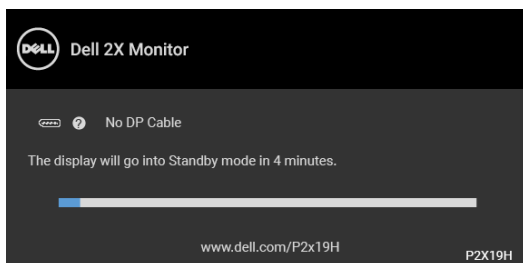
Aktiváciou počítača a monitora získate prístup do OSD.

**POZNÁMKA: Hlásenie sa môže mierne líšiť v závislosti od pripojeného vstupného signálu.**

Ak je zvolený vstup VGA, HDMI alebo DisplayPort a príslušný kábel nie je pripojený, zobrazí sa plávajúce dialógové okno ako uvádzame nižšie.

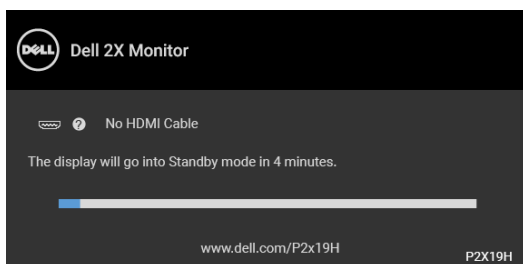


alebo



alebo





Ďalšie informácie vid' [Riešenie problémov](#).

## Nastavenie maximálneho rozlíšenia

Nastavenie maximálneho rozlíšenia pre monitor:

V operačnom systéme Windows<sup>®</sup> 7, Windows<sup>®</sup> 8 a Windows<sup>®</sup> 8.1:

1. Len pre Windows<sup>®</sup> 8 a Windows<sup>®</sup> 8.1: ak chcete prepnúť na klasickú pracovnú plochu, vyberte dlaždicu Pracovná plocha.
2. Pravým tlačidlom kliknite na pracovnú plochu a vyberte položku **Rozlíšenie obrazovky**.
3. Kliknite na rozbaľovací zoznam položky **Rozlíšenie obrazovky** a vyberte možnosť **1920 x 1080**.
4. Kliknite na **OK**.

V operačnom systéme Windows<sup>®</sup> 10:

1. Kliknite pravým tlačidlom myši na pracovnú plochu a kliknite na položku **Nastavenie obrazovky**.
2. Kliknite na položku **Rozšírené nastavenie zobrazenia**.
3. Kliknite na rozbaľovací zoznam položky **Rozlíšenie** a vyberte možnosť **1920 x 1080**.
4. Kliknite na tlačidlo **Použiť**.

Ak nevidíte možnosť 1920 x 1080, možno budete musieť aktualizovať ovládač grafickej karty. V závislosti od počítača vykonajte jeden z nasledujúcich postupov:

Ak máte stolový alebo prenosný počítač značky Dell:

- Prejdite na lokalitu <http://www.dell.com/support>, zadajte svoju servisnú značku a prevezmite si najnovší ovládač pre grafickú kartu.



Ak používate počítač inej značky než Dell (prenosný alebo stolový):

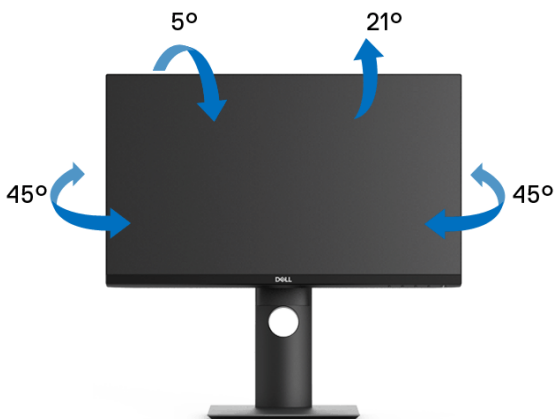
- Prejdite na lokalitu podpory pre váš počítač a prevezmite si najnovšie ovládače grafickej karty.
- Prejdite na webovú lokalitu vašej grafickej karty a prevezmite si najnovšie ovládače grafickej karty.

## Používanie sklápania, otáčania a vertikálneho vysúvania

**POZNÁMKA:** Nasledujúce pokyny sa týkajú len prípadu, že sa pripája stojan, ktorý bol priložený k monitoru. Ak pripájate stojan, ktorý sta zakúpili niekde inde, postupujte podľa pokynov priložených k stojanu.

### Sklápanie, otáčanie

Keď je stojan pripevnený k monitoru, monitor môžete nakláňať a otáčať tak, aby ste dosiahli najpohodlnejší uhol sledovania.

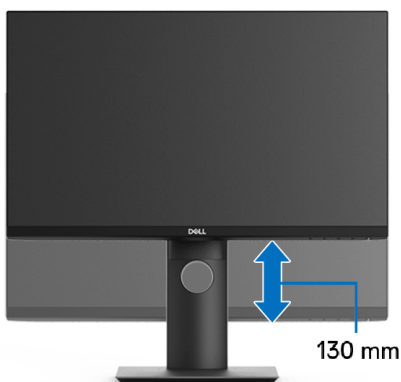


**POZNÁMKA:** Stojan nie je od výroby pri dodaní nainštalovaný.



## Vertikálne vysúvanie

 **POZNÁMKA:** Stojan sa vysúva vertikálne až o 130 mm. Nižšie uvedený obrázok znázorňuje ako vertikálne vysunúť stojan.



## Otáčanie monitora

Kým začnete monitor otáčať, monitor by mal byť úplne vertikálne vysunutý ([Vertikálne vysúvanie](#)) a úplne sklopený nahor, aby nedošlo k zásahu spodného okraja monitora.





## Otočiť v smere hodín



## Otočiť proti smeru hodín




- ✎ **POZNÁMKA:** Ak chcete používať funkciu otáčania obrazovky (orientácia na šírku/na výšku) v kombinácii s počítačom Dell, budete k tomu potrebovať aktualizovaný ovládač grafickej karty, ktorý sa nedodáva s týmto monitorom. Ak chcete prevziať ovládač grafickej karty, prejdite na stránku [www.dell.com/support](http://www.dell.com/support) a v časti Na prevzatie vyhľadajte položku Ovládače videa, pod ktorou nájdete najnovšie ovládače.
- ✎ **POZNÁMKA:** Keď sa nachádzate v režime zobrazenia na výšku, môže dôjsť k poklesu výkonu v graficky náročných aplikáciách (3D hry atď.).



## Konfigurácia nastavení rotácie displeja vo vašom systéme

Keď otočíte monitor, na základe nižšie uvedeného postupu musíte nakonfigurovať nastavenia otáčania obrazovky vo svojom systéme.

 **POZNÁMKA: Ak monitor používate s počítačom inej značky ako Dell, musíte prejsť na webovú lokalitu s ovládačom pre svoju grafickú kartu, prípadne webovú lokalitu výrobcu počítača, kde nájdete informácie o otáčaní „obsahu“ zobrazeného na obrazovke.**

Konfigurácia nastavení otáčania obrazovky:

1. Pravým tlačidlom kliknite na pracovnú plochu a kliknite na položku **Vlastnosti**.
2. Vyberte kartu **Nastavenie** a kliknite na položku **Rozšírené**.
3. Ak vlastníte grafickú kartu značky ATI, vyberte kartu **Otáčanie** a nastavte uprednostnené otočenie.
4. Ak vlastníte grafickú kartu značky nVidia, kliknite na kartu **nVidia**, v ľavom stĺpci vyberte možnosť **NVRotate** a potom zvolte požadované otočenie.
5. Ak vlastníte grafickú kartu Intel<sup>®</sup>, vyberte kartu grafickej karty **Intel**, kliknite na **Vlastnosti grafiky**, vyberte kartu **Otáčanie** a potom nastavte požadované otočenie.

 **POZNÁMKA: Ak nevidíte možnosť otočenia, prípadne táto možnosť nefunguje správne, prejdite na stránku [www.dell.com/support](http://www.dell.com/support) a prevezmite si najnovší ovládač pre svoju grafickú kartu.**



# Riešenie problémov

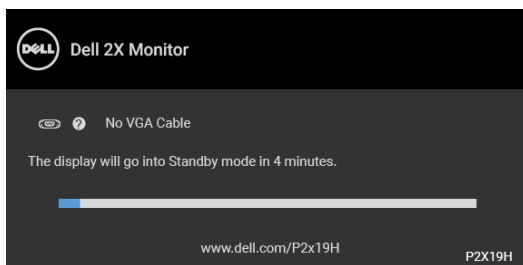
**VAROVANIE:** Predtým, ako začnete vykonávať ktorýkoľvek postup uvedený v tejto časti, si preštudujte [Pokyny k bezpečnosti](#).

## Samokontrola

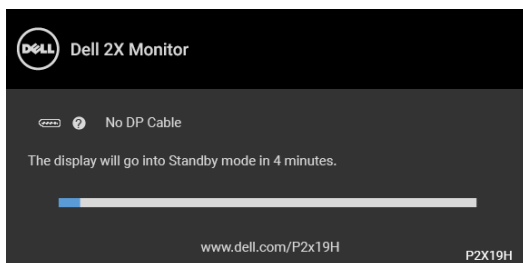
Váš monitor poskytuje funkciu samokontroly, ktorá vám umožňuje skontrolovať, či váš monitor funguje správne. Ak je pripojenie vášho monitora a počítača správne, ale obrazovka monitora zostáva prázdna, vykonaním nasledujúcich krokov spustíte samokontrolu monitora:

1. Vypnite počítač aj monitor.
2. Zo zadnej strany počítača odpojte video kábel.
3. Zapnite monitor.

Na obrazovke by sa plávajúce dialógové okno (na čiernom pozadí) malo zobrazit' v prípade, že monitor nedokáže zistiť video signál a funguje správne. Počas režimu samokontroly zostáva indikátor LED napájania biely. Taktiež, v závislosti od zvoleného vstupu sa na obrazovke bude neustále rolovať jedno z nasledujúcich dialógových hlásení.

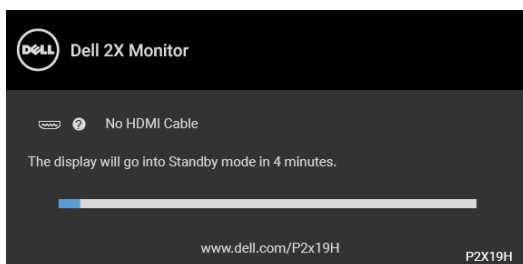


alebo



alebo





4. Toto okno sa zobrazí aj počas normálnej prevádzky systému v prípade, že dôjde k odpojeniu alebo poškodeniu video kábla.
5. Vypnite monitor a znovu pripojte video kábel, potom zapnite počítač aj monitor.

Ak sa na obrazovke vášho monitora nič nezobrazí po uplatnení predchádzajúceho postupu, skontrolujte grafickú kartu a počítač, pretože monitor funguje náležitým spôsobom.

## Zabudovaná diagnostika

Váš monitor má zabudovaný diagnostický nástroj, ktorý pomáha určiť, či anomália obrazovky, ku ktorej dochádza, je vnútorným problémom monitora alebo vášho počítača a video karty.

**POZNÁMKA: Zabudovanú diagnostiku môžete spustiť len v prípade, že je video kábel odpojený a monitor je v režime samokontroly.**



Spustenie zabudovanej diagnostiky:

1. Skontrolujte, či je obrazovka čistá (žiadne prachové čiastočky na povrchu obrazovky).



2. Zo zadnej strany počítača alebo monitora odpojte video káble. Monitor sa potom prepne do režimu samokontroly.
3. Na 5 sekúnd stlačte a podržte **tlačidlo 1** na prednom paneli. Zobrazí sa sivá obrazovka.
4. Pozorne skontrolujte prítomnosť anomálií na obrazovke.
5. Na prednom paneli znova stlačte **tlačidlo 1**. Farba obrazovky sa zmení na červenú.
6. Na displeji skontrolujte prítomnosť akýchkoľvek anomálií.
7. Zopakovaním krokov 5 a 6 skontrolujte displej na zelenej, modrej, čiernej, bielej a textovej obrazovke.

Kontrola sa dokončí po zobrazení textovej obrazovky. Skončite opätovným stlačením **tlačidla 1**.

Ak po použití zabudovaného diagnostického nástroja nezistíte žiadne anomálie obrazovky, monitor funguje správne. Skontrolujte video kartu a počítač.

## Bežné problémy

Nasledujúca tabuľka obsahuje všeobecné informácie o bežných problémoch monitora, na ktoré môžete naraziť a možné riešenia.

Bežné príznaky	Čo sa stalo	Možné riešenia
Žiadne video/ zhasnutý indikátor LED napájania	Žiadny obraz	<ul style="list-style-type: none"> <li>• Skontrolujte, či je video kábel spájajúci monitor a počítač riadne pripojený a zabezpečený.</li> <li>• Pomocou iného elektrického zariadenia overte, či napájacia zásuvka funguje správne.</li> <li>• Skontrolujte, či je tlačidlo napájania úplne stlačené.</li> <li>• Skontrolujte, či sa v ponuke <b>Input Source (Vstupný zdroj)</b> zvolil správny vstupný zdroj.</li> </ul>



Žiadne video/ zapnutý indikátor LED napájania	Žiadny obraz alebo žiadny jas	<ul style="list-style-type: none"> <li>• Pomocou OSD zvýšte nastavenia ovládačov jasu a kontrastu.</li> <li>• Vykonajte funkciu samokontroly monitora.</li> <li>• Skontrolujte, či konektor video kábla neobsahuje ohnuté alebo zlomené kolíky.</li> <li>• Spustite zabudovanú diagnostiku.</li> <li>• Skontrolujte, či sa v ponuke <b>Input Source (Vstupný zdroj)</b> zvolil správny vstupný zdroj.</li> </ul>
Slabé zaostrenie	Obraz je rozmazaný, nejasný alebo obsahuje paobraz	<ul style="list-style-type: none"> <li>• Prostredníctvom OSD vykonajte <b>Auto Adjust (Automatické nastavenie)</b>.</li> <li>• Prostredníctvom OSD nastavte ovládače <b>Phase (Fáza)</b> a <b>Pixel Clock (Frekvencia pixelov)</b>.</li> <li>• Odstráňte predlžovacie video káble.</li> <li>• Obnovte predvolené výrobné nastavenia monitora.</li> <li>• Video rozlíšenie zmeňte na správny pomer strán.</li> </ul>
Trasľavé/chvejúce sa video	Zvlnený obraz alebo jemný pohyb	<ul style="list-style-type: none"> <li>• Prostredníctvom OSD vykonajte <b>Auto Adjust (Automatické nastavenie)</b>.</li> <li>• Prostredníctvom OSD nastavte ovládače <b>Phase (Fáza)</b> a <b>Pixel Clock (Frekvencia pixelov)</b>.</li> <li>• Obnovte predvolené výrobné nastavenia monitora.</li> <li>• Skontrolujte faktory prostredia.</li> <li>• Monitor premiestnite a vyskúšajte v inej miestnosti.</li> </ul>



Chýbajúce pixely	Obrazovka LCD obsahuje bodky	<ul style="list-style-type: none"> <li>• Vypnite a zapnite napájanie.</li> <li>• Permanentne zhasnutý pixel je prirodzená chyba, ku ktorej dochádza pri technológii LCD.</li> <li>• Ďalšie informácie o politike kvality a pixelov pre monitory Dell nájdete na stránke podpory spoločnosti Dell na adrese: <a href="http://www.dell.com/support/monitors">http://www.dell.com/support/monitors</a>.</li> </ul>
Zaseknuté pixely	Obrazovka LCD obsahuje jasné bodky	<ul style="list-style-type: none"> <li>• Vypnite a zapnite napájanie.</li> <li>• Permanentne zhasnutý pixel je prirodzená chyba, ku ktorej dochádza pri technológii LCD.</li> <li>• Ďalšie informácie o politike kvality a pixelov pre monitory Dell nájdete na stránke podpory spoločnosti Dell na adrese: <a href="http://www.dell.com/support/monitors">http://www.dell.com/support/monitors</a>.</li> </ul>
Problémy s jasom	Obraz je príliš tmavý alebo príliš jasný	<ul style="list-style-type: none"> <li>• Obnovte predvolené výrobné nastavenia monitora.</li> <li>• Prostredníctvom OSD vykonajte <b>Auto Adjust (Automatické nastavenie)</b>.</li> <li>• Pomocou OSD upravte nastavenia ovládačov jasu a kontrastu.</li> </ul>
Geometrické skreslenie	Obrazovka nie je správne vycentrovaná	<ul style="list-style-type: none"> <li>• Obnovte predvolené výrobné nastavenia monitora.</li> <li>• Prostredníctvom OSD vykonajte <b>Auto Adjust (Automatické nastavenie)</b>.</li> <li>• Pomocou OSD upravte nastavenia horizontálnych a vertikálnych ovládačov.</li> <li>• Keď sa používa vstup HDMI/DisplayPort, nie je možné korigovať polohu obrazu.</li> </ul>



Horizontálne/ vertikálne čiary	Na obrazovke je jedna alebo viac čiar	<ul style="list-style-type: none"> <li>• Obnovte predvolené výrobné nastavenia monitora.</li> <li>• Prostredníctvom OSD vykonajte <b>Auto Adjust (Automatické nastavenie)</b>.</li> <li>• Prostredníctvom OSD nastavte ovládače <b>Phase (Fáza)</b> a <b>Pixel Clock (Frekvencia pixelov)</b>.</li> <li>• Vykonajte funkciu samokontroly monitora a zistite, či sa tieto čiary zobrazujú aj v režime samokontroly.</li> <li>• Skontrolujte, či konektor video kábla neobsahuje ohnuté alebo zlomené kolíky.</li> <li>• Spustite zabudovanú diagnostiku.</li> <li>• Keď sa používa vstup HDMI/ DisplayPort, úpravy <b>Pixel Clock (Frekvencia pixelov)</b> a <b>Phase (Fáza)</b> nie sú k dispozícii.</li> </ul>
Problémy so synchronizáciou	Obrazovka je zakódovaná alebo sa zobrazuje útržkovito	<ul style="list-style-type: none"> <li>• Obnovte predvolené výrobné nastavenia monitora.</li> <li>• Prostredníctvom OSD vykonajte <b>Auto Adjust (Automatické nastavenie)</b>.</li> <li>• Prostredníctvom OSD nastavte ovládače <b>Phase (Fáza)</b> a <b>Pixel Clock (Frekvencia pixelov)</b>.</li> <li>• Vykonajte funkciu samokontroly monitora a zistite, či sa zakódovaná obrazovka zobrazuje aj v režime samokontroly.</li> <li>• Skontrolujte, či konektor video kábla neobsahuje ohnuté alebo zlomené kolíky.</li> <li>• Počítač reštartujte v núdzovom režime.</li> </ul>





Problémy súvisiace s bezpečnosťou	Viditeľné známky dymu alebo iskier	<ul style="list-style-type: none"> <li>• Nevykonávajte žiadne kroky riešenia problémov.</li> <li>• Okamžite kontaktujte spoločnosť Dell.</li> </ul>
Nepravdivé problémy	Monitor sa zapne a vypne	<ul style="list-style-type: none"> <li>• Skontrolujte, či je video kábel pripájajúci monitor k počítaču riadne pripojený a zabezpečený.</li> <li>• Obnovte predvolené výrobné nastavenia monitora.</li> <li>• Vykonajte funkciu samokontroly monitora a zistíte, či k nepravdivému problému dochádza aj v režime samokontroly.</li> </ul>
Chýbajúca farba	V obraze chýba farba	<ul style="list-style-type: none"> <li>• Vykonajte funkciu samokontroly monitora.</li> <li>• Skontrolujte, či je video kábel pripájajúci monitor k počítaču riadne pripojený a zabezpečený.</li> <li>• Skontrolujte, či konektor video kábla neobsahuje ohnuté alebo zlomené kolíky.</li> </ul>
Nesprávna farba	Farba obrazu nie je správna	<ul style="list-style-type: none"> <li>• Zmeňte nastavenia v položke <b>Preset Modes (Režimy predvolieb)</b> v časti <b>Color (Farby)</b> v ponuke OSD v závislosti od aplikácie.</li> <li>• Upravte hodnotu R/G/B v položke <b>Custom Color (Vlastné farby)</b> v časti <b>Color (Farby)</b> v ponuke OSD.</li> <li>• Spustíte zabudovanú diagnostiku.</li> </ul>
Zachovanie obrazu v dôsledku dlhodobého ponechania statického obrazu na monitore	Na obrazovke sa objaví slabý tieň zo zobrazeného statického obrazu	<ul style="list-style-type: none"> <li>• Nastavte obrazovku tak, aby sa po niekoľkých minútach nečinnosti vypla. Dá sa to urobiť cez Možnosti napájania v systéme Windows alebo v nastavení Šetrič energie na počítači Mac.</li> <li>• Prípadne použite dynamicky sa meniaci šetrič obrazovky.</li> </ul>



## Problémy špecifické pre produkt

Bežné príznaky	Čo sa stalo	Možné riešenia
Obraz na obrazovke je príliš malý	Obraz je na obrazovke vycentrovaný, ale nevyplní celú oblasť zobrazenia	<ul style="list-style-type: none"><li>• Skontrolujte nastavenie <b>Aspect Ratio (Pomer strán)</b> v časti <b>Display (Obrazovka)</b> v ponuke OSD.</li><li>• Obnovte predvolené výrobné nastavenia monitora.</li></ul>
Žiadny signál vstupu po stlačení používateľských ovládacích prvkov	Žiadny obraz, indikátor LED je biely	<ul style="list-style-type: none"><li>• Skontrolujte zdroj signálu. Pohybom myši alebo stlačením ktoréhokoľvek klávesu na klávesnici skontrolujte, či sa počítač nenachádza v režime úspory energie.</li><li>• Skontrolujte, či je kábel signálu zapojený. V prípade potreby kábel signálu znovu pripojte.</li><li>• Reštartujte počítač alebo prehrávač videa.</li></ul>
Obraz nevyplní celú obrazovku	Obraz nevyplní výšku alebo šírku obrazovky	<ul style="list-style-type: none"><li>• Vzhľadom na odlišné formáty videa (pomer strán) na diskoch DVD monitor môže zobrazovať na celej obrazovke.</li><li>• Spustite zabudovanú diagnostiku.</li></ul>

 **POZNÁMKA:** Keď zvolíte režim HDMI/DisplayPort, funkcia Auto Adjust (Automatické nastavenie) nebude k dispozícii.



## Problémy špecifické pre rozhranie Universal Serial Bus (USB)

Bežné príznaky	Čo sa stalo	Možné riešenia
Rozhranie USB nefunguje	Periférne zariadenia USB nefungujú	<ul style="list-style-type: none"><li>• Skontrolujte, či je monitor zapnutý.</li><li>• Upstream kábel znova pripojte k počítaču.</li><li>• Znovu pripojte periférne zariadenia USB (downstream konektor).</li><li>• Monitor vypnite a znova zapnite.</li><li>• Reštartujte počítač.</li><li>• Niektoré zariadenia USB ako externé prenosné disky HDD vyžadujú silnejší elektrický prúd; takéto zariadenia pripájajte priamo k počítačovému systému.</li></ul>
Super rýchle rozhranie USB 3.0 je pomalé	Periférne zariadenia so super rýchlym rozhraním USB 3.0 pracujú pomaly alebo vôbec nefungujú	<ul style="list-style-type: none"><li>• Skontrolujte, či je váš počítač kompatibilný s rozhraním USB 3.0.</li><li>• Niektoré počítače sú vybavené portami USB 3.0, USB 2.0 aj USB 1.1. Zaisťte použitie správneho portu USB.</li><li>• Upstream kábel znova pripojte k počítaču.</li><li>• Znovu pripojte periférne zariadenia USB (downstream konektor).</li><li>• Reštartujte počítač.</li></ul>
Bezdrôtové USB periférne zariadenia prestanú fungovať, keď je zapojené zariadenie USB 3.0	Bezdrôtové USB periférne zariadenia pomaly reagujú alebo fungujú len v prípade, že sa zmenší vzdialenosť medzi nimi a ich prijímačom	<ul style="list-style-type: none"><li>• Zvýšte vzdialenosť medzi USB 3.0 periférnymi zariadeniami a bezdrôtovým USB prijímačom.</li><li>• Umiestnite bezdrôtový USB prijímač čo najbližšie k bezdrôtovým USB periférnym zariadeniam.</li><li>• Pomocou predlžovacieho USB kábla umiestnite bezdrôtovým USB prijímač čo najďalej od portu USB 3.0.</li></ul>



# Príloha

## VAROVANIE: Pokyny k bezpečnosti

**⚠ VAROVANIE: Použitie iných ovládacích prvkov, nastavení alebo postupov ako tých, ktoré sú popísané v tejto dokumentácii, môže mať za následok vystavenie zásahu elektrickým prúdom, elektrickým rizikám a/alebo mechanickým rizikám.**

Informácie týkajúce sa bezpečnostných pokynov nájdete v dokumente Informácie o bezpečnosti, životnom prostredí a predpisoch.

## Oznámenia FCC (len USA) a ďalšie informácie o predpisoch

Oznámenia FCC a ďalšie regulačné informácie nájdete na webovej lokalite regulačnej zhody, ktorá sa nachádza na adrese [www.dell.com/regulatory\\_compliance](http://www.dell.com/regulatory_compliance).

## Kontakt na spoločnosť Dell

Pre zákazníkov v USA je určené telefónne číslo 800-WWW-DELL (800-999-3355).

**✍ POZNÁMKA: Ak nemáte aktívne internetové pripojenie, kontaktné údaje nájdete v nákupnej faktúre, ústrižku na balení, účtenke alebo v katalógu výrobkov od spoločnosti Dell.**

Spoločnosť Dell poskytuje viacero on-line a telefonických možností na získanie podpory a služieb. Dostupnosť sa líši v závislosti od krajiny a výrobu a niektoré služby možno nebudú vo vašej oblasti k dispozícii.

- Online technická pomoc – [www.dell.com/support/monitors](http://www.dell.com/support/monitors)
- Kontakt na spoločnosť Dell – [www.dell.com/contactdell](http://www.dell.com/contactdell)

## Databáza produktov v EÚ pre energetický štítok a informačný hárok produktu

P2219H: <https://eprel.ec.europa.eu/qr/344547>

P2219H WOST: <https://eprel.ec.europa.eu/qr/346941>

P2319H: <https://eprel.ec.europa.eu/qr/344570>

P2419H: <https://eprel.ec.europa.eu/qr/344927>

P2419H WOST: <https://eprel.ec.europa.eu/qr/346050>

P2719H: <https://eprel.ec.europa.eu/qr/344588>

