

Dell

P2219H/P2319H/P2419H/P2719H

Guida dell'utente

Modello: P2219H/P2319H/P2419H/P2719H

Modello normativo: P2219Hb/P2319Ht/P2319Hc/P2419Hb/P2419Hc/P2719Ht



 **NOTA:** Una NOTA indica informazioni importanti che aiutano a fare un uso migliore del computer.

 **AVVISO:** Un AVVISO indica danni potenziali all'hardware o la perdita di dati nel caso non vengano seguite le istruzioni.

 **AVVERTENZA:** Un'AVVERTENZA indica il rischio potenziale di danni alla proprietà, lesioni personali o la morte.

Copyright © 2018-2020 Dell Inc. o sue sussidiarie. Tutti i diritti riservati. Dell, EMC e altri marchi sono marchi di Dell Inc. o sue sussidiarie. Gli altri marchi possono essere marchi dei rispettivi proprietari.

2020 - 12

Rev. A03

Sommario

Informazioni sul monitor	6
Contenuto della confezione	6
Caratteristiche del prodotto	8
Identificazione delle parti e dei controlli	9
Vista frontale	9
Vista posteriore	10
Vista laterale	11
Vista dal basso	12
Specifiche del monitor	13
Specifiche sulla risoluzione	16
Modalità video supportate	16
Modalità di visualizzazione predefinite	16
Specifiche elettriche	17
Caratteristiche fisiche	19
Caratteristiche ambientali	22
Assegnazione dei Pin	23
Funzione Plug and Play	26
Interfaccia USB	26
USB 3.0	26
USB 2.0	26
Connettore USB 3.0 Upstream	27
Connettore USB 3.0 downstream	27
Connettore USB 2.0 downstream	28
Porte USB	28
Qualità del monitor LCD e criteri sui pixel	28
Linee guida sulla manutenzione	29
Pulizia del monitor	29



Configurazione del monitor	30
Fissare il supporto	30
Connessione del monitor	32
Collegamento del cavo DisplayPort (da DisplayPort a DisplayPort)	32
Collegamento del cavo VGA (opzionale)	32
Collegamento del cavo HDMI (opzionale)	33
Connessione del cavo USB 3.0	33
Organizzazione dei cavi	34
Rimuovere il supporto del monitor	34
Montaggio su parete VESA (Opzionale)	35
Funzionamento del monitor	37
Accendere il monitor	37
Uso dei controlli del pannello frontale	37
Pulsanti pannello frontale	38
Uso del menu OSD (On Screen Display)	39
Accedere al sistema di menu	39
Messaggi di avvertenza OSD	52
Impostazioni per risoluzione massima	55
Uso della funzione d'inclinazione, rotazione ed estensione verticale	56
Inclinazione, rotazione	56
Sollevamento verticale	57
Rotazione del monitor	57
Ruota in senso orario	58
Ruota in senso antiorario	58
Regolazione delle impostazioni di rotazione della visualizzazione del sistema	59
Ricerca dei guasti	60
Diagnostica	60





Diagnostica integrata	61
Problemi comuni	62
Problemi specifici del prodotto	67
Problemi specifici della connessione USB (Universal Serial Bus)	68
Appendice	69
Avvisi FCC (solamente per gli Stati Uniti) e altre informazioni normative.	69
Contattare Dell.	69
Database dei prodotti UE per l'etichetta energetica e il foglio tecnico con le informazioni sul prodotto	69

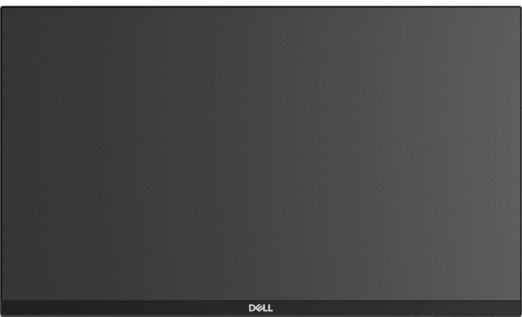



Informazioni sul monitor

Contenuto della confezione

Il monitor è inviato con gli elementi mostrati nella tabella di seguito. In caso di assenza di qualsiasi componente, contattare il supporto tecnico Dell. Per ulteriori informazioni consultare [Contattare Dell](#).

-  **NOTA: Alcuni elementi potrebbero essere accessori optional e potrebbero non essere inviati insieme al monitor. Alcune funzioni potrebbero non essere disponibili in alcuni paesi.**
-  **NOTA: Se si sta fissando un supporto acquistato da altre fonti, seguire le istruzioni di impostazione incluse con il supporto.**

 A black Dell monitor with the Dell logo visible at the bottom center of the bezel.	Monitor
 A black adjustable stand with a silver mounting plate on top, featuring four screws for securing the monitor.	Supporto regolabile




	<p>Base del supporto</p>
	<p>Cavo di alimentazione (Varia in relazione ai paesi)</p>
	<p>Cavo DisplayPort</p>
	<p>Cavo VGA (solo Giappone)</p>
	<p>Cavo HDMI (fornito con P2219H/P2319H/P2719H, solo per il Brasile)</p>
	<p>Cavo USB 3.0 upstream (abilita le porte USB del monitor)</p>
	<ul style="list-style-type: none"> • Guida rapida • Informativa sulla sicurezza, di carattere normativo e sulle disposizioni in materia di ambiente



Caratteristiche del prodotto

Il monitor a schermo piatto **DelIP2219H/P2319H/P2419H/P2719H** ha uno schermo LCD a matrice attiva TFT (Thin-Film Transistor) e retroilluminazione LED. Le caratteristiche del monitor includono:

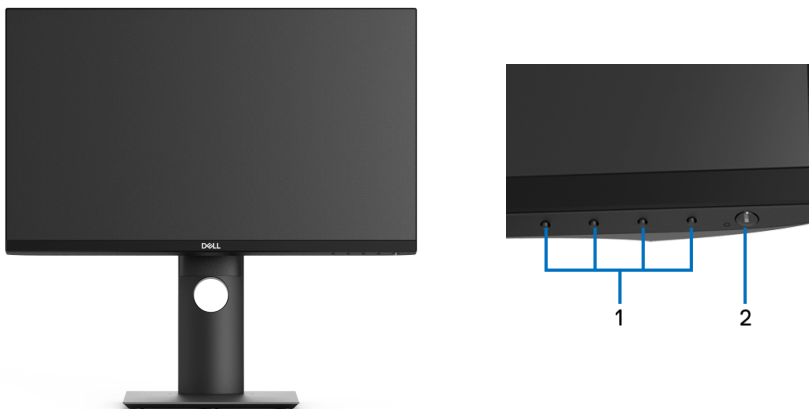
- **P2219H:** Area visibile di 54,6 cm (21,5 pollici) (misurata in diagonale). Risoluzione: Fino a 1920 x 1080 tramite VGA, DisplayPort e HDMI, con supporto a schermo intero o risoluzioni basse.
- **P2319H:** Area visibile di 58,4 cm (23,0 pollici) (misurata in diagonale). Risoluzione: Fino a 1920 x 1080 tramite VGA, DisplayPort e HDMI, con supporto a schermo intero o risoluzioni basse.
- **P2419H:** Area visibile di 60,5 cm (23,8 pollici) (misurata in diagonale). Risoluzione: Fino a 1920 x 1080 tramite VGA, DisplayPort e HDMI, con supporto a schermo intero o risoluzioni basse.
- **P2719H:** Area visibile di 68,6 cm (27,0 pollici) (misurata in diagonale). Risoluzione: Fino a 1920 x 1080 tramite VGA, DisplayPort e HDMI, con supporto a schermo intero o risoluzioni basse.
- Gamma di colore NTSC 72%.
- Capacità di regolazione: inclinazione, rotazione, altezza e girevole.
- Supporto removibile e fori di fissaggio di tipo VESA™ (Video Electronics Standards Association) da 100 mm per soluzioni di montaggio flessibili.
- Connettività digitale con DisplayPort e HDMI.
- Dotato di 1 porta USB upstream e 4 porte USB downstream.
- Plug and play se supportato dal sistema.
- Regolazioni On-Screen Display (OSD) per facilitare la configurazione e l'ottimizzazione dello schermo.
- Foro fissaggio blocco di sicurezza.
- Blocco supporto.
- $\leq 0,3$ W in modalità Standby.
- Ottimizzare il comfort degli occhi con uno schermo senza sfarfallii.

 **AVVERTENZA: I possibili effetti a lungo termine delle emissioni di luce blu dal monitor possono causare danni agli occhi, incluso affaticamento, dolore agli occhi e altro. La funzione ComfortView è progettata per ridurre la quantità di luce blu emessa dal monitor per ottimizzare il comfort degli occhi.**



Identificazione delle parti e dei controlli

Vista frontale



Controlli del pannello frontale

Etichetta	Descrizione
1	Pulsanti funzione (per maggiori informazioni, si veda Funzionamento del monitor)
2	Pulsante accensione/spegnimento (con indicatore LED)



Vista posteriore

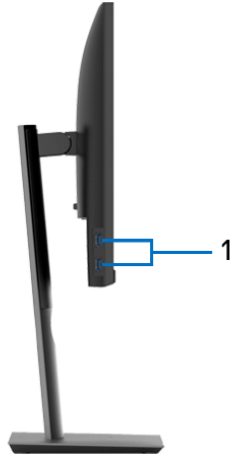


Vista posteriore con supporto del monitor

Etichetta	Descrizione	Usare
1	Fori di montaggio VESA (100 mm x 100 mm - Dietro la copertura VESA attaccata)	Montaggio su parete usando un Kit compatibile VESA (100 mm x 100 mm).
2	Etichetta valutazione normativa	Elenca le approvazioni normative.
3	Pulsante di sblocco del supporto	Rilascia il supporto dal monitor.
4	Foro fissaggio blocco di sicurezza	Assicura il monitor con il blocco di sicurezza (blocco di sicurezza non incluso).
5	Codice a barre, numero di serie e etichetta tag di assistenza	Fare riferimento a questa etichetta quando ci si mette in contatto con Dell per il supporto tecnico.
6	Foro per la gestione dei cavi	Per organizzare i cavi posizionandoli all'interno dei fori.



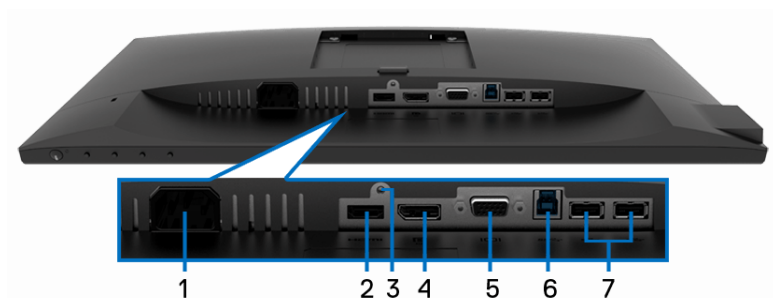
Vista laterale



Etichetta	Descrizione	Usare
1	Porte USB downstream (2)	Per il collegamento dei dispositivi USB. NOTA: Per usare queste porte è necessario collegare il cavo USB (fornito con il monitor) alla porta USB upstream sul monitor e sul computer.



Vista dal basso



Vista dal basso senza supporto del monitor

Etichetta	Descrizione	Usare
1	Connettore alimentazione	Per il collegamento del cavo di alimentazione (fornito con il monitor).
2	Porta HDMI	Per il collegamento del computer mediante il cavo HDMI (fornito con P2219H/P2319H/P2719H, solo per il Brasile).
3	Funzione blocco supporto	Per bloccare il supporto al monitor utilizzando la vite M3 x 6 mm (la vite non è inclusa).
4	DisplayPort	Per il collegamento del computer mediante il cavo DisplayPort (fornito con il monitor).
5	Connettore VGA	Per il collegamento del computer mediante il cavo VGA (fornito con il monitor, solo per il Giappone).
6	Porta USB upstream	Per il collegamento del cavo USB (fornito con il monitor) alla porta e al computer e attivare le porte USB sul monitor.
7	Porte USB downstream (2)	Per il collegamento dei dispositivi USB. NOTA: Per usare questa porta è necessario collegare il cavo USB (fornito con il monitor) alla porta USB upstream sul monitor e sul computer.



Specifiche del monitor

Modello	P2219H	P2319H
Tipo di schermo	Matrice attiva - TFT LCD	
Tecnologia pannello	Tecnologia Spegnimento in aereo	
Formato	16:9	
Immagine visualizzabile		
Diagonale	546,10 mm (21,5 pollici)	584,20 mm (23,0 pollici)
Larghezza (area attiva)	476,06 mm (18,74 pollici)	509,18 mm (20,05 pollici)
Altezza (area attiva)	267,79 mm (10,54 pollici)	286,42 mm (11,28 pollici)
Area totale	127484,10 mm ² (197,60 pollici ²)	145839,33 mm ² (226,05 pollici ²)
Pixel pitch	0,248 mm x 0,248 mm	0,265 mm x 0,265 mm
Pixel per pollice (PPI)	102	96
Angolo di visualizzazione	178° (verticale) tipico 178° (orizzontale) tipico	
Uscita luminanza	250 cd/m ² (tipico)	
Fattore di contrasto	1000 a 1 (tipico)	
Rivestimento superficiale	Anti graffio con durezza 3H	
Retroilluminazione	Sistema bordo illuminato LED	
Tempo di reazione	8 ms (normale) 5 ms (veloce)	
Profondità colore	16,7 milioni di colori	
Gamma colore	72% (CIE1931) NOTA: La Gamma colore (tipico) si basa sugli standard dei test CIE1976 (82%) e CIE1931 (72%).	
Dispositivi integrati	<ul style="list-style-type: none"> • Hub USB 3.0 super-speed (con 1 porta USB 3.0 upstream) • 2 porte USB 3.0 downstream • 2 porte USB 2.0 downstream 	



Porte e connettori	<ul style="list-style-type: none"> • 1 DisplayPort versione 1.2 • 1 porta HDMI versione 1.4 • 1 porta VGA • 1 porta USB 3.0 upstream (in basso) • 2 porte USB 3.0 downstream (di lato) • 2 porte USB 2.0 downstream (in basso) 	
Larghezza bordo (dal bordo del monitor all'area attiva)	5,62 mm (In alto/Sinistra/ Destra) 19,99 mm (In basso)	5,40 mm (In alto/Sinistra/ Destra) 19,86 mm (In basso)
Variabilità		
Supporto regolabile in altezza	130 mm	
Inclinazione	Da -5° a 21°	
Rotazione	Da -45° a 45°	
Perno	Da -90° a 90°	
Compatibilità Dell Display Manager	Sì	
Sicurezza	Foro fissaggio blocco di sicurezza (blocco cavo venduto separatamente)	

Modello	P2419H	P2719H
Tipo di schermo	Matrice attiva - TFT LCD	
Tecnologia pannello	Tecnologia Spegnimento in aereo	
Formato	16:9	
Immagine visualizzabile		
Diagonale	604,52 mm (23,8 pollici)	685,99 mm (27,0 pollici)
Larghezza (area attiva)	527,04 mm (20,75 pollici)	597,88 mm (23,54 pollici)
Altezza (area attiva)	296,46 mm (11,67 pollici)	336,31 mm (13,24 pollici)
Area totale	156246,27 mm ² (242,16 pollici ²)	201073,02 mm ² (311,67 pollici ²)



Pixel pitch	0,275 mm x 0,275 mm	0,311 mm x 0,311 mm
Pixel per pollice (PPI)	92	82
Angolo di visualizzazione	178° (verticale) tipico 178° (orizzontale) tipico	
Uscita luminanza	250 cd/m ² (tipico)	300 cd/m ² (tipico)
Fattore di contrasto	1000 a 1 (tipico)	
Rivestimento superficiale	Anti graffio con durezza 3H	
Retroilluminazione	Sistema bordo illuminato LED	
Tempo di reazione	8 ms (normale) 5 ms (veloce)	
Profondità colore	16,7 milioni di colori	
Gamma colore	72% (CIE1931) NOTA: La Gamma colore (tipico) si basa sugli standard dei test CIE1976 (82%) e CIE1931 (72%).	
Dispositivi integrati	<ul style="list-style-type: none"> • Hub USB 3.0 super-speed (con 1 porta USB 3.0 upstream) • 2 porte USB 3.0 downstream • 2 porte USB 2.0 downstream 	
Porte e connettori	<ul style="list-style-type: none"> • 1 DisplayPort versione 1.2 • 1 porta HDMI versione 1.4 • 1 porta VGA • 1 porta USB 3.0 upstream (in basso) • 2 porte USB 3.0 downstream (di lato) • 2 porte USB 2.0 downstream (in basso) 	
Larghezza bordo (dal bordo del monitor all'area attiva)	5,38 mm (In alto/Sinistra/ Destra) 20,31 mm (In basso)	6,00 mm (In alto/Sinistra/ Destra) 20,70 mm (In basso)



Variabilità	
Supporto regolabile in altezza	130 mm
Inclinazione	Da -5° a 21°
Rotazione	Da -45° a 45°
Perno	Da -90° a 90°
Compatibilità Dell Display Manager	Sì
Sicurezza	Foro fissaggio blocco di sicurezza (blocco cavo venduto separatamente)

Specifiche sulla risoluzione

Modello	P2219H/P2319H/P2419H/P2719H
Portata scansione orizzontale	Da 30 kHz a 83 kHz (automatica)
Portata scansione verticale	Da 56 Hz a 76 Hz (automatica)
Risoluzione massima predefinita	1920 x 1080 a 60 Hz

Modalità video supportate

Modello	P2219H/P2319H/P2419H/P2719H
Capacità di visualizzazione video (Riproduzione VGA, HDMI e DP)	480i, 480p, 576i, 576p, 720p, 1080i, 1080p

Modalità di visualizzazione predefinite

Modalità di visualizzazione	Frequenza orizzontale (kHz)	Frequenza verticale (Hz)	Pixel Clock (MHz)	Polarità di sincronia (Orizzontale/Verticale)
VESA, 640 x 480	31,5	60,0	25,2	-/-
VESA, 640 x 480	37,5	75,0	31,5	-/-
IBM, 720 x 400	31,5	70,0	28,3	-/+
VESA, 800 x 600	37,9	60,0	40,0	+/+



VESA, 800 x 600	46,9	75,0	49,5	+/+
VESA, 1024 x 768	48,4	60,0	65,0	-/-
VESA, 1024 x 768	60,0	75,0	78,8	+/+
VESA, 1152 x 864	67,5	75,0	108,0	+/+
VESA, 1280 x 1024	64,0	60,0	108,0	+/+
VESA, 1280 x 1024	80,0	75,0	135,0	+/+
VESA, 1600 x 900	60,0	60,0	108,0	+/+
VESA, 1920 x 1080	67,5	60,0	148,5	+/+

Specifiche elettriche

Modello	P2219H/P2319H/P2419H/P2719H
Segnali video in ingresso	<ul style="list-style-type: none"> • RGB analogico, 0,7 Volt +/-5%, polarità positiva con impedenza d'input di 75 ohm • HDMI 1.4, 600 mV per ciascuna linea differenziale, polarità positiva a impedenza in ingresso 100 ohm • DisplayPort 1.2, 600 mV per ciascuna linea differenziale, polarità positiva a impedenza in ingresso 100 ohm
Tensione ingresso CA/frequenza/corrente	Da 100 VCA a 240 VCA/50 Hz o 60 Hz \pm 3 Hz/1,5 A (tipica)
Corrente inrush	<ul style="list-style-type: none"> • 120 V: 30 A (massima) a 0°C (avvio a freddo) • 240 V: 60 A (massima) a 0°C (avvio a freddo)



Consumo di energia	P2219H	P2319H
	<ul style="list-style-type: none"> • 0,2 W (Modalità spento)¹ • 0,2 W (Modalità standby)¹ • 13,5 W (Modalità acceso)¹ • 36 W (Max.)² • 11,2 W (Pon)³ • 35,6 kWh (TEC)³ 	<ul style="list-style-type: none"> • 0,2 W (Modalità spento)¹ • 0,2 W (Modalità standby)¹ • 14,8 W (Modalità acceso)¹ • 40 W (Max.)² • 13,31 W (Pon)³ • 41,78 kWh (TEC)³
	P2419H	P2719H
	<ul style="list-style-type: none"> • 0,2 W (Modalità spento)¹ • 0,2 W (Modalità standby)¹ • 13,9 W (Modalità acceso)¹ • 42 W (Max.)² • 13,34 W (Pon)³ • 41,92 kWh (TEC)³ 	<ul style="list-style-type: none"> • 0,2 W (Modalità spento)¹ • 0,2 W (Modalità standby)¹ • 15,1 W (Modalità acceso)¹ • 58 W (Max.)² • 15 W (Pon)³ • 47,2 kWh (TEC)³

¹ Come definito dalle UE 2019/2021 e UE 2019/2013.

² Impostazione massima di luminosità e contrasto con carico di potenza massimo su tutte le porte USB.


³ Pon: Consumo di energia in modalità attivo è definito nella versione Energy Star 8.0.

TEC: Il consumo energetico totale in kWh come definito nella versione Energy Star 8.0.

Il presente documento è solo informativo e riflette le prestazioni in laboratorio. Il prodotto può rispondere in modo diverso, in relazione al software, ai componenti e alle periferiche ordinate. Non vi è alcun obbligo di aggiornare tali informazioni.

Di conseguenza, l'utente non deve fare affidamento su tali informazioni nel prendere decisioni circa le tolleranze elettriche o altro. Non è data alcuna garanzia espressa o implicita sulla precisione o completezza.



 **NOTA: Il presente monitor è certificato ENERGY STAR. Il prodotto è qualificato ENERGY STAR nelle impostazioni predefinite di fabbrica che possono essere ripristinate tramite la funzione "Factory Reset" (Ripristino predefiniti) nel menu OSD. Cambiando le impostazioni predefinite di fabbrica o attivando altre funzioni potrebbe aumentare il consumo energetico superando i limiti ENERGY STAR specificati.**



Caratteristiche fisiche

Modello	P2219H	P2319H
Tipo di cavo segnale	<ul style="list-style-type: none"> • Digitale: DisplayPort, 20 pin • Digitale: HDMI, 19 pin (cavo non incluso, eccetto per il Brasile) • Analogico: D-Sub, 15 pin (cavo non incluso, eccetto per il Giappone) • USB (Universal Serial Bus): USB, 9 pin 	
Dimensioni (con supporto)		
Altezza (esteso)	472,0 mm (18,58 pollici)	481,1 mm (18,94 pollici)
Altezza (compresso)	353,4 mm (13,91 pollici)	351,1 mm (13,82 pollici)
Larghezza	487,3 mm (19,19 pollici)	520,0 mm (20,47 pollici)
Spessore	166,0 mm (6,54 pollici)	166,0 mm (6,54 pollici)
Dimensioni (senza supporto)		
Altezza	293,4 mm (11,55 pollici)	311,7 mm (12,27 pollici)
Larghezza	487,3 mm (19,19 pollici)	520,0 mm (20,47 pollici)
Spessore	41,3 mm (1,63 pollici)	41,3 mm (1,63 pollici)
Dimensioni del supporto		
Altezza (esteso)	400,8 mm (15,78 pollici)	400,8 mm (15,78 pollici)
Altezza (compresso)	353,4 mm (13,91 pollici)	353,4 mm (13,91 pollici)
Larghezza	206,0 mm (8,11 pollici)	206,0 mm (8,11 pollici)



Spessore	166,0 mm (6,54 pollici)	166,0 mm (6,54 pollici)
Base	206,0 mm x 166,0 mm (8,11 pollici x 6,54 pollici)	206,0 mm x 166,0 mm (8,11 pollici x 6,54 pollici)
Peso		
Peso con imballo	6,26 kg (13,80 libbre)	7,00 kg (15,43 libbre)
Peso con gruppo di supporto e cavi	4,72 kg (10,41 libbre)	5,11 kg (11,27 libbre)
Peso senza supporto montato (Considerato il montaggio a parete o montaggio VESA - nessun cavo)	2,75 kg (6,06 libbre)	3,11 kg (6,86 libbre)
Peso del gruppo di supporto	1,62 kg (3,57 libbre)	1,67 kg (3,68 libbre)
Telaio frontale lucido	2-4 (solo chin frontale)	

Modello	P2419H	P2719H
Tipo di cavo segnale	<ul style="list-style-type: none"> • Digitale: DisplayPort, 20 pin • Digitale: HDMI, 19 pin (cavo non incluso) • Analogico: D-Sub, 15 pin (cavo non incluso, eccetto per il Giappone) • USB (Universal Serial Bus): USB, 9 pin 	<ul style="list-style-type: none"> • Digitale: DisplayPort, 20 pin • Digitale: HDMI, 19 pin (cavo non incluso, eccetto per il Brasile) • Analogico: D-Sub, 15 pin (cavo non incluso, eccetto per il Giappone) • USB (Universal Serial Bus): USB, 9 pin
Dimensioni (con supporto)		
Altezza (esteso)	486,1 mm (19,14 pollici)	524,3 mm (20,64 pollici)
Altezza (compresso)	356,1 mm (14,02 pollici)	394,3 mm (15,52 pollici)
Larghezza	537,8 mm (21,27 pollici)	609,9 mm (24,01 pollici)
Spessore	166,0 mm (6,54 pollici)	185,0 mm (7,28 pollici)



Dimensioni (senza supporto)		
Altezza	322,2 mm (12,68 pollici)	363,0 mm (14,29 pollici)
Larghezza	537,8 mm (21,17 pollici)	609,9 mm (24,01 pollici)
Spessore	42,8 mm (1,69 pollici)	42,8 mm (1,69 pollici)
Dimensioni del supporto		
Altezza (esteso)	400,8 mm (15,78 pollici)	418,4 mm (16,47 pollici)
Altezza (compresso)	353,4 mm (13,91 pollici)	371,0 mm (14,61 pollici)
Larghezza	206,0 mm (8,11 pollici)	245,0 mm (9,65 pollici)
Spessore	166,0 mm (6,54 pollici)	185,0 mm (7,28 pollici)
Base	206,0 mm x 166,0 mm (8,11 pollici x 6,54 pollici)	245,0 mm x 185,0 mm (9,65 pollici x 7,28 pollici)
Peso		
Peso con imballo	7,10 kg (15,65 libbre)	9,05 kg (19,95 libbre)
Peso con gruppo di supporto e cavi	5,25 kg (11,57 libbre)	6,67 kg (14,70 libbre)
Peso senza supporto montato (Considerato il montaggio a parete o montaggio VESA - nessun cavo)	3,26 kg (7,19 libbre)	4,35 kg (9,59 libbre)
Peso del gruppo di supporto	1,67 kg (3,68 libbre)	1,93 kg (4,25 libbre)
Telaio frontale lucido	2-4 (solo chin frontale)	



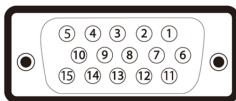
Caratteristiche ambientali

Modello	P2219H/P2319H/P2419H/P2719H
Standard di conformità	
<ul style="list-style-type: none">• Monitor certificato ENERGY STAR• EPEAT registrato quando applicabile. EPEAT varia in relazione al paese. Consultare www.epeat.net per lo stato di registrazione nel proprio paese.• Conformità RoHS• Schermi certificati TCO• Monitor privo di BFR/PVC (esclusi i cavi esterni)• Vetro privo di arsenico e mercurio solo per pannello	
Temperatura	
Operativa	Da 0°C a 40°C (da 32°F a 104°F)
Non operativa	<ul style="list-style-type: none">• Immagazzinamento: Da -20°C a 60°C (da -4°F a 140°F)• Spedizione: Da -20°C a 60°C (da -4°F a 140°F)
Umidità	
Operativa	Da 20% a 80% (senza condensa)
Non operativa	<ul style="list-style-type: none">• Immagazzinamento: Da 10% a 90% (senza condensa)• Spedizione: Da 10% a 90% (senza condensa)
Altitudine	
Operativa	5000 m (16404 piedi) (massimo)
Non operativa	12192 m (40000 piedi) (massimo)
Dissipazione termica	
P2219H	<ul style="list-style-type: none">• 126,24 BTU/ora (massimo)• 58,00 BTU/ora (tipico)
P2319H	<ul style="list-style-type: none">• 136,58 BTU/ora (massimo)• 54,63 BTU/ora (tipico)
P2419H	<ul style="list-style-type: none">• 143,40 BTU/ora (massimo)• 61,46 BTU/ora (tipico)
P2719H	<ul style="list-style-type: none">• 197,95 BTU/ora (massimo)• 64,85 BTU/ora (tipico)



Assegnazione dei Pin

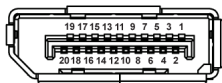
Connettore VGA



Numero pin	Lato 15-pin del cavo segnale collegato
1	Video rosso
2	Video verde
3	Video blu
4	Massa
5	Diagnostica
6	Massa-R
7	Massa-G
8	Massa-B
9	Computer 5 V/3,3 V
10	Sincronia massa
11	Massa
12	Dati DDC
13	Sincronia orizzontale
14	Sincronia verticale
15	Frequenza DDC



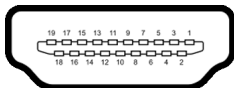
Connettore DisplayPort



Numero pin	Lato 20-pin del cavo segnale collegato
1	ML3(n)
2	Massa
3	ML3(p)
4	ML2(n)
5	Massa
6	ML2(p)
7	ML1(n)
8	Massa
9	ML1(p)
10	ML0(n)
11	Massa
12	ML0(p)
13	Massa
14	Massa
15	AUX(p)
16	Massa
17	AUX(n)
18	Rilevazione Hot Plug
19	Re-PWR
20	+3,3 V DP_PWR



Connettore HDMI



Numero pin	Lato 19-pin del cavo segnale collegato
1	TMDS DATA 2+
2	TMDS DATA 2 SHIELD
3	TMDS DATA 2-
4	TMDS DATA 1+
5	TMDS DATA 1 SHIELD
6	TMDS DATA 1-
7	TMDS DATA 0+
8	TMDS DATA 0 SHIELD
9	TMDS DATA 0-
10	TMDS CLOCK+
11	TMDS CLOCK SHIELD
12	TMDS CLOCK-
13	CEC
14	Riservato (N.C. sul dispositivo)
15	DDC CLOCK (SCL)
16	DDC DATA (SDA)
17	DDC/CEC Terra
18	POTENZA +5 V
19	RILEVAZIONE HOT PLUG



Funzione Plug and Play

Il monitor può essere installato su qualsiasi sistema compatibile Plug and Play. Il monitor fornisce automaticamente al computer il proprio EDID (Extended Display Identification Data) utilizzando i protocolli DDC (Display Data Channel) in modo che il sistema possa configurare e ottimizzare i parametri del monitor. La maggior parte delle installazioni del monitor è automatica; se desiderato si possono selezionare altre impostazioni. Fare riferimento a [Funzionamento del monitor](#) per altre informazioni sulla modifica delle impostazioni del monitor.

Interfaccia USB

Questa sezione fornisce informazioni sulle porte USB disponibili sul monitor.

 **NOTA: Il monitor è compatibile con USB 3.0 Super-Speed e USB 2.0 a alta velocità.**

USB 3.0

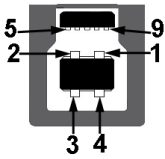
Velocità di trasferimento	Velocità dati	Consumo di energia
Super-Speed	5 Gbps	4,5 W (Max., su ogni porta)
Alta velocità	480 Mbps	4,5 W (Max., su ogni porta)
Velocità piena	12 Mbps	4,5 W (Max., su ogni porta)

USB 2.0

Velocità di trasferimento	Velocità dati	Consumo di energia
Alta velocità	480 Mbps	2,5 W (Max., su ogni porta)
Velocità piena	12 Mbps	2,5 W (Max., su ogni porta)
Bassa velocità	1,5 Mbps	2,5 W (Max., su ogni porta)



Connettore USB 3.0 Upstream



Numero pin	Lato a 9 pin del connettore
1	VCC
2	D-
3	D+
4	Massa
5	SSTX-
6	SSTX+
7	Massa
8	SSRX-
9	SSRX+

Connettore USB 3.0 downstream

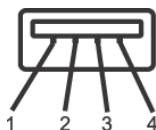


Numero pin	Lato a 9 pin del connettore
1	VCC
2	D-
3	D+
4	Massa
5	SSRX-



6	SSRX+
7	Massa
8	SSTX-
9	SSTX+

Connettore USB 2.0 downstream



Numero pin	Lato a 4 pin del connettore
1	VCC
2	DMD
3	DPD
4	Massa

Porte USB

- 1 upstream - in basso
- 2 downstream - in basso
- 2 downstream – di lato

NOTA: La funzionalità USB 3.0 richiede un computer conforme agli standard USB 3.0.

NOTA: Le porte USB del monitor funzionano solo quando il monitor è acceso o in modalità Standby. Se il monitor viene spento e poi riacceso, le periferiche connesse potrebbero impiegare alcuni secondi per riprendere la normale funzionalità.

Qualità del monitor LCD e criteri sui pixel

Durante la procedura di produzione dei monitor LCD, non è anomalo che uno o più pixel restino fissi in uno stato immutato che sono difficili da rilevare e non influenzano la qualità di visualizzazione o d'uso. Per altre informazioni sulla qualità dei monitor Dell e dei pixel, vedere www.dell.com/support/monitors



Linee guida sulla manutenzione

Pulizia del monitor

△ AVVISO: Leggere con attenzione le presenti [Istruzioni di sicurezza](#) prima di pulire il monitor.

△ AVVERTENZA: Prima di pulire monitor, scollegare il cavo di alimentazione del monitor dalla presa elettrica.

Per una maggiore praticità, seguire le istruzioni riportate di seguito durante il disimballaggio, la pulizia, o il trasporto del monitor:

- Per pulire lo schermo antistatico, inumidire leggermente un panno morbido e pulito. Se possibile, utilizzare un fazzoletto specifico per la pulizia dello schermo o una soluzione adatta al rivestimento antistatico. Non usare benzene, diluenti, ammoniaca, sostanze abrasive o aria compressa.
- Usare un panno leggermente inumidito con acqua calda per pulire il monitor. Evitare di usare detergenti di alcun tipo, perché alcuni detergenti lasciano una patina lattiginosa sulle plastiche.
- Se si nota della polvere bianca sul monitor, quando lo si disimballa, pulirla con un panno.
- Maneggiare con cura il monitor perché le plastiche di colore scuro sono più delicate di quelle di colore chiaro, e si possono graffiare mostrando segni bianchi.
- Per aiutare il monitor a mantenere la migliore qualità d'immagine, usare uno screensaver dinamico e spegnere il monitor quando non è in uso



Configurazione del monitor

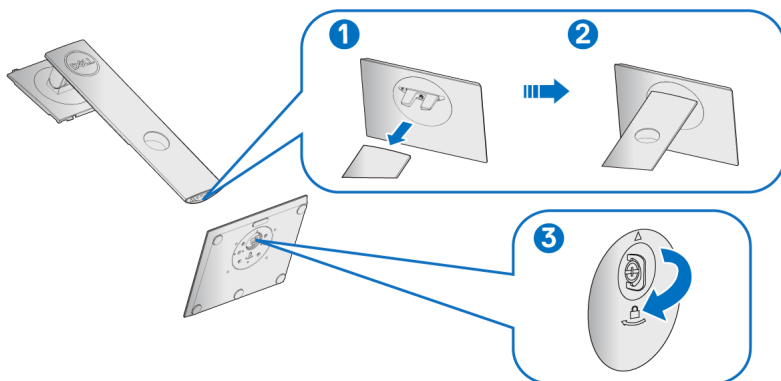
Fissare il supporto

NOTA: Il supporto non è installato in fabbrica al momento della spedizione.

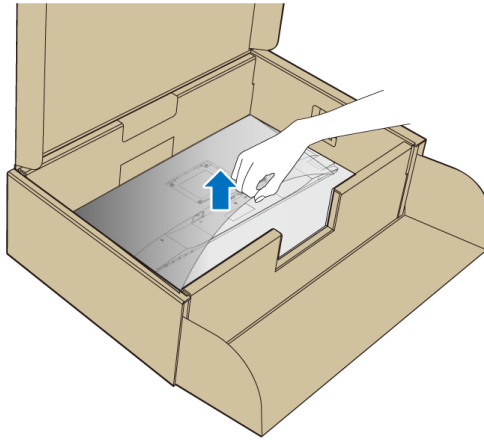
NOTA: Attenersi alle istruzioni di seguito per il collegamento del supporto fornito con il monitor. Se si sta fissando un supporto acquistato da altre fonti, seguire le istruzioni di impostazione incluse con il supporto.

Per fissare il supporto del monitor:

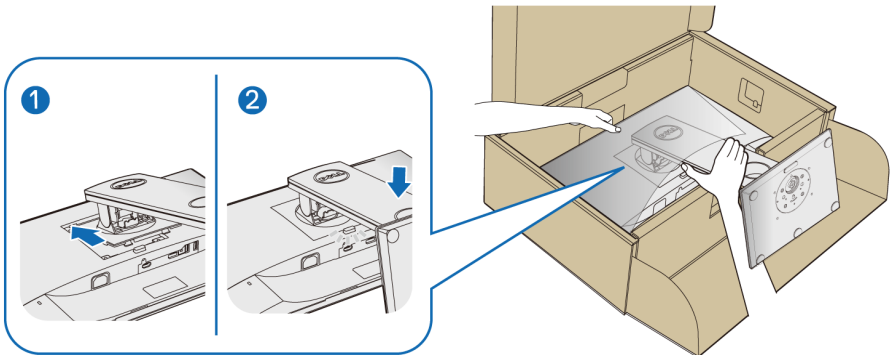
1. Seguire le istruzioni sul cartone per rimuovere il supporto dal cuscino superiore che lo tiene fermo.
2. Inserire completamente i blocchi della base del supporto nelle aperture del supporto.
3. Sollevare l'impugnatura della vite e ruotarla in senso orario.
4. Una volta stretta la vite, ripiegare l'impugnatura della vite nell'apertura.



5. Sollevare il coperchio come mostrato in modo da esporre l'area VESA per il gruppo del supporto.



6. Fissare il gruppo di supporto al monitor.
- a. Inserire la scanalatura sul retro del monitor sulle due linguette che si trovano sulla parte superiore del supporto.
 - b. Premere il supporto finché scatta in posizione.



7. Sistemare il monitor in posizione verticale.

 **NOTA: Sollevare delicatamente il monitor per evitare che scivoli o cada.**



Connessione del monitor

⚠ AVVERTENZA: Prima di iniziare le procedure descritte nella presente sezione, attenersi alle [Istruzioni di sicurezza](#).

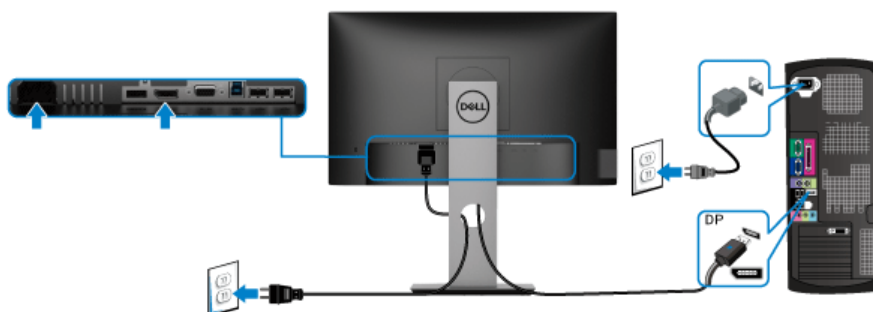
📎 NOTA: Far passare i cavi attraverso l'apertura per la gestione dei cavi prima di collegarli.

📎 NOTA: Non collegare al contempo tutti i cavi al computer.

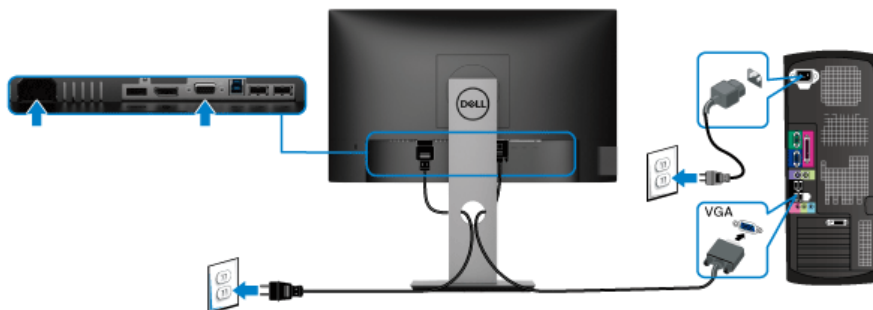
Per connettere il monitor al computer:

1. Spegnerne il computer e staccare il cavo di alimentazione.
2. Collegare il cavo VGA, DisplayPort o HDMI dal monitor al computer.

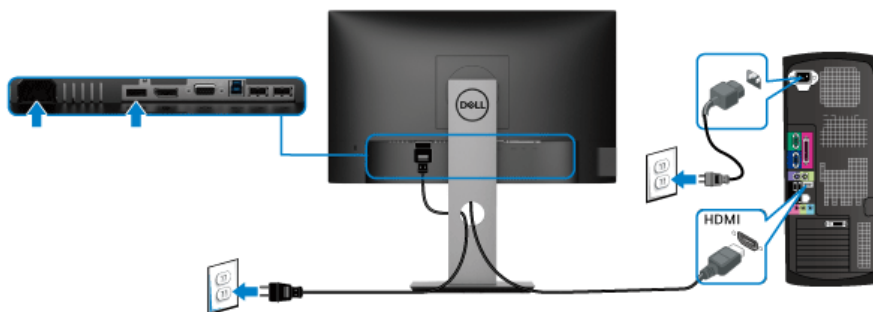
Collegamento del cavo DisplayPort (da DisplayPort a DisplayPort)



Collegamento del cavo VGA (opzionale)



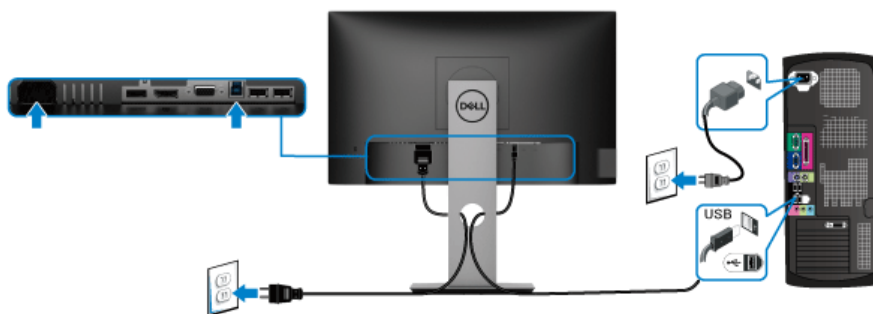
Collegamento del cavo HDMI (opzionale)



NOTA: Le immagini sono state utilizzate solo a scopo illustrativo. L'aspetto del computer potrebbe variare.

Connessione del cavo USB 3.0

Una volta completata la connessione del cavo VGA/DisplayPort/HDMI, seguire la procedura in basso per collegare il cavo USB 3.0 al computer e completare la configurazione del monitor:



1. Connettere il cavo USB 3.0 upstream (in dotazione) alla porta upstream del monitor, quindi alla porta USB 3.0 adeguata sul computer. (Vedere [Vista dal basso](#) per i dettagli.)
2. Connettere le periferiche USB 3.0 alle porte USB 3.0 downstream del monitor.
3. Collegare i cavi di alimentazione del computer e del monitor alla presa più vicina.

NOTA: Utilizzare il fermacavi del supporto del monitor per organizzare i cavi.





4. Accendere il monitor e il computer.
Se sul monitor è visualizzata un'immagine, l'installazione è stata completata. In caso contrario, vedere [Problemi specifici della connessione USB \(Universal Serial Bus\)](#).

Organizzazione dei cavi

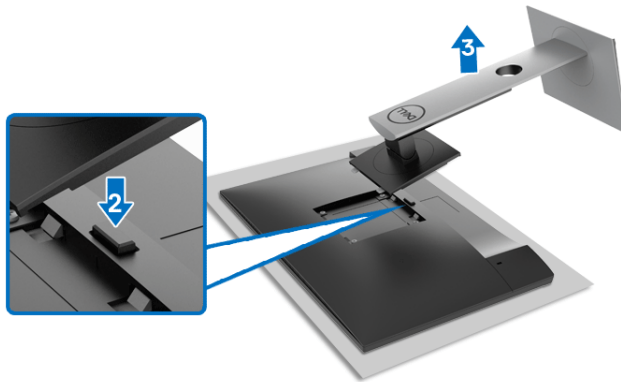


Dopo aver fissato tutti i cavi al monitor e al computer, (Si veda [Connessione del monitor](#) per i collegamenti dei cavi), usare il passacavi per organizzare i cavi in maniera ordinata, come mostrato sopra.

Rimuovere il supporto del monitor

-  **NOTA:** Per evitare di graffiare lo schermo LCD mentre si rimuove il supporto, far attenzione a posizionare il monitor su una superficie pulita.
-  **NOTA:** Attenersi alle istruzioni di seguito per il collegamento del supporto fornito con il monitor. Se si sta fissando un supporto acquistato da altre fonti, seguire le istruzioni di impostazione incluse con il supporto.

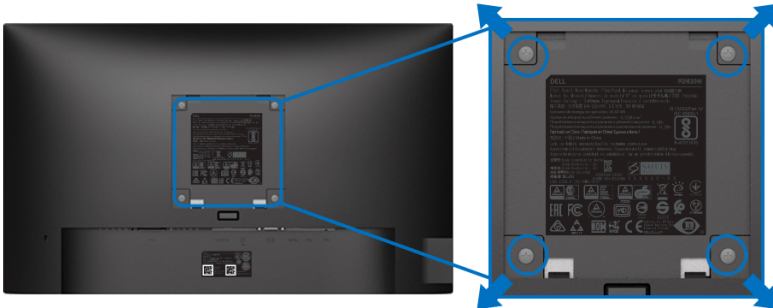




Per rimuovere il supporto:

1. Posizionare il monitor su un panno soffice o cuscino.
2. Tenere premuto il pulsante di sblocco del supporto.
3. Sollevare la base e allontanarla dal monitor.

Montaggio su parete VESA (Opzionale)



(Dimensioni delle viti: M4 x 10 mm).

Fare riferimento alle istruzioni in dotazione al kit di montaggio a parete compatibile VESA.

1. Collocare il pannello del monitor su di un panno morbido o un cuscino appoggiato su una superficie piana.
2. Rimuovere il supporto (Consultare [Rimuovere il supporto del monitor](#))



3. Usare un cacciavite a croce Phillips per rimuovere le quattro viti che fissano la copertura di plastica.
4. Fissare la staffa di supporto del kit di montaggio su parete al monitor.
5. Montare il monitor a parete. Per ulteriori informazioni, consultare la documentazione in dotazione con il kit per il montaggio a parete.



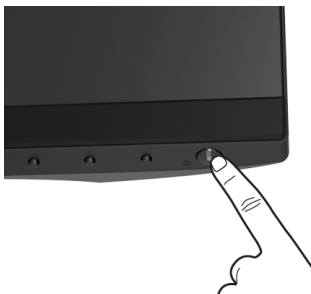
NOTA: Solo per l'uso con la staffa per il montaggio a parete UL o CSA o GS con peso minimo e capacità di carico di 11,00 kg (P2219H) / 12,44 kg (P2319H) / 13,04 kg (P2419H) / 17,40 kg (P2719H).



Funzionamento del monitor

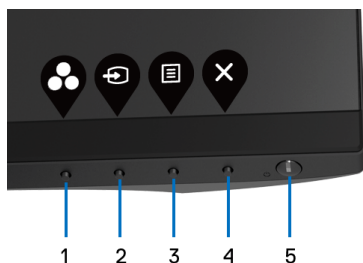
Accendere il monitor

Premere il pulsante di accensione per accendere il monitor.





Uso dei controlli del pannello frontale

Usare i pulsanti di controllo presenti sulla parte anteriore del monitor per regolare le impostazioni.



La tabella di seguito descrive i pulsanti del pannello anteriore:

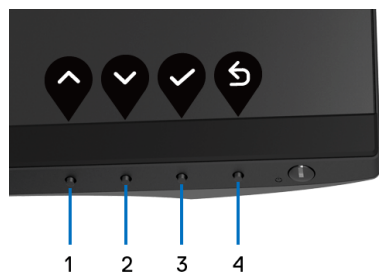
Pulsanti pannello frontale	Descrizione
1  Tasto di scelta rapida/ Preset Modes (Modalità predefinite)	Usare questo tasto per poter scegliere in un elenco di modalità colore predefinite.
2  Tasto di scelta rapida/ Input Source (Origine ingresso)	Usare questo pulsante per scegliere dall'elenco di segnali video che possono essere collegati al monitor.



3		Usare il pulsante MENU per avviare l'OSD. Consultare Accedere al sistema di menu .
4		Usare questo pulsante per uscire dal menu OSD principale.
5		Per accendere o spegnere il monitor. Una luce bianca fissa indica che il monitor è acceso e che funziona normalmente. Una luce bianca lampeggiante indica che il monitor è in Modalità standby.

Pulsanti pannello frontale

Usare i pulsanti presenti sulla parte anteriore del monitor per regolare le impostazioni dell'immagine.





Pulsanti pannello frontale	Descrizione	
1		Usare il pulsante Su per regolare (aumentare il valore) gli elementi del menu OSD.
2		Usare il pulsante Giù per regolare (ridurre il valore) gli elementi del menu OSD.
3		Usare il pulsante OK per confermare la selezione.
4		Usare il pulsante Indietro per tornare la menu precedente.




Uso del menu OSD (On Screen Display)










Accedere al sistema di menu

 **NOTA: Se si modificano le impostazioni e poi si procede ad un altro menu, oppure si esce dal menu OSD, il monitor salva automaticamente le modifiche eseguite. Le modifiche sono salvate anche quando si eseguono delle modifiche e si aspetta che i menu OSD sparisca.**

1. Premere il pulsante  per avviare il menu OSD e visualizzare il menu principale.



 **NOTA: L'opzione Auto Adjust (Regolazione automatica) è disponibile solo quando si usa il connettore analogico (VGA).**

2. Premere i pulsanti  e  per spostarsi tra le opzioni d'impostazione. Come ci si sposta da una icona all'altra, il nome dell'opzione è evidenziato. Fare riferimento alla tabella che segue per un elenco completo di tutte le opzioni disponibili per il monitor.
3. Premere una volta il pulsante  o  o  per attivare l'opzione evidenziata.
4. Premere i pulsanti  e  per selezionare il parametro desiderato.
5. Premere  per accedere al menu secondario e usare i pulsanti direzionali, in base agli indicatori sul menu, per seguire le modifiche.
6. Selezionare il pulsante  per tornare al menu principale.



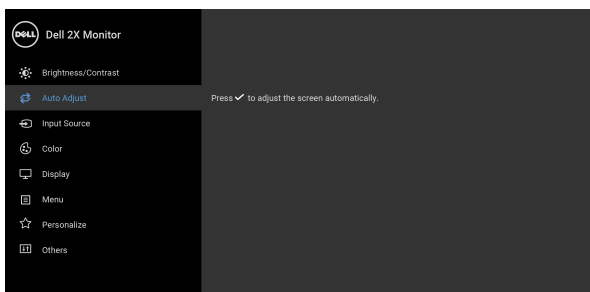
Icona	Menu e Menu secondari	Descrizione
	Brightness/Contrast (Luminosità/Contrasto)	Usare questo menu per attivare la regolazione Brightness/Contrast (Luminosità/Contrasto) .
		
Brightness (Luminosità)	<p>Brightness (Luminosità) regola il livello di luminosità dell'illuminazione.</p> <p>Premere il pulsante  per aumentare la luminosità e premere il pulsante  per diminuire la luminosità (min 0 / max 100).</p> <p>NOTA: La regolazione manuale della Brightness (Luminosità) è disattivata quando il Dynamic Contrast (Contrasto dinamico) è attivo.</p>	
Contrast (Contrasto)	<p>Prima regolare la Brightness (Luminosità), poi regolare il Contrast (Contrasto) solo se sono necessarie ulteriori regolazioni.</p> <p>Premere il pulsante  per aumentare il contrasto e premere il pulsante  per diminuire il contrasto (min 0 / max 100).</p> <p>La funzione Contrast (Contrasto) regola il grado di differenza tra le zone chiare e scure sullo schermo del monitor.</p>	





Auto Adjust (Regolazione automatica)

Usare questo menu per attivare la configurazione automatica e regolare il menu.



Auto Adjust (Regolazione automatica) consente al monitor di regolare automaticamente il segnale video in ingresso. Dopo l'**Auto Adjust (Regolazione automatica)**, si può regolare ulteriormente il usando i controlli **Pixel Clock (Frequenza pixel)** (Grezza) e **Phase (Fase)** (Fine) delle impostazioni **Display (Schermo)**.

Auto Adjustment in Progress...

NOTA: Nella maggior parte dei casi, l'**Auto Adjust (Regolazione automatica)** produce l'immagine migliore per la configurazione.

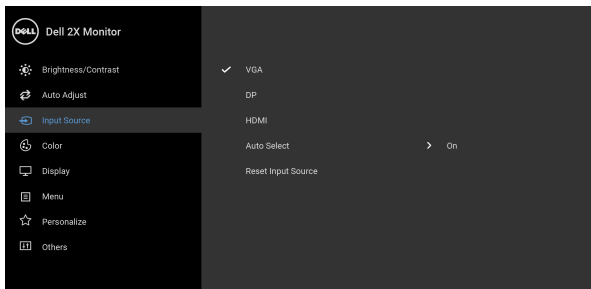
NOTA: L'opzione **Auto Adjust (Regolazione automatica)** è disponibile solo quando si usa il connettore analogico (VGA).





Input Source (Origine ingresso)

Usare il menu **Input Source (Origine ingresso)** per selezionare tra i vari segnali video che possono essere collegati al monitor.



VGA

Selezionare l'input **VGA** quando si usa il connettore analogico (VGA).

DP

Selezionare l'ingresso **DP** quando si usa il connettore DisplayPort (DP).

HDMI

Selezionare l'ingresso **HDMI** quando si usa il connettore HDMI.

Auto Select (Selezione automatica)

Attivare la funzione per cercare le sorgenti di ingresso disponibili.

Reset Input Source (Ripristina origine ingresso)

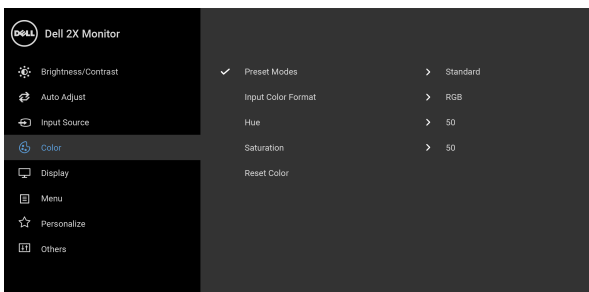
Ripristina le impostazioni di ingresso del monitor alle impostazioni predefinite.





Color (Colore)

Usare l'opzione **Color (Colore)** per regolare la modalità d'impostazione del colore.



Preset Modes (Modalità predefinite)

Consente di scegliere da un elenco di modalità colore predefinite.

- **Standard:** Carica le impostazioni colore predefinite del monitor. Questa è la modalità predefinita.
- **ComfortView:** Riduce il livello di luce blu emesso dallo schermo per rendere la visione più confortevole per gli occhi.

AVVERTENZA: I possibili effetti a lungo termine delle emissioni di luce blu dal monitor possono causare lesioni personali come danni agli occhi, affaticamento degli occhi o dolore agli occhi. L'uso del monitor per lunghi periodi di tempo può inoltre causare affaticamento in alcune parti del corpo come collo, braccia, schiena e spalle.



Per ridurre il rischio di affaticamento agli occhi e di collo/braccia/schiena/spalle dovuto all'uso del monitor per lunghi periodi di tempo, si consiglia di:

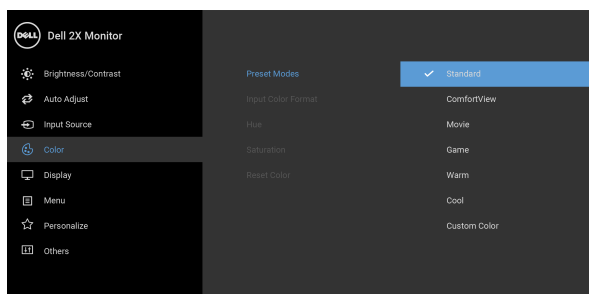
1. Impostare la distanza dello schermo tra 20 pollici e 28 pollici (50-70 cm) dagli occhi.
2. Sbattere frequentemente gli occhi per inumidirli o bagnare gli occhi con acqua dopo l'uso prolungato del monitor.



Preset Modes (Modalità predefinite)

3. Fare pause regolari e frequenti di circa 20 minuti ogni due ore.
 4. Guardare lontano dal monitor e fissare un oggetto distante circa 20 piedi per almeno 20 secondi durante le pause.
 5. Fare esercizi per allentare la tensione su collo, braccia, schiena e spalle durante le pause.
- **Movie (Film):** Carica le impostazioni colore ideali per i film.
 - **Game (Gioco):** Carica le impostazioni colore ideali per la maggior parte dei giochi.
 - **Warm (Caldo):** aumenta la temperatura colore. Lo schermo appare più caldo con una tinta rosso/gialla.
 - **Cool (Freddo):** diminuisce la temperatura colore. Lo schermo appare più freddo con una tinta blu.
 - **Custom Color (Colori personalizzati):** consente di regolare manualmente le impostazioni del colore.

Usare il tasto  e  per regolare i valori dei tre colori (R, G, B) e creare una modalità colore predefinita personalizzata.

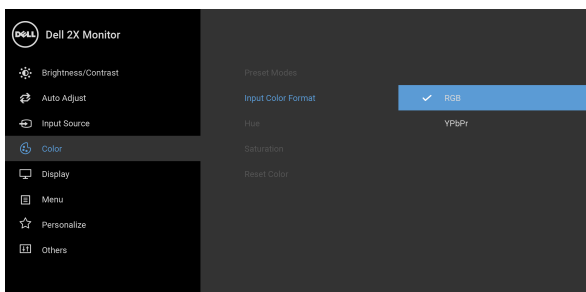


Input Color Format (Formato ingresso colore)

Consente di impostare la modalità di ingresso video su:

RGB: Selezionare questa opzione se il monitor è collegato a un computer (o lettore DVD) utilizzando il cavo DisplayPort o HDMI.

YPbPr: Selezionare questa opzione se il lettore DVD supporta solo l'uscita YPbPr.





Hue (Tonalità)

Questa funzione permette di cambiare il colore dell'immagine video sul verde o sul viola. È usata per regolare le tonalità di colore della pelle. Usare il tasto

 o  per regolare la tonalità da '0' a '100'.

NOTA: La regolazione della **Hue (Tonalità)** è disponibile solo quando viene selezionata la modalità **Movie (Film)** o **Game (Gioco)**.

Saturation (Saturazione)

Questa funzione permette di regolare la saturazione del colore dell'immagine video. Usare  o  per regolare la saturazione da '0' a '100'.

NOTA: La regolazione della **Saturation (Saturazione)** è disponibile solo quando viene selezionata la modalità **Movie (Film)** o **Game (Gioco)**.

Reset Color (Ripristina colore)

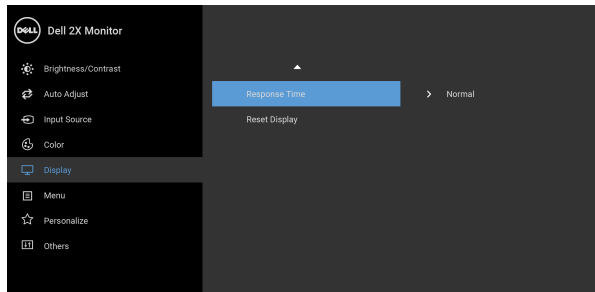
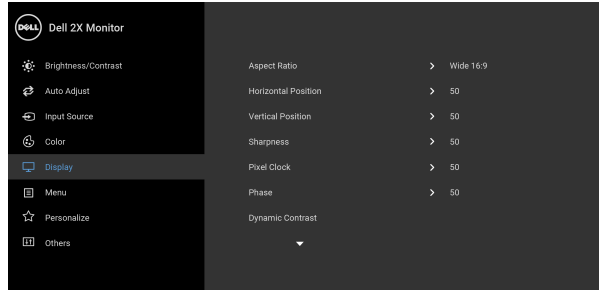
Ripristina le impostazioni colore del monitor sulle impostazioni predefinite.





Display (Schermo)

Usare **Display (Schermo)** per regolare l'immagine.



Aspect Ratio (Formato)

Regola il formato dell'immagine su **Wide 16:9 (Ampio 16:9)**, **4:3** o **5:4**.

Horizontal Position (Posizione orizzontale)

Usare o per regolare l'immagine verso sinistra o destra. Il minimo è '0' (-).

Il massimo è '100' (+).

Vertical Position (Posizione verticale)

Usare o per regolare l'immagine verso l'alto o il basso. Il minimo è '0' (-).

Il massimo è '100' (+).

NOTA: Le regolazioni **Horizontal Position (Posizione orizzontale)** e **Vertical Position (Posizione verticale)** sono disponibili solo per l'input VGA.



**Sharpness
(Nitidezza)**

Questa funzione rende l'immagine più nitida o più delicata.

Usare  o  per regolare la nitidezza da '0' a '100'.

**Pixel Clock
(Frequenza
pixel)**

Le regolazioni **Phase (Fase)** e **Pixel Clock (Frequenza pixel)** consentono di regolare in base alle preferenze personali.

Usare  o  per regolare la migliore qualità d'immagine.


Phase (Fase)


Se non si ottengono risultati soddisfacenti utilizzando la regolazione **Phase (Fase)**, utilizzare la regolazione **Pixel Clock (Frequenza pixel) (Grezza)** e poi utilizzare di nuovo **Phase (Fase) (Fine)**.

NOTA: Le regolazioni **Pixel Clock (Frequenza pixel)** e **Phase (Fase)** sono disponibili solo per l'input VGA.

**Dynamic
Contrast
(Contrasto
dinamico)**

Consente di aumentare il livello del contrasto in modo da rendere la qualità dell'immagine più definita e dettagliata.

Usare  per accedere al menu secondario. Quindi

usare  per attivare o disattivare la funzione **Dynamic Contrast (Contrasto dinamico)**.

NOTA: Dynamic Contrast (Contrasto dinamico) offre un maggiore contrasto quando viene selezionata la modalità **Game (Gioco)** o **Movie (Film)**.

**Response Time
(Tempo di
risposta)**

Consente di impostare il **Response Time (Tempo di risposta)** su **Normal (Normale)** o **Fast (Veloce)**.

**Reset Display
(Ripristina
schermo)**

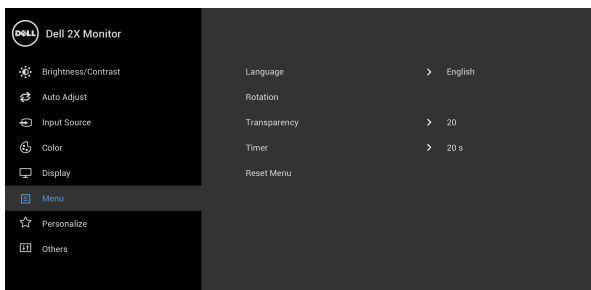
Selezionare questa opzione per ripristinare le impostazioni predefinite dello schermo.





Menu

Selezionare questa opzione per regolare le impostazioni del menu OSD, come la lingua del menu OSD, l'intervallo di tempo di visualizzazione del menu su schermo, e così via.





Language (Lingua)

Permette di impostare e visualizzare il menu OSD usando una delle lingue disponibili (Inglese, Spagnolo, Francese, Tedesco, Portoghese brasiliano, Russo, Cinese semplificato o Giapponese).

Rotation (Rotazione)



Ruota il menu OSD di 90 gradi in senso antiorario. Il menu può essere regolato in base alla **Rotazione schermo**.

Transparency (Trasparenza)

Selezionare questa opzione per cambiare la trasparenza del menu premendo i pulsanti  e  (min 0 / max 100).

Timer

Imposta l'intervallo durante il quale l'OSD resta attivo dall'ultima pressione di un tasto.

Usare  o  per regolare il dispositivo di scorrimento con incrementi di 1 secondo, da 5 a 60 secondi.

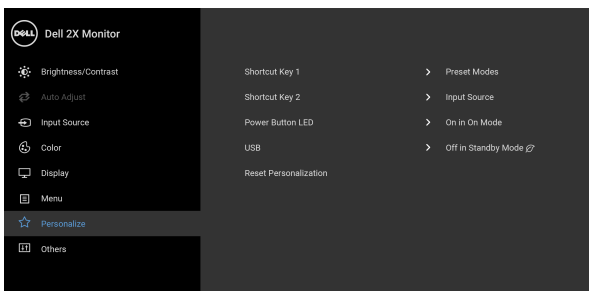
Reset Menu (Ripristina menu)

Ripristina tutte le impostazioni OSD sui valori predefiniti.





Personalize (Personalizza)



Shortcut Key 1 (Tasto di scelta rapida 1)

Consente di scegliere una funzione tra **Preset Modes (Modalità predefinite)**, **Brightness/Contrast (Luminosità/Contrasto)**, **Auto Adjust (Regolazione automatica)**, **Input Source (Origine ingresso)**, **Aspect Ratio (Formato)** o **Rotation (Rotazione)** è impostarla come tasto di scelta rapida.

Shortcut Key 2 (Tasto di scelta rapida 2)

Power Button LED (LED pulsante di accensione)

Consente di attivare o disattivare l'indicatore LED di accensione per risparmiare corrente.

USB

Consente di attivare o disattivare la funzione USB durante la modalità standby del monitor.

NOTA: USB Accensione/Spegnimento in modalità standby è disponibile solo quando il cavo a USB a monte è scollegato. L'opzione diventa di colore grigio quando il cavo USB a monte è collegato.

Reset Personalization (Ripristina personalizza- zione)

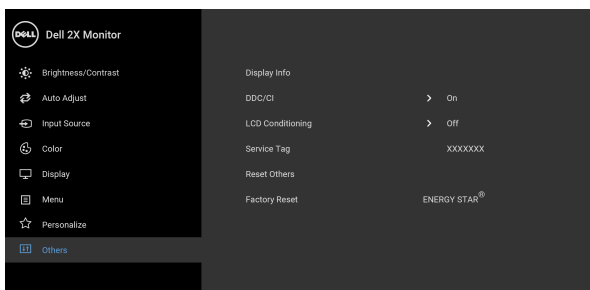
Ripristina tutte le impostazioni nel menu **Personalize (Personalizza)** ai valori predefiniti di fabbrica.





Others (Altri)

Selezionare questa opzione per regolare le impostazioni OSD, ad esempio **DDC/CI**, **LCD Conditioning (Ripristino LCD)** e così via.

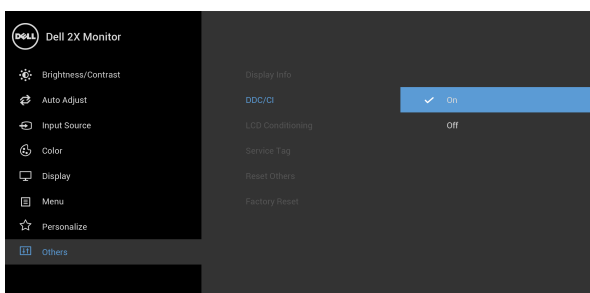


Display Info (Informazioni sul display)

Tutte le impostazioni sono relative a questo monitor.

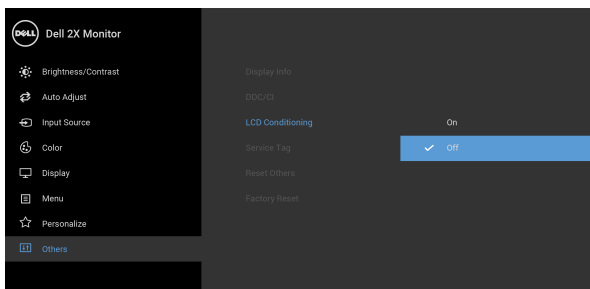
DDC/CI

DDC/CI (Display Data Channel/Command Interface) consente ai parametri del monitor (luminosità, bilanciamento del colore, eccetera) di essere regolabili tramite il software del computer. La funzione può essere disabilitata selezionando **Off (Disattivato)**. Abilitare questa funzione per migliorare l'esperienza personale ed ottimizzare le prestazioni del monitor.



LCD Conditioning (Ripristino LCD)

Aiuta a ridurre i casi meno gravi di trattenimento dell'immagine. In base alla gravità di trattenimento dell'immagine, il programma può impiegare diversi minuti. Selezionare **On (Attiva)** per abilitare questa funzione.



Service Tag (Tag assistenza)

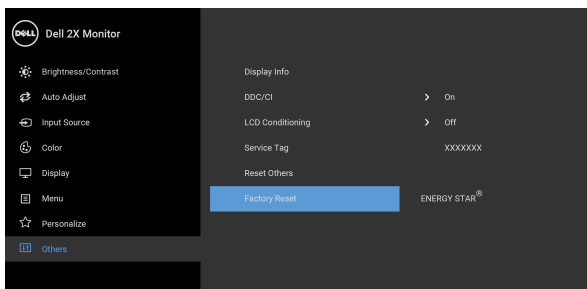
Visualizza il tag di assistenza del monitor. Questa stringa è necessaria per contattare il supporto telefonico, verificare lo stato della garanzia, aggiornare i driver sul sito web Dell ecc.


Reset Others (Ripristina altro)

Ripristina tutte le impostazioni nel menu **Others** (Altri) ai valori predefiniti di fabbrica.

Factory Reset (Ripristino predefiniti)

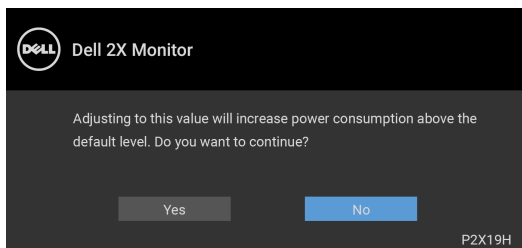
Ripristina tutti i valori alle impostazioni predefinite di fabbrica. Sono inoltre le impostazioni per i test ENERGY STAR®.



 **NOTA: Questo monitor è dotato di una funzione che consente di calibrare automaticamente la luminosità per compensare il deterioramento della luminosità del LED.**

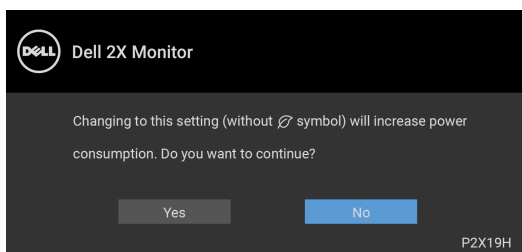
Messaggi di avvertenza OSD

Durante la prima regolazione del livello di **Brightness (Luminosità)**, viene visualizzato il seguente messaggio:



 **NOTA: Selezionando Yes (Sì), il messaggio non sarà visualizzato la volta successiva che si cambia l'impostazione Brightness (Luminosità).**

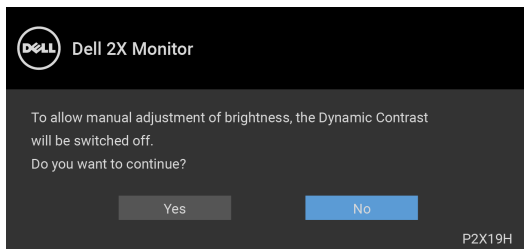
Quando **USB** è impostato per la prima volta su **On in Standby Mode (Attiva in modalità standby)**, viene visualizzato il seguente messaggio:



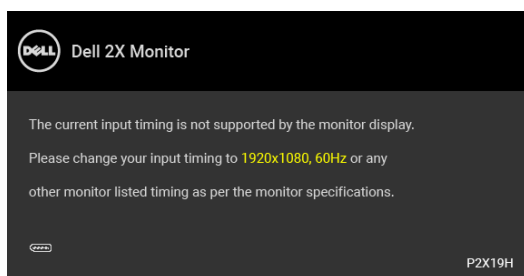
 **NOTA: Selezionando Yes (Sì), il messaggio non sarà visualizzato la volta successiva che si cambia l'impostazione USB.**



Quando la funzione **Dynamic Contrast (Contrasto dinamico)** è selezionata (nelle modalità predefinite: **Game (Gioco)** o **Movie (Film)**), la regolazione manuale della luminosità è disattivata.



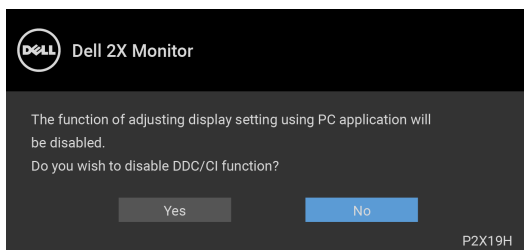
Quando il monitor non supporta una particolare risoluzione si vedrà il seguente messaggio:



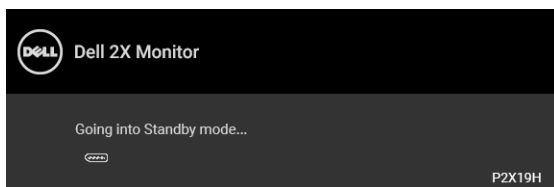
Indica che il monitor non è in grado di sincronizzarsi con il segnale che riceve dal computer. Si veda [Specifiche del monitor](#) per avere le frequenze Verticali e Orizzontali utilizzabili da questo monitor. La modalità raccomandata è 1920 x 1080.

NOTA: Il messaggio potrebbe essere leggermente diverso in base al segnale di ingresso collegato.

Si vedrà il seguente messaggio prima che la funzione DDC/CI sia disabilitata:



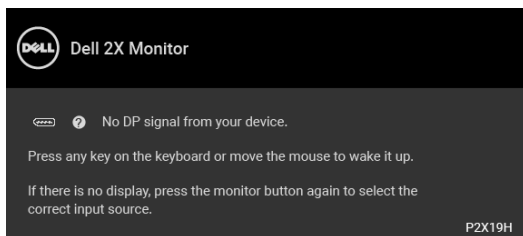
Quando il monitor entra in modalità standby, viene visualizzato il seguente messaggio:



NOTA: Il messaggio potrebbe essere leggermente diverso in base al segnale di ingresso collegato.

Attivare il computer ed il monitor per accedere a [OSD](#).

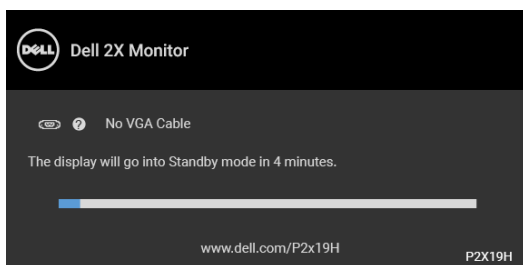
Il menu OSD funziona solo in modalità operativa normale. Se si preme qualsiasi altro pulsante, fatta eccezione per il pulsante di accensione, durante la modalità Attivo-off, apparirà uno dei seguenti messaggi in base all'input selezionato:



Riattivare il computer ed il monitor per accedere al menu OSD.

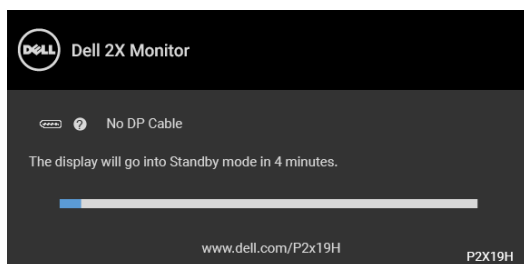
NOTA: Il messaggio potrebbe essere leggermente diverso in base al segnale di ingresso collegato.

Se è selezionato l'input VGA, HDMI o DisplayPort ed i cavi corrispondenti non sono collegati, apparirà la finestra di dialogo mostrata di seguito.

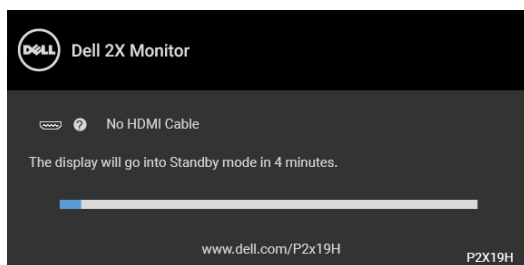


O





O



Vedere la sezione [Ricerca dei guasti](#) per altre informazioni.

Impostazioni per risoluzione massima

Per impostare la risoluzione massima per il monitor:

In Windows® 7, Windows® 8 e Windows® 8.1:

1. Solo per Windows® 8 e Windows® 8.1 selezionare il riquadro Desktop per passare al desktop classico.
2. Fare clic con il tasto destro sul desktop e selezionare **Risoluzione dello schermo**.
3. Fare clic sull'elenco a discesa di **Risoluzione dello schermo** e selezionare **1920 x 1080**.
4. Fare clic su **OK**.

In Windows® 10:

1. Fare clic con il tasto destro sul desktop e fare clic su **Impostazioni schermo**.
2. Fare clic su **Impostazioni schermo avanzate**.
3. Fare clic sull'elenco a discesa **Risoluzione** e selezionare **1920 x 1080**.
4. Fare clic su **Applica**.



Se non si vede l'opzione 1920 x 1080, è necessario aggiornare il driver della scheda grafica. In base al proprio computer, completare una delle seguenti procedure:

Computer o computer portatile Dell:

- Andare su <http://www.dell.com/support>, inserire il proprio codice di manutenzione (service tag) e scaricare il driver più recente per la scheda grafica posseduta.

Computer non-Dell (portatile o computer):

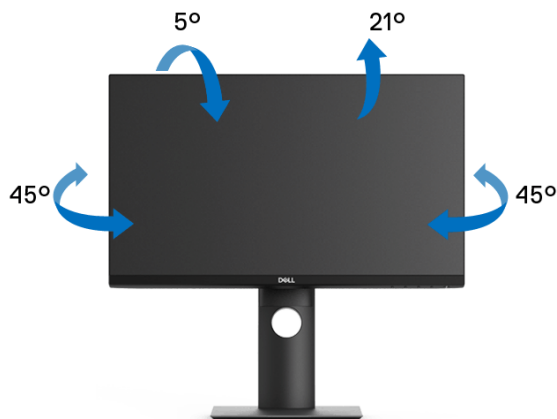
- Andare al sito del supporto del proprio computer e scaricare i driver più aggiornati per la scheda grafica.
- Andare al sito della scheda grafica scaricare i driver più aggiornati.

Uso della funzione d'inclinazione, rotazione ed estensione verticale

NOTA: Attenersi alle istruzioni di seguito per il collegamento del supporto fornito con il monitor. Se si sta fissando un supporto acquistato da altre fonti, seguire le istruzioni di impostazione incluse con il supporto.

Inclinazione, rotazione

Con il supporto collegato al monitor, è possibile inclinare e ruotare il monitor per un angolo di visualizzazione più comodo.

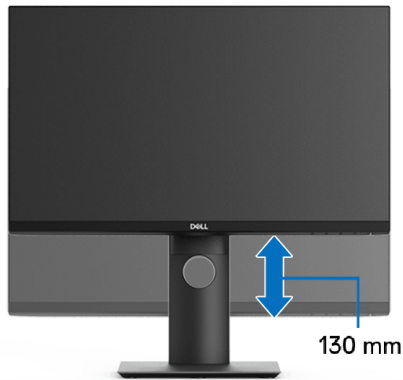


NOTA: Il supporto non è installato in fabbrica al momento della spedizione.



Sollevamento verticale

 **NOTA:** Il supporto si estende verticalmente fino a 130 mm. Le figure che seguono illustrano come estendere in verticale il supporto.



Rotazione del monitor

Prima di ruotare il monitor, il monitor deve essere sollevato in verticale completamente ([Sollevamento verticale](#)) ed essere angolato per evitare di strusciare la parte inferiore del monitor.



Ruota in senso orario



Ruota in senso antiorario




NOTA: Per usare la funzione di Rotazione schermo (visualizzazione Orizzontale/Verticale) del computer Dell, è necessario un driver grafico non incluso con il monitor. Per scaricare il driver grafico, andare su www.dell.com/support e vedere la sezione Scarica per i Driver Video e ottenere gli ultimi aggiornamenti.

NOTA: Quando si è in Modalità di visualizzazione verticale, è possibile incontrare un peggioramento delle prestazioni nelle applicazioni grafiche impegnative (giochi 3D, ecc.).



Regolazione delle impostazioni di rotazione della visualizzazione del sistema

Dopo aver ruotato il monitor, si deve completare la procedura descritta di seguito per ruotare anche le impostazioni di visualizzazione del proprio sistema.

 **NOTA: Se il monitor viene utilizzato con un computer non Dell, si debbono controllare le informazioni sui driver grafici dal sito Internet del produttore di computer per avere informazioni su come ruotare il sistema operativo.**

Per regolare le impostazioni di rotazione della visualizzazione:

1. Fare clic con il tasto destro sul desktop e fare clic su **Proprietà**.
2. Selezionare la scheda **Impostazioni** e fare clic su **Avanzate**.
3. Se si possiede una scheda grafica ATI, selezionare la scheda **Rotazione** e definire la rotazione voluta.
4. Se si possiede una scheda grafica nVidia, fare clic sulla scheda **nVidia**, nella colonna di sinistra e selezionare **NVRotate**, e definire la rotazione voluta.
5. Se si possiede una scheda grafica Intel[®], selezionare la scheda grafica **Intel**, e fare clic su **Proprietà grafiche**, selezionare la scheda **Rotazione**, e definire la rotazione voluta.

 **NOTA: Se l'opzione per la rotazione non è presente, o non funziona correttamente, visitare il sito www.dell.com/support e scaricare il driver più recente per la scheda grafica.**



Ricerca dei guasti

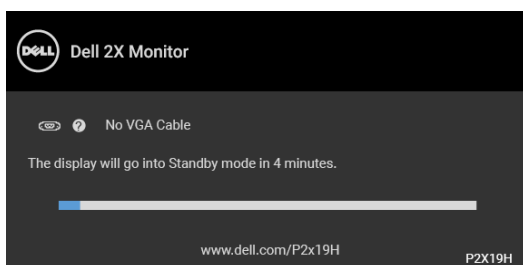
AVVERTENZA: Prima di iniziare le procedure descritte nella presente sezione, attenersi alle [Istruzioni di sicurezza](#).

Diagnostica

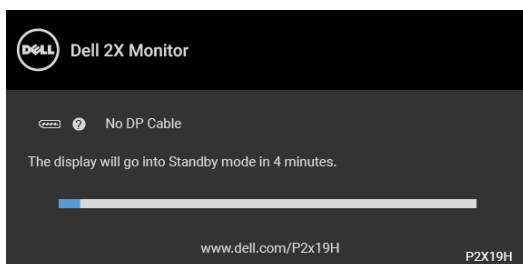
Il monitor offre una funzione di diagnostica che consente di verificare se il monitor funziona correttamente. Se il collegamento tra monitor e computer è stato eseguito correttamente, ma lo schermo è scuro, eseguire la procedura di diagnostica eseguire le seguenti istruzioni:

1. Spegnerne computer e monitor.
2. Staccare il cavo video dalla parte posteriore del computer.
3. Accendere il monitor.

Se il monitor funziona correttamente e non riesce a rilevare un segnale video, sullo schermo apparirà la finestra di dialogo mobile (su uno sfondo nero). In modalità auto test, il LED accensione è di colore bianco. In relazione all'ingresso selezionato, una delle seguenti finestre di dialogo è visualizzata sullo schermo.

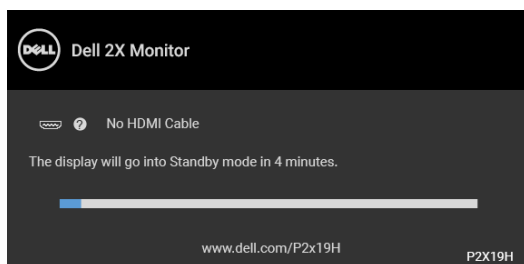


O



O





4. Questa finestra di dialogo appare anche durante le normali operazioni di sistema se il cavo video è scollegato oppure danneggiato.
5. Spegnerne il monitor e collegare di nuovo il cavo video; accendere di nuovo computer e monitor.

Se lo schermo del monitor rimane scuro, dopo avere utilizzato la procedura descritta in precedenza, controllare il controller video ed il sistema PC; il monitor funziona correttamente.

Diagnostica integrata

Il monitor ha uno strumento integrato di diagnostica che aiuta a determinare se l'anomalia dello schermo che si sta verificando è un problema inerente al monitor, oppure al computer e scheda video.

NOTA: È possibile eseguire la diagnostica integrata solo quando il cavo video è scollegato e il monitor è in modalità diagnostica.



Eseguire la diagnostica integrata:

1. Verificare che lo schermo sia pulito (niente polvere sulla superficie dello schermo).



2. Staccare il(i) cavo(i) video dalla parte posteriore del computer o del monitor. Il monitor entra in modalità di diagnostica.
3. Tenere premuto il **Pulsante 1** sul pannello frontale per 5 secondi. Appare una schermata grigia.
4. Ricercare con attenzione le anomalie sullo schermo.
5. Premere di nuovo il **Pulsante 1** del pannello frontale. Il colore dello schermo cambia in rosso.
6. Ricercare le anomalie sullo schermo.
7. Ripetere le fasi 5 e 6 per controllare lo schermo di colore verde, blu, nero, bianco, e testo.

Il test è completato quando appare la schermata del testo. Premere di nuovo il **Pulsante 1** per uscire.

Se non sono rilevate anomalie sullo schermo dopo l'uso dello strumento di diagnostica interna, il monitor è funzionante. Controllare la scheda video e il computer.

Problemi comuni

La tabella che segue contiene informazioni generali sui problemi comuni del monitor e le relative soluzioni:

Sintomi comuni	Cosa si verifica	Soluzioni possibili
Nessun segnale video/LED accensione spento	Non c'è immagine	<ul style="list-style-type: none"> • Assicurarsi che il cavo video che collega il monitor e il computer sia collegato e fissato in modo appropriato. • Verificare che la presa di corrente funzioni in modo appropriato usando un'altra attrezzatura elettrica. • Assicurarsi che il pulsante di accensione sia stato premuto fino in fondo. • Assicurarsi che sia stata selezionata l'origine in ingresso corretta utilizzando il menu Input Source (Origine ingresso).



Nessun segnale video / LED accensione acceso	Nessuna immagine o assenza di luminosità	<ul style="list-style-type: none"> • Aumentare la luminosità ed il contrasto usando il menu OSD. • Eseguire la procedura di diagnostica del monitor. • Controllare che nessun pin del connettore cavo video sia piegato. • Eseguire la diagnostica integrata. • Assicurarsi che sia stata selezionata l'origine in ingresso corretta utilizzando il menu Input Source (Origine ingresso).
Messa a fuoco problematica	L'immagine è sfuocata o doppia	<ul style="list-style-type: none"> • Eseguire Auto Adjust (Regolazione automatica) usando il menu OSD. • Regolare Phase (Fase) e Pixel Clock (Frequenza pixel) usando il menu OSD. • Non utilizzare prolunghe per i cavi video. • Ripristinare il monitor sulle impostazioni predefinite. • Cambiare la risoluzione video sul rapporto proporzioni corretto.
Video tremolante	Immagine mossa	<ul style="list-style-type: none"> • Eseguire Auto Adjust (Regolazione automatica) usando il menu OSD. • Regolare Phase (Fase) e Pixel Clock (Frequenza pixel) usando il menu OSD. • Ripristinare il monitor sulle impostazioni predefinite. • Verificare i fattori ambientali. • Collocare il monitor in un'altra stanza e controllare di nuovo.



Pixel mancanti	Sullo schermo LCD sono presenti dei punti	<ul style="list-style-type: none"> • Accendere e spegnere, ciclicamente. • I pixel che restano sempre spenti sono una caratteristica normale della tecnologia LCD. • Per altre informazioni sulla qualità dei monitor Dell e dei pixel, si supporto Dell all'indirizzo: http://www.dell.com/support/monitors.
Pixel bloccati	Sullo schermo LCD sono presenti dei punti luminosi	<ul style="list-style-type: none"> • Accendere e spegnere, ciclicamente. • I pixel che restano sempre spenti sono una caratteristica normale della tecnologia LCD. • Per altre informazioni sulla qualità dei monitor Dell e dei pixel, si supporto Dell all'indirizzo: http://www.dell.com/support/monitors.
Problemi con la luminosità	L'immagine è troppo scura o troppo chiara	<ul style="list-style-type: none"> • Ripristinare il monitor sulle impostazioni predefinite. • Eseguire Auto Adjust (Regolazione automatica) usando il menu OSD. • Regolare la luminosità ed il contrasto usando il menu OSD.
Distorsione geometrica	Lo schermo non è centrato bene	<ul style="list-style-type: none"> • Ripristinare il monitor sulle impostazioni predefinite. • Eseguire Auto Adjust (Regolazione automatica) usando il menu OSD. • Regolare i controlli orizzontale e verticale tramite OSD. • Quando si usa la HDMI/DisplayPort le regolazioni della posizione non sono disponibili.



Righe orizzontali/ verticali	Lo schermo ha una o più righe	<ul style="list-style-type: none"> • Ripristinare il monitor sulle impostazioni predefinite. • Eseguire Auto Adjust (Regolazione automatica) usando il menu OSD. • Regolare Phase (Fase) e Pixel Clock (Frequenza pixel) usando il menu OSD. • Eseguire la procedura di diagnostica e controllare se queste righe sono presenti anche nella modalità di diagnostica. • Controllare che nessun pin del connettore cavo video sia piegato. • Eseguire la diagnostica integrata. • Quando si usa l'ingresso HDMI/ DisplayPort, le regolazioni Pixel Clock (Frequenza pixel) e Phase (Fase) non sono disponibili.
Problemi di sincronizzazione	Lo schermo è confuso o sembra interrotto	<ul style="list-style-type: none"> • Ripristinare il monitor sulle impostazioni predefinite. • Eseguire Auto Adjust (Regolazione automatica) usando il menu OSD. • Regolare Phase (Fase) e Pixel Clock (Frequenza pixel) usando il menu OSD. • Eseguire la procedura di diagnostica e controllare se la schermata distorta è presente anche nella modalità di diagnostica. • Controllare che nessun pin del connettore cavo video sia piegato. • Riavviare il computer quando in modalità provvisoria.
Argomenti relativi alla sicurezza	Segni visibili di fumo o scintille	<ul style="list-style-type: none"> • Non eseguire la ricerca dei guasti. • Chiamare immediatamente Dell.



Problemi non costanti	Il monitor non sempre funziona correttamente	<ul style="list-style-type: none"> • Assicurarsi che il cavo video che collega il monitor al computer sia collegato e fissato in modo appropriato. • Ripristinare il monitor sulle impostazioni predefinite. • Eseguire la procedura di diagnostica e controllare se i problemi di questo tipo sono presenti anche nella modalità di diagnostica.
Mancano i colori	All'immagine mancano i colori	<ul style="list-style-type: none"> • Eseguire la procedura di diagnostica del monitor. • Assicurarsi che il cavo video che collega il monitor al computer sia collegato e fissato in modo appropriato. • Controllare che nessun pin del connettore cavo video sia piegato.
Colori sbagliati	I colori dell'immagine non sono giusti	<ul style="list-style-type: none"> • Cambiare le impostazioni delle Preset Modes (Modalità predefinite) nel menu OSD Color (Colore) in relazione all'applicazione. • Regolare il valore R/G/B in Custom Color (Colori personalizzati) nel menu OSD Color (Colore). • Eseguire la diagnostica integrata.
Sovrimpressioni dell'immagine dopo avere lasciato sullo schermo per un periodo prolungato un'immagine statica	Sullo schermo appare una debole sovrimpressioni dell'immagine visualizzata	<ul style="list-style-type: none"> • Impostare lo schermo per spegnersi dopo alcuni minuti di inattività. Può essere regolato nelle Opzioni di alimentazione di Windows o nelle Impostazioni di risparmio energetico del Mac. • In alternativa, usare uno screensaver dinamico.



Problemi specifici del prodotto

Sintomi comuni	Cosa si verifica	Soluzioni possibili
L'immagine dello schermo è troppo piccola	L'immagine è centrata nello schermo, ma non riempie tutta l'area disponibile	<ul style="list-style-type: none">Controllare l'impostazione Aspect Ratio (Formato) nel menu OSD Display (Schermo).Ripristinare il monitor sulle impostazioni predefinite.
Nessun segnale in ingresso quando sono premuti i controlli	Nessuna immagine, il LED è bianco	<ul style="list-style-type: none">Controllare l'origine del segnale. Assicurarsi che il computer non sia in modalità di risparmio energetico sostando il mouse o premendo un tasto qualsiasi della tastiera.Controllare che il cavo segnale sia collegato in modo appropriato. Se necessario, collegare di nuovo il cavo segnale.Ripristinare il computer o il lettore video.
L'immagine non riempie lo schermo	L'immagine non riempie la larghezza o l'altezza dello schermo	<ul style="list-style-type: none">A causa dei diversi formati video (rapporto proporzioni) dei DVD, il monitor potrebbe non essere in grado di visualizzare le immagini a schermo intero.Eeguire la diagnostica integrata.

 **NOTA: Quando si sceglie la modalità HDMI/DisplayPort, la funzione Auto Adjust (Regolazione automatica) non è disponibile.**



Problemi specifici della connessione USB (Universal Serial Bus)

Sintomi comuni	Cosa si verifica	Soluzioni possibili
L'interfaccia USB non funziona	Le periferiche USB non funzionano	<ul style="list-style-type: none">• Controllare che il monitor sia acceso.• Collegare di nuovo il cavo upstream al computer.• Collegare di nuovo le periferiche USB (connettore downstream).• Spegnerne e poi accendere di nuovo il monitor.• Riavviare il computer.• Alcuni dispositivi USB come i dischi rigidi esterni portatili richiedono un maggior quantitativo di corrente. Connettere il dispositivo al computer.
L'interfaccia USB 3.0 Super-Speed è lenta	Le periferiche USB 3.0 Super-Speed sono lente o non funzionano affatto	<ul style="list-style-type: none">• Controllare che il computer supporti USB 3.0.• Alcuni computer sono dotati sia di porte USB 3.0, USB 2.0 che USB 1.1. Accertarsi che venga usata la porta USB corretta.• Collegare di nuovo il cavo upstream al computer.• Collegare di nuovo le periferiche USB (connettore downstream).• Riavviare il computer.
Le periferiche wireless USB smettono di funzionare quando viene collegato un dispositivo USB 3.0	Le periferiche wireless USB rispondono lentamente o funzionano solamente quando la distanza dal ricevitore si riduce	<ul style="list-style-type: none">• Aumentare la distanza tra le periferiche USB 3.0 e il ricevitore wireless USB.• Posizionare il ricevitore wireless USB il più possibile vicino alle periferiche wireless USB.• Usare una prolunga USB per posizionare il ricevitore wireless USB il più possibile lontano dalla porta USB 3.0.



Appendice

AVVERTENZA: Istruzioni di sicurezza

⚠ AVVERTENZA: L'uso di controlli, regolazioni o procedure diverse da quelle specificate in questa documentazione possono provocare l'esposizione a scosse elettriche, pericoli elettrici e/o pericoli meccanici.

Per informazioni sulle istruzioni di sicurezza, consultare l'Informativa sulla sicurezza, di carattere normativo e sulle disposizioni in materia di ambiente (SERI).

Avvisi FCC (solamente per gli Stati Uniti) e altre informazioni normative

Per gli avvisi FCC ed altre informazioni sulle normative, fare riferimento al sito sulla conformità alle normative all'indirizzo www.dell.com/regulatory_compliance.

Contattare Dell

I clienti degli Stati Uniti, chiamino il numero 800-WWW-DELL (800-999-3355).

✎ NOTA: Se non si ha una connessione ad Internet attiva, le informazioni di contatti si possono trovare sulla fattura d'acquisto, sulla bolla d'accompagnamento del prodotto oppure nel catalogo dei prodotti Dell.

Dell fornisce diversi tipi di supporto e di servizi in linea e telefonici. La disponibilità varia in base ai paesi ed ai prodotti, ed alcuni servizi potrebbero non essere disponibili nella propria zona.

- Assistenza tecnica online — www.dell.com/support/monitors
- Contatto Dell — www.dell.com/contactdell

Database dei prodotti UE per l'etichetta energetica e il foglio tecnico con le informazioni sul prodotto

P2219H: <https://eprel.ec.europa.eu/qr/344547>

P2219H WOST: <https://eprel.ec.europa.eu/qr/346941>

P2319H: <https://eprel.ec.europa.eu/qr/344570>

P2419H: <https://eprel.ec.europa.eu/qr/344927>

P2419H WOST: <https://eprel.ec.europa.eu/qr/346050>

P2719H: <https://eprel.ec.europa.eu/qr/344588>

