

Kullanıcı Kılavuzu

Dell P1917S/P1917SWH/P2017H/P2217/
P2217Wh

Model No.: P1917S/P1917SWH/P2017H/P2217/P2217Wh

Düzenleyici model: P1917Sc/P1917Sf/P2017Hc/P2217c/
P2217t



Notlar, İkazlar ve Uyarılar



NOT: NOT, bilgisayarınızdan daha iyi yararlanmanız için yardımcı olan önemli bilgileri gösterir.



DİKKAT: DİKKAT, talimatlar izlenmezse donanımla ilgili olası zararı veya veri kaybını gösterir.



UYARI: UYARI olasılıkla mala gelebilecek zararı, kişisel yaralanmayı veya ölüm durumunu gösterir.

Bu belgede yer alan bilgiler haber verilmeksizin değişime tabidir.

© 2016–2020 Dell Inc. Tüm hakları saklıdır.

Bu materyallerin Dell Inc.'in önceden yazılı izini olmaksızın herhangi bir yolla çoğaltılması kesinlikle yasaktır.

Bu metinde kullanılan ticari markalar: *Dell* ve *DELL* logosu Dell Inc.'in ticari markalarıdır; *Microsoft* ve *Windows*, Microsoft'un ya ticari markaları ya da kayıtlı ticari markalarıdır. ABD ve/veya diğer ülkelerdeki şirket, *Intel* A.B.D. ve diğer ülkelerde Intel Corporation'ın kayıtlı ticari markasıdır; ve ATI, Advanced Micro Devices, Inc.'in ticari markasıdır. ENERGY STAR, A.B.D. Çevre Koruma Bakanlığı'nın kayıtlı ticari markasıdır. ENERGY STAR ortağı olan Dell Inc. bu ürünün enerji etkinliği için ENERGY STAR yönergelerine uyduğunu belirlemiştir.

Bu belgede kullanılan diğer ticari markalar ve ticari adlar markaların ve adların hak sahiplerine veya bunların ürünlerine işaret eder. Dell Inc., kendisine ait olanlar dışındaki ticari markalar ve ticari adlar üzerinde hiçbir mülkiyet iddiasında bulunmaz.

İçindekiler

Monitörünüz hakkında	5
Paket içeriği	5
Ürün özellikleri	7
Parçaları ve kontrolleri tanımlama	8
Monitör teknik özellikleri	12
Evrensel seri veri yolu (USB) arabirimi	25
Tak ve çalıştır özelliği	28
LCD monitör kalitesi ve piksel ilkesi	28
Bakım kılavuzları	28
Monitörü kurma	29
Altlığı takma	29
Monitörünüzü bağlama	31
Kabloları düzenleme	33
Monitör ayağını çıkarma	34
Duvar montajı (isteğe bağlı)	35
Monitörünüzü çalıştırma	36
Monitörü açın	36
Ön panel kontrollerini kullanma	36

Ekran menüsünü (OSD) kullanma.....	38
Monitörünüzü ayarlama.....	56
Eğim, Döndürme ve Dikey Uzantıyı Kullanma.....	57
Sorun Giderme	59
Kendi kendini sınaama.....	59
Dahili Tanılar.....	61
Genel sorunlar.....	62
Ürüne özgü sorunlar.....	64
Evrensel seri veri yoluna (USB) özgü sorunlar.....	65
Ek	66
FCC bildirimleri (Yalnızca ABD) ve diğer yasal düzenleme bilgileri.....	66
Dell'le Bağlantı Kurma	67

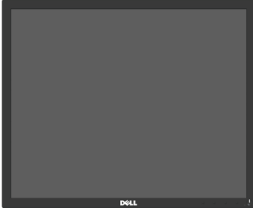


Monitörünüz hakkında

Paket içeriği

Monitörünüz aşağıda gösterilen bileşenlerle gelir. Tüm bileşenleri aldığınızdan emin olun ve [Dell'le Bağlantı Kurma](#) eksik olan varsa.



NOT: Bazı öğeler isteğe bağlı olabilir ve monitörünüzle gönderilmeyebilir. Bazı özellikler veya ortamlar bazı ülkelerde kullanılamayabilir.

	Monitör (P1917S/P1917SWH)
	Monitör (P2017H/P2217/ P2217Wh)
	Ayak yükseltici

	<p>Stand tabanı</p>
	<p>Güç kablosu (ülkeye göre değişir)</p>
	<p>VGA kablosu</p>
	<p>DP Kablosu</p>
	<p>USB 3.0 Yukarı Akış Kablosu (Monitördeki USB Bağlantı Noktalarını Etkinleştirir)</p>
	<ul style="list-style-type: none"> • Hızlı Kurulum Kılavuzu • Güvenlik ve Yasal Düzenlemeler Bilgileri

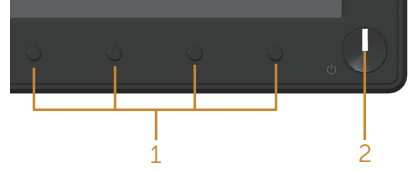
Ürün özellikleri

Dell P1917S/P1917SWh/P2017H/P2217/P2217Wh düz panel ekranda etkin matris, İnce Film Transistör (TFT), Sıvı Kristal Ekran (LCD) ve LED arka ışık bulunur. Ekran özellikleri şunları içerir:

- **P1917S/P1917SWh:** 48,0 cm (18,9 inç) izlenebilir ekran alanı (çapraz olarak ölçülür). 1280 x 1024 çözünürlük, artı düşük çözünürlükler için tam ekran desteği.
- **P2017H:** 49,5 cm (19,5 inç) izlenebilir ekran alanı (çapraz olarak ölçülür). 1600 x 900 çözünürlük, artı düşük çözünürlükler için tam ekran desteği.
- **P2217/P2217Wh:** 55,9 cm (22,0 inç) izlenebilir ekran alanı (çapraz olarak ölçülür). 1680 x 1050 çözünürlük, artı düşük çözünürlükler için tam ekran desteği.
- Sisteminiz destekliyorsa tak ve çalıştır özelliği.
- VGA, HDMI ve DisplayPort bağlantısı.
- 1 tane USB yukarı akış bağlantı noktası ve 2 tane USB2.0 / 2 tane USB3.0 aşağı akış bağlantı noktasıyla donatılmıştır.
- Kurulum kolaylığı ve ekran optimizasyonu için Ekran Menüsü (OSD) ayarlamaları.
- Güvenlik kablosu yuvası.
- Eğme, eksende döndürme, yükseklik ve döndürme ayarı becerileri.
- Esnek montaj çözümleri için çıkarılabilir altlık ve Video Electronics Standards Association (VESA™) 100 mm montaj delikleri.
- Bekleme Modunda $\leq 0,3$ W.
- Kırışmasız ekran ve mavi ışık yağını en aza indirgeyen ComfortView özelliğiyle göz rahatlığını en uygun duruma getirin.

Parçaları ve kontrolleri tanımlama

Önden Görünüm

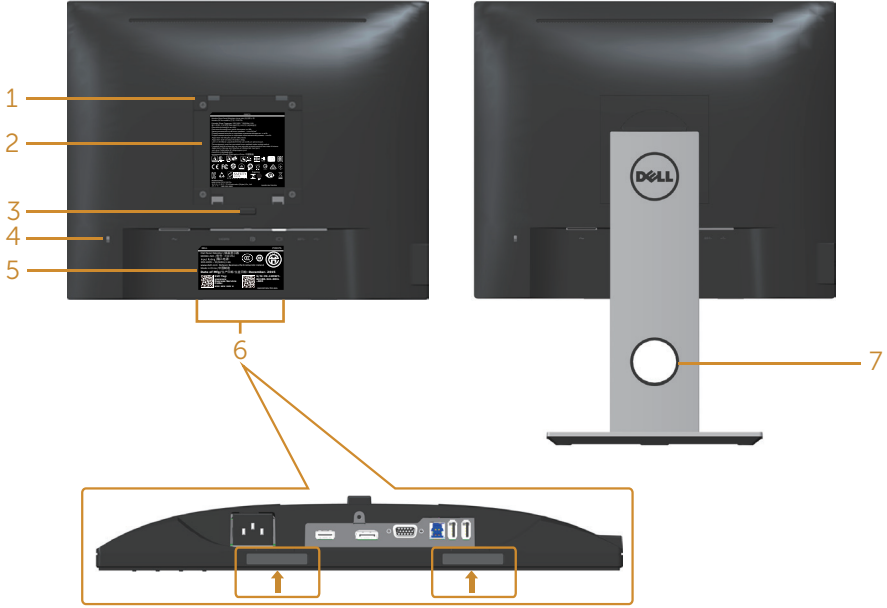


Ön panel kontrolleri

Etiket	Açıklama
1	İşlev düğmeleri (Daha fazla bilgi için, bkz. Monitörünüzü çalıştırma)
2	Güç açma/kapatma düğmesi (LED göstergeli) Sabit beyaz ışık, monitörün açık olduğunu ve normal şekilde çalıştığını gösterir. Yanıp sönen beyaz ışık, monitörün Bekleme Modunda olduğunu gösterir.

NOT: Parlak kenarlı ekranlarda, kenarlar çevreleyen ışıktan ve parlak yüzeylerden rahatsız edici yansımalara neden olabileceğinden, kullanıcı ekranın yerleşimine dikkat etmelidir.

Arkadan Görünüm

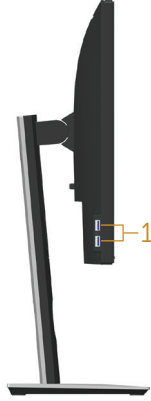


Monitör ayağı olmadan Arkadan Görünüm

Monitör standı ile Arkadan Görünüm

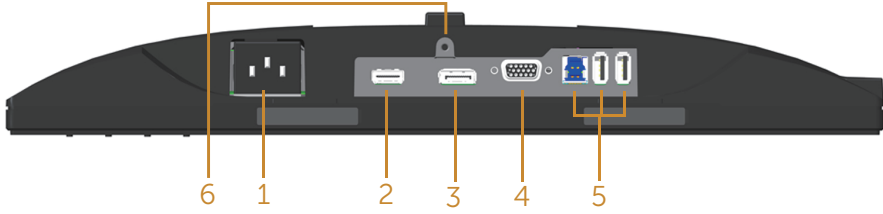
Etiket	Açıklama	Kullanım
1	VESA montaj delikleri (100 mm x 100 mm - ekli VESA Kapağının arkasında)	VESA uyumlu duvara montaj kiti içeren duvara montaj monitör (100 mm x 100 mm).
2	Düzenleyici etiketi	Yasalara uyum onaylarını listeler.
3	Stand serbest bırakma düğmesi	Standı monitörden serbest bırakın.
4	Güvenlik kilidi yuvası	Güvenlik kilidiyle monitörü sabitler (ayrı satılır).
5	Çubuk kod, seri numarası ve Servis Etiketi	Teknik destek için Dell'e başvurmanız gerekiyorsa bu etikete başvurun.
6	Dell Soundbar montaj delikleri	İsteğe bağlı Dell Soundbar'ı takar. NOT: Dell Soundbar'ı takmadan önce lütfen montaj yuvalarını kapatan plastik şeridi çıkarın.
7	Kablo yönetim yuvası	Yuvası yerleştirilerek kabloları düzenlemek için kullanın.

Yandan Görünüm



Etiket	Açıklama	Kullanım
1	USB aşağı akış bağlantı noktası	USB cihazınızı bağlayın. NOT: Bu bağlantı noktasını kullanmak için, USB kablosunu (monitörünüzle birlikte gelen) monitörünüzdeki USB yukarı akış bağlantı noktasına ve bilgisayarınıza bağlamalısınız.

Alttan Görünüm



Monitör standı olmadan arkadan görünüm

Etiket	Açıklama	Kullanım
1	Güç bağlantı noktası	Güç kablosunu bağlayın.
2	HDMI bağlantı noktası	Bilgisayarınızı HDMI kablosuyla (isteğe bağlı) bağlayın.
3	DP bağlantı noktası	Bilgisayarınızı bir DP kablosu kullanarak monitöre bağlayın.
4	VGA bağlantı noktası	Bilgisayarınızı VGA kablosuyla bağlayın.
5	USB bağlayıcı (2 tane aşağı akış, 1 tane yukarı akış)	Monitörünüzle birlikte gelen USB kablosunu bilgisayarınıza bağlayın. Kablo bağlandığında, monitörün arka tarafındaki ve altındaki USB bağlayıcıları kullanabilirsiniz.
6	Stand kilidi özelliği	Standı M3 x 6mm vida ile monitöre kilitlemek için (vida birlikte verilmez).

Monitör teknik özellikleri

Model	P1917S/P1917SWh	P2017H
Ekran türü	Etkin matris - TFT LCD	
Panel türü	Düzlem İçi Değişirme Teknolojisi	
İzlenebilir görüntü		
Diyagonal	479,96 mm (18,90 inç)	494,11 mm (19,45 inç)
Yatay, Etkin Alan	374,78 mm (14,76 inç)	433,92 mm (17,08 inç)
Dikey, Etkin Alan	299,83 mm (11,80 inç)	236,34 mm (9,30 inç)
Alan	1123,70 cm ² (174,17 inç ²)	1025,53 cm ² (158,96 inç ²)
Piksel aralığı	0,293 x 0,293 mm	0,20535 x 0,271 mm
İnç başına piksel (PPI)	86	94
İzleme açısı (dikey / yatay)	178° (dikey) tipik 178° (yatay) tipik	
Brightness (Parlaklık)	250 cd/m ² (tipik)	
Kontrast oranı	1000 1 (tipik) 4 milyon: 1 (Dinamik)	
En-boy oranı	5 – 4	16 – 9
Ekran kaplaması	3H sertlikle yansıma önleyici	
Arka ışığı	Beyaz LED yandan aydınlatma sistemi	
Response time (Yanıt süresi)	6 ms (gri-gri - hızlı mod) 8 ms (tipik - normal mod)	
Renk derinliği	16,7 milyon renk	
Renk desteği	%84 (CIE 1976), %72 (CIE 1931)	
Yerleşik aygıtlar	USB 3.0 süper hızlı göbek (1 tane USB 3.0 yukarı akış bağlantı noktası, 2 tane USB 3.0 aşağı akış bağlantı noktası ve 2 tane USB2.0 aşağı akış bağlantı noktası)	
Dell ekran yöneticisi uyumluluğu	Evet	
Bağlanılabilirlik	1 tane DP (sürüm 1.2) 1 tane HDMI (sürüm 1.4) 1 tane VGA 1 tane USB 3.0 bağlantı noktası - Yukarı Akış 2 tane USB 3.0 bağlantı noktası - Yan 2 tane USB 2.0 bağlantı noktası - Alt	

Kenar genişliđi (etkin alana kadar olan monitör kenarı)	16,9mm (Üst)	18,1 mm (Üst)
	15,4mm (Sol/Sađ)	13,8mm (Sol/Sađ)
	17,6mm (Alt)	18,8 mm (Alt)
Güvenlik	Güvenlik kilidi yuvası (kablo kilidi ayrı satılır)	
Ayarlanabilirlik	Yüksekliliđi ayarlanabilir altlık (130 mm) Eđme (5°/21°) Etrafında Döndürme (45°) Eksende Döndürme (90°)	

Model	P2217/P2217Wh
Ekran türü	Etkin matris - TFT LCD
Panel türü	Bükümlü Nematik
İzlenebilir görüntü	
Diyagonal	558,68 mm (22,00 inç)
Yatay, Etkin Alan	473,76 mm (18,65 inç)
Dikey, Etkin Alan	296,10 mm (11,66 inç)
Alan	1402,80 cm ² (217,43 inç ²)
Piksel aralığı	0,282 mm x 0,282 mm
İnç başına piksel (PPI)	90
İzleme açısı (dikey / yatay)	160° (dikey) tipik 170° (yatay) tipik
Brightness (Parlaklık)	250 cd/m ² (tipik)
Kontrast oranı	1000 1 (tipik) 4 milyon: 1 (Dinamik)
En-boy oranı	16:10
Ekran kaplaması	3H sertlikle yansıma önleyici
Arka ışığı	Beyaz LED yandan aydınlatma sistemi
Response time (Yanıt süresi)	5 ms (siyahtan beyaza)
Renk derinliği	16,7 milyon renk
Renk Desteği	%84 (CIE 1976), %72 (CIE 1931)
Yerleşik aygıtlar	USB 3.0 süper hızlı göbek (1 tane USB 3.0 yukarı akış bağlantı noktası, 2 tane USB 3.0 aşağı akış bağlantı noktası ve 2 tane USB2.0 aşağı akış bağlantı noktası)
Dell ekran yöneticisi uyumluluğu	Evet
Bağlanılabilirlik	1 tane DP (sürüm 1.2) 1 tane HDMI (sürüm 1.4) 1 tane VGA 1 tane USB 3.0 bağlantı noktası - Yukarı Akış 2 tane USB 3.0 bağlantı noktası - Yan 2 tane USB 2.0 bağlantı noktası - Alt

Kenar genişliği (etkin alana kadar olan monitör kenarı)	16,8mm (Üst) 14,8mm (Sol/Sağ) 17,5mm (Alt)
Güvenlik	Güvenlik kilidi yuvası (kablo kilidi ayrı satılır)
Ayarlanabilirlik	Yüksekliği ayarlanabilir altlık (130 mm) Eğme (5°/21°) Etrafında Döndürme (45°) Eksende Döndürme (90°)

Çözünürlük teknik özellikleri

Model	P1917S/P1917SWh	P2017H	P2217/P2217Wh
Yatay tarama aralığı	30 kHz ila 81 kHz (otomatik)	30 kHz ila 83 kHz (otomatik)	
Dikey tarama aralığı	56 Hz ila 76 Hz (otomatik)		
Maksimum önceden ayar çözünürlüğü	1440 X 900, 60 Hz'de	1600 x 900, 60 Hz'de	1680 x 1050, 60 Hz'de

Desteklenen video modları

Model	P1917S/P1917SWh/P2017H/P2217/P2217Wh
Video görüntüleme özellikleri (VGA, HDMI ve DP oynatma)	480i, 480p, 576i, 576p, 720p, 1080i, 1080p

Önceden ayarlı görüntüleme modları

P1917S/P1917SWH

Ekran Modu	Yatay Frekans (kHz)	Dikey Frekans (Hz)	Piksel Saati (MHz)	Senkronizasyon Polaritesi (Yatay/Dikey)
VESA, 720 x 400	31,5	70,1	28,3	-/+
VESA, 640 x 480	31,5	60,0	25,2	-/-
VESA, 640 x 480	37,5	75,0	31,5	-/-
VESA, 800 x 600	37,9	60,3	40,0	+/+
VESA, 800 x 600	46,9	75,0	49,5	+/+
VESA, 1024 x 768	48,4	60,0	65,0	-/-
VESA, 1024 x 768	60,0	75,0	78,8	+/+
VESA, 1152 x 864	67,5	75,0	108,0	+/+
VESA, 1280 x 1024	64,0	60,0	108,0	+/+
VESA, 1280 x 1024	80,0	75,0	135,0	+/+

P2017H

Ekran Modu	Yatay Frekans (kHz)	Dikey Frekans (Hz)	Piksel Saati (MHz)	Senkronizasyon Polaritesi (Yatay/Dikey)
VESA, 720 x 400	31,5	70,1	28,3	-/+
VESA, 640 x 480	31,5	60,0	25,2	-/-
VESA, 640 x 480	37,5	75,0	31,5	-/-
VESA, 800 x 600	37,9	60,3	40,0	+/+
VESA, 800 x 600	46,9	75,0	49,5	+/+
VESA, 1024 x 768	48,4	60,0	65,0	-/-
VESA, 1024 x 768	60,0	75,0	78,8	+/+
VESA, 1152 x 864	67,5	75,0	108,0	+/+
VESA, 1600 x 900	60,0	60,0	108,0	+/+

P2217/P2217Wh

Ekran Modu	Yatay Frekans (kHz)	Dikey Frekans (Hz)	Piksel Saati (MHz)	Senkronizasyon Polaritesi (Yatay/Dikey)
VESA, 720 x 400	31,5	70,1	28,3	-/+
VESA, 640 x 480	31,5	60,0	25,2	-/-
VESA, 640 x 480	37,5	75,0	31,5	-/-
VESA, 800 x 600	37,9	60,3	40,0	+/+
VESA, 800 x 600	46,9	75,0	49,5	+/+
VESA, 1024 x 768	48,4	60,0	65,0	-/-
VESA, 1024 x 768	60,0	75,0	78,8	+/+
VESA, 1152 x 864	67,5	75,0	108,0	+/+
VESA, 1280 x 1024	64,0	60,0	108,0	+/+
VESA, 1280 x 1024	80,0	75,0	135,0	+/+
VESA, 1680 x 1050	65,29	60,0	146,25	-/+

Elektrik teknik özellikleri

Model	P1917S/P1917SWh/P2017H/P2217/P2217Wh	
Video giriş sinyalleri	<ul style="list-style-type: none">• Analog RGB, 0,7 Volt +/-%5, 75 ohm giriş empedansında pozitif kutupsallık• HDMI 1.4, her farklı hat için 600 mV, farklı çift başına 100 ohm giriş empedansı• DisplayPort 1.2**, her farklı hat için 600mV, her farklı çift için 100 ohm giriş empedansı	
AC giriş voltajı / frekans / akım	100 VAC ila 240 VAC / 50 Hz veya 60 Hz \pm 3 Hz / 1,5A (tipik)	
Boşalma akımı	<ul style="list-style-type: none">• 120 V: 0°C'de (soğuk çalıştırma) 30 A (Maks.)• 240 V: 0°C'de (soğuk çalıştırma) 60 A (Maks.)	
Güç Tüketimi	P1917S	P2217
	0,2 W (Kapalı Mod) ¹	0,2 W (Kapalı Mod) ¹
	0,2 W (Bekleme Modu) ¹	0,2 W (Bekleme Modu) ¹
	11 W (Açık Mod) ¹	13,3 W (Açık Mod) ¹
	35 W (Maks) ²	37 W (Maks) ²
	9,95 W (Pon) ³	11,62 W (Pon) ³
	31,99 kWh (TEC) ³	37,1 kWh (TEC) ³

¹ EU 2019/2021 ve EU 2019/2013 ile tanımlandığı şekilde.

² Tüm USB bağlantı noktalarında maksimum güç yüklemesi ile maksimum parlaklık ve kontrast ayarı.

³ Pon: Açık Modunun, Energy Star 8.0 sürümünde tanımlandığı şekilde güç tüketimi.

TEC: Energy Star 8,0 sürümünde tanımlandığı şekilde kWh cinsinde toplam enerji tüketimi.

Bu belge yalnızca bilgi verme amaçlıdır ve laboratuvar performansını yansıtır. Ürününüz, sipariş ettiğiniz yazılıma, bileşenlere ve çevre birimlerine bağlı olarak farklı biçimde çalışabilir ve bu tür bilgilerin güncellenmesi için hiçbir yükümlülüğü olmayacaktır. Bu nedenle, müşteri, elektrik toleransları konusunda veya başka açılardan karar verirken bu bilgilere güvenmemelidir. Doğruluk veya tamlık konusunda doğrudan ya da dolaylı hiçbir garanti verilmez.



NOT: Bu monitör ENERGY STAR sertifikalıdır.

Bu ürün, OSD menüsünde "Fabrika Ayarlarına Sıfırlama" işlevi ile geri yüklenebilecek fabrika varsayılan ayarlarında, ENERGY STAR ile uyumludur. Fabrika varsayılan ayarlarının değiştirilmesi veya başka özelliklerin etkinleştirilmesi, güç tüketimini artırarak ENERGY STAR'ın belirlediği sınırın üzerine çıkılmasına neden olabilir.

Fiziki özellikler

Model	P1917S/P1917SWH	P2017H	P2217/P2217Wh
Sinyal kablosu türü	<ul style="list-style-type: none">• Dijital: ayrılabilir, HDMI, 19 pim.• Dijital: ayrılabilir, DP, 20 pim.• Analog: çıkarılabilir, D-Sub, 15 pim• Evrensel Seri Veriyolu: USB, 9 pim		
Boyutlar (stand ile)			
Yükseklik (uzatılmış)	499,3 mm (19,66 inç)	468,8 mm (18,46 inç)	497,4 mm (19,58 inç)
Yükseklik (sıkıştırılmış)	369,3 mm (14,54 inç)	338,8 mm (13,34 inç)	367,4 mm (14,46 inç)
Genişlik	405,6 mm (15,97 inç)	461,5 mm (18,17 inç)	503,4 mm (19,82 inç)
Derinlik	180,0 mm (7,09 inç)	180,0 mm (7,09 inç)	180,0 mm (7,09 inç)
Boyutlar (stand olmadan)			
Yükseklik	334,3 mm (13,16 inç)	273,2 mm (10,76 inç)	330,4 mm (13,01 inç)
Genişlik	405,6 mm (15,97 inç)	461,5 mm (18,17 inç)	503,4 mm (19,82 inç)
Derinlik	50,3 mm (1,98 inç)	50,1 mm (1,97 inç)	50,3 mm (1,98 inç)
Stand boyutları			
Yükseklik (uzatılmış)	400,8 mm (15,78 inç)	400,8 mm (15,78 inç)	400,8 mm (15,78 inç)
Yükseklik (sıkıştırılmış)	354,4 mm (13,95 inç)	354,4 mm (13,95 inç)	354,4 mm (13,95 inç)
Genişlik	242,6 mm (9,55 inç)	242,6 mm (9,55 inç)	242,6 mm (9,55 inç)
Derinlik	180,0 mm (7,09 inç)	180,0 mm (7,09 inç)	180,0 mm (7,09 inç)

Ağırlık			
Paketle ağırlık	6,61 kg (14,57 lb)	6,13 kg (13,51 lb)	7,03 kg (15,49 lb)
Altlık düzeneği ve kablolarla ağırlı	5,13 kg (11,31 lb)	4,73 kg (10,42 lb)	5,33 kg (11,75 lb)
Ayak düzeneksiz ağırlık (kablolar olmadan)	2,60 kg (5,73 lb)	2,40 kg (5,29 lb)	3,00 kg (6,61 lb)
Altlık düzeneğinin ağırlığı	2,10 kg (4,63 lb)	2,10 kg (4,63 lb)	2,10 kg (4,63 lb)
Ön çerçeve parlaklığı	2 - 4	2 - 4	2 - 4



Çevresel özellikler

Model	P1917S/ P1917SWH	P2017H	P2217/P2217Wh
Sıcaklık			
Çalıştığında	0°C ila 40°C (32°F ila 104°F)		
Çalışmadığında	<ul style="list-style-type: none"> Depolama: -20°C ila 60°C (-4°F ila 140°F) Nakliye: -20°C - 60°C (-4°F - 140°F) 		
Nem			
Çalıştığında	%10 ila %80 arası (yoğuşma olmadan)		
Çalışmadığında	<ul style="list-style-type: none"> Depolama: %10 ila %90 arası (yoğuşma olmadan) Nakliye: %10 ila %90 arası (yoğuşma olmadan) 		
Rakım			
Çalışırken (en fazla)	5.000 m (16.400 ft)		
Çalışmaz durumda (en fazla)	12.192 m (40.000 ft)		
Isı kaybı	<ul style="list-style-type: none"> 129,7 BTU/saat (maksimum) 47,8 BTU/saat (tipik) 	<ul style="list-style-type: none"> 133,1 BTU/saat (maksimum) 44,4 BTU/saat (tipik) 	<ul style="list-style-type: none"> 136,6 BTU/saat (maksimum) 51,2 BTU/saat (tipik)

Uyumlu Standartlar	
P2217	P1917S/P1917SWH/P2217Wh
Energy Star sertifikalı Monitör(Çin hariç) Uygulanabildiği yerlerde EPEAT kaydı. EPEAT kaydı ülkeye göre değişir. Ülkeye göre kayıt durumu için www.epeat.net adresine bakın. TCO sertifikalı ekran BFR/PVC içermez monitör (harici kablolar dışında) Energy Gauge, monitörün tükettiği gerçek zamanlı enerji düzeyini gösterir.	Energy Star onaylı monitör Uygulanabildiği yerlerde EPEAT kaydı. EPEAT kaydı ülkeye göre değişir. Ülkeye göre kayıt durumu için www.epeat.net adresine bakın. TCO sertifikalı ekran BFR/PVC içermez monitör (harici kablolar dışında) Energy Gauge, monitörün tükettiği gerçek zamanlı enerji düzeyini gösterir.



OSD, yalnızca normal çalışma modunda çalışır. Active-off (Etkin kapalı) modunda herhangi bir düğmeye basıldığında aşağıdaki mesaj görüntülenecektir:

Dell P1917S/P1917SWH

  No VGA signal from your device.



Press any key on the keyboard or move the mouse to wake it up.
If there is no display, press the monitor button again to select the correct input source.

Dell P2017H

  No VGA signal from your device.

Press any key on the keyboard or move the mouse to wake it up.
If there is no display, press the monitor button again to select the correct input source.

Dell P2217/P2217Wh

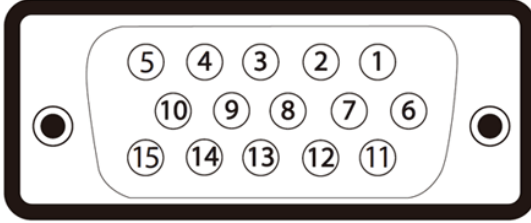
  No VGA signal from your device.

Press any key on the keyboard or move the mouse to wake it up.
If there is no display, press the monitor button again to select the correct input source.

Bilgisayarı ve monitörü etkinleştirin ve OSD'ye erişim kazanın.

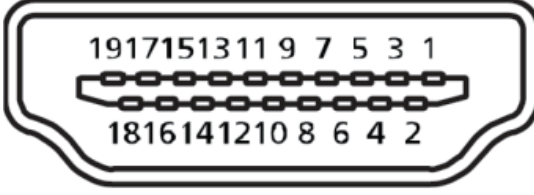
Pim atamaları

VGA bağlayıcı



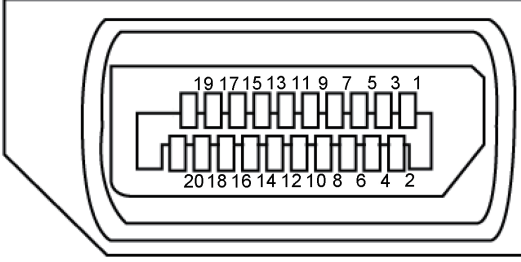
Pin Numarası	15-pinli Bağlı Sinyal Kablosunun Yanı
1	Video-Kırmızı
2	Video-Yeşil
3	Video-Mavi
4	GND
5	Kendi kendini sına
6	GND-R
7	GND-G
8	GND-B
9	Bilgisayar 5V/3,3V
10	GND-senkronizasyon
11	GND
12	DDC verileri
13	Y senkronizasyon
14	D senkronizasyon
15	DDC saati

HDMI konektörü



Pin Numarası	19 pinli Bağlı Sinyal Kablosu Tarafı
1	T.M.D.S. Veri 2+
2	T.M.D.S. Veri 2 Koruması
3	T.M.D.S. Veri 2-
4	T.M.D.S. Veri 1+
5	T.M.D.S. Veri 1 Koruması
6	T.M.D.S. Veri 1-
7	T.M.D.S. Veri 0+
8	T.M.D.S. Veri 0 Koruması
9	T.M.D.S. Veri 0-
10	T.M.D.S. Saat +
11	T.M.D.S. Saat Koruması
12	T.M.D.S. Saat -
13	CEC
14	Ayrılmış (cihazda N.C.)
15	SCL
16	SDA
17	DDC/CEC Yer
18	+5V Güç
19	Çalışırken Takmayı Algılama

Ekran Bağlantı Noktası konektörü



Pin Numarası	20 pimli Bağlı Sinyal Kablosu Tarafı
1	ML3 (n)
2	GND
3	ML3 (p)
4	ML2 (n)
5	GND
6	ML2 (p)
7	ML1 (n)
8	GND
9	ML1 (p)
10	ML0 (n)
11	GND
12	ML0 (p)
13	GND
14	GND
15	AUX (p)
16	GND
17	AUX (n)
18	Çalışırken Takmayı Algılama
19	Re-PWR
20	+3.3 V DP_PWR

Evrensel seri veri yolu (USB) arabirimi

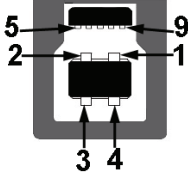
Bu kısımda monitörde bulunan USB bağlantı noktaları hakkında bilgiler verilmektedir.

NOT: Bu monitör Süper Hızlı USB 3.0 ve Yüksek Hızlı USB 2.0 uyumludur.

Aktarım Hızı	Veri Hızı	Güç Tüketimi*
Süper hız	5 Gb/sn	4,5 W (Maks., her bağlantı noktası için)
Yüksek hız	480 Mbps	4,5 W (Maks., her bağlantı noktası için)
Tam hız	12 Mbps	4,5 W (Maks., her bağlantı noktası için)

Aktarım Hızı	Veri Hızı	Güç Tüketimi*
Yüksek hız	480 Mbps	2,5 W (Maks., her bağlantı noktası için)
Tam hız	12 Mbps	2,5 W (Maks., her bağlantı noktası için)
Düşük hız	1,5 Mbps	2,5 W (Maks., her bağlantı noktası için)

USB 3.0 yukarı akış bağılayıcı



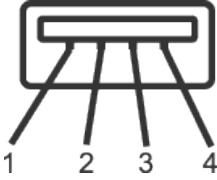
Pin Numarası	9 pinli Konektör Tarafı
1	VCC
2	D-
3	D+
4	GND
5	SSTX-
6	SSTX+
7	GND
8	SSRX-
9	SSRX+

USB 3.0 aşağı akış bağlayıcı



Pin Numarası	9 pinli Konektör Tarafı
1	VCC
2	D-
3	D+
4	GND
5	SSRX-
6	SSRX+
7	GND
8	SSTX-
9	SSTX+

USB 2.0 Aşağı Akış Bağlayıcı



Pin Numarası	4 pinli Konektör Tarafı
1	VCC
2	DMD
3	DPD
4	GND

USB Baęlantı Noktaları

- 1 tane USB 3.0 yukarı akış - alt
- 2 tane USB 2.0 aőaęı akış - alt
- 2 tane USB 3.0 aőaęı akış - yan



NOT: USB 2.0 işlevsellięi USB 2.0 bulunan bilgisayar gerektirir.



NOT: Monitörün USB arabirimi yalnızca monitör açıkken veya güç tasarrufu modundayken çalışır. Monitörü kapatıp açarsanız, takılan çevre birimlerinin normal çalışmaya geri dönmeleri için birkaç saniye gerekebilir.

Tak ve çalıştır özelliği

Monitörü herhangi bir Tak ve Çalıştır uyumlu sisteme takabilirsiniz. Monitör otomatik olarak Ekran Veri Kanalı (DDC) protokollerini kullanarak Genişletilmiş Görüntü Tanımlama Verileri (EDID) ile bilgisayar sistemi sağlar, böylece sistem kendisini yapılandırabilir ve monitör ayarlarını optimize edebilir. Çoğu monitör yüklemeleri otomatiktir; isterseniz farklı ayarları seçebilirsiniz. Monitör ayarlarını değiştirme hakkında daha fazla bilgi için bkz. [Monitörünüzü çalıştırma](#).

LCD monitör kalitesi ve piksel ilkesi

LCD Monitör üretim işlemi sırasında, görünmesi zor olan ve görüntüleme kalitesi veya kullanılabilirliği etkilemeyen bir veya daha fazla pikselin değişmeyen bir durumda sabitlenmesi ender durum değildir. Dell Monitör Kalitesi ve Piksel İlkesi hakkında daha fazla bilgi için, şu adresteki Dell Destek sitesine bakın: www.dell.com/support/monitors.

Bakım kılavuzları

Monitörünüzü temizleme



UYARI: Monitörü temizlemeden önce, monitörün güç kablosunun fişini elektrik prizinden çıkarın.



DİKKAT: Monitörü temizlemeden önce Güvenlik Talimatlarını okuyun ve izleyin.

En iyi yöntemler için, monitörünüzü paketten çıkarırken, temizlerken veya taşırken aşağıdaki listedeki talimatları izleyin:

- Antistatik ekranı temizlerken, su ile yumuşak, temiz bir bezi nemlendirin. Mümkünse, özel bir ekran temizleme kağıdı veya antistatik kaplama için uygun bir solüsyon kullanın. Benzen, tiner, amonyak, aşındırıcı temizleyiciler veya sıkıştırılmış hava kullanın.
- Monitörü temizlemek için hafif nemlendirilmiş, ılık bez kullanın. Bazı deterjanlar monitörde süt gibi bir iz bıraktığından herhangi bir tür deterjan kullanmaktan kaçının.
- Monitörünüzün paketini açtığınızda beyaz pudra görürseniz, bir bezle temizleyin.
- Koyu renkli monitör açık renkli monitöre göre çizildiği beyaz izleri daha belirgin gösterebileceğinden monitörünüzü dikkatle tutun.
- Monitörünüzde en iyi görüntü kalitesini korumak için, dinamik olarak değişen ekran koruyucu kullanın ve kullanımda değilken monitörünüzü kapatın.

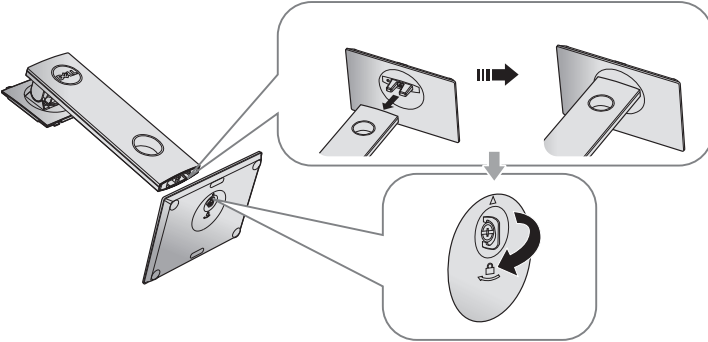
Monitörü kurma

Altlığı takma

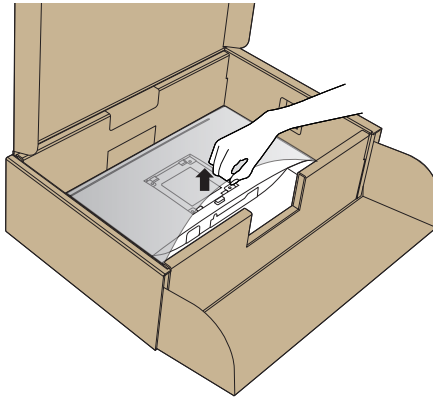
- NOT:** Monitör fabrikadan gönderildiğinde stand takılı değildir.
- NOT:** Bu, standlı bir monitör için kullanılabilir. Herhangi başka bir stand satın alındığında, kurulum talimatları için lütfen ilgili stand kurulum kılavuzuna bakın.

Monitör standını takmak için:

1. Altlığı, koruyucu üst tampondan çıkarmak için kutu kanatlarındaki talimatları izleyin.
2. Altlık tabanı bloklarını altlık yuvasına tamamen geçirin.
3. Vida kolunu kaldırın ve vidayı saat yönünde döndürün.
4. Vidayı tamamen sıktıktan sonra, vida kolunu girinti içine düz olarak katlayın.

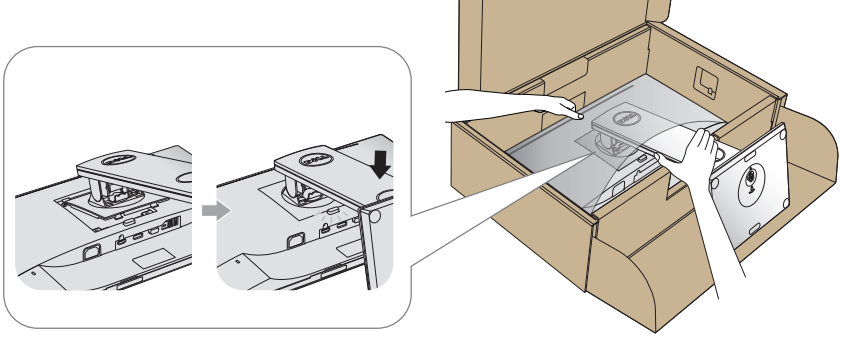


5. Altlık montajı için VESA alanını ortaya çıkarmak amacıyla kapağı gösterildiği gibi kaldırın.



6. Stand düzeneğini monitöre takın.

- a. Standın üst tarafındaki iki tırnağı monitörün arkasındaki yuvaya yerleştirin.
- b. Altlığı, tıklayarak yerine oturana kadar bastırın.



7. Monitörü dik yerleştirin.



NOT: Kaymasını veya düşmesini önlemek için monitörü dikkatli biçimde kaldırın.

Monitörünüzü bağlama

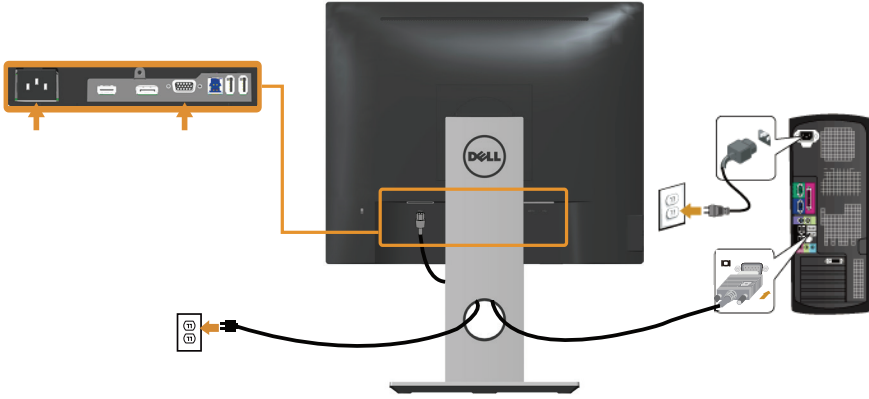
⚠ UYARI: Bu bölümdeki yordamları gerçekleştirmeden önce [Güvenlik talimatlarını](#) izleyin.

✍ NOT: Bilgisayara tüm kabloları aynı anda bağlamayın. Monitöre bağlamadan önce kabloların kablo yönetimi yuvasından geçirilmesi önerilir.

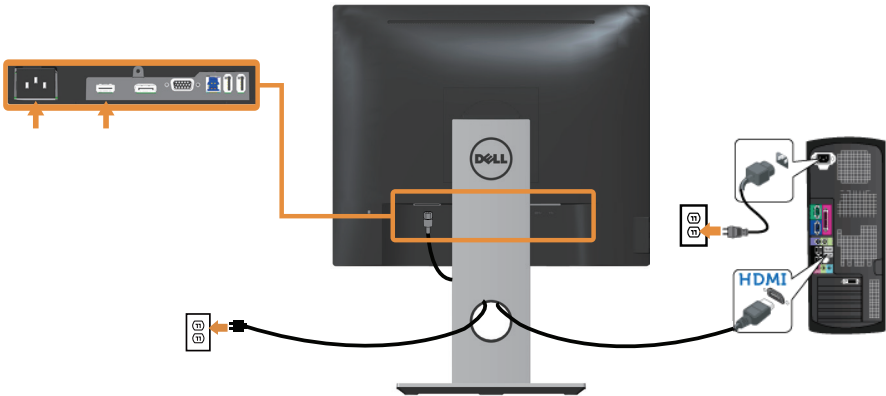
Monitörünüzü bilgisayara bağlamak için:

1. Bilgisayarınızı kapatın ve güç kablosunun bağlantısını kesin.
2. Monitörünüzden gelen VGA,HDMI veya DP kablosunu bilgisayarınıza bağlayın.

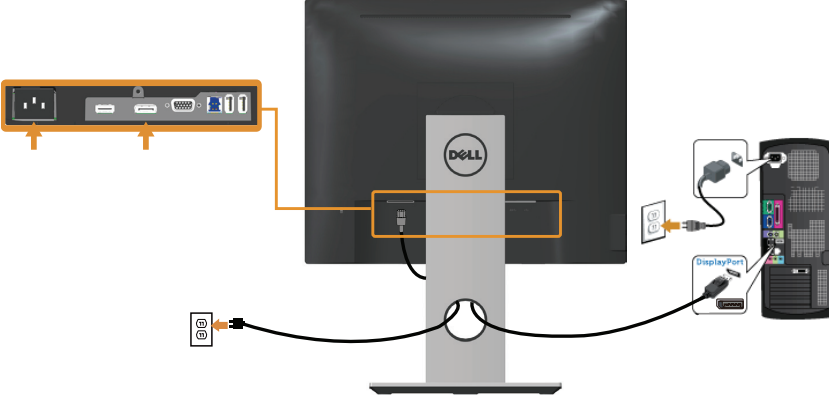
VGA kablosunu bağlama



HDMI kablosunu bağlama (isteğe bağlı)



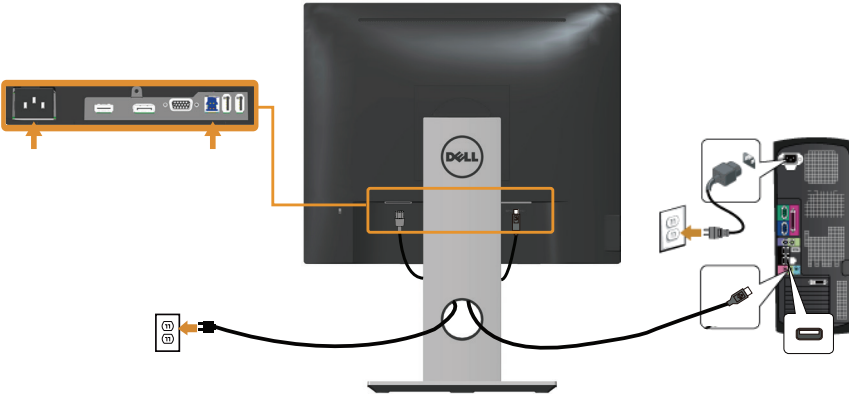
DP kablosunu bağlama



USB 3.0 kablosunun bağlanması

DP/HDMI kablosunu bağladıktan sonra, USB 3.0 kablosunu bilgisayara bağlamak ve monitörünüzün kurulumunu tamamlamak için aşağıdaki yordamları izleyin:

1. Yukarı akış USB 3.0 bağlantı noktasını (kablo birlikte verilir) bilgisayarınızdaki uygun bir USB 3.0 bağlantı noktasına bağlayın. (Ayrıntılar için [Altan Görünüm](#) kısmına bakın.)
2. USB 3.0 çevrebirimlerini monitör üzerindeki aşağı akış USB 3.0 bağlantı noktalarına takın.
3. Bilgisayarınızın ve monitörünüzün güç kablolarını yakındaki bir prize takın.
4. Monitörü ve bilgisayarı açın.
Monitörünüzde bir görüntü görüntüleniyorsa yükleme tamamlanmıştır. Bir görüntü görüntülenmezse, bkz. [Evrensel seri veri yoluna \(USB\) özgü sorunlar](#).
5. Kabloları düzenlemek için monitör standının üzerindeki kablo yuvasını kullanın.



Kabloları dzenleme

Monitörünüze baēlanan kabloları dzenlemek iin kablo ynetimi yuvasını kullanın.

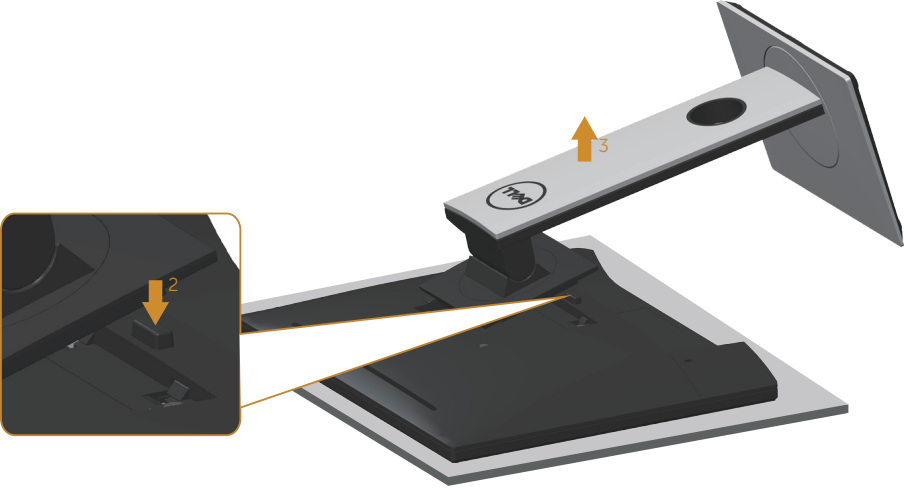


Monitör ayağını çıkarma

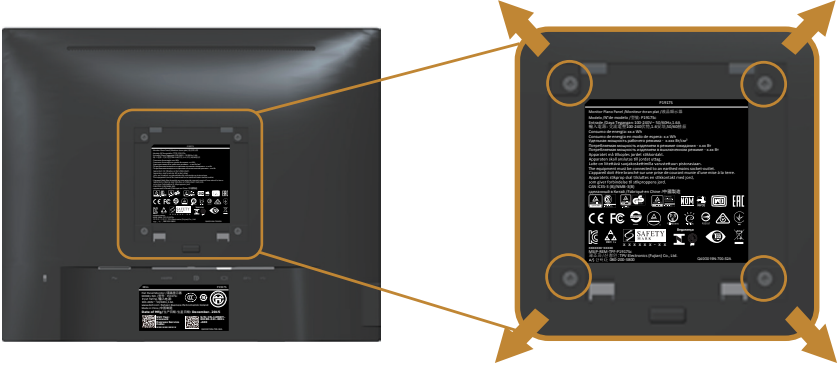
- NOT:** Ayağı çıkarırken LCD ekranda çizikleri önlemek için, monitörün yumuşak ve temiz bir yüzeye yerleştirildiğinden emin olun.
- NOT:** Bu, standlı bir monitör için kullanılabilir. Başka bir altlık satın alındığında, kurulum talimatları için lütfen ilgili altlık kurulum kılavuzuna bakın.

Standı çıkarmak için:

1. Monitörü yumuşak bir bez veya minder üzerine yerleştirin.
2. Stand serbest bırakma düğmesini basılı tutun.
3. Standı yukarı kaldırın ve monitörden öteye götürün.



Duvar montajı (isteğe bağlı)



(Vida boyutu: M4 x 10 mm).

VESA-uyumlu duvar montaj kitiyle gelen talimatlara bakın.

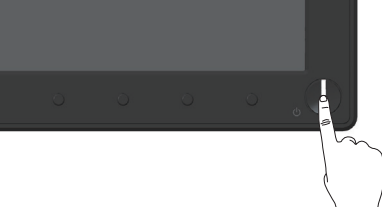
1. Monitör panelini sabit düz bir masa üzerine yumuşak bir bez veya yastık üzerine yerleştirin.
2. Altlığı çıkarın.
3. Plastik kapağı sabitleyen dört vidayı çıkarmak için bir tornavida kullanın.
4. Montaj bağlantısını duvara montaj kitinden monitöre takın.
5. Duvara montaj kitiyle gelen talimatları izleyerek monitörü duvara takın.

NOT: Yalnızca 12,00 kg en düşük ağırlık/yük taşıma kapasitesine sahip, UL, CSA veya GS listesinde yer alan duvara montaj bağlantı parçasıyla kullanım içindir.

Monitörünüzü çalıştırma

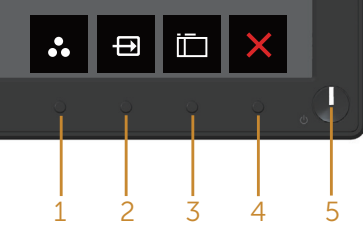
Monitörü açın

Monitörü açmak için  düğmesine basın.







Ön panel kontrollerini kullanma

Ekrandaki görüntüyü ayarlamak için monitörün önündeki kontrol düğmelerini kullanın.



Aşağıdaki tabloda ön panel düğmeleri açıklanmaktadır:

Ön Panel Düğmesi	Açıklama
1  Shortcut key (Kısayol tuşu)/ Preset Modes (Önayar Modları)	Önayarlı modlar listesinden seçim yapmak için bu düğmeyi kullanın.
2  Shortcut key (Kısayol tuşu)/ Input source (Giriş kaynağı)	Monitörünüze bağlanabilen farklı video sinyalleri arasından seçim yapmak için giriş kaynağı menüsünü kullanın.
3  Menu (Menü)	Menü düğmesini ekran menüsünü (OSD) başlatmak için kullanın ve OSD menüsünü seçin. Bkz. Ekran menüsüne erişme .
4  Exit (Çıkış)	Bu düğmeyi ana menüye dönmek veya OSD ana menüsünden çıkmak için kullanın.

5



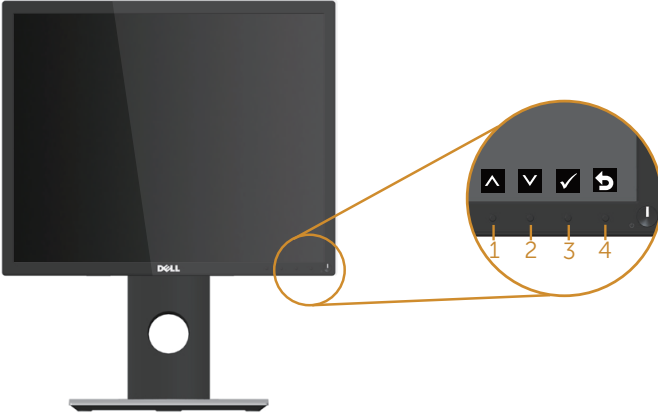
Güç Açma/Kapatma
düğmesi (LED göstergeli)





Monitörü açmak ve kapatmak için güç düğmesini kullanın.

Sabit beyaz ışık, monitörün açık olduğunu ve normal şekilde çalıştığını gösterir. Yanıp sönen beyaz ışık, monitörün Bekleme Modunda olduğunu gösterir.

Ekran menüsü kontrolleri

Görüntü ayarlarını yapmak için monitörün önündeki düğmeleri kullanın.



Ön Panel Düğmesi	Açıklama
1  Yukarı	Değerleri artırmak veya bir menüde yukarı gitmek için yukarı düğmesini kullanın.
2  Aşağı	Değerleri azaltmak veya bir menüde aşağı gitmek için aşağı düğmesini kullanın.
3  Tamam	Bir menüde seçiminizi onaylamak için Tamam düğmesini kullanın.
4  Geri	Önceki menüye geri gitmek için geri düğmesini kullanın.

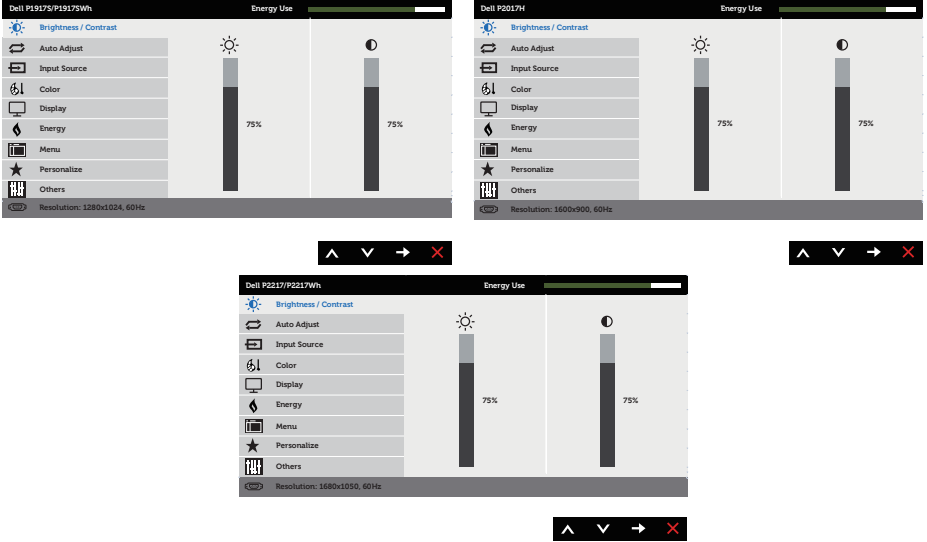
Ekran menüsünü (OSD) kullanma










Ekran menüsüne erişme


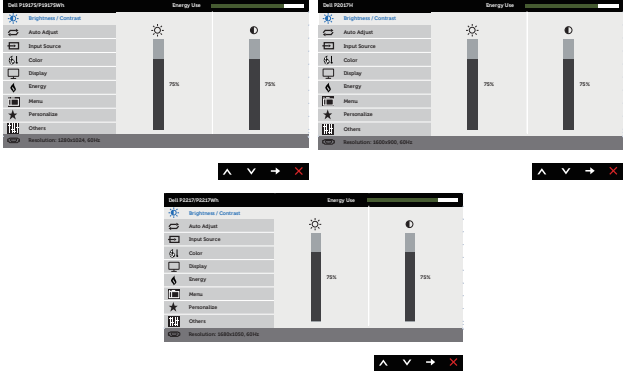




NOT: Yaptığınız değişiklikler, başka bir menüye geçtiğinizde, ekran menüsünden çıktığınızda veya ekran menüsünün kendiliğinden kapanması beklediğinizde otomatik olarak kaydedilir.

1. Ana ekran menüsünü görüntülemek için  düğmesine basın.

Analog (VGA) giriş için ana menü



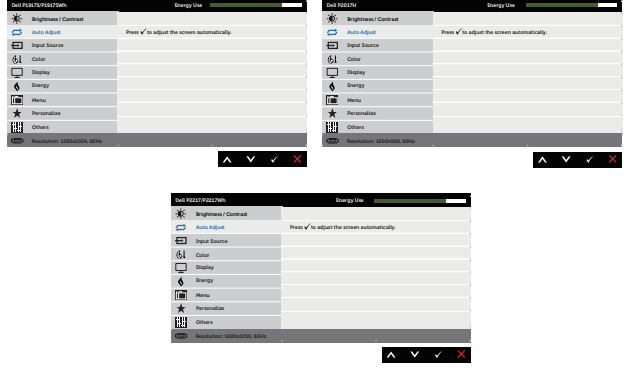
2. Ayar seçenekleri arasında dolaşmak için  ve  düğmelerine basın. Bir simgeden diğerine geçerken seçenek vurgulanır.
3. Vurgulanan seçeneği etkinleştirmek için  düğmesine bir defa basın.
4. İstenen parametreyi seçmek için  ve  düğmelerine basın.
5.  düğmesine basın ve sonra değişikliklerinizi yapmak için menüdeki göstergelere göre  ve  düğmelerini kullanın.
6. Ana menüye geri gitmek için  düğmesini seçin.

Simge	Menü ve Alt Menüler	Açıklama
	Brightness/ Contrast (Parlaklık/ Kontrast)	<p>Bu menüyü brightness/contrast (parlaklık/kontrast) ayarlamasını etkinleştirmek için kullanın.</p> 
	Brightness (Parlaklık)	<p>Parlaklık ayarlamaları arka ışığın parlaklığını ayarlar. Parlaklığı artırmak için  düğmesine basın ve parlaklığı azaltmak için  düğmesine basın (min 0 / maks 100). NOT: Dinamik kontrast açıldığında manüel parlaklık ayarı devre dışı bırakılır.</p>
	Contrast (Kontrast)	<p>Önce parlaklığı ayarlayıp, ardından daha fazla ayarlama gerekirse kontrastı ayarlayın. Kontrastı artırmak için  düğmesine basın ve kontrastı azaltmak için  düğmesine basın (min 0 / maks 100). Kontrast işlevi, monitör ekranındaki karanlık ve aydınlık arasındaki farkın derecesini ayarlar.</p>



Auto Adjust (Otomatik Ayarlama)

Otomatik kurulum ve ayar menüsünü etkinleştirmek için bu tuşu kullanın.



Monitör geçerli girişe kendini ayarlarken siyah bir ekranda aşağıdaki iletişim kutusu görünür:

Auto Adjustment in Progress...

Otomatik ayarlama, monitörün gelen video sinyaline kendini ayarlamasını sağlar. Otomatik ayarlamayı kullandıktan sonra, görüntü ayarları altındaki piksel saati (kaba) ve faz (ince) kontrollerini kullanarak monitörünüzde daha fazla ayarlama yapabilirsiniz.

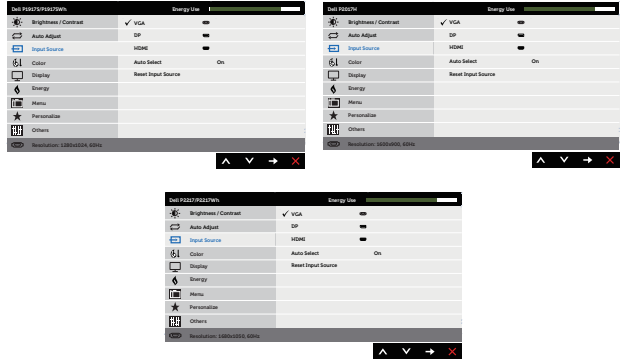
NOT: Etkin video girişi sinyalleri yokken veya kablolar takılı değilken düğmeye basarsanız otomatik ayarlama gerçekleşmez.

Bu seçenek yalnızca analog (VGA) konektörünü kullanırken kullanılabilir.



Input Source (Giriş Kaynağı)

Monitörünüze bağlanabilen farklı video sinyalleri arasından seçim yapmak için giriş kaynağı menüsünü kullanın.



VGA

Analog (VGA) konektörünü kullanırken VGA girişini seçin. VGA giriş kaynağını seçmek için düğmesine basın.

DP

DP konektörünü kullanırken DP girişini seçin. DP giriş kaynağını seçmek için düğmesine basın.

HDMI

HDMI konektörünü kullanırken HDMI girişini seçin. HDMI giriş kaynağı seçmek için düğmesine basın.

Auto Select (Otomatik Seçim)

Kullanılabilir giriş sinyallerini taramak için otomatik seç ayarını seçin.

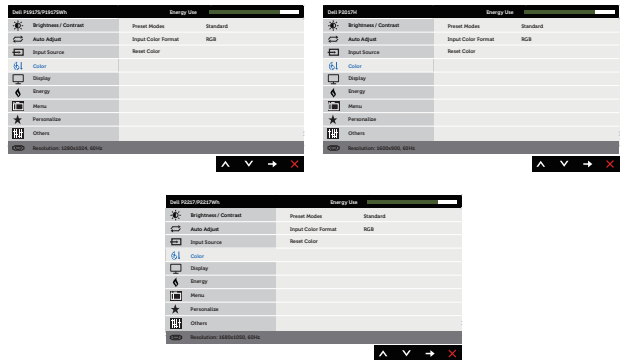
Reset Input Source (Giriş Kaynağını Sıfırla)

Varsayılan Giriş Kaynağını geri yüklemek için bu seçeneği seçin.



Color (Renk)



Renk ayarı modunu ayarlamak için renk ayarını kullanın.

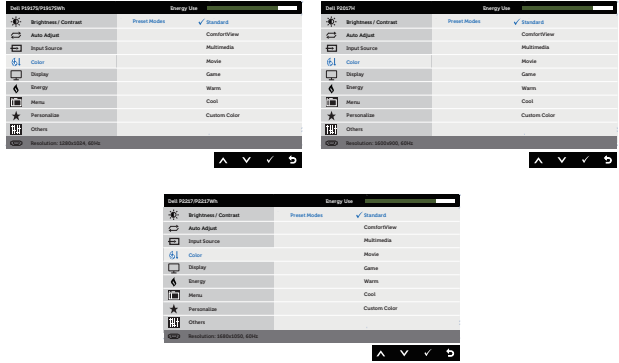


Presets Modes (Önceden Ayarlı Modlar)

Ön ayarlı modlar öğesini seçtiğinizde, listeden standard (standart), comfortview, multimedia (multimedya), movie (film), game (oyun), warm (sıcak), cool (soğuk) veya custom color (özel renk) seçimini yapabilirsiniz.

- Standard (Standart): Monitörün varsayılan renk ayarlarını yükler. Bu, varsayılan önayar modudur.
- ComfortView: Daha rahat bir izleme sağlamak için ekrandan yayılan mavi ışığın düzeyini düşürür.
- Multimedia (Multimedya): Multimedya uygulamaları için ideal renk ayarlarını yükler.
- Movie (Film): Filmler için ideal renk ayarlarını yükler.
- Game (Oyun): Çoğu oyun uygulamaları için ideal renk ayarlarını yükler.
- Warm (Sıcak): Renk sıcaklığını artırır. Kırmızı/sarı renk tonu ile ekran daha sıcak görünür.
- Cool (Soğuk): Renk sıcaklığını azaltır. Ekran mavi renk tonuyla daha soğuk görünür.
- Custom Color (Özel Renk): Renk ayarlarını manuel olarak ayarlamayı sağlar.

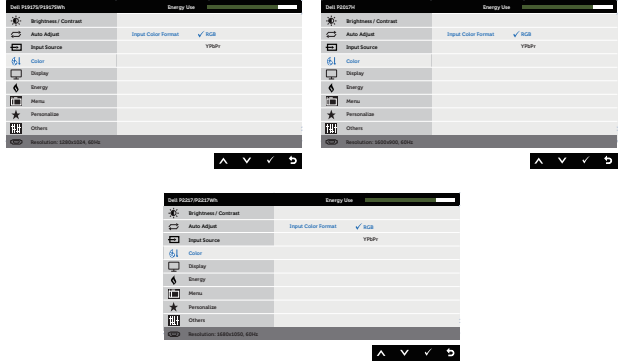
Üç renk değerini ayarlamak için  ve  düğmelerine basın düğmelerine basın.



Input Color Format (Giriş Rengi Biçimi)

Video giriş modunu ayarlamanızı sağlar:

- RGB: Monitörünüzü bir bilgisayara veya DVD çalara HDMI kablosu kullanılarak bağlıysa bu seçeneği seçin.
- YPbPr: DVD çalarınız yalnızca YPbPr çıkışı destekliyse bu seçeneği seçin.



Hue (Renk Tonu)

Bu özellik video görüntüsünün rengini yeşile veya mora kaydırabilir. Bu, istenen cilt tonu rengini ayarlamak için kullanılır. Renk tonunu 0 ila 100 arasında ayarlamak için ▲ veya ▼ ögesini kullanın.

Video görüntüsünün yeşil gölgesini artırmak için ▲ düğmesine basın.

Video görüntüsünün mor gölgesini artırmak için ▼ düğmesine basın.

NOT: Hue (Renk Tonu) ayarı yalnızca Movie (Film) veya Game (Oyun) önceden ayarlanmış modunu seçtiğinizde kullanılabilir.

Saturation (Doygunluk)

Bu özellik video görüntüsünün renk doygunluğunu ayarlayabilir. Doygunluğu 0 ila 100 arasında ayarlamak için ▲ veya ▼ ögesini kullanın.

Video görüntüsünün monokrom görünümünü artırmak için ▲ düğmesine basın.

Video görüntüsünün renkli görünümünü artırmak için ▼ düğmesine basın.

NOT: Doygunluk ayarı yalnızca film veya oyun önayarı modunu seçtiğinizde kullanılabilir.

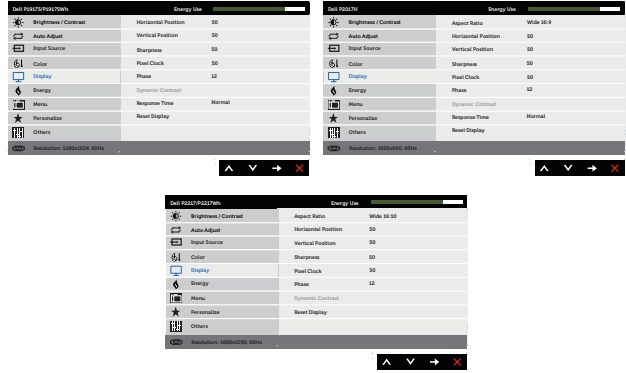
Reset Color (Rengi Sıfırla)

Monitörünüzün renk ayarlarını fabrika ayarlarına sıfırlamanızı sağlar.



Display (Ekran)

Görüntüyü ayarlamak için display (ekran) ayarını kullanın.



Aspect Ratio (En-Boy Oranı)

Görüntü oranını geniş 16:9, 4:3 veya 5:4(P2017H için) olarak ayarlar.

Görüntü oranını geniş 16:10, 4:3 veya 5:4(P2217/P2217Wh için) olarak ayarlar.

Horizontal Position (Yatay Konum)

Görüntüyü sola ve sağa ayarlamak için veya düğmelerini kullanın. En az 0 (-). En fazla 100 (+).

Vertical Position (Dikey Konum)

Görüntüyü yukarı ve aşağı ayarlamak için veya düğmelerini kullanın. En az 0 (-). En fazla 100 (+).

Sharpness (Keskinlik)

Bu özellik görüntüyü daha keskin veya yumuşak yapabilir. Keskinliği 0 ila 100 arasında ayarlamak için veya kullanın.

Pixel Clock (Piksel Saati)

Faz ve piksel saati ayarlamaları monitörünüzü tercihinize göre ayarlamanızı sağlar. En iyi görüntü kalitesini ayarlamak için veya düğmelerini kullanın. En az 0 (-). En fazla 100 (+).

Phase (Faz)


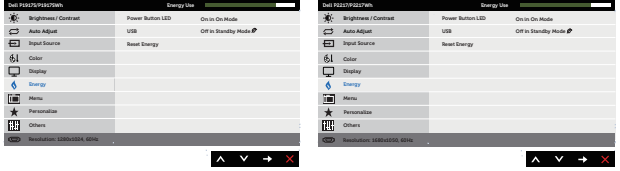
Faz ayarlaması kullanılarak memnun edici sonuçlar alınamazsa, pixel clock (coarse) (piksel saati (kaba)) ayarlamasını, ardından tekrar phase (fine) (faz (ince)) ayarlamasını kullanın. En az 0 (-). En fazla 100 (+).

Dynamic Contrast (Dinamik Kontrast)

Daha keskin ve daha ayrıntılı görüntü kalitesi sağlamak için kontrast düzeyini artırmanızı sağlar.

düğmesine basarak dinamik kontrast özelliğini açın veya kapatın.

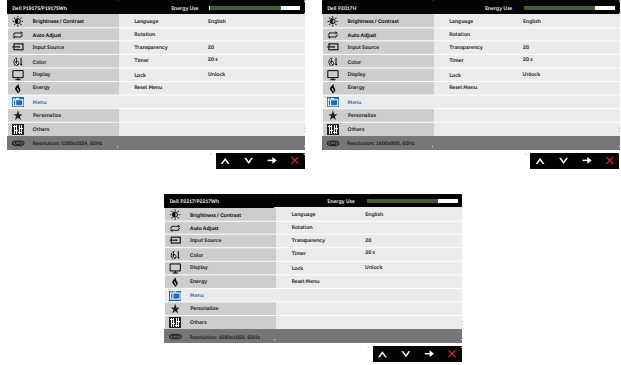
NOT: Dinamik kontrast, oyun veya film ön ayarlı modunu seçerseniz daha yüksek kontrast sağlar.

	Response Time (Yanıt Süresi)	Kullanıcı hızlı veya normal arasında seçim yapabilir. (yalnızca P1917S/P1917SWH ve P2017H için)
	Reset Display (Ekranı Sıfırla)	Varsayılan görüntüleme ayarlarını geri yüklemek için bu seçeneği seçin.
	Energy (Enerji)	
	Power Button LED (Güç Düğmesi LED'i)	Enerji tasarrufu için güç LED'i göstergesini On In On Mode (Etkin Durumdayken Açık Modu) veya Off In On Mode (Etkin Durumdayken Kapalı Modu) olarak ayarlamanıza izin verir.
	USB	Monitör bekleme modundayken USB işlevini etkinleştirmenizi ya da devre dışı bırakmanızı sağlar. NOT: Bekleme modu altında USB AÇIK/KAPALI seçeneği yalnızca USB yukarı akış kablosu çıkarıldığında kullanılabilir. Bu seçenek USB yukarı akış kablosu takıldığında etkisiz duruma geçer.
	Reset Energy (Enerjiyi Sıfırla)	Varsayılan Enerji ayarları değerlerini geri yüklemek için bu seçeneği seçin.



Menu (Menü)

OSD dilleri, menünün ekranda kalma süresi vb. gibi OSD ayarlarını ayarlamak için bu seçeneği seçin.



Language (Dil)

Dil seçenekleri OSD ekranını sekiz dilden birine ayarlar (English (İngilizce), Spanish (İspanyolca), French (Fransızca), German (Almanca), Brazilian Portuguese (Brezilya Portekizcesi), Russian (Rusça), Simplified Chinese (Basitleştirilmiş Çince) veya Japanese (Japonca).

Rotation (Dönüş)

Ekran menüsünü saat yönünün tersinde 90 derece döndürür.

Transparency (Saydamlık)

▲ ve ▼ düğmelerine basarak menü saydamlığını 0 ile 100 arasında değiştirmek için bu seçeneği seçin.

Timer (Zamanlayıcı)

OSD hold time (Ekran menüsü bekleme süresi): En son bir düğmeye basmanızdan sonra ekran menüsünün etkin kalacağı sürenin uzunluğunu ayarlar. Kaydırıcıyı 5 ile 60 saniye arasında 1 saniyelik artışlarla ayarlamak için ▲ veya ▼ kullanın.

Lock (Kilit)

Kullanıcı erişimini ayarlamayı kontrol eder. Kilit seçildiğinde kullanıcı ayarlamalarına izin verilmez. Tüm düğmeler kilitlidir.

NOT: Ekran menüsü kilitlendiğinde, girişte 'Ekran Menüsü Kilidi' özelliği önceden seçilmiş olarak menü tuşuna basmak doğrudan ekran ayarları menüsüne ulaştırır. Kilidi açmak ve tüm uygulanabilir ayarlara kullanıcı erişimi sağlamak için ⏪ tuşunu 6 saniye kadar basılı tutun.

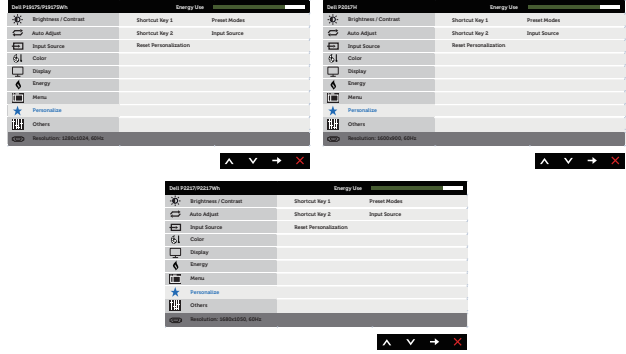
Reset Menu (Menüyü Sıfırla)

Tüm OSD ayarlarını fabrika önayar değerlerine sıfırlar.



Personalize (Kişiselleştir)

Kullanıcılar, shortcut key 1 (kısayol tuşu 1), shortcut key 2 (kısayol tuşu 2), reset personalization (kişiselleştirmeyi sıfırla), preset modes (ön ayarlı modlar) veya input source (giriş kaynağı) arasından bir özellik seçip kısayol tuşu olarak ayarlayabilir.



Shortcut Key 1 (Kısayol Tuşu 1)

Kullanıcı aşağıdakilerden birini seçebilir: preset modes (ön ayarlı modlar), brightness/contrast (parlaklık/kontrast), auto adjust (otomatik ayar), input source (giriş kaynağı), aspect ratio (en-boy oranı) (seçenek), kısayol tuşu 1'i ayarlamak için döndürme.

Shortcut Key 2 (Kısayol Tuşu 2)

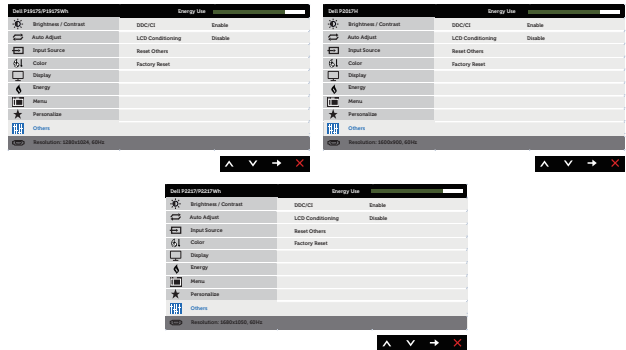
Kullanıcı aşağıdakilerden birini seçebilir: preset modes (ön ayarlı modlar), brightness/contrast (parlaklık/kontrast), auto adjust (otomatik ayar), input source (giriş kaynağı), aspect ratio (en-boy oranı) (seçenek), kısayol tuşu 2'i ayarlamak için döndürme.

Reset Personalization (Kişiselleştirmeyi Sıfırla)

Kısayol tuşunu varsayılan ayarlara geri yüklemenizi sağlar.



Others (Diğerleri)

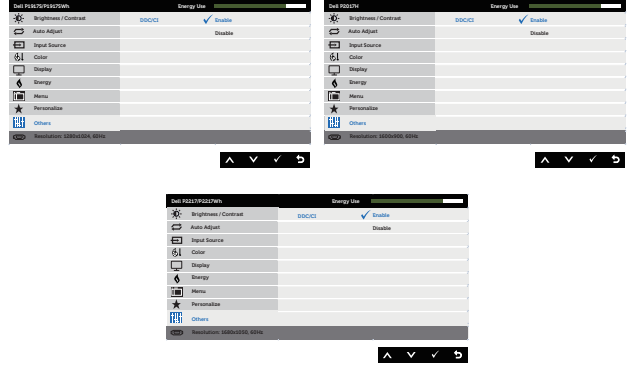


DDC/CI

DDC/CI (ekran veri kanalı/komut arayüzü), monitör parametrelerinizin (parlaklık, renk dengesi vb.) bilgisayarınızdaki yazılım aracılığıyla ayarlanabilir olmasını sağlar.

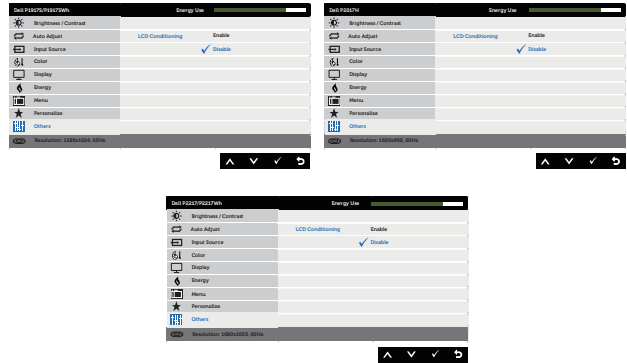
Bu özelliği disable (devre dışı) seçeneğini seçerek devre dışı bırakabilirsiniz.

En iyi kullanıcı deneyimi ve monitörünüzün optimum performansı için bu özelliği etkinleştirin.



LCD Conditioning (LCD'yi Hazırlama)

Önemsiz görüntü artışı durumlarını azaltmaya yardımcı olur. Görüntü artışının derecesine bağlı olarak, programın çalışması biraz zaman alabilir. LCD iyileştirmeyi başlatmak için **Enable (Etkinleştir)** ayarını seçin.

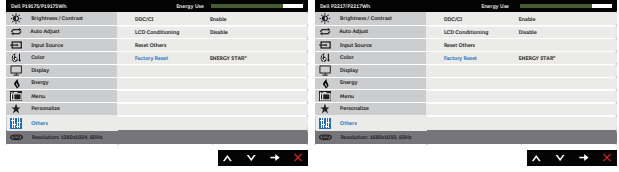


Reset Other (Diğerlerini Sıfırla)

Other (Diğerleri) ayar menüsü altındaki tüm ayarları fabrika varsayılan değerlerine sıfırlayın.

Factory Reset (Fabrika Ayarına Sıfırla)

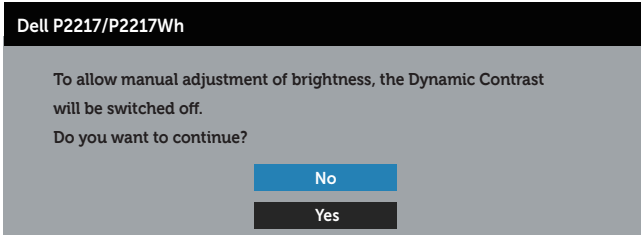
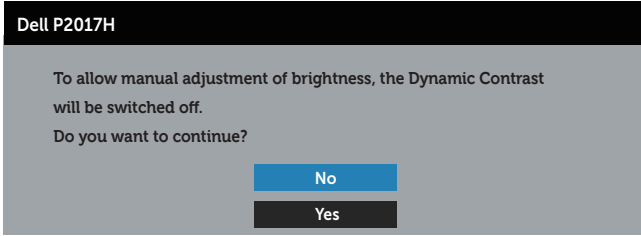
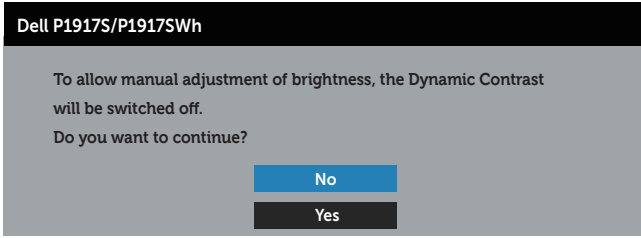
Tüm ön ayarlı değerleri fabrika varsayılan ayarlarına geri döndürür.
Bunlar ayrıca ENERGY STAR® testleri için kullanılan ayarlardır.



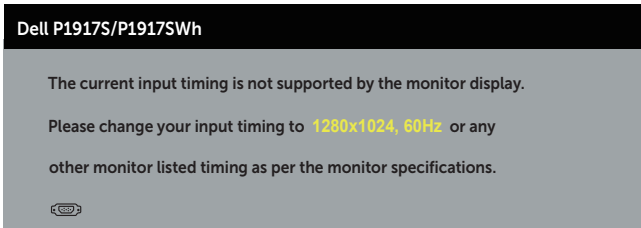
NOT: Monitör, LED yaşlanmasını telafi etmek için parlaklığı otomatik olarak ayarlamaaya yönelik bir yerleşik özelliğe sahiptir.

OSD uyarı mesajları

Dynamic Contrast (Dinamik Kontrast) özelliği etkinleştirildiğinde (şu önceden ayarlanmış modlarda: **Game (Oyun)** veya **Movie (Film)**), elle parlaklık ayarı devre dışı bırakılır.



Monitör belirli bir çözünürlük modunu desteklemediğinde aşağıdaki mesaj görüntülenir:



Dell P2017H

The current input timing is not supported by the monitor display.

Please change your input timing to **1600x900, 60Hz** or any other monitor listed timing as per the monitor specifications.



Dell P2217/P2217Wh

The current input timing is not supported by the monitor display.

Please change your input timing to **1680x1050, 60Hz** or any other monitor listed timing as per the monitor specifications.



Yani, bilgisayardan alınan sinyali monitör senkronize edemez. Bu monitör tarafından adreslenebilir Yatay ve Dikey frekans aralıkları için [Monitör teknik özellikleri](#) kısmına bakın. Önerilen mod, 1280 x 1024 (P1917S/P1917SWH için), 1600 x 900 (P2017H için) veya 1680 x 1050 (P2217/P2217Wh için) şeklindedir.

DDC/CI işlevi devre dışı bırakılmadan önce aşağıdaki mesaj görüntülenir:

Dell P1917S/P1917SWH

The function of adjusting display setting using PC application will be disabled.

Do you wish to disable DDC/CI function?

No

Yes

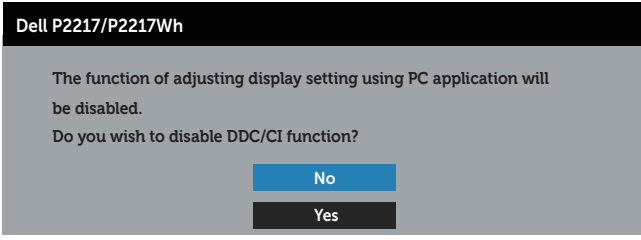
Dell P2017H

The function of adjusting display setting using PC application will be disabled.

Do you wish to disable DDC/CI function?

No

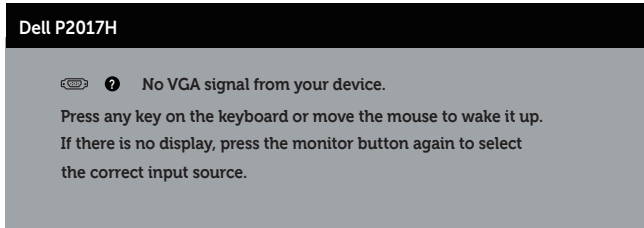
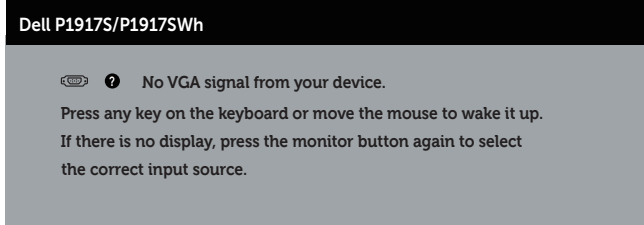
Yes



Monitör **Standby Mode, (Bekleme Modu)** durumuna geçtiğinde, aşağıdaki mesaj görünür:



Güç düğmesi dışında bir düğmeye basarsanız, seçili girişe göre aşağıdaki mesajlar ortadan kaybolur:




Dell P2217/P2217Wh

 ? No VGA signal from your device.

Press any key on the keyboard or move the mouse to wake it up.
If there is no display, press the monitor button again to select the correct input source.

VGA, HDMI veya DP kablosu bağlanmadığında, aşağıda gösterildiği gibi bir kayar iletişim kutusu görünür. Bu durumda bırakılırsa, monitör 4 dakika sonra Standby Mode (Bekleme Modu) girecektir.

Dell P1917S


 ? No VGA Cable

The display will go into Standby Mode in 4 minutes.



www.dell.com/support/monitors

Dell P2217

 ? No VGA Cable


The display will go into Standby Mode in 4 minutes.



www.dell.com/support/monitors

veya

Dell P1917S


 ? No HDMI Cable

The display will go into Standby Mode in 4 minutes.



www.dell.com/support/monitors

Dell P2217

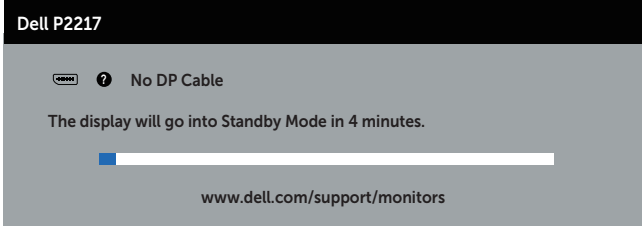
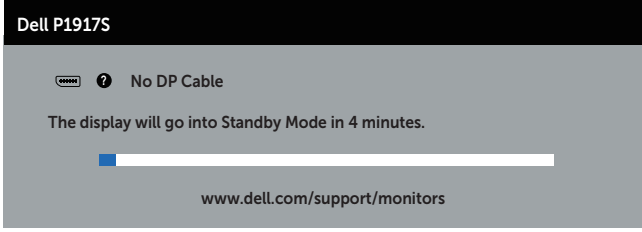
 ? No HDMI Cable

The display will go into Standby Mode in 4 minutes.

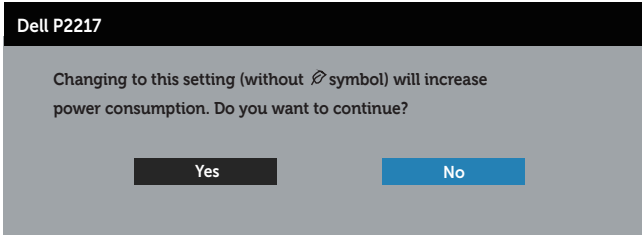
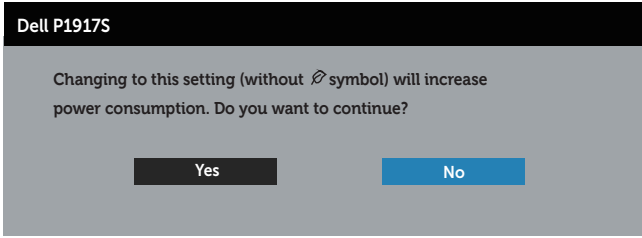


www.dell.com/support/monitors

veya

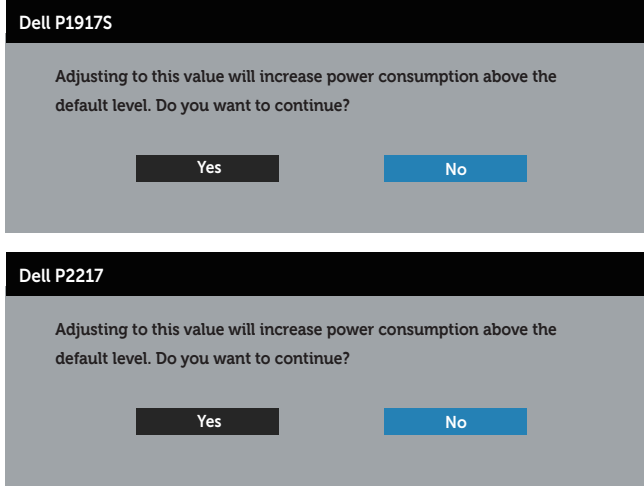



USB ilk kez **On in Standby Mode (Bekleme Modunda Açık)** olarak ayarlandığında, aşağıdaki mesaj görüntülenir:



NOT: Evet'i seçerseniz, USB ayarını değiştirmeyi düşündüğünüz bir sonraki seferde mesaj görünmeyecektir.

Brightness (Parlaklık) düzeyini ilk kez ayarladığınızda, aşağıdaki mesaj görüntülenir:



 **NOT:** Evet'i seçerseniz, Parlaklık ayarını değiştirmek istediğinizde bir dahaki sefere mesaj görünmeyecektir.

Daha fazla bilgi için bkz. [Sorun Giderme](#).

Monitörünüzü ayarlama

En fazla çözünürlüğü ayarlama

Monitörün maksimum çözünürlüğünü ayarlamak için:

Windows® 8 ve Windows® 8.1 işletim sistemlerinde:

1. Windows 8 ve Windows 8.1'de, klasik masaüstüne geçmek için Masaüstü kutucuğunu seçin.
2. Masaüstünde sağ tıklayın ve **Screen resolution (Ekran çözünürlüğü)** ögesini tıklayın.
3. Ekran Çözünürlüğünün açılır listesine tıklayıp **1280 x 1024** (P1917S/P1917SWH için) veya **1600 x 900** (P2017H için) ya da **1680 x 1050** (P2217/P2217Wh için) ayarını seçin.
4. **OK (Tamam)** ögesini tıklayın.

Windows® 10 işletim sisteminde:

1. Masaüstüne sağ tıklayıp **Display settings (Görüntü ayarları)** seçeneğine tıklayın.
2. **Advanced display settings (Gelişmiş ekran ayarları)** seçeneğine tıklayın.
3. **Resolution (Çözünürlük)** açılır listesine tıklayıp **1280 x 1024** (P1917S/P1917SWH için) veya **1600 x 900** (P2017H için) ya da **1680 x 1050** (P2217/P2217Wh için) ayarını seçin.
4. **Apply (Uygula)** düğmesine tıklayın.

1280 x 1024 (P1917S/P1917SWH için) veya 1600 x 900 (P2017H için) ya da 1680 x 1050 (P2217/P2217Wh için) çözünürlüğünü seçenek olarak göremezseniz, grafik sürücünüzü güncellemeniz gerekebilir. Bilgisayarınıza bağlı olarak, aşağıdaki yordamlardan birini tamamlayın:

Bir Dell masaüstünüz veya taşınabilir bilgisayarınız varsa:

- www.dell.com/support adresine gidin, bilgisayarın Hizmet Etiketini girin ve grafik kartınız için en son sürücüyü indirin.

Dell marka olmayan bir bilgisayar kullanıyorsanız (taşınabilir veya masaüstü):

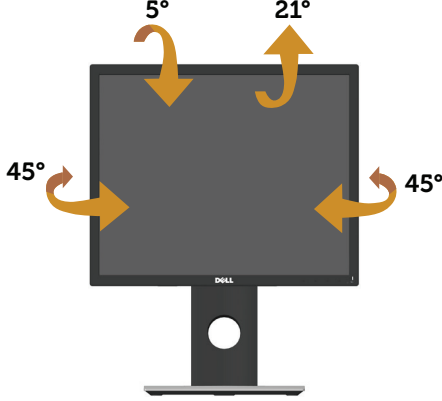
- Bilgisayarınızın destek sitesine gidin ve en son grafik sürücülerini indirin.
- Grafik kartı web sitesine gidin ve en son grafik sürücülerini indirin.

Eğim, Döndürme ve Dikey Uzantıyı Kullanma

NOT: Bu, standlı bir monitör için kullanılabilir. Herhangi başka bir stand satın alındığında, kurulum talimatları için lütfen ilgili stand kurulum kılavuzuna bakın.

Eğim, Döndürme

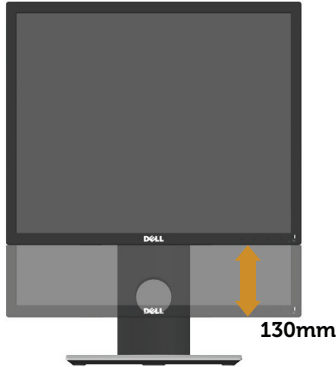
Monitöre stand takılmış durumda, en rahat izleme açısı için monitörü eğebilir ve döndürebilirsiniz.



NOT: Monitör fabrikadan gönderildiğinde stand takılı değildir.

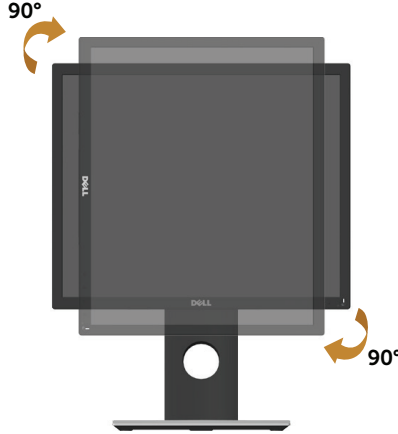
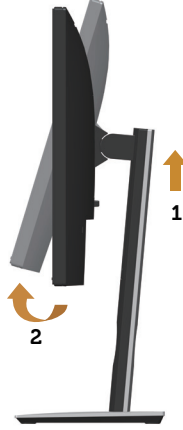
Dikey Uzantı

NOT: Stand dikey olarak 130 mm'ye kadar uzatılır. Aşağıdaki resimlerde standın dikey olarak uzatılması gösterilmektedir.



Monitörü Döndürme

Monitörü döndürmeden önce, monitörün alt kenarının çarpmasını engellemek için monitörünüzü tam dikey olarak uzatılmalı (**Dikey Uzantı**) ve yukarı doğru tamamen eğilmelidir.



NOT: Dell bilgisayarınızla Ekran Döndürme işlevini kullanmak için (Yatay ile Dikey görünüm karşılaştırması), bu monitörle sağlanan güncel bir grafik sürücüsü gerekir. Grafik sürücüsünü indirmek için www.dell.com/support adresine gidin ve en yeni sürücü güncellemeleri için **Video Drivers (Video Sürücüleri)** bölümünün **Download (İndir)** kısmına bakın.

NOT: Dikey Görünüm Modu kullanılırken, grafik yoğunluklu uygulamalarda (3 boyutlu oyun vb.) performans düşüşü yaşayabilirsiniz.

Sorun Giderme

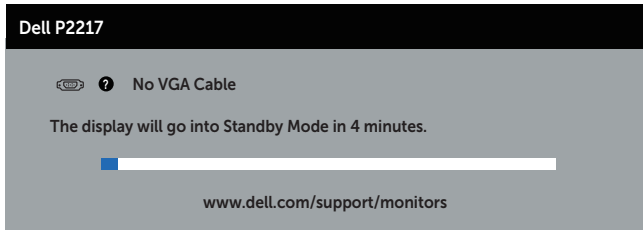
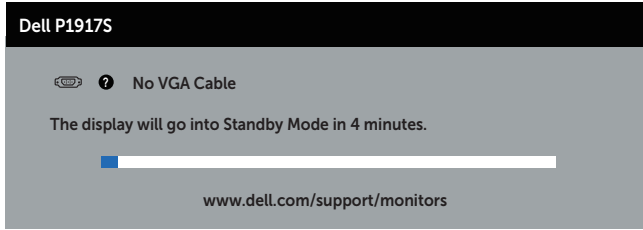
⚠ UYARI: Bu bölümdeki yordamlara başlamadan önce, [Güvenlik Talimatları](#)'nı izleyin.

Kendi kendini sına

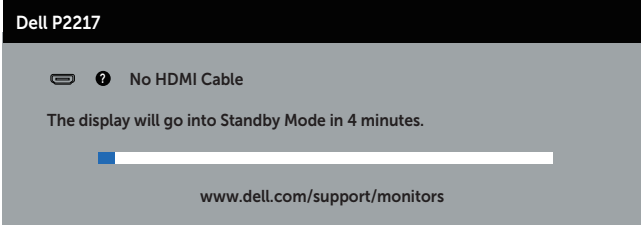
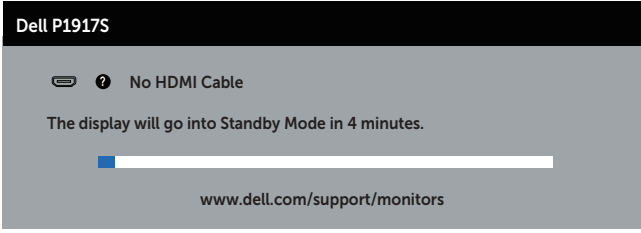
Monitörünüz, düzgün çalışıp çalışmadığını kontrol etmenize olanak tanıyan kendi kendine sına özelliği sağlar. Monitörünüz ve bilgisayarınız düzgün olarak bağlıysa, ancak monitör ekranı siyah kalırsa, aşağıdaki adımları izleyerek monitör kendi kendine sınamasını çalıştırın:

1. Bilgisayarınızı ve monitörünüzü kapatın.
2. Monitörden tüm video kablolarını çıkarın. Bu şekilde, bilgisayarın kapsanması gerekmez.
3. Monitörü açın.

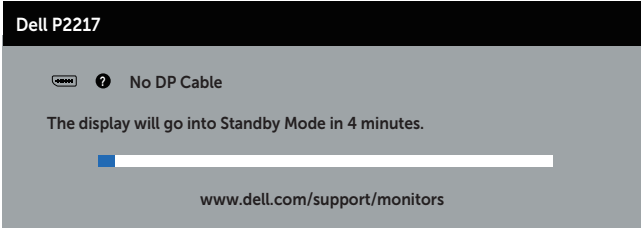
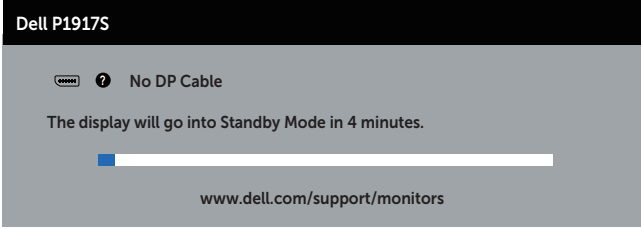
Monitör doğru biçimde çalışıyorsa hiçbir sinyal olmadığını algılar ve aşağıdaki mesajlardan biri görünür. Kendi kendini sına modundayken, güç LED'i beyaz kalır.



veya



veya



NOT: Bu kutu, video kablosu takılı değilse veya zarar görmüşse normal sistem çalışması sırasında da görülür.

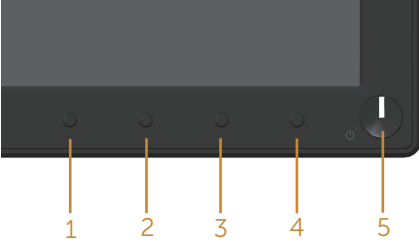
4. Monitörünüzü kapatın ve video kablosunu yeniden bağlayın; sonra hem bilgisayarınızı hem de monitörünüzü açın.

Kabloları yeniden bağladıktan sonra monitörünüzde görüntü olmamaya devam ederse, video denetleyicinizi ve bilgisayarınızı kontrol edin.

Dahili Tanılar

Monitörünüz, yaşadığınız herhangi bir ekran anormalliğinin monitörünüzün kendisindeki veya bilgisayarınız ve video kartınızla ilgili bir sorun olup olmadığını belirlemenize yardımcı olan bir yerleşik tanı aracına sahiptir.

NOT: Yerleşik tanıyı yalnızca video kablosu takılı değilken ve monitör *kendi kendini sinama modundayken* çalıştırabilirsiniz.



Dahili tanıyı çalıştırmak için:

1. Ekranın temiz olduğundan (ekran yüzeyinde hiç toz partikülü olmadığından) emin olun.
2. Video kablolarını bilgisayarınızın veya monitörünüzün arkasından çıkarın. Monitör kendi kendini sinama moduna girer.
3. Düğme 1 düğmesini 5 saniye basılı tutun. Gri bir ekran görünür.
4. Dikkatlice ekrandaki anormallikleri inceleyin.
5. Ön paneldeki düğme 1'e tekrar basın. Ekranın rengi kırmızıya döner.
6. Anormallikler için ekranı inceleyin.
7. Görüntüdeki yeşil, mavi, siyah, beyaz ve metin ekranları incelemek için adım 5 ve 6'yı tekrarlayın.

Metin ekranı görüldüğünde sinama tamamdır. Çıkmak için düğme 1 düğmesine tekrar basın.

Dahili tanı aracı kullanılırken ekran anormalliği algılamıyorsanız, monitör düzgün çalışmaktadır. Video kartını ve bilgisayarını kontrol edin.

Genel sorunlar

Aşağıdaki tabloda karşılaşılabileceğiniz genel monitör sorunları ve olası çözümleri hakkında genel bilgiler bulunur.

Genel Belirtiler	Olası Çözümler
Video yok/güç LED'i sönmük	<ul style="list-style-type: none">• Monitöre bağlı video kablusunun ve bilgisayarın düzgün ve sıkıca bağlandığından emin olun.• Başka bir elektrikli alet kullanarak prizin düzgün çalıştığını doğrulayın.• Giriş kaynağı menüsü aracılığıyla doğru giriş kaynağının seçildiğinden emin olun.
Video yok/güç LED'i yanıyor	<ul style="list-style-type: none">• Ekran menüsünü kullanarak parlaklık ve kontrast kontrollerini artırın.• Monitör kendi kendine sinama özelliği kontrolü gerçekleştirin.• Video kablosu konektöründe eğilmiş veya kırık pin olup olmadığını kontrol edin.• Dahili tanımı çalıştırın.• Giriş kaynağı menüsü aracılığıyla doğru giriş kaynağının seçildiğinden emin olun.
Zayıf odaklama	<ul style="list-style-type: none">• Video uzatma kablolarını çıkarın.• Monitörü Fabrika Ayarlarına (Factory Reset (Fabrika Sıfırlama)) sıfırlayın.• Video çözünürlüğünü doğru en-boy oranına değiştirin.
Titrek/dalgalı video	<ul style="list-style-type: none">• Monitörü Fabrika Ayarlarına (Factory Reset (Fabrika Sıfırlama)) sıfırlayın.• Çevre faktörlerini kontrol edin.• Monitörün yerini değiştirin ve başka bir odada deneyin.
Eksik kikseller	<ul style="list-style-type: none">• Gücü açın kapatın.• Kalıcı olarak kapalı piksel, LCD teknolojisinde gerçekleşebilen doğal bir kusurdur.• Dell Monitör Kalitesi ve Piksel İlkesi hakkında daha fazla bilgi için www.dell.com/support/monitors adresindeki Dell Destek sitesine bakın.
Takılı kalan pikseller	<ul style="list-style-type: none">• Gücü açın kapatın.• Kalıcı olarak kapalı piksel, LCD teknolojisinde gerçekleşebilen doğal bir kusurdur.• Dell Monitör Kalitesi ve Piksel İlkesi hakkında daha fazla bilgi için www.dell.com/support/monitors adresindeki Dell Destek sitesine bakın.
Parlaklık sorunları	<ul style="list-style-type: none">• Monitörü Fabrika Ayarlarına (Factory Reset (Fabrika Sıfırlama)) sıfırlayın.• OSD yoluyla parlaklığı ve kontrast kontrollerini ayarlayın.
Geometrik bozulma	<ul style="list-style-type: none">• Monitörü Fabrika Ayarlarına (Factory Reset (Fabrika Sıfırlama)) sıfırlayın.• OSD yoluyla yatay ve dikey kontrolleri ayarlayın.

Yatay/dikey çizgiler	<ul style="list-style-type: none"> • Monitörü Fabrika Ayarlarına (Factory Reset (Fabrika Sıfırlama)) sıfırlayın. • Monitör kendi kendine sinama özelliği kontrolü gerçekleştirin ve bu çizgilerin de kendi kendini sinama modunda olduğunu belirleyin. • Video kablosu konektöründe eğilmiş veya kırık pin olup olmadığını kontrol edin. • Dahili tanımı çalıştırın.
Senkronizasyon sorunları	<ul style="list-style-type: none"> • Monitörü Fabrika Ayarlarına (Factory Reset (Fabrika Sıfırlama)) sıfırlayın. • Kendi kendini sinama modunda karışık ekran görünürse monitör kendi kendine sinama özelliği denetimi gerçekleştirin. • Video kablosu konektöründe eğilmiş veya kırık pin olup olmadığını kontrol edin. • Bilgisayarı <i>güvenli modda</i> yeniden başlatın.
Güvenlikle ilgili sorunlar	<ul style="list-style-type: none"> • Herhangi bir sorun giderme adımı gerçekleştirmeyin. • Hemen Dell'e başvurun.
Kesilme sorunları	<ul style="list-style-type: none"> • Monitöre bağlı video kablosunun bilgisayara düzgün ve sıkıca bağlandığından emin olun. • Monitörü Fabrika Ayarlarına (Factory Reset (Fabrika Sıfırlama)) sıfırlayın. • Kendi kendini sinama modunda kesilme sorunu görünürse monitör kendi kendine sinama özelliği denetimi gerçekleştirin.
Eksik renk	<ul style="list-style-type: none"> • Monitör kendi kendine sinama özelliği kontrolü gerçekleştirin. • Monitöre bağlı video kablosunun bilgisayara düzgün ve sıkıca bağlandığından emin olun. • Video kablosu konektöründe eğilmiş veya kırık pin olup olmadığını kontrol edin.
Yanlış renk	<ul style="list-style-type: none"> • Uygulamaya bağlı olarak Color Settings (Renk Ayarları) OSD'si içindeki Color Setting Mode (Renk Ayarı Modu) öğesini Graphics (Grafik) veya Video (Video) olarak değiştirin. • Color Settings (Renk Ayarları) OSD'sinde farklı Preset Modes (Ön Ayarlı Modlar) deneyin. Color Settings (Renk Ayarları) OSD'sinde Custom Color (Özel Renk) öğesinden R/G/B değerini ayarlayın. • Input Color Format (Giriş Renk Biçimi)'ni Color Settings (Renk Ayarları) OSD'sinde RGB veya YPbPr olarak değiştirin. • Dahili tanımı çalıştırın.
Statik görüntüden bir görüntü artışı uzun bir süre monitörde kaldı	<ul style="list-style-type: none"> • Ekranı, birkaç dakika boşa kaldıktan sonra kapanacak şekilde ayarlayın. Bunlar, Windows Güç Seçenekleri veya Mac Enerji Tasarrufu ayarlarından ayarlanabilir. • Alternatif olarak, dinamik olarak değişen bir ekran koruyucusu kullanın.
Video gölge bırakma veya sıçrama	<ul style="list-style-type: none"> • Display (Ekran) menüsünde Response Time (Tepki Süresi) özelliğini, uygulamanıza ve kullanıma bağlı olarak Fast (Hızlı) veya Normal şeklinde değiştirin.

Ürüne özgü sorunlar

Belirli Belirtiler	Olası Çözümler
Ekran görüntüsü çok küçük	<ul style="list-style-type: none">• Display (Ekran) ayarları OSD'sinde Aspect Ratio (En Boy Oranı) ayarını kontrol edin.• Monitörü Fabrika Ayarlarına (Factory Reset (Fabrika Sıfırlama)) sıfırlayın.
Monitör yan paneldeki düğmelerle ayarlanamıyor	<ul style="list-style-type: none">• Monitörü kapatın, güç kablosunu çıkarın, geri takın ve ardından monitörü açın.• OSD menüsünün kilitli olduğunu kontrol edin. Kilitliyse, kilidi açmak için güç düğmesinin üstündeki düğmeyi 6 saniye basılı tutun. (Daha fazla bilgi için bkz. Kilit).
Kullanıcı kontrollerine basıldığında giriş sinyali yok	<ul style="list-style-type: none">• Sinyal kaynağını kontrol edin. Fareyi hareket ettirerek veya klavyede herhangi bir tuşa basarak bilgisayarın bekleme veya uyku modunda olmadığından emin olun.• Video kablosunun düzgün biçimde takılı olup olmadığını kontrol edin. Gerekirse video kablosunu çıkarıp tekrar takın.• Bilgisayarı veya video oynatıcısını sıfırlayın.
Resim tüm ekranı doldurmuyor	<ul style="list-style-type: none">• DVD'lerin farklı video biçimleri (en-boy oranı) nedeniyle, monitör tam ekran görünebilir.• Dahili tanıyı çalıştırın.

Evrensel seri veri yoluna (USB) özgü sorunlar

Belirli Belirtiler	Olası Çözümler
USB arayüzü çalışmıyor	<ul style="list-style-type: none">• Monitörünüzün Açık olup olmadığını kontrol edin.• Yukarı akış kablosunu bilgisayarınıza yeniden bağlayın.• USB çevre birimlerini yeniden bağlayın (aşağı akış konektörü).• Monitörü kapatın ve yeniden açın.• Bilgisayarı yeniden başlatın.• Harici taşınabilir HDD gibi bazı USB aygıtlar daha yüksek elektrik akımı gerektirir; aygıtı doğrudan bilgisayar sistemine bağlayın.
Süper Hızlı USB 3.0 arabirimi yavaş	<ul style="list-style-type: none">• Bilgisayarınızın USB 3.0 özelliğine sahip olup olmadığını kontrol edin.• Bazı bilgisayarlarda USB 3.0, USB 2.0 ve USB 1.1 bağlantı noktaları bulunur. Doğru USB bağlantı noktasının kullanıldığından emin olun.• Doğru USB bağlantı noktasının kullanıldığından emin olun.• Yukarı akış kablosunu bilgisayarınıza yeniden bağlayın.• USB çevre birimlerini yeniden bağlayın (aşağı akış konektörü).• Bilgisayarı yeniden başlatın.
Bir USB 3.0 aygıtı takıldığında kablosuz USB çevre birimleri çalışmayı durdurur.	<ul style="list-style-type: none">• USB 3.0 çevre birimleri ve kablosuz USB alıcı arasındaki mesafeyi artırın.• Kablosuz USB alıcınızı kablosuz USB çevre birimlerine olabildiğince yakın yerleştirin.• Kablosuz USB alıcıyı mümkün olduğunca USB 3.0 bağlantı noktasından uzakta yerleştirmek için USB uzatma kablosu kullanın.

UYARI: Güvenlik Yönergeleri

⚠ UYARI: Bu dokümantasyonda belirtilenler haricinde kontrollerin, ayarlamaların veya yordamların kullanımı şoka, elektrik hasarlarına ve/veya mekanik zararlara neden olabilir.

Güvenlik talimatları konusunda bilgi için *Güvenlik, Çevresel ve Yasal Bilgiler (SERI)* kısmına bakın.

FCC bildirimleri (Yalnızca ABD) ve diğer yasal düzenleme bilgileri

FCC bildirimleri ve diğer yasal düzenleme bilgileri için www.dell.com/regulatory_compliance adresindeki yasal düzenleme uyumluluğu web sitesine bakın.

Monitörünüzün en iyi performansı göstermesi ve uzun ömürlü olması için lütfen bu güvenlik talimatlarını izleyin.

1. Yuva çıkışı ekipmanın yakınına kurulmalı ve kolayca erişilebilir olmalıdır.
2. Ekipman duvara veya yatay konumda tavana monte edilebilir.
3. Monitör, üçüncü bir pime (Topraklama) sahip üç dişli topraklı fişe sahiptir.
4. Bu ürünü su yakınında kullanmayın.
5. Bu talimatları dikkatlice okuyun. Bu belgeyi gelecekte başvurmak için saklayın. Ürün üzerinde işaretli olan tüm uyarıları ve talimatları izleyin.
6. Kulaklıklardan gelen aşırı ses basıncı, işitme kaybına neden olabilir. Dengeleyicinin maksimuma ayarlanması, kulaklık çıkış gerilimini ve dolayısıyla da ses basıncı düzeyini artırır.
7. Lütfen bina tesisatındaki dağıtım sisteminin 120/240V, 20A (maksimum) değerinde bir devre kesici sağlayacağını onaylayın.

Dell'le Bağlantı Kurma

Satış, teknik destek veya müşteri hizmetleri konularında Dell'e başvurmak için:

1. www.dell.com/contactdell adresine gidin.
2. Sayfanın altından **Bir Ülke/Bölge seç** açılan listesinden ülkenizi veya bölgenizi doğrulayın.
3. Gereksiniminiz temelinde uygun bir hizmet ya da destek bağlantısını seçin veya Dell ile iletişime geçmenin kendiniz için rahat bir yöntemini belirleyin. Dell, birçok çevrimiçi ve telefona bağlı destek ve hizmet seçenekleri sunar. Kullanılabilirlik ülke ve ürüne göre değişir ve bazı hizmetler alanınızda bulunmayabilir.



NOT: Etkin bir Internet bağlantınız yoksa, satın alma faturasında, paket fişinde veya Dell ürün katalogunda iletişim bilgilerini bulabilirsiniz.

Enerji etiketi ve ürün bilgi sayfası için AB ürün veritabanı

P1917S: <https://eprel.ec.europa.eu/qr/344219>

P2217: <https://eprel.ec.europa.eu/qr/344255>