

Korisnički vodič

Dell P1917S/P1917SWH/P2017H/P2217/
P2217Wh

Broj modela: P1917S/P1917SWH/P2017H/P2217/P2217Wh


Regulatorni model: P1917Sc/P1917Sf/P2017Hc/P2217c/
P2217t



Napomene, poruke opreza i upozorenja

 **NAPOMENA:** NAPOMENA označava važne informacije koje vam pomažu da bolje koristite vaš računar.

 **OPREZ:** OPREZ označava potencijalno oštećenje hardvera ili gubitak podataka ukoliko se ne slede uputstva.

 **UPOZORENJE:** UPOZORENJE označava potencijalno oštećenje imovine, ličnu povredu ili smrt.

**Informacije u ovom dokumentu podležu promeni bez prethodnog obaveštenja.
Autorska prava © 2016-2020 Dell Inc. Sva prava zadržana.**

Umnožavanje ovih materijala na bilo koji način bez pismenog odobrenja od kompanije Dell Inc. izričito je zabranjeno.

Žigovi korišćeni u ovom tekstu: *Dell* i *DELL* logotip predstavljaju žigove kompanije Dell Inc.; *Microsoft* i *Windows* su žigovi ili registrovani žigovi kompanije Microsoft Corporation u Sjedinjenim Američkim Državama i/ili drugim zemljama, *Intel* je registrovani žig kompanije Intel Corporation u SAD i drugim zemljama; *ATI* je žig kompanije Advanced Micro Devices, Inc. *ENERGY STAR* je registrovani žig Agencije za zaštitu životne sredine SAD. Kao *ENERGY STAR* partner, kompanija Dell Inc. je utvrdila da ovaj proizvod ispunjava *ENERGY STAR* smernice za energetske efikasnost.

Drugi žigovi i robne marke mogu se koristiti u ovom dokumentu da označe entitete koji su vlasnici robnih marki i imena ili njihove proizvode. Kompanija Dell Inc. se odriče bilo kog vlasničkog interesa u žigovima i robnim markama izuzev u sopstvenim.

Sadržaj


O vašem monitoru.....	5
Sadržaj kutije	5
Funkcije proizvoda	7
Identifikacija delova i kontrola.....	8
Specifikacije monitora.....	12
Interfejs univerzalne serijske magistrale (USB).....	25
Plug and play mogućnost.....	28
Kvalitet LCD monitora i politika u vezi piksela	28
Smernice za održavanje.....	28
Podešavanje monitora.....	29
Instalacija postolja.....	29
Povezivanje monitora.....	31
Slaganje kablova	33
Odvajanje nosača monitora.....	34
Montiranje na zid (opcionarno)	35
Upotreba vašeg monitora	36
Uključivanje monitora	36
Upotreba kontrola na prednjem panelu.....	36

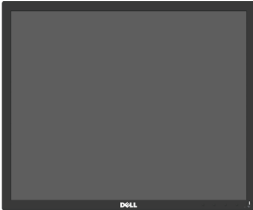


Upotreba menija prikaza na ekranu (OSD)	38
Podešavanje monitora	56
Upotreba nagiba, okretanja i vertikalnog izvlačenja	57
Rešavanje problema.....	59
Samostalni test.....	59
Ugrađena dijagnostika.....	61
Uobičajeni problemi	62
Problemi specifični za proizvod.....	64
Problemi specifični za univerzalnu serijsku magistralu (USB).....	65
Dodatak	66
FCC obaveštenja (samo za SAD) i druge regulatorne informacije.....	66
Kontaktiranje kompanije Dell.....	67

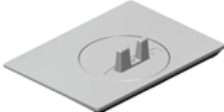



O vašem monitoru

Sadržaj kutije

Vaš monitor se isporučuje s komponentama prikazanim u nastavku. Proverite da li ste primili sve komponente i [Kontaktiranje kompanije Dell](#) ako nešto nedostaje.

 **NAPOMENA:** Neke stavke mogu biti opcionalne i možda se ne isporučuju uz vaš monitor. Neke funkcije ili mediji možda neće biti dostupni u određenim zemljama.

	Monitor (P1917S/P1917SWH)
	Monitor (P2017H/P2217/ P2217Wh)
	Podizač postolja

	<p>Osnova postolja</p>
	<p>Strujni kabl (razlikuje se u zavisnosti od zemlje)</p>
	<p>VGA kabl</p>
	<p>DP kabl</p>
	<p>USB 3.0 Upstream kabl (omogućava korišćenje USB portova na monitoru)</p>
	<ul style="list-style-type: none"> • Kratki vodič za podešavanje • Bezbednosne i regulatorne informacije

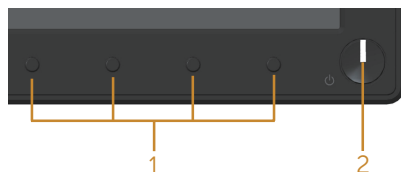
Funkcije proizvoda

Dell **P1917S/P1917SWH/P2017H/P2217/P2217WH** monitor sa ravnim ekranom ima aktivnu matricu, tankoslojni tranzistor (TFT), displej sa tečnim kristalima (LCD) i LED pozadinsko osvetljenje. Funkcije monitora uključuju:

- **P1917S/P1917SWH**: displej vidljive površine od 48,0 cm (18,9 inča) (dijagonalno mereno). 1280 x 1024 rezolucija, s podrškom za niže rezolucije preko celog ekrana.
- **P2017H**: ekran vidljive površine od 49,5 cm (19,5 inča) (dijagonalno mereno). 1600 x 900 rezolucija, s podrškom za niže rezolucije preko celog ekrana.
- **P2217/P2217WH**: ekran vidljive površine od 55,9 cm (22,0 inča) (dijagonalno mereno). 1680 x 1050 rezolucija, s podrškom za niže rezolucije preko celog ekrana.
- Plug and play mogućnost ukoliko je vaš sistem podržava.
- povezivanje preko VGA, HDMI i DisplayPort priključaka.
- Posедуje 1 USB upstream port i 2 USB2.0/2 USB3.0 downstream porta.
- Podešavanja pomoću prikaza na ekranu (OSD) za jednostavno podešavanje i optimizaciju ekrana.
- Konektor za sigurnosni kabl.
- Mogućnosti podešavanja nagiba, okretanja, visine i rotiranja.
- Postoje koje se može odvojiti i Video Electronics Standards Association (VESATM) 100 mm otvore za montiranje u cilju fleksibilnih rešenja za montiranje.
- $\leq 0,3$ W u režimu pripravnosti.
- Optimizuje udobnost pri gledanju pomoću ekrana bez treperenja i funkcije ComfortView koja umanjuje emisiju plavog svetla.


Identifikacija delova i kontrola

Pogled s prednje strane

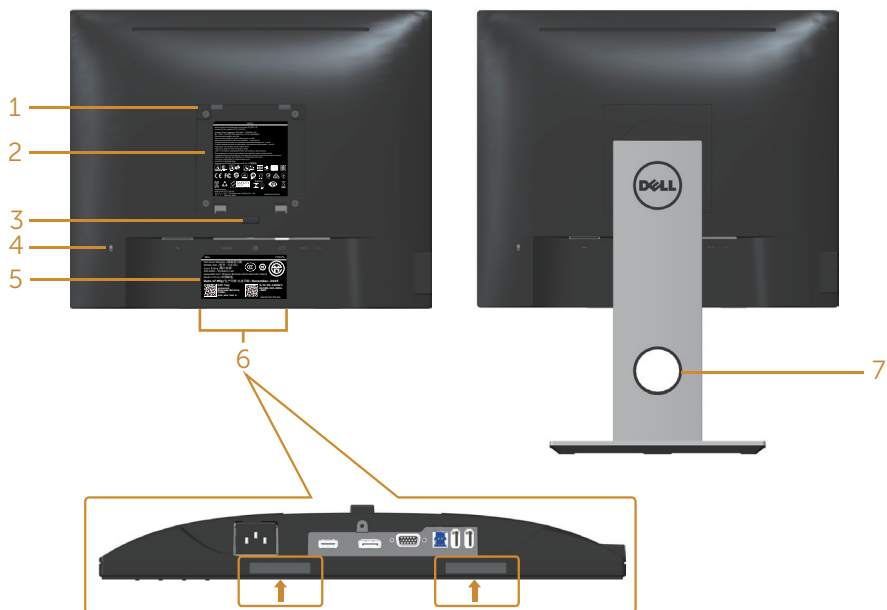


Kontrole na prednjem panelu

Ozna-ka	Opis
1	Funkcijska dugmad (za više informacija pogledajte Upotreba vašeg monitora)
2	Taster za uključivanje/isključivanje (s LED indikatorom) Postojano belo svetlo ukazuje da je monitor uključen i ispravno radi. Trepćuće belo svetlo označava da je monitor u Standby Mode (Režimu pripravnosti).

 **NAPOMENA:** Za displeje sa sjajnim okvirima korisnik treba da uzme u obzir poziciju displeja, pošto okviri mogu da prouzrokuju ometajuće refleksije od okolnih svetlih i sjajnih površina.

Pogled sa zadnje strane



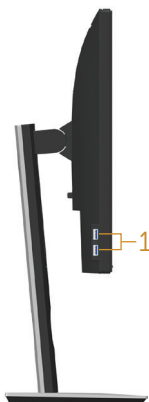
Pogled sa zadnje strane bez postolja monitora

Pogled sa zadnje strane sa postoljem monitora

Ozna-ka	Opis	Upotreba
1	VESA otvori za montiranje (100 mm x 100 mm – iza prikaznog VESA poklopca)	Montirajte monitor na zid pomoću VESA kompatibilnog kompleta za montiranje na zid (100 mm x 100 mm).
2	Regulatorna oznaka	Navodi regulatorna odobrenja.
3	Dugme za odvajanje postolja	Odvaja postolje od monitora.
4	Konektor sigurnosne brave	Osigurava monitor sigurnosnom bravom (posebno se prodaje).
5	Barkod, serijski broj i oznaka za servisiranje	Pogledajte ovu nalepnicu ako je potrebno da kontaktirate s kompanijom Dell radi tehničke podrške.

6	Konektori za montiranje Dell Soundbar zvučnika	Povezivanje opcionalnog Dell Soundbar zvučnika. NAPOMENA: Uklonite plastičnu traku koja pokriva otvore za montiranje pre nego što prikačite Dell Soundbar zvučnik.
7	Otvor za provlačenje kablova	Koristite da biste složili kablove tako što ćete ih provući kroz otvor.

Pogled sa strane



Ozna-ka	Opis	Upotreba
1	USB downstream port	Povežite vaš USB uređaj. NAPOMENA: Da biste koristili ovaj port, morate povezati USB kabl (isporučen je zajedno s vašim monitorom) sa USB upstream portom na monitoru i zatim s vašim računarom.

Pogled sa donje strane



Pogled sa donje strane bez postolja monitora

Ozna-ka	Opis	Upotreba
1	Port za napajanje	Povežite strujni kabl.
2	HDMI port	Povežite vaš računar pomoću HDMI kabla (opcionally).
3	DP port	Povežite vaš računar sa monitorom pomoću DP kabla.
4	VGA port	Povežite svoj kompjuter preko VGA kabla.
5	USB konektor (x2 downstream, x1 upstream)	Povežite sa računarom USB kabl koji je isporučen zajedno sa vašim monitorom. Nakon što povežete kabl, možete da koristite USB konektore na zadnjoj i donjoj strani monitora.
6	Funkcija zaključavanja postolja	Za zaključavanje postolja s monitorom pomoću M3 x 6mm vijka (vijak nije uključen).

Specifikacije monitora

Model	P1917S/P1917SWH	P2017H
Tip ekrana	Aktivna matrica - TFT LCD	
Tip panela	In-Plane Switching tehnologija	
Vidljiva slika		
Dijagonalno	479,96 mm (18,90 inča)	494,11 mm (19,45 inča)
Horizontalno, aktivna površina	374,78 mm (14,76 inča)	433,92 mm (17,08 inča)
Vertikalno, aktivna površina	299,83 mm (11,80 inča)	236,34 mm (9,30 inča)
Površina	1123,70 cm ² (174,17 in ²)	1025,53 cm ² (158,96 in ²)
Veličina piksela	0,293 mm x 0,293 mm	0,271 mm x 0,263 mm
Broj piksela po inču (PPI)	86	94
Ugao gledanja (vertikalni/horizontalni)	Tipična vrednost 178° (vertikalno) Tipična vrednost 178° (horizontalno)	
Svetlina	250 cd/m ² (tipično)	
Odnos kontrasta	1000: 1 (tipična vrednost) 4 miliona: 1 (dinamički)	
Odnos širina/visina	5:4	16:9
Premaz ekrana displeja	Anti-sjaj sa 3H premazom	
Pozadinsko osvetljenje	Beli LED sistem osvetljenja sa ivice	
Vreme odziva	6 ms („gray to gray“ - brzi režim) 8 ms (tipično - standardni režim)	
Dubina boje	16,7 miliona boja	
Podrška boja	84% (CIE 1976), 72% (CIE 1931)	
Ugrađeni uređaji	USB 3.0 super-speed čvorište (sa 1x USB 3.0 upstream portom, 2x USB 3.0 downstream portovima i 2x USB 2.0 downstream portovima)	
Kompatibilnost sa Dell display manager softverom	Da	

Mogućnost povezivanja	1xDP (ver 1.2) 1xHDMI (ver 1.4) 1xVGA 1xUSB3.0 port - upstream 2xUSB3.0 port - sa strane 2xUSB2.0 portom - sa donje strane	
Širina ivice (od ivice monitora do aktivne oblasti)	16,9 mm (gornja strana)	18,1mm (gornja strana)
	15,4 mm (levo/desno)	13,8 mm (levo/desno)
	17,6 mm (donja strana)	18,8 mm (donja strana)
Sigurnost	Otvor sigurnosne brave (brava kabla se posebno prodaje)	
Mogućnost podešavanja	Postolje s mogućnošću podešavanja visine (130 mm) Nagib (5°/21°) Okretanje (45°) Pivot (90°)	

Model	P2217/P2217Wh
Tip ekrana	Aktivna matrica - TFT LCD
Tip panela	Twisted Nematic
Vidljiva slika	
Dijagonalno	558,68 mm (22,00 inča)
Horizontalno, aktivna površina	473,76 mm (18,65 inča)
Vertikalno, aktivna površina	296,10 mm (11,66 inča)
Površina	1402,80 cm ² (217,43 in ²)
Veličina piksela	0,282 mm x 0,282 mm
Broj piksela po inču (PPI)	90
Ugao gledanja (vertikalni/horizontalni)	Tipična vrednost 160° (vertikalno) Tipična vrednost 170° (horizontalno)
Svetlina	250 cd/m ² (tipično)
Odnos kontrasta	1000: 1 (tipična vrednost) 4 miliona: 1 (dinamički)
Odnos širina/visina	16:10
Premaz ekrana displeja	Anti-sjaj sa 3H premazom
Pozadinsko osvetljenje	Beli LED sistem osvetljenja sa ivice
Vreme odziva	5 ms (iz crne u belu)
Dubina boje	16,7 miliona boja
Podrška boja	84% (CIE 1976), 72% (CIE 1931)
Ugrađeni uređaji	USB 3.0 super-speed čvorište (sa 1x USB 3.0 upstream portom, 2x USB 3.0 downstream portovima i 2x USB 2.0 downstream portovima)
Kompatibilnost sa Dell display manager softverom	Da
Mogućnost povezivanja	1xDP (ver 1.2) 1xHDMI (ver 1.4) 1xVGA 1xUSB3.0 port - upstream 2xUSB3.0 port - sa strane 2xUSB2.0 portom - sa donje strane

Širina ivice (od ivice monitora do aktivne oblasti)	16,8mm (gore) 14,8mm (levo/desno) 17,5mm (donja strana)
Sigurnost	Otvor sigurnosne brave (brava kabla se posebno prodaje)
Mogućnost podešavanja	Postolje s mogućnošću podešavanja visine (130mm) Nagib (5°/21°) Okretanje (45°) Pivot (90°)

Specifikacije rezolucije

Model	P1917S/P1917SWh	P2017H	P2217/P2217Wh
Horizontalni opseg skeniranja	Od 30 kHz do 81 kHz (automatski)	Od 30 kHz do 83 kHz (automatski)	
Vertikalni raspon skeniranja	Od 56 Hz do 76 Hz (automatski)		
Maksimalna unapred određena rezolucija	1280 x 1024 pri 60 Hz	1600 x 900 pri 60 Hz	1680 x 1050 pri 60 Hz

Podržani video režimi

Model	P1917S/P1917SWh/P2017H/P2217/P2217Wh
Mogućnosti video prikaza (VGA, HDMI i DP reprodukcija)	480i, 480p, 576i, 576p, 720p, 1080i, 1080p

Unapred podešeni režimi prikaza

P1917S/P1917SWH

Režim prikaza	Horizontalna frekvencija (kHz)	Vertikalna frekvencija (Hz)	Takt piksela (MHz)	Polarizacija sinhronizacije (horizontalna/vertikalna)
VESA, 720 x 400	31,5	70,1	28,3	-/+
VESA, 640 x 480	31,5	60,0	25,2	-/-
VESA, 640 x 480	37,5	75,0	31,5	-/-
VESA, 800 x 600	37,9	60,3	40,0	+/+
VESA, 800 x 600	46,9	75,0	49,5	+/+
VESA, 1024 x 768	48,4	60,0	65,0	-/-
VESA, 1024 x 768	60,0	75,0	78,8	+/+
VESA, 1152 x 864	67,5	75,0	108,0	+/+
VESA, 1280 x 1024	64,0	60,0	108,0	+/+
VESA, 1280 x 1024	80,0	75,0	135,0	+/+

P2017H

Režim prikaza	Horizontalna frekvencija (kHz)	Vertikalna frekvencija (Hz)	Takt piksela (MHz)	Polarizacija sinhronizacije (horizontalna/vertikalna)
VESA, 720 x 400	31,5	70,1	28,3	-/+
VESA, 640 x 480	31,5	60,0	25,2	-/-
VESA, 640 x 480	37,5	75,0	31,5	-/-
VESA, 800 x 600	37,9	60,3	40,0	+/+
VESA, 800 x 600	46,9	75,0	49,5	+/+
VESA, 1024 x 768	48,4	60,0	65,0	-/-
VESA, 1024 x 768	60,0	75,0	78,8	+/+
VESA, 1152 x 864	67,5	75,0	108,0	+/+
VESA, 1600 x 900	60,0	60,0	108,0	+/+

P2217/P2217Wh

Režim prikaza	Horizontalna frekvencija (kHz)	Vertikalna frekvencija (Hz)	Takt piksela (MHz)	Polarizacija sinhronizacije (horizontalna/vertikalna)
VESA, 720 x 400	31,5	70,1	28,3	-/+
VESA, 640 x 480	31,5	60,0	25,2	-/-
VESA, 640 x 480	37,5	75,0	31,5	-/-
VESA, 800 x 600	37,9	60,3	40,0	+/+
VESA, 800 x 600	46,9	75,0	49,5	+/+
VESA, 1024 x 768	48,4	60,0	65,0	-/-
VESA, 1024 x 768	60,0	75,0	78,8	+/+
VESA, 1152 x 864	67,5	75,0	108,0	+/+
VESA, 1280 x 1024	64,0	60,0	108,0	+/+
VESA, 1280 x 1024	80,0	75,0	135,0	+/+
VESA, 1680 x 1050	65,29	60,0	146,25	-/+

Električne specifikacije

Model	P1917S/P1917SWH/P2017H/P2217/P2217Wh	
Ulazni video signali	<ul style="list-style-type: none"> • Analogni RGB, 0,7 volti +/-5%, pozitivna polarizacija pri ulaznoj impedansi od 75 oma • HDMI 1.4, 600 mV za svaku diferencijalnu liniju, ulazna impedansa od 100 oma po diferencijalnom paru • DisplayPort 1.2**, 600 mV za svaku diferencijalnu liniju, ulazna impedansa od 100 oma po diferencijalnom paru 	
Napon/frekvencija/struja ulaza naizmenične struje (AC)	Od 100 VAC do 240 VAC / 50 Hz ili 60 Hz \pm 3 Hz / 1,5 A (tipično)	
Udarna struja	<ul style="list-style-type: none"> • 120 V: 30 A (maks.) pri 0°C (hladan start) • 240 V: 60 A (maks.) pri 0°C (hladan start) 	
Potrošnja energije	P1917S	P2217
	0,2 W (režim isključeno) ¹	0,2 W (režim isključeno) ¹
	0,2 W (režim pripravnosti) ¹	0,2 W (režim pripravnosti) ¹
	11 W (režim Uključeno) ¹	13,3 W (režim Uključeno) ¹
	35 W (maksimalno) ²	37 W (maksimalno) ²
	9,95 W (Pon) ³	11,62 W (Pon) ³
	31,99 kWh (TEC) ³	37,1 kWh (TEC) ³

¹ Kao što je definisano u EU 2019/2021 i EU 2019/2013.

² Podešavanje maksimalnog osvetljenja i kontrasta s maksimalnim opterećenjem napajanja na svim USB portovima.

³ Pon: Potrošnja energije u ON (uključenom) režimu kao što je definisano u verziji Energy Star 8.0.

TEC: Ukupna potrošnja energije u kWh kao što je definisano u verziji Energy Star 8.0.

Ovaj dokument služi samo u informativne svrhe i predstavlja samo performanse u laboratorijskim uslovima. Vaš proizvod se može drugačije ponašati, u zavisnosti od softvera, komponenti i periferija koje ste naručili i ne postoji obaveza ažuriranja takvih informacija. U skladu s tim, korisnik ne treba da se oslanja na ove informacije prilikom donošenja odluka o električnim tolerancijama i slično. Ne postoji izričita niti podrazumevana garancija u pogledu preciznosti ili potpunosti.



NAPOMENA: Ovaj monitor poseduje ENERGY STAR sertifikat.

Ovaj proizvod je kvalifikovan za standard ENERGY STAR kada se koriste fabrički podrazumevana podešavanja, koja se mogu obnoviti pomoću funkcije „Factory Reset“ (Uspostavljanje fabričkih vrednosti) u meniju na ekranu. Promena fabrički podrazumevanih podešavanja ili aktiviranje drugih funkcija može da poveća potrošnju energije koja bi mogla da prekorači ograničenje propisano standardom ENERGY STAR.

Fizičke karakteristike

Model	P1917S/P1917SWH	P2017H	P2217/P2217WH
Tip signalnog kabela	<ul style="list-style-type: none"> • Digitalni: odvojivi, HDMI, 19 pinova. • Digitalni: odvojivi, DP, 20 pinova. • Analogni: odvojivi, D-Sub, 15 pinova. • Univerzalna serijska magistrala: USB, 9 pinova. 		
Dimenzije (s postoljem)			
Visina (izvučeno)	499,3 mm (19,66 inča)	468,8 mm (18,46 inča)	497,4 mm (19,58 inča)
Visina (uvučeno)	369,3 mm (14,54 inča)	338,8 mm (13,34 inča)	367,4 mm (14,46 inča)
Širina	405,6 mm (15,97 inča)	461,5 mm (18,17 inča)	503,4 mm (19,82 inča)
Dubina	180,0 mm (7,09 inča)	180,0 mm (7,09 inča)	180,0 mm (7,09 inča)
Dimenzije (bez postolja)			
Visina	334,3 mm (13,16 inča)	273,2 mm (10,76 inča)	330,4 mm (13,01 inča)
Širina	405,6 mm (15,97 inča)	461,5 mm (18,17 inča)	503,4 mm (19,82 inča)
Dubina	50,3 mm (1,98 inča)	50,1 mm (1,97 inča)	50,3 mm (1,98 inča)
Dimenzije postolja			
Visina (izvučeno)	400,8 mm (15,78 inča)	400,8 mm (15,78 inča)	400,8 mm (15,78 inča)
Visina (uvučeno)	354,4 mm (13,95 inča)	354,4 mm (13,95 inča)	354,4 mm (13,95 inča)
Širina	242,6 mm (9,55 inča)	242,6 mm (9,55 inča)	242,6 mm (9,55 inča)
Dubina	180,0 mm (7,09 inča)	180,0 mm (7,09 inča)	180,0 mm (7,09 inča)

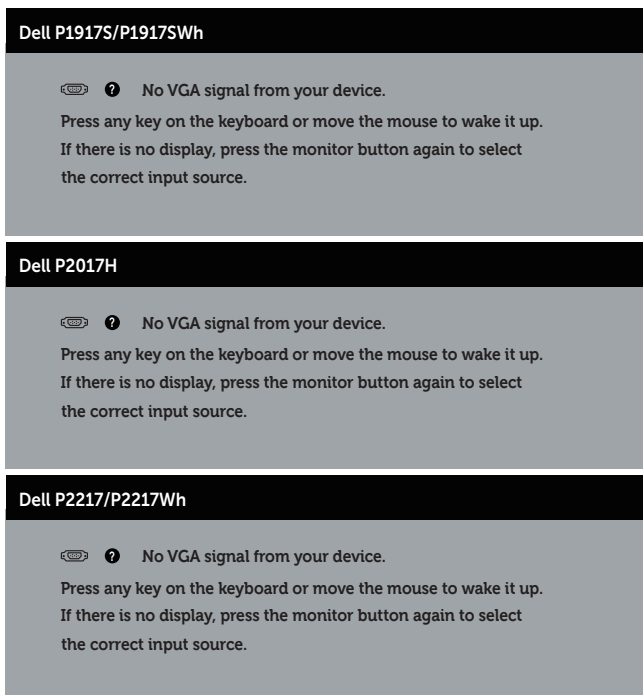
Težina			
Težina sa ambalažom	6,61 kg (14,57 lb)	6,13 kg (13,51 lb)	7,03 kg (15,49 lb)
Težina sa sklopom postolja i kablovima	5,13 kg (11,31 lb)	4,73 kg (10,42 lb)	5,33 kg (11,75 lb)
Težina bez sklopa postolja (bez kablova)	2,60 kg (5,73 lb)	2,40 kg (5,29 lb)	3,00 kg (6,61 lb)
Težina sklopa postolja	2,10 kg (4,63 lb)	2,10 kg (4,63 lb)	2,10 kg (4,63 lb)
Sjajni prednji okvir	2 - 4	2 - 4	2 - 4

Ekološke karakteristike

Model	P1917S/ P1917SWh	P2017H	P2217/P2217Wh
Temperatura			
Radna	0°C do 40°C (32°F do 104°F)		
Van rada	<ul style="list-style-type: none"> • Skladištenje: Od -20°C do 60°C (od -4°F do 140°F) • Otprema: Od -20°C do 60°C (od -4°F do 140°F) 		
Vlažnost			
Radna	Od 10% do 80% (nekondenzujuće)		
Van rada	<ul style="list-style-type: none"> • Skladištenje: Od 10% do 90% (nekondenzujuće) • Otprema: Od 10% do 90% (nekondenzujuće) 		
Nadmorska visina			
Radna (maksimalna)	5.000 m (16.400 ft)		
Van upotrebe (maksimalna)	12.192 m (40.000 ft)		
Termalna disipacija	• 129,7 BTU/sat (maksimalna)	• 133,1 BTU/sat (maksimalna)	• 136,6 BTU/sat (maksimalna)
	• 47,8 BTU/sat (tipična)	• 44,4 BTU/sat (tipična)	• 51,2 BTU/sat (tipična)

Usaglašenost sa standardima	
P2217	P1917S/P1917SWH/P2217Wh
<p>Energy Star sertifikovan monitor (Osim za Kinu)</p> <p>Registrovano u EPEAT gde je primenljivo. Registracija u EPEAT se razlikuje u zavisnosti od zemlje.</p> <p>Za status registracije po zemljama pogledajte lokaciju www.epeat.net.</p> <p>TCO sertifikovani displej</p> <p>Ne sadrži BFR/PVC (ne računajući eksterne kablove)</p> <p>Energy Gauge u realnom vremenu prikazuje nivo energije koju monitor troši</p>	<p>Energy Star sertifikovan monitor</p> <p>Registrovano u EPEAT gde je primenljivo. Registracija u EPEAT se razlikuje u zavisnosti od zemlje.</p> <p>Za status registracije po zemljama pogledajte lokaciju www.epeat.net.</p> <p>TCO sertifikovani displej</p> <p>Ne sadrži BFR/PVC (ne računajući eksterne kablove)</p> <p>Energy Gauge u realnom vremenu prikazuje nivo energije koju monitor troši</p>

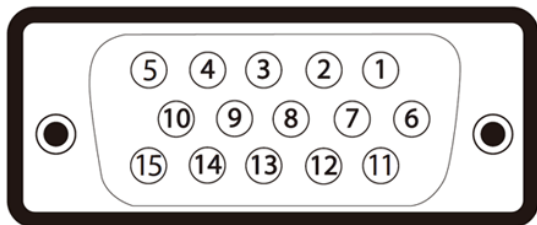
OSD funkcije samo u režimu normalnog rada. Kada se pritisne bilo koje dugme u aktivno isključenom režimu, prikazaće se sledeća poruka:



Aktivirajte računar i monitor da biste pristupili u OSD.

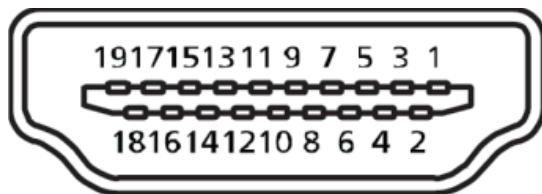
Dodele pinova

VGA konektor



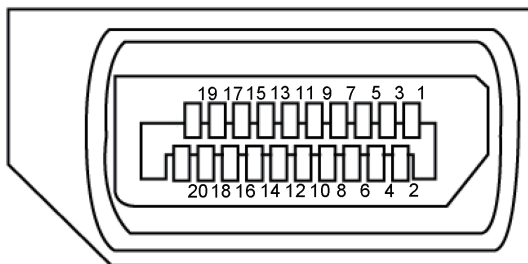
Broj pina	15-pinska strana povezanog signalnog kabla
1	Video-crvena
2	Video-zelena
3	Video-plava
4	GND
5	Samostalni test
6	GND-R
7	GND-G
8	GND-B
9	Računar 5V/3,3V
10	GND-sinhronizacija
11	GND
12	DDC podaci
13	H-sinhronizacija
14	V-sinhronizacija
15	DDC takt

HDMI konektor



Broj pina	19-pinska strana povezanog signalnog kabla
1	T.M.D.S. Podaci 2+
2	T.M.D.S. Podaci 2 uzemljenje
3	T.M.D.S. Podaci 2-
4	T.M.D.S. Podaci 1+
5	T.M.D.S. Podaci 1 uzemljenje
6	T.M.D.S. Podaci 1-
7	T.M.D.S. Podaci 0+
8	T.M.D.S. Podaci 0 uzemljenje
9	T.M.D.S. Podaci 0-
10	T.M.D.S. Takt +
11	T.M.D.S. Takt uzemljenje
12	T.M.D.S. Takt -
13	CEC
14	Rezervisano (N.C. na uređaju)
15	SCL
16	SDA
17	DDC/CEC uzemljenje
18	+5V napajanje
19	Detekcija priključivanja tokom rada


DisplayPort konektor



Broj pina	20-pinska strana povezanog signalnog kabela
1	ML3 (n)
2	GND
3	ML3 (p)
4	ML2 (n)
5	GND
6	ML2 (p)
7	ML1 (n)
8	GND
9	ML1 (p)
10	ML0 (n)
11	GND
12	ML0 (p)
13	GND
14	GND
15	AUX (p)
16	GND
17	AUX (n)
18	Detekcija priključivanja tokom rada
19	Re-PWR
20	+3,3 V DP_PWR

Interfejs univerzalne serijske magistrale (USB)

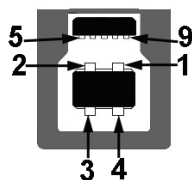
Ovaj odeljak vam daje informacije o USB portovima koji su dostupni na monitoru.

 **NAPOMENA:** Ovaj monitor je kompatibilan sa Super-Speed USB 3.0 i High-Speed USB 2.0 standardom.

Brzina prenosa	Brzina prenosa podataka	Potrošnja energije*
Super-speed	5 Gbps	4,5 W (maksimalno, svaki port)
High speed	480 Mbps	4,5 W (maksimalno, svaki port)
Puna brzina	12 Mbps	4,5 W (maksimalno, svaki port)

Brzina prenosa	Brzina prenosa podataka	Potrošnja energije*
High speed	480 Mbps	2,5 W (maksimalno, svaki port)
Puna brzina	12 Mbps	2,5 W (maksimalno, svaki port)
Niska brzina	1,5 Mbps	2,5 W (maksimalno, svaki port)

USB 3.0 upstream konektor



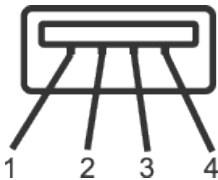
Broj pina	9-pinska strana konektora
1	VCC
2	D-
3	D+
4	GND
5	SSTX-
6	SSTX+
7	GND
8	SSRX-
9	SSRX+

USB 3.0 downstream konektor



Broj pina	9-pinska strana konektora
1	VCC
2	D-
3	D+
4	GND
5	SSRX-
6	SSRX+
7	GND
8	SSTX-
9	SSTX+

USB 2.0 Downstream konektor



Broj pina	4-pinska strana konektora
1	VCC
2	DMD
3	DPD
4	GND

USB portovi

- 1 x USB 3.0 upstream - donja strana
- 2 x USB 2.0 downstream - donja strana
- 2 x USB 3.0 downstream - strana



NAPOMENA: USB 2.0 funkcionalnost zahteva računar koji podržava USB 2.0 standard.



NAPOMENA: USB interfejs monitora radi samo kada je monitor uključen ili je u režimu pripravnosti. Ako isključite monitor i zatim ga uključite, može biti potrebno nekoliko sekundi da bi povezane periferije nastavile s normalnim radom.

Plug and play mogućnost

Ovaj monitor možete da instalirate u bilo koji sistem kompatibilan sa Plug and Play funkcijom. Monitor računarskom sistemu automatski dostavlja svoje podatke o proširenom prikazu (Extended Display Identification Data (EDID)) koristeći protokole Display Data Channel (DDC), tako da sistem može da izvrši samostalnu konfiguraciju i optimizuje podešavanja monitora. Većina instalacija monitora su automatske, a ako želite možete da izaberete druga podešavanja. Za više informacija o promeni podešavanja monitora pogledajte [Upotreba vašeg monitora](#).

Kvalitet LCD monitora i politika u vezi piksela

Tokom procesa proizvodnje LCD monitora, nije neobično da jedan ili više piksela budu fiksirani u nepromenjenom stanju, što se teško primećuje i ne utiče na kvalitet ili upotrebljivost displeja. Za više informacija o kvalitetu Dell monitora i politici u vezi piksela pogledajte veb-lokaciju za podršku kompanije Dell na: www.dell.com/support/monitors.

Smernice za održavanje

Čišćenje vašeg monitora

⚠ UPOZORENJE: Pre čišćenja monitora, isključite kabl za napajanje monitora iz električne utičnice.



⚠ OPREZ: Pročitajte sledeća [Bezbednosna uputstva pre čišćenja monitora](#).

Kao najbolje rešenje, sledite uputstva na listi u nastavku prilikom raspakivanja, čišćenja ili rukovanja vašim monitorom:

- Da biste očistili antistatički ekran, blago pokvasite vodom meku, čistu krpu. Ako je moguće koristite posebne maramice za čišćenje ekrana ili rastvor pogodan za antistatički premaz. Nemojte koristiti benzen, razređivač, amonijak, abrazivna sredstva za čišćenje ili kompresovani vazduh.
- Za brisanje monitora koristite krpu blago pokvašenu toplom vodom. Izbegnite korišćenje bilo koje vrste deterdženta, pošto određeni deterdženti ostavljaju mlečni film na monitoru.
- Ako primetite beli prah prilikom raspakivanja monitora, obrišite ga krpom.
- Pažljivo postupajte s monitorom, pošto monitori tamnije boje mogu zadobiti ogrebotine bele boje, koje će biti uočljivije nego na monitoru svetle boje.
- Da biste pomogli da se zadrži najbolji kvalitet slike na monitoru, koristite čuvar ekrana koji se dinamički menja i isključite monitor kada nije u upotrebi.

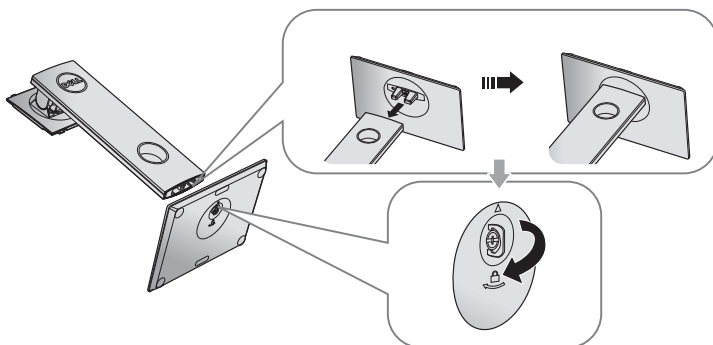
Podešavanje monitora

Instalacija postolja

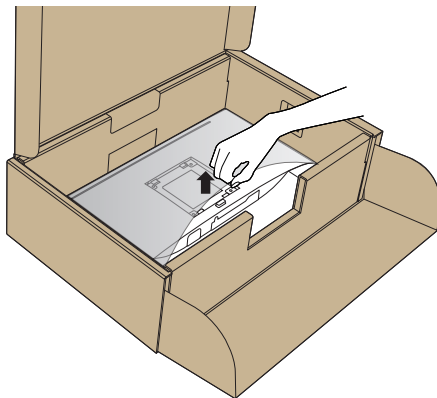
-  **NAPOMENA:** Postolje je odvojeno prilikom otpreme monitora iz fabrike.
-  **NAPOMENA:** Ovo važi za monitor sa postoljem. Kada se kupi bilo koje drugo postolje, pogledajte vodič za podešavanje odgovarajućeg postolja za informacije o podešavanju.

Da biste montirali postolje monitora.

1. Pratite uputstva na delovima kartona da biste uklonili postolje s gornjeg jastučeta koje ga fiksira.
2. Ubacite blokove osnove postolja celom dužinom u otvor nosača.
3. Podignite držač vijka i okrenite vijak u smeru kretanja kazaljki na satu.
4. Nakon što potpuno pritegnete vijak, savijte dršku vijka ravno unutar udubljenja.

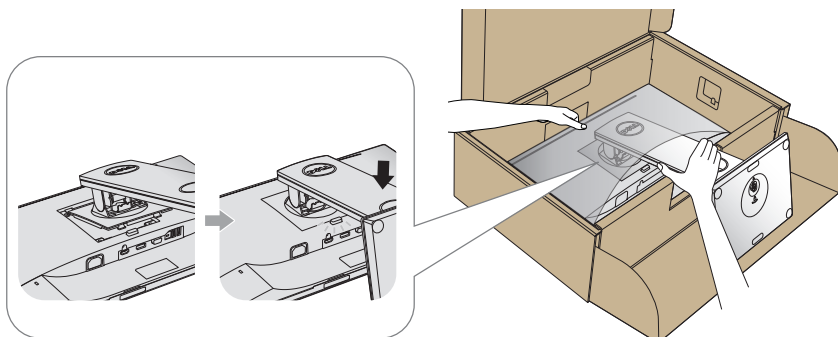


5. Podignite poklopac kao što je prikazano, da biste otkrili VESA površinu za sklop postolja.



6. Montirajte postolje nosača na monitor.

- Postavite dva jezička gornjeg dela postolja u žleb na zadnjoj stani monitora.
- Pritisnite nosač nadole sve dok se ne fiksira na predviđeno mesto.



7. Uspravite monitor.



NAPOMENA: Pažljivo podignite monitor da biste sprečili da isklizne ili padne.

Povezivanje monitora

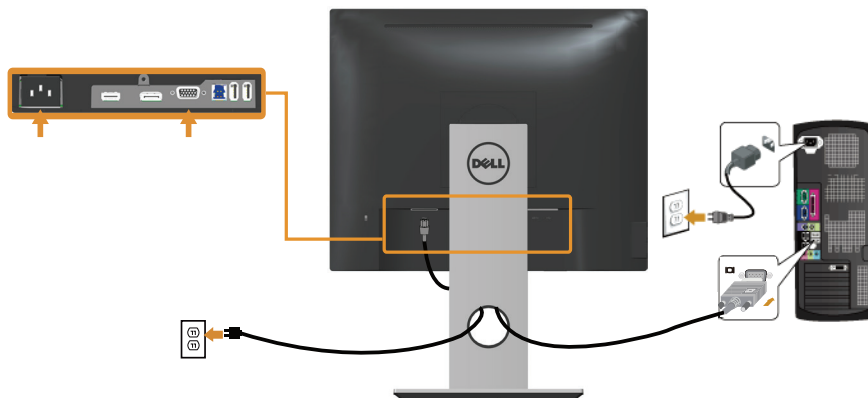
⚠ UPOZORENJE: Pre nego što izvršite bilo koji postupak u ovom odeljku, pratite [Bezbednosna uputstva](#).

📝 NAPOMENA: Nemojte povezivati sve kablove sa računarem u isto vreme. Preporučuje se da usmerite kablove kroz otvor za provlačenje kablova pre nego što ih povežete sa monitorom.

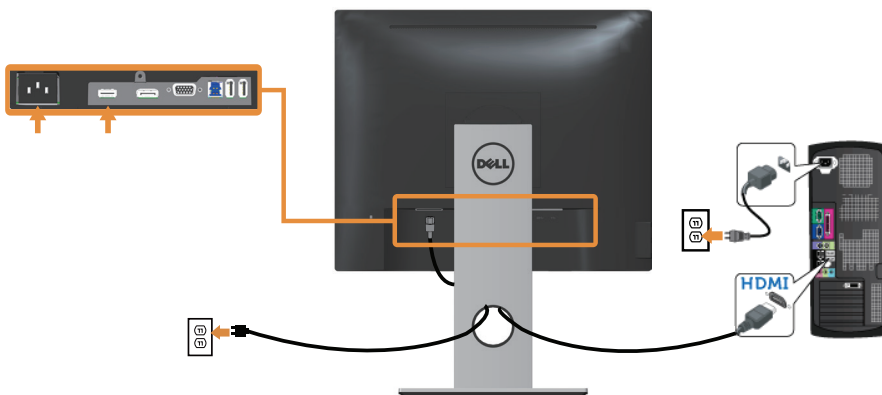
Da biste povezali monitor s računarem:

1. Isključite računar i izvucite kabl za napajanje.
2. Povežite VGA, HDMI ili DP kabl sa vašeg monitora na računar.

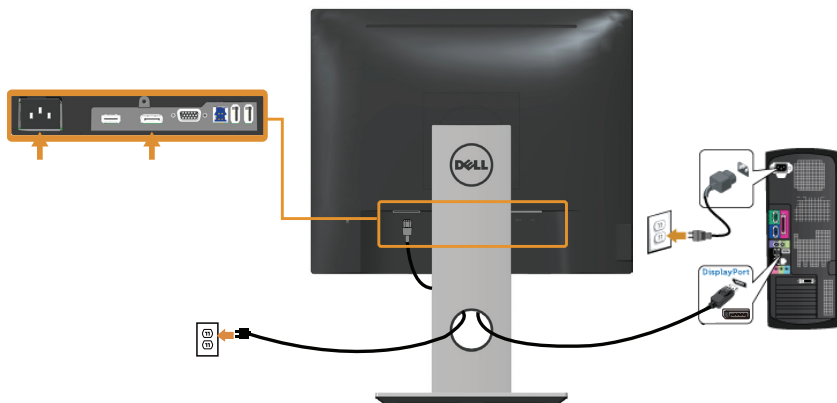
Povezivanje VGA kabla



Povezivanje HDMI kabla (opcionally)



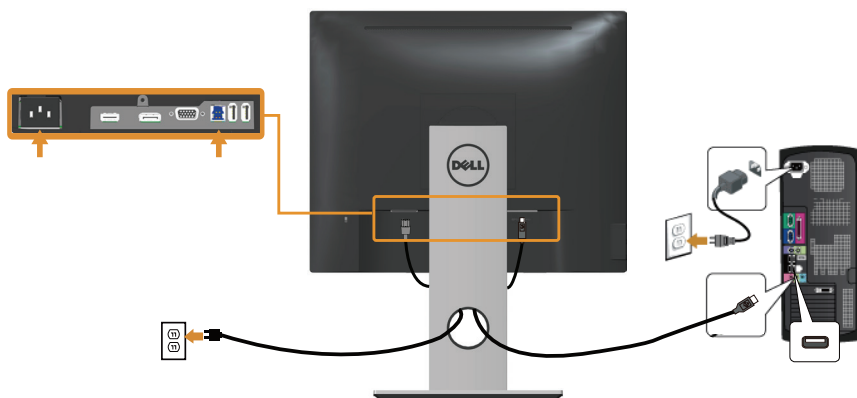
Povezivanje DP kabla



Povezivanje USB 3.0 kabla

Nakon što završite povezivanje DP/HDMI kabla, sledite postupke u nastavku da biste povezali USB 3.0 kabl sa računarem i dovršili podešavanje vašeg monitora:

1. Povežite upstream USB 3.0 port (koristeći isporučeni kabl) sa odgovarajućim USB 3.0 portom na vašem računaru. (Za detalje pogledajte [Pogled sa donje strane.](#))
2. Povežite USB 3.0 periferne uređaje s downstream USB 3.0 konektorima na monitoru.
3. Uključite strujne kablove računara i monitora u najbližu utičnicu.
4. Uključite monitor i kompjuter.
Ako vaš monitor prikazuje sliku, instalacija je završena. Ako ne prikazuje sliku, pogledajte [Problemi specifični za univerzalnu serijsku magistralu \(USB\).](#)
5. Koristite otvor za kablove na nosaču monitora da biste složili kablove.





Slaganje kablova

Koristite otvor za slaganje kablova da biste organizovali kablove povezane s vašim monitorom.

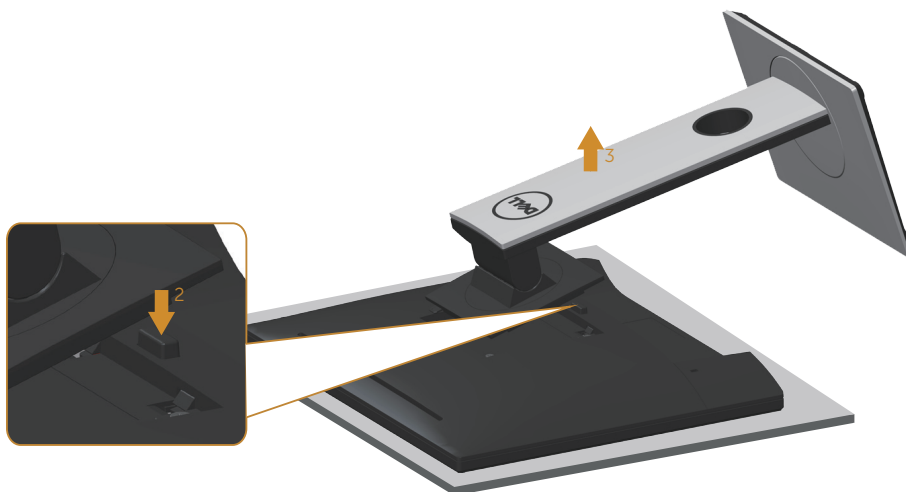


Odvajanje nosača monitora

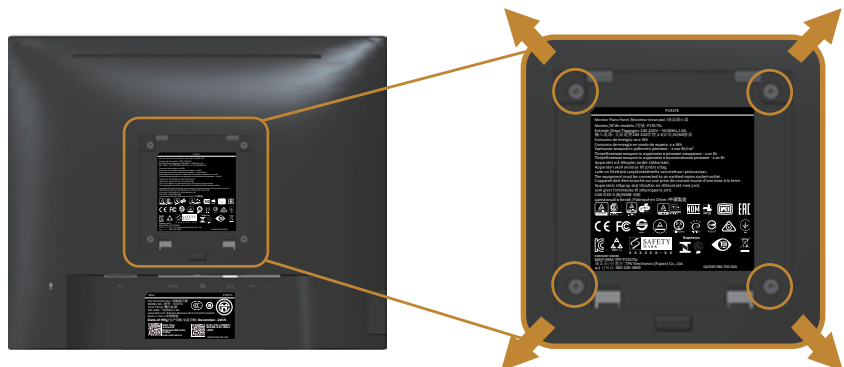
-  **NAPOMENA:** Da biste sprečili nastanak ogrebotina na LCD ekranu za vreme uklanjanja nosača, obavezno postavite monitor na meku i čistu površinu.
-  **NAPOMENA:** Ovo važi za monitor sa postoljem. Kada se kupi bilo koje drugo postolje, pogledajte vodič za podešavanje odgovarajućeg postolja za informacije o podešavanju.

Da biste uklonili postolje:

1. Postavite monitor na meku krpu ili jastuk.
2. Pritisnite i držite dugme za odvajanje postolja.
3. Podignite postolje nagore i od monitora.



Montiranje na zid (opcionalno)



(Dimenzije vijka: M4 x 10 mm).

Pogledajte uputstva koja su isporučena uz VESA kompatibilni komplet za montiranje na zid.

1. Postavite panel monitora na meku krpu ili na jastuk i na ravnu, stabilnu površinu.
2. Uklonite postolje.
3. Koristite odvijač da biste uklonili četiri vijka koji učvršćuju plastični poklopac.
4. Prikačite držače za montiranje iz kompleta za montiranje na zid na monitor.
5. Montirajte monitor na zid tako što ćete slijediti uputstva koja dolaze uz komplet za montiranje na zid.



NAPOMENA: Predviđeno za korišćenje samo sa UL ili CSA ili GS navedenim nosačem za montiranje s minimalnim kapacitetom nosivosti/opterećenja od 12,00 kg

Upotreba vašeg monitora

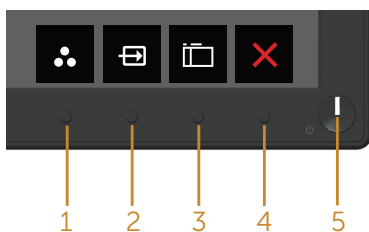
Uključivanje monitora

Pritisnite dugme  da biste uključili monitor.








Upotreba kontrola na prednjem panelu

Koristite dugmad za kontrolu na prednjoj strani monitora da biste podesili prikazanu sliku.



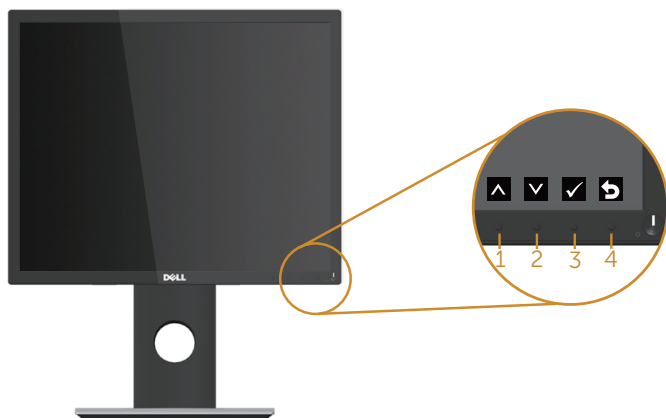
Sljedeća tabela opisuje dugmad na prednjem panelu:





Dugme na prednjem panelu	Opis
1  Shortcut key (Taster prečice)/Preset Modes (Unapred podešeni režimi)	Koristite ovo dugme da biste izabrali sa liste unapred podešenih režima.
2  Shortcut key (Taster prečice)/Input source (Izvor ulaza)	Koristite meni izvora ulaza da biste birali između različitih video signala koji mogu biti povezani s vašim monitorom.
3  Menu (Meni)	Koristite dugme menija da biste pokrenuli prikaz na ekranu (OSD) i izabrali meni OSD-a. Pogledajte Pristup meniju prikaza na ekranu .

4	 Exit (Izlaz)	Koristite ovo dugme da biste se vratili u glavni meni ili izašli iz glavnog menija OSD-a.
5	 Dugme za uključivanje/ isključivanje (sa LED indikatorom)	Koristite dugme za napajanje da biste uključili i isključili monitor. Postojano belo svetlo ukazuje da je monitor uključen i ispravno radi. Trepćuće belo svetlo označava da je monitor u Standby Mode (Režimu pripravnosti).

Kontrole OSD-a


Koristite dugmad za kontrolu na prednjoj strani monitora da biste podesili vrednosti slike.



	Dugme na prednjem panelu	Opis
1	 Nagore	Koristite dugme za smer nagore da biste povećali vrednosti ili se kretali nagore u meniju.
2	 Dole	Koristite dugme za smer nadole da biste smanjili vrednosti ili se kretali nadole u meniju.
3	 OK	Koristite dugme U redu da biste potvrdili vaš izbor u meniju.
4	 Nazad	Koristite dugme za nazad da biste se vratili u prethodni meni.

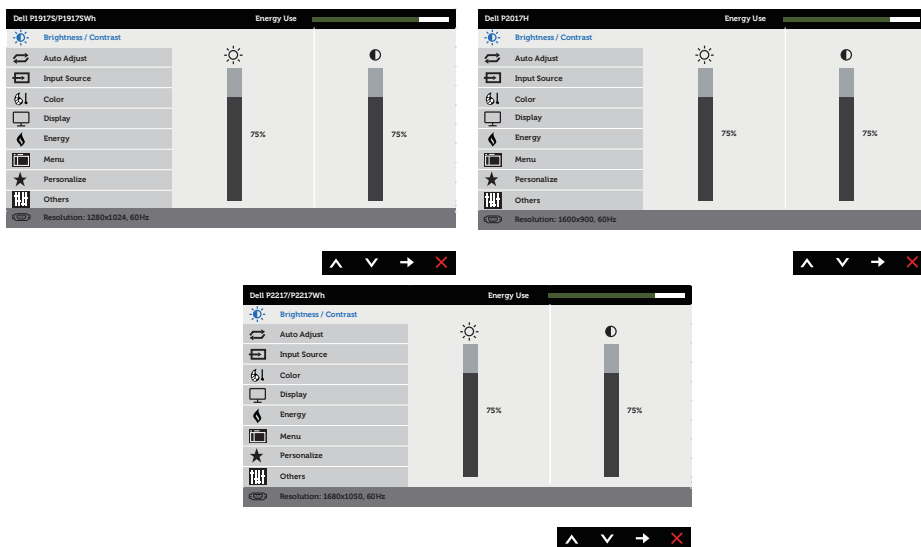
Upotreba menija prikaza na ekranu (OSD)










Pristup meniju prikaza na ekranu


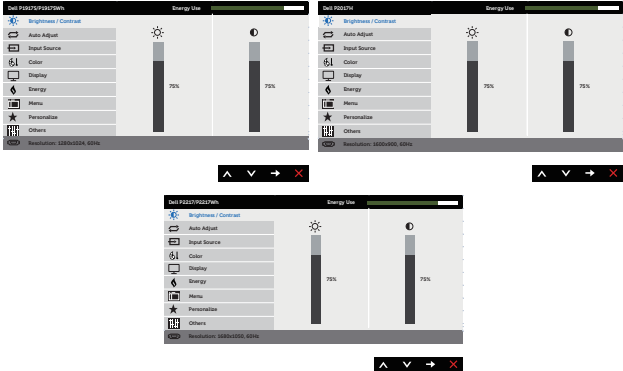
 **NAPOMENA:** Sve promene koje unesete automatski se čuvaju kada pređete u drugi meni, kada izađete iz menija prikaza na ekranu ili kada sačekate da se meni prikaza na ekranu automatski zatvori.

1. Pritisnite dugme  da biste prikazali glavni meni prikaza na ekranu.

Glavni meni za analogni (VGA) ulaz



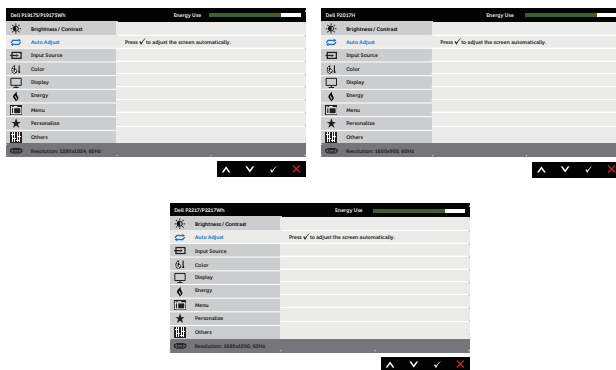
2. Pritisnite dugmad  i  da biste se kretali između opcija podešavanja. Dok se budete kretali od jedne do druge ikone, opcija će biti istaknuta.
3. Pritisnite dugme  jedanput da biste aktivirali istaknutu opciju.
4. Pritisnite dugme  i  da biste izabrali željeni parametar.
5. Pritisnite  i zatim koristite dugmad  i , u skladu sa indikatorima u meniju da biste uneli vaše promene.
6. Izaberite dugme  da biste se vratili u glavni meni.

Ikona	Meni i podmeniji	Opis
	Brightness/ Contrast (Svetlina/ Kontrast)	<p>Koristite ovaj meni da biste aktivirali podešavanje brightness/contrast (svetline/kontrasta).</p> 
	Brightness (Svetlina)	<p>Svetlina podešava sjaj pozadinskog osvetljenja. Pritisnite dugme ▲ da biste povećali svetlinu, a pritisnite dugme ▼ da biste smanjili svetlinu (min. 0/maks. 100). NAPOMENA: Ručno podešavanje svetline je onemogućeno kada je uključen dinamički kontrast.</p>
	Contrast (Kontrast)	<p>Prvo podesite svetlinu, a zatim podesite kontrast samo ako je potrebno dalje podešavanje. Pritisnite dugme ▲ da biste povećali kontrast, a pritisnite dugme ▼ da biste smanjili kontrast (min. 0/maks. 100). Funkcija kontrasta podešava stepen razlike između zatamnjenosti i osvetljenosti na ekranu monitora.</p>



Auto Adjust (Automatsko podešavanje)

Koristite ovaj taster da biste aktivirali meni automatske postavke i podešavanja.



Sledeći dijalog se pojavljuje na crnom ekranu dok se monitor samostalno podešava prema trenutnom unosu:

Auto Adjustment in Progress...

Automatsko podešavanje omogućava da se monitor samostalno podese prema ulaznom video signalu. Posle upotrebe automatskog podešavanja, možete dalje da precizno podešavate monitor upotrebom kontrola takta piksela (grubo) i faze (fino) u okviru podešavanja displeja.

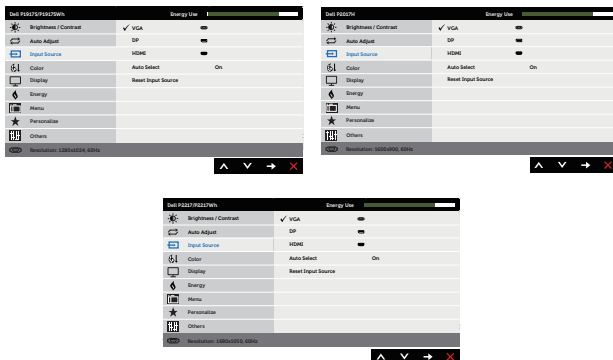
NAPOMENA: Automatsko podešavanje se neće izvršiti ako pritisnete dugme u trenutku kada nema aktivnog ulaznog video signala ili povezanih kablova.

Ova opcija je dostupna samo kada koristite analogni (VGA) konektor.



Input Source (Izvor ulaza)

Koristite meni izvora ulaza da biste birali između različitih video signala koji mogu biti povezani s vašim monitorom.



VGA

Izaberite VGA ulaz kada koristite analogni (VGA) konektor. Pritisnite da biste izabrali VGA izvor ulaza.

DP

Izaberite DP ulaz kada koristite DP konektor. Pritisnite da biste izabrali DP izvor ulaza.

HDMI

Izaberite HDMI ulaz kada koristite HDMI konektor. Pritisnite da biste izabrali HDMI izvor ulaza.

Auto Select (Automatski izbor)

Izaberite automatski izbor da biste skenirali dostupne ulazne signale.

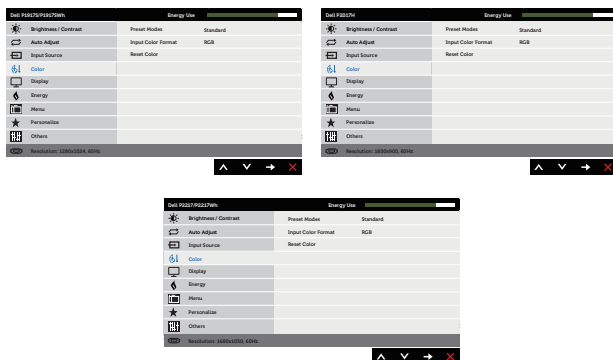
Reset Input Source (Poništi izvor ulaza)

Izaberite ovu opciju da biste vratili izvor ulaza na podrazumevanu vrednost.



Color (Boja)



Koristite opciju boja da biste podesili režim podešavanja boje.

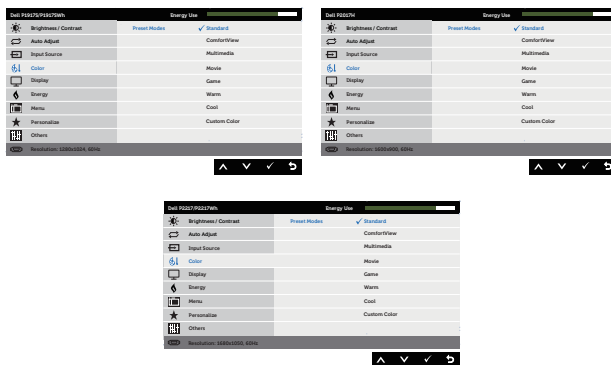


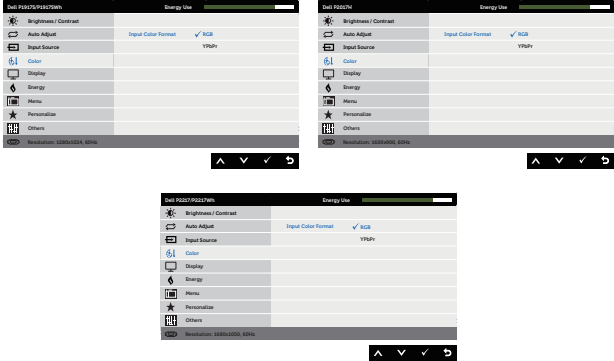
Preset Modes (Unapred podešeni režimi)

Kada birate unapred podešene režime, sa liste možete da izaberete standard (standardno), comfortview, multimedia (Multimedija), movie (film), game (igra), warm (tople boje), cool (hladne boje) ili custom color (prilagođena boja).

- Standard (Standardno): Učitava podrazumevana podešavanja boje monitora. Ovo je podrazumevani unapred podešeni režim.
- ComfortView: Smanjuje nivo plavog svetla koje se emituje sa ekrana kako bi gledanje bilo prijatnije za vaše oči.
- Multimedia (Multimedija): Učitava podešavanja boje koja su idealna za multimedijalne aplikacije.
- Movie (Film): Učitava podešavanja boje koja su idealna za filmove.
- Game (Igra): Učitava podešavanja boje koja su idealna za većinu aplikacija za igranje.
- Warm (Tople boje): Povećava temperaturu boje. Ekran izgleda topliji sa crvenom/žutom nijansom.
- Cool (Hladne boje): Smanjuje temperaturu boje. Ekran izgleda hladniji s plavom nijansom.
- Custom Color (Prilagođena boja): Omogućava vam da ručno podesite podešavanja boje.

Pritisnite dugmad  i  da biste podesili vrednosti tri boje (R, G, B) i kreirali sopstveni unapred podešeni režim boje.

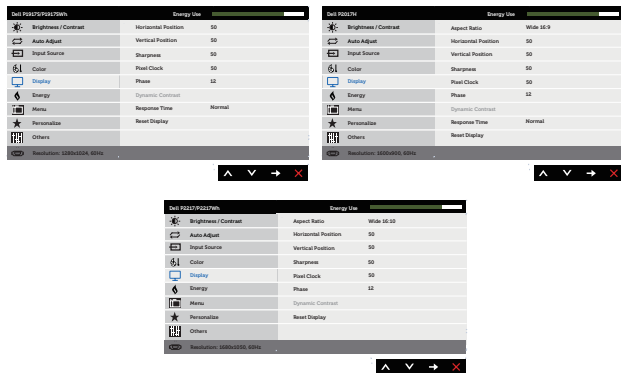


<p>Input Color Format (Format boje ulaza)</p>	<p>Omogućava vam da podesite režim video ulaza na:</p> <ul style="list-style-type: none"> • RGB: Izaberite ovu opciju ako je vaš monitor povezan s računarom ili DVD plejerom pomoću HDMI kabla. • YPbPr: Izaberite ovu opciju ako vaš DVD plejer podržava samo YPbPr izlaz. 
<p>Hue (Nijansa)</p>	<p>Ova funkcija može da pomeri boju slike videa ka zelenoj ili ljubičastoj. Ovo se koristi za podešavanje željene boje tona kože. Koristite ▲ ili ▼ da biste podesili nijansu u rasponu od 0 do 100.</p> <p>Pritisnite ▲ da biste povećali zelenu senku slike videa.</p> <p>Pritisnite ▼ da biste povećali ljubičastu senku slike videa.</p> <p>NAPOMENA: Podešavanje Hue (Nijanse) dostupno je samo kada izaberete unapred podešeni režim Movie (Film) ili Game (Igra).</p>
<p>Saturation (Zasićenje)</p>	<p>Ova funkcija može da podesi zasićenje boje slike videa. Koristite ▲ ili ▼ da biste podesili zasićenje u rasponu od 0 do 100.</p> <p>Pritisnite ▲ da biste povećali monohromatski izgled slike video zapisa.</p> <p>Pritisnite ▼ da biste povećali obojeni izgled slike video zapisa.</p> <p>NAPOMENA: Podešavanje opcije Saturation (Zasićenje) dostupno je samo kada izaberete unapred podešeni režim movie (film) ili game (igra).</p>
<p>Reset Color (Poništi boju)</p>	<p>Omogućava vraćanje podešavanja boje vašeg monitora na fabričke vrednosti.</p>



Display (Displej)

Koristite opciju displej da biste podesili sliku.



Aspect Ratio (Odnos širina/ visina)

Podešava odnos slike na široki, 16:9, 4:3 ili 5:4 (za P2017H).

Podešava odnos slike na široki, 16:10, 4:3 ili 5:4 (za P2217/ P2217Wh).

Horizontal Position (Horizontalna pozicija)

Koristite dugmad ili da biste podesili sliku sa leve i sa desne strane. Minimalna vrednost je 0 (-). Maksimalna vrednost je 100 (-).

Vertical Position (Vertikalna pozicija)

Koristite dugmad ili da biste podesili sliku sa gornje i sa donje strane. Minimalna vrednost je 0 (-). Maksimalna vrednost je 100 (-).

Sharpness (Oštrina)




Ova funkcija može učiniti da slika izgleda oštrije ili mekša. Koristite ili da biste podesili oštrinu u rasponu od 0 do 100.

Pixel Clock (Takt piksela)

Podešavanja faze i takta piksela omogućavaju vam da podesite monitor u skladu s vašim željama. Koristite dugmad ili da biste izvršili podešavanja za najbolji kvalitet slike. Minimalna vrednost je 0 (-). Maksimalna vrednost je 100 (-).

Phase (Faza)

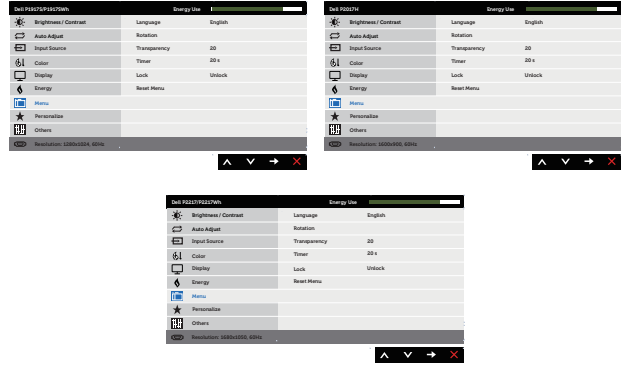
Ako se ne postignu zadovoljavajući rezultati pomoću podešavanja faze, koristite podešavanje takta piksela (grubo) i zatim ponovo koristite fazu (fino). Minimalna vrednost je 0 (-). Maksimalna vrednost je 100 (-).

	<p>Dynamic Contrast (Dinamički kontrast)</p>	<p>Omogućava vam da povećate nivo kontrasta kako bi se dobio oštrij i detaljniji kvalitet slike.</p> <p>Pritisnite dugme  da biste izabrali on (uključeno) ili off (isključeno) za opciju dynamic contrast (dinamički kontrast).</p> <p>NAPOMENA: Opcija Dynamic Contrast (Dinamički kontrast) obezbeđuje viši kontrast ako izaberete unapred podešeni režim Game (Igra) ili Movie (Film).</p>
	<p>Response Time (Vreme odziva)</p>	<p>Korisnik može da izabere između brzog ili normalnog. (samo za P1917S/P1917SWH i P2017H)</p>
	<p>Reset Display (Poništi displej)</p>	<p>Izaberite ovu opciju da biste vratili podešavanja displeja na podrazumevanu vrednost.</p>
	<p>Energy (Energija)</p>	
	<p>Power Button LED (LED svetlo dugmeta za napajanje)</p>	<p>Omogućava vam da podesite LED indikator napajanja na On In On Mode (Uključeno u režimu Uključeno) ili Off In On Mode (Isključeno u režimu Uključeno) radi uštede energije.</p>
	<p>USB</p>	<p>Omogućava vam da omogućite ili onemogućite funkciju USB-a u režimu pripravnosti monitora.</p> <p>NAPOMENA: USB ON/OFF (USB uključen/isključen) u režimu pripravnosti je dostupno samo kada je USB upstream kabl isključen. Ova opcija će biti nedostupna kada je USB upstream kabl uključen.</p>
	<p>Reset Energy (Poništi podešavanja energije)</p>	<p>Izaberite ovu opciju da biste vratili podešavanja energije na podrazumevanu vrednost.</p>



Menu (Meni)

Izaberite ovu opciju da biste izmenili podešavanja OSD-a, kao što su jezici OSD-a, vreme tokom kojeg se meni zadržava na ekranu itd.



Language (Jezik)

Opcije jezika postavljaju prikaz menija na ekranu na jedan od osam jezika (English (engleski), Spanish (španski), French (francuski), German (nemački), Brazilian Portuguese (portugalski (Brazil)), Russian (ruski), Simplified Chinese (pojednostavljeni kineski) ili Japanese (japanski)).

Rotation (Rotacija)



Rotira OSD za 90 stepeni u smeru suprotnom od kretanja kazaljki na satu.

Transparency (Transparentnost)

Izaberite ovu opciju da biste promenili transparentnost menija pritiskom na dugmad  i  u rasponu od 0 do 100.


Timer (Tajmer)

OSD hold time (Vreme zadržavanja OSD-a): podešava dužinu vremena tokom kojeg meni na ekranu ostaje aktivan nakon što pritisnete taster.

Koristite  ili  da biste podesili klizač u koracima od po 1 sekunde, od 5 do 60 sekundi.

Lock (Zaključavanje)

Kontroliše korisnički pristup podešavanjima. Kada je izabrana opcija lock (zaključavanje), korisnička podešavanja nisu dozvoljena. Sva dugmad su zaključana.

NAPOMENA: Kada je OSD zaključan, pritiskom na taster menija direktno prelazite u meni podešavanja OSD-a, sa opcijom „OSD Lock” (Zaključavanje OSD-a) unapred izabranom pri ulasku. Pritisnite i držite taster  u trajanju od 6 sekundi da otključate i dozvolite korisnički pristup svim primenljivim podešavanjima.

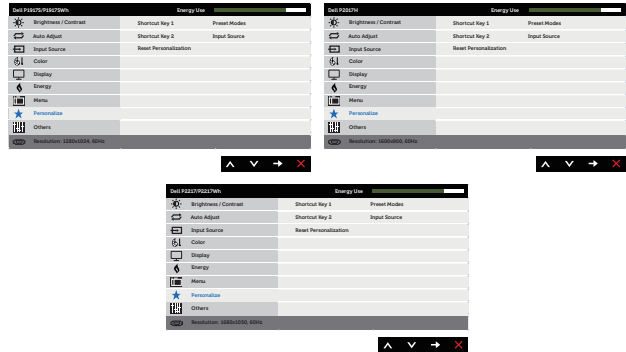
Reset Menu (Poništavanje menija)

Vraća sva podešavanja OSD-a na fabričke unapred podešene vrednosti.



Personalize (Personalizacija)

Korisnici mogu da izaberu jednu od funkcija: shortcut key 1 (taster prečice 1), shortcut key 2 (taster prečice 2), Reset Personalization (Poništi personalizaciju), Preset Modes (Unapred podešeni režimi) ili Input Source (Izvor ulaza) i podese je kao taster prečice.



Shortcut Key 1 (Taster prečice 1)

Korisnik može da izabere neku od sledećih funkcija: preset modes (unapred podešeni režimi), brightness/contrast (svetlina/kontrast), auto adjust (automatsko podešavanje), input source (izvor ulaza), aspect ratio (odnos visina/širina), rotation (rotacija) koja će biti podešena kao taster prečice 1.

Shortcut Key 2 (Taster prečice 2)

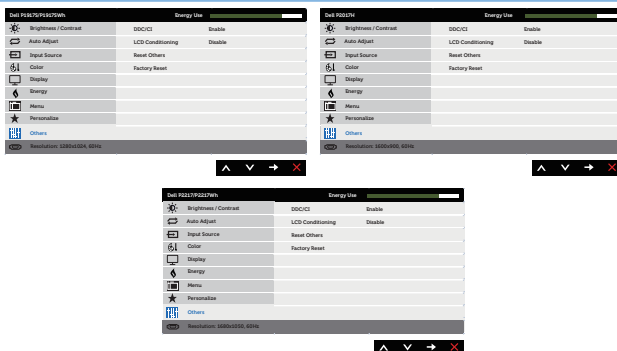
Korisnik može da izabere neku od sledećih funkcija: preset modes (unapred podešeni režimi), brightness/contrast (svetlina/kontrast), auto adjust (automatsko podešavanje), input source (izvor ulaza), aspect ratio (odnos visina/širina), rotation (rotacija) koja će biti podešena kao taster prečice 2.

Reset Personalization (Poništavanje personalizacije)

Omogućava vam da vratite taster prečice na podrazumevano podešavanje.



Others (Ostalo)

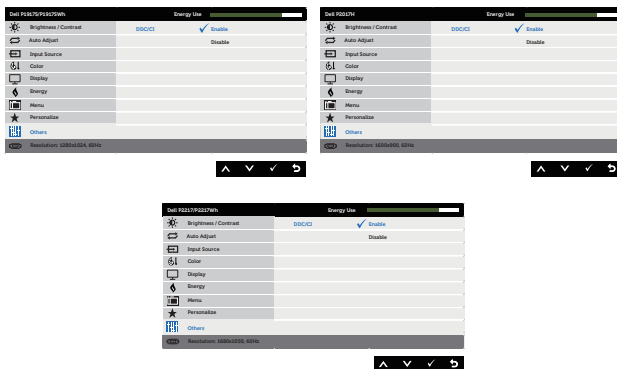


DDC/CI

DDC/CI (prikaži kanal podataka/komandni interfejs) omogućava podešavanje parametara monitora (svetlina, balans boje itd.) putem softvera na računaru.

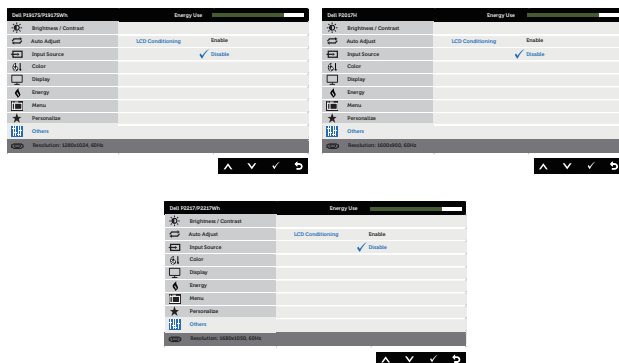
Ovu funkciju možete da onemogućite izborom opcije disable (Onemogućiti).

Omogućite ovu funkciju za najbolje korisničko iskustvo i optimalne performanse vašeg monitora.



LCD Conditioning (LCD kondicioniranje)

Pomaže u ublažavanju manje ozbiljnih slučajeva zadržavanja slike. U zavisnosti od stepena zadržavanja slike, može biti potrebno određeno vreme za izvršenja programa. Da biste pokrenuli LCD kondicioniranje, izaberite opciju **Enable (Omogućiti)**.



Reset Other (Poništi ostalo)

Vraća sva podešavanja u okviru podešavanja menija **Others (Ostalo)** na fabrički unapred podešene vrednosti.

Factory Reset (Uspostavljanje fabričkih vrednosti)

Vraća sve unapred podešene vrednosti na fabričke podrazumevane vrednosti.

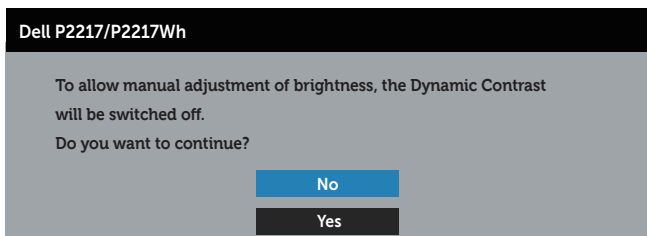
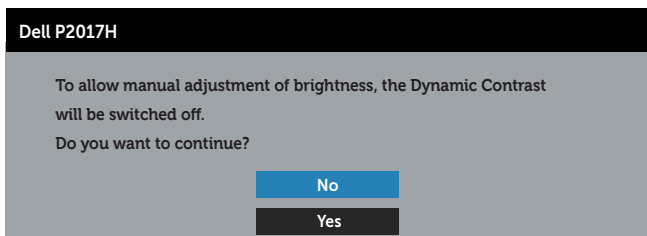
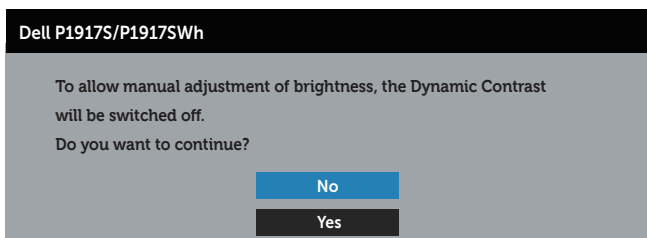
To su takođe podešavanja za ENERGY STAR® testove.



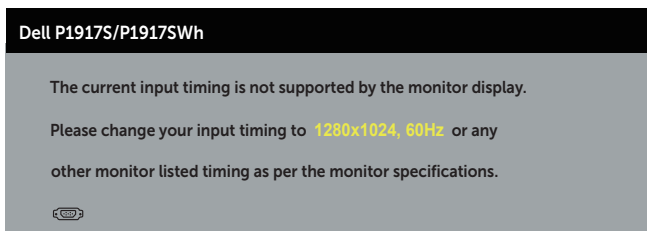
NAPOMENA: Vaš monitor ima ugrađenu funkciju za automatski kalibraciju svetline da bi se nadoknadilo starenje LED-a.

Poruke upozorenja prikaza na ekranu

Kada je omogućena funkcija **Dynamic Contrast (Dinamički kontrast)** (u ovim unapred podešenim režimima: **Game (Igra)** ili **Movie (Film)**), ručno podešavanje svetline je onemogućeno.



Kada monitor ne podržava određeni režim rezolucije, prikazaće se sledeća poruka:



Dell P2017H

The current input timing is not supported by the monitor display.

Please change your input timing to **1600x900, 60Hz** or any other monitor listed timing as per the monitor specifications.



Dell P2217/P2217Wh

The current input timing is not supported by the monitor display.

Please change your input timing to **1680x1050, 60Hz** or any other monitor listed timing as per the monitor specifications.



Ovo znači da monitor nije moguće sinhronizovati sa signalom koji dobija sa računara. Pogledajte [Specifikacije monitora](#) za raspon horizontalne i vertikalne frekvencije koje podržava ovaj monitor. Preporučeni režim je 1280 x 1024 (za P1917S/P1917SWH) ili 1600 x 900 (za P2017H) ili 1680 x 1050 (za P2217/P2217Wh).

Pre nego što se onemogućí funkcija **DDC/CI** prikazaće se sledeća poruka:

Dell P1917S/P1917SWH

The function of adjusting display setting using PC application will be disabled.

Do you wish to disable DDC/CI function?

No

Yes

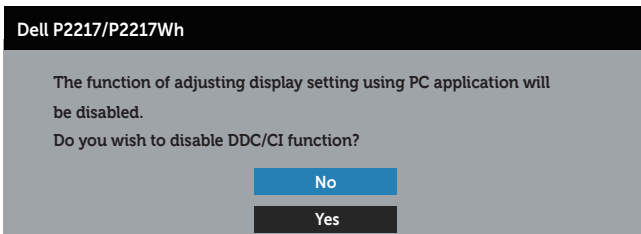
Dell P2017H

The function of adjusting display setting using PC application will be disabled.

Do you wish to disable DDC/CI function?

No

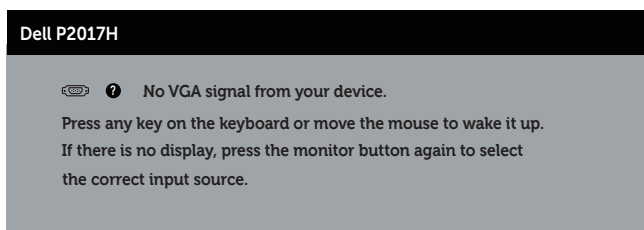
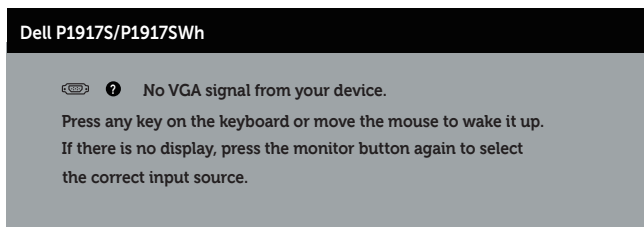
Yes



Kada monitor pređe u **Standby Mode (Režim pripravnosti)**, pojavljuje se sledeća poruka:



Ako pritisnete bilo koje dugme izuzev dugmeta za napajanje, pojaviće se sledeća poruka u zavisnosti od odabranog ulaza:



Dell P2217/P2217Wh


 ? No VGA signal from your device.

Press any key on the keyboard or move the mouse to wake it up.

If there is no display, press the monitor button again to select the correct input source.

Ako VGA, HDMI ili DP kabl nisu povezani, pojaviće se pokretni dijalog kao što je prikazano u nastavku. Monitor će ući u Standby Mode (Režim za štednju energije) nakon 4 minuta ako se ostavi u ovom stanju.

Dell P1917S


 ? No VGA Cable

The display will go into Standby Mode in 4 minutes.



www.dell.com/support/monitors

Dell P2217

 ? No VGA Cable


The display will go into Standby Mode in 4 minutes.



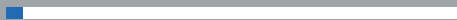
www.dell.com/support/monitors

ili

Dell P1917S


 ? No HDMI Cable

The display will go into Standby Mode in 4 minutes.

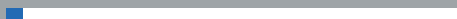


www.dell.com/support/monitors

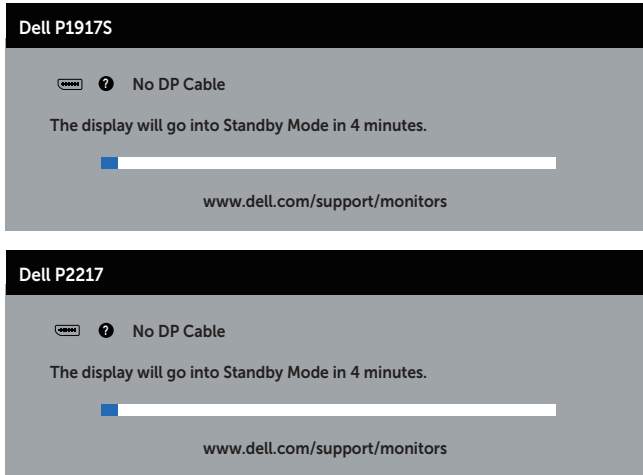
Dell P2217

 ? No HDMI Cable

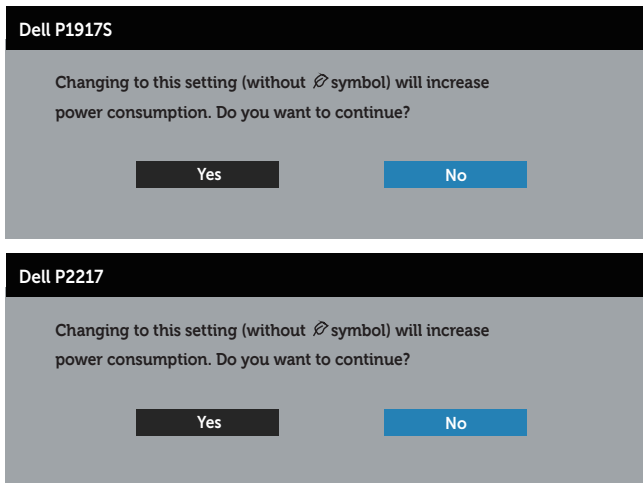
The display will go into Standby Mode in 4 minutes.




www.dell.com/support/monitors



Kada je **USB** podešen na **On in Standby Mode (Uključeno u režimu pripravnosti)** po prvi put, pojavljuje se sledeća poruka:



 **NAPOMENA:** Ako izaberete Yes (Da), poruka se neće pojaviti sledeći put kada budete želeli da promenite podešavanje USB-a.

Kada podešavate nivo **Brightness (Osvetljenost)** po prvi put, pojavljuje se sledeća poruka:

Dell P1917S

Adjusting to this value will increase power consumption above the default level. Do you want to continue?

Yes

No

Dell P2217

Adjusting to this value will increase power consumption above the default level. Do you want to continue?

Yes

No



NAPOMENA: Ako izaberete Yes (Da), poruka se neće pojaviti sledeći put kada budete želeli da promenite podešavanje osvetljenosti.

Za više informacija pogledajte [Rešavanje problema](#).

Podešavanje monitora

Podešavanje maksimalne rezolucije

Da biste podesili maksimalnu rezoluciju za monitor:

U operativnom sistemu Windows® 8 i Windows® 8.1:

1. Za operativne sisteme Windows 8 i Windows 8.1, izaberite pločicu Desktop (Radna površina) da biste prebacili na klasičnu radnu površinu.
2. Kliknite desnim tasterom na radnu površinu i kliknite na opciju **Screen resolution (Rezolucija ekrana)**.
3. Kliknite na padajuću listu rezolucije ekrana i izaberite **1280 x 1024** (za P1917S/P1917SWH) ili **1600 x 900** (za P2017H) ili **1680 x 1050** (za P2217/P2217Wh).
4. Kliknite na dugme **OK**.

U operativnom sistemu Windows® 10:

1. Kliknite desnim tasterom na radnu površinu i kliknite na opciju **Display settings (Podešavanja ekrana)**.
2. Kliknite na dugme **Advanced display settings (Napredna podešavanja ekrana)**.
3. Kliknite na padajuću listu opcije **Resolution (Rezolucija)** i izaberite **1280 x 1024** (za P1917S/P1917SWH) ili **1600 x 900** (za P2017H) ili **1680 x 1050** (za P2217/P2217Wh).
4. Kliknite na dugme **Apply (Primeni)**.

Ako ne vidite opciju 1280 x 1024 (za P1917S/P1917SWH) ili 1600 x 900 (za P2017H) ili 1680 x 1050 (za P2217/P2217Wh), može biti potrebno da ažurirate upravljački program grafičke kartice. U zavisnosti od vašeg računara, dovršite jedan od sledećih postupaka:

Ako imate Dell desktop ili prenosivi računar:

- Idite na www.dell.com/support, unesite servisnu oznaku vašeg računara i preuzmite najnoviji upravljački program za vašu grafičku karticu.

Ako koristite računar koji nije proizvela kompanija Dell (prenosivi ili desktop):

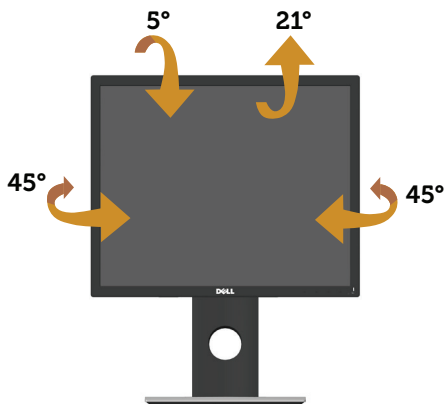
- Idite na lokaciju za podršku vašeg računara i preuzmite najnoviji upravljački program za grafičku karticu.
- Idite na veb lokaciju vaše grafičke kartice i preuzmite najnoviji upravljački program za grafičku karticu.

Upotreba nagiba, okretanja i vertikalnog izvlačenja

NAPOMENA: Ovo važi za monitor sa postoljem. Kada se kupi bilo koje drugo postolje, pogledajte vodič za podešavanje odgovarajućeg postolja za informacije o podešavanju.

Nagib, okretanje

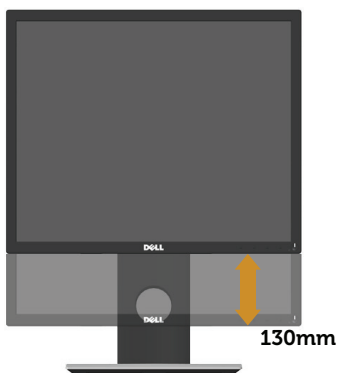
Kada je postolje povezano s monitorom, možete da nagnete ili okrenete monitor za postizanje najudobnijeg ugla gledanja.



NAPOMENA: Postolje je odvojeno prilikom otpreme monitora iz fabrike.

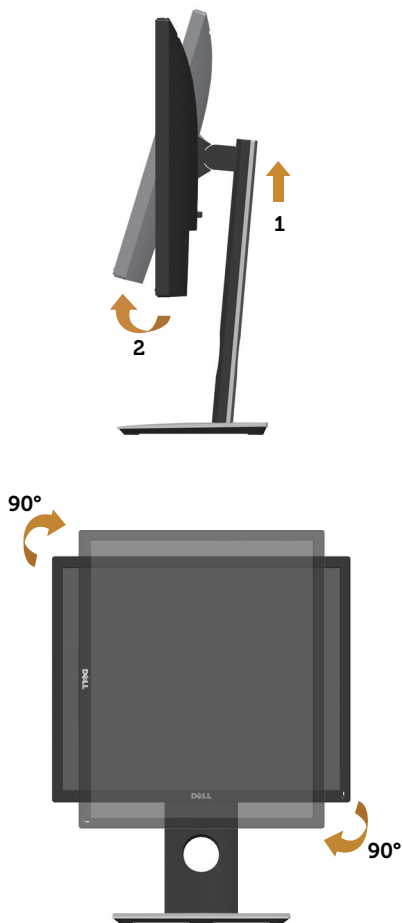
Vertikalno izvlačenje

NAPOMENA: Postolje se vertikalno izvlači do najviše 130 mm. Slika u nastavku ilustruje način na koji se postolje vertikalno izvlači.



Rotiranje monitora

Pre nego što rotirate monitor, vaš monitor treba da bude vertikalno izvučen u potpunosti (**Vertikalno izvlačenje**) i u potpunosti nagnut nagore da bi se izbeglo udaranje donje ivice monitora.



NAPOMENA: Da biste koristili funkciju rotacije ekrana (položeni i uspravni pogled) na vašem Dell računaru, potreban vam je upravljački program za grafičku karticu koji nije isporučen zajedno sa ovim monitorom. Da biste preuzeli upravljački program za grafičku karticu, idite na www.dell.com/support i pogledajte odeljak **Download (Preuzimanje) za Video Drivers (Upravljački programi za grafičke kartice)** za najnovija ažuriranja upravljačkog programa.

NAPOMENA: Kada se nalazite u režimu uspravnog pogleda, može doći do degradacije performansi u grafički zahtevnim aplikacijama (3D igre i slično).

Rešavanje problema

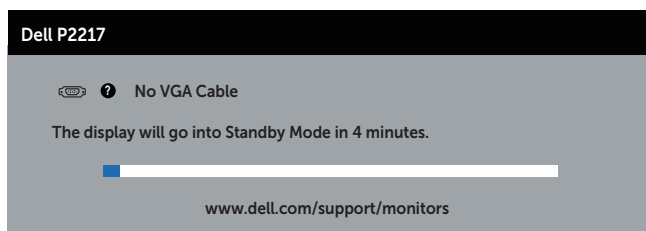
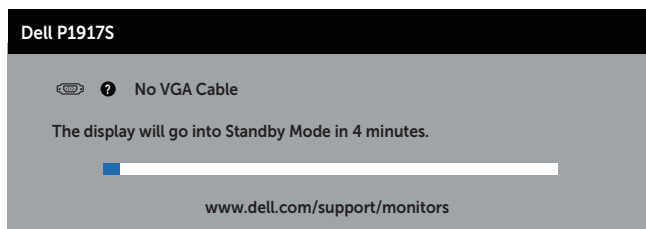
⚠ UPOZORENJE: Pre nego što počnete bilo koji postupak u ovom odeljku, pratite [Bezbednosna uputstva](#).

Samostalni test

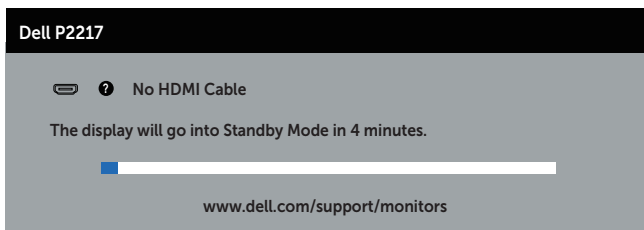
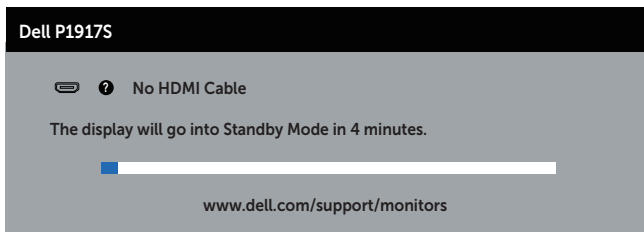
Vaš monitor ima funkciju samostalnog testiranja koja vam omogućava da proverite da li monitor pravilno funkcioniše. Ako su vaš monitor i računar pravilno povezani, ali ekran monitora ostaje zatamnjen, pokrenite samostalni test monitora izvođenjem sledećih koraka:

1. Isključite i računar i monitor.
2. Isključite sve video kablove iz monitora. Na ovaj način, računar ne mora da bude uključen.
3. Uključite monitor.

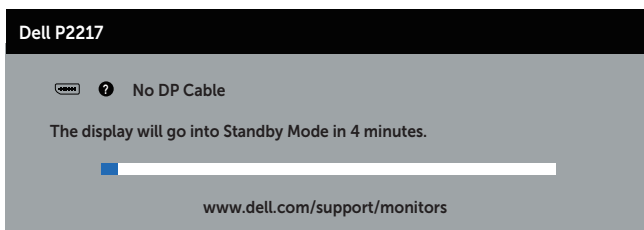
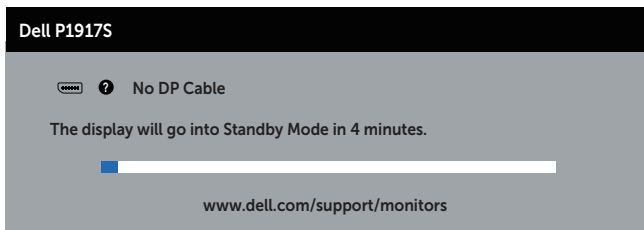
Ako monitor pravilno radi, otkriće da nema signala i prikazaće se jedna od sledećih poruka. Kada se nalazi u režimu samostalnog testiranja, LED indikator napajanja ostaje bele boje.




ili



ili




 **NAPOMENA:** Ovaj okvir se pojavljuje tokom normalnog rada sistema ako je video kabl isključen ili oštećen.

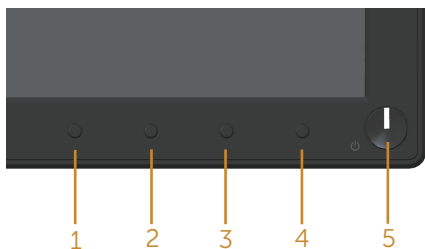
4. Isključite monitor i ponovo povežite video kabl; zatim uključite i računar i monitor.

Ako monitor i dalje ostane zatamnjen nakon što ste povezali kablove, proverite vaš video kontroler i računar.

Ugrađena dijagnostika

Vaš monitor ima ugrađen dijagnostički alat koji vam pomaže da odredite da li je bilo koja nepravilnost ekrana na koju naiđete deo problema s vašim monitorom ili s vašim računarom i video karticom.

 **NAPOMENA:** Ugrađenu dijagnostiku možete da izvršite samo kada je video kabl isključen, a monitor se nalazi u režimu *samostalnog testiranja*.



Da biste izvršili ugrađenu dijagnostiku:

1. Proverite da li je ekran čist (da nema čestica prašine na površini ekrana).
2. Izvucite video kabl/kablove sa zadnjeg dela računara ili monitora. Monitor zatim prelazi u režim samostalnog testiranja.
3. Pritisnite i držite dugme 1 tokom 5 sekundi. Prikazuje se sivi ekran.
4. Pažljivo proverite da li postoje nepravilnosti na ekranu.
5. Ponovo pritisnite dugme 1 na prednjem panelu. Boja ekrana se menja u crvenu.
6. Proverite da li na ekranu postoji neka nepravilnost.
7. Ponovite korake 5 i 6 da biste proverili displej sa zelenim, plavim, crnim i belim ekranima i ekranom sa tekстом.

Test je završen kada se pojavi ekran sa tekстом. Da biste izašli, ponovo pritisnite dugme 1.

Ako ne otkrijete nijednu nepravilnost na ekranu koristeći ugrađeni dijagnostički alat, to znači da monitor pravilno radi. Proverite video karticu i računar.

Uobičajeni problemi

Sledeća tabela sadrži opšte informacije o uobičajenim problemima monitora na koje možete da nađete, kao i moguća rešenja:

Najčešći simptomi	Moguća rešenja
Nema video signala/ LED indikator napajanja je isključen	<ul style="list-style-type: none">• Proverite da li je video kabl koji povezuje monitor i kompjuter pravilno povezan i učvršćen.• Uverite se da strujna utičnica pravilno radi koristeći neku drugu električnu opremu.• Uverite se da je izabran pravilan izvor ulaza preko menija Input source (Izvor ulaza).
Nema video signala/ LED indikator napajanja je uključen	<ul style="list-style-type: none">• Povećajte kontrole svetline i kontrasta koristeći OSD.• Izvršite funkciju samostalne provere monitora.• Proverite da li na konektoru video kabla postoje savijeni ili polomljeni pinovi.• Izvršite ugrađenu dijagnostiku.• Uverite se da je izabran pravilan izvor ulaza preko menija Input source (Izvor ulaza).
Slab fokus	<ul style="list-style-type: none">• Uklonite produžne video kablove.• Vratite monitor na fabrička podešavanja (Factory Reset (Uspostavljanje fabričkih vrednosti)).• Promenite video rezoluciju na pravilan odnos visina/širina.
Video se trese/treperi	<ul style="list-style-type: none">• Vratite monitor na fabrička podešavanja (Factory Reset (Uspostavljanje fabričkih vrednosti)).• Proverite faktore u okruženju.• Premestite monitor i testirajte ga u drugoj sobi.
Pikseli nedostaju.	<ul style="list-style-type: none">• Isključite i uključite monitor.• Piksel koji je trajno isključen je fabrička greška koja se može dogoditi kod LCD tehnologije.• Za više informacija o kvalitetu Dell monitora i politici u vezi piksela pogledajte Dell veb lokaciju za podršku na www.dell.com/support/monitors.
Zaglavljeni pikseli	<ul style="list-style-type: none">• Isključite i uključite monitor.• Piksel koji je trajno isključen je fabrička greška koja se može dogoditi kod LCD tehnologije.• Za više informacija o kvalitetu Dell monitora i politici u vezi piksela pogledajte Dell veb lokaciju za podršku na www.dell.com/support/monitors.
Problemi sa svetlinom	<ul style="list-style-type: none">• Vratite monitor na fabrička podešavanja (Factory Reset (Uspostavljanje fabričkih vrednosti)).• Podesite kontrole svetline i kontrasta preko OSD-a.
Geometrijska distorzija	<ul style="list-style-type: none">• Vratite monitor na fabrička podešavanja (Factory Reset (Uspostavljanje fabričkih vrednosti)).• Podesite horizontalne i vertikalne kontrole preko OSD-a.

Horizontalne/ vertikalne linije	<ul style="list-style-type: none"> • Vratite monitor na fabrička podešavanja (Factory Reset (Uspostavljanje fabričkih vrednosti)). • Izvršite funkciju samostalnog testa monitora i odredite da li su ove linije takođe u režimu samostalnog testiranja. • Proverite da li na konektoru video kabla postoje savijeni ili polomljeni pinovi. • Izvršite ugrađenu dijagnostiku.
Problemi sinhronizacije	<ul style="list-style-type: none"> • Vratite monitor na fabrička podešavanja (Factory Reset (Uspostavljanje fabričkih vrednosti)). • Izvršite funkciju samostalnog testa monitora i odredite da li se nepravilna slika pojavljuje u režimu samostalnog testiranja. • Proverite da li na konektoru video kabla postoje savijeni ili polomljeni pinovi. • Ponovo pokrenite računar u <i>safe mode (bezbednom režimu)</i>.
Problemi u vezi bezbednosti	<ul style="list-style-type: none"> • Nemojte vršiti korake za rešavanje problema. • Odmah kontaktirajte kompaniju Dell.
Povremeni problemi	<ul style="list-style-type: none"> • Proverite da li je video kabl koji povezuje monitor s kompjuterom pravilno povezan i učvršćen. • Vratite monitor na fabrička podešavanja (Factory Reset (Uspostavljanje fabričkih vrednosti)). • Izvršite funkciju samostalnog testa monitora i odredite da li se povremeni problem dešava u režimu samostalnog testiranja.
Boja nedostaje	<ul style="list-style-type: none"> • Izvršite funkciju samostalne provere monitora. • Proverite da li je video kabl koji povezuje monitor s kompjuterom pravilno povezan i učvršćen. • Proverite da li na konektoru video kabla postoje savijeni ili polomljeni pinovi.
Pogrešna boja	<ul style="list-style-type: none"> • Promenite Color Setting Mode (Režim podešavanja boje) u opciji Color Settings (Podešavanje boje) menija na ekranu u Graphics (Grafika) ili Video u zavisnosti od aplikacije. • Pokušajte s različitim Preset Modes (Unapred podešenim režimima) u OSD-u opciji Color Settings (Podešavanje boje). Podesite vrednost R/G/B u okviru opcije Custom Color (Prilagođena boja) u opciji Color Settings (Podešavanje boje). • Promenite Input Color Format (Format ulazne boje) na RGB ili YPbPr u OSD-u opciji Color Settings (Podešavanje boje). • Izvršite ugrađenu dijagnostiku.
Zadržavanje slike zbog statičke slike kao je ostala na monitoru previše dugog zadržavanja	<ul style="list-style-type: none"> • Podesite ekran da se isključi posle nekoliko minuta neaktivnosti ekrana. Ovo se može podesiti u Windows Power Options (Opcijama napajanja) ili Mac Energy Saver-u. • U suprotnom, možete da koristite čuvar ekrana koji se dinamički menja.
Senka video slike ili prelaženje	<ul style="list-style-type: none"> • Promenite Response Time (Vreme odziva) u OSD-u Display (Displej) na Fast (Brzo) ili Normal (Normalno) u zavisnosti od vaše aplikacije i upotrebe.

Problemi specifični za proizvod

Specifični simptomi	Moguća rešenja
Slika ekrana je premala	<ul style="list-style-type: none">• Proverite podešavanje opcije Aspect Ratio (Odnos širina/visina) u okviru podešavanja opcije Display (Prikaz) .• Vratite monitor na fabrička podešavanja (Factory Reset (Uspostavljanje fabričkih vrednosti)) .
Nije moguće podesiti monitor pomoću dugmadi na panelu sa strane	<ul style="list-style-type: none">• Isključite monitor, izvucite strujni kabl, ponovo ga uključite, a zatim uključite monitor.• Proverite da li je meni OSD-a zaključan. Ako jeste, pritisnite dugme iznad dugmeta za napajanje i držite 6 sekundi da biste otključali. (Za više informacija pogledajte Lock (Zaključavanje)).
Nema ulaznog signala kada se pritisnu kontrole korisnika	<ul style="list-style-type: none">• Proverite izvor signala. Uverite se da računar nije u režimu pripravnosti ili spavanja tako što ćete pomeriti miša ili pritisnuti bilo koji taster na tastaturi.• Proverite da li je video kabl pravilno priključen. Isključite video kabl i ponovo ga povežite ako je potrebno.• Ponovo pokrenite računar ili video plejer.
Slika ne ispunjava ceo ekran	<ul style="list-style-type: none">• Zbog različitih video formata (odnosa visina/širina) DVD-ova, monitor može da prikaže na celom ekranu.• Izvršite ugrađenu dijagnostiku.

Problemi specifični za univerzalnu serijsku magistralu (USB)

Specifični simptomi	Moguća rešenja
USB interfejs ne radi	<ul style="list-style-type: none">• Proverite da li je vaš monitor uključen.• Ponovo povežite upstream kabl na vašem računaru.• Ponovo povežite USB periferije (downstream konektor).• Ponovo isključite i zatim uključite monitor.• Ponovo pokrenite računar.• Neki USB uređaji kao što su eksterni prenosivi hard disk zahtevaju višu električnu struju; povežite taj uređaj direktno na računarski sistem.
Interfejs Super Speed USB 3.0 je spor	<ul style="list-style-type: none">• Proverite da li vaš računar podržava USB 3.0.• Neki računari imaju USB 3.0, USB 2.0, i USB 1.1 portove. Proverite da se koristi korektan USB port.• Proverite da se koristi korektan USB port.• Ponovo povežite upstream kabl s vašim računarem.• Ponovo povežite USB periferije (downstream konektor).• Ponovo pokrenite računar.
Bežične USB periferije prestaju da rade kada se uključi USB 3.0 uređaj	<ul style="list-style-type: none">• Povećajte udaljenost između USB 3.0 periferija i bežičnog USB prijemnika.• Postavite vaš bežični USB prijemnik što je bliže moguće USB periferijama.• Koristite USB produžni kabl da biste pozicionirali USB prijemnik što je dalje moguće od USB 3.0 porta.

Dodatak

UPOZORENJE: Bezbednosna uputstva

⚠ UPOZORENJE: Upotreba kontrola, podešavanja ili postupaka izuzev onih koji su navedeni u vašoj dokumentaciji može prouzrokovati izlaganje strujnom udaru, opasnostima od električne struje i/ili mehaničkim opasnostima.

Za informacije o bezbednosnim uputstvima pogledajte *Bezbednosne, ekološke i regulatorne informacije (SERI)*.

FCC obaveštenja (samo za SAD) i druge regulatorne informacije

Za obaveštenja od FCC i druge regulatorne informacije pogledajte veb lokaciju regulatorne usaglašenosti koja se nalazi na www.dell.com/regulatory_compliance.


Pratite ova bezbednosna uputstva za najbolje performanse i dugi životni vek vašeg monitora:

1. Utičnica treba da se nalazi blizu opreme i treba da bude lako dostupna.
2. Oprema se može instalirati na zidu ili na tavanici u horizontalnom položaju.
3. Monitor je opremljen priključkom za uzemljenje sa tri kraka, priključkom sa trećim pinom (za uzemljenje).
4. Ne koristite ovaj proizvod u blizini vode.
5. Pažljivo pročitajte uputstva. Sačuvajte ovaj dokument za buduću upotrebu. Sledite sva upozorenja i uputstva označena na proizvodu.
6. Prejak zvučni pritisak od slušalica koje se stavljaju u uho ili na glavu može da prouzrokuje oštećenje ili gubitak sluha. Podešavanje ekvilajzera na maksimalnu vrednost povećava izlazni napon slušalica koje se stavljaju u uho ili na glavu i samim tim i nivo zvučnog pritiska.
7. Potvrdite da će sistem za distribuciju u instalaciji zgrade obezbediti automatsku sklopnu tipa 120/240V, 20 A (maksimalno).

Kontaktiranje kompanije Dell

Da biste kontaktirali s kompanijom Dell za prodaju, tehničku pomoć ili probleme u vezi sa korisničkim servisom:

1. Idite na www.dell.com/contactdell.
2. Potvrdite svoju zemlju ili oblast u padajućoj listi **Choose a Country/Region (Izaberite zemlju/oblast)** na dnu stranice.
3. Izaberite odgovarajuću uslugu ili vezu podrške na osnovu vašeg zahteva ili izaberite metod za kontaktiranje s kompanijom Dell koji vam najviše odgovara. Kompanija Dell obezbeđuje više opcija za podršku i servisiranje na mreži i putem telefona. Dostupnost se razlikuje od države i proizvoda i neke usluge možda neće biti dostupne u vašem području.

 **NAPOMENA:** Ako nemate aktivnu internet vezu, možete da pronađete kontakt informacije na vašoj fakturi od kupovine, ambalaži, računu ili u Dell katalogu proizvoda.

Baza podataka EU o oznakama energetske efikasnosti i list sa informacijama o proizvodu

P1917S: <https://eprel.ec.europa.eu/qr/344219>

P2217: <https://eprel.ec.europa.eu/qr/344255>