

Brukerveiledning

**Dell P1917S/P1917SWh/P2017H/P2217/
P2217Wh**

Modellnr.: P1917S/P1917SWh/P2017H/P2217/P2217Wh

**Forskriftsmessig modell: P1917Sc/P1917Sf/P2017Hc/P2217c/
P2217t**



Merknader, forsiktigsmerknader og advarsler

 **MERKNAD:** En MERKNAD angir viktig informasjon som hjelper deg med å bruke datamaskinen.

 **VÆR FORSIKTIG:** FORSIKTIG indikerer at det kan komme skade på maskinvare eller tap av data hvis instruksjonene ikke følges.

 **ADVARSEL: ADVARSEL indikerer at det kan være fare for skade på eiendom, personskade eller død.**

Informasjonen i dette dokumentet kan endres uten forvarsel.

© 2016–2020 Dell Inc. Med enerett.

Det er strengt forbudt å reproducere disse materialene på noen som helst måte uten skriftlig tillatelse fra Dell Inc.

Varemerker som brukes i denne teksten: *Dell* og *DELL*-logoen er varemerker for Dell Inc.; *Microsoft* og *Windows* er enten varemerker eller registrerte varemerker for Microsoft Corporation i USA og/eller andre land; *Intel* er et registrert varemerke for Intel Corporation i USA og andre land; og ATI er et varemerke for Advanced Micro Devices, Inc. ENERGY STAR er et registrert varemerke for US Environmental Protection Agency. Som ENERGY STAR-partner har Dell Inc. fastsatt at dette produktet oppfyller ENERGY STAR-retningslinjene for energieffektivitet.

Andre varemerker og varenavn kan brukes i dette dokumentet for å referere til enten instansen som merkene og navnene tilhører eller produktene deres. Dell Inc. fraskriver seg enhver eierinteresse i andre varemerker og varenavn enn sine egne.

Innhold


Om skjermen	5
Pakkens innhold	5
Produktets funksjoner	7
Identifisere deler og kontroller.....	8
Skjermens spesifikasjoner	12
Universal Serial Bus (USB)-grensesnitt.....	25
Plug and play-kompatibilitet	28
LCD-skjermkvalitet og pikselpolicy	28
Retningslinjer for vedlikehold.....	28
Sette opp skjermen	29
Feste stativet	29
Koble til skjermen.....	31
Organisering av kabler.....	33
Koble fra skjermstativet	34
Veggmontering (valgfritt).....	35
Bruke skjermen	36
Slå på skjermen	36
Bruke kontrollene på frontpanelet	36

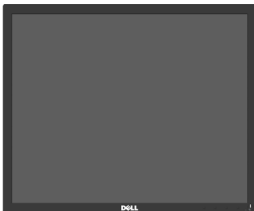
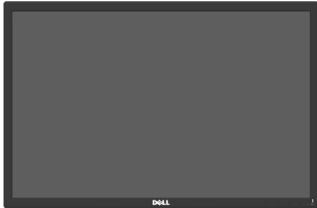

Bruke skjermmenyen (OSD).....	38
Sette opp skjermen	54
Bruke vipping, svinging og vertikal forlengelse	55
Feilsøking	57
Selvtest	57
Innebygd diagnostikk.....	59
Vanlige problemer	60
Produktspesifikke problemer	62
Spesifikke problemer med Universal Serial Bus (USB)	63
Vedlegg	64
FCC-merknader (kun USA) og annen forskriftsinformasjon.....	64
Kontakte Dell	65

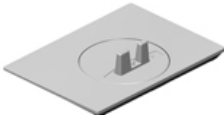

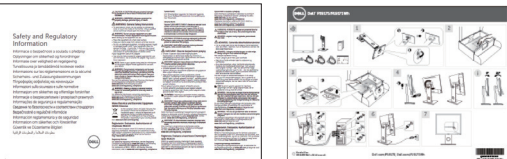
Om skjermen

Pakkens innhold

Skjermen leveres med komponentene vist nedenfor. Sørg for at du har mottatt alle komponentene, og [Kontakte Dell](#) hvis noe mangler.

 **MERKNAD:** Noen ting kan være valgfrie og leveres kanskje ikke med skjermen. Noen funksjoner er kanskje ikke tilgjengelige på produktet.

	Skjerm (P1917S/P1917SWH)
	Skjerm (P2017H/P2217/ P2217Wh)
	Stativstigerør

	<p>Stativbase</p>
	<p>Strømkabel (varierer fra land til land)</p>
	<p>VGA-kabel</p>
	<p>DP-kabel</p>
	<p>USB 3.0-oppstrømskabel (aktiverer USB-portene på skjermen)</p>
	<ul style="list-style-type: none"> • Hurtigoppsettsveiledning • Informasjon om sikkerhet og forskrifter

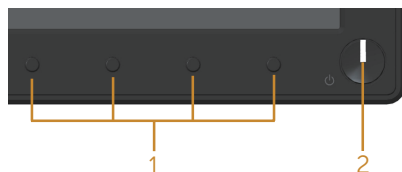
Produktets funksjoner

Flatpanelskjermen **Dell P1917S/P1917SWH/P2017H/P2217/P2217WH** har en aktiv matrise, tynnfilmstransistor (TFT), flytende krystallskjerm (LCD) og LED-bakgrunnsbelysning. Skjermen inkluderer følgende funksjoner:

- **P1917S/P1917SWH:** 48,0 cm (18,9 tommer) synlig område (målt diagonalt). 1280 x 1024 oppløsning, med fullskjermstøtte for lavere oppløsninger.
- **P2017H:** 49,5 cm (19,5 tommer) synlig område (målt diagonalt). 1600 x 900 oppløsning, med fullskjermstøtte for lavere oppløsninger.
- **P2217/P2217WH:** 55,9 cm (22,0 tommer) synlig område (målt diagonalt). 1680 x 1050 oppløsning, med fullskjermstøtte for lavere oppløsninger.
- Plug and Play-funksjonalitet, hvis det støttes av systemet.
- VGA-, HDMI- og DisplayPort-tilkobling.
- Utstyrt med 1 USB-oppstrømsport og 2 USB2.0 / 2 USB3.0 nedstrømsporter.
- Justering via skjermmenyer for enkelt oppsett og optimalisering av skjermen.
- Kabellåsespor.
- Vipping, svinging, høyde og rotasjon kan justeres.
- Avtakbart stativ og Video Electronics Standards Association (VESA™) 100 mm monteringshull for fleksible monteringsløsninger.
- ≤ 0,3 W i ventemodus.
- Optimaliser øyekomforten med en flimmerfri skjerm og ComfortView-funksjonen, som reduserer blått lys.

Identifisere deler og kontroller

Sett forfra

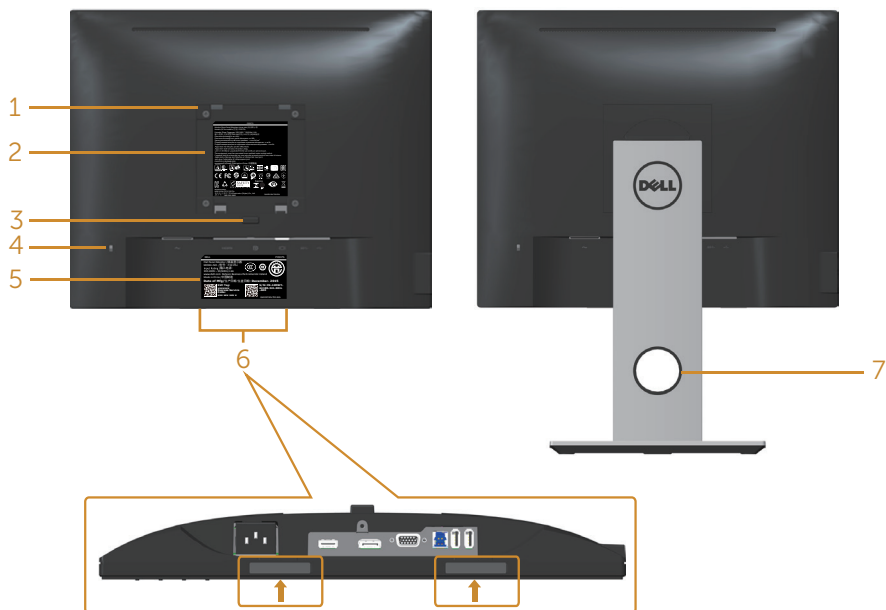


Frontpanelkontroller

Etiket	Beskrivelse
1	Funksjonsknapper (For mer informasjon kan du se Bruke skjermen)
2	Strøm på/av-knapp (med LED-indikator) Konstant hvitt lys indikerer at skjermen er slått på og fungerer som den skal. Blinkende hvitt lys indikerer at skjermen er i ventemodus.

 **MERKNAD:** Hvis skjermen har glanset ramme, bør man tenke over hvor man plasserer den, da rammen kan skape forstyrrende refleksjoner fra omgivelseslys og lyse overflater.

Sett bakfra

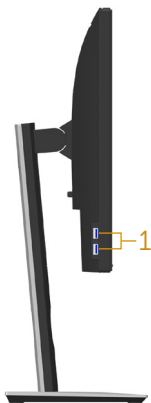


Sett bakfra uten skjermstativ

Sett bakfra med skjermstativ

Eti-kett	Beskrivelse	Bruk
1	VESA-monteringshull (100 mm x 100 mm bak festet VESA-deksel)	Veggmonter skjermen med et VESA-kompatibelt veggmonteringssett (100 x 100 mm).
2	Etikett med forskriftsinformasjon	Viser godkjenninger fra myndighetene.
3	Stativutløserknapp	Frigjør stativet fra skjermen.
4	Kabellåsespor	Sikrer skjermen med kabellås (selges for seg).
5	Strekkode, serienummer og servicekode-etikett	Se denne etiketten hvis du må kontakte Dell for teknisk støtte.
6	Monteringsspor for lydplanke fra Dell	Fester valgfri lydplanke fra Dell. MERKNAD: Fjern plastlisten som dekker monteringssporene før du monterer Dell-lydplanke.
7	Kabelorganiseringsspor	Bruk til å organisere kabler ved å legge dem gjennom sporet.

Sett fra siden



Eti-kett	Beskrivelse	Bruk
1	USB-nedstrømsport	Koble til USB-enheten. MERKNAD: For å bruke denne porten må du koble USB-kabelen (følger med skjermen) til USB-oppstrømsporten på skjermen og til datamaskinen.

Sett nedenfra



Sett nedenfra uten skjermstativ

Eti-kett	Beskrivelse	Bruk
1	Strømport	Koble til strømkabelen.
2	HDMI-port	Koble til en datamaskin med HDMI-kabel (valgfritt).
3	DP-port	Koble datamaskinen til skjermen med en DP-kabel.
4	VGA-port	Koble til en datamaskin med VGA-kabel.
5	USB-kontakt (x2 nedstrøms, x1 oppstrøms)	Koble USB-kabelen som følge med skjermen til datamaskinen. Når kabelen er koblet til, kan du bruke USB-kontaktene på baksiden og undersiden av skjermen.
6	Stativlås-funksjon	Du kan låse stativet til skjermen med en M3 x 6mm-skrue (skrue medfølger ikke).

Skjermens spesifikasjoner

Modell	P1917S/P1917SWH	P2017H
Skjermtype	Aktiv matrise – TFT-LCD	
Paneltype	I-plan-bytteteknologi (IPS)	
Synlig bilde		
Diagonal	479,96 mm (18,90 tommer)	494,11 mm (19,45 tommer)
Horizontal, aktivt område	374,78 mm (14,76 tommer)	433,92 mm (17,08 tommer)
Vertikal, aktivt område	299,83 mm (11,80 tommer)	236,34 mm (9,30 tommer)
Område	1123,70 cm ² (174,17 tommer ²)	1025,53 cm ² (158,96 tommer ²)
Pikselavstand	0,293 mm x 0,293 mm	0,271 mm x 0,263 mm
Piksel per tomme (PPT)	86	94
Visningsvinkel (vertikal/horisontal)	178° (vertikal) typisk 178° (horisontal) typisk	
Brightness (Lysstyrke)	250 cd/m ² (typisk)	
Kontrastforhold	1000: 1 (typisk) 4 millioner: 1 (dynamisk)	
Sideforhold	5:4	16:9
Skjermbelegg	Antirefleks med 3H hardhet	
Baklys	Hvit LED-kantlyssystem	
Responstid	6 ms (grå til grå - rask modus) 8 ms (typisk - normal modus)	
Fargedybde	16,7 millioner farger	
Fargestøtte	84 % (CIE 1976), 72 % (CIE 1931)	
Innebygde enheter	USB 3.0 SuperSpeed-hub (med 1x USB 3.0 oppstrømsport, 2x USB 3.0 nedstrømsport og 2x USB2.0 nedstrømsport)	
Dell Display Manager-kompatibilitet	Ja	
Tilkoblingsmuligheter	1xDP (ver 1.2) 1xHDMI (ver 1.4) 1xVGA 1xUSB3.0-port - oppstrøms 2xUSB3.0-port - side 2xUSB2.0 topp-bunn	

Kantbredde (kant av skjerm til aktivt område)	16,9mm (topp)	18,1mm (topp)
	15,4mm (venstre/høyre)	13,8mm (venstre/høyre)
	17,6mm (bunn)	18,8mm (bunn)
Sikkerhet	Sikkerhetslåsespor (kabelås selges separat)	
Justerbarhet	Høydejusterbart stativ (130 mm) Vipping (5°/21°) Svinging (45°) Dreining (90°)	

Modell	P2217/P2217Wh
Skjermtype	Aktiv matrise – TFT-LCD
Paneltype	Twisted Nematic
Synlig bilde	
Diagonal	558,68 mm (22,00 tommer)
Horisontal, aktivt område	473,76 mm (18,65 tommer)
Vertikal, aktivt område	296,10 mm (11,66 tommer)
Område	1402,80 cm ² (217,43 tommer ²)
Pikselavstand	0,282 mm x 0,282 mm
Piksel per tomme (PPT)	90
Visningsvinkel (vertikal/horisontal)	160° (vertikal) typisk 170° (horisontal) typisk
Brightness (Lysstyrke)	250 cd/m ² (typisk)
Kontrastforhold	1000: 1 (typisk) 4 millioner: 1 (dynamisk)
Sideforhold	16:10
Skjermbelegg	Antirefleks med 3H hardhet
Baklys	Hvit LED-kantlyssystem
Responstid	5 ms (svart til hvitt)
Fargedybde	16,7 millioner farger
Fargestøtte	84 % (CIE 1976), 72 % (CIE 1931)
Innebygde enheter	USB 3.0 SuperSpeed-hub (med 1x USB 3.0 oppstrømsport, 2x USB 3.0 nedstrømsporter og 2x USB2.0 nedstrømsporter)
Dell Display Manager-kompatibilitet	Ja
Tilkoblingsmuligheter	1xDP (ver 1.2) 1xHDMI (ver 1.4) 1xVGA 1xUSB3.0-port - oppstrøms 2xUSB3.0-port - side 2xUSB2.0 topp-bunn

Kantbredde (kant av skjerm til aktivt område)	16,8mm (topp) 14,8mm (venstre/høyre) 17,5mm (bunn)
Sikkerhet	Sikkerhetslåsespor (kabelås selges separat)
Justerbarhet	Høydejusterbart stativ (130 mm) Vipping (5°/21°) Svinging (45°) Dreiring (90°)

Oppløsningsspesifikasjoner

Modell	P1917S/P1917SWh	P2017H	P2217/P2217Wh
Horisontalt skanneområde	30 kHz til 81 kHz (automatisk)	30 kHz til 83 kHz (automatisk)	
Vertikalt skanneområde	56 Hz til 76 Hz (automatisk)		
Maksimal forhåndsinnstilt oppløsning	1280 x 1024 ved 60 Hz	1600 x 900 ved 60 Hz	1680 x 1050 ved 60 Hz

Videomoduser som støttes

Modell	P1917S/P1917SWh/P2017H/P2217/P2217Wh
Funksjoner for videovisning (VGA-, HDMI- og DP-avspilling)	480i, 480p, 576i, 576p, 720p, 1080i, 1080p

Forhåndsinnstilte visningsmoduser

P1917S/P1917SWH

Visningsmodus	Horisontal frekvens (kHz)	Vertikal frekvens (Hz)	Pikselklokke (MHz)	Synkroniseringspolaritet (horisontal/vertikal)
VESA, 720 x 400	31,5	70,1	28,3	-/+
VESA, 640 x 480	31,5	60,0	25,2	-/-
VESA, 640 x 480	37,5	75,0	31,5	-/-
VESA, 800 x 600	37,9	60,3	40,0	+/+
VESA, 800 x 600	46,9	75,0	49,5	+/+
VESA, 1024 x 768	48,4	60,0	65,0	-/-
VESA, 1024 x 768	60,0	75,0	78,8	+/+
VESA, 1152 x 864	67,5	75,0	108,0	+/+
VESA, 1280 x 1024	64,0	60,0	108,0	+/+
VESA, 1280 x 1024	80,0	75,0	135,0	+/+

P2017H

Visningsmodus	Horisontal frekvens (kHz)	Vertikal frekvens (Hz)	Pikselklokke (MHz)	Synkroniseringspolaritet (horisontal/vertikal)
VESA, 720 x 400	31,5	70,1	28,3	-/+
VESA, 640 x 480	31,5	60,0	25,2	-/-
VESA, 640 x 480	37,5	75,0	31,5	-/-
VESA, 800 x 600	37,9	60,3	40,0	+/+
VESA, 800 x 600	46,9	75,0	49,5	+/+
VESA, 1024 x 768	48,4	60,0	65,0	-/-
VESA, 1024 x 768	60,0	75,0	78,8	+/+
VESA, 1152 x 864	67,5	75,0	108,0	+/+
VESA, 1600 x 900	60,0	60,0	108,0	+/+

P2217/P2217Wh

Visningsmodus	Horisontal frekvens (kHz)	Vertikal frekvens (Hz)	Pikselklokke (MHz)	Synkroniseringspolaritet (horisontal/vertikal)
VESA, 720 x 400	31,5	70,1	28,3	-/+
VESA, 640 x 480	31,5	60,0	25,2	-/-
VESA, 640 x 480	37,5	75,0	31,5	-/-
VESA, 800 x 600	37,9	60,3	40,0	+/+
VESA, 800 x 600	46,9	75,0	49,5	+/+
VESA, 1024 x 768	48,4	60,0	65,0	-/-
VESA, 1024 x 768	60,0	75,0	78,8	+/+
VESA, 1152 x 864	67,5	75,0	108,0	+/+
VESA, 1280 x 1024	64,0	60,0	108,0	+/+
VESA, 1280 x 1024	80,0	75,0	135,0	+/+
VESA, 1680 x 1050	65,29	60,0	146,25	-/+

Elektriske spesifikasjoner

Modell	P1917S/P1917SWh/P2017H/P2217/P2217Wh	
Videoinngangssignaler	<ul style="list-style-type: none"> • Analog RGB, 0,7 volt +/-5 %, positiv polaritet ved 75 ohm inngangsimpedans • HDMI 1.4, 600 mV for hver differensiallinje, 100 ohm inngangsimpedans per differensialpar • DisplayPort 1.2**, 600mV for hver differensiallinje, 100 ohm inngangsimpedans per differensialpar 	
Vekselspanning/frekvens/strømstyrke	100 til 240 V vekselstrøm / 50 eller 60 Hz \pm 3 Hz / 1,5 A (typisk)	
Startstrømstyrke	<ul style="list-style-type: none"> • 120 V: 30 A (maks.) Ved 0 °C (kaldstart) • 240 V: 60 A (maks.) Ved 0 °C (kaldstart) 	
Strømforbruk	P1917S	P2217
	0,2 W (avslått) ¹	0,2 W (avslått) ¹
	0,2 W (ventemodus) ¹	0,2 W (ventemodus) ¹
	11 W (påslått) ¹	13,3 W (påslått) ¹
	35 W (maks.) ²	37 W (maks.) ²
	9,95 W (Pon) ³	11,62 W (Pon) ³
	31,99 kWh (TEC) ⁵	37,1 kWh (TEC) ³

¹ Som definert i EU 2019/2021 og EU 2019/2013.

² Maks. lystyrke- og kontrastinnstilling med maksimal strømbelastning på alle USB-porter.

³ Pon: Strømforbruk når Påslått som definert i Energy Star 8.0-versjonen.

TEC: Totalt energiforbruk i kWh som definert i Energy Star 8.0-versjonen.

Dette dokumentet er kun til informasjon og gjenspeiler ytelse i laboratoriet. Produktet ditt kan gi en annen ytelse avhengig av programvaren, komponenter og tilbehør du har bestilt, og det foreligger ingen forpliktelser til å oppdatere informasjonen. Følgelig skal kunden ikke basere seg på denne informasjonen til å ta beslutninger om elektriske toleranser eller annet. Ingen garanti for nøyaktighet eller fullstendighet er uttrykt eller underforstått.



 **MERKNAD: Denne skjermen er ENERGY STAR-sertifisert.**

Dette produktet kvalifiserer for ENERGY STAR ved fabrikkinnstillingene, som kan gjenopprettes ved hjelp av «Factory reset (Fabrikktilbakestilling)»-funksjonen i skjermmenyen. Hvis du endrer fabrikkinnstillingene, eller aktiverer andre funksjoner, økes strømforbruket, som da kan overskride de nødvendige grensene for å kvalifisere for ENERGY STAR-klassifisering.

Fysiske egenskaper

Modell	P1917S/P1917SWH	P2017H	P2217/P2217Wh
Signalkabeltype	<ul style="list-style-type: none"> • Digital: avtakbar, HDMI, 19 pinner. • Digital: avtakbar, DP, 20 pinner. • Analog: avtakbar, D-Sub, 15 pinner • Universal Serial Bus: USB, 9 pinner 		
Mål (med stativ)			
Høyde (utvidet)	499,3 mm (19,66 tommer)	468,8 mm (18,46 tommer)	497,4 mm (19,58 tommer)
Høyde (trukket sammen)	369,3 mm (14,54 tommer)	338,8 mm (13,34 tommer)	367,4 mm (14,46 tommer)
Bredde	405,6 mm (15,97 tommer)	461,5 mm (18,17 tommer)	503,4 mm (19,82 tommer)
Dybde	180,0 mm (7,09 tommer)	180,0 mm (7,09 tommer)	180,0 mm (7,09 tommer)
Mål (med stativ)			
Høyde	334,3 mm (13,16 tommer)	273,2 mm (10,76 tommer)	330,4 mm (13,01 tommer)
Bredde	405,6 mm (15,97 tommer)	461,5 mm (18,17 tommer)	503,4 mm (19,82 tommer)
Dybde	50,3 mm (1,98 tommer)	50,1 mm (1,97 tommer)	50,3 mm (1,98 tommer)
Stativmål			
Høyde (utvidet)	400,8 mm (15,78 tommer)	400,8 mm (15,78 tommer)	400,8 mm (15,78 tommer)
Høyde (trukket sammen)	354,4 mm (13,95 tommer)	354,4 mm (13,95 tommer)	354,4 mm (13,95 tommer)
Bredde	242,6 mm (9,55 tommer)	242,6 mm (9,55 tommer)	242,6 mm (9,55 tommer)
Dybde	180,0 mm (7,09 tommer)	180,0 mm (7,09 tommer)	180,0 mm (7,09 tommer)
Vekt			
Vekt med emballasje	6,61 kg (14,57 lb)	6,13 kg (13,51 lb)	7,03 kg (15,49 lb)
Vekt med stativmontering og kabler	5,13 kg (11,31 lb)	4,73 kg (10,42 lb)	5,33 kg (11,75 lb)
Vekt uten stativmontering (ingen kabler)	2,60 kg (5,73 lb)	2,40 kg (5,29 lb)	3,00 kg (6,61 lb)

Vekt til stativmontering	2,10 kg (4,63 lb)	2,10 kg (4,63 lb)	2,10 kg (4,63 lb)
Frontrammeglans	2 – 4	2 – 4	2 – 4

Miljøegenskaper

Modell	P1917S/P1917S-Wh	P2017H	P2217/P2217Wh
Temperatur			
Drift	0 til 40 °C (32 til 104 °F)		
Ikke i drift	<ul style="list-style-type: none"> • Oppbevaring: -20 til 60 °C (-4 til 140 °F) • Forsendelse: -20 til 60 °C (-4 til 140 °F) 		
Luftfuktighet			
Drift	10 til 80 % (ikke-kondenserende)		
Ikke i drift	<ul style="list-style-type: none"> • Oppbevaring: 10 til 90% (ikke-kondenserende) • Forsendelse: 10 til 90% (ikke-kondenserende) 		
Høyde			
Drift (maksimum)	5 000 m (16 400 fot)		
Ikke i drift (maksimum)	12 192 m (40 000 fot)		
Termisk spredning	• 129,7 BTU/time (maksimum)	• 133,1 BTU/time (maksimum)	• 136,6 BTU/time (maksimum)
	• 47,8 BTU/time (typisk)	• 44,4 BTU/time (typisk)	• 51,2 BTU/time (typisk)
Samsvar med standarder			
P2217	P1917S/P1917SWh/P2217Wh		
Energy Star-sertifisert skjerm (unntatt i Kina) EPEAT-registrert der det er aktuelt. EPEAT-registrering varierer fra land til land. Se www.epeat.net for registreringsstatus etter land. TCO-sertifisert skjerm BFR/PVC-fri skjerm (unntatt eksterne kabler) Energimåleren viser energinivået som skjermen forbruker i sanntid	Energy Star-sertifisert skjerm EPEAT-registrert der det er aktuelt. EPEAT-registrering varierer fra land til land. Se www.epeat.net for registreringsstatus etter land. TCO-sertifisert skjerm BFR/PVC-fri skjerm (unntatt eksterne kabler) Energimåleren viser energinivået som skjermen forbruker i sanntid		

Skjermmenyen fungerer bare i normal driftsmodus. Når du trykker på en knapp ved aktiv avslått modus, vises følgende melding:

Dell P1917S/P1917SWh

 ? No VGA signal from your device.

Press any key on the keyboard or move the mouse to wake it up.

If there is no display, press the monitor button again to select the correct input source.

Dell P2017H

 ? No VGA signal from your device.

Press any key on the keyboard or move the mouse to wake it up.

If there is no display, press the monitor button again to select the correct input source.

Dell P2217/P2217Wh

 ? No VGA signal from your device.

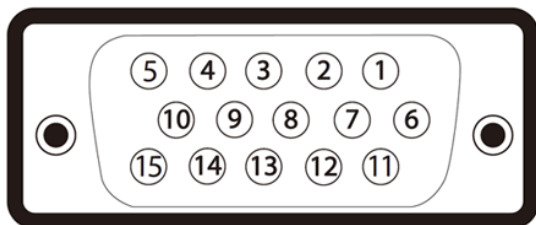
Press any key on the keyboard or move the mouse to wake it up.

If there is no display, press the monitor button again to select the correct input source.

Aktiver datamaskinen og skjermen for å få tilgang til skjermmenyen.

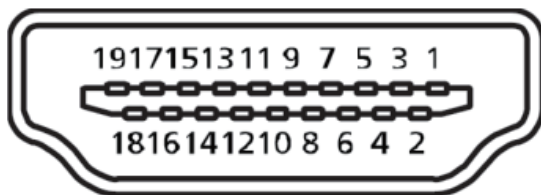
Pinnetilordninger

VGA-kontakt



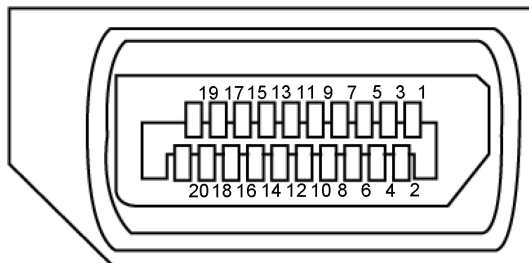
Pinnennummer	15-pinnersside av den tilkoblede signalkabelen
1	Video-rød
2	Video-grønn
3	Video-blå
4	JORD
5	Selvttest
6	JORD-R
7	JORD-G
8	JORD-B
9	Datamaskin 5V / 3,3V
10	JORD-synk.
11	JORD
12	DDC-data
13	H-synk.
14	V-synk.
15	DDC-klokke

HDMI-kontakt



Pinnennummer	19-pinnersside av den tilkoblede signalkabelen
1	T.M.D.S. Data 2+
2	T.M.D.S. Data 2 skjerming
3	T.M.D.S. Data 2-
4	T.M.D.S. Data 1+
5	T.M.D.S. Data 1 skjerming
6	T.M.D.S. Data 1 -
7	T.M.D.S. Data 0+
8	T.M.D.S. Data 0 skjerming
9	T.M.D.S. Data 0-
10	T.M.D.S. Klokke +
11	T.M.D.S. Klokkeskjerming
12	T.M.D.S. Klokke -
13	CEC
14	Reservert (N.C. på enhet)
15	SCL
16	SDA
17	DDC/CEC jord
18	+5V strøm
19	Hot Plug-deteksjon


DisplayPort-kontakt



Pinnenummer	20-pinnersside av den tilkoblede signalkabelen
1	ML3 (n)
2	JORD
3	ML3 (p)
4	ML2 (n)
5	JORD
6	ML2 (p)
7	ML1 (n)
8	JORD
9	ML1 (p)
10	ML0 (n)
11	JORD
12	ML0 (p)
13	JORD
14	JORD
15	AUX (p)
16	JORD
17	AUX (n)
18	Hot Plug-deteksjon
19	Re-PWR
20	+3,3 V DP_PWR

Universal Serial Bus (USB)-grensesnitt

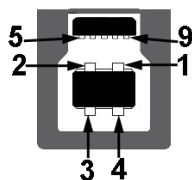
Denne delen gir deg informasjon om USB-portene som skjermen har.

 **MERKNAD:** Denne skjermen er kompatibel med Super-Speed USB 3.0 og High-Speed USB 2.0.

Overføringshastighet	Datahastighet	Strømforbruk*
Super-speed	5 Gbps	4,5 W (maks., hver port)
Høy hastighet	480 Mbps	4,5 W (maks., hver port)
Full hastighet	12 Mbps	4,5 W (maks., hver port)

Overføringshastighet	Datahastighet	Strømforbruk*
Høy hastighet	480 Mbps	2,5 W (maks., hver port)
Full hastighet	12 Mbps	2,5 W (maks., hver port)
Lav hastighet	1,5 Mbps	2,5 W (maks., hver port)

USB 3.0-oppstrømskontakt



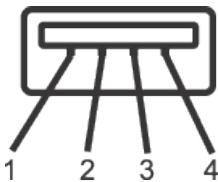
Pinnenummer	9-pinner side på kontakten
1	VCC
2	D-
3	D+
4	JORD
5	SSTX-
6	SSTX+
7	JORD
8	SSRX-
9	SSRX+

USB 3.0-nedstrømskontakt



Pinnennummer	9-pinnersside på kontakten
1	VCC
2	D-
3	D+
4	JORD
5	SSRX-
6	SSRX+
7	JORD
8	SSTX-
9	SSTX+

USB 2.0-nedstrømskontakt



Pinnennummer	4-pinnersside på kontakten
1	VCC
2	DMD
3	DPD
4	JORD

USB-porter

- 1 x USB 3.0 oppstrøm – bunn
- 2 x USB 2.0 nedstrøm – bunn
- 2 x USB 3.0 nedstrøm – side



MERKNAD: USB 2.0-funksjonalitet krever en USB 2.0-kompatibel datamaskin.



MERKNAD: USB-grensesnittet på skjermen fungerer bare når skjermen er På eller i Ventemodus. Hvis du slår av skjermen og så slår den på igjen, kan det ta noen sekunder for det tilkoblede utstyret å gå tilbake til normalt.

Plug and play-kompatibilitet

Du kan installere skjermen i et hvilket som helst Plug and Play-kompatibelt system. Skjermen gir datasystemet automatisk sin EDID (Extended Display Identification Data) ved hjelp av DDC-protokoller (Display Data Channel) slik at systemet kan konfigurere seg selv og optimalisere skjerminnstillingene. Som oftest installeres skjermen selv automatisk; du kan velge forskjellige innstillinger ved behov. Du finner mer informasjon om hvordan skjerminnstillingene endres på [Bruke skjermen](#).

LCD-skjermkvalitet og pikselpolicy

Når LCD-skjermen produseres, er det ikke uvanlig at en eller flere piksler settes fast i uforanderlig tilstand, noe som er vanskelig å få øye på og ikke påvirker skjermkvaliteten eller brukervennligheten. For mer informasjon om Dells skjermkvalitet og pikselpolicy kan du se Dells støtteside på: www.dell.com/support/monitors.

Retningslinjer for vedlikehold

Rengjøring av skjermen

 **ADVARSEL: Før du rengjør skjermen, må du koble den fra stikkontakten.**


 **VÆR FORSIKTIG: Les og følg Sikkerhetsinstruksjonene før du rengjør skjermen.**


For beste praksis følger du instruksjonene i listen nedenfor når du pakker ut, rengjør eller håndterer skjermen:

- Når du skal rengjøre den antistatiske skjermen, fukter du en myk, ren klut med vann. Du kan om mulig bruke en spesiell skjermrengjøringsduk eller løsning som er egnet for det antistatiske belegget. Ikke bruk benzen, tynner, ammoniakk, slipende rengjøringsmidler eller trykkluft.
- Bruk en lett fuktet, varm klut til å rengjøre skjermen. Unngå å bruke vaskemiddel av noe slag, da noen vaskemidler etterlater en melkeaktig film på skjermen.
- Hvis du merker hvitt pulver når du pakker ut skjermen, tørker du den av med en klut.
- Håndter skjermen med omhu, da en skjerm med mørkere farge kan bli skrappt opp og vise merker tydeligere enn en lysere farget skjerm.
- For å opprettholde den beste bildekvaliteten på skjermen bør du bruke en skjermsparer som endres dynamisk og slå av skjermen når den ikke er i bruk.

Sette opp skjermen

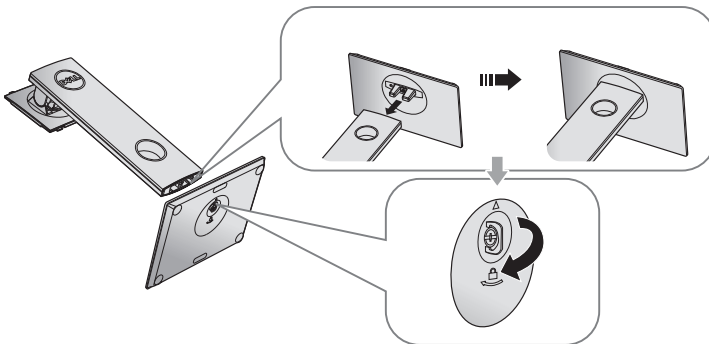
Feste stativet

 **MERKNAD:** Stativet er festet til skjermhodet når skjermen leveres fra fabrikk.

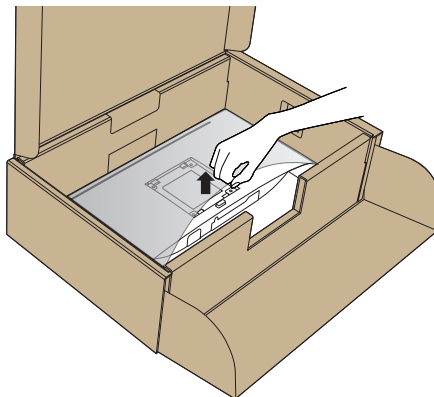
 **MERKNAD:** Dette gjelder for en skjerm med stativ. Hvis du kjøper et annet kan du se den tilhørende monteringsveiledningen for instruksjoner.

Ta av skjermstativet.

1. Følg instruksjonene på kartongklaffene for å fjerne stativet fra den øvre puten som fester den.
2. Sett stativbaseblokkene helt inn i stativsporet.
3. Løft skru håndtaket og dreii skruen med klokken.
4. Når du har strammet skruen helt, bretter du skru håndtaket flatt i fordypningen.

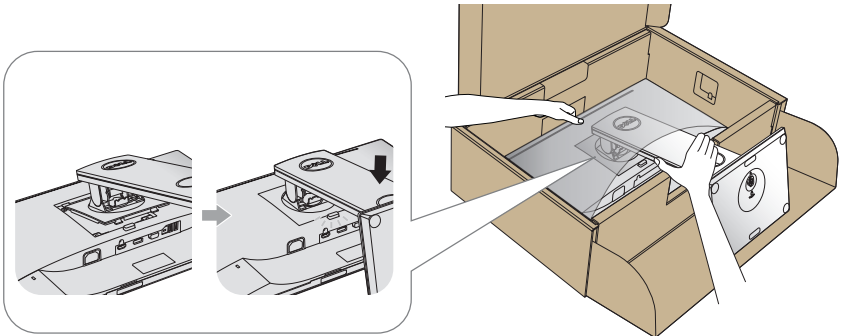


5. Løft dekelet som vist for å se VESA-området for å montere stativ.



6. Fest stativenheten på skjermen.

- a. Sett de to tappene på den øvre delen av stativet inn i sporet på baksiden av skjermen.
- b. Trykk stativet ned til det smekker på plass.



7. Plasser skjermen oppreist.



MERKNAD: Løft skjermen forsiktig for å forhindre at den sklir eller faller.

Koble til skjermen

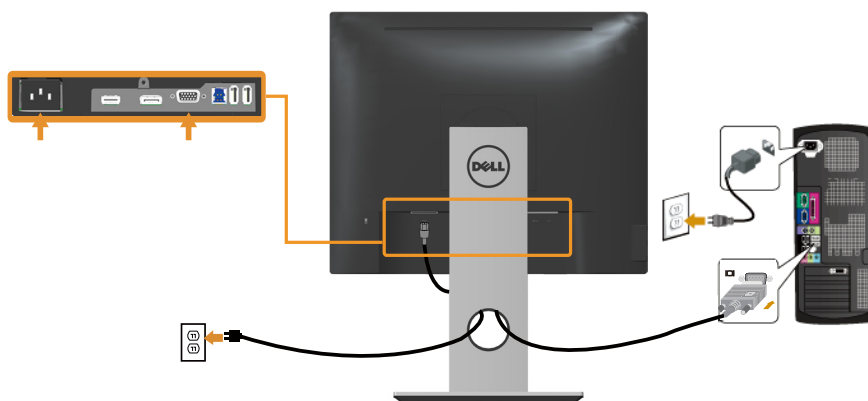
⚠ ADVARSEL: Før du begynner med noen av prosedyrene i denne delen, må du følge [Sikkerhetsinstruksjonene](#).

📎 MERKNAD: Ikke koble alle kablene til datamaskinen samtidig. Kablene bør føres gjennom kabelhåndteringssporet før du kobler dem til skjermen.

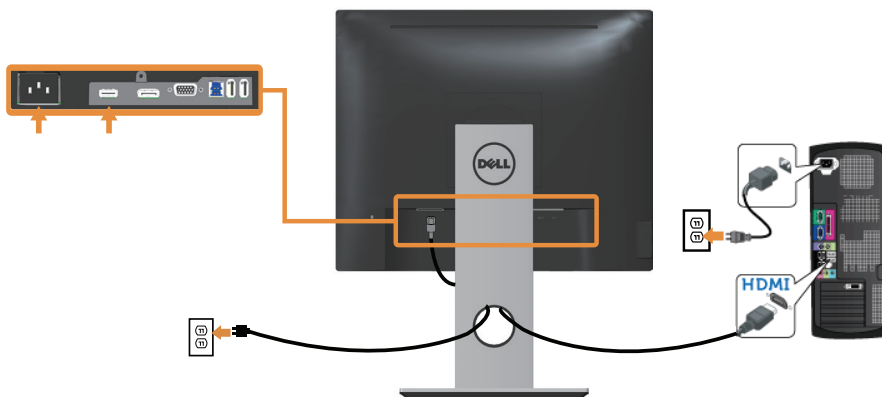
Koble skjermen til datamaskinen:

1. Slå av datamaskinen, og koble fra strømledningen.
2. Koble VGA-, HDMI- eller DP-kabelen fra skjermen til datamaskinen.

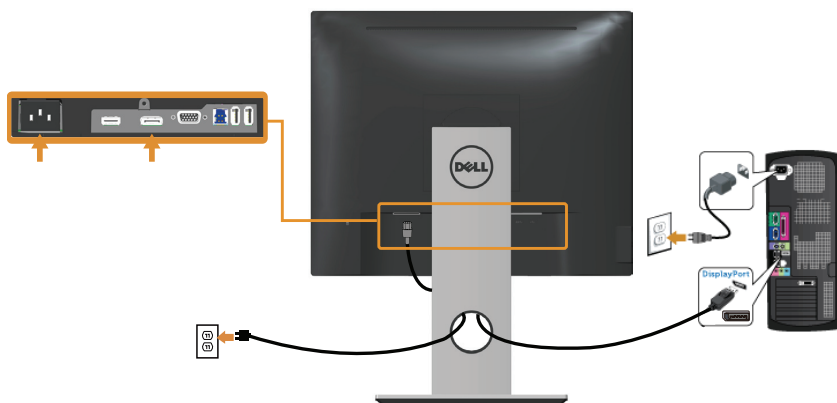
Koble til VGA-kabel



Koble til HDMI-kabelen (valgfritt)



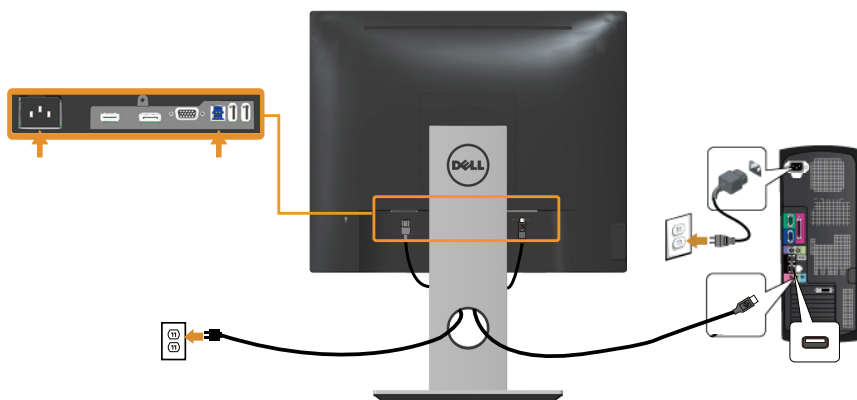
Koble til DP-kabel



Koble til USB 3.0-kabel

Når du har koblet til DP/HDMI-kabelen, følger du fremgangsmåten nedenfor for å koble USB 3.0-kabelen til datamaskinen og fullføre oppsettet av skjermen:

1. Koble USB 3.0-oppstrømskabelen (kabel følger med) til en egnet USB 3.0-port på datamaskinen. (Se [Sett nedenfra](#) for mer informasjon.)
2. Koble USB 3.0-utstyr til USB 3.0-nedstrømsportene på skjermen.
3. Sett strømledningene til datamaskinen og skjermen til stikkontakter i nærheten.
4. Slå på skjermen og datamaskinen.
Hvis skjermen viser et bilde, er installasjonen fullført. Hvis det ikke vises et bilde, kan du se [Spesifikke problemer med Universal Serial Bus \(USB\)](#).
5. Bruk kabelsporet på skjermstativet til å ordne kablene.





Organisering av kabler

Bruk kabelhåndteringssporet til å ordne kablene som er koblet til skjermen.

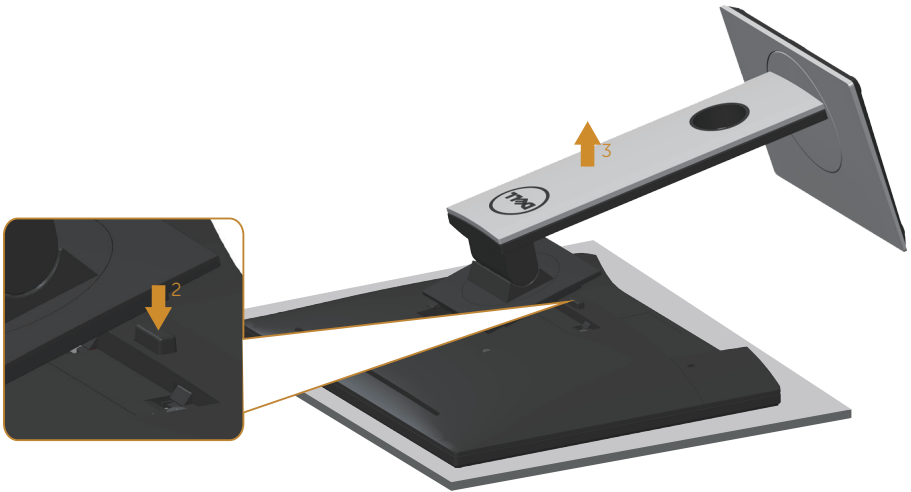


Koble fra skjermstativet

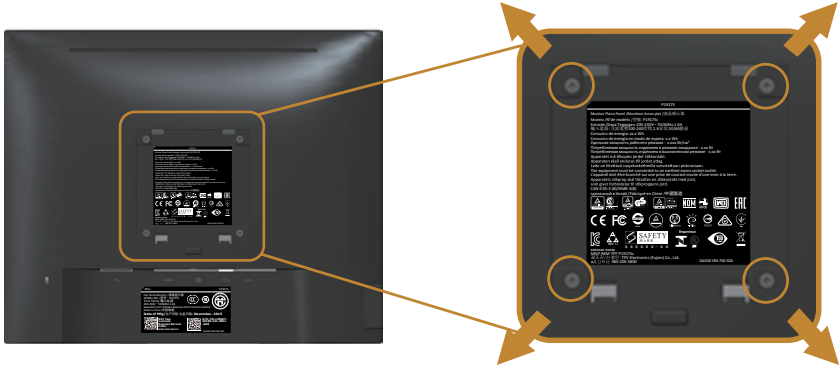
-  **MERKNAD:** For å forhindre riper på skjermen når du fjerner stativet må du sørge for at den plasseres på en myk og ren overflate.
-  **MERKNAD:** Dette gjelder for en skjerm med stativ. Hvis du kjøper et annet stativ, kan du se den tilhørende monteringsveiledningen for instruksjoner.

Fjerne stativet:

1. Plasser skjermen på en myk klut eller pute.
2. Trykk og hold nede stativutløserknappen.
3. Løft stativenheten opp og bort fra skjermen.




Veggmontering (valgfritt)



(Skruemål: M4 x 10 mm).


Se dokumentasjonen som følger med det VESA-kompatible veggmonteringssettet.

1. Plasser skjermpanelet på en myk duk eller pute på et stabilt, flatt bord.
2. Fjern stativet.
3. Bruk en skrutrekker for å fjerne de fire skruene som fester plastdekselet.
4. Fest monteringsbraketten fra veggmonteringssettet til skjermen.
5. Monter skjermen på veggen ved å følge instruksjonene som følger med veggmonteringssettet.

 **MERKNAD:** Kun til bruk med UL-, CSA- eller GS-listet veggfeste med minimum vekt-/bæreevne på 12,00 kg

Bruke skjermen

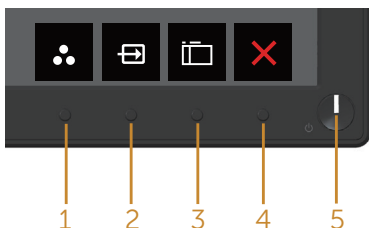
Slå på skjermen

Trykk -knappen for å slå på skjermen.








Bruke kontrollene på frontpanelet

Bruk kontrollknappene på forsiden av skjermen for å justere bildet som vises.



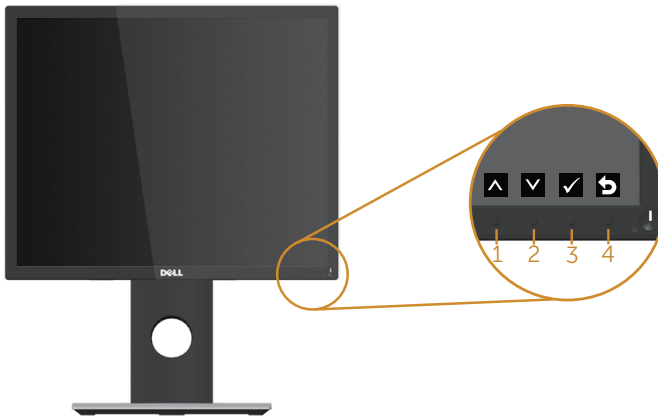
Tabellen nedenfor beskriver knappene på frontpanelet:





Frontpanelknapp	Beskrivelse
1  Shortcut key (Hurtigtast) / Preset Modes (Forhåndsinnstilte moduser)	Bruk denne knappen for å velge fra en liste over forhåndsinnstilte moduser.
2  Shortcut key (Hurtigtast) / Input source (Inngangskilde)	Bruk inngangskildemenyen til å velge mellom de ulike videosignalene som kan være koblet til skjermen.
3  Menu (Meny)	Bruk menyknappen til å åpne skjermmenyen (OSD) og velge skjermmeny. Se Åpne skjermmenyen .

4	 Exit (Avslutt)	Bruk denne knappen for å gå tilbake til hovedmenyen eller gå ut av hovedskjermmenyen.
5	 Strømknapp (med LED-indikator)	Bruk strømknappen for å slå skjermen av eller på. Konstant hvitt lys indikerer at skjermen er slått på og fungerer som den skal. Blinkende hvitt lys indikerer at skjermen er i ventemodus.

Skjermmenykontroller

Bruk knappene på bunnen av skjermen til å justere bildeinnstillingene.



	Frontpanelknapp	Beskrivelse
1	 Opp	Bruk opp-knappen for å øke verdiene eller gå opp i en meny.
2	 Ned	Bruk ned-knappen for å redusere verdiene eller flytte ned i en meny.
3	 OK	Bruk OK-knappen for å bekrefte valget i en meny.
4	 Tilbake	Bruk tilbake-knappen for å gå tilbake til forrige meny.

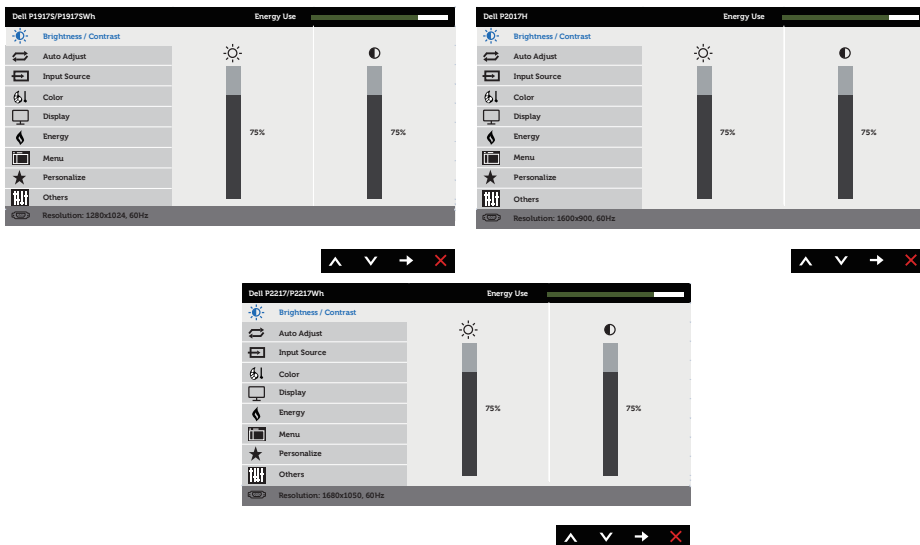
Bruke skjermmenyen (OSD)










Åpne skjermmenyen.


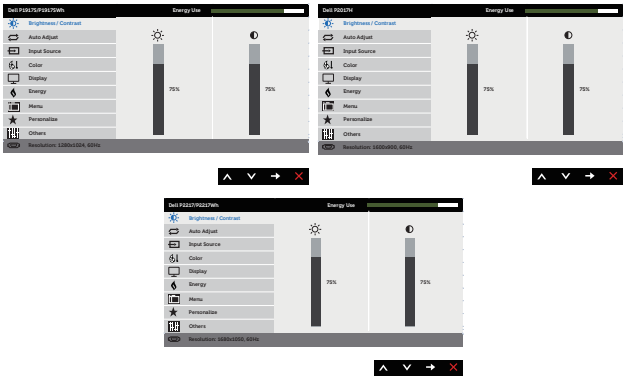





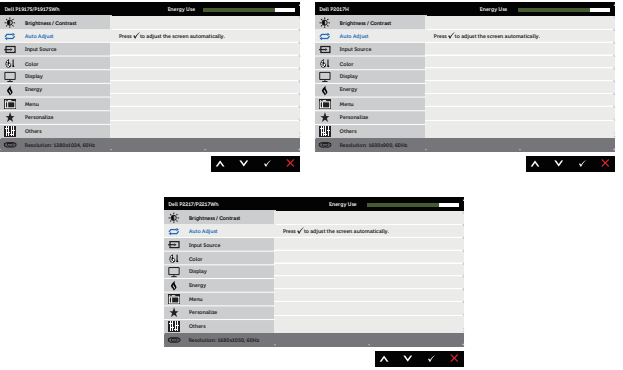
 **MERKNAD:** Eventuelle endringer du gjør, lagres automatisk når du går til en annen meny, avslutter skjermmenyen eller venter til skjermmenyen lukkes automatisk.

1. Trykk -knappen for å åpne skjermmenyen.

Hovedmeny for VGA-inngang



2. Trykk - og -knappene for å flytte mellom innstillingsalternativene. Når du flytter fra ett ikon til et annet, blir alternativet uthevet.
3. Trykk -knappen en gang for å aktivere valgt alternativ.
4. Trykk - og -knappene for å velge ønsket parameter.
5. Trykk  og bruk deretter - og -knappene i henhold til indikatorene på menyen, for å gjøre endringer.
6. Velg -knappen for å gå tilbake til hovedmenyen.

Ikon	Meny og undermenyer	Beskrivelse
	Brightness/Contrast (Lysstyrke/ kontrast)	<p>Bruk denne menyen for å aktivere justering av lysstyrke/kontrast.</p> 
	Brightness (Lysstyrke)	<p>Lysstyrken justerer lystettheten på baklyset.</p> <p>Trykk -knappen for å øke lysstyrken, og trykk -knappen for å redusere lysstyrken (min. 0 / maks. 100).</p> <p>MERKNAD: Lysstyrke kan ikke justeres manuelt når dynamisk kontrast er slått på.</p>
	Contrast (Kontrast)	<p>Juster først lysstyrken, og juster deretter bare kontrasten hvis det er nødvendig med ytterligere justering.</p> <p>Trykk -knappen for å øke kontrasten, og trykk -knappen for å redusere kontrasten (min. 0 / maks. 100).</p> <p>Kontrastfunksjonen justerer graden forskjell mellom mørkt og lyst på skjermen.</p>
	Auto Adjust (Automatisk justering)	<p>Bruk denne knappen for å aktivere menyen for automatisk oppsett og justering.</p> 

Følgende dialog vises på en svart skjerm når skjermen tilpasser seg gjeldende inngang selv:

Auto Adjustment in Progress...

Med automatisk justering kan skjermen selv tilpasse seg videosignalet som kommer inn. Når automatisk justering er brukt, kan du justere skjermen ytterligere med kontrollene for pikselklokke (grov) og fase (fin) under skjerminnstillinger.

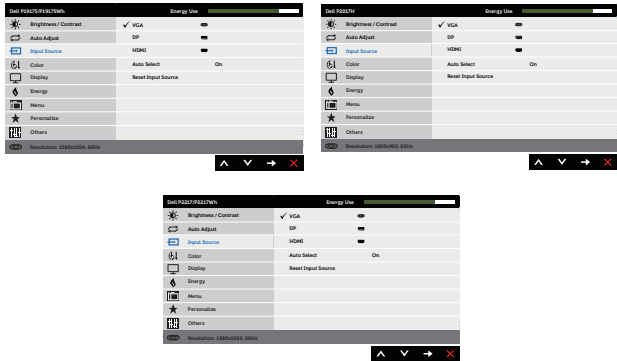
MERKNAD: Automatisk justering utføres ikke hvis du trykker på knappen mens det ikke er aktive videoinngangssignaler eller tilkoblede kabler.

Dette alternativet er bare tilgjengelig når du bruker den analoge kontakten (VGA).



Input Source (Inngangskilde)

Bruk inngangskildemenyen til å velge mellom de ulike videosignalene som kan være koblet til skjermen.



VGA

Velg VGA-inngang når du bruker den analoge VGA-kontakten. Trykk for å velge VGA-inngangskilden.

DP

Velg DP-inngang når du bruker DP-kontakten. Trykk for å velge DP-inngangskilden.

HDMI

Velg HDMI-inngang når du bruker HDMI-kontakten. Trykk for å velge HDMI-inngangskilden.

Auto Select (Automatisk valg)

Velg automatisk valg for å skanne etter tilgjengelige inngangssignaler.

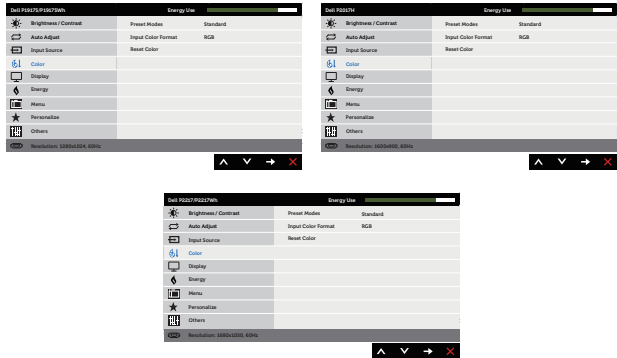
Reset Input Source (Tilbakestill inngangskilde)

Velg dette alternativet for å tilbakestille til standard inngangskilde.



Color (Farge)

Bruk farge for å justere fargeinnstillingsmodus.

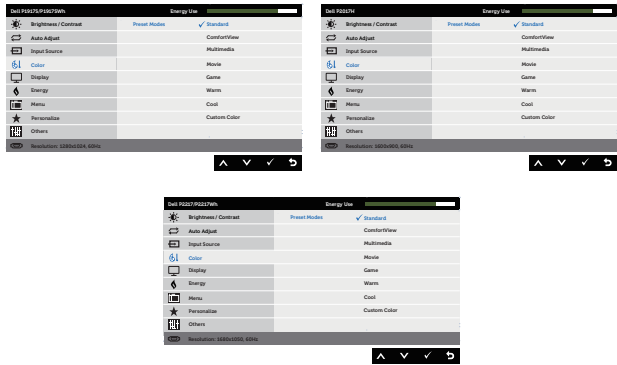


Preset Modes (Forhåndsinnstilte moduser)

Når du velger preset modes (forhåndsinnstilte moduser), kan du velge standard, ComfortView, multimedia, movie (film), game (spill), warm (varm), cool (kjølige) eller custom color (egendefinert farge) fra listen.

- Standard: Laster skjermens standard fargeinnstillinger. Dette er standard forhåndsinnstilt modus.
- ComfortView: Reduserer mengden blått lys som sendes ut fra skjermen for å gjøre det mer behagelig for øynene.
- Multimedia: Laster inn fargeinnstillinger som er ideelle for multimedia.
- Movie (Film): Laster inn fargeinnstillinger som er ideelle for filmer.
- Game (Spill): Laster inn fargeinnstillinger som er ideelle for de fleste spill.
- Warm (Varm): Øker fargetemperaturen. Skjermen vises varmere med rød/gul fargetone.
- Cool (Kjølig): Reduserer fargetemperaturen. Skjermen vises kjøligere, med en blå nyanse.
- Custom Color (Egendefinert farge): Lar deg justere fargeinnstillingene manuelt.

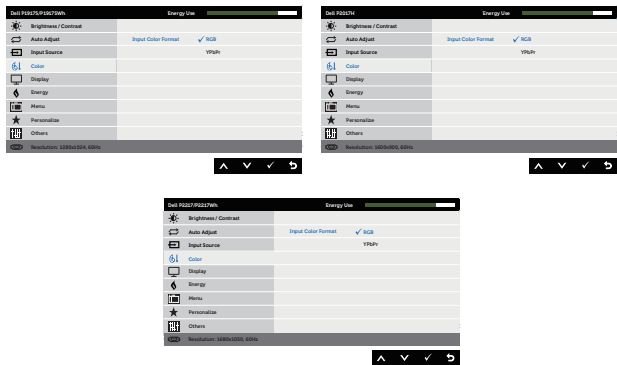
Trykk **▲**- og **▼**-knappene for å justere de tre fargene (R, G, B) og lage din egen forhåndsinnstilte fargemodus.



Input Color Format (Inngangs-fargeformat)

Lar deg stille videoinngangsmodus til:

- RGB: Velg dette alternativet hvis skjermen er koblet til en datamaskin eller DVD-spiller med HDMI-kabelen.
- YPbPr: Velg dette alternativet hvis DVD-spilleren bare støtter YCbCr-utgang.




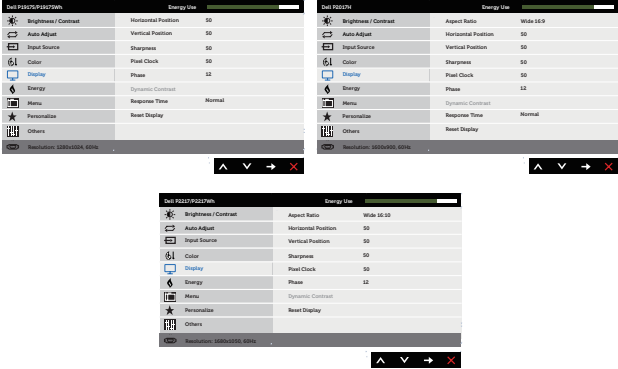
Hue (Nyans)



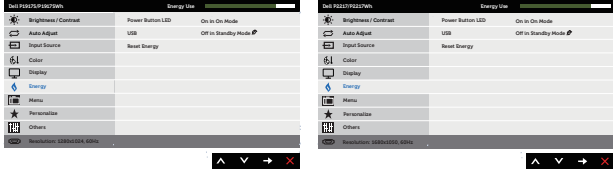

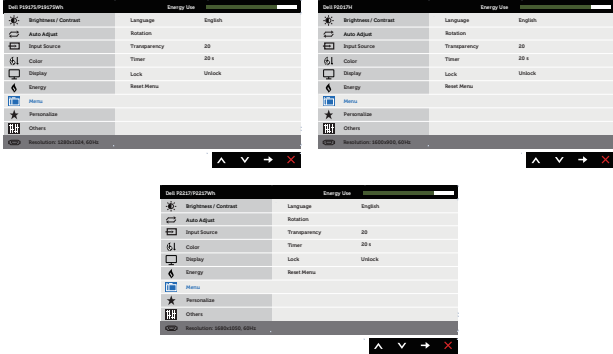
Denne funksjonen kan forskyve fargen på videobildet mot grønt eller lilla. Dette brukes til å justere ønsket hudtone. Bruk **▲** eller **▼** for å justere fargetonen fra 0 til 100.

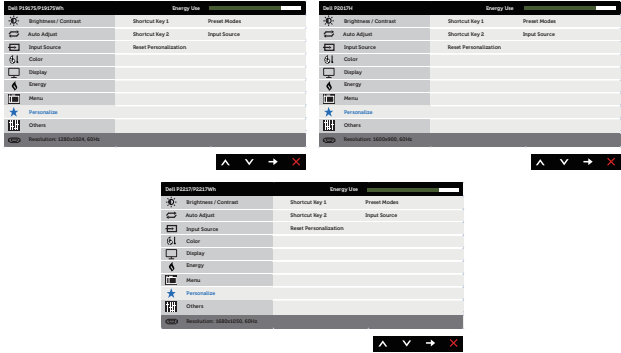
Trykk **▲** for å øke den grønne tonen på videobildet.


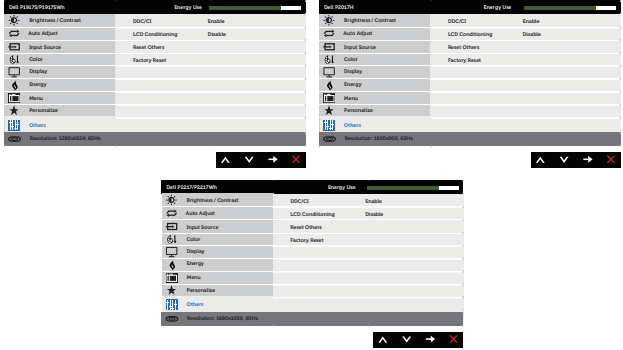
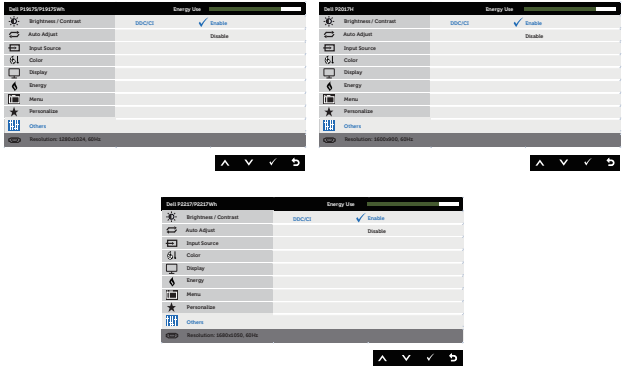
Trykk **▼** for å øke den lilla tonen på videobildet.

MERKNAD: Hue (Nyans) kan kun justeres når Movie (Film) eller Game (Spill) er valgt som modus.

	<p>Saturation (Metning)</p>	<p>Denne funksjonen kan justere fargemetningen på videobildet. Bruk ▲ eller ▼ for å justere metningen fra 0 til 100.</p> <p>Trykk ▲ for å øke monokromt utseende på videobildet.</p> <p>Trykk ▼ for å øke fargerikt utseende på videobildet.</p> <p>MERKNAD: Saturation (Metning) kan kun justeres når Movie (Film) eller Game (Spill) er valgt som modus.</p>
	<p>Reset Color (Tilbakestill farge)</p>	<p>Tilbakestiller skjermens fargeinnstillinger til fabrikkinnstillingene.</p>
	<p>Display (Visning)</p>	<p>Juster visning av bildet.</p> 
	<p>Aspect Ratio (Sideforhold)</p>	<p>Sett bildeforholdet til bred 16:9, 4:3 eller 5:4 (for P2017H). Sett bildeforholdet til bred 16:10, 4:3 eller 5:4 (for P2217/P2217Wh).</p>
	<p>Horizontal Position (Horisontal posisjon)</p>	<p>Bruk ▲- eller ▼-knappene for å flytte bildet til venstre og høyre. Minimum er 0 (-). Maksimum er 100 (+).</p>
	<p>Vertical Position (Vertikal posisjon)</p>	<p>Bruk ▲- eller ▼-knappene for å flytte bildet opp og ned. Minimum er 0 (-). Maksimum er 100 (+).</p>
	<p>Sharpness (Skarphet)</p>	<p>Denne funksjonen kan gjøre bildet skarpere eller mykere. Bruk ▲ eller ▼ for å justere skarpheten fra 0 til 100.</p>
	<p>Pixel Clock (Pikselklokke)</p>	<p>Fase og pikselklokke kan brukes til å justere skjermen slik du vil. Bruk ▲ eller ▼ for å justere til best bildekvalitet. Minimum er 0 (-). Maksimum er 100 (+).</p>
	<p>Phase (Fase)</p>	<p>Hvis du ikke får tilfredsstillende ikke oppnås ved justering av fase, kan du justere pikselklokke (grov) og så bruke fase (fin) igjen. Minimum er 0 (-). Maksimum er 100 (+).</p>

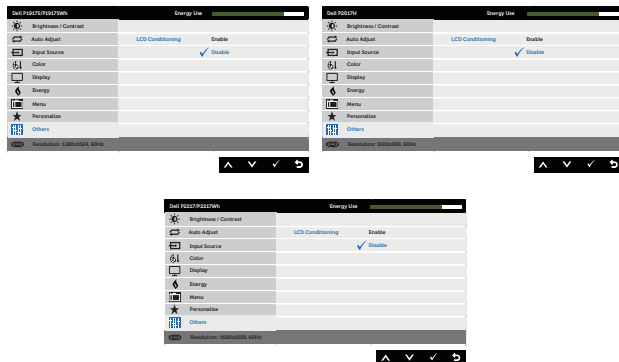
	<p>Dynamic Contrast (Dynamisk kontrast)</p>	<p>Her kan du øke kontrastnivået for å gi skarpere og mer detaljerte bilder.</p> <p>Trykk -knappen for å slå på/av dynamisk kontrast.</p> <p>MERKNAD: Dynamic contrast (Dynamisk kontrast) gir høyere kontrast hvis du velger forhåndsinnstilt modus game (spill) eller movie (film).</p>
	<p>Response Time (Responstid)</p>	<p>Man kan velge mellom Fast (Rask) eller Normal. (kun for P1917S/P1917SWh og P2017H)</p>
	<p>Reset Display (Tilbakestill visning)</p>	<p>Velg dette alternativet for å gjenopprette standard visningsinnstillinger.</p>
	<p>Energy (Energi)</p>	
	<p>Power Button LED (Strømknapp-LED)</p>	<p>Du kan stille strøm-LED-indikatoren til On in On Mode (På når påslått) eller Off in On Mode (Av når påslått) for å spare energi.</p>
	<p>USB</p>	<p>Lar deg aktivere eller deaktivere USB-funksjonen når skjermen er i ventemodus.</p> <p>MERKNAD: USB PÅ/AV i ventemodus kan kun stilles inn når USB-oppstømskabelen er koblet fra. Dette alternativet blir gråtonet når USB-oppstømskabelen er tilkoblet.</p>
	<p>Reset Energy (Tilbakestill energi)</p>	<p>Velg dette alternativet for å gjenopprette standardinnstillinger for Energy settings (Energiinnstillinger).</p>
	<p>Menu (Meny)</p>	<p>Velg dette alternativet for å justere innstillingene til skjermmenyen, for eksempel språkene på skjermmenyen, hvor lenge menyen forblir på skjermen og så videre.</p> 

	Language (Språk)	Skjermmenyen kan stilles til ett av åtte språk (engelsk, spansk, fransk, tysk, brasiliansk portugisisk, russisk, forenklet kinesisk eller japansk).
	Rotation (Rotasjon)	Roterer skjermmenyen 90 grader mot klokken.
	Transparency (Gjennomsiktighet)	Velg dette alternativet for å endre gjennomsiktigheten på menyen ved å trykke ▲- og ▼-knappene fra 0 til 100.
	Timer (Tidtaker)	OSD hold time (Skjermmenyholdetid): Angir hvor lenge skjermmenyen vil være aktiv etter siste trykk på en knapp. Trykk ▲ eller ▼ for å justere glidebryteren i trinn på 1 sekund, fra 5 til 60 sekunder.
	Lock (Lås)	Kontrollerer brukertilgang til justeringer. Når lock (lås) er valgt, kan ikke noe justeres. Alle knappene er låst. MERKNAD: Når skjermmenyen er låst, trykker du menyknappene for å gå direkte til skjermmenyinnstillingsmenyen, der «OSD Lock» (Lås skjermmeny) allerede er valgt. Trykk og hold inne ⏪-knappen i 6 sekunder for å låse opp og gi brukeren tilgang til alle gjeldende innstillinger.
	Reset Menu (Tilbakestill meny)	Nullstill alle skjermmenyinnstillinger til fabrikkinnstillingene.
★	Personalize (Tilpass)	Man kan velge en funksjon for hurtigtast 1 og 2: tilbakestille personalisering, velge forhåndsinnstilte moduser eller inngangskilde og angi som hurtigtast. 
	Shortcut Key 1 (Hurtigtast 1)	Man kan velge ett av følgende: preset modes (forhåndsinnstilte moduser), brightness/contrast (lysstyrke/kontrast), auto adjust (automatisk justering), input source (inngangskilde), aspect ratio (sideforhold) (alternativ) eller rotation (rotasjon) som hurtigtast 1.

	<p>Shortcut Key 2 (Hurtigtast 2)</p>	<p>Man kan velge ett av følgende: preset modes (forhåndsinnstilte moduser), brightness/contrast (lysstyrke/kontrast), auto adjust (automatisk justering), input source (inngangskilde), aspect ratio (sideforhold) (alternativ) eller rotation (rotasjon) som hurtigtast 2.</p>
	<p>Reset Personalization (Tilbakestill tilpasning)</p>	<p>La deg gjenopprette hurtigtasten til standardinnstillingen.</p>
	<p>Others (Annet)</p>	
	<p>DDC/CI</p>	<p>DDC/CI (skjermdatakanal/kommandogrensesnitt) kan brukes til å justere skjermparametrene (lysstyrke, fargebalanse osv.) via programvare på datamaskinen.</p> <p>Du kan deaktivere denne funksjonen ved å velge Disable (Deaktiver).</p> <p>Slå på denne funksjonen for å få den beste brukeropplevelsen og optimal ytelse for skjermen.</p> 

LCD Conditioning (LCD-kondisjonering)

Hjelper med å redusere mindre tilfeller av at bildet henger igjen. Avhengig av hvor mye bildet henger igjen, kan det ta litt tid å kjøre programmet. **Velg Enable (Aktiver)** for å starte LCD-kondisjonering.



Reset Other (Tilbakestill andre)

Tilbakestill alle innstillinger under innstillingsmenyen **Other (Annet)** til fabrikkinnstillingene.

Factory Reset (Fabrikkgjennoppretting)

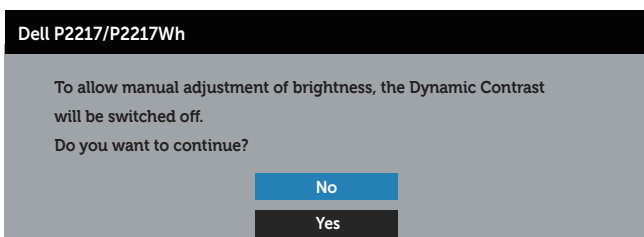
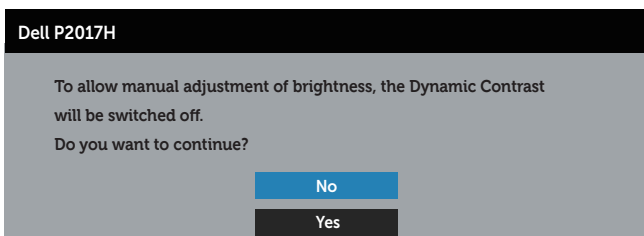
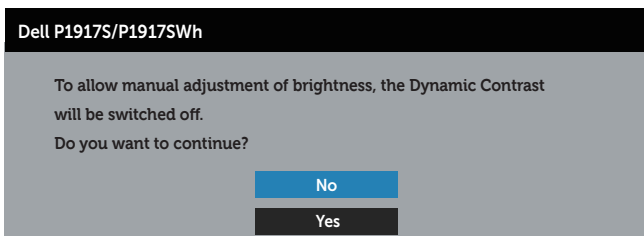
Nullstill alle innstillinger til fabrikkinnstillingene. Dette er også innstillingene for ENERGY STAR®-tester.



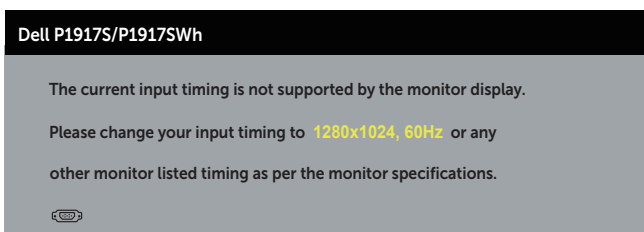
MERKNAD: Det er en innebygd funksjon i skjermen som automatisk kalibrerer lysstyrken for å kompensere for LED-aldring.

Skjermmenyadvarselmeldinger

Når funksjonen **Dynamic Contrast (Dynamisk kontrast)** er aktivert (i disse forhåndsinnstilte modusene: **Game (Spill)** eller **Movie (Film)**), er manuell lysstyrkejustering deaktivert.



Når skjermen ikke støtter en bestemt oppløsningsmodus, vises følgende melding:



Dell P2017H

The current input timing is not supported by the monitor display.

Please change your input timing to **1600x900, 60Hz** or any other monitor listed timing as per the monitor specifications.



Dell P2217/P2217Wh

The current input timing is not supported by the monitor display.

Please change your input timing to **1680x1050, 60Hz** or any other monitor listed timing as per the monitor specifications.



Dette betyr at skjermen ikke kan synkronisere med signalet den mottar fra datamaskinen. Se [Skjermens spesifikasjoner](#) for de horisontale og vertikale frekvensområdene som denne skjermen kan adressere. Anbefalt modus er 1280 x 1024 (for P1917S/P1917SWh) eller 1600 x 900 (for P2017H) eller 1680 x 1050 (for P2217/P2217Wh).

Før **DDC/CI**-funksjonen blir deaktivert, vises følgende melding:

Dell P1917S/P1917SWh

The function of adjusting display setting using PC application will be disabled.

Do you wish to disable DDC/CI function?

No

Yes

Dell P2017H

The function of adjusting display setting using PC application will be disabled.

Do you wish to disable DDC/CI function?

No

Yes

Dell P2217/P2217Wh

The function of adjusting display setting using PC application will be disabled.

Do you wish to disable DDC/CI function?

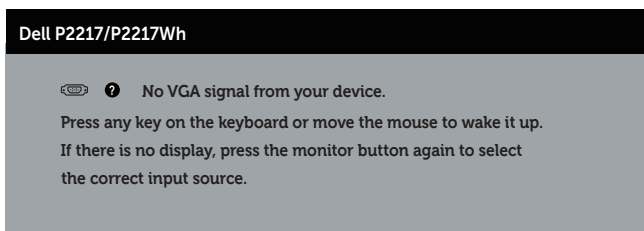
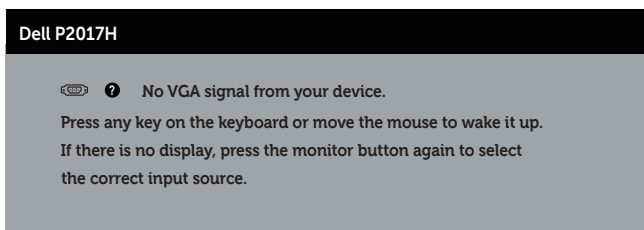
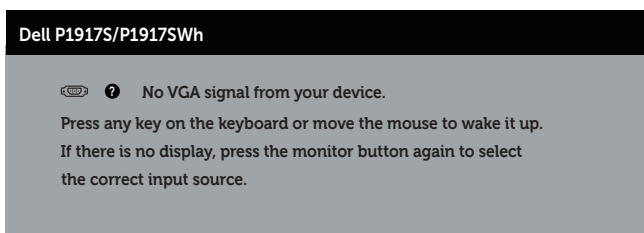
No

Yes

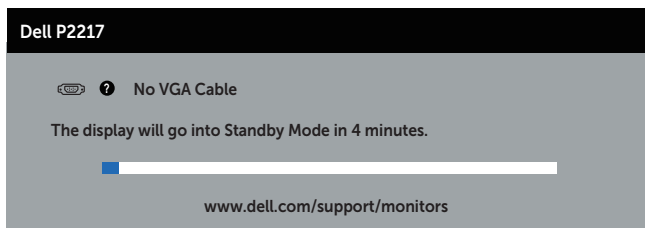
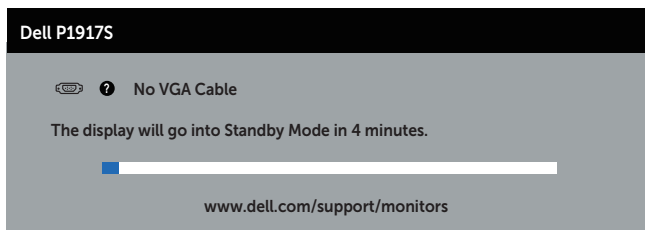
Når skjermen går inn i **Standby Mode (Ventemodus)**, vises følgende melding:



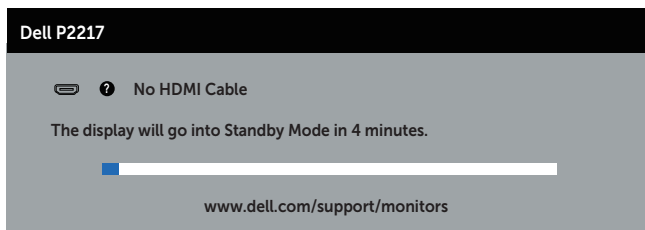
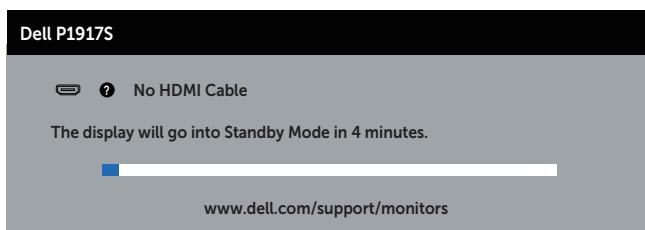
Hvis du trykker på en annen knapp enn strømknappen, vises følgende meldinger avhengig av valgt inngang:



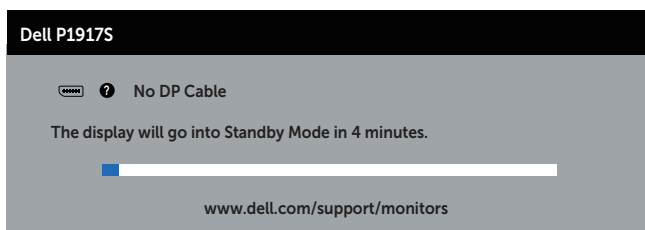
Hvis det ikke er koblet til en VGA-, HDMI-, eller DP-kabel, vises det en flytende dialogboks som vist nedenfor. Skjermen går inn i ventemodus hvis den er i denne tilstanden i 4 minutter.

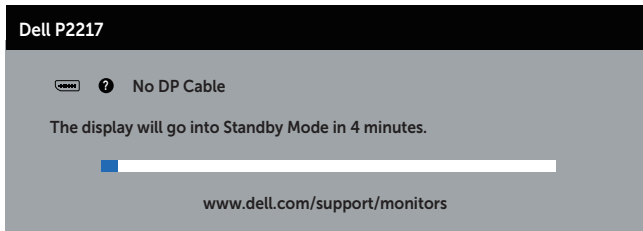


eller

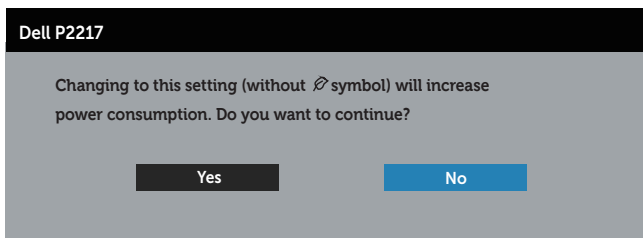
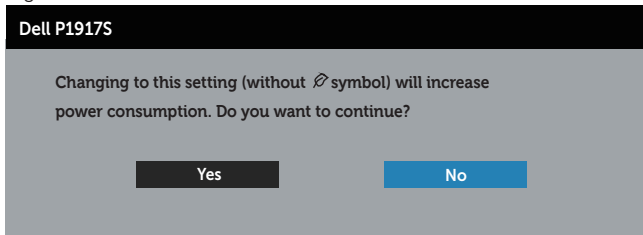


eller



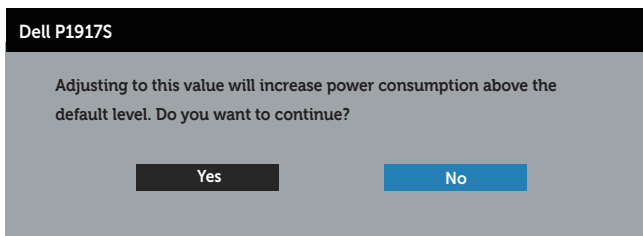


Når **USB** er satt til **On in Standby Mode (På i ventemodus)** for første gang, vises følgende melding:



MERKNAD: Hvis du velger Ja, vises ikke meldingen neste gang du endrer USB-innstillingen.

Når du justerer **Brightness (Lysstyrke)** for første gang, vises følgende melding:



Dell P2217

Adjusting to this value will increase power consumption above the default level. Do you want to continue?

Yes

No



MERKNAD: Hvis du velger Yes (Ja), vises ikke meldingen neste gang du justerer lysstyrken.

Se [Feilsøking](#) for mer informasjon.

Sette opp skjermen

Stille inn maksimal oppløsning

Slik stiller du inn maksimal oppløsning for skjermen:

I Windows® 8 og Windows® 8.1:

1. For Windows 8 og Windows 8.1 kan Skrivebord-flisen velges for å bytte til klassisk skrivebord.
2. Høyreklikk på skrivebordet, og klikk **Screen Resolution (Skjermoppløsning)**.
3. Klikk rullegardinlisten for Screen Resolution (Skjermoppløsning) og velg **1280 x 1024** (for P1917S/P1917SWH), **1600 x 900** (for P2017H) eller **1680 x 1050** (for P2217/P2217Wh).
4. Klikk **OK**.

I Windows® 10:

1. Høyreklikk på skrivebordet og klikk **Display settings (Skjerminnstillinger)**.
2. Klikk **Advanced display settings (Avanserte visningsinnstillinger)**.
3. Klikk rullegardinlisten for **Resolution (Oppløsning)** og velg **1280 x 1024** (for P1917S/P1917SWH), **1600 x 900** (for P2017H) eller **1680 x 1050** (for P2217/P2217Wh).
4. Klikk **Apply (Bruk)**.

Hvis du ikke ser 1280 x 1024 (for P1917S/P1917SWH), 1600 x 900 (for P2017H) eller 1680 x 1050 (for P2217/P2217Wh) som et alternativ, må du kanskje oppdatere grafikkdriveren. Gjør ett av følgende avhengig av datamaskinen:

Hvis du har en stasjonær eller bærbar datamaskin fra Dell:

- Gå til www.dell.com/support, angi datamaskinens servicekode, og last ned den nyeste driveren for grafikkortet.

Hvis du bruker en datamaskin som ikke er fra Dell (bærbar eller stasjonær):

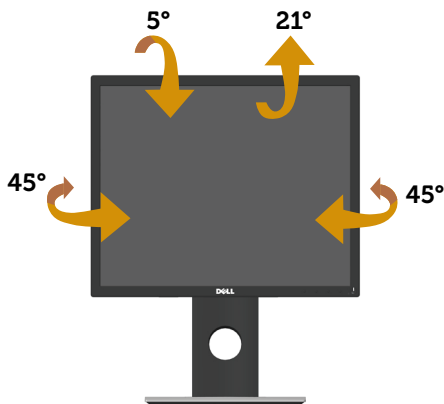
- Gå til støttesiden for datamaskinen din, og last ned de nyeste grafikkdriverne.
- Gå til nettstedet til grafikkortet ditt, og last ned de nyeste grafikkdriverne.

Bruke vipping, svinging og vertikal forlengelse

MERKNAD: Dette gjelder for en skjerm med stativ. Når du kjøper et annet stativ, kan du se i den respektive monteringsveiledningen for monteringsinstruksjoner.

Vipp, sving

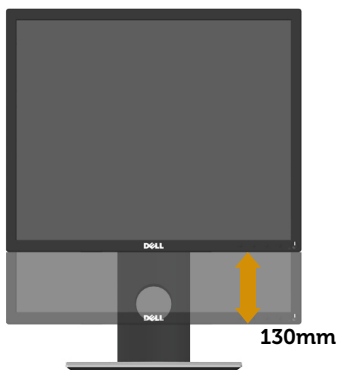
Når stativet er festet til skjermen, kan du vippe og svinge den til vinkelen som er mest behagelig å se på.



MERKNAD: Stativet er festet til skjermhodet når skjermen leveres fra fabrikken.

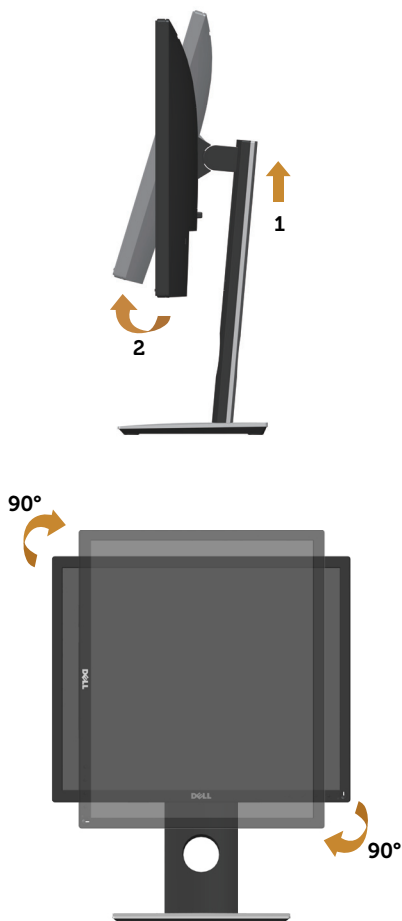
Vertikal forlenging


MERKNAD: Stativet kan forlenges vertikalt opp til 130 mm. Figuren nedenfor viser hvordan du kan forlenge stativet vertikalt.



Rotere skjermen

Før du roterer skjermen, bør den være trukket helt ut vertikalt ([Vertikal forlenging](#)) og vippet helt opp for å unngå at du slår den nederste kanten av skjermen.



 **MERKNAD:** For å kunne rotere skjermen (mellom liggende og stående) med Dell-datamaskinen din trenger du en oppdatert grafikkdriver, som ikke følger med denne skjermen. For å laste ned grafikkdriveren kan du gå til www.dell.com/support og se delen **Download (Nedlasting)** for **Video Drivers (Videodrivere)** for de siste driveroppdateringene.

 **MERKNAD:** Når du er i stående visningsmodus, kan du oppleve forverret ytelse i grafikkintensive programmer (3D-spill og så videre).

Feilsøking

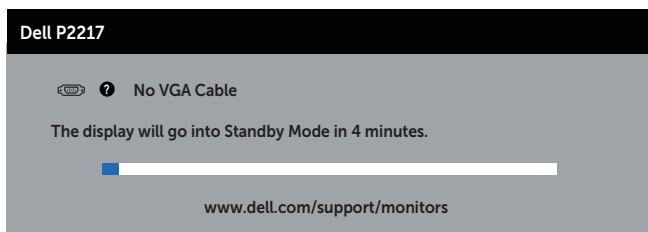
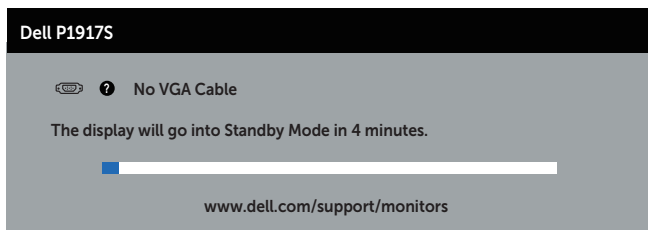
⚠ ADVARSEL: Før du utfører noen av prosedyrene i denne delen, må du følge [Sikkerhetsinstruksjonene](#).

Selvtest

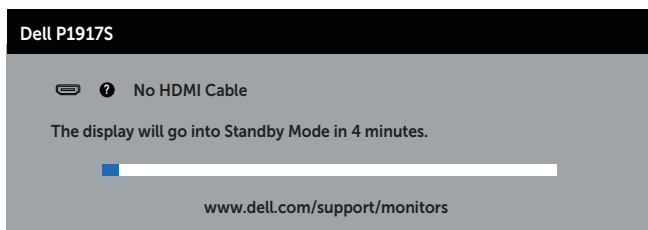
Skjermen har en selvtestfunksjon som lar deg sjekke at den fungerer som den skal. Hvis skjermen og datamaskinen din er riktig tilkoblet, men skjermen forblir mørk, kan du kjøre selvtest av skjermen ved å utføre følgende trinn:

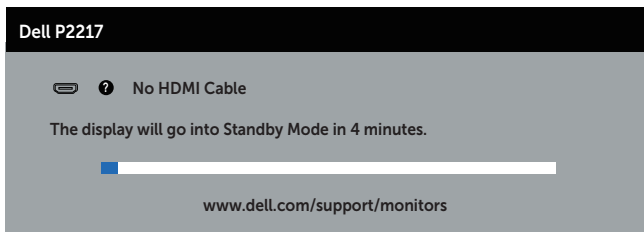
1. Slå av både datamaskinen og skjermen.
2. Koble fra og fjern alle videokabler fra skjermen. På denne måten trenger ikke datamaskinen være involvert.
3. Slå på skjermen.

Hvis skjermen fungerer som den skal, oppdager den at det ikke er et signal, og en av følgende meldinger vises. I selvtestmodus forblir strømlampen hvit.

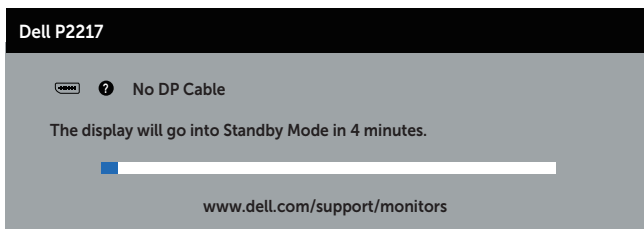
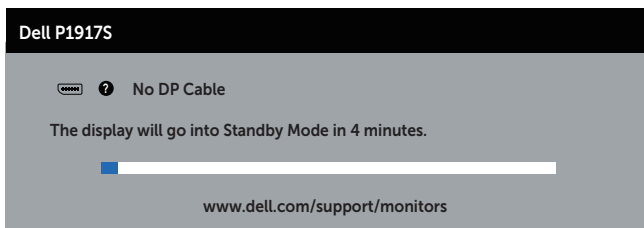



eller





eller




 **MERKNAD:** Denne boksen vises også under normal systemdrift hvis videokabelen er koblet fra eller skadet.

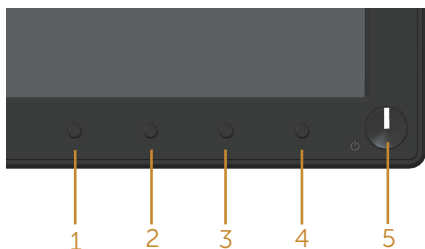
4. Slå av skjermen og koble til videokabelen på nytt. Slå deretter på både datamaskinen og skjermen.

Hvis skjermen forblir mørk etter at du har koblet til kablene igjen, må du sjekke videokontrolleren og datamaskinen.

Innebygd diagnostikk

Skjermen har et innebygd diagnoseverktøy, som hjelper deg med å avgjøre om skjermavvik du opplever er et problem med skjermen eller med datamaskinen og skjermkortet.

 **MERKNAD:** Du kan bare kjøre innebygd diagnostikk når videokabelen er koblet fra og skjermen er i *selvtestmodus*.



Slik kjører du innebygd diagnostikk:

1. Sørg for at skjermen er ren (ingen støvpartikler på overflaten av skjermen).
2. Koble videokabelen(e) fra baksiden av datamaskinen eller skjermen. Skjermen går deretter i selvtestmodus.
3. Hold inne knapp 1 i 5 sekunder. Det vises en grå skjerm.
4. Se nøye etter avvik på skjermen.
5. Trykk knapp 1 på frontpanelet igjen. Fargen på skjermen endres til rød.
6. Se etter eventuelle avvik på skjermen.
7. Gjenta trinn 5 og 6 for å inspisere skjermen med grønn, blå, svart, hvit og tekst.

Testen er fullført når teksts skjermen vises. Trykk knapp 1 igjen for å avslutte.

Hvis du ikke oppdager avvik på skjermen ved bruk av det innebygde diagnostiske verktøyet, fungerer skjermen som den skal. Kontroller skjermkortet og datamaskinen.

Vanlige problemer

Tabellen nedenfor inneholder generell informasjon om vanlige problemer som kan oppstå og mulige løsninger.

Vanlige symptomer	Mulige løsninger
Ingen video / Strøm-LED av	<ul style="list-style-type: none">• Sørg for at videokabelen som kobler skjermen til datamaskinen er riktig og sikkert tilkoblet.• Kontroller at stikkkontakten fungerer som den skal ved hjelp av annet elektrisk utstyr.• Sørg for at riktig inngangskilde er valgt via Input Source (Inngangskilde)-menyen.
Ingen video / Strøm-LED på	<ul style="list-style-type: none">• Øk kontrollene for lysstyrke og kontrast på skjermmenyen.• Kjør selvtestfunksjonen på skjermen.• Se etter bøyd eller brutte pinner på videokabelkontakten.• Kjør innebygd diagnostikk.• Sørg for at riktig inngangskilde er valgt via Input Source (Inngangskilde)-menyen.
Dårlig fokus	<ul style="list-style-type: none">• Fjern videoskjøteledninger.• Tilbakestill skjermen til fabrikkinnstillinger (Factory Reset (Fabrikktilbakestilling)).• Endre videooppløsningen til riktig sideforhold.
Ristende/dirrende video	<ul style="list-style-type: none">• Tilbakestill skjermen til fabrikkinnstillinger (Factory Reset (Fabrikktilbakestilling)).• Kontroller omgivelsene.• Flytt skjermen og test i et annet rom.
Manglende piksler	<ul style="list-style-type: none">• Slå strømmen av og på igjen.• Hvis det er en piksel som er permanent av, er det en naturlig feil som kan oppstå i LCD-teknologi.• For mer informasjon om Dells skjermkvalitet og pikselpolicy kan du se Dells støtteside på: www.dell.com/support/monitors.
Piksler som holdes på	<ul style="list-style-type: none">• Slå strømmen av og på igjen.• Hvis det er en piksel som er permanent av, er det en naturlig feil som kan oppstå i LCD-teknologi.• For mer informasjon om Dells skjermkvalitet og pikselpolicy kan du se Dells støtteside på: www.dell.com/support/monitors.
Problemer med lysstyrke	<ul style="list-style-type: none">• Tilbakestill skjermen til fabrikkinnstillinger (Factory Reset (Fabrikktilbakestilling)).• Juster kontrollene for lysstyrke og kontrast på skjermmenyen.
Geometrisk forvrengning	<ul style="list-style-type: none">• Tilbakestill skjermen til fabrikkinnstillinger (Factory Reset (Fabrikktilbakestilling)).• Juster horisontale og vertikale kontrollene via skjermmenyen.

Horisontale/vertikale linjer	<ul style="list-style-type: none"> • Tilbakestill skjermen til fabrikkinnstillinger (Factory Reset (Fabrikktilbakestilling)). • Utfør skjermens selvtestfunksjonskontroll og avgjør om disse linjene også er i selvtestmodus. • Se etter bøyde eller brutte pinner på videokabelkontakten. • Kjør innebygd diagnostikk.
Problemer med synkronisering	<ul style="list-style-type: none"> • Tilbakestill skjermen til fabrikkinnstillinger (Factory Reset (Fabrikktilbakestilling)). • Utfør skjermens selvtestfunksjonskontroll for å avgjøre om forvridde skjermen vises i selvtestmodus. • Se etter bøyde eller brutte pinner på videokabelkontakten. • Start datamaskinen på nytt i sikker modus.
Sikkerhetsrelaterte problemer	<ul style="list-style-type: none"> • Ikke utfør noen feilsøkingstrinn. • Kontakt Dell umiddelbart.
Forbigående problemer	<ul style="list-style-type: none"> • Sørg for at videokabelen som kobler skjermen til datamaskinen er riktig og sikkert tilkoblet. • Tilbakestill skjermen til fabrikkinnstillinger (Factory Reset (Fabrikktilbakestilling)). • Utfør skjermens selvtestfunksjonskontroll for å avgjøre om det forbigående problemet oppstår i selvtestmodus.
Farge mangler	<ul style="list-style-type: none"> • Kjør selvtestfunksjonen på skjermen. • Sørg for at videokabelen som kobler skjermen til datamaskinen er riktig og sikkert tilkoblet. • Se etter bøyde eller brutte pinner på videokabelkontakten.
Feil farge	<ul style="list-style-type: none"> • Endre Color Setting Mode (Fargeinnstillingsmodus) i Color (Farge)-innstillingene i skjermmenyen til Graphics (Grafikk) eller Video avhengig av programmet. • Prøv andre Preset Modes (Forhåndsinnstilte moduser) i Color (Farge)-innstillinger i skjermmenyen. Juster verdiene for R/G/B i Custom Color (Egendefinert farge) i Color (Farge)-innstillingene i skjermmenyen. • Endre Input Color Format (Inngangsfargeformat) til RGB eller YCbCr i Color (Farge)-innstillingene i skjermmenyen. • Kjør innebygd diagnostikk.
Det henger igjen fra et statisk bilde som var på skjermen i lang tid	<ul style="list-style-type: none"> • Still inn skjermen til å slå seg av etter noen minutter med inaktivitet. Disse kan justeres i Strømstyring på Windows eller Strømsparing på Mac. • Du kan eventuelt bruke en skjermsparer som skifter dynamisk.
Video henger igjen eller skyter over	<ul style="list-style-type: none"> • Endre Response Time (Responstid) i Display (Skjerm)-skjermmenyen til Fast (Rask) eller Normal avhengig av program og bruksområde.

Produktspesifikke problemer


Spesifikke symptomer	Mulige løsninger
Skjermbildet er for lite	<ul style="list-style-type: none">• Sjekk innstillingen for Aspect Ratio (Sideforhold) i Display (Visning)-innstillinger på skjermmenyen.• Tilbakestill skjermen til fabrikkinnstillinger (Factory Reset (Fabrikktilbakestilling)).
Kan ikke justere skjermen med knappene nederst på sidepanelet	<ul style="list-style-type: none">• Slå av skjermen, trekk ut strømledningen, sett den inn igjen, og slå på skjermen.• Sjekk om skjermmenyen er låst. I så fall kan du trykke og holde knappen over strømknappen i 6 sekunder for å låse opp. (Du finner mer informasjon på Lock (Lås).)
Det vises ikke inn-gangssignal når brukerkontrollene trykkes	<ul style="list-style-type: none">• Kontroller signalkilden. Sørg for at datamaskinen ikke er i vente- eller hvilemodus ved å bevege musen eller trykke en tast på tastaturet.• Sjekk om videokabelen er riktig koblet til. Koble fra og til videokabelen om nødvendig.• Start datamaskinen eller videospilleren på nytt.
Bildet fyller ikke hele skjermen	<ul style="list-style-type: none">• På grunn av at DVD-er kan ha forskjellige videoformater (størrelsesforhold), kan skjermen vises i fullskjerm.• Kjør innebygd diagnostikk.

Spesifikke problemer med Universal Serial Bus (USB)

Spesifikke symptomer	Mulige løsninger
USB-grensesnittet fungerer ikke	<ul style="list-style-type: none">• Kontroller at skjermen er slått på.• Koble oppstrømskabelen til datamaskinen.• Koble til USB-utstyr igjen (nedstrømskontakt).• Slå av og slå på skjermen igjen.• Start datamaskinen på nytt.• Noen USB-enheter krever mer elektrisk strøm; koble enheten direkte til datamaskinen.
SuperSpeed USB 3.0-grensesnittet er tregt	<ul style="list-style-type: none">• Kontroller at datamaskinen er kompatibel med USB 3.0.• Noen datamaskiner har USB 3.0-, USB 2.0- og USB 1.1-porter. Sørg for at du bruker riktig USB-port.• Sørg for at du bruker riktig USB-port.• Koble oppstrømskabelen til datamaskinen.• Koble til USB-utstyr igjen (nedstrømskontakt).• Start datamaskinen på nytt.
Trådløse USB-enheter slutter å fungere når en USB 3.0-enhet er koblet til	<ul style="list-style-type: none">• Øk avstanden mellom USB 3.0-tilbehør og den trådløse USB-mottakeren.• Plasser den trådløse USB-mottakeren så nær de trådløse USB-enhetene som mulig.• Bruk en USB-forlengelseskabel for å plassere den trådløse USB-mottakeren så langt unna USB 3.0-porten som mulig.

Vedlegg

ADVARSEL: Sikkerhetsinstruksjonene

-  **ADVARSEL: Bruk av andre kontroller, justeringer eller prosedyrer enn de som er spesifisert i denne dokumentasjonen, kan føre til eksponering for støt, elektriske farer og/eller mekaniske farer.**

Du finner informasjon om sikkerhetsinstruksjoner ved å se *Informasjon om sikkerhet, miljø og forskrifter (SERI)*

FCC-merknader (kun USA) og annen forskriftsinformasjon

Du finner FCC-merknader og annen forskriftsinformasjon på nettstedet med forskriftsmessig samsvar på www.dell.com/regulatory_compliance.

Følg disse sikkerhetsinstruksjonene for best ytelse og lang levetid for skjermen:

1. Kontakten bør installeres nært utstyret og skal være lett tilgjengelig.
2. Utstyret kan installeres på vegg- eller takmontering i vannrett stilling.
3. Skjermen er utstyrt med et jordet støpsel.
4. Ikke bruk produktet nær vann.
5. Les disse instruksjonene nøye. Behold dokumentet for fremtidig oppslag. Følg alle advarsler og instruksjoner som står på produktet.
6. Kraftig lydtrykk fra øretelefoner og hodetelefoner kan føre til hørselskade. Hvis equalizeren settes til maksimum, økes utgangsspenningen til øretelefon- og hodetelefonutgangen og dermed lydtrykknivået.
7. Sørg for at fordelingsnettlet i bygningsinstallasjonen har en effektbryter på nominelt 120/240 V, 20 A (maksimum).

Kontakte Dell

Slik kontakter du Dell for salg, teknisk støtte eller kundeservice:

1. Gå til www.dell.com/contactdell.
2. Bekreft landet eller regionen i rullegardinlisten **Choose A Country/Region (Velg et land / en region)** nederst på siden.
3. Velg riktig service- eller støttekobling basert på dine behov, eller velg den metoden for å kontakte Dell som passer deg. Dell tilbyr flere nett- og telefonbaserte støtte- og servicealternativer. Tilgjengeligheten varierer etter land og produkt, og noen tjenester er kanskje ikke tilgjengelig i ditt område.



MERKNAD: Hvis du ikke har en aktiv Internett-tilkobling, kan du finne kontaktinformasjon på kjøpsfakturaen, følgeseddelen, fakturaen eller Dell-produktkatalogen.

EU-produktdatabase for energimerking og produktinformasjonsark

P1917S: <https://eprel.ec.europa.eu/qr/344219>

P2217: <https://eprel.ec.europa.eu/qr/344255>