


מדריך למשתמש

Dell P1917S/P1917SWh/P2017H/P2217/
P2217Wh

מס' דגם: P1917S/P1917SWh/P2017H/P2217/P2217Wh
דגם רגולטורי: P1917Sc/P1917Sf/P2017Hc/P2217c/P2217t



הערה, זהירות ואזהרה

 **הערה:** הערה מציינת מידע חשוב בעזרתו תוכל לייעל את השימוש במחשב.

 **זהירות:** זהירות פירושה נזק אפשרי לחומרה או אבדן נתונים אם לא תקפיד למלא אחר ההנחיות.

 **אזהרה:** אזהרה מציינת אפשרות של נזק לרכוש או של פגיעה בגוף או בנפש.

המידע במסמך זה עשוי להשתנות ללא הודעה מראש.
© 2016-2020 Dell Inc. כל הזכויות שמורות.

העתקה בצורה כלשהי של החומר ללא אישור בכתב של Dell Inc. אסורה בתכלית האיסור.

סימנים מסחריים שבשימוש בטקסט זה: *Dell* והלוגו *DELL* הם סימנים מסחריים של Dell Inc.; *Microsoft* ו-*Windows* הם סימנים מסחריים או סימנים מסחריים רשומים של *Microsoft Corporation* בארה"ב ו/או במדינות אחרות, *Intel* הוא סימן מסחרי רשום של *Intel Corporation* בארה"ב ובמדינות אחרות; ו-*ATI* הוא סימן מסחרי של *Advanced Micro Devices, Inc.* *ENERGY STAR* הוא סימן מסחרי רשום של הסוכנות האמריקנית להגנת הסביבה. כשותפה ב-*ENERGY STAR*, *Dell Inc.* קבעה כי המוצר עומד בהנחיות ליעילות האנרגיה של *ENERGY STAR*.

סימנים מסחריים וסימנים רשומים אחרים עשויים להופיע במסמך זה והם מתייחסים לחברות שטוענות לבעלות עליהם או למוצרים שלהן. לחברת *Dell Inc.* אין כל עניין קנייני בסימנים מסחריים ובשמות מסחריים פרט לאלה שבבעלותה.

5 אודות הצג.....

5 תוכן האריזה.....

7 תכונות המוצר.....

8 זיהוי החלקים והלחצנים.....

12 מפרט הצג.....

25 ממשק USB.....

28 חיבור מסוג "חבר והפעל".....

28 איכות צג ה-LCD ומדיניות הפיקסלים.....

28 הנחיות לתחזוקה.....

29 התקנת הצג.....

29 חיבור המעמד.....

31 חיבור הצג.....

33 סידור הכבלים.....

34 ניתוק מעמד הצג.....

35 תלייה על קיר (אופציונלי).....

36 הפעלת הצג.....

36 הדלקת הצג.....

36 שימוש בלחצני הפאנל הקדמי.....

38 שימוש בתפריט המסך (OSD)

56 התקנת הצג

57 שימוש במתקן ההטיה, במעמד המסתובב ובתוספת האנכית

59 פתרון בעיות

59 בדיקה עצמית

61 כלי אבחון מובנה

62 בעיות נפוצות

64 בעיות ספציפיות למוצר

65 בעיות ספציפיות בממשק USB

66 נספח

66 הודעות תאימות FCC (ארה"ב בלבד) ומידע רגולטורי נוסף

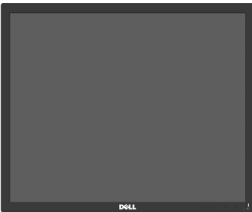


67 יצירת קשר עם Dell

תוכן האריזה

הצג שרכשת מגיע עם כל הרכיבים המוצגים בהמשך. ודא שקיבלת את כל הרכיבים ו יצירת קשר עם Dell אם משהו חסר.

הערה: חלק מהפריטים הם אופציונליים וייתכן שלא צורפו לצג. ייתכן שלא ניתן יהיה להשתמש בחלק מהתכונות או המדיות במדינות מסוימות.



צג (P1917S/P1917SWH)	
צג (P2017H/P2217/P2217WH)	
מגבה המעמד	

<p>בסיס המעמד</p>	
<p>כבל מתח (משתנה בין ארצות)</p>	
<p>כבל VGA</p>	
<p>כבל DP</p>	
<p>כבל USB 3.0 לחיבור למחשב (מאפשר שימוש ביציאות USB שבצג)</p>	
<ul style="list-style-type: none"> • מדריך התקנה מקוצר • מידע אודות בטיחות ותקינה 	

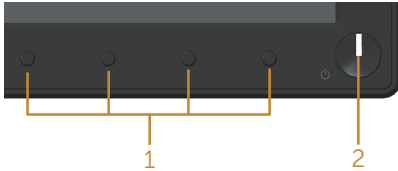
תכונות המוצר

לצג השטוח Dell P1917S/P1917SWh/P2017H/P2217/P2217Wh יש מסך LCD, TFT עם מטריצה פעילה, ותאורה אחורית מסוג LED. תכונות הצג כוללות:

- **P1917S/P1917SWh**: שטח תצוגה של 18.9 אינץ' (48 ס"מ) (נמדד באלכסון). רזולוציה 1280 x 1024, וכן תמיכת מסך מלא ברזולוציות נמוכות יותר.
- **P2017H**: שטח תצוגה של 19.5 אינץ' (49.5 ס"מ) (נמדד באלכסון). רזולוציה 1600 x 900, וכן תמיכת מסך מלא ברזולוציות נמוכות יותר.
- **P2217/P2217Wh**: שטח תצוגה של 22 אינץ' (55.9 ס"מ) (נמדד באלכסון). רזולוציה 1680 x 1050, וכן תמיכת מסך מלא ברזולוציות נמוכות יותר.
- תמיכה בחיבור מסוג 'חבר והפעל', בתנאי שהמערכת תומכת בכך.
- חיבורי VGA, HDMI ו-DisplayPort.
- כולל יציאת USB אחת ו-2 כניסות USB 2.0/USB 3.0.
- כוונן תפריט מסך (OSD) להגדרה קלה ולאופטימיזציה של המסך.
- חריץ לכבל אבטחה.
- יכולת הטיה, סיבוב, הגבהה וכיוון הסיבוב.
- מעמד נשלף ופתחי הרכבה 100 מ"מ תואמי VESA™ (Video Electronics Standards Association) לפתרונות הרכבה גמישים.
- פחות מ-0.3 ואט במצב המתנה.
- נוחות ממוטבת לעיניים באמצעות מסך נטול הבהובים ותכונת ComfortView המקטינה למינימום את פליטת האור הכחול.

זיהוי החלקים והלחצנים

מבט מלפנים



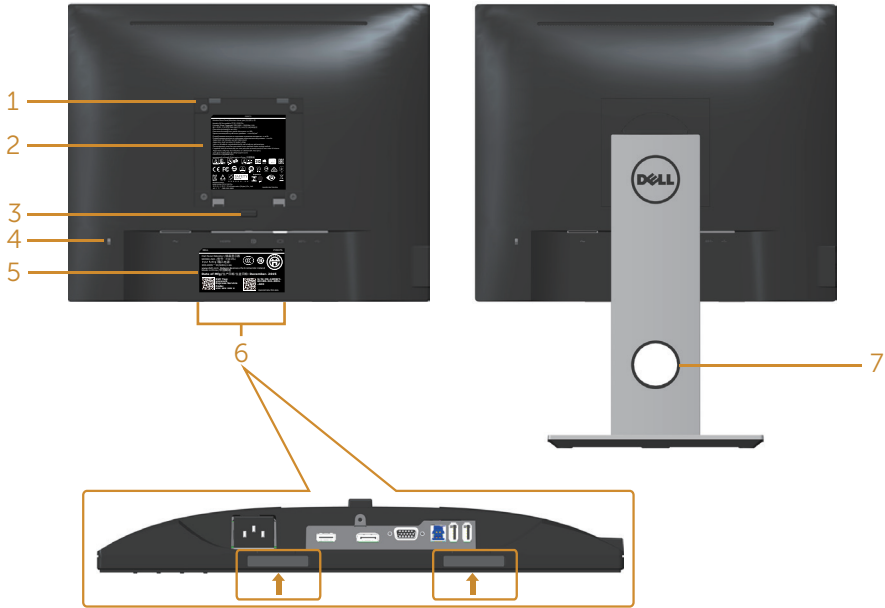
בקורות הפנל הקדמי



תיוית	תיאור
1	לחצני פונקציות (למידע נוסף, עיין בחלק הפעלת הצג)
2	לחצן הפעלה/כיבוי (עם LED נורית חיווי) מחווון לבן מציין שהצג דולק ותקין. מחווון לבן מהבהב מציין שהצג במצב המתנה.

הערה: אם הצג כולל מסגרת מבריקה, מומלץ לשקול היטב היכן להניח אותו, כיוון שהמסגרת המבריקה עלולה להחזיר אור ממקורות אור ומשטחים בהירים בסביבת המסך.

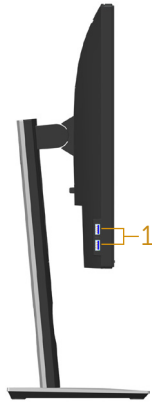




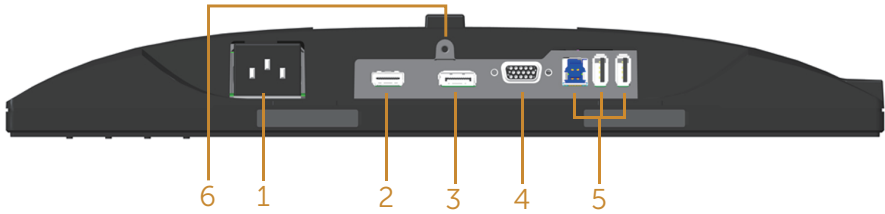
מבט אחורי עם מעמד הצג

מבט אחורי ללא מעמד הצג

תווית	תיאור	שימוש
1	פתחי תושבת VESA (100 מ"מ x 100 מ"מ) - מאחורי מסכה VESA המוצמד)	הרכבה על הקיר תוך שימוש בערכת הרכבה על הקיר תואמת VESA (100 מ"מ x 100 מ"מ).
2	תווית תקינה	מפרטת את אישורי התקינה.
3	לחצן שחרור מעמד	משחרר את המעמד מהצג.
4	חריץ נעילת אבטחה	אבטחת הצג באמצעות מנעול אבטחה (נמכר בנפרד).
5	ברקוד, מספר סידורי ותווית עם תגית שירות	היעזר בתווית זו אם תרצה ליצור קשר עם Dell לקבלת עזרה טכנית.
6	חריצי התקנה של Dell Soundbar	לחיבור Dell Soundbar האופציונלי. הערה: הסר את יריעת הפלסטיק שמכסה את חורי החיבור לפני חיבור מקרן הקול של Dell.
7	פתח לכבלים	משמש לניתוב הכבלים דרך הפתח.



תווית	תיאור	שימוש
1	יציאת USB לחיבור התקנים	חיבור התקן אחסון USB. הערה: כדי להשתמש ביציאה הזו, עליך לחבר כבל USB (מצורף לצג) אל יציאת ה-USB בצג מצד אחד ואל המחשב מהצד השני.



מבט תחתון ללא מעמד הצג

תווית	תיאור	שימוש
1	יציאת חשמל	חבר את כבל החשמל.
2	יציאת HDMI	חיבור המחשב באמצעות כבל HDMI (אופציונלי).
3	יציאת DP	חיבור המחשב אל הצג באמצעות כבל DP.
4	יציאת VGA	חבר את המחשב באמצעות כבל VGA.
5	חיבור USB (2 כניסות, יציאה אחת).	חבר את כבל ה-USB, אשר הגיע יחד עם הצג, אל המחשב. לאחר חיבור הכבל, תוכל להשתמש במחברי USB שבצד האחורי והתחתון של הצג.
6	תכונת נעילת מעמד	לנעילת המעמד אל הצג תוך שימוש בבורג M3 x 6mm (המברג אינו מצורף).

מפרט הצג

P2017H	P1917S/P1917SWH	דגם
TFT LCD - מטריצה פעילה -		סוג מסך
In-Plane		סוג לוח
תצוגה גלויה		
494.11 מ"מ (19.45 אינץ')	479.96 מ"מ (18.90 אינץ')	אלכסוני
433.92 מ"מ (17.08 אינץ')	374.78 מ"מ (14.76 אינץ')	אופקי, אזור פעיל
236.34 מ"מ (9.30 אינץ')	299.83 מ"מ (11.80 אינץ')	אנכי, אזור פעיל
1025.53 ס"מ ² (158.96 אינץ' ²)	1123.70 ס"מ ² (174.17 אינץ' ²)	אזור
0.263 x 0.271 מ"מ	0.293 x 0.293 מ"מ	גובה פיקסל
94	86	צפיפות פיקסלים לאינץ' (PPI)
178° (אנכי) טיפוס		זווית צפייה (אנכית / אופקית)
178° (אופקי) טיפוס		
250 cd/m ² (טיפוסי),		Brightness (בהירות)
1:1000 (טיפוסי)		יחס ניגודיות
4 מיליון: 1 (דינמית)		
16:9	5:4	Aspect Ratio (יחס גובה-רוחב)
Anti-Glare עם קשיחות 3H		ציפוי המסך
מערכת תאורת LED לבנה		תאורה אחורית
6 מילישניות (אפור לאפור - מצב מהיר)		זמן תגובה
8 מילישניות (טיפוסי - מצב רגיל)		
16.7 מיליון צבעים		עומק צבע
84% (CIE 1976), 72% (CIE 1931)		תמיכת צבעים
2 רצות USB 3.0 מהירה במיוחד (עם יציאת USB 3.0 אחת, 2 כניסות USB 3.0 ו-2 כניסות USB 2.0)		מכשירים מובנים
כן		תאימות לתוכנה Dell Display Manager
1 x DP (ver 1.2)		חיבורים
1 x HDMI (ver 1.4)		
1 x VGA		
1 x יציאת - לחיבור למחשב USB 3.0		
2 x כניסת USB 3.0		
2 x כניסת - בחלק התחתון USB 2.0		

18.1 מ"מ (למעלה)	16.9 מ"מ (למעלה)	רוחב השוליים (מקצה הצג לאזור הפעיל)
13.8 מ"מ (שמאל/ימין)	15.4 מ"מ (שמאל/ימין)	
18.8 מ"מ (למטה)	17.6 מ"מ (למטה)	
חריץ נעילה (כבל הנעילה נמכר בנפרד)		אבטחה
מעמד לכיוון הגובה (130 מ"מ)		כוונון
זווית הטיה (5°/21°)		
סיבוב (45°)		
סיבוב על ציר (90°)		

דגם	P2217/P2217Wh
סוג מסך	מטריצה פעילה - TFT LCD
סוג לוח	Twisted Nematic
תצוגה גלויה	
אלכסוני	558.68 מ"מ (22.00 אינץ')
אופקי, אזור פעיל	473.76 מ"מ (18.65 אינץ')
אנכי, אזור פעיל	296.10 מ"מ (11.66 אינץ')
אזור	1402.80 ס"מ ² (217.43 אינץ' ²)
גובה פיקסל	0.282 x 0.282 מ"מ
צפיפות פיקסלים לאינץ' (PPI)	90
זווית צפייה (אנכית / אופקית)	160° (אנכי) טיפוסי 170° (אופקי) טיפוסי
Brightness (בהירות)	250 מ ² /cd (טיפוסי)
יחס ניגודיות	1000:1 (טיפוסי)
Aspect Ratio (יחס גובה-רוחב)	4 מיליון:1 (דינמית) 16:10
ציפוי המסך	Anti-Glare עם קשיחות 3H
תאורה אחורית	מערכת תאורת LED לבנה
זמן תגובה	5 מילישניות (שחור ללבן)
עומק צבע	16.7 מיליון צבעים
תמיכת צבעים	84% (CIE 1976), 72% (CIE 1931)
מכשירים מובנים	רכזת USB 3.0 מהירה במיוחד (עם יציאת USB 3.0 אחת, 2 כניסות USB 3.0 ו-2 כניסות USB 2.0)
תאימות לתוכנה Dell Display Manager	כן
חיבורים	1 x DP (ver 1.2) 1 x HDMI (ver 1.4) 1 x VGA 1 x יציאת - לחיבור למחשב USB 3.0 2 x כניסת USB 3.0 2 x כניסת - בחלק התחתון USB 2.0

רוחב השוליים (מקצה הצג לאזור הפעיל)	16.8 מ"מ (למעלה) 14.8 מ"מ (שמאל/ימין) 17.5 מ"מ (למטה)
אבטחה	חריץ נעילה (כבל הנעילה נמכר בנפרד)
כוונון	מעמד לכיוון הגובה (130 מ"מ) זווית הטיה (5°/21°) סיבוב (45°) סיבוב על ציר (90°)

מפרטי רזולוציות

P2217/P2217Wh	P2017H	P1917S/P1917SWH	דגם
30 kHz עד 83 kHz (אוטומטי)		30 kHz עד 81 kHz (אוטומטי)	טווח סריקה אופקי
		56 Hz עד 76 Hz (אוטומטי)	טווח סריקה אנכי
1680 x 1050 ב-60 Hz	1600 x 900 ב-60Hz	1280 x 1024 ב-60 Hz	רזולוציה מוגדרת מראש מרבית

מצבי וידאו נתמכים

P1917S/P1917SWH/P2017H/P2217/P2217Wh	דגם
480i, 480p, 576i, 576p, 720p, 1080i, 1080p,	יכולות תצוגת וידאו (ניגון HDMI, VGA ו-DP)

מצבי תצוגה מוגדרים מראש

P1917S/P1917SWH

קוטביות סנכרון (אופקי/אנכי)	שעון פיקסלים (MHz)	תדר אנכי (הרץ)	תדר אופקי (קילוהרץ)	מצב תצוגה
+/-	28.3	70.1	31.5	VESA, 720 x 400
-/-	25.2	60.0	31.5	VESA, 640 x 480
-/-	31.5	75.0	37.5	VESA, 640 x 480
+/+	40.0	60.3	37.9	VESA, 800 x 600
+/+	49.5	75.0	46.9	VESA, 800 x 600
-/-	65.0	60.0	48.4	VESA, 768 x 1024
+/+	78.8	75.0	60.0	VESA, 768 x 1024
+/+	108.0	75.0	67.5	VESA, 1152 x 864
+/+	108.0	60.0	64.0	VESA, 1280 x 1024
+/+	135.0	75.0	80.0	VESA, 1280 x 1024

P2017H

קוטביות סנכרון (אופקי/אנכי)	שעון פיקסלים (MHz)	תדר אנכי (הרץ)	תדר אופקי (קילוהרץ)	מצב תצוגה
+/-	28.3	70.1	31.5	VESA, 720 x 400
-/-	25.2	60.0	31.5	VESA, 640 x 480
-/-	31.5	75.0	37.5	VESA, 640 x 480
+/+	40.0	60.3	37.9	VESA, 800 x 600
+/+	49.5	75.0	46.9	VESA, 800 x 600
-/-	65.0	60.0	48.4	VESA, 768 x 1024
+/+	78.8	75.0	60.0	VESA, 768 x 1024
+/+	108.0	75.0	67.5	VESA, 1152 x 864
+/+	108.0	60.0	60.0	VESA, 1600 x 900

קוטביות סנכרון (אופקי/אנכי)	שעון פיקסלים (MHz)	תדר אנכי (הרץ)	תדר אופקי (קילוהרץ)	מצב תצוגה
+/-	28.3	70.1	31.5	VESA, 720 x 400
-/-	25.2	60.0	31.5	VESA, 640 x 480
-/-	31.5	75.0	37.5	VESA, 640 x 480
+/+	40.0	60.3	37.9	VESA, 800 x 600
+/+	49.5	75.0	46.9	VESA, 800 x 600
-/-	65.0	60.0	48.4	VESA, 768 x 1024
+/+	78.8	75.0	60.0	VESA, 768 x 1024
+/+	108.0	75.0	67.5	VESA, 1152 x 864
+/+	108.0	60.0	64.0	VESA, 1280 x 1024
+/+	135.0	75.0	80.0	VESA, 1280 x 1024
+/-	146.25	60.0	65.29	VESA, 1680 x 1050

מפרטים חשמליים

P1917S/P1917SWh/P2017H/P2217/P2217Wh		דגם
<ul style="list-style-type: none"> • RGB אנלוגי, 0.7 וולט +/-5%, קוטביות חיובית בעכבת כניסה של 75 אוהם • HDMI 1.4, 600mV עבור כל קו בנפרד, עכבת כניסה 100 אוהם עבור כל זוג בנפרד • DisplayPort 1.2**, 600mV עבור כל קו בנפרד, עכבת כניסה 100 ohm עבור כל זוג בנפרד 		אותות כניסת וידאו
100VAC עד 50Hz / 240VAC או 3Hz ± 60Hz / 1.5A (טיפוסי)		מתח מבוא / תדר / זרם
<ul style="list-style-type: none"> • 120 V : 30 A (מקסימום) ב- 0°C (הפעלה ממצב קר) • 240 V : 60 A (מקסימום) ב- 0°C (הפעלה ממצב קר) 		נחשול זרם
P2217	P1917S	צריכת חשמל
0.2 ואט (במצב כבוי) ¹	0.2 ואט (במצב כבוי) ¹	
0.2 ואט (במצב המתנה) ¹	0.2 ואט (במצב המתנה) ¹	
13.3 ואט (במצב פועל) ¹	11 ואט (במצב פועל) ¹	
37 ואט (מקסימום) ²	35 ואט (מקסימום) ²	
11.62 ואט (PON) ³	9.95 ואט (PON) ³	
37.1 קוט"ש (TEC) ³	31.99 קוט"ש (TEC) ³	

¹ כמוגדר בתקנות EU 2019/2021 ו-EU 2019/2013.

² הגדרות בהירות וניגודיות מקסימליות עם עומס צריכת חשמל בכל יציאות ה-USB.

³ Pon: צריכת החשמל כשהמכשיר פועל כמוגדר בגרסת Energy Star 8.0.

TEC: סה"כ צריכת חשמל בקוט"ש, בהתאם להגדרות של Energy Star 8.0.

מסמך זה מובא למטרות מידע בלבד ומבוסס על ביצועים במעבדה. ביצועי המוצר בפועל עשויים להיות שונים, בהתאם לתוכנה, לרכיבים ולציוד ההיקפי שרכשת ואין כל התחייבות לעדכן את המידע הזה. בהתאם לכך, אין להסתמך על המידע הזה בעת קבלת ההחלטה בנוגע לעמידות חשמלית או כל החלטה אחרת. אין כל אחריות בנוגע לדיוק או לשלמות המידע, בין אם באופן מפורש או מרומז.



הערה: צג זה תואם לתקן ENERGY STAR.

עם הגדרות ברירת המחדל של היצרן, מוצר זה תואם לתקני תוכנית ENERGY STAR. ניתן לשחזר את הגדרות ברירת המחדל של היצרן באמצעות הפונקציה "Factory Reset" (איפוס להגדרות היצרן) בתפריט המסך. שינוי של הגדרות ברירת המחדל של היצרן או הפעלה של תכונות נוספות עשויים להגדיל את צריכת החשמל ובכך לעבור את הערכים המוגדרים בתוכנית ENERGY STAR.

מאפיינים פיזיים

P2217/P2217Wh	P2017H	P1917S/P1917SWH	דגם
			סוג כבל אותות
<ul style="list-style-type: none"> • דיגיטלי: נשלף, HDMI, 19 פינים. • דיגיטלי: נשלף, DP, 20 פינים • דיגיטלי: נשלף, D-Sub, 15 פינים • Universal Serial Bus: USB, 9 פינים 			
מידות (כולל מעמד)			
גובה (פרוש)	497.4 מ"מ (אינץ')	468.8 מ"מ (אינץ')	499.3 מ"מ (אינץ')
גובה (מקופל)	367.4 מ"מ (אינץ')	338.8 מ"מ (אינץ')	369.3 מ"מ (אינץ')
רוחב	503.4 מ"מ (אינץ')	461.5 מ"מ (אינץ')	405.6 מ"מ (אינץ')
עומק	180.0 מ"מ (אינץ')	180.0 מ"מ (אינץ')	180.0 מ"מ (אינץ')
מידות (לא כולל מעמד)			
גובה	330.4 מ"מ (אינץ')	273.2 מ"מ (אינץ')	334.3 מ"מ (אינץ')
רוחב	503.4 מ"מ (אינץ')	461.5 מ"מ (אינץ')	405.6 מ"מ (אינץ')
עומק	50.3 מ"מ (אינץ')	50.3 מ"מ (אינץ')	50.3 מ"מ (אינץ')
מידות המעמד			
גובה (פרוש)	400.8 מ"מ (אינץ')	400.8 מ"מ (אינץ')	400.8 מ"מ (אינץ')
גובה (מקופל)	354.4 מ"מ (אינץ')	354.4 מ"מ (אינץ')	354.4 מ"מ (אינץ')
רוחב	242.6 מ"מ (אינץ')	242.6 מ"מ (אינץ')	242.6 מ"מ (אינץ')
עומק	180.0 מ"מ (אינץ')	180.0 מ"מ (אינץ')	180.0 מ"מ (אינץ')
משקל			
משקל כולל אריזה	7.03 ק"ג (ליב)	6.13 ק"ג (ליב)	6.61 ק"ג (ליב)
משקל כולל מכלול המעמד וכבלים	5.33 ק"ג (ליב)	4.73 ק"ג (ליב)	5.13 ק"ג (ליב)
משקל ללא מכלול המעמד (ללא כבלים)	3.00 ק"ג (ליב)	2.40 ק"ג (ליב)	2.60 ק"ג (ליב)
משקל מכלול המעמד	2.10 ק"ג (ליב)	2.10 ק"ג (ליב)	2.10 ק"ג (ליב)
מסגרת קדמית מבריקה	4 - 2	4 - 2	4 - 2

תנאי סביבה

P2217/P2217Wh	P2017H	P1917S/ P1917SWh	דגם
טמפרטורה			
0°C עד 40°C			בפעולה
<ul style="list-style-type: none"> • אחסון: °-20C עד 60 °C (-4°F עד 140 °F) • הובלה: °-20C עד 60 °C (-4°F עד 140 °F) 			לא בפעולה
לחות			
10% עד 80% (ללא התעבות)			בפעולה
<ul style="list-style-type: none"> • אחסון: 10% עד 90% (ללא התעבות) • הובלה: 10% עד 90% (ללא התעבות) 			לא בפעולה
גובה			
5,000 מטר (16,400 רגל)			פועל (מקסימום)
12,192 מטר (40,000 רגל)			כבוי (מקסימום)
• 136.6 BTU/שעה (מרבית)	• 133.1 BTU/שעה (מרבית)	• 129.7 BTU/שעה (מרבית)	פיזור תרמי
• 51.2 BTU/שעה (טיפוסי)	• 44.4 BTU/שעה (טיפוסי)	• 47.8 BTU/שעה (טיפוסי)	
התאמה לתקינה			
P1917S/P1917SWh/P2217Wh			P2217
<p>צג עם אישור Energy Star</p> <p>רישום EPEAT במקומות הרלוונטיים. רישום EPEAT משתנה בהתאם לארץ.</p> <p>למידע נוסף על מדינה ספציפית, אפשר להיכנס לאתר www.epeat.net.</p> <p>צג בעל אישור TCO.</p> <p>צג ללא BFR/PVC (לא כולל כבלים חיצוניים)</p> <p>מד אנרגיה מציג בזמן אמת את רמת האנרגיה הנצרכת על ידי הצג.</p>			<p>צג עם אישור Energy Star (למעט בסין)</p> <p>רישום EPEAT במקומות הרלוונטיים. רישום EPEAT משתנה בהתאם לארץ.</p> <p>למידע נוסף על מדינה ספציפית, אפשר להיכנס לאתר www.epeat.net.</p> <p>צג בעל אישור TCO.</p> <p>צג ללא BFR/PVC (לא כולל כבלים חיצוניים)</p> <p>מד אנרגיה מציג בזמן אמת את רמת האנרגיה הנצרכת על ידי הצג.</p>

תצוגת המסך תהיה זמינה במצב פעולה רגיל בלבד. כאשר לחצן כלשהו נלחץ במצב Active-off,

Dell P1917S/P1917SWH

 ? No VGA signal from your device.

Press any key on the keyboard or move the mouse to wake it up.
If there is no display, press the monitor button again to select the correct input source.

Dell P2017H

 ? No VGA signal from your device.

Press any key on the keyboard or move the mouse to wake it up.
If there is no display, press the monitor button again to select the correct input source.

Dell P2217/P2217Wh

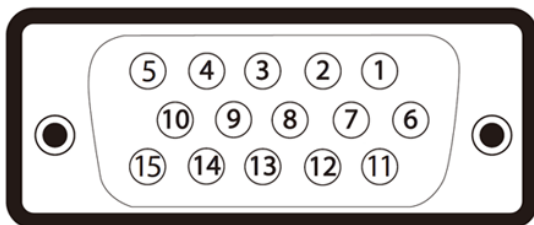
 ? No VGA signal from your device.

Press any key on the keyboard or move the mouse to wake it up.
If there is no display, press the monitor button again to select the correct input source.

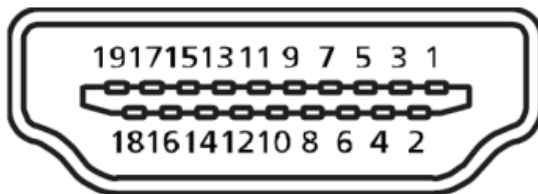
הפעל את המחשב ואת הצג כדי לגשת אל התצוגה במסך.

הקצאות פינים

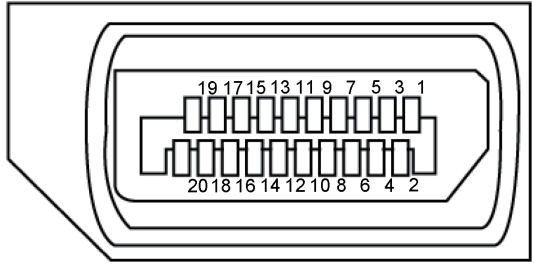
חיבור VGA



מספר פיין	צד 15 פינים של כבל האותות המחובר
1	וידאו - אדום
2	וידאו - ירוק
3	וידאו - כחול
4	GND
5	בדיקה עצמית
6	GND-R
7	GND-G
8	GND-B
9	מחשב 5V/3.3V
10	GND-sync
11	GND
12	נתוני DDC
13	סנכרון אופקי
14	סנכרון אנכי
15	שעון DDC



מספר פיין	צד 19 פינים של כבל האותות
1	T.M.D.S. נתונים 2+
2	T.M.D.S. מגן נתונים 2
3	T.M.D.S. נתונים 2-
4	T.M.D.S. נתונים 1+
5	T.M.D.S. מגן נתונים 1
6	T.M.D.S. נתונים 1-
7	T.M.D.S. נתונים 0+
8	T.M.D.S. מגן נתונים 0
9	T.M.D.S. נתונים 0-
10	T.M.D.S. שעון +
11	T.M.D.S. מגן שעון
12	T.M.D.S. שעון -
13	CEC
14	שמור (N.C. בהתקן)
15	SCL
16	SDA
17	הארקת CEC/DDC
18	מתח +5V
19	זיהוי תקע פעיל



מספר פיין	צד 20 פינים של כבל האותות
1	ML3 (n)
2	GND
3	ML3 (p)
4	ML2 (n)
5	GND
6	ML2 (p)
7	ML1 (n)
8	GND
9	ML1 (p)
10	ML0 (n)
11	GND
12	ML0 (p)
13	GND
14	GND
15	AUX (p)
16	GND
17	AUX (n)
18	זיהוי תקע פעיל
19	Re-PWR
20	+3.3 V DP_PWR

ממשק USB

בחלק הזה מוסבר על יציאות USB שיש בצג.

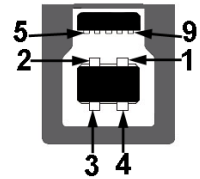
הערה: הצג מתאים לחיבורים מסוג USB 3.0 מהירות על ו-USB 2.0 במהירות גבוהה.



מהירות העברה	קצב העברת נתונים	צריכת הספק*
מהירות על	5Gbps	4.5W (מקסימום, כל יציאה)
במהירות גבוהה	480Mbps	4.5W (מקסימום, כל יציאה)
מהירות מלאה	12Mbps	4.5W (מקסימום, כל יציאה)

מהירות העברה	קצב העברת נתונים	צריכת הספק*
במהירות גבוהה	480Mbps	2.5W (מקסימום, כל יציאה)
מהירות מלאה	12Mbps	2.5W (מקסימום, כל יציאה)
מהירות נמוכה	1.5Mbps	2.5W (מקסימום, כל יציאה)

יציאת USB 3.0 מהצג



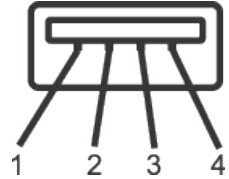
מספר פין	צד 9 פינים של המחבר
1	VCC
2	D-
3	D+
4	GND
5	SSTX-
6	SSTX+
7	GND
8	SSRX-
9	SSRX+

כניסת USB 3.0 לצג



מספר פין	צד 9 פינים של המחבר
1	VCC
2	D-
3	D+
4	GND
5	SSRX-
6	SSRX+
7	GND
8	SSTX-
9	SSTX+

כניסת USB 2.0 לצג




מספר פין	צד 4 פינים של המחבר
1	VCC
2	DMD
3	DPD
4	GND

יציאות USB

- 1 x יציאת USB 3.0 - למטה
- 2 x כניסת USB 2.0 - למטה
- 2 x כניסת USB 3.0 - בצד

הערה:  כדי להשתמש בחיבור USB 2.0 צריך מחשב המתאים לחיבור USB 2.0.

הערה:  יציאת ה-USB של הצג פועלת רק כאשר הצג דולק או במצב Standby Mode (למצב המתנה). אם תכבה את הצג ולאחר מכן תדליק אותו, ייתכן שייקח להתקנים המחוברים אליו כמה שניות כדי לחזור לפעולה רגילה.

חיבור מסוג "חבר והפעל"

ניתן להתקין את הצג בכל מערכת תואמת הכנס-הפעל. הצג מספק אוטומטית למחשב את נתוני Display Data (EDID) (Extended Display Identification Data) שלו תוך שימוש בפרוטוקולי Display Data Channel (DDC) ומאפשר למחשב להגדיר את עצמו ולמטב את ביצועי הצג. ברוב המקרים, התקנת הצג תבצע אוטומטית, ניתן לבחור הגדרות שונות לפי הצורך. למידע נוסף על החלפת ההגדרות ש הצג, עיין ב הפעלת הצג.


איכות צג ה-LCD ומדיניות הפיקסלים

בתהליך הייצור של צג ה-LCD, אין זה נדיר שפיקסל אחד או יותר מתקבע במצב בלתי משתנה שקשה לראות ושלא משפיע על איכות התצוגה או השימושיות שלה. למידע נוסף על איכות הצגים ומדיניות הפיקסלים של Dell, גלוש לאתר התמיכה של Dell בכתובת: www.dell.com/support/monitors.

הנחיות לתחזוקה

ניקוי הצג


אזהרה: לפני ניקוי הצג, נתק את כבל החשמל שלו מהשקע שבקיר. 


זהירות: לפני ניקוי הצג, קרא את הוראות והישמע להן. 

מומלץ לפעול בהתאם להוראות שברשימה הבאה כשמוציאים את הצג מהאריזה, מנקים אותו או משתמשים בו:

- לניקוי המסך האנטי-סטטי, הרטב קלות מטלית רכה ונקייה במים. אם ניתן, השתמש במטלית מיוחדת לניקוי מסכים או בתמיסה מתאימה לציפוי האנטי-סטטי. אין להשתמש בבנדין, במדלל, באמוניה, בחומרי ניקוי שוחקים או באוויר דחוס.
- נקה את הצג בעזרת מטלית לחה ופשוטה. הימנע משימוש בחומרי ניקוי מכל סוג, מכיוון שחלקם משאירים ציפוי לבנבן על הצג.
- אם הבחנת באבקה לבנה כשהוצאת את הצג מהאריזה, נגב אותה בעזרת מטלית.
- טפל בצג בזהירות. מכשיר עם צבעים כהים יכול להישרט ועלולים להופיע עליו יותר סימני שחיקה לבנים מאשר במכשיר עם צבעים בהירים.
- כדי לשמור על איכות התמונה הגבוהה ביותר בצג שלך, השתמש בשומר מסך דינמי וכבה את הצג כשאינו בשימוש.

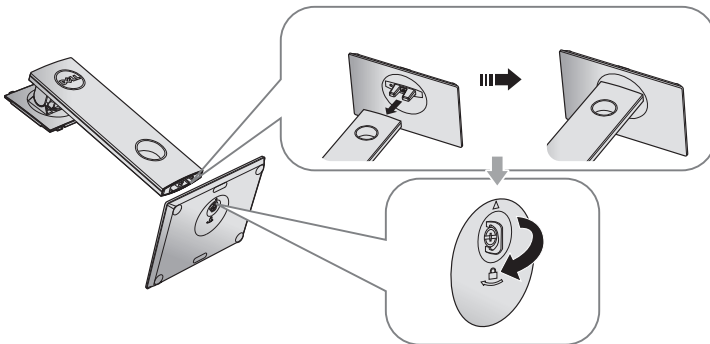
חיבור המעמד

הערה: המעמד מגיע נפרד מהצג. 

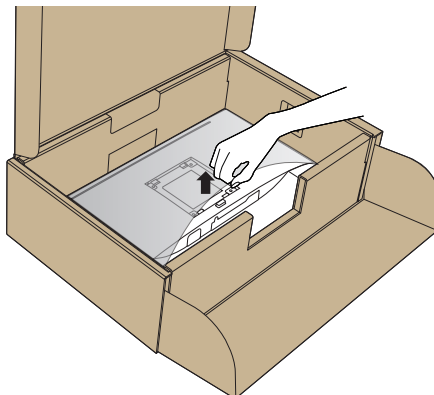
הערה: מוצר זה מיועד לשימוש עבור צג עם מעמד. אם רכשת מעמד אחר, עיין במדריך ההתקנה שלו לקבלת הוראות התקנה. 

כדי לחבר את מעמד הצג:

1. יש לפעול על פי ההנחיות שרשומות על הכנפיים של קופסת הקרטון כדי להוציא את המעמד מהכרית העליונה שמאבטחת אותו.
2. הכנס את הפינים של בסיס המעמד אל תוך החריצים במעמד.
3. הרם את הידית המתברגת וסובב את הבורג בכיוון השעון.
4. אחרי הידוק הבורג עד הסוף, קפל את הידית המתברגת אל תוך החריץ.



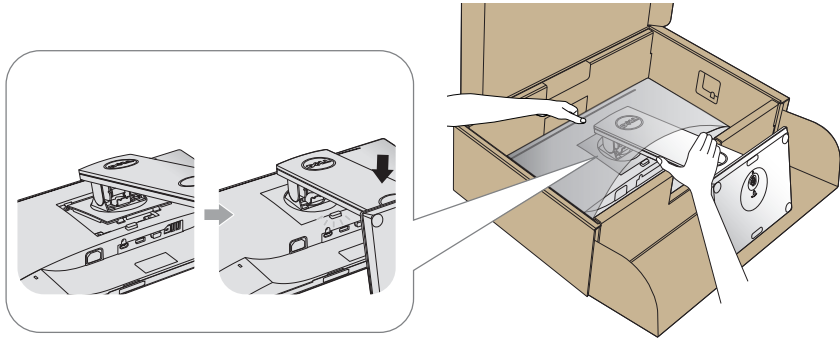
5. הרם את המכסה כמוצג באיור כדי לחשוף את אזור ה-VESA לחיבור המעמד.



6. חבר את מכלול המעמד אל הצג.

a. התאם את שני חריצי ההנחיה שבחלק העליון של המעמד לחריצים שבגב הצג.

b. לחץ על המעמד עד שיינעל במקומו בנקישה.



7. הנח את הצג במצב עומד.

הערה: הרם את הצג בזהירות כך שלא יחליק או ייפול.



חיבור הצג

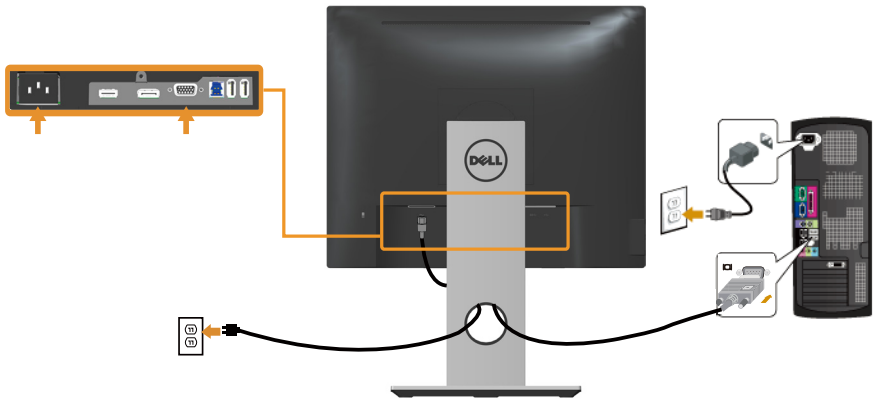
⚠ אזהרה: לפני שתתחיל בביצוע הנהלים שבפרק זה, הישמע פעל לפי הוראות הבטיחות.

📝 הערה: אל תחבר את כל הכבלים למחשב בו-זמנית. מומלץ להעביר את הכבלים דרך החריצים הייעודים לכבלים לפני חיבורם אל הצג.

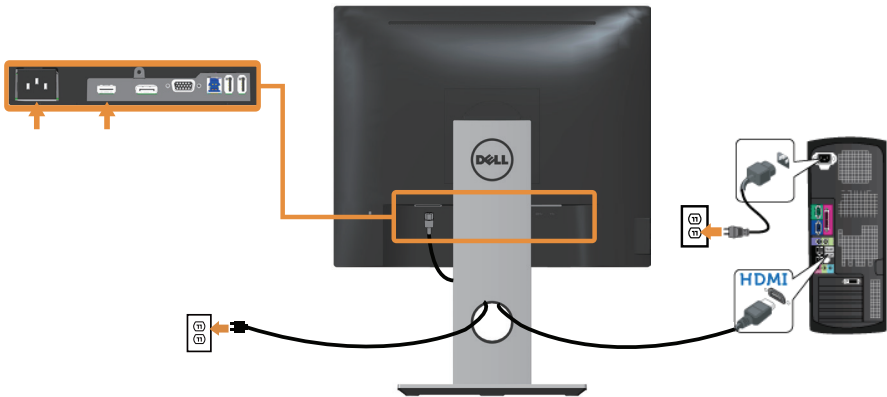
לחיבור הצג אל המחשב:

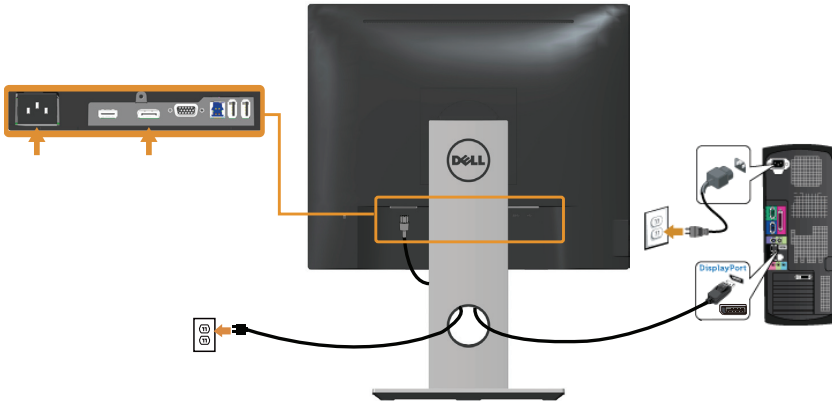
1. כבה את המחשב ונתק את כבל החשמל.
2. חבר כבל VGA, HDMI או DP מהצג למחשב.

חיבור כבל VGA



חיבור כבל HDMI (אופציונלי)

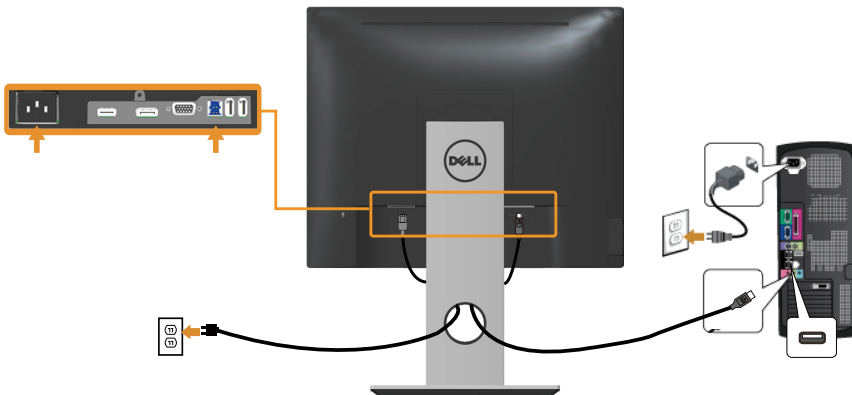




חיבור כבל USB 3.0

לאחר שסיימת לחבר את כבל ה-DP/HDMI, פעל בהתאם להוראות הבאות כדי לחבר את כבל ה-USB-3.0 אל המחשב ולסיים את הגדרת הצג:

1. חבר את יציאת ה-USB 3.0 לחיבור מחשב (כבל מצורף) אל יציאת ה-USB 3.0 המתאימה במחשב. ראה [מבט מלמטה](#).
2. חבר את התקני ה-USB 3.0 ליציאות ה-USB 3.0 לחיבור התקנים שבצג.
3. חבר את כבלי המתח של המחשב ושל הצג לשקעים סמוכים בקיר.
4. הדלק את הצג ואת המחשב.
אם מוצגת תמונה, ההתקנה הסתיימה. אם לא מוצגת תמונה, עיין בחלק [בעיות ספציפיות בממשק USB](#).
5. השתמש בחריץ הכבלים שבמעמד הצג כדי לסדר את הכבלים.



סידור הכבלים

השתמש בחריץ הכבלים לניתוב הכבלים המחוברים לצג.



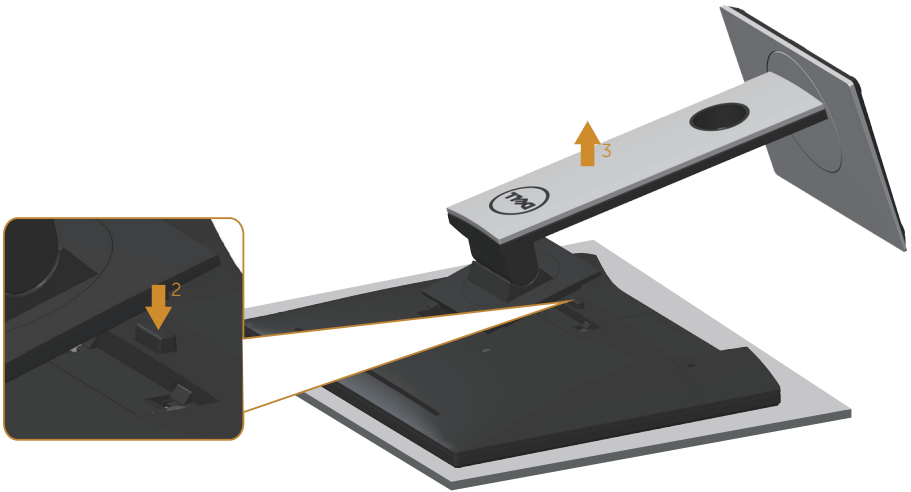
ניתוק מעמד הצג

הערה: ודא שהצג מונח על משטח נקי ורך כדי שלא לשרוט את מסך ה-LCD במהלך הסרת המעמד.

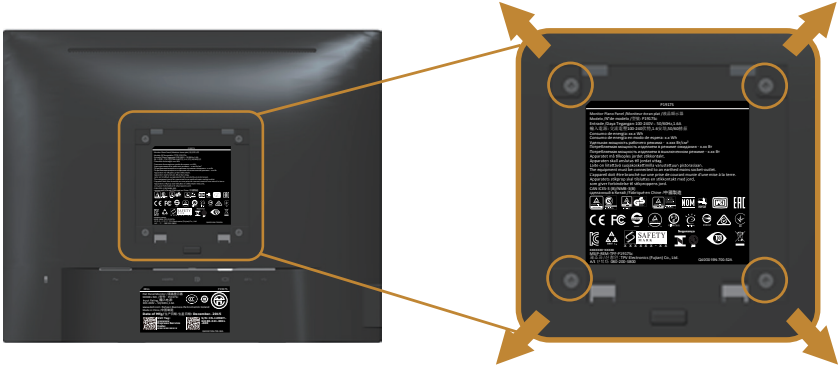
הערה: מוצר זה מיועד לשימוש עבור צג עם מעמד. אם רכשת מעמד אחר, עיין במדריך ההתקנה שלו לקבלת הוראות התקנה.

להסרת המעמד:

1. הנח את הצג על מטלית רכה או על כרית.
2. לחץ והחזק את לחצן השחרור של המעמד.
3. הרם את המעמד והרחק אותו מהצג.



תלייה על קיר (אופציונלי)




(מידות הברגים: M4 x 10 מ"מ).

עיין בהוראות המצורפות לערכת ההתקנה של מתקן התלייה התואם ל-VESA.

1. הנח את הצג על גבי בד רך או כרית ליד קצה שולחן שטוח ויציב.
 2. הסר את המעמד.
 3. השתמש במברג כדי להסיר את ארבעת הברגים המאבטחים את כיסוי הפלסטיק.
 4. חבר את תושבות ההתקנה מערכת ההתקנה על הקיר לצג.
 5. התקן את הצג על הקיר לפי ההוראות המצורפות לערכת ההתקנה של הקיר.
- הערה:** יש להשתמש רק במתקנים לתלייה על הקיר בעלי אישור UL, CSA או GS עם יכולת נשיאת משקל/עומס מינימלי של 12.00 ק"ג.

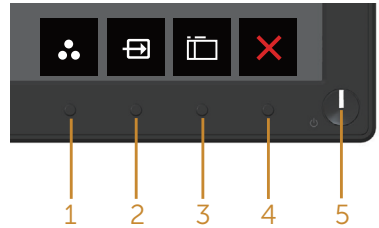
הדלקת הצג

לחץ על  כדי להפעיל את הצג.



שימוש בלחצני הפאנל הקדמי

לחץ על הלחצנים שבחזית הצג כדי לכוון את המאפיינים של התמונה המוצגת.



הטבלה הבאה מתארת את לחצני לוח הבקרה הקדמי:

תיאור	לחצנים בלוח הקדמי	
לחץ על לחצן זה כדי לבחור מתוך רשימה של מצבים מוגדרים מראש.		1
	Shortcut key (מקש קיצור)/ Preset Modes (מצבים מוגדרים מראש)	
השתמש בתפריט Input Source (מקור כניסה) כדי לבחור בין אותות הווידאו השונים שמחוברים לצג.		2
	Shortcut key (מקש קיצור)/ Input source (בחירת קלט)	
השתמש בלחצן התפריט כדי לפתוח את התפריט במסך, ובחר באפשרות OSD Menu (תפריט במסך). ראה גישה לתפריט המסך .		3
	Menu (תפריט)	
לחץ על לחצן זה כדי לחזור לתפריט הראשי או כדי לצאת מתפריט המסך.		4
	Exit (יציאה)	

השתמש בלחצן Power (הפעלה) להדלקה ולכיבוי של הצג.







מחוון לבן מציין שהצג דולק ותקין. מחוון לבן מהבהב מציין שהצג במצב המתנה.

לחצן הפעלה/כיבוי (עם LED נורית חיווי)

לחצני התפריט

לחץ על המקשים שבחזית הצג כדי לשנות את הגדרות התמונה.




תיאור	לחצנים בלוח הקדמי	
השתמש בלחצן למעלה כדי להגדיל ערכים או לנוע למעלה בתפריט.		1
השתמש בלחצן למטה כדי להקטין ערכים או לנוע למטה בתפריט.		2
השתמש בלחצן אישור כדי לאשר את הבחירה בתפריט.		3
השתמש בלחצן הקודם כדי לחזור אל התפריט הקודם.		4

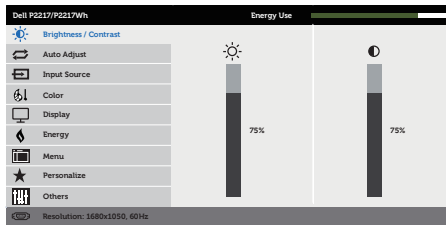
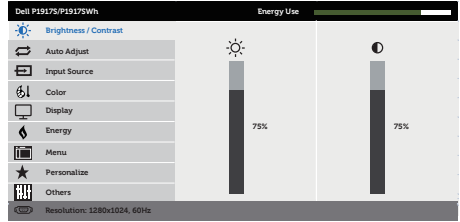
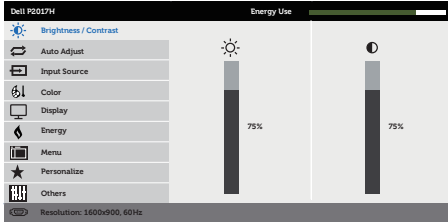
שימוש בתפריט המסך (OSD)

גישה לתפריט המסך


הערה: כל שינוי שיבוצע בתפריט המסך יישמר באופן אוטומטי אם תעבור לתפריט אחר, אם תצא מהתפריט או אם תמתין עד שהתפריט ייסגר אוטומטית.

1. לחץ על הלחצן  כדי להציג את התפריט הראשי.

תפריט ראשי לקלט אנלוגי (VGA)



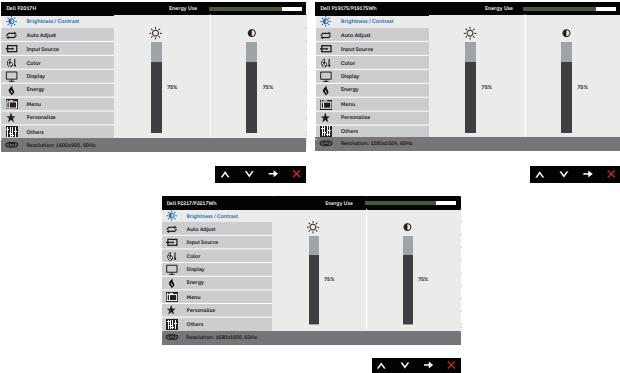

2. לחץ על  ועל  כדי לעבור בין אפשרויות ההגדרה. כשאתה עובר בין הסמלים, האפשרות מסומנת.

3. לחץ על  פעם אחת כדי להפעיל את האפשרות המודגשת.

4. לחץ על  וכן  כדי לבחור בפרמטר הרצוי.

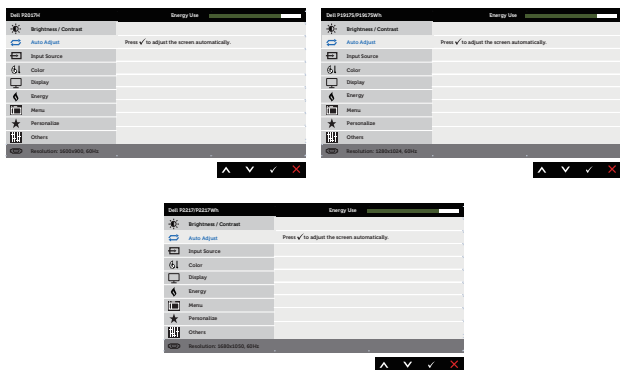
5. לחץ על  והשתמש בלחצנים  ו- בהתאם לסימונים בתפריט כדי לבצע שינויים.

6. לחץ על  כדי לחזור אל התפריט הראשי.

תיאור	תפריט ותפריט משנה	סמל
<p>השתמש בתפריט זה כדי להפעיל את כוונן ערכי Brightness/Contrast (בהירות/ניגודיות).</p> 	<p>Brightness/ Contrast (בהירות/ניגודיות)</p>	
<p>אפשרות זו מכוננת את בהירות התאורה האחורית. לחץ על ▲ כדי להגביר את הבהירות ועל ▼ כדי להנמיך את הבהירות (מינימום 0 / מקסימום 100). הערה: לא ניתן לכוון ידנית את ההגדרה Brightness (בהירות) כאשר האפשרות Dynamic Contrast (ניגודיות דינמית) מופעלת.</p>	<p>Brightness (בהירות)</p>	
<p>ראשית כוונן את ההגדרה Brightness (בהירות) ולאחר מכן כוונן את ההגדרה Contrast (ניגודיות) רק אם יש צורך בכוונן נוסף. לחץ על ▲ כדי להגביר את הניגודיות ועל ▼ כדי להנמיך את הניגודיות (מינימום 0 / מקסימום 100). הפונקציה contrast (ניגודיות) משנה את ההבדלים בין האזורים הבהירים והכהים בתמונת המסך.</p>	<p>Contrast (ניגודיות)</p>	

לחץ על מקש זה כדי להפעיל את תפריט הכוונון והגדרות האוטומטיות.

Auto Adjust
(כיוון אוטו)



תיבת הדו-שיח הזו תוצג במסך שחור כאשר הצג יבצע כוונון עצמי לכניסה הנבחרת:

Auto Adjustment in Progress...

תכונת Auto Adjust (כיוון אוטו) מאפשרת לצג לבצע כוונון עצמי בהתאם לאות הווידאו הנכנס. אם השתמשת בכוונון האוטומטי, תוכל להמשיך לכוון את הצג באמצעות הלחצנים Pixel Clock (Coarse) (שעון פיקסלים גס) ו/או Phase (Fine) (פאזה עדין)) שמתחת ל-Display Settings (הגדרות התצוגה).

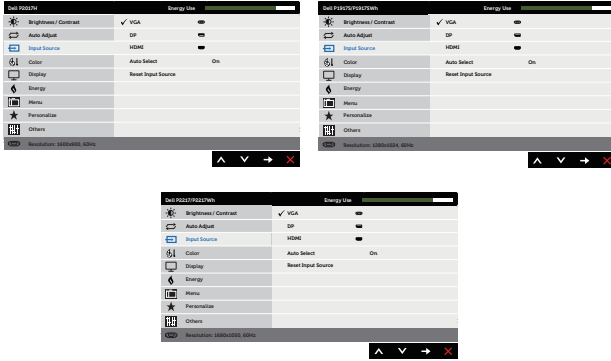
הערה: הכוונון האוטומטי לא פועל אם לוחצים על הלחצן כשאינן כניסות וידאו פעילות או כשלא מחוברים כבלים.

תכונה זו זמינה רק כאשר משתמשים במחבר אנלוגי (VGA).



Input Source (מקור כניסה)

השתמש בתפריט Input Source (מקור כניסה) כדי לבחור בין אותות הוידאו השונים שמחוברים ללג.



בחר בקלט VGA אם אתה משתמש בחיבור אנלוגי (VGA). לחץ על כדי לבחור במקור כניסה VGA.

VGA

אם אתה משתמש בחיבור DP בחר באות מקור DP. לחץ על כדי לבחור את אות המקור DP.

DP

בחר בכניסת HDMI אם אתה משתמש במחבר HDMI. לחץ על כדי לבחור במקור קלט HDMI.

HDMI

השתמש ב-Auto Select (בחירה אוטומטית) כדי לסרוק ולחפש את אותות הקלט הזמינים.

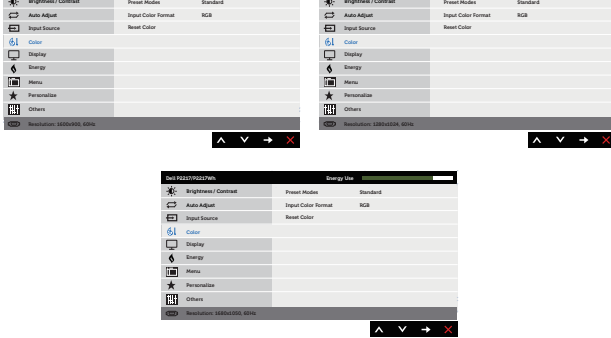
Auto Select (בחירה אוטומטית)

בחר באפשרות זו כדי לשחזר את הגדרות ברירת המחדל של אות המקור.

Reset Input Source (איפוס אות המקור)

השתמש באפשרות צבע לכוון מצב ההגדרה של הצבעים.

Color (צבע)

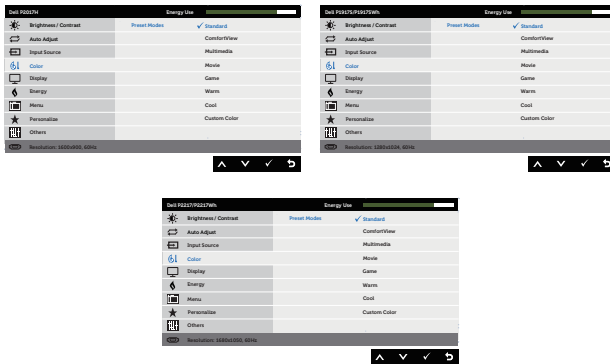


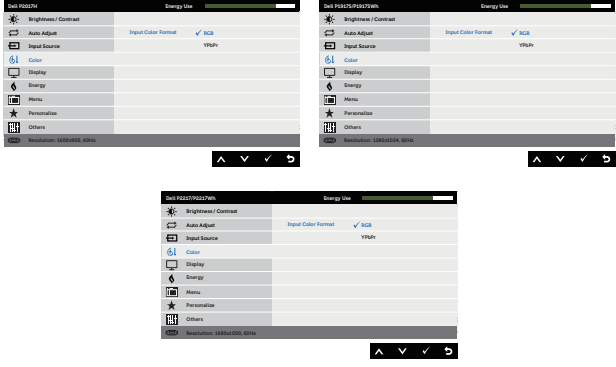
Preset Modes (מצבים מוגדרים מראש)

כשבחרים באפשרות preset modes (מצבים מוגדרים מראש), אפשר לבחור מצב מבין המצבים הבאים (רגיל), standard (רגיל), comfortview (קריאה), multimedia (מולטימדיה), movie (סרטים), game (משחקים), warm (חם), cool (קר), או custom color (צבע מותאם אישית).

- Standard (רגיל): טוען את הגדרות ברירת המחדל של הצבעים. בצג. זוהי ברירת המחדל המוגדרת מראש.
- ComfortView: הפחתת האור הכחול שהמסך מקרין כדי להקל על העיניים.
- Multimedia (מולטימדיה): טוען הגדרות צבעים אידיאליות עבור יישומי מולטימדיה.
- Movie (סרטים): טוען הגדרות צבעים אידיאליות עבור צפייה בסרטים.
- Game (משחק): טוען הגדרות צבעים אידיאליות עבור רוב יישומי המשחקים.
- Warm (חם): מגביר את טמפרטורת הצבעים. המסך יראה "חם" יותר עם גוון אדום/צהוב.
- Cool (קר): מנמיך את טמפרטורת הצבעים. המסך יראה "קריר" יותר עם גוון כחול.
- Custom Color (צבע מותאם אישית): מאפשר להגדיר ידנית את הגדרות הצבעים.

לחץ על **▲** ועל **▼** כדי לכוון את ערכי שלושת הצבעים (R, G, B) וליצור מצב צבעים מוגדר מראש מותאם אישית.

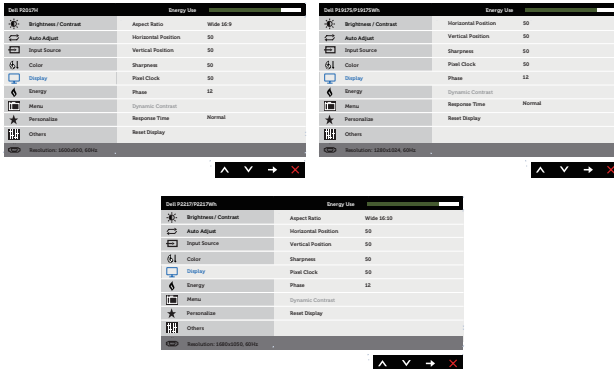


<p>מאפשר להגדיר את מצב כניסת הווידאו ל:</p> <ul style="list-style-type: none"> • RGB: בחר באפשרות זו אם הצג מחובר למחשב או לנגן DVD באמצעות כבל HDMI. • YPbPr: בחר באפשרות זו אם נגן ה-DVD תומך ביציאת YPbPr בלבד. 	<p>Input Color Format (תבנית צבע כניסה)</p>	
<p>בעזרת תכונה זו ניתן לשנות גוון ירוק או סגול לתמונת וידאו. משמש לכוונון גוון העור הרצוי. לחץ ▲ או ▼ כדי לכוון את הגוון בין 0 ל-100.</p> <p>לחץ על ▲ כדי להגביר את ההצללה הירוקה של תמונת הווידאו. לחץ על ▼ כדי להגביר את ההצללה הסגולה של תמונת הווידאו.</p> <p>הערה: אפשר לכוון את הגוון רק במצב Movie (סרט) או Game (משחק).</p>	<p>Hue (גוון)</p>	
<p>תכונה זו משמשת לכוונון הרוויה בתמונת הווידאו. לחץ על ▲ או על ▼ כדי לכוון את הרוויה בין 0 ל-100.</p> <p>לחץ על ▲ כדי להגביר את מראה השחור-לבן של תמונת הווידאו. לחץ על ▼ כדי להגביר את המראה הצבעוני של תמונת הווידאו.</p> <p>הערה: אפשר לכוון את הרוויה רק במצב Movie (סרט) או Game (משחק).</p>	<p>Saturation (רוויה)</p>	
<p>מאפשר לאפס את הגדרות הצבעים של הצג להגדרות ברירת המחדל.</p>	<p>Reset Color (אפוס צבע)</p>	



Display (תצוגה)

השתמש באפשרות display (תצוגה) כדי לכוון את התמונה



Aspect Ratio (יחס גובה-רוחב)

שינוי יחס הגובה-רוחב של התמונה של-16:9 Wide, 4:3 או 5:4 (ל-P2017H-).
שינוי יחס הגובה-רוחב של התמונה של-16:10 Wide, 4:3 או 5:4 (ל-P2217/P2217Wh).

Horizontal Position (כיוון אופקי)

השתמש בלחצנים או לכוונן התמונה ימינה או שמאלה. המינימום הוא 0 (-). המקסימום הוא 100 (+).

Vertical Position (כיוון אנכי)

השתמש בלחצנים או לכוונן התמונה למעלה או למטה. המינימום הוא 0 (-). המקסימום הוא 100 (+).

Sharpness (חדות)

תכונה זו משווה לתמונה מראה חד או רך יותר. לחץ על או על לכוונן החדות מ-'0' עד '100'.

Pixel Clock (שעון פיקסלים)

האפשרויות Phase (פאזה) ו-Pixel Clock (פאזה) (פאזה ושעון פיקסלים) מאפשרות לכוון את הצג בהתאם להעדפותיך. השתמש בלחצנים או כדי לכוון את התמונה למצבה האופטימלי. המינימום הוא 0 (-). המקסימום הוא 100 (+).

Phase (פאזה)

אם לא התקבלו תוצאות משביעות רצון מהשימוש באפשרות Phase (פאזה), השתמש ב-Pixel Clock (coarse) (שעון פיקסלים גס)) ולאחר מכן השתמש שוב ב-Phase (fine) (פאזה עדין)). המינימום הוא 0 (-). המקסימום הוא 100 (+).

Dynamic Contrast (ניגודיות דינמית)

מאפשר הגדלת רמת הניגודיות ומספק תמונה חדה ומפורטת יותר. לחץ על כדי להעביר את Dynamic Contrast (ניגודיות דינמית) ל-On (מופעלת) או ל-Off (כבויה).

הערה: האפשרות Dynamic Contrast (ניגודיות דינמית) מספקת ניגודיות גבוהה יותר במצב Game (משחק) או Movie (סרט).

Response Time (זמן תגובה)

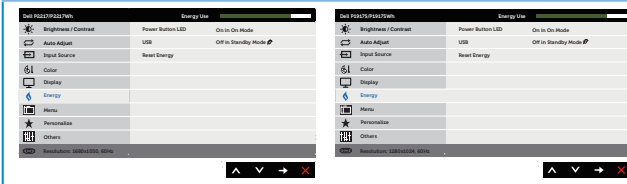
ניתן לבחור אחת מהאפשרויות Fast (מהיר) או Normal (רגיל). (ל-P1917S/P1917SWh ו-P2017H בלבד)

Reset Display (איפוס הצג)

בחר באפשרות זו כדי לשחזר את הגדרות ברירת המחדל של התצוגה.



Energy (אנרגיה)



אפשר להגדיר שמחון ההפעלה יהיה במצב On in On Mode (פועל) כשהצג פועל) או Off in On Mode (כבוי כשהצג פועל) כדי לחסוך בצריכת חשמל.

Power Button LED
LED נורית חייווי
להפעלה

הפיכה של ה-USB לזמין או לא זמין כאשר הצג במצב המתנה.

USB

הערה: USB ON/OFF במצב המתנה זמין רק כאשר כבל ה-USB לחיבור למחשב מנותק. אפשרות זו תהיה מנוטרלת כאשר כבל USB upstream מחובר.

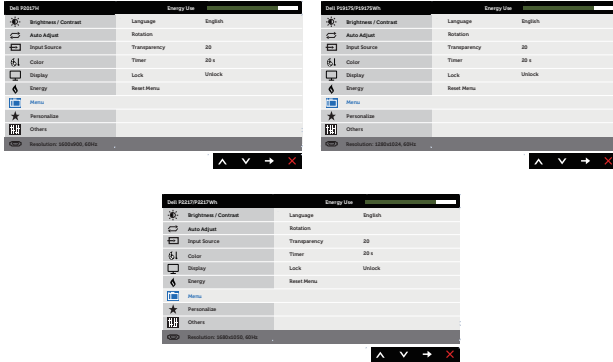
בחר באפשרות זו כדי לשחזר את הגדרות ברירת המחדל של Energy Settings (הגדרת צריכת חשמל).

Reset Energy
איפוס צריכת
החשמל



Menu (תפריט)

בחר באפשרות זו כדי לכוון את ההגדרות שבתפריט המסך, כגון שפות תפריט המסך, משך הזמן להצגת התפריט וכדומה.



Language (שפה)

ניתן להגדיר את שפת התפריט לאחת משמונה (שפות) English (אנגלית), Spanish (ספרדית), French (צרפתית), German (גרמנית), Brazilian Portuguese (פורטוגזית ברזילאית), Russian (רוסית), Simplified Chinese (סינית פשוטה) או Japanese (יפנית).

Rotation (סיבוב)

מסובב את תפריט המסך 90 מעלות נגד כיוון השעון.

Transparency (שקיפות)

בחר באפשרות זו כדי לכוון את שקיפות התפריט באמצעות לחיצה על הלחצנים ו- בין 0 ל-100.

Timer (קוצב זמן)

זמן הצגת תפריט המסך: הגדרת משך הזמן שבו תפריט המסך יישאר פעיל לאחר הלחיצה האחרונה על לחצן כלשהו. לחץ או כדי להזיז את המחווון בצעדים של 1 שניות, מ-5 ועד 60 שניות.

Lock (נעילה)

שליטה בגישת המשתמשים לכוונן. כאשר האפשרות Lock (נעילה) נבחרת, המשתמש אינו יכול לכוונן. כל הלחצנים יינעלו. הערה: כאשר תפריט המסך נעול, לחיצה על מקש התפריט תעביר אותך ישירות לתפריט ההגדרות של תפריט המסך, כאשר האפשרות OSD Lock (נעילת תפריט המסך) כבר מסומנת. לחץ לחיצה ממושכת על המקש במשך 6 שניות כדי לבטל את הנעילה ולאפשר למשתמשים לגשת לכל ההגדרות הנחוצות.

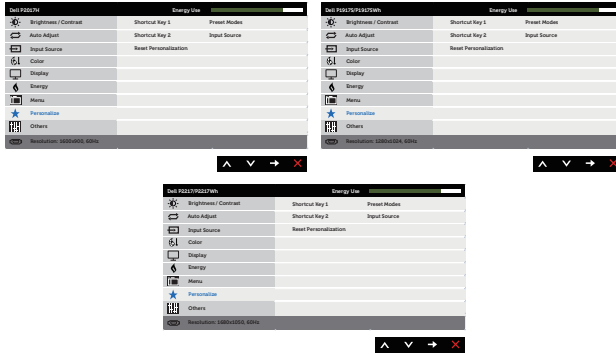
Reset Menu (איפוס התפריטים)

איפוס כל ההגדרות של תפריט המסך לערכי ברירת המחדל.



Personalize (התאמה אישית)

ניתן לבחור תכונה באמצעות מקש קיצור דרך 1, מקש קיצור דרך 2, reset personalization (איפוס התאמה אישית), preset modes (מצבים מוגדרים מראש) או input source (מקור כניסה) ולהגדירה כמקש קיצור דרך.



Shortcut Key 1 (מקש קיצור 1)

אפשר לבחור באחת מהאפשרויות הבאות: Preset Modes (מצבים מוגדרים מראש), Brightness/Contrast (בהירות/ניגודיות), Auto Aspect (כיוון אוטומטי), Input Source (אות מקור), Ratio (יחס גובה-רוחב) ו-Rotation (סיבוב) ולהגדיר את האפשרות שנבחרה כמקש קיצור 1.

Shortcut Key 2 (מקש קיצור 2)

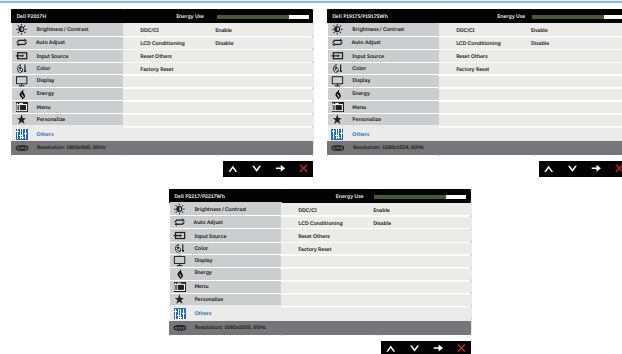
אפשר לבחור באחת מהאפשרויות הבאות: Preset Modes (מצבים מוגדרים מראש), Brightness/Contrast (בהירות/ניגודיות), Auto Aspect (כיוון אוטומטי), Input Source (אות מקור), Ratio (יחס גובה-רוחב) ו-Rotation (סיבוב) ולהגדיר את האפשרות שנבחרה כמקש קיצור 2.

Reset Personalization (אפס התאמה אישית)

מאפשר שחזור של מקש הקיצור להגדרת ברירת המחדל שלו.



Others (אחרים)

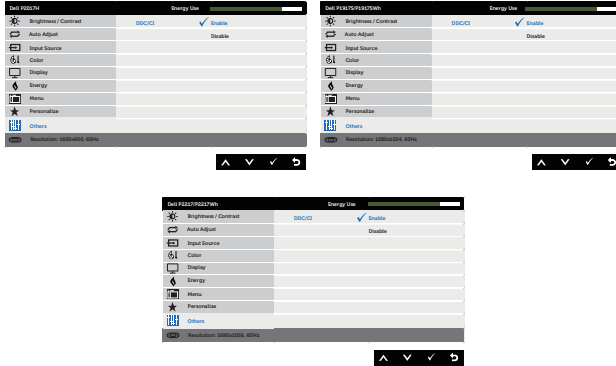


DDC/CI

DDC/CI (ערוץ נתונים/ממשק שליטה של הצג) מאפשר לכוון את הפרמטרים של הצג (בהירות, איזון צבעים וכן הלאה) באמצעות התוכנה במחשב.

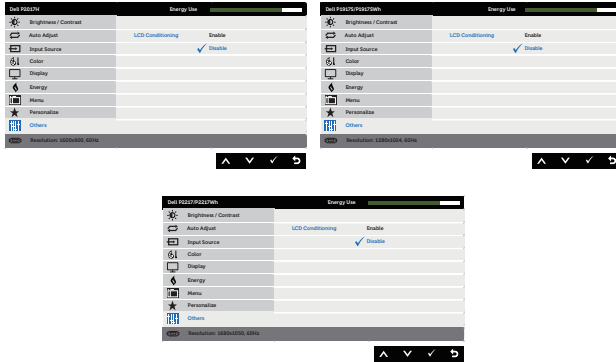
ניתן להפוך תכונה זו ללא זמינה על ידי בחירה באפשרות disable (השבת).

לקבלת חוויית משתמש מיטבית ולשיפור ביצועי הצג, הפוך את התכונה לזמינה.



LCD Conditioning (תיקון צריבת תמונה)

מסייע למנוע מקרים של צריבת תמונה קלה. כתלות ברמת הצריבה, ייתכן שפעולת התוכנית תימשך זמן מה. כדי להתחיל ב-LCD conditioning (תיקון צריבת תמונה), לחץ על **Enable** (הפוך לזמין).

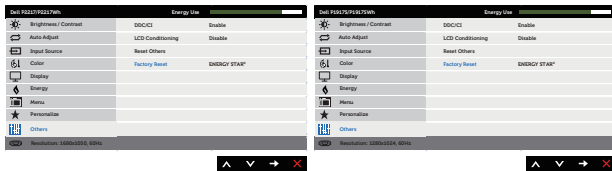


Reset Other (איפוס הגדרות אחרות)

לאיפוס כל ההגדרות בתפריט **Others** (אחרות) לערכי ברירת המחדל.

לשחזור הערכים של כל ההגדרות המתוכנתות לערכי ברירת המחדל של היצרן.
אלה גם ההגדרות עבור בדיקות ENERGY STAR®.

Factory Reset
(איפוס להגדרות ברירת המחדל)



הערה: לצג יש תכונה מובנית שמכיילת אוטומטית את רמת הבהירות כדי לפצות על התיישנות ה-LED.



הודעות אזהרה בתפריט המסך

כאשר התכונה **Dynamic Contrast** (ניגודיות דינמית) זמינה (במצבים המוגדרים מראש האלה: **Game** (ניגודיות דינמית) או **Movie** (סרט)), לא ניתן לבצע כוונן ידני של הבהירות.

Dell P1917S/P1917SWH

To allow manual adjustment of brightness, the Dynamic Contrast will be switched off.

Do you want to continue?

No

Yes

Dell P2017H

To allow manual adjustment of brightness, the Dynamic Contrast will be switched off.

Do you want to continue?

No

Yes

Dell P2217/P2217Wh

To allow manual adjustment of brightness, the Dynamic Contrast will be switched off.

Do you want to continue?

No

Yes

אם הצג אינו תומך ברזולוציית תצוגה מסוימת, ההודעה הבאה תוצג:

Dell P1917S/P1917SWH

The current input timing is not supported by the monitor display.

Please change your input timing to **1280x1024, 60Hz** or any other monitor listed timing as per the monitor specifications.



Dell P2017H

The current input timing is not supported by the monitor display.

Please change your input timing to **1600x900, 60Hz** or any other monitor listed timing as per the monitor specifications.



Dell P2217/P2217Wh

The current input timing is not supported by the monitor display.

Please change your input timing to **1680x1050, 60Hz** or any other monitor listed timing as per the monitor specifications.



משמעות הדבר היא שהצג אינו מצליח להסתגל עם האות שמגיע מהמחשב. עיין בפרק **מפרט הצג** לקבלת טווחי התדרים האופקיים והאנכיים שניתן להשתמש בהם בצג זה. המצב המומלץ הוא 1280x1024 (עבור P1917S/P1917SWH) או 1680x1050 (ל-P2217/P2217Wh) או 1680x900 (ל-P2017H).

לפני הפיכת הפונקציה **DDC/CI** ללא זמינה, ההודעה הזו תוצג:

Dell P1917S/P1917SWH

The function of adjusting display setting using PC application will be disabled.

Do you wish to disable DDC/CI function?

No

Yes

Dell P2017H

The function of adjusting display setting using PC application will be disabled.

Do you wish to disable DDC/CI function?

No

Yes

Dell P2217/P2217Wh

The function of adjusting display setting using PC application will be disabled.

Do you wish to disable DDC/CI function?

No

Yes

כשהצג עובר ל**Standby Mode (למצב המתנה)**, ההודעה הבאה מופיעה:

Dell P1917S

Going into Standby Mode...



Dell P2217

Going into Standby Mode...



אם תלחץ על לחצן כלשהו פרט ללחצן ההפעלה, ההודעות האלה יוצגו בהתאם לכניסה שנבחרה:

Dell P1917S/P1917SWH

? No VGA signal from your device.

Press any key on the keyboard or move the mouse to wake it up.

If there is no display, press the monitor button again to select the correct input source.

Dell P2017H

? No VGA signal from your device.

Press any key on the keyboard or move the mouse to wake it up.

If there is no display, press the monitor button again to select the correct input source.


Dell P2217/P2217Wh

 ? No VGA signal from your device.

Press any key on the keyboard or move the mouse to wake it up.
If there is no display, press the monitor button again to select the correct input source.

אם כבל VGA, HDMI או DP אינו מחובר, תוצג תיבת דו-שיח צפה בדומה לתיבה הבאה. הצג יעבור
Standby Mode (למצב המתנה) לאחר 4 דקות אם לא יהיה שינוי בתמונה.

Dell P1917S


 ? No VGA Cable

The display will go into Standby Mode in 4 minutes.



www.dell.com/support/monitors

Dell P2217

 ? No VGA Cable


The display will go into Standby Mode in 4 minutes.



www.dell.com/support/monitors

IX

Dell P1917S


 ? No HDMI Cable

The display will go into Standby Mode in 4 minutes.

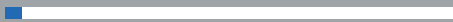


www.dell.com/support/monitors

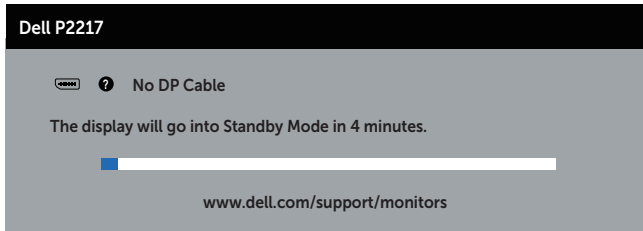
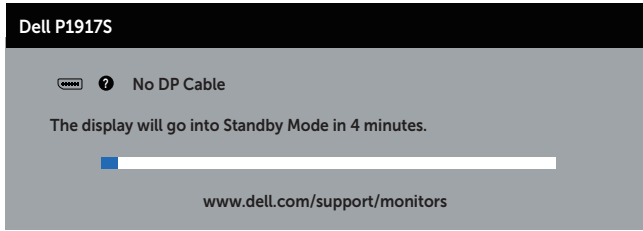
Dell P2217

 ? No HDMI Cable

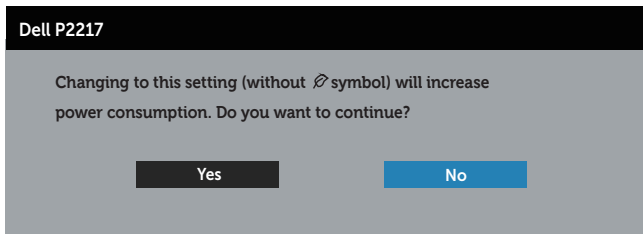
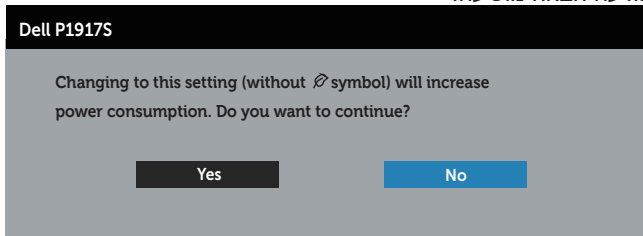
The display will go into Standby Mode in 4 minutes.



www.dell.com/support/monitors



כשמגדירים את החיבור ל-USB למצב **On in Standby Mode** (פועל במצב המתנה) בפעם הראשונה, ההודעה הבאה מופיעה:



הערה: אם לוחצים על 'כן', ההודעה לא תופיע שוב, גם אם משנים את הגדרת החיבור ל-USB. כשמכוונים את **Brightness** (הבהירות) בפעם הראשונה, ההודעה הבאה מופיעה:

Dell P1917S

Adjusting to this value will increase power consumption above the default level. Do you want to continue?

Yes


No

Dell P2217

Adjusting to this value will increase power consumption above the default level. Do you want to continue?

Yes

No

הערה: אם לוחצים על 'כן', ההודעה לא תופיע שוב, גם אם משנים את הגדרת הבהירות. 

למידע נוסף, ראה [פתרון בעיות](#).

התקנת הצג

הגדרת הרזולוציה המקסימלית

להגדרת הרזולוציה המרבית של הצג:

ב-Windows® 8.1 או Windows® 8.1:

1. ב-Windows 8 ו-Windows 8.1 בלבד, בחר באריח 'שולחן העבודה' כדי לעבור לשולחן עבודה קלאסי.

2. לחץ לחיצה ימנית על שולחן העבודה ולחץ על **Screen Resolution (רזולוציית המסך)**.

3. לחץ על הרשימה הנפתחת של רזולוציית המסך ובחר באפשרות **1280x1024** (ל-P1917S/P1917SWH או **1600x900** (ל-P2017H) או **1680x1050** (ל-P2217/P2217WH).

4. לחץ על **OK (אישור)**.

ב-Windows® 10:

1. לחץ לחיצה ימנית על שולחן העבודה ובחר באפשרות **Display Settings (הגדרות תצוגה)**.

2. לחץ על **Advanced display settings (הגדרות תצוגה מתקדמות)**.

3. לחץ על הרשימה הנפתחת של **Resolution (רזולוציה)** ובחר באפשרות **1280x1024** (ל-P1917S/P1917SWH) או **1600x900** (ל-P2017H) או **1680x1050** (ל-P2217/P2217WH).

4. לחץ על **Apply (החל)**.

אם האפשרות **1280x1024** (ל-P1917S/P1917SWH) או **1600x900** (ל-P2017H) או **1680x1050** (ל-P2217/P2217WH) לא מופיעה, ייתכן שעליך לעדכן את מנהל ההתקן של כרטיס המסך. בהתאם למחשב, בצע אחת מהפעולות האלה.

אם ברשותך מחשב שולחני או נייד של Dell:

• עבור לאתר www.dell.com/support, הזן את תגית השירות שקיבלת, והורד את מנהל ההתקן העדכני עבור כרטיס המסך.

אם המחשב שברשותך אינו מתוצרת Dell (נייד או שולחני):

• עבור לאתר התמיכה של המחשב והורד את מנהלי ההתקן העדכניים של כרטיס המסך.

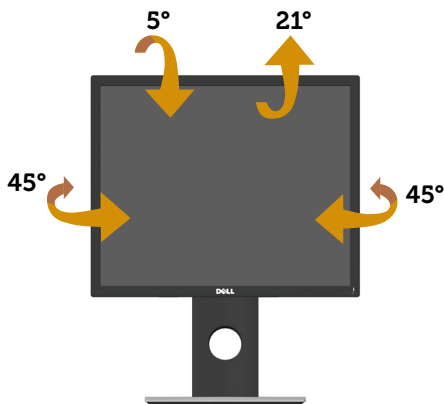
• עבור לאתר האינטרנט של כרטיס המסך והורד את מנהלי ההתקן העדכניים.

שימוש במתקן ההטיה, במעמד המסתובב ובתוספת האנכית

הערה: מוצר זה מיועד לשימוש עבור צג עם מעמד. אם רכשת מעמד אחר, עיין במדריך ההתקנה שלו לקבלת הוראות התקנה.

סיבוב על ציר, הטיה

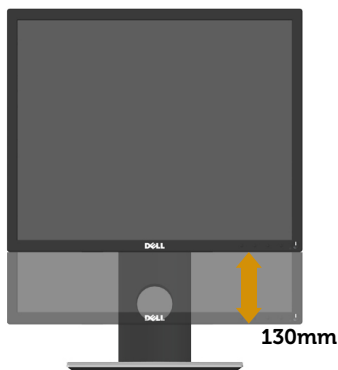
כאשר המעמד מחובר לצג, תוכל להטות ולסובב את הצג לקבלת זווית הצפייה הנוחה ביותר.



הערה: המעמד מגיע נפרד מהצג.

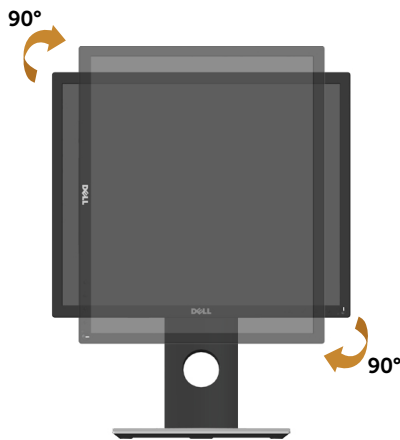
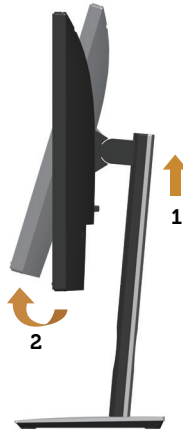
שינוי הגובה

הערה: המעמד נפתח עד לגובה של 130 מ"מ. האזור הבא מסביר כיצד להאריך את הצג לגובה.




סיבוב הצג

לפני סיבוב הצג, יש לפתוח אותו לגובה עד הסוף (שינוי הגובה) ולהטות אותו עד הסוף, כדי לא לפגוע בחלק התחתון.



הערה: כדי להשתמש בתכונה של סיבוב התצוגה (תצוגה לרוחב במקום לאורך) יחד עם מחשב Dell, צריך מנהל התקן עדכני לכרטיס המסך. הוא אינו מצורף לצג. כדי להוריד את מנהל ההתקן לכרטיס המסך, עבור לאתר www.dell.com/support. בקטע **Download (הורדות)** לחץ על **Video Drivers (מנהלי ההתקן של כרטיס המסך)** וחפש את מנהל ההתקן העדכני.

הערה: כשמשתמשים ביישומים עם גרפיקה עשירה (כגון משחקים תלת-ממדיים) במצב תצוגה לאורך, ייתכן שתהיה פגיעה מסוימת בביצועים.

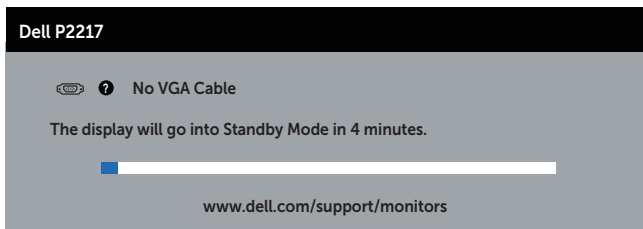
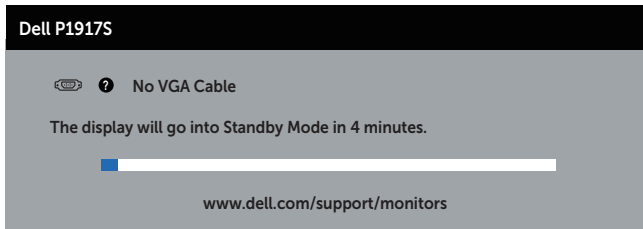
אזהרה: לפני שתתחיל לבצע פעולה כלשהי בסעיף זה, קרא ופעל בהתאם להוראות הבטיחות. 

בדיקה עצמית

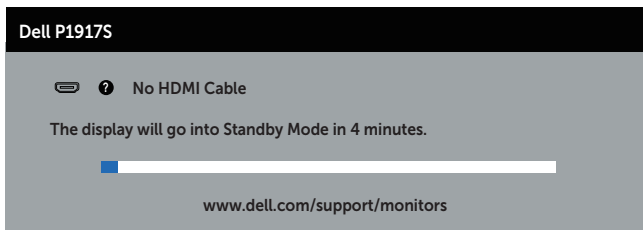
הצג כולל תכונת בדיקה עצמית אשר מוודאת כי הוא תקין. אם הצג והמחשב מחוברים בצורה תקינה אך המסך נשאר חשוך, הפעל את הבדיקה העצמית של הצג על ידי ביצוע הפעולות האלה:

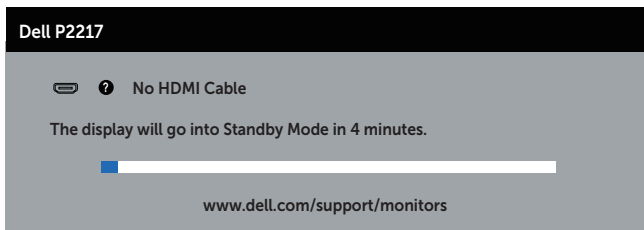
1. כבה את המחשב ואת הצג.
2. נתק את כל כבלי הווידאו מהצג. כך המחשב לא יהיה מעורב.
3. הדלק את הצג.

אם הצג תקין, הוא יאתר שאין אות ואחת מההודעות הבאות תוצג. במצב בדיקה עצמית, נורית ההפעלה תישאר לבנה.

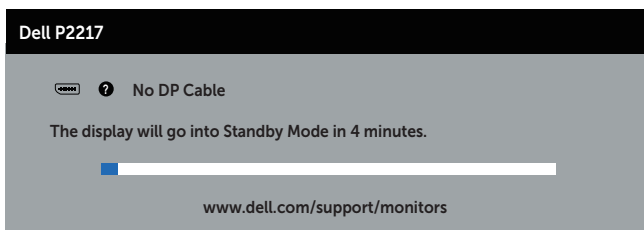
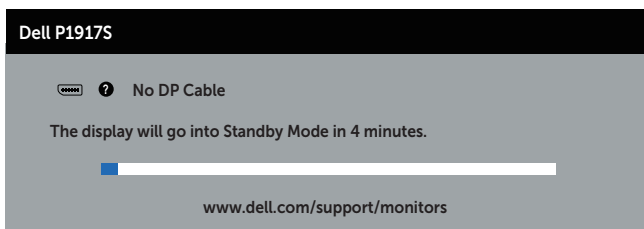



IX





IX

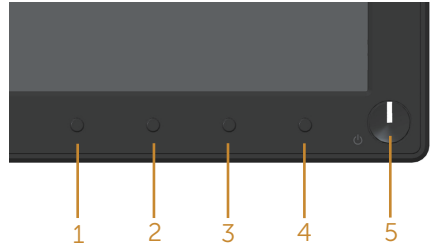


הערה: תיבה זו מוצגת גם בזמן פעולה רגילה של המערכת, אם כבל הווידאו מתנתק או ניזוק.  4. כבה את הצג וחבר בחזרה את כבל הווידאו; לאחר מכן, הדלק את הצג ואת המחשב. אם הצג נותר חשוך אחרי שחיברת בחזרה את הכבלים, בדוק את כרטיס המסך והמחשב שלך.

כלי אבחון מובנה

לצג יש כלי אבחון מובנה שבעזרתו תוכל לבדוק אם התקלות שאתה חווה קשורות לצג או למחשב ולכרטיס המסך שלו.

הערה: תוכל להפעיל את האבחון המובנה רק כאשר כבל הווידאו מנותק והצג במצב בדיקה עצמית.



להפעלת האבחון המובנה:

1. ודא שהמסך נקי (אין עליו חלקיקי אבק).
2. נתק את כבל/י הווידאו שבגב המחשב או הצג. כעת הצג יעבור למצב בדיקה עצמית.
3. לחץ לחיצה ממושכת על הלחצן 1 במשך 5 שניות. כעת יוצג מסך אפור.
4. בדוק בעיון את המסך ונסה לאתר חריגות.
5. לחץ שוב על לחצן 1 שבלוח הקדמי. צבע המסך ישתנה לאדום.
6. בדוק את התצוגה ונסה לאתר חריגות.
7. חזור על שלבים 5 ו-6 ובדוק את התצוגה בצבעים ירוק, כחול, שחור, לבן ובמסכי הטקסט. הבדיקה תסתיים כאשר יופיע מסך הטקסט. ליציאה, לחץ פעם נוספת על לחצן 1. אם לא זיהית חריגות במסך כאשר השתמשת בכלי האבחון המובנה, הצג תקין. בדוק את כרטיס המסך ואת המחשב.

בעיות נפוצות

הטבלה שלהלן מכילה מידע כללי לגבי בעיות נפוצות בצג ופתרונות אפשריים:

הבעיה	פתרונות אפשריים
אין תמונה/נורית הפעלה כבויה	<ul style="list-style-type: none"> • ודא שכבל הווידאו מחובר היטב בין הצג למחשב. • חבר התקן חשמלי אחר לשקע החשמל שבקיר כדי לבדוק אם הוא פועל כשורה. • ודא שנבחר מקור הכניסה הנכון באמצעות הלחצן Input source (מקור כניסה).
אין תמונה/נורית הפעלה דולקת	<ul style="list-style-type: none"> • הגדל את הבהירות ואת הניגודיות מתפריט המסך. • בצע בדיקה עצמית לצג. • בדוק אם ישנם פינים עקומים או שבורים במחבר כבל הווידאו. • להפעלת האבחון המובנה: • ודא שנבחר מקור הכניסה הנכון באמצעות הלחצן Input source (מקור כניסה).
מיקוד גרוע	<ul style="list-style-type: none"> • אל תשתמש בכבלים מאריכים לווידאו. • אפס את ההגדרות של הצג לערכי ברירת המחדל באמצעות Factory Reset (איפוס לברירת המחדל). • שנה את רזולוציית הווידאו ליחס גובה-רוחב נכון.
התמונה רועדת/קופצת	<ul style="list-style-type: none"> • אפס את ההגדרות של הצג לערכי ברירת המחדל באמצעות Factory Reset (איפוס לברירת המחדל). • בדוק את תנאי הסביבה. • שנה את מיקום הצג ובדוק אותו בחדר אחר.
פיקסלים חסרים	<ul style="list-style-type: none"> • הדלק וכבה את הצג. • פיקסלים שכבויים תמידית הם פגם טבעי שעשוי להתקיים בטכנולוגיית LCD. • למידע נוסף על איכות הצגים ומדיניות הפיקסלים של Dell, בקר באתר התמיכה של Dell בכתובת: www.dell.com/support/monitors.
פיקסלים "תקועים"	<ul style="list-style-type: none"> • הדלק וכבה את הצג. • פיקסלים שכבויים תמידית הם פגם טבעי שעשוי להתקיים בטכנולוגיית LCD. • למידע נוסף על איכות הצגים ומדיניות הפיקסלים של Dell, בקר באתר התמיכה של Dell בכתובת: www.dell.com/support/monitors.
בעיות בהירות	<ul style="list-style-type: none"> • אפס את ההגדרות של הצג לערכי ברירת המחדל באמצעות Factory Reset (איפוס לברירת המחדל). • כוונן את הבהירות ואת הניגודיות בתפריט המסך.
עיוות גאומטרי	<ul style="list-style-type: none"> • אפס את ההגדרות של הצג לערכי ברירת המחדל באמצעות Factory Reset (איפוס לברירת המחדל). • כוונן את בקורות המיקום האופקי והאנכי בתפריט המסך.
קווים אופקיים/אנכיים	<ul style="list-style-type: none"> • אפס את ההגדרות של הצג לערכי ברירת המחדל באמצעות Factory Reset (איפוס לברירת המחדל). • בצע בדיקה עצמית לצג כדי לבדוק אם הקווים מופיעים גם במצב בדיקה עצמית. • בדוק אם ישנם פינים עקומים או שבורים במחבר כבל הווידאו. • להפעלת האבחון המובנה:
בעיות סנכרון	<ul style="list-style-type: none"> • אפס את ההגדרות של הצג לערכי ברירת המחדל באמצעות Factory Reset (איפוס לברירת המחדל). • בצע בדיקה עצמית לצג כדי לבדוק אם המסך המעורבל מופיע גם במצב בדיקה עצמית. • בדוק אם ישנם פינים עקומים או שבורים במחבר כבל הווידאו. • הפעל מחדש את המחשב במצב בטוח.
בעיות שקשורות בבטיחות	<ul style="list-style-type: none"> • אל תבצע פעולות לפתרון בעיות. • פנה מיד ל-Dell

<ul style="list-style-type: none"> • ודא שכבל הווידאו מחובר היטב בין הצג למחשב. • אפס את ההגדרות של הצג לערכי ברירת המחדל באמצעות Factory Reset (איפוס לברירת המחדל). • בצע בדיקה עצמית לצג כדי לבדוק אם הבעיה החוזרת מופיעה גם במצב בדיקה עצמית. 	<p>בעיות חוזרות ונשנות</p>
<ul style="list-style-type: none"> • בצע בדיקה עצמית לצג. • ודא שכבל הווידאו מחובר היטב בין הצג למחשב. • בדוק אם ישנם פינים עקומים או שבורים במחבר כבל הווידאו. 	<p>צבע חסר</p>
<ul style="list-style-type: none"> • שנה את Color Setting Mode (מצב הגדרות צבעים) בתפריט Color Settings (הגדרות צבעים) ל-Graphics (גרפיקה) או Video (וידאו) כתלות ביישום. • נסה לבחור Preset Modes (מצבים מוגדרים מראש) שונים בתפריט Color settings (הגדרות צבעים). כוון את הערך R/G/B בתפריט Custom Color (צבעים מותאמים) שבו-Color (צבעים). • שנה את האפשרות Input Color Format (תבנית צבע כניסה) ל-RGB או YPbPr בתפריט המסך Color settings (הגדרות צבעים). • להפעלת האבחון המובנה: 	<p>צבע שגוי</p>
<ul style="list-style-type: none"> • אפשר להגדיר שהמסך ייכבה אחרי כמה דקות של חוסר פעילות. ההגדרה נמצאת באפשרויות צריכת החשמל של Windows או בהגדרות חיסכון בצריכת החשמל של Mac. • לחלופין, השתמש בשומר מסך משתנה. 	<p>תמונה סטטית נשארת בתצוגה למשך זמן רב</p>
<ul style="list-style-type: none"> • שנה את הערך של Response Time (זמן תגובה) בתפריט Display (תפריט התצוגה) לאפשרות Fast (מהיר) או Normal (רגיל) בהתאם לשימוש. 	<p>תמונה מרצדת או מטושטשת</p>

בעיות ספציפיות למוצר

פתרונות אפשריים	בעיות ספציפיות
<p>Aspect Ratio (יחס גובה-רוחב) בתפריט המסך הגדרות Display (תצוגה).</p> <p>אפס את ההגדרות של הצג לערכי ברירת המחדל באמצעות Factory Reset (איפוס לברירת המחדל).</p>	<p>תמונת המסך קטנה מדי</p>
<p>כבה את הצג, נתק את כבל החשמל, חבר אותו בחזרה והדלק את הצג.</p> <p>בדוק אם תפריט המסך נעול. אם כן, לחץ לחיצה ארוכה על הלחצן שמעל ללחצן ההפעלה במשך 6 שניות כדי לפתוח את הנעילה. (למידע נוסף, ראה את Lock נעילה).</p>	<p>לא ניתן לכוונן את הצג מהמקשים שבלוח הצד</p>
<p>בדוק את מקור האות. הזז את העכבר או לחץ על מקש כלשהו במקלדת כדי לוודא שהמחשב אינו נמצא במצב המתנה או מצב שינה.</p> <p>בדוק אם כבל הווידאו מחובר היטב. נתק וחבר את כבל הווידאו מחדש במידת הצורך.</p> <p>הפעל מחדש את המחשב או את נגן הווידאו.</p>	<p>אין אות קלט כאשר לוחצים על הבקרות</p>
<p>בתקליטורי DVD שונים יש הבדל בין תבניות וידאו שונות (יחס גובה-רוחב) ולכן ייתכן שהתצוגה תהיה במסך מלא.</p> <p>להפעלת האבחון המובנה:</p>	<p>התמונה אינה ממלאת את המסך</p>

בעיות ספציפיות בממשק USB

פתרונות אפשריים	בעיות ספציפיות
<ul style="list-style-type: none"> • ודא שהצג הופעל. • חבר בחזרה את כבל ה-upstream למחשב. • חבר בחזרה את התקני ה-USB (מחבר לחיבור התקנים). • כבה את המסך והדלק אותו. • הפעל מחדש את המחשב. • התקני USB מסוימים, כגון דיסק קשיח חיצוני ונייד, דורשים זרם חשמלי גבוה יותר; חבר את ההתקן ישירות למחשב. 	<p>ממשק USB אינו פועל</p>
<ul style="list-style-type: none"> • ודא שהמחשב מתאים ל-USB 3.0. • בחלק מהמחשבים יש יציאות USB 2.0, USB 3.0 ו-USB 1.1. ודא שחיברת את ההתקן ליצירת USB מתאימה. • ודא שחיברת את ההתקן ליצירת USB מתאימה. • חבר בחזרה את כבל ה-upstream למחשב. • חבר בחזרה את התקני ה-USB (מחבר לחיבור התקנים). • הפעל מחדש את המחשב. 	<p>ממשק Super Speed USB 3.0 איטי</p>
<ul style="list-style-type: none"> • הגדל את המרחק שבין התקני USB 3.0 למקלט ה-USB. • קרב את מקלט ה-USB האלחוטי עד כמה שניתן אל הציווד ההיקפי האלחוטי. • השתמש בכבל הארכת USB להרחקת מקלט ה-USB האלחוטי עד כמה שניתן מיציאת USB 3.0. 	<p>כשמחברים התקן עם חיבור USB 3.0 הציווד ההיקפי שמחובר באופן אלחוטי ליציאת USB מפסיק לפעול</p>

אזהרה: הוראות בטיחות

⚠ אזהרה: השימוש בבקרות, כוונונים או בנהלים שאינם מצוינים בתיעוד זה עלול לגרום להתחשמלות, לסכנות חשמליות, ו/או לסכנות מכניות.

למידע נוסף על הוראות בטיחות, עיין בגיליון המידע הבטיחותי, הסביבתי והרגולטורי (SERI).

הודעות תאימות FCC (ארה"ב בלבד) ומידע רגולטורי נוסף

לקריאת הצהרות ה-FCC ושאר המידע הרגולטורי, היכנס לאתר התאימות הרגולטורית www.dell.com/regulatory_compliance.

להנאה מביצועים מיטביים ותוחלת חיים ארוכה לצג, ציית להנחיות הבטיחות הבאות:

1. השקע צריך להימצא ליד הציוד וצריכה להיות אליו גישה נוחה.
2. ניתן להתקין את הציוד על קיר או תקרה במצב אופקי.
3. הצג מצויד בתקע מוארק בעל שלושה פינים, תקע עם פין שלישי (הארקה).
4. אין להשתמש במוצר זה בקרבת מים.
5. יש לקרוא הנחיות אלה בעיון. יש לשמור מסמך זה בהישג יד לעיון בעתיד. יש לציית לכל האזהרות וההנחיות שמסומנות על המוצר.
6. לחץ שמע גבוה מדי מאוזניות עלול לגרום לאובדן שמיעה. כוונן האקולייזר לעוצמה מרבית מגדיל את פלט השמע של האוזניות ובכך מגביר את רמת לחץ השמע.
7. יש לוודא שמערכת החשמל בבניין כוללת מאמ"ת עם דירוג מקסימלי של 120/240 וולט, 20 אמפר.

יצירת קשר עם Dell

לפנייה ל-Dell לצורך מכירה, תמיכה טכנית או שירות לקוחות:

1. עבור אל www.dell.com/contactdell.
 2. בחר במדינה או באזור שבהם אתה נמצא בתפריט הנפתח (Choose a Country/Region) (בחר מדינה/אזור) שבתחתית הדף.
 3. בחר את השירות או את קישור התמיכה המתאימים לפי צרכיך או בחר את שיטת הפנייה הנוחה ביותר עבורך ל-Dell. Dell מציעה מספר אפשרויות לקבלת שירות ותמיכה באינטרנט ובטלפון. הזמינות משתנה כתלות בארץ ובמוצר, וייתכן ששירותים מסוימים לא יהיו זמינים באזורך.
- הערה:** אם אין ברשותך חיבור אינטרנט פעיל, תוכל לקבל מידע נוסף ליצירת קשר בחשבונית הרכישה, בתלוש האריזה, בחשבון או בקטלוג המוצרים של Dell.



גיליון מידע למוצר ותווית אנרגיה של מאגר נתוני המוצרים של האיחוד האירופי

<https://eprel.ec.europa.eu/qr/344219> :P1917S

<https://eprel.ec.europa.eu/qr/344255> :P2217