

# Brugervejledning

Dell P1917S/P1917SWh/P2017H/P2217/  
P2217Wh


Modelnummer: P1917S/P1917SWh/P2017H/P2217/P2217Wh

Reguleringsmodel: P1917Sc/P1917Sf/P2017Hc/P2217c/P2217t



# Bemærkninger, forsigtigheder og advarsler

 **BEMÆRK:** En BEMÆRKNING angiver vigtige oplysninger, der hjælper dig med at bruge din computer bedre.

 **FORSIGTIG:** FORSIGTIG angiver at, der kan opstå mulig skade på hardware eller tab af data, hvis instruktionerne ikke følges.

 **ADVARSEL:** En ADVARSEL angiver et potentiale for materielle skader, personskader og dødsfald.

-----  
**Oplysninger i dette dokument kan ændres uden varsel.**

**© 2016–2020 Dell Inc. Alle rettigheder forbeholdes.**

Genudgivelse af disse materialer på nogen måder uden skriftlig tilladelse fra Dell Inc. er strengt forbudt.

Varemærkerne der er brugt i denne tekst: *Dell* og *DELL*-logoet er varemærker tilhørende Dell Inc.; *Microsoft* og *Windows* er varemærker registeret varemærker tilhørende Microsoft Corporation i USA og/eller andre lande. *Intel* er et registreret varemærke tilhørende Intel Corporation i USA og andre lande. *ATI* er et varemærke tilhørende Advanced Micro Devices, Inc. *ENERGY STAR* er et registreret varemærke tilhørende US Environmental Protection Agency. Som partner med *ENERGY STAR* har Dell Inc. konstateret, at dette produkt overholder *ENERGY STAR* retningslinjerne for energieffektivitet.

Andre varemærker og handelsnavne bruges eventuelt i dette dokument til, at henvise til virksomheder, der ejer varemærkerne og navnene eller til deres produkter. Dell Inc. fraskriver sig enhver ejendomsret i andre varemærker og handelsnavne end dets egne.

# Indhold

---

<b>Om din skærm .....</b>	<b>5</b>
Pakkens indhold .....	5
Produktfunktioner.....	7
Dele og betjeningsknapper .....	8
Skærmspecifikationer.....	12
Universal Serial Bus (USB) grænseflade .....	25
Plug and play .....	28
LCD-skærmkvalitet og pixelpolitik .....	28
Retningslinjer for vedligeholdelse.....	28
<b>Opsætning af skærm .....</b>	<b>29</b>
Sådan sættes stativet på.....	29
Tilslutning af din skærm .....	31
Organisering af kablerne .....	33
Sådan tages skærmstativet af .....	34
Vægophæng (ekstraudstyr).....	35
<b>Betjening af din skærm .....</b>	<b>36</b>
Tænd for skærmen.....	36
Brug af betjeningsknapperne på forsiden .....	36


Brug af skærmmenuen (OSD) .....	38
Opsætning af din skærm .....	55
Brug af vipning, drejning og lodret udvidelse .....	56
<b>Fejlfinding .....</b>	<b>58</b>
Selvtest .....	58
Indbygget diagnostisk.....	60
Generelle problemer .....	61
Produktspecifikke problemer.....	63
Problemer relateret til USB-portene .....	64
<b>Bilag .....</b>	<b>65</b>
Bemærkninger fra FCC (kun i USA) og andre lovmæssige oplysninger .....	65
Kontakt Dell .....	66

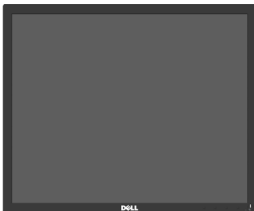
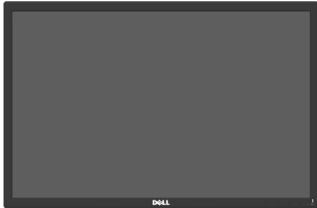

# Om din skærm

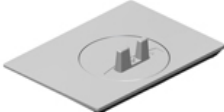




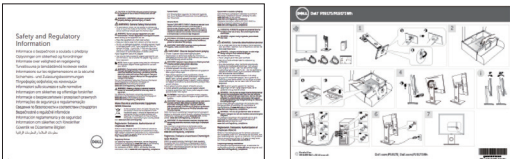
---

## Pakkens indhold

Din skærm leveres med delene, der er vist nedenfor. Sørg for, at du har modtaget alle delene og [Kontakt Dell](#) hvis der mangler nogle dele.

 **BEMÆRK:** Nogle dele er muligvis ekstraudstyr og følger muligvis ikke med din skærm. Nogle funktioner eller medier er muligvis ikke tilgængelige i visse lande.

	Skærm (P1917S/P1917SWH)
	Skærm (P2017H/P2217/ P2217Wh)
	Stang til fod

	<p>Fod</p>
	<p>Strømkabel (varierer fra land til land)</p>
	<p>VGA-kabel</p>
	<p>DP-kabel</p>
	<p>USB 3.0 upstream-kabel (muliggør brug af USB-porte på skærmen)</p>
	<ul style="list-style-type: none"> <li>• Startvejledning</li> <li>• Sikkerhed og lovmæssige oplysninger</li> </ul>

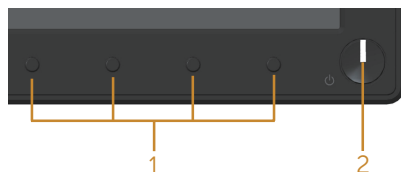
# Produktfunktioner

**Dell P1917S/P1917SWh/P2017H/P2217/P2217Wh** fladskærmen er udstyret med en aktiv matrix, TFT (Thin-Film Transistor), LCD-skærm (Liquid Crystal Display) og LED-baggrundsllys. Skærmens funktioner omfatter:

- **P1917S/P1917SWh:** 48,0 cm (18,9") visningsområde (målt diagonalt). Opløsningen på 1280 x 1024 med understøttelse af fuld skærm til lavere opløsninger.
- **P2017H:** 49,5 cm (19,5") visningsområde (målt diagonalt). Opløsningen på 1600 x 900 med understøttelse af fuld skærm til lavere opløsninger.
- **P2217/P2217Wh:** 55,9 cm (22,0") visningsområde (målt diagonalt). Opløsningen på 1680 x 1050 med understøttelse af fuld skærm til lavere opløsninger.
- Plug and play, hvis dette understøttes af dit system.
- Tilslutning via VGA, HDMI og DisplayPort.
- Udstyret med 1 USB upstream-port og 2 USB 2.0/2 USB 3.0 downstream-porte.
- Justering i skærmmenuen (OSD) med brugervenlig opsætning og optimering af skærmen.
- Hul til lås.
- Justering af hældning, drejning, højde og drejning om akse.
- Aftageligt stativ og VESA™ (Video Electronics Standards Association) 100 mm monteringshuller til fleksible monteringsløsninger.
- ≤0,3 W på standby.
- Optimer øjenkomforten med en flimmerfri skærm og funktionen ComfortView, der minimere blå lys.

# Dele og betjeningsknapper

## Set forfra



Betjeningsknapperne på frontpanelet

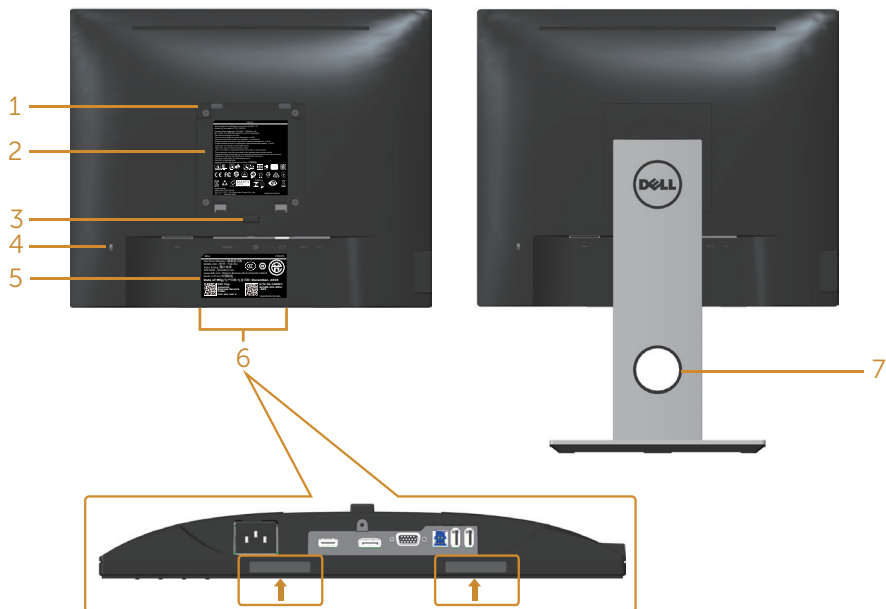
Etiket	Beskrivelse
1	Funktionsknapper (for yderligere oplysninger, bedes du se <a href="#">Betjening af din skærm</a> )
2	Tænd/sluk-knap (med lysindikator) Konstant hvidt lys betyder, at skærmen er tændt og virker normalt. Blinkende hvidt lys betyder, at skærmen er på standby.



**BEMÆRK:** På skærme med blanke kanter, skal brugeren overveje hvor skærmen placeres, da kanterne kan forårsager forstyrrelser fra omgivende lys og lyse overflader.



## Set bagfra

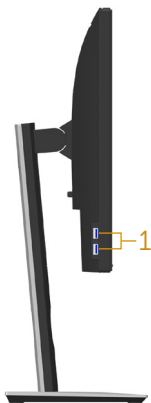


Set bagfra uden skærmstativ

Set bagfra med skærmstativ

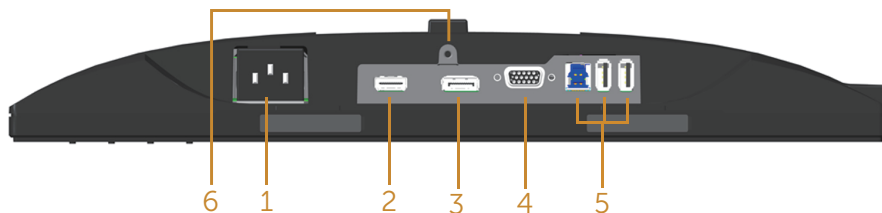
Etiket	Beskrivelse	Brug
1	VESA-monteringshullerne (100 mm x 100 mm bag det fastgjorte VESA-dæksel)	Monter skærmen på en væg med et VESA-kompatibelt vægophæng (100 mm x 100 mm).
2	Etiket med lovmæssige oplysninger	Viser lovmæssige godkendelser.
3	Udløserknop til stativet	Frigiver stativet fra skærmen.
4	Hul til lås.	Bruges til, at låse skærm fast med en lås (sælges separat).
5	Etiket med stregkode, serienummer og servicemærke	Se oplysningerne på denne etiket, hvis du skal kontakte Dell for teknisk support.
6	Monteringsriller på denne Dell Soundbar	Til montering af denne Dell Soundbar. <b>BEMÆRK:</b> Fjern plastikstrimlen, der dækker monteringshullerne, før du monterer denne Dell Soundbar.
7	Åbning til kabelstyring	Bruges til at organisere kablerne, ved at føre dem gennem åbningen.

## Set fra siden



Etiket	Beskrivelse	Brug
1	USB-downstreamport	Tilslut din USB-enhed. <b>BEMÆRK:</b> For at bruge denne port, skal du forbinde USB-kablet (følger med skærmem) til USB upstream-porten på skærmen og til computeren.

## Set fra bunden



### Set fra bunden uden skærmstativ

Etiket	Beskrivelse	Brug
1	Strømsstik	Bruges til tilslutning af ledningen.
2	HDMI-port	Bruges til tilslutning af din computer med HDMI-kablet (ekstraudstyr).
3	DP-port	Slut din computer til skærmen med et DP-kabel.
4	VGA-port	Bruges til tilslutning af din computer med VGA-kablet
5	USB-stik (x2 downstrøm, x1 ups-stream)	Forbind USB-kablet, der fulgte med skærmen, til din computer. Når du har tilsluttet kablet, kan du bruge USB-stikene på bagsiden og undersiden af skærmen.
6	Lås til stativ	Til at låse stativet fast på skærmen med en M3 x 6mm skrue (skruen medfølger ikke).

# Skærmspecifikationer

Model	P1917S/P1917SWH	P2017H
Skærmtype	Aktiv matrix - TFT LCD	
Paneltype	Skiftteknologi i skærmen	
Synligt billede		
Diagonal	479,96 mm (18,90")	494,11 mm (19,45")
Vandret, aktivt område	374,78 mm (14,76")	433,92 mm (17,08")
Lodret, aktivt område	299,83 mm (11,80")	236,34 mm (9,30")
Område	1123,70 cm <sup>2</sup> (174,17 tommer <sup>2</sup> )	1025,53 cm <sup>2</sup> (158,96 tommer <sup>2</sup> )
Pixelafstand	0,293 mm x 0,293 mm	0,271 mm x 0,263 mm
Pixel pr. tomme (PPI)	86	94
Visningsvinkel (lodret/vandret)	178° (lodret) typisk 178° (vandret) typisk	
Brightness (Lysstyrke)	250 cd/m <sup>2</sup> (typisk)	
Kontrastforhold	1000: 1 (typisk) 4 millioner: 1 (dynamisk)	
Billedforhold	5:4	16:9
Skærmbelægning	Anti-refleks med 3H hårdhed	
Baggrundsbelysning	Hvidt LED kantlys-system	
Svartid	6 ms (grå til grå - fast mode (hurtig)) 8 ms (typisk - normal)	
Farvedybde	16,7 millioner farver	
Farveunderstøttelse	84% (CIE 1976), 72% (CIE 1931)	
Indbyggede enheder	USB 3.0 superhastighedshub (med 1x USB 3.0-ups-tream-port, 2x USB 3.0 downstream-porte og 2x USB2.0 downstream-porte)	
Kompatibelt med Dell Display Manager	Ja	
Forbindelse	1xDP (ver 1.2) 1xHDMI (ver 1.4) 1xVGA 1x USB 3.0-port - upstream 2x USB 3.0-port - på siden 2x USB 2.0-port - på bunden	

Kantbredde (skærmens kant til det aktive område)	16,9mm (foroven)	18,1mm (foroven)
	15,4mm (venstre/højre)	13,8mm (venstre/højre)
	17,6mm (forneden)	18,8mm (forneden)
Sikkerhed	Hul til lås (kabellåsen købes separat)	
Justerbarhed	Højdejusterbart stativ (130mm) Hældning (5°/21°) Drejning (45°) Drejning om akse (90°)	

<b>Model</b>	<b>P2217/P2217Wh</b>
Skærmtype	Aktiv matrix - TFT LCD
Paneltype	Twisted Nematic
Synligt billede	
Diagonal	558,68 mm (22,00")
Vandret, aktivt område	473,76 mm (18,65")
Lodret, aktivt område	296,10 mm (11,66")
Område	1402,80 cm <sup>2</sup> (217,43 tommer <sup>2</sup> )
Pixelafstand	0,282 mm x 0,282 mm
Pixel pr. tomme (PPI)	90
Visningsvinkel (lodret/vandret)	160° (lodret) typisk 170° (vandret) typisk
Brightness (Lysstyrke)	250 cd/m <sup>2</sup> (typisk)
Kontrastforhold	1000: 1 (typisk) 4 millioner: 1 (dynamisk)
Billedforhold	16:10
Skærmbelægning	Anti-refleks med 3H hårdhed
Baggrundsbelysning	Hvidt LED kantlys-system
Svartid	5 ms (sort til sort)
Farvedybde	16,7 millioner farver
Farveunderstøttelse	84% (CIE 1976), 72% (CIE 1931)
Indbyggede enheder	USB 3.0 superhastighedshub (med 1x USB 3.0-upstream-port, 2x USB 3.0 downstream-porte og 2x USB2.0 downstream-porte)
Kompatibelt med Dell Display Manager	Ja
Forbindelse	1xDP (ver 1.2) 1xHDMI (ver 1.4) 1xVGA 1x USB 3.0-port - upstream 2x USB 3.0-port - på siden 2x USB 2.0-port - på bunden

Kantbredde (skærmens kant til det aktive område)	16,8mm (foroven) 14,8mm (venstre/højre) 17,5mm (forneden)
Sikkerhed	Hul til lås (kabellåsen købes separat)
Justerbarhed	Højdejusterbart stativ (130mm) Hældning (5°/21°) Drejning (45°) Drejning om akse (90°)

## Opløsningsspecifikationer

Model	P1917S/P1917SWh	P2017H	P2217/P2217Wh
Vandret scan- ningsområde	30 kHz til 81 kHz (automatisk)	30 kHz til 83 kHz (automatisk)	
Lodret scannings- område	56 Hz til 76 Hz (automatisk)		
Maksimal forud- indstillet opløsning	1280 x 1024 med 60 Hz	1600 x 900 med 60 Hz	1680 x 1050 med 60 Hz

## Understøttede videofunktioner

Model	P1917S/P1917SWh/P2017H/P2217/P2217Wh
Videovisningsevner (afspilning via VGA, HDMI og DP)	480i, 480p, 576i, 576p, 720p, 1080i, 1080p

## Forudindstillet visningsfunktioner

### P1917S/P1917SWh

Visningsfunktion	Vandret frekvens (kHz)	Lodret frekvens (Hz)	Pixel-klok (MHz)	Synkroniseringspolaritet (vandret/lodret)
VESA, 720 x 400	31,5	70,1	28,3	-/+
VESA, 640 x 480	31,5	60,0	25,2	-/-
VESA, 640 x 480	37,5	75,0	31,5	-/-
VESA, 800 x 600	37,9	60,3	40,0	+/+
VESA, 800 x 600	46,9	75,0	49,5	+/+
VESA, 1024 x 768	48,4	60,0	65,0	-/-
VESA, 1024 x 768	60,0	75,0	78,8	+/+
VESA, 1152 x 864	67,5	75,0	108,0	+/+
VESA, 1280 x 1024	64,0	60,0	108,0	+/+
VESA, 1280 x 1024	80,0	75,0	135,0	+/+

### P2017H

Visningsfunktion	Vandret frekvens (kHz)	Lodret frekvens (Hz)	Pixel-klok (MHz)	Synkroniseringspolaritet (vandret/lodret)
VESA, 720 x 400	31,5	70,1	28,3	-/+
VESA, 640 x 480	31,5	60,0	25,2	-/-
VESA, 640 x 480	37,5	75,0	31,5	-/-
VESA, 800 x 600	37,9	60,3	40,0	+/+
VESA, 800 x 600	46,9	75,0	49,5	+/+
VESA, 1024 x 768	48,4	60,0	65,0	-/-
VESA, 1024 x 768	60,0	75,0	78,8	+/+
VESA, 1152 x 864	67,5	75,0	108,0	+/+
VESA, 1600 x 900	60,0	60,0	108,0	+/+



**P2217/P2217Wh**

<b>Visningsfunktion</b>	<b>Vandret frekvens (kHz)</b>	<b>Lodret frekvens (Hz)</b>	<b>Pixel-klok (MHz)</b>	<b>Synkroniseringspolaritet (vandret/lodret)</b>
VESA, 720 x 400	31,5	70,1	28,3	-/+
VESA, 640 x 480	31,5	60,0	25,2	-/-
VESA, 640 x 480	37,5	75,0	31,5	-/-
VESA, 800 x 600	37,9	60,3	40,0	+/+
VESA, 800 x 600	46,9	75,0	49,5	+/+
VESA, 1024 x 768	48,4	60,0	65,0	-/-
VESA, 1024 x 768	60,0	75,0	78,8	+/+
VESA, 1152 x 864	67,5	75,0	108,0	+/+
VESA, 1280 x 1024	64,0	60,0	108,0	+/+
VESA, 1280 x 1024	80,0	75,0	135,0	+/+
VESA, 1680 x 1050	65,29	60,0	146,25	-/+

## Elektriske specifikationer

Model	P1917S/P1917SWh/P2017H/P2217/P2217Wh	
Videoindgangssignaler	<ul style="list-style-type: none"> <li>• Analog RGB, 0,7 volt +/- 5 %, positiv polaritet på 75 ohm indgangsimpedans</li> <li>• HDMI 1.4, 600 mV på hver linje, 100 ohm indgangsimpedans for hver par</li> <li>• DisplayPort 1.2**, 600mV på hver linje, 100 ohm indgangsimpedans for hver par</li> </ul>	
Indgangsspænding (AC)/frekvens/strøm	100 V AC til 240 V AC/50 Hz eller 60 Hz ± 3 Hz/1,5A (typisk)	
Startstrøm	<ul style="list-style-type: none"> <li>• 120 V: 30 A (maks.) på 0°C (kold opstart)</li> <li>• 240 V: 60 A (maks.) på 0°C (kold opstart)</li> </ul>	
Strømforgbrug	<b>P1917S</b>	<b>P2217</b>
	0,2 W (slukket) <sup>1</sup>	0,2 W (slukket) <sup>1</sup>
	0,2 W (standby) <sup>1</sup>	0,2 W (standby) <sup>1</sup>
	11 W (tændt) <sup>1</sup>	13,3 W (tændt) <sup>1</sup>
	35 W (maks.) <sup>2</sup>	37 W (maks.) <sup>2</sup>
	9,95 W (Pon) <sup>3</sup>	11,62 W (Pon) <sup>3</sup>
	31.99 kWh (TEC) <sup>5</sup>	37.1 kWh (TEC) <sup>5</sup>

<sup>1</sup> Som angivet i EU 2019/2021 og EU 2019/2013.

<sup>2</sup> Maksimal lysstyrke og kontrast med maksimal belastning på alle USB-porte.

<sup>3</sup> Pon: Strømforgbrug når enheden er tænd som angivet i Energy Star 8.0-versionen.

TEC: Det samlede energiforgbrug i kWh som angivet i Energy Star 8.0-versionen.

Dette dokument er kun vejledende oplysninger, som afspejler systemets afprøvede ydeevne. Dit produkt kan muligvis virke anderledes, afhængigt af din software, komponenter og eksterne enheder. Vi har ingen forpligtelse til at opdatere sådanne oplysninger. Derfor bør kunden ikke stole udelukkende på disse oplysninger, hvis der skal træffes beslutninger om elektriske tolerancer eller lignende. Vi stiller ingen garanti for nøjagtighed eller fuldstændighed, hverken udtrykt eller underforstået.



**BEMÆRK: Denne skærm er ENERGY STAR-certificeret.**

Dette produkt kvalificerer sig til ENERGY STAR på fabriksindstillingerne, som kan gendannes med funktionen "Fabriksnulstilling" i skærmmenuen. Ændring af fabriksindstillingerne eller aktivering af andre funktioner kan forøge strømforgbruget, hvilket i så fald kan overstige grænsen for ENERGY STAR.

## Fysiske egenskaber

Model	P1917S/P1917SWh	P2017H	P2217/P2217Wh
<b>Signalkabeltype</b>	<ul style="list-style-type: none"> <li>• Digital: Aftagelig, HDMI, 19 stikben.</li> <li>• Digital: Aftagelig, DP, 20 stikben.</li> <li>• Analog: Aftagelig, D-Sub, 15 stikben</li> <li>• Universal serial bus: USB, 9 stikben</li> </ul>		
<b>Mål (med stativ)</b>			
Højde (udtrukket)	499,3 mm (19,66")	468,8 mm (18,46")	497,4 mm (19,58")
Højde (sammenklappet)	369,3 mm (14,54")	338,8 mm (13,34")	367,4 mm (14,46")
Bredde	405,6 mm (15,97")	461,5 mm (18,17")	503,4 mm (19,82")
Dybde	180,0 mm (7,09")	180,0 mm (7,09")	180,0 mm (7,09")
<b>Mål (uden stativ)</b>			
Højde	334,3 mm (13,16")	273,2 mm (10,76")	330,4 mm (13,01")
Bredde	405,6 mm (15,97")	461,5 mm (18,17")	503,4 mm (19,82")
Dybde	50,3 mm (1,98")	50,1 mm (1,97")	50,3 mm (1,98")
<b>Mål på stativ</b>			
Højde (udtrukket)	400,8 mm (15,78")	400,8 mm (15,78")	400,8 mm (15,78")
Højde (sammenklappet)	354,4 mm (13,95")	354,4 mm (13,95")	354,4 mm (13,95")
Bredde	242,6 mm (9,55")	242,6 mm (9,55")	242,6 mm (9,55")
Dybde	180,0 mm (7,09")	180,0 mm (7,09")	180,0 mm (7,09")
<b>Vægt</b>			
Vægt med emballage	6,61 kg (14,57 pund)	6,13 kg (13,51 pund)	7,03 kg (15,49 pund)
Vægt med stativ og kabler	5,13 kg (11,31 pund)	4,73 kg (10,42 pund)	5,33 kg (11,75 pund)
Vægt uden stativ (ingen kabler)	2,60 kg (5,73 pund)	2,40 kg (5,29 pund)	3,00 kg (6,61 pund)
Stativets vægt	2,10 kg (4,63 pund)	2,10 kg (4,63 pund)	2,10 kg (4,63 pund)
Blank ramme på forsiden	2 - 4	2 - 4	2 - 4

## Miljøegenskaber

Model	P1917S/ P1917SWh	P2017H	P2217/P2217Wh
<b>Temperatur</b>			
Brug	0°C til 40°C (32°F til 104°F)		
Ikke i drift	<ul style="list-style-type: none"> <li>• Opbevaring: -20°C til 60°C (-4°F til 140°F)</li> <li>• Forsendelse: -20°C til 60°C (-4°F til 140°F)</li> </ul>		
<b>Fugtighed</b>			
Brug	10% til 80% (ikke-kondenserende)		
Ikke i drift	<ul style="list-style-type: none"> <li>• Opbevaring: 10% til 90% (ikke-kondenserende)</li> <li>• Forsendelse: 10% til 90% (ikke-kondenserende)</li> </ul>		
<b>Højde</b>			
Drift (maksimum)	5.000 m (16.400 fod)		
Ikke i drift (maksimum)	12.192 m (40.000 fod)		
Termisk spredning	• 129,7 BTU/time (maksimum)	• 133,1 BTU/time (maksimum)	• 136,6 BTU/time (maksimum)
	• 47,8 BTU/time (typisk)	• 44,4 BTU/time (typisk)	• 51,2 BTU/time (typisk)
<b>Overensstemmende standarder</b>			
<b>P2217</b>		<b>P1917S/P1917SWh/P2217Wh</b>	
Energy Star-certificeret skærm (undtagen i Kina) EPEAT-registreret, hvor det er relevant. EPEAT-registrering varierer fra land til land. Registreringsstatus i hvert land kan findes på <a href="http://www.epeat.net">www.epeat.net</a> . TCO-certificeret skærm BFR/PVC-fri skærm (undtagen eksterne kabler) Energimåleren viser det energiniveau, som skærmen bruger i realtid		Energy Star-certificeret skærm EPEAT-registreret, hvor det er relevant. EPEAT-registrering varierer fra land til land. Registreringsstatus i hvert land kan findes på <a href="http://www.epeat.net">www.epeat.net</a> . TCO-certificeret skærm BFR/PVC-fri skærm (undtagen eksterne kabler) Energimåleren viser det energiniveau, som skærmen bruger i realtid	

Skærmmenuen virker kun på skærmens normale driftstilstand. Hvis der trykkes på en knap, når skærmen står på Active-off (Aktiv fra), vises følgende meddelelse:

### Dell P1917S/P1917SWh

  No VGA signal from your device.

Press any key on the keyboard or move the mouse to wake it up.

If there is no display, press the monitor button again to select the correct input source.

### Dell P2017H

  No VGA signal from your device.

Press any key on the keyboard or move the mouse to wake it up.

If there is no display, press the monitor button again to select the correct input source.

### Dell P2217/P2217Wh

  No VGA signal from your device.

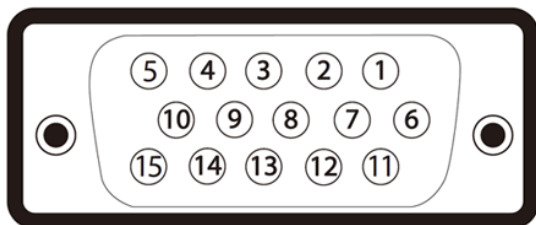
Press any key on the keyboard or move the mouse to wake it up.

If there is no display, press the monitor button again to select the correct input source.

Aktiver computeren og skærmen for, at få åbne skærmmenuen.

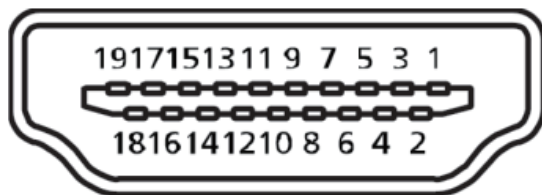
## Stikben-tildeling

### VGA-stik



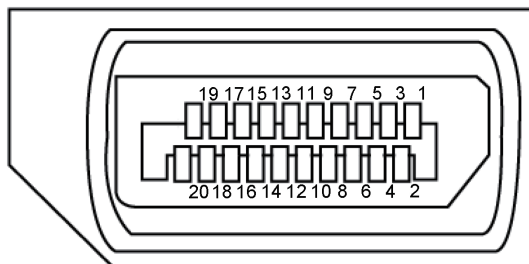
Stikbennummer	15 stikben på siden af det tilsluttede signalkabel
1	Video-rød
2	Video-grøn
3	Video-blå
4	GND
5	Selvttest
6	GND-R
7	GND-G
8	GND-B
9	Computer 5V/3,3V
10	GND-synkronisering
11	GND
12	DDC-data
13	H-synk.
14	V-synk.
15	DDC-klok

## HDMI-stik



Stikbennummer	19 stikben på siden af det tilsluttede signalkabel
1	T.M.D.S. Data 2+
2	T.M.D.S. Data 2 afskærment
3	T.M.D.S. Data 2-
4	T.M.D.S. Data 1+
5	T.M.D.S. Data 1 afskærment
6	T.M.D.S. Data 1 -
7	T.M.D.S. Data 0+
8	T.M.D.S. Data 0 afskærment
9	T.M.D.S. Data 0-
10	T.M.D.S. Klok +
11	T.M.D.S. Klok afskærmet
12	T.M.D.S. Klok -
13	CEC
14	Reserveret (NC på enhed)
15	SCL
16	SDA
17	DDC/CEC-jordforbindelse
18	+5 V strøm
19	Registrering af strømførende stik

## DisplayPort-stik



Stikbennummer	20 stikben på siden af det tilsluttede signalkabel
1	ML3 (n)
2	GND
3	ML3 (p)
4	ML2 (n)
5	GND
6	ML2 (p)
7	ML1 (n)
8	GND
9	ML1 (p)
10	ML0 (n)
11	GND
12	ML0 (p)
13	GND
14	GND
15	AUX (p)
16	GND
17	AUX (n)
18	Registrering af strømførende stik
19	Re-PWR
20	+3,3 V DP_PWR



## Universal Serial Bus (USB) grænseflade

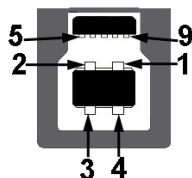
Dette afsnit oplyser dig om USB-portene på skærmen.

 **BEMÆRK:** Denne skærm er kompatibel med superhurtig USB 3.0 og hurtig USB 2.0

Overførselshastighed	Dataoverførselshastighed	Strømforbrug*
Superhastighed	5 gbps	4,5 W (maks. hver port)
Høj hastighed	480 Mbps	4,5 W (maks. hver port)
Fuld hastighed	12 Mbps	4,5 W (maks. hver port)

Overførselshastighed	Dataoverførselshastighed	Strømforbrug*
Høj hastighed	480 Mbps	2,5 W (maks. hver port)
Fuld hastighed	12 Mbps	2,5 W (maks. hver port)
Lav hastighed	1,5 Mbps	2,5 W (maks. hver port)

### USB 3.0 upstream-port



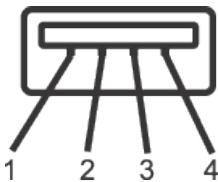
Stikbennummer	9-stikben på siden af stikket
1	VCC
2	D-
3	D+
4	GND
5	SSTX-
6	SSTX+
7	GND
8	SSRX-
9	SSRX+

## USB 3.0 downstream-port



Stikbennummer	9-stikben på siden af stikket
1	VCC
2	D-
3	D+
4	GND
5	SSRX-
6	SSRX+
7	GND
8	SSTX-
9	SSTX+

## USB 2.0 downstream-port



Stikbennummer	4-stikben på siden af stikket
1	VCC
2	DMD
3	DPD
4	GND

## USB-porte

- 1 x USB 3.0 upstream - på undersiden
- 2 x USB 2.0 downstream - på undersiden
- 2 x USB 3.0 downstream - på siden



**BEMÆRK:** For at bruge USB 2.0 skal computeren være USB 2.0-kompatibel.



**BEMÆRK:** Skærmens USB-grænseflade virker kun, når skærmen er tændt eller på standby. Hvis du slukker og tænder for skærmen, kan det tage et par sekunder for de tilsluttede eksterne enheder, at vire normalt igen.

## Plug and play

Skærmen kan installeres i ethvert Plug and Play-kompatibelt system. Skærmen sender automatisk sine EDID-oplysninger (Extended Display Identification Data) til computersystemet med DDC-protokoller (Display Data Channel), så systemet kan konfigurere sig selv og optimere skærmindstillingerne. De fleste skærminstallationer er automatiske, du kan vælge forskellige indstillinger, hvis det ønskes. Du kan finde flere oplysninger om ændring af skærmindstillinger i [Betjening af din skærm](#).


## LCD-skærmkvalitet og pixelpolitik

Under fremstilling af LCD-skærme er det normalt, at en eller flere pixler lyser konstant, som er svære at se og ikke påvirker skærmkvaliteten eller dens anvendelighed. For yderligere oplysninger om Dells skærmkvalitet og pixelpolitik, bedes du se Dells hjemmeside på:

[www.dell.com/support/monitors](http://www.dell.com/support/monitors).

## Retningslinjer for vedligeholdelse

### Rengøring af din skærm

 **ADVARSEL: Før skærmen rengøres, skal du trække skærmens strømkabel ud af stikkontakten.**

 **FORSIGTIG: Læs og følg oplysningerne i [Sikkerhedsinstruktioner](#) inden rengøring af skærmen.**

For at opnå den bedste praksis, skal du følge vejledningerne på listen nedenfor, når du pakker, rengør eller håndterer din skærm:

- For at rengøre din antistatiske skærm, skal du bruge en blød, ren og fugtig klud. Hvis muligt, skal du bruge en særlig skærmklud eller en opløsning, der passer til skærmens antistatiske belægning. Du må ikke bruge benzen, fortynder, ammoniak, slibende rengøringsmidler eller trykluft.
- Rengør skærmen med en let fugtet varm klud. Undgå at bruge nogen former for vaskemidler, da nogle vaskemidler efterlader en mælkeagtig belægning på skærmen.
- Hvis du bemærker noget hvidt pulver, når du pakker din skærm ud, skal du tørre det af med en klud.
- Skærmen skal håndteres med forsigtighed, da ridser på dens mørke farver er tydeligere end på en skærm i en lysere farve.
- For at opretholde den bedste billedkvalitet på din skærm, skal du bruge en pauseskærm, der skifter dynamisk. Og sluk for skærmen, når den ikke er i brug.

# Opsætning af skærm

---

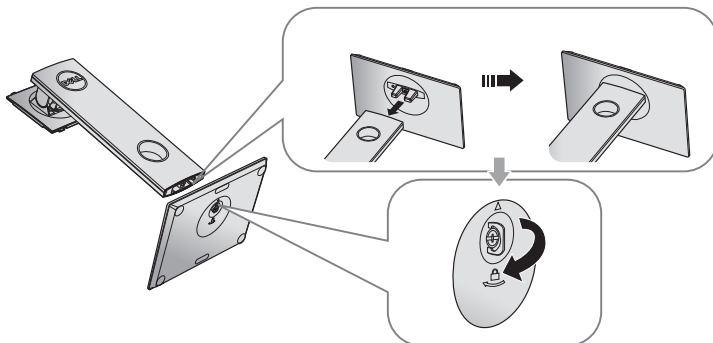
## Sådan sættes stativet på

 **BEMÆRK:** Stativet er ikke på skærmen, når den sendes fra fabrikken.

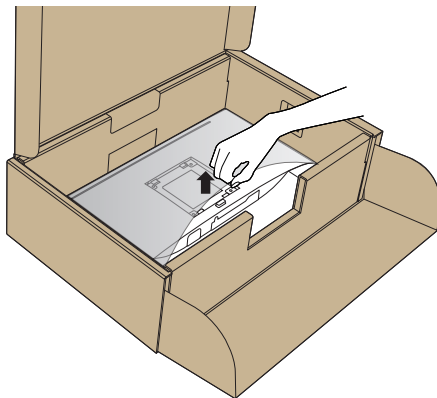
 **BEMÆRK:** Dette gælder for en skærm med et stativ. Hvis der købes en anden stativ, bedes du se hvordan det bruges i brugsvejledningen, der følger med stativet.

Sådan sættes skærmstativet på.

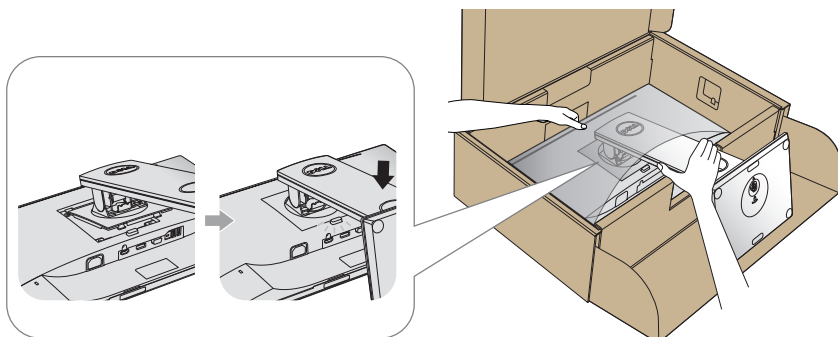
1. Følg vejledningerne på pakkens flapper for, at fjerne stativet fra den øverste stødpude, der holder den fast.
2. Sæt foden helt ind i stativsøjlen.
3. Løft skruehåndtaget, og drej skruen med uret.
4. Når skruen er strammet helt, skal du klappe skruehåndtaget sammen, så det er plan med fordygningen.



5. Løft dækslet, som vist på billedet, for at få adgang til VESA-området til stativmonteringen.



6. Sæt det samlede stativ på skærmen.
- a. Sæt de to tapper på den øverste del af stativet i rillen bag på skærmen.
  - b. Tryk stativet ned, indtil det klikker på plads.



7. Stil skærmen lodret.



**BEMÆRK:** Løft forsigtigt skærmen, så den ikke glider eller falder ned.

## Tilslutning af din skærm

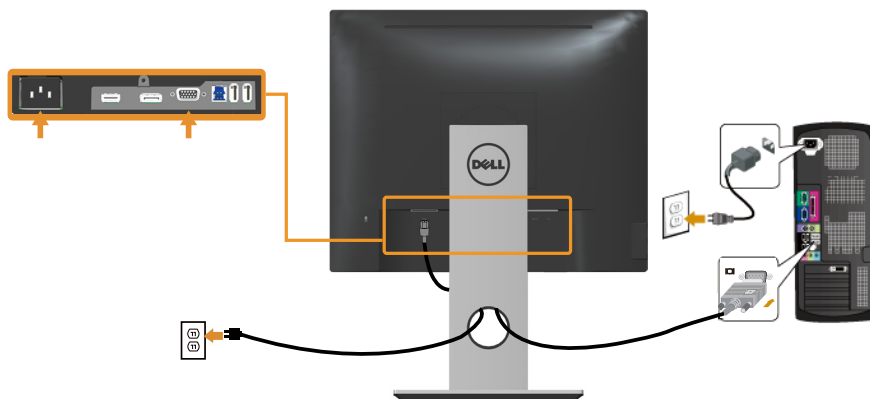
**⚠ ADVARSEL:** Inden du begynder på nogen af procedurerne i dette afsnit, skal du følge oplysningerne i [Sikkerhedsinstruktioner](#).

**📎 BEMÆRK:** Slut ikke alle kablerne til computeren på samme tid. Det anbefales at føre kablerne gennem kabelåbningen, før du slutter dem til skærmen.

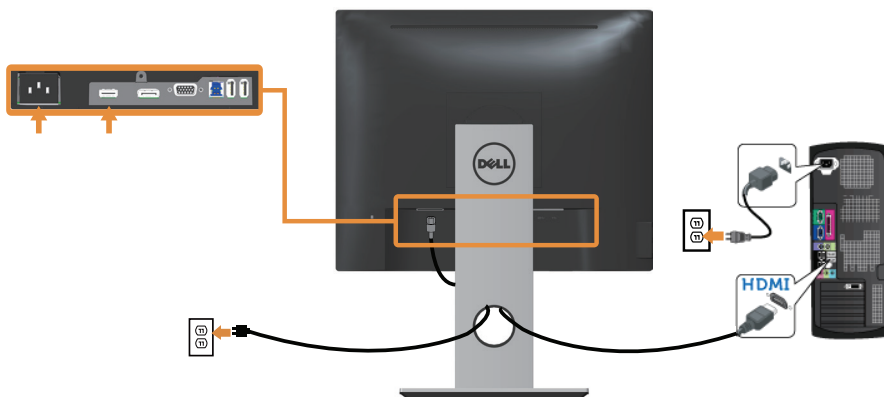
Sådan sluttes skærmen til en computer:

1. Sluk computeren og afbryd strømkablet.
2. Forbind VGA-, HDMI- eller DP-kablet fra din skærm til computeren.

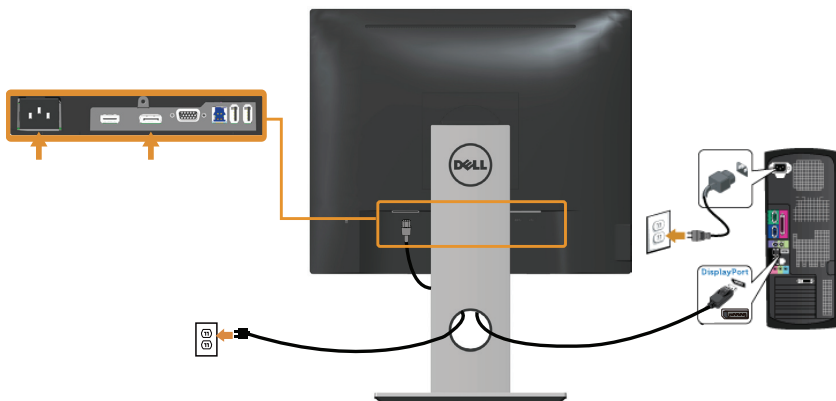
### Sådan tilsluttes VGA-kablet



### Tilslutning af HDMI-kablet (ekstraudstyr)



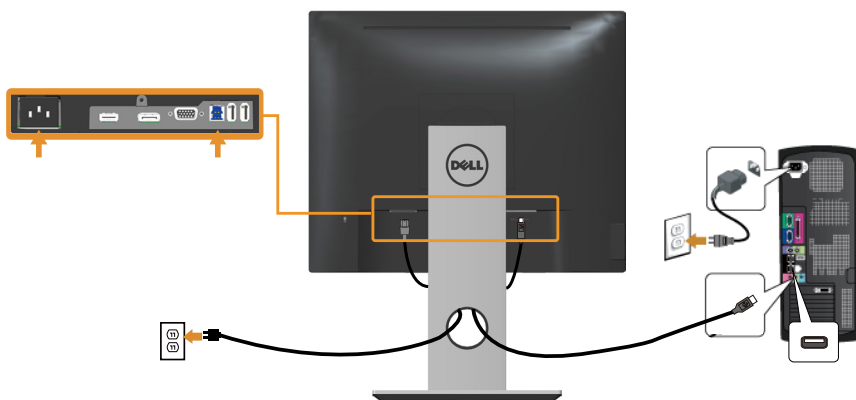
## Sådan tilsluttes DP-kablet



## Tilslutning af USB 3.0-kablet

Når du har tilsluttet DP-/HDMI-kablet, skal du følge nedenstående trin for, at slutte USB 3.0-kablet til computeren og fuldføre din skærmopsætning:

1. Slut USB 3.0-upstream-kablet (medfølger) til en passende USB 3.0-port på din computer. (Se oplysninger i [Set fra bunden](#) for yderligere oplysninger).
2. Tilslut eksterne USB 3.0-enheder til downstream USB 3.0-portene på skærmen.
3. Slut strømkablet fra computeren og skærmen til en stikkontakt i nærheden.
4. Tænd for skærmen og computeren.  
Hvis din skærm viser et billede, er installationen færdig. Hvis skærmen ikke viser et billede, bedes du se [Problemer relateret til USB-portene](#).
5. Brug kabelrillen på skærmstativet til at organisere kablerne.







## Organisering af kablerne

Brug kabelåbningen til at føre kablerne, der er sluttet til din skærm.

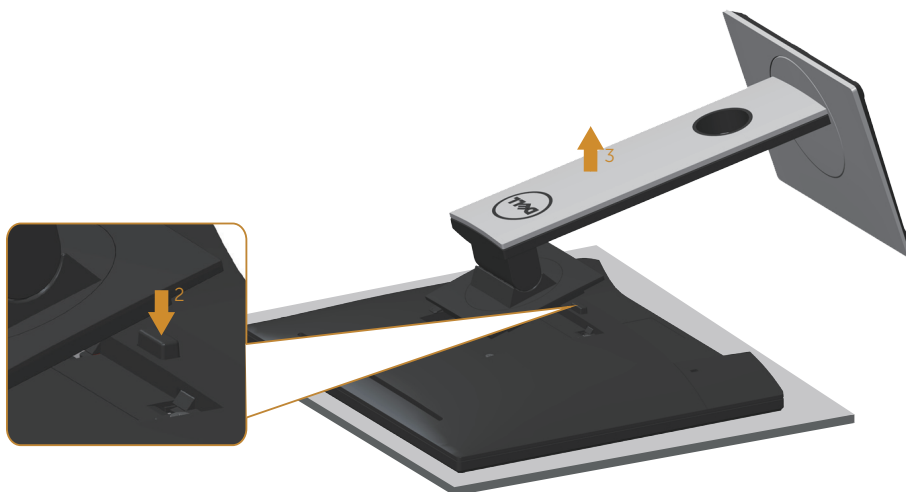


## Sådan tages skærmstativet af

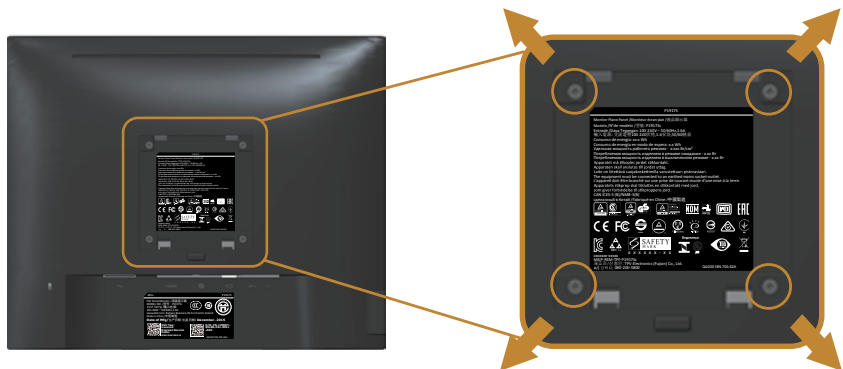
-  **BEMÆRK:** For at forhindre ridser på LCD-skærmen, når stativet fjernes, skal du sørge for, at skærmen lægges på en blød og ren overflade.
-  **BEMÆRK:** Dette gælder for en skærm med et stativ. Hvis der købes en anden stativ, bedes du se hvordan det bruges i brugsvejledningen, der følger med stativet.

Sådan fjernes stativet:

1. Læg skærmen på en blød og flad overflade.
2. Hold frigivelsesknappen til stativet nede.
3. Løft stativet opad og væk fra skærmen.



## Vægophæng (ekstraudstyr)



(Skruemål: M4 x 10 mm).

Se instruktionerne, der følger med et det VESA- kompatible vægophæng.

1. Læg skærmen på en blød klud eller pude på en flad og stabil overflade.
2. Sådan fjernes stativet.
3. Fjern de fire skruer, der fastholder plastdækslet, med en skruetrækker.
4. Spænd ophængets monteringsbeslag fast på skærmen.
5. Monter skærmen på væggen ved, følge vejledninger, der følger med vægophænget.



**BEMÆRK:** Kun til brug med UL, CSA eller GS-godkendte vægophæng, der har en minimumsvægt/bæreevne på mindst 12,00 kg.

# Betjening af din skærm

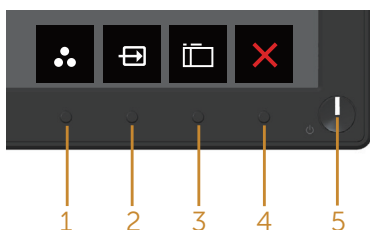
## Tænd for skærmen

Tryk på -knappen for, at tænde skærmen.








## Brug af betjeningsknapperne på forsiden

Betjeningsknapperne på forsiden af skærmen bruges til at justere billedet.



Følgende tabel viser en beskrivelse af betjeningsknapperne på forsiden:





Betjeningsknappen på frontpanelet	Beskrivelse
1  Shortcut key (Genvejsknap)/ Preset Modes (Forudindstille- de funktioner)	Brug denne knap til, at vælge en forudindstillet funkti- on på en liste.
2  Shortcut key (Genvejsknap)/ Input source (Indgangskilde)	Punktet indgangskilde bruges til, at vælge mellem de forskellige videosignaler, der muligvis er tilsluttet din skærm.
3  Menu	Brug knappen Menu til, at åbne skærmmenuen (OSD), og vælg det ønskede menupunkt. Se <a href="#">Sådan åbnes skærmmenuen</a> .

4	 Exit (Afslut)	Brug denne knap til, at gå tilbage til hovedmenuen og til at lukke skærmmenuen.
5	 Tænd/sluk-knap (med lysindikator)	Brug tænd/sluk-knappen til, at tænde og slukke skærmen. Konstant hvidt lys betyder, at skærmen er tændt og virker normalt. Blinkende hvidt lys betyder, at skærmen er på standby.

## Betjeningsknapperne i skærmmenuen


Knapperne på forside på skærmen bruges til, at justere billedindstillingerne.



	Betjeningsknappen på frontpanelet	Beskrivelse
1	 Op	Brug op-knappen til, at forøge værdierne og til at gå op i en menu.
2	 Ned	Brug ned-knappen til, at reducere værdierne og til at gå ned i en menu.
3	 OK	Brug OK-knappen til, at bekræfte dit valg i en menu.
4	 Tilbage	Brug Tilbage-knappen til, at gå tilbage til den forrige menu.

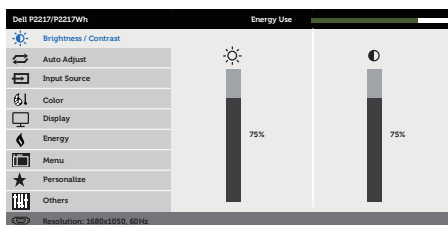
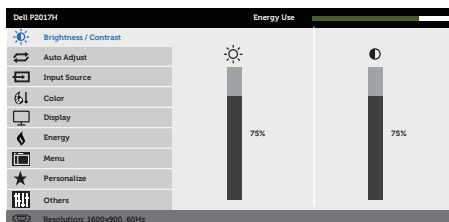
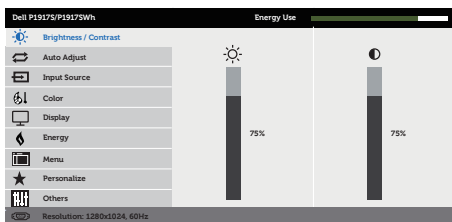
# Brug af skærmmenuen (OSD)










## Sådan åbnes skærmmenuen








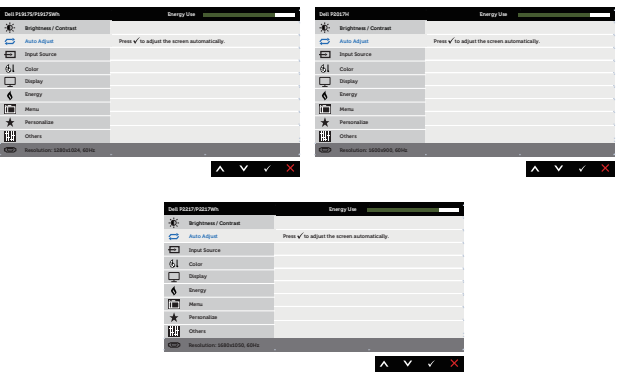
 **BEMÆRK:** Alle ændringer gemmes automatisk, når du går videre til en anden menu, lukker skærmmenuen eller hvis du venter på, at skærmmenuen automatisk lukker.

1. Tryk på -knappen for, at åbne skærmmenuen.

## Hovedmenu til analog-indgangen (VGA)



2. Brug  og  knapperne til, at skifte mellem indstillingspunkterne. Når du flytter fra et ikon til et andet, fremhæves punktet.
3. Tryk én gang på knappen  for, at åbne det fremhævede punkt.
4. Brug  og  til, at vælge den ønskede værdi.
5. Tryk på  og brug herefter  eller  i henhold til indikatorerne i menuen for, at foretage ændringer.
6. Tryk på  for, at gå tilbage til hovedmenuen.

Ikon	Menu og under-mener	Beskrivelse
	<b>Brightness/Contrast (Lysstyrke/ kontrast)</b>	<p>Brug denne menu til, at justere punktet Brightness/Contrast (Lysstyrke/kontrast).</p> 
	<b>Brightness (Lysstyrke)</b>	<p>Lysstyrke justerer billedets lysstyrke.</p> <p>Tryk på  for, at skruer op for lysstyrken, og tryk på  for, at skruer ned for lysstyrken (min. 0/maks. 100).</p> <p><b>BEMÆRK:</b> Manuel justering af lysstyrke er ikke mulig, når Dynamic Contrast (Dynamisk kontrast) er slået til.</p>
	<b>Contast (Kontrast)</b>	<p>Juster først lysstyrken, og juster derefter kun kontrasten, hvis du mener, at billedet skal justeres yderligere.</p> <p>Tryk på  for, at skruer op for kontrasten, og tryk på  for, at skruer ned for kontrasten (min. 0/maks. 100).</p> <p>Punktet Kontrast justerer, hvor stor forskel der skal være mellem de mørke og lys farver på skærmen.</p>
	<b>Auto Adjust (Auto-justering)</b>	<p>Brug denne knap til, at aktivere automatisk opsætning og justering af menuen.</p> 

Følgende dialog vises på en sort skærm, når skærmen automatisk finder den aktuelle indgang:

### Auto Adjustment in Progress...

Med den automatisk justering kan skærmen selv finde det indgående videosignal. Efter brug af Auto Adjust (Automatisk justering), kan du justere skærmen yderligere i punkterne Pixel Clock (Pixel-klok) (grov) og Phase (Fase) (fin) i indstillingerne i Display (Visning).

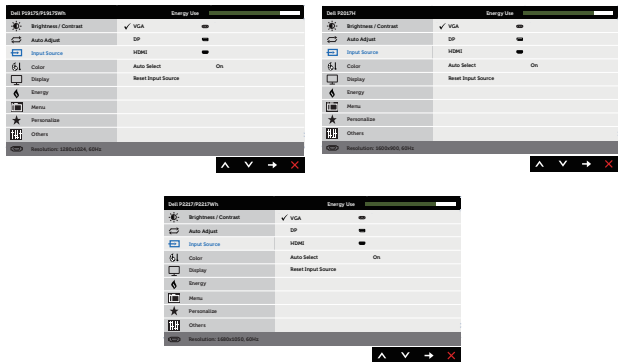
**BEMÆRK:** Den automatiske justering starter ikke, hvis du trykker på knappen, og der ikke er nogen aktive videoindgangssignaler eller tilsluttede kabler.

Dette punkt er kun tilgængelig, når du bruger analog-stikket (VGA).



### Input Source (Indgangskilde)

Punktet indgangskilde bruges til, at vælge mellem de forskellige videosignaler, der muligvis er tilsluttet din skærm.



### VGA

Vælg VGA-indgangen, når du bruger VGA-stikket. Tryk på for, at vælge VGA-indgangskilden.

### DP

Vælg DP-indgangen, når du bruger DP-stikket. Tryk på for, at vælge DP-indgangskilden.

### HDMI

Vælg HDMI-indgangen, når du bruger HDMI-stikket. Tryk på for, at vælge HDMI-indgangskilden.

### Auto Select (Vælg automatisk)

Vælg Auto Select (Vælg automatisk) for, at søge efter tilgængelige indgangssignaler.

### Reset Input Source (Nulstil indgangskilde)

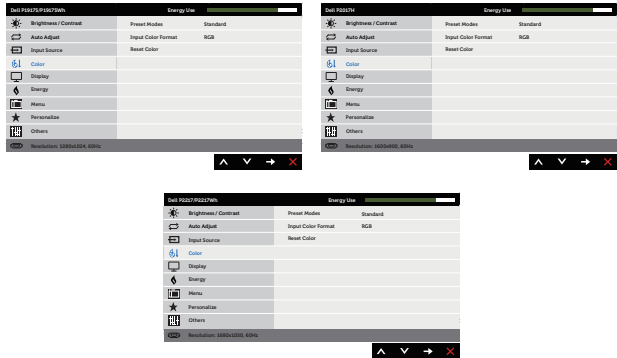
Vælg dette punkt for, at gendanne til standard indgangskilden.





## Color (Farve)



Brug farve til, at justere farveindstillingerne.

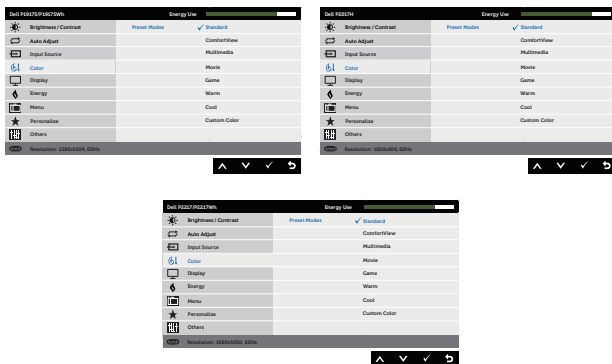


## Preset Modes (Forudindstillede funktioner)

Når du vælger Preset Modes (Forudindstillede funktioner), kan du vælge mellem Standard, ComfortView, Multimedia (Multimedie), Movie (Film), Game (Spil), Warm (Varm), Cool (Kold) og Custom Color (Brugerdefineret farve) på listen.

- Standard: Indlæser skærmens standardfarveindstillinger. Dette er den forudindstillede standardfunktion.
- ComfortView: Reducerer mængden af blått lys, der udsendes fra skærmen, der gør det mere behageligt for dine øjne, at kikke på skærmen.
- Multimedia (Multimedie): Indlæser farveindstillinger, der er ideelle til de fleste multimedieprogrammer.
- Movie (Film): Indlæser farveindstillinger, der er ideelle til film.
- Game (Spil): Indlæser farveindstillinger, der er ideelle til de fleste spil.
- Warm (Varm): Skruer op for farvetemperaturen. Skærmen ser varmere ud med en rød/gul farvetone.
- Cool (Kold): Skruer ned for farvetemperaturen. Skærmen ser køligere ud med en blå farvetone.
- Custom Color (Brugerdefineret farve): Giver dig mulighed for selv, at indstille farveindstillingerne.

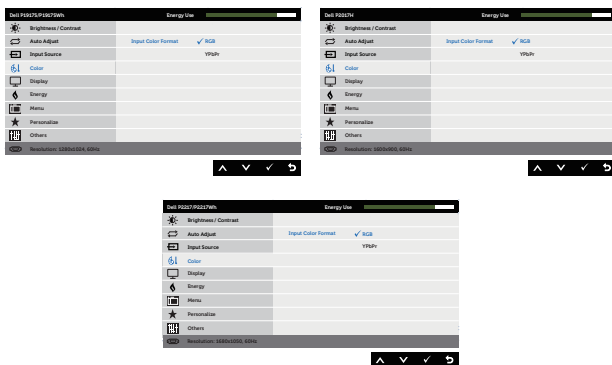
Brug knapperne  og  til, at justere de tre farver (R, G, B) og lave din egen forudindstillede farvefunktion.





## Input Color Format (Farveformat på indgang)

Giver dig mulighed for, at indstille videoindgangsfunktionen til:

- RGB: Vælg denne indstilling, hvis din skærm er sluttet til en computer eller DVD-afspiller med et HDMI-kabel.
- YPbPr: Vælg denne indstilling, hvis din dvd-afspiller kun understøtter YCbCr.




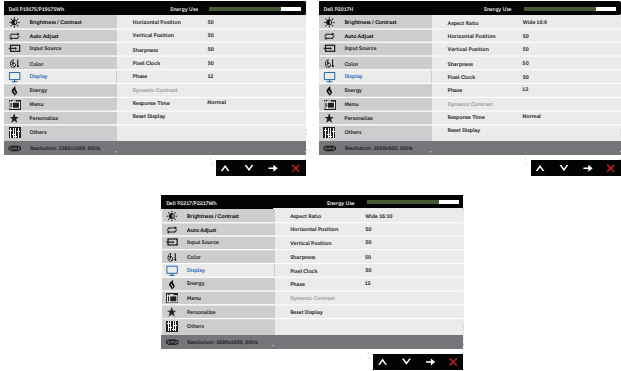
## Hue (Farvetone)



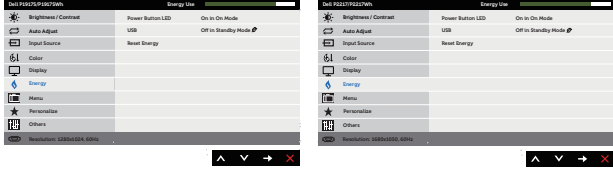
Denne funktion kan skifte farven på videobilledet til grøn eller lilla. Dette bruges til, at justere den ønskede hudfarve. Brug  og  til, at justere farvetonen fra 0 til 100.

Tryk på  for, at forøge den grønne farvetone på videobilledet.

Tryk på  for, at forøge den lilla farvetone på videobilledet.

**BEMÆRK:** Det er kun muligt, at justere Hue (Farvetone), når du vælger en af de forudindstillede funktioner Movie (Film) eller Game (Spil).

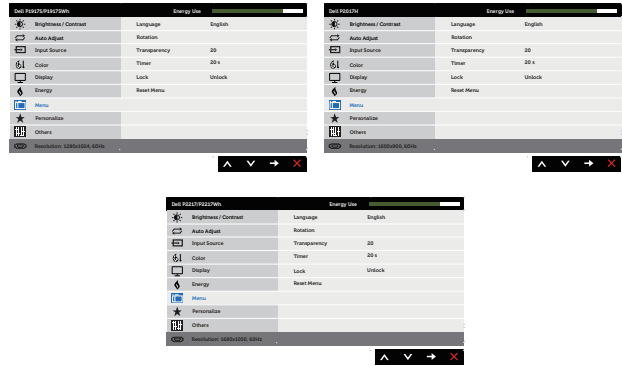
	<p><b>Saturation (Farvemætning)</b></p>	<p>Denne funktion kan justere farvemætningen på videobilledet. Brug <b>▲</b> og <b>▼</b> til, at justere farvemætningen fra 0 til 100.</p> <p>Tryk på <b>▲</b> for, at forøge de sorte/hvide farver på videobilledet.</p> <p>Tryk på <b>▼</b> for, at forøge farverne på videobilledet.</p> <p><b>BEMÆRK:</b> Det er kun muligt, at justere Saturation (Farvemætning), når du vælger en af de forudindstillede funktioner Movie (Film) eller Game (Spil).</p>
	<p><b>Reset Color (Nulstil farverne)</b></p>	<p>Nulstiller skærmens farveindstillinger til fabriksindstillingerne.</p>
	<p><b>Display (Visning)</b></p>	<p>Brug punktet Display (Visning) til, at justere billedet.</p> 
	<p><b>Aspect Ratio (Billedforhold)</b></p>	<p>Juster billedforholdet til bredformat 16:9, 4:3 eller 5:4 (på P2017H).</p> <p>Juster billedforholdet til bredformat 16:10, 4:3 eller 5:4 (på P2217/P2217Wh).</p>
	<p><b>Horizontal Position (Vandret position)</b></p>	<p>Brug knapperne <b>▲</b> eller <b>▼</b> til, at flytte billedet til venstre og højre. Minimum er 0 (-). Maksimum er 100 (+).</p>
	<p><b>Vertical Position (Lodret position)</b></p>	<p>Brug knapperne <b>▲</b> eller <b>▼</b> til, at flytte billedet op og ned. Minimum er 0 (-). Maksimum er 100 (+).</p>
	<p><b>Sharpness (Skarphed)</b></p>	<p>Denne funktion kan få billedet til, at se skarpere eller blødere ud. Brug <b>▲</b> og <b>▼</b> til, at justere skarpheden fra 0 til 100.</p>
	<p><b>Pixel Clock (Pixel-ur)</b></p>	<p>Med punkterne Phase (Fase) og Pixel Clock (Pixel-klok) kan du justere skærmen efter eget ønske. Brug <b>▲</b> eller <b>▼</b> til, at justere til den bedste billedkvalitet. Minimum er 0 (-). Maksimum er 100 (+).</p>

	<p><b>Phase (Fase)</b></p>	<p>Hvis der ikke opnås tilfredsstillende resultater ved justering af fasen skal du bruge Pixel Clock (grov) (Pixel-klok (grov)) og brug derefter Phase (fine) (Fase (fin)) igen. Minimum er 0 (-). Maksimum er 100 (+).</p>
	<p><b>Dynamic Contrast (Dynamisk kontrast)</b></p>	<p>Giver dig mulighed for, at skrue op for kontrasten for, at gøre billedet skarpere og mere detaljeret.</p> <p>Tryk på  for, at slå Dynamic Contrast (Dynamisk kontrast) til eller fra.</p> <p><b>BEMÆRK:</b> Dynamic Contrast (Dynamisk kontrast) giver en højere kontrast på billedet, når du vælger Game (Spil) eller Movie (Film).</p>
	<p><b>Response Time (Svartid)</b></p>	<p>Brugeren kan vælge mellem hurtig og normal. (Kun på P1917S/P1917SWH og P2017H)</p>
	<p><b>Reset Display (Nulstil skærm)</b></p>	<p>Vælg dette punkt for, at gendanne skærmen til standardvisningsindstillingerne.</p>
	<p><b>Energy (Energi)</b></p>	
	<p><b>Power Button LED (Strømindikator)</b></p>	<p>Giver brugeren mulighed for, at vælge om strømlysendikatoren skal lyse eller ej, når produktet er tændt for, at spare på strømmen.</p>
	<p><b>USB</b></p>	<p>Giver dig mulighed for, at slå USB-funktionen til og fra, når skærmen er på standby.</p> <p><b>BEMÆRK:</b> Det er kun muligt, at slå USB til/fra på standby, når USB upstream-kablet trukket ud. Dette punkt bliver nedtonet, når USB upstream-kablet tilsluttes.</p>
	<p><b>Reset Energy (Nulstil energi)</b></p>	<p>Vælg dette punkt for, at gendanne skærmen til dens standard Energi-indstillinger.</p>



## Menu

Vælg dette punkt for, at indstille punkterne i skærmmenuen, såsom menusprog, hvor lang tid menuen bliver på skærmen og lignende.



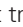

### Language (Sprog)

I punktet Sprog kan du vælge et af de otte sprog (engelsk, spansk, fransk, tysk, brasiliansk portugisisk, russisk, forenklet kinesisk eller japansk).

### Rotation (Drejning)



Drejer skærmmenuen 90 grader mod uret.

### Transparency (Gennemsigtighed)

Vælg dette punkt for, at ændre menuens gennemsigtighed ved, at trykke på  og  knapper og indstille den fra 0 til 100.


### Timer

OSD hold time (Skærmmenuens åbningstid): Indstil, hvor længe skærmmenuen skal være åben, efter der er trykket på en knap.

Brug  og  til, at justere indstillingsknappen i trin på 1 sekund, fra 5-60 sekunder.

### Lock (Lås)

Styrer brugerens mulighed for, at indstille skærmen. Når Lock (Lås) vælges, kan brugeren ikke justere skærmen. Alle knapperne låses.

**BEMÆRK:** Når skærmmenuen er låst, og der trykkes på menuknappen, åbnes punktet 'OSD Lock' (Låst skærmmenu) i indstillingsmenuen. Hold knappen  nede i 6 sekunder for, at låse skærmmenuen op og give brugerne adgang til alle relevante indstillinger.

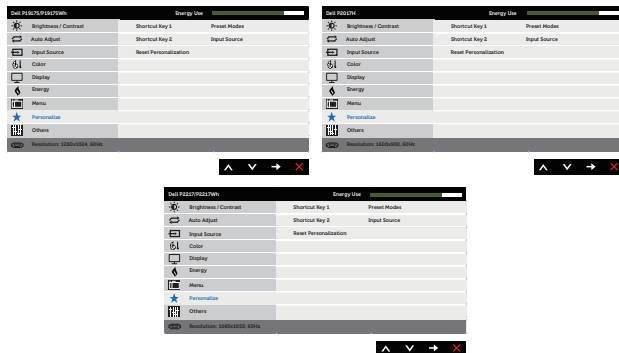
### Reset Menu (Nulstil menu)

Nulstiller alle indstillingerne i skærmmenuen til standardværdierne.



## Personalize (Tilpas)

Brugerne kan vælge en funktion med genvejsknop 1, genvejsknop 2, nulstille tilpasningen, forudindstillede funktioner og indgangskilde og vælge dem til en genvejsknop.



### Shortcut Key 1 (Genvejsknop 1)

Brugeren kan sætte genvejsknop 1 til en af følgende: Preset Modes (Forudindstillinger), Brightness/Contrast (Lysstyrke/kontrast), Auto Adjust (Auto-justering), Input Source (Indgangskilde), Aspect Ratio (Billedforhold), Rotation (Drejning).

### Shortcut Key 2 (Genvejsknop 2)

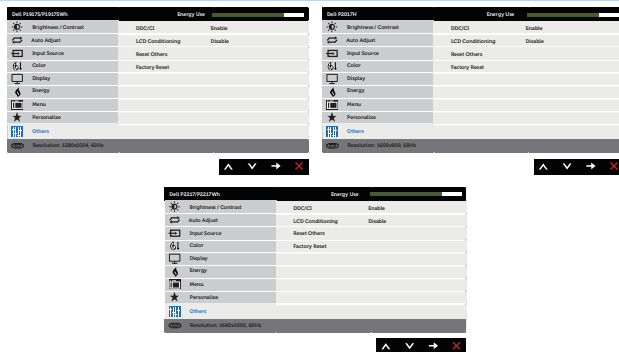
Brugeren kan sætte genvejsknop 2 til en af følgende: Preset Modes (Forudindstillinger), Brightness/Contrast (Lysstyrke/kontrast), Auto Adjust (Auto-justering), Input Source (Indgangskilde), Aspect Ratio (Billedforhold), Rotation (Drejning).

### Reset Personalization (Nulstil tilpasning)

Giver dig mulighed for, at gendanne genvejsknappen til standardindstillingen.



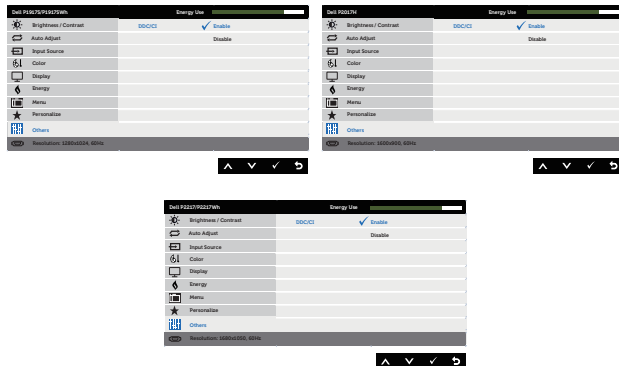
### Others (Andre)



## DDC/CI

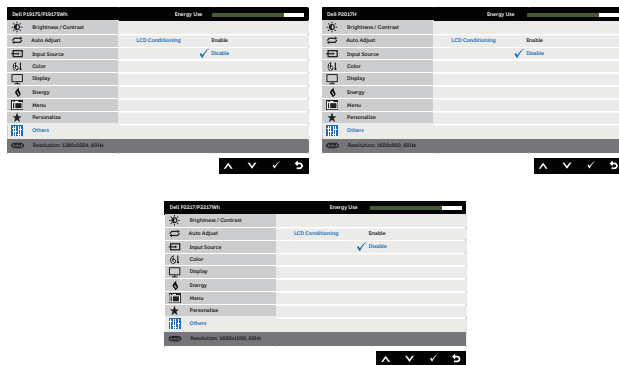
Med DDC/CI (display data channel/command interface) kan skærmindstillingerne (lysstyrke, farvebalance osv.) justeres via softwaren på din computer.

Du kan slå denne funktion fra ved, at vælge Disable (Deaktiver). Denne funktion til for, at opnå den bedste brugeroplevelse og den optimale ydeevne.



## LCD Conditioning (LCD-konditionering)

Hjælper med at reducere mindre tilfælde af billedfastholdelse. Afhængigt af graden af billedfastholdelse, kan det tage lidt tid at køre programmet. For at starte LCD-konditionering, skal du vælge **Enable (Aktiver)**.



## Reset Other (Nulstil andre)

Nulstil alle indstillingerne i menupunktet **Others (Andre)** til fabriksindstillingerne.

## Factory Reset (Nulstil til fabriksindstillinger)

Nulstil alle forudindstillede værdier til fabriksindstillingerne. Dette er også indstillingerne til ENERGY STAR®-test.

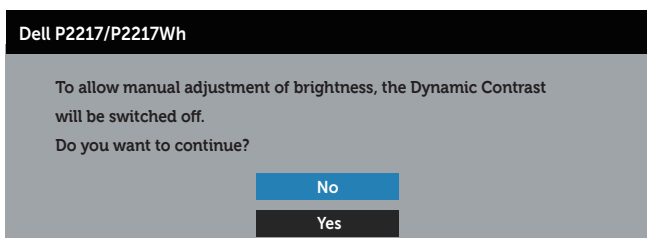
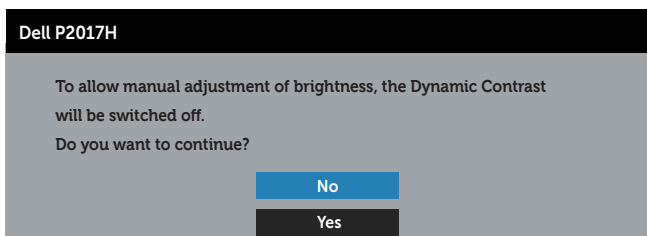
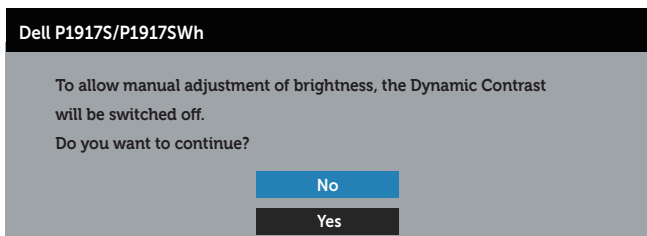


**BEMÆRK:** Din skærm har en indbygget funktion, der automatisk kalibrerer lysstyrken for, at kompensere for skærmens evner, når den bliver ældre.

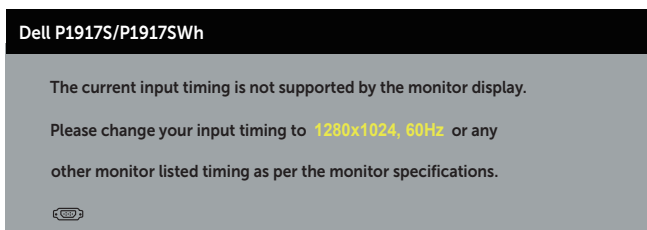


## Advarselsmeddelelser i skærmmenuen

Når punktet **Dynamic Contrast (Dynamisk kontrast)** slås til (på følgende forudindstillede funktioner: **Game (Spil)** eller **Movie (Film)**), er det ikke mulig, at justere lysstyrken manuelt.



Hvis skærmen ikke understøtter en bestemt opløsning, vises følgende meddelelse:



#### Dell P2017H

The current input timing is not supported by the monitor display.

Please change your input timing to **1600x900, 60Hz** or any other monitor listed timing as per the monitor specifications.



#### Dell P2217/P2217Wh

The current input timing is not supported by the monitor display.

Please change your input timing to **1680x1050, 60Hz** or any other monitor listed timing as per the monitor specifications.



Dette betyder, at skærmen ikke kan synkronisere med det signal, den modtager fra computeren. I afsnittet [Skærmspecifikationer](#) kan du se, hvilke vandrette og lodrette frekvensområder, som skærmen kan håndtere. Den anbefalede indstilling er 1280 x 1024 (på P1917S/P1917SWH) eller 1600 x 900 (på P2017H) eller 1680 x 1050 (på P2217/P2217WH).

Før **DDC/CI**-funktionen slås fra, vises følgende meddelelse:

#### Dell P1917S/P1917SWH

The function of adjusting display setting using PC application will be disabled.

Do you wish to disable DDC/CI function?

No

Yes

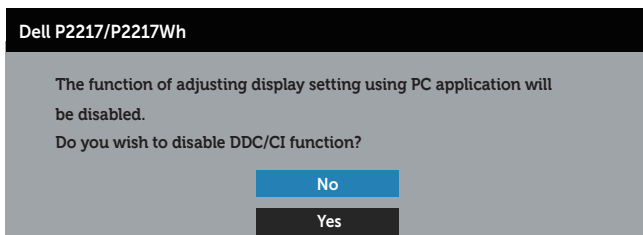
#### Dell P2017H

The function of adjusting display setting using PC application will be disabled.

Do you wish to disable DDC/CI function?

No

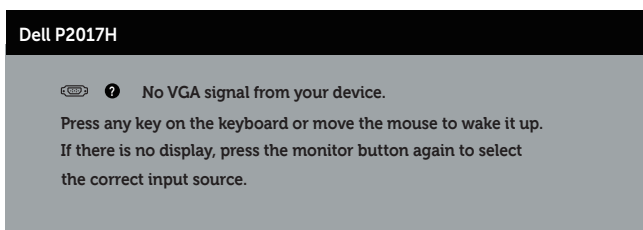
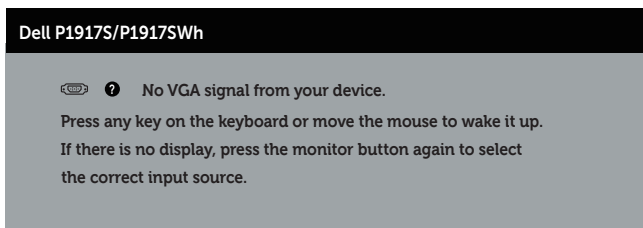
Yes



Når skærmen går på **Standby Mode (Standby)**, vises følgende meddelelse:



Hvis du trykker på en anden knap end tænd/sluk-knappen, vises følgende meddelelser, afhængigt af den valgte indgang:



### Dell P2217/P2217Wh


 ? No VGA signal from your device.

Press any key on the keyboard or move the mouse to wake it up.

If there is no display, press the monitor button again to select the correct input source.

Hvis der ikke er tilsluttet et VGA-, HDMI- eller DP-kabel, vises en dialogboks på skærmen, som vist nedenfor. Skærmen går på standby efter 4 minutter, hvis den efterlades på denne måde.

### Dell P1917S


 ? No VGA Cable

The display will go into Standby Mode in 4 minutes.



[www.dell.com/support/monitors](http://www.dell.com/support/monitors)

### Dell P2217

 ? No VGA Cable


The display will go into Standby Mode in 4 minutes.



[www.dell.com/support/monitors](http://www.dell.com/support/monitors)

eller

### Dell P1917S


 ? No HDMI Cable

The display will go into Standby Mode in 4 minutes.



[www.dell.com/support/monitors](http://www.dell.com/support/monitors)

### Dell P2217

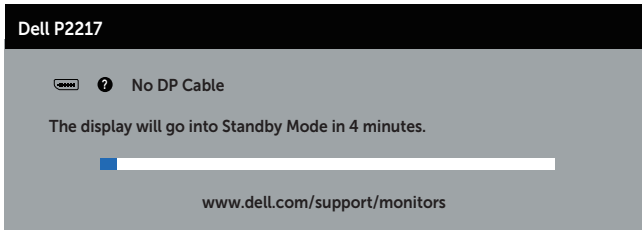
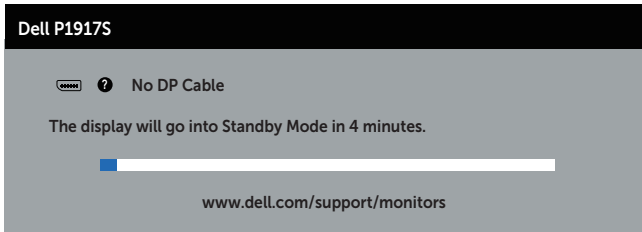
 ? No HDMI Cable

The display will go into Standby Mode in 4 minutes.

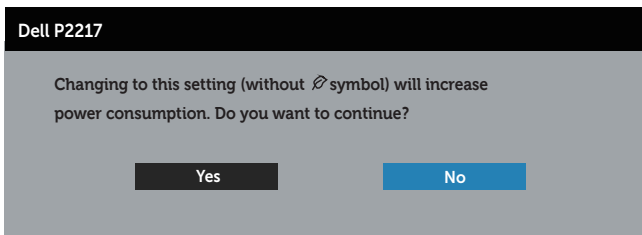
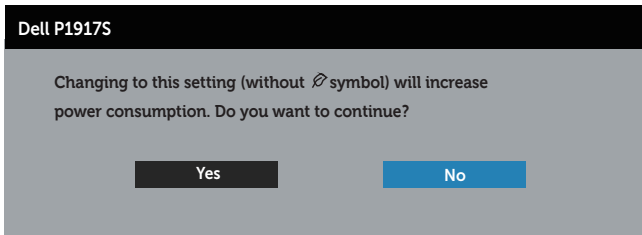


[www.dell.com/support/monitors](http://www.dell.com/support/monitors)

eller

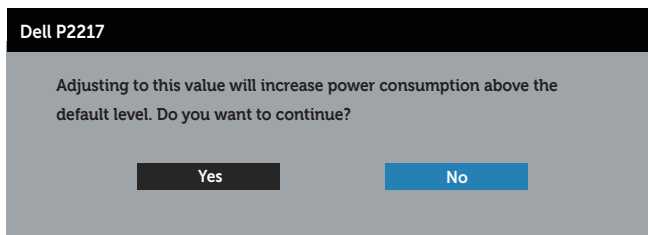
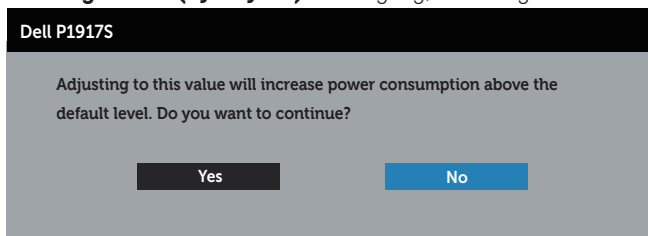


Når **USB** sættes på **On in Standby Mode (Til på standby)** for første gang, vises følgende besked:



**BEMÆRK:** Hvis du vælger Yes (Ja), vises beskeden efterfølgende ikke, når du vil justere USB-indstillingen.

Når du justerer **Brightness (Lysstyrke)** første gang, vises følgende besked:



**BEMÆRK:** Hvis du vælger Yes (Ja), vises beskeden efterfølgende ikke, når du vil justere lysstyrken.

Se [Fejlfinding](#) for yderligere oplysninger.

# Opsætning af din skærm

## Indstilling af den maksimale opløsning

Sådan stilles skærmen på dens maksimale opløsning:

I Windows® 8 og Windows® 8.1:

1. I Windows 8 og Windows 8.1 skal du vælge skrivebordsfeltet for, at skifte til det klassiske skrivebord.
2. Højreklik på skrivebordet, og klik på **Screen resolution (Skærmopløsning)**.
3. Klik på rullemenuen i Screen Resolution (Skærmopløsning) og vælg **1280 x 1024** (på P1917S/P1917SWh) eller **1600 x 900** (på P2017H) eller **1680 x 1050** (på P2217/P2217Wh).
4. Klik på **OK**.

I Windows® 10:

1. Højreklik på skrivebordet, og klik på **Display settings (Visningsindstillinger)**.
2. Klik på **Advanced display settings (Avancerede visningsindstillinger)**.
3. Klik på rullemenuen i **Resolution (Opløsning)** og vælg **1280 x 1024** (på P1917S/P1917SWh) or **1600 x 900** (på P2017H) eller **1680 x 1050** (på P2217/P2217Wh).
4. Klik på **Apply (Anvend)**.

Hvis du ikke ser 1280 x 1024 (på P1917S/P1917SWh) eller 1600 x 900 (på P2017H) eller 1680 x 1050 (på P2217/P2217Wh), skal du muligvis opdatere din grafikdriver. Afhængigt af din computer, skal du gøre et af følgende:

Hvis du har en stationær eller bærbar computer fra Dell:

- Gå på [www.dell.com/support](http://www.dell.com/support), indtast din computers servicenummer og download den nyeste driver til dit grafikkort.

Hvis du bruger en computer (bærbar eller stationær), der ikke er fra Dell:

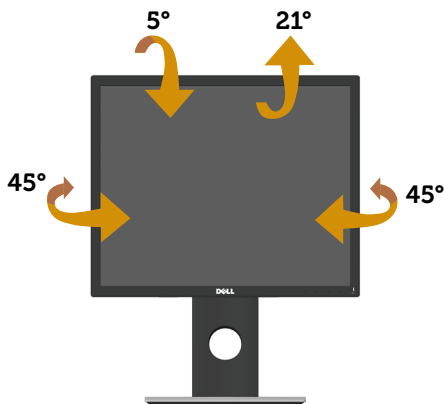
- Gå på support siden til din computer, og download de nyeste grafiske drivere.
- Gå på websiden til dit grafik kort, og download de nyeste grafik drivere.

## Brug af vipning, drejning og lodret udvidelse

**BEMÆRK:** Dette gælder for en skærm med et stativ. Hvis der købes en anden stativ, bedes du se hvordan det bruges i brugsvejledningen, der følger med stativet.

### Vipning, drejning

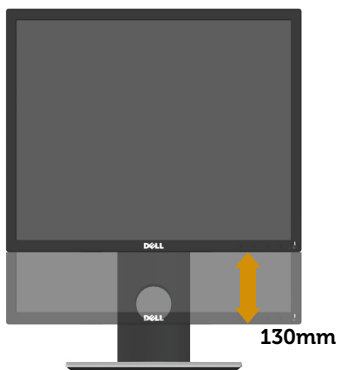
Med stativet monteret på skærmen, kan du vippe og dreje skærmen, så du får den mest behagelige synsvinkel.



**BEMÆRK:** Stativet er ikke på skærmen, når den sendes fra fabrikken.

### Lodret udvidelse

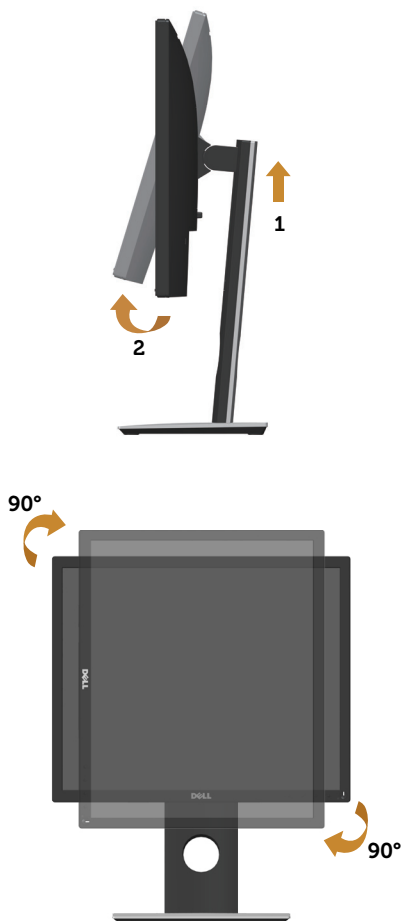
**BEMÆRK:** Stativet kan trækkes lodret op til 130 mm. Billedet nedenfor viser, hvordan stativet trækkes lodret op.





## Drejning af skærmen

Inden du drejer skærmen, skal skærmen være helt lodret ([Lodret udvidelse](#)) og vippes helt op, så den nederste kant på skærmen ikke rammes.



**BEMÆRK:** For at bruge funktionen Display Rotation (Skærmdrejning) (liggende i stedet for stående) med din Dell-computer, skal du have en opdateret grafikdriver, der ikke følger med denne skærm. For at downloade grafikdriveren, skal du gå på [www.dell.com/support](http://www.dell.com/support), hvor du kan finde de nyeste videodriveropdateringer under afsnittet Download.

**BEMÆRK:** Når skærmen står på stående visningsfunktion, kan du opleve en reducereing i billedkvaliteten i grafikintensive programmer (3D-spil og lignende).

# Fejlfinding

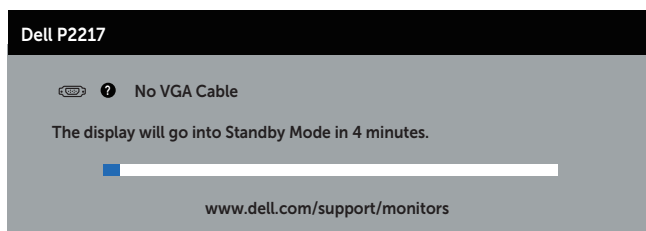
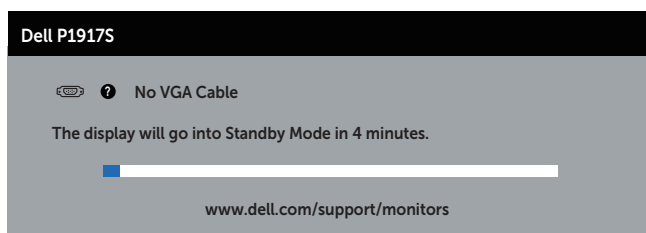
**⚠ ADVARSEL:** Inden du begynder på nogen af procedurerne i dette afsnit, skal du følge oplysningerne i [Sikkerhedsinstruktioner](#).

## Selvtest

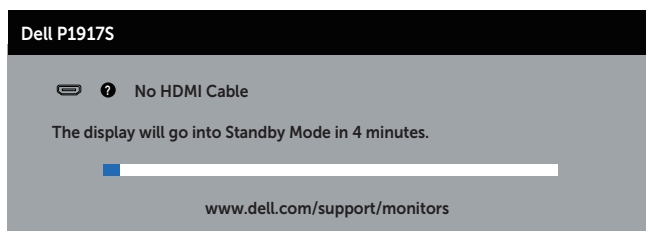
Din skærm har en selvtestfunktion, som kan bruges til at kontrollere, om skærmen virker ordentligt. Hvis din skærm og din computer er tilsluttet korrekt, men skærmen er mørkt, skal du køre skærmtesten på følgende måde:

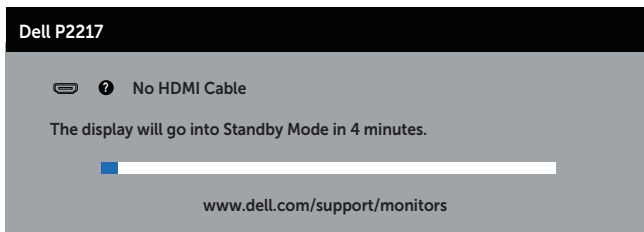
1. Sluk for både din computer og skærmen.
2. Afbryd alle videokablerne fra skærmen. På denne måde er computeren ikke involveret.
3. Tænd skærmen.

Hvis skærmen virker ordentligt, registrerer den, at der ikke er noget signal, og en af følgende meddelelser vises. Under selvtesten lyser strømindikatoren hvid.

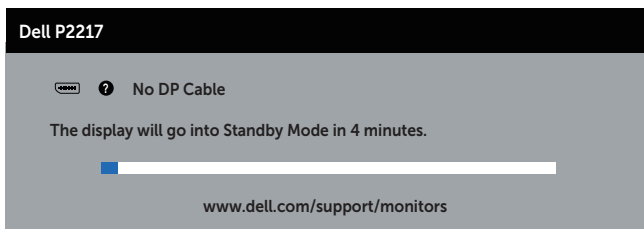
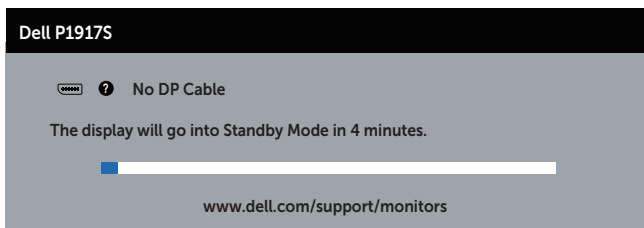



eller





eller




 **BEMÆRK:** Dette felt vises også under normal systemdrift, hvis videokablet er afbrudt eller beskadiget.

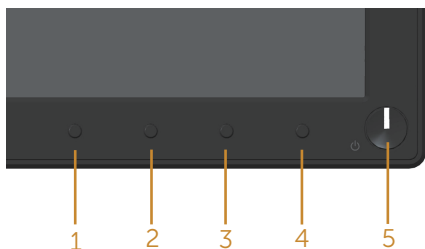
4. Sluk for din skærm, og tilslut videokablet igen. Tænd derefter computeren og skærmen.

Hvis din skærm stadig er mørk, når du tilslutter kablerne igen, skal du kontrollere din videokontroller og computer.

## Indbygget diagnostisk

Din skærm har et indbygget diagnoseværktøj, som du kan bruge til at se, om et problem skyldes din skærm eller din computer eller videokort.

 **BEMÆRK:** Du kan kun køre den indbyggede diagnostik, når videokablet er afbrudt, og skærmen står på *selvtestfunktionen*.



Sådan køres den indbyggede diagnostik:

1. Sørg for, at skærmen er ren (ingen støvpartikler på skærmens overflade).
2. Afbryd videokablerne bag på computeren og skærmen. Skærmen går derefter på selvtestfunktionen.
3. Hold knap 1 nede i 5 sekunder. Herefter vises en grå skærm.
4. Undersøg omhyggeligt skærmen for abnormiteter.
5. Tryk på knap 1 på forsiden igen. Skærmens farve skifter til rød.
6. Undersøg skærmen for eventuelle abnormiteter.
7. Gentag trin 5 og 6 for, at undersøge skærmen med røde, grønne, blå, sorte, hvide og tekst på skærmen.

Testen er færdig, når tekstskræmen vises. For at afslutte, skal du trykke på knap 1 igen.

Hvis du ikke registrerer abnormiteter på skærmen, når du bruger det indbyggede diagnoseværktøj, betyder det at skærmen virker ordentligt. Kontroller dit grafikkort og din computer.

# Generelle problemer

Følgende tabel indeholder generelle oplysninger om generelle skærmproblemer, som du kan opleve, og mulige løsninger til dem:

Almindelige symptomer	Mulige løsninger
Ingen video/strømindikatorer lyser ikke	<ul style="list-style-type: none"><li>• Sørg for, at videokablet, der forbinder skærmen til computeren, er korrekt og sikkert forbundet.</li><li>• Kontroller, at stikkontakten fungerer ordentligt ved, at tilslutte andet udstyr det den.</li><li>• Sørg for, at den korrekte indgangskilde er valgt i menuen <a href="#">Input Source (Indgangskilde)</a>.</li></ul>
Ingen video/strømindikatorer lyser	<ul style="list-style-type: none"><li>• Skru op for lysstyrken og kontrasten i skærmmenuen.</li><li>• Kør skærmens selvtestfunktion.</li><li>• Kontroller for bøjede eller knuste stikben på videokabelstikket.</li><li>• Kør den indbyggede diagnosefunktion.</li><li>• Sørg for, at den korrekte indgangskilde er valgt i menuen <a href="#">Input Source (Indgangskilde)</a>.</li></ul>
Dårligt fokus	<ul style="list-style-type: none"><li>• Fjern eventuelle forlængerkabler til videoforbindelsen.</li><li>• Nulstil skærmen til Fabriksindstillinger (<b>Factory Reset (Nulstil til fabriksindstillinger)</b>).</li><li>• Skift videopløsningen til det korrekte billedformat.</li></ul>
Videobilledet flimrer	<ul style="list-style-type: none"><li>• Nulstil skærmen til Fabriksindstillinger (<b>Factory Reset (Nulstil til fabriksindstillinger)</b>).</li><li>• Se miljøet efter for eventuelle forstyrrende elementer.</li><li>• Flyt skærmen og prøv den i et andet rum.</li></ul>
Manglende pixler	<ul style="list-style-type: none"><li>• Sluk og tænd for skærmen.</li><li>• Pixler, der er permanent slukket, er en naturlig defekt, der kan opstå i LCD-teknologi.</li><li>• For yderligere oplysninger om Dells skærmkvalitet og pixelpolitik, bedes du se Dells hjemmeside på <a href="http://www.dell.com/support/monitors">www.dell.com/support/monitors</a>.</li></ul>
Pixler, der lyser konstant i én farve	<ul style="list-style-type: none"><li>• Sluk og tænd for skærmen.</li><li>• Pixler, der er permanent slukket, er en naturlig defekt, der kan opstå i LCD-teknologi.</li><li>• For yderligere oplysninger om Dells skærmkvalitet og pixelpolitik, bedes du se Dells hjemmeside på <a href="http://www.dell.com/support/monitors">www.dell.com/support/monitors</a>.</li></ul>
Problemer med lysstyrke	<ul style="list-style-type: none"><li>• Nulstil skærmen til Fabriksindstillinger (<b>Factory Reset (Nulstil til fabriksindstillinger)</b>).</li><li>• Juster lysstyrken og kontrasten i skærmmenuen.</li></ul>
Geometrisk forvrængning	<ul style="list-style-type: none"><li>• Nulstil skærmen til Fabriksindstillinger (<b>Factory Reset (Nulstil til fabriksindstillinger)</b>).</li><li>• Juster vandrette og lodrette linjer i skærmmenuen.</li></ul>

Vandrette/lodrette linjer	<ul style="list-style-type: none"> <li>• Nulstil skærmen til Fabriksindstillinger (<b>Factory Reset (Nulstil til fabriksindstillinger)</b>).</li> <li>• Kør skærmens selvtest, for at se om disse linjer også kan ses på selvtest-funktionen.</li> <li>• Kontroller for bøjedede eller knuste stikben på videokabelstikket.</li> <li>• Kør den indbyggede diagnosefunktion.</li> </ul>
Problemer med synkronisering	<ul style="list-style-type: none"> <li>• Nulstil skærmen til Fabriksindstillinger (<b>Factory Reset (Nulstil til fabriksindstillinger)</b>).</li> <li>• Kør skærmens selvtest, for at se om skærbilledet er forvrænget på selvtest-funktionen.</li> <li>• Kontroller for bøjedede eller knuste stikben på videokabelstikket.</li> <li>• Genstart computeren i fejlsikret tilstand.</li> </ul>
Sikkerhedsrelaterede problemer	<ul style="list-style-type: none"> <li>• Udfør ikke nogen af fejlfindingstrinene.</li> <li>• Kontakt straks Dell.</li> </ul>
Intermitterende problemer	<ul style="list-style-type: none"> <li>• Sørg for, at videokablet, der forbinder skærmen til computeren, er ordentligt og sikkert forbundet.</li> <li>• Nulstil skærmen til Fabriksindstillinger (<b>Factory Reset (Nulstil til fabriksindstillinger)</b>).</li> <li>• Kør skærmens selvtest, for at se om det intermitterende problem stadig opstår på selvtest-funktionen.</li> </ul>
Manglende farve	<ul style="list-style-type: none"> <li>• Kør skærmens selvtestfunktion.</li> <li>• Sørg for, at videokablet, der forbinder skærmen til computeren, er ordentligt og sikkert forbundet.</li> <li>• Kontroller for bøjedede eller knuste stikben på videokabelstikket.</li> </ul>
Forkert farve	<ul style="list-style-type: none"> <li>• Sæt <b>Color Setting Mode (Farveindstillingsfunktion)</b> under <b>Color (Farve)</b> i skærmmenuen på <b>Graphics (Grafik)</b> eller <b>Video</b>, afhængig af hvad skærmen skal bruges til.</li> <li>• Prøv forskellige <b>Preset Modes (Forudindstillede funktioner)</b> i <b>Color (Farve)</b> i skærmmenuen. Juster <b>R/G/B</b> i <b>Custom Color (Tilpas farver)</b> i <b>Color (Farve)</b> i skærmmenuen.</li> <li>• Sæt <b>Input Color Format (Farveformat på indgang)</b> på <b>RGB</b> eller <b>YPbPr</b> i <b>Color (Farve)</b> i skærmmenuen.</li> <li>• Kør den indbyggede diagnosefunktion.</li> </ul>
Billedfastholdelse af et statisk billede, der er tilbage på skærmen i lang tid	<ul style="list-style-type: none"> <li>• Indstil skærmen til at slukke efter et par minutter uden brug. Dette kan indstilles under strømindstillinger i Windows strømindstillinger og under energibesparelse på en Mac.</li> <li>• Eller du kan bruge en pauseskærm, der skifter dynamisk.</li> </ul>
Video-ghosting eller overskydning	<ul style="list-style-type: none"> <li>• Skift <b>Response Time (Svartid)</b> i <b>Display (Visning)</b> i skærmmenuen til <b>Fast (Hurtig)</b> eller <b>Normal</b> afhængig af, hvordan og hvor meget du bruger udstyret.</li> </ul>

# Produktspecifikke problemer

Bestemte symptomer	Mulige løsninger
Skærbilledet er for lille	<ul style="list-style-type: none"><li>• Kontroller <b>Aspect Ratio (Billedforhold)</b> under <b>Display (Visning)</b> i skærmmenuen.</li><li>• Nulstil skærmen til Fabriksindstillinger (<b>Factory Reset (Nulstil til fabriksindstillinger)</b>).</li></ul>
Skærmen kan ikke justeres med knapperne for siden	<ul style="list-style-type: none"><li>• Sluk skærmen, træk stikket ud og sæt det i igen, og tænd for skærmen.</li><li>• Se, om skærmmenuen er låst. Hvis dette er tilfældet, skal du holde knappen over tænd/sluk-knappen nede i 6 sekunder for, at låse den op. (For yderligere oplysninger, bedes du se <a href="#">Lock (Lås)</a>).</li></ul>
Der vises ikke et indgangssignal, når der trykkes på brugerknapperne.	<ul style="list-style-type: none"><li>• Kontroller signalkilden. Sørg for, at computeren ikke er på standby eller i dvale ved, at flytte musen eller trykke på en vilkårlig tast på tastaturet.</li><li>• Kontroller, om videokablet er ordentligt tilsluttet. Sørg for, at computeren ikke er på standby eller i dvale ved, at flytte musen eller trykke på en vilkårlig tast på tastaturet.</li><li>• Nulstil computeren eller videoafspilleren.</li></ul>
Billedet fylder ikke hele skærmen	<ul style="list-style-type: none"><li>• Da dvd'er har forskellige videoformater (billedformat), kan billedet muligvis ikke vises i fuld skærm.</li><li>• Kør den indbyggede diagnosefunktion.</li></ul>

# Problemer relateret til USB-portene


Bestemte symptomer	Mulige løsninger
USB-grænsefladen virker ikke	<ul style="list-style-type: none"><li>• Sørg for, at skærmen er tændt.</li><li>• Forbind upstream-kablet til computeren igen.</li><li>• Tilslut det eksterne USB-udstyr igen (downstream-stik).</li><li>• Sluk og tænd skærmen.</li><li>• Genstart computeren.</li><li>• Nogle USB-enheder, såsom eksterne harddiske, skal bruge mere strøm. Tilslut enheden direkte til computeren.</li></ul>
Superhurtig USB 3.0-grænsefladen er langsom	<ul style="list-style-type: none"><li>• Se om din computer er kompatibel med USB 3.0.</li><li>• Nogle computere er udstyret med USB 3.0-, USB 2.0- og USB 1.1-porte. Sørg for, at du bruger den rigtige USB-port.</li><li>• Sørg for, at du bruger den rigtige USB-port.</li><li>• Forbind upstream-kablet til computeren igen.</li><li>• Tilslut det eksterne USB-udstyr igen (downstream-stik).</li><li>• Genstart computeren.</li></ul>
Trådløse eksterne USB-enheder holder op med at køre, når en USB 3.0-enhed tilsluttes	<ul style="list-style-type: none"><li>• Forøg afstanden mellem eksternt USB 3.0-udstyr og den trådløse USB-modtager.</li><li>• Placer din trådløse USB-modtager så tæt som muligt på de trådløse USB-enheder.</li><li>• Brug et USB-forlænger-kabel til, at placere den trådløse USB-modtager så langt væk fra USB 3.0-porten, som muligt.</li></ul>



# Bilag

---

## ADVARSEL: Sikkerhedsinstruktioner

 **ADVARSEL: Brug af andre betjeningsknapper, justeringer og procedurer end dem, der er angivet i denne dokumentation, kan føre til elektrisk stød, elektriske farer og/eller mekaniske farer.**

Yderligere oplysninger om sikkerhedsinstruktioner kan findes i *Sikkerhedsmiljø og lovmæssige oplysninger (SERI)*.

## Bemærkninger fra FCC (kun i USA) og andre lovmæssige oplysninger

Bemærkninger fra FCC og andre lovmæssige oplysninger kan findes på [www.dell.com/regulatory\\_compliance](http://www.dell.com/regulatory_compliance).

Følg disse sikkerhedsinstruktioner for, at få det bedste ud af skærmen og maksimere dens levetid:

1. Stikkontakten skal være i nærheden af apparatet, og den skal være let tilgængelig.
2. Udstyret kan monteres på en væg eller et loft i vandret position.
3. Skærmen er udstyret med et jordstik med tre stikben, hvor et af stikbenene er jordforbindelsen.
4. Dette produkt må ikke bruges i nærheden af vand.
5. Læs disse instruktioner omhyggeligt. Behold dette dokument til fremtidig reference. Følg alle advarsler og instruktioner, der er markeret på produktet.
6. For stort lydtryk fra øretelefoner og hovedtelefoner kan forårsage høretab. Hvis der skrues helt op for equalizeren, forøges udgangsspændingen på øretelefoner og hovedtelefoner, og derfor forøges lydtrykket også.
7. Bekræft venligst, at forsyningssystemet i bygningen har en afbryder, der er klassificeret 120/240 V, 20 A (maks.).

# Kontakt Dell

Sådan kontakter du Dell for spørgsmål om salg, teknisk hjælp eller kundeservice:

1. Gå på [www.dell.com/contactdell](http://www.dell.com/contactdell).
2. Vælg dit land eller region i rullemenuen **Choose a Country/Region (Vælg et land/region)** fornedet på siden.
3. Vælg det relevante service- eller supportlink ud fra din forspørgsel, eller vælg hvilken måde du ønsker, at kontakte Dell på. Dell tilbyder forskellige hjælpe- og tjenestemuligheder både online og via telefon. Tilgængeligheden varierer efter land og produkt, og nogle tjenester findes muligvis ikke i dit område.



**BEMÆRK:** Hvis du ikke har en aktiv internetforbindelse, kan du finde kontaktoplysninger på din købsfaktura og følgeseddel og i Dells produktkatalog.

## Ark med EU-produktdatabase til energimærkning og produktinformation

P1917S: <https://eprel.ec.europa.eu/qr/344219>

P2217: <https://eprel.ec.europa.eu/qr/344255>