

Dell P2018H

Dell Display Manager - Käyttöopas

Monitorimalli: P2018H
Säätelymalli: P2018Hc





HUOMAUTUS: HUOMAUTUS tarkoittaa tärkeitä tietoja, jotka auttavat käyttämään tietokonetta paremmin.

Copyright © 2017 Dell Inc. tai sen tytäryhtiöt. Kaikki oikeudet pidätetään. Dell, EMC ja muut tavaramerkit ovat Dell Incin tai sen tytäryhtiöiden tavaramerkkejä. Muut tavaramerkit voivat olla niiden omistajien tavaramerkkejä.

2017 – 09

Ver. A00

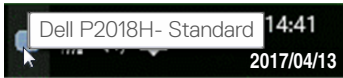
Contents

Overview	4
Using the Quick Settings Dialog	5
Setting Basic Display Functions.....	6
Assigning Preset Modes to Applications	7
Applying Energy Conservation Features	8
Managing Multiple Video Inputs	9
Troubleshooting	11

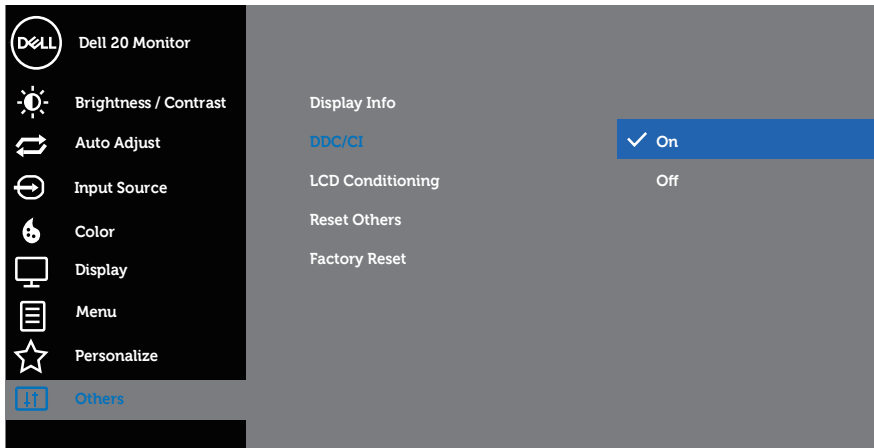


Yleiskatsaus

Dell Display Manager on Windows-sovellus, jota käytetään monitorin tai monitoriryhmien hallintaan. Se mahdollistaa näytetyn kuvan manuaalisen säätämisen, automaattisten asetusten määrittämisen, energianhallinnan, ikkunan järjestelyn, kuvan kierron ja muita ominaisuuksia määrytyissä Dell-monitoreissa. Kun asennettu, Dell Display Manager joka kerta, kun tietokone käynnistyy ja sen kuvake sijoitetaan ilmaisinalueelle. Tiedot tietokoneeseen liitetystä monitoreista näytetään, kun siirät hiiren kohdistimen ilmaisinalueen kuvakkeen päälle.

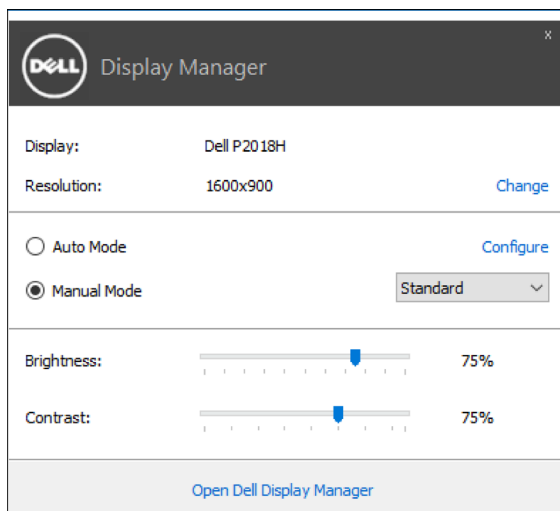


HUOMAUTUS: Dell Display Managerin on käytettävä DDC/CI-kanavaa monitorisi kanssa kommunikointiin. Varmista, että DDC/CI on otettu käyttöön valikossa, kuten alla.



Pika-asetukset valintaruudun käyttö

Dell Display Managerin ilmaisinalueen kuvakkeen napsauttaminen avaa **Quick Settings (Pika-asetukset)** -valintaruudun. Kun useampi kuin yksi tuettu Dell-malli on liitetty järjestelmään, määrätyn kohdemonitorin voi valita tarjottua valikkoa käyttämällä. **Quick Settings (Pika-asetukset)** -valintaruutu tarjoaa monitorin kirkkaus- ja kontrastitason helpon säätämisen. Voit valita manuaalisesti esiasetetun tilan tai ottaa käyttöön esiasetetun tilan automaattisen valinnan aktiivisen sovelluksen mukaan.



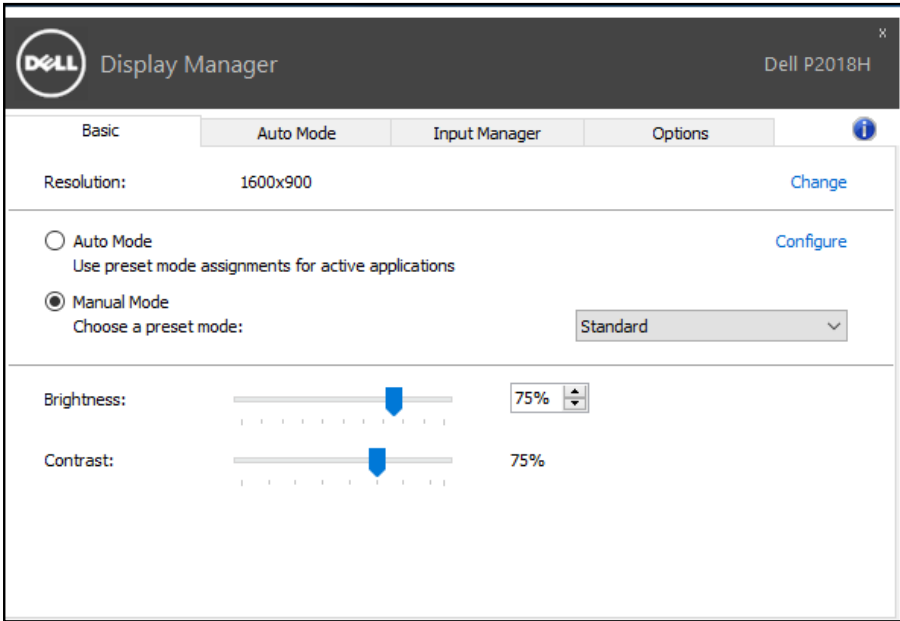
Quick Settings (Pika-asetukset) -valintaruutu tarjoaa myös pääsyn Dell display managerin kehittyneeseen käyttöliittymään, jota käytetään perustoimintoihin, automaattisen tilan määrittämiseen ja muiden ominaisuuksien käyttämiseen.



Perusnäyttötoimintojen asettaminen

Esiasetustila valitulle monitorille voidaan ottaa manuaalisesti käyttöön käyttämällä valikkoa **Basic (Perus)** -välilehdellä. Vaihtoehtoisesti käyttöön voi ottaa Automaattisen tilan. Automaattinen tila saa aikaan haluamasi esiasetusilan automaattisen käyttöönoton, kun määrätyt sovellukset ovat aktiivisia. Viesti tulee hetkeksi näkyviin näyttöön näyttäen valitun esiasetusilan.

Monitorin valitun kirkkauden ja kontrastin voi myös säätää suoraan **Basic (Perus)** -välilehdellä.



Esiasetustilojen määrittäminen sovelluksiin

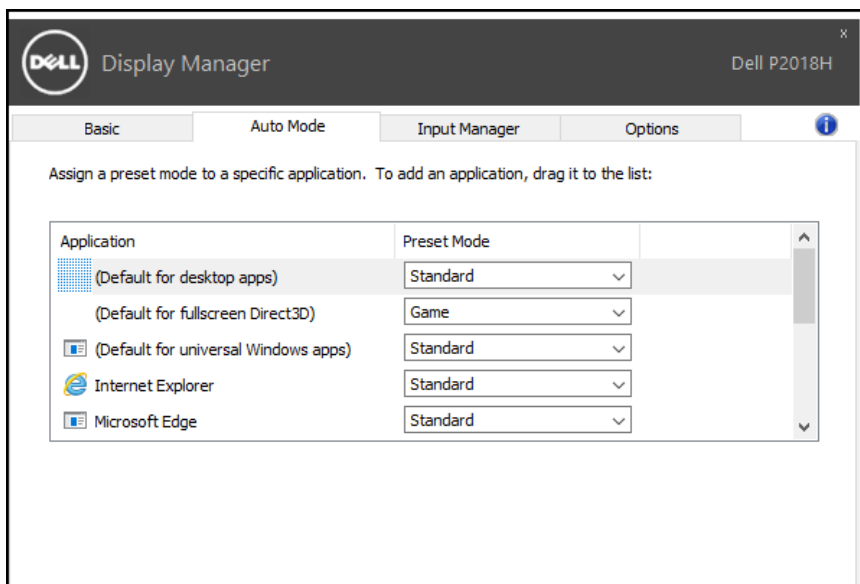
Auto Mode (Automaattinen tila) -välilehti antaa sinun yhdistää määrätyn esiasetustilan määrättyyn sovellukseen ja käyttää sitä automaattisesti. Kun Automaattinen tila on otettu käyttöön, Dell Display Manager vaihtaa automaattisesti vastaavaan esiasetustilaan aina, kun yhdistetty sovellus aktivoidaan. Määrättyyn sovellukseen määritetty esiasetustila voi olla sama kaikille liitetyille monitoreille tai se voi olla erilainen eri monitoreilla.

Dell Display Manager esimääritetty useille suosituille sovelluksille. Lisätäksesi uuden sovelluksen määritysluetteloon, vedä vain sovellus työpöydältä, Windowsin käynnistysvalikosta tai muualta ja pudota se nykyiseen luetteloon.

 **HUOMAUTUS: Esiasetustilamääritykset, jotka kohdistuvat erätiedostoihin, skripteihin ja latausohjelmiin sekä ei suoritettaviin tiedostoihin, kuten zip-arkistot tai pakatut tiedostot, eivät ole tuettuja eikä niillä ole vaikutusta.**

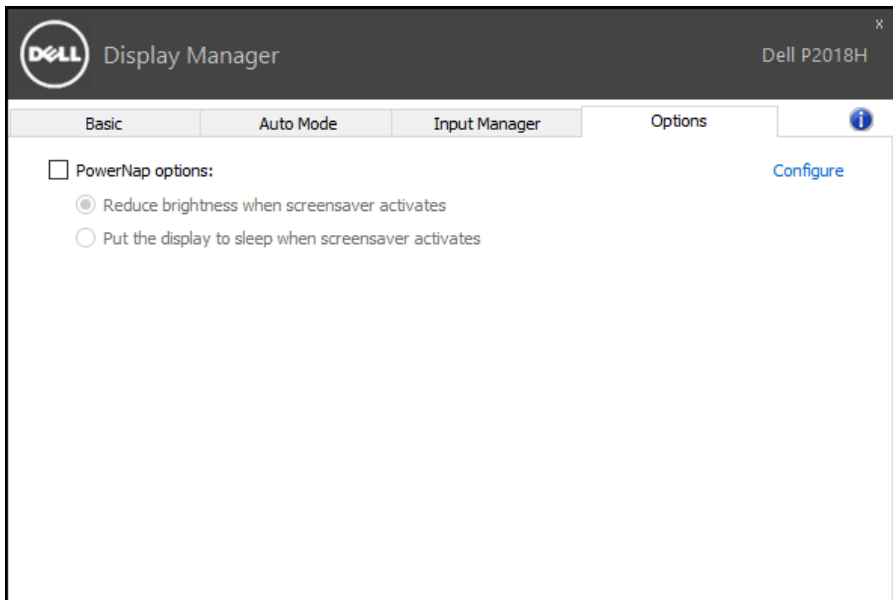
Lisäksi käyttöön voi ottaa valinnan, joka aktivoi **Game (Peli)**-esiasetustilan, kun Direct3D-sovellus on käynnissä koko näyttö -tilassa. Ohittaaksesi tämän käyttäytymisen yksittäisillä peliotsikoilla, lisää ne määritysluetteloon eri esiasetustilalla. Määrityslistalla oleva sovellukset saavat ensisijaisuuden yleisiin Direct3D-asetuksiin nähden.





Energiansäästöominaisuuksien käyttöönnotto

Tuetuissa Dell-malleissa **Options (Valinnat)** -välilehti on käytettävissä PowerNap-energiansäästövalintojen valintaan. Kun näytönsäästäjä aktivoituu, monitorin kirkkauden voi asettaa automaattisesti minimitasolle tai monitorin voi asettaa lepotilaan virran lisää säästämistä varten.

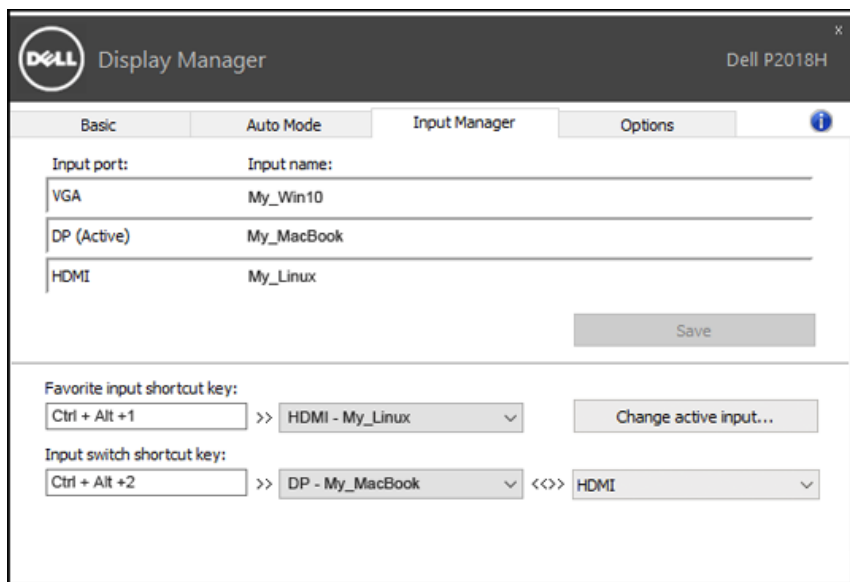


Useiden videotulojen hallinta

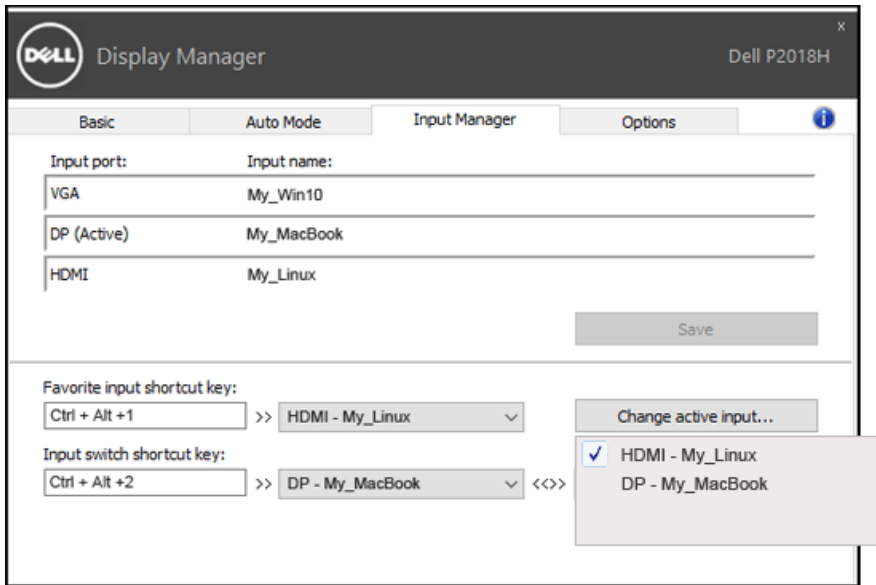
Input Manager (Tulon hallinta) -välilehti tarjoaa helpon tavan hallita useita Dell-monitoriin liitettyjä videotuloja. Se tekee tulojen välillä vaihtamisesta hyvin helppoa, kun työskentelet useilla tietokoneilla.

Kaikki monitorisi käytettävissä olevat videotuloportit on listattu. Voit antaa kullekin tulolle haluamasi nimen. Tallenna muutoksesi muokkauksen jälkeen.

Voit määrittää pikanäppäimen vaihtaaksesi nopeasti suosikkituloosi ja toisen pikanäppäimen vaihtaaksesi nopeasti kahden tulon välillä, jos työskentelet niillä usein vuorotellen.



Voit käyttää avattavaa luettelo vaihtaaksesi mihin tahansa tulolähteeseen.

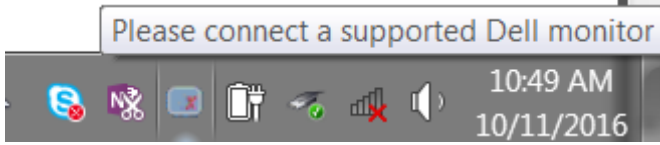


✎ HUOMAUTUS: DDM kommunikoi monitorisi kanssa, vaikka monitori näyttäisi videota toisesta tietokoneesta. Voit asentaa DDM:n usein käyttämäsi tietokoneeseen ja ohjata tulojen vaihtamista siitä. Voit asentaa DDM:n myös muihin monitoriin liitettyihin tietokoneisiin.

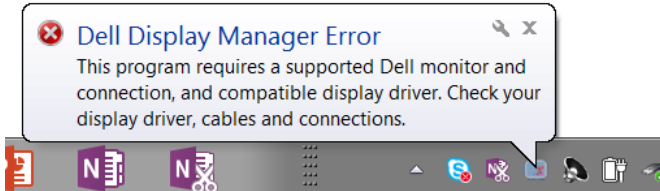


Vianetsintä

Jos DDM ei toimi monitorissasi, DDM näyttää seuraavan kuvakkeen ilmaisinalueella.



Napsauta kuvaketta, DDM näyttää yksityiskohtaisemman virheviestin.



Huomaa, että DDM toimii vain Dell-tuotemerkin monitoreissa. Jos käytät muiden valmistajien monitoreja, DDM ei tue niitä.

Jos DDM ei pysty tunnistamaan ja/tai kommunikoimaan tuetun Dell-monitorin kanssa, suorita vianetsintä seuraavasti:

1. Varmista, että videokaapeli on liitetty oikein monitoriin ja tietokoneeseen, erityisesti liittimien tulee olla tiukasti liitettyjä paikoilleen.
2. Tarkista monitorin OSD varmistaaksesi, että DDC/CI on otettu käyttöön.
3. Varmista näytönohjaimen myyjältä (Intel, AMD, Nvidia jne.), että sinulla on oikea ja uusin näytönohjain. Näytönohjain on usein syyppää DDM-vikaan.
4. Poista kaikki telakointiasemat tai jatkokaapelit tai muuntajat monitorin ja näytönohjainportin välistä. Jotkut edulliset laajentimet, keskittimet tai muuntimet eivät tue DDC/CI:tä oikein ja voivat aiheuttaa DDM-vian. Päivitä tällaisen laitteen ohjain, jos uusin versio on saatavilla.
5. Käynnistä järjestelmä uudelleen.



DDM ei ehkä toimi seuraavissa monitoreissa:

- Dell-monitorimallit ennen vuotta 2013 ja D-sarjan Dell-monitorit. Katso lisätietoja Dell-tuotetuen verkkosivustoilta
- Pelimonitorit, jotka käyttävät Nvidia-pohjaista G-sync-teknologiaa
- Virtuaaliset ja langattomat näytöt eivät tue DDC/CI:tä
- Virtuaaliset ja langattomat näytöt eivät tue DDC/CI:tä

Jos tietokoneesi on yhdistetty internetiin, saat kehoteviestin, kun uudempi DDM-sovellus on käytettävissä. On suositeltavaa ladata ja asentaa uusin DDM-sovellus.

Voit myös tarkistaa uuden version saatavuuden napsauttamalla hiiren kakkospainikkeella DDM-kuvaketta samalla, kun pidät 'Shift'-näppäintä painettuna.

