

Dell P2018H

Dell Display Manager Brugervejledning

Skærmmodel: P2018H
Reguleringsmodel: P2018Hc





BEMÆRK: En BEMÆRKNING angiver vigtige oplysninger, der hjælper dig med at bruge din computer bedre.

Copyright © 2017 Dell Inc. eller dets datterselskaber. Alle rettigheder forbeholdes. Dell, EMC og andre varemærker er varemærker tilhørende Dell Inc. eller dets datterselskaber. Andre varemærker kan være varemærker tilhørende deres respektive ejere.

2017 – 09

Rev. A00

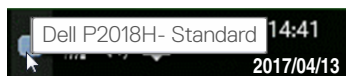
Indhold

Oversigt	4
Brug af dialogboksen Quick Settings (Hurtige indstillinger)	5
Indstilling af grundlæggende skærmfunktioner	6
Tildeling af forudindstillede funktionen til programmer ..	7
Brug af energibesparelsesfunktionerne	9
Styring af flere videoindgange	10
Fejlfinding	12

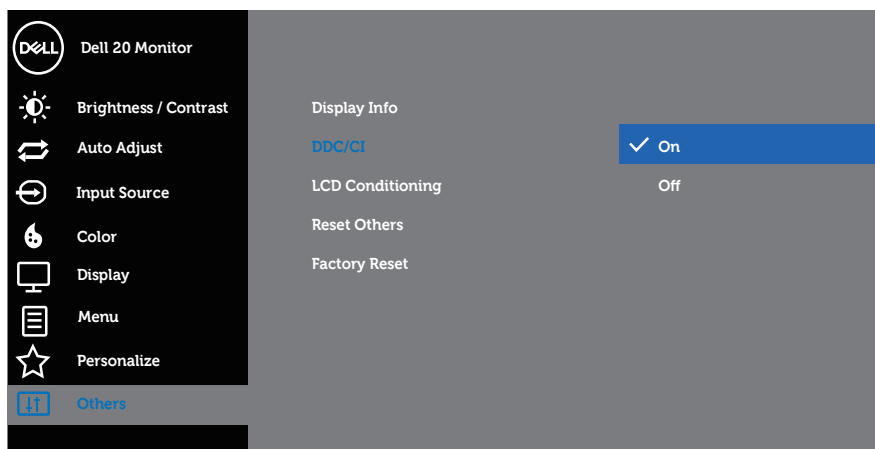


Oversigt

Dell Display Manager er et Windows-program, der bruges til at styre en skærm eller en gruppe af skærme. Det bruges til manuel justering af det viste billede, tildeling af automatiske indstillinger, energistyring, arrangering af vinduer, billeddrejning og andre funktioner på udvalgte Dell-skærme. Når Dell Display Manager er blevet installeret, starter det sammen med computeren og dets ikon vises i meddelelsesbakken. Oplysninger om skærmene, der er forbundet til computeren, vises, når du holder musemarkøren over ikonet i meddelelsesbakken.

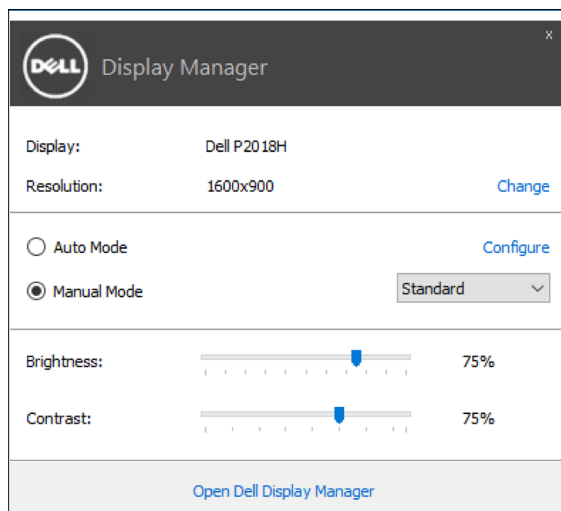


BEMÆRK: Dell Display Manager skal brug en DDC/CI-kanal til at kommunikere med din skærm. Sørg venligst for, at DDC/CI er aktiveret i menuen, som vist nedenfor.



Brug af dialogboksen Quick Settings (Hurtige indstillinger)

Når du klikker på ikonet til Dell Display Manager i meddelelsesbakken, åbnes dialogboksen **Quick Settings (Hurtige indstillinger)**. Hvis der er forbundet mere end end en Dell-model til systemet, kan en bestemt målskærm vælges i menuen. I dialogboksen **Quick Settings (Hurtige indstillinger)** kan du justere skærmen lysstyrke kontrast. Du kan manuelt vælge en forudindstillet funktion, eller du kan slå automatisk valg af en forudindstillet funktion i henhold til det aktive program.



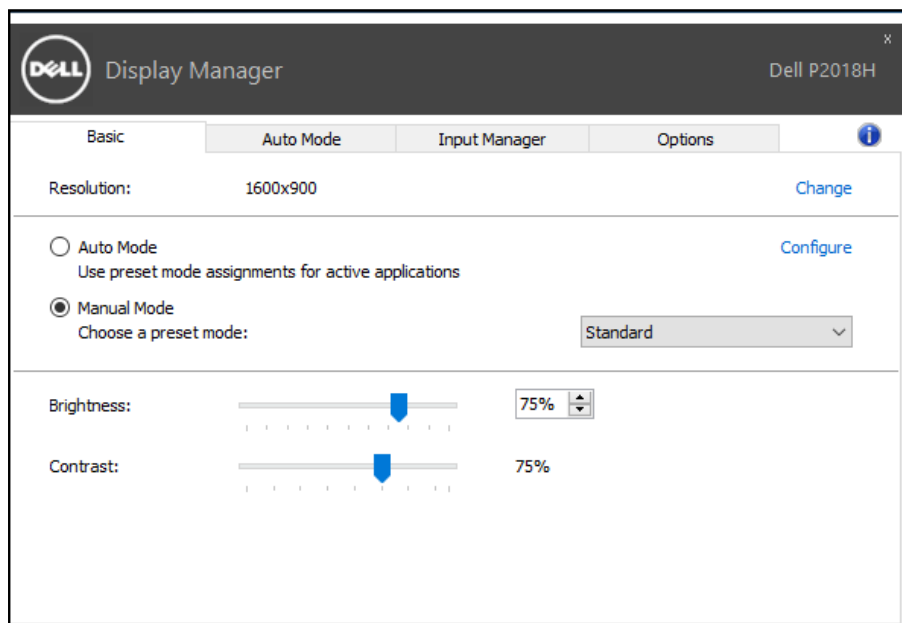
I dialogboksen **Quick Settings (Hurtige indstillinger)** kan du også bruges Dell Display Managers avancerede brugergrænseflade til, at justere grundlæggende funktioner, konfigurere Auto Mode (Automatisk funktion) og få adgang til andre funktioner.



Indstilling af grundlæggende skærmfunktioner

En forudindstillet funktion til den valgte skærm kan anvendes manuelt med menuen under fanen **Basic (Grundlæggende)**. Du kan også vælge at slå Auto Mode (Automatisk funktion) til. Med Auto Mode (Automatisk funktion) anvendes din foretrukne forudindstilling automatisk, når bestemte programmer bruges. En besked vises kort på skærmen, der viser den valgte forudindstillet funktion.

Lysstyrken og kontrasten på den valgte skærm kan også justeres under fanen **Basic (Grundlæggende)**.



Tildeling af forudindstillede funktionen til programmer

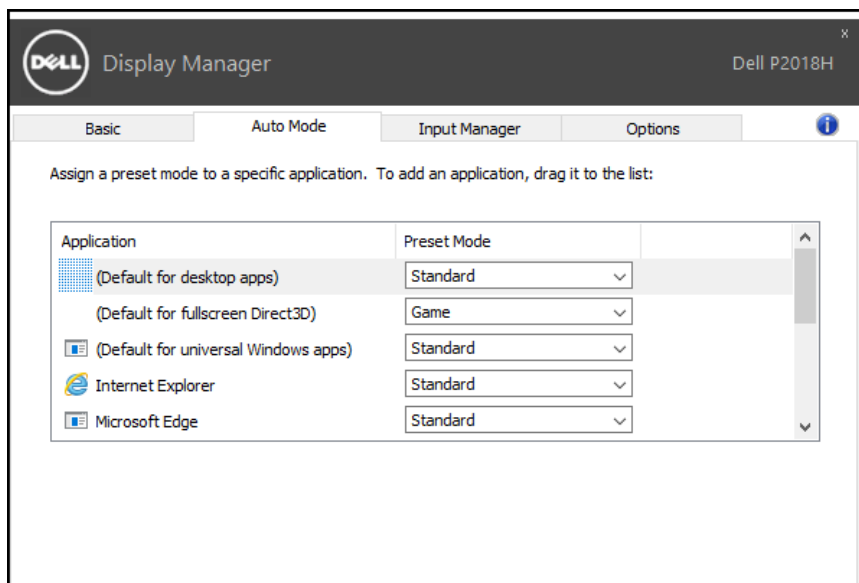
Under fanen **Auto Mode (Automatisk funktion)** kan du knytte en bestemt forudindstillet funktion til et bestemt program, og bruge den automatisk. Når Auto Mode (Automatisk funktion) er slået til, skifter Dell Display Manager automatisk til den tilsvarende Preset Mode (Forudindstillet funktion) hver gang det tilknyttede program bruges. Den Preset Mode (Forudindstillet funktion) der er tildelt et bestemt program, kan være den samme på hver tilsluttet skærm, eller den kan variere fra en skærm til skærm.

Dell Display Manager er forudkonfigureret til mange populære programmer. For at tilføje et nyt program til opgavelisten, skal du blot trække programmet fra skrivebordet, Windows Start-menuen eller andre steder og slippe den på den aktuelle liste.

 **BEMÆRK: Forudindstillede funktioner, der er beregnet til batchfiler, scripts og indlæsere og ikke-eksekverbare filer, såsom zip-arkiver eller pakkede filer, er ikke muligt og det vil ikke have nogen effekt.**

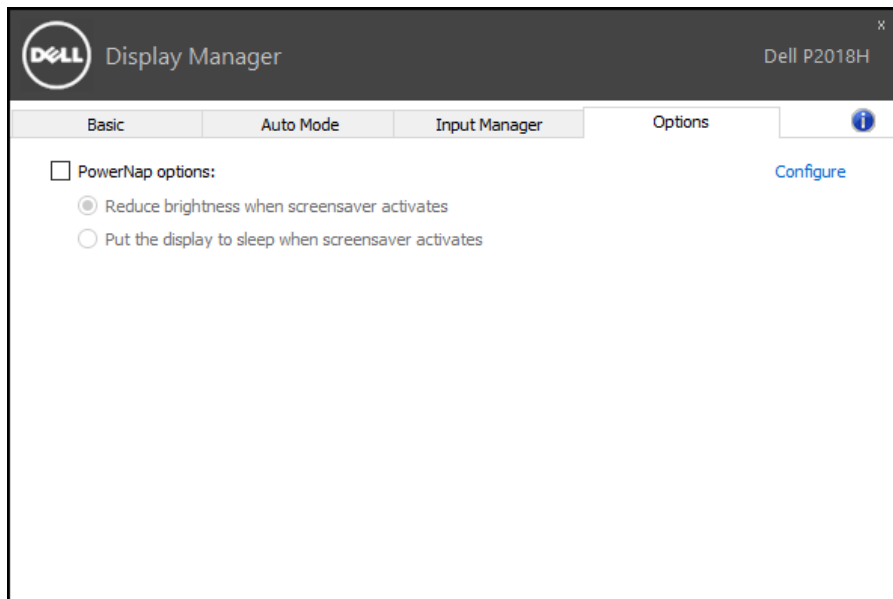
Derudover kan der aktiveres en indstilling, der aktiverer forudindstillingen **Game (Spil)**, når et Direct3D-program køres i fuld skærm. For at tilsidesætte denne adfærd i hvert spil, skal du føje dem til opgavelisten med en anden forudindstillet funktion. Programmerne på opgavelisten prioriteres over den generelle Direct3D-indstilling.





Brug af energibesparelsesfunktionerne

På understøttede Dell-modeller finder du indstillingerne til energisparefunktionen PowerNap under fanen **Options (Indstillinger)**. Når pauseskærmen aktiveres, kan skærmens lysstyrke automatisk skrues helt ned, eller skærmen kan sættes i dvale for at spare på strømmen.

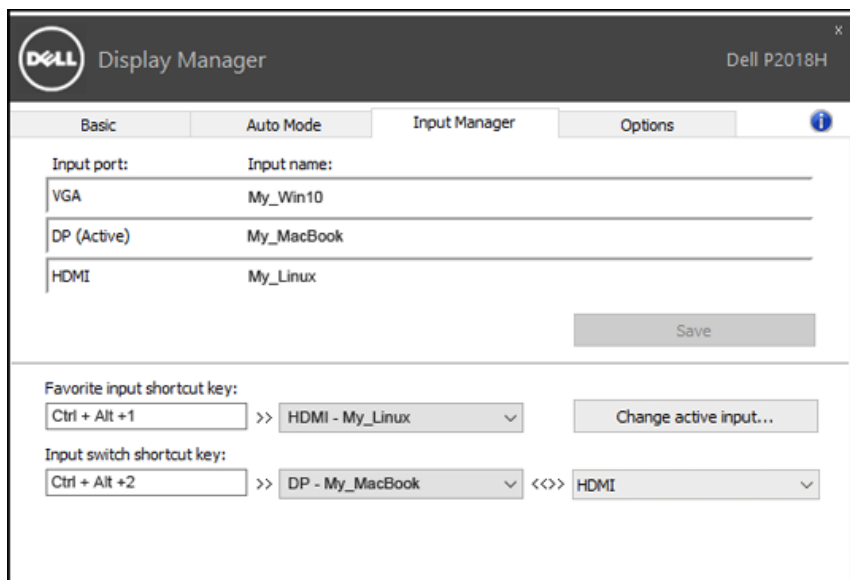


Styring af flere videoindgange

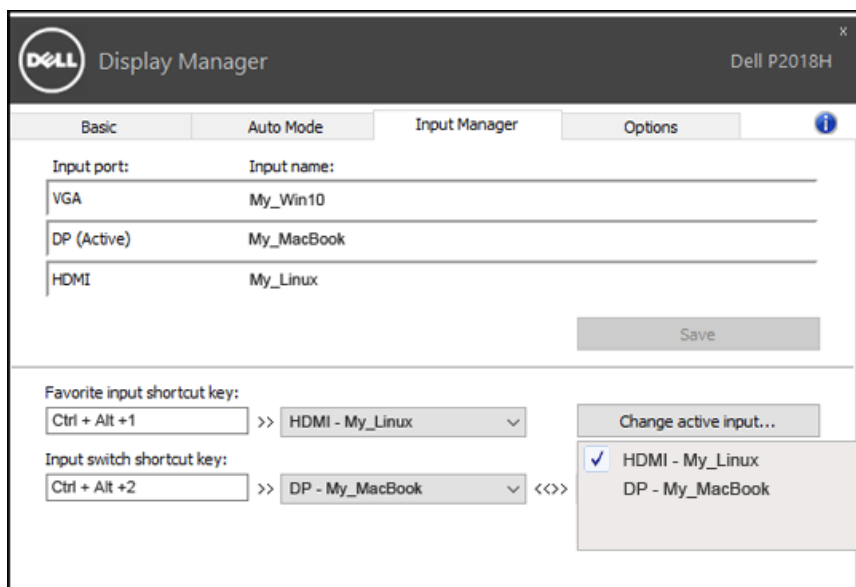
Under fanen **Input Manager (Indgangsstyring)** er der flere nemme måder at styre flere videoindgange på, som er sluttet til din Dell-skærm. Det gør det meget nemt at skifte mellem indgangene, hvis du arbejder med flere computere.

Alle videoindgangsportene, der er tilgængelige til din skærm, vises. Du kan give hver indgang et navn, hvis du vil. Gem dine ændringer efter redigering.

Du kan angive en genvejsknap til hurtigt skift til din yndlingsindgang og en anden genvejstast til hurtigt skift mellem to indgange, hvis du ofte bruger dem.



Du kan bruge rullelisten til, at skifte til en anden indgangskilde.

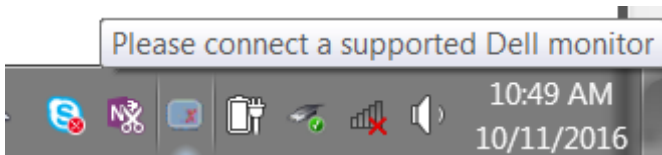


BEMÆRK: DDM kommunikerer med din skærm, selv når skærmen viser video fra en anden computer. Du kan installere DDM på den pc, du ofte bruger, og styre hvornår indgangene skal skiftes fra den. Du kan også installere DDM på andre pc'er, der er tilsluttet skærmen.

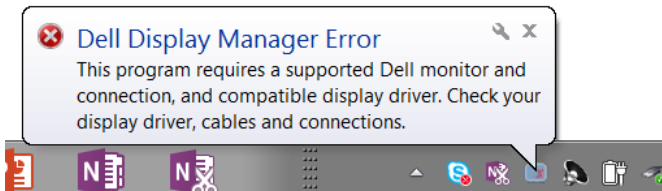


Fejlfinding

Hvis DDM ikke virker på din skærm, viser DDM ikonet nedenfor i din meddelelsesbakke.



Klik på ikonet, hvorefter DDM viser en mere detaljeret fejlmeddelelse.



Bemærk, at DDM kun virker på Dell-skærme. Hvis du bruger skærme fra andre producenter, kan du ikke bruge DDM med dem.

Hvis DDM ikke kan registrere og/eller kommunikere med en understøttet Dell-skærm, skal du følge nedenstående trin for, at finde fejlen:

1. Sørg for, at videokablet er ordentligt forbundet til din skærm og din pc, især stikkene skal sættes ordentligt i.
2. Kontroller skærmens skærmmenu for at sikre, at DDC/CI er aktiveret.
3. Sørg for, at du har den rigtige og nyeste skærmdriver fra grafikleverandøren (Intel, AMD, NVidia osv.). Skærmdrivere er ofte skyld i DDM-fejl.
4. Fjern alle dockingstationer, kabelforlængere og konvertere mellem skærmen og grafikporten. Nogle billige forlængere, hubs eller konvertere understøtter muligvis ikke DDC/CI og kan gøre at DDM ikke virker. Opdater driveren til en sådan enhed, hvis den nyeste version er tilgængelig.
5. Genstart dit system.



DDM fungerer muligvis ikke på nedenstående skærme:

- Dell-skærmmodeller fra før 2013 og D-serien af Dell-skærme. Du kan finde flere oplysninger på Dells produktsupportwebsteder
- Gaming-skærme, der bruger Nvidia-baseret G-sync-teknologi
- Virtuelle og trådløse skærme understøtter ikke DDC/CI
- Virtuelle og trådløse skærme understøtter ikke DDC/CI

Hvis din pc har forbindelse til internettet, vises en meddelelse, der siger en nyere version af DDM-programmet er tilgængelig. Det anbefales at downloade og installere det nyeste DDM-program.

Du kan også søge efter en ny version ved, at højreklikke på DDM-ikonet, samtidig med du holder Shift-tasten nede.

