

# **Посібник користувача**


**Dell P1917S/P1917SWh/P2017H/P2217/  
P2217Wh**


**Номер моделі: P1917S/P1917SWh/P2017H/P2217/P2217Wh**


**Регулятивний номер моделі: P1917Sc/P1917Sf/P2017Hc/  
P2217c/P2217t**



# Примітки, застереження і попередження

 **ПРИМІТКА.** ПРИМІТКА містить важливу інформацію, яка допоможе вам краще використовувати свій комп'ютер.

 **ОБЕРЕЖНО.** ЗАСТЕРЕЖЕННЯ вказує на потенційне пошкодження обладнання чи втрату даних, якщо не дотримуватися інструкцій.

 **ПОПЕРЕДЖЕННЯ.** ПОПЕРЕДЖЕННЯ вказує на можливість пошкодження майна, травмування або летального випадку.

---

**Інформація, що міститься у цьому документі, може змінюватись без попереднього повідомлення.**

**Авторське право © 2016–2021 Корпорація Dell Inc. Усі права застережено.**

Відтворення цих матеріалів у будь-який спосіб без письмового дозволу Dell Inc. категорично забороняється.

Торгові марки, що використовуються у цьому тексті: *Dell* і логотип *DELL* є торговими марками Dell Inc.; *Microsoft* і *Windows* є торговими марками або зареєстрованими торговими марками Microsoft Corporation у Сполучених Штатах і/або в інших країнах, *Intel* — зареєстрована торгова марка Intel Corporation у США та інших країнах; *ATI* — торгова марка Advanced Micro Devices, Inc. *ENERGY STAR* є зареєстрованою торговою маркою Агенції США з охорони довкілля. В якості партнера *ENERGY STAR* корпорація Dell Inc. визначила, що цей продукт відповідає директивним вказівкам *ENERGY STAR* з енергоефективності.

Інші торгові марки і торгові назви можуть застосовуватись у цьому документі для позначення організацій, що заявляють права на торгові марки та назви або на відповідні продукти. Dell Inc. відмовляється від будь-яких прав власності на торгові марки і торгові назви, окрім власних.

# Зміст

---

<b>Відомості про монітор</b> .....	<b>5</b>
Вміст упаковки .....	5
Функції продукту .....	7
Опис деталей та елементів керування .....	8
Технічні характеристики монітора .....	13
Інтерфейс універсальної послідовної шини (USB) .....	26
Можливість використання Plug and play .....	29
Якість РК-монітора та політика щодо пікселів .....	29
Рекомендації з обслуговування .....	29
<b>Налаштування монітора</b> .....	<b>30</b>
Кріплення підставки .....	30
Під'єднання монітора .....	32
Упорядкування кабелів .....	35
Від'єднання підставки монітора .....	36
Настінне кріплення (додатково) .....	37
<b>Робота з монітором</b> .....	<b>38</b>
Увімкнення живлення монітора .....	38
Використання елементів керування на передній панелі .....	38


Використання екранного меню (OSD).....	41
Налаштування монітора.....	60
Використання нахилу, повороту та розкладання по вертикалі .....	61
<b>Усунення несправностей.....</b>	<b>63</b>
Самоперевірка .....	63
Вбудована діагностика .....	65
Поширені проблеми.....	66
Проблеми, що стосуються виробу .....	69
Специфічні проблеми універсальної послідовної шини (USB).....	70
<b>Додаток.....</b>	<b>71</b>
Повідомлення FCC (лише для США) та інша нормативна інформація .....	71
Зв'язок із Dell.....	72




# Відомості про монітор

---

## Вміст упаковки

Ваш монітор постачається з компонентами, вказаними нижче. Переконайтесь, що ви отримали усі компоненти, і [Зв'язок із Dell](#) перевірте, чи все на місці.

 **ПРИМІТКА.** Деякі елементи можуть бути необов'язковими та можуть не входити до комплекту постачання вашого монітора. Деякі функції або носії можуть бути недоступні в певних країнах.

	Монітор (P1917S/ P1917SWh)
	Монітор (P2017H/P2217/ P2217Wh)
	Подовжувач підставки

	<p>Основа підставки</p>
	<p>Кабель живлення (залежить від країни)</p>
	<p>Кабель VGA</p>
	<p>Кабель DP</p>
	<p>Вихідний кабель USB 3.0 (вмикає порти USB на моніторі)</p>
	<ul style="list-style-type: none"> <li>• Короткий посібник користувача</li> <li>• Правила техніки безпеки та нормативна інформація</li> </ul>

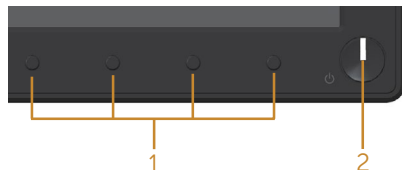
## Функції продукту

Плоский монітор **Dell P1917S/P1917SWh/P2017H/P2217/P2217Wh** – це рідкокристалічний дисплей (ПК-дисплей) на тонкоплівкових транзисторах (TFT) з активною матрицею та світлодіодним підсвічуванням. Монітор оснащено такими функціями:

- **P1917S/P1917SWh:** видима область — 48,0 см (18,9 дюйма) (вимірюється по діагоналі). Роздільна здатність 1280 x 1024 із підтримкою повноекранного відображення для нижчих роздільних здатностей.
- **P2017H:** видима область — 49,5 см (19,5 дюйма) (вимірюється по діагоналі). Роздільна здатність 1600 x 900 із підтримкою повноекранного відображення для нижчих роздільних здатностей.
- **P2217/P2217Wh:** видима область — 55,9 см (22,0 дюйма) (вимірюється по діагоналі). Роздільна здатність 1680 x 1050 із підтримкою повноекранного відображення для нижчих роздільних здатностей.
- Можливість використання технології Plug and Play (якщо підтримується системою).
- Підключення VGA, HDMI та DisplayPort.
- Оснащення 1 USB-портом висхідного трафіку та 2-ма портами USB 2.0 / USB 3.0 низхідного трафіку.
- Екранне меню (Меню OSD) для зручності налаштування та оптимізації екрана.
- Гніздо кабелю безпеки.
- Можливість регулювання нахилу, повороту, висоти та обертання.
- Знімна підставка та кріпильні отвори 100 мм Асоціації стандартів відеоелектроніки (VESA™) для гнучких монтажних рішень.
- ≤0,3 Вт в режимі очікування.
- Оптимізуйте зоровий комфорт за допомогою екрану без мерехтіння і функції ComfortView, яка мінімізує випромінення синього світла.


# Опис деталей та елементів керування

## Вигляд спереду



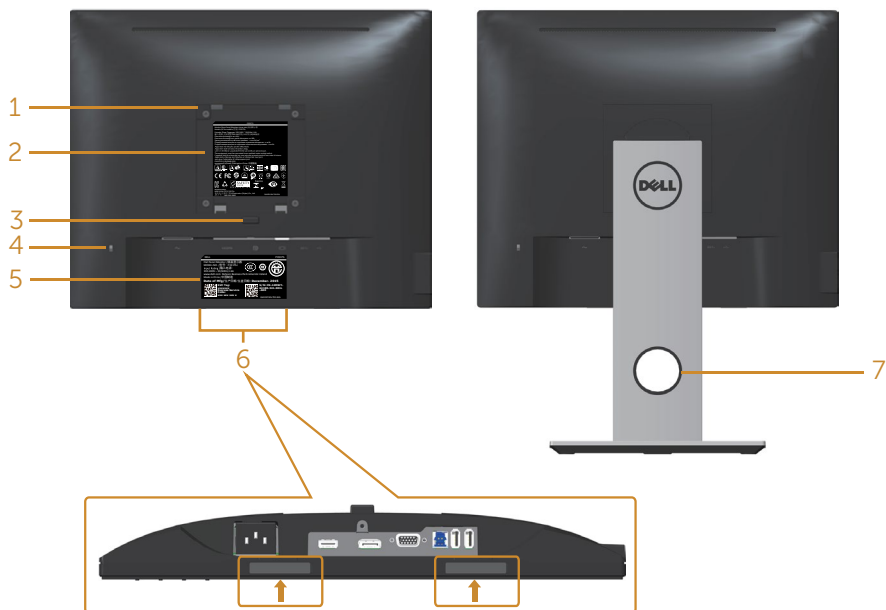
Елементи керування на передній панелі

На-клейка	Опис
1	Функціональні кнопки (Докладніші відомості див. в розділі <a href="#">Робота з монітором</a> )
2	Кнопка вмикання/вимикання живлення (зі світлодіодним індикатором) Постійне біле світіння вказує на те, що монітор увімкнений і працює нормально. Блимаюче біле світло вказує на те, що монітор у режимі очікування.

 **ПРИМІТКА.** Якщо у дисплея глянцева рамка, користувачу слід подумати над розміщенням дисплею, оскільки рамка може віддзеркалювати навколишні світлі і яскраві поверхні, що буде заважати перегляду.



## Вигляд ззаду

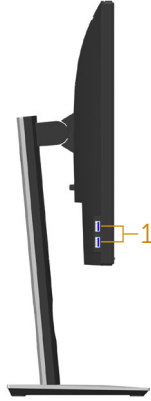


Вигляд ззаду без підставки монітора      Вигляд ззаду з підставкою монітора

На-клейка	Опис	Використання
1	Кріпильні отвори VESA (100 мм x 100 мм - за приєднаною кришкою VESA)	Кріплення монітора на стіну за допомогою набору для настінного кріплення, сумісного зі стандартом VESA (100 мм x 100 мм).
2	Наклейка з регуляторною інформацією	Перелік регуляторних схвалень.
3	Кнопка від'єднання підставки	Від'єднання підставки від монітора.
4	Гніздо для замка безпеки	Закріплення монітора за допомогою замка безпеки (продається окремо).
5	Наклейка зі штрих-кодом, серійним номером та сервісним ярликом	Зверніться до цієї наклейки, якщо вам потрібно зв'язатися з технічною підтримкою компанії Dell.

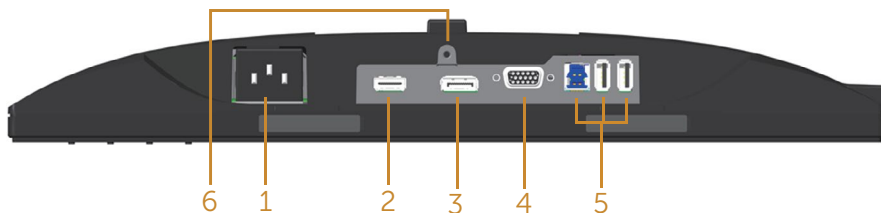
<b>6</b>	Гнізда для кріплення звукової панелі Dell Soundbar	Кріплення додаткової звукової панелі Dell Soundbar <b>ПРИМІТКА.</b> Зніміть пластикову смужку, яка закриває отвори для монтажу, перш ніж прикріплювати звукову панель Dell Soundbar.
<b>7</b>	Отвір для впорядкування кабелів	Прокладіть кабелі через отвір, щоб упорядкувати їх.

## Вигляд збоку



На- клейка	Опис	Використання
1	Низхідний порт USB	Під'єднання USB-пристроїв. <b>ПРИМІТКА.</b> Щоб використовувати цей порт, потрібно підключити USB-кабель (який постачається разом із монітором) до портів USB на моніторі та комп'ютері.

## Вигляд знизу



### Вигляд знизу без підставки монітора

На-клейка	Опис	Використання
1	Порт живлення	Під'єднання кабелю живлення.
2	Порт HDMI	Під'єднання до комп'ютера кабелю HDMI (додатково).
3	Порт DP	Під'єднання комп'ютера до монітора за допомогою кабелю DP.
4	Порт VGA	Під'єднання до комп'ютера через порт VGA.
5	Роз'єм USB (x2 низхідний, x1 висхідний)	Під'єднання до комп'ютера за допомогою кабелю USB, який постачається з монітором. Після під'єднання кабелю можна використовувати роз'єми USB на задній і нижній панелях монітора.
6	Функція фіксації підставки	Щоб зафіксувати підставку на моніторі за допомогою гвинта M3 x 6 мм (гвинт не входить до комплекту постачання).

## Технічні характеристики монітора

Модель	P1917S/P1917SWH	P2017H
Тип екрана	Активна матриця – РК-екран із технологією TFT	
Тип панелі	Технологія планарної комутації	
Видиме зображення		
Діагональ	479,96 мм (18,90 дюйма)	494,11 мм (19,45 дюйма)
По горизонталі, активна площа	374,78 мм (14,76 дюйма)	433,92 мм (17,08 дюйма)
По вертикалі, активна площа	299,83 мм (11,80 дюйма)	236,34 см (9,30 дюйма)
Площа	1123,70 см <sup>2</sup> (174,17 дюйма <sup>2</sup> )	1025,53 см <sup>2</sup> (158,96 дюйма <sup>2</sup> )
Крок пікселів	0,293 мм x 0,293 мм	0,271 мм x 0,263 мм
Пікселі на дюйм (PPI)	86	94
Кут огляду (по вертикалі / по горизонталі)	Типово 178° (по вертикалі) Типово 178° (по горизонталі)	
Яскравість	250 кд/м <sup>2</sup> (типово)	
Коефіцієнт контрастності	1000: 1 (типово) 4 млн. 1 (Динамічний)	
Співвідношення сторін	5:4	16:9
Покриття екрана дисплея	Антивідблиск твердістю 3H	
Підсвічування	Система підсвічування країв із білим світлодіодним світлом	
Час відгуку	6 мс (від сірого до сірого - швидкий режим) 8 мс (типово - нормальний режим)	
Глибина кольору	16,7 млн. кольорів	
Підтримка кольорів	84% (CIE 1976), 72% (CIE 1931)	
Вбудовані пристрої	Надшвидкісний концентратор USB 3.0 (із одним висхідним портом USB 3.0, двома низхідними портами USB 3.0 і двома низхідними портами USB 2.0)	
Сумісність диспетчера дисплеїв Dell	Так	

Підключення	1 порт DP (вер. 1.2) 1 порт HDMI (вер. 1.4) 1 порт VGA 1 порт USB 3.0 – висхідний 2 порти USB 3.0 – бокова панель 2 порти USB 2.0 – нижня панель	
Ширина меж (від краю монітора до активної області)	16,9 мм (зверху) 15,4 мм (зліва / справа) 17,6 мм (знизу)	18,1 мм (зверху) 13,8 мм (зліва / справа) 18,8 мм (знизу)
Безпека	Гніздо для замка безпеки (замок безпеки не входить до комплекту постачання)	
Регулювання	Підставка з регулюванням висоти (130 мм) Нахил (5°/21°) Поворот (45°) Обертання (90°)	

<b>Модель</b>	<b>P2217/P2217Wh</b>
Тип екрана	Активна матриця – РК-екран із технологією TFT
Тип панелі	Twisted Nematic
<b>Видиме зображення</b>	
Діагональ	558,68 мм (22,00 дюйма)
По горизонталі, активна площа	473,76 мм (18,65 дюйма)
По вертикалі, активна площа	296,10 мм (11,66 дюйма)
Площа	1402,80 см <sup>2</sup> (217,43 дюйма <sup>2</sup> )
Крок пікселів	0,282 мм x 0,282 мм
Пікселі на дюйм (PPI)	90
Кут огляду (по вертикалі / по горизонталі)	Типово 160° (по вертикалі) Типово 170° (по горизонталі)
Яскравість	250 кд/м <sup>2</sup> (типово)
Коефіцієнт контрастності	1000: 1 (типово) 4 млн. 1 (Динамічний)
Співвідношення сторін	16:10
Покриття екрана дисплея	Антивідблиск твердістю 3H
Підсвічування	Система підсвічування країв із білим світлодіодним світлом
Час відгуку	5 мс (від чорного до білого)
Глибина кольору	16,7 млн. кольорів
Підтримка кольорів	84% (CIE 1976), 72% (CIE 1931)
Вбудовані пристрої	Надшвидкісний концентратор USB 3.0 (із одним висхідним портом USB 3.0, двома низхідними портами USB 3.0 і двома низхідними портами USB 2.0)
Сумісність диспетчера дисплеїв Dell	Так
Підключення	1 порт DP (вер. 1.2) 1 порт HDMI (вер. 1.4) 1 порт VGA 1 порт USB 3.0 – висхідний 2 порти USB 3.0 – бокова панель 2 порти USB 2.0 – нижня панель

Ширина меж (від краю монітора до активної області)	16,8 мм (зверху) 14,8 мм (зліва / справа) 17,5 мм (знизу)
Безпека	Гніздо для замка безпеки (замок безпеки не входить до комплекту постачання)
Регулювання	Підставка з регулюванням висоти (130 мм) Нахил (5°/21°) Поворот (45°) Обертання (90°)

## Технічні характеристики роздільної здатності

Модель	P1917S/P1917SWh	P2017H	P2217/P2217Wh
Діапазон сканування по горизонталі	30 кГц – 81 кГц (автоматично)	30 кГц – 83 кГц (автоматично)	
Діапазон сканування по вертикалі	56 Гц – 76 Гц (автоматично)		
Максимальна попередньо встановлена роздільна здатність	1280 x 1024 при 60 Гц	1600 x 900 при 60 Гц	1680 x 1050 при 60 Гц

## Підтримувані відеорежими

Модель	P1917S/P1917SWh/P2017H/P2217/P2217Wh
Можливості відображення відео (відтворення VGA, HDMI та DP)	480i, 480p, 576i, 576p, 720p, 1080i, 1080p



## Попередньо встановлені режими відображення

### P1917S/P1917SWH

Режим відображення	Частота горизонтальної розгортки (кГц)	Частота вертикальної розгортки (Гц)	Частота пікселізації (МГц)	Синхронізація полярності (горизонтальна / вертикальна)
VESA, 720 x 400	31,5	70,1	28,3	-/+
VESA, 640 x 480	31,5	60,0	25,2	-/-
VESA, 640 x 480	37,5	75,0	31,5	-/-
VESA, 800 x 600	37,9	60,3	40,0	+/+
VESA, 800 x 600	46,9	75,0	49,5	+/+
VESA, 1024 x 768	48,4	60,0	65,0	-/-
VESA, 1024 x 768	60,0	75,0	78,8	+/+
VESA, 1152 x 864	67,5	75,0	108,0	+/+
VESA, 1280 x 1024	64,0	60,0	108,0	+/+
VESA, 1280 x 1024	80,0	75,0	135,0	+/+

### P2017H

Режим відображення	Частота горизонтальної розгортки (кГц)	Частота вертикальної розгортки (Гц)	Частота пікселізації (МГц)	Синхронізація полярності (горизонтальна / вертикальна)
VESA, 720 x 400	31,5	70,1	28,3	-/+
VESA, 640 x 480	31,5	60,0	25,2	-/-
VESA, 640 x 480	37,5	75,0	31,5	-/-
VESA, 800 x 600	37,9	60,3	40,0	+/+
VESA, 800 x 600	46,9	75,0	49,5	+/+
VESA, 1024 x 768	48,4	60,0	65,0	-/-
VESA, 1024 x 768	60,0	75,0	78,8	+/+
VESA, 1152 x 864	67,5	75,0	108,0	+/+
VESA, 1600 x 900	60,0	60,0	108,0	+/+

**P2217/P2217Wh**

<b>Режим відображення</b>	<b>Частота горизонтальної розгортки (кГц)</b>	<b>Частота вертикальної розгортки (Гц)</b>	<b>Частота пікселізації (МГц)</b>	<b>Синхронізація полярності (горизонтальна / вертикальна)</b>
VESA, 720 x 400	31,5	70,1	28,3	-/+
VESA, 640 x 480	31,5	60,0	25,2	-/-
VESA, 640 x 480	37,5	75,0	31,5	-/-
VESA, 800 x 600	37,9	60,3	40,0	+/+
VESA, 800 x 600	46,9	75,0	49,5	+/+
VESA, 1024 x 768	48,4	60,0	65,0	-/-
VESA, 1024 x 768	60,0	75,0	78,8	+/+
VESA, 1152 x 864	67,5	75,0	108,0	+/+
VESA, 1280 x 1024	64,0	60,0	108,0	+/+
VESA, 1280 x 1024	80,0	75,0	135,0	+/+
VESA, 1680 x 1050	65,29	60,0	146,25	-/+

## Електричні характеристики

Модель	P1917S/P1917SWH/P2017H/P2217/P2217WH	
Вхідний відеосигнал	<ul style="list-style-type: none"> <li>Аналоговий RGB, 0,7 Вольт +/-5%, позитивна полярність при вхідному опорі 75 Ом</li> <li>HDMI 1.4, 600 мВ для кожної диференціальної лінії, вхідний опір 100 Ом на пару диференціалів</li> <li>DisplayPort 1.2**, 600 мВ для кожної диференціальної лінії, вхідний опір 100 Ом на пару диференціалів</li> </ul>	
Вхідна напруга / частота / змінний струм	100 В змінного струму – 240 В змінного струму / 50 Гц або 60 Гц ± 3 Гц / 1,5 А (типово)	
Пусковий струм	<ul style="list-style-type: none"> <li>120 В: 30 А (макс.) при 0°C (холодний старт)</li> <li>240 В: 60 А (макс.) при 0°C (холодний старт)</li> </ul>	
Споживання енергії	<b>P1917S</b>	<b>P2217</b>
	0,2 Вт (Off Mode [Режим вимкнення]) <sup>1</sup> 0,2 Вт (Standby Mode (Режим очікування)) <sup>1</sup> 11 Вт (On Mode (Режим увімкнення)) <sup>1</sup> 35 Вт (макс.) <sup>2</sup> 9,95 Вт (Pon) <sup>3</sup> 31,99 кВт/год (ТЕС) <sup>3</sup>	0,2 Вт (Off Mode [Режим вимкнення]) <sup>1</sup> 0,2 Вт (Standby Mode (Режим очікування)) <sup>1</sup> 13,3 Вт (On Mode (Режим увімкнення)) <sup>1</sup> 37 Вт (макс.) <sup>2</sup> 11,62 Вт (Pon) <sup>3</sup> 37,1 кВт/год (ТЕС) <sup>3</sup>

<sup>1</sup> Як визначено в постановах комісії ЄС 2019/2021 та ЄС 2019/2013.

<sup>2</sup> Налаштування максимальної яскравості та контрасту з максимальним навантаженням за потужністю на всіх портах USB.

<sup>3</sup> Pon: Споживання енергії в On Mode (режим увімкнення), як визначено в Energy Star версії 8.0.

ТЕС: Загальне споживання енергії в кВт, як визначено в Energy Star версії 8.0.

Цей документ носить лише інформаційний характер і відображає результати лабораторних досліджень. Ваш продукт може працювати по-різному, залежно від програмного забезпечення, компонентів і периферійних пристроїв, які ви замовили. У вас немає жодних зобов'язань оновлювати цю інформацію. Відповідно, замовник не повинен покладатися на цю інформацію під час прийняття рішень щодо електричних допусків чи подібних. Не існує та не передбачається жодних гарантій щодо точності чи повноти.



**ПРИМІТКА.** Цей монітор має сертифікат ENERGY STAR.

Цей виріб відповідає вимогам ENERGY STAR із заводськими налаштуваннями за замовчуванням, які можна відновити за допомогою функції «Скидання до заводських налаштувань» в екранному меню. Змінення заводських налаштувань за замовчуванням або ввімкнення інших функцій може збільшити енергоспоживання, яке може перевищити встановлене обмеження ENERGY STAR.

## Фізичні характеристики

Модель	P1917S/P1917SWH	P2017H	P2217/P2217WH
<b>Тип сигнального кабелю</b>	<ul style="list-style-type: none"> <li>• Цифровий: знімний, HDMI, 19 контактів</li> <li>• Цифровий: знімний, DP, 20 контактів</li> <li>• Аналоговий: знімний, D-Sub, 15 контактів</li> <li>• Універсальна послідовна шина USB, 9 контактів</li> </ul>		
<b>Розміри (з підставкою)</b>			
Висота (розкладена)	499,3 мм (19,66 дюйма)	468,8 мм (18,46 дюйма)	497,4 мм (19,58 дюйма)
Висота (складена)	369,3 мм (14,54 дюйма)	338,8 мм (13,34 дюйма)	367,4 мм (14,46 дюйма)
Ширина	405,6 мм (15,97 дюйма)	461,5 мм (18,17 дюйма)	503,4 мм (19,82 дюйма)
Глибина	180,0 мм (7,09 дюйма)	180,0 мм (7,09 дюйма)	180,0 мм (7,09 дюйма)
<b>Розміри (з підставкою)</b>			
Висота	334,3 мм (13,16 дюйма)	273,2 мм (10,76 дюйма)	330,4 мм (13,01 дюйма)
Ширина	405,6 мм (15,97 дюйма)	461,5 мм (18,17 дюйма)	503,4 мм (19,82 дюйма)
Глибина	50,3 мм (1,98 дюйма)	50,1 мм (1,97 дюйма)	50,3 мм (1,98 дюйма)
<b>Розміри підставки</b>			
Висота (розкладена)	400,8 мм (15,78 дюйма)	400,8 мм (15,78 дюйма)	400,8 мм (15,78 дюйма)
Висота (складена)	354,4 мм (13,95 дюйма)	354,4 мм (13,95 дюйма)	354,4 мм (13,95 дюйма)
Ширина	242,6 см (9,55 дюйма)	242,6 см (9,55 дюйма)	242,6 см (9,55 дюйма)

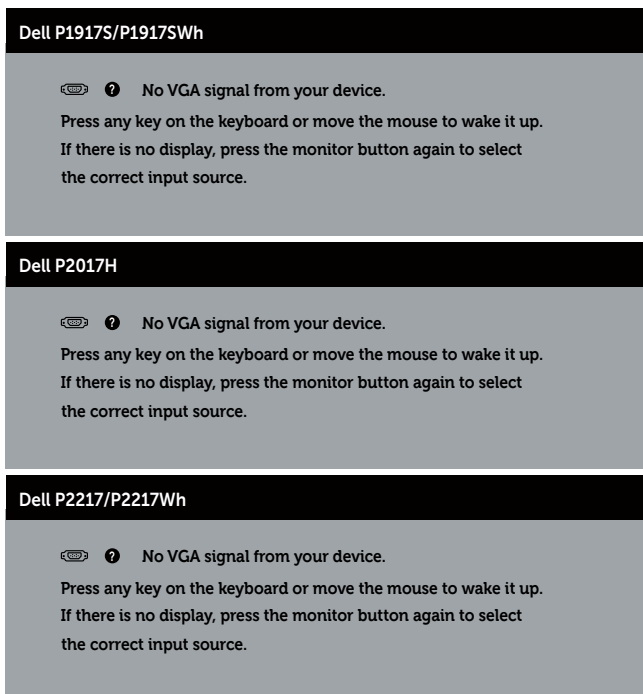
Глибина	180,0 мм (7,09 дюйма)	180,0 мм (7,09 дюйма)	180,0 мм (7,09 дюйма)
<b>Вага</b>			
Вага з упаковкою	6,61 кг (14,57 фунта)	6,13 кг (13,51 фунта)	7,03 кг (15,49 фунта)
Вага з зібраною підставкою та кабелями	5,13 кг (11,31 фунта)	4,73 кг (10,42 фунта)	5,33 кг (11,75 фунта)
Вага без підставки (без кабелів)	2,60 кг (5,73 фунта)	2,40 кг (5,29 фунта)	3,00 кг (6,61 фунта)
Вага зібраної підставки	2,10 кг (4,63 фунта)	2,10 кг (4,63 фунта)	2,10 кг (4,63 фунта)
Блиск передньої рамки	2 – 4	2 – 4	2 – 4

## Характеристики щодо навколишнього середовища

Модель	P1917S/ P1917SWH	P2017H	P2217/P2217Wh
<b>Температура</b>			
Робоча	0°C – 40°C (32°F – 104°F)		
Неробоча	<ul style="list-style-type: none"> <li>Зберігання: -20°C – 60°C (-4°F – 140°F)</li> <li>Перевезення: -20°C – 60°C (-4°F – 140°F)</li> </ul>		
<b>Вологість</b>			
Робоча	10% – 80% (без конденсації)		
Неробоча	<ul style="list-style-type: none"> <li>Зберігання: 10% – 90% (без конденсації)</li> <li>Перевезення: 10% – 90% (без конденсації)</li> </ul>		
<b>Висота над рівнем моря</b>			
Робоча (максимальна)	5 000 м (16 400 футів)		
Неробоча (максимальна)	12 192 м (40 000 футів)		
Тепловіддача	<ul style="list-style-type: none"> <li>129,7 ВТУ/год. (максимум)</li> </ul>	<ul style="list-style-type: none"> <li>133,1 ВТУ/год. (максимум)</li> </ul>	<ul style="list-style-type: none"> <li>136,6 ВТУ/год. (максимум)</li> </ul>
	<ul style="list-style-type: none"> <li>47,8 ВТУ/год. (типово)</li> </ul>	<ul style="list-style-type: none"> <li>44,4 ВТУ/год. (типово)</li> </ul>	<ul style="list-style-type: none"> <li>51,2 ВТУ/год. (типово)</li> </ul>

Стандарти відповідності	
P2217/P2217Wh	P1917S/P1917SWh
<p>Монітор, сертифікований Energy Star (Окрім Китаю)</p> <p>Зареєстровано EPEAT (якщо застосовується) Реєстрація EPEAT залежить від країни</p> <p>Див. <a href="http://www.epeat.net">www.epeat.net</a> щодо стану реєстрації за країною.</p> <p>Монітор не містить BFR / PVC (крім зовнішніх кабелів)</p> <p>Датчик енергії відображає рівень енергії, який споживається монітором, у режимі реального часу</p>	<p>Монітор, сертифікований Energy Star</p> <p>Зареєстровано EPEAT (якщо застосовується) Реєстрація EPEAT залежить від країни</p> <p>Див. <a href="http://www.epeat.net">www.epeat.net</a> щодо стану реєстрації за країною.</p> <p>TCO Certified</p> <p>Монітор не містить BFR / PVC (крім зовнішніх кабелів)</p> <p>Датчик енергії відображає рівень енергії, який споживається монітором, у режимі реального часу</p>

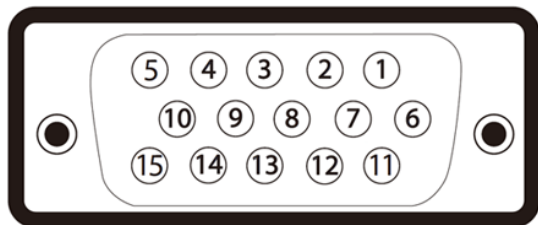
Екранне меню працює лише в звичайному режимі роботи. Якщо в режимі Active-off (Неактивний) натиснути будь-яку кнопку, відобразиться таке повідомлення:



Активуйте комп'ютер і монітор, щоб отримати доступ до екранного меню.

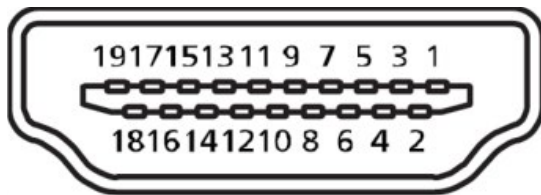
## Призначення контактів

Роз'єм VGA



Номер контакту	15-контактний бік підключеного сигнального кабелю
1	Відео – червоний
2	Відео – зелений
3	Відео – синій
4	GND
5	Самоперевірка
6	GND-R
7	GND-G
8	GND-B
9	Комп'ютер 5 В / 3,3 В
10	GND-sync
11	GND
12	DDC data
13	H-sync
14	V-sync
15	Частота DDC

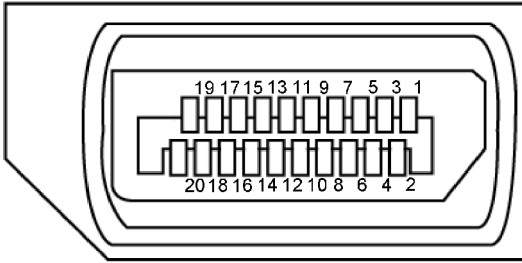
## Роз'єм HDMI



Номер контакту	19-контактний бік підключеного сигнального кабелю
1	T.M.D.S. Data 2+
2	T.M.D.S. Data 2 Shield
3	T.M.D.S. Data 2-
4	T.M.D.S. Data 1+
5	T.M.D.S. Data 1 Shield
6	T.M.D.S. Data 1 -
7	T.M.D.S. Data 0+
8	T.M.D.S. Data 0 Shield
9	T.M.D.S. Data 0-
10	T.M.D.S. Clock +
11	T.M.D.S. Clock Shield
12	T.M.D.S. Clock -
13	CEC
14	Зарезервовано (N.C. на пристрої)
15	SCL
16	SDA
17	DDC/CEC Ground
18	+5 В живлення
19	Виявлення «гарячого» підключення



## Роз'єм DisplayPort



Номер контакту	20-контактний бік підключеного сигнального кабелю
1	ML3 (n)
2	GND
3	ML3 (p)
4	ML2 (n)
5	GND
6	ML2 (p)
7	ML1 (n)
8	GND
9	ML1 (p)
10	ML0 (n)
11	GND
12	ML0 (p)
13	GND
14	GND
15	AUX (p)
16	GND
17	AUX (n)
18	Виявлення «гарячого» підключення
19	Re-PWR
20	+3,3 В DP_PWR

# Інтерфейс універсальної послідовної шини (USB)

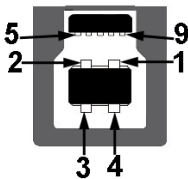
У цьому розділі наведена інформація про порти USB, доступні на моніторі.

**ПРИМІТКА.** Цей монітор сумісний із Super-Speed USB 3.0 та High-Speed USB 2.0.

Швидкість передачі	Швидкість передачі даних	Споживання енергії*
Супершвидкість	5 Гбіт/с	4,5 Вт (макс, кожен порт)
Висока швидкість	480 Мбіт/с	4,5 Вт (макс, кожен порт)
Повна швидкість	12 Мбіт/с	4,5 Вт (макс, кожен порт)

Швидкість передачі	Швидкість передачі даних	Споживання енергії*
Висока швидкість	480 Мбіт/с	2,5 Вт (макс, кожен порт)
Повна швидкість	12 Мбіт/с	2,5 Вт (макс, кожен порт)
Низька швидкість	1,5 Мбіт/с	2,5 Вт (макс, кожен порт)

## Низхідний роз'єм USB 3.0.



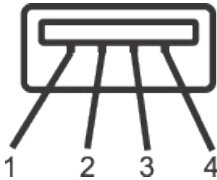
Номер контакту	9-контактний бік роз'єму
1	VCC
2	D-
3	D+
4	GND
5	SSTX-
6	SSTX+
7	GND
8	SSRX-
9	SSRX+

### Низхідний роз'єм USB 3.0.



Номер контакту	9-контактний бік роз'єму
1	VCC
2	D-
3	D+
4	GND
5	SSRX-
6	SSRX+
7	GND
8	SSTX-
9	SSTX+

### Низхідний роз'єм USB 2.0.



Номер контакту	4-контактний бік роз'єму
1	VCC
2	DMD
3	DPD
4	GND

## Порти USB

- 1 висхідний USB 3.0 – знизу
- 2 низхідних USB 2.0 – знизу
- 2 низхідних USB 3.0 – бокові



**ПРИМІТКА.** Для роботи USB 2.0 комп'ютер має підтримувати USB 2.0.



**ПРИМІТКА.** Інтерфейс USB монітора працює лише тоді, коли монітор увімкнено або він перебуває в режимі очікування. Якщо вимкнути монітор, а потім увімкнути його, підключеному периферійному пристрою може знадобитися кілька секунд, щоб відновити нормальну роботу.

## Можливість використання Plug and play



Монітор можна встановити в будь-яку систему, сумісну з Plug and Play. Монітор автоматично подає комп'ютерній системі розширені ідентифікаційні дані відображення (EDID), використовуючи протоколи Display Data Channel (DDC), щоб система могла налаштуватися та оптимізувати параметри монітора. Більшість моніторів установлюються автоматично, за бажанням можна вибрати різні налаштування. Докладніші відомості про змінення налаштувань монітора див. [Робота з монітором](#).

## Якість РК-монітора та політика щодо пікселів

У процесі виготовлення РК-монітора трапляються випадки, коли один або кілька пікселів фіксуються в незмінному стані. Їх складно побачити, і це не впливає на якість або зручність використання дисплея. Докладніші відомості про це див. Політику якості монітора Dell та пікселів на веб-сайті підтримки Dell: [www.dell.com/support/monitors](http://www.dell.com/support/monitors).

## Рекомендації з обслуговування

### Чищення монітора

-  **ПОПЕРЕДЖЕННЯ.** Перед очищенням монітора від'єднайте кабель живлення від електричної розетки.
-  **ОБЕРЕЖНО.** Перш ніж очищувати монітор, прочитайте [Інструкції з техніки безпеки](#) і дотримуйтесь їх.



Щоб отримати найкращі результати, дотримуйтесь інструкцій із наведеного нижче списку під час розпакування, очищення чи роботи з монітором:

- Щоб очистити антистатичний екран, злегка змочіть водою м'яку чисту тканину. Якщо можливо, використовуйте спеціальну тканину для очищення екрана чи розчин, призначений для антистатичного покриття. Не використовуйте бензол, розчинники, аміак, абразивні миючі засоби та стиснене повітря.
- Для очищення монітора використовуйте злегка змочену теплу тканину. Не використовуйте миючі засоби, оскільки деякі з них залишають на моніторі молочну плівку.
- Якщо під час розпакування монітора ви помітили білий порошок, зітріть його тканиною.
- Поводьтеся з монітором обережно, оскільки монітори темного кольору можуть подрятатися, і білі сліди потертостей буде видно більше, ніж на світлому моніторі.
- Щоб зберегти найкращу якість зображення на моніторі, використовуйте заставку, яка динамічно змінюється, і вимикайте монітор, коли він не використовується.

# Налаштування монітора

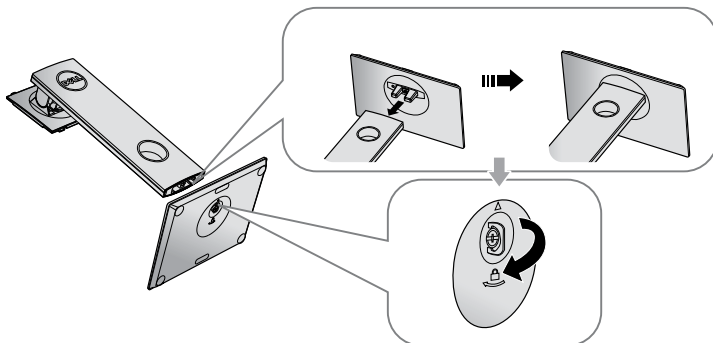
---

## Кріплення підставки

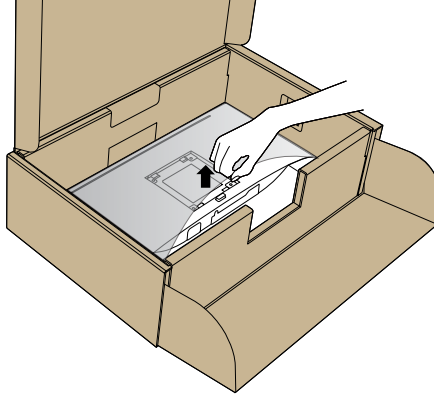
-  **ПРИМІТКА.** Підставка від'єднується, коли монітор відвантажується із заводу.
-  **ПРИМІТКА.** Це стосується монітора з підставкою. Якщо використовується будь-яка інша підставка, за вказівками щодо її установки зверніться до відповідного посібника.

### Кріплення підставки монітора

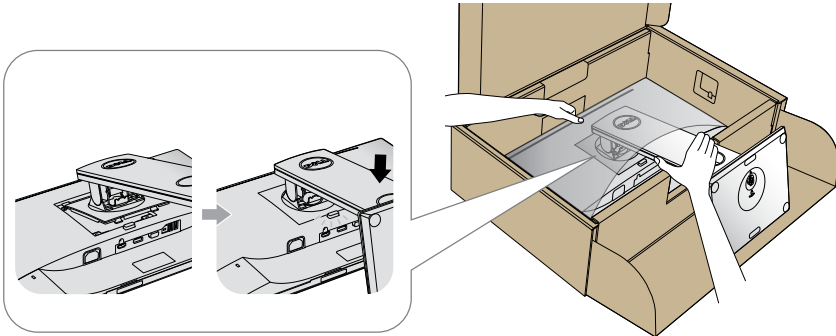
1. Дотримуйтесь інструкцій на клапанах упаковки, щоб зняти підставку з верхньої подушки, яка її закріплює.
2. Повністю вставте блоки основи підставки в гніздо на підставці.
3. Підніміть ручку гвинта й поверніть його за годинниковою стрілкою.
4. Коли гвинт повністю затягнуто, складіть ручку точно в заглиблення.



5. Підніміть кришку, як показано на малюнку, щоб відкрити область VESA для монтажу підставки.



6. Прикріпіть блок підставки до монітора.
- a. Вставте дві петлі у верхній частині підставки в паз на задній панелі монітора.
  - b. Натисніть на підставку, щоб зафіксувати її.



7. Поставте монітор вертикально.



**ПРИМІТКА.** Піднімайте монітор обережно, щоб не допустити його ковзання чи падіння.

## Під'єднання монітора

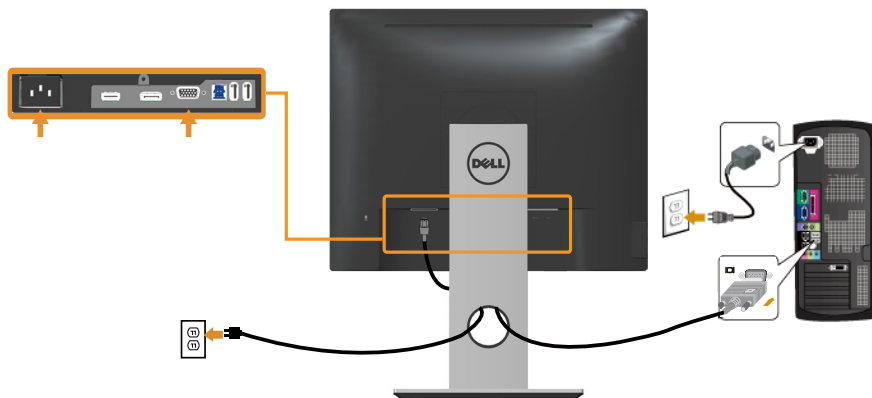
**⚠ ПОПЕРЕДЖЕННЯ.** Перш ніж виконувати будь-які процедури, описані в цьому розділі, прочитайте [Інструкції з техніки безпеки](#).

**📝 ПРИМІТКА.** Не під'єднуйте всі кабелі до комп'ютера одночасно. Рекомендується прокласти кабелі через отвір для впорядкування кабелів, перш ніж під'єднувати їх до монітора.

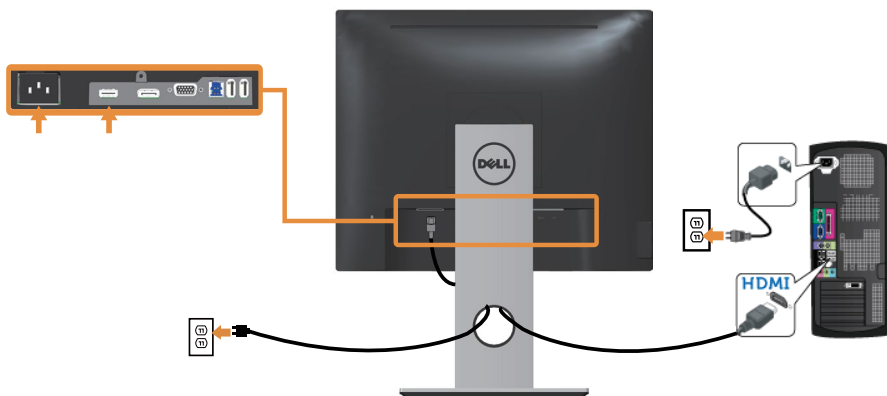
Під'єднання монітора до комп'ютера

1. Вимкніть комп'ютер і від'єднайте кабель живлення.
2. Під'єднайте кабель VGA, HDMI або DP до монітора та комп'ютера.

## Під'єднання кабелю VGA

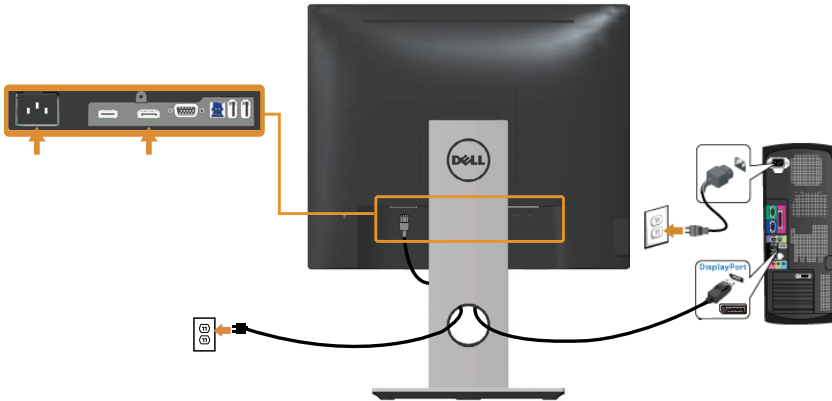


## Під'єднання кабелю HDMI (додатково)





## Під'єднання кабелю DP

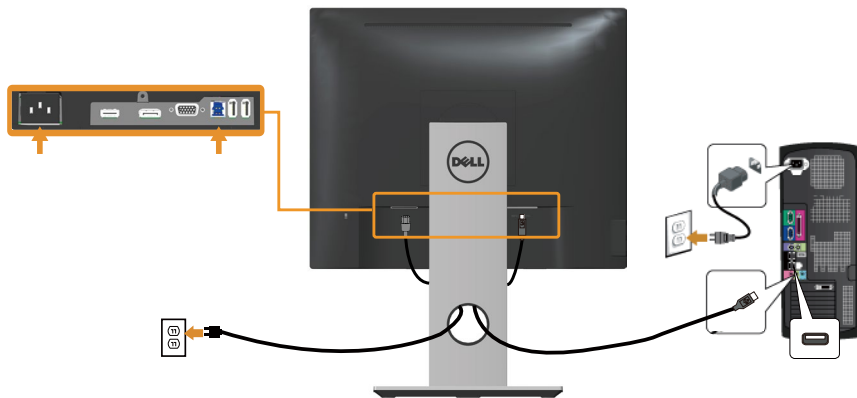


## Під'єднання кабелю USB 3.0

Після завершення під'єднання кабелю DP / HDMI виконайте наведені нижче дії, щоб під'єднати кабель USB 3.0 до комп'ютера та налаштувати монітор.

1. Під'єднайте висхідний порт USB 3.0 (кабель входить до комплекту постачання) до відповідного порту USB 3.0 на комп'ютері. (Докладніше див. [Вигляд знизу.](#))
2. Під'єднайте периферійні пристрої USB 3.0 до низхідних портів USB 3.0 на моніторі.
3. Під'єднайте кабелі живлення комп'ютера та монітора до розетки поблизу.
4. Увімкніть монітор і комп'ютер.  
Якщо на моніторі відображається зображення, установку завершено.  
Якщо зображення на екрані не відображається, див. [Специфічні проблеми універсальної послідовної шини \(USB\).](#)

5. Використовуйте отвір для кабелів на підставці монітора для впорядкування кабелів.





## Упорядкування кабелів

Використовуйте отвір для впорядкування кабелів, щоб упорядкувати кабелі, під'єднані до комп'ютера.

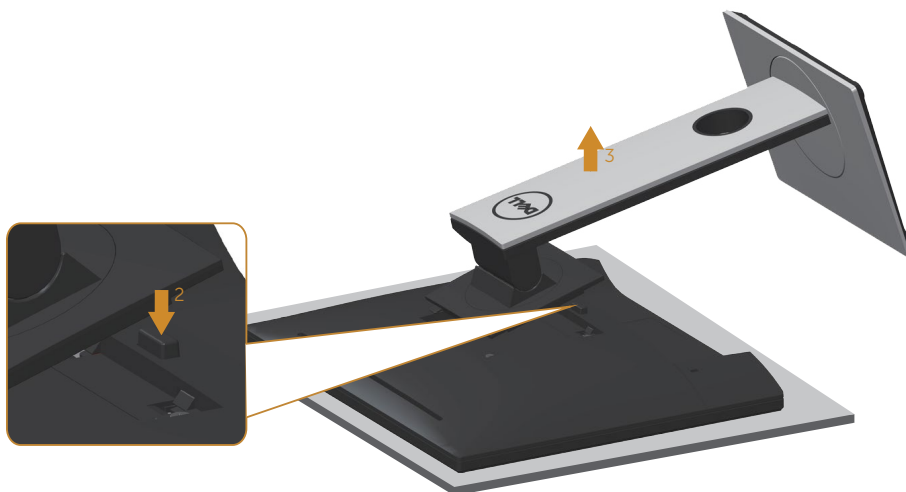


## Від'єднання підставки монітора

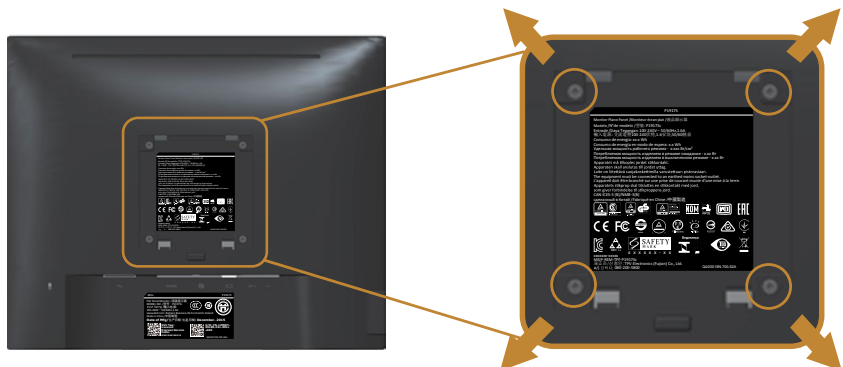
-  **ПРИМІТКА.** Щоб запобігти подряпинам на РК-екрані під час зняття підставки обов'язково покладіть монітор на м'якій, чистій поверхні.
-  **ПРИМІТКА.** Це стосується монітора з підставкою. Якщо використовується будь-яка інша підставка, зверніться до посібника зі встановлення відповідної підставки, щоб отримати інструкції.

Зняття підставки.

1. Покладіть монітор на м'яку тканину чи подушку.
2. Натисніть і утримуйте кнопку вивільнення підставки.
3. Підніміть підставку та заберіть її від монітора.



## Настінне кріплення (додатково)



(Розмір гвинта: M4 x 10 мм).

Зверніться до інструкцій, що входять до комплекту постачання настінного кріплення, сумісного з VESA.

1. Покладіть монітор на м'яку тканину чи подушку на стійкий, рівний стіл.
2. Зніміть підставку.
3. За допомогою викрутки зніміть чотири гвинти, які кріплять пластикову кришку.
4. Прикріпіть монтажний кронштейн із набору для настінного кріплення до монітора.
5. Установіть монітор на стіні, дотримуючись інструкцій, які додаються до настінного кріплення.




**ПРИМІТКА.** Для використання лише з кронштейнами для настінного кріплення UL, CSA або GS із мінімальною здатністю витримувати вагу / навантаження 12,00 кг

# Робота з монітором

---

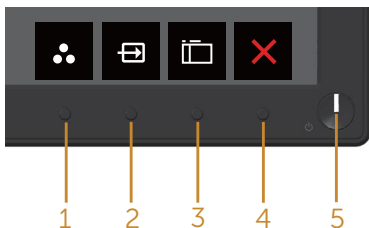
## Увімкнення живлення монітора

Натисніть кнопку , щоб увімкнути монітор.








## Використання елементів керування на передній панелі

За допомогою кнопок на передній панелі монітора можна регулювати налаштування зображення.



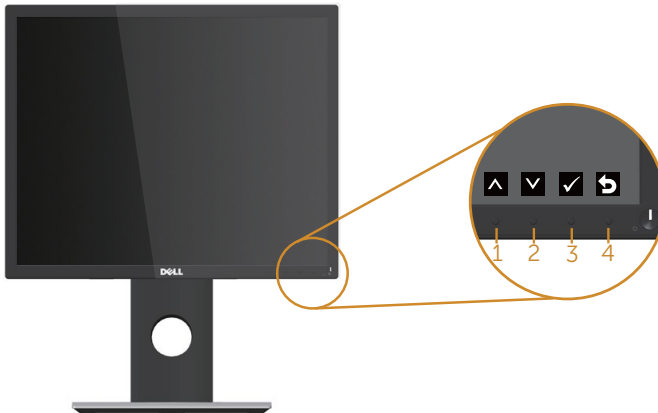
У таблиці нижче описано кнопки на передній панелі.


Кнопка на передній панелі	Опис
1  Shortcut key/Presets Modes (Клавіша швидкого доступу / Попередньо встановлені режими)	За допомогою цієї кнопки можна вибирати зі списку попередньо встановлених режимів.

2	 Shortcut key/Input Source (Клавіша швидкого доступу / Джерело вхідного сигналу)	В меню джерела вхідного сигналу можна вибрати різні відеосигнали, щоб підключити їх до монітора.
3	 Menu (Меню)	За допомогою кнопки Menu можна запустити екранне меню (OSD) і вибрати меню OSD. Див. <a href="#">Доступ до меню OSD</a> .
4	 Exit (Вихід)	За допомогою цієї кнопки можна повернутися до головного меню або вийти з головного меню екранного меню.
5	 Кнопка вмикання/ вимикання живлення (зі світлодіодним індикатором)	За допомогою кнопки Power вмикають і вимикають монітор.  Постійне біле світіння вказує на те, що монітор увімкнений і працює нормально. Блимаюче біле світло вказує на те, що монітор у режимі очікування.




## Керування екранним меню (OSD)

Використовуйте кнопки на передній панелі монітора, щоб коригувати налаштування зображення.



	Кнопка на передній панелі	Опис
1	 Угору	Використовуйте цю кнопку, щоб збільшити значення або перейти вище в меню.

---


2	 Униз	За допомогою кнопки Униз зменшують значення або переходять нижче в меню.
3	 ОК	Використовуйте кнопку ОК, щоб підтвердити вибір у меню.
4	 Назад	Використовуйте кнопку Назад, щоб повернутися до попереднього меню.


---



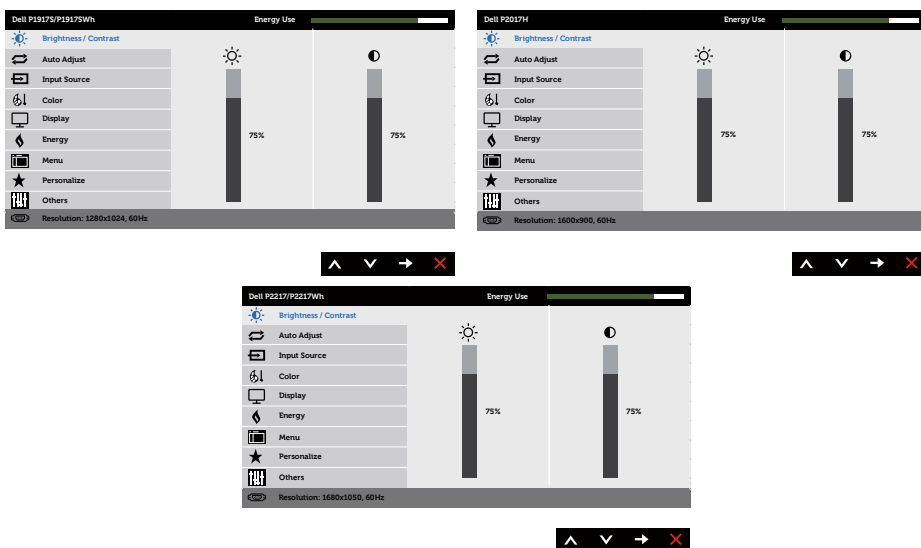
# Використання екранного меню (OSD)







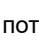

## Доступ до меню OSD


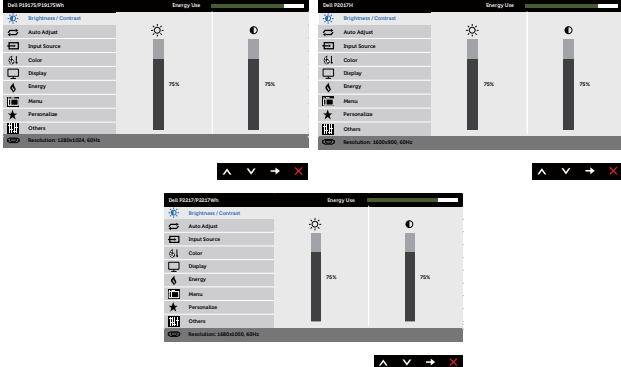

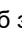

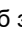
 **ПРИМІТКА.** Будь-які внесені вами зміни автоматично зберігаються, коли ви переходите в інше меню, виходите з екранного меню чи очікуєте на автоматичне закриття екранного меню.

1. Натисніть кнопку , щоб відобразити головне меню екранного меню.

## Головне меню для аналогового входу (VGA)



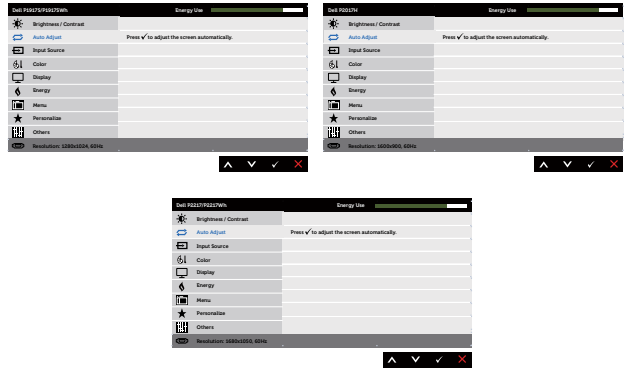
2. Натискайте кнопки  і  для переміщення між налаштуваннями параметрів. Під час переміщення від однієї піктограми до іншої параметр виділяється.
3. Натисніть кнопку  один раз, щоб активувати виділений параметр.
4. Натискайте кнопки  і , щоб вибрати потрібний параметр.
5. Натисніть кнопку , а потім кнопки  і  відповідно до вказівників у меню, щоб внести необхідні зміни.
6. Натисніть кнопку , щоб повернутися до попереднього екрана.

Пікто-грама	Меню та підме-ню	Опис
	<p><b>Brightness/ Contrast (Яскравість / Контраст-ність)</b></p>	<p>У цьому меню можна активувати регулювання brightness/contrast (яскравості / контрасту).</p> 
	<p><b>Brightness (Яскравість)</b></p>	<p>Яскравість регулює яскравість підсвічування.</p> <p>Натисніть кнопку , щоб збільшити яскравість, або кнопку , щоб зменшити яскравість (мін. 0 / макс. 100).</p> <p><b>ПРИМІТКА.</b> Ручне регулювання яскравості вимкнено, якщо ввімкнено динамічну контрастність.</p>
	<p><b>Contrast (Контраст-ність)</b></p>	<p>Спочатку відрегулюйте яскравість, а потім регулюйте контрастність, лише якщо необхідне подальше регулювання.</p> <p>Натисніть кнопку , щоб збільшити контрастність, або кнопку , щоб зменшити контрастність (мін. 0 / макс. 100).</p> <p>Функція contrast (контрастності) регулює величину різниці між темрявою та освітленістю на екрані монітора.</p>



## Auto Adjust (Автоматичне налаштування)

Використовуйте цю клавішу для активації автоматичного налаштування та налаштування меню.



Наступне діалогове вікно з'являється на чорному екрані, коли монітор самостійно налаштовується на поточний вхід.

### Auto Adjustment in Progress...

Автоматичне налаштування дає монітору змогу самостійно налаштовуватися на вхідний відеосигнал. Після використання автоматичного налаштування можна додатково налаштувати монітор, використовуючи елементи керування частотою пікселізації (грубо) та фазою (точно) в налаштуваннях дисплея.

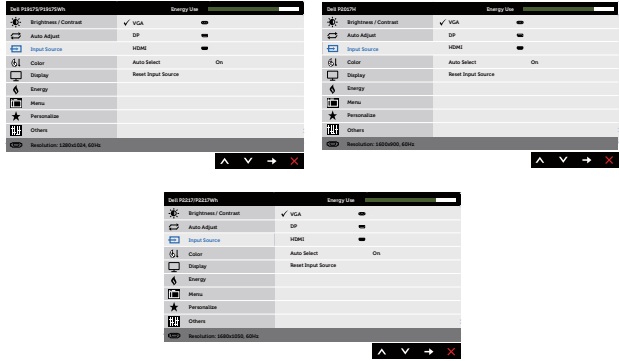
**ПРИМІТКА.** Автоматичне налаштування не здійснюється, якщо натиснути кнопку, коли немає активних вхідних відеосигналів або під'єднаних кабелів.

Цей параметр доступний лише в разі використання аналогового роз'єму (VGA).




## Input Source (Джерело вхідного сигналу)


У меню джерела вхідного сигналу можна вибирати джерела відеосигналів, які може бути підключено до монітора.




### VGA

Цей параметр доступний лише в разі використання аналогового роз'єму (VGA). Натисніть , щоб вибрати джерело вхідного сигналу VGA.

### DP

Виберіть вхід DP в разі використання роз'єму DP. Натисніть , щоб вибрати джерело вхідного сигналу DP.

### HDMI

Виберіть вхід HDMI в разі використання роз'єму HDMI. Натисніть , щоб вибрати джерело вхідного сигналу HDMI.

### Auto Select (Автоматичний вибір)

Виберіть «Автоматичний вибір», щоб виконати пошук джерел вхідних сигналів

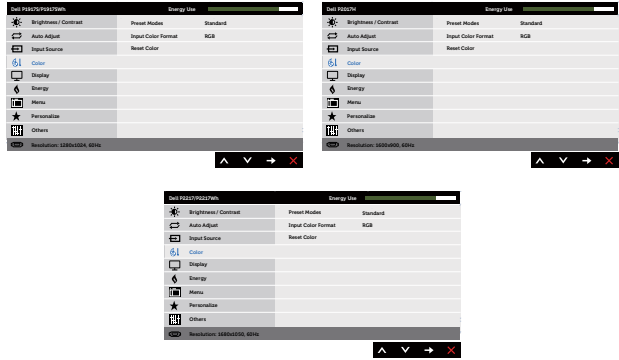
### Reset Input Source (Скинути джерело вхідного сигналу)

Виберіть цей параметр, щоб відновити джерело вхідного сигналу за замовчуванням.



## Color (Колір)

Використовуйте Color (Колір), щоб регулювати режим налаштувань кольору.



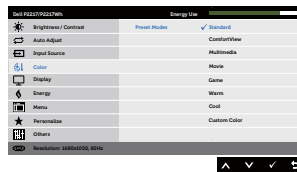
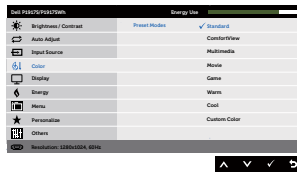
## Preset Modes (Попередньо встановлені режими)

Під час вибору параметра preset modes (Попередньо встановлені режими) можна вибрати зі списку standard (стандартний), comfortview (комфортний перегляд), multimedia (мультимедія), movie (фільми), game (ігри), warm (теплі), cool (холодні) або custom color (індивідуальні кольори).

- Standard (Стандартний): Завантажує налаштування кольорів монітора за замовчуванням. Це попередньо встановлений режим за замовчуванням.
- ComfortView (Комфортний перегляд): Знижує рівень синього світла, що випромінюється з екрана, щоб зробити перегляд комфортнішим для очей.
- Multimedia (Мультимедія): Завантажує налаштування кольорів, які ідеально підходять для мультимедійних додатків.
- Movie (Фільм): Завантажує налаштування кольорів, які ідеально підходять для перегляду фільмів.
- Game (Ігри): Завантажує налаштування кольорів, які ідеально підходять для більшості ігор.
- Warm (Теплі): Підвищує температуру кольору. Екран стає теплішим із червоним / жовтим відтінком.
- Cool (Холодні): Знижує температуру кольору. Екран стає холоднішим із блакитним відтінком.
- Custom Color (Індивідуальний колір): Дає змогу налаштувати кольори вручну.

Натискайте кнопки  і , щоб налаштувати три значення кольорів

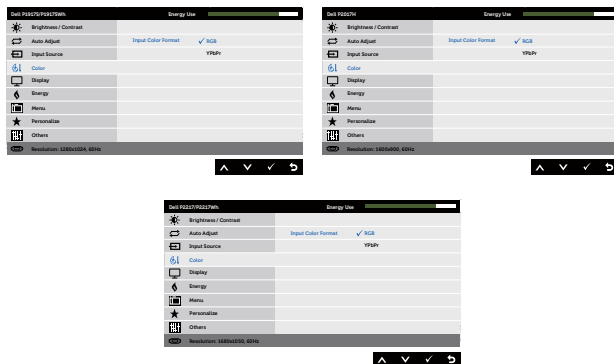
(R, G, B) і створити власний попередньо встановлений колірний режим.




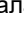
### Input Color Format (Формат вхідного кольору)


Дозволяє встановити режим відеовводу на:


- RGB: Виберіть цей параметр, якщо монітор під'єднано до комп'ютера або DVD-програвача за допомогою кабелю HDMI.
- YPbPr: Виберіть цей режим, якщо ваш DVD-програвач підтримує лише вихід YPbPr.



### Hue (Тон)

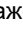

Ця функція зсуває колір відеозображення в бік зеленого або пурпурного. Застосовується для регулювання бажаного тілесного кольору. Натискайте кнопки  або , щоб налаштувати тон від 0 до 100.


Щоб посилити зелений відтінок відеозображення, натисніть .


Щоб посилити пурпурний відтінок відеозображення, натисніть .

**ПРИМІТКА.** Регулювання Hue (Тону) доступне, лише якщо вибрано попередньо встановлений режим Movie (Фільми) або Game (Ігри).

### Saturation (Насиченість)

Ця функція регулює насиченість кольору відеозображення. Натискайте кнопки  або , щоб налаштувати насиченість від 0 до 100.

Щоб посилити монохромність відеозображення, натисніть .

Щоб посилити барвистість відеозображення, натисніть .

**ПРИМІТКА.** Регулювання Saturation (Насиченості) доступне, лише якщо вибрано попередньо встановлений режим Movie (Фільми) або Game (Ігри).

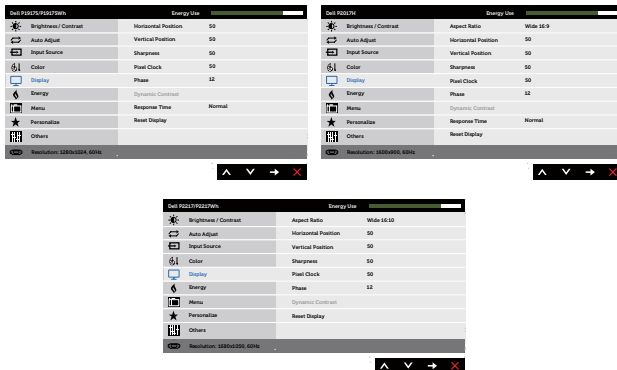
### Reset Color (Скинути колір)

Дає змогу скинути кольори монітора до заводських налаштувань.



## Display (Відображення)

Використовуйте параметр display (Відображення), щоб налаштувати зображення.



### Aspect Ratio (Співвідношення сторін)

Встановлює такі співвідношення сторін зображення: wide 16:9 (широке 16:9), 4:3 або 5:4 (для P2017H).  
Встановлює такі співвідношення сторін зображення: wide 16:10 (широке 16:10), 4:3 або 5:4 (для P2217/P2217Wh).

### Horizontal Position (Положення по горизонталі)

Щоб регулювати положення зображення вліво-вправо, натискайте кнопки або . Мінімум – «0» (-). Максимум – «100» (+).

### Vertical Position (Положення по вертикалі)

Натискайте кнопки або , щоб переміщати зображення вгору та вниз. Мінімум – «0» (-). Максимум – «100» (+).

### Sharpness (Чіткість)

Ця функція може зробити зображення чіткішим або м'якшим. Натискайте кнопки або , щоб налаштувати чіткість від 0 до 100.



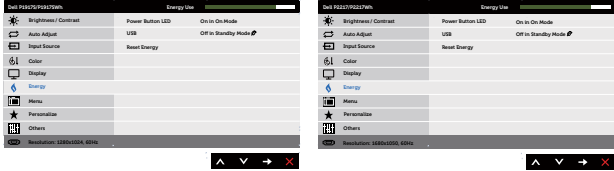
### Pixel Clock (Частота пікселізації)

Регулювання фази та частоти пікселізації дозволяють налаштувати монітор згідно з вашими вподобаннями. Натискайте кнопки або , щоб відрегулювати найкращу якість зображення. Мінімум – «0» (-). Максимум – «100» (+).

### Phase (Фаза)

Якщо за допомогою налаштування фази не вдається отримати задовільних результатів, скористайтеся налаштуванням Pixel Clock (Частота пікселізації) (грубо), а потім знову поверніться до параметра Phase (Фаза) (точно). Мінімум – «0» (-). Максимум – «100» (+).

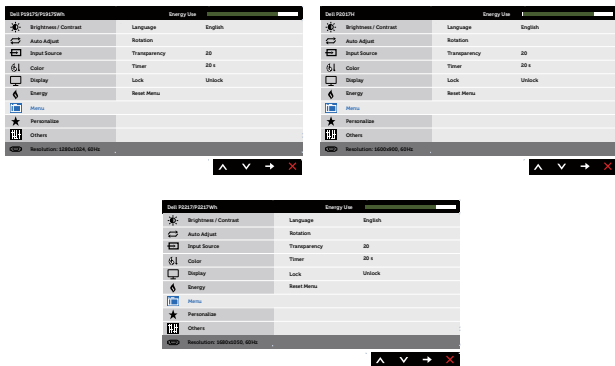


	<p><b>Dynamic Contrast</b> (Динамічна контрастність)</p>	<p>Дає змогу підвищити рівень контрастності, щоб забезпечити чіткішу та детальнішу якість зображення.</p> <p>Натисніть кнопку , щоб вибрати для dynamic contrast (Динамічна контрастність) on (Увімк.) або off (Вимк.).</p> <p><b>ПРИМІТКА.</b> Dynamic contrast (Динамічна контрастність) забезпечує найвищий контраст у разі вибору попередньо встановленого режиму game (Ігри) або movie (Фільми).</p>
	<p><b>Response Time</b> (Час відгуку)</p>	<p>Користувач може вибрати швидкий або нормальний. (лише для P1917S/P1917SWh і P2017H)</p>
	<p><b>Reset Display</b> (Скинути дисплей)</p>	<p>Виберіть цей параметр, щоб відновити параметри дисплея за замовчуванням.</p>
	<p><b>Energy</b> (Енергія)</p>	
	<p><b>Power Button LED</b> (Світлодіодний індикатор живлення)</p>	<p>Дає змогу налаштувати світлодіодний індикатор живлення на значення On in On Mode (Увімк. в Режим увімкнення) або на Off in On Mode (Вимк. в Режим увімкнення) для економії енергії.</p>
	<p><b>USB</b></p>	<p>Дозволяє увімкнути чи вимкнути функцію USB у режимі очікування монітора</p> <p><b>ПРИМІТКА.</b> USB ON/OFF (УВІМКНЕННЯ / ВИМКНЕННЯ USB) в режимі очікування доступно лише якщо кабель висхідного порту USB від'єднано. Цей параметр буде сірим (неактивним), якщо кабель USB під'єднано.</p>
	<p><b>Reset Energy</b> (Скинути енергію)</p>	<p>Виберіть цю опцію, щоб відновити Energy settings (Налаштування живлення) за замовчуванням.</p>



## Меню (Меню)

Виберіть цю опцію, щоб відрегулювати такі налаштування екранного меню, як мова, тривалість часу, протягом якого меню залишається на екрані, тощо.



## Language (Мова)

Варіанти Language (Мова) встановлюють для екранного меню одну з восьми мов (англійську, іспанську, французьку, німецьку, португальську, бразильську, російську, спрощену китайську чи японську).

## Rotation (Обертання)

Обертає екранне меню на 90 градусів проти годинникової стрілки.

## Transparency (Прозорість)

Виберіть цей параметр, щоб змінити прозорість меню від 0 до 100, натискаючи кнопки і .

## Timer (Таймер)

OSD hold time (Час утримання екранного меню): задає тривалість часу, протягом якого екранне меню залишатиметься активним після останнього натискання кнопки.

Натискайте кнопки або , щоб налаштувати повзунок із кроком в 1 секунду, на значення від 5 до 60 секунд.

## Lock (Блокування)

Контролює доступ користувача до регулювання. Якщо вибрано lock (блокування), користувацькі регулювання заборонені. Усі кнопки заблоковано.

**ПРИМІТКА.** Якщо екранне меню заблоковане, після натиску кнопки меню відкривається безпосередньо меню налаштувань екранного меню з попередньо вибраним OSD Lock (Блокування екранного меню) на вході. Щоб розблокувати і відкрити користувачу доступ до усіх відповідних налаштувань, натисніть і утримуйте кнопку протягом 6 секунд.

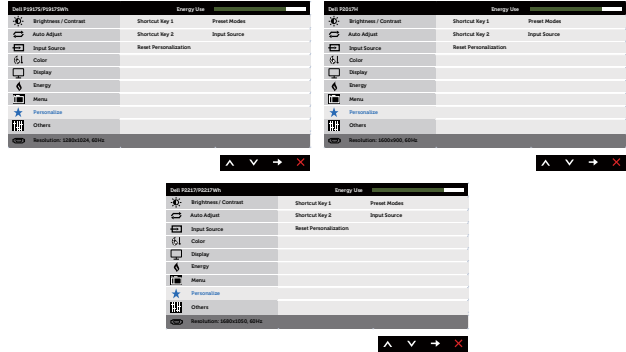
## Reset Menu (Скинути меню)

Скидання всіх параметрів екранного меню до попередньо встановлених заводських налаштувань.



## Personalize (Персоналізація)

Користувачі можуть вибрати функцію з поміж shortcut key 1 (Швидка клавіша 1), shortcut key 2 (Швидка клавіша 2), reset personalization (Скидання персоналізації), preset modes (Попередньо встановлені режими) або input source (Джерело вхідного сигналу) і встановити її як швидку клавішу.



## Shortcut Key 1 (Клавіша швидкого доступу 1)

Доступні такі налаштування: Preset Modes (попередньо встановлені режими), Brightness/Contrast (яскравість / контрастність), Auto Adjust (автоматичне регулювання), Input Source (джерело вхідного сигналу), Aspect Ratio (співвідношення сторін), Rotation (Обертання) для Shortcut Key 1 (Клавіша швидкого доступу 1).

## Shortcut Key 2 (Клавіша швидкого доступу 2)

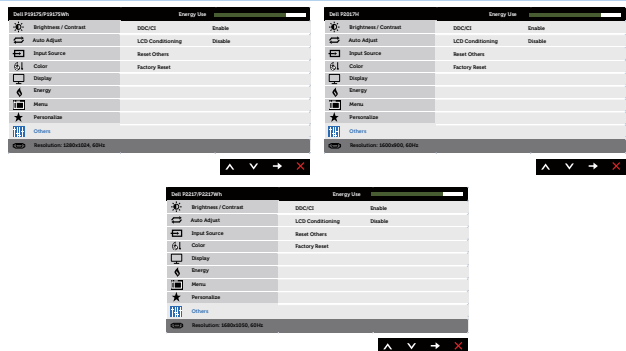
Доступні такі налаштування: Preset Modes (попередньо встановлені режими), Brightness/Contrast (яскравість / контрастність), Auto Adjust (автоматичне регулювання), Input Source (джерело вхідного сигналу), Aspect Ratio (співвідношення сторін), Rotation (Обертання) для Shortcut Key 2 (Клавіша швидкого доступу 2).

## Reset Personalization (Скидання персоналізації)

Дозволяє відновити швидку клавішу за замовчуванням.



## Others (Інші)

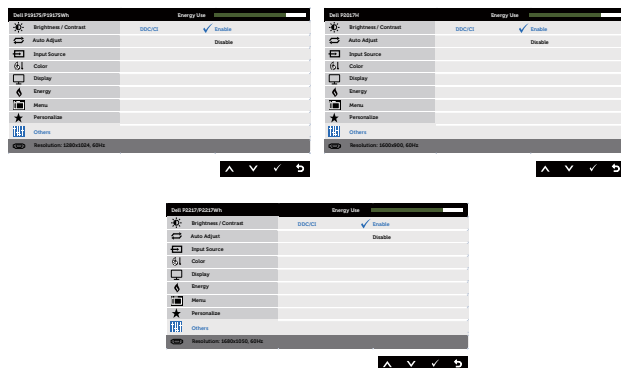


## DDC/CI

DDC/CI (канал даних відображення/командний інтерфейс) дає змогу регулювати параметри монітора (яскравість, баланс кольорів тощо) за допомогою програмного забезпечення на комп'ютері.

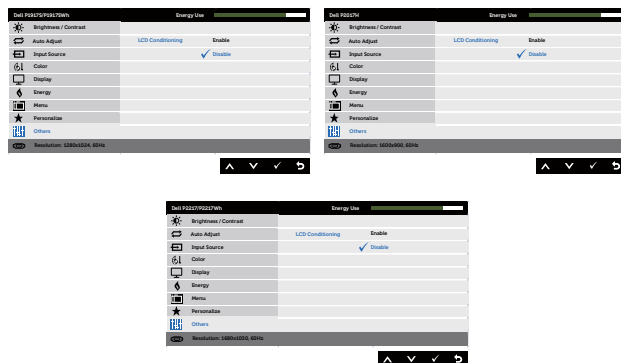
Цю функцію можна заборонити, вибравши **disable**(Заборонити).

Увімкніть цю функцію для найкращого користувацького сприйняття та оптимальної роботи монітора.



## LCD Conditioning (Покращення РК-екрана)

Допомагає зменшити незначні прояви залишкового зображення. Залежно від ступеня прояву залишкового зображення для запуску програми може знадобитися деякий час. Щоб запустити покращення РК-екрана, виберіть **Enable** (Дозволити).



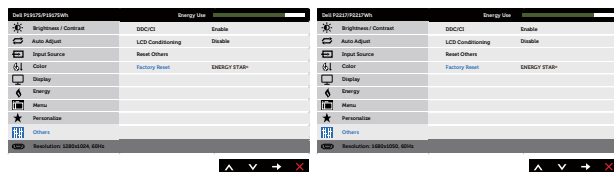
## Reset Other (Скинути інші)

Скидання всіх налаштувань у меню **Others** (Інші) до заводських значень.

## Factory Reset (Заводські налаштування)

Усі попередньо встановлені значення відновлюються до заводських налаштувань за замовчуванням.

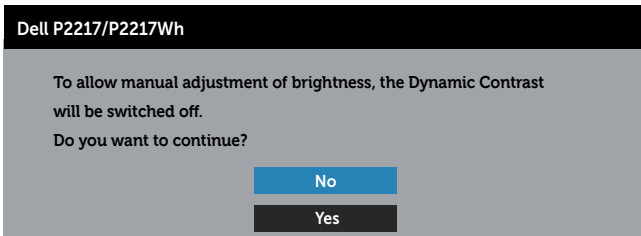
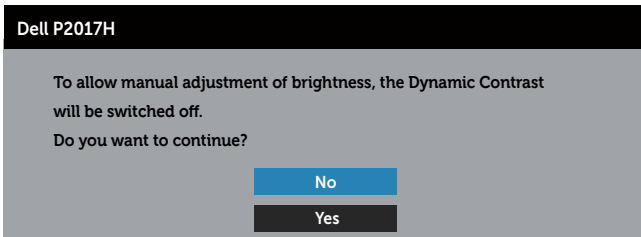
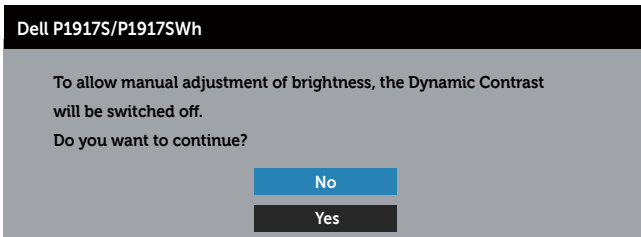
Крім того, це налаштування для випробувань ENERGY STAR®.



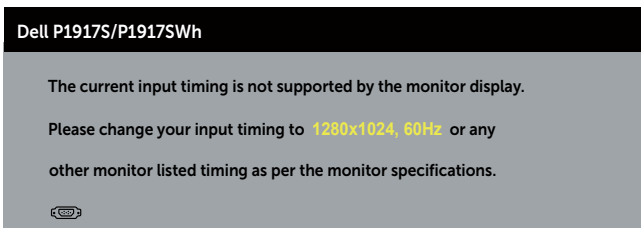
**ПРИМІТКА.** Ваш монітор має вбудовану функцію автоматичного калібрування яскравості для компенсації старіння світлодіодів.

## Попереджувальні повідомлення екранного меню

Якщо дозволена функція **Dynamic Contrast (Динамічна контрастність)** (у наступних попередньо встановлених режимах: **Game (Ігри)** або **Movie (Фільми)**), ручне налаштування яскравості буде вимкнено.



Якщо монітор не підтримує певний режим роздільної здатності, відображається таке повідомлення:



#### Dell P2017H

The current input timing is not supported by the monitor display.

Please change your input timing to **1600x900, 60Hz** or any other monitor listed timing as per the monitor specifications.



#### Dell P2217/P2217Wh

The current input timing is not supported by the monitor display.

Please change your input timing to **1680x1050, 60Hz** or any other monitor listed timing as per the monitor specifications.



Воно означає, що монітор не може синхронізуватися з сигналом, який він отримує від комп'ютера. Див. [Технічні характеристики монітора](#), щоб отримати відомості про діапазони частот горизонтальної та вертикальної розгортки, доступні для цього монітора. Рекомендованим режимом є 1280 x 1024 (для P1917S/P1917SWh) або 1600 x 900 (для P2017H) або 1680 x 1050 (для P2217/P2217Wh).

Перед вимиканням функції **DDC/CI** відобразиться таке повідомлення:

#### Dell P1917S/P1917SWh

The function of adjusting display setting using PC application will be disabled.

Do you wish to disable DDC/CI function?

No

Yes

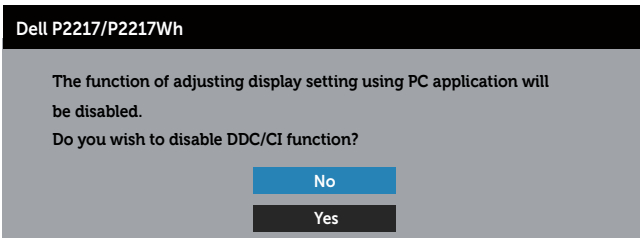
#### Dell P2017H

The function of adjusting display setting using PC application will be disabled.

Do you wish to disable DDC/CI function?

No

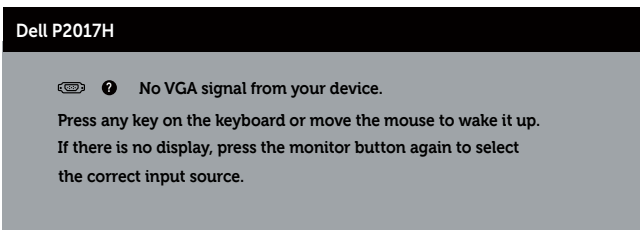
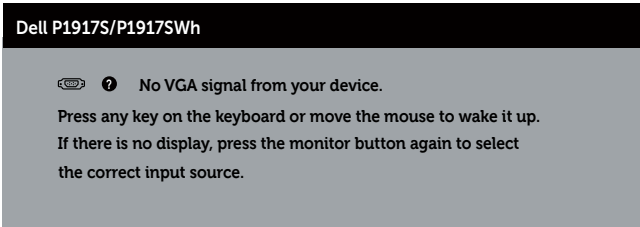
Yes



Під час переходу монітора в **Standby Mode (Режим очікування)** відображається таке повідомлення:



Якщо натиснути будь-яку кнопку, крім кнопки живлення, з'являться такі повідомлення (залежно від обраного входу):





#### Dell P2217/P2217Wh


 ? No VGA signal from your device.

Press any key on the keyboard or move the mouse to wake it up.

If there is no display, press the monitor button again to select the correct input source.

Якщо кабель VGA, HDMI або DP не під'єднано, спливає діалогове вікно, як показано нижче. Монітор перейде у Standby Mode (Режим очікування) через 4 хв., якщо його залишити в такому стані.

#### Dell P1917S


 ? No VGA Cable

The display will go into Standby Mode in 4 minutes.



[www.dell.com/support/monitors](http://www.dell.com/support/monitors)

#### Dell P2217

 ? No VGA Cable


The display will go into Standby Mode in 4 minutes.



[www.dell.com/support/monitors](http://www.dell.com/support/monitors)

або

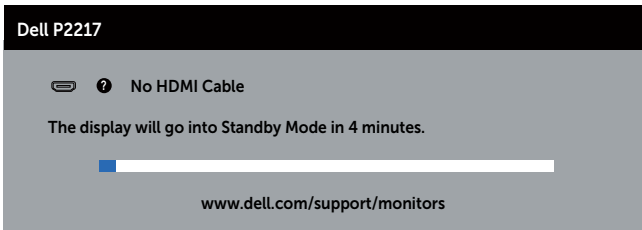
#### Dell P1917S

 ? No HDMI Cable

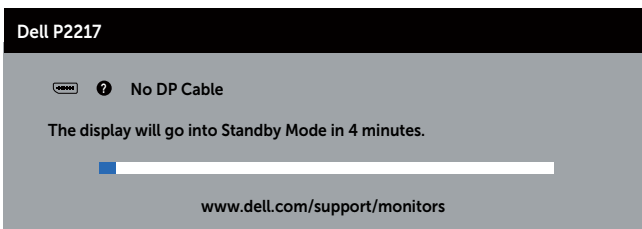
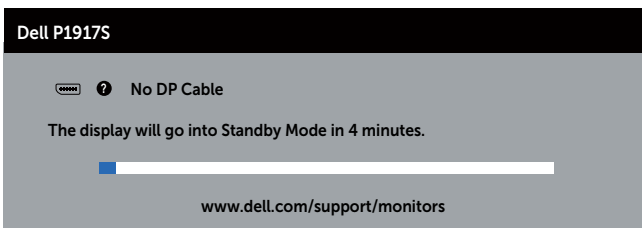
The display will go into Standby Mode in 4 minutes.



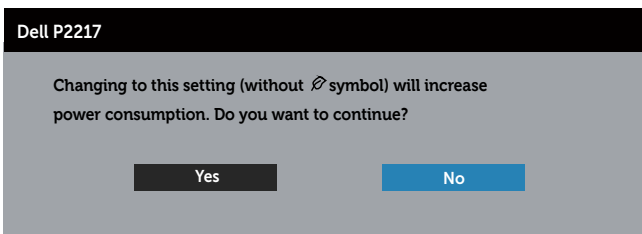
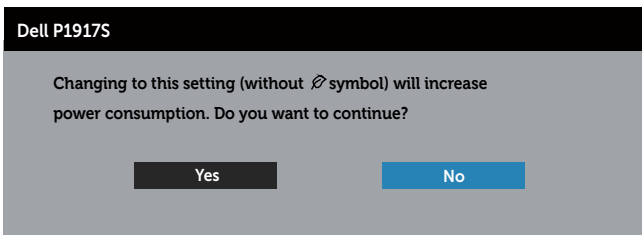
[www.dell.com/support/monitors](http://www.dell.com/support/monitors)




або

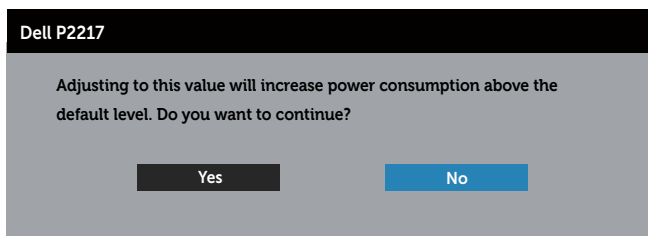
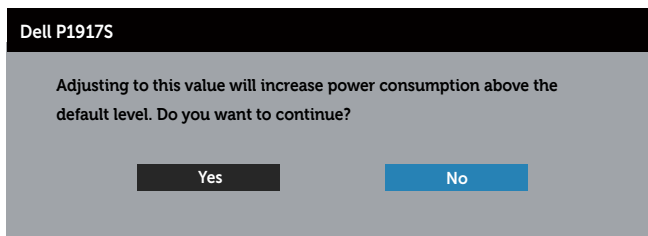



Якщо під час першого налаштування для **USB** буде вибрано значення **On in Standby Mode (Увімк. в режимі очікування)**, з'явиться таке повідомлення:



 **ПРИМІТКА.** Якщо вибрати Yes (Так), повідомлення більше не з'являтиметься, коли ви захочете змінити налаштування USB.

Під час першого регулювання рівня **Brightness (Яскравість)** з'являється таке повідомлення:



 **ПРИМІТКА.** Якщо вибрати Yes (Так), повідомлення більше не з'являтиметься, коли ви захочете змінити налаштування яскравості.

Детальну інформацію див. у [Усунення несправностей](#).

# Налаштування монітора

## Налаштування максимальної роздільної здатності

Щоб налаштувати для цього монітора максимальну роздільну здатність, виконайте такі дії:

В ОС Windows® 8 і Windows® 8.1:

1. В ОС Windows 8 і Windows 8.1 виберіть плитку робочого столу, щоб перемкнутися на класичний робочий стіл.
2. Клацніть правою кнопкою миші на робочому столі та виберіть **Screen resolution (Роздільна здатність екрана)**.
3. Клацніть список, що випадає, Screen Resolution (Роздільна здатність екрана) і виберіть **1280 x 1024** (для P1917S/P1917SWh) або **1600 x 900** (для P2017H), або **1680 x 1050** (для P2217/P2217Wh).
4. Натисніть **ОК**.

В ОС Windows® 10:

1. Клацніть правою кнопкою миші на робочому столі та виберіть **Display settings (Налаштування відображення)**.
2. Виберіть **Advanced display settings (Розширені налаштування відображення)**.
3. Клацніть список, що випадає, **Resolution (Роздільна здатність)** і виберіть **1280 x 1024** (для P1917S/P1917SWh) або **1600 x 900** (для P2017H), або **1680 x 1050** (для P2217/P2217Wh).
4. Клацніть **Apply (Застосувати)**.

Якщо варіанти 1280 x 1024 (для P1917S/P1917SWh) або 1600 x 900 (для P2017H), або 1680 x 1050 (для P2217/P2217Wh) не відображаються, слід оновити графічний драйвер. Залежно від комп'ютера виконайте одну з таких процедур:

Якщо у вас настільний або портативний комп'ютер Dell:

- Відкрийте веб-сторінку [www.dell.com/support](http://www.dell.com/support), введіть сервісний ярлик комп'ютера та завантажте найновіший драйвер для відеокарти.

Якщо у вас комп'ютер іншого виробника, відмінного від Dell (настільний або портативний):

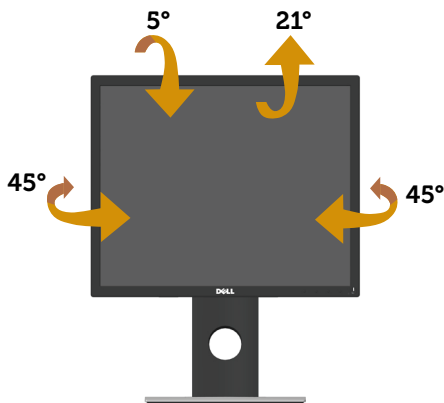
- Перейдіть на веб-сайт підтримки свого комп'ютера та завантажте найновіші графічні драйвери.
- Перейдіть на веб-сайт відеокарти комп'ютера та завантажте найновіші графічні драйвери.

## Використання нахилу, повороту та розкладання по вертикалі

**ПРИМІТКА.** Це стосується монітора з підставкою. Якщо використовується будь-яка інша підставка, зверніться до посібника зі встановлення відповідної підставки, щоб отримати інструкції.

### Нахил, поворот

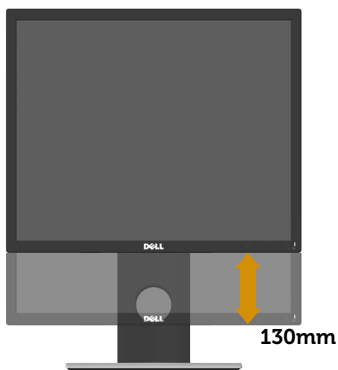
За допомогою підставки, прикріпленої до монітора, можна нахилити та повертати монітор для максимально зручного кута огляду.



**ПРИМІТКА.** Підставка від'єднується, коли монітор відвантажується із заводу.

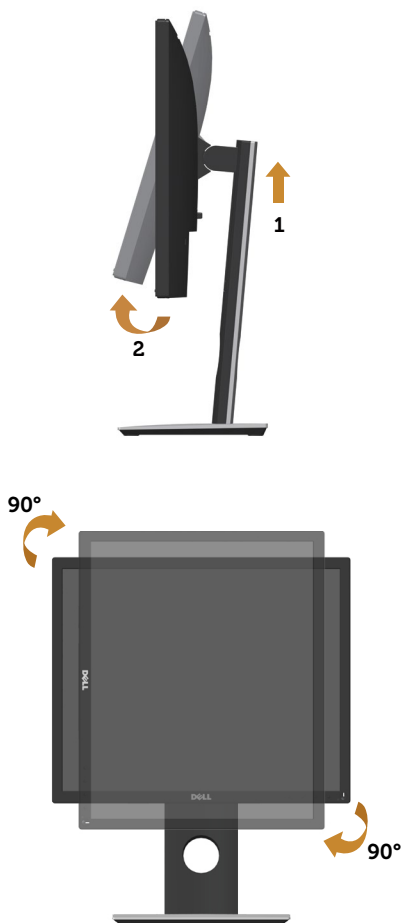
### Розкладання по вертикалі


**ПРИМІТКА.** Підставка розкладається вертикально до 130 мм. На малюнку нижче показано, як розкласти підставку вертикально.




## Обертання монітора

Перш ніж повертати монітор, його підставку слід повністю витягнути вертикально ([Розкладання по вертикалі](#)) і повністю нахилити, щоб уникнути удару по нижньому краю монітора.



 **ПРИМІТКА.** Щоб використовувати функцію «Обертання дисплея» (Альбомна орієнтація порівняно з Книжковою) із комп'ютером Dell, потрібно оновити графічний драйвер, який не входить до комплекту постачання монітора. Щоб завантажити графічний драйвер, перейдіть на веб-сторінку [www.dell.com/support](http://www.dell.com/support) і відкрийте розділ **Download (Завантаження)** для **Video Drivers (Відеодрайвери)**, щоб переглянути останні оновлення драйверів.

 **ПРИМІТКА.** У режимі Книжкової орієнтації можна відчувати погіршення продуктивності у графічних програмах (3D-ігри тощо).

# Усунення несправностей

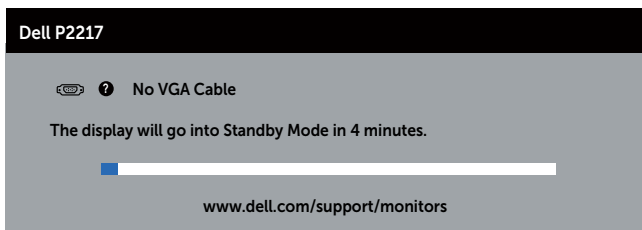
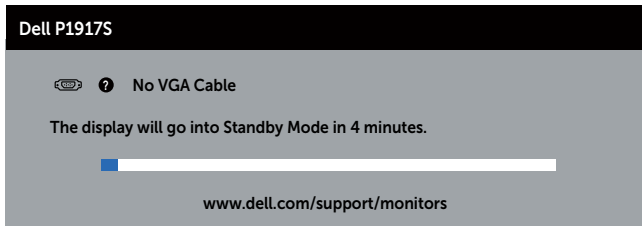
**⚠ ПОПЕРЕДЖЕННЯ.** Перш ніж виконувати будь-які процедури, описані в цьому розділі, прочитайте [Інструкції з техніки безпеки](#).

## Самоперевірка

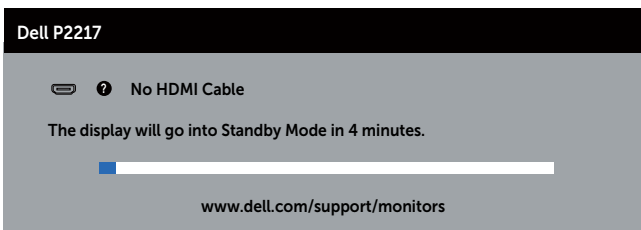
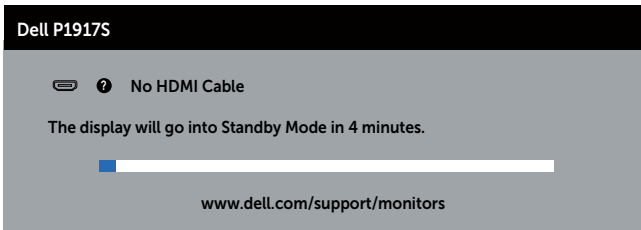
Ваш монітор оснащено функцією самоперевірки, яка дає змогу перевірити, чи монітор працює належним чином. Якщо монітор і комп'ютер під'єднано належним чином, але екран монітора залишається темним, запустіть самоперевірку монітора. Для цього виконайте такі дії:

1. Вимкніть комп'ютер і монітор.
2. Від'єднайте всі відеокабелі від монітора. Таким чином комп'ютер не буде задіяно.
3. Увімкніть монітор.

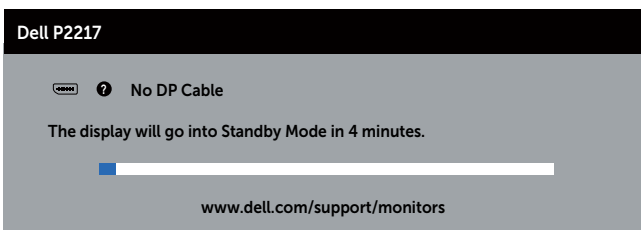
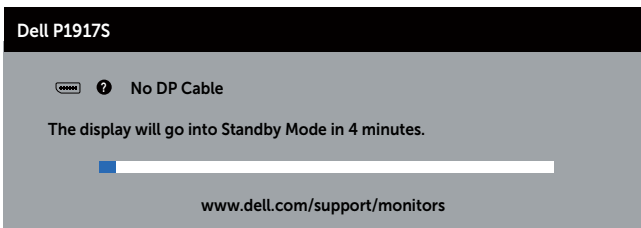
Якщо монітор працює належним чином, він виявляє відсутність сигналу, і відображається одне з наступних повідомлень. У режимі самоперевірки світлодіодний індикатор живлення продовжує світитися білим світлом.




або



або



 **ПРИМІТКА.** Це поле також з'являється під час нормальної роботи системи, якщо відеокабель від'єднано чи пошкоджено.


4. Вимкніть монітор і під'єднайте відеокабель; потім увімкніть комп'ютер і монітор.

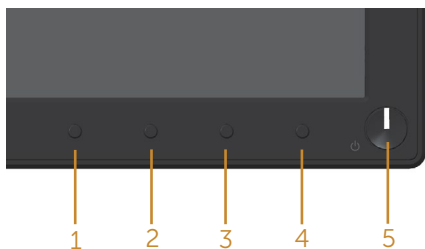
Якщо після повторного підключення кабелів монітор залишається темним, перевірте контролер відео та комп'ютер.



## Вбудована діагностика

Ваш монітор оснащено вбудованим інструментом діагностики, який допомагає виявляти, чи аномалії на екрані є проблемою монітора, комп'ютера чи відеокарти.

 **ПРИМІТКА.** Вбудовану діагностику можна запустити, лише коли відеокабель від'єднано від мережі, а монітор перебуває в *self-test mode* (режимі самоперевірки).



Щоб запустити вбудовану діагностику, виконайте такі дії:

1. Переконайтеся, що екран чистий (на поверхні екрана немає частинок пилу).
2. Від'єднайте відеокабелі від задньої панелі комп'ютера чи монітора. Після цього монітор перейде в режим самоперевірки.
3. Натисніть і утримуйте кнопку 1 протягом 5 секунд. З'явиться сірий екран.
4. Уважно огляньте екран на наявність відхилень.
5. Знову натисніть кнопку 1 на передній панелі. Колір екрана зміниться на червоний.
6. Огляньте екран на наявність відхилень.
7. Повторіть кроки 5 і 6, щоб перевірити відображення на зеленому, синьому, чорному, білому та текстовому екранах.

Перевірка завершиться, коли з'явиться текстовий екран. Щоб вийти, знову натисніть кнопку 1.

Якщо під час використання вбудованого інструменту діагностики ви не виявите жодних аномалій на екрані, монітор працює належним чином. Перевірте відеокарту та комп'ютер.

# Поширені проблеми

Наступна таблиця містить загальну інформацію про поширені проблеми монітора, з якими ви можете зіткнутися, та можливі способи їх вирішення.

Типові симптоми	Можливі рішення
Немає відео / світлодіодний індикатор живлення не світиться	<ul style="list-style-type: none"><li>• Переконайтеся, що відеокабель, який з'єднує монітор і комп'ютер, належним чином підключено та захищено.</li><li>• Переконайтеся, що розетка працює належним чином, під'єднайте до неї будь-яке інше електричне обладнання.</li><li>• Переконайтеся, що вибрано правильне джерело вхідного сигналу в меню <a href="#">Input source (Джерело вхідного сигналу)</a>.</li></ul>
Немає відео / світлодіодний індикатор живлення світиться	<ul style="list-style-type: none"><li>• Збільшіть регулювання яскравості та контрастності за допомогою екранного меню.</li><li>• Перевірте роботу функції самоперевірки монітора.</li><li>• Перевірте, чи немає зігнутих або зламаних контактів у роз'ємі відеокабелю.</li><li>• Запустіть вбудовану діагностику.</li><li>• Переконайтеся, що вибрано правильне джерело вхідного сигналу в меню <a href="#">Input source (Джерело вхідного сигналу)</a>.</li></ul>
Поганий фокус	<ul style="list-style-type: none"><li>• Приберіть подовжувачі відеокабелів.</li><li>• Скиньте монітор до Factory Settings (заводських налаштувань) (<b>Factory Reset (Скидання до заводських налаштувань)</b>).</li><li>• Змініть роздільну здатність відео на правильний формат.</li></ul>
Хитке / тремтяче відео	<ul style="list-style-type: none"><li>• Скиньте монітор до Factory Settings (заводських налаштувань) (<b>Factory Reset (Скидання до заводських налаштувань)</b>).</li><li>• Перевірте фактори навколишнього середовища.</li><li>• Перемістіть монітор і проведіть перевірку в іншій кімнаті.</li></ul>
Відсутні пікселі	<ul style="list-style-type: none"><li>• Увімкніть / вимкніть живлення.</li><li>• Постійно вимкнутий піксель – це природний дефект, який може виникнути в рідкокристалічній технології.</li><li>• Докладніші відомості про це див. у політиці якості монітора Dell і пікселів на веб-сайті підтримки Dell <a href="http://www.dell.com/support/monitors">www.dell.com/support/monitors</a>.</li></ul>
Застряглі пікселі	<ul style="list-style-type: none"><li>• Увімкніть / вимкніть живлення.</li><li>• Постійно вимкнутий піксель – це природний дефект, який може виникнути в рідкокристалічній технології.</li><li>• Докладніші відомості про це див. у політиці якості монітора Dell і пікселів на веб-сайті підтримки Dell <a href="http://www.dell.com/support/monitors">www.dell.com/support/monitors</a>.</li></ul>
Проблеми з яскравістю	<ul style="list-style-type: none"><li>• Скиньте монітор до Factory Settings (заводських налаштувань) (<b>Factory Reset (Скидання до заводських налаштувань)</b>).</li><li>• Відрегулюйте налаштування яскравості та контрастності за допомогою екранного меню.</li></ul>

Геометричне спотворення	<ul style="list-style-type: none"> <li>• Скиньте монітор до Factory Settings (заводських налаштувань) (<b>Factory Reset (Скидання до заводських налаштувань)</b>).</li> <li>• Налаштуйте елементи керування зображенням по горизонталі та вертикалі за допомогою екранного меню.</li> </ul>
Горизонтальні / вертикальні лінії	<ul style="list-style-type: none"> <li>• Скиньте монітор до Factory Settings (заводських налаштувань) (<b>Factory Reset (Скидання до заводських налаштувань)</b>).</li> <li>• Перевірте функцію самоперевірки монітора та визначте, чи наявні ці лінії також у режимі самоперевірки.</li> <li>• Перевірте, чи немає зігнутих або зламаних контактів у роз'ємі відеокабелю.</li> <li>• Запустіть вбудовану діагностику.</li> </ul>
Проблеми синхронізації	<ul style="list-style-type: none"> <li>• Скиньте монітор до Factory Settings (заводських налаштувань) (<b>Factory Reset (Скидання до заводських налаштувань)</b>).</li> <li>• Запустіть функцію самоперевірки монітора і визначте, чи наявні ці лінії у режимі самоперевірки.</li> <li>• Перевірте, чи немає зігнутих або зламаних контактів у роз'ємі відеокабелю.</li> <li>• Перезавантажте комп'ютер у <i>safe mode</i> (безпечному режимі).</li> </ul>
Проблеми, пов'язані з безпекою	<ul style="list-style-type: none"> <li>• Не виконуйте жодних дій з усунення несправностей.</li> <li>• негайно зв'яжіться з компанією Dell.</li> </ul>
Проблеми переривання	<ul style="list-style-type: none"> <li>• Переконайтеся, що відеокабель, який з'єднує монітор і комп'ютер, належним чином під'єднано та захищено.</li> <li>• Скиньте монітор до Factory Settings (заводських налаштувань) (<b>Factory Reset (Скидання до заводських налаштувань)</b>).</li> <li>• Перевірте функцію самоперевірки монітора та визначте, чи наявні проблеми переривання також у режимі самоперевірки.</li> </ul>
Відсутній колір	<ul style="list-style-type: none"> <li>• Перевірте роботу функції самоперевірки монітора.</li> <li>• Переконайтеся, що відеокабель, який з'єднує монітор і комп'ютер, належним чином під'єднано та захищено.</li> <li>• Перевірте, чи немає зігнутих або зламаних контактів у роз'ємі відеокабелю.</li> </ul>
Неправильний колір	<ul style="list-style-type: none"> <li>• Змініть значення параметра <b>Color Setting Mode (Режим налаштування кольору)</b> в екранному меню <b>Color Settings (Параметри кольору)</b> на <b>Graphics (Графіка)</b> або <b>Video (Відео)</b>, залежно від того, що використовується.</li> <li>• Спробуйте різні <b>Preset Modes (Попередньо встановлені режими)</b> в екранному меню налаштувань <b>Color (Колір)</b>. Відрегулюйте значення R/G/B у налаштуваннях <b>Custom Color (Індивідуальний колір)</b> в екранному меню налаштувань <b>Color (Колір)</b>.</li> <li>• Змініть <b>Input Color Format (Вхідний формат кольору)</b> на <b>RGB</b> або <b>YPbPr</b> в екранному меню налаштувань <b>Color (Колір)</b>.</li> <li>• Запустіть вбудовану діагностику.</li> </ul>

---

Залишкове зображення від статичного зображення, залишеного на моніторі протягом тривалого періоду часу

- Установіть вимкнення екрана пристрою через кілька хвилин бездіяльності. Їх можна налаштувати в параметрах живлення ОС Windows або налаштуваннях енергозбереження Mac.
- Крім цього використовуйте заставку, яка динамічно змінюється.

---

Стороннє зображення на відео або зашкалювання

- Змініть **Response Time (Час відгуку)** в екранному меню **Display (Відображення)** на **Fast (Швидкий)** або **Normal (Нормальний)** залежно від потреби і особливостей використання.
-

## Проблеми, що стосуються виробу

Специфічні симптоми	Можливі рішення
Зображення на екрані занадто мале.	<ul style="list-style-type: none"><li>• Перевірте налаштування <b>Aspect Ratio (Співвідношення сторін)</b> у налаштуваннях екранного меню <b>Display (Відображення)</b>.</li><li>• Скиньте монітор до Factory Settings (заводських налаштувань) (<b>Factory Reset (Скидання до заводських налаштувань)</b>).</li></ul>
Не вдається відрегулювати монітор кнопками на боковій панелі	<ul style="list-style-type: none"><li>• Вимкніть монітор, від'єднайте кабель живлення, під'єднайте його знову, а потім увімкніть монітор.</li><li>• Перевірте, чи екранне меню заблоковано. Якщо так, натисніть і утримуйте кнопку над кнопкою живлення протягом 6 секунд, щоб розблокувати меню. (Докладніше див. в розділі <a href="#">Lock (Блокування)</a>).</li></ul>
Немає вхідного сигналу під час натискання елементів керування	<ul style="list-style-type: none"><li>• Перевірте джерело сигналу. Переконайтеся, що комп'ютер не перебуває в режимі очікування або сну: перемістіть мишу або натисніть будь-яку клавішу на клавіатурі.</li><li>• Перевірте, чи правильно під'єднано відеокабель. Якщо необхідно, від'єднайте та під'єднайте відеокабель.</li><li>• Скиньте налаштування комп'ютера чи відеоплеєра.</li></ul>
Зображення не заповнює весь екран	<ul style="list-style-type: none"><li>• Через різні формати відео (пропорції) DVD-дисків зображення може не відобразитися на весь екран.</li><li>• Запустіть вбудовану діагностику.</li></ul>

# Специфічні проблеми універсальної послідовної шини (USB)

Специфічні симптоми	Можливі рішення
Інтерфейс USB не працює	<ul style="list-style-type: none"><li>• Переконайтеся, що монітор увімкнено.</li><li>• Підключіть вихідний кабель до комп'ютера.</li><li>• Знову під'єднайте периферійні пристрої USB (низхідний порт).</li><li>• Вимкніть, а потім знову увімкніть монітор.</li><li>• Перезавантажте комп'ютер.</li><li>• Деякі USB-пристрої, наприклад зовнішній портативний жорсткий диск, потребують вищого електричного струму; підключіть пристрій безпосередньо до комп'ютерної системи.</li></ul>
Інтерфейс Super Speed USB 3.0 працює повільно	<ul style="list-style-type: none"><li>• Переконайтеся, що комп'ютер підтримує USB 3.0.</li><li>• Деякі комп'ютери оснащено портами USB 3.0, USB 2.0 і USB 1.1. Переконайтеся, що USB-порт увімкнено.</li><li>• Переконайтеся, що USB-порт увімкнено.</li><li>• Під'єднайте вихідний кабель до комп'ютера.</li><li>• Знову під'єднайте периферійні пристрої USB (низхідний порт).</li><li>• Перезавантажте комп'ютер.</li></ul>
Безпроводові периферійні пристрої USB припиняють працювати після під'єднання пристрою USB 3.0	<ul style="list-style-type: none"><li>• Збільшіть відстань між периферійними пристроями USB 3.0 та безпроводовим приймачем USB.</li><li>• Розташуйте безпроводовий приймач USB якомога ближче до безпроводових периферійних пристроїв USB.</li><li>• Використовуйте подовжувач USB, щоб розташувати безпроводовий приймач USB якомога далі від порту USB 3.0.</li></ul>

# Додаток

---

## ПОПЕРЕДЖЕННЯ. Інструкції з техніки безпеки

- ⚠ ПОПЕРЕДЖЕННЯ.** Використання елементів керування, налаштувань або процедур, відмінних від зазначених у цій документації, може призвести до удару струмом, небезпеки виникнення нещасних випадків і / або механічного травмування.

Інформацію щодо інструкцій з техніки безпеки див. у розділі *Інформація про безпеку, навколишнє середовище та нормативні акти (SERI)*.

## Повідомлення FCC (лише для США) та інша нормативна інформація

Повідомлення FCC та іншу нормативну інформацію див. на веб-сайті про відповідність нормативним актам, за адресою [www.dell.com/regulatory\\_compliance](http://www.dell.com/regulatory_compliance).

Дотримуйтесь цих інструкцій з техніки безпеки задля забезпечення найкращої ефективності і тривалого терміну служби монітора:

1. Мережева розетка повинна бути встановлена біля обладнання і мати зручний доступ.
2. Обладнання можна встановити на стінці або стелі в горизонтальному положенні.
3. Монітор обладнаний триконтактною заземленою вилкою, вилкою із третім штирем (заземлення).
4. Забороняється користуватись продуктом біля води.
5. Уважно ознайомтесь із цими інструкціями. Зберігайте цей документ для подальших довідок. Дотримуйтесь усіх попереджень і інструкцій, позначених на продукті.
6. Надмірний звуковий тиск у навушниках і головних телефонах може спричинити втрату слуху. При встановленні еквалайзера на максимум підвищується вихідна напруга навушників і головних телефонів, а разом з нею і рівень звукового тиску.
7. Обов'язково переконайтеся, що систему розподілу в будівлі оснащено автоматичним вимикачем номіналом 120 / 240 В, 20 А (максимум).

## Зв'язок із Dell

Щоб зв'язатися з компанією Dell щодо продажу, технічної допомоги чи питань обслуговування клієнтів:

1. Перейдіть на веб-сторінку [www.dell.com/contactdell](http://www.dell.com/contactdell).
2. Підтвердьте свою країну чи регіон у розкривному списку **Choose a Country/Region (Вибір країни / регіону)** в нижній частині сторінки.
3. Виберіть потрібне посилання на обслуговування чи підтримку відповідно до своїх вимог або виберіть зручний спосіб зв'язку з Dell. Компанія Dell надає кілька варіантів підтримки та обслуговування в Інтернеті та по телефону. Їх доступність залежить від країни та продукту, деякі послуги можуть бути недоступні у вашому регіоні.



**ПРИМІТКА.** Якщо у вас немає активного Інтернет-з'єднання, ви можете знайти контактну інформацію у своєму рахунку-фактурі, упаковці, рахунку або каталозі продуктів Dell.

## База даних ЄС з маркуванням енергоефективності та інформаційним паспортом

P1917S: <https://eprel.ec.europa.eu/qr/344219>

P2217: <https://eprel.ec.europa.eu/qr/344255>