

Návod na obsluhu


Dell P1917S/P1917SWH/P2017H/P2217/
P2217Wh


Č. modelu: P1917S/P1917SWH/P2017H/P2217/P2217Wh

Regulačný model: P1917Sc/P1917Sf/P2017Hc/P2217c/P2217t



Poznámky, upozornenia a výstrahy

 **POZNÁMKA:** POZNÁMKA označuje dôležité informácie, ktoré vám môžu pomôcť lepšie používať počítač.

 **UPOZORNENIE:** UPOZORNENIE označuje potenciálne nebezpečenstvo poškodenia hardvéru alebo straty dát v prípade nedodržania pokynov.

 **VÝSTRAHA:** WARNING označuje možnosť poškodenia majetku, zranenie osôb alebo smrť.

Informácie v tomto dokumente podliehajú zmenám bez oznámenia.

© 2016–2021 Dell Inc. Všetky práva vyhradené.

Je prísne zakázané reprodukovat tieto dokumenty akýmkoľvek spôsobom bez písomného súhlasu spoločnosti Dell Inc.

Ochranné známky, ktorú sú použité v tomto texte: *Dell* a logo *DELL* sú ochranné známky spoločnosti Dell Inc.; *Microsoft* a *Windows* sú buď ochranné známky, alebo registrované ochranné známky spoločnosti Microsoft. Spoločnosť so sídlom v Spojených štátoch amerických a/alebo v iných krajinách, *Intel* je registrovaná ochranná známka spoločnosti Intel v Spojených štátoch amerických a iných krajinách; a *ATI* je ochranná známka spoločnosti Advanced Micro Devices, Inc.; *ENERGY STAR* je registrovaná ochranná známka agentúry na ochranu životného prostredia U.S. Environmental Protection Agency. Spoločnosť Dell Inc., ako partner *ENERGY STAR*, určila, že tento výrobok spĺňa smernice *ENERGY STAR* pre energetickú účinnosť.

Ďalšie ochranné známky a obchodné názvy, ktoré môžu byť v tomto dokumente použité, sa týkajú buď subjektov nárokových si ochranné známky a názvy, alebo ich produktov. Spoločnosť Dell Inc. sa zrieka akýchkoľvek majetkových záujmov o iné ochranné známky a obchodné názvy, ako svoje vlastné.

Obsah


Informácie o monitore	5
Obsah balenia	5
Vlastnosti výrobku	7
Popis jednotlivých častí a ovládacích prvkov	8
Technické parametre monitora	12
Rozhranie USB (univerzálna sériová zbernica)	25
Možnosť Zapoj a hraj (Plug and Play)	28
Politika kvality a pixelov LCD monitora	28
Pokyny pre údržbu	28
Zostavenie monitora	29
Upevnenie stojana	29
Pripojenie monitora	31
Usporiadanie káblov	33
Odpojenie stojana od monitora	34
Montáž na stenu (voliteľná)	35
Obsluha monitora	36
Zapnutie monitora	36
Používanie ovládacích prvkov na prednom paneli	36

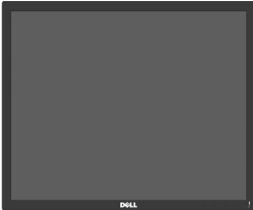


Používanie ponuky Zobrazenie na obrazovke (OSD)	38
Zostavenie monitora.....	56
Používanie možností Tilt (Nakloniť), Swivel (Otočiť) a Vertical Extension (Zvislé rozšírenie).....	57
Riešenie problémov	59
Samokontrola.....	59
Vstavaná diagnostika	61
Bežné poruchy.....	62
Špecifické poruchy výrobku.....	64
Špecifické problémy univerzálnej sériovej zbernice (USB).....	65
Príloha	66
Oznamy FCC (len pre USA) a ďalšie informácie týkajúce sa právnych predpisov.....	66
Kontaktovanie spoločnosti Dell	67


Informácie o monitore

Obsah balenia

Monitor sa dodáva spolu s nižšie uvedenými súčastami. Skontrolujte, či ste dostali všetky súčasti a [Kontaktovanie spoločnosti Dell](#) či nič nechýba.

 **POZNÁMKA:** Niektoré položky môžu byť voliteľné a nemusia byť dodané spolu s monitorom. V určitých krajinách pravdepodobne nebudú k dispozícii niektoré vlastnosti alebo médiá.

	Monitor (P1917S/P1917SWh)
	Monitor (P2017H/P2217/ P2217Wh)
	Podstavec stojana

	<p>Základňa stojana</p>
	<p>Napájací kábel (líši sa podľa krajiny)</p>
	<p>VGA kábel</p>
	<p>Kábel DP</p>
	<p>Vstupný kábel USB 3.0 (zapája sa do portov USB v monitore)</p>
	<ul style="list-style-type: none"> • Stručný návod na používanie • Informácie týkajúce sa bezpečnosti a právnych predpisov

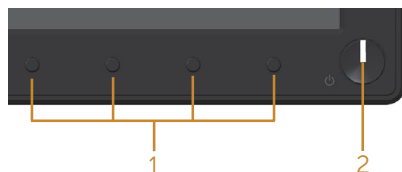
Vlastnosti výrobku

Plochý displej **Dell P1917S/P1917SWH/P2017H/P2217/P2217WH** je vybavený aktívnou matricou, tenkovrstvovým tranzistorom (TFT), displejom z tekutých kryštálov (LCD) a podsvietením LED. Vlastnosti monitora zahrňujú:

- **P1917S/P1917SWH:** 48,0 cm (18,9 palca)) viditeľná oblasť obrazu, (meraná uhlopriečne). Rozlíšenie 1 280 x 1 024 plus podpora na celú obrazovku pre nižšie rozlíšenia.
- **P2017H:** 49,5 cm (19,5 palca)) viditeľná oblasť obrazu, (meraná uhlopriečne). Rozlíšenie 1 600 x 900 plus podpora na celú obrazovku pre nižšie rozlíšenia.
- **P2217/P2217WH:** 55,9 cm (22,0 palca)) viditeľná oblasť obrazu, (meraná uhlopriečne). Rozlíšenie 1 680 x 1 050 plus podpora na celú obrazovku pre nižšie rozlíšenia.
- Možnosť Zapoj a hraj (Plug and play), ak ju váš systém podporuje.
- Pripojiteľnosť VGA, HDMI a DisplayPort.
- Vybavený 1 vstupným portom USB a 2 výstupnými portmi USB2.0/USB3.0.
- Nastavenia ponuky zobrazenej na obrazovke (OSD) pre jednoduché nastavenie a optimalizáciu obrazovky.
- Otvor pre zabezpečovacie lanko.
- Možnosti nastavenia sklonu, vychýlenia, výšky a otáčania,
- Odnímateľný stojan a montážne otvory pre 100 mm držiak Video Electronics Standards Association (VESATM) pre flexibilné montážne riešenia.
- ≤0,3 W v pohotovostnom režime.
- Optimalizujte si pohodlie očí s obrazovkou bez blikania a funkciou ComfortView, ktorá minimalizuje emisie modrého svetla.


Popis jednotlivých částí a ovládacích prvků

Pohľad spredu

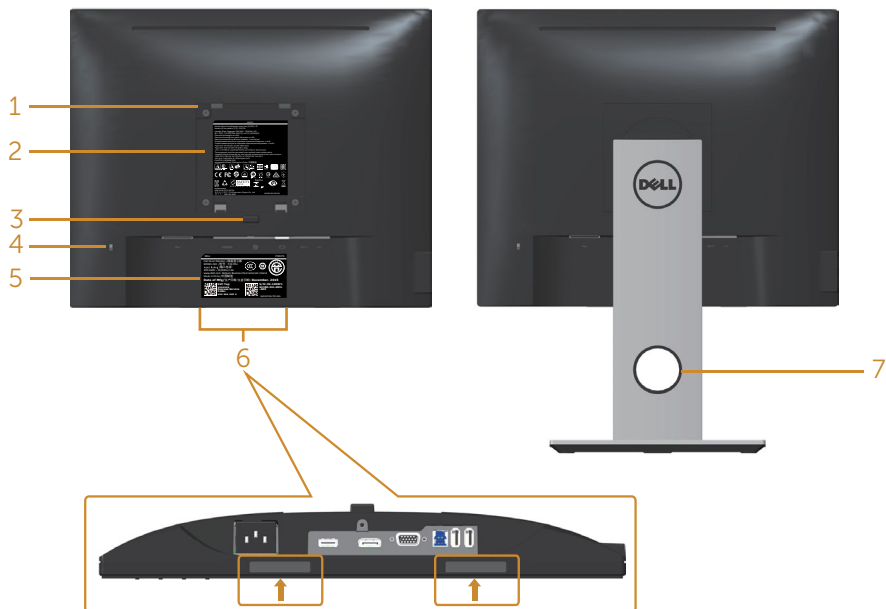


Ovládacie prvky na prednom paneli

Štítok	Popis
1	Funkčné tlačidlá (Viac informácií nájdete v Obsluha monitora)
2	Vypínač (so svetelnou LED kontrolkou) Keď je monitor zapnutý a plne funkčný, svieti biely svetelný indikátor. Blikajúci biely svetelný indikátor signalizuje, že monitor je v pohotovostnom režime.

 **POZNÁMKA:** Displeje vybavené lesklým rámikom by mali byť umiestnené s ohľadom na tento rámik, pretože môže vytvárať rušivé odrazy okolitého svetla a jasných povrchov.

Pohľad zozadu



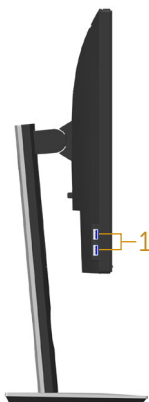
Pohľad zozadu bez stojana monitora

Pohľad zozadu so stojanom monitora

Štítok	Popis	Použitie
1	Otvory na montáž držiaka VESA (100 x 100 mm - za pripojeným krytom VESA)	Monitor s montážou na stenu pomocou montážnej súpravy na stenu, ktorá je kompatibilná s držiakom VESA (100 mm x 100 mm).
2	Regulačný štítok	Uvádza regulačné osvedčenia.
3	Tlačidlo na uvoľnenie stojana	Stojan odpojte od monitora.
4	Drážka pre bezpečnostný zámok	Monitor zaisťuje pomocou bezpečnostného zámku (predáva sa samostatne).
5	Čiarový kód, sériové číslo a štítok so servisnou značkou	Kontaktné údaje technickej podpory spoločnosti Dell nájdete na tomto štítku.

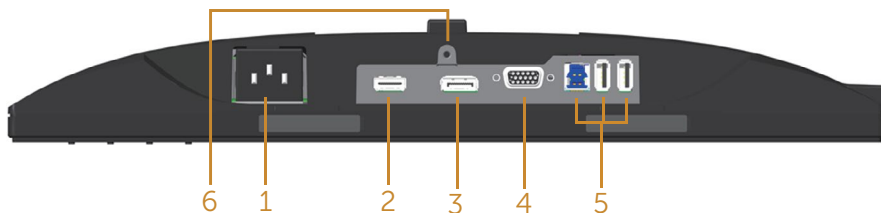
6	Otvory na montáž zvukovej lišty Dell	Slúži na pripojenie voliteľnej zvukovej lišty Dell. POZNÁMKA: Pred pripevnením zvukovej lišty Dell odstráňte plastový prúžok, ktorý zakrýva montážne otvory.
7	Slot na vedenie káblov	Používa sa na usporiadanie káblov ich uložením cez otvor.

Bočný pohľad



Štítok	Popis	Použitie
1	Vstupné porty USB	Tu pripojte svoje zariadenie s rozhraním USB. POZNÁMKA: Ak chcete použiť tento port, kábel USB (dodaný spolu s monitorom) musíte zapojiť do vstupného portu USB v monitore a počítači.

Pohľad zdola



Pohľad zdola bez stojana monitora

Štítok	Popis	Použitie
1	Napájací konektor	Pripojte napájací kábel.
2	Konektor HDMI	Počítač pripojte pomocou kábla HDMI (voliteľný).
3	Port DP	Počítač pripojte k monitoru pomocou kábla DP.
4	Port VGA	Počítač pripojte pomocou kábla VGA.
5	Konektor USB (2 x downstream, 1 x upstream)	Kábel USB, ktorý bol dodaný spolu s vaším monitorom, zapojte do počítača. Keď je kábel zapojený, môžete použiť konektory USB na zadnej a spodnej strane monitora.
6	Poistka stojana	Upevnenie stojana na monitor pomocou skrutky M3 x 6mm (skrutka nie je súčasťou dodávky).

Technické parametre monitora

Model	P1917S/P1917SWh	P2017H
Typ obrazovky	Aktívna matrica – TFT LCD	
Typ displeja	Technológia In Plane Switching	
Rozmer viditeľného obrazu		
Uhlopriečka	479,96 mm (18,90 palca)	494,11 mm (19,45 palca)
Horizontálna, aktívna oblasť	374,78 mm (14,76 palca)	433,92 mm (17,08 palca)
Vertikálna, aktívna oblasť	299,83 mm (11,80 palca)	236,34 mm (9,30 palca)
Oblasť	1 123,70 cm ² (174,17 in ²)	1 025,53 cm ² (158,96 in ²)
Rozstup pixlov	0,293 x 0,293 mm	0,271 mm x 0,263 mm
Pixely na palec (PPI)	86	94
Zorný uhol (vertikálny/horizontálny)	178° (vertikálne), typický 178° (horizontálne), typický	
Jas	250 cd/m ² (typický)	
Kontrastný pomer	1 000: 1 (typická) 4 milióny: 1 (dynamický)	
Pomer strán	5:4	16:9
Povrchová vrstva displeja	Protireflexná s tvrdosťou 3H	
Podsvietenie	Systém okrajového LED osvetlenia	
Doba odozvy	6 ms (šedá do šedej - rýchly režim) 8 ms (typický - normálny režim)	
Farebná hĺbka	16,7 miliónov farieb	
Podpora farieb	84% (CIE 1976), 72% (CIE 1931)	
Vstavané zariadenia	Veľmi rýchly rozbočovač USB 3.0 (s 1 vstupným portom USB 3.0, 2 výstupnými portmi USB 3.0 a 2 výstupnými portmi USB2.0)	
Kompatibilita aplikácie Dell Display Manager	Áno	

Možnosti pripojenia	1 x DP (ver. 1.2) 1 x HDMI (ver. 1.4) 1 x VGA 1 x port USB 3.0 - upstream 2 x port USB 3.0 - z boku 2 x port USB 2.0 - zospodu	
Šírka okraja (okraj monitora po aktívnu oblasť)	16,9 mm (hore) 15,4 mm (vľavo/vpravo) 17,6 mm (dole)	18,1mm (hore) 13,8 mm (vľavo/vpravo) 18,8 mm (dole)
Zabezpečenie	Otvor pre bezpečnostný zámok (lanko zámku sa predáva samostatne)	
Nastavitelnosť	Stojan s nastaviteľnou výškou (130 mm) Naklonenie (5°/21°) Výkyv (45°) Otočenie (90°)	

Model	P2217/P2217Wh
Typ obrazovky	Aktívna matrica – TFT LCD
Typ displeja	Skrútený nematický
Rozmer viditeľného obrazu	
Uhlopriečka	558,68 mm (22,00 palca)
Horizontálna, aktívna oblasť	473,76 mm (18,65 palca)
Vertikálna, aktívna oblasť	296,10 mm (11,66 palca)
Oblasť	1402,80 cm ² (217,43 in ²)
Rozstup pixlov	0,282 x 0,282 mm
Pixely na palec (PPI)	90
Zorný uhol (vertikálny/horizontálny)	160° (vertikálne), typický 170° (horizontálne), typický
Jas	250 cd/m ² (typický)
Kontrastný pomer	1 000: 1 (typická) 4 milióny: 1 (dynamický)
Pomer strán	16:10
Povrchová vrstva displeja	Protireflexná s tvrdosťou 3H
Podsvietenie	Systém okrajového LED osvetlenia
Doba odozvy	5 ms (čierna do bielej)
Farebná hĺbka	16,7 miliónov farieb
Podpora farieb	84% (CIE 1976), 72% (CIE 1931)
Vstavané zariadenia	Veľmi rýchly rozbočovač USB 3.0 (s 1 vstupným portom USB 3.0, 2 výstupnými portmi USB 3.0 a 2 výstupnými portmi USB2.0)
Kompatibilita aplikácie Dell Display Manager	Áno
Možnosti pripojenia	1 x DP (ver. 1.2) 1 x HDMI (ver. 1.4) 1 x VGA 1 x port USB 3.0 - upstream 2 x port USB 3.0 - z boku 2 x port USB 2.0 - zosponu

Šírka okraja (okraj monitora po aktívnu oblasť)	16,8mm (hore) 14,8mm (vľavo/vpravo) 17,5mm (dole)
Zabezpečenie	Otvor pre bezpečnostný zámok (lanko zámku sa predáva samostatne)
Nastaviteľnosť	Stojan s nastaviteľnou výškou (130 mm) Naklonenie (5°/21°) Výkyv (45°) Otočenie (90°)

Technické parametre rozlíšenia

Model	P1917S/P1917SWh	P2017H	P2217/P2217Wh
Rozsah horizontálneho snímania	30 až 81 kHz (automaticky)	30 až 83 kHz (automaticky)	
Rozsah vertikálneho snímania	56 až 76 Hz (automaticky)		
Maximálne predvolené rozlíšenie	1280 x 1024 pri 60 Hz	1 600 x 900 pri 60 Hz	1680 x 1050 pri 60 Hz

Podporované režimy obrazu

Model	P1917S/P1917SWh/P2017H/P2217/P2217Wh
Schopnosti zobrazenia obrazových signálov (prehrávanie VGA, HDMI a DP)	480i, 480p, 576i, 576p, 720p, 1080i, 1080p

Predvolené režimy zobrazenia

P1917S/P1917SWH

Režim zobrazenia	Horizontálna frekvencia (kHz)	Vertikálna frekvencia (Hz)	Pixelové hodiny (MHz)	Synchronizačná polarita (horizontálna/vertikálna)
VESA, 720 x 400	31,5	70,1	28,3	-/+
VESA, 640 x 480	31,5	60,0	25,2	-/-
VESA, 640 x 480	37,5	75,0	31,5	-/-
VESA, 800 x 600	37,9	60,3	40,0	+/+
VESA, 800 x 600	46,9	75,0	49,5	+/+
VESA, 1024 x 768	48,4	60,0	65,0	-/-
VESA, 1024 x 768	60,0	75,0	78,8	+/+
VESA, 1152 x 864	67,5	75,0	108,0	+/+
VESA, 1280 x 1024	64,0	60,0	108,0	+/+
VESA, 1280 x 1024	80,0	75,0	135,0	+/+

P2017H

Režim zobrazenia	Horizontálna frekvencia (kHz)	Vertikálna frekvencia (Hz)	Pixelové hodiny (MHz)	Synchronizačná polarita (horizontálna/vertikálna)
VESA, 720 x 400	31,5	70,1	28,3	-/+
VESA, 640 x 480	31,5	60,0	25,2	-/-
VESA, 640 x 480	37,5	75,0	31,5	-/-
VESA, 800 x 600	37,9	60,3	40,0	+/+
VESA, 800 x 600	46,9	75,0	49,5	+/+
VESA, 1024 x 768	48,4	60,0	65,0	-/-
VESA, 1024 x 768	60,0	75,0	78,8	+/+
VESA, 1152 x 864	67,5	75,0	108,0	+/+
VESA, 1600 x 900	60,0	60,0	108,0	+/+

P2217/P2217Wh

Režim zobrazenia	Horizontálna frekvencia (kHz)	Vertikálna frekvencia (Hz)	Pixelové hodiny (MHz)	Synchronizačná polarita (horizontálna/vertikálna)
VESA, 720 x 400	31,5	70,1	28,3	-/+
VESA, 640 x 480	31,5	60,0	25,2	-/-
VESA, 640 x 480	37,5	75,0	31,5	-/-
VESA, 800 x 600	37,9	60,3	40,0	+/+
VESA, 800 x 600	46,9	75,0	49,5	+/+
VESA, 1024 x 768	48,4	60,0	65,0	-/-
VESA, 1024 x 768	60,0	75,0	78,8	+/+
VESA, 1152 x 864	67,5	75,0	108,0	+/+
VESA, 1280 x 1024	64,0	60,0	108,0	+/+
VESA, 1280 x 1024	80,0	75,0	135,0	+/+
VESA, 1680 x 1050	65,29	60,0	146,25	-/+

Elektrické technické parametre

Model	P1917S/P1917SWh/P2017H/P2217/P2217Wh	
Vstupné obrazové signály	<ul style="list-style-type: none"> • Analógový RGB, 0,7 Voltov +/- 5 %, vstupná impedancia 75 Ohmov • HDMI 1.4, 600mV pre každý diferenciálny riadok, impedancia vstupu 100 ohm na diferenciálny pár • DisplayPort 1.2**, 600mV pre každý diferenciálny riadok, impedancia vstupu 100 ohm na diferenciálny pár 	
Striedavé vstupné napätie / frekvencia / striedavý prúd	100 VAC až 240 VAC/50 Hz alebo 60 Hz \pm 3 Hz / 1,5 A (typicky)	
Nárazový prúd	<ul style="list-style-type: none"> • 120 V: 30 A (Max.) pri 0°C (studený štart) • 240 V: 60 A (Max.) pri 0°C (studený štart) 	
Spotreba energie	P1917S	P2217
	0,2 W (režim Off (Vyp.)) ¹ 0,2 W (pohotovostný režim) ¹ 11 W (režim On (Zap.)) ¹ 35 W (max) ² 9,95 W (Pon) ³ 31,99 kWh (TEC) ³	0,2 W (režim Off (Vyp.)) ¹ 0,2 W (pohotovostný režim) ¹ 13,3 W (režim On (Zap.)) ¹ 37 W (max) ² 11,62 W (Pon) ³ 37,1 kWh (TEC) ³

¹ Ako je definované v normách EU 2019/2021 a EU 2019/2013.

² Nastavenie maximálneho jasú a kontrastu so zapnutým maximálnym napájaním na všetkých portoch USB.

³ Pon: Spotreba energie v režime zapnutia, ako je definované v Energy Star, verzia 8.0
TEC: Celková spotreba energie v kWh, ako je definované v Energy Star, verzia 8.0.

Tento dokument je iba informačný a je v ňom uvedená iba laboratórna výkonnosť. Váš výrobok môže fungovať odlišne v závislosti od softvéru, súčastí a periférnych zariadení, ktoré ste si objednali, a výrobca nie je povinný tieto informácie aktualizovať. Zákazník sa preto pri rozhodovaní o elektrických toleranciách alebo inak nemôže spoliehať na tieto informácie. Na presnosť alebo kompletnosť nie je vyjadrená ani predpokladaná žiadna záruka.



POZNÁMKA: Tento monitor má certifikát ENERGY STAR.

Tento výrobok spĺňa požiadavky programu ENERGY STAR v predvolených továrenských nastaveniach, ktoré možno v ponuke OSD obnoviť pomocou funkcie

„Obnoviť na továrenské nastavenia“. Zmena predvolených nastavení z výroby alebo aktivácia iných funkcií môže zvýšiť spotrebu energie, ktorá by mohla prekročiť limit určený v ENERGY STAR.

Fyzické vlastnosti

Model	P1917S/P1917SWH	P2017H	P2217/P2217Wh
Typ signálneho kábla	<ul style="list-style-type: none"> • Digitálny: odpojiteľný, HDMI, 19 kolíkov. • Digitálny: odpojiteľný, DP, 20 kolíkov. • Analógový: odpojiteľný, D-Sub, 15 kolíkov. • Univerzálna sériová zbernica: USB, 9-kolíková. 		
Rozmery (so stojanom)			
Výška (vysunutý)	499,3 mm (19,66 palca)	468,8 mm (18,46 palca)	497,4 mm (19,58 palca)
Výška (znížený)	369,3 mm (14,54 palca)	338,8 mm (13,34 palca)	367,4 mm (14,46 palca)
Šírka	405,6 mm (15,97 palca)	461,5 mm (18,17 palca)	503,4 mm (19,82 palca)
Hĺbka	180,0 mm (7,09 palca)	180,0 mm (7,09 palca)	180,0 mm (7,09 palca)
Rozmery (bez stojana)			
Výška	334,3 mm (13,16 palca)	273,2 mm (10,76 palca)	330,4 mm (13,01 palca)
Šírka	405,6 mm (15,97 palca)	461,5 mm (18,17 palca)	503,4 mm (19,82 palca)
Hĺbka	50,3 mm (1,98 palca)	50,1 mm (1,97 palca)	50,3 mm (1,98 palca)
Rozmery stojana			
Výška (vysunutý)	400,8 mm (15,78 palca)	400,8 mm (15,78 palca)	400,8 mm (15,78 palca)
Výška (znížený)	354,4 mm (13,95 palca)	354,4 mm (13,95 palca)	354,4 mm (13,95 palca)
Šírka	242,6 mm (9,55 palca)	242,6 mm (9,55 palca)	242,6 mm (9,55 palca)
Hĺbka	180,0 mm (7,09 palca)	180,0 mm (7,09 palca)	180,0 mm (7,09 palca)

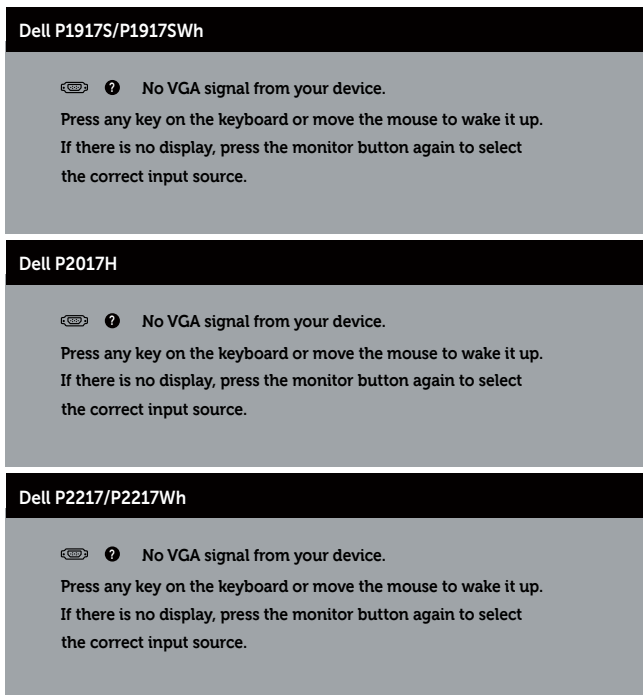
Hmotnosť			
Hmotnosť s obalom	6,61 kg (14,57 lb)	6,13 kg (13,51 lb)	7,03 kg (15,49 lb)
Hmotnosť so zostavou stojana a káblov	5,13 kg (11,31 lb)	4,73 kg (10,42 lb)	5,33 kg (11,75 lb)
Hmotnosť bez zostavy stojana (bez káblov)	2,60 kg (5,73 lb)	2,40 kg (5,29 lb)	3,00 kg (6,61 libry)
Hmotnosť zostavy stojana	2,10 kg (4,63 lb)	2,10 kg (4,63 lb)	2,10 kg (4,63 lb)
Lesk predného rámu	2 - 4	2 - 4	2 - 4

Vlastnosti prostredia

Model	P1917S/ P1917SWH	P2017H	P2217/P2217Wh
Teplota			
Prevádzková	0 až 40 °C (32 až 104 °F)		
Mimo prevádzky	<ul style="list-style-type: none"> • Skladovanie: -20°C až 60°C (-4°F až 140°F) • Preprava: -20°C až 60°C (-4°F až 140°F) 		
Vlhkosť			
Prevádzková	10 % až 80 % (nekondenzujúca)		
Mimo prevádzky	<ul style="list-style-type: none"> • Skladovanie: 10 až 90 % (bez kondenzácie) • Preprava: 10 až 90 % (bez kondenzácie) 		
Nadmorská výška			
Prevádzka (maximálne)	5 000 m (16 400 stôp)		
Mimo prevádzky (maximálne)	12 192 m (40 000 stôp)		
Tepelná strata	• 129,7 BTU/hodina (maximum)	• 133,1 BTU/hodina (maximum)	• 136,6 BTU/hodina (maximum)
	• 47,8 BTU/hodina (typicky)	• 44,4 BTU/hodina (typicky)	• 51,2 BTU/hodina (typicky)

V súlade s normami	
P2217/P2217Wh	P1917S/P1917SWH
<p>Monitor s certifikátom Energy Star (očakáva sa pre Čínu)</p> <p>Registrácia podľa EPEAT tam, kde je to aplikovateľné. Registrácia EPEAT sa líši v jednotlivých krajinách.</p> <p>Stav registrácie podľa krajiny si pozrite na lokalite www.epeat.net.</p> <p>Monitor neobsahuje BFR/PVC (okrem vonkajších káblov)</p> <p>Energy Gauge uvádza úroveň spotreby monitora v reálnom čase</p>	<p>Monitor s certifikátom Energy Star</p> <p>Registrácia podľa EPEAT tam, kde je to aplikovateľné. Registrácia EPEAT sa líši v jednotlivých krajinách.</p> <p>Stav registrácie podľa krajiny si pozrite na lokalite www.epeat.net.</p> <p>TCO Certified</p> <p>Monitor neobsahuje BFR/PVC (okrem vonkajších káblov)</p> <p>Energy Gauge uvádza úroveň spotreby monitora v reálnom čase</p>

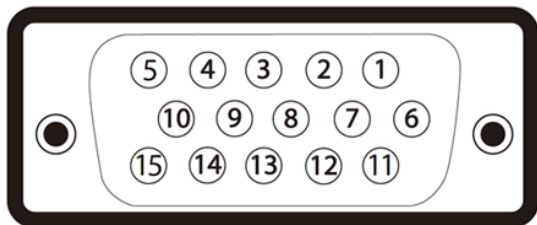
OSD funguje len v štandardnom prevádzkovom režime. Keď sa v režime Vypnutá aktívna prevádzka stlačí ľubovoľné tlačidlo, zobrazí sa nasledujúce hlásenie:



Aby ste získali prístup k OSD, zapnite počítač a monitor.

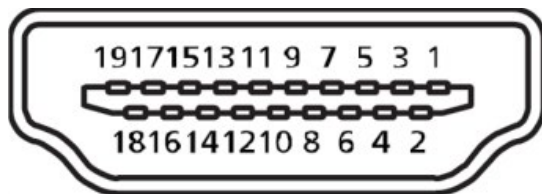
Priradenie kolíkov

Konektor VGA



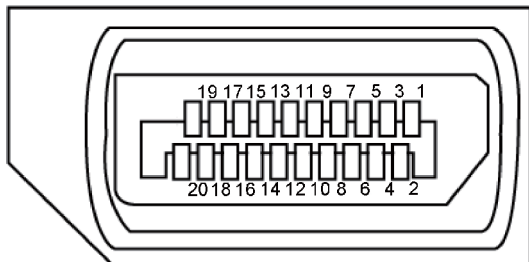
Číslo kolíka	15-Kolíkovýkolíkový Strana s pripojeným signálnym káblom
1	Obraz - Červený
2	Obraz-Zelený
3	Obraz-Modrý
4	GND (Uzemnenie)
5	Samokontrola
6	GND-R
7	UZEM-Z
8	UZEM-M
9	Počítač 5 V/3,3 V
10	UZEM-synchr.
11	GND (Uzemnenie)
12	Údaje DDC
13	H-synchr.
14	V-synchr.
15	Synchronizácia DDC

HDMI konektor



Číslo kolíka	19-kolíková strana pripojeného signálneho kábla
1	T.M.D.S. Údaje 2+
2	T.M.D.S. Údajový štítok 2
3	T.M.D.S. Údaje 2-
4	T.M.D.S. Údaje 1+
5	T.M.D.S. Údajový štítok 1
6	T.M.D.S. Údaje 1 -
7	T.M.D.S. Údaje 0+
8	T.M.D.S. Údajový štítok 0
9	T.M.D.S. Údaje 0-
10	T.M.D.S. Hodiny +
11	T.M.D.S. Štítok s hodinami
12	T.M.D.S. Hodiny -
13	CEC
14	Vyhradené (N.C. na zariadení)
15	SCL
16	SDA
17	Uzemnenie DDC/CEC
18	Napájanie +5 V
19	Detekcia pripojenia počas prevádzky

Konektor DisplayPort



Číslo kolíka	20-kolíková strana pripojeného signálneho kábla
1	ML3 (n)
2	GND (Uzemnenie)
3	ML3 (p)
4	ML2 (n)
5	GND (Uzemnenie)
6	ML2 (p)
7	ML1 (n)
8	GND (Uzemnenie)
9	ML1 (p)
10	ML0 (n)
11	GND (Uzemnenie)
12	ML0 (p)
13	GND (Uzemnenie)
14	GND (Uzemnenie)
15	AUX (p)
16	GND (Uzemnenie)
17	AUX (n)
18	Detekcia pripojenia počas prevádzky
19	Re-PWR
20	+3,3 V DP_PWR

Rozhranie USB (univerzálna sériová zbernica)

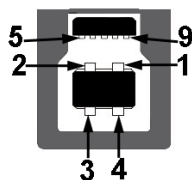
Táto časť uvádza informácie o portoch USB, ktoré sú k dispozícii na monitore.

POZNÁMKA: Tento monitor je kompatibilný so super-rýchlostným USB 3.0 a vysoko-rýchlostným USB 2.0.

Prenosová rýchlosť	Rýchlosť prenosu údajov	Spotreba energie*
Super rýchlosť	5 Gbps	4,5 W (max., každý port)
Vysoká rýchlosť	480 Mbps	4,5 W (max., každý port)
Plná rýchlosť	12 Mbps	4,5 W (max., každý port)

Prenosová rýchlosť	Rýchlosť prenosu údajov	Spotreba energie*
Vysoká rýchlosť	480 Mbps	2,5 W (max., každý port)
Plná rýchlosť	12 Mbps	2,5 W (max., každý port)
Nízka rýchlosť	1,5 Mbps	2,5 W (max., každý port)

USB 3.0 upstream konektor



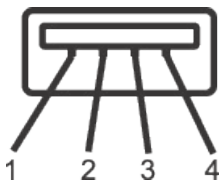
Číslo kolíka	9-kolíková strana konektora
1	VCC
2	D-
3	D+
4	GND (Uzemnenie)
5	SSTX-
6	SSTX+
7	GND (Uzemnenie)
8	SSRX-
9	SSRX+

Výstupný konektor USB 3.0



Číslo kolíka	9-kolíková strana konektora
1	VCC
2	D-
3	D+
4	GND (Uzemnenie)
5	SSRX-
6	SSRX+
7	GND (Uzemnenie)
8	SSTX-
9	SSTX+

USB 2.0 downstream konektor



Číslo kolíka	4-kolíková strana konektora
1	VCC
2	DMD
3	DPD
4	GND (Uzemnenie)

Porty USB

- 1 x USB 3.0 upstream - zospodu
- 2 x USB 2.0 downstream - zospodu
- 2 x USB 3.0 downstream - zboku



POZNÁMKA: Aby USB 2.0 fungoval, potrebný je počítač, ktorý je kompatibilný s USB 2.0.



POZNÁMKA: Rozhranie USB monitora funguje len vtedy, keď je zapnutý alebo je v pohotovostnom režime. Ak monitor vypnete a potom zapnete, obnovenie normálnej funkčnosti pripojených periférnych zariadení môže trvať niekoľko sekúnd.

Možnosť Zapoj a hraj (Plug and Play)

Monitor môžete nainštalovať v každom systéme, ktorý je kompatibilný s funkciou Zapoj a hraj. Monitor automaticky poskytuje pre počítačový systém svoju funkciu Rozšírené zobrazenie identifikačných údajov (EDID) pomocou digitálnych komunikačných protokolov (DDC), takže systém môže sám nastaviť a optimalizovať nastavenia monitora. Vo väčšine prípadov sa inštalácia monitora vykonáva automaticky; ak chcete, môžete zvoliť odlišné nastavenia. Viac informácií o zmene nastavení monitora nájdete v časti [Obsluha monitora](#).

Politika kvality a pixelov LCD monitora

Počas procesu výroby LCD monitora sa stáva, že jeden alebo viacero pixlov sa pevne nastaví do nemenného stavu, čo je sotva badateľné a nemá to žiadny vplyv na kvalitu alebo použiteľnosť zobrazovacieho panela. Viac informácií o politike pixelov a kvalite monitora Dell nájdete na stránke podpory Dell na lokalite: www.dell.com/support/monitors.

Pokyny pre údržbu

Čistenie monitora

⚠ VÝSTRAHA: Pred čistením monitora odpojte napájací kábel monitora od elektrickej zásuvky.



⚠ UPOZORNENIE: Pred čistením monitora si prečítajte časť [Bezpečnostné pokyny](#) a vykonajte príslušné kroky.

V rámci osvedčených postupov pri vybaľovaní, čistení alebo manipulácii s monitorom dodržiavajte pokyny uvedené v zozname nižšie:

- Antistatickú obrazovku očistite mierne navlhčenou mäkkou čistou handričkou vo vode. Ak je to možné, používajte špeciálnu tkaninu na čistenie obrazoviek, ktorá je vhodná na antistatický povlak. Nepoužívajte benzén, riedidlo, čpavok, abrazívne čistiadlá alebo stlačený vzduch.
- Zariadenie očistite mierne navlhčenou handričkou v teplej vode. Vyhnite sa používaniu akéhokoľvek čistiaceho prostriedku, pretože niektoré čistiace prostriedky zanechávajú na monitore mliečny povlak.
- Ak si pri vybaľovaní monitora všimnete biely prášok, utrite ho handričkou.
- S monitorom manipulujte opatrne, pretože monitory s tmavšou povrchovou úpravou sa môžu poškrabať a biele škrabance sú na nich viditeľnejšie, ako na monitoroch so svetlou povrchovou úpravou.
- Ak chcete na vašom monitore udržať najlepšiu kvalitu obrazu, používajte dynamicky sa meniaci šetrič obrazovky a monitor vypnite, keď sa práve nepoužíva.

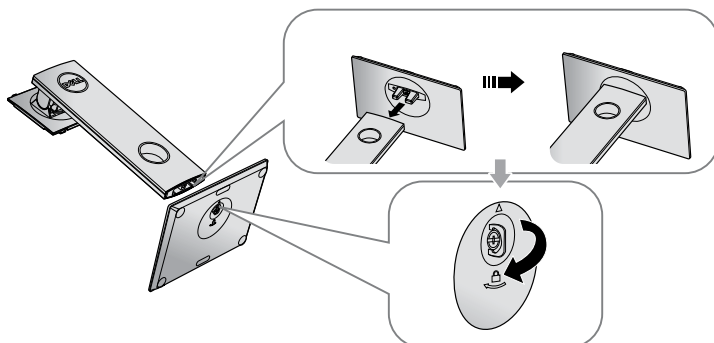
Zostavenie monitora

Upevnenie stojana

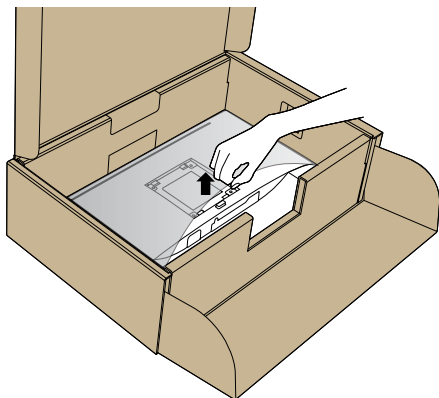
-  **POZNÁMKA:** Stojan je pri expedovaní z výrobného závodu odpojený od monitora.
-  **POZNÁMKA:** Platí pre monitor so stojanom. Ak ste si zakúpili akýkoľvek iný stojan, návod na zostavenie si pozrite v príručke na zostavenie príslušného stojana.

Upevnenie stojana na monitor.

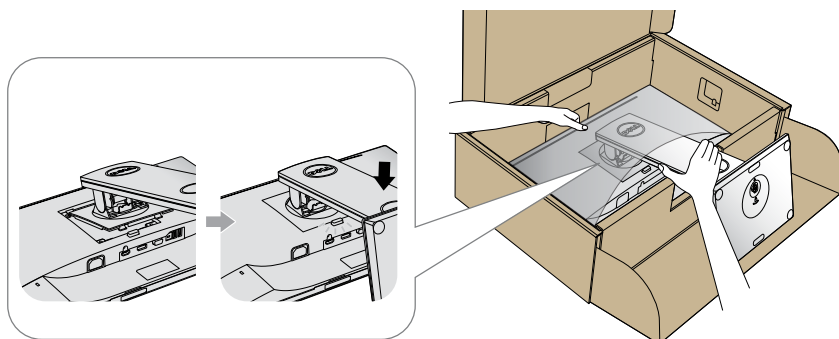
1. Pri demontáži stojana z hornej podložky, ktorá ho zaisťuje, postupujte podľa pokynov na kartónových chlopiach.
2. Bloky základne stojana zasuňte úplne do štrbiny na stojan.
3. Odtiahnite uško skrutky a skrutku otáčajte doprava.
4. Po úplnom dotiahnutí skrutky zložte uško skrutky do plytkého zárezu.




5. Nadvihnite obal, ako to je zobrazené na obrázku, a odkryte plochu VESA pre zostavu stojana.



6. Zostavu stojana pripevnite k monitoru.
 - a. Dva výstupky v hornej časti stojana zasuňte do drážky na zadnej strane monitora.
 - b. Stojan zatlačte, kým nezacvakne v mieste.



7. Monitor položte do vzpriamenej polohy.

 **POZNÁMKA:** Opatrne zodvihnite monitor, aby ste predišli jeho pošmyknutiu alebo pádu.

Pripojenie monitora

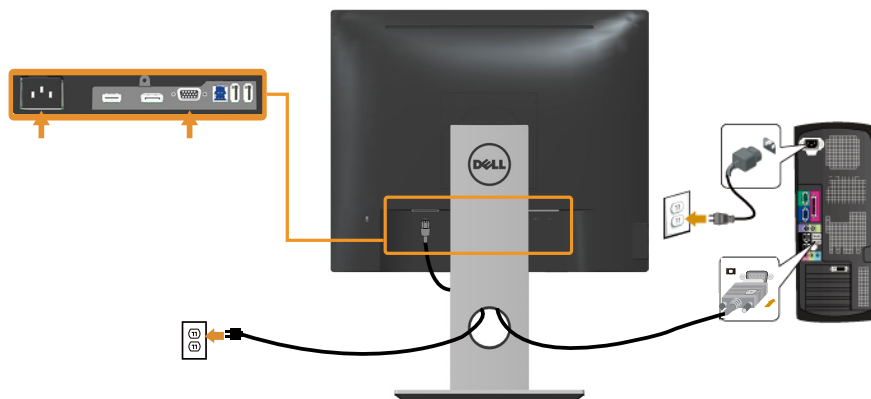
⚠ VÝSTRAHA: Skôr, než začnete s ľubovoľnými postupmi v tejto časti, prečítajte si časť *Bezpečnostné pokyny*.

📝 POZNÁMKA: Naraz nezapájajte všetky káble do počítača. Káble sa pred ich pripojením k monitoru odporúča prevliecť cez otvor na usporiadanie káblov.

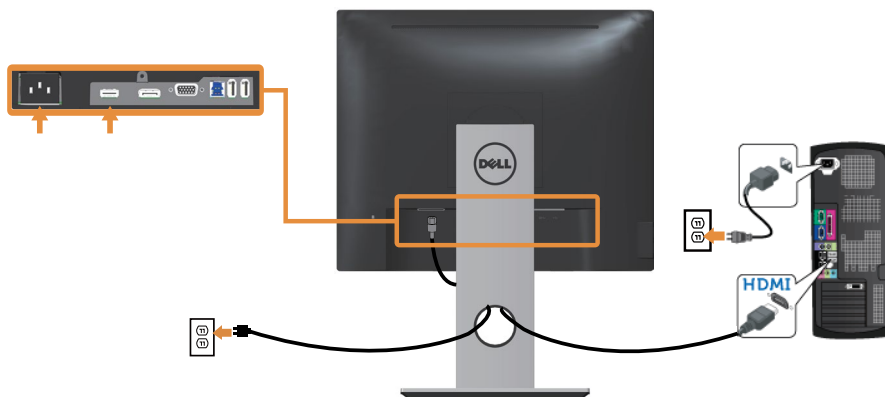
Ak chcete monitor pripojiť k počítaču:

1. Počítač vypnite a odpojte napájací kábel.
2. Kábel VGA, HDMI alebo DP vedúci z monitora zapojte do počítača.

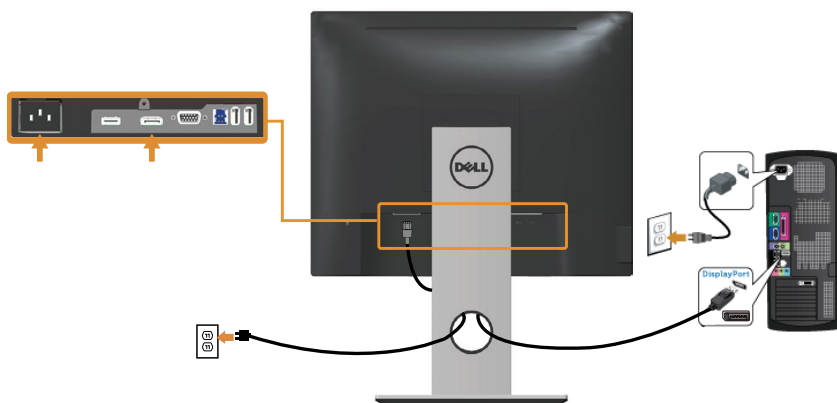
Pripojenie kábla VGA



Pripojenie kábla HDMI (voliteľný)



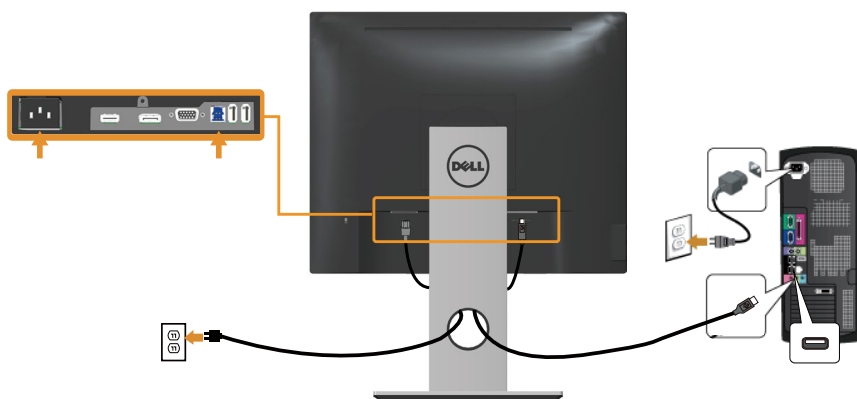
Pripojenie kábla DP



Pripojenie kábla USB 3.0

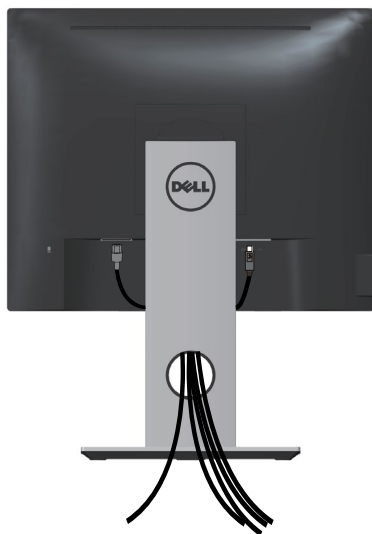
Po pripojení kábla DP/HDMI zapojte kábel USB 3.0 do počítača vykonaním nižšie uvedeného postupu a dokončíte zostavenie monitora:

1. Kábel vedúci zo vstupného portu USB 3.0 (dodaný kábel) zapojte do portu USB 3.0 v počítači. (Podrobnosti si pozrite v časti [Pohľad zdola](#).)
2. Periférne zariadenia USB 3.0 zapojte do vstupných portov USB 3.0 na monitore.
3. Napájacie káble počítača a monitora zapojte do najbližšej elektrickej zásuvky.
4. Zapnite monitor aj počítač.
Keď monitor zobrazuje obraz, inštalácia je dokončená. Ak nezobrazuje žiadny obraz, pozrite si časť [Špecifické problémy univerzálnej sériovej zbernice \(USB\)](#).
5. Káble usporiadajte pomocou otvoru pre káble v monitore.





Usporiadanie káblov

Káble zapojené do monitora usporiadajte pomocou otvoru na vedenie káblov.

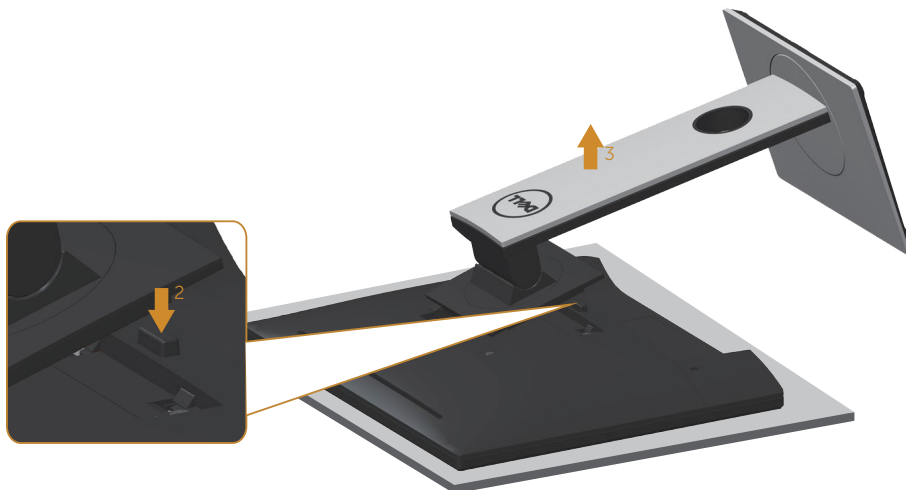


Odpojenie stojana od monitora

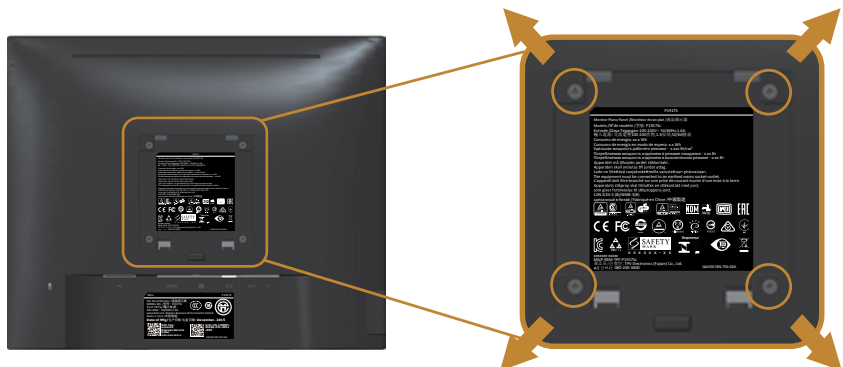
-  **POZNÁMKA:** Aby nedošlo k poškriabaniu LCD obrazovky pri odpájaní stojana, monitor musí byť uložený na mäkkom a čistom povrchu.
-  **POZNÁMKA:** Platí pre monitor so stojanom. Ak ste si zakúpili akýkoľvek iný stojan, návod na zostavenie si pozrite v príručke na zostavenie príslušného stojana.

Ak chcete stojan odmontovať:

1. Monitor položte na mäkkú tkaninu alebo podložku.
2. Stlačte a podržte tlačidlo na uvoľnenie stojana.
3. Stojan nadvihnite a odtiahnite od monitora.




Montáž na stenu (voliteľná)



(Rozmer skrutky: M4 x 10 mm).

Pozrite si návod dodaný k montážnej súprave, ktorá je kompatibilná s montážnym držiakom VESA.

1. Monitor položte na mäkkú tkaninu alebo vankúš na stabilnom plochom stole.
2. Odmontujte stojan.
3. Štyri skrutky upevňujúce plastový kryt odskrutkujte skrutkovačom.
4. Montážnu konzolu z montážnej súpravy na stenu upevnite k monitoru.
5. Monitor upevnite na stenu podľa návodu, ktorý bol dodaný spolu so súpravou pre montáž na stenu.

 **POZNÁMKA:** Určené na použitie pre konzolu na montáž na stenu UL alebo CSA alebo GS-listed s minimálnou nosnosťou 12,00 kg.

Obsluha monitora

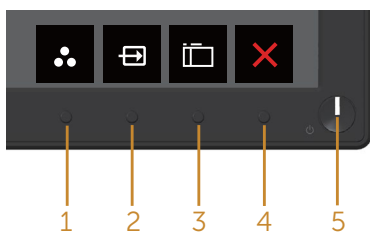
Zapnutie monitora

Monitor zapnite stlačením tlačidla .








Používanie ovládacích prvkov na prednom paneli

Pomocou ovládacích tlačidiel na prednej strane monitora môžete nastavovať zobrazený obraz.



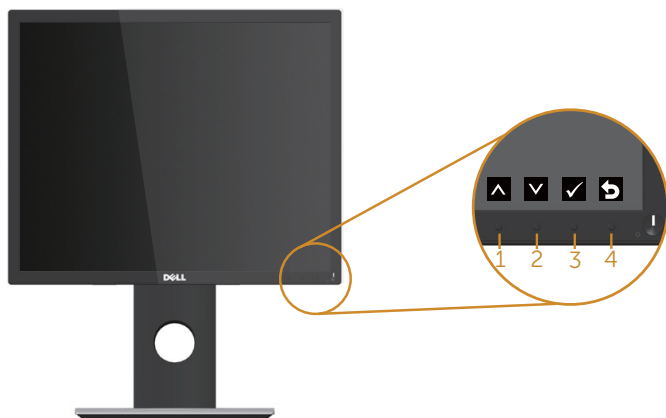
Nasledovná tabuľka uvádza tlačidlá na prednej strane:





Tlačidlá na prednom paneli	Popis
1  Shortcut key (Klávesová skratka)/Preset Modes (Predvolené režimy)	Týmto tlačidlom môžete vyberať zo zoznamu predvolených režimov.
2  Shortcut key (Klávesová skratka)/Input source (Vstupný zdroj)	V ponuke zdrojov vstupu môžete vyberať medzi rôznymi obrazovými signálmi, ktoré môžu byť pripojené k vášmu monitoru.
3  Menu (Ponuka)	Pomocou tlačidla Menu (Ponuka) môžete spustiť zobrazenie na obrazovke (OSD) a vybrať ponuku OSD. Pozrite si časť Vstup do ponuky OSD .

4	 Exit (Ukončenie)	Použite toto tlačidlo na návrat do hlavnej ponuky alebo ukončenie hlavnej ponuky OSD.
5	 Tlačidlo zapnutia/vypnutia (s indikátorom LED)	Tlačidlo Napájanie použite na zapnutie a vypnutie. Keď je monitor zapnutý a plne funkčný, svieti biely svetelný indikátor. Blikajúci biely svetelný indikátor signalizuje, že monitor je v pohotovostnom režime.

Ovládacie prvky OSD

Pomocou ovládacích tlačidiel na prednom paneli monitora upravte nastavenia obrazu.



	Tlačidlá na prednom paneli	Popis
1	 Hore	Pomocou tlačidla UP (Hore) zvýšite hodnoty alebo sa môžete posúvať v ponuke nahor.
2	 Dole	Pomocou tlačidla Down (Dolu) znížite hodnoty alebo sa môžete posúvať v ponuke nadol.
3	 OK	Pomocou tlačidla OK potvrdíte výber v ponuke.
4	 Späť	Pomocou tlačidla Back (Späť) sa môžete vrátiť späť do predchádzajúcej ponuky.

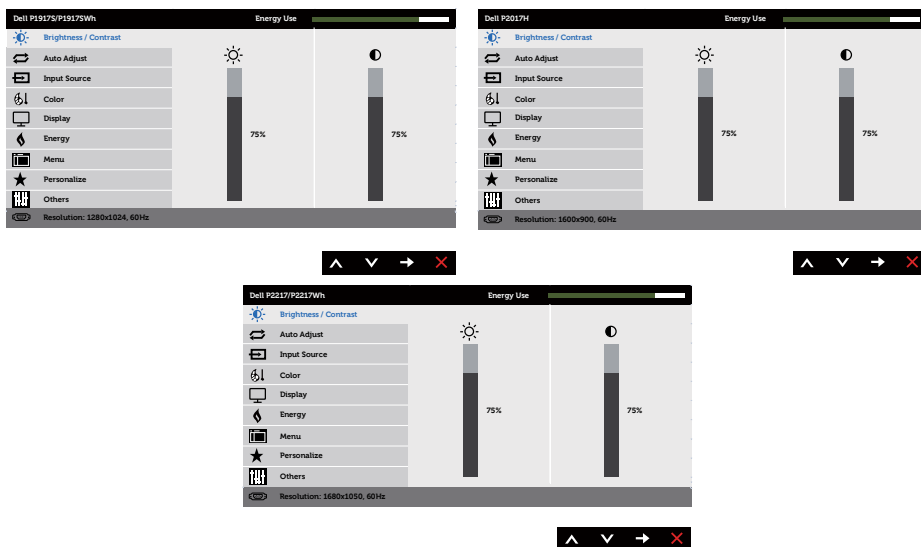
Používanie ponuky Zobrazenie na obrazovke (OSD)




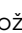

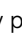



Vstup do ponuky OSD


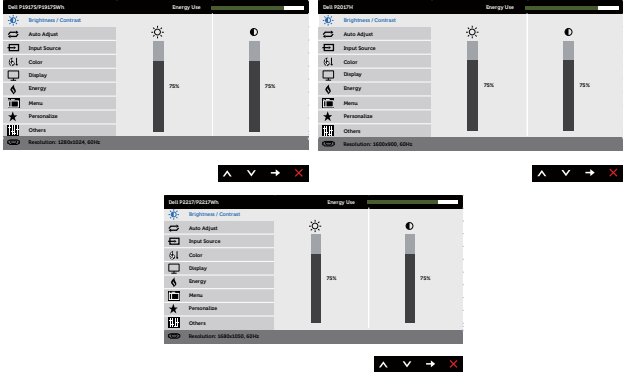


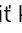

POZNÁMKA: Pri prechode do ďalšej ponuky, ukončení ponuky OSD alebo pri čakaní na automatické zatvorenie ponuky OSD sú automaticky uložené všetky zmeny, ktoré vykonáte.

1. Stlačením tlačidla  zobrazíte hlavnú ponuku OSD.

Hlavná ponuka analógového (VGA) vstupu



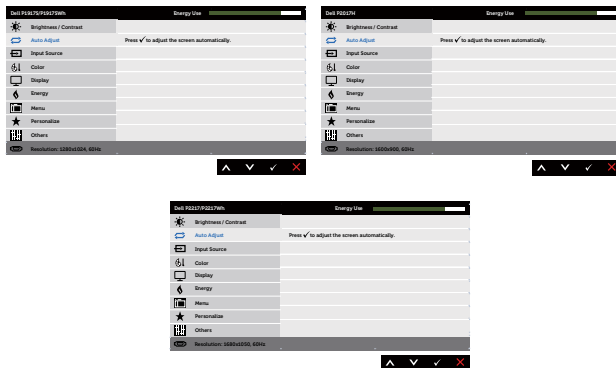
2. Ak sa chcete pohybovať medzi možnosťami nastavení, stlačte tlačidlo  a tlačidlo . Pri presúvaní z jednej ikony na druhú sa zvýrazní názov danej voľby.
3. Raz stlačte tlačidlo  na aktivovanie zvýraznenej možnosti.
4. Ak chcete vybrať požadovaný parameter, stlačte tlačidlá  a .
5. Ak chcete vykonať zmeny, stlačte tlačidlo  a potom stlačte tlačidlá  a  podľa indikátorov v ponuke.
6. Ak sa chcete vrátiť do hlavnej ponuky, vyberte tlačidlo .

Ikona	Ponuka a doplnkové ponuky	Popis
	Brightness/ Contrast (Jas/ Kontrast)	<p>Pomocou tejto ponuky aktivujte nastavenie brightness/ contrast (jasu/kontrastu).</p> 
	Brightness (Jas)	<p>Jasom sa nastavuje svetelnosť podsvietenia.</p> <p>Ak chcete zvýšiť jas, stlačte tlačidlo ; ak chcete znížiť jas (min. hodnota 0/max. hodnota 100), stlačte tlačidlo .</p> <p>POZNÁMKA: Keď je zapnutý dynamický kontrast, manuálne nastavenie jasů je zablokované.</p>
	Contrast (Kontrast)	<p>Najskôr nastavte jas a kontrast nastavte len vtedy, keď je potrebné ďalšie nastavenie.</p> <p>Ak chcete zvýšiť kontrast, stlačte tlačidlo ; ak chcete znížiť kontrast (min. hodnota 0/max. hodnota 100), stlačte tlačidlo .</p> <p>Funkcia Contrast (Kontrast) nastavuje stupeň rozdielu medzi tmavou a svetlou oblasťou na obrazovke monitora.</p>



Auto Adjust (Automatické nastavenie)

Stlačením tohto tlačidla aktivujete ponuku automatického nastavenia a úpravy.



Keď sa monitor samočinne nastaví na aktuálny vstup, na čiernej obrazovke sa zobrazí nasledujúce dialógové okno:

Auto Adjustment in Progress...

Automatické nastavovanie umožňuje monitoru samočinne sa nastaviť na prichádzajúci obrazový signál. Keď automatické nastavenie skončí, monitor môžete ďalej vyladovať pomocou ovládacích prvkov Fáza (jemné) a Synchronizácia pixlov (hrubé).

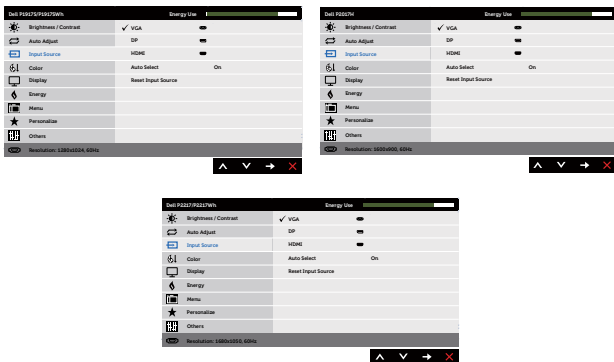
POZNÁMKA: Automatické nastavenie nebude fungovať, ak stlačíte tlačidlo a k dispozícii nie sú žiadne signály vstupu obrazu a žiadne káble nie sú pripojené.

Táto možnosť je dostupná len vtedy, keď používate analógový konektor (VGA)



Input Source (Vstupný zdroj)

Ponuku Vstupný zdroj používajte na vyberanie rôznych obrazových signálov, ktoré sa môžu pripojiť k monitoru.



VGA

Ak používate analógový konektor (VGA), vyberte vstup VGA. Ak chcete vybrať vstupný zdroj VGA, stlačte tlačidlo

DP

Keď používate konektor DP, zvolte vstup DP. Ak chcete vybrať vstupný zdroj VGA, stlačte tlačidlo

HDMI

Keď používate konektor HDMI, zvolte vstup HDMI. Ak chcete vybrať vstupný zdroj HDMI, stlačte tlačidlo

Auto Select (Automatický výber)

Ak chcete vyhľadať dostupné vstupné signály, zvolte funkciu Automatická voľba.

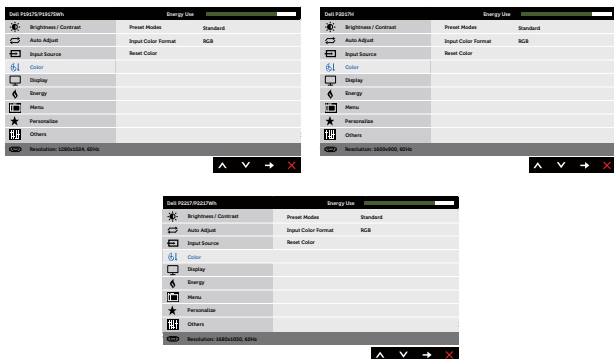
Reset Input Source (Obnovenie pôvodného nastavenia vstupného zdroja)

Túto možnosť vyberte, ak chcete obnoviť predvolené nastavenie vstupného zdroja.



Color (Farby)



Ak chcete upraviť režim nastavenia farieb, použite tlačidlo Color (Farby).

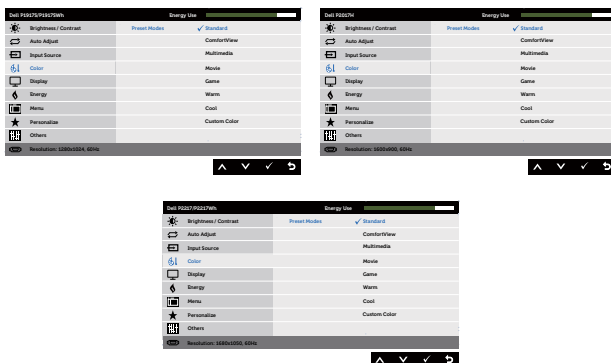


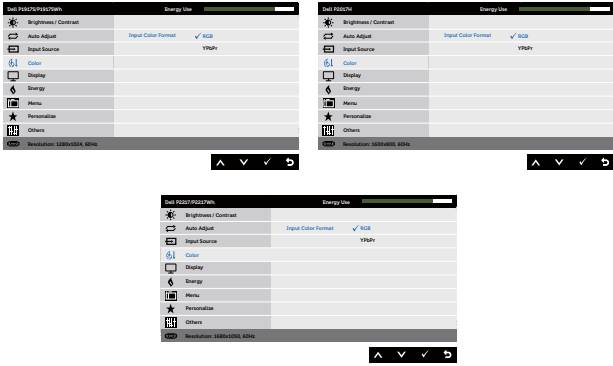








Preset Modes (Predvolené režimy)

Ak vyberiete predvolené režimy, zo zoznamu môžete vybrať standard (Štandardný), comfortview, multimedia (Multimédiá), movie (Film), game (Hra), warm (Teplé), cool (Studené) alebo custom color (Vlastné farby).

- Standard (Štandardný): Zavádza predvolené nastavenia farieb. Ide o štandardný predvolený režim.
- ComfortView: Zníži úroveň modrého svetla vyžarovaného obrazovkou, aby bolo pre vaše oči pozieranie príjemnejšie.
- Multimedia (Multimédiá): Načíta nastavenia farieb, ktoré sú ideálne pre aplikácie multimediálnych systémov.
- Movie (Film): Načítava nastavenia farieb, ktoré sú ideálne pre filmy.
- Game (Hra): Načítava nastavenia farieb, ktoré sú ideálne pre väčšinu herných aplikácií.
- Warm (Teplé): Zvyšuje teplotu farieb. S červeným a žltým odtieňom sa obrazovka javí teplejšia.
- Cool (Studené): Znižuje teplotu farieb. S modrým odtieňom sa obrazovka javí studenšia.
- Custom Color (Vlastné farby): Umožňuje ručne upraviť nastavenia farieb.

Ak chcete nastaviť tri farby, stlačte tlačidlo  a tlačidlo . Vyberte hodnoty (R, G, B) a vytvorte si vlastný režim predvolených farieb.

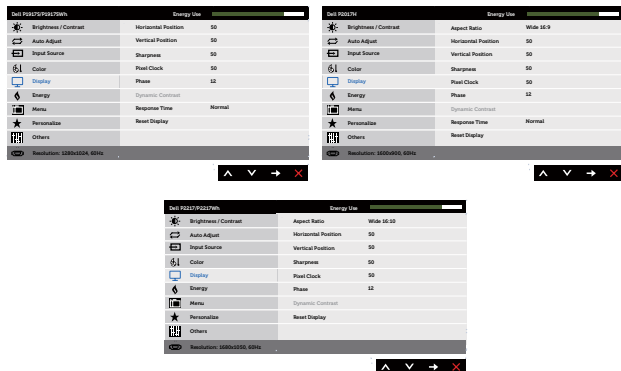


<p>Input Color Format (Vstupný formát farieb)</p>	<p>Umožňuje nastaviť režim obrazového vstupu na:</p> <ul style="list-style-type: none"> • RGB (Č, Z, M): Túto možnosť zvolíte vtedy, keď je monitor pripojený k počítaču alebo DVD prehrávaču pomocou kábla HDMI. • YPbPr: Túto možnosť vyberte vtedy, keď DVD prehrávač podporuje len výstup YPbPr. 
<p>Hue (Odtieň)</p>	<p>Touto funkciou je možné posunúť farbu obrazu do zelenej alebo fialovej. Používa sa na nastavenie požadovanej farby odtieňov pokožky. Ak chcete nastaviť odtieň od 0 do 100, stlačte tlačidlo  alebo .</p> <p>Ak chcete zvýšiť zelený odtieň obrazu, stlačte tlačidlo .</p> <p>Ak chcete zvýšiť fialový odtieň obrazu, stlačte tlačidlo .</p> <p>POZNÁMKA: Nastavenie odtieňa je k dispozícii len vtedy, keď vyberiete predvolený režim Movie (Film) alebo Game (Hra).</p>
<p>Saturation (Sýtosť farieb)</p>	<p>Touto funkciou sa nastavuje sýtosť farieb obrazu videa. Ak chcete nastaviť sýtosť od 0 do 100, stlačte tlačidlo  alebo .</p> <p>Ak chcete zvýšiť monochromatický vzhľad obrazu, stlačte tlačidlo .</p> <p>Ak chcete zvýšiť farebný vzhľad obrazu, stlačte tlačidlo .</p> <p>POZNÁMKA: Nastavenie saturácie je k dispozícii len vtedy, keď vyberiete predvolený režim Movie (Film) alebo Game (Hra).</p>
<p>Reset Color (Obnoviť farby)</p>	<p>Nastavenia farieb monitora vynulujte na nastavenia z výroby.</p>



Display (Zobrazenie)

Obraz nastave pomocou displeja.



Aspect Ratio (Zobrazovací pomer)

Nastavuje pomer strán obrazu na Široký 16:9, 4:3 alebo 5:4 (pre P2017H).

Nastavuje pomer strán obrazu na Široký 16:10, 4:3 alebo 5:4 (pre P2217/P2217Wh).

Horizontal Position (Ovládacie prvky horizontálnej polohy)

Ak chcete obraz nastaviť doľava a doprava, stlačte tlačidlo alebo . Minimálna hodnota je 0 (-). Maximálna hodnota je 100 (+).

Vertical Position (Ovládacie prvky vertikálnej polohy)

Ak chcete obraz nastaviť hore a dolu, stlačte tlačidlo alebo . Minimálna hodnota je 0 (-). Maximálna hodnota je 100 (+).

Sharpness (Ostrosť)




Touto funkciou je možné vytvoriť ostrejší alebo mäkkší obraz. Ak chcete nastaviť ostrosť od 0 do 100, stlačte tlačidlo alebo tlačidlo .

Pixel Clock (Synchronizácia pixlov)

Nastavenia fázy a synchronizácie pixelov umožňujú nastaviť monitor podľa vašich preferencií. Ak chcete nastaviť najlepšiu kvalitu obrazu, stlačte tlačidlo alebo . Minimálna hodnota je 0 (-). Maximálna hodnota je 100 (+).

Phase (Fáza)

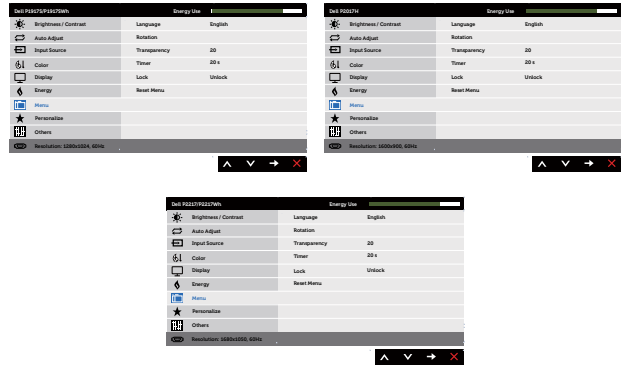
Ak nastavením prvkov Fáza a Synchronizácia pixlov nedosiahnete uspokojivé výsledky, použite nastavenie Fáza a Synchronizácia pixlov (hrubé) a potom použite Fáza (jemné). Minimálna hodnota je 0 (-). Maximálna hodnota je 100 (+).

	<p>Dynamic Contrast (Dynamický kontrast)</p>	<p>Umožňuje zvýšiť úroveň kontrastu tak, aby bol obraz ostrejší a detailnejší.</p> <p>Stlačením tlačidla  vyberte možnosť dynamic contrast (dynamický kontrast) zapnúť alebo vypnúť.</p> <p>POZNÁMKA: Dynamic contrast (Dynamický kontrast) poskytuje vyšší kontrast, keď vyberiete predvolený režim game (Hra) alebo movie (Film).</p>
	<p>Response Time (Čas odozvy)</p>	<p>Používate môže zvoliť buď možnosť Rýchla, alebo Štandardná. (platí len pre P1917S/P1917SWH a P2017H)</p>
	<p>Reset Display (Obnoviť zobrazenie)</p>	<p>Túto možnosť vyberte vtedy, keď chcete obnoviť štandardné nastavenia zobrazenia.</p>
	<p>Energy (Energia)</p>	
	<p>Power Button LED (LED indikátor hlavného vypínača)</p>	<p>Umožňuje nastaviť zapnutie LED indikátora v režime ON (Zapnúť) alebo OFF (Vypnúť) s cieľom znížiť spotrebu energie.</p>
	<p>USB</p>	<p>Keď je monitor v pohotovostnom režime, umožňuje zapnúť alebo vynúť funkciu USB.</p> <p>POZNÁMKA: Zapnúť/vypnúť USB v pohotovostnom režime je k dispozícii len vtedy, keď je odpojený vstupný kábel USB. Táto možnosť bude vytiernená, keď je vstupný kábel USB zapojený.</p>
	<p>Reset Energy (Obnoviť napájanie)</p>	<p>Túto možnosť vyberte, ak chcete obnosiť predvolené nastavenia Energy (Napájanie).</p>



Menu (Ponuka)

Túto možnosť vyberte vtedy, keď chcete upraviť nastavenia ponuky OSD, ako sú jazyky ponuky OSD, doba, počas ktorej ponuka zostáva na obrazovke, a tak ďalej.



Language (Jazyk)

Možnosti položky Language (Jazyk) umožňujú nastaviť zobrazenie ponuky OSD v jednom z ôsmich jazykov (English (angličtina), Spanish (španielčina), French (francúzština), German (nemčina), Brazilian Portuguese (brazílska portugalčina), Russian (ruština), Simplified Chinese (zjednodušená čínština) alebo Japanese (japončina)).

Rotation (Otáčanie)

Ponuku OSD otočí doľava o 90 stupňov.

Transparency (Priehľadnosť)

Pomocou tejto možnosti môžete zmeniť priehľadnosť ponuky stlačením tlačidiel a od 0 do 100.

Timer (Časovač)

Doba zobrazenia OSD: Služí na nastavenie doby, počas ktorej OSD zostane aktívne po poslednom stlačení tlačidla.

Stlačením tlačidla alebo nastavte posuvný ovládač v 1-sekundových prírastkoch od 5 do 60 sekúnd.

Lock (Zámok)

Riadi prístup užívateľa k nastaveniam. Keď je zvolené lock (Zablokovať), zablokované sú všetky používateľské nastavenia. Všetky tlačidlá sú zablokované.

POZNÁMKA: Keď je OSD zablokované, stlačením tlačidla menu (Ponuka) prejdete priamo do nastavení OSD s predbežne vybratým „OSD Lock“ (Zablokovať OSD) pri zadaní. Ak chcete odomknúť a používateľovi povoliť prístup ku všetkým použiteľným nastaveniam, stlačte tlačidlo a podržte ho stlačené po dobu 6 sekúnd.

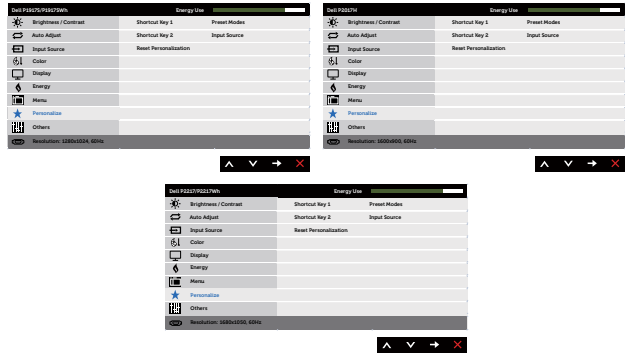
Reset Menu (Ponuka Obnoviť)

Resetujte všetky nastavenia OSD na predvolené hodnoty z výroby.



Personalize (Prispôsobiť)

Používatelia môžu funkciu vybrať z možnosti shortcut key 1 (klávesová skratka 1), shortcut key 2 (klávesová skratka 2), reset personalization (obnoviť prispôsobenie), preset modes (predvolené režimy) alebo input source (zdroj vstupu) a nastaviť ju ako klávesovú skratku.



Shortcut Key 1 (Klávesová skratka 1)

Používateľ si môže vybrať z nasledovných možností: preset modes (Predvolené režimy), brightness/contrast (Jas/kontrast), auto adjust (Automatické nastavenie), input source (Zdroj vstupu), aspect ratio (option) (Pomer strán (voliteľný)), rotation (otáčanie) a a nastaviť ich ako klávesovú skratku 1.

Shortcut Key 2 (Klávesová skratka 2)

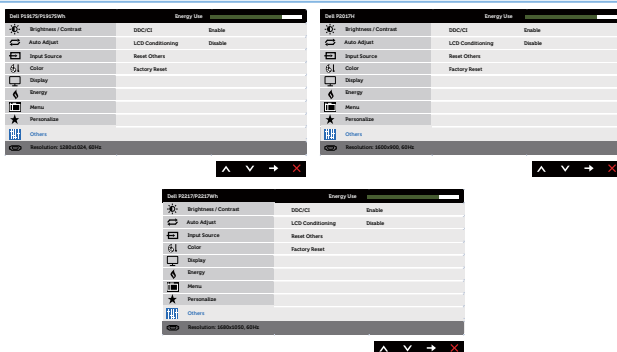
Používateľ si môže vybrať z nasledovných možností: preset modes (Predvolené režimy), brightness/contrast (Jas/kontrast), auto adjust (Automatické nastavenie), input source (Zdroj vstupu), aspect ratio (option) (Pomer strán (voliteľný)), rotation (otáčanie) a a nastaviť ich ako klávesovú skratku 2.

Reset Personalization (Vynulovať možnosť Prispôsobiť)

Umožňuje obnoviť klávesovú skratku na predvolené nastavenie.



Others (Ďalšie nastavenia)

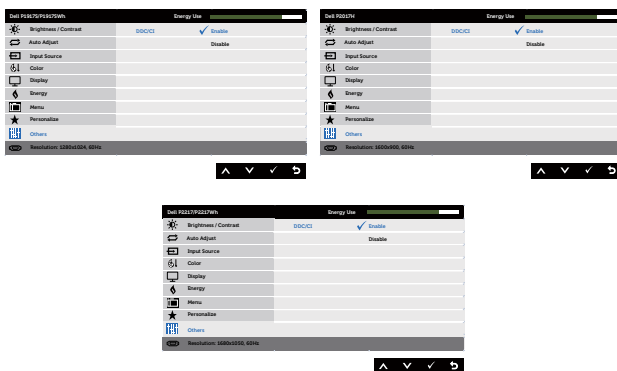


DDC/CI

DDC/CI (display data channel/command interface) umožňuje nastavenie parametrov vášho monitora (jas, vyváženie farieb atď.) pomocou softvéru v počítači.

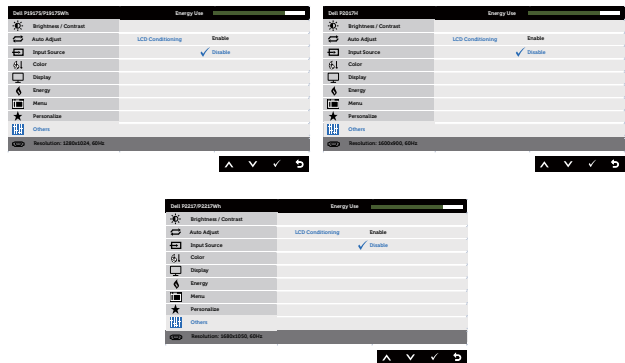
Túto funkciu môžete deaktivovať voľbou možnosti disable (deaktivovať).

Túto funkciu zapnite, ak chcete dosiahnuť najlepší používateľský zážitok a optimálny výkon vášho monitora



LCD Conditioning (Prispôsobenie LCD monitora)

Pomáha znížiť výskyt prípadov zvyškového obrazu na monitore. V závislosti na stupni zvyškového obrazu môže spustenie programu nejakú dobu trvať. Ak chcete spustiť funkciu LCD Conditioning (Prispôsobenie LCD monitora), vyberte možnosť **Enable (Povolit)**.



Reset Other (Obnoviť iné)

Všetky nastavenia v ponuke nastavenia **Others (Iné)** obnovte na továrenské predvolené hodnoty.

Factory Reset (Továrenské resetovanie)

Obnoví všetky predvolené hodnoty na predvolené továrenské nastavenia.

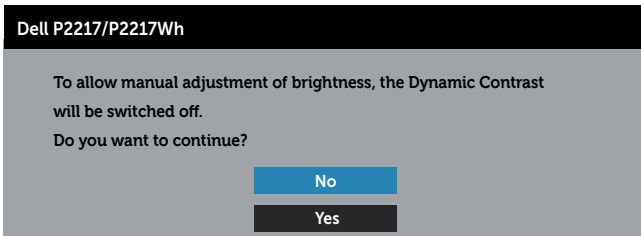
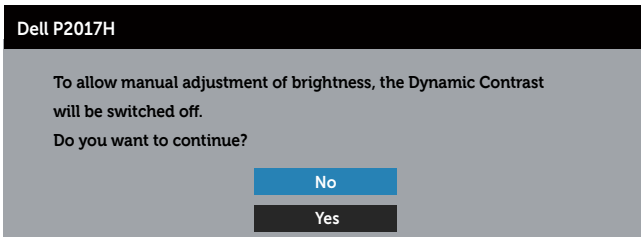
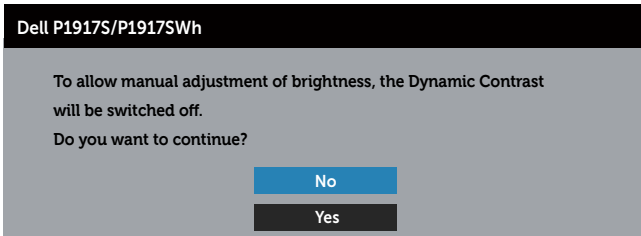
K dispozícii sú tiež nastavenia pre testy ENERGY STAR®.



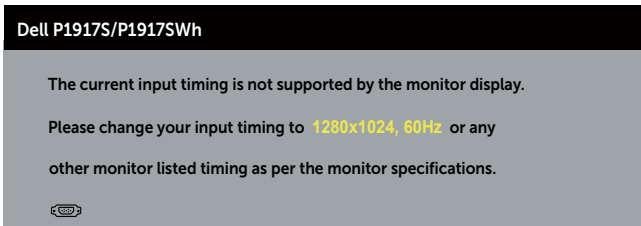
POZNÁMKA: Váš monitor je vybavený vstavanou funkciou, ktorá automaticky kalibruje jas ako náhradu za starnutie kontrolky LED.

Výstražné hlásenia OSD

Keď je povolená funkcia **Dynamic Contrast (Dynamický kontrast)**(v týchto predvolených režimoch: **Game (Hra)** alebo **Movie (Film)**), manuálne nastavenie jasů je zablokované.



Keď monitor nepodporuje konkrétne rozlíšenie zobrazenia, zobrazí sa nasledujúce hlásenie:



Dell P2017H

The current input timing is not supported by the monitor display.

Please change your input timing to **1600x900, 60Hz** or any other monitor listed timing as per the monitor specifications.



Dell P2217/P2217Wh

The current input timing is not supported by the monitor display.

Please change your input timing to **1680x1050, 60Hz** or any other monitor listed timing as per the monitor specifications.



To znamená, že monitor nemôže byť zosynchronizovaný so signálom, ktorý prijíma z počítača. Horizontálne a vertikálne rozsahy frekvencie, ktoré sú týmto monitorom adresovateľné, nájdete v časti [Technické parametre monitora](#) alebo. Odporúčaný režim je 1 280 x 1 024 (pre P1917S/P1917SWh) alebo 1 600 x 900 (pre P2017H) alebo 1 680 x 1 050 (pre P2217/P2217Wh).

Pred zablokovaním funkcie **DDC/CI** bude zobrazené toto hlásenie:

Dell P1917S/P1917SWh

The function of adjusting display setting using PC application will be disabled.

Do you wish to disable DDC/CI function?

No

Yes

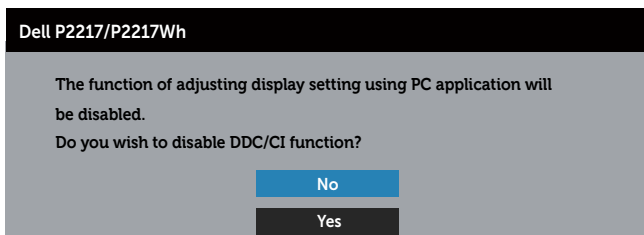
Dell P2017H

The function of adjusting display setting using PC application will be disabled.

Do you wish to disable DDC/CI function?

No

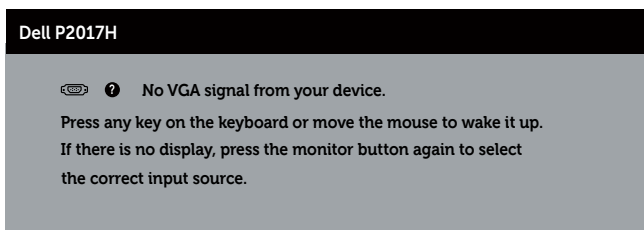
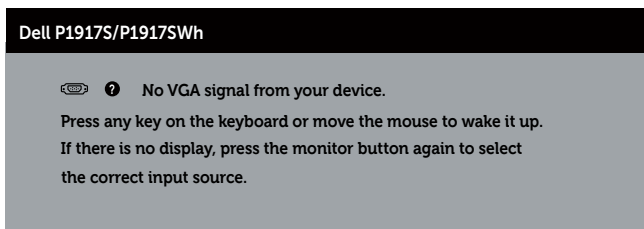
Yes



Keď je monitor v režime **Standby (Pohotovostný režim)**, zobrazí sa nasledovné hlásenie:



Ak stlačíte ktorékoľvek tlačidlo okrem tlačidla Napájanie, nasledovné hlásenia sa zobrazia v závislosti od vybraného vstupu:



Dell P2217/P2217Wh


 ? No VGA signal from your device.

Press any key on the keyboard or move the mouse to wake it up.

If there is no display, press the monitor button again to select the correct input source.

Ak nie je pripojený kábel VGA, HDMI ani DP, zobrazí sa nasledovné plávajúce dialógové okno. Ak sa monitor ponechá v tomto stave, po uplynutí 4 minút sa prepne do Standby Mode (Pohotovostný režim).

Dell P1917S


 ? No VGA Cable

The display will go into Standby Mode in 4 minutes.



www.dell.com/support/monitors

Dell P2217

 ? No VGA Cable


The display will go into Standby Mode in 4 minutes.



www.dell.com/support/monitors

alebo

Dell P1917S


 ? No HDMI Cable

The display will go into Standby Mode in 4 minutes.



www.dell.com/support/monitors

Dell P2217

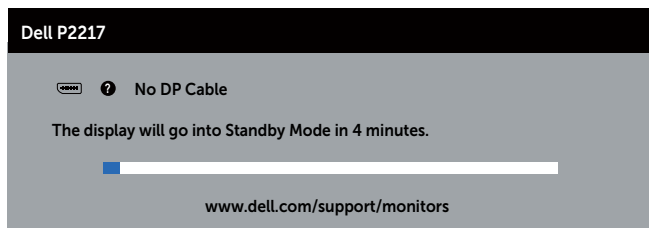
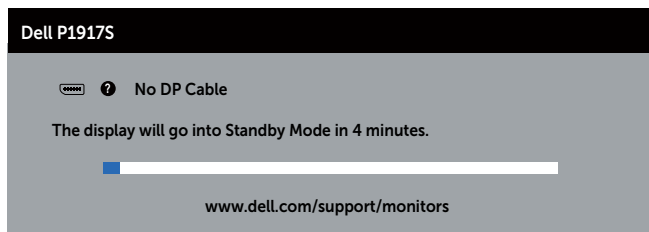
 ? No HDMI Cable

The display will go into Standby Mode in 4 minutes.

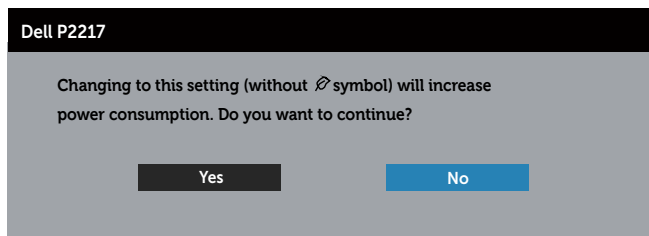
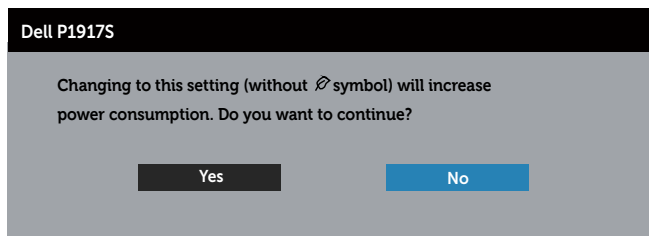


www.dell.com/support/monitors

alebo

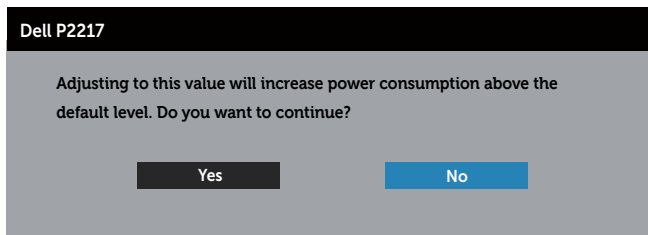
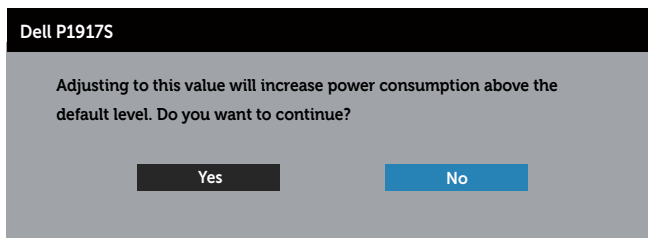



Keď je **USB** po prvýkrát nastavené na **On (Zapnúť)** v režime **Standby (Pohotovostný režim)**, zobrazí sa nasledovné hlásenie:



POZNÁMKA: Ak zvolíte Yes (Áno), hlásenie sa nabudúce nezobrazí, keď budete chcieť zmeniť nastavenie rozhrania USB.

Ak prvýkrát nastavíte úroveň **Brightness (Jas)**, zobrazí sa nasledovné hlásenie:



 **POZNÁMKA:** Ak zvolíte Yes (Áno), hlásenie sa nabudúce nezobrazí, keď budete chcieť zmeniť nastavenie jasu.

Viac informácií si pozrite v časti [Riešenie problémov](#).

Zostavenie monitora

Nastavenie maximálneho rozlíšenia

Ak chcete nastaviť maximálne rozlíšenie pre monitor:

V systémoch Windows® 8 a Windows® 8.1:

1. Pre operačné systémy Windows 8 a Windows 8.1 vyberte názov pracovnej plochy, ak chcete prepnúť do klasickej pracovnej plochy.
2. Pravým tlačidlom kliknite na pracovnú plochu a kliknite na **Screen resolution (Rozlíšenie obrazovky)**.
3. Kliknite na vyskakovací zoznam na obrazovke s rozlíšeniami a vyberte **1 280 x 1 024** (pre P1917S/P1917SWH) alebo **1 600 x 900** (pre P2017H) alebo **1 680 x 1 050** (pre P2217/P2217WH).
4. Kliknite na tlačidlo **OK**.

V systéme Windows® 10:

1. Na pracovnej ploche vyberte kliknutím pravým tlačidlom myši možnosť **Display settings (Nastavenia displeja)**.
2. Kliknite na možnosť **Advanced display settings (Rozšírené nastavenia displeja)**.
3. Kliknite na vyskakovací zoznam **Resolution (Rozlíšenie)** a vyberte **1 280 x 1 024** (pre P1917S/P1917SWH) alebo **1 600 x 900** (pre P2017H) alebo **1 680 x 1 050** (pre P2217/P2217WH).
4. Kliknite na tlačidlo **Apply (Použiť)**.

Ak sa vám nezobrazí 1 280 x 1 024 (pre P1917S/P1917SWH) alebo 1 600 x 900 (pre P2017H) alebo 1 680 x 1 050 (pre P2217/P2217WH) ako možnosť, budete musieť aktualizovať ovládač grafickej karty. V závislosti od počítača vykonajte jeden z nasledujúcich postupov:

Ak vlastníte stolový alebo prenosný počítač značky Dell:

- Chodte na internetovú stránku www.dell.com/support, zadajte číslo servisného štítku a pre grafickú kartu si stiahnite najnovší ovládač.

Ak používate počítač inej značky, ako Dell (prenosný alebo stolový):

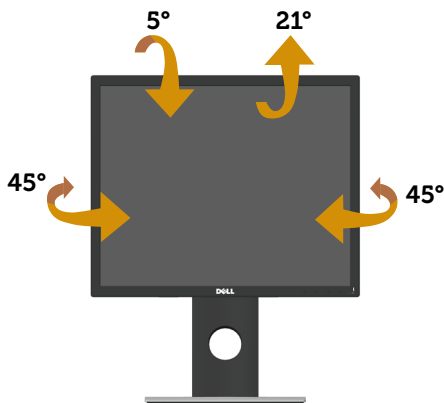
- Prejdite na stránku technickej podpory pre váš počítač a stiahnite si najnovšie grafické ovládače.
- Prejdite na internetovú stránku grafickej karty a stiahnite si najnovšie grafické ovládače.

Používanie možností Tilt (Nakloniť), Swivel (Otočiť) a Vertical Extension (Zvislé rozšírenie)

POZNÁMKA: Platí pre monitor so stojanom. Ak ste si zakúpili akýkoľvek iný stojan, návod na zostavenie si pozrite v príručke na zostavenie príslušného stojana.

Nakláňanie, Natočenie

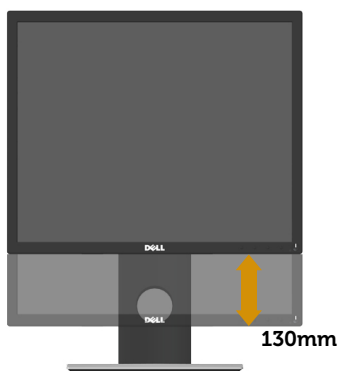
Monitor so vstavaným stojanom môžete nakláňať tak, aby ste získali čo najpohodlnejší uhol na pozeranie.



POZNÁMKA: Stojan je pri expedovaní z výrobného závodu odpojený od monitora.

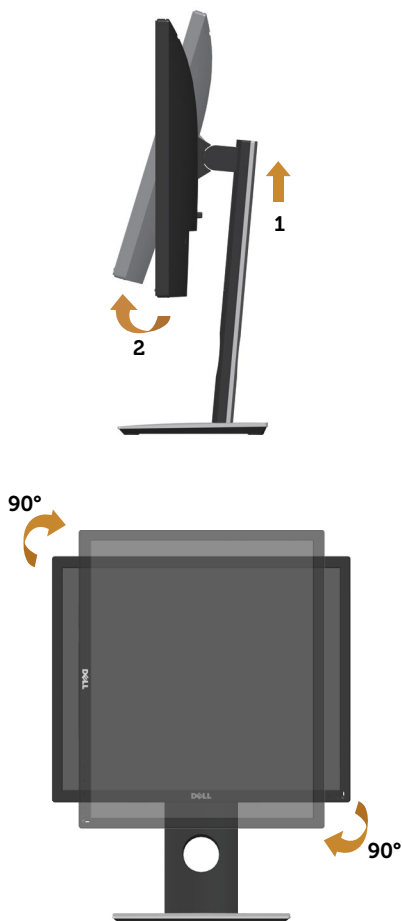
Zvislé rozšírenie

POZNÁMKA: Stojan sa vysúva zvisle až do výšky 130 mm. Na dolnom obrázku je znázornený spôsob zvislého vysúvania stojana.



Otočenie monitora

Monitor musí byť pred otočením úplne zvisle vysunutý (**Zvislé rozšírenie**) a úplne naklonený hore, aby sa zabránilo narazeniu spodného okraja monitora.



POZNÁMKA: Ak chcete v počítači Dell používať funkciu Otočenie zobrazenia (zobrazenie Na šírku a Na výšku), musíte aktualizovať grafickú kartu, ktorá sa nedodáva s týmto monitorom. Ak si chcete stiahnuť ovládač grafickej karty, prejdite na www.dell.com/support a v časti **Download (Stiahnuť)** vyhľadajte najnovšie aktualizácie ovládača **Video Drivers (Ovládače videa)**.

POZNÁMKA: V režime Zobrazenie na výšku sa môže vyskytnúť zníženie výkonu grafických aplikácií (hry vo formáte 3D a podobne).

Riešenie problémov

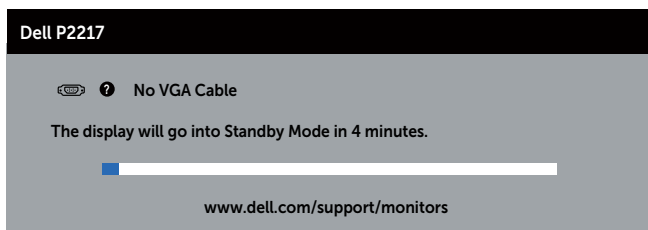
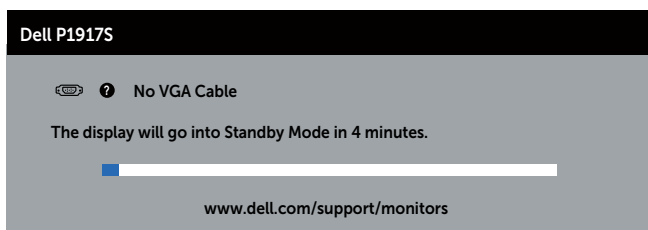
⚠ VÝSTRAHA: Skôr, než začnete niektorý z postupov v tejto časti, prečítajte si časť [Bezpečnostné pokyny](#).

Samokontrola

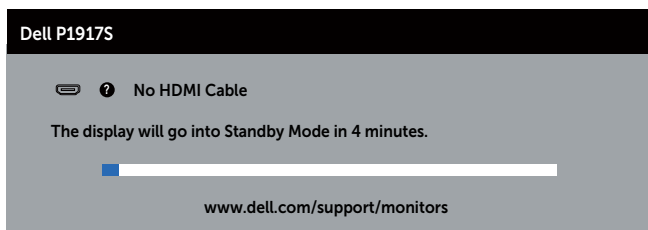
Tento monitor je vybavený funkciou Samokontrola, ktorá umožňuje zistiť, či monitor správne funguje. Ak je monitor aj počítač správne zapojený, ale obrazovka zostane tmavá, samokontrolu monitora spustíte podľa nasledujúcich krokov:

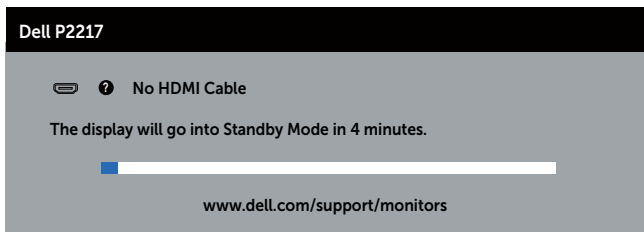
1. Vypnite počítač aj monitor.
2. Odpojte všetky video káble od monitora. Počítač týmto spôsobom nemusí byť zapojený.
3. Zapnite monitor.

Ak monitor správne funguje, zistí, že neexistuje žiadny signál a zobrazí sa jedno z nasledujúcich hlásení. V režime samokontroly svieti biely indikátor napájania LED.

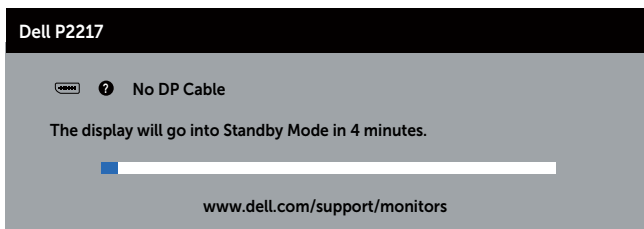
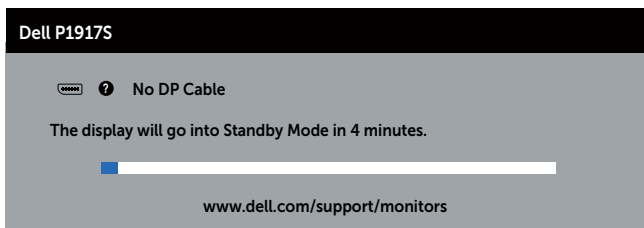



alebo





alebo



 **POZNÁMKA:** Toto dialógové okno sa tiež zobrazí v normálnej prevádzke systému, ak je video kábel odpojený alebo poškodený.

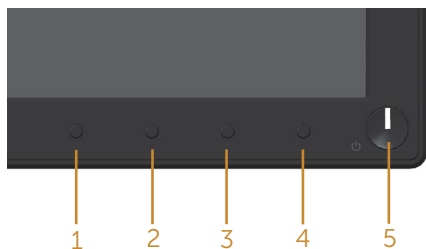
4. Vypnite monitor a znova zapojte video kábel; potom zapnite počítač aj monitor.

Ak po opätovnom pripojení káblov monitor zostane tmavý, skontrolujte radič videa a počítač.

Vstavaná diagnostika

Tento monitor má vstavaný diagnostický nástroj, ktorý vám pomôže určiť, či vyskytnutá abnormalita obrazovky predstavuje vnútorný problém monitora alebo počítača a grafickej karty.

POZNÁMKA: Vstavanú diagnostiku môžete spustiť len vtedy, keď je odpojený videokábel, a monitor je v režime *samočinného testu*.



Spustenie vstavanej diagnostiky:

1. Uistite sa, že obrazovka je čistá (na povrchu obrazovky nesmie byť prach).
2. Videokábel(-e) odpojte zo zadnej strany počítača alebo monitora. Monitor sa prepne do režimu Samokontrola.
3. Stlačte tlačidlo 1 a podržte ho stlačené na 5 sekúnd. Zobrazí sa šedá obrazovka.
4. Obrazovku starostlivo skontrolujte ohľadne akýchkoľvek abnormalít.
5. Znova stlačte tlačidlo 1 na prednom paneli. Farba obrazovky sa zmení na červenú.
6. Displej skontrolujte ohľadne akýchkoľvek abnormalít.
7. Ak chcete skontrolovať zobrazenie na zelenej, modrej, čiernej, bielej a textovej obrazovke, zopakujte kroky č. 5 a 6.

Skúška je dokončená, keď je zobrazená textová obrazovka. Ak chcete ukončiť, znova stlačte tlačidlo 1.

Ak pomocou vstavaného diagnostického nástroja nezistíte na obrazovke žiadne abnormality, monitor funguje správne. Skontrolujte grafickú kartu a počítač.

Bežné poruchy

V nasledovnej tabuľke sa uvádzajú všeobecné informácie o bežných problémoch monitora, ktoré sa môžu vyskytnúť, ako aj možné riešenia:

Bežné symptómy	Možné riešenia
Žiadny obraz/LED kontrolka nesvieti	<ul style="list-style-type: none">• Uistite sa, že video kábel je k monitoru a počítaču správne zapojený a zaistený.• Skontrolujte, či elektrická zásuvka správne funguje tak, že do nej zapojíte iné elektrické zariadenie.• Uistite sa, že v ponuke Input source (Zdroj vstupu) je zvolený správny zdroj vstupu.
Žiadny obraz/LED kontrolka napájania svieti	<ul style="list-style-type: none">• Pomocou OSD zvýšte jas a kontrast.• Zapnite funkciu Samokontrola monitora.• Skontrolujte, či kolíky v konektore video kábla nie sú zohnuté alebo poškodené.• Spustíte vstavanú diagnostiku.• Uistite sa, že v ponuke Input source (Zdroj vstupu) je zvolený správny zdroj vstupu.
Nedostatočné zaostrenie	<ul style="list-style-type: none">• Odstráňte predĺžovacie video káble.• Monitor obnovte na Factory Settings (Továrenské nastavenia) (Factory Reset (Obnovenie továrenských nastavení)).• Rozlíšenie obrazu zmeňte na správny pomer strán.
Obraz kolíše alebo sa trasie	<ul style="list-style-type: none">• Monitor obnovte na Factory Settings (Továrenské nastavenia) (Factory Reset (Obnovenie továrenských nastavení)).• Skontrolujte činitele vonkajšieho prostredia.• Monitor premiestnite a vyskúšajte v inej miestnosti.
Chýbajúce pixle	<ul style="list-style-type: none">• Vypnite a zapnite napájanie.• Trvalo vypnutý pixel je normálna chyba, ktorá sa môže vyskytovať v technológii LCD.• Viac informácií o politike pixelov a kvalite monitora Dell nájdete na stránke podpory Dell na lokalite www.dell.com/support/monitors.
Prilepené pixle	<ul style="list-style-type: none">• Vypnite a zapnite napájanie.• Trvalo vypnutý pixel je normálna chyba, ktorá sa môže vyskytovať v technológii LCD.• Viac informácií o politike pixelov a kvalite monitora Dell nájdete na stránke podpory Dell na lokalite www.dell.com/support/monitors.
Problémy s nastavením jasu	<ul style="list-style-type: none">• Monitor obnovte na Factory Settings (Továrenské nastavenia) (Factory Reset (Obnovenie továrenských nastavení)).• V ponuke OSD nastavte ovládacie prvky jasu a kontrastu.
Geometrické skreslenie	<ul style="list-style-type: none">• Monitor obnovte na Factory Settings (Továrenské nastavenia) (Factory Reset (Obnovenie továrenských nastavení)).• Horizontálne a vertikálne ovládače nastavte pomocou ponuky OSD.

Vodorovné/zvislé riadky	<ul style="list-style-type: none"> • Monitor obnovte na Factory Settings (Továrenské nastavenia) (Factory Reset (Obnovenie továrenských nastavení)). • Spustíte funkciu samokontroly monitora a zistíte, či sa tieto čiary objavujú aj v režime samokontroly. • Skontrolujte, či kolíky v konektore video kábla nie sú zohnuté alebo poškodené. • Spustíte vstavanú diagnostiku.
Problémy so syn-chronizáciou	<ul style="list-style-type: none"> • Monitor obnovte na Factory Settings (Továrenské nastavenia) (Factory Reset (Obnovenie továrenských nastavení)). • Spustíte funkciu samokontroly monitora a zistíte, či sa rozhádzaná obrazovka objavuje aj v režime samokontroly. • Skontrolujte, či kolíky v konektore video kábla nie sú zohnuté alebo poškodené. • Počítač reštartujte v <i>bezpečnostnom režime</i>.
Problémy súvisiace so zabezpečením	<ul style="list-style-type: none"> • Nevykonávajte žiadne opatrenia na odstraňovanie porúch. • Okamžite sa obráťte na obchodné zastúpenie spoločnosti Dell.
Občasné problémy	<ul style="list-style-type: none"> • Uistite sa, že video kábel je do monitora a počítača správne zapojený a zaistený. • Monitor obnovte na Factory Settings (Továrenské nastavenia) (Factory Reset (Obnovenie továrenských nastavení)). • Spustíte funkciu samokontroly monitora a zistíte, či sa tento občasný problém objavuje aj v režime samokontroly.
Chýba farba	<ul style="list-style-type: none"> • Zapnite funkciu Samokontrola monitora. • Uistite sa, že video kábel je do monitora a počítača správne zapojený a zaistený. • Skontrolujte, či kolíky v konektore video kábla nie sú zohnuté alebo poškodené.
Nesprávna farba	<ul style="list-style-type: none"> • Režim Color Setting Mode (Režim Nastavenia Farieb) zmeňte v ponuke OSD Color Settings (Nastavenia farieb) na Graphics (Grafika) alebo Video v závislosti od používanej aplikácie. • Skúste rôzne Preset Modes (Predvolené režimy) v Color settings (Nastavenia farieb) ponuky OSD. Upravte hodnotu R/G/B v Custom Color (Používateľské farby) v Color settings (Nastavenia farieb) v ponuke OSD. • Zmeňte Input Color Format (Vstupný formát farieb) na RGB alebo YPbPr v Color settings (Nastavenia farieb) v ponuke OSD. • Spustíte vstavanú diagnostiku.
Na monitore zostal dlhú dobu zvyškový obraz zo statického obrazu.	<ul style="list-style-type: none"> • Obrazovku nastavte na turn off after a few minutes of screen idle time (Vypnúť po niekoľkých minútach nečinnosti obrazovky). Môžete to nastaviť v položke Setting (Nastavenie) vo Windows Power Options (Možnosti napájania vo Windows) alebo Mac Energy Saver (Šetrič energie v Mac). • Prípadne môžete použiť dynamicky sa meniaci šetrič obrazovky.
Násobný obraz alebo presvetlenie okrajov obrazu	<ul style="list-style-type: none"> • Response Time (Doba odozvy) zmeňte v Display (Zobrazenie) OSD na Fast (Rýchle) alebo Normal (Normálne) v závislosti od vašej aplikácie a použitia.

Špecifické poruchy výrobku

Špecifické symptómy	Možné riešenia
Obraz na obrazovke je príliš malý	<ul style="list-style-type: none">• Skontrolujte nastavenie Aspect Ratio (Pomer strán) v nastavenia Display (Zobrazenie) v ponuke OSD.• Monitor obnovte na Factory Settings (Továrenské nastavenia) (Factory Reset (Obnovenie továrenských nastavení)).
Monitor sa nedá nastaviť pomocou tlačidiel na bočnom paneli	<ul style="list-style-type: none">• Monitor vypnite, napájaci kábel odpojte a znovu ho zapojte a potom monitor zapnite.• Skontrolujte, či je zablokovaná ponuka OSD. Ak áno, odomknite ho tak, že stlačíte tlačidlo nad tlačidlom napájania a podržíte ho stlačené na dobu 6 sekúnd. (Viac informácií nájdete v časti Lock (Zablokovať)).
Po stlačení používateľských ovládacích prvkov nie je žiadny vstupný signál	<ul style="list-style-type: none">• Skontrolujte zdroj signálu. Posunutím kurzora myši alebo stlačením ľubovoľného klávesa na klávesnici sa uistite, že počítač nie je v pohotovostnom režime alebo v režime spánku.• Skontrolujte, či je video kábel pripojený správne. V prípade potreby video kábel odpojte a znova pripojte.• Resetujte počítač alebo video prehrávač.
Obraz nevyplnía celú obrazovku	<ul style="list-style-type: none">• Monitor môže vzhľadom k rôznym formátom obrazu (zobrazovací pomer) DVD zobrazovať na celú obrazovku.• Spustite vstavanú diagnostiku.

Špecifické problémy univerzálnej sériovej zbernice (USB)

Špecifické symptómy	Možné riešenia
Rozhranie USB nefunguje.	<ul style="list-style-type: none">• Skontrolujte, či je monitor zapnutý.• Znova zapojte vstupný kábel do počítača.• Znovu pripojte periférne zariadenia USB (vstupný konektor).• Monitor vypnite a potom znovu zapnite.• Počítač reštartujte.• Pre niektoré zariadenia USB, ako napríklad prenosný pevný disk (HDD), je potrebný vyšší elektrický prúd; zariadenie pripojte priamo do počítača.
Super-rýchlostné rozhranie USB 3.0 je pomalé	<ul style="list-style-type: none">• Skontrolujte, či je počítač kompatibilný s USB 3.0.• Niektoré počítače sú vybavené portami USB 3.0, USB 2.0 a USB 1.1. Uistite sa, či používate správny port USB.• Uistite sa, či používate správny port USB.• Znova zapojte vstupný kábel do počítača.• Znovu pripojte periférne zariadenia USB (vstupný konektor).• Počítač reštartujte.
Bezdrôtové periférne zariadenia USB prestanú pracovať po zapojení zariadenia USB 3.0	<ul style="list-style-type: none">• Zvýšte vzdialenosť medzi periférnymi zariadeniami USB 3.0 a bezdrôtovým prijímačom USB.• Bezdrôtový prijímač USB umiestnite čo najbližšie k bezdrôtovému zariadeniu USB.• Bezdrôtový prijímač USB umiestnite pomocou predĺžovacieho kábla USB čo najďalej od portu USB 3.0.

Príloha

VÝSTRAHA: Bezpečnostné pokyny

⚠ VÝSTRAHA: Používanie ovládacích prvkov, nastavení alebo postupov, ktoré sa v tejto dokumentácii neuvádzajú, môže mať za následok nebezpečenstvo úrazu elektrickým prúdom alebo mechanické poškodenie.

Informácie týkajúce sa bezpečnostných pokynov nájdete v časti *Bezpečnostné, environmentálne a regulačné informácie (SERI)*.

Oznamy FCC (len pre USA) a ďalšie informácie týkajúce sa právnych predpisov

Upozornenia FCC a ďalšie regulačné informácie nájdete na webovej lokalite pre súlad s regulačnými predpismi na adrese www.dell.com/regulatory_compliance.

Na dosiahnutie najlepšieho výkonu a dlhej životnosti monitora postupujte podľa týchto bezpečnostných pokynov:

1. Elektrická zásuvka by mala byť nainštalovaná v blízkosti zariadenia a mala by byť ľahko dostupná.
2. Zariadenie môže byť nainštalované na stene alebo strope vo vodorovnej polohe.
3. Monitor je vybavený trojkolíkovou uzemnenou zástrčkou – zástrčkou s tretím (uzemňovacím) kolíkom.
4. Tento výrobok nepoužívajte v blízkosti vody.
5. Pozorne si prečítajte tento návod na použitie. Tento dokument si uchovajte pre budúce použitie. Dodržiavajte výstrahy a pokyny vyznačené na výrobku.
6. Nadmerný akustický tlak zo slúchadiel a náhlavných súprav môže spôsobiť stratu sluchu. Nastavenie ekvalizéra na maximum zvyšuje výstupné napätie zo slúchadiel a náhlavnej súpravy a tým aj hladinu akustického tlaku.
7. Overte rozvodný systém, pretože elektrická inštalácia v budove musí byť vybavená ističom s menovitým výkonom 120/240 V, 20 A (maximálne).

Kontaktovanie spoločnosti Dell

Ak chcete kontaktovať spoločnosť Dell pre pomoc pri predaji, riešení technických problémov alebo služby zákazníkom:

1. Prejdite na www.dell.com/contactdell.
2. Svoju krajinu alebo región vyhladajte v rozbaľovacom zozname **Zvoľte krajinu/ región** v dolnej časti stránky.
3. Službu alebo linku podpory zvolte na základe vašich požiadaviek alebo vyberte spôsob kontaktovania spoločnosti Dell, ktorý vám vyhovuje. Spoločnosť Dell poskytuje niekoľko možností technickej podpory a servisu on-line alebo po telefóne. Ich dostupnosť sa líši podľa krajiny a výrobku a niektoré služby nemusia byť vo vašej oblasti dostupné.



POZNÁMKA: Ak nemáte aktívne internetové pripojenie, kontaktné informácie nájdete na faktúre, dodacom liste, pokladničnom doklade alebo v katalógu výrobkov Dell.

Databáza výrobkov EÚ pre energetický štítok a kartu s informáciami o výrobku.

P1917S: <https://eprel.ec.europa.eu/qr/344219>

P2217: <https://eprel.ec.europa.eu/qr/344255>