

Manual de usuário


Dell P1917S/P1917SWH/P2017H/P2217/
P2217Wh


No. do modelo: P1917S/P1917SWH/P2017H/P2217/P2217Wh


Modelo Regulatório: P1917Sc/P1917Sf/P2017Hc/P2217c/
P2217t



Observações, cuidados e alertas

 **OBSERVAÇÃO:** Uma OBSERVAÇÃO indica informações importantes que o ajudam a usar melhor seu computador.

 **CUIDADO:** Uma CUIDADO indica dano em potencial ao hardware ou perda de dados se as instruções não forem seguidas.

 **AVISO:** Um ALERTA indica o risco de danos materiais, danos pessoais ou morte.

As informações neste documento estão sujeitas a alteração sem aviso prévio.

© 2016– 2021 Dell Inc. Todos os direitos reservados.

É estritamente proibida a reprodução destes materiais de qualquer modo sem a permissão por escrito da Dell Inc.

Marcas comerciais usadas neste texto: *Dell* e o logo *DELL* são marcas de comércio da Dell Inc.; *Microsoft* e *Windows* são também de marcas de comércio ou marcas de comércio registradas da Microsoft. Corporação dos Estados Unidos e/ou em outros países, a *Intel* é uma marca comercial registrada da Intel Corporation nos E. U. A. e em outros países; *ATI* é uma marca comercial da Advanced Micro Devices, Inc. *ENERGY STAR* é uma marca registrada da Agência de Proteção Ambiental dos EUA. Como parceira da *ENERGY STAR*, a Dell Inc. determinou que este produto atende às diretrizes da *ENERGY STAR* para eficiência de energia.

Outras marcas e nomes comerciais podem ser usados neste documento para se referir tanto a entidades que reivindiquem as marcas e os nomes ou seus produtos. A Dell Inc. nega qualquer interesse de propriedade em marcas ou nomes comerciais que não sejam os seus próprios.

Índice


Sobre seu monitor.....	5
Conteúdo do pacote.....	5
Características do produto.....	7
Identificação das peças e controles.....	8
Especificações do monitor	12
Interface Universal Serial Bus (USB)	25
Capacidade Plug and Play	28
Qualidade do monitor LCD e política de pixel	28
Orientações para manutenção	28
Configurando o monitor.....	29
Acoplando o suporte.....	29
Conectando seu monitor	31
Organizando cabos	33
Desconecte o suporte do monitor.....	34
Montagem de parede (Opcional).....	35
Operando seu monitor.....	36
Ligue o monitor	36
Usando os controles do painel frontal	36

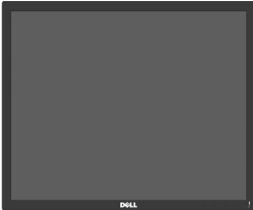


Usando o menu de exibição na tela (OSD).....	38
Configurando seu monitor	56
Usando a Extensão de Inclinação, Rotação e Vertical.....	57
Solução de problemas	59
Autoteste	59
Diagnósticos integrados	61
Problemas comuns.....	62
Problemas específicos do produto	64
Problemas específicos de Universal serial bus (USB)	65
Apêndice	66
Avisos da FCC (somente para os EUA) e outras informações regulamentares.....	66
Como entrar em contato com a Dell	67

Sobre seu monitor

Conteúdo do pacote

O monitor vem com os componentes mostrados abaixo. Certifique-se que você recebeu todos os componentes e [Como entrar em contato com a Dell](#) se algo estiver faltando.

 **OBSERVAÇÃO:** Alguns itens podem ser opcionais e podem não ser fornecidos com o monitor. Alguns recursos ou mídias podem não estar disponíveis em alguns países.

	Monitor(P1917S/P1917SWH)
	Monitor(P2017H/P2217/ P2217Wh)
	Elevação do suporte

	<p>Base de suporte</p>
	<p>Cabo de alimentação (varia por países)</p>
	<p>Cabo VGA</p>
	<p>Cabo DP</p>
	<p>Cabo upstream USB 3.0 (ativa portas USB do monitor)</p>
	<ul style="list-style-type: none"> • Guia de configuração rápida • Informações de segurança e regulamentares

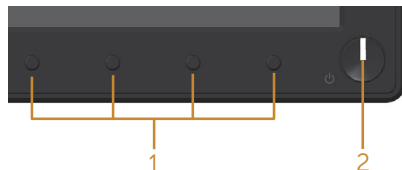
Características do produto

O monitor de tela plana **Dell P1917S/P1917SWH/P2017H/P2217/P2217Wh** tem uma matriz ativa, transistor de filme fino (TFT), tela de cristal líquido (LCD) e iluminação de LED. Os recursos do monitor incluem:

- **P1917S/P1917SWH**: área visível de 48,0 centímetros (18,9 polegadas) (medido na diagonal). Resolução de 1280 x 1024, além de suporte de tela cheia para resoluções mais baixas.
- **P2017H**: área visível de 49,5 centímetros (19,5 polegadas) (medido na diagonal). Resolução de 1600 x 900, além de suporte de tela cheia para resoluções mais baixas.
- **P2217/P2217Wh**: área visível de 55,9 centímetros (22,0 polegadas) (medido na diagonal). Resolução de 1680 x 1050, além de suporte de tela cheia para resoluções mais baixas.
- Capacidade Plug and Play se suportada pelo seu sistema.
- Conectividade VGA, HDMI e DisplayPort.
- Equipado com 1 porta USB upstream e 2 USB 2.0 / 2 USB 3.0 portas downstream.
- Instruções na tela (OSD) para facilidade de configuração e otimização da tela.
- Slot para cabo de segurança.
- Recursos de ajuste de inclinação, giratório, altura e rotação.
- Pedestal removível e furos de montagem Video Electronics Standards Association (VESA) de 100 milímetros para soluções de montagem flexíveis.
- ≤ 0.3 W no Modo em Espera
- Otimize o conforto visual com uma tela sem cintilação e recurso ComfortView que minimiza a emissão de luz azul.

Identificação das peças e controles

Vista frontal

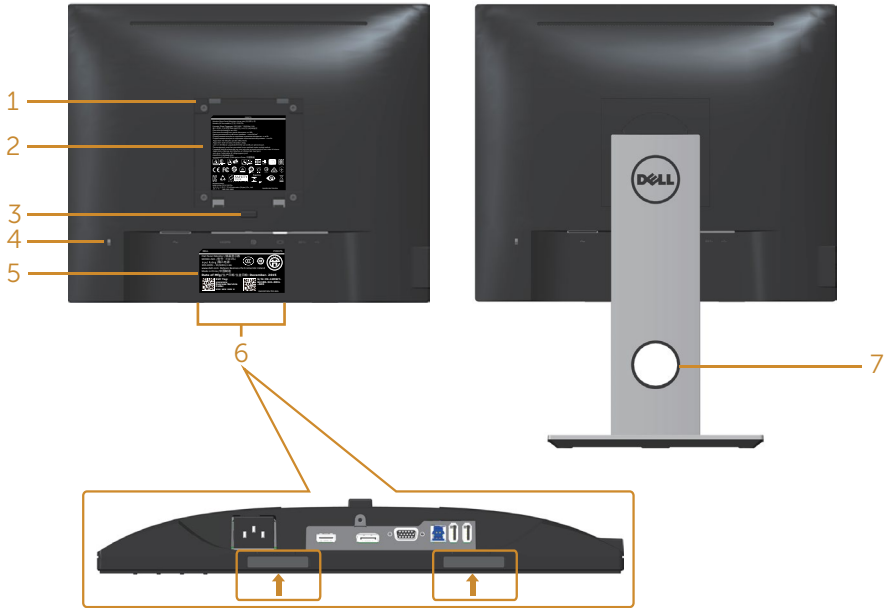


Controles do painel frontal

Rótulo	Descrição
1	Botões de função (Para obter mais informações, consulte Operando seu monitor)
2	Botão Liga/Desliga (com indicador de LED) A luz branca sólida indica que o monitor está ligado e funcionando normalmente. A luz branca piscando indica que o monitor está no modo em Espera.

OBSERVAÇÃO: Para monitores com painéis frontais brilhantes o usuário deve considerar a colocação do monitor uma vez que o painel frontal pode causar reflexos incômodos da luz ambiente e superfícies brilhantes.

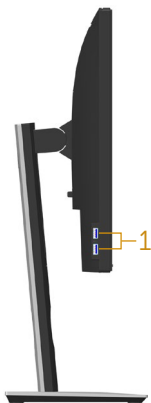
Vista traseira



Vista traseira sem suporte para monitor Vista traseira com suporte para monitor

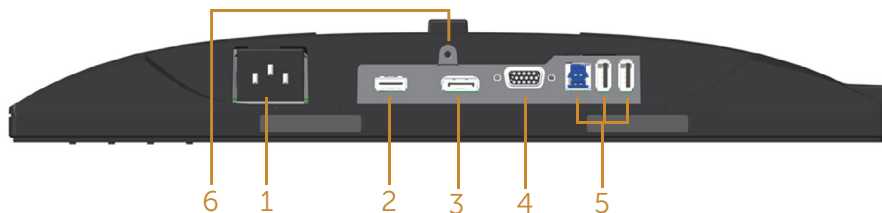
Rótulo	Descrição	Uso
1	Orifícios de montagem VESA (100 mm x 100 mm - atrás da Tampa VESA anexa)	Suporte de parede do monitor usando kit de montagem VESA compatível de parede (100 mm x 100 mm).
2	Etiqueta de regulamentação	Lista as aprovações regulamentares.
3	Botão de liberação do suporte	Libera o suporte do monitor.
4	Slot de trava de segurança	Protege o monitor com trava de segurança (vendida separadamente).
5	Código de barra, número de série, e etiqueta de serviço	Consulte a etiqueta se precisar entrar em contato com a Dell para obter suporte técnico.
6	Slots de montagem da Dell Soundbar	Anexa a Dell Soundbar opcional. OBSERVAÇÃO: Por favor, remova a tira de plástico cobrindo os slots de montagem antes de fixar a barra de som Dell.
7	Slot de gestão de cabo	Para organizar os cabos colocando-os no slot.

Vista lateral



Rótulo	Descrição	Uso
1	Portas downstream USB	Conecta seu dispositivo USB. OBSERVAÇÃO: Para usar esta porta, você deve conectar o cabo USB (fornecido com o seu monitor) à porta USB upstream no monitor e ao seu computador.

Vista inferior



Vista inferior com suporte para monitor

Rótulo	Descrição	Uso
1	Porta de energia	Conecta o cabo de alimentação.
2	Porta HDMI	Conecte seu computador com o cabo HDMI (opcional).
3	Porta DP	Para conectar o computador ao monitor usando um cabo DP.
4	Porta VGA	Conecte seu computador com o cabo VGA.
5	Conector USB (x2 downstream, x1 upstream)	Conecte o cabo USB que vem com seu monitor no computador. Uma vez o cabo está conectado, você pode usar os conectores downstream USB na parte traseira e inferior do monitor.
6	Função de bloqueio de suporte	Para bloquear o suporte ao monitor utilizando um parafuso M3 x 6mm (não acompanha parafuso).

Especificações do monitor

Modelo	P1917S/P1917SWH	P2017H
Tipo de tela	Matriz ativa - TFT LCD	
Tipo de painel	Tecnologia de Mudança em Plano	
Imagem visível		
Diagonal	479,96 mm (18,90 pol)	494,11 mm (19,45 pol)
Horizontal (área ativa)	374,78 mm (14,76 pol)	433,92 mm (17,08 pol)
Vertical, área ativa	299,83 mm (11,80 pol)	236,34 mm (9,30 pol)
Área	1123,70 cm ² (174,17 pol ²)	1025,53 cm ² (158,96 pol ²)
Espaçamento de pixel	0,293 mm x 0,293 mm	0,271 mm x 0,263 mm
Pixel por polegada (PPI)	86	94
Ângulo de visualização (vertical/horizontal)	178° (vertical) típico 178° (horizontal) típico	
Brilho	250 cd/m ² (típico)	
Relação de contraste	1000: 1 (típico) 4 Milhões: 1 (Dinâmico)	
Formato de imagem	5:4	16:9
Revestimento da tela de exibição	Anti-brilho com dureza 3H	
Luz de fundo	Sistema de iluminação lateral de LED branco	
Tempo de resposta	6 ms (cinza-a-cinza - modo rápido) 8 ms (típico - modo normal)	
Profundidade de cor	16,7 milhões de cores	
Suporte de cor	84% (CIE 1976), 72% (CIE 1931)	
Dispositivos integrados	Hub super speed USB 3.0 (com 1 porta upstream x USB 3.0, 2 x portas downstream USB 3.0 e 2 x portas downstream USB 2.0)	
Compatibilidade do Dell Display Manager	Sim	

Conectividade	1xDP (ver 1.2) 1xHDMI (ver 1.4) 1xVGA 1Xporta USB3.0 - Upstream 2xporta USB3.0 - Lateral 2Xporta USB2.0 - Inferior	
Largura da borda (borda do monitor para área ativa)	16,9mm (Topo) 15,4mm(Esquerda/Direita) 17,6mm(Base)	18,1mm (Topo) 13,8mm(Esquerda/Direita) 18,8mm(Base)
Segurança	Slot de trava de segurança (trava de cabo vendida separadamente)	
Ajustabilidade	Suporte de altura ajustável (130mm) Inclinação (5°/21°) Giro (45°) Pivô (90°)	

Modelo	P2217/P2217Wh
Tipo de tela	Matriz ativa - TFT LCD
Tipo de painel	Nemático torçionado
Imagem visível	
Diagonal	558,68 mm (22,00 pol)
Horizontal (área ativa)	473,76 mm (18,65 pol)
Vertical, área ativa	296,10 mm (11,66 pol)
Área	1402,80 cm ² (217,43 pol ²)
Espaçamento de pixel	0,282 mm x 0,282 mm
Pixel por polegada (PPI)	90
Ângulo de visualização (vertical/horizontal)	160° (vertical) típico 170° (horizontal) típico
Brilho	250 cd/m ² (típico)
Relação de contraste	1000: 1 (típico) 4 Milhões: 1 (Dinâmico)
Formato de imagem	16:10
Revestimento da tela de exibição	Anti-brilho com dureza 3H
Luz de fundo	Sistema de iluminação lateral de LED branco
Tempo de resposta	5 ms (preto no branco)
Profundidade de cor	16.7 milhões de cores
Suporte de cor	84% (CIE 1976), 72% (CIE 1931)
Dispositivos integrados	Hub super speed USB 3.0 (com 1 porta upstream x USB 3.0, 2 x portas downstream USB 3.0 e 2 x portas downstream USB 2.0)
Compatibilidade do Dell Display Manager	Sim
Conectividade	1xDP (ver 1.2) 1xHDMI (ver 1.4) 1xVGA 1Xporta USB3.0 - Upstream 2xporta USB3.0 - Lateral 2Xporta USB2.0 - Inferior

Largura da borda (borda do monitor para área ativa)	16,8mm (Topo) 14,8mm(Esquerda/Direita) 17,5mm(Base)
Segurança	Slot de trava de segurança (trava de cabo vendida separadamente)
Ajustabilidade	Suporte de altura ajustável (130mm) Inclinação (5°/21°) Giro (45°) Pivô (90°)

Especificações de resolução

Modelo	P1917S/P1917SWh	P2017H	P2217/P2217Wh
Alcance de varredura horizontal	30 kHz a 81 kHz (automático)	30 kHz a 83 kHz (automático)	
Alcance de varredura vertical	56 Hz a 76 Hz (automático)		
Resolução pre-definida máxima	1280 x 1024 a 60 Hz	1600 x 900 a 60 Hz	1680 x 1050 a 60 Hz

Modos de vídeo suportados

Modelo	P1917S/P1917SWh/P2017H/P2217/P2217Wh
Capacidades de exibição de vídeo (reprodução VGA, HDMI & DP)	480i, 480p, 576i, 576p, 720p, 1080i, 1080p

Modos de exibição predefinidos

P1917S/P1917SWH

Modo de exibição	Frequência horizontal (kHz)	Frequência vertical (Hz)	Clock de pixel (MHz)	Polaridade de sincronização (horizontal / vertical)
VESA, 720 x 400	31,5	70,1	28,3	-/+
VESA, 640 x 480	31,5	60,0	25,2	-/-
VESA, 640 x 480	37,5	75,0	31,5	-/-
VESA, 800 x 600	37,9	60,3	40,0	+/+
VESA, 800 x 600	46,9	75,0	49,5	+/+
VESA, 1024 x 768	48,4	60,0	65,0	-/-
VESA, 1024 x 768	60,0	75,0	78,8	+/+
VESA, 1152 x 864	67,5	75,0	108,0	+/+
VESA, 1280 x 1024	64,0	60,0	108,0	+/+
VESA, 1280 x 1024	80,0	75,0	135,0	+/+

P2017H

Modo de exibição	Frequência horizontal (kHz)	Frequência vertical (Hz)	Clock de pixel (MHz)	Polaridade de sincronização (horizontal / vertical)
VESA, 720 x 400	31,5	70,1	28,3	-/+
VESA, 640 x 480	31,5	60,0	25,2	-/-
VESA, 640 x 480	37,5	75,0	31,5	-/-
VESA, 800 x 600	37,9	60,3	40,0	+/+
VESA, 800 x 600	46,9	75,0	49,5	+/+
VESA, 1024 x 768	48,4	60,0	65,0	-/-
VESA, 1024 x 768	60,0	75,0	78,8	+/+
VESA, 1152 x 864	67,5	75,0	108,0	+/+
VESA, 1600 x 900	60,0	60,0	108,0	+/+

P2217/P2217Wh

Modo de exibição	Frequência horizontal (kHz)	Frequência vertical (Hz)	Clock de pixel (MHz)	Polaridade de sincronização (horizontal / vertical)
VESA, 720 x 400	31,5	70,1	28,3	-/+
VESA, 640 x 480	31,5	60,0	25,2	-/-
VESA, 640 x 480	37,5	75,0	31,5	-/-
VESA, 800 x 600	37,9	60,3	40,0	+/+
VESA, 800 x 600	46,9	75,0	49,5	+/+
VESA, 1024 x 768	48,4	60,0	65,0	-/-
VESA, 1024 x 768	60,0	75,0	78,8	+/+
VESA, 1152 x 864	67,5	75,0	108,0	+/+
VESA, 1280 x 1024	64,0	60,0	108,0	+/+
VESA, 1280 x 1024	80,0	75,0	135,0	+/+
VESA, 1680 x 1050	65,29	60,0	146,25	-/+

Especificações Elétricas

Modelo	P1917S/P1917SWh/P2017H/P2217/P2217Wh	
Sinais de entrada de vídeo	<ul style="list-style-type: none"> • RGB analógico, 0,7 Volts + / -5%, polaridade positiva a 75 ohm • HDMI 1.4, 600 mV para cada linha diferencial, impedância de entrada de 100 ohms por par diferencial • DisplayPort 1.2**, 600 mV para cada linha diferencial, impedância de entrada de 100 ohms por par diferencial 	
Tensão de entrada AC / frequência / corrente	100 a 240 VCA / 50 Hz ou 60 Hz \pm 3 Hz / 1,5A (típico)	
Corrente de pico	<ul style="list-style-type: none"> • 120 V: 30 A (máx.) a 0°C (início frio) • 240 V: 60 A (máx.) a 0°C (início frio) 	
Consumo de energia	P1917S	P2217
	0,2 W (Modo Desligado) ¹ 0,2 W (Modo em Espera) ¹ 11 W (Modo Ligado) ¹ 35 W (Máx) ² 9,95 W (Pon) ³ 31,99 kWh (TEC) ³	0,2 W (Modo Desligado) ¹ 0,2 W (Modo em Espera) ¹ 13,3 W (Modo Ligado) ¹ 37 W (Máx) ² 11,62 W (Pon) ³ 37,1 kWh (TEC) ³

¹ Como definido nas normas UE 2019/2021 e UE 2019/2013.

² A configuração de contraste e brilho máx. com carga de força máxima em todas as portas USB.

³ Pon: Consumo de energia de Modo Lig como definido no Energy Star versão 8.0.

TEC: Consumo de energia total em kWh como definido no Energy Star versão 8.0.

Este documento é apenas informativo e reflete o desempenho em laboratório. Seu produto pode funcionar de modo diferente, dependendo do software, componentes e periféricos que você encomendou e não terá nenhuma obrigação de atualizar essas informações. Assim, o cliente não deve confiar nesta informação na tomada de decisões sobre as tolerâncias elétrica ou de outra forma. Nenhuma garantia quanto à precisão ou integridade é expressa ou implícita.



OBSERVAÇÃO: Este monitor é certificado pela ENERGY STAR.

Este produto se qualifica para o ENERGY STAR nas configurações padrão de fábrica, que podem ser restauradas pela função "Restaurar Config. de Fábrica" no menu OSD.

Alterar as configurações padrão de fábrica ou ativar outros recursos pode aumentar o consumo de energia que pode exceder a limitação especificada pela ENERGY STAR.

Características físicas

Modelo	P1917S/P1917SWH	P2017H	P2217/P2217Wh
Tipo de cabo de sinal	<ul style="list-style-type: none"> • Digital: removível, HDMI, 19 pinos. • Digital: removível, DP, 20 pinos. • Analógico: removível, D-Sub, 15 pinos • Universal Serial Bus: USB, 9 pinos 		
Dimensões (com suporte)			
Altura (estendida)	499,3 mm (19,66 pol)	468,8 mm (18,46 pol)	497,4 mm (19,58 pol)
Altura (comprimida)	369,3 mm (14,54 pol)	338,8 mm (13,34 pol)	367,4 mm (14,46 pol)
Largura	405,6 mm (15,97 pol)	461,5 mm (18,17 pol)	503,4 mm (19,82 pol)
Profundidade	180,0 mm (7,09 pol)	180,0 mm (7,09 pol)	180,0 mm (7,09 pol)
Dimensões (sem suporte)			
Altura	334,3 mm (13,16 pol)	273,2 mm (10,76 pol)	330,4 mm (13,01 pol)
Largura	405,6 mm (15,97 pol)	461,5 mm (18,17 pol)	503,4 mm (19,82 pol)
Profundidade	50,3 mm (1,98 pol)	50,1 mm (1,97 pol)	50,3 mm (1,98 pol)
Dimensões do suporte			
Altura (estendida)	400,8 mm (15,78 pol)	400,8 mm (15,78 pol)	400,8 mm (15,78 pol)
Altura (comprimida)	354,4 mm (13,95 pol)	354,4 mm (13,95 pol)	354,4 mm (13,95 pol)
Largura	242,6 mm (9,55 pol)	242,6 mm (9,55 pol)	242,6 mm (9,55 pol)
Profundidade	180,0 mm (7,09 pol)	180,0 mm (7,09 pol)	180,0 mm (7,09 pol)

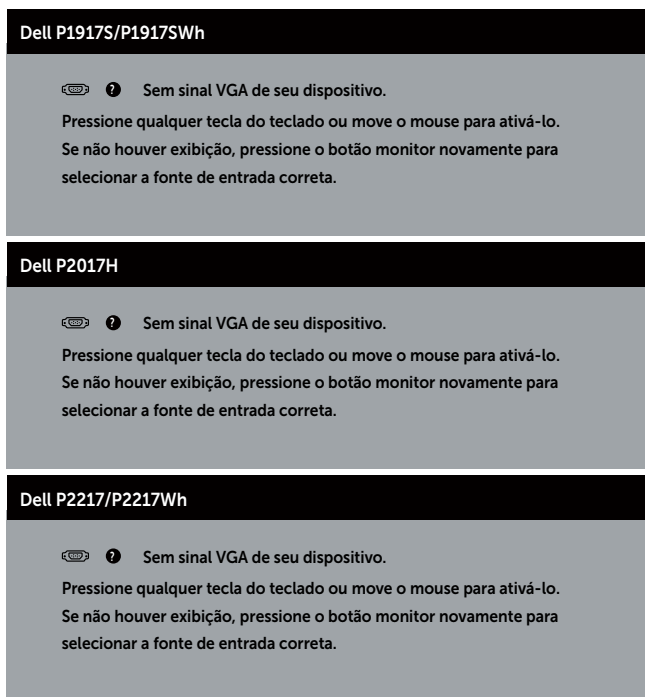
Peso			
Peso com embalagem	6,61 kg (14,57 lb)	6,13 kg (13,51 lb)	7,03 kg (15,49 lb)
Peso com montagem do suporte e cabos	5,13 kg (11,31 lb)	4,73 kg (10,42 lb)	5,33 kg (11,75 lb)
Peso sem montagem do suporte (sem cabos)	2,60 kg (5,73 lb)	2,40 kg (5,29 lb)	3,00 kg (6,61 lb)
Peso da montagem do suporte	2,10 kg (4,63 lb)	2,10 kg (4,63 lb)	2,10 kg (4,63 lb)
Moldura dianteira brilhante	2 - 4	2 - 4	2 - 4

Características ambientais

Modelo	P1917S/ P1917SWh	P2017H	P2217/P2217Wh
Temperatura			
Operacional	0°C a 40°C (32°F a 104°F)		
Não operacionais	<ul style="list-style-type: none"> • Armazenamento: -20°C a 60°C (-4°F a 140°F) • Transporte: -20°C a 60°C (-4°F a 140°F) 		
Umidade			
Operacional	10% a 80% (não-condensação)		
Não operacionais	<ul style="list-style-type: none"> • Armazenamento: 10% a 90% (não-condensação) • Transporte: 10% a 90% (não-condensação) 		
Altitude			
Operacional (máximo)	5.000 m (16.400 pés)		
Não operacional (máximo)	12.192 m (40.000 pés)		
Dissipação térmica	• 129,7 BTU/hora (máxima)	• 133,1 BTU/hora (máxima)	• 136,6 BTU/hora (máxima)
	• 47,8 BTU/hora (típica)	• 44,4 BTU/hora (típica)	• 51,2 BTU/hora (típica)

Padrões Compatíveis	
P2217/P2217Wh	P1917S/P1917SWh
<p>Monitor com certificação Energy Star (Exceto para a China)</p> <p>EPEAT registrado quando aplicável. Registro EPEAT varia por país.</p> <p>Ver www.epeat.net para o status de registro pelo país.</p> <p>Monitor livre de BFR/PVC (excluindo os cabos externos)</p> <p>O medidor de energia mostra o nível de energia que está sendo consumido pelo monitor em tempo real</p>	<p>Monitor com certificação Energy Star. EPEAT registrado quando aplicável. Registro EPEAT varia por país.</p> <p>Ver www.epeat.net para o status de registro pelo país.</p> <p>TCO Certified</p> <p>Monitor livre de BFR/PVC (excluindo os cabos externos)</p> <p>O medidor de energia mostra o nível de energia que está sendo consumido pelo monitor em tempo real</p>

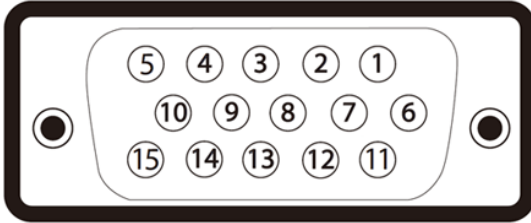
O OSD só funcionará no modo de funcionamento normal. Quando qualquer botão é pressionado no modo Ativo-desligado, a seguinte mensagem será exibida:



Ative o computador e o monitor para ter acesso ao OSD.

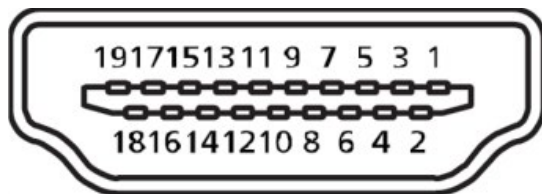
Atribuições dos pinos

Conector VGA



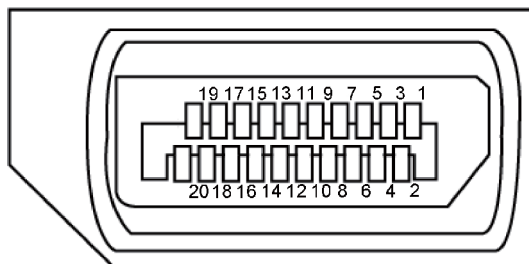
Número do Pin	Lado de 15-pin do Cabo de Sinal Conectado
1	Vídeo-Vermelho
2	Vídeo-Verde
3	Vídeo-Azul
4	GND
5	Autoteste
6	GND-R
7	GND-G
8	GND-B
9	Computador 5V/3.3V
10	Sincronização GND
11	GND
12	Dados DDC
13	H-sync
14	V-sync
15	DDC clock

Conector HDMI



Número do Pin	19 pinos Lado do cabo de sinal lateral
1	T.M.D.S. Dados 2+
2	T.M.D.S. Blindagem de Dados 2
3	T.M.D.S. Dados 2-
4	T.M.D.S. Dados 1+
5	T.M.D.S. Blindagem de Dados 1
6	T.M.D.S. Dados 1-
7	T.M.D.S. Dados 0+
8	T.M.D.S. Blindagem de Dados 0
9	T.M.D.S. Dados 0-
10	T.M.D.S. Clock +
11	T.M.D.S. Clock Shield
12	T.M.D.S. Clock -
13	CEC
14	Reservado (N.C. no dispositivo)
15	SCL
16	SDA
17	DDC/CEC aterramento
18	Energia +5V
19	Detecção de Hot Plug


Conector DisplayPort



Número do Pin	20 pinos Lado do cabo de sinal lateral
1	ML3 (n)
2	GND
3	ML3 (p)
4	ML2 (n)
5	GND
6	ML2 (p)
7	ML1 (n)
8	GND
9	ML1 (p)
10	ML0 (n)
11	GND
12	ML0 (p)
13	GND
14	GND
15	AUX (p)
16	GND
17	AUX (n)
18	Detecção de Hot Plug
19	Re-PWR
20	+3,3 V DP_PWR

Interface Universal Serial Bus (USB)

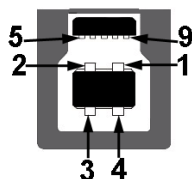
Esta seção fornece a você informações sobre as portas USB disponíveis em seu monitor.

 **OBSERVAÇÃO:** Este monitor é compatível com Super Speed USB 3.0 e High-Speed USB 2.0 .

Velocidade de transferência	Taxa de dados	Consumo de alimentação*
Super velocidade	5 Gbps	4,5 W (Máx., cada porta)
Velocidade alta	480 Mbps	4,5 W (Máx., cada porta)
Velocidade total	12 Mbps	4,5 W (Máx., cada porta)

Velocidade de transferência	Taxa de dados	Consumo de alimentação*
Velocidade alta	480 Mbps	2,5 W (Máx., cada porta)
Velocidade total	12 Mbps	2,5 W (Máx., cada porta)
Baixa velocidade	1,5 Mbps	2,5 W (Máx., cada porta)

Conector USB 3.0 upstream



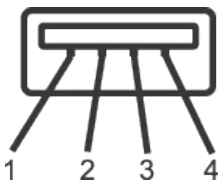
Número do Pin	9 pinos lateral do conector
1	VCC
2	D -
3	D+
4	GND
5	SSTX-
6	SSTX+
7	GND
8	SSRX-
9	SSRX+

Conector USB 3.0 downstream



Número do Pin	9 pinos lateral do conector
1	VCC
2	D -
3	D+
4	GND
5	SSRX-
6	SSRX+
7	GND
8	SSTX-
9	SSTX+

Conector USB 2.0 Downstream



Número do Pin	4 pinos lateral do conector
1	VCC
2	DMD
3	DPD
4	GND

Portas USB

- 1 x USB 3.0 upstream - base
- 2 x USB 2.0 downstream - base
- 2 x USB 3.0 downstream - lado



OBSERVAÇÃO: A funcionalidade USB 2.0 requer um computador compatível USB 2.0.



OBSERVAÇÃO: A interface USB do monitor funciona apenas quando o monitor está ligado e no modo Em Espera. Se você desligar o monitor e então ligá-lo, os periféricos acoplados poderão levar alguns segundos para retomar a funcionalidade normal.

Capacidade Plug and Play


Você pode instalar o monitor em qualquer sistema compatível Plug and Play. O monitor fornece automaticamente ao computador seus Dados de Identificação de Exibição Estendida (EDID) usando Canal de Dados de Exibição (DDC) para que o sistema possa se configurar e otimizar as configurações do monitor. A maioria das instalações de monitor é automática, você pode selecionar configurações diferentes, se desejar. Para obter mais informações sobre como alterar as configurações do monitor, consulte [Operando seu monitor](#).

Qualidade do monitor LCD e política de pixel

Durante o processo de fabricação do Monitor LCD, não é incomum que um ou mais pixels fiquem fixos em um estado imutável, que são difíceis de ver e não afetam a qualidade de exibição ou capacidade de utilização. Para obter mais informações sobre a política de qualidade e de pixel do monitor Dell, consulte o site de suporte Dell em: www.dell.com/support/monitors.

Orientações para manutenção

Limpeza do monitor

 **AVISO:** Antes de limpar o monitor, desconecte o cabo de alimentação do monitor da tomada elétrica.


 **CUIDADO:** Leia e siga as [Instruções de segurança](#) antes de limpar o monitor.


Para melhores práticas, siga as instruções na lista abaixo ao desembalar, limpar ou manusear seu monitor:

- Para limpar a tela antiestática, umedeça levemente um pano limpo e macio com água. Se possível, use um tecido especial para limpeza de tela ou uma solução adequada para revestimento antiestático. Não use benzeno, tiner, amônia, limpadores abrasivos ou ar comprimido.
- Use um pano levemente umedecido, água morna para limpar o monitor. Evite usar detergente de qualquer tipo uma vez que alguns detergentes deixam uma película esbranquiçada sobre o monitor.
- Se você notar um pó branco ao desembalar o monitor, limpe-o com um pano.
- Manuseie o seu monitor com cuidado, já que um monitor de cor escura podem arranhar e mostrar a marca branca mais do que um monitor de cor clara.
- Para ajudar a manter a melhor qualidade de imagem em seu monitor, use um protetor de tela mudando dinamicamente e desligue o monitor quando não estiver em uso.

Configurando o monitor

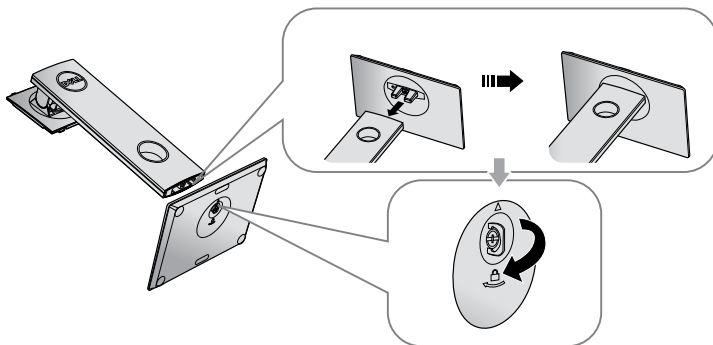
Acoplando o suporte

 **OBSERVAÇÃO:** O suporte é destacável quando o monitor é despachado da fábrica.

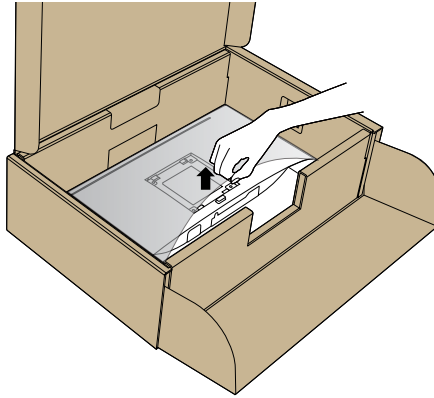
 **OBSERVAÇÃO:** Isto é aplicável para um monitor com um suporte. Quando qualquer outro suporte é comprado, por favor consulte o guia respectivo suporte de configuração para obter instruções estabelecidas.

Para acoplar o suporte do monitor.

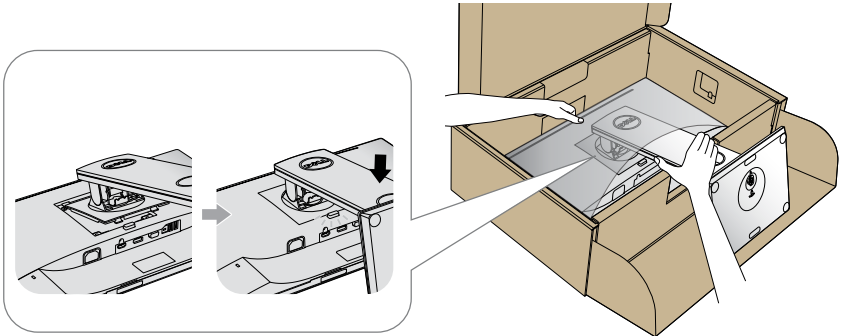
1. Siga as instruções nas abas da caixa para remover o suporte do apoio superior que o prende.
2. Insira os blocos da base do suporte totalmente no slot do suporte.
3. Levante o punho do parafuso e gire o parafuso no sentido horário.
4. Depois de apertar totalmente o parafuso, dobre o punho do parafuso plano para dentro do recesso.



5. Levante a tampa, como mostrado, para expor a área VESA para montagem do suporte.



6. Acople a montagem da base no monitor.
- a. Encaixe as duas guias na parte superior da fenda do suporte na parte de trás do monitor.
 - b. Pressione o suporte até que encaixe no lugar.



7. Coloque o monitor para cima.



OBSERVAÇÃO: Levante o monitor cuidadosamente para evitar que escorregue ou caia.

Conectando seu monitor

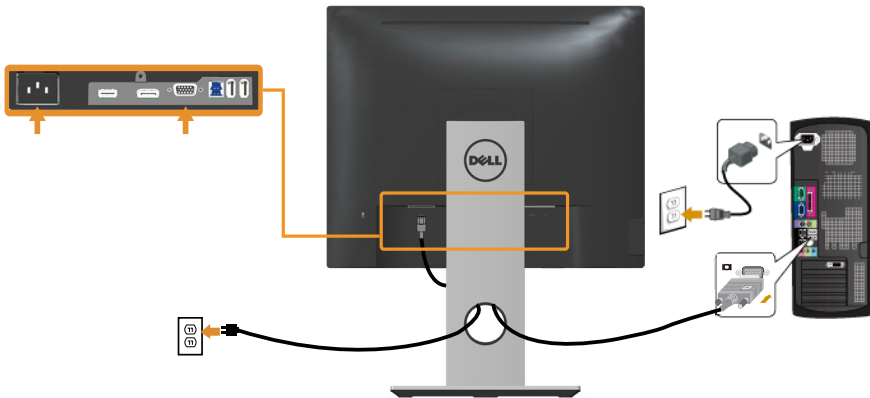
⚠ AVISO: Antes de executar qualquer procedimento desta seção, siga as [Instruções de segurança](#).

📝 OBSERVAÇÃO: Não conecte todos os cabos do computador ao mesmo tempo. É recomendado rotear os cabos pelo slot para organização de cabos antes de conectá-los ao monitor.

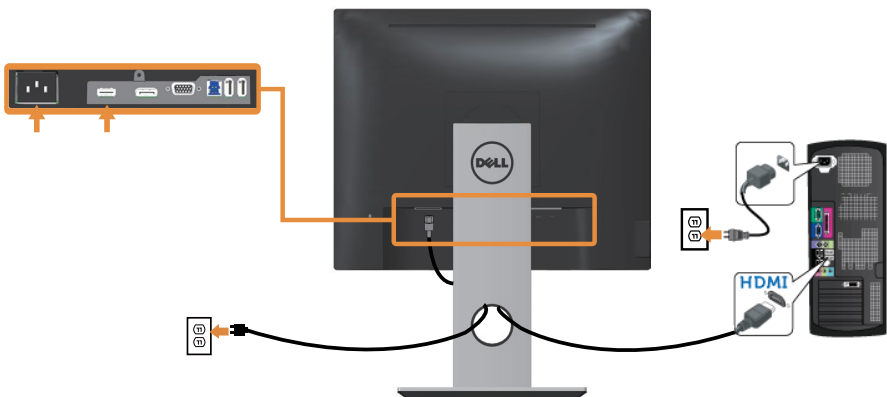
Para conectar o monitor para o computador:

1. Desligue o computador e desconecte o cabo de alimentação.
2. Conecte o cabo VGA,HDMI ou DP do monitor ao computador.

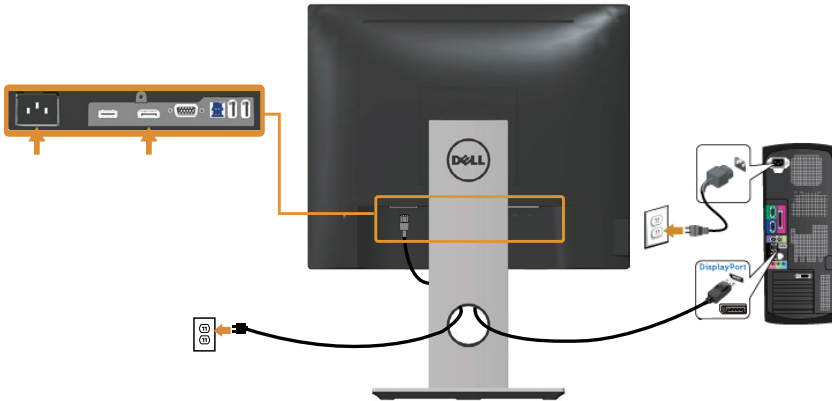
Conectando o cabo VGA



Conectando o cabo HDMI (opcional)



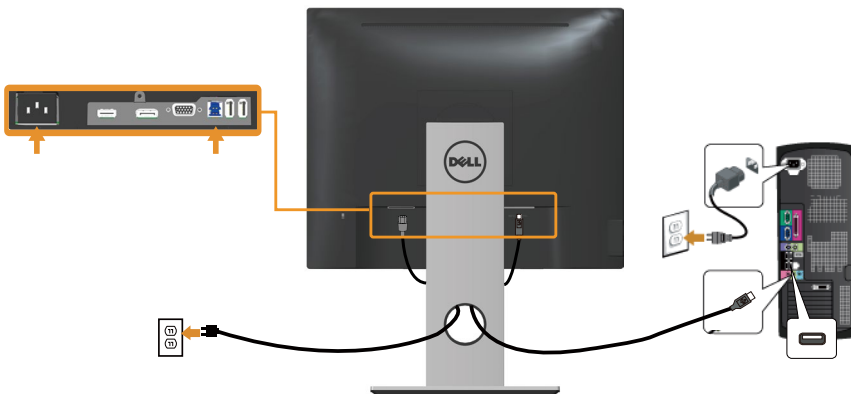
Conectando o cabo DP



Conectando o cabo USB 3.0

Depois de ter completado a conexão do cabo DP/HDMI, siga os procedimentos abaixo para conectar o cabo USB 3.0 ao computador e completar a configuração do seu monitor:

1. Conecte a porta upstream USB 3.0 (cabo fornecido) a uma porta USB 3.0 adequada no seu computador. (Ver [Vista inferior](#) para detalhes.)
2. Conecte os periféricos USB 3.0 às portas downstream USB 3.0 no monitor.
3. Conecte os cabos de alimentação do computador e do monitor a uma tomada de parede próxima.
4. Ligue o monitor e o computador.
Se o seu monitor exibir uma imagem, a instalação está completa. Se ele não apresentar uma imagem, consulte [Problemas específicos de Universal serial bus \(USB\)](#).
5. Use o slot do cabo no suporte de monitor para organizar os cabos.





Organizando cabos

Utilize o slot para gerenciamento de cabos para organizar os cabos conectados ao seu monitor.

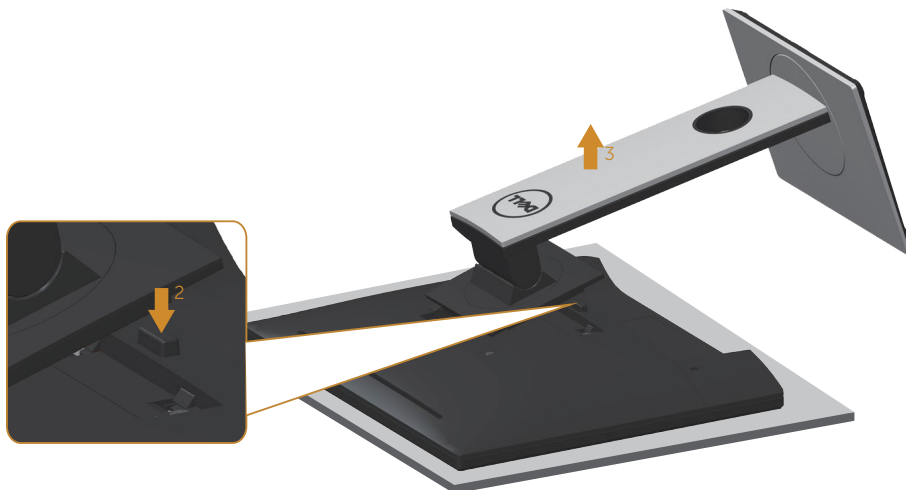


Desconecte o suporte do monitor

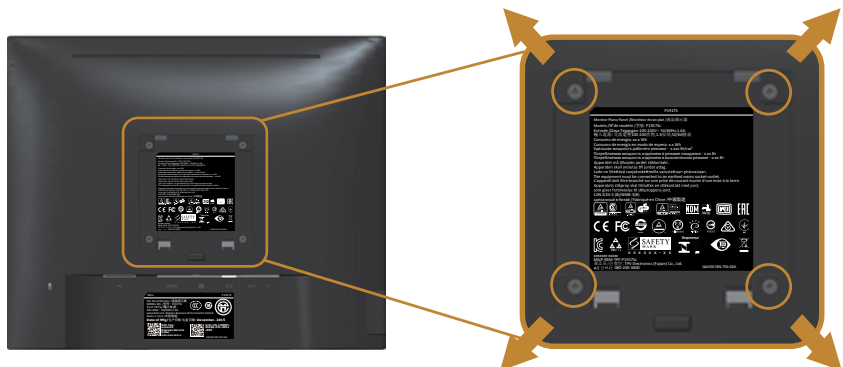
-  **OBSERVAÇÃO:** Para evitar arranhões na tela LCD durante a remoção da base, certifique que o monitor é colocado em uma superfície limpa.
-  **OBSERVAÇÃO:** Isto é aplicável para um monitor com um suporte. Quando qualquer outro suporte é comprado, por favor consulte o guia respectivo suporte de configuração para obter instruções estabelecidas.

Para remover o suporte:

1. Coloque o sobre um pano macio ou almofada.
2. Pressione e segure o botão de liberação do suporte.
3. Levante o suporte para cima e longe do monitor.



Montagem de parede (Opcional)



(Dimensão do parafuso: M4 x 10 mm).

Consulte as instruções que vêm com o kit de montagem de parede compatível com VESA.

1. Coloque o painel do monitor em um pano macio ou almofada sobre uma mesa plana e estável.
2. Remova o apoio.
3. Use uma chave de fenda para remover os quatro parafusos que prendem a tampa de plástico.
4. Acople a braçadeira de montagem do kit de montagem na parede no monitor.
5. Monte o monitor na parede, seguindo as instruções que vieram com o kit de montagem de parede.



OBSERVAÇÃO: Para uso apenas com suporte de montagem de parede UL ou CSA ou GS com o mínimo de peso / capacidade de carga de 12,00 kg

Operando seu monitor

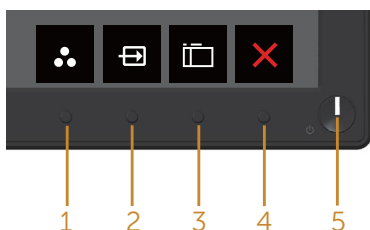
Ligue o monitor

Pressione o botão  para ligar o monitor.







Usando os controles do painel frontal

Use os botões de controle na frente do monitor para ajustar a imagem a ser exibida.



A tabela a seguir descreve os botões do painel frontal:

Botão do painel frontal	Descrição
1  Tecla de atalho/Modos predefinidos	Utilize este botão para escolher de uma lista de modos predefinidos.
2  Tecla de atalho/Origem de entrada	Use o botão origem de entrada para selecionar entre diferentes sinais de entradas de vídeo que são conectadas ao seu monitor.
3  Menu	Use o botão menu para abrir o menu na tela (OSD) e selecione o menu OSD. Consulte Acessando o menu OSD .
4  Sair	Utilize este botão para voltar ao menu principal ou sair do menu OSD principal.

5



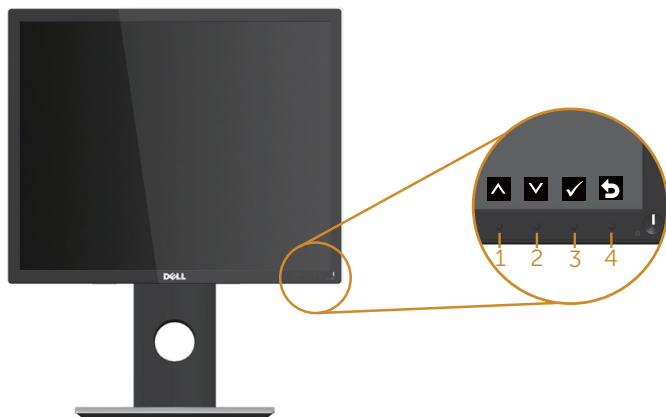
Botão Liga/Desliga (com indicador de LED)





Use o botão de liga/desliga para ligar o monitor ligado e desligado.

A luz branca sólida indica que o monitor está ligado e funcionando normalmente. A luz branca piscando indica que o monitor está no modo em Espera.

Controles OSD


Use os botões na parte da frente do monitor para ajustar as configurações de imagem.




	Botão do painel frontal	Descrição
1	 Cima	Use o botão para cima para aumentar valores ou mover um menu para cima.
2	 Baixo	Use o botão para baixo para diminuir valores ou mover um menu para baixo.
3	 OK	Use o botão OK para confirmar sua seleção no menu.
4	 Voltar	Use o botão voltar para voltar ao menu anterior.

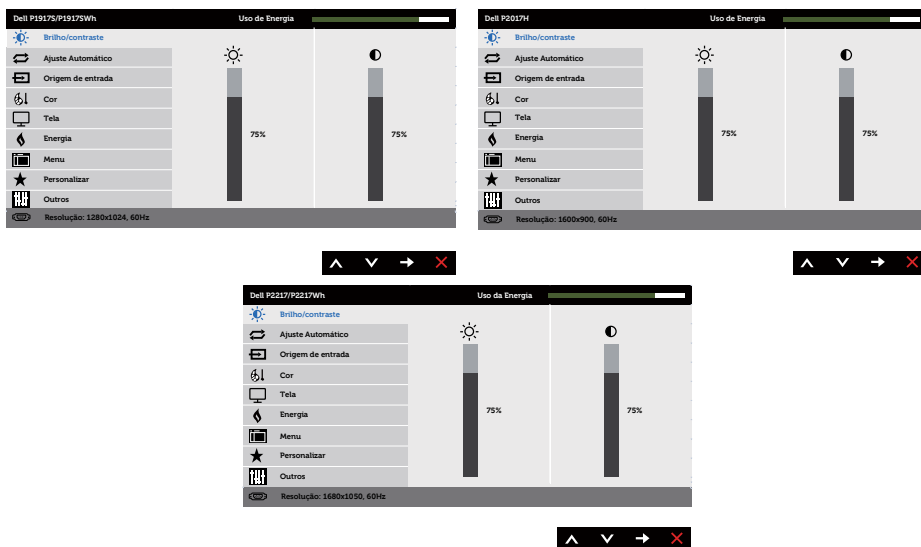
Usando o menu de exibição na tela (OSD)










Acessando o menu OSD


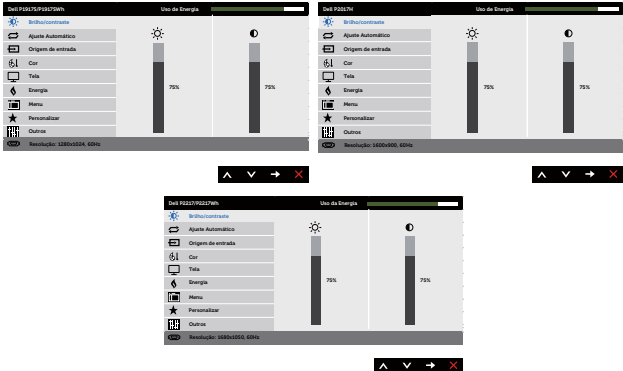




 **OBSERVAÇÃO:** Quaisquer mudanças que você faz são automaticamente salvas se você mover para outro menu, sai do menu OSD, ou espere o OSD menu OSD fechar.

1. Pressione o botão  para visualizar o menu principal OSD.

Menu Principal para entrada analógica (VGA)



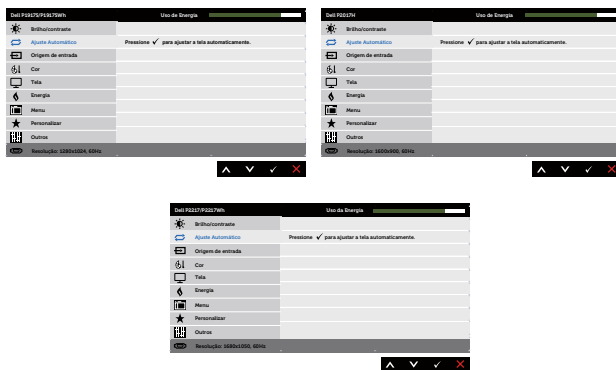
2. Pressione os botões  e  para mover entre as opções de configuração. À medida que você move de um ícone para outro, a opção é realçada.
3. Pressione o botão  uma vez para ativar a opção destacada.
4. Pressione os botões  e  para selecionar o parâmetro desejado.
5. Pressione o botão  e use os botões  e  de acordo com os indicadores no menu para fazer as alterações.
6. Selecione o botão  para retornar para o menu principal.

Ícone	Menu e submenus	Descrição
	Brilho/Contraste	<p>Utilize este menu para ativar ajuste de brilho/contraste.</p> 
	Brilho	<p>Ajusta a luminosidade do Brilho da luz de fundo.</p> <p>Pressione o botão  para aumentar o brilho e pressione o botão  para diminuir o brilho (mín. 0 e máx. 100).</p> <p>OBSERVAÇÃO: Ajuste manual de brilho é desativado quando o contraste dinâmico é ligado.</p>
	Contraste	<p>Ajuste o brilho primeiro e ajuste de contraste apenas se o ajuste adicional for necessário.</p> <p>Pressione o botão  para aumentar o contraste e pressione o botão  para diminuir o contraste (mín. 0 e máx. 100).</p> <p>A função contraste ajusta o grau de diferença entre o escuro e o claro na tela do monitor.</p>



Ajuste Automático

Use esta tecla para ativar configuração automática e ajustar o menu.



A seguinte caixa de diálogo aparece em uma tela preta quando o monitor se ajusta automaticamente para a entrada de corrente:

Ajuste automático em curso...

Ajuste automático permite que o monitor se auto-ajuste ao sinal de vídeo de entrada. Depois de usar o auto ajuste, você pode ajustar o seu monitor usando o clock de pixel (grosso) e fase (fino) sob as configurações de vídeo.

📌 OBSERVAÇÃO: Ajuste automático não ocorre se você pressionar o botão enquanto não existirem sinais de entrada de vídeo ou cabos conectados.

Esta opção só está disponível quando você estiver usando o conector analógico (VGA).



Origem de entrada

Use o botão origem de entrada para selecionar entre diferentes sinais de entradas de vídeo que são conectadas ao seu monitor.



VGA

Selecione a entrada VGA quando estiver usando o conector analógico (VGA). Pressione para selecionar a fonte de entrada VGA.

DP

Selecione a entrada DP quando estiver usando o conector DP. Pressione para selecionar a origem de entrada DP.

HDMI

Selecione a entrada HDMI quando estiver usando o conector HDMI. Pressione para selecionar a origem de entrada HDMI.

Seleção automática

Selecione seleção automática para procurar sinais de entrada disponíveis.

Redefinir origem de entrada

Selecione esta opção para restaurar a Origem de Entrada padrão.



Cor

Use cor para ajustar o modo de configuração de cor.



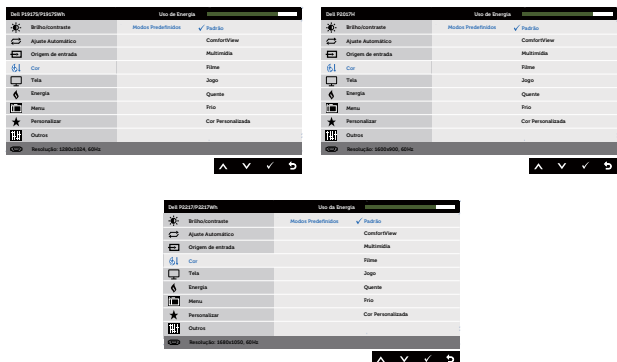
Modos Predefinidos

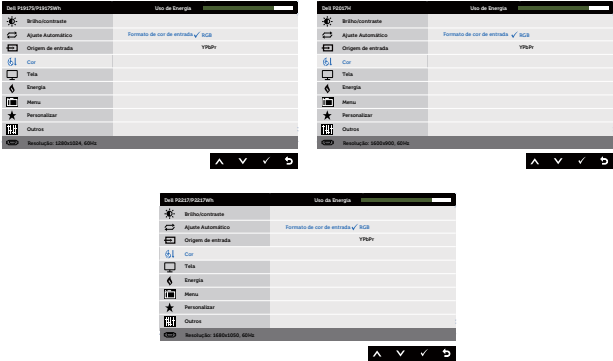





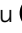


Quando você selecionar os modos predefinidos, você pode escolher standard, comfortview, multimedia, movie, game, warm, cool, ou custom color (padrão, comfortview, multimídia, filmes, jogos, quente, frio, ou cor personalizada) da lista.

- Padrão: Carrega as configurações de cor padrão do monitor. Este é o modo predefinido padrão.
- ComfortView: Diminui o nível de luz azul emitida pela tela para visualização mais confortável para os olhos.
- Multimídia: Carrega as configurações de cor ideais para aplicativos multimídia.
- Filme: Carrega as configurações de cor ideais para filmes.
- Jogo: Carrega as configurações de cor ideais para a maioria dos aplicativos de jogos.
- Quente: Aumenta a temperatura da cor. A tela parece mais quente com um tom vermelho/amarelo.
- Frio: Diminui a temperatura da cor. A tela parece mais fria com uma tonalidade azul.
- Cor Personalizada: Permite ajustar manualmente as configurações de cor.

Pressione os botões  e  para ajustar os valores de três cores

(R, G, B) e criar seu próprio modo de cor predefinida.

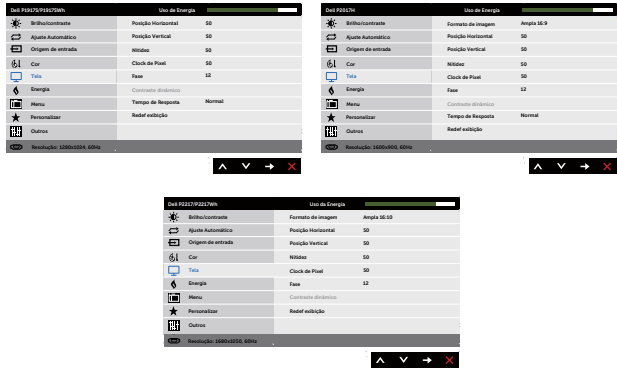


<p>Formato de cor de entrada</p>	<p>Permite que você defina o modo de entrada de vídeo para:</p> <ul style="list-style-type: none"> • RGB: Selecione esta opção se seu monitor estiver conectado a um computador ou DVD player usando o cabo HDMI. • YPbPr: Selecione esta opção se o seu reproduutor de DVD suporta apenas a saída YPbPr. 
<p>Matiz</p>	<p>Este recurso pode mudar a cor da imagem de vídeo para o verde ou roxo. Este é usado para ajustar a cor do tom de pele desejado. Use  ou  para ajustar a matriz de 0 a 100.</p> <p>Pressione  para aumentar a sombra verde da imagem de vídeo.</p> <p>Pressione  para aumentar a sombra roxa da imagem de vídeo.</p> <p>OBSERVAÇÃO: Ajuste de Matiz está disponível apenas quando selecionar o modo predefinido Filme ou Jogo.</p>
<p>Saturação</p>	<p>Esta função pode ajustar a saturação da cor da imagem de vídeo. Use  ou  para ajustar a saturação de 0 a 100.</p> <p>Pressione  para aumentar o aspecto monocromático da imagem de vídeo.</p> <p>Pressione  para aumentar a aparência de colorido da imagem de vídeo.</p> <p>OBSERVAÇÃO: Ajuste Saturação está disponível apenas quando selecionar o modo predefinido Filme ou Jogo.</p>
<p>Redef cor</p>	<p>Permite redefinir a cor do seu monitor para as configurações de fábrica.</p>



Tela

Use as exibição para ajustar a imagem.



Formato de imagem

Ajuste o formato da imagem como ampla 16:9, 4:3 ou 5:4 (para P2017H).

Ajuste o formato da imagem como ampla 16:10, 4:3 ou 5:4 (para P2217/P2217Wh).

Posição Horizontal

Use os botões e para ajustar a imagem esquerda e direita. Mínimo é 0 (-). Máximo é 100 (+).

Posição Vertical

Use os botões e para ajustar a imagem de cima para baixo. Mínimo é 0 (-). Máximo é 100 (+).

Nitidez

Este recurso pode tornar a imagem mais nítida ou mais suave. Use ou para ajustar a nitidez de '0' para '100'.

Clock de Pixel

Os ajustes de fase e clock de Pixel permitem que você ajuste o monitor à sua preferência. Use os botões e para ajustar para melhor qualidade de imagem. Mínimo é 0 (-). Máximo é 100 (+).

Fase

Se resultados satisfatórios não forem obtidos utilizando o ajuste de fase, use o clock de pixel (grosso) e depois fase (fino) novamente. Mínimo é 0 (-). Máximo é 100 (+).

Contraste dinâmico

Permite aumentar o nível de contraste para fornecer qualidade de imagem mais nítida e detalhada.

Pressione o botão para selecionar o contraste dinâmico ligado ou desligado.

OBSERVAÇÃO: Contraste dinâmico fornece contraste mais alto se selecionar o modo predefinido jogo ou filme.

Tempo de Resposta

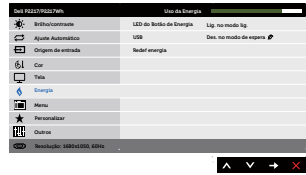
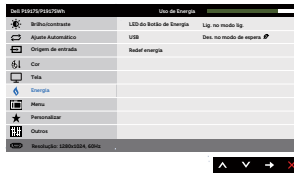
O usuário pode selecionar entre rápido ou normal. (para P1917S/P1917SW e P2017H apenas)

Redef exibição

Selecione esta opção para restaurar as configurações de exibição padrão.



Energia



LED do Botão de Energia

Permite que você defina o indicador LED Lig. no modo lig. ou Des. no modo lig. para economizar energia.

USB

Permite que você ative ou desative a função USB durante modo em espera do monitor.

OBSERVAÇÃO: USB LIGADO/DESLIGADO no modo de espera está disponível apenas quando o cabo upstream USB está desconectado. Esta opção ficará cinza quando o cabo upstream USB for conectado.

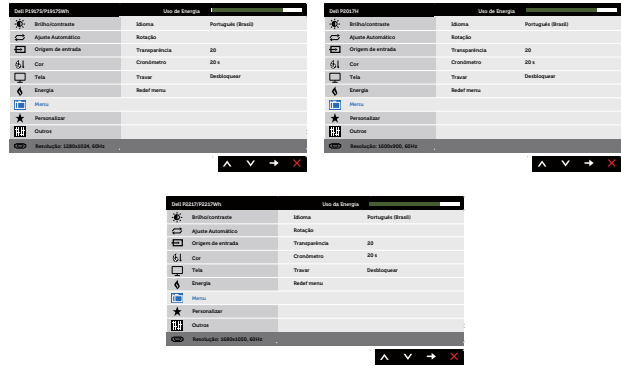
Redef energia

Selecione esta opção para restaurar as Configurações de Energia padrão.



Menu

Selecione esta opção para ajustar as configurações do OSD, tais como os idiomas do OSD, a quantidade de tempo que o menu permanece na tela, e assim por diante.



Idioma

Opção de idioma para definir a exibição de OSD para um dos oito idiomas (English, Español, Français, Deutsch, Português (Brasil), Русский, 简体中文 ou 日本語).

Rotação

Gira o OSD em 90 graus sentido anti-horário.

Transparência

Selecione esta opção para mudar a transparência do menu ao pressionar os botões e de 0 para 100.

Cronômetro

Tempo de espera do OSD: ajusta o tempo que o OSD fica ativo depois que o último botão é pressionado.
Use os botões e para ajustar o cursor em incrementos de 1 segundo, de 5 a 60 segundos.

Travar

Acesso do usuário aos controles aos ajustes. Quando bloquear é selecionado, nenhum ajuste do usuário é permitido. Todos os botões estão bloqueados.

OBSERVAÇÃO: Quando o OSD é bloqueado, pressionar a tecla de menu leva-o diretamente para o menu configurações OSD, com "Bloqueio OSD" pré-selecionado na entrada. Pressione e mantenha pressionada a tecla por 6 segundos para desbloquear e permitir que o usuário acesse todas as configurações aplicáveis.

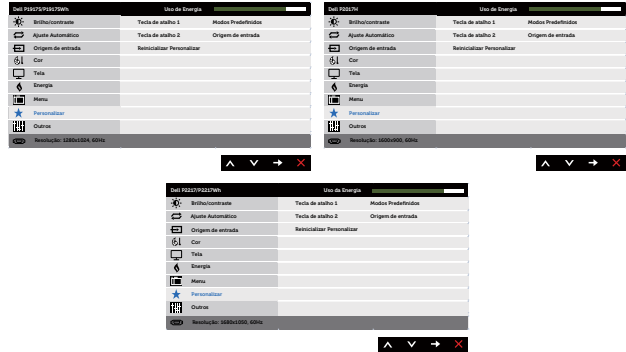
Redef menu

Redefine todas as configurações OSD para os valores predefinidos de fábrica.



Personalizar

Os usuários podem escolher um recurso da tecla de atalho 1, tecla de atalho 2, reinicializar personalizar, modos predefinidos ou origem de entrada e defini-lo como uma tecla de atalho.



Tecla de atalho 1

O usuário pode selecionar um dos seguintes itens: modos predefinidos, brilho/contraste, auto ajuste, origem de entrada e formato de imagem (opção), rotação para definir a tecla de atalho 1.

Tecla de atalho 2

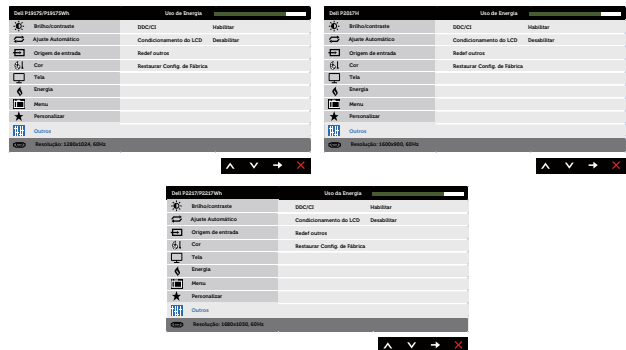
O usuário pode selecionar um dos seguintes itens: modos predefinidos, brilho/contraste, auto ajuste, origem de entrada e formato de imagem (opção), rotação para definir a tecla de atalho 2.

Reinicializar Personalizar

Permite restaurar tecla de atalho para a configuração padrão.



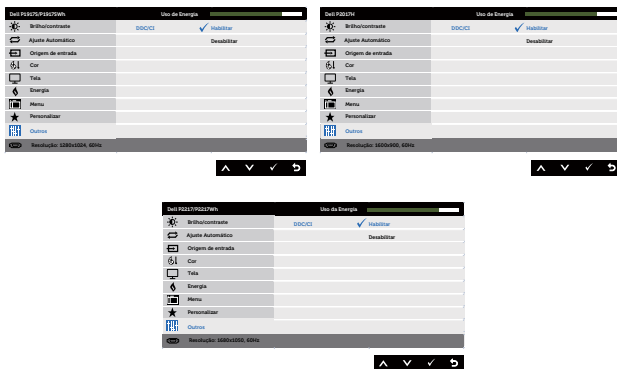
Outros



DDC/CI

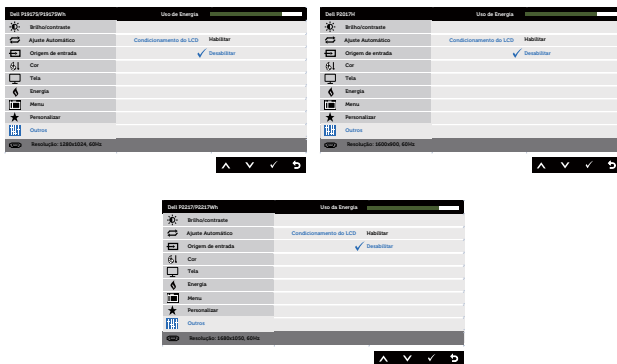
DDC/CI (Display Data Interface de comando/canal) permite que os parâmetros do monitor (brilho balanço de cor, etc.) para ser ajustável via software em seu computador.

Você pode desativar esse recurso, selecionando desativar. Habilitar esse recurso para melhor experiência do usuário e melhor desempenho do seu monitor.



Condicionamen- to do LCD

Ajuda a reduzir os casos menores de retenção de imagem. Dependendo do grau de retenção de imagem, o programa pode levar algum tempo para ser executado. Para iniciar o condicionamento de LCD, selecione **Habilitar**.

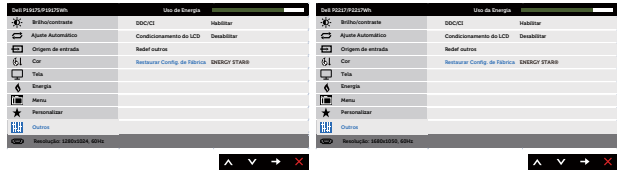


Redef outros

Reinicie todas as definições sob o menu de configuração **Outros** para os valores predefinidos de fábrica.

Restaurar Config. de Fábrica

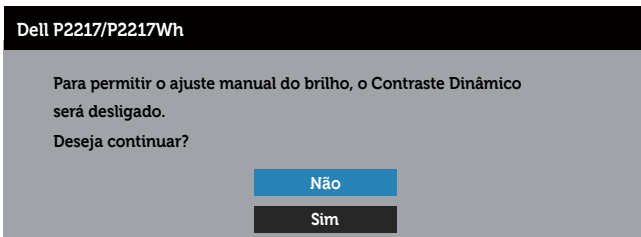
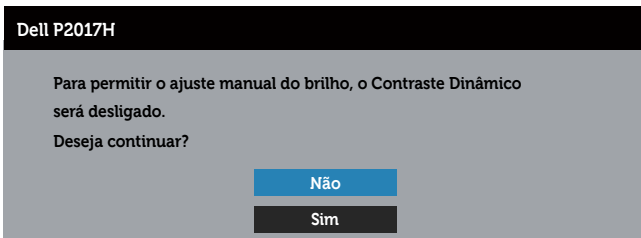
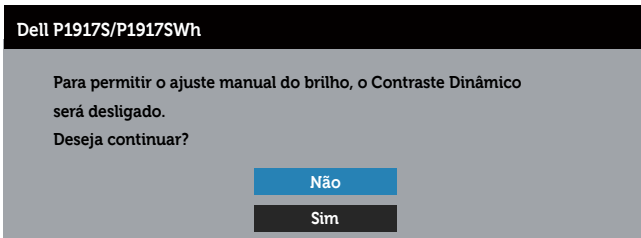
Restaurar todos os valores predefinidos para as configurações padrão de fábrica.
Estas são também as configurações para os testes ENERGY STAR®.



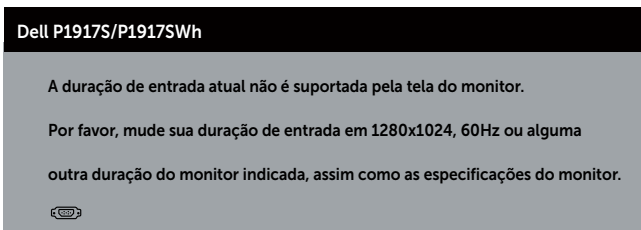
OBSERVAÇÃO: Seu monitor possui um recurso interno para calibrar automaticamente o brilho para compensar o desgaste do LED.

Mensagens de alerta do OSD

Quando a função **Contraste Dinâmico** está ativada (em esses modos predefinidos: **Jogo** ou **Filme**), o ajuste de brilho manual é desativado.



Quando o monitor não suporta um modo de resolução de tela particular, a seguinte mensagem é exibida:



Dell P2017H

A duração de entrada atual não é suportada pela tela do monitor.

Por favor, mude sua duração de entrada em 1600x900, 60Hz ou alguma outra duração do monitor indicada, assim como as especificações do monitor.



Dell P2217/P2217Wh

A duração de entrada atual não é suportada pela tela do monitor.

Por favor, mude sua duração de entrada em 1680x1050, 60Hz ou alguma outra duração do monitor indicada, assim como as especificações do monitor.



Isto significa que o monitor não pode sincronizar com o sinal que está recebendo do computador. Consulte [Especificações do monitor](#) para obter as faixas de frequência Horizontal e Vertical endereçáveis por este monitor. Modo recomendado é 1280 x 1024 (para P1917S/P1917SWh) ou 1600 x 900 (para P2017H) ou 1680 x 1050 (para P2217/P2217Wh).

Antes que a função **DDC/CI** seja desativada, a seguinte mensagem é exibida:

Dell P1917S/P1917SWh

A função de ajuste da configuração de exibição usando o aplicativo de PC será desabilitada.

Deseja desativar a função DDC/CI?

Não

Sim

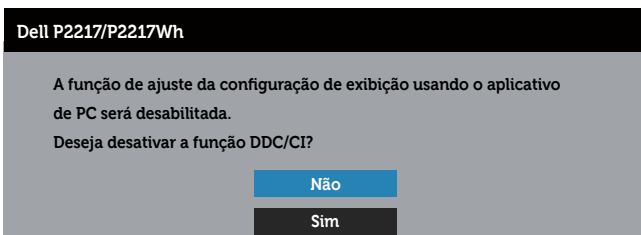
Dell P2017H

A função de ajuste da configuração de exibição usando o aplicativo de PC será desabilitada.

Deseja desativar a função DDC/CI?

Não

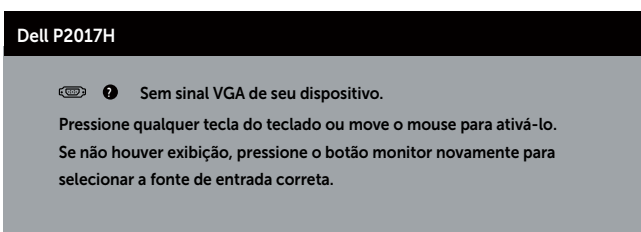
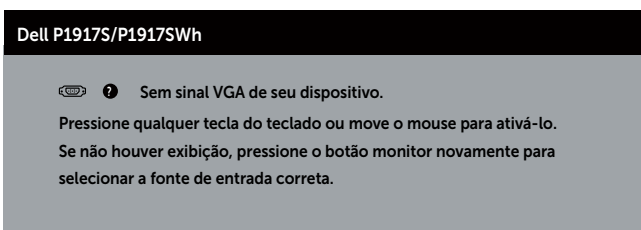
Sim





Quando o monitor entra em **Modo Espera** aparece a seguinte mensagem:



Se você pressionar qualquer botão que não o botão de energia, as seguintes mensagens aparecerão dependendo da entrada selecionada:



Dell P2217/P2217Wh


  Sem sinal VGA de seu dispositivo.

Pressione qualquer tecla do teclado ou move o mouse para ativá-lo.

Se não houver exibição, pressione o botão monitor novamente para selecionar a fonte de entrada correta.

Se o cabo VGA, HDMI, ou DP não está conectado, uma caixa de diálogo flutuante conforme mostrado abaixo será exibida. O monitor irá entrar no Modo de Espera após quatro minutos se for deixado neste estado.

Dell P1917S

  Sem cabo VGA

O monitor entra no modo de espera em 4 minutos.

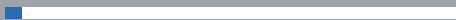


www.dell.com/support/monitors

Dell P2217

  Sem cabo VGA

O monitor entra no modo de espera em 4 minutos.



www.dell.com/support/monitors

OU

Dell P1917S

  Sem cabo HDMI

O monitor entra no modo de espera em 4 minutos.



www.dell.com/support/monitors

Dell P2217

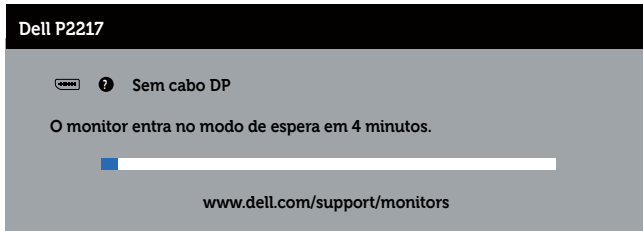
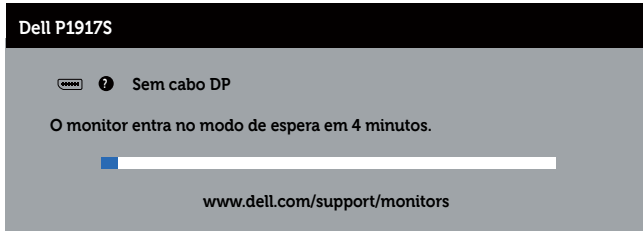
  Sem cabo HDMI

O monitor entra no modo de espera em 4 minutos.

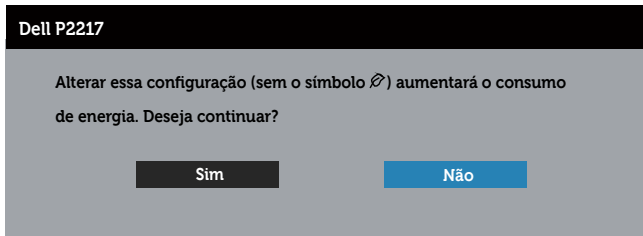
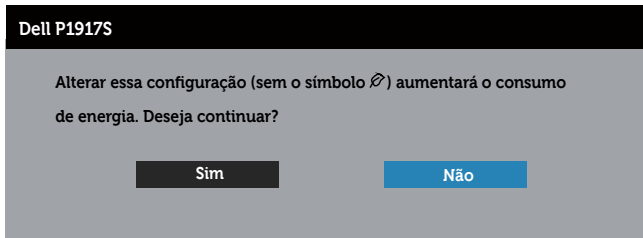


www.dell.com/support/monitors

OU

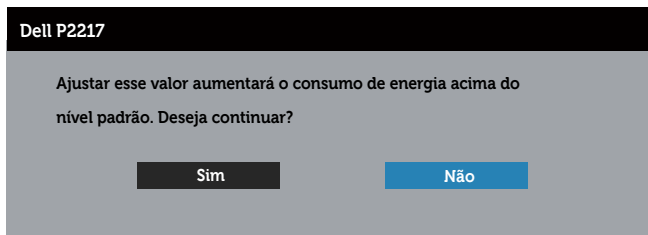
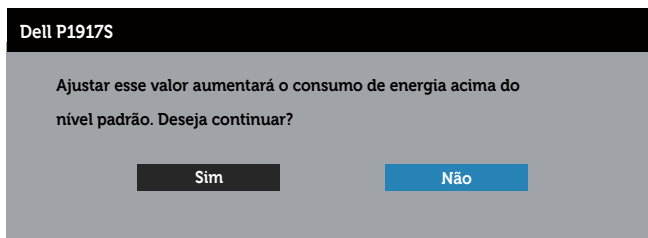



Quando **USB** é definido em **Ligar no Modo de Espera** pela primeira vez, a seguinte mensagem é exibida:



OBSERVAÇÃO: Se você seleciona Sim, a mensagem não aparecerá na próxima vez que pretender mudar a definição USB.

Quando ajustar o nível de **Brilho** pela primeira vez, aparece a seguinte mensagem:



 **OBSERVAÇÃO:** Se você seleciona Sim, a mensagem não aparecerá na próxima vez que pretender mudar a definição Brilho.

Ver [Solução de problemas](#) para obter mais informações.

Configurando seu monitor

Configurando a resolução máxima

Para definir a resolução máxima do monitor:

No Windows® 8, e Windows® 8.1:

1. Para Windows 8 e Windows 8.1, selecione o quadro Desktop para mudar para o ambiente de trabalho clássico.
2. Clique com botão direito do mouse na área de trabalho e clique em **Screen Resolution (Resolução de Tela)**.
3. Clique na lista suspensa de Resolução de Tela e selecione **1280 x 1024** (para P1917S/P1917SWh) ou **1600 x 900** (para P2017H) ou **1680 x 1050** (para P2217/P2217Wh).
4. Clique em **OK**.

No Windows® 10:

1. Clique com botão direito do mouse no desktop e clique nas **Display Settings (Configurações de tela)**.
2. Clique em **Advanced display settings (Configurações de exibição avançadas)**.
3. Clique na lista suspensa de **Resolution (Resolução)** e selecione **1280 x 1024** (para P1917S/P1917SWh) ou **1600 x 900** (para P2017H) ou **1680 x 1050** (para P2217/P2217Wh).
4. Clique em **Apply (Aplicar)**.

Se você não ver 1280 x 1024 (para P1917S/P1917SWh) ou 1600 x 900 (para P2017H) ou 1680 x 1050 (para P2217/P2217Wh) como uma opção, você pode precisar atualizar o driver gráfico. Dependendo do seu computador, complete um dos seguintes procedimentos:

Se você tem um computador de mesa ou computador portátil Dell:

- Acesse www.dell.com/support, digite a etiqueta de serviço e baixe o driver mais recente para sua placa gráfica.

Se você estiver usando um computador não Dell (portátil ou de mesa):

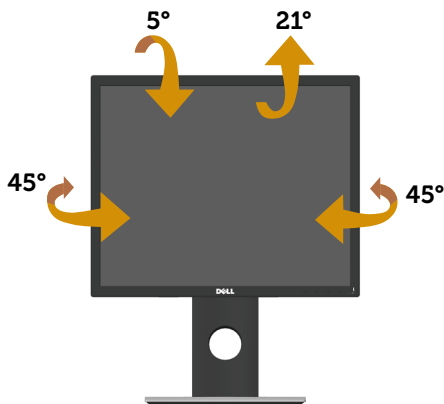
- Vá para o site de suporte do seu computador e baixe os últimos drivers gráficos.
- Vá para o seu website placa de vídeo e baixe os últimos drivers gráficos.

Usando a Extensão de Inclinação, Rotação e Vertical

OBSERVAÇÃO: Isto é aplicável para um monitor com um suporte. Quando qualquer outro suporte é comprado, por favor consulte o guia respectivo suporte de configuração para obter instruções estabelecidas.

Inclinação, rotativo

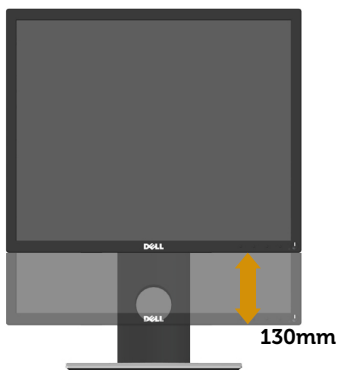
Com o suporte conectado ao monitor, pode inclinar e girar o monitor para o ângulo de visualização mais confortável.



OBSERVAÇÃO: O suporte é destacável quando o monitor é despachado da fábrica.

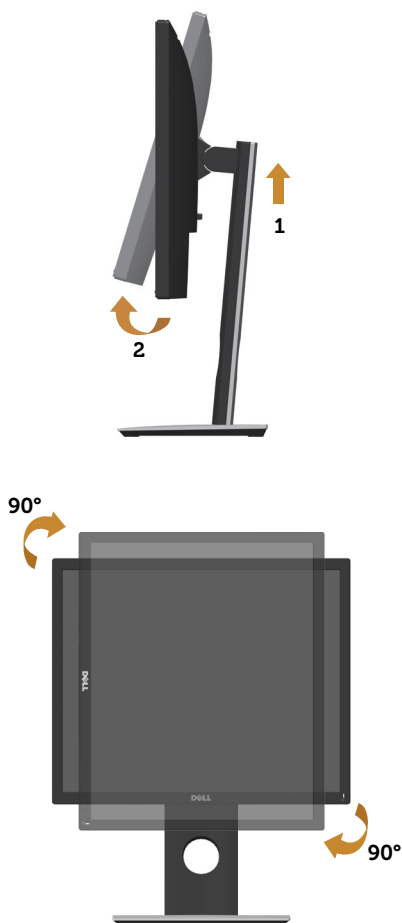
Extensão vertical

OBSERVAÇÃO: O suporte se estende verticalmente até 130 mm. A figura abaixo ilustra como estender o suporte verticalmente.



Girando o monitor

Antes de girar o monitor, o monitor deve ser totalmente estendido na vertical (*Extensão vertical*) e totalmente inclinado para cima, para evitar bater na borda inferior do monitor.



🔪 OBSERVAÇÃO: Para utilizar a função de rotação do monitor (vista Paisagem x Retrato) com seu computador Dell, você precisa de um driver gráfico atualizado que não é fornecido com este monitor. Para o download do driver de gráficos, vá para www.dell.com/support e consulte a seção **Download** para **Video Drivers (drivers de vídeo)** para as últimas atualizações de drivers.

🔪 OBSERVAÇÃO: Quando no Modo de visualização de retrato, pode ocorrer degradação do desempenho em aplicativos gráficos intensivos (jogos 3D e etc.).

Solução de problemas

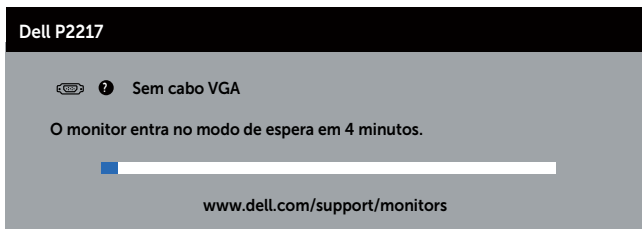
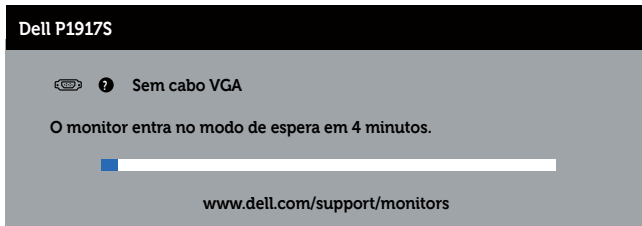
⚠ AVISO: Antes de iniciar qualquer procedimento desta seção, siga as [Instruções de segurança](#).

Autoteste

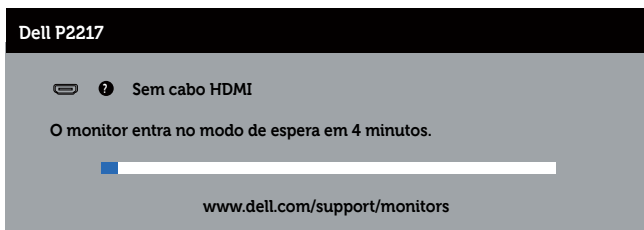
Seu monitor inclui uma função de autoteste que permite verificar se o monitor está funcionando corretamente. Se o monitor e o computador estão conectados corretamente, mas a tela permanece escura, execute o autoteste do monitor, executando as seguintes etapas:

1. Desligue o computador e o monitor.
2. Desconecte todos os cabos de vídeo do seu monitor. Desta forma, o computador não tem que estar envolvido.
3. Ligue o monitor.

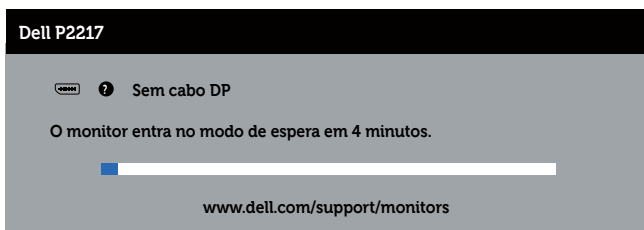
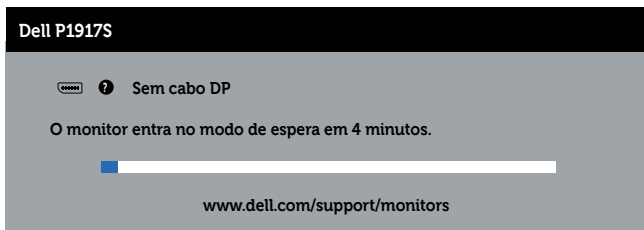
Se o monitor estiver funcionando corretamente, ele detecta que não há nenhum sinal e uma das seguintes mensagens aparece. Enquanto em modo autoteste, o LED permanece branco.




OU



OU




 **OBSERVAÇÃO:** Esta caixa também aparece durante o funcionamento normal, se o cabo do monitor fica desligado ou danificado.

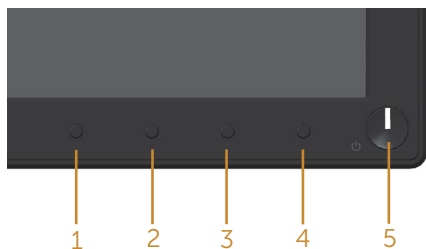
4. Desligue o monitor, desconecte e reconecte o cabo de vídeo, em seguida, ligue o computador e o monitor.

Se o monitor permanece escuro depois que você reconectar os cabos, verifique o seu controlador de vídeo e o computador.

Diagnósticos integrados

O monitor tem uma ferramenta embutida de diagnóstico que ajuda a determinar se a anormalidade da tela que está ocorrendo é um problema inerente do seu monitor, ou do seu computador e placa de vídeo.

 **OBSERVAÇÃO:** Você pode executar o diagnóstico integrado apenas quando o cabo de vídeo está desconectado e o monitor está *no modo autoteste*.



Para executar o diagnóstico integrado:

1. Certifique-se de que a tela está limpa (sem partículas de pó sobre a superfície da tela).
2. Desligue o cabo de vídeo(s) da parte de trás do computador ou monitor. O monitor entra em modo de autoteste.
3. Pressione e mantenha pressionado o Botão 1 por 5 segundos. Uma tela cinza aparece.
4. Verifique cuidadosamente a tela para anormalidades.
5. Pressione o Botão 1 no painel frontal novamente. A cor da tela muda para vermelho.
6. Inspeccione a tela para qualquer anormalidade.
7. Repita os passos 5 e 6 para inspecionar a exibição nas telas verde, azul, preto, branco e telas de texto.

O teste está completo quando a tela de texto aparece. Para sair, pressione o Botão 1 novamente.

Se você não detectar nenhuma anormalidade na tela ao usar a ferramenta integrada de diagnóstico, o monitor está funcionando corretamente. Verifique a placa de vídeo e o computador.

Problemas comuns

A tabela a seguir contém informações gerais sobre problemas comuns do monitor que você pode encontrar e as possíveis soluções.

Sintomas Comuns	Soluções possíveis
Sem vídeo/LED de energia desligado	<ul style="list-style-type: none">• Assegure que o cabo de vídeo conectando o monitor e o computador está adequadamente conectado e preso.• Verifique se a tomada elétrica está funcionando corretamente usando qualquer outro equipamento elétrico.• Assegurar-se de que a fonte de entrada correta está selecionada através do menu Origem de entrada.
Sem vídeo/LED de energia ligado	<ul style="list-style-type: none">• Aumente o brilho e contraste usando o OSD.• Execute o recurso de verificação de auto-teste do monitor.• Verifique se há pinos tortos ou quebrados no conector do cabo de vídeo.• Execute os diagnósticos integrados.• Assegurar-se de que a fonte de entrada correta está selecionada através do menu Origem de entrada.
Foco ruim	<ul style="list-style-type: none">• Elimine os cabos de extensão de vídeo.• Redefina o monitor para Configurações de Fábrica (Restaurar Config. de Fábrica).• Altere a resolução de vídeo para a proporção correta.
Vídeo instável/ Trêmulo	<ul style="list-style-type: none">• Redefina o monitor para Configurações de Fábrica (Restaurar Config. de Fábrica).• Verifique os fatores ambientais.• Realoque o monitor e teste em outra sala.
Pixels Faltantes	<ul style="list-style-type: none">• Ciclo liga-desliga.• Pixel que está permanentemente desligado é um defeito natural que pode ocorrer na tecnologia LCD.• Para mais informações sobre Política de Qualidade do Monitor e Pixel Dell, veja o site de suporte Dell em www.dell.com/support/monitors.
Pixels Presos	<ul style="list-style-type: none">• Ciclo liga-desliga.• Pixel que está permanentemente desligado é um defeito natural que pode ocorrer na tecnologia LCD.• Para mais informações sobre Política de Qualidade do Monitor e Pixel Dell, veja o site de suporte Dell em www.dell.com/support/monitors.
Problemas de Brilho	<ul style="list-style-type: none">• Redefina o monitor para Configurações de Fábrica (Restaurar Config. de Fábrica).• Ajuste os controles de brilho e contraste através do OSD.
Distorção Geométrica	<ul style="list-style-type: none">• Redefina o monitor para Configurações de Fábrica (Restaurar Config. de Fábrica).• Ajuste os controles de Horizontal e de Vertical através do OSD.

Linhas Horizontal/ Vertical	<ul style="list-style-type: none"> • Redefina o monitor para Configurações de Fábrica (Restaurar Config. de Fábrica). • Execute o recurso de verificação de autoteste do monitor e determine se estas linhas também estão em modo autoteste. • Verifique se há pinos tortos ou quebrados no conector do cabo de vídeo. • Execute os diagnósticos integrados.
Problemas de sincronização	<ul style="list-style-type: none"> • Redefina o monitor para Configurações de Fábrica (Restaurar Config. de Fábrica). • Execute o recurso de verificação de autoteste para determinar se a tela embaralhada aparece em modo autoteste. • Verifique se há pinos tortos ou quebrados no conector do cabo de vídeo. • Reinicie o computador em <i>modo de segurança</i>.
Assuntos relacionados à segurança	<ul style="list-style-type: none"> • Não execute nenhuma das etapas da solução de problemas. • Contate a Dell imediatamente.
Problemas intermitentes	<ul style="list-style-type: none"> • Assegure que o cabo de vídeo conectando o monitor para o computador está adequadamente conectado e preso. • Redefina o monitor para Configurações de Fábrica (Restaurar Config. de Fábrica). • Execute o recurso autoteste de monitor para determinar se o problema intermitente ocorre no modo autoteste.
Cor Faltando	<ul style="list-style-type: none"> • Execute o recurso de verificação de auto-teste do monitor. • Assegure que o cabo de vídeo conectando o monitor para o computador está adequadamente conectado e preso. • Verifique se há pinos tortos ou quebrados no conector do cabo de vídeo.
Cor errada	<ul style="list-style-type: none"> • Mude o Modo de configuração de cor nas Configurações de cor do OSD para Gráficos ou Vídeo, dependendo do aplicativo. • Experimente diferentes Modos predefinidos em Configurações de cor do OSD. Ajuste o valor R/G/B em Cor Personalizada em OSD de configurações de Cor. • Mude o Formato de cor de entrada para RGB ou YPbPr no OSD Configurações de Cor. • Execute os diagnósticos integrados.
Retenção de imagem de uma imagem estática deixada no monitor por um longo período de tempo	<ul style="list-style-type: none"> • Defina a tela para desligar depois de alguns minutos de inatividade da tela. Isto pode ser ajustado nas Opções de Força de Windows ou na configuração de Economia de Energia Mac. • Como alternativa, use um protetor de tela dinâmico.
Fantasma ou Superação de Vídeo	<ul style="list-style-type: none"> • Mudar o Tempo de Resposta na Tela do OSD para Rápido ou Normal dependendo da sua aplicação e uso.

Problemas específicos do produto


Sintomas específicos	Soluções possíveis
A imagem da tela é muito pequena	<ul style="list-style-type: none">• Verifique o ajuste de Formato de imagem nas configurações de Tela do OSD.• Redefina o monitor para Configurações de Fábrica (Restaurar Config. de Fábrica).
Não é possível ajustar o monitor com os botões no painel frontal	<ul style="list-style-type: none">• Desligue o monitor, desligue o cabo de alimentação, conecte novamente e depois ligue o monitor.• Verifique se o menu OSD está bloqueado. Se sim, pressione e segure o botão acima do botão de Energia durante 6 segundos para desbloquear. (Para obter mais informações, consulte Bloqueio).
Nenhum sinal de entrada quando os controles do usuário são pressionados	<ul style="list-style-type: none">• Verifique a fonte de sinal. Verifique se o computador não está no modo de espera ou suspensão, movendo o mouse ou pressionando qualquer tecla no teclado.• Verifique se o cabo de vídeo está conectado corretamente. Desconecte e reconecte o cabo de vídeo, se necessário.• Reinicie o computador ou reproduzidor de vídeo.
A imagem não preenche toda a tela	<ul style="list-style-type: none">• Devido a diferentes formatos de vídeo (formato de imagem) de DVDs, o monitor pode exibir em tela cheia.• Execute os diagnósticos integrados.

Problemas específicos de Universal serial bus (USB)

Sintomas específicos	Soluções possíveis
Interface USB não está funcionando	<ul style="list-style-type: none">• Verifique se o monitor está ligado.• Reconecte o cabo upstream para o seu computador.• Reconecte os periféricos USB (conector downstream).• Desligue e ligue o monitor novamente.• Reinicie o computador.• Alguns dispositivos USB como HDD externo portátil exigem maior corrente elétrica; conecte o dispositivo diretamente ao computador.
Interface de super velocidade USB 3.0 é lenta	<ul style="list-style-type: none">• Verifique se seu computador tem capacidade USB 3.0.• Alguns computadores têm USB 3.0, USB 2.0 e portas USB 1.1. Certifique-se de que a porta USB correta é usada.• Certifique-se de que a porta USB correta é usada.• Reconecte o cabo upstream para o seu computador.• Reconecte os periféricos USB (conector downstream).• Reinicie o computador.
Periféricos USB sem fio param de trabalhar quando um dispositivo USB 3.0 é ligado	<ul style="list-style-type: none">• Aumente a distância entre os periféricos USB 3.0 e receptor USB sem fio.• Posicione o receptor USB sem fio o mais próximo possível dos periféricos USB sem fio.• Use um cabo USB extensor para posicionar o receptor USB sem fio o mais longe possível da porta USB 3.0.

Apêndice

AVISO: Instruções de segurança

 **AVISO: O uso de controles, ajustes ou procedimentos diferentes daqueles especificados nesta documentação pode resultar em exposição a riscos de choque elétricos e/ou mecânicos.**

Para obter mais informações sobre instruções de segurança, consulte as *Informações de Segurança, Meio Ambiente e Regulamentares (SERI)*.

Avisos da FCC (somente para os EUA) e outras informações regulamentares

Para avisos da FCC e outras informações regulamentares, veja o website regulamentar em www.dell.com/regulatory_compliance.


Por favor, siga estas instruções de segurança para melhor desempenho e vida útil longa para o seu monitor:

1. A tomada elétrica deverá estar instalada próximo do equipamento e ser facilmente acessível.
2. O equipamento pode ser instalado na parede ou no teto na posição horizontal.
3. O monitor está equipado com uma tomada aterrada de três pinos, uma tomada com um terceiro pino (Terra).
4. Não utilize este produto perto de água.
5. Leia atentamente estas instruções. Guarde este documento para referência futura. Siga todos os avisos e instruções indicadas no produto.
6. A pressão de som excessiva de fones de ouvido e fones de ouvido pode causar perda de audição. O ajuste do equalizador para o máximo aumenta a tensão de saída dos fones de ouvido e dos fones de ouvido e, portanto, o nível de pressão sonora.
7. Confirme o sistema de distribuição na instalação do edifício que deve fornecer o disjuntor classificado em 120/240V, 20A (máximo).

Como entrar em contato com a Dell

Para entrar em contato com a Dell para assuntos de vendas, suporte técnico, ou serviço ao cliente:

1. Vá para www.dell.com/contactdell.
2. Verifique o país ou a região no menu suspenso **Escolha um país/região** na parte inferior da página.
3. Selecione o link de serviço ou suporte apropriado com base na sua condição ou escolha o método de entrar em contato com a Dell que seja conveniente para você. A Dell oferece várias opções de suporte e serviços on-line e por telefone. A disponibilidade varia de acordo com o país e o produto, e alguns serviços podem não estar disponíveis em todas as áreas.

 **OBSERVAÇÃO:** Se você não tem uma conexão de Internet ativa, pode encontrar as informações de contato na nota fiscal de compra, fatura na embalagem, nota, ou catálogo de produtos da Dell.

Banco de dados do produto UE para a folha de informações do produto e etiqueta de energia.

P1917S: <https://eprel.ec.europa.eu/qr/344219>

P2217: <https://eprel.ec.europa.eu/qr/344255>