

Ръководство на потребителя

**Dell P1917S/P1917SWh/P2017H/P2217/
P2217Wh**

**Номер на модела: P1917S/P1917SWh/P2017H/P2217/
P2217Wh**

**Регулаторен модел: P1917Sc/P1917Sf/P2017Hc/P2217c/
P2217t**



Забележки, Внимание и Предупреждения



ЗАБЕЛЕЖКА: ЗАБЕЛЕЖКА показва важна информация, която Ви помага по-добре да използвате компютъра си.



ВНИМАНИЕ: ВНИМАНИЕ показва потенциална повреда на хардуера или загуба на данни, ако инструкциите не се следват.



ПРЕДУПРЕЖДЕНИЕ: ПРЕДУПРЕЖДЕНИЕ показва възможност за материални щети, телесна повреда или смърт.

Информацията в този документ може да се промени без предупреждение.

© 2016-2021 г. Dell Inc. Всички права запазени.

Възпроизвеждането на тези материали по какъвто и да е начин без да е налице писмено разрешение от Dell Inc. е строго забранено.

Търговски марки, използвани в този текст: *Dell* и логото *DELL* са търговски марки на Dell Inc.; *Microsoft* и *Windows* са или търговски марки, или регистрирани търговски марки на Microsoft Corporation в Съединените щати и/или други страни, *Intel* е регистрирана търговска марка на Intel Corporation в САЩ и други страни; а *ATI* е търговска марка на Advanced Micro Devices, Inc. *ENERGY STAR* е регистрирана търговска марка на Американската агенция за опазване на околната среда. Като партньор на *ENERGY STAR* Dell Inc. е определил, че този продукт отговаря на изискванията за енергийна ефективност на *ENERGY STAR*.

Други търговски марки и търговски наименования може да се използват в този документ или по отношение на организации, които твърдят, че търговските марки и наименованията са техни, или по отношение на техните продукти. Dell Inc няма участие в търговските марки и търговски наименования, различни от своите.

Съдържание


За Вашия монитор.....	5
Съдържание на пакета.....	5
Характеристики на продукта.....	7
Идентифициране на компоненти и бутони за управление	8
Технически характеристики на монитора	12
Интерфейс на универсална серийна шина (USB)	25
Plug and play функция	28
Качество на LCD монитора и политика за пикселите.....	28
Инструкции за поддръжка	28
Инсталиране на монитора.....	29
Монтиране на стойката	29
Свързване на монитора	31
Организиране на кабелите	33
Отстраняване на стойката на монитора	34
Монтиране на стена (като опция).....	35
Работа с монитора.....	36
Включване на монитора	36
Използване на контролите на предния панел.....	36




Използване на екранното меню (OSD).....	38
Инсталиране на монитора	57
Използване на Наклон, Въртене и Вертикално повдигане	58
Отстраняване на неизправности	60
Самодиагностика	60
Вградена диагностика	62
Често срещани проблеми	63
Проблеми, специфични за продукта.....	65
Проблеми, специфични за универсална серийна шина (USB).....	66
Приложение	67
Обявления на ФКК (само за САЩ) и друга регулаторна информация.....	67
Свързване с Dell	68

За Вашия монитор

Съдържание на пакета

Вашият монитор се предоставя с компонентите, показани по-долу. Уверете се, че сте получили всички компоненти и [Свързване с Dell](#) че нищо не липсва.

 **ЗАБЕЛЕЖКА:** Някои елементи може да се предлагат като опция и да не са изпратени с Вашия компютър. Някои функции и/или мултимедия може да не са достъпни във всички страни.

	Монитор (P1917S/ P1917SWh)
	Монитор (P2017H/P2217/ P2217Wh)
	Повдигач на стойката

	<p>Основа на стойката</p>
	<p>Захранващ кабел (варира в според страната)</p>
	<p>VGA кабел</p>
	<p>DP кабел</p>
	<p>USB 3.0 upstream кабел (разрешава USB портовете на монитора)</p>
	<ul style="list-style-type: none"> • Ръководство за бърза настройка • Безопасност и регулаторна информация

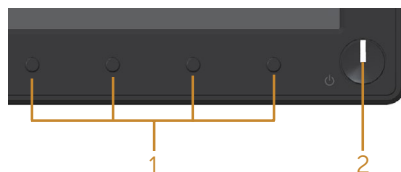
Характеристики на продукта

Дисплеят с плосък панел **Dell P1917S/P1917SWh/P2017H/P2217/P2217Wh** има активна матрица, Thin-Film Transistor (TFT), Liquid Crystal Display (LCD), и LED подсветка. Функциите на монитора включват:

- **P1917S/P1917SWh:** 48,0 cm (18,9 in) видима област на дисплея (измерена по диагонала). Разделителна способност 1280 x 1024 плюс поддръжка на цял екран за по-ниските разделителни способности.
- **P2017H:** 49,5 cm (19,5 in) видима област на дисплея (измерена по диагонала). Разделителна способност 1600 x 900 плюс поддръжка на цял екран за по-ниските разделителни способности.
- **P2217/P2217Wh:** 55,9 cm (22,0 in) видима област на дисплея (измерена по диагонала). Разделителна способност 1680 x 1050 плюс поддръжка на цял екран за по-ниските разделителни способности.
- Plug and play функция, ако се поддържа от Вашата система.
- Възможности за свързване VGA, HDMI и DisplayPort.
- С 1 x USB вход и 2 x USB2.0/2 x USB3.0 изхода.
- Настройки на екранното меню за лесно конфигуриране и оптимизиране на екрана.
- Гнездо за кабел за защита.
- Възможност за настройка на наклон, въртене, височина и завъртане.
- Отстраняема стойка и монтажни отвори Video Electronics Standards Association (VESA™) 100 mm за гъвкави решения за монтаж.
- ≤0,3 W в Standby Mode (Режим на готовност).
- Оптимизирайте комфорта на очите с екран без премигвания и функция ComfortView, която намалява излъчената синя светлина.

Идентифициране на компоненти и бутони за управление

Изглед отпред

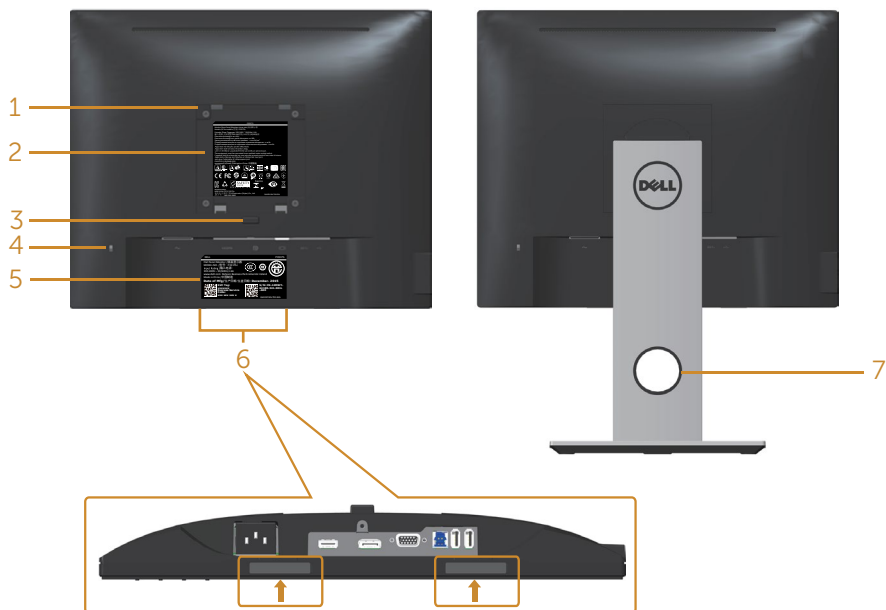


Контроли на предния панел

Етикет	Описание
1	Функционални бутони (за повече информация вижте Работа с монитора)
2	Бутон за включване/изключване (с LED индикатор) Непрекъснатата бяла светлина показва, че мониторът е включен и функциониращ нормално. Мигащо бяло показва, че мониторът е в Standby Mode (Режим на готовност).

ЗАБЕЛЕЖКА: При дисплеи с лъскави лицеви панели, потребителят трябва да обърне особено внимание при поставянето на дисплея, защото лицевият панел може да отрази околната светлина и ярки повърхности.

Изглед отзад



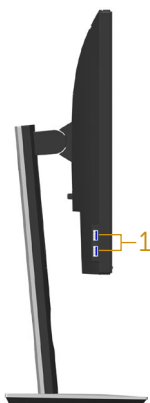
Изглед отзад без стойка

Изглед отзад със стойка

Етикет	Описание	Използвай
1	Монтажни отвори VESA (100 mm x 100 mm - зад прикачения VESA капак)	Монтирайте монитора на стена с помощта на комплект за монтаж на стена, съвместим с VESA (100 mm x 100 mm).
2	Етикет с регулаторна информация	Изброява регулаторните одобрения.
3	Бутон за освобождаване на стойката	Освободете стойката от монитора.
4	Гнездо за заключващ механизъм	Защитава монитора със защитен заключващ механизъм (продава се отделно).
5	Баркод, сериен номер и сервизен етикет	Направете справка с този етикет, ако трябва да се свържете с техническата поддръжка на Dell.

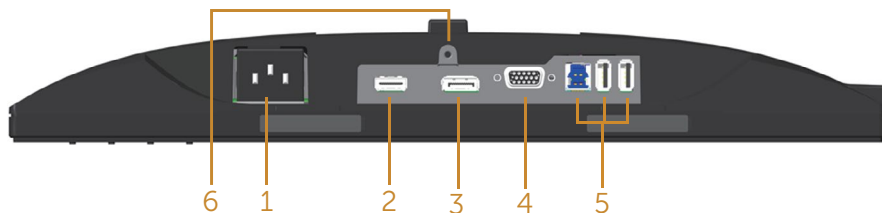
6	Монтажни гнезда на Dell Soundbar	За прикрепване на Dell Soundbar като опция. ЗАБЕЛЕЖКА: Махнете пластмасовите ленти на монтажните отвори преди да прикрепите шината Dell Soundbar.
7	Гнездо за управление на кабели	Използвайте, за да организирате кабелите, като ги прокарате през гнездото.

Изглед от страни



Етикет	Описание	Използвай
1	USB downstream порт	Свържете своето USB устройство. ЗАБЕЛЕЖКА: За да използвате този порт, трябва да свържете USB кабел (предоставя с Вашия монитор) към USB upstream порта на монитора и към компютъра.

Изглед отдолу



Изглед отдолу без стойката на монитора

Етикет	Описание	Използвайте
1	Порт на захранването	Свържете захранващия кабел.
2	HDMI порт	Свържете компютъра си към HDMI кабел (като опция).
3	DP порт	Свържете компютъра към монитора с помощта на DP кабел.
4	VGA порт	Свържете компютъра си към VGA кабел.
5	USB конектор (x2 downstream, x1 upstream)	Свържете USB кабели, предоставен с Вашия монитор, към компютъра. След като кабелът е свързан, можете да използвате USB конекторите на задната и долната страна на монитора.
6	Функция за заключване на стойката	За да заключите стойката към монитора с помощта на M3 x 6 mm болт (болтът не е включен).

Технически характеристики на монитора

Модел	P1917S/P1917SWH	P2017H
Тип екран	Активна матрица - TFT LCD	
Тип панел	Технология In-Plane Switching	
Видимо изображение		
Диагонал	479,96 mm (18,90 инча)	494,11 mm (19,45 инча)
Хоризонтална, активна зона	374,78 mm (14,76 инча)	433,92 mm (17,08 инча)
Вертикална, активна зона	299,83 mm (11,80 инча)	236,34 mm (9,30 инча)
Област	1123,70 cm ² (174,17 in ²)	1025,53 cm ² (158,96 in ²)
Разстояние между пикселите	0,293 mm x 0,293 mm	0,271 mm x 0,263 mm
Пиксел за инч (PPI)	86	94
Зрителен ъгъл (вертикален/хоризонтален)	178° (вертикално) стандартно 178° (хоризонтално) стандартно	
Brightness (Яркост)	250 cd/m ² (станд.)	
Контрастно съотношение	1000: 1 (станд.) 4 милиона: 1 (динамично)	
Пропорции	5:4	16:9
Покритие на екрана	Антирефлексно покритие с 3Н твърдост	
Подсветка	Бяла LED edgelight подсветка	
Време за реакция	6 ms (сиво до сиво - бърз режим) 8 ms (стандартно - нормален режим)	
Дълбочина на цвета	16,7 милиона цвята	
Поддържани цветове	84% (CIE 1976), 72% (CIE 1931)	
Вградени устройства	USB 3.0 суперскоростен хъб (с 1x USB 3.0 upstream порт, 2x USB 3.0 downstream порта и 2x USB2.0 downstream порта)	
Съвместимост с Dell Display Manager	Да	

Възможност за свързване	1xDP (вер. 1.2) 1xHDMI (вер. 1.4) 1xVGA 1xUSB3.0 порт - Upstream 2xUSB3.0 порт - страничен 2xUSB2.0 порт - отдолу	
Ширина на борда (от ръба на монитора до активната област)	16,9mm (горе) 15,4mm(ляво/дясно) 17,6mm (долу)	18,1mm (горе) 13,8mm(ляво/дясно) 18,8mm (долу)
Защита	Гнездо за заключващ механизъм (заклучване на кабели се продава отделно)	
Регулируемост	Стойка с регулируема височина (130 mm) Наклон (5°/21°) Въртене (45°) Ос (90°)	

Модел	P2217/P2217Wh
Тип екран	Активна матрица - TFT LCD
Тип панел	Twisted Nematic
Видимо изображение	
Диагонал	558,68 mm (22,00 инча)
Хоризонтална, активна зона	473,76 mm (18,65 инча)
Вертикална, активна зона	296,10 mm (11,66 инча)
Област	1402,80 cm ² (217,43 in ²)
Разстояние между пикселите	0,282 mm x 0,282 mm
Пиксел за инч (PPI)	90
Зрителен ъгъл (вертикален/ хоризонтален)	160° (вертикално) стандартно
	170° (хоризонтално) стандартно
Brightness (Яркост)	250 cd/m ² (станд.)
Контрастно съотношение	1000: 1 (станд.)
	4 милиона: 1 (динамично)
Пропорции	16:10
Покритие на екрана	Антирефлексно покритие с 3H твърдост
Подсветка	Бяла LED edgelight подсветка
Време за реакция	5 ms (черно към бяло)
Дълбочина на цвета	16,7 милиона цвята
Поддържани цветове	84% (CIE 1976), 72% (CIE 1931)
Вградени устройства	USB 3.0 суперскоростен хъб (с 1x USB 3.0 upstream порт, 2x USB 3.0 downstream порта и 2x USB2.0 downstream порта)
Съвместимост с Dell Display Manager	Да
Възможност за свързване	1xDP (вер. 1.2) 1xHDMI (вер. 1.4) 1xVGA 1xUSB3.0 порт - Upstream 2xUSB3.0 порт - страничен 2xUSB2.0 порт - отдолу

Ширина на борда (от ръба на монитора до активната област)	16,8 mm (горе) 14,8 mm(ляво/дясно) 17,5 mm (долу)
Защита	Гнездо за заключващ механизъм (заключване на кабели се продава отделно)
Регулируемост	Стойка с регулируема височина (130 mm) Наклон (5°/21°) Въртене (45°) Ос (90°)

Технически данни за разделителната способност

Модел	P1917S/P1917SWh	P2017H	P2217/P2217Wh
Диапазон на хоризонтално сканиране	От 30 kHz до 81 kHz (автоматично)	От 30 kHz до 83 kHz (автоматично)	
Вертикален диапазон на сканиране	От 56 Hz до 76 Hz (автоматично)		
Максимална готова разделителна способност	1280 x 1024 при 60 Hz	1600 x 900 при 60 Hz	1680 x 1050 при 60 Hz

Поддържани видеорежими

Модел	P1917S/P1917SWh/P2017H/P2217/P2217Wh
Възможности за показване на видео (VGA, HDMI & DP възпроизвеждане)	480i, 480p, 576i, 576p, 720p, 1080i, 1080p

Готови режими на дисплея

P1917S/P1917SWH

Режим на дисплея	Хоризонтална честота (kHz)	Вертикална честота (Hz)	Честота на пикселите (MHz)	Полярност при синхронизиране (хоризонт./верт.)
VESA, 720 x 400	31,5	70,1	28,3	-/+
VESA, 640 x 480	31,5	60,0	25,2	-/-
VESA, 640 x 480	37,5	75,0	31,5	-/-
VESA, 800 x 600	37,9	60,3	40,0	+/+
VESA, 800 x 600	46,9	75,0	49,5	+/+
VESA, 1024 x 768	48,4	60,0	65,0	-/-
VESA, 1024 x 768	60,0	75,0	78,8	+/+
VESA, 1152 x 864	67,5	75,0	108,0	+/+
VESA, 1280 x 1024	64,0	60,0	108,0	+/+
VESA, 1280 x 1024	80,0	75,0	135,0	+/+

P2017H

Режим на дисплея	Хоризонтална честота (kHz)	Вертикална честота (Hz)	Честота на пикселите (MHz)	Полярност при синхронизиране (хоризонт./верт.)
VESA, 720 x 400	31,5	70,1	28,3	-/+
VESA, 640 x 480	31,5	60,0	25,2	-/-
VESA, 640 x 480	37,5	75,0	31,5	-/-
VESA, 800 x 600	37,9	60,3	40,0	+/+
VESA, 800 x 600	46,9	75,0	49,5	+/+
VESA, 1024 x 768	48,4	60,0	65,0	-/-
VESA, 1024 x 768	60,0	75,0	78,8	+/+
VESA, 1152 x 864	67,5	75,0	108,0	+/+
VESA, 1600 x 900	60,0	60,0	108,0	+/+

P2217/P2217Wh

Режим на дисплея	Хоризонтал-на честота (kHz)	Вертикална честота (Hz)	Честота на пикселите (MHz)	Полярност при синхронизиране (хоризонт./верт.)
VESA, 720 x 400	31,5	70,1	28,3	-/+
VESA, 640 x 480	31,5	60,0	25,2	-/-
VESA, 640 x 480	37,5	75,0	31,5	-/-
VESA, 800 x 600	37,9	60,3	40,0	+/+
VESA, 800 x 600	46,9	75,0	49,5	+/+
VESA, 1024 x 768	48,4	60,0	65,0	-/-
VESA, 1024 x 768	60,0	75,0	78,8	+/+
VESA, 1152 x 864	67,5	75,0	108,0	+/+
VESA, 1280 x 1024	64,0	60,0	108,0	+/+
VESA, 1280 x 1024	80,0	75,0	135,0	+/+
VESA, 1680 x 1050	65,29	60,0	146,25	-/+

Електрически характеристики

Модел	P1917S/P1917SWh/P2017H/P2217/P2217Wh	
Входен видеосигнал	<ul style="list-style-type: none"> • Аналогов RGB, 0,7 волта +/-5 %, положителна полярност при входен импеданс 75 ohm • HDMI 1.4, 600mV за всеки диференциален ред, 100 ohm входен импеданс на диференциална двойка • DisplayPort 1.2**, 600mV за всеки диференциален ред, 100 ohm входен импеданс на диференциална двойка 	
Входно напрежение/ честота/ток	От 100 VAC до 240 VAC / 50 Hz или 60 Hz \pm 3 Hz / 1,5A (станд.)	
Пусков ток	<ul style="list-style-type: none"> • 120 V: 30 A (макс.) при 0°C (студен старт) • 240 V: 60 A (макс.) при 0°C (студен старт) 	
Консумация на енергия	P1917S	P2217
	0,2 W (Off Mode (Изключен режим)) ¹ 0,2 W (Standby Mode (Режим на готовност)) ¹ 11 W (On Mode (Включен режим)) ¹ 35 W (Max (Макс.)) ² 9,95 W (Pon) ³ 31,99 kWh (TEC) ³	0,2 W (Off Mode (Изключен режим)) ¹ 0,2 W (Standby Mode (Режим на готовност)) ¹ 13,3 W (On Mode (Включен режим)) ¹ 37 W (Max (Макс.)) ² 11,62 W (Pon) ³ 37,1 kWh (TEC) ³

¹ Както е определено в директиви EC 2019/2021 и EC 2019/2013.

² Макс. стойност на настройките за яркост и контраст с максимално зареждане на всички USB портове.

³ Pon: Power consumption of On Mode (Консумацията на енергия във включен режим), както отговаря на консумацията на енергия, посочена в Energy Star версия 8.0.

TEC (Обща консумация на енергия): Обща консумация на енергия KWh, както е дефинирано в Energy Star 8.0.

Този документ е само за информационни цели и отразява резултатите в лабораторни условия. Вашият продукт може да е с различна производителност в зависимост от софтуера, компонентите и периферните устройства, които сте поръчали, и няма задължение да се актуализира такава информация. Съответно, клиентът не трябва да разчита на тази информация при вземането на решения за електрическите допуски или по друг начин. Никакви гаранции за точността или пълнотата - нито изрични, нито подразбиращи се.



ЗАБЕЛЕЖКА: Този монитор има сертификат ENERGY STAR.

Този продукт отговаря на изискванията на ENERGY STAR при фабричните настройки по подразбиране, които може да бъдат възстановени чрез функцията Factory Reset (Фабрични настройки) в екранното меню. Промяната на фабричните настройки по подразбиране или разрешаването на други функции може да увеличи консумацията на енергия, която може да надвиши посоченото в ENERGY STAR ограничение.

Физически характеристики

Модел	P1917S/P1917SWH	P2017H	P2217/P2217WH
Тип сигнален кабел	<ul style="list-style-type: none">• Цифров: отстраняем, HDMI, 19 извода.• Цифров: отстраняем, DP, 20 извода.• Аналогов: отстраняем, D-Sub, 15 извода.• Универсална серийна шина (USB): USB, 9 извода		
Размери (със стойка)			
Височина (удължена)	499,3 mm (19,66 инча)	468,8 mm (18,46 инча)	497,4 mm (19,58 инча)
Височина (компрес.)	369,3 mm (14,54 инча)	338,8 mm (13,34 инча)	367,4 mm (14,46 инча)
Ширина	405,6 mm (15,97 инча)	461,5 mm (18,17 инча)	503,4 mm (19,82 инча)
Дълбочина	180,0 mm (7,09 инча)	180,0 mm (7,09 инча)	180,0 mm (7,09 инча)
Размери (без стойка)			
Височина	334,3 mm (13,16 инча)	273,2 mm (10,76 инча)	330,4 mm (13,01 инча)
Ширина	405,6 mm (15,97 инча)	461,5 mm (18,17 инча)	503,4 mm (19,82 инча)
Дълбочина	50,3 mm (1,98 инча)	50,1 mm (1,97 инча)	50,3 mm (1,98 инча)
Размери на стойката			
Височина (удължена)	400,8 mm (15,78 инча)	400,8 mm (15,78 инча)	400,8 mm (15,78 инча)
Височина (компрес.)	354,4 mm (13,95 инча)	354,4 mm (13,95 инча)	354,4 mm (13,95 инча)
Ширина	242,6 mm (9,55 инча)	242,6 mm (9,55 инча)	242,6 mm (9,55 инча)
Дълбочина	180,0 mm (7,09 инча)	180,0 mm (7,09 инча)	180,0 mm (7,09 инча)

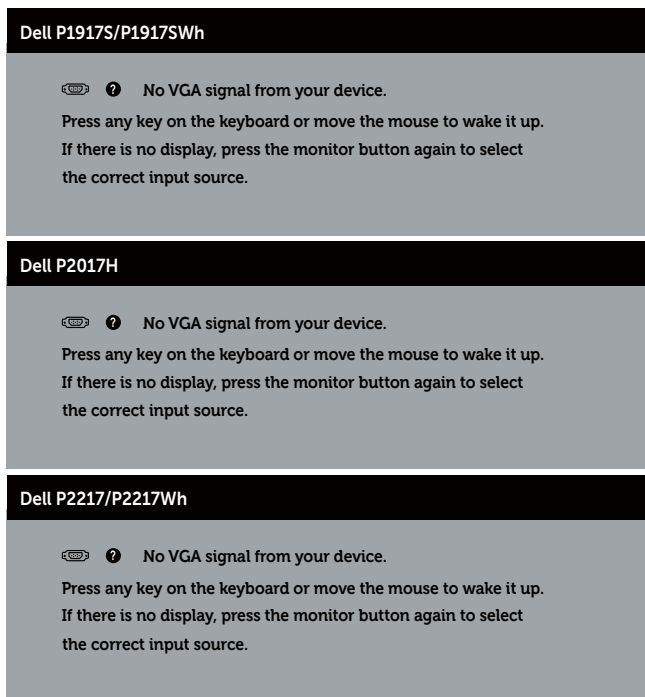
Тегло			
Тегло с опаковката	6,61 kg (14,57 lb)	6,13 kg (13,51 lb)	7,03 kg (15,49 lb)
Тегло с модула на стойката и кабелите	5,13 kg (11,31 lb)	4,73 kg (10,42 lb)	5,33 kg (11,75 lb)
Тегло без модула на стойката (няма кабели)	2,60 kg (5,73 lb)	2,40 kg (5,29 lb)	3,00 kg (6,61 lb)
Тегло на модула на стойката	2,10 kg (4,63 lb)	2,10 kg (4,63 lb)	2,10 kg (4,63 lb)
Гланц на предна рамка	2 - 4	2 - 4	2 - 4

Екологични характеристики

Модел	P1917S/ P1917SWh	P2017H	P2217/P2217Wh
Температура			
При работа	0 до 40°C (32 до 104°F)		
При съхранение	<ul style="list-style-type: none"> • Съхранение: От -20 °C до 60°C (от -4°F до 140°F) • Доставка: От -20 °C до 60°C (от -4°F до 140°F) 		
Влажност			
При работа	От 10% до 80% (без кондензиране)		
При съхранение	<ul style="list-style-type: none"> • Съхранение: От 10% до 90% (без кондензиране) • Доставка: От 10% до 90% (без кондензиране) 		
Надморска височина			
При работа (макс.)	5 000 m (16 400 ft)		
При съхранение (макс.)	12 192 m (40 000 фута)		
Топлинно разсейване	• 129,7 BTU/час (макс.)	• 133,1 BTU/час (макс.)	• 136,6 BTU/час (макс.)
	• 47,8 BTU/час (станд.)	• 44,4 BTU/час (станд.)	• 51,2 BTU/час (станд.)

Съвместими стандарти	
P2217/P2217Wh	P1917S/P1917SWH
<p>Монитор със сертификат Energy Star (Освен за Китай)</p> <p>Регистрация EPEAT, където е приложимо. Регистрацията EPEAT варира според държавата.</p> <p>Вижте www.epeat.net за състоянието на регистрацията по държава.</p> <p>Монитор без BFR/PVC (с изключение на външните кабели)</p> <p>Energy Gauge показва нивото на енергия, консумирана от монитора в реално време</p>	<p>Монитор със сертификат Energy Star</p> <p>Регистрация EPEAT, където е приложимо. Регистрацията EPEAT варира според държавата.</p> <p>Вижте www.epeat.net за състоянието на регистрацията по държава.</p> <p>TCO Certified</p> <p>Монитор без BFR/PVC (с изключение на външните кабели)</p> <p>Energy Gauge показва нивото на енергия, консумирана от монитора в реално време</p>

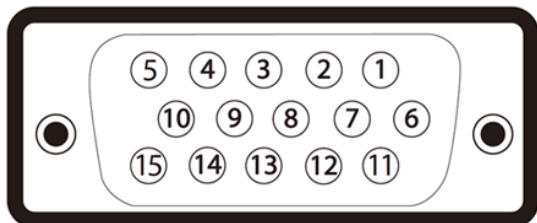
Екранното меню функционира само в нормален режим. Когато е натиснат произволен бутон в режим Active-off (Активно изкл.), ще се появи следното съобщение:



Активирайте компютъра и монитора, за да получите достъп до екранното меню.

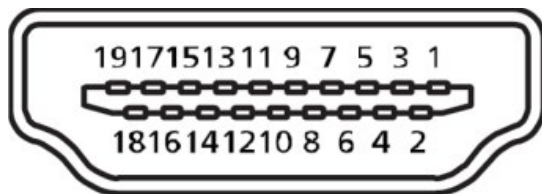
Предназначение на изводите

VGA конектор



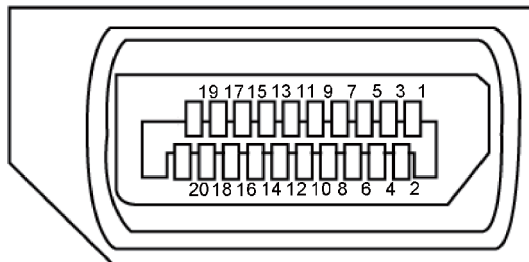
Номер на извод	15-Изводнаизводна страна на свързансигнален кабел
1	Видео - червено
2	Видео - зелено
3	Видео - синьо
4	GND
5	Самодиагностика
6	GND-R
7	GND-G
8	GND-B
9	Компютър 5V/3,3V
10	GND-синхр
11	GND
12	DDC данни
13	X. синхр.
14	V. синхр.
15	DDC честота

HDMI конектор



Номер на извод	19-изводна страна на свързания сигнален кабел
1	T.M.D.S. Data 2+
2	T.M.D.S. Data 2 Shield
3	T.M.D.S. Data 2-
4	T.M.D.S. Data 1+
5	T.M.D.S. Data 1 Shield
6	T.M.D.S. Data 1 -
7	T.M.D.S. Data 0+
8	T.M.D.S. Data 0 Shield
9	T.M.D.S. Data 0-
10	T.M.D.S. Clock +
11	T.M.D.S. Clock Shield
12	T.M.D.S. Clock -
13	CEC
14	Запазен (N.C. на устройството)
15	SCL
16	SDA
17	DDC/CEC заземяване
18	+5V захранване
19	Откриване на горещо свързване


DisplayPort конектор



Номер на извод	20-изводна страна на свързания сигнален кабел
1	ML3 (n)
2	GND
3	ML3 (p)
4	ML2 (n)
5	GND
6	ML2 (p)
7	ML1 (n)
8	GND
9	ML1 (p)
10	ML0 (n)
11	GND
12	ML0 (p)
13	GND
14	GND
15	AUX (p)
16	GND
17	AUX (n)
18	Откриване на горещо свързване
19	Re-PWR
20	+3.3 V DP_PWR

Интерфейс на универсална серийна шина (USB)

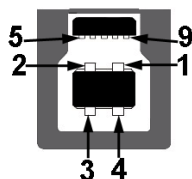
Този раздел Ви дава информация за USB портовете, налични на Вашия монитор.

 **ЗАБЕЛЕЖКА:** Този монитор е съвместим със Super-Speed USB 3.0 и High-Speed USB 2.0.

Скорост на прехвърляне	Скорост на пренос на данни	Консумация на енергия*
Супер скорост	5 Gbps	4,5 W (макс., всеки порт)
Висока скорост	480 Mbps	4,5 W (макс., всеки порт)
Максимална скорост	12 Mbps	4,5 W (макс., всеки порт)

Скорост на прехвърляне	Скорост на пренос на данни	Консумация на енергия*
Висока скорост	480 Mbps	2,5 W (макс., всеки порт)
Максимална скорост	12 Mbps	2,5 W (макс., всеки порт)
Ниска скорост	1,5 Mbps	2,5 W (макс., всеки порт)

USB 3.0 upstream конектор



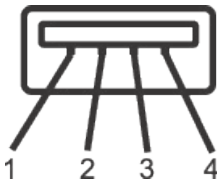
Номер на извод	9-изводна страна на конектор
1	VCC
2	D-
3	D+
4	GND
5	SSTX-
6	SSTX+
7	GND
8	SSRX-
9	SSRX+

USB 3.0 изходен конектор



Номер на извод	9-изводна страна на конектор
1	VCC
2	D-
3	D+
4	GND
5	SSRX-
6	SSRX+
7	GND
8	SSTX-
9	SSTX+

USB 2.0 изходен конектор



Номер на извод	4-изводна страна на конектор
1	VCC
2	DMD
3	DPD
4	GND

USB портове

- 1 x USB 3.0 upstream - долу
- 2 x USB 2.0 изходен - долу
- 2 x USB 3.0 изходен - отстрани



ЗАБЕЛЕЖКА: USB 2.0 функционалност изисква компютър, съвместим с USB 2.0.



ЗАБЕЛЕЖКА: USB интерфейсът на монитора работи само когато мониторът е включен или в Standby mode (Режим на готовност). Ако изключите монитора и след това го включите, на свързаните периферни устройства може да са им необходими няколко секунди за възобновяване на нормалната функционалност.

Plug and play функция


Можете да инсталирате монитора в система, съвместима с Plug and Play. Мониторът автоматично предоставя на компютърна система Extended Display Identification Data (EDID) чрез Display Data Channel (DDC) протоколи, така че системата може сама да се конфигурира и да оптимизира настройките на монитора. Повечето инсталации на монитора са автоматични, можете да изберете различни настройки, ако желаете. За повече информация относно промяната на настройките на монитора вижте [Работа с монитора](#).

Качество на LCD монитора и политика за пикселите

По време на производствения процес на LCD монитора, не е необичайно за един или повече пиксели да останат непроменени, което е трудно забележимо и не засяга качеството на дисплея или използваемостта. За повече информация относно Политиката за качество на мониторите на Dell и Политиката за пикселите, вижте уеб сайта за поддръжка на Dell: www.dell.com/support/monitors.

Инструкции за поддръжка

Почистване на монитора

 **ПРЕДУПРЕЖДЕНИЕ:** Преди почистване на монитора, изключете захранващия кабел на монитора от електрическия контакт.


 **ВНИМАНИЕ:** Прочетете и следвайте [Инструкции за безопасност преди почистване на монитора](#).


За най-добри практики следвайте инструкциите в списъка по-долу докато разопаковате, почиствате или боравите с монитора:

- За да почистите своя антистатичен екран, леко навлажнете меко и чисто парче плат с вода. Ако е възможно използвайте специална кърпа за почистване на екран или разтвор, подходящ за антистатични покрития. Не използвайте бензол, разтворител, амоняк, абразивни почистващи препарати или сгъстен въздух.
- Използвайте леко навлажнено, топло парче плат за почистване на монитора. Избягвайте използването на какъвто и да било почистващ препарат, защото някои препарати оставят бяла следа по монитора.
- Ако забележите бял прах, когато разопаковате монитора си, избършете го с кърпа.
- Трябва да боравите внимателно с монитор си, защото по-тъмните на цвят монитори се драскат по-лесно и драскотините са по-видими в сравнение с по-светлите монитори.
- За да се запази най-доброто качество на изображението на монитора, използвайте динамично променящ се скрийнсейвър и изключете монитора, когато не се използва.

Инсталиране на монитора

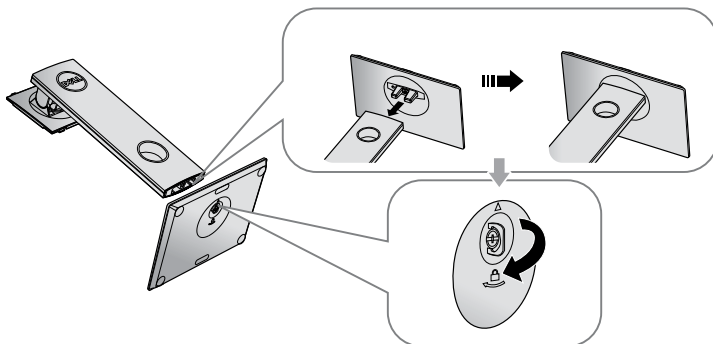
Монтиране на стойката

 **ЗАБЕЛЕЖКА:** Когато мониторът се експедира от фабриката, стойката е отделена.

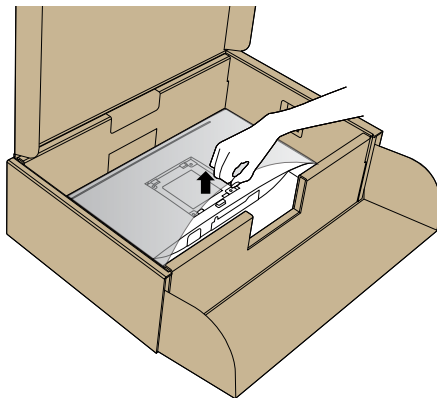
 **ЗАБЕЛЕЖКА:** Това е приложимо за монитори със стойка. При закупуване на друга стойка, обърнете се към ръководството на съответната стойка за инструкции относно инсталирането ѝ.

Монтиране на стойката на монитора

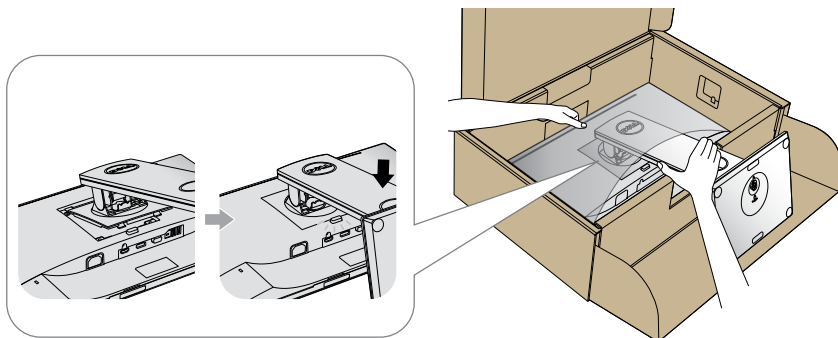
1. Следвайте инструкциите върху страничните крила на кашона, за да извадите стойката от горната възглавница, която я крепи.
2. Вкарайте блоковете на основата на стойка в гнездото на стойката докрай.
3. Повдигнете дръжката на винта и я завъртете по часовниковата стрелка.
4. След пълното затягане на винта сгънете ръкохватка, така че да влезе във вдлъбнатината и да не стърчи.



5. Повдигнете капака, както е показано, за да откриете зоната VESA за блока на стойката.



6. Прикрепете блока на стойката към монитора.
- a. Напаснете двете щифта в горната част на стойката към жлеба на гърба на монитора.
 - b. Натиснете стойката надолу, докато щракне на място.



7. Поставете монитора в изправено положение.



ЗАБЕЛЕЖКА: Повдигнете монитора внимателно, за да се предотвратите подхлъзване или падане.

Свързване на монитора

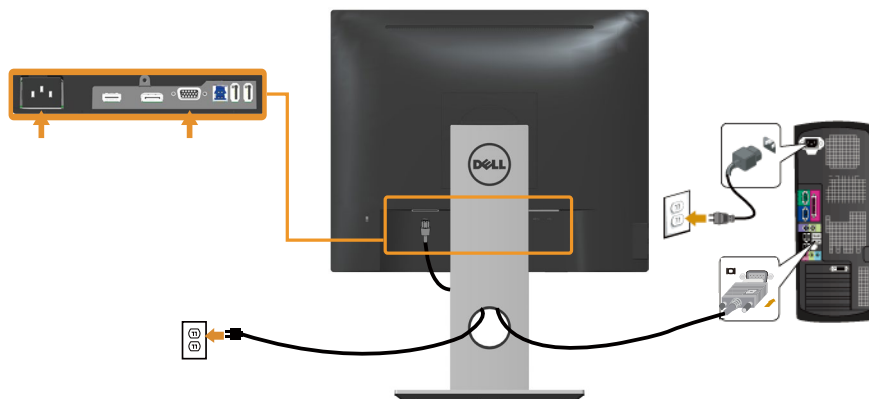
⚠ ПРЕДУПРЕЖДЕНИЕ: Преди извършете която и да е от процедурите на тази страница, следвайте [Инструкции за безопасност](#).

📎 ЗАБЕЛЕЖКА: Не свързвайте всички кабели към компютъра едновременно. Се препоръчва да прокарате кабелите през гнездото за управление на кабели, преди да ги свържете към монитора.

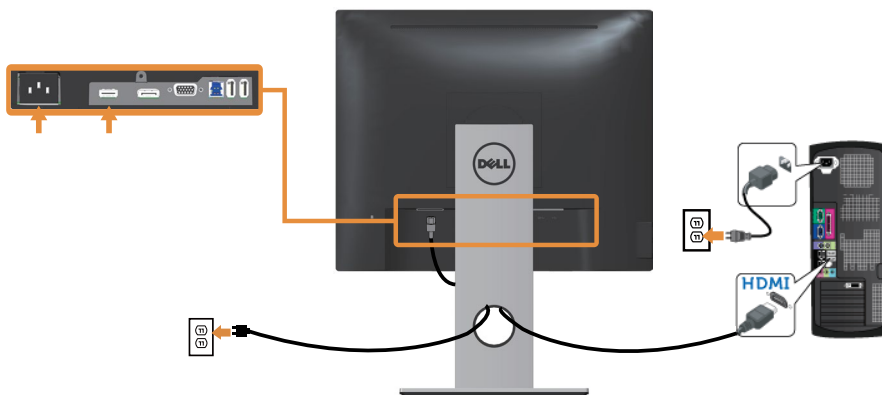
Свързване на монитора към компютъра:

1. Изключете компютъра и извадете захранващия кабел.
2. Свържете VGA, HDMI или DP кабела от монитора към компютъра.

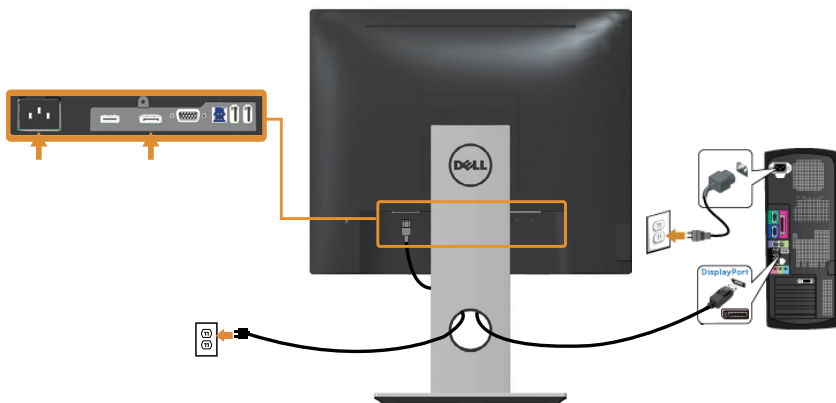
Свързване на VGA кабел



Свързване на HDMI кабел (като опция)



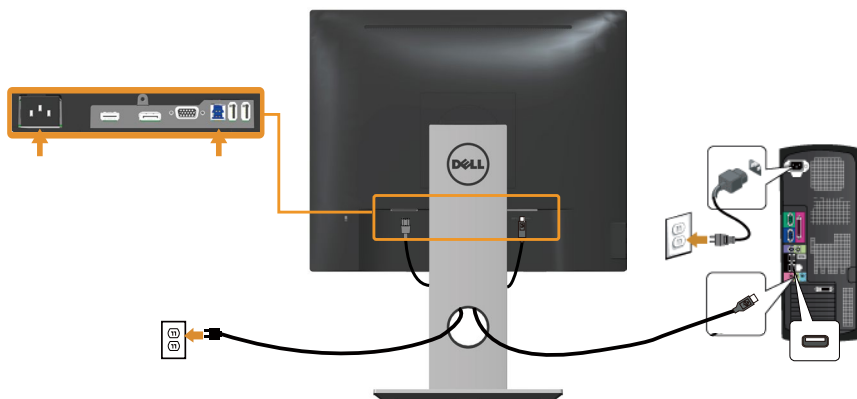
Свързване на DP кабел



Свързване на USB 3.0 кабел

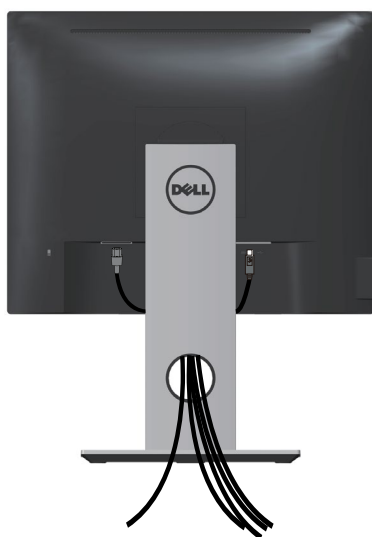
След като приключите със свързването на DP/HDMI кабела, следвайте процедурите по-долу, за да свържете USB 3.0 кабела към компютъра и да завършите настройката на монитора си:

1. Свържете upstream USB 3.0 порта (кабелът е включен) към подходящ USB 3.0 порт на Вашия компютър. (Вижте [Изглед отдолу](#) за повече информация.)
2. Свържете USB 3.0 периферни устройства към downstream USB 3.0 порт на монитора.
3. Включете захранващия кабел на компютъра и монитора в намиращ се наблизо контакт.
4. Включете монитора и компютъра.
Ако мониторът показва образ, инсталацията е завършена. Ако няма образ, вижте [Проблеми, специфични за универсална серийна шина \(USB\)](#).
5. Използвайте гнездото за кабел на стойката на монитора за организиране на кабелите.





Организиране на кабелите

Използвайте гнездо за управление на кабели, за да организирате кабели, свързани към Вашия монитор.

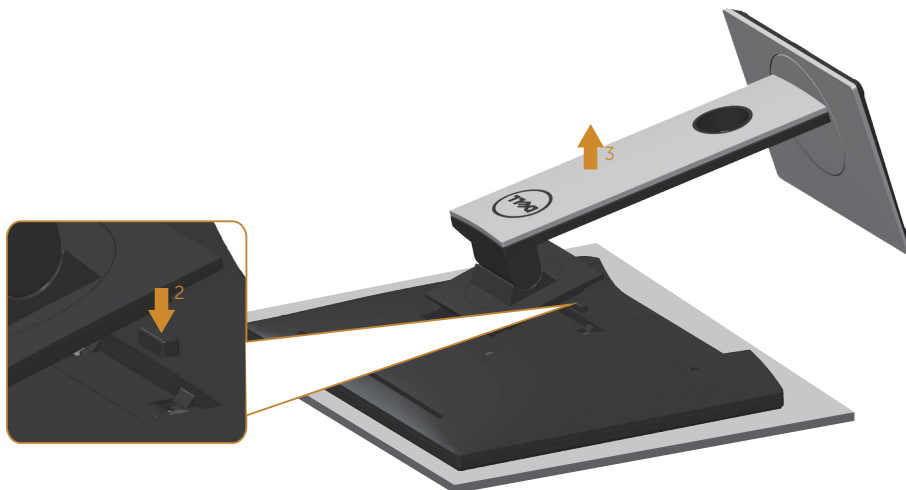


Отстраняване на стойката на монитора

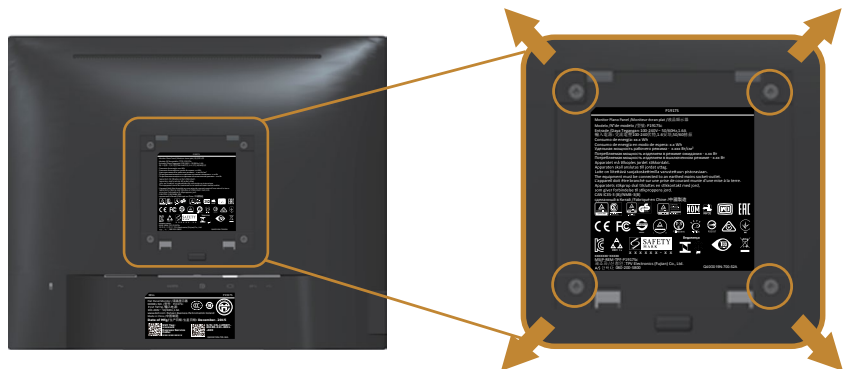
-  **ЗАБЕЛЕЖКА:** За да избегнете драскотини по LCD екрана при премахване на стойката, уверете се, че мониторът е поставен върху мека и чиста повърхност.
-  **ЗАБЕЛЕЖКА:** Това е приложимо за монитори със стойка. При закупуване на друга стойка, обърнете се към ръководството на съответната стойка за инструкции относно инсталирането ѝ.

Отстраняване на стойката:

1. Поставете монитора върху мека и равна повърхност или възглавница.
2. Натиснете и задръжте бутона за освобождаване на стойката.
3. Повдигнете стойката нагоре и я отдалечете от монитора.




Монтиране на стена (като опция)



(Размер на болтовете: M4 x 10 mm).


Вижте инструкциите за комплекта за монтаж на стена, съвместим с VESA.

1. Поставете панела на монитора върху мека и равна повърхност или възглавница върху стабилна, равна маса.
2. Отстранете стойката.
3. Използвайте отвертка, за да отстраните болтовете от пластмасовия капак.
4. Монтирайте монтажната конзола от комплекта за монтаж на стена към монитора.
5. Монтирайте монитора на стената като следвате инструкциите, включени в комплекта за монтаж на стена.

 **ЗАБЕЛЕЖКА:** Използвайте само стойка за стена, одобрена от UL, CSA или GS с мин. тегло/натоварване 12,00 kg

Работа с монитора

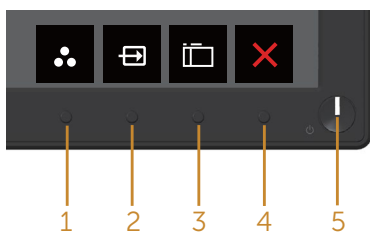
Включване на монитора

Натиснете бутона , за да включите монитора.








Използване на контролите на предния панел

Използвайте контролите на предния панел на монитора, за да конфигурирате настройките на показното изображение.



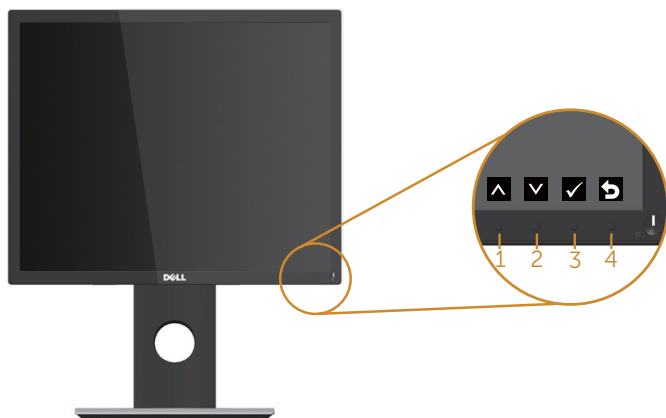
Следната таблица описва бутоните на предния панел:





Бутон на предния панел	Описание
1  Shortcut key (Клавиш за бърз достъп)/Preset Modes (Готови режими)	Използвайте този бутон, за да изберете от списък с готови режими.
2  Shortcut key (Клавиш за бърз достъп)/Input source (Източник на входен сигнал)	Използвайте бутона за входен сигнал, за да изберете между различните видеосигнали, които могат да бъдат свързани към монитора Ви..
3  Menu (Меню)	Използвайте бутона за менюто за стартиране на екранното меню и избор на екранното меню. Вижте Достъп до екранното меню .

4	 Exit (Изход)	Използвайте бутона, за да се върнете към главното меню или излезете от главно меню на екрана.
5	 Бутон за включване/ изключване (с LED индикатор)	Използвайте бутона захранване за включване и изключване на монитора. Непрекъснатата бяла светлина показва, че мониторът е включен и функционира нормално. Мигащо бяло показва, че мониторът е в Standby Mode (Режим на готовност).

Контроли на екранното меню


Използвайте бутона на предната страна на монитора, за да конфигурирате настройките на изображението.




	Бутон на предния панел	Описание
1	 Нагоре	Използвайте стрелка нагоре, за да увеличите стойности или да се преместите стъпка нагоре в меню.
2	 Надолу	Използвайте стрелка надолу, за да намалите стойности или да се преместите стъпка надолу в меню.
3	 ОК	Използвайте бутона ОК, за да потвърдите избора си в менюто.
4	 Назад	Използвайте бутона назад, за да се върнете назад към предишното меню.

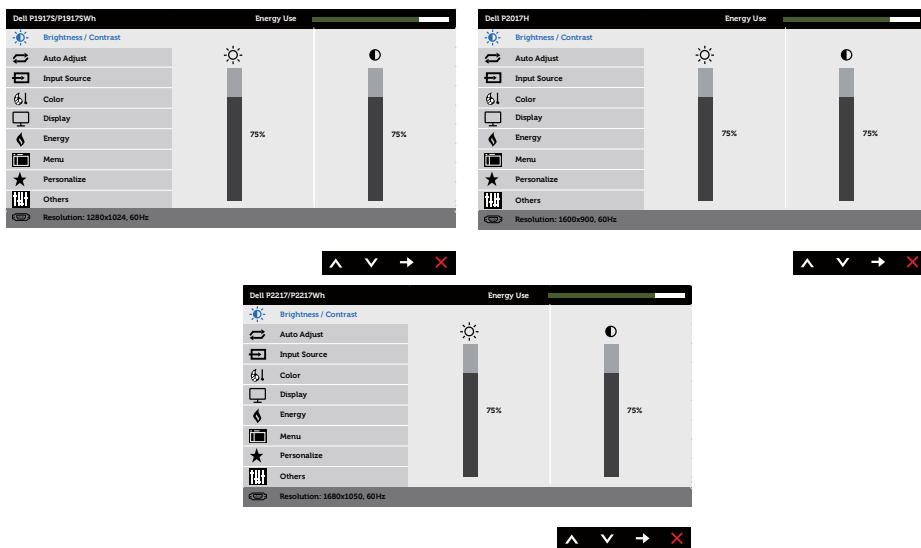
Използване на екранното меню (OSD)






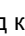

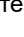

Достъп до екранното меню


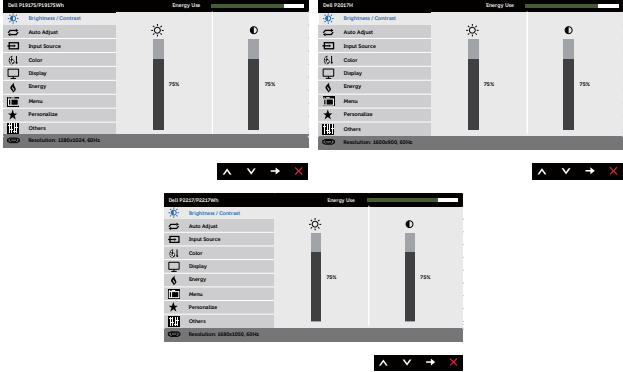




 **ЗАБЕЛЕЖКА:** Всички промени, които правите, се записват автоматично, когато се преместите в друго меню, излезете от екранното меню или изчакайте екранното меню да се затвори автоматично.

1. Натиснете бутона , за да отворите главното екранно меню.

Главно меню за аналогов (VGA) входен сигнал



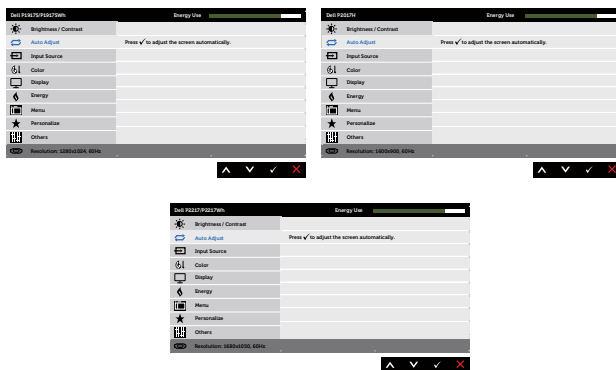
2. Натиснете бутоните  и  за навигация между опциите за настройка. Когато преминавате от една икона на друга, опцията се маркира.
3. Натиснете бутона  веднъж, за да се активира опцията за маркиране отново.
4. Натиснете бутона  и , за да изберете желанния параметър.
5. Натиснете , след което използвайте бутоните  и  според индикаторите в менюто, за да направите промените си.
6. Изберете бутона , за да се върнете на главното меню.

Ико-на	Меню и подменюта	Описание
	Brightness/ Contrast (Яркост/ контраст)	<p>Използвайте това меню за активиране на регулиране на brightness/contrast (яркост/контраст).</p> 
	Brightness (Яркост)	<p>Brightness (Яркост) регулира луминесценцията на подсветката.</p> <p>Натиснете бутона , за да увеличите яркостта и натиснете бутона , за да намалите яркостта (мин. 0/ макс. 100).</p> <p>ЗАБЕЛЕЖКА: Ръчната настройка на яркостта е забранена, когато динамичният контраст е включен.</p>
	Contrast (Контраст)	<p>Първо настройте яркостта, след това настройте контраста, само ако е необходимо допълнително регулиране.</p> <p>Натиснете бутона , за да увеличите контраста и бутона , за да намалите контраста (мин. 0/макс. 100).</p> <p>Функцията contrast (контраст) регулира степента на разлика между тъмнина и светлина на екрана на монитора.</p>



Auto Adjust (Авт. настройка)

Използвайте този клавиш за активиране на автоматична настройка и регулиране на менюто.



Появява се следният диалогов прозорец на черен екран, докато монитърът сам се настройва за текущия входен сигнал:

Auto Adjustment in Progress...

Автоматичната настройка също позволява на монитора да се регулира сам за входния видеосигнал. След използване на автоматична настройка, можете да настроите монитора си допълнително като използвате честота на пикселите (твърда) и фаза (фина) под настройките на дисплея.

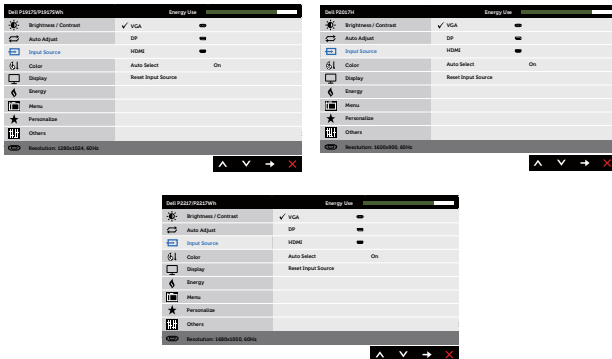
ЗАБЕЛЕЖКА: Автоматично регулиране не работи, когато натиснете линията си, а няма други активни входящи видеосигнали или други прикачени файлове.

Тази опция е налична само когато използвате аналогов (VGA) конектор.




Input Source (Източник на входен сигнал)


Използвайте бутона за входен сигнал, за да изберете между различните видеоизточници, които могат да бъдат свързани към монитора Ви.




VGA

Изберете входен сигнал VGA, когато използвате аналогов (VGA) конектор. Натиснете , за да изберете източник на входен сигнал VGA.

DP

Изберете входен сигнал DP, когато използвате (DP) конектор. Натиснете , за да изберете източник на входен сигнал DP.

HDMI

Изберете входен сигнал HDMI, когато използвате HDMI конектор. Натиснете , за да изберете източник на входен сигнал HDMI.

Auto Select (Автоматичен избор)

Изберете автоматичен избор, за да сканирате за налични входни сигнали.

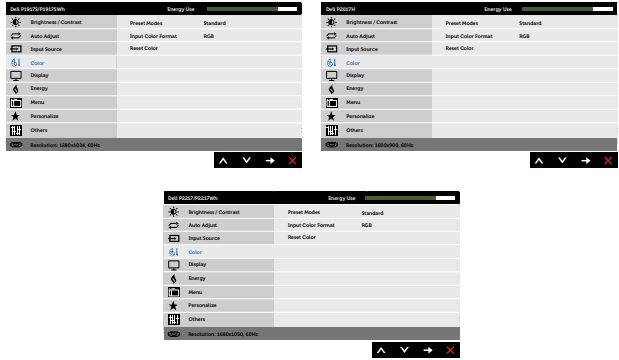
Reset Input Source (Нулиране на източник на входен сигнал)

Изберете тази опция, за да възстановите Input Source (Източник на входен сигнал) по подразбиране



Color (Цвят)



Използвайте Цвят, за да регулирате режима за настройка на цветовете.

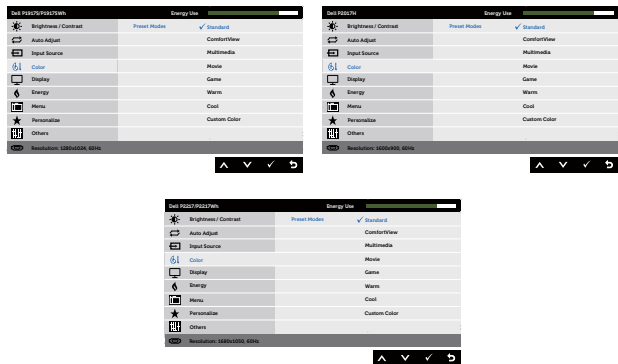


Preset Modes (Готови режими)

Когато изберете Preset modes (Готови режими), можете да изберете Standard (Стандартен), Comfortview, Multimedia (Мултимедия), Movie (Филм), Game (Игра), Warm (Топли цветове), Cool (Студени цветове) или Custom color (Персонализиран цвят) от списъка.

- Standard (Стандартен): Зарежда настройките по подразбиране за цветовете на монитора. Това е готовият режим по подразбиране.
- ComfortView: Намалява нивото на синя светлина, излъчвана от екрана, за да направи гледането по-комфортно за очите Ви.
- Multimedia (Мултимедия): Зарежда цветови настройки, подходящи за мултимедийни приложения.
- Movie (Филм): Зарежда цветови настройки, подходящи за филми.
- Game (Игра): Зарежда цветови настройки, подходящи за игри.
- Warm (Топли цветове): Увеличава цветовата температура. Екранът изглежда по-топъл с червен/жълт нюанс.
- Cool (Студени цветове): Намалява цветовата температура. Екранът изглежда по-студен със син нюанс.
- Custom Color (Потребителски цвят): Позволява ръчна регулиране на цветовете настройки.

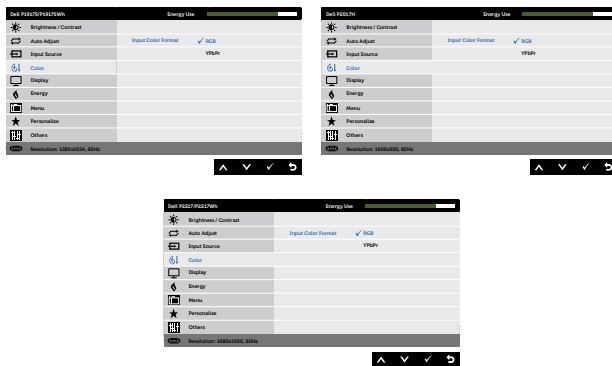
Натиснете бутони  и  за регулиране на стойностите на трите цвята (R, G, B) и създаване на свои собствен готов цветови режим.



Input Color Format (Входящ цветови режим)

Позволява задаване на режима за входен видеосигнал на:

- RGB: Изберете тази опция ако мониторът Ви е свързан към компютър или DVD плейър чрез HDMI кабел.
- YPbPr: Изберете тази опция ако Вашият DVD плейър поддържа само YPbPr изход.



Hue (Нюанс)

Тази функция може да смени цвета на видеоизображението на зелено или лилаво. Тя се използва за постигане на желания телесен тон. Използвайте или за регулиране на нюанса от 0 до 100.

Натиснете за увеличаване на зелената сянка на видеоизображението.

Натиснете за увеличаване на лилавата сянка на видеоизображението.

ЗАБЕЛЕЖКА: Регулиране на Hue (Нюанс) е достъпно само при избор на готов режим Movie (Филм) или Game (Игра).


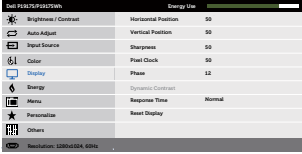









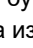
Saturation (Наситеност)




Тази функция може да регулира наситеността на цветовете на видеоизображението. Използвайте или за регулиране на наситеността от 0 до 100.

Натиснете , за да изберете монохромен изглед на видеоизображението.

Натиснете , за да изберете цветен изглед на видеоизображението.

ЗАБЕЛЕЖКА: Регулиране на Saturation (Наситеност) е достъпно само при избор на готов режим Movie (Филм) или Game (Игра).

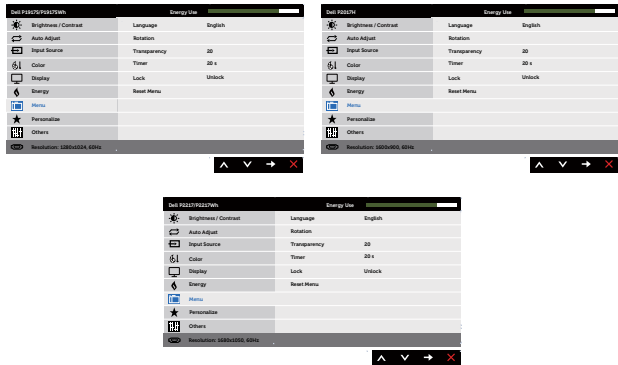
	<p>Reset Color (Готов цвят)</p> <p>Display (Дислей)</p>	<p>Позволява връщане на фабричните настройки за цветовете на Вашия монитор.</p> <p>Използвайте дислей за регулиране на изображението.</p>   
	<p>Aspect Ratio (Пропорции)</p>	<p>Регулира пропорциите на wide 16:9 (широк екран 16:9), 4:3 или 5:4 (за P2017H).</p> <p>Регулира пропорциите на wide 16:10 (широк екран 16:10), 4:3 или 5:4 (за P2217/P2217Wh).</p>
	<p>Horizontal Position (Хоризонтална позиция)</p>	<p>Използвайте бутоните  или  за регулиране на образа наляво или надясно. Минималната стойност е 0 (-). Максималната стойност е 100 (+).</p>
	<p>Vertical Position (Вертикална позиция)</p>	<p>Използвайте бутоните  или  за регулиране на образа нагоре и надолу. Минималната стойност е 0 (-). Максималната стойност е 100 (+).</p>
	<p>Sharpness (Острота)</p>	<p>Тази функция може да направи изображението по-остро или по-мекo. Използвайте  или  за регулиране на остротата от 0 до 100.</p>
	<p>Pixel Clock (Честота на пикселите)</p>	<p>Настройките за фаза и честота на пикселите Ви позволява да регулирате монитора според предпочитанията си. Използвайте бутоните  или  за регулиране на качеството на изображението. Минималната стойност е 0 (-). Максималната стойност е 100 (+).</p>
	<p>Phase (Фаза)</p>	<p>Ако не бъдат постигнати задоволителни резултати с помощта на корекцията на фазата, използвайте (груба) настройка за честотата на пикселите, след което използвайте фаза (фина настройка), отново. Минималната стойност е 0 (-). Максималната стойност е 100 (+).</p>

	<p>Dynamic Contrast (Динамичен контраст)</p>	<p>Позволява увеличаване на нивото на контраст а предоставяне на по-остри и по-детайлни изображения.</p> <p>Натиснете бутона , за да изберете dynamic contrast (динамичен контраст) on (вкл.) или off (изкл.).</p> <p>ЗАБЕЛЕЖКА: Dynamic contrast (Динамичен контраст) предоставя по-висок контраст, ако изберете готов режим game (игра) или movie (филм).</p>
	<p>Response Time (Време за отговор)</p>	<p>Потребителят може да избере между бързо или нормално. (Само за P1917S/P1917SWh и P2017H)</p>
	<p>Reset Display (Нулиране на дисплея)</p>	<p>Изберете тази опция, за да възстановите настройките по подразбиране на дисплея.</p>
	<p>Energy (Енергия)</p>	
	<p>Power Button LED (Индикатор на бутона за включване и изключване)</p>	<p>Позволява задаване на LED индикатора на захранването на On in On Mode (Включено в режим Вкл.) или Off in On Mode (Изключено в режим Вкл.) за икономия на енергия.</p>
	<p>USB</p>	<p>Позволява Ви да разрешите или забраните USB функцията по време на режим на готовност на монитора.</p> <p>ЗАБЕЛЕЖКА: USB ON/OFF (ВКЛ./ИЗКЛ. на USB) в режим на готовност е налично само при изключен USB upstream кабел. Тази опция ще бъде в сиво, когато USB upstream кабелът е включен.</p>
	<p>Reset Energy (Нулиране на енергия)</p>	<p>Изберете тази опция, за да възстановите Energy settings (Настройки на енергия) по подразбиране.</p>



Menu (Меню)

Изберете тази опция, за да регулирате настройките на екранното меню като например езиците на екранното меню, времето, за което менюто остава на екрана и други.





Language (Език)

Опциите Language (Език) избират за OSD един от осемте езици (English (английски), Spanish (испански), French (френски), German (немски), Brazilian Portuguese (бразилски португалски), Russian (руски), Simplified Chinese (опростен китайски) или Japanese (японски)).

Rotation (Завъртане)



Завърта екрана 90 градуса по посока обратна на часовниковата стрелка.

Transparency (Прозрачност)

Изберете тази опция, за да промените прозрачността на менюто като натиснете бутоните  и  от 0 до 100.


Timer (Таймер)

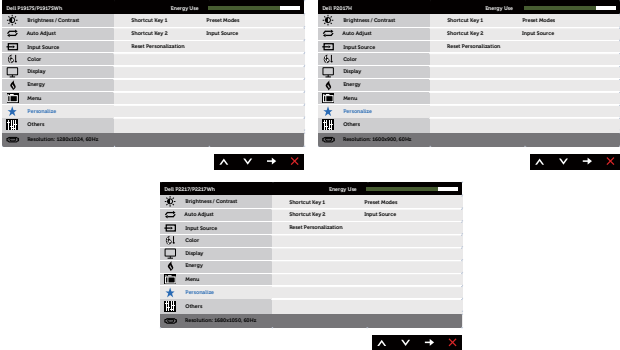
OSD hold time (Време за задържане на екранното меню): Задава продължителността от време, през която екранното меню остава активно след последното натискане на бутон.

Използвайте  или , за да регулирате плъзгача в стъпки от 1 секунда от 5 до 60 секунди.

Lock (Заклучване)

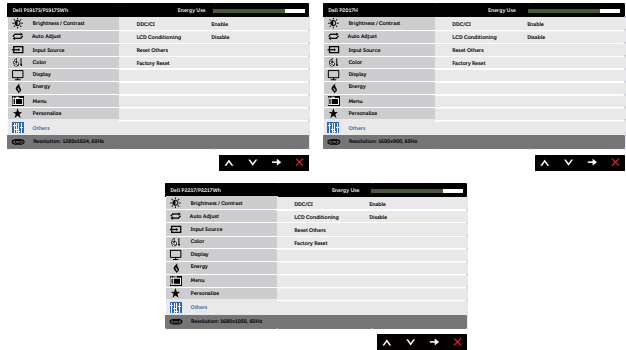
Управява достъпът на потребителя до настройки. Когато е избрана опцията lock (заклучване), не се разрешават потребителски настройки. Всички бутони са заключени.

ЗАБЕЛЕЖКА: Когато екранното меню е заключено, натискането на клавиша на менюто Ви отвежда направо в настройките на екранното меню, където опцията 'OSD Lock (Заклучване на екранното меню)' е избрана по подразбиране при влизане. Натиснете и задръжте клавиша  за 6 секунди, за да отключите и разрешите на потребителя достъп до всички приложими настройки.

	<p>Reset Menu (Нулиране на менюто)</p>	<p>Нулирайте всички настройки на екранното меню на фабричните им стойности.</p>
<p>★</p>	<p>Personalize (Персонализиране)</p>	<p>Потребителите могат да изберат функция от shortcut key 1 (клавиш за пряк път 1), shortcut key 2 (клавиш за пряк път 2), reset personalization (нулиране на персонализирането), preset modes (готови режими) или input source (входен сигнал) и да я зададат като пряк път.</p> 
	<p>Shortcut Key 1 (Клавиш за бърз достъп 1)</p>	<p>Потребителят може да избере един от следните режими: preset modes (готови режими), brightness/contrast (яркост/контраст), auto adjust (автоматична настройка), input source (източник на входен сигнал), aspect ratio (пропорции) (като опция), rotation (завъртане) за задаване на shortcut key 1 (клавиш за пряк път 1).</p>
	<p>Shortcut Key 2 (Клавиш за бърз достъп 2)</p>	<p>Потребителят може да избере един от следните режими: preset modes (готови режими), brightness/contrast (яркост/контраст), auto adjust (автоматична настройка), input source (източник на входен сигнал), aspect ratio (пропорции) (като опция), rotation (завъртане) за задаване на shortcut key 2 (клавиш за пряк път 2).</p>
	<p>Reset Personalization (Нулиране на персонализиране)</p>	<p>Позволява Ви да възстановите настройката по подразбиране на клавиша за пряк път.</p>



Others (Други)

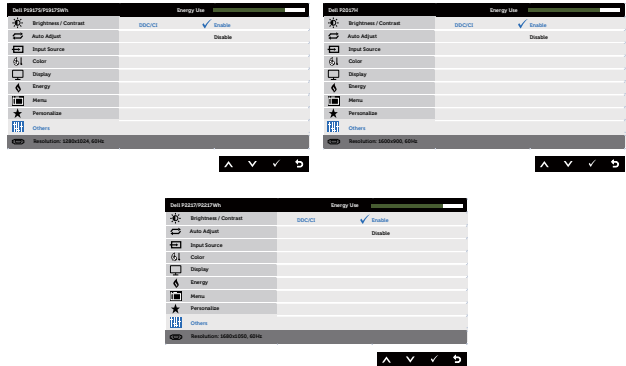


DDC/CI

DDC/CI (display data channel/command interface) позволява регулиране на параметрите на Вашия монитор (яркост, цветови баланс и др.) чрез софтуера на Вашия компютър.

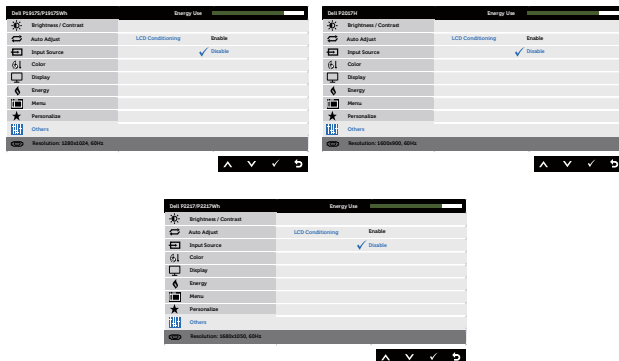
Можете да забраните тази функция като изберете disable (забрани).

Разрешете тази функция за най-добро потребителско изживяване и оптимална производителност на Вашия монитор.



LCD Conditioning (LCD напасване)

Спомага за намаляването на краткотрайно задържане на изображението. В зависимост от степента на задържане на изображението, възможно е изпълнението на програмата да отнеме известно време. За да стартирате LCD напасване, изберете **Enable (Разрешаи)**.



Reset Other (Нулиране на други)

Нулиране на всички настройки под менюто за настройка **Others (Други)** до фабричните готови стойности.

Factory Reset (Фабрично нулиране)

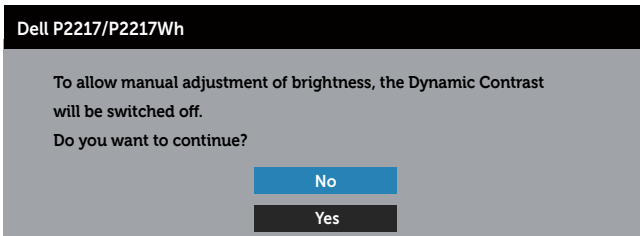
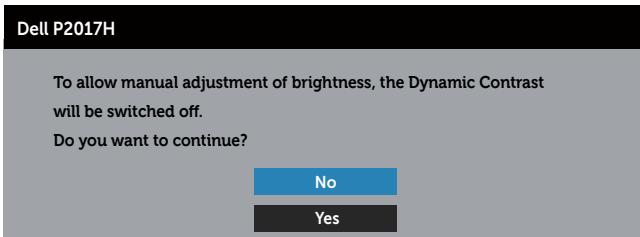
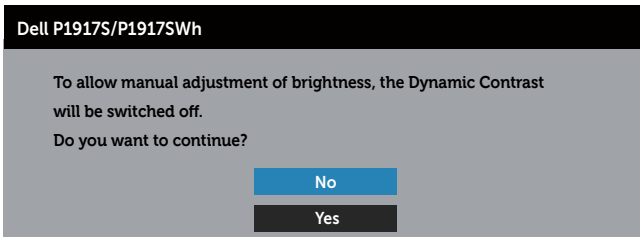
Възстановява всички готови стойности на фабрични настройки по подразбиране. Това са настройките за тестовете ENERGY STAR®



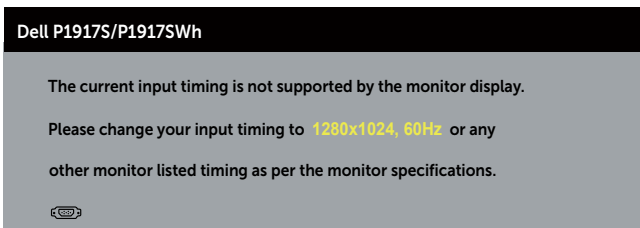
ЗАБЕЛЕЖКА: Мониторът Ви има вградена функция за автоматично калибриране на яркостта за компенсирание на LED стареенето.

Предупреждения на екранното меню

Когато е разрешена функцията **Dynamic Contrast (Динамичен контраст)** (в тези готови режими: **Game (Игра)** или **Movie (Филм)**), е забранена ръчната настройка на яркостта е забранена.



Когато мониторът не поддържа определен режим на разделителната способност, се появява следното съобщение:



Dell P2017H

The current input timing is not supported by the monitor display.

Please change your input timing to **1600x900, 60Hz** or any other monitor listed timing as per the monitor specifications.



Dell P2217/P2217Wh

The current input timing is not supported by the monitor display.

Please change your input timing to **1680x1050, 60Hz** or any other monitor listed timing as per the monitor specifications.



Това означава, че мониторът не може да се синхронизира със сигнала, който получава от компютъра. Вижте [Технически характеристики на монитора](#) относно диапазона на хоризонтална и вертикална честота, които са адресируеми за този монитор. Препоръчителният режим е 1280 x 1024 (за P1917S/P1917SWH) или 1600 x 900 (за P2017H) или 1680 x 1050 (за P2217/P2217Wh).

Преди да бъде забранена функцията **DDC/CI**, се появява следното съобщение:

Dell P1917S/P1917SWH

The function of adjusting display setting using PC application will be disabled.

Do you wish to disable DDC/CI function?

No

Yes

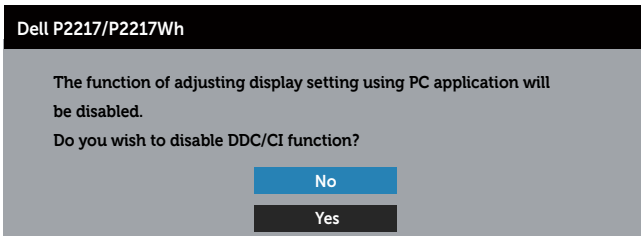
Dell P2017H

The function of adjusting display setting using PC application will be disabled.

Do you wish to disable DDC/CI function?

No

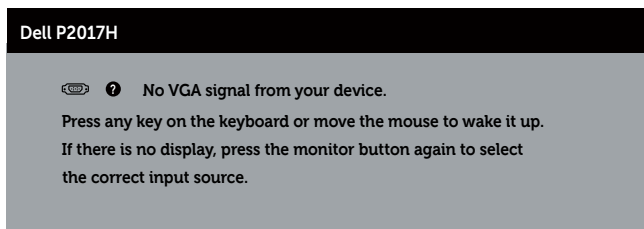
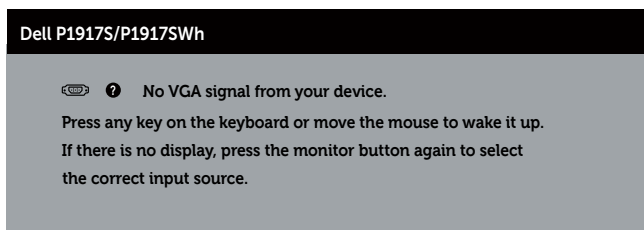
Yes



Когато монитърът влезе в **Standby Mode (Режим на готовност)**, появява се следното съобщение:



Ако натиснете произволен бутон, различен от бутона за захранването, следните съобщения се появяват в зависимост от избрания входен сигнал:



Dell P2217/P2217Wh


 ? No VGA signal from your device.

Press any key on the keyboard or move the mouse to wake it up.

If there is no display, press the monitor button again to select the correct input source.

Ако VGA, HDMI или DP кабелът не е свързан, ще се появи плаващ диалогов прозорец, както е показано по-долу. Мониторът ще влезе в Standby Mode (Режим на готовност) след 4 минути, ако е оставен в това състояние.

Dell P1917S


 ? No VGA Cable

The display will go into Standby Mode in 4 minutes.



www.dell.com/support/monitors

Dell P2217

 ? No VGA Cable


The display will go into Standby Mode in 4 minutes.



www.dell.com/support/monitors

ИЛИ

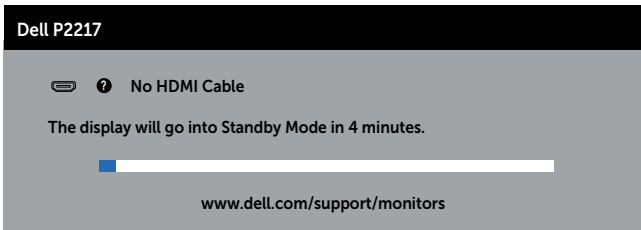
Dell P1917S

 ? No HDMI Cable

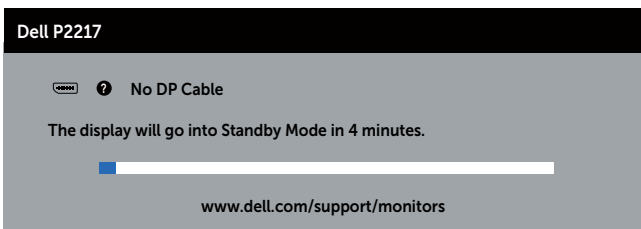
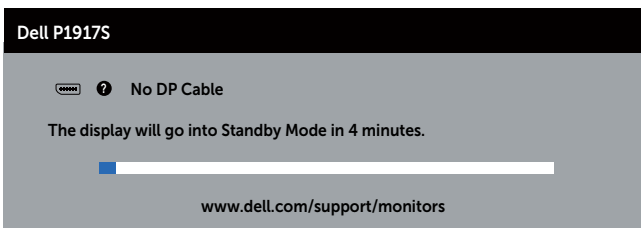
The display will go into Standby Mode in 4 minutes.



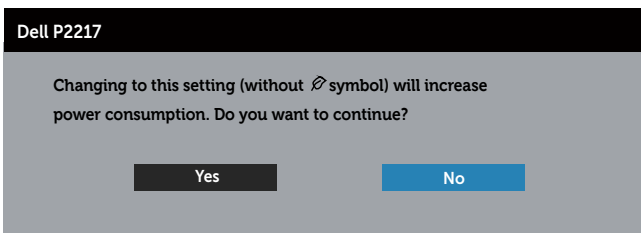
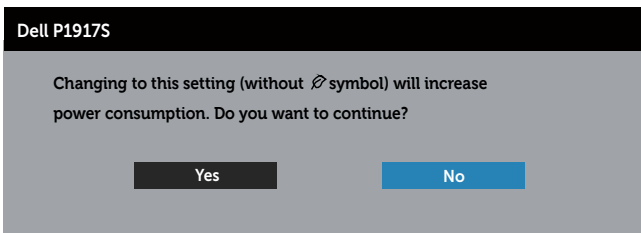
www.dell.com/support/monitors




ИЛИ

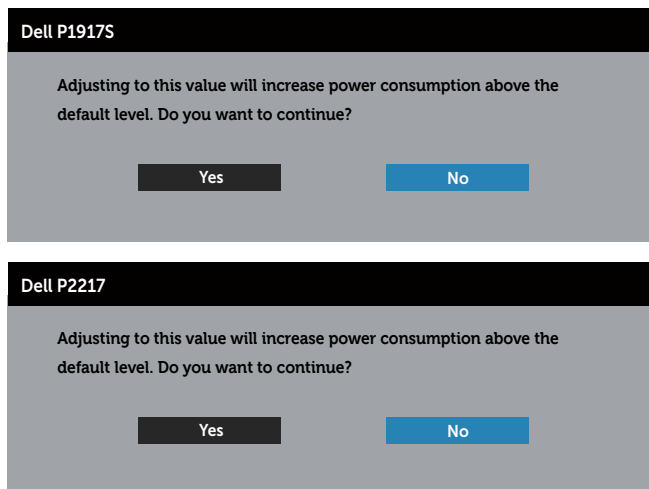



Когато **USB** е **On in Standby Mode (Вкл. в режим на готовност)** за пръв път, се появява следното съобщение:



 **ЗАБЕЛЕЖКА:** Ако изберете Yes (Да), съобщението няма да се появи следващия път, когато решите да промените USB настройката.

Когато регулирате нивото на **Brightness (Яркост)** за пръв път, ще се появи следното съобщение:



 **ЗАБЕЛЕЖКА:** Ако изберете Yes (Да), съобщението няма да се появи следващия път, когато решите да промените настройката Brightness (Яркост).

Вижте [Отстраняване на неизправности](#) за още информация.

Инсталиране на монитора

Настройка на максималната разделителна способност

За да зададете максималната разделителна способност на монитора:

В Windows® 8 и Windows® 8.1:

1. За Windows 8 и Windows 8.1 изберете плочката на работния плот, за да превключите на класически работен плот.
2. Щракнете с десния бутон върху работния плот и щракнете върху **Screen resolution (Разделителна способност на екрана)**.
3. Щракнете върху падащия списък с разделителна способност на екрана и изберете **1280 x 1024** (за P1917S/P1917SWh) или **1600 x 900** (за P2017H), или **1680 x 1050** (за P2217/P2217Wh).
4. Щракнете върху **ОК**.

В Windows® 10:

1. Щракнете с десния бутон върху работния плот и щракнете върху **Display settings (Настройки на дисплея)**.
2. Щракнете върху **Advanced display settings (Разширени настройки на дисплея)**.
3. Щракнете върху падащия списък с **Resolution (Разделителна способност)** и изберете **1280 x 1024** (за P1917S/P1917SWh) или **1600 x 900** (за P2017H), или **1680 x 1050** (за P2217/P2217Wh).
4. Натиснете **Apply (Приложи)**.

Ако не виждате 1280 x 1024 (за P1917S/P1917SWh) или 1600 x 900 (за P2017H) или 1680 x 1050 (за P2217/P2217Wh) като опция, възможно е да трябва да актуализирате драйвера на Вашата графична карта. В зависимост от Вашия компютър, изпълнете една от следните процедури:


Ако имате настолен или преносим компютър Dell:

- Отидете на www.dell.com/support, въведете сервизния номер на компютъра и изтеглете най-новия драйвер за Вашата графична карта.

Ако използвате компютър, различен от Dell (преносим или настолен):

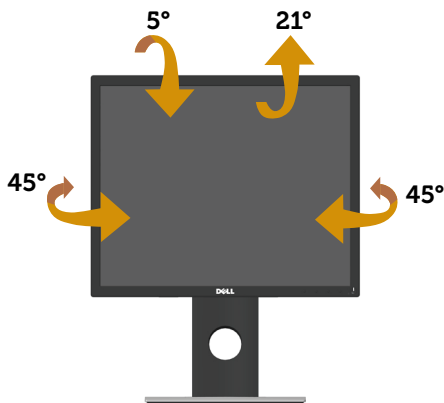
- Отидете на сайта за поддръжка на Вашия компютър и изтеглете най-новите драйвери за графичната карта.
- Отидете на уеб сайта на графичната карта и да изтеглете най-новите драйвери за картата.


Използване на Наклон, Въртене и Вертикално повдигане

 **ЗАБЕЛЕЖКА:** Това е приложимо за монитори със стойка. При закупуване на друга стойка вижте към ръководството на съответната стойка за указания относно инсталирането ѝ.


Наклон, Завъртане

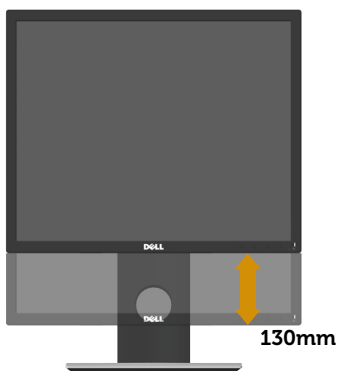
Когато стойката е прикачена към монитора, можете да наклоните и да завъртите монитора до най-подходящия за Вас зрителен ъгъл.



 **ЗАБЕЛЕЖКА:** Когато мониторът се експедира от фабриката, стойката е отделена.

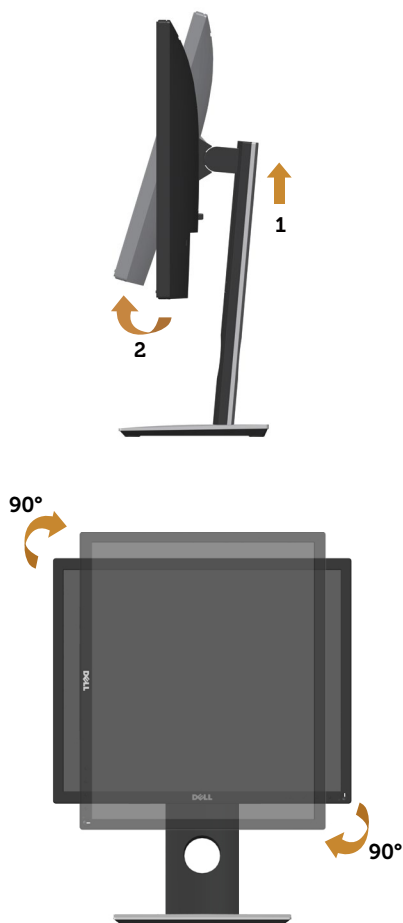
Вертикално удължаване

 **ЗАБЕЛЕЖКА:** Стойката се удължава вертикално до 130 mm. Фигурата по-долу илюстрира как да удължите вертикално стойката.



Завъртане на монитора

Преди да завъртите монитора, той трябва да бъде вертикално удължен докрай ([Вертикално удължаване](#)) и изцяло наклонен нагоре, за да се избегне удар с долния ръб на монитора.



ЗАБЕЛЕЖКА: За да използвате функцията Display Rotation (Завъртане на дисплея) (изглед Landscape (Пейзаж) срещу Portrait (Портрет)) с Вашия компютър Dell, Ви е необходим актуализиран драйвер на графичната карта, който не е свързан с този монитор. За да изтеглите драйвер за видеокартата, отидете на www.dell.com/support и вижте раздела **Download (Изтегляне)** за **Video Drivers (Драйвери на видеокарта)** за най-новите актуализации на драйвери.

ЗАБЕЛЕЖКА: Когато сте в Portrait View Mode, (Режим за изглед Портрет), производителността може да се влоши при приложения с високоинтензивна графика (3D игри и др.).

Отстраняване на неизправности

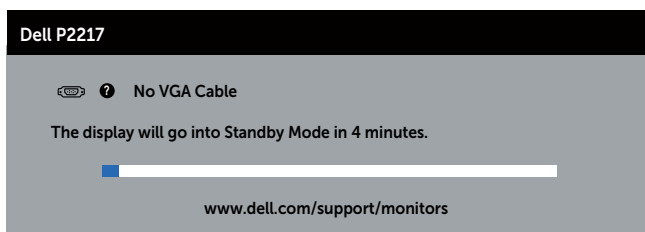
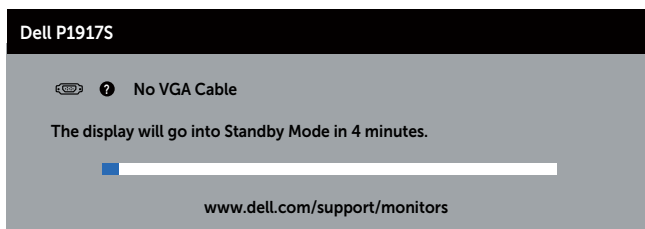
⚠ ПРЕДУПРЕЖДЕНИЕ: Преди да започнете процедурите в този раздел, следвайте [Инструкции за безопасност](#).

Самодиагностика

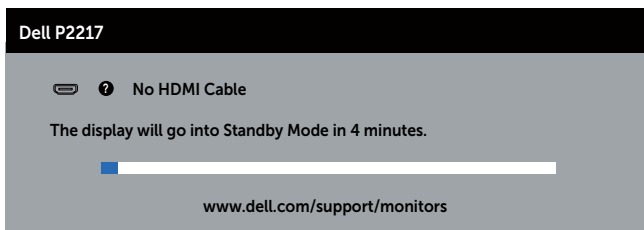
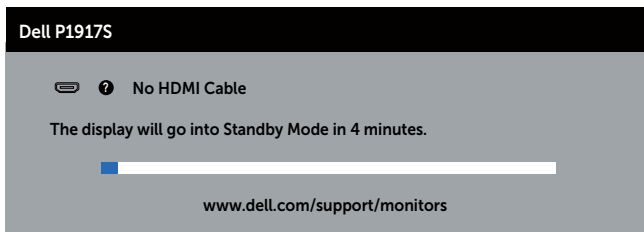
Вашият мониторът осигурява функция за самодиагностика, която Ви позволява да проверите дали мониторът функционира правилно. Ако мониторът и компютърът са свързани правилно, но екранът на монитора остава тъмен, пуснете самодиагностика за монитора като изпълните следните стъпки:

1. Изключете компютъра и монитора.
2. Изключете всички видеокабели от монитора. По този начин няма нужда компютърът да участва.
3. Включете монитора.

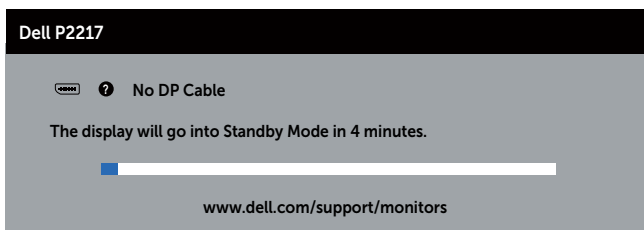
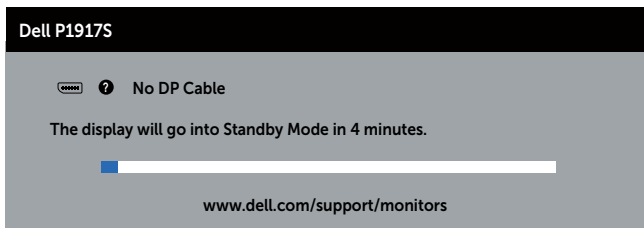
Ако мониторът работи правилно, той ще открие, че няма сигнал и ще се появи едно от следните съобщения. Докато сте в режим на самодиагностика, индикаторът на захранването остава бял.




ИЛИ



ИЛИ




 **ЗАБЕЛЕЖКА:** Тази кутийка също се появява по време на нормална операция на системата, ако видеокабелът е изключен или повреден.

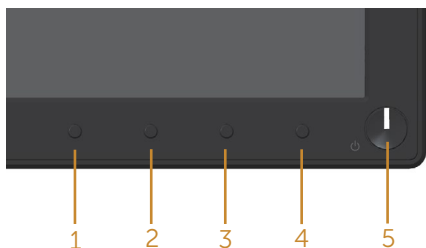
4. Изключете монитора и свържете видеокабела; след това включете и компютъра, и монитора.

Ако мониторът Ви остане тъмен, след като свържете кабелите повторно, проверете видеоконтролера и компютър си.

Вградена диагностика

Мониторът Ви има вграден инструмент за диагностика, който Ви помага да определите дали дадена аномалия на екрана Ви представлява свойствен проблем с монитора, или с Вашия компютър и видеокарта.

 **ЗАБЕЛЕЖКА:** Можете да пуснете вградената диагностика само когато видеокабелът е изключен и мониторът е в *режим за самодиагностика*.



За да изпълните вградена диагностика:

1. Уверете се, че екранът е чист (няма прахови частици по повърхността на екрана).
2. Изключете видеокабела от гърба на компютъра или монитора. Мониторът влиза в режим за самодиагностика.
3. Натиснете и задръжте бутона 1 за 5 секунди. Появява се сив екран.
4. Внимателно разгледайте екрана за аномалии.
5. Натиснете отново бутона 1 на предния панел. Цветът на екрана се променя на червено.
6. Инспектирайте дисплея за всякакви аномалии.
7. Повторете стъпки 5 и 6 за инспектиране на дисплея при зелено, синьо, черно, бяло и екрани с текст.

Текстът свършва, когато се появи екранът с текст. За изход натиснете отново бутона 1.

Ако не открие аномалии при работа в екрана чрез вградения диагностичен инструмент, мониторът функционира правилно. Проверете видеокартата и компютъра.

Често срещани проблеми

Следната таблица съдържа обща информация за често срещани проблеми на монитора, които можете да срещнете, и възможните решения:

Общи симптоми	Вероятни разрешения
Няма видео/индикаторът на захранването е изключен	<ul style="list-style-type: none">Уверете се, че видеокабелът, свързващ монитора и компютъра, е свързан правилно и сигурно.Проверете дали контактът функционира правилно с помощта на друго електрическо оборудване.Уверете се, че е избран правилният източник чрез меню Input source (Входен сигнал).
Няма видео/индикаторът на захранването е включен	<ul style="list-style-type: none">Увеличете яркостта и контраста с помощта на екранното меню.Извършете самодиагностика на функциите на монитора.Проверете за огънати или счупени изводи на конектора на видеокабела.Пуснете вградената самодиагностика.Уверете се, че е избран правилният източник чрез меню Input source (Входен сигнал).
Лош фокус	<ul style="list-style-type: none">Елиминирайте удължителните видеокабели.Нулирайте монитора до Factory Settings (Фабрични настройки) (Factory Reset (Фабрично нулиране)).Промените разделителната способност на видеото на правилните пропорции.
Нестабилно/накъсано видео	<ul style="list-style-type: none">Нулирайте монитора до Factory Settings (Фабрични настройки) (Factory Reset (Фабрично нулиране)).Проверете екологичните фактори.Преместете монитора и тествайте в друга стая.
Липсващи пиксели	<ul style="list-style-type: none">Направете цикъл от включване и изключване.Пиксел, който постоянно не свети, представлява естествен дефект, който може да възникне в LCD технологията.За повече информация относно Политиката за качество на мониторите на Dell и Политиката за пикселите, вижте уеб сайта за поддръжка на Dell www.dell.com/support/monitors.
Остатъчни пиксели	<ul style="list-style-type: none">Направете цикъл от включване и изключване.Пиксел, който постоянно не свети, представлява естествен дефект, който може да възникне в LCD технологията.За повече информация относно Политиката за качество на мониторите на Dell и Политиката за пикселите, вижте уеб сайта за поддръжка на Dell www.dell.com/support/monitors.
Проблеми с яркостта	<ul style="list-style-type: none">Нулирайте монитора до Factory Settings (Фабрични настройки) (Factory Reset (Фабрично нулиране)).Регулира контролите на яркостта и контраста чрез екранното меню.
Геометрично изкривяване	<ul style="list-style-type: none">Нулирайте монитора до Factory Settings (Фабрични настройки) (Factory Reset (Фабрично нулиране)).Регулирайте хоризонталните и вертикалните контроли чрез екранното меню.

<p> Горизонтални/вертикални линии </p>	<ul style="list-style-type: none"> Нулирайте монитора до Factory Settings (Фабрични настройки) (Factory Reset (Фабрично нулиране)). Извършете проверка с функцията за самодиагностика на монитора и определете дали тези редове също са в режим за самодиагностика. Проверете за огънати или счупени изводи на конектора на видеокабела. Пуснете вградената самодиагностика.
<p> Проблеми при синхронизация </p>	<ul style="list-style-type: none"> Нулирайте монитора до Factory Settings (Фабрични настройки) (Factory Reset (Фабрично нулиране)). Извършете проверка с функцията за самодиагностика на монитора и определете дали екранът изглежда объркано в режима за самодиагностика. Проверете за огънати или счупени изводи на конектора на видеокабела. Рестартирайте компютъра в <i>безопасен режим</i>.
<p> Проблеми, свързани с безопасността </p>	<ul style="list-style-type: none"> Не предприемайте каквито и да било стъпки за отстраняване на неизправности. Свържете се с Dell незабавно.
<p> Периодични проблеми </p>	<ul style="list-style-type: none"> Уверете се, че видеокабелът, свързващ монитора и компютъра, е свързан правилно и сигурно. Нулирайте монитора до Factory Settings (Фабрични настройки) (Factory Reset (Фабрично нулиране)). Извършете проверка с функцията за самодиагностика на монитора и определете дали повтарящите се проблеми се появяват в режима за самодиагностика.
<p> Липсва цвят </p>	<ul style="list-style-type: none"> Извършете самодиагностика на функциите на монитора. Уверете се, че видеокабелът, свързващ монитора и компютъра, е свързан правилно и сигурно. Проверете за огънати или счупени изводи на конектора на видеокабела.
<p> Грешен цвят </p>	<ul style="list-style-type: none"> Променете Color Setting Mode (Режим на цвятова настройка) в екранното меню Color Settings (Цвятови настройки) на Graphics (Графика) или Video (Видео) в зависимост от приложението. Опитайте различни Preset Modes (Готови режими) в екранното меню Color settings (Цвятови настройки). Регулирайте стойността R/G/B в настройките Custom Color (Потребителски цвят) в Color Settings (Цвятови настройки). Променете Input Color Format (Формат на входен цвят) да бъде RGB или YPbPr в екранното меню Color Settings (Цвятови настройки). Пуснете вградената самодиагностика.
<p> Задържане на образ от статично изображение вляво на монитора за дълъг период от време </p>	<ul style="list-style-type: none"> Задайте екранът да се изключва след няколко минути неактивност на екрана. Това може да се променя в Power Options (Опции на захранването) на Windows или от настройката Mac Energy Saver. Като алтернатива можете да използвате динамично променящ се скрийнсейвър.

-
- Образ "призрак" или надхвърляне
- Променете **Response Time (Време за реакция)** в екранното меню **Display (Дисплей)** на **Fast (Бързо)** или **Normal (Нормално)** в зависимост от Вашето приложение и употребата.
-

Проблеми, специфични за продукта

Специфични симптоми	Вероятни разрешения
Образът на екрана е твърде малък	<ul style="list-style-type: none">• Проверете настройка Aspect Ratio (Пропорции) в екранното меню Настройки на Display (Дисплея).• Нулирайте монитора до Factory Settings (Фабрични настройки) (Factory Reset (Фабрично нулиране)).
Мониторът не може да се регулира с бутоните на страничния панел	<ul style="list-style-type: none">• Изключете монитора, извадете захранващия кабел, включете го отново, след което включете монитора.• Проверете дали екранното меню е заключено. Ако е, натиснете и задръжте бутона над бутона за захранването в продължение на 6 секунди за отключване. (За повече информация вижте Lock (Заключване)).
Няма входен сигнал при натискане на потребителски контроли	<ul style="list-style-type: none">• Проверете входния източник. Уверете се, че компютърът не е в режим на готовност или спящ режим чрез преместване на мишката или натискане на произволен клавиш на клавиатурата.• Проверете дали видеокабелът е включен правилно. Изключете и свържете отново видеокабела, ако е необходимо.• Нулирайте компютъра или видеоплейъра.
Картината не запълва целия екран	<ul style="list-style-type: none">• Заради различните видеоформати (пропорции) на DVD, мониторът може да не показва съдържанието на цял екран.• Пуснете вградената самодиагностика.

Проблеми, специфични за универсална серийна шина (USB)

Специфични симптоми	Вероятни разрешения
USB интерфейсът не работи.	<ul style="list-style-type: none">• Проверете дали мониторът е включен.• Свържете отново upstream кабела към Вашия компютър.• Свържете отново USB периферни устройства (изходен конектор).• Изключете монитора, след което го включете отново.• Рестартирайте компютъра.• Някои USB устройства като преносими твърди дискове изискват по-висок електрически ток; свържете устройството директно към компютърната система.
Интерфейсът Super Speed USB 3.0 е твърде бавен.	<ul style="list-style-type: none">• Проверете дали Вашият компютър е съвместим с USB 3.0.• Някои компютри имат USB 3.0, USB 2.0, и USB 1.1 портове. Уверете се, че се използва подходящ USB порт.• Уверете се, че се използва подходящ USB порт.• Свържете отново upstream кабела към Вашия компютър.• Свържете отново USB периферни устройства (изходен конектор).• Рестартирайте компютъра.
Безжичните USB периферни устройства спират да работят, когато е включено USB 3.0.	<ul style="list-style-type: none">• Увеличете разстоянието между USB 3.0 периферни устройства и безжичния USB приемател.• Позиционирайте своя USB приемател възможно най-близо до безжичните USB периферни устройства.• Използвайте USB удължител, за да разположите безжичния USB приемател възможно най-далеч от USB 3.0 порта.

Приложение

ПРЕДУПРЕЖДЕНИЕ: Инструкции за безопасност

⚠ ПРЕДУПРЕЖДЕНИЕ: Използването на команди, настройки или процедури, различни от описаните в настоящата документация, може да причини излагане на риск от токов удар, електрически опасности и/или механични опасности.

За повече информация относно инструкциите за безопасност, вижте *Безопасност, околна среда и нормативна информация (SERI)*.

Обявления на ФКК (само за САЩ) и друга регулаторна информация

За обявления на ФКК и друга регулаторна информация, вижте уеб сайта за съвместимост с нормативната уредба на адрес www.dell.com/regulatory_compliance.


Следвайте тези инструкции за безопасност за най-добра производителност и дълъг живот на Вашия монитор.

1. Контактът трябва да се намира в близост до оборудването и да бъде лесно достъпен.
2. Оборудването може да бъде инсталирано на стена или таванна конзола в хоризонтално положение.
3. Мониторът има триполюсно заземено гнездо, щепсел с трети (заземителен) щифт.
4. Този продукт да не се използва близо до вода.
5. Прочетете внимателно тези инструкции. Запазете този документ за бъдещи справки. Следвайте тези предупреждения и инструкции, посочени в продукта.
6. Прекалено силното налягане на слушалките може да доведе до загуба на слуха. Настройване на еквайзера на максимално ниво увеличава изходното напрежение и по този начин също и налягането на звука.
7. Проверете мрежата в сградната инсталация, която трябва да е с прекъсвач 120/240V, 20A (макс.).

Свързване с Dell

За да се свържете с Dell относно проблеми, свързани с продажби, техническа помощ или обслужване на клиента:

1. Отидете на www.dell.com/contactdell.
2. Проверете държавата или региона си в падащия списък **Избор на държава/ регион** в долната част на страницата.
3. Изберете подходяща услуга или връзка за поддръжка въз основа на Вашите изисквания или изберете метод за свързване с Dell, който е удобен за Вас. Dell предлага няколко опции за онлайн и телефонна поддръжка и обслужване. Наличността варира според държавата и продукта, а някои услуги може да не са налични за Вашия район.

 **ЗАБЕЛЕЖКА:** Ако нямате активна интернет връзка, можете да намерите информация за контакт във Вашата фактура, разписката за опаковане, касовата бележка или продуктовия каталог на Dell.

База данни с продукти на ЕС за етикет на захранването и лист с информация за продукта

P1917S: <https://eprel.ec.europa.eu/qr/344219>

P2217: <https://eprel.ec.europa.eu/qr/344255>