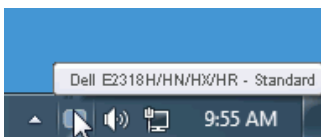



# Dell Display Manager användarguiden

## Överblick

Dell Display Manager är en Windows-app som används för att hantera en bildskärm eller grupp av bildskärmar. Det möjliggör manuell justering av den visade bilden, automatiska inställningar, energihantering, bildrotation och andra funktioner på utvalda Dell-modeller. När Dell Display Manager har installerats körs den varje gång systemet startar och placerar ikonen i anmälan bricka. Information om bildskärmar som är anslutna till systemet är alltid tillgänglig när du muspekare över anmälan bricka ikon.



 **Anmärkning:** Dell Display Manager måste använda DDC/CI-kanalen för att kommunicera med bildskärmen. Kontrollera att DDC/CI är aktiverat i menyn enligt nedan.

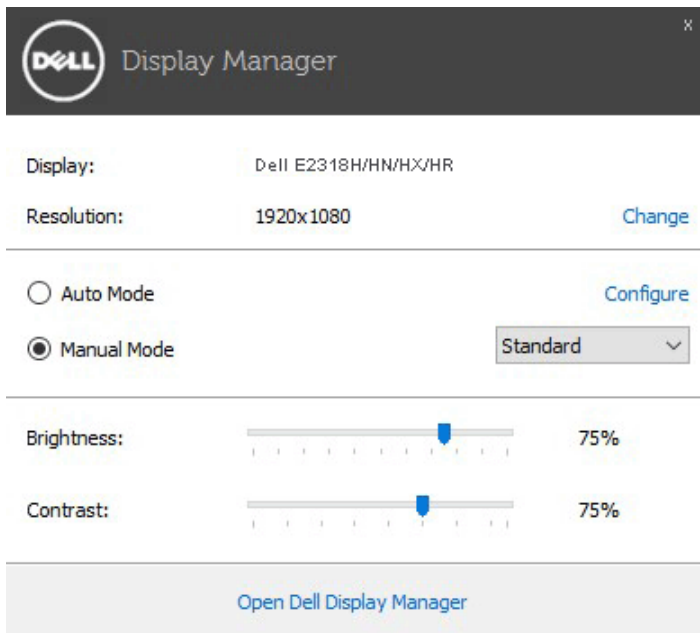
A screenshot of the Dell Display Manager application interface. The title bar shows 'Dell E2318H / E2318HN / E2318HX / E2318HR' and 'Energy Use' with a green progress bar. The main area has a left sidebar with menu items: Brightness / Contrast, Auto Adjust, Input Source, Color, Display, Energy, Menu, Personalize, and Others. The 'Brightness / Contrast' section is expanded, showing 'DDC/CI' with a checked 'Enable' checkbox, 'LCD Conditioning', 'Reset Other', and 'Factory Reset'. At the bottom, the current resolution is '1280x1024, 60Hz' and the maximum is '1920x1080, 60Hz'.



## Använda snabbinställningar dialog

Genom att klicka på Dell Display Manager anmälan bricka för öppnar Dell dialogrutan **Snabbinställningar**. När mer än en Dell-modell som stöds är ansluten till systemet kan en specifik målövervakare väljas med hjälp av menyn.

Dialogrutan **Snabbinställningar** möjliggör en bekväm justering av skärmens ljusstyrka och kontrastnivåer, fördefinierade lägen kan väljas manuellt eller det automatiska läget och skärmapplösningen kan ändras.

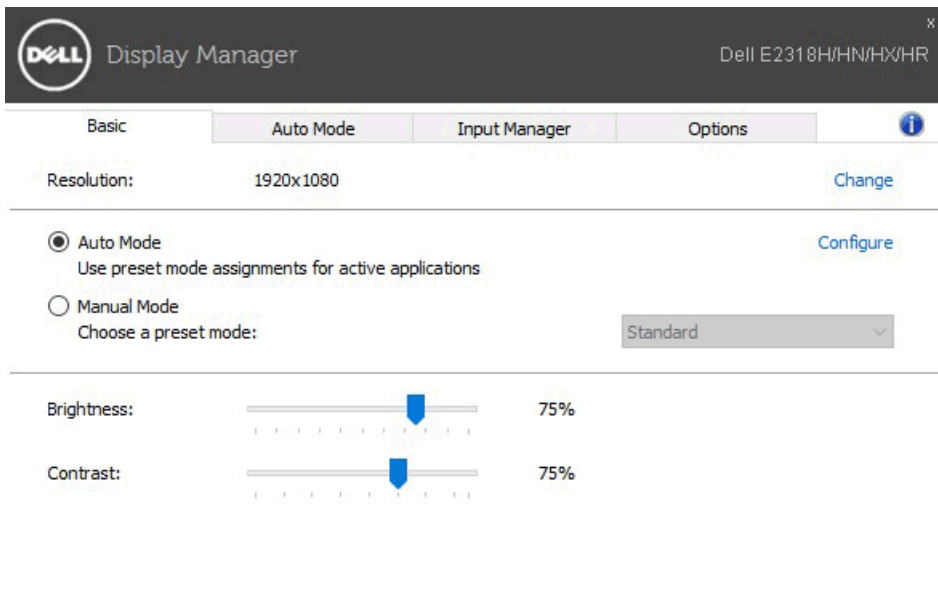


Dialogrutan **Snabba inställningar** ger också tillgång till Dell Display Manager's avancerade användargränssnitt, som används för att justera grundläggande funktioner, konfigurera automatiskt läge och komma åt andra funktioner.

## Definiera grundläggande visningsfunktioner

Ett fördefinierat läge för den valda bildskärmen kan tillämpas manuellt med hjälp av **Basic** fliken. Alternativt kan det automatiska läget aktiveras. Autoläge gör att önskat standardläge automatiskt tillämpas specifika program är aktiva. Ett meddelande på skärmen visar tillfälligt det aktuella standardläget varje gång det ändras.

Ljusstyrkan och kontrasten på den valda skärmen kan också justeras direkt från **Basic** fliken.



The screenshot shows the Dell Display Manager application window. The title bar includes the Dell logo, the text "Display Manager", and the model identifier "Dell E2318H/HN/HX/HR". The interface has a dark header and a light content area. The "Basic" tab is selected, with other tabs for "Auto Mode", "Input Manager", and "Options". An information icon is visible in the top right of the content area.

**Basic** | Auto Mode | Input Manager | Options

Resolution: 1920x1080 [Change](#)

Auto Mode [Configure](#)  
Use preset mode assignments for active applications

Manual Mode  
Choose a preset mode: Standard


Brightness: 75%

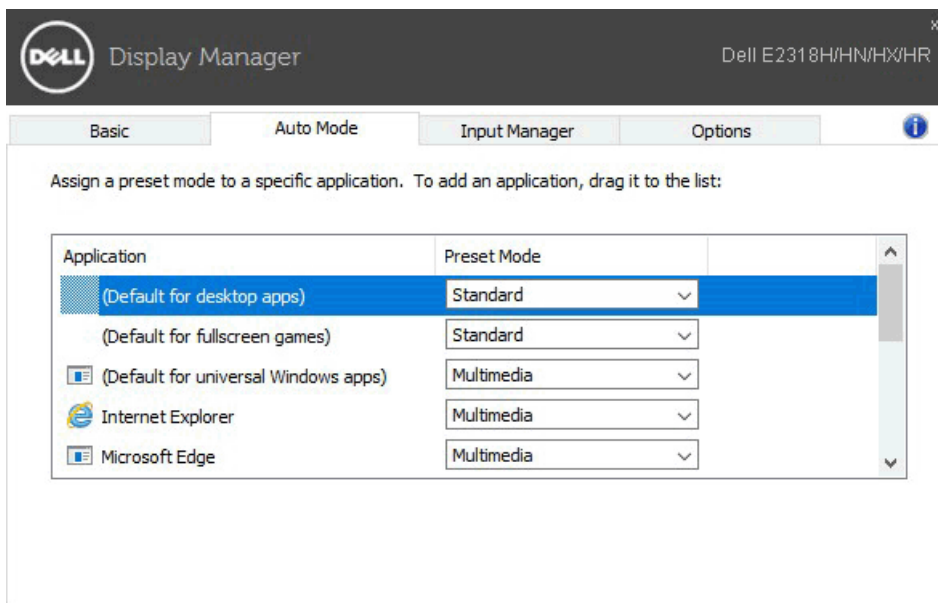
Contrast: 75%

# Förinställda lägen tilldelas program

Med **Auto-läge** fliken kan du associera ett specifikt fördefinierat läge med ett specifikt program och tillämpa automatiskt. När Auto läge är aktiverat växlar Dell Display Manager automatiskt till standardläget varje gång den associerade appen är aktiverad. Standardläge som tilldelas en viss app kan vara detsamma på varje ansluten bildskärm, eller så kan det variera från skärm till skärm.

Dell Display Manager är förkonfigurerad för många populära program. Om du vill lägga till en ny app i tilldelningslistan drar du bara appen från skrivbordet, Windows Start-menyn eller någon annanstans och lägger den i den aktuella listan.

 **Anmärkning:** Som standard stöds inte de lägestilldelningar som riktar sig till batchfiler, skript och laddare samt filer som inte kan köras, till exempel zip-filer eller paketerade filer, och kommer att vara ineffektiva.



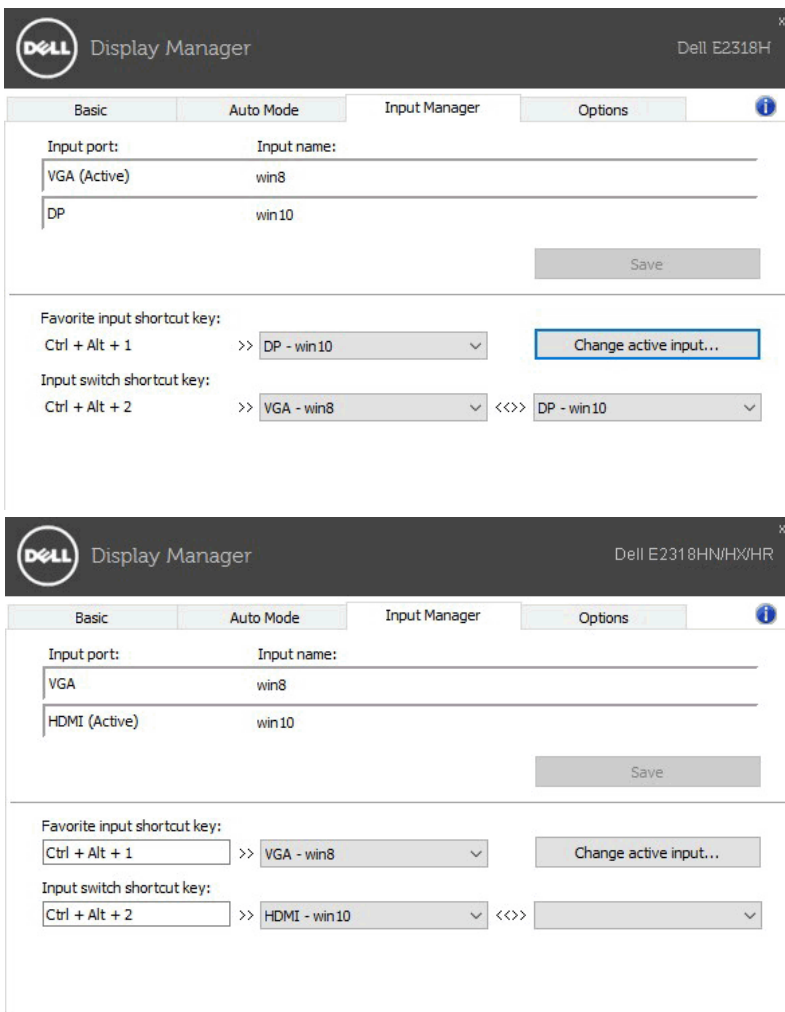
Application	Preset Mode
(Default for desktop apps)	Standard
(Default for fullscreen games)	Standard
(Default for universal Windows apps)	Multimedia
Internet Explorer	Multimedia
Microsoft Edge	Multimedia

# Hantera flera videoposter

Fliken **Input Manager** erbjuder praktiska funktioner för hantering av flera videoingångar som är anslutna till din Dell-bildskärm. Det blir mycket enkelt att passera mellan posterna medan du arbetar med flera datorer.

Alla tillgängliga videoportar för bildskärmen visas. Du kan ge varje post ett namn som du vill. Spara ändringar efter ändring.

Du kan ställa in en kortkommando för att snabbt växla till din favoritinmatning och en annan kortkommando för att snabbt växla mellan de två posterna om du ofta har arbete mellan dem.



Du kan använda listrutan för att växla till en inmatningskälla.

The image displays two screenshots of the Dell Display Manager (DDM) software interface, specifically the 'Input Manager' tab. The top screenshot is for a Dell E2318H monitor, and the bottom screenshot is for a Dell E2318HN/HX/HR monitor. Both screenshots show the 'Input Manager' tab selected, with the 'Input port' and 'Input name' fields. In the top screenshot, 'VGA (Active)' is selected for the input port, and 'win8' is selected for the input name. In the bottom screenshot, 'HDMI' is selected for the input port, and 'win10' is selected for the input name. Both screenshots show a 'Favorite input shortcut key' and an 'Input switch shortcut key' section. A 'Change active input...' dropdown menu is open in both screenshots, showing the current active input and the available options.

Input port:	Input name:
VGA (Active)	win8
DP	win10

Favorite input shortcut key: Ctrl + Alt + 1 >> DP - win10 <v>

Input switch shortcut key: Ctrl + Alt + 2 >> VGA - win8 <v> <<>>

Change active input...  
✓ VGA - win8  
DP - win10 <v>

Input port:	Input name:
VGA (Active)	win8
HDMI	win10

Favorite input shortcut key: Ctrl + Alt + 1 >> VGA - win8 <v>

Input switch shortcut key: Ctrl + Alt + 2 >> HDMI - win10 <v> <<>>

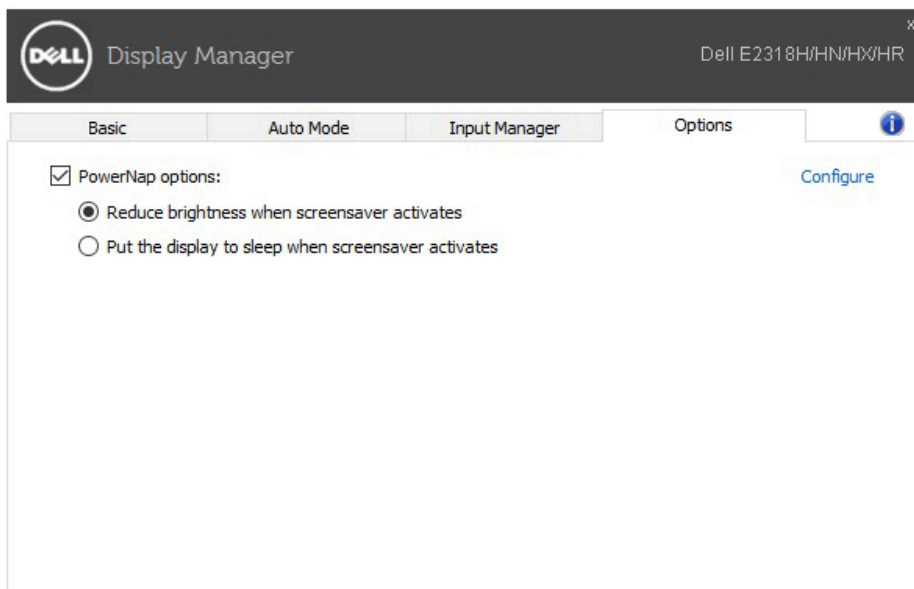
Change active input...  
✓ VGA - win8  
HDMI - win10 <v>



**Anmärkning:** DDM Kommunicerar med-skärmen även när bildskärmen visar videon från en annan dator. Du kan installera på DDM-datorn som du använder ofta och styra inmatningen av den. Du kan också installera på andra DDM-datorer som är anslutna till bildskärmen.

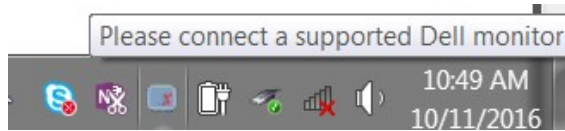
# Tillämpning av energikonserveringsfunktioner

På Dell-modeller som stöds kommer **Options** fliken att vara tillgänglig för att tillhandahålla energibesparingsalternativ för PowerNap. När skärmläckaren är aktiverad kan skärmens ljusstyrka automatiskt ställas in på miniminivån eller så kan bildskärmen försättas i viloläge för att spara extra energi.

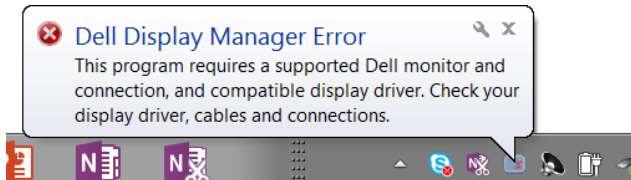


# Felsöka

Om DDM inte fungerar med bildskärmen visar du DDM-ikonen nedan i meddelandefältet.



Klicka på ikonen, visar ett mer detaljerat fel DDM-meddelande.



Observera att det bara fungerar med Dell-märkta DDM-skärmar. Om du använder bildskärmar från andra tillverkare ska du inte stödja DDM.

Om DDM inte upptäcker och/eller kommunicerar med en Dell-bildskärm som stöds, vidta åtgärder för att lösa problemen nedan:

1. Kontrollera att videokabeln är korrekt ansluten till bildskärmen och datorn, särskilt kontakterna måste sättas in ordentligt i läget.
2. Kontrollera bildskärmens OSD för att se till att DDC/CI är aktiverat.
3. Se till att du har rätt och sista grafikleverantörsskärmdrivaren (Intel, AMD, NVidia, etc.). Skärmdrivaren är ofta orsaken till DDM-fel.
4. Ta bort alla docknings- eller förlängningsstationer från kablar eller omvandlare mellan bildskärmen och grafikporten. Vissa billiga thinners, centers eller omvandlare kan inte tillräckligt stödja DDC/CI och kan misslyckas med DDM. Om det finns den senaste versionen, uppdatera drivrutinerna för sådana enheter.
5. Starta om systemet.

Det går inte att arbeta med DDM med bildskärmarna nedan:

- Dells bildskärmsmodeller före 2013 och Dell D-seriens bildskärmar. Du kan kontrollera Dells Produkt supportwebbplatser för mer information
- Spelskärmar med Nvidia-baserad G-sync-teknik
- Virtuella och trådlösa skärmar stöder inte DDC/CI
- Vissa initiala modeller av DP 1.2-skärmar kan det vara nödvändigt att inaktivera MST/DP 1.2 med hjälp av övervakaren OSD



Om datorn är ansluten till Internet bjuds du in med ett meddelande när en ny version av appen är tillgänglig DDM. Det är lämpligt att ladda ner och installera det senaste DDM-programmet.

Du kan också söka efter en ny version genom att klicka på ikonen medan du trycker på och DDM genom att hålla "skift" -knappen.

