

Dell E2221HN/E2421HN

Käyttöopas



Näytön malli: E2221HN/E2421HN
Säädösmalli: E2221HNf, E2421HNf

Kommentit, varotoimet ja varoitukset



HUOMAUTUS: HUOMAUTUS ilmaisee tärkeitä tietoja, joiden avulla voit käyttää tietokonetta paremmin.



VAROITAN: VAROITAN voi vahingoittaa laitteistoa tai tietojen menetystä, jos ohjeita ei noudateta.



VAROITUS: VAROITUS tarkoittaa omaisuuden, ruumiinvamman tai kuoleman vaaraa.

Copyright © 2020 Dell Inc. tai sen tytäryhtiöt. Kaikki oikeudet pidätetään.

Dell, EMC ja muut tavaramerkit ovat Dell Inc.:n tai sen tytäryhtiöiden tavaramerkkejä. Muut tavaramerkit voivat olla niiden omistajien tavaramerkkejä.

2021 - 12

Rev. A03

Sisältöä

Tietoja näytöstä	5
Pakkauksen sisältö	5
Tuotteen ominaisuudet	6
Ominaisuuksien ja ohjausobjektien tunnistaminen	7
Näyttö Ominaisuudet	9
Pin Tehtävä	15
Plug ja Play -kapasiteetti.....	16
LCD- näytönlaadusta ja pikselikäytännöstä	16
Huolto-ohjeet	16
Näytä määrittäminen	17
Yhteys tuki	17
Näytön yhdistäminen	19
Järjestäjän kaapelit	19
Kun irrotat tuki.....	20
Näytönnä käyttäminen	23
Näytön käynnistäminen	23
Etupaneelin painikkeiden käyttö	23
Näyttöasetukset (OSD) -valikon käyttäminen.....	25
Näytön tarkkuuden määrittäminen näytössä.....	37
Kallistuksen käyttö.....	39
Vianmäärittäminen	40
Itsetestaus	40
Integroitu diagnostiikka	41
Yleiset ongelmat.....	42
Tuotekohtaiset kysymykset.....	44

Lisäys	45
FCC-ilmoitukset (vain Yhdysvallat) ja muut lakisäätteiset tiedot...	45
Ota yhteyttä Delliin	45
Energiamerkintöjä ja tuotetietokantoja varten eurooppalainen tuotetietokanta.....	45



Tietoja näytöstä



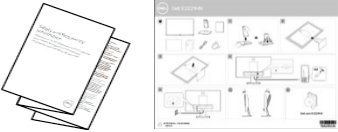
Pakkauksen sisältö

Valvonnan mukana toimitetaan taulukossa luetellut kohteet. Varmista, että olet vastaanottanut kaikki komponentit, ja katso lisätietoja [Ota yhteyttä Delliin](#) jos jotain puuttuu.

 **HUOMAUTUS:** Jotkin nimikkeet ovat valinnaisia, eikä niitä voi toimittaa näytön mukana. Jotkin ominaisuudet eivät ehkä ole käytettävissä joissakin maissa.

 **HUOMAUTUS:** Lisätietoja jalustan määrittämisestä toisesta lähteestä on oppaan ohjeissa.

Kuvan komponentin	Komponentin kuvaus
	Näytön
	Tuki nousuputken
	Tuen perusta
	VESA™- Ruuvinkansi
	Virtajohto (vaihtelee maittain)

Kuvan komponentin	Komponentin kuvaus
	VGA-kaapeli (EMEA ja Japanin alue)
	HDMI-kaapeli
	<ul style="list-style-type: none"> ♦ Pikakäynnistysopas ♦ Turvallisuutta, ympäristöä ja lainsäädäntöä koskevat tiedot

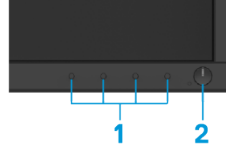
Tuotteen ominaisuudet

Dell E2221HN/E2421HN Flat Panelissa on aktiivinen matriisi, ohutkalvotransistori (TFT), LED-taustavalon LCD-paneeli. Näyttöominaisuuksia ovat:

- ♦ **E2221HN:** 54,68 cm (21,5 tuumaa) Viistosti näkyvän alueen visualisointi (vinosti mitattuna). 1920 x 1080 tarkkuus ja koko näytön tuki matalampia tarkkuuden varten.
- ♦ **E2421HN:** 60,47 cm (23,8 tuumaa) Viistosti näkyvän alueen visualisointi (vinosti mitattuna). 1920 x 1080 tarkkuus ja koko näytön tuki matalampia tarkkuuden varten.
- ♦ **E2221HN:** 160 asteen kulmat näkyvät pystysuunnassa ja 170 astetta vaakasuunnassa.
- ♦ **E2421HN:** 178 asteen leveät katselukulmat pysty- ja vaakasuunnassa.
- ♦ Dynaaminen kontrastisuhde (1 000:1).
- ♦ Digitaalinen yhteys HDMI.
- ♦ Kytke ja toista, jos tietokone tukee sitä.
- ♦ Näyttöasetukset (OSD) näytön määrittämisen ja optimoinnin helpottamiseksi.
- ♦ ≤ 0,3W Valmius tila.
- ♦ Optimoitu visuaalinen mukavuus välkkyvällä näytöllä.
- ♦ Pitkäaikaiset vaikutukset, jos näytön lähettämä sininen valo voi aiheuttaa silmävaurioita, kuten silmien väsymystä tai digitaalista silmän rasitusta. ComfortView-toiminto vähentää sinisen valon suuresta päästöstä johtuvaa silmien rasituksen riskiä.
- ♦ Turvalukot slot.
- ♦ Arseeniton ja elohopeaton lasi on vain paneeli.
- ♦ BFR / PVC pienennetty (Piirit on valmistettu vapaista laminaateista BFR / PVC).
- ♦ Täyttää NFPA 99 nykyiset vuotovaatimukset.
- ♦ TCO Certified.
- ♦ EPEAT rekisteröity, jos sovellettavissa. EPEAT-rekisteröinti vaihtelee maittain. Katso <https://www.epeat.net> maiden rekisteröintitilastus.
- ♦ RoHS yhteensopiva.
- ♦ Energy Star® sertifioitu.

Ominaisuuksien ja ohjausobjektien tunnistaminen

Katsottu edestä



Tuotemerkki	Kuvaus	Käyttää
1	Toimintopainikkeet	Voit käyttää OSD-valikkoa ja tarvittaessa muuttaa asetuksia. Lisätietoja on kohdassa Etupaneelin painikkeiden käyttö .
2	Virtapainike päällä ja pois päältä (LED-valolla)	Voit ottaa näytön käyttöön ja poistaa sen käytöstä. Kiinteä valkoinen valo osoittaa, että näyttö on päällä ja toimii normaalisti. Valkoisen valon merkkivalo osoittaa, että näyttö on Valmius tila.

Taustanäkymä



Ilman näyttöinen tuki



Mukaan näyttöinen tuki

Tuotemerkki	Kuvaus	Käyttää
1	Turvalukot slot	Näytön suojaaminen Turvalukot (myydään erikseen).
2	Viivakoodi, sarjanumero ja huoltomerkki	Lisätietoja ota yhteyttä Delliin teknisestä tuesta on tässä tarrassa. Palvelunumeron avulla Dell huoltoteknikot voivat tunnistaa tietokoneensa laitteistokomponentit ja antaa takuutietoja.
3	Lainsäädännölliset tiedot	Luettelee säännölliset hyväksynät.
4	Kaapeli – hallinta slot	Järjestä kaapeli.
5	Tuki vapautuspainike	Vapauta tuki monitorista.

Sivulta katsottuna



Katso alta, ilman näyttöinen tuki



Tuotemerkki	Kuvaus	Käyttää
1	Virtaportti	Kytke näyttöön virtajohto pistorasiaan.
2	HDMI portti	Voit muodostaa yhteyden tietokoneeseen HDMI-kaapelilla.
3	VGA portti	Voit muodostaa yhteyden tietokoneeseen VGA-kaapelilla.

Näyttö Ominaisuudet

Malli	E2221HN	E2421HN
Näyttötyypit	Aktiivinen matriisi LCD TFT	Aktiivinen matriisi LCD TFT
Paneelin tyyppi	TN	Käynnistä kone
Näkyvä alue		
Vinottain	546,86 mm (21,5 tuumaa)	604,70 mm (23,8 tuumaa)
Aktiivinen alue		
Vaakasuuntainen	476,64 mm (18,77 tuumaa)	527,04 mm (20,75 tuumaa)
Pystysuora	268,11 mm (10,56 tuumaa)	296,46 mm (11,67 tuumaa)
Alue	1277,92 cm ² (198,21 tuumaa ²)	1562,46 cm ² (242,15 tuumaa ²)
Pikselien jakoväli	0,2482 mm x 0,2482 mm	0,2745 mm x 0,2745 mm
Kuvapisteinä tuumalla (PPI)	102	92
Katselukulma		
Vaakasuuntainen	170° (tyypillinen)	178° (tyypillinen)
Pystysuora	160° (tyypillinen)	178° (tyypillinen)
Kirkkaus	250 cd/m ² (tyypillinen)	250 cd/m ² (tyypillinen)
Kontrastisuhde	1000-1 (tyypillinen)	1000-1 (tyypillinen)
Peittävät kasvolevyt	Häikäisyä mukaan 3H-kovuutta	Häikäisyä mukaan 3H-kovuutta
Taustavalo	LED-valopalkkijärjestelmä	LED-valopalkkijärjestelmä
Vastausaika		
Normaalitilaan	5 ms	8 ms
Nopea tila	-	5 ms
Värisyvyys	16,7 miljoonaa väriä	16,7 miljoonaa väriä
Väriasteikko	72% (CIE1931)/83% (CIE1976)	72% (CIE1931)/83% (CIE1976)
Dell display manager yhteensopivuus	Kyllä	Kyllä
yhteydet	1 x HDMI 1.4, 1 x VGA	1 x HDMI 1.4, 1 x VGA
Kehyksen leveys (aktiivisen alueen näytön reuna)	17,8mm (ylhällä) 17,8 mm (vasen/oikea) 17,8mm (alhaalla)	11,8mm (ylhällä) 11,8 mm (vasen/oikea) 18,2mm (alhaalla)
Turvallisuus	Turvalukot slot Kaapelilukon (valinnainen hankinta)	Turvalukot slot Kaapelilukon (valinnainen hankinta)
Kaltevuuskulma	-5° - 21°	-5° - 21°

Tarkkuus tekniset tiedot

Malli	E2221HN	E2421HN
Vaakasuuntainen skannausalue	30 - 83 kHz (automaattinen)	30 - 83 kHz (automaattinen)
Pystysuuntainen skannausalue	56 - 76 Hz (automaattinen)	56 - 76 Hz (automaattinen)
Esiasetettu enimmäistarkkuus	1920 x 1080 @ 60 Hz	1920 x 1080 @ 60 Hz

Esiasetettu näkymätila

Näytä tila	Vaakasuuntainen Taajuus (kHz)	Pystysuor a Taajuus (Hz)	Pikselikello (MHz)	Synkronointi polariteettia (Vaaka/pysty)
VESA, 720 x 400	31,5	70,1	28,3	-/+
VESA, 640 x 480	31,5	60,0	25,2	-/-
VESA, 640 x 480	37,5	75,0	31,5	-/-
VESA, 800 x 600	37,9	60,3	40,0	+/+
VESA, 800 x 600	46,9	75,0	49,5	+/+
VESA, 1024 x 768	48,4	60,0	65,0	-/-
VESA, 1024 x 768	60,0	75,0	78,8	+/+
VESA, 1152 x 864	67,5	75,0	108,0	+/+
VESA, 1280 x1024	64,0	60,0	108,0	+/+
VESA, 1280 x1024	80,0	75,0	135,0	+/+
VESA, 1600 x 900	60,0	60,0	108,0	+/+
VESA, 1920 x1080	67,5	60,0	148,5	+/+

Sähköiset toiminnot

Malli	E2221HN
Videon syöttösignaalit	<ul style="list-style-type: none"> Analoginen RGB: 0.7 V ± 5 %, 75 Ω Tuloimpedanssin HDMI 1.4 (HDCP 1.2), 600 mV kutakin differentiaaliinjaa kohti, Tuloimpedanssin 100 per differentiaalipari
Synkronointi Tulosignaaleja	Erilliset Vaakasuuntainen ja pystysuuntainen synkronaatiot, TTL-taso ilman napaisuutta, SYNC Composite vihreällä (SOG)
Vaihtovirta Syöttöjännite /taajuus/virta	100 VAC - 240 VAC/50 Hz tai 60 Hz ± 3 Hz/0,7 A
Injektoidulla teholla	30 A (120 V AC-tulo) 60 A (240 V AC-tulo)
Virrankulutus	0,2W (pois päältä -tila) ¹ 0,3 W (Valmius tila) ¹ 9,7 W (Tilassa) ¹ 16 W (Max) ² 11,21 W (P _{on}) ³ 35,16 kWh (TEC) ³

Malli	E2421HN
Videon syöttösignaalit	<ul style="list-style-type: none"> Analoginen RGB: 0,7 V ± 5 %, 75 Ω Tuloimpedanssin HDMI 1.4 (HDCP 1.2), 600 mV kutakin differentiaaliinjaa kohti, Tuloimpedanssin 100 per differentiaalipari
Synkronointi Tulosignaaleja	Erilliset Vaakasuuntainen ja pystysuuntainen synkronaatiot, TTL-taso ilman napaisuutta, SYNC Composite vihreällä (SOG)
Vaihtovirta Syöttöjännite /taajuus/virta	100 VAC - 240 VAC/50 Hz tai 60 Hz ± 3 Hz/0,8 A
Injektoidulla teholla	30 A (120 V AC-tulo) 60 A (240 V AC-tulo)
Virrankulutus	0,2 W (pois päältä -tila) ¹ 0,3 W (valmius tila) ¹ 10,2 W (Tilassa) ¹ 20 W (Max) ² 12,34 W (P _{on}) ³ 38,52 kWh (TEC) ³

¹ Määritelty EU:ssa 2019/2021 ja EU 2019/2013.

² Maksimi kirkkaus ja kontrastin säätö.

³ P_{osallia}: Virrankulutus Energy Star 8.0 -versiossa määritelty tila.
TEC: Energian kokonaiskulutus kilowattitunneissa Energy Star 8.0:n mukaisesti.

Tämä asiakirja on tarkoitettu vain tiedoksi, ja se kuvastaa laboratorion tuloksia. Tuotteen voi toimia eri tavalla riippuen ohjelmistosta, komponentteja ja laitteita olet tilannut ja sinun ei tarvitse päivittää näitä tietoja. Siksi asiakkaan ei pitäisi käyttää näitä tietoja tehdessään päätöksiä Sähköisten tai muiden suvaitsevaisuutta. Ei suoraa tai epäsuoraa takuuta siitä, niiden oikeellisuudesta tai täydellisyydestä.



HUOMAUTUS: Tämä näyttö on Energy Star -sertifioitu.



Tämä tuote täyttää tehtaan oletusasetusten ENERGY STAR -kriteerit, jotka voidaan palauttaa OSD-valikon "Tehtasasetusten palautus". Muuttaminen oletusasetukset tai aktivoimalla muita toimintoja voi lisätä virrankulutusta, joka voi ylittää mainitun rajan ENERGY STAR.

Fysikaaliset ominaisuudet

Malli	E2221HN/E2421HN	
Signaaliikaapeli tyyppi		
Analoginen	D-Sub (VGA), 15 jalkaa (kaapeli toimitetaan ainoastaan EMEAn alueelle ja JPN:ille);	
Digitaalinen	HDMI, 19 nastaa	
HUOMAUTUS: Dell-näytöt on suunniteltu toimimaan täydellisessä kunnossa näytön mukana toimitetaan videokaapelilla. Koska Dell ei voi hallita markkinoiden eri kaapelitoimittajia, näiden kaapeleiden luonnissa käytettyä materiaalia, liittimiä ja prosessia, Dell ei takaa videon suorituskykyä kaapeleilla, jotka eivät sisälly Dell-näyttöön.		
Mitat (jalustalla)	E2221HN	E2421HN
Korkeus	397,30 mm (15,64 tuumaa)	419,70 mm (16,52 tuumaa)
Leveys	512,20 mm (20,17 tuumaa)	550,60 mm (21,68 tuumaa)
Syvyys	171,00 mm (6,73 tuumaa)	171,00 mm (6,73 tuumaa)
Mitat (ilman jalustaa)	E2221HN	E2421HN
Korkeus	303,70 mm (11,96 tuumaa)	326,50 mm (12,85 tuumaa)
Leveys	512,20 mm (20,17 tuumaa)	550,60 mm (21,68 tuumaa)
Syvyys	52,40 mm (2,06 tuumaa)	52,40 mm (2,06 tuumaa)
Tuki Mitat	E2221HN	E2421HN
Korkeus	176,90 mm (6,96 tuumaa)	176,90 mm (6,96 tuumaa)
Leveys	200,00 mm (7,87 tuumaa)	200,00 mm (7,87 tuumaa)
Syvyys	171,00 mm (6,73 tuumaa)	171,00 mm (6,73 tuumaa)
Paino	E2221HN	E2421HN
Paino pakkauksen kanssa	4,90 kg (10,80 paunaa)	5,95 kg (13,12 paunaa)
Asennustuen ja kaapeleiden avulla	3,51 kg (7,74 paunaa)	4,27 kg (9,41 paunaa)
Ilman Asennustuen ja kaapeleiden	2,70 kg (5,95 paunaa)	3,25 kg (7,17 paunaa)
Painon asennustuki	0,44 kg (0,97 paunaa)	0,59 kg (1,30 paunaa)

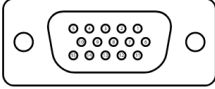
Ympäristöominaisuudet

Malli	E2221HN/E2421HN
Lämpötila: Toiminta	0 - 40 °C (32 - 104 °F)
Ei-operatiivinen: Varaston toimitus	-20 - 60 °C (-4 - 140 °F)
Kosteus: Toiminta	10 - 80 % (tiivistymättömät)
Ei-operatiivinen: Varaston toimitus	5 - 90 % (tiivistymättömät)
Korkeus:	
operatiivinen (enintään)	5,000 m (16,400 jalka)
Ei-operatiivinen (enintään)	12,192 m (40,000 jalka)

Malli	E2221HN	E2421HN
Lämpöinen harhautus	54,59 BTU/tunti (enintään) 44,36 BTU/tunti (tyypillinen)	68,24 BTU/tunti (enintään) 51,18 BTU/tunti (tyypillinen)

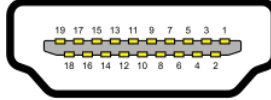
Pin Tehtävä

D-Sub 15- pin -nastaliitin



Pin Nro	Linkitetyt signaalit
1	Video Punainen
2	Video vihreä
3	Video - Sininen
4	GND
5	Itsetestaus
6	GND-R
7	GND-G
8	GND-B
9	DDC +5 V
10	GND-sync
11	GND
12	DDC-tiedot
13	H-synkronointi
14	V-synkronointi
15	DDC-kello

HDMI 19- nastaa liittimet



Pin Nro	Linkitetyt signaalit
1	TMDS TIEDOT 2+
2	TMDS TIEDOT 2 suojana
3	TMDS TIEDOT 2-
4	TMDS TIEDOT 1+
5	TMDS TIEDOT 1 suojana
6	TMDS TIEDOT 1-
7	TMDS TIEDOT 0+
8	TMDS TIEDOT 0 suojana
9	TMDS TIEDOT 0-
10	TMDS-KELLO+
11	TMDS kello suojana
12	TMDS kello -
13	CEC
14	Varataan (N.C. laitteessa)
15	DDC KELLO (SCL)
16	DDC TIEDOT (SDA)
17	DDC/CEC maaperä
18	+5 V VIRTA
19	Hot Plug Tunnista

Plug ja Play -kapasiteetti

Voit asentaa näytön yhteensopivaan Kytke ja toista -järjestelmään. Valvonta antaa tietokoneelle automaattisesti EDID (Enhanced View Identification) -tiedot Näytä tietokanava (DDC) -tunnuksen avulla, jotta tietokone voi määrittää itsensä ja optimoida näyttöasetukset. Useimmat valvontaominaisuudet ovat automaattisia, voit valita erilaisia vaihtoehtoja tarpeen mukaan. Lisätietoja näyttöasetusten muuttamisesta on kohdassa **Monitorin käyttäminen**.

LCD- näytönladusta ja pikselikäytännöstä

LCD-näytön valmistusprosessin aikana on normaalia, että yksi tai useampi pikseli asettuu muuttumattomaan tilaan, jota on vaikea nähdä ja joka ei vaikuta näytön laatuun tai helppokäyttöisyyksiin. Lisätietoja Dellin pikselipohjaisesta näytön laadusta on Dellin tukisivustolla osoitteessa: <https://www.dell.com/support/monitors>.

Huolto-ohjeet

Näytön puhdistamista



VAROITUS: Irrota pistoke pistorasiasta ennen näytön puhdistamista.





VAROITAN: Lue ja noudata **Turvallisuusohjeet** ennen näytön puhdistamista.

Noudata näitä parhaita käytäntöjä, kun pakkaat, puhdistat tai käsittelet näyttöä:

- ♦ Puhdista näyttö kostuttamalla pehmeä, puhdas liina vedellä. Jos mahdollista, käytä kangasta tai erityistä näytönpuhdistusliuosta, joka sopii antistaattiseen pinnoitetta. Älä käytä bentseeniä, erittäin hyvin, ammoniakkaa, hankaavia puhdistusaineita tai paineilmaa.
- ♦ Puhdista näyttö hieman kostealla liinalla. Vältä käyttämästä minkäänlaista pesuainetta, koska jotkut pesuaineet jättävät maitomaista kalvoa näytölle.
- ♦ Jos huomaat valkoisen pölyn, kun purat näyttöä, pyyhi se pois liinalla.
- ♦ Käsittele näyttöä huolellisesti, koska musta näyttö voi naarmuuntua.
- ♦ Jos haluat säilyttää parhaan kuvanlaadun näyttössä, käytä dynaamisesti muuttuvaa näyttönsäätäjää ja sammuta näyttö, kun et käytä sitä.

Näytä määrittäminen

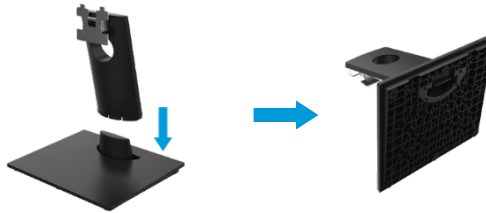
Yhteys tuki

-  **HUOMAUTUS:** Tuki ei korjata, kun näyttö toimitetaan tehtaalta.
-  **HUOMAUTUS:** Monitorin mukana toimitettuun tukeen sovelletaan seuraavaa menettelyä.

Tuki näytön suojaaminen:
E2221HN

1. Jalustanpidikkeen kokoaminen jalustan alustaan

- a. Aseta näytön jalustan pohja vakaalle pöydälle.
- b. Vedä näyttöä oikeaan suuntaan reunaan, kunnes se lukittuu sisään.



2. Kiinnitä jalusta monitoriin.

- a. Näyttö asetetaan pehmeälle liinalle tai tyynylle lähelle pöydän reunaa.
- b. Säädä jalustan kiinnityskiinnikkeet näytön kiinnitysrautaiden mukaan.
- c. Aseta kiinnike näyttöä vasten, kunnes se lukittuu paikalleen.
- d. Kiinnitä VESA-kansi.



Yhteys tuki



HUOMAUTUS: Tuki ei korjata, kun näyttö toimitetaan tehtaalta.

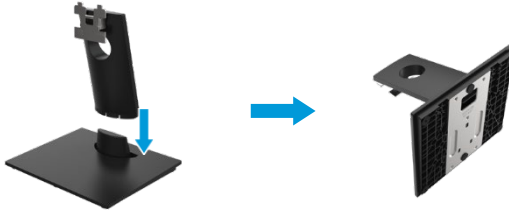


HUOMAUTUS: Monitorin mukana toimitettuun tukeen sovelletaan seuraavaa menettelyä.

Tuki näytön suojaaminen:
E2421HN

1. Jalustanpidikkeen kokoaminen jalustan alustaan

- Aseta näytön jalustan pohja vakaalle pöydälle.
- Vedä näyttöä oikeaan suuntaan reunaan, kunnes se lukittuu sisään.






2. Kiinnitä jalusta monitoriin

- Näyttö asetetaan pehmeälle liinalle tai tyynylle lähelle pöydän reunaa.
- Säädä jalustan kiinnityskiinnikkeet näytön kiinnitysrautaiden mukaan.
- Aseta kiinnike näyttöä vasten, kunnes se lukittuu paikalleen.
- Kiinnitä VESA-kansi.



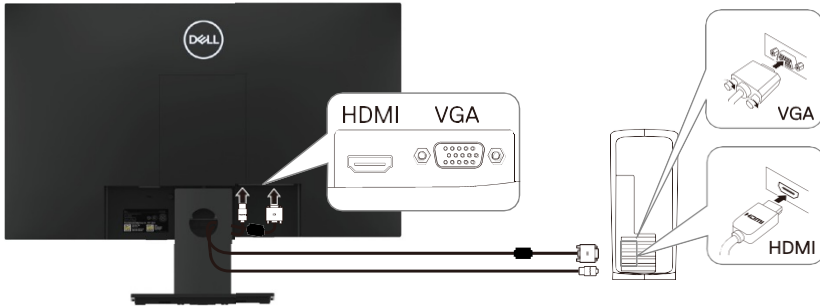
Näytön yhdistäminen

-  **VAROITUS:** Ennen kuin aloitat tämän osan toimet, noudata [Turvallisuusohjeet](#).
-  **HUOMAUTUS:** Älä liitä kaikkia kaapeleita tietokoneeseen samanaikaisesti. On suositeltavaa siirtää kaapelit kaapelin ohjausliittimen läpi ennen niiden liittämistä näyttöön.
-  **HUOMAUTUS:** Dell-näytöt on suunniteltu toimimaan täydellisessä kunnossa Dell Saapuneet-kansion kaapelilla. Dell ei takaa videon laatua ja suorituskykyä käytettäessä ei-Dell-kaapelia.

Voit liittää näytön tietokoneeseen.

1. Sammuta tietokone ja irrota virtajohto pistorasiasta.
2. Liitä HDMI- tai VGA-kaapelin näyttö tietokoneeseen.

HDMI/VGA-kaapeliliitäntä



Järjestäjän kaapelit

Reititä monitoriin liitetyt kaapelit kaapelin ohjausliittimellä.



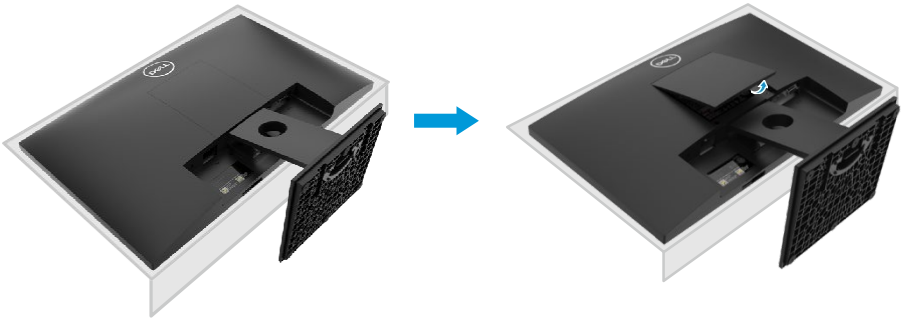
Kun irrotat tuki

 **HUOMAUTUS:** Jotta et naarmuta näyttöä, kun irrotat tuki, varmista, että näyttö sijaitsee pehmeällä ja puhtaalla pinnalla.

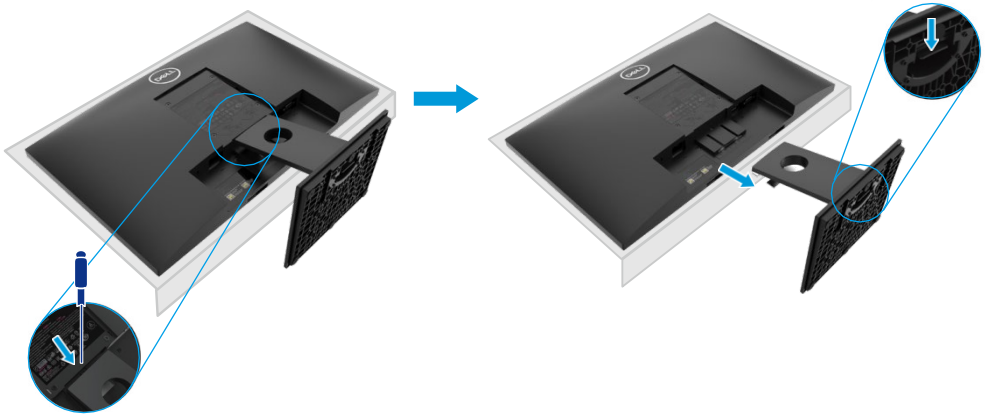
 **HUOMAUTUS:** Monitorin mukana toimitettuun tukeen sovelletaan seuraavaa menettelyä.

Silloin irrotetaan tuki:
E2221HN

1. a. Aseta näyttö pehmeälle liinalle pöydälle.
b. Avaa lukituspainike irrottamalla VESA-kansi.



2. a. Työnnä salpa pitkään, ohuella ruuvimeisselillä reikään, joka on aivan tuki yläpuolella.
b. Kun lukko on kytketty, irrota näytön pohja.
c. Paina pikalukituslevy tappio salpaa pohja erottaa tuki kohta haltija.



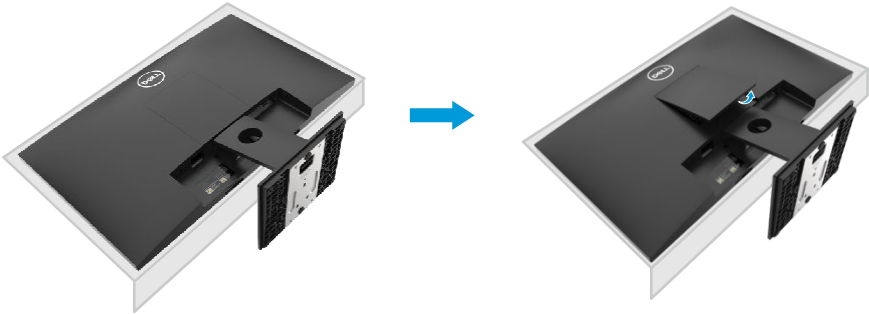
Kun irrotat tuki

 **HUOMAUTUS:** Jotta et naarmuta näyttöä, kun irrotat tuki, varmista, että näyttö sijaitsee pehmeällä ja puhtaalla pinnalla.

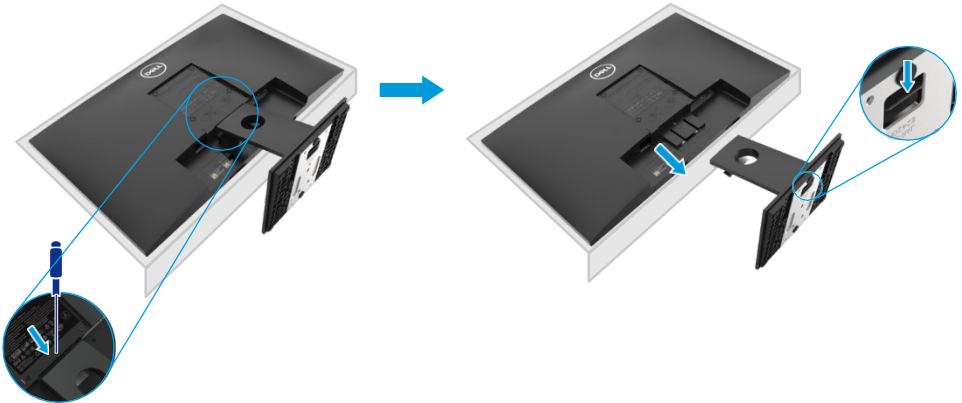
 **HUOMAUTUS:** Monitorin mukana toimitettuun tukeen sovelletaan seuraavaa menettelyä.

Silloin irrotetaan tuki:
E2421HN

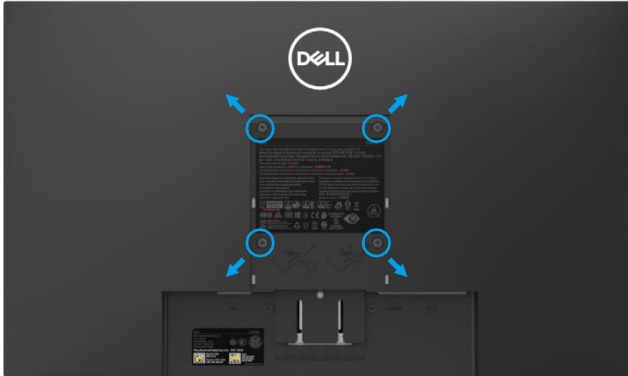
1. a. Aseta näyttö pehmeälle liinalle pöydälle.
b. Avaa lukituspainike irrottamalla VESA-kansi.



2. a. Työnnä salpa pitkään, ohuella ruuvimeisselillä reikään, joka on aivan tuki yläpuolella.
b. Kun lukko on kytketty, irrota näytön pohja.
c. Paina pikalukituslevy tappio salpaa pohja erottaa tuki kohta haltija.



Seinäkiinnitys (valinnainen)



(Ruuvien koko: M4 x 10 mm).

Katso VESA-yhteensopivan peruskokoonpanosarjan ohjeet.

1. Aseta levy pehmeälle liinalle tai tyynylle vakaalle, tasaiselle pöydälle.
2. Irrota jalusta.
3. Irrota muovikannen kiinnittävät neljä ruuvia ruuvimeisselillä.
4. Kiinnitä asennussarjakiinnike seinäasennukseen LCD-näytölle.
5. Asenna LCD-näyttö seinälle peruskiinnityssarjan mukana annettujen ohjeiden mukaisesti.



HUOMAUTUS: Käytä ainoastaan UL- tai CSA-laitetta tai GS-seinäpidikettä, jonka paino/kantavuus on vähintään 10,80 kg (23,80 paunaa) E2221HN:lle, 13,00 kg (28,66 paunaa) E2421HN.

Näytönn käyttäminen

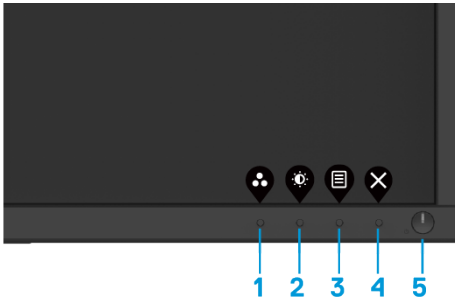
Näytön käynnistäminen

Käynnistä näyttö painamalla painiketta.








Etupaneelin painikkeiden käyttö

Käyttää painikkeita alareunan näytön säätämiseksi näytetty kuva.

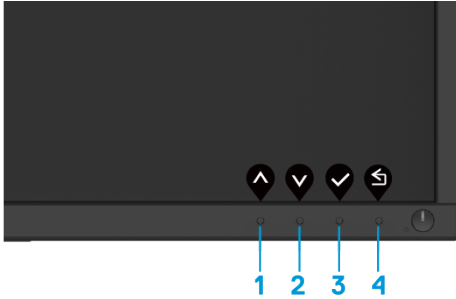






Seuraavassa taulukossa kuvataan ohjauspainikkeet:

Ohjauspainikkeet	Kuvaus
1  Oletustilaan	Tämän painikkeen avulla voit valita oletustilaan.
2  Kirkkaus/kontrasti	Voit käyttää suoraan kirkkaus- ja kontrastivalikkoa.
3  Valikko	Voit käynnistää näyttövalikon (OSD) tai avata valikkokohteen kohde-/asetusluettelon. Lisätietoja on kohdassa OSD valikon käyttäminen .
4  Poistu	Voit jättää OSD päävalikon tai palata siihen.
5  Virtanappi (LED-virran merkkivalolla)	Voit ottaa näytön käyttöön ja poistaa sen käytöstä. Kiinteä valkoinen valo osoittaa, että näyttö on päällä ja toimii normaalisti. Valkoisen valon merkkivalo osoittaa, että näyttö on Valmius tila.

OSD-ohjaus

Säädä kuva-asetuksia näytön alareunassa olevalla painikkeella.




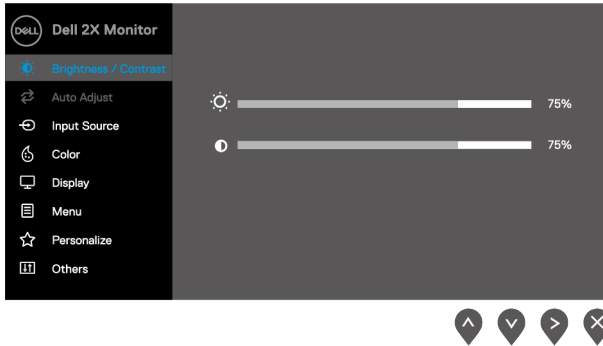
Ohjauspainikkeet	Kuvaus
1  Ylöspäin	Painikkeella voit suurentaa arvoja tai siirtää valikkoa
2  Alas	Käytä -painiketta alaspäin arvojen alentamiseen tai valikon selaamiseen.
3  OK	Vahvista valintasi valikossa OK-painikkeella.
4  Return	Palaa edelliseen valikkoon EDell en-painikkeella.

Näyttöasetukset (OSD) -valikon käyttäminen

OSD -valikon käyttäminen


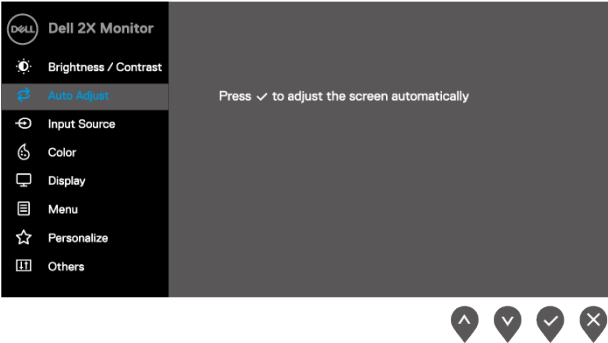
 **HUOMAUTUS:** Aina kun muutokset tallennetaan automaattisesti, kun vaihdat toiseen valikkoon, poistu OSD-valikosta tai odota, että OSD-valikko sulkeutuu automaattisesti.


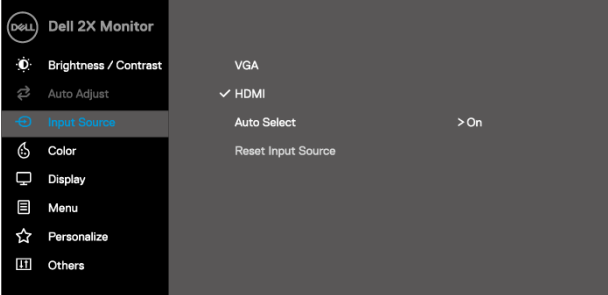



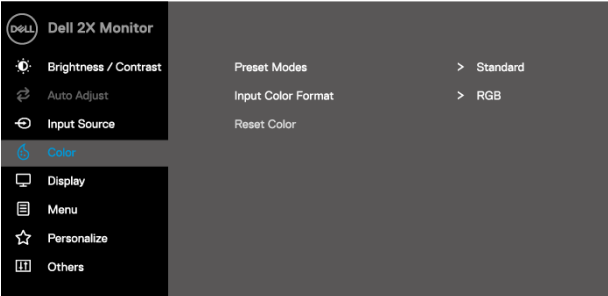
1. Paina  painiketta näyttääksesi OSD päävalikon.



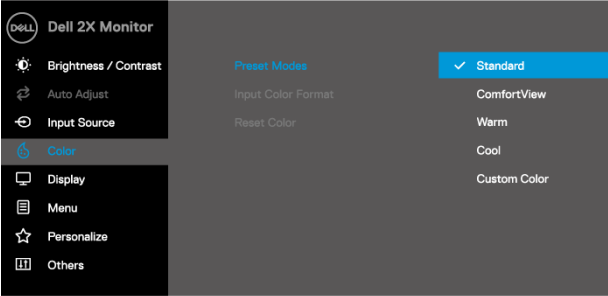


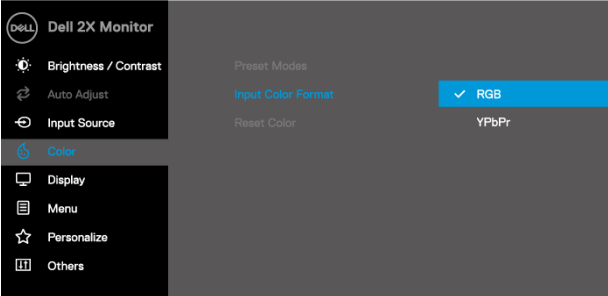

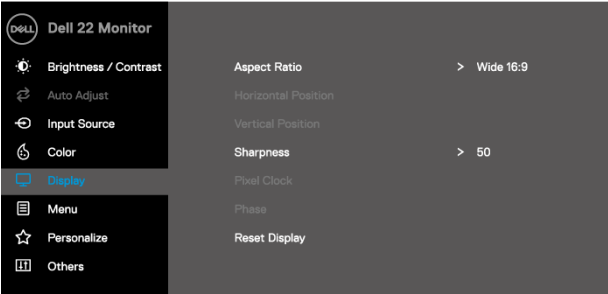
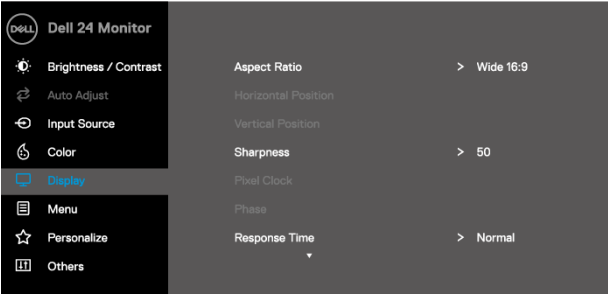
2. Siirry asetusasetusten välillä painamalla  - ja  -painikkeita. Kun siirryt kuvakkeesta toiseen, asetuksen nimi näkyy korostettuna.
3. Ota korostut asetukset käyttöön painamalla  -painiketta.
4. Valitse haluamasi vaihtoehto painamalla  ja .
5. Paina  ja käytä sitten  - ja  -valikkoa näiden painikkeiden ilmaisivalikon mukaan.
6. Palaa päävalikkoon napsauttamalla  -painiketta.

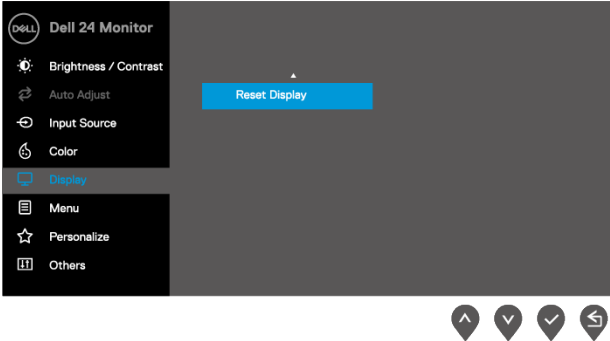








Kuva kettä	Valikko ja alivalikot	Kuvaus
	Kirkkaus/kont rasti	<p>Tämän asetuksen avulla voit hallita kirkkaus- ja kontrastiasetuksia.</p> 
	Kirkkaus	<p>Kirkkaus säätää taustavalon kirkkautta.</p> <p>Paina  -painiketta kirkkauden lisäämiseksi ja paina  -painiketta kirkkauden vähentämiseksi (min. 0, max. 100).</p>
	Kontrasti	<p>Aseta kirkkaus ensin ja säädä kontrastia vain, jos tarvitaan lisätasausta.</p> <p>Paina  -painiketta kontrastin lisäämiseksi ja paina  -painiketta kontrastin vähentämiseksi (min. 0, max. 100). Kontrastiominaisuus säätää tumman ja kirkkaan kirkkauden eroa näytöllä.</p>


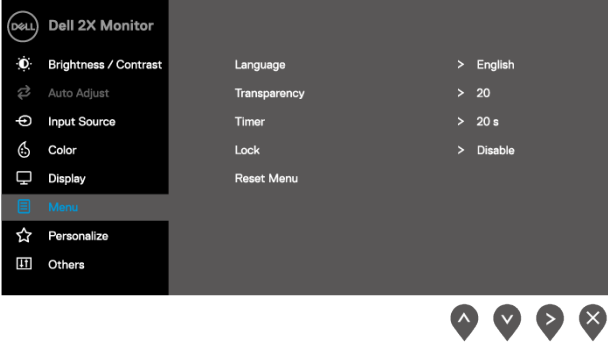





Kuva ketta	Valikko ja alivalikot	Kuvaus
	Automaattinen asetus	<p>Tämän asetuksen avulla voit ottaa automaattisen asennuksen käyttöön ja säätää valikkoa.</p>  <p>Seuraava valintaikkuna tulee näkyviin mustaan näyttöön, kun näyttö mukautuu nykyiseen merkintään:</p> <div data-bbox="425 657 956 735" style="background-color: #333; color: white; text-align: center; padding: 10px; margin: 10px 0;"> Auto Adjustment in Progress... </div> <p>Automaattisen asetuksen avulla näyttö voi säätää saapuvaa videosignaalia automaattisesti. Kun olet käyttänyt automaattista asetusta, voit hienosäätää näyttöä näytöllä näkyvillä Pixelur (Gross) - ja Phase (End) -komennoilla. HUOMAUTUS: Automaattista asetusta ei tapahdu, jos painat näppäintä, kun videon syöttösignaalit tai kaapeleita ei ole kytketty. Tämä ominaisuus on käytettävissä vain, kun käytät analogista yhdistintä (VGA).</p>

Kuva ketta	Valikko ja alivalikot	Kuvaus
	Tulolähde	<p>Tulolähde avulla voit vaihtaa eri videosignaalien välillä, jotka voidaan liittää näyttöön.</p> 
	VGA	Valitse  VGA Tulosignaaleja painamalla näppäinyhdistelmää.
	HDMI	Paina  HDMI-tulolähde valitseminen HDMI-yhteyttä käytettäessä.
	Valitse automaattisesti	Valitse automaattisesti, jos haluat etsiä käytettävissä olevia tulosignaaleja.
	Palauta tulolähde	Valitse tämä tulolähteen, jos haluat palauttaa oletusmerkinnän lähteen.
	Väri	<p>Säädä väriasetustilaa värin avulla.</p> 

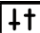
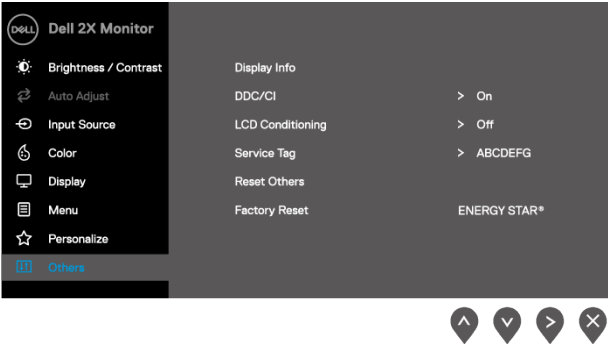
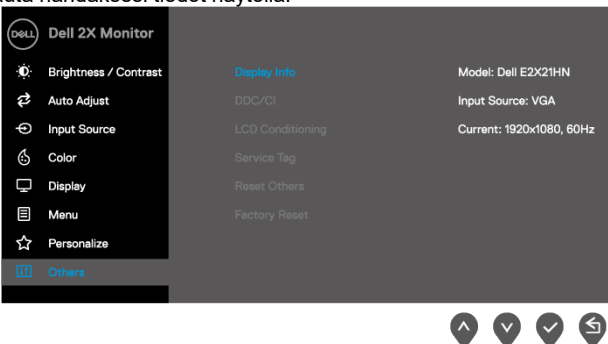
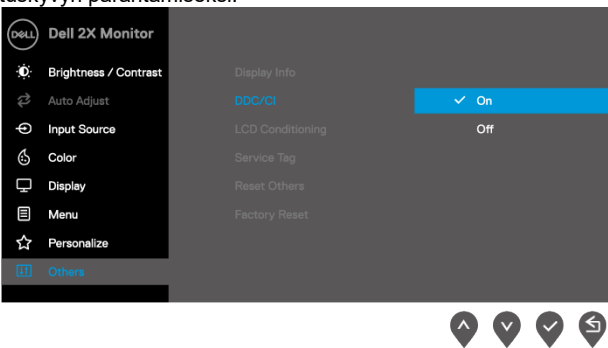
Kuva ketta	Valikko ja alivalikot	Kuvaus
	Oletustilaan	<p>Kun valitset oletustilaan, voit valita luettelosta Vakio-, ComfortView-, Lämmin, viileä, mukautettu väri luettelosta -värin.</p> <ul style="list-style-type: none"> ♦ Standardissa: Lataa näytön ennalta määritetyt väriasetukset. Tämä on oletustilaan. ♦ ComfortView: Vähentää näytön lähettämän sinisen valon tasoa, jotta katselu olisi mukavampaa silmillesi. HUOMAUTUS: Silmä-, niska-, käsi-/selkä- ja hartiakivun riskin vähentämiseksi käytettäessä monitoria pidemmän aikaa ehdotamme: <ul style="list-style-type: none"> - Aseta näyttö noin 20-28 tuumaa (50~70 cm) silmiisi. - Räpytä silmiäsi usein kostututtaaksesi tai voidellaksesi silmiäsi. - Pidä säännöllisiä 20 minuutin taukoja kahden tunnin välein. - Sammuta näyttö ja näe etäobjekti 6 metriä vähintään 20 sekunnin ajan taukojen aikana. - Venytä kaulan/ käsivarren/takan/olkapään jännityksen lievittämiseksi taukojen aikana ♦ Lämpöä: Nosta värilämpötilaa. Näyttö näyttää lämpimältä punaisella/keltaisella värillä. ♦ Kylmemältä: Pienennä värilämpötilaa. Näyttö näyttää kylmemältä sinisellä sävyllä. ♦ Mukautettu väri: Voit säätää väriasetuksia manuaalisesti. <p>Sääda kolmea väriarvoa (R, G, B) ja luo oma esiasetettu väritila painamalla painiketta  ja  painiketta.</p>  <p>The screenshot shows the Dell 2X Monitor OSD menu. The 'Color' section is highlighted, and the 'Standard' preset mode is selected. Other options include ComfortView, Warm, Cool, and Custom Color. The menu also shows sections for Brightness / Contrast, Auto Adjust, Input Source, Display, Menu, Personalize, and Others.</p>

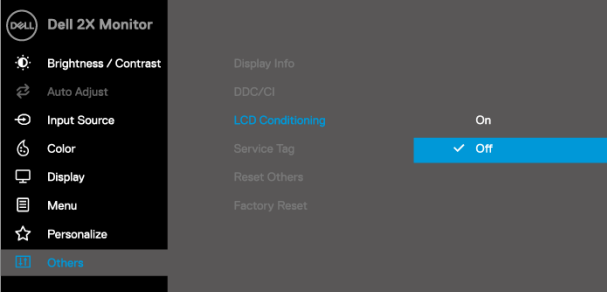
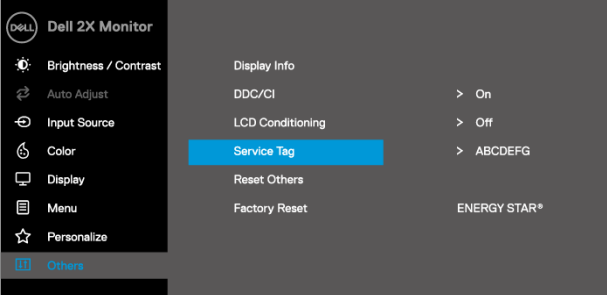
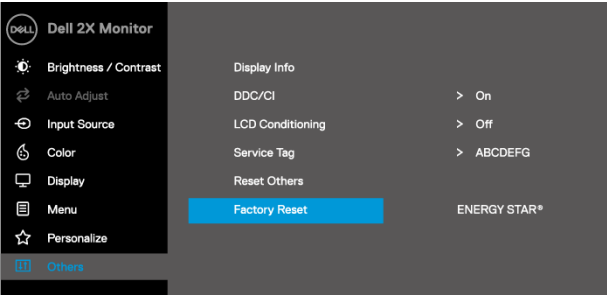
Kuva ketta	Valikko ja alivalikot	Kuvaus
	Syötön värimuoto	<p>Asettaa videon syöttötilaksi:</p> <ul style="list-style-type: none"> • RGB: Valitse tämä vaihtoehto, jos näyttö on liitetty tietokoneeseen tai DVD-soittimeen HDMI-kaapelilla. • YPbPr: Valitse tämä vaihtoehto, jos DVD-asema tukee vain YPbPr-tulostusta.  <p>The screenshot shows the OSD menu for a Dell 2X Monitor. The 'Input Color Format' option is highlighted in blue and set to 'RGB'. Other options include 'YPbPr'. The left sidebar lists various menu items like Brightness / Contrast, Auto Adjust, Input Source, Color, Display, Menu, Personalize, and Others.</p>
	Palauta väri	<p>Palauta näytön väriasetukset tehdasasetuksiin.</p>
	Näytön	<p>Säädä kuvaa näytön avulla.</p> <p>E2221HN</p>  <p>The screenshot shows the OSD menu for a Dell 22 Monitor (E2221HN). The 'Display' option is highlighted. Settings include Aspect Ratio (Wide 16:9), Sharpness (50), and others. The left sidebar lists various menu items.</p> <p>E2421HN</p>  <p>The screenshot shows the OSD menu for a Dell 24 Monitor (E2421HN). The 'Display' option is highlighted. Settings include Aspect Ratio (Wide 16:9), Sharpness (50), and Response Time (Normal). The left sidebar lists various menu items.</p>

Kuva ketta	Valikko ja alivalikot	Kuvaus
		<p>E2421HN</p> 
	Kuvasuhde	Aseta kuvasuhde leveäksi 16:9, 4:3 tai 5:4.
	Vaakasunnassa (vain VGA-merkintä)	<p>Käyttö  tai  kuvan siirtäminen vasemmalle ja oikealle. Minimi on "0" (-). Maksimi on "100" (+).</p>
	Pystysuunnassa (vain VGA-merkintä)	<p>Käyttö  tai  kuvan siirtäminen ylös ja alas Minimi on "0" (-). Maksimi on "100" (+).</p>
	Terävyys	<p>Tämä ominaisuus voi tehdä kuvasta selkeämmän tai sileämmän. Käyttö  tai  Säädä teroitusta näppäimiä 0 -100.</p>
	Kuvapistekello (vain VGA-merkintä)	<p>Kuvapistekello -ominaisuuden avulla voit säätää kuvanlaatua näytöllä mieltymystesi mukaan. Säädä kuvanlaatua  tai  -painikkeilla.</p>
	Vaihe (vain VGA-merkintä)	Jos vaiheasetuksella ei saavuteta tyydyttäviä tuloksia, käytetään kuvapisteen alueasetusta (Gross) ja sitten vaihetta käytetään uudelleen (End).
	Vastausaika	Anna hänen valita normaalin (8 ms) ja nopean (5 ms) tilan välillä.
	Palauta näyttö	Valitse tämä vaihtoehto, jos haluat palauttaa näyttöasetukset.

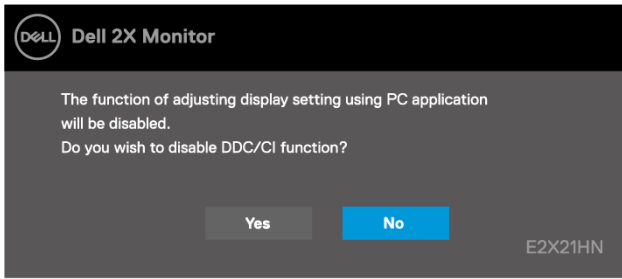
Kuva ketta	Valikko ja alivalikot	Kuvaus
	Valikko	<p>Valitse tämä vaihtoehto, jos haluat säätää OSD-asetuksia, kuten osd-kieliä, aikaa, jolloin valikko pysyy näytössä, ja niin edelleen.</p> 
	Kieli	<p>Kieliasetukset määrittävät OSD-näytön yhdellä seuraavista kahdeksasta kielestä: Englanti, espanja, ranska, saksa, brasilian portugali, venäjä, kiina tai japani yksinkertaistettu.</p>
	Avoimuus	<p>Valitse tämä vaihtoehto, jos haluat muuttaa valikon läpinäkyvyyttä painamalla  - tai  -näppäimiä 0 -100.</p>
	Tuntia	<p>OSD pitoaika: Määrittää keston, jonka käyttöjärjestelmä pysyy aktiivisena sen jälkeen, kun viimeksi painoit painiketta.</p> <p>Sää dä kohdistinta 1 sekunnin, 5 - 60 sekunnin välein  tai  -näytettämällä.</p>
	Lukitse	<p>Ohjaa käyttäjien asetusten käyttöoikeuden määrittämistä. Kun lukitus on valittuna, käyttäjäasetuksia ei sallita. Kaikki näppäimet ovat lukittuina avainta lukuun ottamatta. Voit poistaa lukituksen jollakin seuraavista vaihtoehdoista:</p> <ol style="list-style-type: none"> 1. Valikkopainikkeen painaminen vie sinut suoraan OSD-valikkoon lukituksen avaamiseksi. 2. Pidä näppäintä  näytönäppäintä painettuna 4 sekunnin ajan lukituksen avaamiseksi.
Palauta-valikko	o	<p>Valitse tämä vaihtoehto, jos haluat palauttaa valikon oletusasetukset.</p>

Kuva ketta	Valikko ja alivalikot	Kuvaus
	Personoida	<p>Jos valitset tämän vaihtoehdon, voit määrittää kaksi pikanäppäintä ja LED-virtailmaisimen toiminnon.</p> 
	Pikanäppäin 1	<p>Voit valita jo yhden seuraavista vaihtoehdoista: Oletustilaan, kirkkaus-/kontrastitilat, automaattinen tasaus, sisäänmenolähde, kuvasuhde pikanäppäimen 1 määrittämistä varten.</p>
	Pikanäppäin 2	<p>Voit valita jo yhden seuraavista vaihtoehdoista: Oletustilaan, kirkkaus-/kontrastitilat, automaattinen tasaus, sisäänmenolähde, kuvasuhde pikanäppäimen 2 määrittämistä varten.</p>
	Virtanappi LED	<p>Voit määrittää virran LED-ilmaisimet päällä tai pois päältä On -tilassa -tilan energian säästämiseksi.</p>
	Palauta mukauttamine n	<p>Voit palauttaa pikanäppäimen oletusasetukseen.</p>

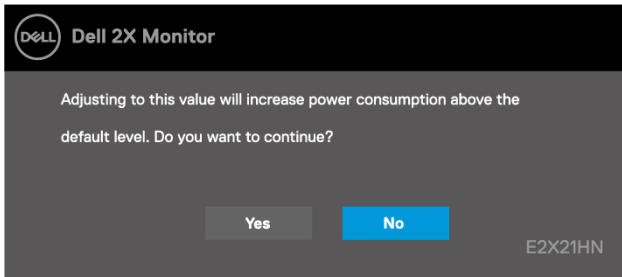
Kuva kettä	Valikko ja alivalikot	Kuvaus
	Muiden	
	Näytön tiedot	<p>Napauta nähdäksesi tiedot näytöllä.</p> 
	DDC/CI	<p>DDC/CI (Screen Data Channel /control interfaces) avulla voit säätää näyttöasetuksia tietokoneen ohjelmiston avulla. Poista tämä ominaisuus käytöstä valitsemalla Ei käytössä. Ota tämä ominaisuus käyttöön paremman käyttökokemuksen ja näytön suorituskyvyn parantamiseksi.</p> 

Kuva ketta	Valikko ja alivalikot	Kuvaus
	LCD Ehdollistuminen	<p>Auttaa vähentämään pieniä kuvanpidätys tapauksia. Kuvan säilytysasteen mukaan ohjelman käyttö voi kestää jonkin aikaa. Käynnistä LCD-Ehdollistuminen valitsemalla Käytössä.</p>  <p>The screenshot shows the 'Dell 2X Monitor' OSD menu. The left sidebar contains options: Brightness / Contrast, Auto Adjust, Input Source, Color, Display, Menu, Personalize, and Others. The main area shows 'LCD Conditioning' set to 'Off' with a blue bar and a checkmark. Other options include Display Info, DDC/CI, Service Tag, Reset Others, and Factory Reset.</p>
	Palvelun etiketti	<p>Näytä Palvelun etiketti numero näyttö.</p>  <p>The screenshot shows the 'Dell 2X Monitor' OSD menu with 'Service Tag' highlighted in blue. The main area lists: Display Info, DDC/CI (On), LCD Conditioning (Off), Service Tag (ABCDEF), Reset Others, and Factory Reset (ENERGY STAR®).</p>
	Palauta muut	<p>Palauta kaikki asetukset -valikko muista vaihtoehdoista tehdasstandardiksi.</p>
	Tehdasasetusten palautus	<p>Palauta kaikki oletusasetukset tehdasasetuksiin. Nämä ovat myös ENERGY STAR® määritelmät.</p>  <p>The screenshot shows the 'Dell 2X Monitor' OSD menu with 'Factory Reset' highlighted in blue. The main area lists: Display Info, DDC/CI (On), LCD Conditioning (Off), Service Tag (ABCDEF), Reset Others, and Factory Reset (ENERGY STAR®).</p>

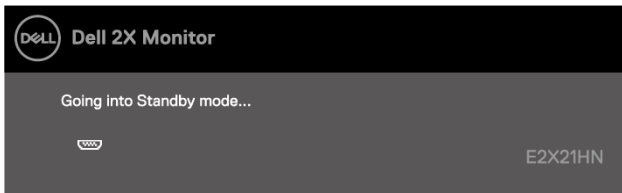
Ennen kuin DDC/CI-ominaisuus poistetaan käytöstä, näyttöön tulee seuraava sanoma:



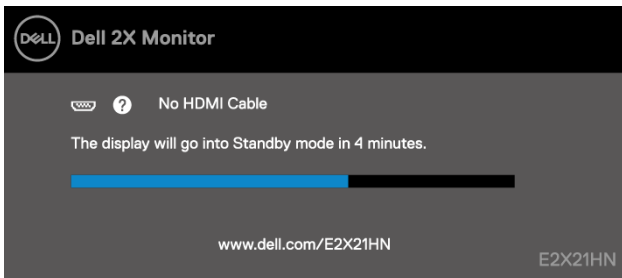
Seuraavassa virran varoitusruudussa käytetään kirkkausominaisuuksia ensimmäistä kertaa, kun määrität kirkkaustason esiasetetulle tasolle.



Kun näyttö siirtyy horrostilaan, näyttöön tulee seuraava viesti.



Jos VGA- tai HDMI-kaapelia ei ole kytketty, näyttöön tulee irrallinen valintaikkuna. Näyttö siirtyy horrostilaan 4 minuutin kuluttua, jos se on jätetty tähän tilaan.



Lisätietoja on kohdassa [Vianmääritys](#).

Näytön tarkkuuden määrittäminen näytössä

Näytön tarkkuuden asettaminen 1920 x 1080

Parhaan suorituskyvyn saavuttamiseksi aseta 1920 x 1080 kuvapisteen näytön tarkkuus seuraavasti:

Windows 7:

1. Napsauta työpöytää hiiren kakkospainikkeella ja valitse sitten Näytön tarkkuus.
2. Napsauta avattavaa näytön tarkkuusvalikkoa ja valitse 1920 x 1080.
3. Valitse OK.

Windows 8 tai Windows 8.1:ssä:

1. Siirry classic-työpöydälle valitsemalla työpöytäruutu.
2. Napsauta työpöytää hiiren kakkospainikkeella ja valitse sitten Näytön tarkkuus.
3. Napsauta avattavaa näytön tarkkuusvalikkoa ja valitse 1920 x 1080.
4. Valitse OK.

Windows 10:

1. Napsauta työpöytää hiiren kakkospainikkeella ja valitse sitten Näyttöasetukset.
2. Napsauta Työpöydän lisäasetukset.
3. Napsauta tarkkuus-kohdassa avattavaa valikkoa ja valitse 1920 x 1080.
4. Valitse Käytä.

Jos et näe suositeltua tarkkuutta vaihtoehtona, sinun on ehkä päivitettävä grafiikkaohjaimen. Voit päivittää grafiikkaohjaimen jollakin seuraavista tavoista:

Dell-tietokone

1. Siirry sivustoon <https://www.dell.com/support>, aseta huoltomerkki ja lataa näytönohjaimen grafiikkaohjaimen.
2. Kun olet asentanut näytönohjaimen ohjaimet, yritä asettaa 1920 x 1080 -tarkkuus uudelleen.



HUOMAUTUS: Jos et pysty asettamaan resoluutioksi 1920 x 1080, ota yhteyttä Delliin ja pyydä tietoja näitä resoluutioita tukevasta näytönohjaimista.

Muu kuin Dell-tietokone

Windows 7:

1. Napsauta työpöytää hiiren kakkospainikkeella ja valitse Mukauttaminen.
2. Valitse Muuta näyttöasetuksia.
3. Valitse Lisäasetukset.
4. Määritä ohjaingrafiikkapalvelu ikkunan yläosassa olevalle kuvaukselle. Esimerkiksi NVIDIA, AMD, Intel jne.
5. Lisätietoja päivitetystä ohjaimesta on graafisen kortin tarjoajan verkkosivustossa. Esimerkiksi <https://www.AMD.com> tai <https://www.NVIDIA.com>.
6. Kun olet asentanut näytönohjaimen ohjaimet, yritä asettaa 1920 x 1080 -tarkkuus uudelleen.

Windows 8 tai Windows 8.1:ssä:

1. Siirry classic-työpöydälle valitsemalla työpöytäruutu.
2. Napsauta työpöytää hiiren kakkospainikkeella ja valitse Mukauttaminen.
3. Valitse Muuta näyttöasetuksia.
4. Valitse Lisäasetukset.
5. Määritä ohjaingrafiikkapalvelu ikkunan yläosassa olevalle kuvaukselle. Esimerkiksi NVIDIA, AMD, Intel jne.
6. Lisätietoja päivitetystä ohjaimesta on graafisen kortin tarjoajan verkkosivustossa. Esimerkiksi <https://www.AMD.com> tai <https://www.NVIDIA.com>.
7. Kun olet asentanut näytönohjaimen ohjaimet, yritä asettaa 1920 x 1080 -tarkkuus uudelleen.

Windows 10:

1. Napsauta työpöytää hiiren kakkospainikkeella ja valitse sitten Näyttöasetukset.
2. Napsauta Työpöydän lisäasetukset.
3. Valitse Näytä sovitimen ominaisuudet.
4. Määritä ohjaingrafiikkapalvelu ikkunan yläosassa olevalle kuvaukselle. Esimerkiksi NVIDIA, AMD, Intel jne.
5. Lisätietoja päivitetystä ohjaimesta on graafisen kortin tarjoajan verkkosivustossa. Esimerkiksi <https://www.AMD.com> tai <https://www.NVIDIA.com>.
6. Kun olet asentanut näytönohjaimen ohjaimet, yritä asettaa 1920 x 1080 -tarkkuus uudelleen.



HUOMAUTUS: Jos et pysty asettamaan suositeltua tarkkuutta, ota yhteyttä tietokoneen valmistajaan tai harkitse näytönohjaimen ostamista, joka tukee videon tarkkuutta.

Kallistuksen käyttö

Voit kallistaa näyttöä mukavamman katselukulman mukaan.

 **HUOMAUTUS:** Tuki ei korjata, kun näyttö toimitetaan tehtaalta.



Vianmääritys



VAROITUS: Ennen kuin aloitat tämän osan toimet, noudata [Turvallisuusohjeet](#).

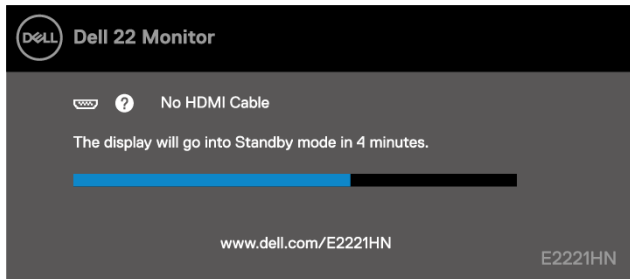
Itsetestaus

Näytössä on itsetestausominaisuus, jonka avulla voit tarkistaa, että näyttö toimii oikein. Jos näyttö ja tietokone on kytketty oikein, mutta näyttö pysyy mustana, suorita itsetestaus seuraavasti:

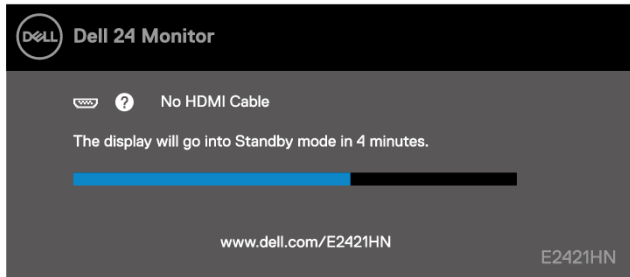
1. Poista sekä tietokoneen ja näytön.
2. Irrota kaikki videokaapelit näytöstä. Tällä tavoin tietokoneen ei pitäisi olla mukana.
3. Kytke näytön päälle.

Jos näyttö toimii oikein, se havaitsee, että signaalia ei ole, ja näyttää yhden seuraavista sanomista. Tasaisessa testitilassa virran merkkivalo pysyy valkoisena.

E2221HN



E2421HN

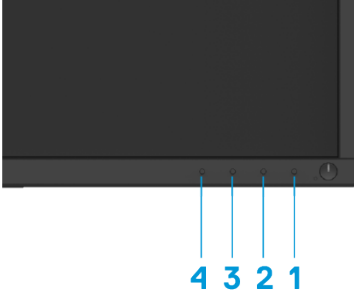


HUOMAUTUS: Tämä sanoma tulee näyttöön myös normaalin käytön aikana, kun videokaapeli on irrotettu tai vaurioitunut.

4. Sammuta näyttö ja liitä videokaapeli uudelleen. käynnistä sitten tietokone ja valvo. Jos näyttö pysyy pimeänä kaapeleiden uudelleenkytkennän jälkeen, tarkista näytönohjain ja tietokone.

Integroitu diagnostiikka

Monitorissa on integroitu diagnostiikkatyökalu, jonka avulla voit selvittää, onko näytössä epäsäännöllisyyksiä, että näyttöön tai tietokoneeseen ja näyttösovittimeen liittyy ongelmia.



Voit suorittaa integroidun diagnostiikan todentaa sen:

1. Varmista, että näyttö on puhdas (näytön pinnalla ei ole pölyhiukkasia).
2. Pidä painiketta 1 painettuna noin 4 sekunnin ajan ja odota ponnahtusvalikkoa.
3. Valitse diagnostiikkatyökalu painamalla 3- tai 4-painiketta ja vahvista se 2-näppäimellä. Diagnostiikka Ohjelman alkuun tulee näkyviin harmaa testikuvio.
4. Tarkista näytön epänormaali näyttö huolellisesti.
5. Vaihda testimallit painamalla 4-painiketta.
6. Toista vaiheet 4 ja 5, jos haluat tarkastella näyttöjä, joissa on punaista, vihreää, sinistä, mustaa, valkoista ja tekstiä.
7. Poistu diagnostiikkaohjelmasta painamalla 4-painiketta.

Yleiset ongelmat

Seuraavassa taulukossa on yleisiä tietoja mahdollisista yleisistä seurantaongelmista ja mahdollisista ratkaisuista:

Yleiset oireet	Mahdolliset ratkaisut
Ei tiedä/Valtaa LED sammutettiin	<ul style="list-style-type: none">• Varmista, että näytön ja tietokoneen yhdistävä videokaapeli on kytketty oikein ja että se on kunnolla kiinni.• Varmista, että pistorasia toimii oikein muiden sähkölaitteiden kanssa.• Varmista, että virtapainiketta painetaan.• Varmista, että oikea tulolähde on valittuna käyttämällä Tulolähde menu.
Ei video-/LED-virran merkkivaloa	<ul style="list-style-type: none">• Lisää kirkkauden ja kontrastin säätimiä OSD.• Tarkista näytön automaattinen totest-toiminto.• Tarkista videokaapelin liittimestä taivuneet tai murtuneet jalat.• Suorita sisäänrakennettu diagnostiikka.• Varmista, että oikea tulolähde on valittuna käyttämällä Tulolähde menu.
Huono keskittyminen	<ul style="list-style-type: none">• Poista videolaajennuskaapelit.• Palauta näyttö Tehdasasetukset (Tehdasasetusten palautus).• Uuta oikean näkökulmaraportin videon tarkkuutta.
Kaavinta/hermo video	<ul style="list-style-type: none">• Palauta näyttö Tehdasasetukset (Tehdasasetusten palautus).• Tarkista ympäristötekijät.• Siirrä näyttö ja testaa toiseen huoneeseen.
Kuvapisteet puuttuvat	<ul style="list-style-type: none">• Kierrä teho Päällä-Pois Päältä.• Pikseli, joka on varmasti LCD-tekniikassa esiintyvän luonnollisen virheen ulkopuolella.• Lisätietoja Dell Monitor -pikselikäytännöstä on Dell tukisivustossa osoitteessa https://www.dell.com/support/monitors.
Estetyt kuvapisteet	<ul style="list-style-type: none">• Kierrä teho Päällä-Pois Päältä.• Pikseli, joka on varmasti LCD-tekniikassa esiintyvän luonnollisen virheen ulkopuolella.• Lisätietoja Dell Monitorin pikseli- ja laatukäytännöstä on Dell tukisivustolla osoitteessa: https://www.dell.com/support/monitors.
Kirkkausongelmat	<ul style="list-style-type: none">• Palauta näyttö Tehdasasetukset (Tehdasasetusten palautus).• Säädä kirkkauden ja kontrastin säätimiä OSD avulla.
Geometrinen vääristymä	<ul style="list-style-type: none">• Palauta näyttö Tehdasasetukset (Tehdasasetusten palautus).• Säädä vaaka- ja pystysuuntaisia säätimiä OSD avulla.
Vaaka-/pystyviivat rivi	<ul style="list-style-type: none">• Palauta näyttö Tehdasasetukset (Tehdasasetusten palautus).• Suorita itestetusta ominaisuuden tarkistusnäytössä ja tarkista, ovatko nämä viivat myös itestestaustilassa.• Tarkista videokaapelin liittimestä taivuneet tai murtuneet jalat.• Suorita sisäänrakennettu diagnostiikka.

Yleiset oireet	Mahdolliset ratkaisut
Synkronointiongelmat	<ul style="list-style-type: none"> ◆ Palauta näyttö Tehdasasetukset (Tehdasasetusten palautus). ◆ Suorita näytön itsetestaustoiminto ja selvitä, näkykö sekoitettu näyttö itsetestaustilassa. ◆ Tarkista videokaapelin liittimestä taivuneet tai murtuneet jalat. ◆ Käynnistä tietokone uudelleen vikasetotilassa.
Turvallisuuskysymykset	<ul style="list-style-type: none"> ◆ Älä tee toimenpiteiden vianmääritystä. ◆ Ota välittömästi yhteyttä Delliin.
Epäsäännölliset ongelmat	<ul style="list-style-type: none"> ◆ Kokeile erilaisia OletustilaanVäri OSD- asetuksia. Säädä R/G/B arvo Mukautettu Väri kuluttuaVäri asetukset OSD. ◆ Muuta Syötön värimuoto väriä RGB tai YPbPr kuluttua Väri asetukset OSD. ◆ Suorita sisäänrakennettu diagnostiikka.
Pitkäaikainen kuvantallennus näytön vasemmalla puolella olevasta staattisesta kuvasta	<ul style="list-style-type: none"> ◆ Sammuta näyttö muutaman minuutin sammutuksen jälkeen. Niitä voidaan säätää Windows virransäästöominaisuuksissa tai Macin energiansäästökehysessä. ◆ Voit myös käyttää näytönsäästäjää, joka muuttaa dynamiikkaa.
Haamukuvan tai videon peruskorjaus	<ul style="list-style-type: none"> ◆ Muuta Vastausaika että Näyttö OSD Nopea tai Normaali käytöstä ja käytöstä riippuen.

Tuotekohtaiset kysymykset

Erityiset oireet	Mahdolliset ratkaisut
Näytössä oleva kuva on liian pieni	<ul style="list-style-type: none">♦ Katso Näyttöasetukset Asetukset OSD.♦ Palauta näyttö Tehdasasetukset (Tehdasasetusten palautus).
Et voi säätää näyttöä paneelin alareunassa olevalla painikkeella	<ul style="list-style-type: none">♦ Sammuta näyttö, poista virtajohdon näytys, kytke se uudelleen ja käynnistä näyttö.
Ei tulosignaaleja käyttäjän komentoja painaessa	<ul style="list-style-type: none">♦ Tarkista signaalin lähde. Varmista, että tietokone ei ole lepo- tai horrostilassa liikuttamalla hiirtä tai painamalla näppäimistön näppäintä.♦ Varmista, että videokaapeli on kytketty oikein. Irrota ja retablér-videokaapeli on tarpeen.♦ Käynnistä tietokone tai videosoitin uudelleen.
Kuva ei täytä koko näyttöä	<ul style="list-style-type: none">♦ DVD eri videoformaattien (kuvasuhde) vuoksi näyttö voidaan näyttää koko näytössä.♦ Suorita sisäänrakennettu diagnostiikka.

Turvallisuusohjeet

 **VAROITUS:** Muiden kuin tässä dokumentaatiossa määriteltyjen hallintalaitteiden, asetusten tai menettelyjen käyttö voi johtaa altistumiseen iskuille, sähkövaaroille ja/tai mekaanisiin vaaroihin.

Lisätietoja turvallisuusohjeet Tuotetieto-opas.

FCC-ilmoitukset (vain Yhdysvallat) ja muut lakisääteiset tiedot

FCC neuvoja ja muita sääntelytietoja on compliance-verkkosivustolla osoitteessa https://www.dell.com/regulatory_compliance.

Ota yhteyttä Delliin

Yhdysvaltalaisille asiakkaille soita 800-WWW-DELL (800-999-3355).

 **HUOMAUTUS:** Jos sinulla ei ole aktiivista Internet-yhteyttä, löydät ostolaskun, pakkausluettelon, laskun tai tuoteluettelon yhteystiedot.

Dell tarjoaa laajan valikoiman verkko- ja puhelintuki- ja palveluvaihtoehtoja. Saatavuus vaihtelee maittain ja valmisteittain, ja jotkin palvelut eivät välttämättä ole saatavilla alueellasi.

Monitorituen verkkosisältö on osoitteessa <https://www.dell.com/support/monitors>.

Voit ota yhteyttä Delliin myynti-, teknisen tuen tai asiakaspalvelun kysymyksiin ottamalla yhteyttä:

1. Vierailu <https://www.dell.com/support>.
2. Tarkista maasi tai alueesi sivun alareunassa olevasta Valitse maa tai alue -valikosta.
3. Valitse sivuston vasemmasta sivusta Ota yhteyttä.
4. Valitse palvelu- tai tukilinkki tarpeiden mukaan.
5. Valitse sinulle oikea tapa ottaa yhteyttä Delliin.

Energiamerkintöjä ja tuotetietokantoja varten eurooppalainen tuotetietokanta

E2221HN: <https://eprel.ec.europa.eu/qr/345973>

E2421HN: <https://eprel.ec.europa.eu/qr/346004>