


# Dell E2221HN/E2421HN


دليل المُستخدم




موديل الشاشة: E2221HN/E2421HN  
موديل تنظيبي: E2221HNf, E2421HNf

# ملاحظات ، تحذيرات وإنذارات

ملاحظة: تشير الملاحظة إلى المعلومات المهمة التي تساعدك على تحسين استخدام جهاز الكمبيوتر الخاص بك. 

تنبيه: يشير التنبيه إلى احتمال تلف الأجهزة أو فقد البيانات إذا لم يتم اتباع الإرشادات. 

تحذير: يشير التحذير إلى احتمال تلف الممتلكات أو الإصابة الشخصية أو الوفاة. 

حقوق النشر © لعام 2020 لشركة Dell Inc. أو الشركات التابعة لها. كل الحقوق محفوظة. تعد Dell و EMC والعلامات التجارية الأخرى علامات تجارية خاصة بشركة Dell Inc. أو الشركات التابعة لها. قد تكون العلامات التجارية الأخرى علامات تجارية لمالكها المعنيين.

2021 - 12

Rev. A03

# لمحتويات

5 ..... عن شاشتك

5 ..... محتويات الحزمة

6 ..... مواصفات المنتج

7 ..... تحديد السمات والضوابط

16 ..... إمكانية التوصيل والتشغيل

16 ..... جودة شاشات LCD وسياسة البكسلات

16 ..... إرشادات الصيانة

17 ..... تركيب شاشتك

17 ..... توصيل الحامل

18 ..... تركيب شاشتك

18 ..... توصيل الحامل

19 ..... توصيل الشاشة

19 ..... تنظيم الكابلات

23 ..... تشغيل الشاشة

23 ..... تشغيل الشاشة

23 ..... استخدام أزرار التحكم في اللوحة الأمامية

25 ..... استخدام قائمة العرض على الشاشة (OSD)

43 ..... استخدام خاصية الإمالة

44 ..... تحديد المشكلات وحلها

44 ..... اختبار ذاتي

45 ..... التشخيص الذاتي

46 ..... المشكلات الشائعة

48 ..... مشاكل خاصة بالمنتج

49 ..... الملحق

49 ..... إشعارات FCC (الولايات المتحدة فقط) وغيرها من المعلومات التنظيمية

49 ..... الإتصال بشركة Dell

49 ..... قاعدة بيانات منتجات الاتحاد الأوروبي لملصق الطاقة وصحيفة معلومات المنتج ..

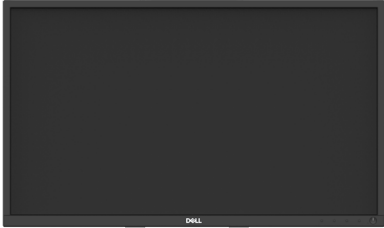




50 ..... تعيينات PIN

## محتويات الحزمة

يتم توصيل شاشة العرض الخاصة بك مع المكونات الموضحة في الجدول. تأكد من أنك تلقيت جميع المكونات وتفقد قسم الإتصال بشركة Dell إذا كان هناك شيء مفقود.

يتم توصيل شاشة العرض الخاصة بك مع المكونات الموضحة في الجدول. تأكد من أنك تلقيت جميع المكونات وتفقد قسم الإتصال بشركة Dell إذا كان هناك شيء مفقود.

ملاحظة: لإعداد الحامل من أي مصدر آخر ، راجع الوثائق المرفقة مع الحامل للتعليم.

وصف القطع	صورة المحتوى
Display	
رافع حامل	
قاعدة وقوف	
غطاء المسمار VESA™	
كابل الطاقة (يختلف حسب الدولة)	

<p>كابيل VGA (أوروبا والشرق الأوسط وأفريقيا ومنطقة اليابان)</p>	
<p>كابيل HDMI</p>	
<p>دليل الإعداد السريع السلامة والمعلومات التنظيمية</p>	

## مواصفات المنتج

تحتوي الشاشة المسطحة Dell E2221HN/E2421HN على شاشة مصفوفة نشطة والترانزستور بعشاء رقيق (TFT) وشاشة الكريستال السائل (LCD) المزودة بإضاءة خلفية LED. تشمل مواصفات الشاشة:

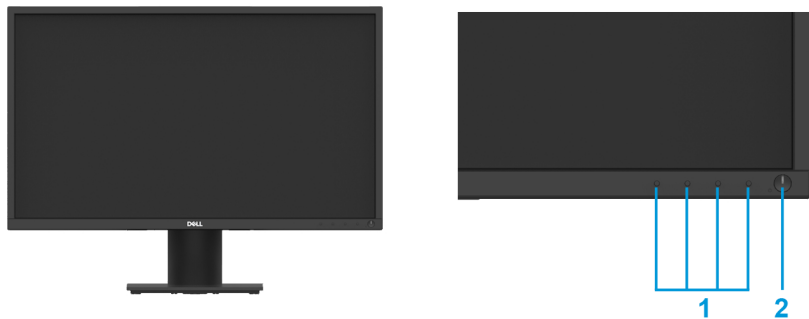
- E2221HN: 54.68 سم (21.5 بوصة) عرض المنطقة القابلة للعرض القطري (تقاس قطرًا). دقة 1920 × 1080 ، مع دعم ملء الشاشة للحصول على دقة أقل.
- E2421HN: 60.47 سم (23.8 بوصة) عرض المنطقة القابلة للعرض القطري (تقاس قطرًا). دقة 1920 × 1080 ، مع دعم ملء الشاشة للحصول على دقة أقل.
- E2221HN: عرض زوايا تبلغ 160 درجة في الاتجاه الرأسي و 170 درجة في الاتجاهات الأفقية.
- E2421HN: زوايا مشاهدة واسعة تبلغ 178 درجة في اتجاهات رأسية وأفقية.
- E2221HN/E2421HN: نسبة التباين الديناميكي (1:1000).
- اتصال رقمي مع مخرج HDMI.

- يمكنك التوصيل والتشغيل إذا كان مدعومًا بواسطة الكمبيوتر.
- تعديلات على الشاشة (OSD) لتسهيل الإعداد وتحسين الشاشة.
- $\geq 0.3$  وات في وضع الاستعداد.
- تتمتع بتحسين راحة العين من خلال شاشة خالية من وميض.
- الأثر المحتملة اعلىمدى الطويل إذك ان نابعاث ل ضوء الأزرق من الشاشة قد يتسبفي ب لف العينين ، بما في ذلك العينين أو إجهاد العين الرقمي. ميزة ComfortView لتقليل خطر إجهاد العين الناتج عن انبعاث الضوء الأزرق العالي.
- فتحة قفل الأمان.
- زجاج خالي من الزرنيخ والزرنيق للوحة فقط.
- منخفض BFR/PVC (تصنع لوحات الدوائر من شرائح خالية من BFR/PVC).
- يلتقي NFPA 99 تسرب الشرط الحالي..
- TCO Certified.
- EPEAT مسجلة عند الاقتضاء. يختلف تسجيل EPEAT حسب البلد. انظر. [www.epeat.net](http://www.epeat.net) للحصول على حالة التسجيل حسب البلد.
- بنفايات المتوافقة.
- نجمة الطاقة المعتمدة

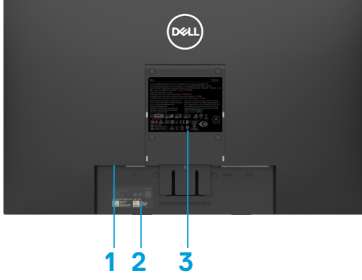
## تحديد السمات والضوابط

الرؤية الأمامية

E2221HN/E2421HN



الرقم	الوصف	الاستخدام
1	أزرار الوظائف	للوصول إلى قائمة OSD وتغيير الإعدادات إذا لزم الأمر. (لمزيد من المعلومات ، استخدام أزرار التحكم في اللوحة الأمامية).
2	زر التشغيل والإيقاف (مع مؤشر LED)	لتشغيل الشاشة أو إيقاف تشغيلها. يشير الضوء الأبيض الثابت إلى أن الشاشة قيد التشغيل وتعمل بشكل طبيعي. يشير الضوء الأبيض الوامض إلى أن الشاشة في وضع الاستعداد.



مع حامل الشاشة



بدون حامل الشاشة

الرقم	الوصف	الإستخدام
1	فتحة قفل الأمان	لتأمين الشاشة باستخدام قفل أمان (يتم شراؤه بشكل منفصل).
2	الرمز الشريطي، الرقم التسلسلي، تسمية شعار الخدمة	تفقد هذه التسمية إذا كنت بحاجة إلى الاتصال بشركة Dell للحصول على الدعم الفني. تُمكن "علامة الخدمة" فنيي خدمة Dell من تحديد مكونات الأجهزة في جهاز الكمبيوتر الخاص بك والوصول إلى معلومات الضمان.
3	التسمية التنظيمية	قائمة الموافقات التنظيمية.
4	فتحة تنظيم الكابلات	لتنظيم الكابلات.
5	زر فك الحامل	فك الحامل من الشاشة.





الرؤية السفلية، في حالة عدم وجود الحامل



E2421HN/E2221HN

الرقم	الوصف	الاستخدام
1	منفذ الطاقة	لتوصيل كابل الطاقة الخاص بالشاشة
2	منفذ HDMI	لتوصيل كابل HDMI بجهاز الكمبيوتر الخاص بك
3	منفذ كابل VGA	لتوصيل كابل VGA بجهاز الكمبيوتر الخاص بك

E2421HN	E2221HN	الموديل
TFT LCD المصفوفة النشطة	TFT LCD المصفوفة النشطة	نوع الشاشة
IPS	TN	نوع اللوحة
منطقة العرض		
604.70 mm (23.8in.)	546.86 mm (21.5in.)	القطر
المنطقة النشطة:		
527.04 mm (20.75in.)	476.64 mm (18.77 in.)	المنطقة
296.46 mm (11.67in.)	268.11 mm (10.56 in.)	العمودية
1562.46 cm <sup>2</sup> (242.15 in. <sup>2</sup> )	1277.92 cm <sup>2</sup> (198.21 in. <sup>2</sup> )	الأفقية
0.2745 mm x 0.2745 mm	0.2482 mm x 0.2482 mm	كثافة البكسلات
92	102	بكسل لكل بوصة (PPI)
زاوية الرؤية:		
178° (قياسي)	170° (قياسي)	أفقي
178° (قياسي)	160° (قياسي)	عمودي
250 cd/m <sup>2</sup> (قياسي)	250 cd/m <sup>2</sup> (قياسي)	السطوع
1,000 to 1 (قياسي)	1,000 to 1 (قياسي)	نسبة التباين
3H مانع توهج بصلابة	3H مانع توهج بصلابة	طلاء الغطاء
نظام شريط ضوء LED	نظام شريط ضوء LED	الإضاءة الخلفية
وقت الاستجابة		
8 ms	5 ms	الوضع العادي
5 ms	-	الوضع السريع
16.7 مليون ضوء	16.7 مليون ضوء	عمق اللون
72% (CIE1931)/83%(CIE1976)	72% (CIE1931)/83%(CIE1976)	التدرج اللوني
Yes	Yes	مدير عرض Dell التوافق
1 x HDMI1.4, 1 x VGA	1 x HDMI1.4, 1 x VGA	الاتصال
عرض الحواف (حافة الشاشة إلى المنطقة النشطة)		
11.8 mm (أعلى)	17.8 mm (أعلى)	
11.8 mm (يمين/يسار)	17.8 mm (يمين/يسار)	
18.2 mm (أسفل)	17.8 mm (أسفل)	
الأمان		
فتحة قفل أمان للكابل القفل (شراء اختياري)	فتحة قفل أمان للكابل القفل (شراء اختياري)	
-5° to 21°	-5° to 21°	زاوية الميل

E2421HN	E2221HN	الموديل
30 kHz to 83 kHz (أوتوماتيك)	30 kHz to 83 kHz (أوتوماتيك)	نطاق المسح الأفقي
56 Hz to 76 Hz (أوتوماتيك)	56 Hz to 76 Hz (أوتوماتيك)	نطاق المسح الرأسى
1920 x 1080 @ 60Hz	1920 x 1080 @ 60 Hz	الحد الأقصى لدقة العرض

### Preset display modes

مزامنة القطبية (أفقي/رأسى)	مؤشر البكسلات (MHz)	التردد الرأسى (Hz)	التردد الأفقى (kHz)	وضع العرض
+/-	28.3	70.1	31.5	VESA, 720 x 400
-/-	25.2	60.0	31.5	VESA, 640 x 480
-/-	31.5	75.0	37.5	VESA, 640 x 480
+/+	40.0	60.3	37.9	VESA, 800 x 600
+/+	49.5	75.0	46.9	VESA, 800 x 600
-/-	65.0	60.0	48.4	VESA, 1024 x 768
+/+	78.8	75.0	60.0	VESA, 1024 x 768
+/+	108.0	75.0	67.5	VESA, 1152 x 864
+/+	108.0	60.0	64.0	VESA, 1280 x 1024
+/+	135.0	75.0	80.0	VESA, 1280 x 1024
+/+	108.0	60.0	60.0	VESA, 1600 x 900
+/+	148.5	60.0	67.5	VESA, 1920 x 1080

الموديل	E2221HN
إشارات إدخال الفيديو	● تناظري $0.7 V \pm 5\%$ 75 $\Omega$ هي مقاومة مدخل HDMI 1.4 (HDCP 1.2), لكل خط مختلف، 600 mV 100 $\Omega$ هي مقاومة لكل زوج تفاضلي
إشارات إدخال التزامن	تزامن أفقي ورأسي منفصل، مستوى TTL خالي من الأقطاب، SOG (SYNC) مركب على الأخضر
مدخل جهد التيار المتردد/ التردد/ التيار	100 VAC to 240 VAC/50 Hz or 60 Hz $\pm 3$ Hz/0.7 A
التيار المتدفق	30 A لمدخل (120 VAC) 60 A لمدخل (240 VAC)
استهلاك الطاقة	0.2 W (وضع إيقاف التشغيل) <sup>1</sup> 0.3 W (وضع الاستعداد) <sup>1</sup> 9.7 W (وضع التشغيل) <sup>1</sup> 16 W (كحد أقصى) <sup>2</sup> 11.21 W (P <sub>ON</sub> ) <sup>3</sup> 35.16 kWh (TEC) <sup>3</sup>

الموديل	E2421HN
إشارات إدخال الفيديو	● تناظري $0.7 V \pm 5\%$ 75 $\Omega$ هي مقاومة مدخل HDMI 1.4 (HDCP 1.2), لكل خط مختلف، 600 mV 100 $\Omega$ هي مقاومة لكل زوج تفاضلي
إشارات إدخال التزامن	تزامن أفقي ورأسي منفصل، مستوى TTL خالي من الأقطاب، SOG (SYNC) مركب على الأخضر
مدخل جهد التيار المتردد/ التردد/ التيار	100 VAC to 240 VAC/50 Hz or 60 Hz $\pm 3$ Hz/0.8 A
التيار المتدفق	30 A لمدخل (120 VAC) 60 A لمدخل (240 VAC)
استهلاك الطاقة	0.2 W (وضع إيقاف التشغيل) <sup>1</sup> 0.3 W (وضع الاستعداد) <sup>1</sup> 10.2 W (وضع التشغيل) <sup>1</sup> 20 W (كحد أقصى) <sup>2</sup> 12.34 W (P <sub>ON</sub> ) <sup>3</sup> 38.52 kWh (TEC) <sup>3</sup>

<sup>1</sup> كما هو محدد في الاتحاد الأوروبي 2019/2021 في الاتحاد الأوروبي 2013/2019.

<sup>2</sup> الحد الأقصى للسطوع وإعداد التباين.

<sup>3</sup> إجمالي استهلاك الطاقة في وضع التشغيل: استهلاك الطاقة حسب وضع التشغيل كما هو محدد في إصدار Energy Star 8.0. إجمالي الطاقة المستهلكة: إجمالي استهلاك الطاقة بالكيلوات وات في الساعة كما هو محدد في إصدار Energy Star 8.0.

هذه الوثيقة إعلامية فقط وتعكس أداء المختبر. قد يعمل منتجك بشكل مختلف ، اعتماداً على البرنامج والمكونات والأجهزة الطرفية التي طلبتها ولن يكون ملزماً بتحديث هذه المعلومات. وفقاً لذلك ، يجب ألا يعتمد العميل على هذه المعلومات في اتخاذ القرارات المتعلقة بالتحمل الكهربائي أو غير ذلك. يتم التعبير عن أي ضمان فيما يتعلق بالدقة أو الاكتمال أو ضمناً.



ملاحظة: هذه الشاشة معتمدة من قبل Energy Star.



هذا المنتج مؤهل لـ ENERGY STAR في إعدادات المصنع الافتراضية والتي يمكن استعادتها بواسطة وظيفة „إعادة ضبط المصنع“ في قائمة OSD. قد يؤدي تغيير إعدادات المصنع الافتراضية أو تمكين الميزات الأخرى إلى زيادة استهلاك الطاقة الذي قد يتجاوز الحد المحدد لـ ENERGY STAR.

<b>E2221HN/E2421HN</b>		<b>الموديل</b>
15 D-Sub (VGA) دبابيس (يتم تضمين كابل ل EMEA و JPN فقط) HDMI، 19؛ دبوس		نوع كابل الإشارة: التناظرية الرقمية
<p><b>ملاحظة:</b> تم تصميم شاشات Dell للعمل بشكل أمثل مع كبلات الفيديو التي يتم شحنها مع شاشتك. نظراً لعدم سيطرة Dell على موردي الكابلات المختلفين في السوق ونوع المواد والموصل والعملية المستخدمة في تصنيع هذه الكابلات ، لا تضمن Dell أداء الفيديو على الكابلات التي لا يتم شحنها مع شاشة Dell.</p>		
<b>E2421HN</b>	<b>E2221HN</b>	الأبعاد (مع الحامل):
الإرتفاع	419.70 mm (16.52 in.)	397.30 mm (15.64 in.)
العرض	550.60 mm (21.68 in.)	512.20 mm (20.17 in.)
السُمك	171.00 mm (6.73 in.)	171.00 mm (6.73 in.)
<b>E2421HN</b>	<b>E2221HN</b>	الأبعاد (بدون الحامل):
الإرتفاع	326.50 mm (12.85 in.)	303.70 mm (11.96 in.)
العرض	550.60 mm (21.68 in.)	512.20 mm (20.17 in.)
السُمك	52.40 mm (2.06 in.)	52.40 mm (2.06 in.)
<b>E2421HN</b>	<b>E2221HN</b>	أبعاد الحامل:
الإرتفاع	176.90 mm (6.96 in.)	176.90 mm (6.96 in.)
العرض	200.00 mm (7.87 in.)	200.00 mm (7.87 in.)
السُمك	171.00 mm (6.73 in.)	171.00 mm (6.73 in.)
<b>E2421HN</b>	<b>E2221HN</b>	الوزن:
الوزن مع التعبئة	5.95 kg (13.12 lb)	4.90kg (10.80 lb)
مع تجميعه الحاملات	4.27 kg (9.41 lb)	3.51 kg (7.74 lb)
بدون تجميعه الحاملات	3.25 kg (7.17 lb)	2.70 kg (5.95 lb)
وزن تجميعه الحاملات	0.59 kg (1.30 lb)	0.44 kg (0.97 lb)

الموديل	E2221HN/E2421HN
درجة الحرارة: التشغيل	0°C to 40°C (32°F to 104°F)
عدم التشغيل: تخزين شحن	-20°C to 60°C (-4°F to 140°F)
رطوبة: التشغيل	10 % to 80 % (لا تكثف)
عدم التشغيل: تخزين شحن	5 % to 90 % (لا تكثف)
الإرتفاع:	
وضع التشغيل (الأقصى)	5,000 m (16,400 ft)
وضع عدم التشغيل (الأقصى)	12,192 m (40,000 ft)

الموديل	E2221HN	E2421HN
التبديد الحراري	54.59 BTU/hour (القياسي) 44.36 BTU/hour	68.24 BTU/hour (القياسي) 51.18 BTU/hour

يمكنك تثبيت الشاشة في أي نظام متوافق للتوصيل والتشغيل. تزود الشاشة تلقائيًا نظام الكمبيوتر ببيانات تعريف العرض الموسعة (EDID) باستخدام بروتوكولات قناة بيانات العرض (DDC) حتى يتمكن النظام من تكوين نفسه وتحسين إعدادات الشاشة. معظم تركيبات الشاشة تلقائية، يمكنك تحديد إعدادات مختلفة إذا كنت ترغب في ذلك. لمزيد من المعلومات حول تغيير إعدادات الشاشة، راجع تشغيل الشاشة.

### جودة شاشات LCD وسياسة البكسلات

أثناء عملية تصنيع شاشة LCD، من الطبيعي أن تصبح وحدة بكسل واحدة أو أكثر ثابتة في حالة لا تتغير والتي يصعب رؤيتها ولا تؤثر على جودة العرض أو قابليته للاستخدام. لمزيد من المعلومات حول جودة شاشات Dell وسياسة البكسلات، راجع موقع دعم Dell على [www.dell.com/support/monitors](http://www.dell.com/support/monitors).

### إرشادات الصيانة

#### تنظيف شاشتك

⚠ تحذير: قبل تنظيف الشاشة، تأكد من فصل كابل طاقة الشاشة من منفذ التيار الكهربائي.

⚠ إنذار: اقرأ واتبع تعليمات السلامة قبل تنظيف الشاشة.

للحصول على أفضل تجربة استخدام، اتبع الإرشادات الموجودة في القائمة أدناه أثناء نقر الشاشة أو تنظيفها أو التعامل معها:

لتنظيف الشاشة، قم باستخدام قطعة قماش وتنظيف الشاشة بلطف. إذا كان ذلك ممكناً، استخدم أنسجة تنظيف خاصة أو محلول مناسب للطلاء المضاد للكهرباء الساكنة. لا تستخدم البنزين أو مرقق الدهان (التينر) أو الأمونيا أو المنظفات الكاشطة أو الهواء المضغوط.

استخدم قطعة قماش مبللة قليلاً لتنظيف الشاشة. تجنب استخدام أي نوع من المنظفات لأن بعض المنظفات تترك فيلماً حليبيًا على الشاشة.

إذا لاحظت وجود مسحوق أبيض عند فك شاشتك، قم بمسحه باستخدام قطعة قماش.

تعامل مع الشاشة بعناية لأن الشاشة ذات اللون الأسود قد تتعرض للخدش.

للمساعدة في الحفاظ على شاشتك، استخدم شاشة التوقف المتغيرة ديناميكيًا وأوقف تشغيل الشاشة عندما لا تكون قيد الاستعمال.



# تركيب شاشتك

## توصيل الحامل

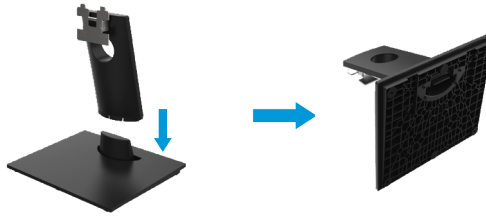
ملاحظة: لا يكون الحامل موصولاً عند شحن الشاشة من المصنع.

ملاحظة: ينطبق الإجراء التالي على الحامل المرفق مع شاشتك.

لتوصيل حامل الشاشة:

E2221HN

1. تجميع حامل الناهض إلى قاعدة الحامل.
  - أ. ضع قاعدة حامل الشاشة على سطح مستقر.
  - ب. قم بتحريك هيكل حامل الشاشة في الاتجاه الصحيح لأسفل على قاعدة الحامل حتى تستقر في مكانها.



2. قم بتركيب مجموعة الحامل على الشاشة.
  - أ. ضع الشاشة على قطعة قماش ناعمة أو وسادة بالقرب من حافة المكتب.
  - ب. قم بمحاذاة حامل مجموعة الحامل لأخدود الشاشة.
  - ج. أدخل الحامل باتجاه الشاشة حتى يتم قفله في مكانه.
  - د. توصيل غطاء VESA.



## توصيل الحامل

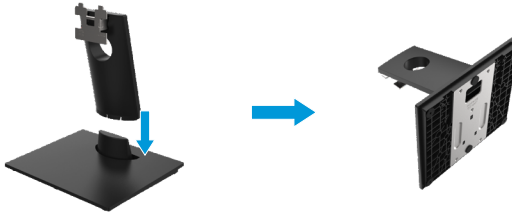
ملاحظة: لا يكون الحامل موصولاً عند شحن الشاشة من المصنع.

ملاحظة: ينطبق الإجراء التالي على الحامل المرفق مع شاشتك.

لتوصيل حامل الشاشة:

E2421HN

1. تجميع حامل الناهض إلى قاعدة الحامل.
  - أ. ضع قاعدة حامل الشاشة على سطح مستقر.
  - ب. قم بتحريك هيكل حامل الشاشة في الاتجاه الصحيح لأسفل على قاعدة الحامل حتى تستقر في مكانها.



2. قم بتركيب مجموعة الحامل على الشاشة.
  - أ. ضع الشاشة على قطعة قماش ناعمة أو وسادة بالقرب من حافة المكتب.
  - ب. قم بمحاذاة حامل مجموعة الحامل لأخدود الشاشة.
  - ج. أدخل الحامل باتجاه الشاشة حتى يتم قفله في مكانه.
  - د. توصيل غطاء VESA.



## توصيل الشاشة

⚠ تحذير: قبل البدء في أي من الإجراءات المذكورة في هذا القسم، اتبع تعليمات السلامة.

✍ ملاحظة: لا تقم بتوصيل جميع الكابلات بجهاز الكمبيوتر في نفس الوقت. يوصى بتوجيه الكابلات عبر فتحة إدارة الكابلات قبل توصيلها بالشاشة.

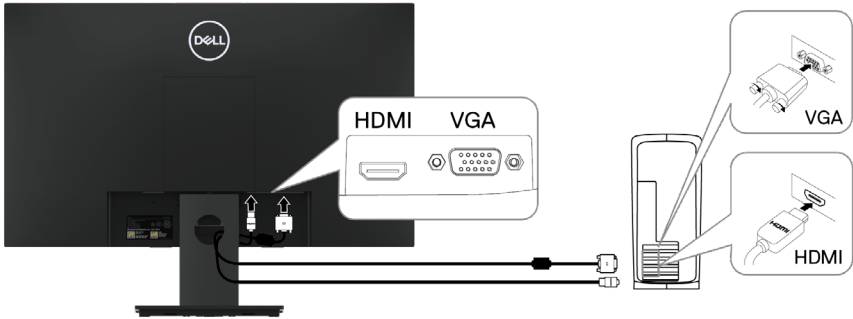
✍ ملاحظة: تم تصميم شاشات Dell للعمل بشكل أمثل مع كبلات الوارد الواردة من Dell. لا تضمن Dell جودة الفيديو وأدائه عند استخدام الكابلات غير التابعة لشركة Dell.

لتوصيل شاشتك بجهاز الكمبيوتر:

1. قم بإيقاف تشغيل جهاز الكمبيوتر الخاص بك وافصل كابل الشاشة.
2. قم بتوصيل كابل DP أو HDMI أو VGA من شاشتك إلى جهاز الكمبيوتر.

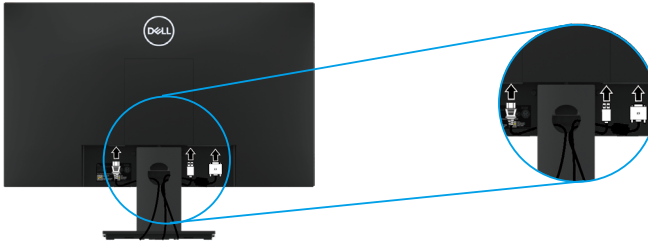
## توصيل كابل HDMI/VGA

### E2221HN/E2421HN



## تنظيم الكابلات

استخدم فتحة إدارة الكابلات لتوجيه الكابلات المتصلة بجهاز العرض.



## إزالة الحامل

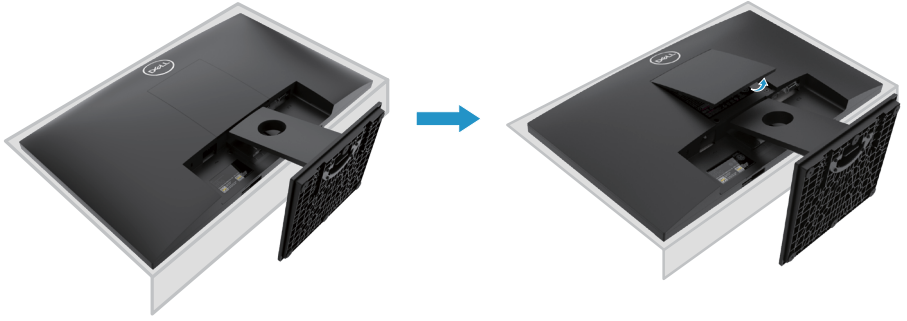
ملاحظة: لمنع الخدوش التي تظهر على الشاشة عند إزالة الحامل ، تأكد من وضع الشاشة على سطح ناعم ونظيف.

ملاحظة: ينطبق الإجراء التالي على الحامل المرفق مع شاشتك.

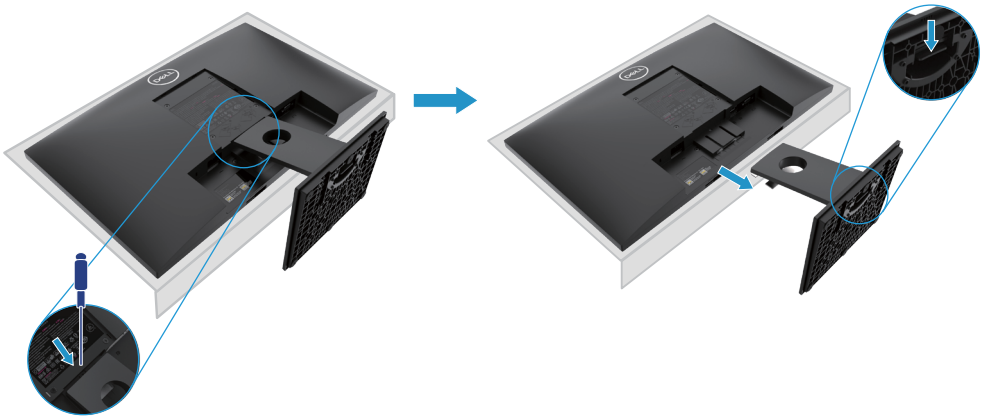
لإزالة الحامل:

E2221HN

1. أ. ضع الشاشة على قطعة قماش ناعمة على طول المكتب.  
ب. إزالة غطاء VESA للوصول إلى زر التحرير.



2. أ. استخدم مفكاً طويلاً ورقيقاً لدفع مزلاج التحرير الموجود في فتحة فوق الحامل.  
ب. بمجرد تحرير المزلاج ، أخرج القاعدة بعيداً عن الشاشة.  
ج. اضغط لأسفل على مزلاج علامة التثبيت السريع في الجزء السفلي من القاعدة لفصل القاعدة عن حامل الرفع.



## إزالة الحامل

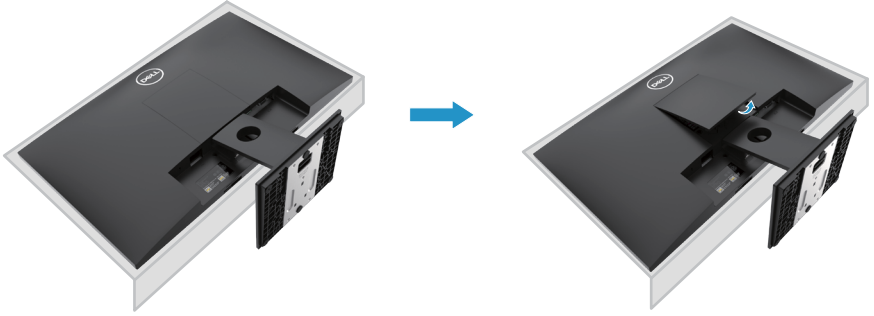
ملاحظة: لمنع الخدوش التي تظهر على الشاشة عند إزالة الحامل ، تأكد من وضع الشاشة على سطح ناعم ونظيف.

ملاحظة: ينطبق الإجراء التالي على الحامل المرفق مع شاشتك.

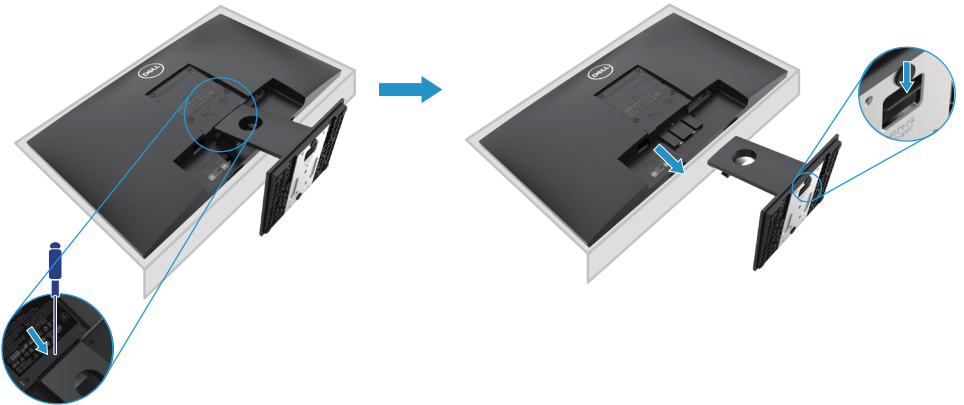
لإزالة الحامل:

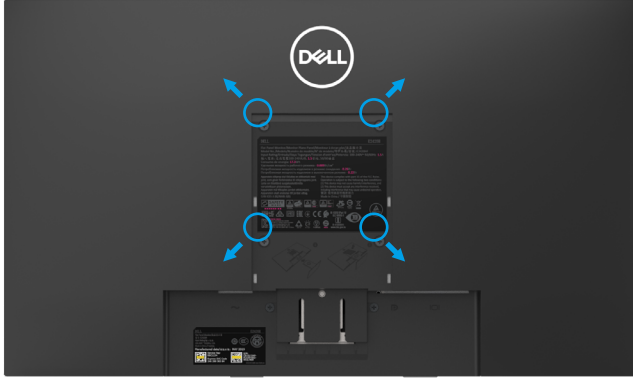
E2421HN

1. أ. ضع الشاشة على قطعة قماش ناعمة على طول المكتب.  
ب. إزالة غطاء VESA للوصول إلى زر التحرير.



2. أ. استخدم مفكًا طويلًا ورقيقًا لدفع مزلاج التحرير الموجود في فتحة فوق الحامل.  
ب. بمجرد تحرير المزلاج ، أخرج القاعدة بعيدًا عن الشاشة.  
ج. اضغط لأسفل على مزلاج علامة التبويب السريع في الجزء السفلي من القاعدة لفصل القاعدة عن حامل الرفع.





(بعد المسمار: 10 × M4 ملم). ارجع إلى الإرشادات المرفقة مع مجموعة أدوات التثبيت المتوافقة مع VESA.

1. ضع لوحة الشاشة على قطعة قماش ناعمة أو وسادة على طاولة مسطحة ثابتة.
2. إزالة الحامل.
3. استخدم مفك المسمار لإزالة المسمار الأربعة التي تثبت الغطاء البلاستيكي.
4. قم بتوصيل شريحة التثبيت من مجموعة التثبيت على الحائط إلى شاشة LCD.
5. قم بتركيب شاشة LCD على الحائط باتباع الإرشادات المرفقة مع مجموعة التثبيت الأساسية.

ملاحظة: للاستخدام فقط مع حامل تثبيت على الحائط مدرج في قوائم UL أو CSA أو GS مع قدرة حمل/وزن لا تقل عن 10.80 كجم (lb 23.80) لـ E2221HN ، 13.00 كجم (lb 28.66) لـ E2421HN ، 13.20 كجم (lb 29.18) لـ E2721HN .

# تشغيل الشاشة

## تشغيل الشاشة

إضغط على زر التشغيل الموجود بالشاشة.





## إستخدام أزرار التحكم في اللوحة الأمامية

قم بإستخدام أزرار التحكم في الحافة السفلى من الشاشة لضبط الصورة المعروضة.



يوضح الجدول التالي وظائف أزرار التحكم:

الوصف	أزرار التحكم
استخدم هذا الزر للاختيار من بين قائمة أوضاع الإعداد المسبق.	1  وضع الإعداد المسبق
للوصول المباشر إلى قائمة السطوع والتباين.	2  السطوع/التباين
لتشغيل قائمة العرض على الشاشة (OSD) ، أو للوصول إلى قائمة العناصر/الخيارات الخاصة بعنصر القائمة. لمزيد من المعلومات ،الوصول إلى قائمة OSD.	3  القائمة

للخروج أو العودة إلى القائمة OSD الرئيسية.		4
لتشغيل الشاشة أو إيقافها. يشير الضوء الأبيض الثابت إلى أن الشاشة قيد التشغيل وتعمل بشكل طبيعي. يشير الضوء الأبيض الوامض إلى أن الشاشة في وضع الاستعداد		5

## أزرار تحكم OSD

استخدم الأزرار الموجودة على الحافة السفلية للشاشة لضبط إعدادات الصورة.




الوصف	أزرار التحكم
استخدم زر أعلى لزيادة القيم أو التحرك لأعلى في القائمة.	 1
تمنقلا في فإلسألا لآقنألا وأ مبقلا لبقنأ لفسأ رز مآخسا	 2
استخدم OK لتأكيد اختيارك في القائمة.	 3
استخدم زر رجوع للعودة إلى القائمة السابقة.	 4

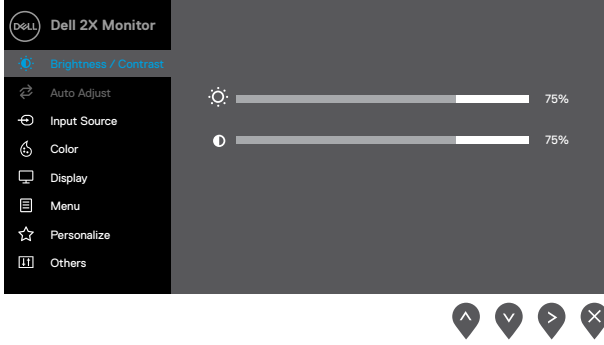




## إستخدام قائمة العرض على الشاشة (OSD)

### الوصول إلى قائمة OSD

ملاحظة: يتم تلقائيًا حفظ أي تغييرات تجريها عند الانتقال إلى قائمة أخرى أو الخروج من قائمة OSD أو الانتظار حتى يتم إغلاق قائمة OSD تلقائيًا. 




1. اضغط على الزر  لعرض قائمة OSD الرئيسية.




2. اضغط على الأزرار  و  للتنقل بين خيارات الإعداد. أثناء الانتقال من رمز إلى آخر ، يتم تمييز اسم الخيار.

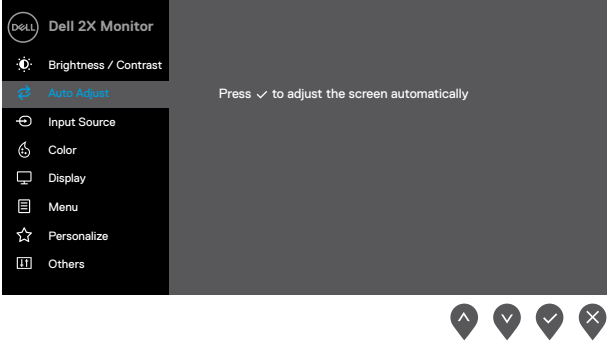

3. اضغط على الزر  مرة واحدة لتنشيط الخيار المميز.

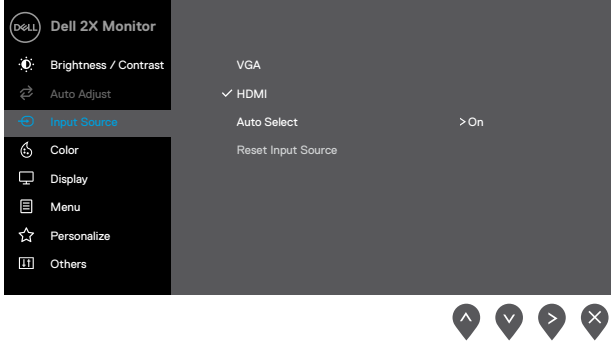



4. اضغط على الأزرار  و  لتحديد المعلمة المطلوبة.

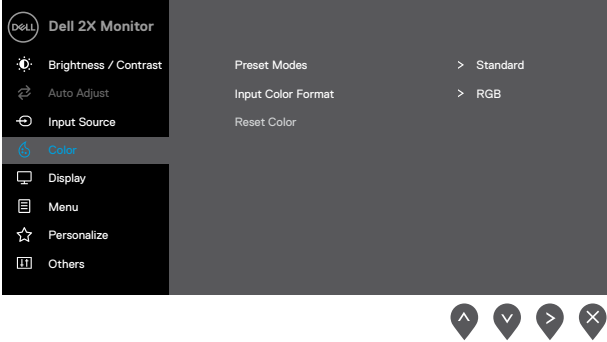

5. اضغط  ثم استخدم الأزرار  و  ، وفقًا للمؤشرات الموجودة في القائمة ، لإجراء تغييراتك.



6. حدد الزر  للعودة إلى القائمة الرئيسية.

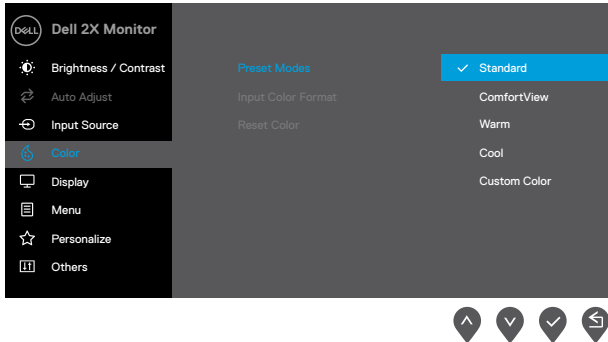
الوصف	القائمة الأساسية والقوائم الفرعية	الرمز
<p>استخدم هذا الخيار للتحكم في إعدادات السطوع أو التباين.</p> 	السطوع/التباين	
<p>يضبط السطوع النصوص للإضاءة الخلفية.</p> <p>اضغط على الزر  لزيادة السطوع واضغط على الزر  لتقليل السطوع (الحد الأدنى 0 ؛ الحد الأقصى 100).</p>	السطوع	
<p>اضغط على الزر  لزيادة التباين واضغط على الزر  لتقليل التباين (الحد الأدنى 0 ؛ الحد الأقصى 100)</p> <p>تقوم وظيفة التباين بضبط درجة الفرق بين الظلام والخفة على الشاشة.</p>	التباين	

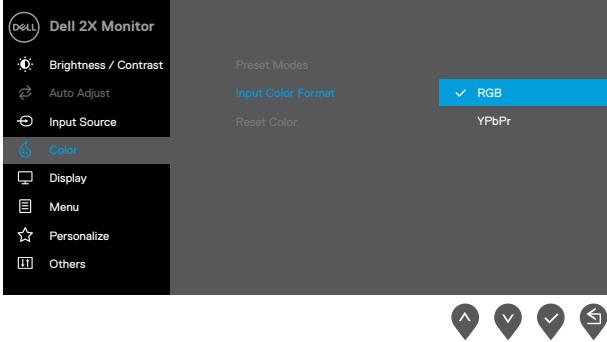
الوصف	القائمة الأساسية والقوائم الفرعية	الرمز
<p>استخدم هذا الخيار لتنشيط الإعداد التلقائي وضبط القائمة.</p> 	<p>ضبط تلقائي</p>	
<p>يظهر مربع الحوار التالي على شاشة سوداء أثناء ضبط الشاشة على المدخلات الحالية.</p> <div style="text-align: center; background-color: #333; color: white; padding: 10px; margin: 10px auto; width: fit-content;"> <p><b>Auto Adjustment in Progress...</b></p> </div> <p>يتيح الضبط التلقائي للشاشة إمكانية الضبط الذاتي لإشارة الفيديو الواردة، بعد استخدام الضبط التلقائي، يمكنك ضبط شاشتك بشكل أكبر باستخدام عناصر التحكم في أيقونة الخط العمودي وإيقونة الخط الأفقي تحت الشاشة.</p> <p><b>ملاحظة:</b> لا يحدث الضبط التلقائي إذا ضغطت على الزر بينما لا توجد إشارة فيديو نشطة أو كوابل متصلة، ويتوفر هذا الخيار فقط عند استخدام موصل التناظرية (VGA).</p>		

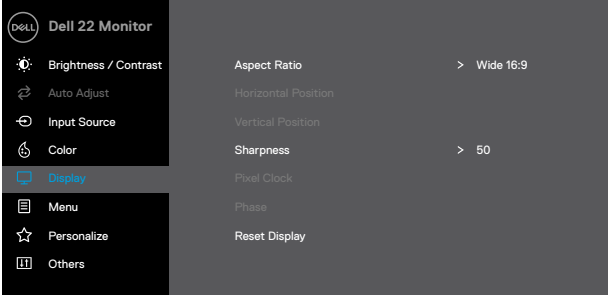
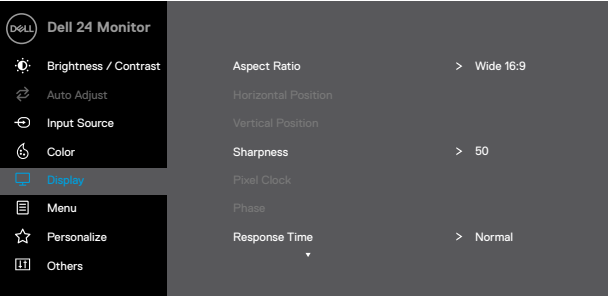

الوصف	القائمة الأساسية والقوائم الفرعية	الرمز
<p>استخدم قائمة مصدر المنفذ للتبديل بين إشارات الفيديو المختلفة التي قد تكون متصلة بجهاز</p> 	مصدر المنفذ	
	VGA	
<p>اضغط  لتحديد مصدر دخل VGA عند استخدام موصل VGA.</p>	HDMI	
<p>اضغط  لتحديد مصدر دخل HDMI عند استخدام موصل HDMI.</p> <p>حدد تحديد تلقائي للمسح بحثاً عن إشارات الإدخال المتاحة.</p>	الإختيار التلقائي	
<p>حدد هذا الخيار لاستعادة مصدر الإدخال الافتراضي.</p>	إعادة تعيين مصدر المنفذ	

الوصف	القائمة الأساسية والقوائم الفرعية	الرمز
<p>استخدم اللون لضبط وضع إعداد اللون.</p> 	<p>اللون</p>	

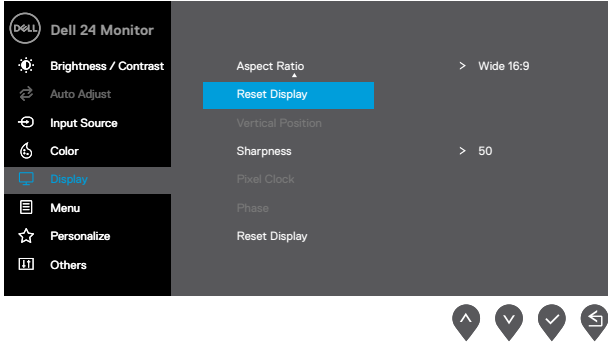

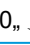

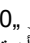




الوصف	القائمة الأساسية والقوائم الفرعية	الرمز
<p>عند تحديد أوضاع الإعداد المسبق ، يمكنك اختيار اللون القياسي ، الرؤية المريحة ، دافئ ، بارد ، مخصص من القائمة.</p> <p>قياسي: يتم تعيين إعدادات الألوان الافتراضية للمراقب. هذا هو وضع الإعداد المسبق الافتراضي.</p> <p>الرؤية المريحة: يقلل من مستوى الضوء الأزرق المنبعث من الشاشة لجعل المشاهدة أكثر راحة لعينيك.</p> <p><b>ملاحظة:</b> لتقليل مخاطر إجهاد العين وألم الرقبة/الذراع/الظهر/الكتفين من استخدام الشاشة لفترات طويلة من الزمن ، نقترح عليك:</p> <ul style="list-style-type: none"> <li>- اضبط الشاشة على بعد حوالي 20 إلى 28 بوصة (50 إلى 70 سم) من عينيك. قم برمش عينيك كثيرًا لترطيب أو تشحيم عينيك.</li> <li>- خذ فترات راحة مدتها 20 دقيقة كل ساعتين.</li> <li>- انظر بعيدًا عن شاشتك وانظر إلى كائن بعيد على بعد 20 قدمًا لمدة 20 ثانية على الأقل خلال فترات الاستراحة.</li> <li>- قم ببدء تمارين تمدد لتخفيف التوتر في الرقبة/الذراع/الظهر/الكتفين خلال فترات الراحة.</li> <li>- دافئ: زيادة درجة حرارة اللون.</li> </ul> <p>تظهر الشاشة أكثر دفئًا مع اللون الأحمر/الأصفر.</p> <p>بارد: خفض درجة حرارة اللون. تظهر الشاشة أكثر برودة مع اللون الأزرق.</p> <p>لون مخصص: يتيح لك ضبط إعدادات الألوان يدويًا.</p> <p>اضغط على الزرين  و  لضبط قيم الألوان الثلاثة (R, G, B) وإنشاء وضع الألوان المسبق الخاص بك.</p>	<p>أوضاع الضبط المسبق</p>	



الوصف	الرمز	القائمة الأساسية والقوائم الفرعية
<p>يسمح لك بتعيين وضع إدخال الفيديو على:</p> <p><b>RGB</b>: حدد هذا الخيار إذا كانت شاشتك متصلة بجهاز كمبيوتر أو مشغل DVD باستخدام كابل HDMI.</p> <p><b>YPbPr</b>: حدد هذا الخيار إذا كان مشغل DVD لديك يدعم إخراج YPbPr فقط.</p>  <p>The screenshot shows the Dell 2X Monitor OSD menu. The 'Color' menu is selected, and the 'Input Color Format' is set to 'RGB'. Other options include 'Preset Modes', 'Reset Color', and 'YPbPr'. The 'Color' menu is highlighted in blue.</p>	<p>تنسيق لون الإدخال</p>	

الوصف	القائمة الأساسية والقوائم الفرعية	الرمز
إعادة تعيين إعدادات لون الشاشة إلى إعدادات المصنع.	إعادة تعيين اللون	
<p>استخدم العرض لضبط الصورة.</p> <p><b>E2221HN</b></p>  <p><b>E2421HN</b></p> 	العرض	

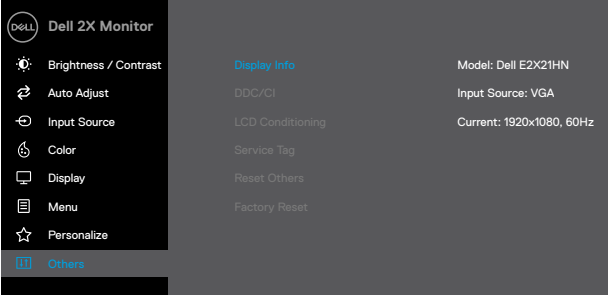
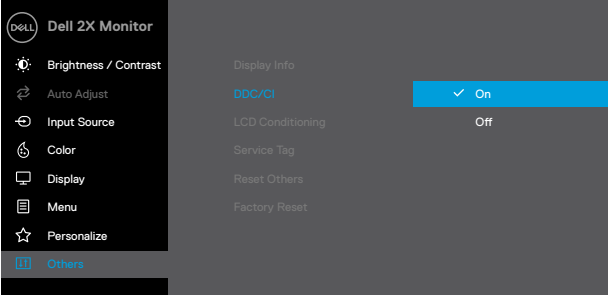


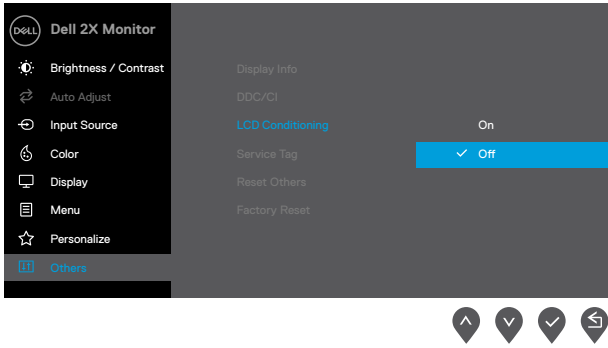
الوصف	القائمة الأساسية والقوائم الفرعية	الرمز
<p><b>E2421HN</b></p> 		
اضبط نسبة أبعاد الصورة 16:9 أو 4:3 أو 5:4.	نسبة الأبعاد	
استخدم  أو  لتحريك الصورة إلى اليسار واليمين. الحد الأدنى هو „0“ (-). الحد الأقصى هو „100“ (+).	الوضع الأفقي (مدخل VGA فقط)	
استخدم  أو  لنقل الصورة لأعلى ولأسفل. الحد الأدنى هو „0“ (-). الحد الأقصى هو „100“ (+). هذه الميزة يمكن أن تجعل الصورة تبدو أكثر حدة أو ليونة.	الوضع الرأسي (مدخل VGA فقط)	
هذه الميزة يمكن أن تجعل الصورة تبدو أكثر حدة أو ليونة. استخدم  أو  لضبط الحدة من 0 إلى 100.	كثافة اللون	
تتيح لك ميزة Pixel Clock ضبط جودة الصورة على شاشتك وفقاً لتفضيلاتك. استخدم أزرار  أو  لضبط للحصول على أفضل جودة للصورة.	مؤشر البكسلات (مدخل VGA فقط)	
إذا لم يتم الحصول على نتائج مرضية باستخدام ضبط الطور ، استخدم ضبط ساعة البكسل (الخشنة) ثم استخدم الطور (جيد) ، مرة أخرى.	مرحلة (المدخل VGA فقط)	
يسمح لك بالاختيار بين عادي (8 ملي ثانية) ، سريع (5 ملي ثانية).	وقت الإستجابة	
حدد هذا الخيار لاستعادة إعدادات العرض الافتراضية.	إعادة تعيين العرض	

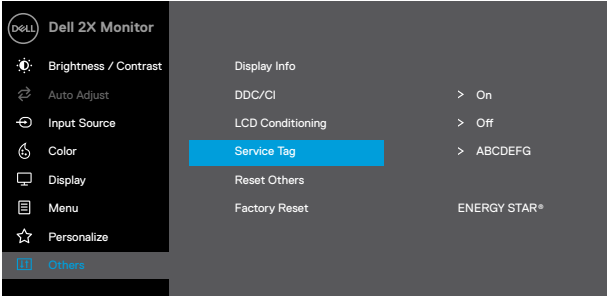
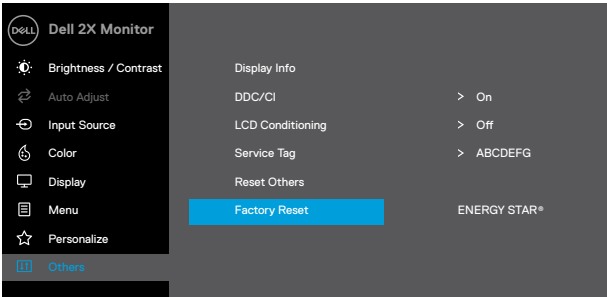
الوصف	القائمة الأساسية والقوائم الفرعية	الرمز
<p>حدد هذا الخيار لضبط إعدادات OSD، مثل لغات OSD، ومقدار الوقت، إبقاء القائمة على الشاشة، إلخ.</p> 	القائمة الرئيسية	☰
<p>تقوم خيارات اللغة بتعيين عرض OSD على واحدة من اللغات الثماني (الإنجليزية، الإسبانية، الفرنسية، الألمانية، البرتغالية، البرازيلية، الروسية، الصينية المبسطة أو اليابانية).</p>	اللغة	
<p>حدد هذا الخيار لتغيير شفافية القائمة ب و اسطة الضغط على الأزرار ⬆️ أو ⬇️ من 0 إلى 100.</p>	الشفافية	
<p>وقت تعليق OSD: يحدد طول الوقت الذي سيبقى فيه OSD نشطاً بعد آخر مرة قمت فيها بالضغط على زر. استخدم ⬆️ أو ⬇️ لضبط المنزلق بزيادات ثانية واحدة، من 5 إلى 60 ثانية.</p>	الموقت	

الوصف	القائمة الأساسية والقوائم الفرعية	الرمز
<p>يُتحكم في وصول المستخدم إلى التعديلات. عندما يتم اختيار قفل ، لا المستعمل يسمح التعديلات. جميع المفاتيح مغلقة باستثناء المفتاح لإلغاء القفل ، يرجى استخدام أحد الخيارات التالية:</p> <p>1. اضغط على مفتاح القائمة يأخذك مباشرة إلى قائمة OSD لفتح.</p> <p>2. اضغط مع الاستمرار على مفتاح  الشاشة لمدة 4 ثوانٍ لفتحها.</p>	القفل	
	إعادة تعيين القائمة	
<p>يتيح لك تحديد هذا الخيار ضبط مفتاحي اختصار ووظيفة مؤشر LED للطاقة.</p>  <p>The screenshot shows the 'Dell 2X Monitor' OSD menu. The 'Personalize' option is highlighted in blue. Below the menu, there are four navigation icons: an up arrow, a down arrow, a right arrow, and a close (X) icon.</p>	المخصص	

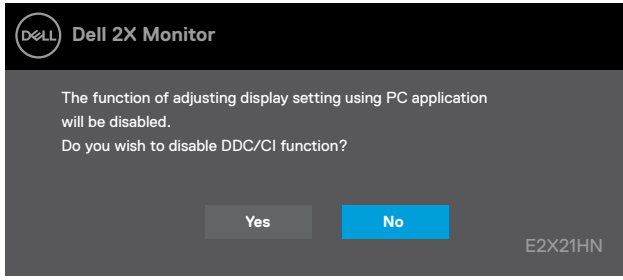
الوصف	القائمة الأساسية والقوائم الفرعية	الرمز
يسمح لك بتحديد واحد مما يلي: أوضاع الإعداد المسبق، السطوع/التباين، الضبط التلقائي، مصدر الإدخال ، نسبة الأبعاد ، الحجم ، لتعيين مفتاح الاختصار 1.	مفتاح الاختصار 1	
يسمح لك بتحديد واحد مما يلي: أوضاع الإعداد المسبق، السطوع/التباين، الضبط التلقائي، مصدر الإدخال ، نسبة الأبعاد ، الحجم ، لتعيين مفتاح الاختصار 2.	مفتاح الاختصار 2	
يسمح لك بتعيين مؤشر LED للطاقة أثناء On in On Mode أو Off in On Mode أثناء التشغيل أثناء التشغيل لتوفير الطاقة.	زر الطاقة LED	
يسمح لك بإستعادة مفتاح الاختصار إلى الإعداد الافتراضي.	إعادة تعيين التخصيص	
	المزيد	

الوصف	القائمة الأساسية والقوائم الفرعية	الرمز
<p>اضغط لعرض المعلومات حول الشاشة</p> 	معلومات العرض	
<p>يتيح لك خيار DDC/CI (واجهة عرض قناة البيانات/واجهة الأوامر) ضبط إعدادات الشاشة باستخدام برنامج على جهاز الكمبيوتر الخاص بك. حدد "إيقاف" لإيقاف هذه الميزة. تمكن هذه الميزة للحصول على أفضل تجربة للمستخدم والأداء الأمثل لجهاز العرض.</p> 	DDC/CI	

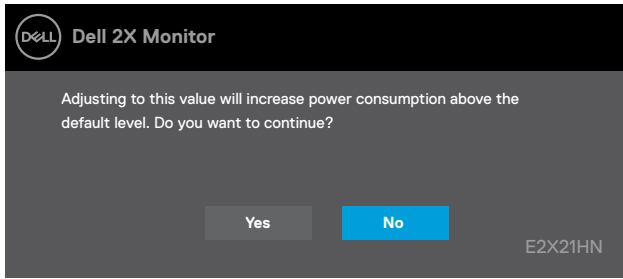
الوصف	القائمة الأساسية والقوائم الفرعية	الرمز
<p>يساعد في تقليل الحالات البسيطة للاحتفاظ بالصورة. اعتمادًا على درجة الاحتفاظ بالصورة ، قد يستغرق البرنامج بعض الوقت للتشغيل. لبدء تشغيل تكيف LCD ، اختر تشغيل.</p>  <p>The screenshot shows the Dell 2X Monitor OSD menu. The 'LCD Conditioning' option is highlighted in blue and is currently set to 'Off'. The menu items include: Brightness / Contrast, Auto Adjust, Input Source, Color, Display, Menu, Personalize, and Others. The 'LCD Conditioning' option is currently set to 'Off'.</p>	<p><b>LCD</b> تعيين وضبط</p>	

الوصف	القائمة الأساسية والقوائم الفرعية	الرمز
<p>عرض رقم بطاقة الخدمة للشاشة.</p>  <p>The screenshot shows the 'Dell 2X Monitor' OSD menu. The 'Service Tag' option is highlighted in blue. The menu items are: Brightness / Contrast, Auto Adjust, Input Source, Color, Display, Menu, Personalize, and Others. The right side of the menu shows: Display Info, DDC/CI (On), LCD Conditioning (Off), Service Tag (ABCDEF), Reset Others, and Factory Reset (ENERGY STAR®). Navigation arrows are visible at the bottom.</p>	<p>علامة الخدمة</p>	
<p>إعادة تعيين جميع الإعدادات ضمن قائمة إعدادات الآخرين إلى إعدادات المصنع الافتراضية.</p>	<p>إعادة تعيين المزيد</p>	
<p>قم باستعادة كل قيم الإعداد المسبق إلى إعداد المصنع الافتراضي. هذه أيضاً إعدادات اختبارات ENERGY STAR®.</p>  <p>The screenshot shows the 'Dell 2X Monitor' OSD menu. The 'Factory Reset' option is highlighted in blue. The menu items are: Brightness / Contrast, Auto Adjust, Input Source, Color, Display, Menu, Personalize, and Others. The right side of the menu shows: Display Info, DDC/CI (On), LCD Conditioning (Off), Service Tag (ABCDEF), Reset Others, and Factory Reset (ENERGY STAR®). Navigation arrows are visible at the bottom.</p>	<p>إعدادات المصنع</p>	

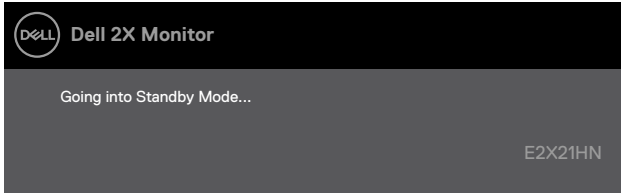
قبل تعطيل وظيفة DDC/CI، يتم عرض الرسالة التالية:



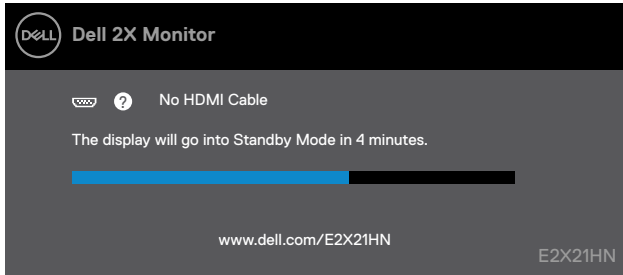
ينطبق مربع رسالة التحذير الخاصة بالطاقة على وظائف السطوع عندما يقوم المستخدم برفع مستوى السطوع ليتجاوز المستوى الافتراضي.



عندما تدخل الشاشة في وضع وضع الاستعداد ، تظهر الرسالة التالية.



في حالة عدم اتصال كابل AGV ل PD أو IMDH ، يظهر مربع حوار كما هو موضح أدناه. سنتدخا للشاشة وعض وضع الاستعداد بعد 4 دقائق إذا تركت الشاشة في هذه الحالة.



تفقد تحديد المشكلات وحلها لمزيد من المعلومات



ضبط دقة الشاشة على 1080 × 1920

للحصول على أفضل أداء ، اضبط دقة الشاشة على 1080 × 1920 بكسل عن طريق تنفيذ الخطوات التالية:

في نظام التشغيل 7:

1. انقر بزر الماوس الأيمن على سطح المكتب وانقر فوق „دقة الشاشة“.
2. انقر فوق القائمة المنسدلة „دقة الشاشة“ وحدد 1080 × 1920.
3. انقر فوق موافق.

في نظام التشغيل Windows 8 أو Windows 8.1:

1. حدد سطح المكتب للتبديل إلى سطح المكتب الكلاسيكي.
2. انقر بزر الماوس الأيمن على سطح المكتب وانقر فوق „دقة الشاشة“.
3. انقر فوق القائمة المنسدلة „دقة الشاشة“ وحدد 1080 × 1920.
4. انقر موافق.


في نظام التشغيل Windows 10:

1. انقر بزر الماوس الأيمن فوق سطح المكتب وانقر فوق „عرض الإعدادات“.
2. انقر فوق إعدادات العرض المتقدمة.
3. انقر فوق القائمة المنسدلة أسفل الدقة وحدد 1920 × 1080.
4. انقر تطبيق.

إذا كنت لا ترى الدقة الموصى بها كخيار ، فقد تحتاج إلى تحديث برنامج تشغيل الرسومات. استخدم إحدى الطرق التالية لتحديث برنامج تشغيل الرسومات:

جهاز كمبيوتر Dell

1. انتقل إلى [www.dell.com/support](http://www.dell.com/support) ، وأدخل علامة الخدمة الخاصة بك ، وقم بتنزيل أحدث برنامج تشغيل لبطاقة الرسومات الخاصة بك.
2. بعد تثبيت برامج التشغيل لمحول الرسومات الخاص بك ، حاول ضبط الدقة على 1920 x 1080 مرة أخرى.

 ملاحظة: إذا كنت غير قادر على ضبط الدقة على 1920 × 1080 ، فيرجى الاتصال بشركة Dell للاستعلام عن محول الرسومات الذي يدعم هذه الدقة.

## جهاز كمبيوتر نوع غير Dell

### في نظام التشغيل 7:

1. انقر بزر الماوس الأيمن على سطح المكتب وانقر فوق التخصيص.
2. انقر فوق تغيير إعدادات العرض.
3. انقر فوق إعدادات متقدمة.
4. حدد المورد الخاص بجهاز التحكم في الرسومات من الوصف الموجود أعلى النافذة (مثل NVIDIA و AMD و Intel وما إلى ذلك).
5. ارجع إلى موقع الويب الخاص بموفر بطاقة الرسومات للحصول على برنامج التشغيل المحدث (على سبيل المثال ، [www.AMD.com](http://www.AMD.com) أو [www.NVIDIA.com](http://www.NVIDIA.com)).
6. بعد تثبيت برامج تشغيل محول الرسومات ، حاول ضبط الدقة على 1600 × 900 مرة أخرى.

### في نظام التشغيل Windows 8 أو Windows 8.1:

1. حدد سطح المكتب للتبديل إلى سطح المكتب الكلاسيكي.
2. انقر بزر الماوس الأيمن على سطح المكتب وانقر فوق التخصيص.
3. انقر فوق تغيير إعدادات العرض.
4. انقر فوق الإعدادات المتقدمة.
5. حدد المورد الخاص بجهاز التحكم في الرسومات من الوصف الموجود أعلى النافذة (مثل NVIDIA و AMD و Intel وما إلى ذلك).
6. ارجع إلى موقع الويب الخاص بموفر بطاقة الرسومات للحصول على برنامج التشغيل المحدث (على سبيل المثال ، [www.AMD.com](http://www.AMD.com) أو [www.NVIDIA.com](http://www.NVIDIA.com)).
7. بعد تثبيت برامج تشغيل محول الرسومات ، حاول ضبط الدقة على 1080 × 1920 مرة أخرى.


### في نظام التشغيل Windows 10:

1. انقر بزر الماوس الأيمن على سطح المكتب وانقر فوق ,,إعدادات العرض“.
2. انقر فوق إعدادات العرض المتقدمة.
3. انقر فوق عرض خصائص محول.
4. حدد المورد الخاص بجهاز التحكم في الرسومات من الوصف الموجود أعلى النافذة (مثل NVIDIA و AMD و Intel وما إلى ذلك).
5. ارجع إلى موقع موفر بطاقة الرسومات للحصول على برنامج التشغيل المحدث (على سبيل المثال ، [www.AMD.com](http://www.AMD.com) أو [www.NVIDIA.com](http://www.NVIDIA.com)).
6. بعد تثبيت برامج تشغيل محول الرسومات ، حاول ضبط الدقة على 1920 × 1080 مرة أخرى.

ملاحظة: إذا لم تتمكن من ضبط الدقة الموصى بها ، فيرجى الاتصال بالشركة المصنعة لجهاز الكمبيوتر أو التفكير في شراء محول رسومات يدعم دقة الفيديو.

## إستخدام خاصية الإمالة

يمكنك إمالة الشاشة لزاوية المشاهدة الأكثر راحة.

ملاحظة: لا يتم توصيل الحامل عندما يتم شحن الشاشة من المصنع 



## تحديد المشكلات وحلها

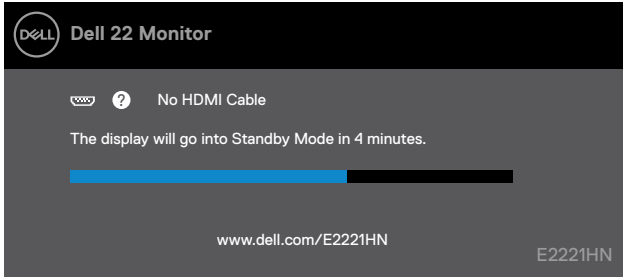
⚠ **تحذير:** قبل البدء في أي من الإجراءات المذكورة في هذا القسم ، اتبع تعليمات السلامة.

### اختبار ذاتي

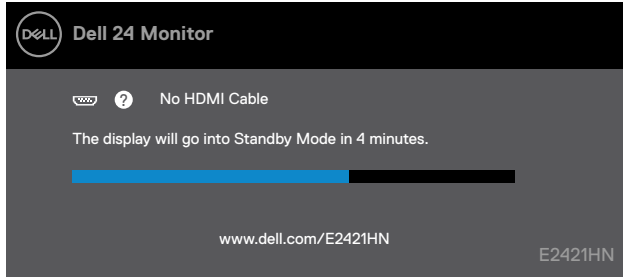
توفر شاشتك ميزة الاختبار الذاتي التي تتيح لك التحقق مما إذا كانت شاشتك تعمل بشكل صحيح أم لا. إذا كان جهاز العرض والكمبيوتر متصلاً بشكل صحيح ولكن تظل شاشة جهاز العرض مظلمة ، فقم بإجراء الاختبار الذاتي للشاشة عن طريق إجراء الخطوات التالية:

1. قم بتشغيل كل من جهاز الكمبيوتر والشاشة.
2. افصل جميع كبلات الفيديو عن الشاشة. حتى لا يدخل عمل الكمبيوتر في ذلك الأمر.
3. قم بتشغيل الشاشة.

إذا كانت الشاشة تعمل بشكل صحيح، فإنها تكتشف عدم وجود إشارة وتظهر إحدى الرسائل التالية. بينما في وضع الاختبار الذاتي ، يظل لمبة الطاقة تظل باللون الأبيض.



E2221HN



E2421HN

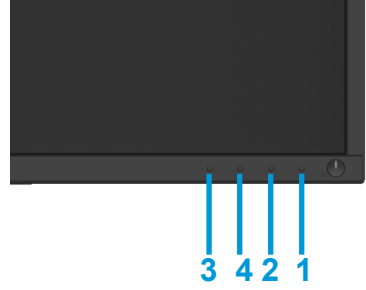
📌 **ملاحظة:** يظهر هذا المربع أيضاً أثناء التشغيل العادي، عند فصل كابل الفيديو أو تلفه.

4. قم بإيقاف تشغيل الشاشة ومن ثم إعادة توصيل كابل الفيديو؛ ثم قم بتشغيل جهاز الكمبيوتر والشاشة.

إذا ظلت الشاشة مظلمة بعد إعادة توصيل الكابلات، فتتحقق من جهاز التحكم بالفيديو والكمبيوتر.

## التشخيص الذاتي

يحتوي جهاز العرض على أداة تشخيص ذاتية تساعدك في تحديد ما إذا كان الخلل الذي تواجهه في الشاشة بسبب مشكلة موجودة في جهاز العرض أو في جهاز الكمبيوتر وبطاقة الفيديو.



### لتشغيل التشخيصات المدمجة:

1. تأكد من أن الشاشة نظيفة (لا توجد جزيئات غبار على سطح الشاشة).
2. اضغط مع الاستمرار على الزر 1 لمدة 4 ثوانٍ وانتظر القائمة المنبثقة.
3. اضغط على الزر 3 أو 4 لتحديد أداة التشخيص والتأكد باستخدام الزر 2. يظهر نمط اختبار رمادي في بداية البرنامج التشخيصي. بحرص
4. فحص الشاشة للحصول على التشوهات.
5. اضغط على الزر 4 لتغيير أنماط الاختبار.
6. كرر الخطوتين 4 و 5 لتفقد الشاشات الحمراء والخضراء والأزرق والأسود والأبيض والنص.
7. اضغط على الزر 4 لإنهاء برنامج التشخيص.

يحتوي الجدول التالي على معلومات عامة حول مشكلات الشاشة الشائعة التي قد تواجهها والحلول الممكنة لها:

الأعراض الشائعة	الحلول الممكنة
لافيديو/لمبةLED متوقفة	<ul style="list-style-type: none"> <li>تأكد من أن كابل الفيديو الذبيري بط الشاشة أو الكمبيوتر متصلو أمن بشكل صحيح.</li> <li>تحقق من أن مأخذ الطاقة يعمل بشكل صحيح باستخدام أممعدان كهربي بآنية أخرى.</li> <li>تأكد من الضغط على زر الطاقة.</li> <li>تأكد من تحديد مصدر الإدخال الصحيح من خلال قائمة <b>مصدر المنفذ</b>.</li> </ul>
لافيديو/لمبةLED تعمل	<ul style="list-style-type: none"> <li>زيادة عناصر التحكم في السطو عو التباين باستخدام OSD.</li> <li>إجراء فحص مميذة الاختبار الذاتي للشاشة.</li> <li>تحقق من جودة أسنان ثنية أو مكسور ة في موصل كابل الفيديو.</li> <li>قم بتشغيل التشخيصات المدمجة.</li> <li>تأكد من تحديد مصدر الإدخال الصحيح من خلال قائمة <b>مصدر المنفذ</b>.</li> </ul>
تركيز ضعيف	<ul style="list-style-type: none"> <li>القضاء على الكابلات لتمديد الفيديو.</li> <li>أعد ضبط الشاشة على إعدادات المصنع (<b>إعادة ضبط المصنع</b>)</li> <li>تغيير دقة الفيديو إلى النسبة العرضية الارتفاع الصحيحة.</li> </ul>
فيديو مهتز / غير ثابت	<ul style="list-style-type: none"> <li>أعد ضبط الشاشة على إعدادات المصنع (<b>إعادة ضبط المصنع</b>)</li> <li>تحقق من عوامل البيئية.</li> <li>قم بتقليل الشاشة أو اختبر هافيزر فة أخرى.</li> </ul>
بكسلات غير موجودة	<ul style="list-style-type: none"> <li>قوة دورة علن الخروج.</li> <li>البكسلات التي تم إيقاف تشغيلها نهائيًا هو عيب طبيعي يمكن أن يحدث في تقنية LCD.</li> <li>لمزيد من المعلومات حول جودة الشاشة أو سياسة البكسل من Dell ، راجع موقع دعم Dell على: <a href="http://www.dell.com/support/monitors">www.dell.com/support/monitors</a></li> </ul>
بكسلات ثابتة	<ul style="list-style-type: none"> <li>قوة دورة علن الخروج.</li> <li>البكسلات التي تم إيقاف تشغيلها نهائيًا هو عيب طبيعي يمكن أن يحدث في تقنية LCD.</li> <li>لمزيد من المعلومات حول جودة الشاشة أو سياسة البكسل من Dell ، راجع موقع دعم Dell على: <a href="http://www.dell.com/support/monitors">www.dell.com/support/monitors</a></li> </ul>
مشاكل السطو ع	<ul style="list-style-type: none"> <li>أعد ضبط الشاشة على إعدادات المصنع (<b>إعادة ضبط المصنع</b>).</li> <li>ضبط عناصر التحكم في السطو عو التباين عبر OSD.</li> </ul>
التشوي بهالهنديسي	<ul style="list-style-type: none"> <li>أعد ضبط الشاشة على إعدادات المصنع (<b>إعادة ضبط المصنع</b>).</li> <li>ضبط عناصر التحكم في السطو عو التباين عبر OSD.</li> </ul>
خطوط أفقية/رأسية	<ul style="list-style-type: none"> <li>أعد ضبط الشاشة على إعدادات المصنع (<b>إعادة ضبط المصنع</b>).</li> <li>إجراء فحص مميذة الاختبار الذاتي للشاشة أو تحديثها إذا كانت هذه الخطوط طفيفة ضعلا اختبار ذاتيا ملا.</li> <li>تحقق من جودة أسنان ثنية أو مكسور ة في موصل كابل الفيديو.</li> <li>قم بتشغيل التشخيصات المدمجة.</li> </ul>

## ● أعد ضبط الشاشة على إعدادات المصنع (إعادة ضبط المصنع).

قم بتشغيل الاختبار الذاتي للشاشة لتحديد ما إذا كانت الشاشة المخفوقة تظهر في وضع الاختبار الذاتي.  
قم بإعادة تشغيل الكمبيوتر في الوضع الآمن.  
قم بفحص ما إذا كانت المسامير مثنية أو مقطوعة في موصل كبل الفيديو.

لا تلم بأخطاء أو استكشاف الأخطاء وإصلاحها.  
اتصل بشركة Dell على الفور.

جرّب أوضاع ضبط مسبق مختلفة في إعدادات اللون OSD. اضبط قيمة R/G/B في تخصيص اللون في إعدادات اللون OSD.  
تغيير تنسيق اللون لإدخال إلى RGB أو YPbPr في إعدادات اللون OSD.  
قم بتشغيل التشخيصات المدمجة.

اضبط الشاشة على وضع الإيقاف بعد بضع دقائق من وقت الخمول. ويمكن ضبط هذه الأوضاع في Windows Power Options (خيارات الطاقة لنظام Windows) أو إعداد Mac Energy Saver (توفير الطاقة في نظام Mac).  
بدلاً من ذلك، استخدم شاشة التوقف المتغير ديناميكياً.

قم بتغيير وقت الاستجابة ليعرض OSD إلى „سريع“ أو „عادي“ اعتماداً على التطبيق والاستخدام.

الحلول الممكنة	الأعراض الشائعة
<ul style="list-style-type: none"> <li>● تحقق من إعداد نسبة الرؤيقي عرض إعدادات OSD.</li> <li>● أعد ضبط الشاشة على إعدادات المصنع (إعادة ضبط المصنع)</li> </ul>	صورة الشاشة صغيرة جدًا
<ul style="list-style-type: none"> <li>● قم بإيقاف تشغيل الشاشة ، وافصل سلك الطاقة ، وقم بتوصيله مرة أخرى ، ثم قم بتشغيل الشاشة.</li> </ul>	لا يمكن ضبط الشاشة باستخدام الأزرار الموجودة أسفل اللوحة
<ul style="list-style-type: none"> <li>● تحقق من مصدر الإشارة. تأكد من أن الكمبيوتر ليس في وضع الاستعداد أو وضع السكون عن طريق تحريك الماوس أو الضغط على أي مفتاح على لوحة المفاتيح.</li> <li>● تحقق مما إذا كان كابل الفيديو موصلًا بشكل صحيح. افصل كبل الفيديو وأعد توصيله إذا لزم الأمر.</li> <li>● إعادة تعيين الكمبيوتر أو مشغل الفيديو.</li> </ul>	لا توجد إشارة إدخال عند الضغط على عناصر تحكم المستخدم
<ul style="list-style-type: none"> <li>● نظرًا لتنسيقات الفيديو المختلفة (نسبة العرض إلى الارتفاع) الخاصة بأقراص DVD ، فقد يتم عرض الشاشة بملء الشاشة.</li> <li>● قم بتشغيل التشخيصات المدمجة.</li> </ul>	الصورة لا تملأ الشاشة بأكملها



## تعليمات السلامة

⚠️ **تحذير:** قد يؤدي استخدام أدوات التحكم أو التعديلات أو الإجراءات بخلاف تلك المحددة في هذه الوثائق إلى التعرض لصدمات أو مخاطر كهربائية و/أو أضرار ميكانيكية.

للحصول على معلومات حول إرشادات السلامة ، راجع دليل معلومات المنتج.

## إشعارات FCC (الولايات المتحدة فقط) وغيرها من المعلومات التنظيمية

للاطلاع على إشعارات لجنة الاتصالات الفيدرالية (FCC) وغيرها من المعلومات التنظيمية، راجع موقع الامتثال التنظيمي على الموقع [www.dell.com/regulatory\\_compliance](http://www.dell.com/regulatory_compliance).

## الاتصال بشركة Dell

للملاء في الولايات المتحدة ، اتصل على (800-999-3355) 800-WWW-DELL.

📌 **ملاحظة:** إذا لم يكن لديك اتصال إنترنت نشط ، فيمكنك العثور على معلومات الاتصال في فاتورة الشراء أو قسيمة التعبئة أو الفاتورة أو كتالوج منتجات Dell.

توفر Dell العديد من خيارات الدعم والخدمة عبر الإنترنت والهاتف. يختلف التوافر حسب البلد والمنتج ، وقد لا تتوفر بعض الخدمات في منطقتك.

للحصول على محتوى دعم الشاشة عبر الإنترنت:

1. تفضل بزيارة [www.dell.com/support/monitors](http://www.dell.com/support/monitors) للاتصال بشركة Dell للمبيعات أو الدعم الفني أو مشكلات خدمة العملاء:

1. قم بزيارة [www.dell.com/support](http://www.dell.com/support).

2. تحقق من دولتك أو منطقتك في القائمة المنسدلة Choose A Country/Region في أسفل الصفحة.

3. انقر فوق «الاتصال بنا» على الجانب الأيسر من الصفحة.

4. حدد رابط الخدمة أو الدعم المناسب بناءً على حاجتك.

5. اختر طريقة الاتصال بشركة Dell المناسبة لك.

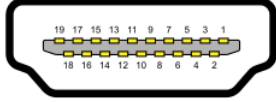
## قاعدة بيانات منتجات الاتحاد الأوروبي لملصق الطاقة وصحيفة معلومات المنتج

E2221HN: <https://eprel.ec.europa.eu/qr/345973>

E2421HN: <https://eprel.ec.europa.eu/qr/346004>

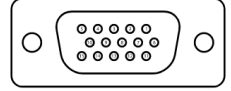
## تعيينات PIN

موصل HDMI 19-pin



## تعيينات PIN

موصل D-Sub 15-Pin



تعيين الإشارة	رقم PIN
TMDS DATA 2+	1
TMDS DATA 2 SHIELD	2
TMDS DATA 2-	3
TMDS DATA 1+	4
TMDS DATA 1 SHIELD	5
TMDS DATA 1-	6
TMDS DATA 0+	7
TMDS DATA 0 SHIELD	8
TMDS DATA 0-	9
TMDS CLOCK+	10
TMDS CLOCK SHIELD	11
TMDS CLOCK-	12
CEC	13
Reserved (N.C. on device)	14
DDC CLOCK (SCL)	15
DDC DATA (SDA)	16
DDC/CEC Ground	17
+5 V POWER	18
HOT PLUG DETECT	19

تعيين الإشارة	رقم PIN
فيديو- أحمر	1
فيديو- أخضر	2
فيديو- أزرق	3
GND	4
إختبار ذاتي	5
GND-R	6
GND-G	7
GND-B	8
DDC +5 V	9
GND-sync	10
GND	11
بيانات DDC	12
H-sync	13
V-sync	14
DDCclock	15