




Dell E2722H/E2722HS bildskärm

Bruksanvisning

Bildskärm modell: E2722H/E2722HS
Regleringsmodell: E2722Hc/E2722HSc



-  **OBS! OBS** indikerar viktig information som hjälper dig att använda datorn på ett bättre sätt.
-  **FÖRSIKTIGHET: FÖRSIKTIGHET** indikerar potentiell skada på maskinvara eller förlust av data om man inte följer anvisningarna.
-  **VARNING: VARNING** indikerar en potentiell risk för skada på egendom, personskador eller dödsfall.

Copyright © 2021 Dell Inc. eller dess dotterföretag. Med ensamrätt. Dell, EMC och andra varumärken är varumärken som tillhör Dell Inc. eller dess dotterföretag. Andra varumärken kan vara varumärken som tillhör respektive ägare.

2021 – 09

Rev. A01



Innehåll

Säkerhetsanvisningar	6
Om bildskärmen	7
Förpackningens innehåll	7
Produktegenskaper	9
Identifiera delar och kontroller	10
Sedd framifrån	10
Sedd bakifrån	12
Sedd från sidan	14
Vy underifrån	15
Bildskärmsspecifikationer	16
Specifikationer för högtalare	17
Upplösningsspecifikationer	17
Förinställt visningsläge	18
Fysiska egenskaper	21
Miljöegenskaper	22
Plug and play-kapacitet	23
Kvalitet och pixelpolicy för LCD-bildskärm	23
Installera bildskärmen	24
Montera stativet	24
Ansluta bildskärmen	26
Ansluta VGA/DP-kabeln	26
Ansluta VGA/HDMI/DP-kabeln	26



Organisera kablar	28
Ta av stativet	29
Ta bort VESA-skyddet	31
Väggmontering (tillval)	32
Använda bildskärmen	33
Slå på bildskärmen	33
Använda kontrollknapparna	33
Kontrollknappar	34
Kontrollknappar	35
Använda OSD-låsfunktionen.	36
Använd menyn Lock (Lås) för att låsa knappen/knapparna.. . . .	36
Använd kontrollknappen på frontpanelen för att låsa knapparna.	38
För att låsa upp knapparna.	39
OSD-kontroller	40
Använda skärmmenyn (OSD)	41
Öppna OSD-menyn	41
Ställa in den maximala upplösningen	61
Användning av lutning.	62
Användning av höjdjustering	63
Felsökning	64
Self-Test (Självtest)	64
Inbyggd diagnostik.	66
Vanliga problem	68
Produktspecifika problem	71




Bilaga	72
FCC-meddelanden (enbart USA) och andra gällande föreskrifter	72
Kontakta Dell	72
EU:s produktdatabas för energimärkning och produktinformationsblad	72



Säkerhetsanvisningar

Använd följande försiktighetsåtgärder för att skydda bildskärmen från potentiell skada och för att garantera din personliga säkerhet. Om inget annat anges, utgår varje procedur i detta dokument från att du har läst säkerhetsinformationen som medföljer bildskärmen.

 **Läs säkerhetsinformationen som medföljer bildskärmen och som är märkt på produkten innan du använder den. Spara dokumentationen på en säker plats för framtida referens.**

 **FÖRSIKTIGHET: Att använda andra kontroller justeringar eller procedurer än de som specificeras i detta dokument kan leda till exponering för elektriska stötar, elolyckor och/eller mekaniska risker.**

- Placera bildskärmen på ett stabilt underlag och hantera försiktigt. Skärmen är ömtålig och kan skadas om den faller eller får ett hårt slag.
- Se alltid till att bildskärmens nominella effekt överensstämmer med växelströmmen på platsen.
- Förvara bildskärmen i rumstemperatur. Väldigt kalla eller varma förhållanden kan ha en menlig inverkan på bildskärmens flytande kristaller.
- Anslut elkabeln från bildskärmen till ett lättåtkomligt vägguttag i närheten. Se [Ansluta bildskärmen](#).
- Placera och använd inte bildskärmen på en våt yta eller i närheten av vatten.
- Utsätt inte bildskärmen för kraftiga vibrationer eller förhållanden med kraftig påverkan. Placera t.ex. inte bildskärmen inuti bagageutrymmet på en bil.
- Dra ut kontakten när bildskärmen inte ska användas under en längre period.
- Gör inga försök att ta bort något skal eller rör insidan på bildskärmen, för att inte få elektriska stötar.
- Läs noga igenom dessa instruktioner. Spara detta dokument för senare tillfällen. Följ alla varningar och instruktioner som är angivna på produkten.
- Utrustningen kan monteras på väggen eller taket i horisontellt läge.

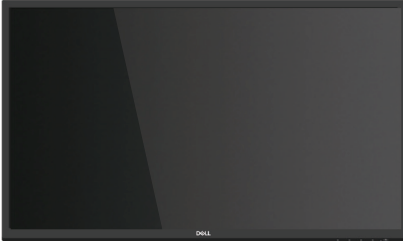
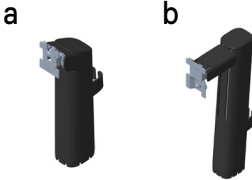
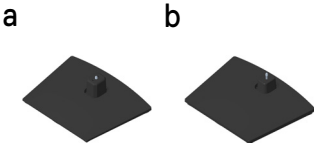




Om bildskärmen

Förpackningens innehåll

Bildskärmen levereras med delarna i nedanstående tabell. Om någon del saknas, kontakta Dell. För mer information, se [Kontakta Dell](#).

 **OBS! Vissa saker kan vara tillval och levereras inte med bildskärmen. Vissa funktioner eller media kanske inte finns i en del länder.**

	Skärm
	Stativets stigidel a. E2722H b. E2722HS
	Stativfot: a. E2722H b. E2722HS
	VESA™ skruvkåpa
	Elkabel (varierar mellan olika länder)



	<p>HDMI 1.4-kabel för E2722HS</p>
	<p>DP 1.2-kabel för E2722H</p>
	<p>VGA-kabel (EMEA och Japan)</p>
	<ul style="list-style-type: none"> • Snabbinstallationsguide • Information om säkerhet, miljö och regelverk



Produktegenskaper

Dell E2722H/E2722HS-skärmen har en LCD-panel (Liquid Crystal Display) med aktiv matris, TFT (Thin-Film Transistor) och LED-bakgrundsbelysning. Bildskärmens funktioner inkluderar:

- 68,60 cm (27,0 in.) synlig bildyta (mätt diagonalt).
- Breda betraktningvinklar på 178 grader i vertikal och horisontell riktning.
- Statiskt kontrastförhållande (1 000:1).
- Möjlighet till höjdjustering för E2722HS.
- Dubbla inbyggda högtalare för E2722HS.
- 1920 x 1080 upplösning, med helskärmsstöd för lägre upplösningar.
- Lätt och enkel anslutning till äldre och nya system via HDMI eller DisplayPort.
- Plug and play-kapacitet om det stöds av datorn.
- Justeringar med skärmenyn (OSD) för enkel installation och skärmoptimering.
- Avtagbart stativ och 100 mm hål för VESA™-montering (Video Electronics Standards Association) för flexibla monteringslösningar.
- Spår för säkerhetslås.
- ≤0,3 W i vänteläge.
- Stödjer Dell Display Manager
- Optimerar ögonkomforten med en TÜV-certifierad flimmerfri skärm.
- Den TÜV-certifierade ComfortView-funktionen är utformad för att minska mängden blått ljus som sänds ut från bildskärmen för att optimera ögonkomforten.

⚠ VARNING: De möjliga långtidseffekterna av blått ljus från bildskärmen kan orsaka skador på ögonen, inklusive ögontrötthet, trötthet och/eller digital ögonbelastning.

⚠ VARNING: Om nätkabeln är ansluten till en trepolig kontakt ska du se till att den är ansluten till ett jordat trepoligt eluttag. Inaktivera inte jordstiftet genom att t.ex. ansluta kontakten till en adapter med två stift.

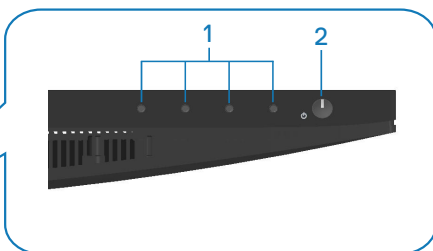
⚠ VARNING: Innan du ansluter bildskärmen till ett eluttag ska du kontrollera att strömförsörjningen är utrustad med en strömbrytare märkt 120/240 V, 20 A (max)



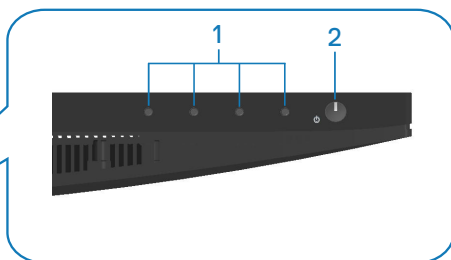
Identifiera delar och kontroller

Sedd framifrån

E2722H



E2722HS



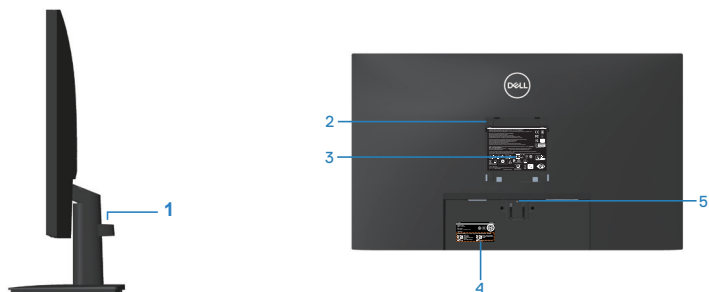
Kontrollknappar

Märkning	Beskrivning	Användning
1	Funktionsknappar	För att komma åt skärmmenyn (OSD). (För mer information, se Använda kontrollknapparna)
2	Strömknapp (med LED-indikator)	För att starta eller stänga av skärmen. Fast vitt ljus indikerar att bildskärmen är på och fungerar normalt. Blinkande vitt ljus indikerar att bildskärmen är i vänteläge.



Sedd bakifrån

E2722H



Sedd bakifrån med bildskärmens stativ

E2722HS



utan bildskärmsstativ

med bildskärmsstativ

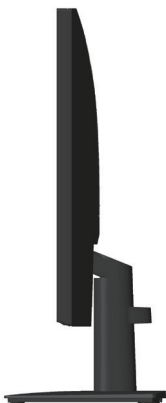


Märkning	Beskrivning	Användning
1	Kabelklämma	Organiserar kablarna när de dras genom hålet.
2	VESA monteringshål (100 mm x 100 mm bakom VESA-skyddet)	Väggmontera skärmen med en VESA-kompatibel väggmonteringsatts (100mm x 100mm). Se Väggmontering (tillval) . OBS! Väggmonteringsattsens medföljer inte din bildskärm utan säljs separat.
3	Märkning med gällande föreskrifter	Lista över tillsynsmyndighets godkännanden
4	Kontrollmärkning (inklusive streckkod med serienummer och servicetag)	Lista över tillsynsmyndighets godkännanden Se denna märkning om du behöver kontakta Dell för teknisk support. Servicetaggen är en unik alfanumerisk identitetskod som ger Dells servicetekniker möjlighet att identifiera maskinvarudelarna i datorn och komma åt garantiinformationen.
5	Utlösningsknapp för stativ	Lossa stativet från bildskärmen.
6	Stativets tumskruv	Lossa stativet från bildskärmen.



Sedd från sidan

E2722H



E2722HS

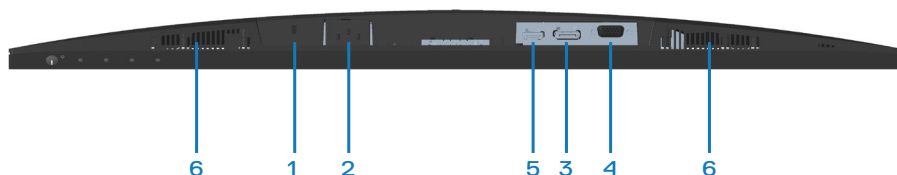


Vy underifrån

E2722H



E2722HS



Sedd underifrån utan bildskärmens stativ

Märkning	Beskrivning	Användning
1	Spår för säkerhetslås	Säkra datorn med ett säkerhetslås (köps separat) för att hindra att bildskärmen flyttas av obehöriga.
2	Strömavtag	Anslut strömkabeln
3	DP-port	Ansluta din dator med en DP-kabel.
4	VGA-port	Ansluta din dator med en VGA-kabel
5	HDMI-port	Ansluta din dator med en HDMI-kabel.
6	Högtalare	För att producera ljudutmatning.



Bildskärmsspecifikationer

Modell	E2722H/E2722HS
Skärmtyp	Aktiv matris-TFT LCD
Paneltyp	IPS
Synlig bild	
Diagonal	686 mm (27 in.)
Horisontellt, aktivt område	597,89 mm (23,54 in.)
Vertikalt, aktivt område	336,31 mm (13,24 tum)
Område	2010,76cm ² (311,67 in. ²)
Optimal upplösning och uppdateringsintervall	1920x1080 vid 60 Hz (HDMI1.4/DP1.2/VGA)
Pixeltäthet	0,3114 mm x 0,3114 mm
Pixel per tum (PPI)	81
Visningsvinkel	
Horisontell	178° (normal)
Vertikal	178° (normal)
Luminanseffekt	300 cd/m ² (normal)
Kontrastförhållande	1000 till 1 (normal)
Beläggning på framsida	Anti-reflex med 3H hårdhet
Bakgrundsbelysning	LED-kantbelysningsystem
Svarstid (grå till grå)	Normalt läge 8 ms Snabbt läge 5 ms
Färgdjup	16,7 miljoner färger
Färggamut	NTSC CIE1976 (83%) CIE1931 (72%)
Anslutning	1 x HDMI (ver 1.4) (endast E2722HS) 1 x DP (Ver 1.2) 1 x VGA
Rambredd (bildskärmens kant till aktivt område)	



Ovankant	12,89 mm
Vänster/Höger	12,71 mm
Nederkant	16,14 mm
Justerbarhet	
Lutning	-5° till 21°
Höjdjustering	100+/-5 mm (endast E2722HS)
Dell Display Manager-kompatibel	Ja
Säkerhet	Spår för säkerhetslås (kabelås köps som tillval)
Inbyggda högtalare (2 x 1 W ljudutgång)	E2722H: Nej E2722HS: Ja

Specifikationer för högtalare

Högtalareffekt	2 X 1W
Frekvensåtergivning	315Hz - 12,5kHz
Impedans	8 ohm

Upplösningsspecifikationer

Modell	E2722H/E2722HS
Horisontellt skanningsområde	30 kHz till 85 kHz (automatisk)
Vertikalt skanningsområde	56 Hz till 75 Hz (VGA) 48 Hz till 75 Hz (HDMI/DP) (automatiskt)
Maximal förinställd upplösning	1920 x 1080 vid 60 Hz (HDMI) 1920 x 1080 vid 60 Hz (DP) 1920 x 1080 vid 60 Hz (VGA)



Förinställt visningsläge

VGA / DP / HDMI Förinställda visningslägen

Visningsläge	Horisontell frekvens (kHz)	Vertikal frekvens (Hz)	Pixelklocka (MHz)	Synkroniserad polaritet (horisontell/vertikal)
VESA,640 x 480	37,50	75,00	31,50	-/-
VESA,640 x 480	31,47	59,94	25,18	-/-
IBM,720 x 400	31,47	70,08	28,32	-/+
VESA,800 x 600	37,88	60,32	40,00	+/+
VESA,800 x 600	46,88	75,00	49,50	+/+
VESA,1 024 x 768	48,36	60,00	65,00	-/-
VESA,1 024 x 768	60,02	75,03	78,75	+/+
VESA,1 152 x 864	67,50	75,00	108,00	+/+
VESA,1 280 x 1 024	63,98	60,02	108,00	+/+
VESA,1280 x1024	79,98	75,02	135,00	+/+
VESA,1 600 x 900	60,00	60,00	108,00	+/+
VESA,1 920 x 1 080	67,50	60,00	148,50	+/+



Elektriska specifikationer

Modell	E2722H/E2722HS
Videoingångssignaler	HDMI 1.4, 600 mV för varje differentiell linje, 100 ohm ingångsimpedans per differentiellt par (endast E2722HS) Analog RGB, 0,7 volt/-5%, positiv polaritet vid 75 ohm ingångsimpedans DP 1.2, 600 mV för varje differentialledning, 100 ohm ingångsimpedans per differentialpar
Inspänning (växelström)/ frekvens/ström	100 VAC till 240 VAC / 50 Hz eller 60 Hz \pm 3 Hz / 1,5 A
Ingångsström	120 V: 30 A (max.) på 0 °C (kallstart) 240 V: 60 A (max.) på 0 °C (kallstart)
Energiförbrukning	0,3 W (avstängt läge) ¹ 0,3 W (Vänteläge) ¹ 17 W (På-läge) ¹ 30 W (Max.) ² 14,8 W (Max.) ³ 47,09 kWh (TEC) ³

¹ Enligt specifikation i EU 2019/2021 och EU 2019/2013.

² Max ljusstyrka och kontrastinställning.

³ Pon: Effektförbrukning i på-läge enligt definitionen i Energy Star 8.0-versionen.

TEC: Total energiförbrukning i kWh enligt definitionen i Energy Star 8.0-versionen.

Detta dokument är enbart informativt och avspeglar laboratorieprestanda.

Din produkt kan uppträda annorlunda, beroende på programmet, delarna och kringutrustningen du har beställt, och är inte skyldiga att uppdatera sådan information.

Därför ska kunden inte förlita sig på denna information för att fatta beslut om toleranser för elektricitet eller på annat sätt. Ingen uttrycklig eller underförstådd garanti för att vara fullständig och exakt.



 **OBS! Denna bildskärm är ENERGY STAR-certifierad.**

Den här produkten uppfyller kraven för ENERGY STAR i fabriksinställningarna som kan återställas med funktionen "Factory Reset" (fabriksåterställning) i OSD-menyn. Om du ändrar fabriksinställningarna eller aktiverar andra funktioner kan strömförbrukningen öka och överskrida den gräns som anges i ENERGY STAR.



Fysiska egenskaper

Modell	E2722H/E2722HS		
Signalkabeltyp	<ul style="list-style-type: none"> • Digitalt: avtagbar, HDMI, 19 poler (för E2722HS) • Digital: avtagbar, DP, 20 poler • Analog: avtagbar, D-Sub, 15 poler 		
Mått (med stativ)	E2722H	Mått (med stativ)	E2722HS
Höjd	458,90 mm (18,07 in.)	Höjd (utökad)	508,70 mm (20,03 in.)
		Höjd (komprimerad)	408,70 mm (16,09 in.)
Bredd	623,30 mm (24,54 in.)	Bredd	623,30 mm (24,54 in.)
Djup	188,29 mm (7,41 in.)	Djup	208,17 mm (8,20 in.)
Mått (utan stativ)	E2722H/E2722HS		
Höjd	370,87 mm (14,60 in.)		
Bredd	623,30 mm (24,54 in.)		
Djup	50,41 mm (1,98 in.)		
Stativets mått	E2722H	E2722HS	
Höjd	189,86 mm (7,47 in.)	236,89 mm (9,33 in.)	
Bredd	245,19 mm (9,65 in.)	254,10 mm (10,00 in.)	
Djup	188,29 mm (7,41 in.)	208,17 mm (8,20 in.)	
Vikt	E2722H	E2722HS	
Vikt med förpackning	6,87 kg (15,15 lb)	7,53 kg (16,60 lb)	
Vikt med stativenhet och kablar	4,92 kg (10,85 lb)	5,61 kg (12,37 lb)	
Vikt utan stativenhet (utan kablar)	3,82 kg (8,42 lb)	3,90 kg (8,60 lb)	
Stativenhetens vikt	0,73 kg (1,61 lb)	1,34 kg (2,95 lb)	
Framramens glans	Svart ram 2-4 glansenheter		



Miljöegenskaper

Modell	E2722H/E2722HS
Kompatibla standarder	
<ul style="list-style-type: none">• ENERGY STAR-certifierad bildskärm• EPEAT-registrerad i förekommande fall. EPEAT-registreringen varierar beroende på land. Se www.epeat.net för registreringsstatus per land.• RoHS-kompatibel• TCO Certified• Bildskärm med reducerad BFR/PVC-mängd• Arsenikfritt glas och kvicksilverfritt för panelen enbart• Uppfyller läckströmskraven för NFPA 99.	
Temperatur	
Drift	0 °C till 40 °C (32 °F till 104 °F)
Avstängd	<ul style="list-style-type: none">• Förvaring: -20°C till 60°C (-4°F till 140°F)• Transport: -20°C till 60°C (-4°F till 140°F)
Fuktighet	
Drift	10 % till 80 % (utan kondens)
Avstängd	<ul style="list-style-type: none">• Förvaring 5 % till 90 % (utan kondens)• Transport 5 % till 90 % (utan kondens)
Höjd	
Drift (max)	5 000 m (16 400 ft)
Avstängd (max)	12 192 m (40 000 ft)
Värmeavgivning	<ul style="list-style-type: none">• 102,39 BTU/timme (max)• 54,61 BTU/timme (normal)



Plug and play-kapacitet

Bildskärmen kan installeras på ett Plug and Play-kompatibelt system. Bildskärmen förser automatiskt datorsystemet med sin EDID (Extended Display Identification Data) med hjälp av DDC-protokoll (Display Data Channel), så att systemet kan konfigurera sig själv och optimera bildskärmens inställningar. De flesta bildskärmsinställningarna är automatiska, du kan välja andra inställningar om du vill. För mer information om att ändra bildskärmsinställningarna, se [Använda bildskärmen](#).



Kvalitet och pixelpolicy för LCD-bildskärm

Under tillverkningen av LCD-bildskärmen är det inte ovanligt att en eller flera pixlar fastnar i ett låst läge som är svåra att se, och det påverkar inte visningskvalitet eller användbarhet. Mer information om Dells bildskärmskvalitet och pixelpolicy finns på Dells supportwebbplats på www.dell.com/pixelguidelines.



Installera bildskärmen

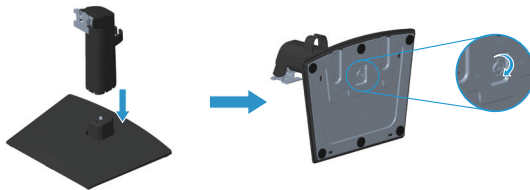
Montera stativet

-  **OBS! Stativet tas bort när bildskärmen levereras från fabriken.**
-  **OBS! Följande procedur gäller för stativet som levereras med bildskärmen. Om du ansluter ett stativ från tredje part, se dokumentationen som medföljer det stativet.**

Fästa bildskärmens stativ:

E2722H

1. Montera stativets stichel på stativbasen.
 - a. Placera bildskärmsstativets bas på en stabil bordsskiva.
 - b. Skjut bildskärmens stativkropp i rätt riktning ner på stativbasen.
 - c. Dra åt tumskruven medurs tills den sitter ordentligt fast.

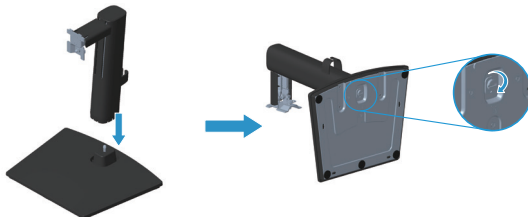


2. Fäst stativet på bildskärmen.
 - a. Placera bildskärmen på ett mjukt tyg eller kudde nära bordskanten.
 - b. Rikta in stativfästet i bildskärmens spår.
 - c. För in fästet mot bildskärmen tills det låser på plats.
 - d. Sätt fast VESA-kåpan.

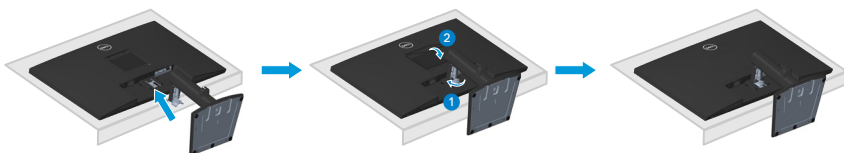


E2722HS

1. Montera stativets stigidel på stativbasen.
 - a. Placera bildskärmsstativets bas på en stabil bordsskiva.
 - b. Skjut bildskärmens stativkropp i rätt riktning ner på stativbasen.
 - c. Dra åt tumskruven medurs tills den sitter ordentligt fast.



2. Fäst stativet på bildskärmen.
 - a. Placera bildskärmen på ett mjukt tyg eller kudde nära bordskanten.
 - b. Rikta in stativfästet i bildskärmens spår.
 - c. Sätt in fästet helt mot skärmen.
 - d. Dra åt tumskruven medurs tills den sitter ordentligt fast.
 - e. Sätt fast VESA-kåpan.



Ansluta bildskärmen

⚠ VARNING: Innan du påbörjar någon av procedurerna i detta avsnitt, följ **Säkerhetsanvisningar**.

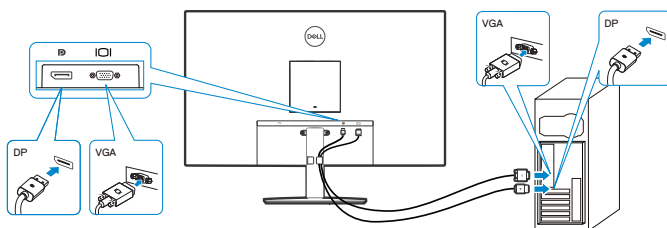
📎 OBS! Anslut inte alla kablar samtidigt på bildskärmen. Det rekommenderas att du för kablarna genom kabelklämman innan du ansluter dem till bildskärmen.

Ansluta bildskärmen till datorn:

1. Stäng av datorn och koppla ifrån elkabeln.
2. Anslut VGA-kabeln eller DP-kabeln eller HDMI-kabeln från bildskärmen till datorn.

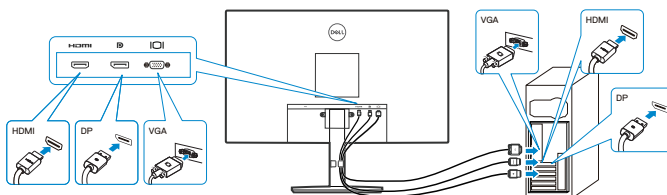
Ansluta VGA/DP-kabeln

E2722H



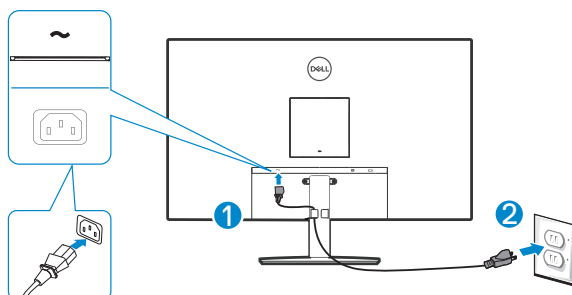
Ansluta VGA/HDMI/DP-kabeln

E2722HS

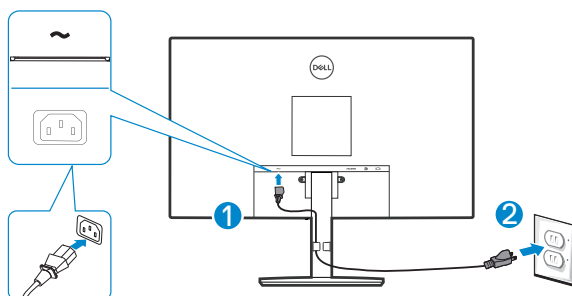


3. Anslut elkablarna från datorn och bildskärmen till ett vägguttag.

E2722H



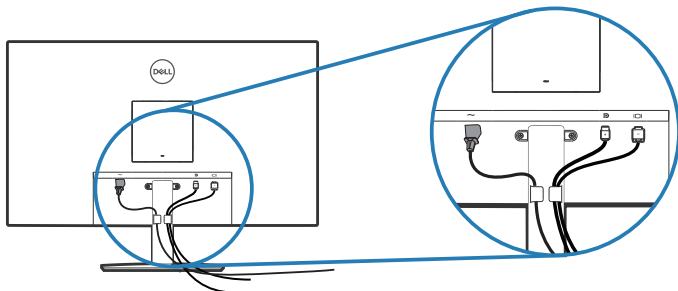
E2722HS



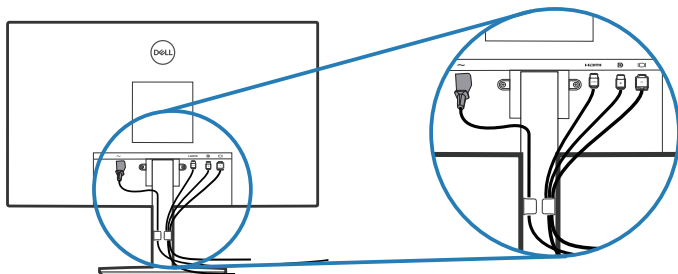
Organisera kablar

Använd kabelklämman på stativet för att leda kablarna som är anslutna till bildskärmen.

E2722H





E2722HS



4. Slå på bildskärmen.



Ta av stativet

-  **OBS!** För att undvika repor på skärmen när man flyttar stativet ska bildskärmen placeras på en mjuk och ren yta.
-  **OBS!** Följande procedur gäller enbart för stativet som levereras med bildskärmen. Om du ansluter ett stativ från tredje part, se dokumentationen som medföljer det stativet.

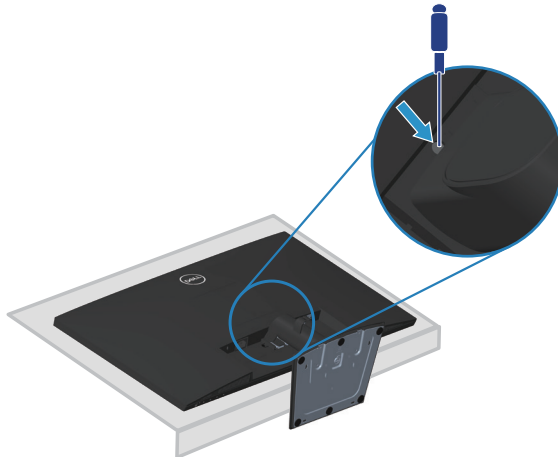
Ta av stativet:

E2722H

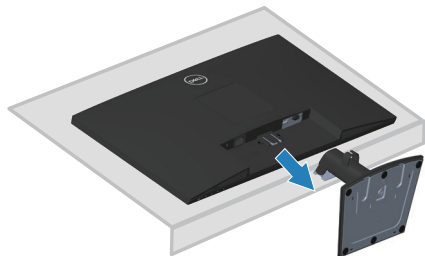
1. Placera bildskärmen på ett mjukt tyg eller dyna på kanten av skrivbordet.



2. Använd en lång skruvmejsel för att trycka på frigöringsknappen.



3. Håll frigöringsknappen intryckt och dra ut stativet.

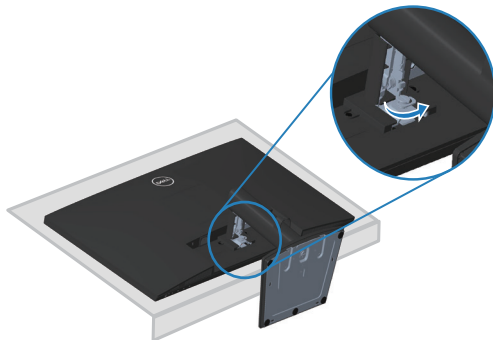


E2722HS

1. Placera bildskärmen på ett mjukt tyg eller dyna på kanten av skrivbordet.



2. Skruva loss tumskruven på lutningsfästet helt och hållet.



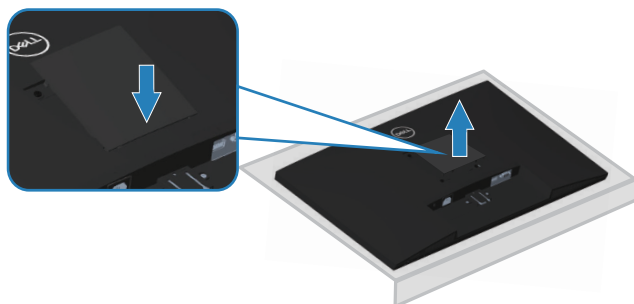
3. Skjut ut stativet helt ur bildskärmen.



Ta bort VESA-skyddet

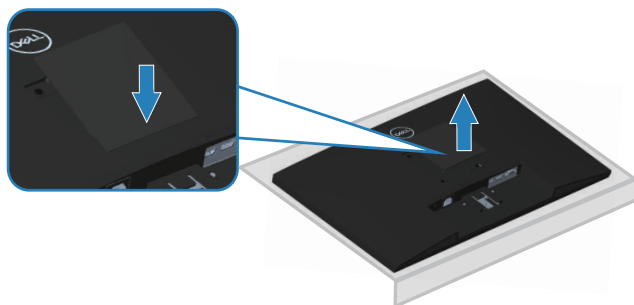
E2722H

Tryck på gropen på VESA-skyddet för att lossa den från bildskärmens baksida.

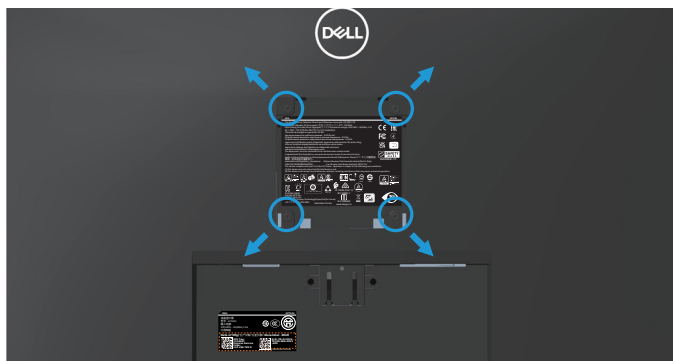


E2722HS

Tryck på gropen på VESA-skyddet för att lossa den från bildskärmens baksida.



Väggmontering (tillval)



(Skruvmått: M4 x 10 mm).

Se dokumentationen som medföljer den VESA-kompatibla väggmonteringssetsen.

1. Placera bildskärmen på ett mjukt tyg eller dyna på kanten av skrivbordet.
2. Ta av stativet. Se [Ta av stativet](#).
3. Ta bort VESA-skyddet.
4. Ta bort de fyra skruvarna som håller fast stativet på bildskärmens baksida.
5. Sätt fast fästet från väggmonteringssetsen på bildskärmen.
6. För att sätta bildskärmen på väggen, se dokumentationen som medföljer väggmonteringssetsen.



OBS! Endast för användning med UL-, CSA- eller GS-märkt väggmonteringssets med minsta vikt/bärförmåga på 15,6 kg.



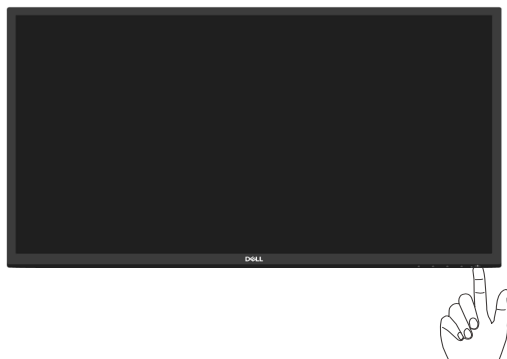
OBS! När man använder LCD-skärmen ska den fästas i en vägg med ett snöre eller kedja som klarar bildskärmens vikt så att den inte välter. Installationen måste utföras av en kvalificerad tekniker, kontakta din leverantör för mer information.



Använda bildskärmen

Slå på bildskärmen

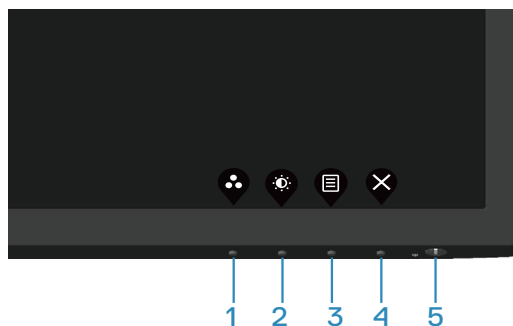
Tryck på -knappen för att starta bildskärmen.



Använda kontrollknapparna






Använd kontrollknapparna längst ner på bildskärmens kant för att justera bilden som visas.

E2722H



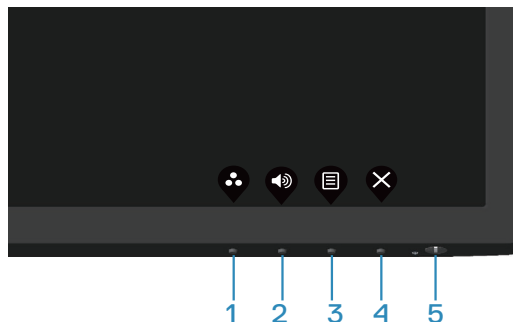
Kontrollknappar

Följande tabell beskriver kontrollknapparna.

Kontrollknappar	Beskrivning
1  Preset mode (Förinställt läge)	Använd den här knappen för att välja från en lista med förinställda lägen.
2  Brightness/Contrast (Ljusstyrka/Kontrast)	För direkt åtkomst till menyn Brightness (Ljusstyrka) och Contrast (Kontrast).
3  Menu (Meny)	För att starta skärmmenyn (OSD) eller komma åt listan över alternativen i en meny. För mer information, se Öppna OSD-menyn .
4  Exit (Avsluta)	För att stänga eller återgå till huvudmenyn.
5  Strömknappen (med strömstatuslampa)	För att starta eller stänga av skärmen. Fast vitt ljus indikerar att bildskärmen är på och fungerar normalt. Blinkande vitt ljus indikerar att bildskärmen är i vänteläge.








E2722HS



Kontrollknappar

Följande tabell beskriver kontrollknapparna.

Kontrollknappar	Beskrivning
1  Preset mode (Förinställt läge)	Använd den här knappen för att välja från en lista med förinställda lägen.
2  Volume (Volym)	Använd Volym-knappen för att få direkt tillgång till menyn "Volume" (Volym). (E2722HS)
3  Menu (Meny)	För att starta skärmmenyn (OSD) eller komma åt listan över alternativen i en meny. För mer information, se Öppna OSD-menyn .
4  Exit (Avsluta)	För att stänga eller återgå till huvudmenyn.
5  Strömknappen (med strömstatuslampa)	För att starta eller stänga av skärmen. Fast vitt ljus indikerar att bildskärmen är på och fungerar normalt. Blinkande vitt ljus indikerar att bildskärmen är i vänteläge.



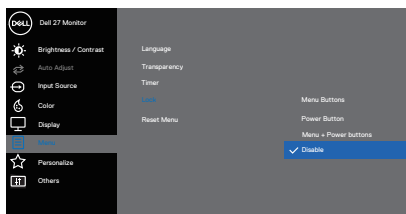
Använda OSD-låsfunktionen

Du kan låsa knapparna på frontpanelen för att förhindra åtkomst till OSD-menyen och/eller strömbrytaren.

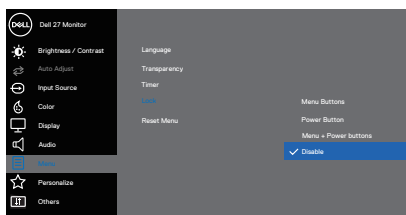
Använd menyn Lock (Lås) för att låsa knappen/knapparna.

1. Välj något av följande alternativ.

E2722H

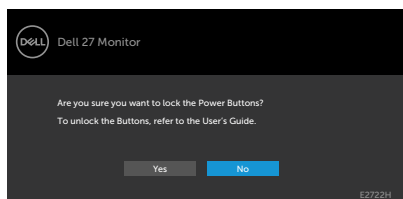


E2722HS

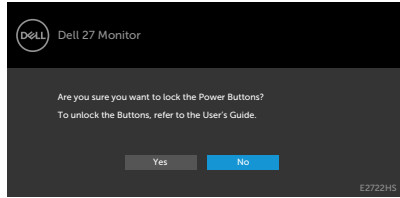



2. Följande meddelande visas.

E2722H



E2722HS



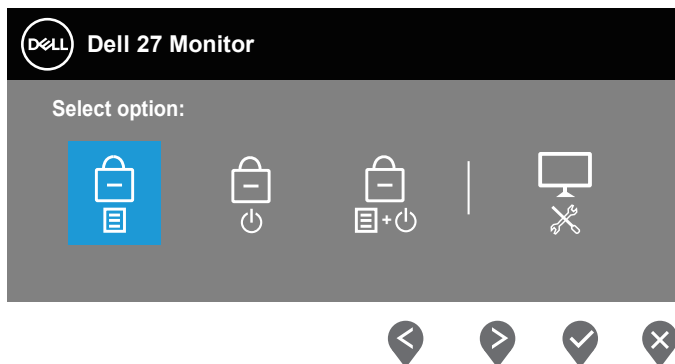
3. Välj **Yes (Ja)** för att låsa knapparna. När de är låsta trycker du på valfri kontrollknapp för att visa låsikonen 





Använd kontrollknappen på frontpanelen för att låsa knapparna.




1. Håll knapp 4 intryckt i fyra sekunder, en meny visas på skärmen.




2. Välj något av följande alternativ:

	Kontrollknappar	Beskrivning
1		Välj detta alternativ för att låsa OSD-menyfunktionen.
	Låsa menyknappar	
2		Använd detta alternativ för att låsa strömbrytaren. Detta förhindrar att användaren stänger av bildskärmen med strömbrytaren.
	Strömbrytarlås	



-
- 3  Använd det här alternativet för att låsa OSD-meny och strömbrytaren för att stänga av bildskärmen.

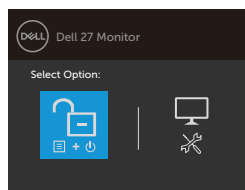
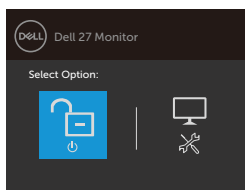
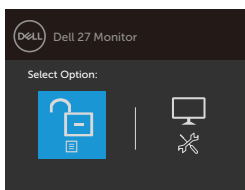
Låsa meny och strömbrytare

-
- 4  Använd det här alternativet för att köra den inbyggda diagnostiken, se [Inbyggd diagnostik](#)

Inbyggd diagnostik

För att låsa upp knapparna.

Tryck och håll ned [Inbyggd diagnostik](#)-knappen (**knapp 4**) i fyra sekunder tills en meny visas på skärmen. Följande tabell beskriver alternativen för att låsa upp knapparna på frontpanelen.




Kontrollknappar

Beskrivning

-
- 1  Välj det här alternativet för att låsa upp OSD-menyfunktionen.


Lås upp menyknappar

-
- 2  Använd det här alternativet för att låsa upp strömknappen för att stänga av skärmen.

Lås upp strömknappen

-
- 3  Använd det här alternativet för att låsa upp OSD-meny och strömknappen.

Lås upp meny- och strömbrytare

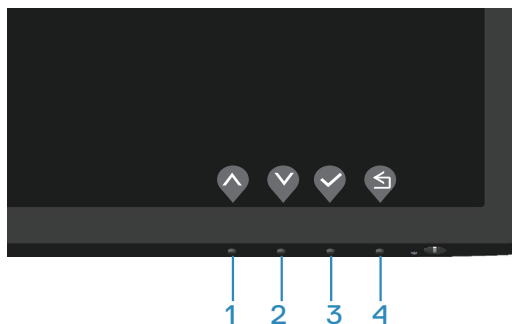
-
- 4  Använd det här alternativet för att köra den inbyggda diagnostiken, se [Inbyggd diagnostik](#)

Inbyggd diagnostik



OSD-kontroller

Använd knapparna på bildskärmens nedre kant för att justera bildinställningarna.




Kontrollknappar	Beskrivning
1  Upp	Använd Upp -knappen för att öka värden eller flytta upp i en meny.
2  Ned	Använd Ned -knappen för att minska värden eller flytta upp i en meny.
3  OK	Använd OK -knappen för att bekräfta ditt val i en meny.
4  Tillbaka	Använd Tillbaka -knappen för att gå tillbaka till föregående sida.



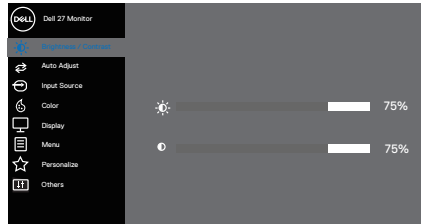
Använda skärmmenyn (OSD)

Öppna OSD-meny

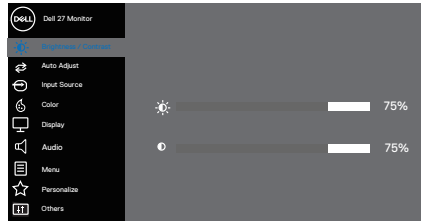
OBS! Alla ändringar du gör sparas automatiskt när du går till en annan meny, stänger OSD-meny eller väntar på att OSD-meny stängs automatiskt.

1. Tryck på -knappen för att visa OSD-huvudmenyn.

E2722H


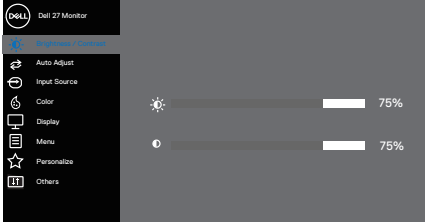
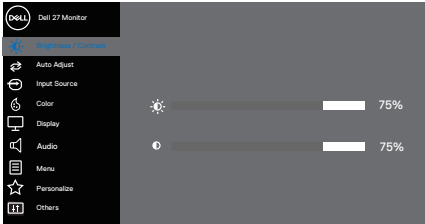


E2722HS



2. Tryck på - och -knappen för att flytta mellan inställningsalternativen. När du flyttar från en ikon till en annan, markeras alternativet.
3. Tryck på , - eller -knappen en gång för att aktivera det markerade alternativet.
4. Tryck på - och -knappen för att välja en parameter.
5. Tryck på , och använd sedan - eller -knappen enligt anvisningarna i meny, för att göra dina ändringar.
6. Välj  för att återgå till föregående meny eller  för att bekräfta och återgå till föregående meny.



Ikon	Meny och undermenyer	Beskrivning
	<p>Brightness/ Contrast (Ljusstyrka/ Kontrast)</p>	<p>Använd det här alternativet för att ställa in ljusstyrka eller kontrast.</p> <p>E2722H</p>  <p style="text-align: right;">⬆️ ⬇️ ⬇️ ⬇️</p> <p>E2722HS:</p>  <p style="text-align: right;">⬆️ ⬇️ ⬇️ ⬇️</p>
	<p>Brightness (Ljusstyrka)</p>	<p>Ljusstyrka justerar bakgrundsbelysningens luminans. Tryck på ➡️-knappen för att öka ljusstyrkan, och på ⬅️-knappen för att minska ljusstyrkan (min. 0/max. 100).</p>
	<p>Contrast (Kontrast)</p>	<p>Justera först ljusstyrkan, och därefter kontrasten bara vid behov av ytterligare justering. Tryck på ➡️-knappen för att öka kontrasten, och på ⬅️-knappen för att minska kontrasten (min. 0/max. 100). Kontrast-funktionen justerar graden av skillnad mellan mörker och ljushet på skärmen.</p>

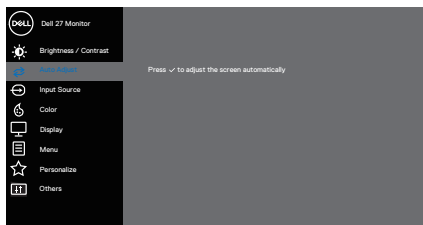




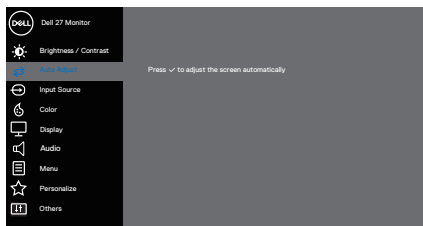
Auto Adjust (Autojustering)

Använd det här alternativet för att aktivera menyn för automatisk inställning.

E2722H



E2722HS



Följande dialogruta visas på en svart skärm när bildskärmen automatiskt anpassar sig till den aktuella ingången:

Auto Adjustment in Progress...

Autojustering gör att bildskärmen själv kan anpassa sig till den inkommande videosignalen. Efter att du har använt autojustering kan du justera skärmen ytterligare med hjälp av kontrollerna Pixel Clock (Pixelklocka) (Grov) och Phase (Fas) (Fin) under Display (Visning).



OBS! Autojustering sker inte om du trycker på knappen medan det inte finns några aktiva videoingångssignaler eller anslutna kablar. Det här alternativet är endast tillgängligt när du använder den analoga (VGA)-kontakten.

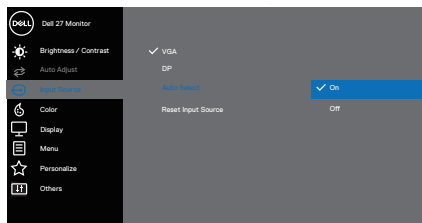




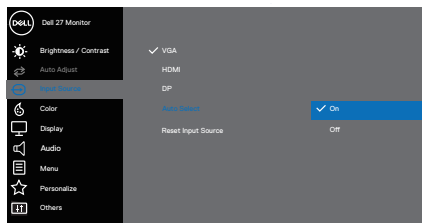
Input Source (Ingångskälla)

Använd Ingångskällans meny för att välja mellan olika videosignaler som kan vara anslutna till din bildskärm.

E2722H: En VGA och en DP



E2722HS: En VGA, en HDMI och en DP



VGA

Tryck på för att välja VGA-ingångskälla när du använder VGA-kontakten.

HDMI

Tryck på för att välja HDMI-ingångskälla när du använder HDMI-kontakten.

DP

Tryck på för att välja DP-ingångskälla när du använder DP-kontakten.

Auto Select (Välj automatiskt)

Välj detta alternativ för att söka efter tillgängliga insignaler.

Reset Input Source (Återställ ingångskälla)

Välj detta alternativ för att återställa standardingångskällan.

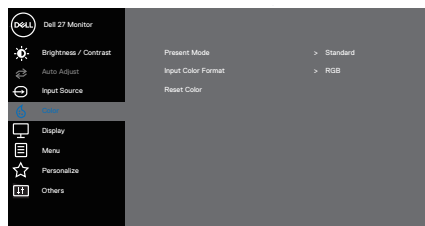




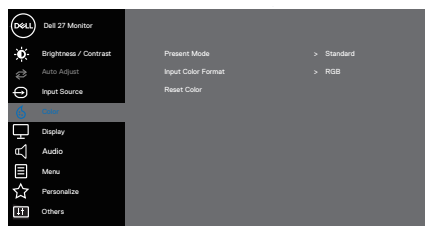
Color (Färg)

Använd color (färg) för att justera färginställningarna.

E2722H



E2722HS



Preset Modes (Förinställningslägen)

När du väljer **preset modes (förinställningslägen)**, kan du välja **Standard**, **ComfortView**, **Warm (Varm)**, **Cool (Kall)**, eller **Custom color (anpassad färg)** från listan.

- **Standard:** Läser in bildskärmens standardfärginställningar. Detta är ett förinställningsläge som är standard.
- **ComfortView:** Minskar mängden blått ljus från skärmen för att göra det behagligare för ögonen att titta på den.

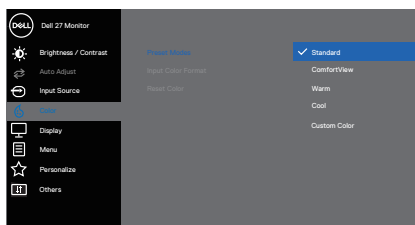


Preset Modes (Förinställningslägen)

OBS! För att minska risken för ögonstress och smärta i nacke/arm/rygg/axlar från användning av bildskärmen under långa perioder föreslår vi att du:

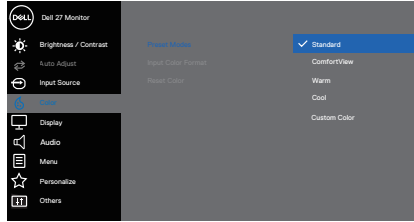
- Placerar bildskärmen cirka 50 ~ 70 cm från dina ögon.
- Blinkar ofta för att fukta eller smörja ögonen.
- Tar regelbundna pauser på 20 minuter varannan timme.
- Titta bort från bildskärmen och fäst blicken på ett avlägset objekt 6 m (20 ft.) bort i minst 20 sekunder under pauserna.
- Gör stretchövningar för att lossa spänningar i nacke, armar, rygg och axlar under pauserna.
- **Warm (Varm):** Ökar färgtemperaturen. Skärmen blir varmare med en röd/gul ton.
- **Cool (Kall):** Sänker färgtemperaturen. Skärmen blir kallare med en blå ton.
- **Custom Color (Anpassad färg):** Ger dig möjlighet att justera färginställningarna manuellt. Tryck på ◀- och ▶-knapparna för att justera de tre färgvärdena (R, G, B) och skapa ditt eget förinställningsläge.

E2722H



Preset Modes (Förinställningslägen)

E2722HS

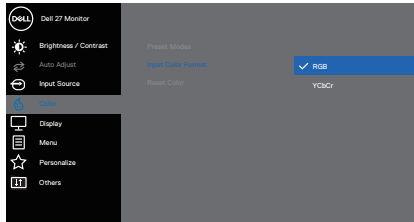


Input Color Format (Format för färginmatning)

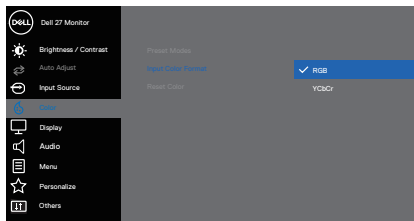
Ger dig möjlighet att ställa in videoinmatningsläget till:

- RGB: Välj detta alternativ om bildskärmen är ansluten till en dator eller mediaspelare med stöd för RGB-utmatning.
- YCbCr: Välj detta alternativ om din mediaspelare enbart stödjer YCbCr-utmatning.

E2722H




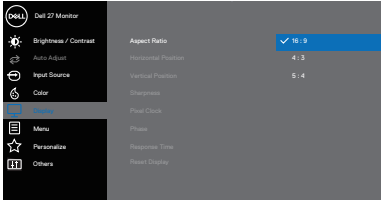
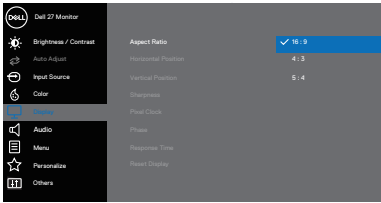






E2722HS





Reset Color (Återställ färg)

Återställer skärmens färginställningar till fabriksinställningarna.



	<p>Display (Skärm)</p>	<p>Använd display (skärmen) för att justera bilden.</p> <p>E2722H</p>  <p>E2722HS</p> 
<p>Aspect Ratio (Bildförhållande)</p>	<p>Justerar bildförhållandet till 16:9, 4:3 och 5:4.</p>	
<p>Horizontal Position (Horisontellt läge) (Endast VGA-ingång)</p>	<p>Använd  eller  för att flytta bilden åt vänster och höger. Minimum är '0' (-). Max är '100' (+).</p>	
<p>Vertical Position (Vertikalt läge) (Endast VGA-ingång)</p>	<p>Använd  eller  för att flytta bilden upp och ner. Minimum är '0' (-). Max är '100' (+).</p>	
<p>Sharpness (Skärpa)</p>	<p>Denna funktion kan göra bilden skarpare eller mjukare. Använd  eller  för att justera skärpan från 0 till 100.</p>	



	<p>Pixel Clock (Pixelklocka) (Endast VGA-ingång)</p>	<p>Med pixelklocka-funktionen kan du justera bildkvaliteten på din bildskärm efter dina önskemål.</p> <p>Använd  eller  för att justera för bästa bildkvalitet.</p>
	<p>Phase (Fas) (Endast VGA-ingång)</p>	<p>Om tillfredsställande resultat inte uppnås med fasjustering använd Pixel Clock (Pixelklocka) (grov) justering och använd sedan Phase (Fas) (fin) igen.</p>
	<p>Response Time (Svarstid)</p>	<p>Du kan välja mellan Normal (8 ms) och Fast (Snabb, 5 ms).</p>
	<p>Reset Display (Återställ skärm)</p>	<p>Välj detta alternativ för att återställa skärmens standardinställningar.</p>
	<p>Audio (Ljud)</p>	<p>E2722HS</p> 
	<p>Volume (Volym)</p>	<p>Använd knapparna för att justera volymen. Minimum är "0" (-). Maximum är "100" (+).</p>
	<p>Speaker (Högtalare)</p>	<p>Här kan du aktivera eller inaktivera högtalarfunktionen.</p>
	<p>Reset Audio (Återställ ljud)</p>	<p>Välj det här alternativet för att återställa standardinställningarna för ljud.</p>

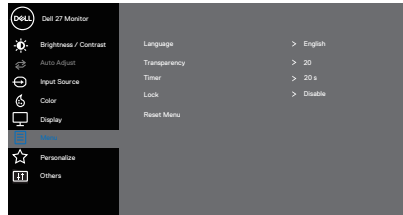




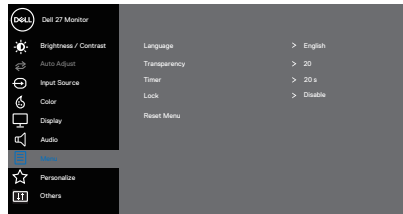
Menu (Meny)

Välj detta alternativ för att justera OSD-menyens inställningar, t.ex. OSD-menyens språk, hur länge menyn blir kvar på skärmen osv.

E2722H





E2722HS





Language (Språk)

Språkalternativen ställer in OSD-meny till ett av åtta språk (engelska, spanska, franska, tyska, brasiliansk portugisiska, ryska, förenklad kinesiska eller japanska).

Transparency (Genomskinlighet)

Välj det här alternativet för att ändra menyens genomskinlighet genom att trycka på knapparna  och  från 0 till 100.

Timer

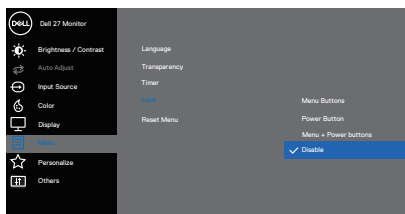
Skärmmenyens spärrtid: ställer in hur länge OSD-meny skall förbli aktiv efter senaste knapptryckningen.
Använd  eller  för att justera skjutreglaget i intervaller om 1 sekund, från 5 till 60 sekunder.



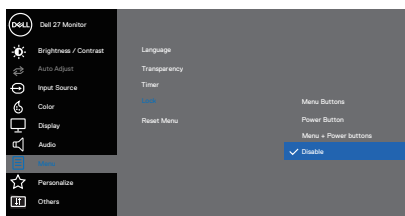
Lock (Lås)


Kontrollerar användarens åtkomst till justeringar. Knapparna är låsta.

E2722H



E2722HS



- **Menu Buttons (Menyknappar):** Via OSD-meny för att låsa menyknapparna.
- **Power Button (Strömknapp):** Via OSD-meny för att låsa strömknappen.
- **Menu + Power Buttons (Meny + strömknapp):** Via OSD-meny för att låsa både meny- och strömknapp.
- **Disable (Inaktivera):** Tryck och håll ned knappen  till vänster om strömbrytaren i 4 sekunder.

Reset Menu (Återställ meny)

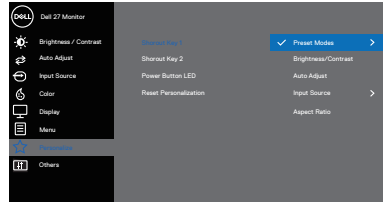
Återställ alla inställningar för OSD-meny till fabriksinställningsvärdena.



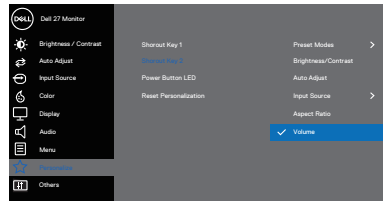


Personalize (Anpassa)

E2722H



E2722HS



Shortcut Key 1 (Kortkommando 1)

Välj något av följande: **Preset Modes** (Förinställningslägen), **Brightness/Contrast** (Ljusstyrka/Kontrast), **Auto Adjust** (Autojustering), **Input Source** (Ingångskälla), **Aspect Ratio** (Bildförhållande), **Volume (Volym)** (endast E2722HS), för att ställa in shortcut key 1 (kortkommando 1).

Shortcut Key 2 (Kortkommando 2)

Låter dig välja något av följande: **Preset Modes** (Förinställningslägen), **Brightness/Contrast** (Ljusstyrka/Kontrast), **Auto Adjust** (Autojustering), **Input Source** (Ingångskälla), **Aspect Ratio** (Bildförhållande), **Volume (Volym)** (endast E2722HS), för att ställa in shortcut key 2 (kortkommando 2).

Power Button LED (Strömbrytarindikator)

Låter dig ställa in strömindikatorn **On in On Mode (På i På-läge)** eller **Off in On Mode (Av i På-läge)** för att spara energi.

Reset Personalization (Återställ anpassning)

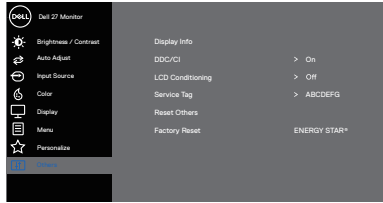
Återställer kortkomandon till fabriksinställda värden.



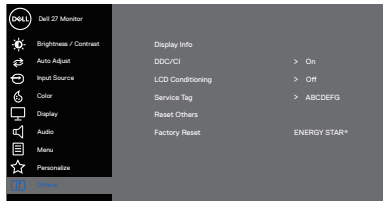


Others (Övrigt)

E2722H



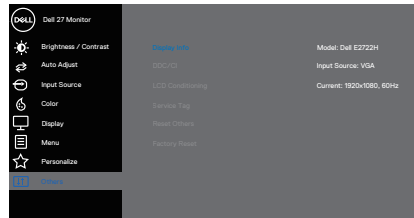
E2722HS



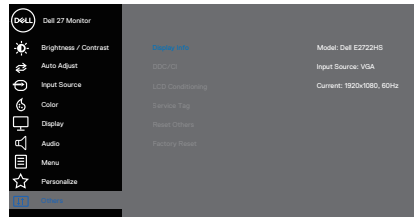
Display Info (Visa information)

Tryck för att visa information om bildskärmen.

E2722H



E2722HS

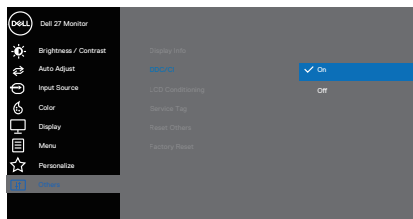


DDC/CI

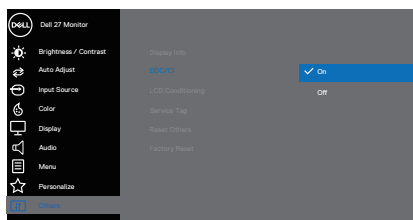
Med DDC/CI (Display Data Channel/Command Interface) kan du justera bildskärmsinställningarna med programvara på din dator. Välj Off (Av) för att stänga av funktionen.

Aktivera denna funktion genom att välja På för bästa användarupplevelse och optimal prestanda för bildskärmen.

E2722H



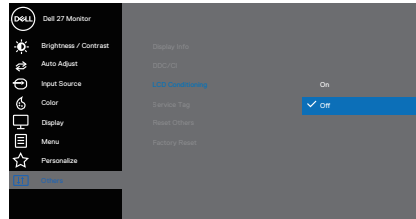
E2722HS



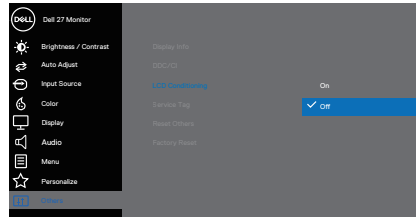
LCD Con- ditioning (LCD-kondi- tionering)

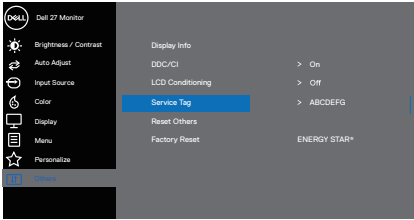
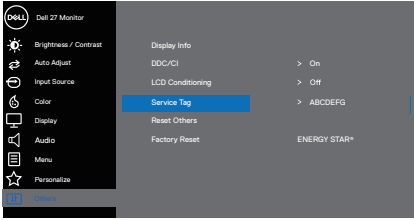
Bidrar till att förhindra bildkvarhållning. Beroende på graden av bildkvarhållning, kan det ta lite tid för programmet att köra. Starta LCD-konditionering, välj På.

E2722H



E2722HS



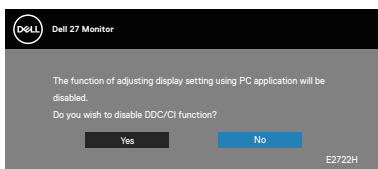
<p>Service Tag (Service-tag)</p>	<p>Visa bildskärmens servicetagnummer. E2722H</p>  <p>E2722HS</p> 
<p>Reset Others (Återställ Övrigt)</p>	<p>Återställ alla inställningar under menyn Others (Övrigt) till fabriksinställningar.</p>
<p>Factory Reset (Fabriksåterställning)</p>	<p>Återställ alla inställningar till fabriksinställningarna. Detta är också inställningarna för ENERGY STAR®-testerna.</p>



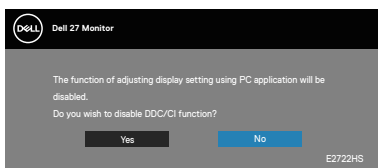
OSD-varningsmeddelanden

Innan DDC/CI-funktionen inaktiveras visas följande meddelande.

E2722H

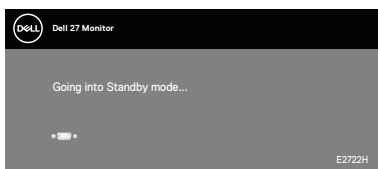


E2722HS

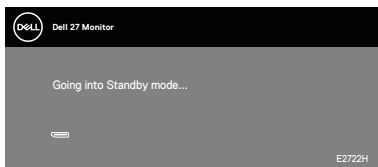


När bildskärmen går i vänteläge visas följande meddelande.

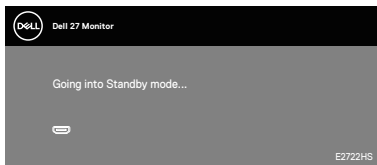
E2722H



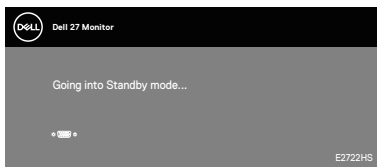
eller



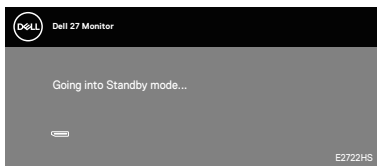
E2722HS



eller

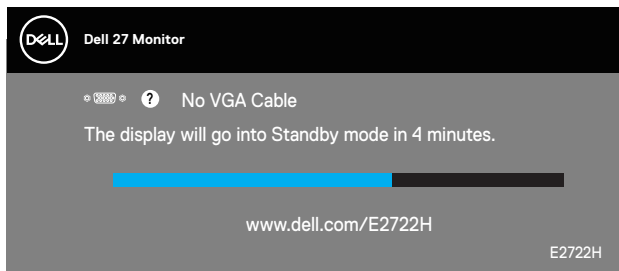


eller

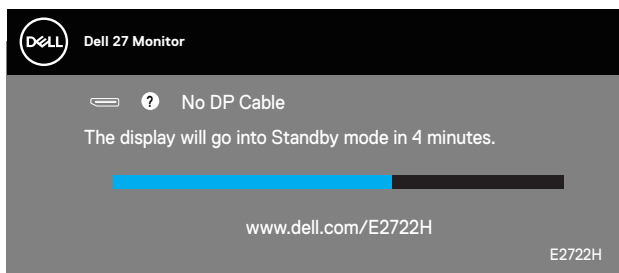


Om VGA-, HDMI- eller DP-kabeln inte är ansluten visas en dialogruta som nedan nedan. Bildskärmen övergår till vänteläget efter 4 minuter om den lämnas i detta läge.

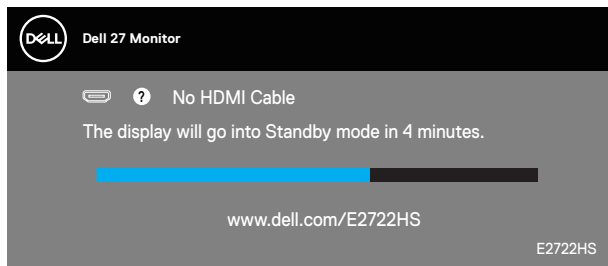
E2722H



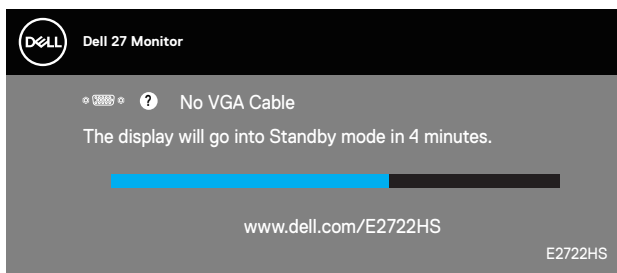
eller



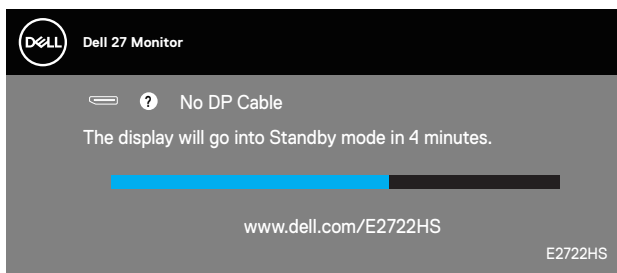
E2722HS



eller



eller



Se [Felsökning](#) för mer information.



Ställa in den maximala upplösningen

Ställa in den maximala upplösningen för bildskärmen:

I Windows® 7, Windows® 8, Windows® 8.1:

1. För Windows 8 och Windows 8.1 enbart, välj skrivbordsrutan för att ändra till klassiskt skrivbord.
2. Högerklicka på skrivbordet och klicka på **Screen Resolution (Skärmupplösning)**.
3. Klicka på skärmupplösningens rullgardinsmeny och välj **1920 x 1080**.
4. Klicka på **OK**.

I Windows® 10:

1. Högerklicka på skrivbordet och klicka på **Display settings (Bildskärmsinställningar)**.
2. Klicka på **Advanced Display settings (Avancerade skärminställningar)**.
3. Klicka på rullgardinsmenyn **Choose display (Välj skärm)** och välj korrekt modellnummer för skärmen.
4. Klicka på **Display adapter properties (Egenskaper för bildskärmskort)**.
5. Klicka på **List All Modes (Visa alla lägen)** i det nya popup-fönstret och välj **1920 x 1080**.
6. Klicka på **OK**.

Ser du inte **1920 x 1080** som ett alternativ, kan du behöva uppdatera grafikdrivrutinen. Beroende på vilken dator du har, ska du utföra någon av följande procedurer:

Har du en stationär eller bärbar Dell-dator:

- Gå till www.dell.com/support, öppna datorns servicetagg och ladda ned den senaste drivrutinen för ditt grafikkort.

Använder du någon annan dator än Dell (bärbar eller stationär):

- Gå till supportwebbplatsen för din dator och ladda ned den senaste grafikdrivrutinen.
- Gå till webbplatsen för grafikkortet och ladda ned de senaste grafikdrivrutinerna.

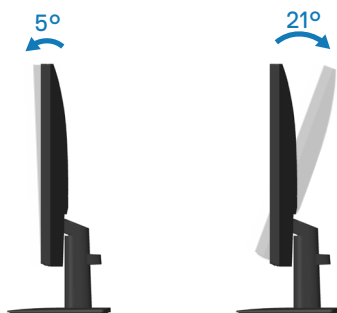


Användning av lutning

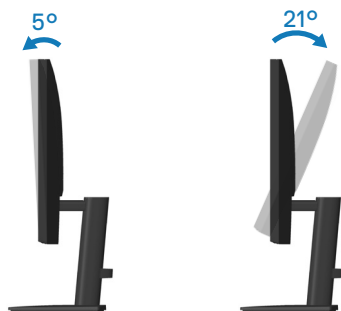
Du kan luta skärmen för att få den mest bekväma visningsvinkeln.

 **OBS! Stativet är inte monterat när bildskärmen levereras från fabriken.**

E2722H



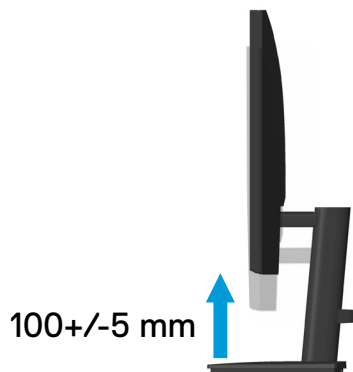
E2722HS



Användning av höjdjustering

Du kan justera skärmens höjd för att få den mest bekväma visningsvinkeln.

E2722HS



Felsökning

⚠ VARNING: Innan du påbörjar någon av procedurerna i detta avsnitt, följ **Säkerhetsanvisningar**.

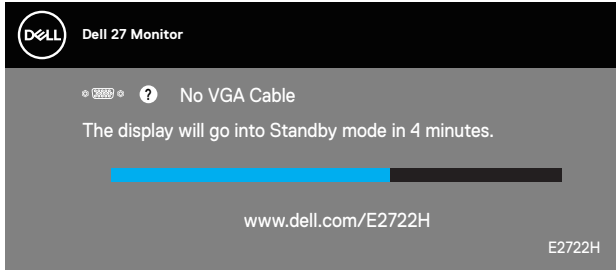
Self-Test (Självtest)

Bildskärmen har en självtestfunktion som ger dig möjlighet att kontrollera om bildskärmen fungerar som den ska. Om bildskärmen och datorn är rätt anslutna, men bildskärmens skärm förblir svart, kör då bildskärmens självtest genom att utföra följande steg:

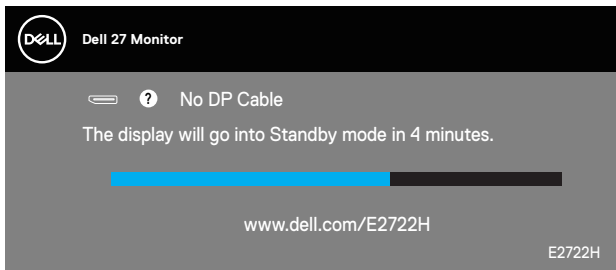
1. Stäng av både datorn och bildskärmen.
2. Koppla ifrån alla videokablar från bildskärmen. På så vis behöver datorn inte blandas in.
3. Starta bildskärmen.

Om bildskärmen fungerar som den ska, så identifierar den att det inte finns någon signal och något av följande meddelanden visas. Under självtestläget förblir strömindikatorn vitt.

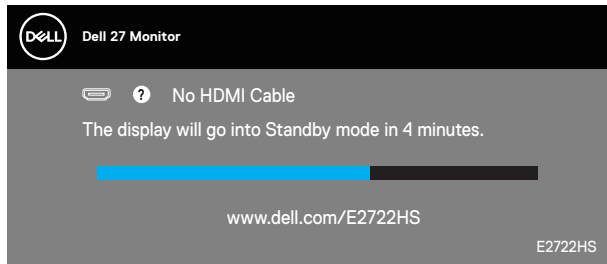
E2722H



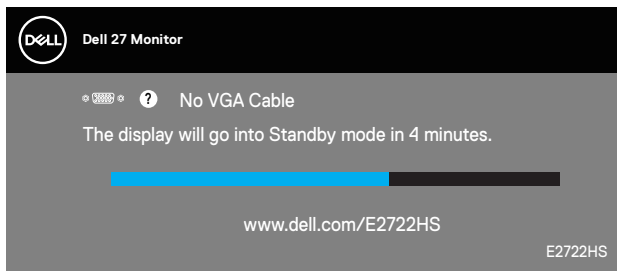
eller



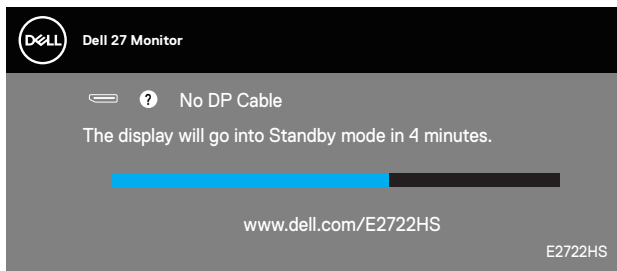
E2722HS



eller



eller



OBS! Denna ruta visas också under normal drift, om videokabeln är frånkopplad eller skadad.

4. Stäng av bildskärmen och anslut videokabeln igen, starta därefter datorn och bildskärmen.

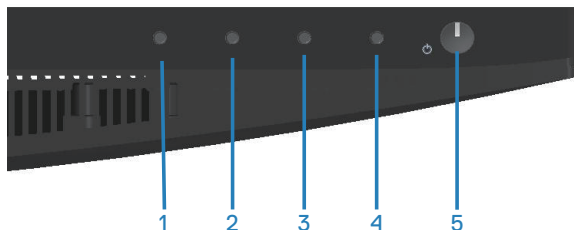
Om bildskärmen förblir svart när kablarna har anslutits igen, kontrollera videostyrenheten och datorn.



Inbyggd diagnostik

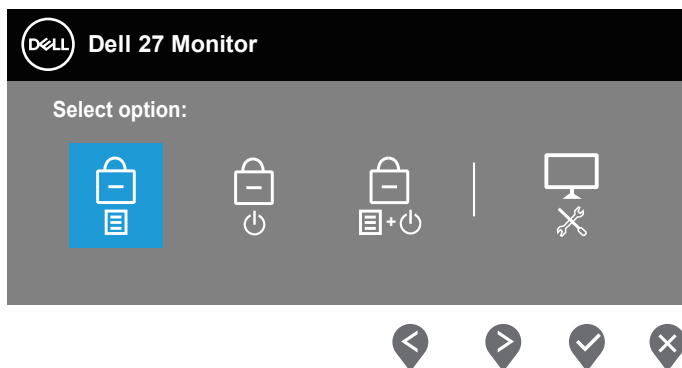
Bildskärmen har ett inbyggt diagnostiskt verktyg som hjälper dig att avgöra om något problem du har med skärmen är ett inneboende problem med bildskärmen eller med datorn och videokortet.

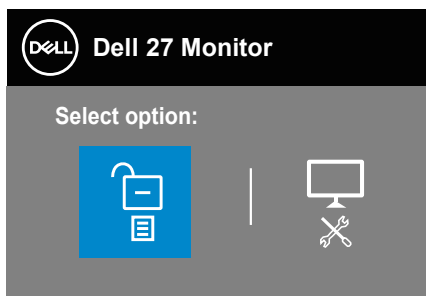
OBS! Du kan bara köra den inbyggda diagnostiken när videokabeln är utdragen och bildskärmen är i självtestläge.




Köra den inbyggda diagnostiken:

1. Se till att skärmen är ren (inga dammpartiklar på skärmens yta).
2. Dra ut videokabeln/-kablarna på datorns eller bildskärmens baksida. Bildskärmen går över till självtestläget.
3. Håll knappen Exit (Avsluta) (knapp 4) intryckt i fyra (4) sekunder för att öppna OSD:ns lås-/upplåsningssmeny.





4. Välj -ikonen för att köra den inbyggda diagnostiken.
5. Undersök försiktigt om något är onormalt med skärmen.
6. Tryck på uppknappen (knapp 1) på baksidan igen. Färgen på skärmen ändras till grå.
7. Undersök om något är onormalt med skärmen.
8. Upprepa steg 6 och 7 för att inspektera visningen på skärmar i rött, grönt, blått, svart, vitt och textmönster.

Testet är klart när textmönsterskärmen visas. För att avsluta trycker du på uppknappen (knapp 1) igen.

Hittas inget onormalt med skärmen när du använder det inbyggda diagnostiska verktyget, så fungerar skärmen som den ska. Kontrollera videokortet och datorn.



Vanliga problem

Följande tabell innehåller allmän information om vanliga bildskärmsproblem som du kan stöta på, och möjliga lösningar:

Vanliga symptom	Möjliga lösningar
Ingen video/ström-indikator släckt	<p>Kontrollera att videokabeln mellan bildskärmen och datorn är riktigt anslutna och sitter stadigt.</p> <ul style="list-style-type: none">• Verifiera att strömutmången fungerar som den ska med någon annan elektrisk utrustning.• Se till att strömknappen är intryckt.• Kontrollera att rätt ingångskälla är valt via menyn Input Source (Ingångskälla).
Ingen video/ström-indikator tänd	<ul style="list-style-type: none">• Ökning av ljusstyrka och kontrast styrs via OSD:n.• Utför bildskärmens självtestfunktion.• Kontrollera om poler är brutna eller böjda i videokabelns kontakt.• Kör den inbyggda diagnostiken.• Kontrollera att rätt ingångskälla är valt via menyn Input Source (Ingångskälla).
Dålig fokus	<ul style="list-style-type: none">• Ta bort videoförlängningskablar.• Återställ bildskärmen till Factory Settings (Fabriksinställningar) (Factory Reset (Fabriksåterställning)).• Ändra videoupplösningen för att korrigera bildförhållandet.
Skakig/instabil video	<ul style="list-style-type: none">• Återställ bildskärmen till Factory Settings (Fabriksinställningar) (Factory Reset (Fabriksåterställning)).• Kontrollera miljöförhållanden• Flytta bildskärmen och testa i ett annat rum.
Pixlar saknas	<ul style="list-style-type: none">• Kör på/av i cykler.• Pixel som är permanent av är en naturlig defekt som kan inträffa i LCD-teknik.• För mer information om Dells bildskärmskvalitet och pixelpolicy, se Dells supportwebplats på: www.dell.com/pixelguidelines.



Fastnade pixlar	<ul style="list-style-type: none"> • Kör på/av i cykler. • Pixel som är permanent av är en naturlig defekt som kan inträffa i LCD-teknik. • För mer information om Dells bildskärmskvalitet och pixelpolicy, se Dells supportwebplats på: www.dell.com/pixelguidelines.
Problem med ljusstyrka	<ul style="list-style-type: none"> • Återställ bildskärmen till Factory Settings (Fabriksinställningar) (Factory Reset (Fabriksåterställning)). • Öka ljusstyrka och kontrast styrs via OSD:n.
Geometrisk förvrängning	<ul style="list-style-type: none"> • Återställ bildskärmen till Factory Settings (Fabriksinställningar) (Factory Reset (Fabriksåterställning)). • Horisontell och vertikal justering styrs via OSD:n.
Horisontella/vertikala linjer	<ul style="list-style-type: none"> • Återställ bildskärmen till Factory Settings (Fabriksinställningar) (Factory Reset (Fabriksåterställning)). • Utför bildskärmens självtestfunktion och bestäm om linjerna också är i självtestläget. • Kontrollera om poler är brutna eller böjda i videokabelns kontakt. • Kör den inbyggda diagnostiken.
Synkroniseringsproblem	<ul style="list-style-type: none"> • Återställ bildskärmen till Factory Settings (Fabriksinställningar) (Factory Reset (Fabriksåterställning)). • Utför bildskärmens självtestfunktion för att bestämma om störningarna på skärmen visas i självtestläget. • Kontrollera om poler är brutna eller böjda i videokabelns kontakt. • Starta om datorn i det säkra läget
Säkerhetsrelaterade problem	<ul style="list-style-type: none"> • Utför inte några felsökningssteg. • Kontakta genast Dell.



<p>Periodiskt återkommande problem</p>	<ul style="list-style-type: none"> • Kontrollera att videokabeln mellan bildskärmen och datorn är riktigt anslutna och sitter stadigt. • Återställ bildskärmen till Factory Settings (Fabriksinställningar) (Factory Reset (Fabriksåterställning)). • Utför bildskärmens självtestfunktion för att bestämma om det återkommande problem visas i självtestläget.
<p>Saknar färg</p>	<ul style="list-style-type: none"> • Utför bildskärmens självtestfunktion. • Kontrollera att videokabeln mellan bildskärmen och datorn är riktigt anslutna och sitter stadigt. • Kontrollera om poler är brutna eller böjda i videokabelns kontakt.
<p>Fel färg</p>	<ul style="list-style-type: none"> • Prova olika Preset Modes (Förinställda lägen) i Color (Färg)-inställningarna. Justera R/G/B-värdet i Custom Color (Anpassa färg) i OSD-menyn Color (Färg). • Ändra Input Color Format (Färgformat för indata) till RGB eller YCbCr/YPbPr i Color (Färg)-inställningarna. • Kör den inbyggda diagnostiken.
<p>Bildkvarhållning från en statisk bild blir kvar på bildskärmen under lång tid</p>	<ul style="list-style-type: none"> • Ställ in skärmen så den stängs av när skärmen har varit överksam några minuter. De kan justeras i Windows Power Options (Inställningar för energialternativ) eller Mac Energy Saver (Energisparare). • Använd alternativt en dynamiskt föränderlig skärmsläckare.
<p>Videoavbildning eller översvängning</p>	<ul style="list-style-type: none"> • Ändra Response Time (Svarstid) i menyn Display (Visning) till Normal, eller Fast (Snabb) beroende på din applikation och användning.




Produktspecifika problem

Specifika symptom	Möjliga lösningar
Skärmbilden är för liten	<ul style="list-style-type: none">• Kontrollera inställningen av Aspect Ratio (Bildförhållande) i menyn Display (Visning).• Återställ bildskärmen till Factory Settings (Fabriksinställningar) (Factory Reset (Fabriksåterställning)).
Bildskärmen kan inte justeras med knapparna på bildskärmens undersida	<ul style="list-style-type: none">• Stäng av bildskärmen, koppla ifrån elkabeln, sätt i den igen och starta bildskärmen.• Kontrollera om OSD-menyn är låst. Om ja, tryck och håll ned Avsluta-knappen (knapp 4) i fyra sekunder för att låsa upp den.
Ingen ingångssignal när man trycker på användarkontroller	<ul style="list-style-type: none">• Kontrollera signalkällan. Kontrollera att datorn inte är i vänteläge genom att röra musen eller tryck på någon tangent på tangentbordet.• Kontrollera att videokabeln är riktigt ansluten. Koppla ifrån och återanslut videokabeln vid behov.• Återställ datorn eller videospelaren.
Bilden fyller inte upp hela skärmen	<ul style="list-style-type: none">• På grund DVD-skivornas olika videoformat (bildförhållande) kan bildskärmen visa i helskärm.• Kör den inbyggda diagnostiken.



Bilaga

 **WARNING: Att använda andra kontroller justeringar eller procedurer än de som specificeras i detta dokument kan leda till exponering för elektriska stötar, olyckor och/eller mekaniska risker.**

För information om säkerhetsanvisningar, se **Information om säkerhet och gällande föreskrifter (SERI - Safety Environment and Regulatory Information)**.

FCC-meddelanden (enbart USA) och andra gällande föreskrifter

För FCC-meddelanden och andra gällande föreskrifter, se webbplatsen för regelleverlevnad på www.dell.com/regulatory_compliance.

Kontakta Dell

För kunder utanför USA, ring 800-WWW-DELL (800-999-3355).

 **OBS! Har du inte en aktiv Internetanslutning, kan du hitta kontaktinformation på ditt inköpskvitto, följesedel, faktura eller Dells produktkatalog.**

Dell tillhandahåller olika Internet- och telefonbaserade support- och servicealternativ. Tillgängligheten varierar för olika länder och produkter, och vissa tjänster kanske inte finns där du bor.

- Teknisk hjälp online - www.dell.com/support/monitors
- Kontakta Dell - www.dell.com/contactdell

EU:s produktdatabas för energimärkning och produktinformationsblad

E2722H : <https://eprel.ec.europa.eu/qr/718568>

E2722HS : <https://eprel.ec.europa.eu/qr/718569>

