




Monitor Dell E2722H/E2722HS

Navodila za uporabo

Model monitorja: E2722H/E2722HS
Predpisani model: E2722Hc/E2722HSc



-  **OPOMBA: OPOMBA** označuje pomembne informacije, ki vam pomagajo bolje izkoristiti računalnik.
-  **SVARILO: SVARILO** označuje možnost poškodb strojne opreme ali izgube podatkov, če ne upoštevate navodil.
-  **OPOZORILO: OPOZORILO** označuje možnost poškodb lastnine, telesnih poškodb ali smrti.

Copyright © 2021 Dell Inc. ali njegove podružnice. Vse pravice pridržane. Dell, EMC in druge blagovne znamke so blagovne znamke družbe Dell Inc. ali njenih podružnic. Druge blagovne znamke so lahko blagovne znamke njihovih ustreznih lastnikov.

2021 – 09

Rev. A01



Vsebina

Varnostna navodila	6
O monitorju	7
Vsebina paketa	7
Funkcije izdelka	9
Prepoznavanje delov in kontrolnikov	10
Pogled s sprednje strani	10
Pogled z zadnje strani	12
Pogled od strani	14
Pogled od spodaj	15
Tehnični podatki monitorja	16
Tehnični podatki zvočnika	17
Specifikacije ločljivosti	17
Vnaprej nastavljeni načini prikaza	18
Fizične lastnosti	21
Okoljske lastnosti	22
Zmogljivost Plug and Play	23
Kakovost monitorja LCD in pravilnik o slikovnih pikah	23
Namestitev monitorja	24
Namestitev stojala	24
Priključitev monitorja	26
Priključitev kabla VGA/DP	26
Priključitev kabla VGA/HDMI/DP	26



Razporejanje kablov	28
Odstranjevanje stojala	29
Odstranitev pokrova VESA.	31
Montaža na steno (izbirno)	32
Uporaba monitorja	33
Vklon monitorja	33
Uporaba nadzornih gumbov	33
Nadzorni gumbi	34
Nadzorni gumbi	35
Uporaba funkcije za zaklepanje zaslonskega menija	36
Gumbe zaklenete v meniju »Lock« (Zaklep).	36
Gumbe zaklenete s krmilnim gumbom na sprednji plošči.	38
Odklepanje gumbov	39
Kontrolniki zaslonskega menija	41
Uporaba zaslonskega menija (OSD)	42
Odpiranje zaslonskega menija.	42
Nastavitev najvišje ločljivosti	63
Uporaba nagiba	64
Uporaba prilagajanja višine	65
Odpravljanje težav	66
Samopreskus	66
Vgrajena diagnostika	68
Splošne težave	70
Težave, povezane z izdelkom	73





Dodatek	74
Obvestila agencije FCC (velja le za ZDA) in druge informacije, določene s predpisi	74
Vzpostavljanje stika z družbo Dell	74
Zbirka podatkov o izdelkih EU za energijsko nalepko in informacijski list izdelka	74



Varnostna navodila

Uporabite ta varnostna navodila, da zaščitite monitor pred morebitnimi poškodbami in zagotovite svojo lastno varnost. Če ni drugače navedeno, se za vsak postopek, opisan v tem dokumentu, predpostavlja, da ste prebrali varnostne informacije, priložene monitorju.

 **Pred uporabo monitorja preberite varnostne informacije, ki so priložene monitorju in natisnjene na izdelku. Dokumentacijo shranite na varno mesto za prihodnjo uporabo.**

 **OPOZORILO: Uporaba kontrolnikov, prilagoditev ali postopkov, ki niso opisani v tej dokumentaciji, lahko povzroči izpostavljenost udaru, električnim nevarnostim in/ali mehanskimi nevarnostmi.**

- Monitor položite na trdno podlago in z njim ravnajte skrbno. Ta zaslon je lomljiv, zato se ob padcu ali stiku z ostrimi predmeti lahko poškoduje.
- Prepričajte se tudi, da monitor lahko priključite na lokalno električno napajanje.
- Monitor hranite v prostorih s sobno temperaturo. Ekstremno hladni in vroči pogoji lahko negativno vplivajo na tekoče kristale v zaslonu.
- Napajalni kabel monitorja priključite na stensko vtičnico, ki je v bližini in dostopna. Glejte **Priključitev monitorja**.
- Monitorja ne postavljajte in uporabljajte na mokri površini ali v bližini vode
- Monitorja ne izpostavljajte raznim vibracijam ali pogojem v katerih bi se zadeval ob druge predmete. Monitorja na primer ne postavljajte v avtomobilski prtijažnik.
- Če monitorja ne boste uporabljali daljši čas, ga izključite iz napajanja.
- Ne odstranjujte nobenega pokrova in se ne dotikajte notranjih delov monitorja, da preprečite električni udar.
- Pozorno preberite navodila. Shranite ta dokument za prihodnjo uporabo. Upoštevajte vsa opozorila in navodila, označena na izdelku.
- Opremo lahko namestite na steno ali strop v vodoravnem položaju.

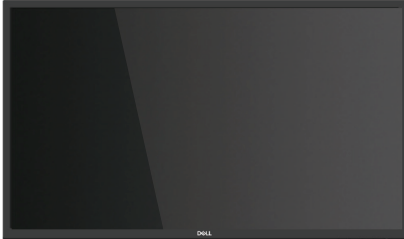
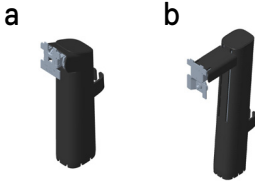
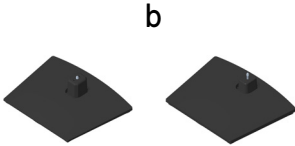



O monitorju

Vsebina paketa

Monitorju so priloženi sestavni deli, ki so prikazani v spodnji tabeli. Če kateri koli sestavni del manjka, se obrnite na Dell. Več informacij najdete v poglavju [Vzpostavljanje stika z družbo Dell](#).

 **OPOMBA: Nekateri sestavni deli so na voljo posebej, zato morda niso priloženi monitorju. Nekatere funkcije ali nosilci podatkov niso na voljo za določene države.**

	Zaslon
	Držalo stojala: a. E2722H b. E2722HS
	Podstavek stojala: a. E2722H b. E2722HS
	Pokrov za vijak VESA™



	<p>Napajalni kabel (razlikuje se glede na državo)</p>
	<p>Kabel HDMI 1.4 za E2722HS</p>
	<p>Kabel DP 1.2 za E2722H</p>
	<p>Kabel VGA (EMEA in Japonska)</p>
	<ul style="list-style-type: none"> • Priročnik za hitro namestitvev • Informacije o varnosti, okoljske informacije in informacije, določene s predpisi



Funkcije izdelka

Značilnosti monitorja Dell E2722H/E2722HS so aktivna matrika, tankoplastni tranzistor (TFT), zaslon s tekočimi kristali (LCD) z osvetlitvijo ozadja LED. Med funkcije monitorja spadajo:

- 68,60-centimetrsko (27,0-palčno) vidno območje (izmerjeno diagonalno).
- Širok vidni kot 178 stopinj v navpičnih in vodoravnih smereh.
- Statično razmerje kontrasta (1.000:1).
- Možnost nastavitve višine za E2722HS.
- Dvojni vgrajeni zvočniki za E2722HS.
- Ločljivost 1920 x 1080 slikovnih pik s podporo celozaslonskega načina za nižje ločljivosti.
- Enostavna in preprosta priključitev na starejše in nove sisteme prek priključka HDMI ali DisplayPort.
- Možnost Plug-and-Play, če jo računalnik podpira.
- Nastavitve v zaslonskem meniju omogočajo preprosto nastavitve in optimizacijo zaslona.
- Odstranljivo stojalo in 100-milimetrske odprtine za pritrditev nosilca VESA™ (Video Electronics Standards Association) za prilagodljive rešitve montaže.
- Reža za varnostno zaklepanje.
- ≤ 0,3 W v stanju pripravljenosti.
- Podpira Dell Display Manager.
- Povečajte udobje oči z zaslonom brez utripanja, ki ima certifikat TÜV.
- Funkcija ComfortView s certifikatom TÜV je zasnovana za zmanjšanje količine modre svetlobe, ki jo oddaja monitor, in pomaga povečati udobje za oči.

⚠ OPOZORILO: Med možne dolgoročne učinke oddajanja modre svetlobe iz monitorja spadajo poškodbe oči, vključno z utrujenostjo oči, utrujenostjo in/ali digitalnim naprežanjem očesa.

⚠ OPOZORILO: Če je vaš napajalni kabel pritrjen na tripolni vtič, se prepričajte, da je priključen na ozemljeno tripolno vtičnico. Ozemljitvenega zatiča ne onemogočite tako, da, na primer, vtič pritrdite na dvopolni adapter.

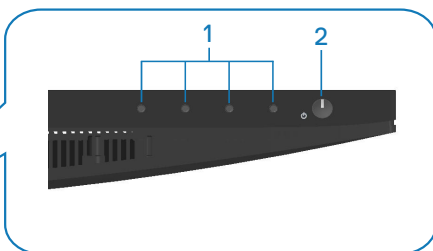
⚠ OPOZORILO: Preden monitor priključite v električno vtičnico, se prepričajte, da je vaš napajalnik opremljen z odklopnikom z nazivno močjo 120/240 V, 20 A (največ).



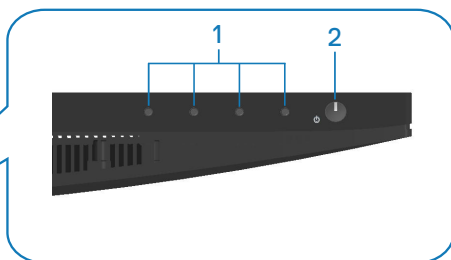
Prepoznavanje delov in kontrolnikov

Pogled s sprednje strani

E2722H



E2722HS



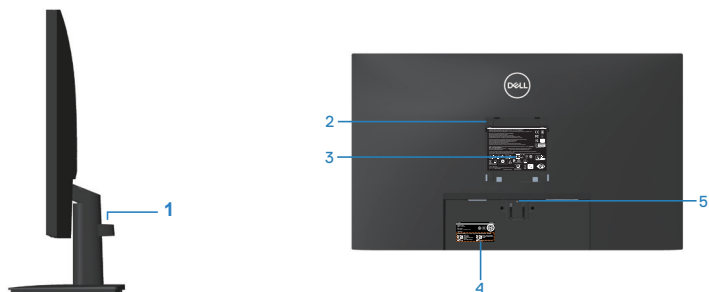
Nadzorni gumbi

Ozna-ka	Opis	Uporaba
1	Funkcijski gumbi	Za odpiranje zaslonskega menija (OSD). (Več informacij najdete v razdelku Uporaba nadzornih gumbov)
2	Gumb za vklop/izklop (z LED-indikatorjem)	Za vklop ali izklop monitorja. Bela lučka, ki sveti neprekinjeno, označuje da je monitor vklopljen in deluje običajno. Utripajoča bela lučka označuje, da je monitor v načinu pripravljenosti.



Pogled z zadnje strani

E2722H



Pogled z zadnje strani s stojalom za monitor

E2722HS

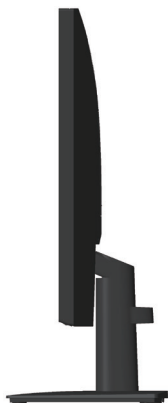


Ozna-ka	Opis	Uporaba
1	Reža za razporeditev kablov	Za razporeditev kablov, če so kabli napeljeni skozi režo.
2	Odprtine za namestitev nosilca VESA (100 x 100mm – za pokrovom VESA)	Stenska montaža monitorja s kompletom za montažo na steno, ki je združljiv s standardom VESA (100 x 100mm). Glejte Montaža na steno (izbirno) . OPOMBA: Komplet za montažo na steno ni priložen monitorju in je naprodaj ločeno.
3	Oznaka z regulativnimi informacijami	Seznami regulativnih odobritev.
4	Regulativna nalepka (vključno s črtno kodo, serijsko številko in nalepko s servisno oznako)	Seznami regulativnih odobritev. Če morate vzpostaviti stik z oddelkom za tehnično podporo družbe Dell, si oglejte informacije na tej nalepki. Servisna oznaka je enolični alfanumerični identifikator, s katero lahko zaposleni v tehničnem oddelku družbe Dell identificirajo komponente strojne opreme in vaš računalnik ter dostopajo do informacij o garanciji.
5	Gumb za sprostitvev stojala	Sprostitev stojala z monitorja.
6	Krilni vijak stojala	Sprostitev stojala z monitorja.



Pogled od strani

E2722H



E2722HS

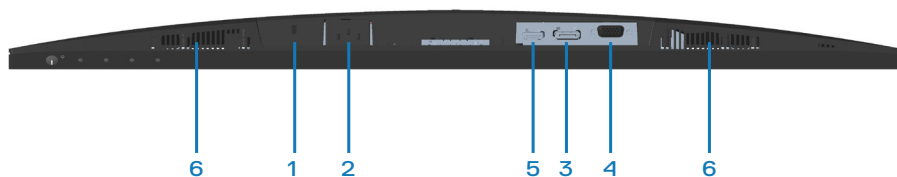


Pogled od spodaj

E2722H



E2722HS



Pogled od spodaj brez stojala za monitor

Ozna-ka	Opis	Uporaba
1	Reža za varnostno zaklepanje	Zavarujte monitor z varnostnim zapahom (naprodaj ločeno), da preprečite nepooblaščen premikanje monitorja.
2	Priključek za napajanje	Za priključitev napajalnega kabla
3	Vrata DP	Priključite računalnik s kablom DP.
4	Vrata VGA	Priključite računalnik s kablom VGA
5	Vrata HDMI	Za priključitev računalnika s kablom HDMI.
6	Zvočniki	Za ustvarjanje izhodnega zvoka.



Tehnični podatki monitorja

Model	E2722H/E2722HS
Vrsta zaslona	Aktivna matrika – TFT LCD
Vrsta zaslonske plošče	IPS
Vidna slika	
Diagonala	686 mm (27 palca)
Vodoravno, aktivno območje	597,89 mm (23,54 palca)
Navpično, aktivno območje	336,31 mm (13,24 palca)
Območje	2010,76cm ² (311,67 palca ²)
Privzeta ločljivost in hitrost osveževanja	1920x1080 pri 60Hz(HDMI1.4/DP1.2/VGA)
Razmik med slikovnimi pikami	0,3114 mm x 0,3114 mm
Slikovne pike na palec (PPI)	81
Vidni kot	
Vodoravno	178° (običajno)
Navpično	178° (običajno)
Svetilnost	300 cd/m ² (običajno)
Razmerje kontrasta	1000 proti 1 (običajno)
Premaz sprednje plošče	Proti bleščanju s trdoto 3H
Osvetlitev ozadja	Sistem osvetlitve robov z diodami LED
Odzivni čas (siva-do-sive)	Običajni način 8 ms Hitri način 5 ms
Barvna globina	16,7 milijona barv
Barvna lestvica	NTSC CIE1976 (83%) CIE1931 (72 %)
Priključki	1 x HDMI (razl 1.4)(samo E2722HS) 1 x DP (razl. 1.2) 1 x VGA



Širina okvirja (rob monitorja do aktivnega območja)	
Zgoraj	12,89 mm
Levo/desno	12,71 mm
Spodaj	16,14 mm
Nastavljivost	
Nagib	Od -5° do 21°
Prilagoditev višine	100+/-5 mm (samo E2722HS)
Združljivost z aplikacijo Dell Display Manager	Da
Varnost	Reža za varnostno zaklepanje (ključavnica za kabel je naprodaj ločeno)
Vgrajeni zvočniki (2 x 1 W izhod zvoka)	E2722H: Ne E2722HS: Da

Tehnični podatki zvočnika

Nazivna moč zvočnika	2 X 1 W
Frekvenčni odziv	315Hz – 12,5kHz
Impedanca	8 ohmov

Specifikacije ločljivosti

Model	E2722H/E2722HS
Razpon vodoravne frekvence preleta slike	30 kHz to 85 kHz (samodejno)
Razpon navpične frekvence preleta slike	Od 56 Hz do 75 Hz (VGA) Od 48 Hz do 75 Hz (HDMI/DP) (samodejno)
Najvišja vnaprej nastavljena ločljivost	1920 x 1080 pri 60 Hz (HDMI) 1920 x 1080 pri 60 Hz (DP) 1920 x 1080 pri 60 Hz (VGA)



Vnaprej nastavljeni načini prikaza

Vnaprej nastavljeni načini prikaza VGA/DP/HDMI

Način prikaza	Vodoravna frekvenca (kHz)	Navpična frekvenca (Hz)	Frekvenca slikovne pike (MHz)	Polarnost sinhronizacije (vodoravno/ navpično)
VESA, 640 x 480	37,50	75,00	31,50	-/-
VESA, 640 x 480	31,47	59,94	25,18	-/-
IBM, 720 x 400	31,47	70,08	28,32	-/+
VESA, 800 x 600	37,88	60,32	40,00	+/+
VESA, 800 x 600	46,88	75,00	49,50	+/+
VESA, 1024 x 768	48,36	60,00	65,00	-/-
VESA, 1024 x 768	60,02	75,03	78,75	+/+
VESA, 1152 x 864	67,50	75,00	108,00	+/+
VESA, 1280 x 1024	63,98	60,02	108,00	+/+
VESA, 1280 x 1024	79,98	75,02	135,00	+/+
VESA, 1600 x 900	60,00	60,00	108,00	+/+
VESA, 1920 x 1080	67,50	60,00	148,50	+/+



Električni tehnični podatki

Model	E2722H/E2722HS
Vhodni videosignali	HDMI 1.4, 600 mV za vsako diferencialno linijo, vhodna impedanca 100 ohmov na diferencialni par (samo E2722HS) Analogni RGB, 0,7 volta +/-5 %, pozitivna polarnost pri vhodni impedanci 75 ohmov DP 1.2, 600 mV za vsako diferencialno linijo, vhodna impedanca 100 ohmov na diferencialni par
Vhodna napetost izmeničnega toka/ frekvenca/tok	Od 100 do 240 V izmeničnega toka/50 Hz ali 60 Hz ± 3 Hz/1,5 A
Vklopni tok	120 V: 30 A (največ) pri 0 °C (hladni zagon) 240 V: 60 A (največ) pri 0 °C (hladni zagon)
Poraba energije	0,3 W (ko je monitor izklopljen) ¹ 0,3 W (v stanju pripravljenosti) ¹ 17 W (ko je monitor vklopljen) ¹ 30 W (največ) ² 14,8 W (Pon) ³ 47,09 kWh (TEC) ³

¹ Kot je opredeljeno v uredbah EU 2019/2021 in EU 2019/2013.

² Največja svetlost in kontrast.

³ Pon: Poraba energije v vklopljenem stanju v skladu s standardom Energy Star 8.0.

TEC: Skupna poraba energije v kWh v skladu s standardom Energy Star 8.0.

Ta dokument je zgolj informativen, v njem pa so navedeni podatki o delovanju v laboratoriju. Vaš izdelek lahko deluje drugače, kar je odvisno od programske opreme, sestavnih delov in zunanjih naprav, ki ste jih naročili, družbi Dell pa ni treba posodobiti teh informacij.

Uporabnik se zato pri sprejemanju odločitev o električnih tolerancah ali drugih zadevah ne sme zanašati na te informacije. Družba Dell ne daje nobenega izrecnega ali naznačenega jamstva glede točnosti ali popolnosti informacij.



OPOMBA: Ta monitor je overjen po programu ENERGY STAR.

Ta izdelek izpolnjuje pogoje programa ENERGY STAR, če so uporabljene tovarniške nastavitve, ki jih lahko obnovite s funkcijo »Factory Reset« (Tovarniška ponastavitev) v zaslonskem meniju. Če spremenite tovarniške privzete nastavitve ali omogočite druge funkcije, lahko povečate porabo energije, ki bi lahko preseгла določeno omejitev ENERGY STAR.



Fizične lastnosti

Model	E2722H/E2722HS		
Vrsta signalnega kabla	<ul style="list-style-type: none"> • Digitalni: snemljiv, HDMI, 19 nožic (za E2722HS) • Digitalni: snemljiv, DP, 20 nožic • Analogni: snemljiv, D-Sub, 15 nožic 		
Mere (s stojalom)	E2722H	Mere (s stojalom)	E2722HS
Višina	458,90 mm (18,07 palca)	Višina (raztegnjen)	508,70 mm (20,03 palca)
		Višina (neraztegnjen)	408,70 mm (16,09 palca)
Širina	623,30 mm (24,54 palca)	Širina	623,30 mm (24,54 palca)
Globina	188,29 mm (7,41 palca)	Globina	208,17 mm (8,20 palca)
Mere (brez stojala)	E2722H/E2722HS		
Višina	370,87 mm (14,60 palca)		
Širina	623,30 mm (24,54 palca)		
Globina	50,41 mm (1,98 palca)		
Mere stojala	E2722H	E2722HS	
Višina	189,86 mm (7,47 palca)	236,89 mm (9,33 palca)	
Širina	245,19 mm (9,65 palca)	254,10 mm (10,00 palca)	
Globina	188,29 mm (7,41 palca)	208,17 mm (8,20 palca)	
Teža	E2722H	E2722HS	
Teža z embalažo	6,87 kg (15,15 lb)	7,53 kg (16,60 lb)	
Teža s sklopom stojala in kabli	4,92 kg (10,85 lb)	5,61 kg (12,37 lb)	
Teža brez sklopa stojala (brez kablov)	3,82 kg (8,42 lb)	3,90 kg (8,60 lb)	
Teža sklopa stojala	0,73 kg (1,61 lb)	1,34 kg (2,95 lb)	
Lesk sprednjega okvirja	Črn okvir s 2–4 sijajnimi enotami		



Okoljske lastnosti

Model	E2722H/E2722HS
Združljivi standardi	
<ul style="list-style-type: none">• Monitor s certifikatom ENERGY STAR• Registracija EPEAT, kjer velja. Postopek registracije EPEAT se razlikuje po državah. Za registracijo po državah si oglejte www.epeat.net.• Skladen z direktivo RoHS• TCO Certified• Monitor z zmanjšano vsebnostjo bromiranih zaviralcev gorenja/polivinil klorida• Steklo, ki ne vsebuje arzena, in zaslonska plošča, ki ne vsebuje živega srebra• Izpolnjuje zahteve NFPA 99 glede odvodnega toka.	
Temperatura	
Med delovanjem	od 0°C do 40°C (od 32°F do 104°F)
V mirovanju	<ul style="list-style-type: none">• Pri skladiščenju: od -20°C do 60°C (od -4°F do 140°F)• Prevoz: od -20°C do 60°C (od -4°F do 140°F)
Vlažnost	
Med delovanjem	Od 10% do 80% (nekondenzirajoča)
V mirovanju	<ul style="list-style-type: none">• Skladiščenje 5% do 90 % (brez kondenzacije)• Transport 5–90 % (brez kondenzacije)
Nadmorska višina	
Med delovanjem (največ)	5000 m (16.400 čevljev)
V mirovanju (največ)	12.192 m (40.000 čevljev)
Oddajanje toplote	<ul style="list-style-type: none">• 102,39 BTU/uro (največ)• 54,61 BTU/uro (običajno)



Zmogljivost Plug and Play

Monitor lahko namestite na kateri koli sistem, ki podpira Plug and Play. Monitor računalniškemu sistemu samodejno posreduje svoje podatke EDID (razširjeni identifikacijski podatki o prikazu) s protokoli DDC (podatkovni kanal zaslona), da se lahko sistem samodejno konfigurira in optimizira nastavitve monitorja. Večina namestitev monitorjev je samodejnih, vendar lahko izberete tudi drugačne nastavitve. Več informacij o spreminjanju nastavitvev monitorja najdete v poglavju [Uporaba monitorja](#).



Kakovost monitorja LCD in pravilnik o slikovnih pikah

Med proizvodnjo monitorjev LCD pogosto ena ali več slikovnih pik ostane v nespremenjenem stanju. Take slikovne pike je težko opaziti, vendar ne vplivajo na kakovost prikaza ali uporabnost. Več informacij o kakovosti Dellovih monitorjev in pravilniku o slikovnih pikah najdete na Dellovem spletnem mestu s podporo na naslovu www.dell.com/pixelguidelines.



Namestitev monitorja

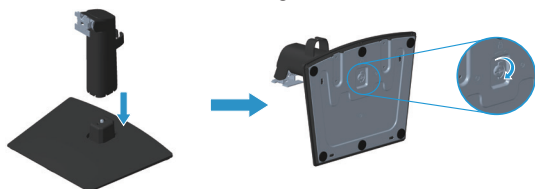
Namestitev stojala

-  **OPOMBA:** Stojalo pri dostavi monitorja iz tovarne ni nameščeno na monitor.
-  **OPOMBA:** Ta navodila veljajo za stojalo, ki je bilo priloženo monitorju. Če pritrjujete stojalu drugega proizvajalca, upoštevajte navodila, priložena stojalu.

Stojalo za monitor namestite tako:

E2722H

1. Držalo stojala priključite na podstavek stojala.
 - a. Podstavek stojala monitorja položite na stabilno mizno površino.
 - b. Nastavek stojala monitorja potisnite v pravilni smeri navzdol na podstavek stojala.
 - c. Zategnite krilati vijak v smeri urinega kazalca, dokler ni trdno privit.

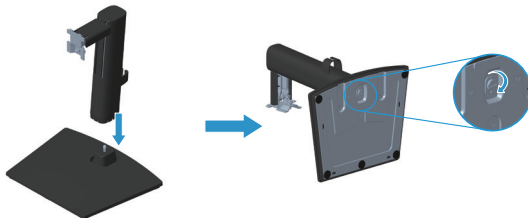


2. Sklop stojala namestite na monitor.
 - a. Monitor položite na mehko krpo ali blazino blizu roba mize.
 - b. Nosilec sklopa stojala poravnajte z utorom na monitorju.
 - c. Nosilec vstavite v monitor tako, da se zaskoči na mestu.
 - d. Pritrdite pokrov VESA.

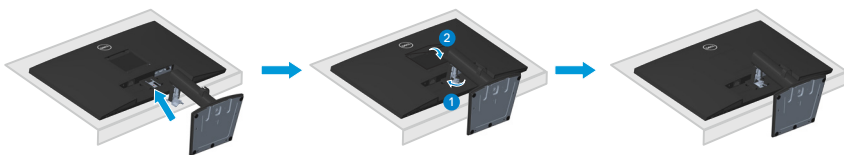


E2722HS

1. Držalo stojala priključite na podstavek stojala.
 - a. Podstavek stojala monitorja položite na stabilno mizno površino.
 - b. Nastavek stojala monitorja potisnite v pravilni smeri navzdol na podstavek stojala.
 - c. Zategnite krilati vijak v smeri urinega kazalca, dokler ni trdno privit.



2. Sklop stojala namestite na monitor.
 - a. Monitor položite na mehko krpo ali blazino blizu roba mize.
 - b. Nosilec sklopa stojala poravnajte z utorom na monitorju.
 - c. Nosilec vstavite v celoti do monitorja.
 - d. Zategnite krilati vijak v smeri urinega kazalca, dokler ni trdno privit.
 - e. Pritrdite pokrov VESA.



Priključitev monitorja

⚠ OPOZORILO: Pred izvedbo katerih koli postopkov, opisanih v tem poglavju, upoštevajte **Varnostna navodila**.

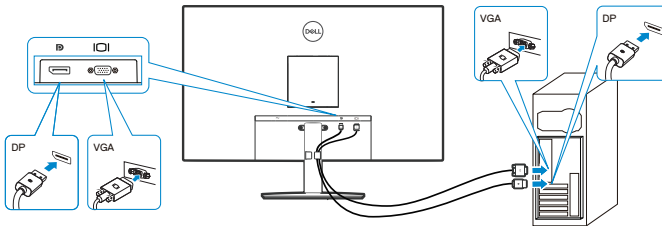
🔪 OPOMBA: Ne priključite vseh kablov na monitor hkrati. Priporočamo, da kable pred priključitvijo na monitor napeljete skozi sponko za razporeditev kablov.

Monitor priključite na računalnik tako:

1. Izklopite računalnik in izključite napajalni kabel.
2. Kabel VGA ali kabel DP ali HDMI priključite od monitorja na računalnik.

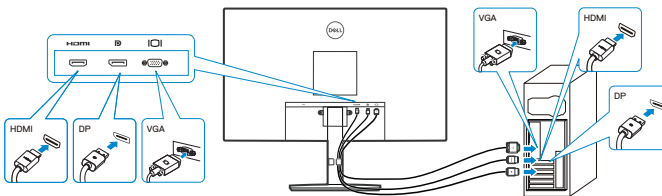
Priključitev kabla VGA/DP

E2722H



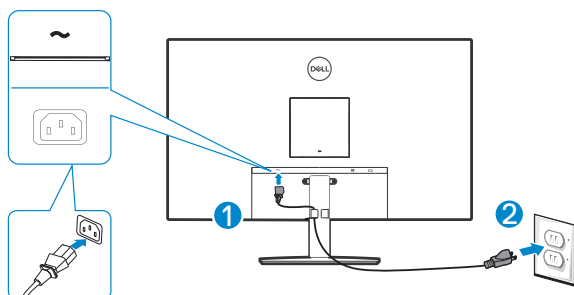
Priključitev kabla VGA/HDMI/DP

E2722HS

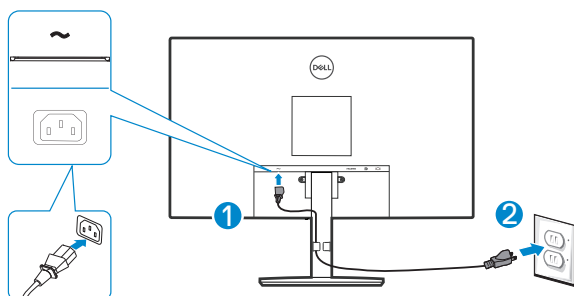


3. Priključite napajalni kabel računalnika in monitorja na stensko vtičnico.

E2722H



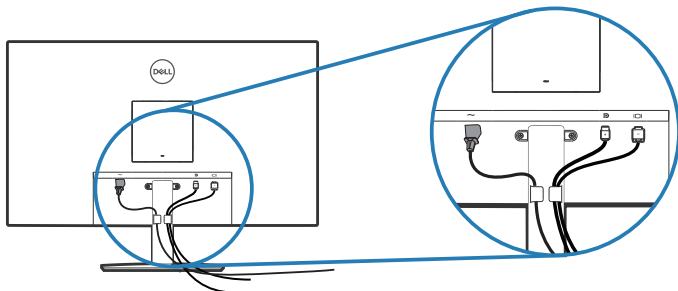
E2722HS



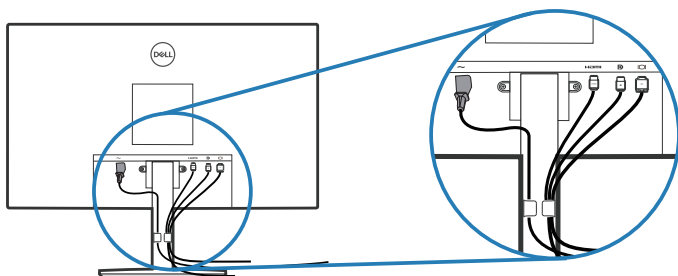
Razporejanje kablov

Za razporeditev kablov, ki so priključeni na monitor, uporabite sponko za razporeditev kablov na sestavu stojala.

E2722H





E2722HS



4. Vključite monitor.



Odstranjanje stojala

-  **OPOMBA:** Praske na zaslonu pri odstranjevanju stojala preprečite tako, da monitor položite na mehko in čisto površino.
-  **OPOMBA:** Ta navodila veljajo le za stojalo, ki je bilo priloženo monitorju. Če pritrjujete stojalu drugega proizvajalca, upoštevajte navodila, priložena stojalu.

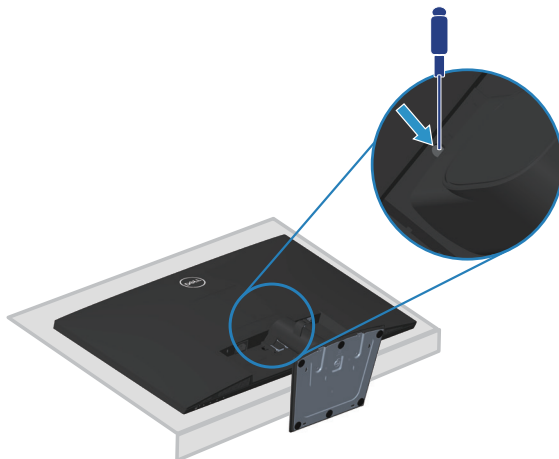
Stojalo odstranite tako:

E2722H

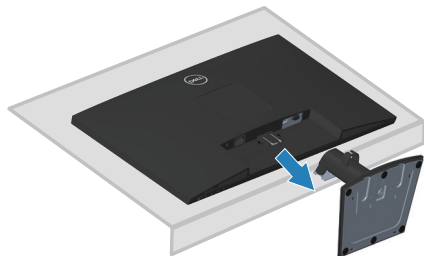
1. Monitor položite na mehko krpo ali blazino ob rob mize.



2. Z dolgim izvijačem pritisnite gumb za sprostitev.



3. Pridržite gumb za sprostitev in izvlecite stojalo.

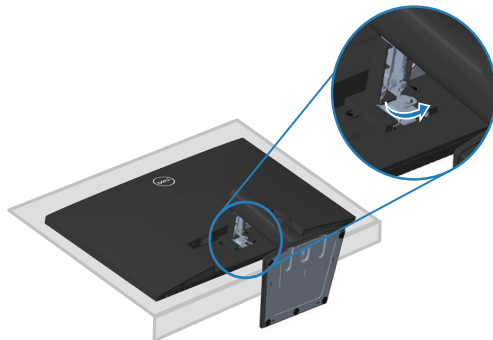


E2722HS

1. Monitor položite na mehko krpo ali blazino ob rob mize.



2. Popolnoma odvijte krilati vijak na nagibu nosilca.



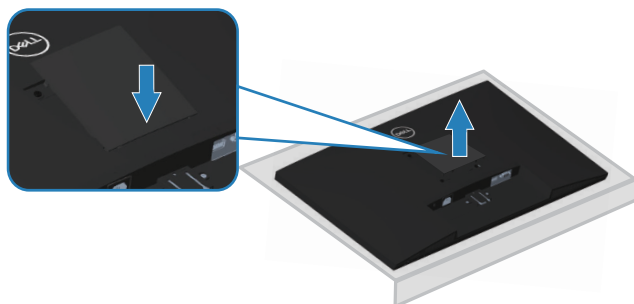
3. Povleci celotno stojalo iz monitorja.



Odstranitev pokrova VESA

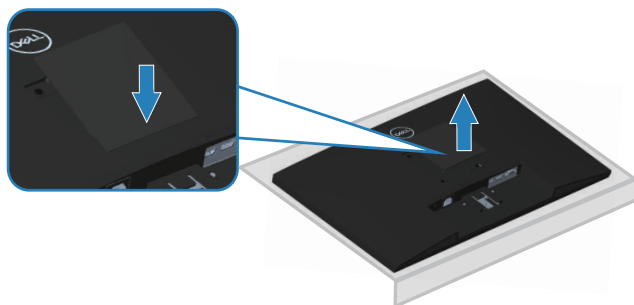
E2722H

Pritisnite vdolbino na pokrovu VESA, da ga sprostite z zadnje strani zaslona.

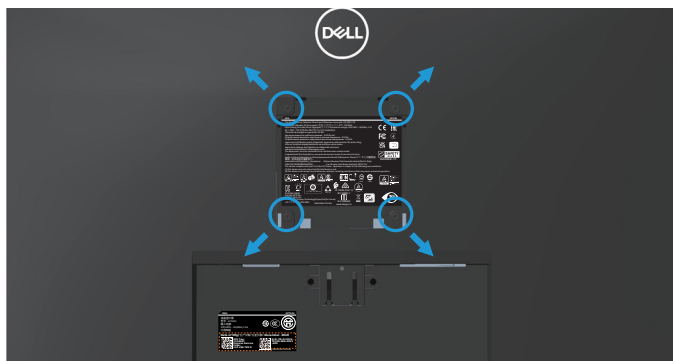


E2722HS

Pritisnite vdolbino na pokrovu VESA, da ga sprostite z zadnje strani zaslona.



Montaža na steno (izbirno)




(Mere vijaka: M4 x 10 mm).

Oglejte si dokumentacijo, priloženo kompletu za montažo na steno, ki je združljiv s standardom VESA.

1. Zaslón položite na mehko krpo ali blazino ob rob mize.
2. Odstranite stojalo. Preberite poglavje **Odstranjevanje stojala**.
3. Odstranite pokrov VESA.
4. Odstranite štiri vijake, s katerimi je pritrjen zadnji pokrov zaslóna.
5. Montažni nosilec iz kompleta za montažo na steno pritrdite na zaslón.
6. Če želite monitor namestiti na steno, upoštevajte navodila, ki so bila priložena kompletu za montažo na steno.

 **OPOMBA: Uporabite lahko le montažne nosilce z oznako UL, CSA ali GS z najmanjšo nosilnostjo 15,6 kg.**

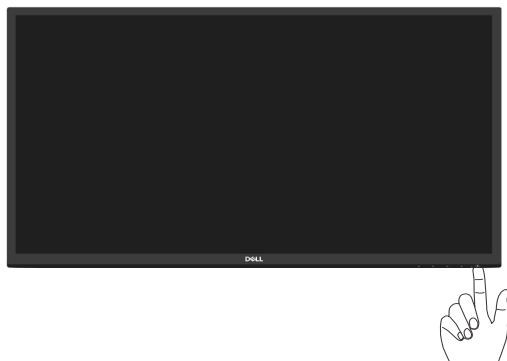
 **OPOMBA: Zaslón LCD mora biti med uporabo pritrjen na steno s kablom ali verigo, ki podpira težo monitorja, da preprečite padec monitorja. Namestitev lahko izvede samo usposobljen tehnik. Za več informacij se obrnite na prodajalca.**



Uporaba monitorja

Vklop monitorja

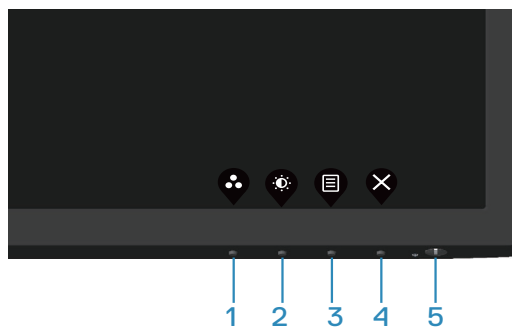
Pritisnite gumb  za vklop monitorja.



Uporaba nadzornih gumbov



Z nadzornimi gumbi na spodnjem robu monitorja prilagodite prikazano sliko.

E2722H



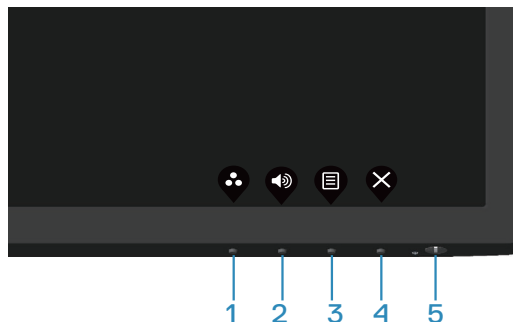
Nadzorni gumbi

V spodnji tabeli so opisani nadzorni gumbi:

	Nadzorni gumbi	Opis
1	 Preset mode (Vnaprej nastavljeni način)	S tem gumbom izberete seznam vnaprej nastavljenih načinov.
2	 Brightness/Contrast (Svetlost/kontrast)	Za neposreden dostop do menija Brightness/Contrast (Svetlost/kontrast).
3	 Menu (Meni)	Za odpiranje zaslonskega menija (OSD) ali seznama elementov/možnosti menijskega elementa. Več informacij najdete v poglavju Odpiranje zaslonskega menija .
4	 Exit (Izhod)	Za izhod ali vrnitev v glavni zaslonski meni.
5	 Gumb za vklop/izklop (z lučko za stanje napajanja)	Za vklop ali izklop monitorja. Bela lučka, ki sveti neprekinjeno, označuje, da je monitor vklopljen in deluje običajno. Utripajoča bela lučka označuje, da je monitor v načinu pripravljenosti.








E2722HS



Nadzorni gumbi

V spodnji tabeli so opisani nadzorni gumbi:

Nadzorni gumbi	Opis
1  Preset mode (Vnaprej nastavljeni način)	S tem gumbom izberete seznam vnaprej nastavljenih načinov.
2  Volume (Glasnost)	S tipko za glasnost lahko neposredno odprete meni z nastavitvami za možnosti »Volume« (glasnost). (E2722HS)
3  Menu (Meni)	Za odpiranje zaslonskega menija (OSD) ali seznama elementov/možnosti menijskega elementa. Več informacij najdete v poglavju Odpiranje zaslonskega menija .
4  Exit (Izhod)	Za izhod ali vrnitev v glavni zaslonski meni.
5  Gumb za vklop/izklop (z lučko za stanje napajanja)	Za vklop ali izklop monitorja. Bela lučka, ki sveti neprekinjeno, označuje, da je monitor vklopljen in deluje običajno. Utripajoča bela lučka označuje, da je monitor v načinu pripravljenosti.



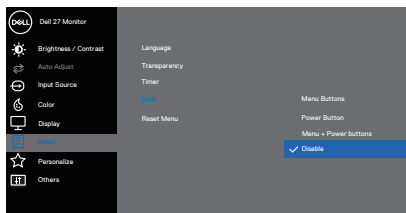
Uporaba funkcije za zaklepanje zaslonskega menija

Krmilne gube na sprednji plošči lahko zaklenete, da preprečite dostop do zaslonskega menija in/ali gumba za vklop/izklop.

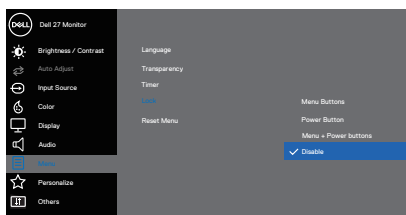
Gumbe zaklenete v meniju »Lock« (Zaklep).

1. Izberite eno od teh možnosti.

E2722H

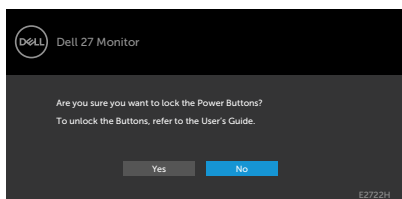


E2722HS

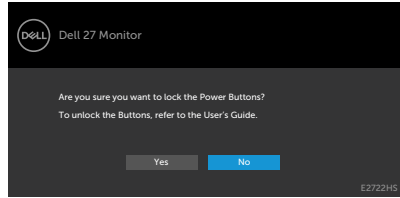



2. Prikaže se to sporočilo.

E2722H



E2722HS



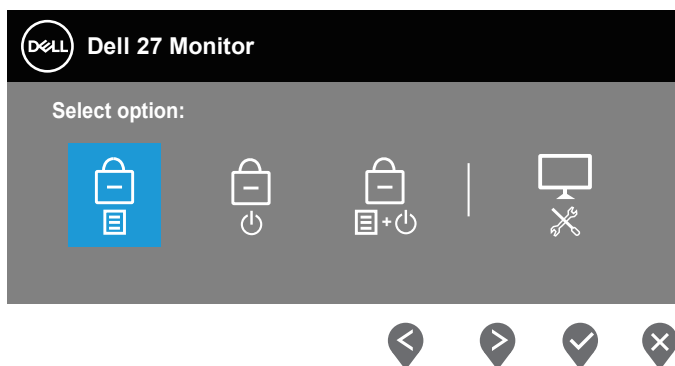
3. Izberite **Yes (Da)**, da zaklenete gumbe. Ko so zaklenjeni, se ob pritisku katerega koli krmilnega gumba prikaže ikona ključavnice .





Gumbe zaklenete s krmilnim gumbom na sprednji plošči.




1. Pritisnite gumb 4 in ga držite štiri sekunde, da se na zaslonu prikaže meni.




2. Izberite eno od naslednjih možnosti:

	Nadzorni gumbi	Opis
1	 Zaklep menijskih gumbov	S to možnostjo zaklenete zaslonski meni.
2	 Zaklep gumba za vklop/izklop	S to možnostjo zaklenete gumb za vklop/izklop. Uporabnik v tem primeru ne bo mogel izklopiti monitorja z gumbom za vklop/izklop.



-
- 3  S to možnostjo zaklenete zaslonski meni in gumb za vklop/izklop za izklop monitorja.

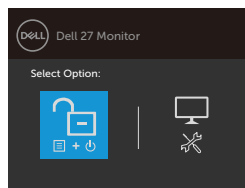
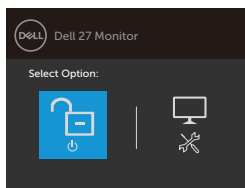
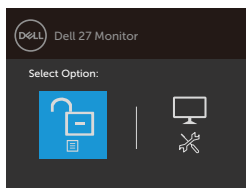
Zaklep menijskih gumbov in gumba za vklop/izklop

-
- 4  To možnost uporabite, če želite zagnati vgrajeno diagnostiko (glejte **Vgrajena diagnostika**

Vgrajena diagnostika


Odklepanje gumbov

Pritisnite **Vgrajena diagnostika** gumb (**button 4**) in ga pridržite za štiri sekunde, da se na zaslonu prikaže meni. V spodnji tabeli so opisane možnosti za odklepanje krmilnih gumbov na sprednji plošči.




Nadzorni gumbi


Opis

-
- 1  S to možnostjo odklenete zaslonski meni.

Odklep menijskih gumbov

-
- 2  S to možnostjo odklenete gumb za vklop/izklop za izklop monitorja.

Odklep gumba za vklop/izklop

-
- 3  S to možnostjo odklenete zaslonski meni in gumb za vklop/izklop.

Odklep menijskih gumbov in gumba za vklop/izklop



4



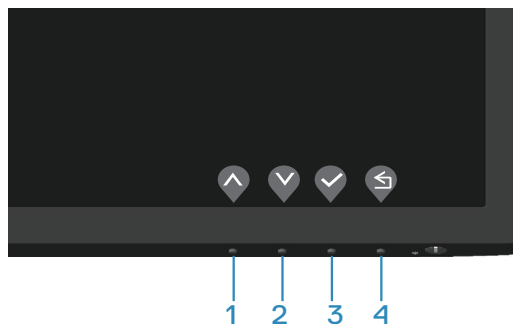
To možnost uporabite, če želite zagnati vgrajeno diagnostiko (glejte **Vgrajena diagnostika**)





Vgrajena diagnostika



Kontrolniki zaslonskega menija

Z gumbi na spodnjem robu monitorja prilagajate nastavitve slike.



Nadzorni gumbi	Opis
1  Navzgor	Z gumbom Navzgor povečate vrednosti ali se pomaknete navzgor v meniju.
2  Navzdol	Z gumbom Navzdol zmanjšate vrednosti ali se pomaknete navzdol v meniju.
3  V redu	Z gumbom V redu potrdite izbrano menijsko možnost.
4  Nazaj	Z gumbom Nazaj se vrnete v prejšnji meni.



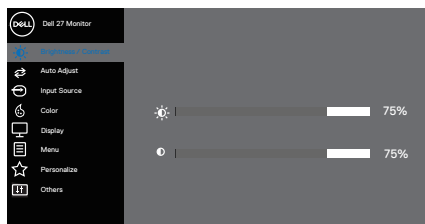
Uporaba zaslonskega menija (OSD)

Odpiranje zaslonskega menija

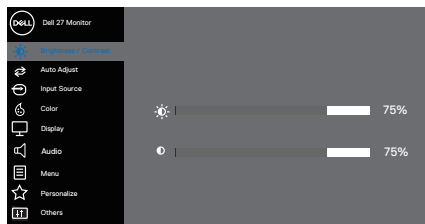
OPOMBA: Vse spremembe, ki jih naredite, so samodejno shranjene, ko se premaknete v drug zaslonski meni, zaprete zaslonski meni ali počakate, da se zaslonski meni samodejno zapre.













1. Pritisnite gumb , da prikazete glavni zaslonski meni.

E2722H


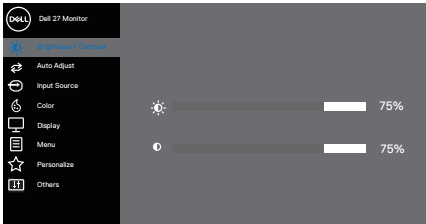



E2722HS



2. Pritisnite gumba  in  za pomikanje med možnostmi nastavitvev. Ko se premaknete z ene ikone na drugo, je izbrana možnost označena.
3. Za vklop označene možnosti enkrat pritisnite gumb  ali  ali .
4. Pritisnite gumb  ali , da izberete želeni parameter.
5. Pritisnite gumb  in nato gumb  ali  glede na indikatorje v meniju, da spremenite želeno nastavitvev.
6. Izberite , da se vrnete na prejšnji meni ali , da nastavitve sprejmete in se vrnete na prejšnji meni.



Ikona	Meni in podmeniji	Opis
	<p>Brightness/ Contrast (Svetlost/ kontrast)</p>	<p>S to možnostjo lahko prilagodite nastavitve svetlosti ali kontrasta.</p> <p>E2722H</p>  <p style="text-align: right;">▲ ▼ ▶ ✕</p> <p>E2722HS:</p>  <p style="text-align: right;">▲ ▼ ▶ ✕</p>
	<p>Brightness (Svetlost)</p>	<p>S svetlostjo prilagodite svetilnost osvetlitve.</p> <p>Pritisnite gumb ▶, da povečate svetlost, in gumb ◀, da zmanjšate svetlost (najmanj 0/največ 100).</p>
	<p>Contrast (Kontrast)</p>	<p>Najprej prilagodite svetlost in nato kontrast le, če je potrebna nadaljnja prilagoditev.</p> <p>Pritisnite gumb ▶, da povečate kontrast, in gumb ◀, da zmanjšate kontrast (najmanj 0/največ 100).</p> <p>S funkcijo kontrasta nastavite stopnjo razlike med temnimi in svetlimi deli na zaslonu monitorja.</p>

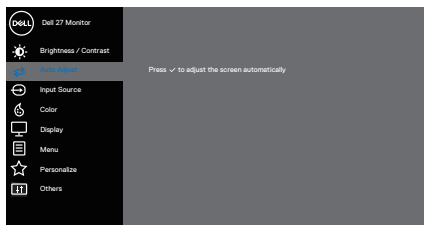




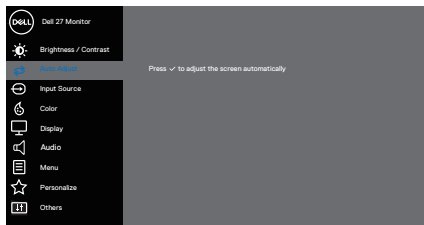
Auto Adjust (Samodejno prilaganje)

S to možnostjo odprete meni za samodejno nastavitve in prilaganje.

E2722H




E2722HS



Ko se monitor samoprilagaja na trenutni vhod, se na črnem zaslonu odpre to pogovorno okno:

Auto Adjustment in Progress...

Samodejno prilaganje omogoča monitorju, da se samoprilagodi dohodnemu videosignalu. Po uporabi samodejnega prilaganja lahko dodatno prilagodite monitor s kontrolniki Pixel Clock (Frekvenca slikovne pike) (grobo) in Phase (Faza) (fino) v meniju Display (Prikaz).

 **OPOMBA: Auto Adjust (Samodejno prilaganje) ni aktivirano, če pritisnete gumb, kadar ni aktivnih vhodnih videosignalov ali priključenih kablov. Ta možnost je na voljo le, kadar uporabljate analogni priključek (VGA).**

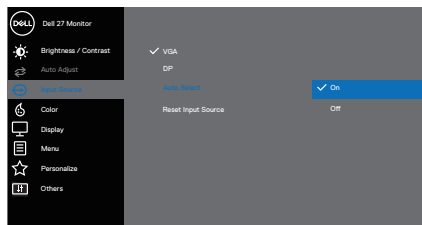




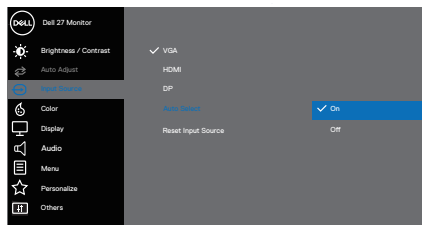
Input Source (Vhodni vir)

V meniju z vhodnimi viri lahko preklapljate med različnimi videosignali, ki so morda priključeni na monitor.

E2722H: Eden VGA in eden DP




E2722HS: Eden VGA, eden HDMI in eden DP




VGA

Pritisnite , da izberete vhodni vir VGA, če uporabljate priključek VGA.

HDMI

Pritisnite , da izberete vhodni vir HDMI, če uporabljate priključek HDMI.

DP

Pritisnite , da izberete vhodni vir DP, če uporabljate priključek DP.

Auto Select (Samodejni izbor)

Izberite Auto Select (Samodejni izbor), če želite poiskati vhodne signale, ki so na voljo.

Reset Input Source (Ponastavi vhodni vir)

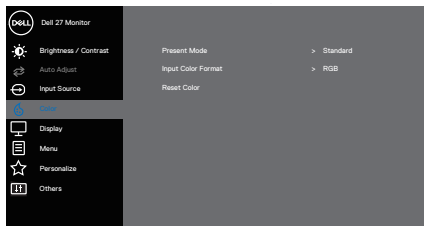
To možnost izberite, če želite ponastaviti privzeti vhodni vir.



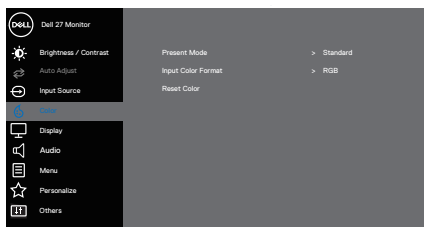


Color (Barva)

Z barvo prilagodite način barvne nastavitve.
E2722H



E2722HS



Preset Modes (Vnaprej nastavljeni načini)

Če izberete **Preset Modes (Vnaprej nastavljeni načini)**, lahko na seznamu izberete eno od teh možnosti: **Standard (Standardno)**, **ComfortView**, **Warm (Toplo)**, **Cool (Hladno)** ali **Custom Color (Barva po meri)**.

- **Standard (Standardno):** Naloži privzete nastavitve barv monitorja. To je privzeti vnaprej nastavljeni način.
- **ComfortView:** Zmanjša raven modre svetlobe, ki jo oddaja zaslon, da je gledanje v zaslon bolj prijetno za vaše oči.

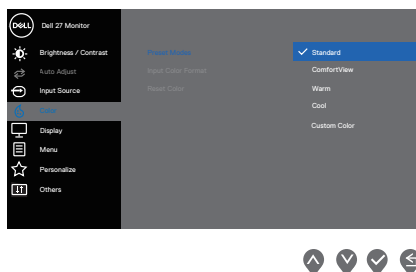


Preset Modes (Vnaprej nastavljeni načini)

OPOMBA: Upoštevajte spodnje nasvete, da zmanjšate nevarnost naprežanja očesa ter bolečine v vratu, roki, hrbtu in ramenih zaradi dolgotrajne uporabe:

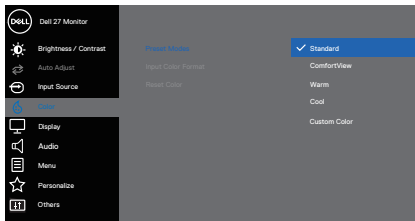
- Zaslón nastavite približno 50 do 70 cm (20 do 28 palcev) od oči.
- Pogosto pomežiknite, da navlažite ali namažete oči.
- Vsaki dve uri si redno vzemite 20-minutni odmor.
- Med odmori ne glejte v monitor in se za najmanj 20 sekund zazrite v predmet, ki je oddaljen 6 metrov.
- Med odmori izvedite raztegovalne vaje, da zmanjšate napetost v vratu/roki/hrbtu/ramenih.
- **Warm (Toplo):** poveča temperaturo barve. Zaslón je zaradi rdečega/rumenega odtenka toplejši.
- **Cool (Hladno):** zmanjša temperaturo barve. zaslón je zaradi modrega odtenka hladnejši.
- **Custom Color (Barva po meri):** Omogoča, da ročno prilagodite barvne nastavitve. Z gumboma ◀ in ▶ prilagodite vrednosti treh barv (R, G, B), da ustvarite svoj vnaprej nastavljeni barvni način.

E2722H



**Preset Modes
(Vnaprej
nastavljeni
načini)**

E2722HS

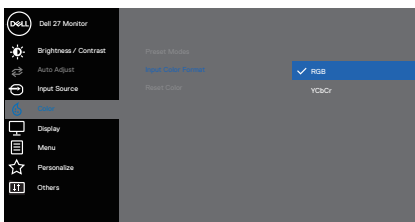


**Input Color
Format
(Oblika
barvnega
vhoda)**

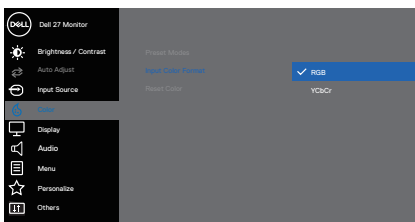
Omogoča, da način vhodnih videosignalov nastavite na:

- **RGB:** to možnost izberite, če je monitor priključen na računalnik ali predvajalnik predstavnosti, ki podpira izhod RGB.
- **YCbCr:** to možnost izberite, če predvajalnik predstavnosti podpira samo vhod YCbCr.

E2722H



E2722HS



**Reset Color
(Ponastavi
barve)**

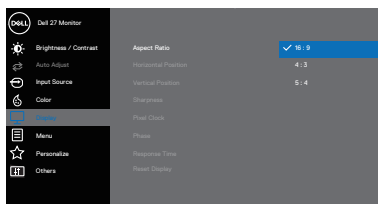
S to možnostjo lahko barvne nastavitve monitorja ponastavite na privzete tovarniške nastavitve.



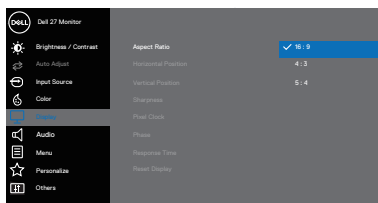


Display (Zaslon)

Z možnostjo Display (Prikaz) prilagodite sliko.
E2722H



E2722HS



Aspect Ratio (Razmerje višina/širina)

Prilagodi razmerje slike na 16:9, 4:3 in 5:4.

Horizontal Position (Vodoravni položaj) (samo vhod VGA)

Z gumbom ali premaknete sliko levo in desno. Najmanjša nastavitev je »0« (-). Največja nastavitev je »100« (+).


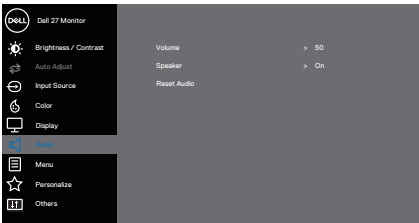
Vertical Position (Navpični položaj) (samo vhod VGA)

Z gumbom ali premaknete sliko navzgor in navzdol. Najmanjša nastavitev je »0« (-). Največja nastavitev je »100« (+).

Sharpness (Ostrina)

S to sliko lahko nastavite, da je slika ostrejša ali mehkejša. Z gumbom ali prilagodite ostrino od 0 do 100.



	<p>Pixel Clock (Frekvenca slikovne pike) (samo vhod VGA)</p> <p>S funkcijo Pixel Clock (Frekvenca slikovne pike) lahko prilagodite kakovost slike na monitorju v skladu s svojimi zahtevami.</p> <p>Z gumbom ▲ ali ▼ prilagodite nastavitve tako, da zagotavljajo najboljšo kakovost slike.</p>
	<p>Phase (Faza) (samo vhod VGA)</p> <p>Če s prilagajanjem faze ne pridobite zadovoljivih rezultatov, uporabite prilagajanje Pixel Clock (Frekvenca slikovne pike) (grobo) in nato znova prilagajanje Phase (Faza) (fino).</p>
	<p>Response Time (Odzivni čas)</p> <p>Izbirate lahko med možnostmi Normal (Običajno) (8 ms), Fast (Hitro) (5 ms).</p>
	<p>Reset Display (Ponastavi zaslon)</p> <p>To možnost izberite, če želite obnoviti privzete nastavitve zaslona.</p>
	<p>Audio (Zvok) E2722HS</p>  <p style="text-align: right;">▲ ▼ ▶ ✕</p>
	<p>Volume (Glasnost)</p> <p>Z gumbi lahko nastavite glasnost. Najmanjša nastavev je »0« (-). Največja nastavev je »100« (+).</p>
	<p>Speaker (Zvočnik)</p> <p>S to nastavitvijo lahko omogočite ali onemogočite zvočnik.</p>
	<p>Reset Audio (Ponastavi zvok)</p> <p>To možnost izberite, če želite obnoviti privzete nastavitve zvoka.</p>

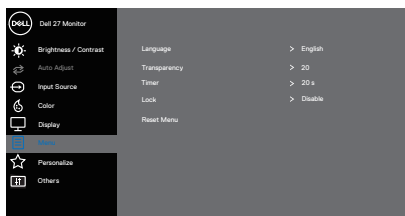




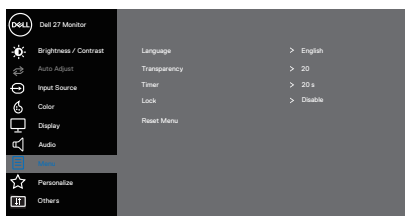
Menu (Meni)

To možnost izberite, če želite prilagoditi nastavitve zaslonskega menija, na primer jezik zaslonskega menija, koliko čas je meni prikazan na zaslonu in druge nastavitve.

E2722H



E2722HS



Language (Jezik)

Z možnostmi jezika lahko jezik zaslonskega menija nastavite na enega od osmih jezikov: (angleščina, španščina, francoščina, nemščina, portugalščina (Brazilija), ruščina, poenostavljena kitajščina ali japonsščina).

Transparency (Prosojnost)

To možnost izberite, če želite spremeniti prosojnost menija od 0 do 100, in sicer s pritiskom gumba  ali .

Timer (Časovnik)

OSD hold time (Čas prikaza zaslonskega menija): nastavi, koliko časa je prikazan zaslonski meni po zadnjem pritisku gumba.

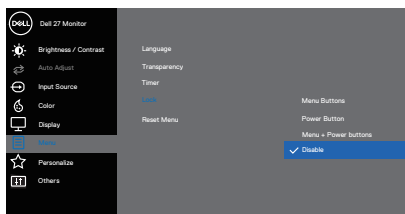
Z gumbom  ali  prilagodite drsnik v 1-sekundnih korakih od 5 do 60 sekund.



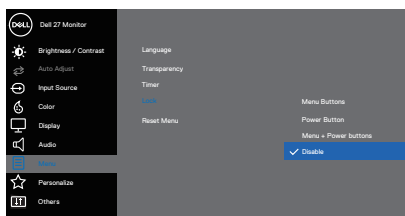
Lock (Zaklepanje)

Nadzira dostop uporabnika do nastavitvev. Gumbi so onemogočeni.

E2722H



E2722HS



- **Menu Buttons (Menijske tipke):** Prek zaslonskega menija za odklepanje menijskih tipk.
- **Power Button (Gumb za vklop/izklop):** Prek zaslonskega menija za zaklep gumba za vklop/izklop.
- **Menu + Power Buttons (Menijske tipke in gumb za vklop/izklop):** Prek zaslonskega menija za zaklepanje menijskih tipk in gumba za vklop/izklop.
- **Disable (Onemogoči):** Pritisnite in zadržite  gumb na levi strani gumba za vklop/izklop za štiri sekunde.

Reset Menu (Ponastavi meni)

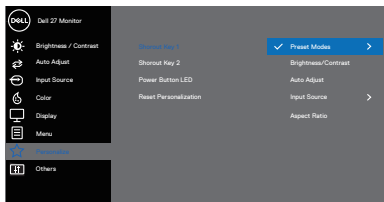
Ponastavite vse nastavitve zaslonskega menija na vnaprej nastavljene tovarniške vrednosti.



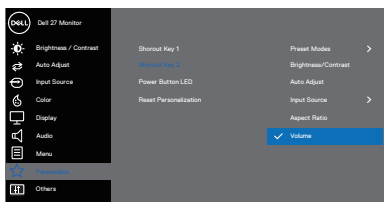


Personalize (Prilagajanje)

E2722H



E2722HS



Shortcut Key 1 (Bližnjična tipka 1)

Izberite eno od naslednjih možnosti: **Preset Modes** (Vnaprej nastavljeni načini), **Brightness/Contrast** (Svetlost/kontrast), **Auto Adjust** (Samodejno prilagajanje), **Input Source** (Vhodni vir), **Aspect Ratio** (Razmerje višina/širina), **Volume** (Glasnost) (samo E2722HS), za nastavitev bližnjične tipke 1.


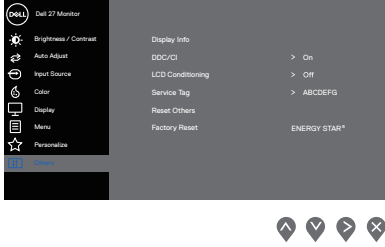
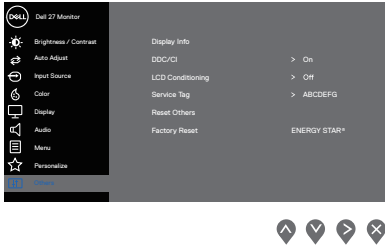
Shortcut Key 2 (Bližnjična tipka 2)

Izberite eno od teh možnosti: **Preset Modes** (Vnaprej nastavljeni načini), **Brightness/Contrast** (Svetlost/kontrast), **Auto Adjust** (Samodejno prilagajanje), **Input Source** (Vhodni vir), **Aspect Ratio** (Razmerje višina/širina), **Volume** (Glasnost) (samo E2722HS), za nastavitev bližnjične tipke 2.

Power Button LED (Lučka LED gumba za vklop)

S to možnostjo lahko nastavite, da lučka LED za napajanje **On in On Mode** (Sveti v vklopljenem stanju) oziroma **Off in On Mode** (Sveti v izklopljenem stanju), da prihranite energijo.



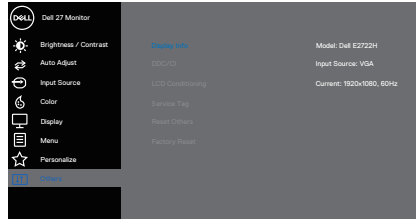
	Reset Personalization (Ponastavi prilagajanje)	Obnovi bližnjične tipke na tovarniško privzete nastavitve.
	Others (Razno)	<p>E2722H</p>  <p>E2722HS</p> 



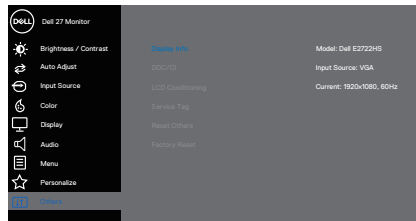
Display Info (Informacije o zaslonu)

Pritisnite, da prikažete informacije o zaslonu.

E2722H



E2722HS

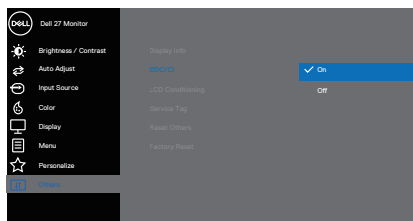


DDC/CI

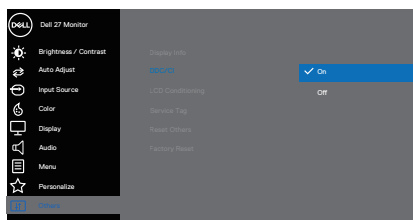
DDC/CI (podatkovni kanal zaslona/ukazni vmesnik) omogoča prilagoditev nastavitve monitorja s programsko opremo v računalniku. Izberite Off (Izklop) za izklop te funkcije.

To funkcijo omogočite, da zagotovite najboljšo uporabniško izkušnjo in optimalno delovanje monitorja.

E2722H



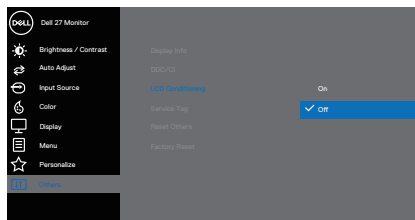
E2722HS



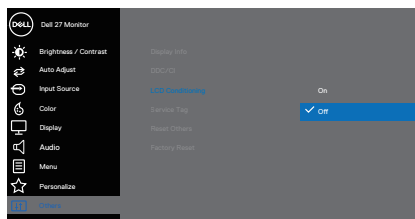
LCD Conditioning (Priprava LCD-ja)

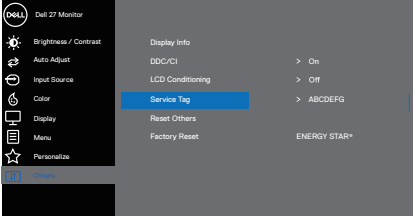
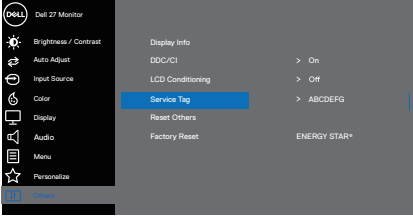
Zmanjša redke primere ohranjanja slike. Zagon programa lahko traja nekaj časa, odvisno od stopnje ohranjanja slike. Za začetek priprave LCD-ja izberite On (Vkllop).

E2722H



E2722HS



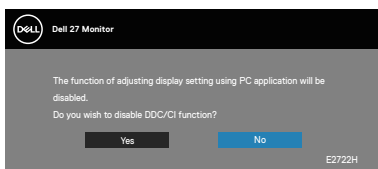
<p>Service Tag (Servisna oznaka)</p>	<p>Prikažite številko servisne oznake monitorja.</p> <p>E2722H</p>  <p>E2722HS</p> 
<p>Reset Others (Ponastavi razne nastavitve)</p>	<p>Ponastavite vse nastavitve v meniju Others (Drugo) na privzete tovarniške nastavitve.</p>
<p>Factory Reset (Tovarniška ponastavitev)</p>	<p>Ponastavite vse nastavitve na privzete tovarniške nastavitve. To so tudi nastavitve za preskuse v okviru programa ENERGY STAR®.</p>



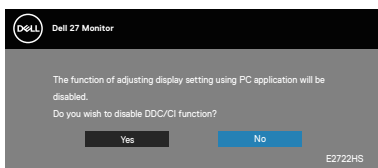
Opozorila zaslonskega menija (OSD)

Preden onemogočite funkcijo DDC/CI, se prikaže to sporočilo:

E2722H

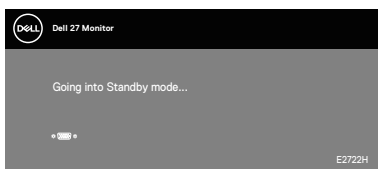


E2722HS

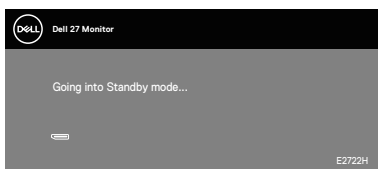


Ko monitor preklopi v način pripravljenosti, se prikaže to sporočilo:

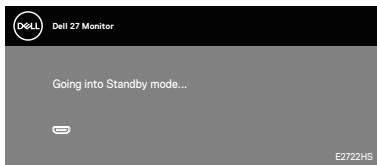
E2722H



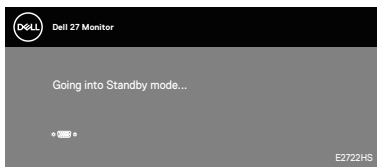
ali



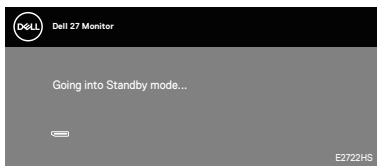
E2722HS



ali

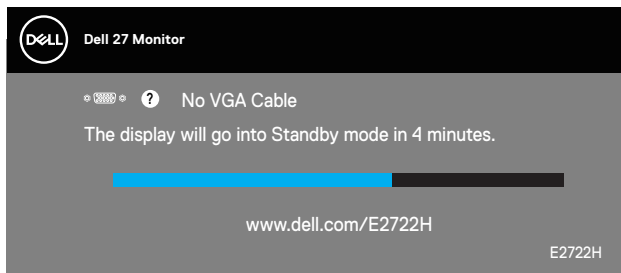


ali

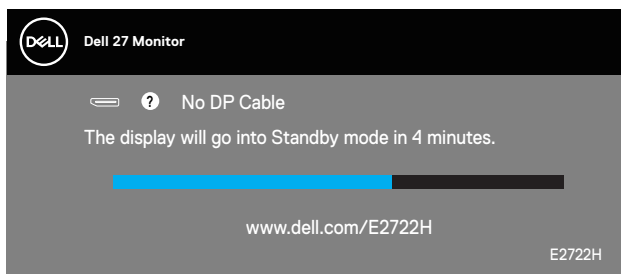


Če kabel VGA ali HDMI ali DP ni priključen, se prikaže spodnje plavajoče pogovorno okno. Monitor po 4 minutah v tem stanju preklopi v Standby Mode (Način Pripravljenosti).

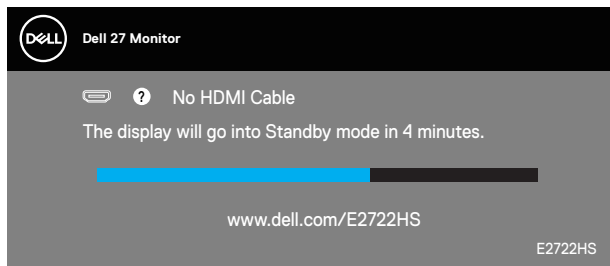
E2722H



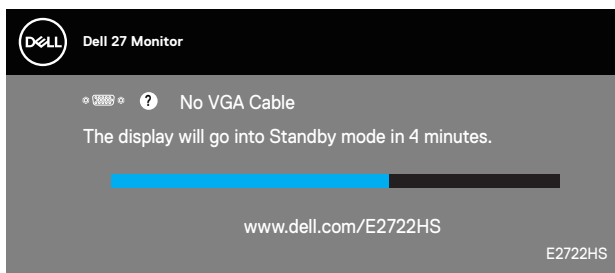
ali



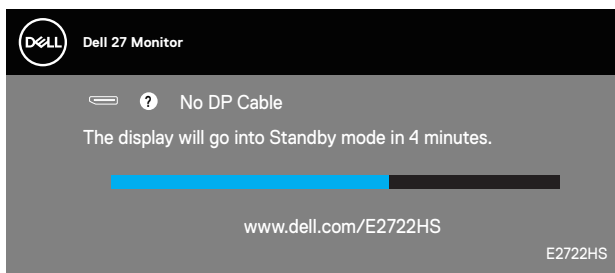
E2722HS



ali



ali



Več informacij najdete v poglavju **Odpravljanje težav**.



Nastavitev najvišje ločljivosti

Najvišjo ločljivost monitorja nastavite tako:

V sistemu Windows® 7, Windows® 8, Windows® 8.1:

1. V sistemih Windows 8 in Windows 8.1 izberite ploščico »Namizje«, da preklopite na klasično namizje.
2. Z desno tipko miške kliknite namizje in nato kliknite **Screen Resolution (Ločljivost zaslona)**.
3. Kliknite spustni seznam z ločljivostmi zaslona in izberite **1920 x 1080**.
4. Kliknite **OK (V redu)**.

V sistemu Windows® 10:

1. Z desno tipko miške kliknite namizje in nato kliknite **Display settings (Nastavitve zaslona)**.
2. Kliknite **Advanced display settings (Dodatne nastavitve zaslona)**.
3. Kliknite spustni seznam možnosti **Choose display (Izbira zaslona)**, nato pa izberite pravo številko modela zaslona.
4. Kliknite **Display adapter properties (Prikaži lastnosti vmesnika)**.
5. V novem pojavnem oknu kliknite **List All Modes (Seznam vseh načinov)** in izberite **1920 x 1080**.
6. Kliknite **OK (V redu)**.

Če možnost **1920 x 1080** ni prikazana, boste morda morali posodobiti gonilnik grafične kartice. Izvedite enega od spodnjih postopkov, odvisno od računalnika, ki ga uporabljate:

Če uporabljate Dellov namizni ali prenosni računalnik:

- Obiščite spletno mesto www.dell.com/support, vnesite servisno oznako računalnika in prenesite najnovejši gonilnik za grafično kartico.

Če uporabljate namizni ali prenosni računalnik, ki ga ni izdelal Dell:

- Obiščite spletno mesto s podporo za računalnik in prenesite najnovejše gonilnike za grafično kartico.
- Obiščite spletno mesto s podporo za grafično kartico in prenesite najnovejše gonilnike za grafično kartico.

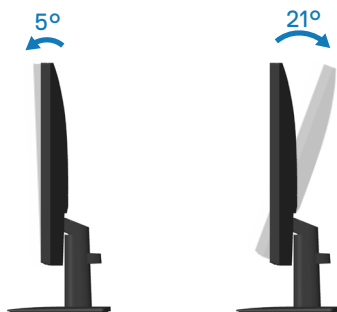


Uporaba nagiba

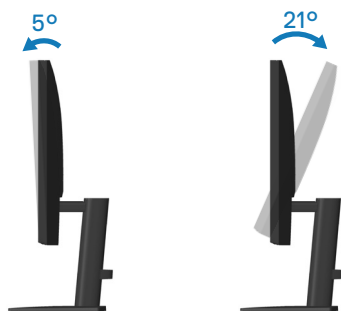
Vam omogoča, da monitor nagnete tako, da omogočite najudobnejši vidni kot

 **OPOMBA:** Stojalo pri dostavi monitorja iz tovarne ni nameščeno na monitor.

E2722H



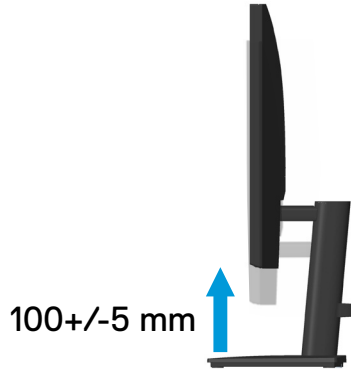
E2722HS



Uporaba prilaganja višine

Vam omogoča prilagoditev višine monitorja tako, da omogočite najudobnejši vidni kot

E2722HS



Odpravljanje težav

⚠ OPOZORILO: Pred izvedbo katerih koli postopkov, opisanih v tem poglavju, upoštevajte **Varnostna navodila**.

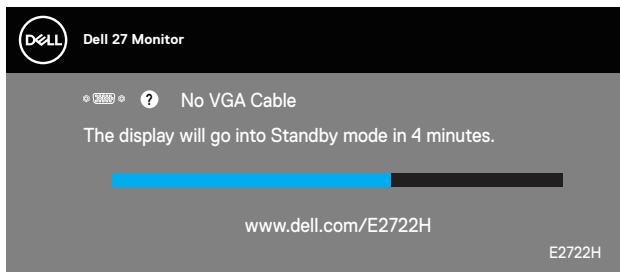
Samopreskus

V ta monitor je vgrajena funkcija samopreskusa, s katero lahko preverite, ali monitor deluje pravilno. Če je monitor pravilno priključen na računalnik, vendar je zaslon monitorja kljub temu temen, upoštevajte spodnja navodila za zagon samopreskusa monitorja:

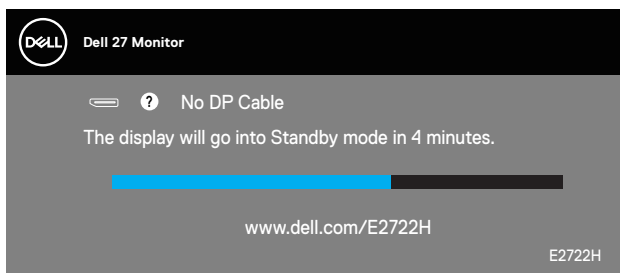
1. Izklopite računalnik in monitor.
2. Iz monitorja izključite vse videokable. Tako pri samopreskusu ni treba uporabiti računalnika.
3. Vključite monitor.

Če monitor deluje pravilno, zazna, da ni signala, prikaže pa se eno od teh sporočil. Lučka LED za napajanje v načinu samopreskusa neprekinjeno sveti belo.

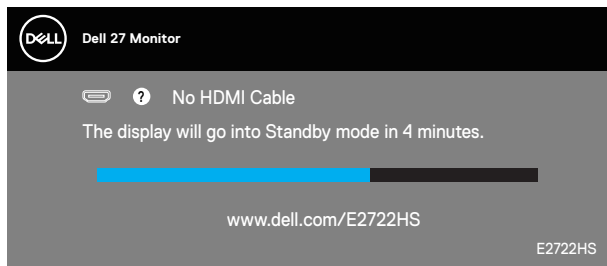
E2722H



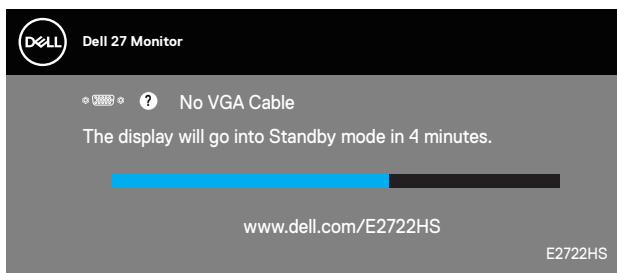
ali



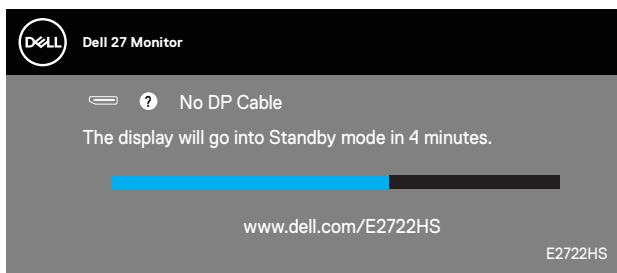
E2722HS



ali



ali



OPOMBA: To pogovorno okno se prikaže tudi med običajnim delovanjem, če izključite videokabel ali je ta poškodovan.

4. Izklopite monitor in znova priključite videokabel ter vklopite računalnik in monitor.

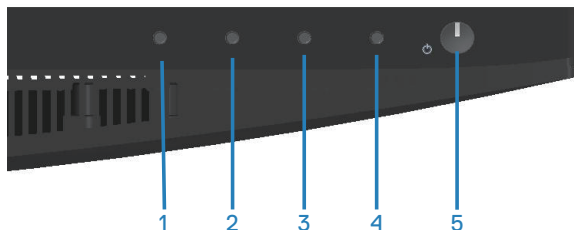
Če je zaslon monitorja še vedno temen, ko znova priključite kable, preverite grafično kartico in računalnik.



Vgrajena diagnostika

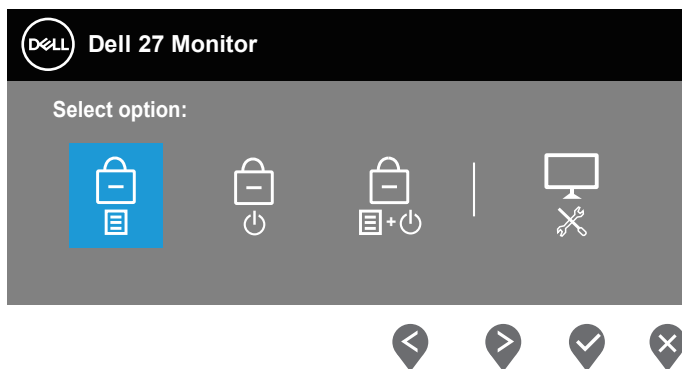
V ta monitor je vgrajeno diagnostično orodje, s katerim lahko ugotovite, ali je morebitna nepravilnost na zaslonu, ki jo opazite, povezana s težavo monitorja ali s težavo računalnika in grafične kartice.

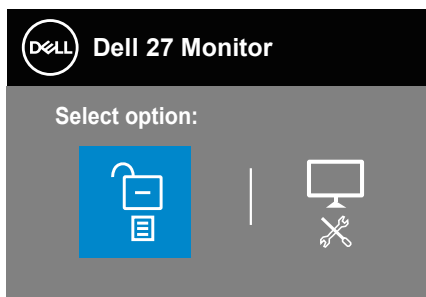
OPOMBA: Vgrajeno diagnostiko lahko zaženete le, če je videokabel izključen in je monitor v načinu samopreskusa.




Vgrajeno diagnostiko zaženete tako:

1. Preverite, ali je zaslon čist (na površini zaslona ni prašnih delcev).
2. Izključite kable iz zadnjega dela računalnika ali monitorja. Monitor nato preklopi v način samopreskusa.
3. Pritisnite gumb Exit (Izhod) (gumb 4) in ga držite štiri sekunde, da odprete meni za zaklepanje/odklepanje zaslonskega menija.





4. Izberite ikono , da zaženete vgrajeno diagnostiko.
5. Natančno preglejte zaslon in se prepričajte, da na njem ni nobenih nepravilnosti.
6. Znova pritisnite puščični gumb gor (gumb 1) na hrbtnem pokrovu. Barva zaslona se spremeni v sivo.
7. Preglejte zaslon in se prepričajte, da na njem ni nobenih nepravilnosti.
8. Ponovite 6. in 7. korak, da pregledate zaslon v rdeči, zeleni, modri, črni in beli barvi ter zaslon z besedilnim vzorcem.

Preskus je končan, ko se prikaže zaslon z besedilnim vzorcem. Za izhod znova pritisnite puščični gumb gor (gumb 1).

Če z uporabo vgrajenega diagnostičnega orodja ne zaznate nobenih nepravilnosti na zaslonu, monitor deluje pravilno. Preverite grafično kartico in računalnik.



Splošne težave

V spodnji tabeli so navedene splošne informacije o splošnih težavah monitorja, do katerih lahko pride, in možne rešitve:

Pogosti znaki	Možne rešitve
Ni slike/lučka LED za napajanje ne sveti	<p>Prepričajte se, da je videokabel, s katerim je monitor priključen na računalnik, pravilno in čvrsto priključen.</p> <ul style="list-style-type: none">• Z uporabo katere koli druge električne opreme preverite, ali električna vtičnica deluje pravilno.• Preverite, ali ste pritisnili gumb za vklop/izklop.• V meniju Input Source (Vhodni vir) preverite, ali je izbran pravilni vhodni vir.
Ni slike/lučka LED za napajanje sveti	<ul style="list-style-type: none">• V zaslonskem meniju povečajte svetlost in kontrast.• Izvedite preverjanje s funkcijo samopreskusa monitorja.• Prepričajte se, da nožice na priključku videokabla niso ukrivljene ali zlomljene.• Zaženite vgrajeno diagnostiko.• V meniju Input Source (Vhodni vir) preverite, ali je izbran pravilni vhodni vir.
Slaba izostritev	<ul style="list-style-type: none">• Odstranite podaljške videokablov.• Ponastavite monitor na tovarniške nastavitve (Factory Reset (Tovarniška ponastavitev)).• Ločljivost slike spremenite na pravilno razmerje višina/širina.
Tresoča se/migetajoča slika	<ul style="list-style-type: none">• Ponastavite monitor na tovarniške nastavitve (Factory Reset (Tovarniška ponastavitev)).• Preverite okoljske dejavnike.• Prestavite monitor na drugo mesto in ga preskusite v drugem prostoru.



Manjkajoče slikovne pike	<ul style="list-style-type: none"> • Vključite in izklopite monitor. • Trajno izklopljena slikovna pika je običajna okvara, do katere lahko pride pri tehnologiji LCD. • Več informacij o kakovosti Dellovih monitorjev in pravilniku o slikovnih pikah najdete na Dellovem spletnem mestu s podporo na naslovu: www.dell.com/pixelguidelines.
Zataknjene slikovne pike	<ul style="list-style-type: none"> • Vključite in izklopite monitor. • Trajno izklopljena slikovna pika je običajna okvara, do katere lahko pride pri tehnologiji LCD. • Več informacij o kakovosti Dellovih monitorjev in pravilniku o slikovnih pikah najdete na Dellovem spletnem mestu s podporo na naslovu: www.dell.com/pixelguidelines.
Težave s svetlostjo	<ul style="list-style-type: none"> • Ponastavite monitor na tovarniške nastavitve (Factory Reset (Tovarniška ponastavitev)). • Nastavite svetlost in kontrast v zaslonem meniju.
Geometrično popačenje	<ul style="list-style-type: none"> • Ponastavite monitor na tovarniške nastavitve (Factory Reset (Tovarniška ponastavitev)). • Nastavite vodoravno in navpično frekvenco v zaslonem meniju.
Vodoravne/navpične črte	<ul style="list-style-type: none"> • Ponastavite monitor na tovarniške nastavitve (Factory Reset (Tovarniška ponastavitev)). • Izvedite preverjanje s funkcijo samopreskusa monitorja in preverite, ali so te črte prisotne tudi v načinu samopreskusa. • Prepričajte se, da nožice na priključku videokabla niso ukrivljene ali zlomljene. • Zaženite vgrajeno diagnostiko.



Težave s sinhronizacijo	<ul style="list-style-type: none"> • Ponastavite monitor na tovarniške nastavitve (Factory Reset (Tovarniška ponastavitev)). • Izvedite preverjanje s funkcijo samopreskusa monitorja in preverite, ali je popačen zaslon prisoten tudi v načinu samopreskusa. • Prepričajte se, da nožice na priključku videokabla niso ukrivljene ali zlomljene. • Znova zaženite računalnik v varnem načinu.
Težave, povezane z varnostjo	<ul style="list-style-type: none"> • Ne izvajajte nobenih postopkov odpravljanja težav. • Takoj se obrnite na Dell.
Občasne težave	<ul style="list-style-type: none"> • Prepričajte se, da je videokabel, s katerim je monitor priključen na računalnik, pravilno in čvrsto priključen. • Ponastavite monitor na tovarniške nastavitve (Factory Reset (Tovarniška ponastavitev)). • Izvedite preverjanje s funkcijo samopreskusa monitorja in preverite, ali je občasna težava prisotna tudi v načinu samopreskusa.
Manjkajoča barva	<ul style="list-style-type: none"> • Izvedite preverjanje s funkcijo samopreskusa monitorja. • Prepričajte se, da je videokabel, s katerim je monitor priključen na računalnik, pravilno in čvrsto priključen. • Prepričajte se, da nožice na priključku videokabla niso ukrivljene ali zlomljene.
Napačna barva	<ul style="list-style-type: none"> • Preskusite različne možnosti v nastavitvi Preset Modes (Vnaprej nastavljeni načini) v zaslonskem meniju Color (Barva). Nastavite vrednost za R/G/B v nastavitvi Custom Color (Barva po meri) v zaslonskem meniju nastavitve Color (Barva). • Možnost Input Color Format (Oblika barvnega vhoda) v zaslonskem meniju nastavitve Color (Barve) spremenite v RGB ali YCbCr/YPbPr. • Zaženite vgrajeno diagnostiko.




Statična slika je na monitorju prikazana dolgo časa	<ul style="list-style-type: none"> • Nastavite zaslon tako, da se izklopi po nekaj minutah nedejavnosti zaslona. Te možnosti lahko prilagodite v oknu z možnostmi napajanja sistema Windows ali v pripomočku za varčevanje z energijo v računalniku Mac. • Lahko pa uporabite tudi ohranjevalnik zaslona, ki se spreminja dinamično.
Zamegljena ali manjkajoča slika	<ul style="list-style-type: none"> • Možnost Response Time (Odzivni čas) v zaslonskem meniju Display (Prikaz) spremenite v Normal (Običajno) ali Fast (Hitro) glede na aplikacijo in uporabo.

Težave, povezane z izdelkom

Določeni znaki	Možne rešitve
Premajhna slika na zaslonu	<ul style="list-style-type: none"> • V zaslonskem meniju preverite nastavitve možnosti Aspect Ratio (Razmerje višina/širina) v zaslonskem meniju Display (Prikaz). • Ponastavite monitor na tovarniške nastavitve (Factory Reset (Tovarniška ponastavitev)).
Z gumbi na dnu zaslona ni mogoče nastavljati monitorja.	<ul style="list-style-type: none"> • Izklopite monitor, izključite in znova priključite napajalni kabel ter nato vklopite monitor. • Preverite, ali je zaslonski meni zaklenjen. Če je zaklenjen, pritisnite gumb za izhod (gumb 4) in ga držite štiri sekunde, da ga odklenete.
Ob pritisku uporabniških kontrolnikov ni vhodnega signala	<ul style="list-style-type: none"> • Preverite vir signala. Prepričajte se, da računalnik ni v stanju pripravljenosti, tako da premaknete miško ali pritisnete poljubno tipko na tipkovnici. • Preverite, ali je videokabel pravilno priključen. Po potrebi izključite in znova priključite videokabel. • Ponastavite računalnik ali predvajalnik videoposnetkov.
Slika ne zapolni celotnega zaslona	<ul style="list-style-type: none"> • Monitor lahko sliko zaradi različnih formatov (razmerje višina/širina) DVD-jev prikaže na celotnem zaslonu. • Zaženite vgrajeno diagnostiko.



Dodatek

 **OPOZORILO:** Uporaba kontrolnikov, prilagoditev ali postopkov, ki niso opisani v tej dokumentaciji, lahko povzroči izpostavljenost udaru, električnim nevarnostim in/ali mehanskimi nevarnostmi.


Informacije o varnostnih ukrepih najdete v poglavju **Informacije o varnosti, okoljske informacije in informacije, določene s predpisi (SERI)**.

Obvestila agencije FCC (velja le za ZDA) in druge informacije, določene s predpisi

Obvestila agencije FCC in druge informacije, določene s predpisi, najdete na spletnem mestu z informacijami o skladnosti s predpisi na naslovu www.dell.com/regulatory_compliance.

Vzpostavljanje stika z družbo Dell

Stranke v Združenih državah Amerike lahko pokličejo 800-WWW-DELL (800-999-3355).

 **OPOMBA:** Če povezava z internetom ni na voljo, lahko podatke za stik najdete na računu o nakupu, embalaži, blagajniškemu izpisku ali katalogu izdelkov Dell.

Dell ponuja različne možnosti za servis in podporo prek spleta in telefona. Razpoložljivost je odvisna od države in izdelka, nekatere storitve pa morda niso na voljo na vašem območju.

- Spletna tehnična pomoč – www.dell.com/support/monitors
- Stik z družbo Dell – www.dell.com/contactdell

Zbirka podatkov o izdelkih EU za energijsko nalepko in informacijski list izdelka

E2722H : <https://eprel.ec.europa.eu/qr/718568>

E2722HS : <https://eprel.ec.europa.eu/qr/718569>

