

Moniteur Dell E2722H/E2722HS

Guide de l'utilisateur

Modèle de moniteur : E2722H/E2722HS
Modèle réglementaire : E2722Hc/E2722HSc





REMARQUE : Une **REMARQUE** indique une information importante pour vous aider à utiliser correctement votre ordinateur.



AVERTISSEMENT : Un **AVERTISSEMENT** indique un risque potentiel de dommage matériel ou de perte de données si les instructions ne sont pas suivies.



MISE EN GARDE : Un signe **MISE EN GARDE** indique un risque de dommage matériel, de blessure corporelle ou de mort.

Copyright © 2021 Dell Inc. ou ses filiales. Tous droits réservés. Dell, EMC et les autres marques commerciales sont des marques commerciales de Dell Inc. ou de ses filiales. Les autres marques commerciales peuvent être des marques commerciales de leurs propriétaires respectifs.

2021 – 09

Rev. A01



Table des matières

Instructions de sécurité	6
À propos de votre moniteur	7
Contenu de l'emballage	7
Caractéristiques du produit	9
Identifier les pièces et les commandes	10
Vue de devant	10
Vue de derrière	12
Vue latérale	14
Vue de dessous	15
Spécifications du moniteur	16
Caractéristiques des haut-parleurs	17
Spécifications de la résolution	17
Modes d'affichage prédéfinis	18
Caractéristiques physiques	21
Caractéristiques environnementales	23
Capacité Plug and Play	24
Qualité du moniteur LCD et politique des pixels	24
Installation du moniteur	25
Connexion du socle	25
Connecter votre moniteur	27
Branchement du câble VGA/DP	27
Branchement du câble VGA/HDMI/DP	27



Organisation des câbles	29
Démontage du socle	30
Pour retirer le capot VESA.	32
Montage mural (optionnel)	33
Fonctionnement du moniteur	34
Allumer le moniteur	34
Utilisation des boutons de commande	34
Boutons de commande	35
Boutons de commande	36
Utilisation de la fonction de verrouillage OSD	37
Utilisez le menu Verrouillage pour verrouiller le(s) bouton(s).	37
Utilisez le bouton de commande du panneau frontal pour verrouiller le(s) bouton(s).	39
Pour déverrouiller le(s) bouton(s) :.	40
Contrôles OSD.	42
Utilisation du menu OSD (affichage à l'écran)	43
Accéder au menu OSD	43
Régler la résolution au maximum	64
Utiliser l'inclinaison	65
Ajustement de la hauteur	66
Guide de dépannage	67
Test automatique.	67
Diagnostic intégré	69
Problèmes courants	71
Problèmes spécifiques au produit	74




Annexe75


- Règlements de la FCC (États-Unis uniquement) et autres informations réglementaires. 75**
- Contacteur Dell 75**
- Base de données des produits de l'UE pour l'étiquetage énergétique et la fiche d'information sur le produit . . . 75**



Instructions de sécurité

Lisez et respectez les instructions de sécurité suivantes afin de protéger votre moniteur contre des dommages et pour votre sécurité. Sauf indication contraire, toutes les procédures figurant dans ce document supposent que vous avez lu les informations de sécurité fournies avec votre moniteur.

 **Avant d'utiliser ce moniteur, lisez les informations de sécurité qui ont été fournies avec ce moniteur et celles qui sont imprimées sur le produit. Conservez la documentation dans un endroit sûr pour pouvoir vous y référer ultérieurement.**

 **AVERTISSEMENT : L'utilisation de contrôles, des réglages ou des procédures autres que ceux spécifiés dans la présente documentation risquent de vous exposer à des chocs, des électrocutions et/ou des dangers mécaniques.**

- Placez le moniteur sur une surface solide et manipulez-le avec précaution. L'écran est fragile et risque d'être endommagé en cas de chute ou de choc violent.
- Assurez-vous toujours que votre moniteur est électriquement conçu pour fonctionner avec le courant disponible dans votre région.
- Conservez le moniteur à température ambiante. Des conditions trop froides ou trop chaudes peuvent avoir un effet néfaste sur les cristaux liquides de l'écran.
- Branchez le cordon d'alimentation du moniteur sur une prise électrique proche et facilement accessible. Consultez [Connecter votre moniteur](#).
- Ne placez pas et n'utilisez pas le moniteur sur une surface humide ou à proximité de l'eau.
- Ne soumettez pas le moniteur à de fortes vibrations ou à des impacts violents. Évitez par exemple de placer le moniteur dans le coffre d'une voiture.
- Débranchez le moniteur si vous prévoyez de le laisser inutilisé pendant une période de temps prolongée.
- Pour réduire le risque d'électrocution, n'ouvrez jamais le couvercle et ne touchez jamais l'intérieur du moniteur.
- Lisez attentivement ces instructions. Conservez ce document pour référence ultérieure. Respectez tous les avertissements et toutes les instructions marqués sur le produit.
- L'appareil peut être installé sur un mur ou au plafond en position horizontale.

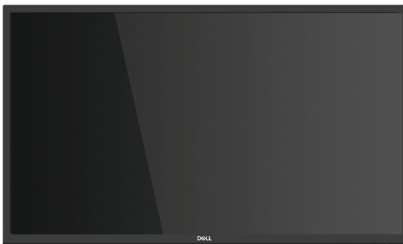
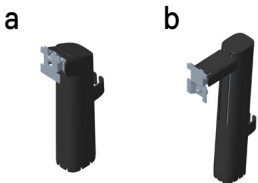
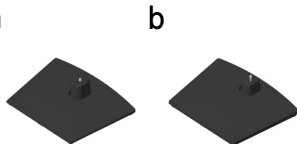



À propos de votre moniteur

Contenu de l'emballage

Votre moniteur est livré avec les éléments indiqués dans le tableau ci-dessous. Si l'un des composants est manquant, contactez Dell. Pour plus d'informations, voir [Contacter Dell](#).

 **REMARQUE : Certains éléments sont en option et peuvent ne pas être fournis avec votre moniteur. Certaines fonctionnalités ou accessoires peuvent ne pas être disponibles dans certains pays.**

	Affichage
 <p>a b</p>	Colonne du support : a. E2722H b. E2722HS
 <p>a b</p>	Base du support : a. E2722H b. E2722HS
	Couverture de vis VESA™



	<p>Cordon d'alimentation (varie en fonction du pays)</p>
	<p>Câble HDMI 1.4 pour E2722HS</p>
	<p>Câble HDMI 1.2 pour E2722H</p>
	<p>Câble VGA (région EMEA et Japon)</p>
	<ul style="list-style-type: none"> • Guide d'installation rapide • Informations de sécurité, de l'environnement et réglementaires



Caractéristiques du produit

Le moniteur Dell E2722H/E2722HS dispose d'un écran à cristaux liquides (LCD) antistatique à matrice active, de transistors à couches minces (TFT) avec un rétroéclairage LED. Les fonctions du moniteur sont les suivantes :

- Zone d'affichage visible de 68,60 cm (27,0 pouces) (mesurée en diagonale).
- Grands angles de vision de 178 degrés dans les directions verticale et horizontale.
- Rapport de contraste statique (1000:1).
- Possibilité de réglage en hauteur pour le modèle E2722HS.
- Deux haut-parleurs intégrés pour le modèle E2722HS.
- Résolution de 1920 x 1080 avec support plein écran pour les résolutions inférieures.
- Connectivité facile et simple avec les systèmes existants et nouveaux via HDMI ou DisplayPort.
- Capacité Plug and Play si votre ordinateur la prend en charge.
- Menu de réglage affichage à l'écran (OSD) pour faciliter la configuration et l'optimisation de l'écran.
- Une gamme de solutions de montage avec des orifices de fixation à écartement de 100 mm VESA™ (Video Electronics Standards Association) et socle amovible.
- Fente de verrouillage de sécurité.
- ≤0,3 W en mode Veille.
- Compatible avec Dell Display Manager.
- Optimise le confort visuel avec un écran sans scintillements certifié TÜV.
- La fonction ComfortView est certifiée TUV et a été conçue pour réduire la quantité de lumière bleue émise par le moniteur afin d'optimiser le confort visuel.

⚠ MISE EN GARDE : Les effets possibles à long terme de l'émission de lumière bleue du moniteur incluent des dommages aux yeux, dont la fatigue des yeux et/ou la fatigue oculaire numérique.

⚠ MISE EN GARDE : Si votre câble d'alimentation est relié à une fiche à trois broches, assurez-vous qu'il est branché sur une prise de courant à trois broches connectée à la terre. Ne désactivez pas la broche de mise à la terre, par exemple en attachant la fiche à un adaptateur à deux broches.

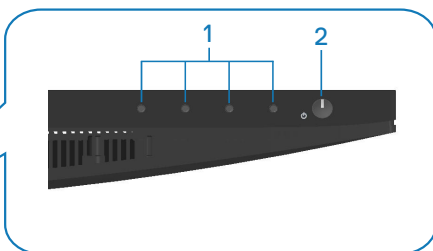
⚠ MISE EN GARDE : Avant de brancher le moniteur sur la prise de courant, vérifiez que votre alimentation est équipée d'un disjoncteur de 120/240 V, 20 A (maximum).



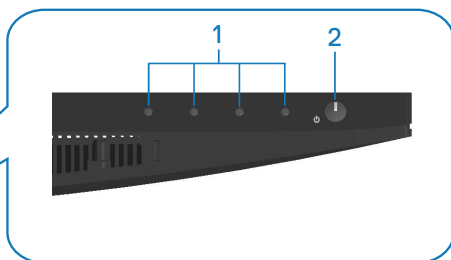
Identifier les pièces et les commandes

Vue de devant

E2722H



E2722HS



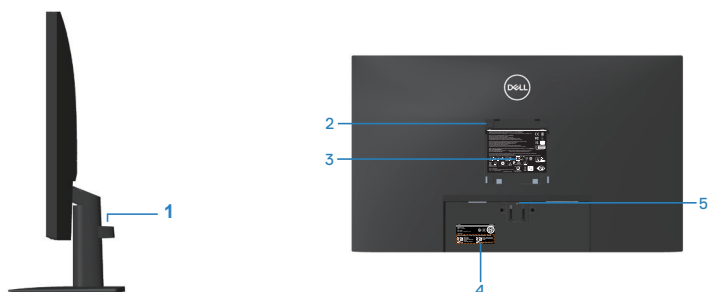
Boutons de commande

Nom	Description	Utilisation
1	Boutons de fonction	Pour accéder au menu de l'affichage sur écran (OSD) (Pour plus d'informations, voir Utilisation des boutons de commande)
2	Bouton Marche/Arrêt (avec indicateur LED)	Pour allumer ou éteindre le moniteur. Une couleur blanche fixe indique que le moniteur est allumé et qu'il fonctionne normalement. Une couleur blanche clignotante indique que le moniteur est en mode veille.



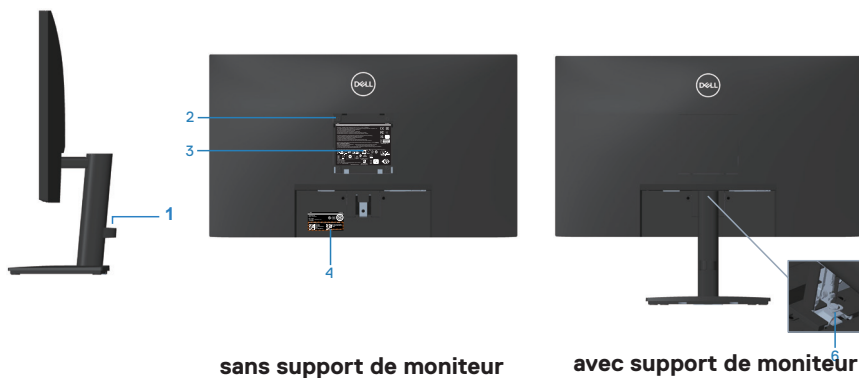
Vue de derrière

E2722H



Vue de derrière avec le socle du moniteur

E2722HS



Nom	Description	Utilisation
1	Clip de gestion des câbles	Organise les câbles si les câbles sont acheminés par la fente.
2	Trous de montage VESA (100mm x 100mm - derrière le couvercle VESA)	Installez le moniteur sur un mur avec un kit de montage mural compatible VESA (100mm x 100mm) Consultez Montage mural (optionnel) . REMARQUE : Le kit de montage mural n'est pas livré avec votre moniteur et est vendu séparément.



3	Étiquette d'informations réglementaires	Liste les certifications réglementaires.
4	Étiquette réglementaire (y compris le numéro de série par codes à barres et l'étiquette de service)	Liste les certifications réglementaires. Consultez cette étiquette si vous devez contacter Dell pour obtenir un support technique. L'Étiquette de service est un identifiant alphanumérique unique qui permet aux techniciens de service Dell d'identifier les composants matériels de votre ordinateur et d'accéder aux informations de garantie.
5	Bouton d'ouverture du socle	Appuyez ici pour retirer le socle du moniteur.
6	Vis à main du support	Appuyez ici pour retirer le socle du moniteur.



Vue latérale

E2722H



E2722HS

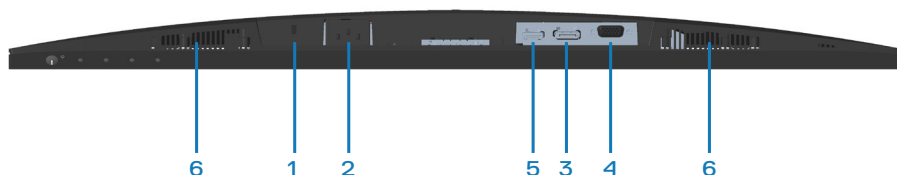


Vue de dessous

E2722H



E2722HS



Vue de derrière sans le socle du moniteur

Nom	Description	Utilisation
1	Fente de verrouillage de sécurité	Fixez votre moniteur avec un verrou de sécurité (vendu séparément) pour empêcher les mouvements non autorisés de votre moniteur.
2	Port d'alimentation	Pour brancher le cordon d'alimentation.
3	Port DP	Pour connecter votre ordinateur avec un câble DP.
4	Port VGA	Pour connecter votre ordinateur avec un câble VGA.
5	Port HDMI	Utilisez le câble HDMI pour connecter votre ordinateur.
6	Haut-parleurs	Pour produire la sortie audio.



Spécifications du moniteur

Modèle	E2722H/E2722HS
Type d'écran	Matrice active - LCD TFT
Type de panneau	IPS
Image visible	
Diagonale	686 mm (27 po.)
Horizontale, zone active	597,89 mm (23,54 po.)
Verticale, zone active	336,31 mm (13,24 po.)
Zone	2010,76cm ² (311,67 po. ²)
Résolution native et taux de rafraîchissement	1920X1080 à 60Hz(HDMI1.4/DP1.2/VGA)
Taille des pixels	0,3114 mm x 0,3114 mm
Pixel par pouce (PPP)	81
Angle de vue	
Horizontale	178° (typique)
Verticale	178° (typique)
Sortie Luminance	300 cd/m ² (typique)
Rapport de contraste	1000 à 1 (typique)
Revêtement de la surface	Antireflet avec revêtement dur 3H
Rétroéclairage	Système edgelight DEL
Temps de réponse (gris à gris)	Mode normal 8ms Mode rapide 5ms
Profondeur des couleurs	16,7 millions de couleurs
Gamme de couleurs	NTSC CIE1976(83%) CIE1931(72%)
Connectivité	1 x HDMI (ver 1.4)(E2722HS uniquement) 1 x DP (Ver 1.2) 1 VGA



Largeur du cadre (bord du moniteur jusqu'à la zone active)	
Haut	12,89 mm
Gauche/Droite	12,71 mm
Bas	16,14 mm
Capacité de réglage	
Inclinaison	-5° à 21°
Réglage de la hauteur	100+/-5 mm (E2722HS uniquement)
Compatibilité Dell display manager	Oui
Sécurité	Fente de verrouillage de sécurité (câble de verrouillage vendu séparément)
Haut-parleurs intégrés (sortie de son 2 x 1 W).	E2722H : Non E2722HS : Oui

Caractéristiques des haut-parleurs

Puissance nominale des haut-parleurs	2 X 1W
Réponse en fréquence	315Hz - 12,5kHz
Impédance	8 ohm

Spécifications de la résolution

Modèle	E2722H/E2722HS
Limites de balayage horizontal	30 kHz à 85 kHz (automatique)
Limites de balayage vertical	56 Hz à 75 Hz (VGA) 48 Hz à 75 Hz (HDMI/DP)(automatique)
Résolution optimale pré-réglée	1920 x 1080 à 60 Hz(HDMI) 1920 x 1080 à 60 Hz(DP) 1920 x 1080 à 60 Hz (VGA)



Modes d'affichage prédéfinis

Modes d'affichage prédéfinis VGA / DP / HDMI

Mode d'affichage	Fréquence horizontale (kHz)	Fréquence verticale (Hz)	Horloge de pixels (MHz)	Polarité de synchronisation (Horizontale/Verticale)
VESA,640 x 480	37,50	75,00	31,50	-/-
VESA,640 x 480	31,47	59,94	25,18	-/-
IBM,720 x 400	31,47	70,08	28,32	-/+
VESA,800 x 600	37,88	60,32	40,00	+/+
VESA,800 x 600	46,88	75,00	49,50	+/+
VESA,1024 x 768	48,36	60,00	65,00	-/-
VESA,1024 x 768	60,02	75,03	78,75	+/+
VESA,1152 x 864	67,50	75,00	108,00	+/+
VESA,1280 x 1024	63,98	60,02	108,00	+/+
VESA,1280 x 1024	79,98	75,02	135,00	+/+
VESA,1600 x 900	60,00	60,00	108,00	+/+
VESA,1920 x 1080	67,50	60,00	148,50	+/+



Spécifications électriques

Modèle	E2722H/E2722HS
Signaux d'entrée vidéo	HDMI 1.4, 600 mV pour chaque ligne différentielle, impédance d'entrée de 100 ohms par paire différentielle (E2722HS uniquement) RVB analogique 0,7 V +/- 5 %, polarité positive avec une impédance d'entrée de 75 ohms DP 1.2, 600 mV pour chaque ligne différentielle, impédance d'entrée de 100 ohms par paire différentielle
Voltage d'entrée CA / fréquence / courant	100 VCA à 240 VCA/50 Hz ou 60 Hz \pm 3 Hz / 1,5 A
Courant d'appel	120 V : 30 A (max.) à 0°C (démarrage à froid) 240 V : 60 A (max.) à 0°C (démarrage à froid)
Consommation électrique	0,3 W (mode Éteint) ¹ 0,3 W (mode Veille) ¹ 17 W (mode Allumé) ¹ 30 W (Max.) ² 14,8 W (Pon) ³ 47,09 kWh (TEC) ³

¹ Tel que défini dans UE 2019/2021 et UE 2019/2013.

² Réglage de la luminosité et du contraste maximum.

³ Pon: Consommation électrique du mode Allumé telle que définie dans Energy Star version 8.0.

TEC : Consommation d'énergie totale en kWh telle que définie dans Energy Star version 8.0.

Ce document est uniquement fourni à titre informatif et reflète les performances en laboratoire. Votre produit peut fonctionner différemment en fonction du logiciel, des composants et des périphériques que vous avez commandés, et nous n'avons aucune obligation de mettre à jour ces informations.



Ainsi, le client ne doit pas se baser sur ces informations lors de la prise de décisions concernant les tolérances électriques ou autres. Aucune garantie expresse ou implicite d'exactitude ou d'exhaustivité n'est formulée.

 **REMARQUE : Ce moniteur est certifié ENERGY STAR.**

Ce produit est homologué ENERGY STAR dans les réglages d'usine par défaut qui peuvent être restaurés avec la fonction "Réinitialisation d'usine" dans le menu OSD. La modification des réglages par défaut de l'usine ou l'activation d'autres fonctions augmentera la consommation électrique et pourrait dépasser les limites spécifiées par ENERGY STAR.



Caractéristiques physiques

Modèle	E2722H/E2722HS		
Type du câble de signal	<ul style="list-style-type: none"> • Numérique : Détachable, HDMI, 19 broches (pour E2722HS) • Numérique : Détachable, DP, 20 broches • Analogique : détachable, D-Sub, 15 broches 		
Dimensions (avec le socle)	E2722H	Dimensions (avec le socle)	E2722HS
Hauteur	458,90 mm (18,07 po.)	Hauteur (ouvert)	508,70 mm (20,03 po.)
		Hauteur (fermé)	408,70 mm (16,09 po.)
Largeur	623,30 mm (24,54 po.)	Largeur	623,30 mm (24,54 po.)
Profondeur	188,29 mm (7,41 po.)	Profondeur	208,17 mm (8,20 po.)
Dimensions (sans le socle)	E2722H/E2722HS		
Hauteur	370,87 mm (14,60 po.)		
Largeur	623,30 mm (24,54 po.)		
Profondeur	50,41 mm (1,98 po.)		



Dimensions du socle	E2722H	E2722HS
Hauteur	189,86 mm (7,47 po.)	236,89 mm (9,33 po.)
Largeur	245,19 mm (9,65 po.)	254,10 mm (10,00 po.)
Profondeur	188,29 mm (7,41 po.)	208,17 mm (8,20 po.)
Poids	E2722H	E2722HS
Poids avec l'emballage	6,87 kg (15,15 lb)	7,53 kg (16,60 lb)
Poids avec l'ensemble du socle et des câbles	4,92 kg (10,85 lb)	5,61 kg (12,37 lb)
Poids sans l'ensemble du socle (sans câbles)	3,82 kg (8,42 lb)	3,90 kg (8,60 lb)
Poids de l'ensemble du socle	0,73 kg (1,61 lb)	1,34 kg (2,95 lb)
Cadre frontal brillant	Cadre noir 2-4 unités de brillance	



Caractéristiques environnementales

Modèle	E2722H/E2722HS
Normes de conformité	
<ul style="list-style-type: none">· Moniteur certifié ENERGY STAR· Enregistrement EPEAT si applicable. L'enregistrement EPEAT varie d'un pays à l'autre. Consultez www.epeat.net pour l'état de l'enregistrement par pays.· Conforme RoHS· TCO Certified· Moniteur à taux réduit de BFR/PVC· Verre sans arsenic et sans mercure pour le panneau uniquement· Conforme aux exigences de courant de fuite NFPA 99.	
Température	
Fonctionnement	0°C à 40°C (32°F à 104°F)
A l'arrêt	<ul style="list-style-type: none">· Stockage : -20°C à 60°C (-4°F à 140°F)· Transport : -20°C à 60°C (-4°F à 140°F)
Humidité	
Fonctionnement	10% à 80% (sans condensation)
A l'arrêt	<ul style="list-style-type: none">· Stockage 5 % à 90 % (sans condensation)· Expédition 5 % à 90 % (sans condensation)
Altitude	
Fonctionnement (maximum)	5 000 m (16 400 pieds)
Non fonctionnement (maximum)	12 192 m (40 000 pieds)
Dissipation thermique	<ul style="list-style-type: none">· 102,39 BTU/heure (maximum)· 54,61 BTU/heure (typique)



Capacité Plug and Play

Vous pouvez installer ce moniteur avec n'importe quel système compatible Plug & Play. Ce moniteur fournit automatiquement à l'ordinateur ses Données d'identification d'affichage étendues (Extended Display Identification Data : EDID) en utilisant les protocoles DDC (Display Data Channel) de manière à ce que le système puisse effectuer automatiquement la configuration et optimiser les paramètres du moniteur. La plupart des installations de moniteur sont automatiques ; vous pouvez changer des réglages, si désiré. Pour plus d'informations sur les réglages du moniteur, consultez [Fonctionnement du moniteur](#).

Qualité du moniteur LCD et politique des pixels

Pendant le processus de fabrication de ce moniteur LCD, il n'est pas anormal que un ou plusieurs pixels deviennent fixe et difficile à voir mais cela n'affecte pas la qualité ou l'utilisation de l'affichage. Pour plus d'informations sur la qualité des moniteurs Dell et la politique en matière de pixels, visitez le site de support de Dell : www.dell.com/pixelguidelines.



Installation du moniteur

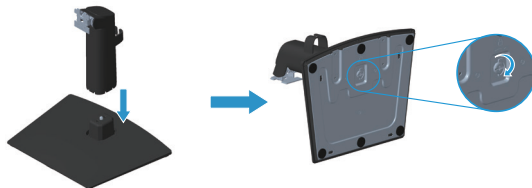
Connexion du socle

- ✎ **REMARQUE : Le socle est détaché lorsque le moniteur est livré depuis l'usine.**
- ✎ **REMARQUE : La procédure suivante est applicable pour le socle fourni avec votre moniteur. Si vous raccordez un socle tiers, consultez la documentation fournie avec le socle.**

Pour attacher le socle du moniteur :

E2722H

1. Assembler le socle de support sur la base.
 - a. Placez le moniteur sur une surface plane et stable.
 - b. Faites glisser le corps du support du moniteur dans la bonne direction vers le bas sur la base du support.
 - c. Serrez la vis à main dans le sens des aiguilles d'une montre jusqu'à ce qu'elle soit suffisamment serrée.



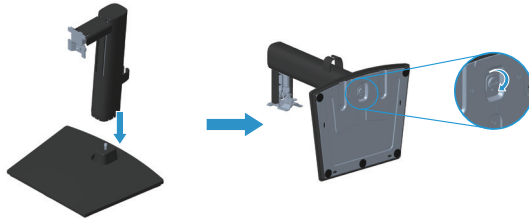
2. Attacher l'ensemble socle au moniteur.
 - a. Placez le moniteur sur un chiffon doux ou un coussin près du bord d'un bureau.
 - b. Alignez l'ensemble de la base de support avec les rainures du moniteur.
 - c. Insérez le support dans le moniteur jusqu'à ce qu'il s'enclenche en position.
 - d. Attachez le capot VESA.



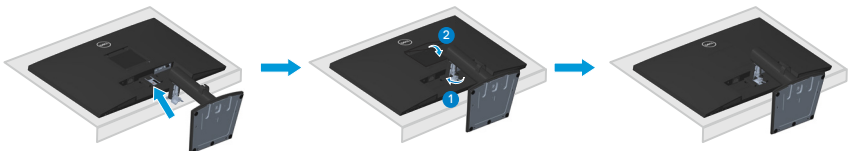


E2722HS

1. Assembler le socle de support sur la base.
 - a. Placez le moniteur sur une surface plane et stable.
 - b. Faites glisser le corps du support du moniteur dans la bonne direction vers le bas sur la base du support.
 - c. Serrez la vis à main dans le sens des aiguilles d'une montre jusqu'à ce qu'elle soit suffisamment serrée.



2. Attacher l'ensemble socle au moniteur.
 - a. Placez le moniteur sur un chiffon doux ou un coussin près du bord d'un bureau.
 - b. Alignez l'ensemble de la base de support avec les rainures du moniteur.
 - c. Insérez le support à fond vers le moniteur.
 - d. Serrez la vis à main dans le sens des aiguilles d'une montre jusqu'à ce qu'elle soit suffisamment serrée.
 - e. Attachez le capot VESA.



Connecter votre moniteur

⚠ MISE EN GARDE : Avant de débiter les procédures de cette section, suivez les [Instructions de sécurité](#).

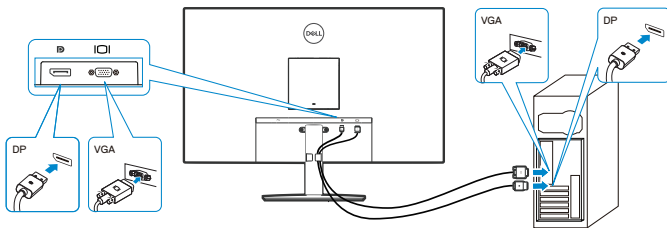
✍ REMARQUE : Ne branchez pas tous les câbles en même temps sur le moniteur. Il est recommandé de faire passer les câbles à travers le clip de gestion des câbles avant de les brancher sur le moniteur.

Pour connecter votre moniteur à l'ordinateur :

1. Éteignez votre ordinateur et débranchez son cordon d'alimentation.
2. Connectez le câble VGA ou le câble DP ou le câble HDMI **de votre moniteur à l'ordinateur**.

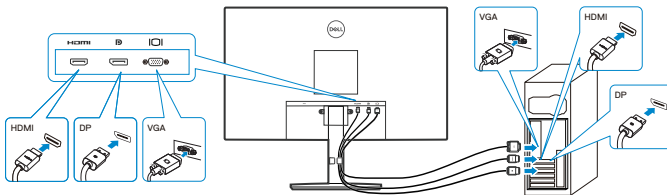
Branchement du câble VGA/DP

E2722H



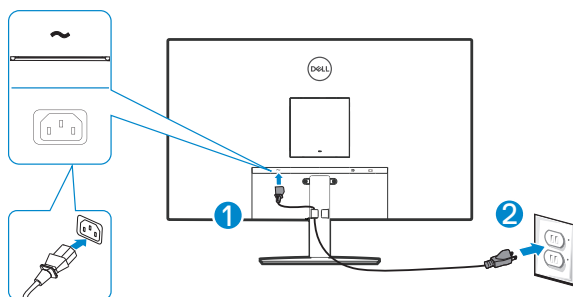
Branchement du câble VGA/HDMI/DP

E2722HS

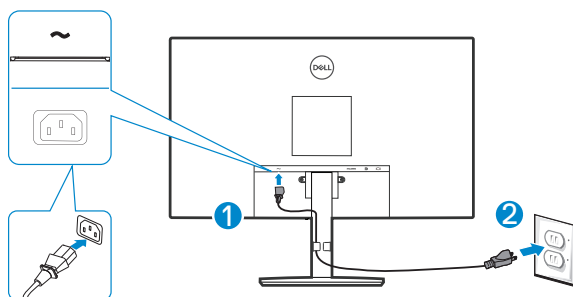


3. Branchez les cordons d'alimentation de votre ordinateur et du moniteur sur une prise de courant murale.

E2722H



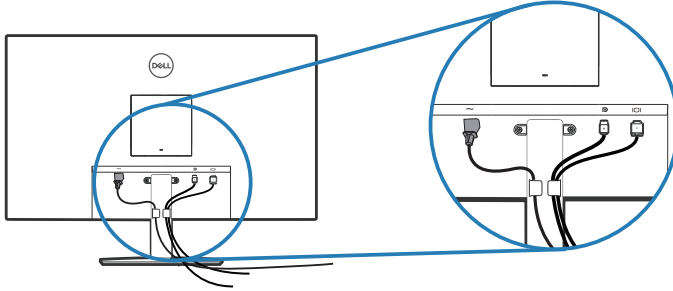
E2722HS



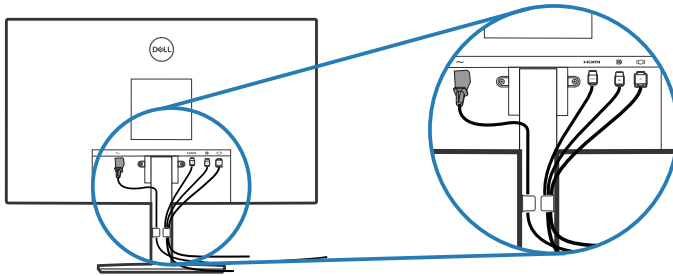
Organisation des câbles

Utilisez le clip de gestion des câbles sur le support pour acheminer les câbles connectés à votre moniteur.

E2722H





E2722HS



4. Allumez le moniteur.



Démontage du socle

-  **REMARQUE :** Pour éviter de rayer l'écran lorsque vous retirez le socle, assurez-vous que le moniteur est posé sur une surface propre et douce.
-  **REMARQUE :** La procédure suivante est applicable uniquement pour le socle fourni avec votre moniteur. Si vous raccordez un socle tiers, consultez la documentation fournie avec le socle.

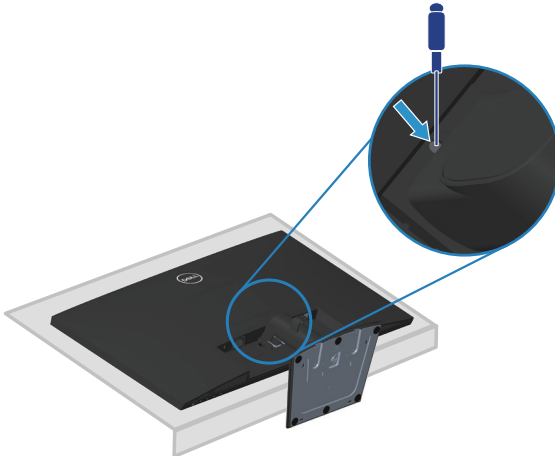
Pour enlever le socle :

E2722H

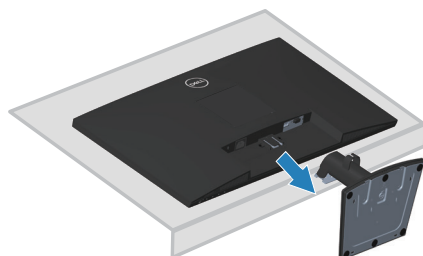
1. Placez le moniteur sur un chiffon doux ou un coussin près du bord d'un bureau.



2. Avec un tournevis long, appuyez sur le bouton d'ouverture.



3. Tout en maintenant le bouton de déverrouillage enfoncé, tirez le support vers l'extérieur.

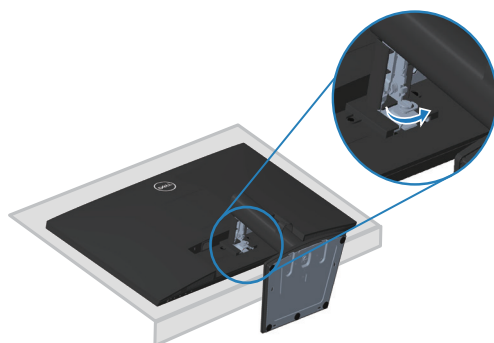


E2722HS

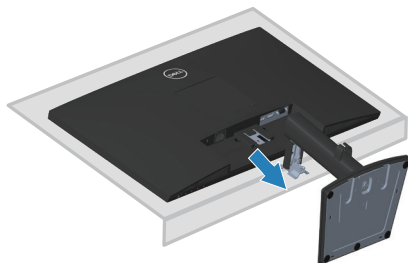
1. Placez le moniteur sur un chiffon doux ou un coussin près du bord d'un bureau.



2. Dévissez complètement la vis à main du support d'inclinaison.



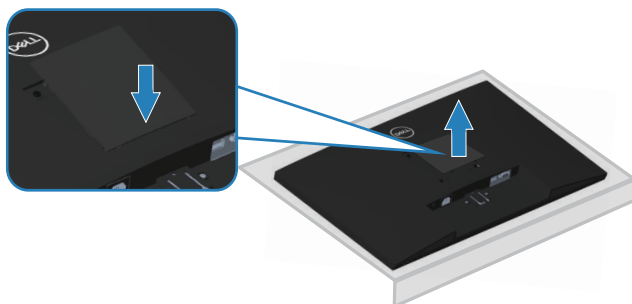
3. Faites complètement glisser le support hors du moniteur.



Pour retirer le capot VESA

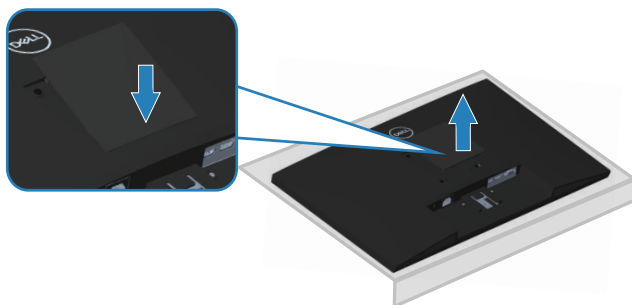
E2722H

Appuyez sur le trou de la couverture VESA pour la détacher de l'arrière du moniteur.

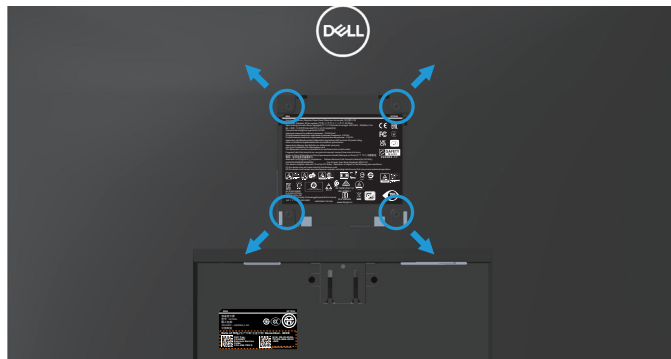


E2722HS

Appuyez sur le trou de la couverture VESA pour la détacher de l'arrière du moniteur.



Montage mural (optionnel)




(Dimension des vis : M4 x 10 mm).

Référez-vous à la documentation fournie avec le kit de montage mural compatible VESA.

1. Placez le moniteur sur un chiffon doux ou un coussin près du bord d'un bureau.
2. Retirez le socle. Consultez [Démontage du socle](#).
3. Enlever le couvercle VESA.
4. Enlevez les quatre vis tenant le couvercle arrière du moniteur.
5. Fixez le support de montage du kit de montage mural sur le moniteur.
6. Pour fixer le moniteur sur le mur, consultez la documentation fournie avec le kit de montage mural.

 **REMARQUE : A utiliser uniquement avec un support de montage mural agréé UL, CSA ou GS avec une capacité de support de poids/charge minimum de 15,6 kg.**

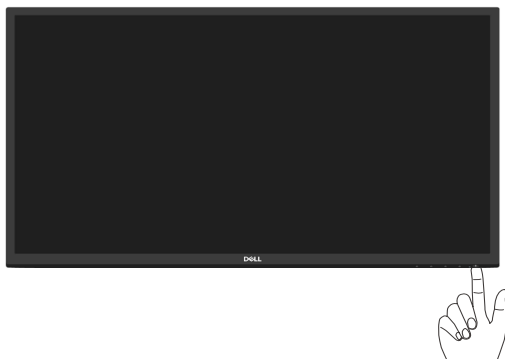
 **REMARQUE : Lors de l'utilisation de l'écran, accrochez le LCD à un mur avec une corde ou une chaîne pouvant supporter le poids du moniteur afin d'empêcher le moniteur de tomber. L'installation doit être effectuée par un technicien qualifié. Veuillez contacter votre fournisseur pour plus d'informations.**



Fonctionnement du moniteur

Allumer le moniteur

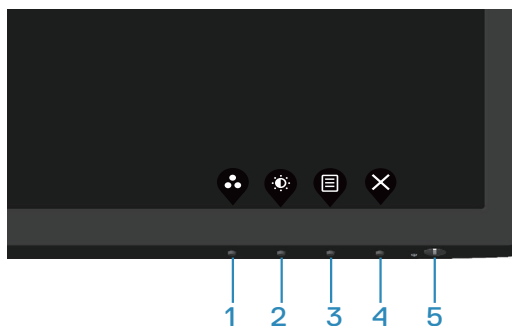
Appuyez sur le bouton  pour allumer le moniteur.



Utilisation des boutons de commande






Utilisez les boutons de commande sur le bord inférieur du moniteur pour régler l'image affichée.

E2722H



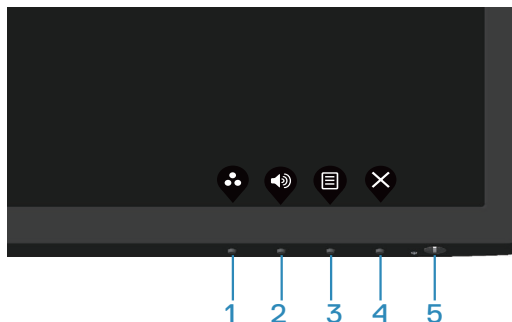
Boutons de commande

Le tableau suivant décrit les boutons de commande :

Boutons de commande	Description
1  Modes de pré réglage	Utilisez ce bouton pour choisir à partir d'une liste de modes pré réglés.
2  Luminosité/Contraste	Pour accéder directement au menu Luminosité et Contraste.
3  Menu	Pour afficher le menu OSD (affichage à l'écran), ou pour accéder à la liste des choix / options d'un élément du menu. Pour plus d'informations, voir Accéder au menu OSD .
4  Quitter	Pour quitter ou retourner au menu principal OSD.
5  Bouton d'alimentation (avec voyant d'état d'alimentation)	Pour allumer ou éteindre le moniteur. Une couleur blanche fixe indique que le moniteur est allumé et fonctionne normalement. Une couleur blanche clignotante indique que le moniteur est en mode veille.








E2722HS



Boutons de commande

Le tableau suivant décrit les boutons de commande :

Boutons de commande	Description
1  Modes de pré réglage	Utilisez ce bouton pour choisir à partir d'une liste de modes pré réglés.
2  Volume	Utilisez la touche Volume pour accéder directement au menu de contrôle « Volume ». (E2722HS)
3  Menu	Pour afficher le menu OSD (affichage à l'écran), ou pour accéder à la liste des choix / options d'un élément du menu. Pour plus d'informations, voir Accéder au menu OSD .
4  Quitter	Pour quitter ou retourner au menu principal OSD.
5  Bouton d'alimentation (avec voyant d'état d'alimentation)	Pour allumer ou éteindre le moniteur. Une couleur blanche fixe indique que le moniteur est allumé et fonctionne normalement. Une couleur blanche clignotante indique que le moniteur est en mode veille.



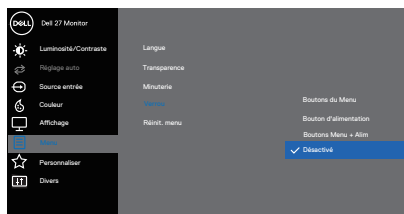
Utilisation de la fonction de verrouillage OSD

Vous pouvez verrouiller les boutons de commande du panneau frontal afin d'empêcher l'accès au menu OSD et/ou au bouton d'alimentation.

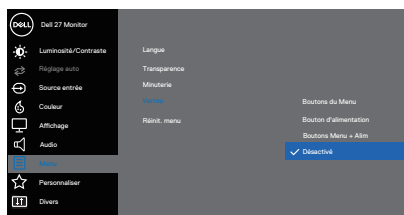
Utilisez le menu Verrouillage pour verrouiller le(s) bouton(s).

1. Sélectionnez l'une des options suivantes :

E2722H

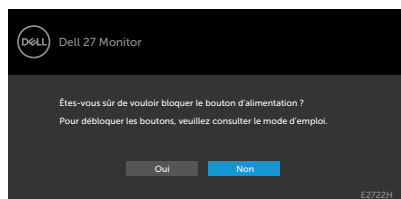


E2722HS



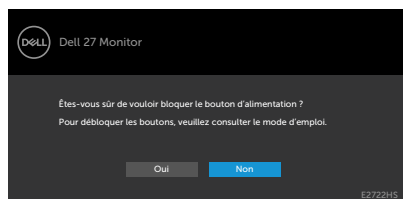
2. Le message suivant apparaît.


E2722H



E2722HS





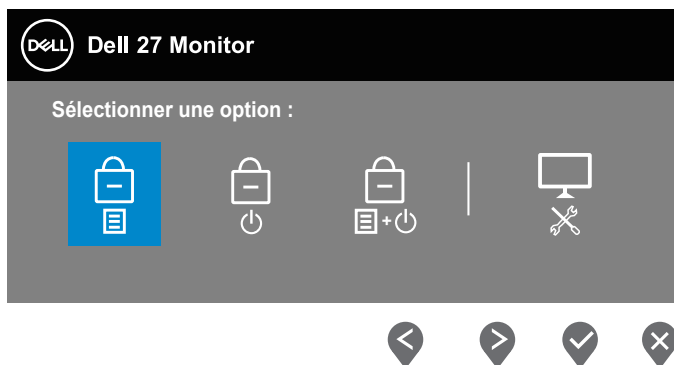
3. Sélectionnez **Oui** pour verrouiller les boutons. Une fois qu'ils sont verrouillés, l'icône de verrouillage  s'affiche lorsque les boutons de commande sont appuyés





Utilisez le bouton de commande du panneau frontal pour verrouiller le(s) bouton(s).




1. Maintenez le bouton 4 enfoncé pendant quatre secondes jusqu'à ce qu'un menu apparaisse sur l'écran.



2. Sélectionnez l'une des options suivantes :

	Boutons de commande	Description
1		Choisissez cette option pour verrouiller l'utilisation du menu OSD.
	Verrouillage du bouton Menu	
2		Choisissez cette option pour verrouiller le bouton d'alimentation. Cela empêchera d'utiliser le bouton d'alimentation pour éteindre le moniteur.
	Verrouillage du bouton d'alimentation	



3  Utilisez cette option pour verrouiller le menu OSD et le bouton d'alimentation pour éteindre le moniteur.

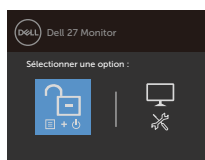
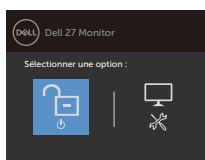
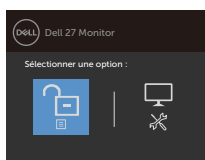
Verrouillage du bouton Menu et Alimentation

4  Utilisez cette option pour exécuter les diagnostics intégrés, consultez **Diagnostic** **intégrés**


Diagnostic

Pour déverrouiller le(s) bouton(s) :


Appuyez et maintenez le bouton **Diagnostic** **intégrés** (bouton 4) enfoncé pendant quatre secondes jusqu'à ce qu'un menu apparaisse sur l'écran. Le tableau suivant décrit les options de déverrouillage des boutons de commande du panneau frontal.



Boutons de commande Description

1  Sélectionnez cette option pour déverrouiller la fonction du menu OSD.

Déverrouillage des boutons du menu

2  Utilisez cette option pour déverrouiller le bouton d'alimentation pour éteindre le moniteur.

Déverrouillage du bouton d'alimentation



3



Déverrouillage des boutons du menu et du bouton d'alimentation

Utilisez cette option pour déverrouiller le menu OSD et le bouton d'alimentation.

4



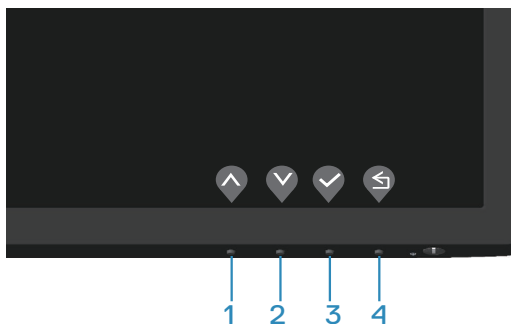
Diagnostiques intégrés





Utilisez cette option pour exécuter les diagnostics intégrés, consultez **Diagnostiques intégrés**



Contrôles OSD

Utilisez les boutons de commande en bas du moniteur pour ajuster les paramètres de l'image.




	Boutons de commande	Description
1	 Haut	Utilisez le bouton Haut pour augmenter les valeurs ou vous déplacer vers le haut dans un menu.
2	 Bas	Utilisez le bouton Bas pour réduire les valeurs ou vous déplacer vers le bas dans un menu.
3	 OK	Utilisez le bouton OK pour confirmer votre sélection dans un menu.
4	 Retour	Utilisez le bouton Retour pour retourner au menu précédent.



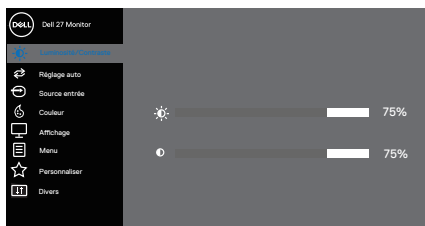
Utilisation du menu OSD (affichage à l'écran)

Accéder au menu OSD

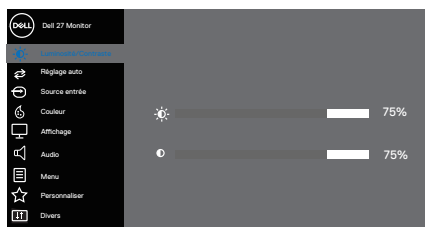
 **REMARQUE :** Toute modification apportée en utilisant le menu OSD est automatiquement enregistrée lorsque vous accédez à une autre section du menu OSD, lorsque vous quittez le menu OSD ou lorsque vous attendez que le menu OSD se ferme automatiquement.








1. Appuyez sur le bouton  pour ouvrir le menu OSD principal.

E2722H








E2722HS


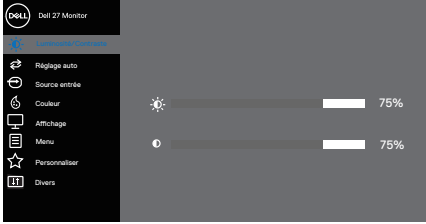




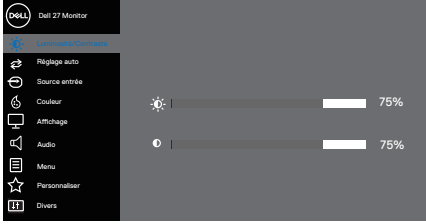










2. Appuyez sur les boutons  et  pour vous déplacer entre les différentes options de réglage. Lorsque vous allez d'une icône à une autre, l'option est mise en surbrillance.
3. Appuyez sur le bouton  ou  ou  une fois pour activer l'option mise en surbrillance.
4. Appuyez sur les boutons  et  pour sélectionner le paramètre souhaité.



5. Appuyez sur  puis utilisez les boutons  et  pour effectuer vos modifications en fonction des indicateurs dans le menu.
6. Appuyez sur le bouton  pour retourner au menu précédent ou appuyez sur  pour confirmer et retourner au menu précédent.



Icône	Menu et Sous-menus	Description
	<p>Luminosité/ Contraste</p>	<p>Utilisez cette option pour ajuster le réglage de la luminosité ou du contraste.</p> <p>E2722H</p>  <p style="text-align: right;">     </p> <p>E2722HS :</p>  <p style="text-align: right;">     </p>
	<p>Luminosité</p>	<p>Luminosité permet de régler la luminosité du rétroéclairage. Appuyez sur le bouton  pour augmenter la luminosité et appuyez sur le bouton  pour baisser la luminosité (min. 0 / max. 100).</p>
	<p>Contraste</p>	<p>Réglez d'abord la Luminosité, ensuite réglez le Contraste seulement si un réglage supplémentaire est nécessaire. Appuyez sur le bouton  pour augmenter le contraste et appuyez sur le bouton  pour baisser le contraste (min. 0 / max. 100).</p> <p>Contraste permet de régler le degré de différence entre les points sombres et les points lumineux sur le moniteur.</p>

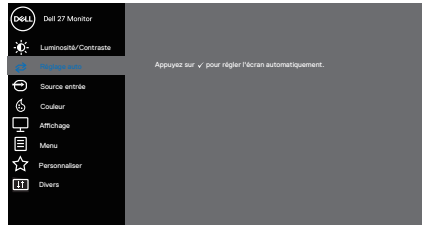




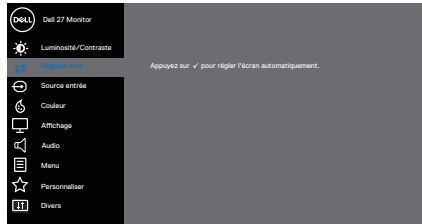
Réglage auto

Utilisez cette option pour utiliser la fonction de réglage et d'ajustement automatique.

E2722H




E2722HS



Le message suivant s'affichera sur un écran noir lorsque le moniteur est en train de se régler automatiquement sur le signal vidéo reçu :

Ajustement auto en cours...

Réglage auto permet au moniteur de se régler automatiquement sur le signal vidéo reçu. Après avoir utilisé la fonction Réglage auto, vous pouvez régler votre moniteur plus précisément en utilisant les contrôles Horloge pixel (gros réglage) et Phase (Réglage précis) dans Affichage.

 **REMARQUE : La fonction Réglage auto n'est pas active lorsque vous appuyez sur le bouton alors qu'il n'y a aucun signal d'entrée vidéo actif ou de câbles branchés. Cette option n'est disponible que lorsque vous utilisez le connecteur analogique (VGA).**

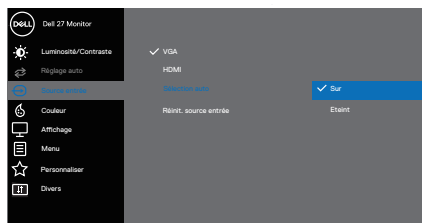




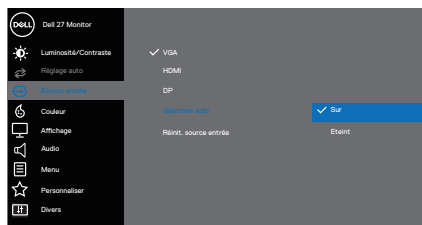
Source entrée

Utilisez le menu source entrée pour choisir entre les différents signaux vidéo qui sont connectés à votre moniteur.

E2722H : Une VGA et une DP



E2722HS : Une VGA, une HDMI et une DP



VGA

Appuyez sur  pour sélectionner la source d'entrée VGA lors de l'utilisation du connecteur VGA.

HDMI

Appuyez sur  pour sélectionner la source d'entrée HDMI lors de l'utilisation du connecteur HDMI.

DP

Appuyez sur  pour sélectionner la source d'entrée DP lorsque vous utilisez le connecteur DP.

Sélection auto

Appuyez sur Sélection auto pour rechercher les signaux d'entrée disponibles.

Réinit. source entrée

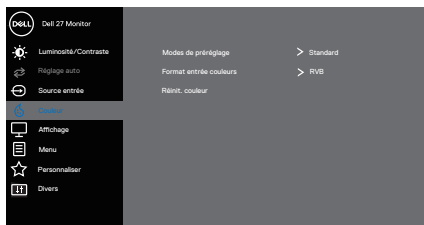
Sélectionnez cette option pour restaurer la source d'entrée par défaut.





Couleur

Utilisez Couleur pour régler l'intensité des couleurs.
E2722H



E2722HS



Modes de pré-réglage

Lorsque vous sélectionnez des **Modes de pré-réglage**, vous pouvez choisir **Standard**, **ComfortView**, **Chaud**, **Froid**, ou **Couleur personnalisé** dans la liste.

- **Standard** : Charge les réglages de couleur par défaut du moniteur. Ce mode est le mode pré-réglé par défaut.
- **ComfortView** : Diminue le niveau de lumière bleue émise par l'écran pour rendre la visualisation plus confortable pour vos yeux.

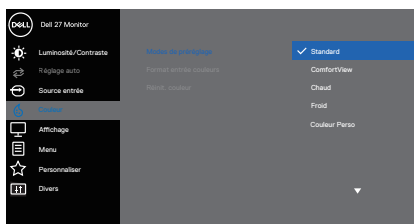


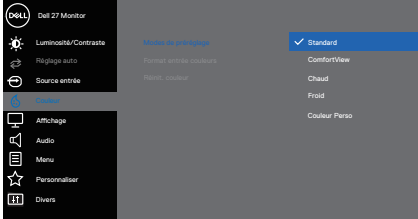

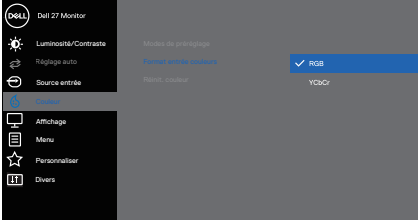

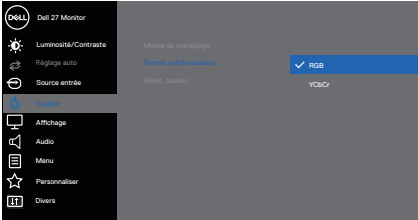

Modes de préréglage

REMARQUE : Pour réduire le risque de tension oculaire et de douleur au cou/bras/dos/épaules du fait de l'utilisation du moniteur pendant une période prolongée, nous vous suggérons de :

- Régler la distance de l'écran entre 20~28 pouces (50~70 cm) par rapport à vos yeux.
- Cligner fréquemment pour hydrater vos yeux ou humidifier vos yeux.
- Faire des pauses régulières de 20 minutes toutes les deux heures
- Détournez le regard au loin et regardez fixement un objet à 20 pieds (6 mètres) pendant au moins 20 secondes durant les pauses.
- Faites des étirements pour libérer la tension dans le cou, les bras, le dos et les épaules durant les pauses.
- **Chaud:** Augmente la température des couleurs. L'écran apparaîtra plus 'chaud' avec une teinte rougeâtre/jaunâtre.
- **Froid :** Baisse la température des couleurs. L'écran apparaîtra plus 'froid' avec une teinte bleuâtre.
- **Couleur Perso :** Pour régler manuellement la température des couleurs. Appuyez sur les boutons ◀ et ▶ pour ajuster les trois couleurs (Rouge, Vert et Bleu) et créer votre propre mode de couleur personnalisé.

E2722H



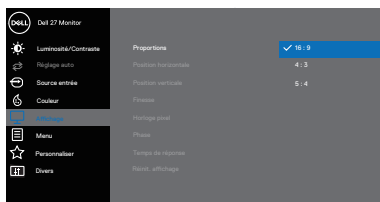
<p>Modes de préreglage</p>	<p>E2722HS</p>  <p style="text-align: right;">  </p>
<p>Format entrée couleurs</p>	<p>Permet de régler le mode d'entrée vidéo sur :</p> <ul style="list-style-type: none"> • RGB : Sélectionnez cette option si votre moniteur est connecté à un ordinateur ou à un lecteur multimédia prenant en charge la sortie RGB. • YCbCr/YPbPr* : Sélectionnez cette option si votre lecteur multimédia prend seulement en charge la sortie YCbCr/YPbPr. <p>E2722H</p>  <p style="text-align: right;">  </p> <p>E2722HS</p>  <p style="text-align: right;">  </p>
<p>Réinit. couleur</p>	<p>Rétablit les paramètres de couleur de votre moniteur aux valeurs par défaut.</p>



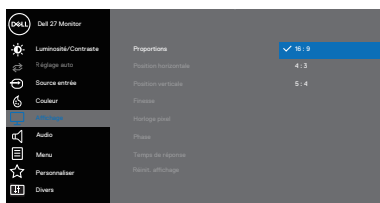


Affichage

Utilisez le menu **Affichage** pour ajuster l'image.
722H





E2722HS



Proportions



Permet d'ajuster le rapport d'aspect de l'image sur 16:9, 4:3 et 5:4.

Position horizontale (Entrée VGA uniquement)

Utilisez les boutons  ou  pour déplacer l'image vers la gauche ou la droite.

Le minimum est « 0 » (-). Le maximum est « 100 » (+).

Position verticale (Entrée VGA uniquement)

Utilisez les boutons  ou  pour déplacer l'image vers le haut ou le bas.

Le minimum est « 0 » (-). Le maximum est « 100 » (+).

Finesse

Cette fonction peut rendre l'image plus nette ou douce.


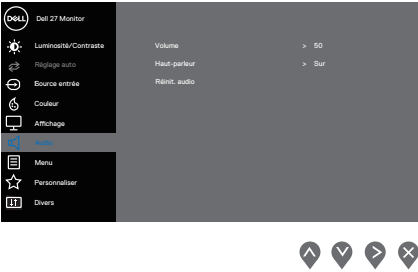
Utilisez les boutons  et  pour régler la netteté de « 0 » à « 100 ».

Horloge pixel (Entrée VGA uniquement)

La fonction Horloge de pixel permet de régler la qualité de l'image sur votre moniteur en fonction de vos préférences.

Utilisez les boutons  et  pour régler la meilleure qualité d'image.



	Phase (Entrée VGA uniquement)	Si vous n'avez pas obtenu un résultat satisfaisant en utilisant le réglage de la phase, effectuez le réglage de l'Horloge pixel (grossier) puis réglez de nouveau la Phase (fin).
	Temps de réponse	Permet de choisir entre Normal (8 ms), Rapide (5 ms).
	Réinit. affichage	Sélectionnez cette option pour restaurer les réglages d'affichage par défaut.
	Audio	E2722HS 
	Volume	Utilisez les boutons pour régler le volume. Le minimum est « 0 » (-). Le maximum est « 100 » (+).
	Haut-parleur	Permet d'activer ou de désactiver la fonction des haut-parleurs.
	Réinit. audio	Sélectionnez cette option pour restaurer les réglages audio par défaut.

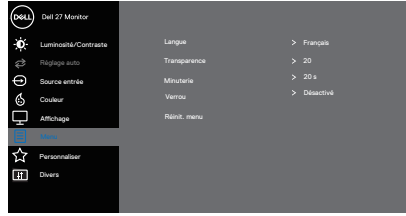




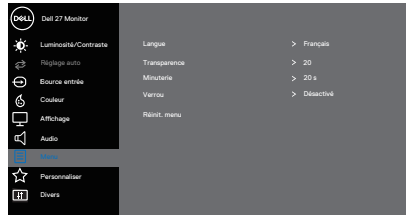
Menu

Sélectionnez cette option pour ajuster les réglages de l'OSD, tels que la langue du menu OSD, la durée d'affichage du menu sur l'écran, et ainsi de suite.

E2722H



E2722HS



Langue

L'option Langue permet de régler l'affichage de l'OSD dans l'une des huit langues disponibles (English, Español, Français, Deutsch, Português (Brasil), Русский, 简体中文 ou 日本語).

Transparence

Sélectionnez cette option pour modifier la transparence du menu en appuyant sur les boutons ▲ et ▼ de 0 à 100.

Minuterie

Temps d'affichage OSD : Pour régler la durée d'affichage de l'OSD après le dernier appui sur un bouton.

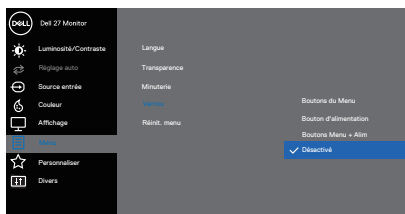
Utilisez les boutons ▲ et ▼ pour ajuster le curseur en incrément de 1 seconde, de 5 à 60 secondes.



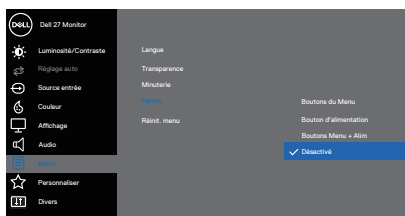
Verrou


Permet de contrôler l'accès utilisateur aux réglages. Tous les boutons sont verrouillés.

E2722H



E2722HS



- **Boutons du Menu** : Via le menu OSD pour verrouiller les boutons de menu.
- **Bouton d'alimentation** : Via le menu OSD pour verrouiller le bouton d'alimentation.
- **Boutons Menu + Alim** : Via le menu OSD pour verrouiller les boutons Menu et Alimentation.
- **Désactivé** : Appuyez et maintenez le bouton  à gauche du bouton d'alimentation pendant 4 secondes.

Réinit. menu

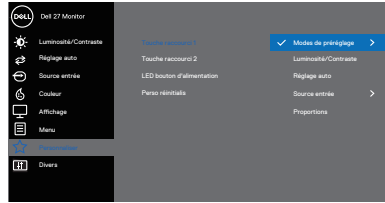
Pour réinitialiser tous les réglages du menu OSD sur les valeurs d'usine par défaut.



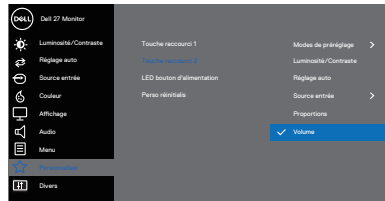


Personnaliser

E2722H



E2722HS



Touche raccourci 1

Sélectionnez l'un des paramètres suivants : **Modes de pré-réglage, Luminosité/Contraste, Réglage auto, Source entrée, Proportions, Volume** (E2722HS uniquement), pour définir la fonction de la touche de raccourci 1.

Touche raccourci 2

Permet de sélectionner l'une des fonctions suivantes : **Modes de pré-réglage, Luminosité/Contraste, Réglage auto, Source entrée, Proportions, Volume** (E2722HS uniquement), pour définir la fonction de la touche de raccourci 2.

LED bouton d'alimentation

Permet de régler le voyant LED d'alimentation sur **Allumé en mode Allumé** ou **Éteint en mode Allumé** pour économiser de l'énergie.

Perso réinitialiser

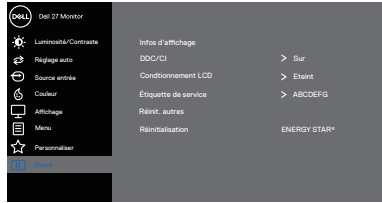
Restaurez les touches de raccourci à leurs paramètres par défaut.





Divers

E2722H



E2722HS



Infos d'affichage

Appuyez pour afficher les informations sur l'affichage.
E2722H



E2722HS

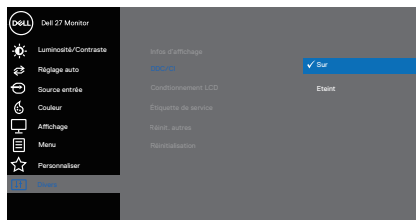


DDC/CI

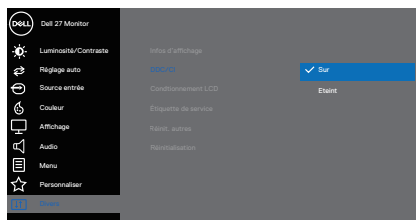
DDC/CI (Canal d'affichage des données/Interface de commande) vous permet de régler les réglages du moniteur via un logiciel sur votre ordinateur. Sélectionnez Désactivé pour désactiver cette fonction.

Activez cette fonction pour faciliter l'utilisation et améliorer les performances de votre moniteur.

E2722H



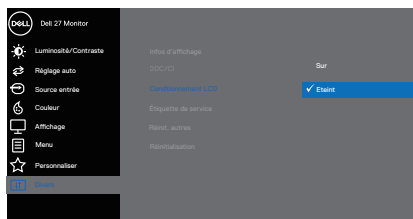
E2722HS



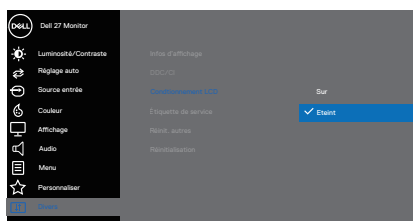
Conditionnement LCD

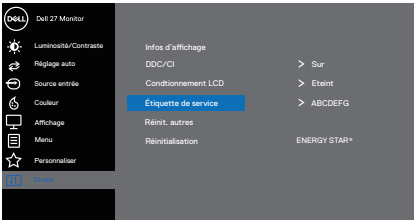
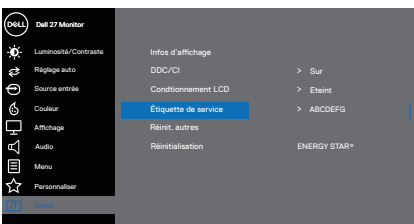
Aide à réduire les cas mineurs de rétention d'image. Selon le degré de rétention d'image, le programme peut prendre du temps à se mettre en opération. Pour commencer le conditionnement LCD, sélectionnez Marche.

E2722H



E2722HS



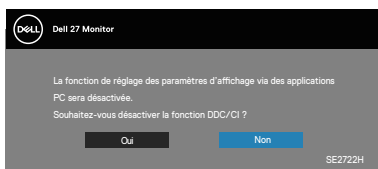
<p>Étiquette de service</p>	<p>Affiche le numéro de l'étiquette de service du moniteur.</p> <p>E2722H</p>  <p>E2722HS</p> 
<p>Réinit. autres</p>	<p>Pour réinitialiser tous les réglages du menu Divers réglages et restaurer les réglages originaux.</p>
<p>Réinitialisation</p>	<p>Réinitialise tous les réglages du menu OSD aux valeurs prédéfinies en usine. Ce sont également les réglages des tests ENERGY STAR®.</p>



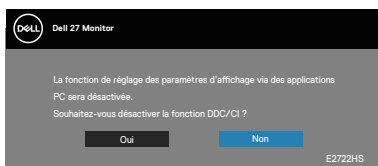
Messages d'avertissement de l'OSD

Avant que la fonction DDC/CI soit désactivée, vous verrez le message suivant :

E2722H

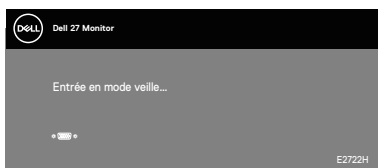


E2722HS

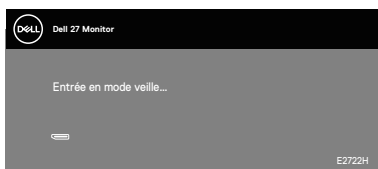


Lorsque le moniteur passe en mode Veille, le message suivant apparaît :

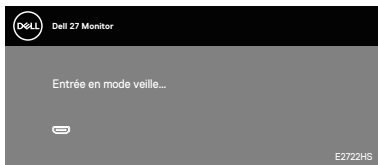
E2722H



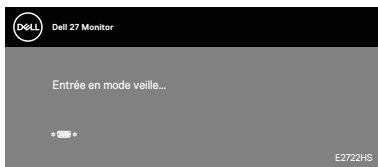
OU



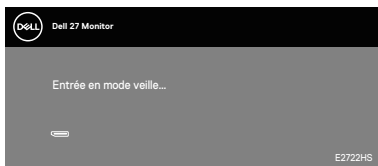
E2722HS



OU

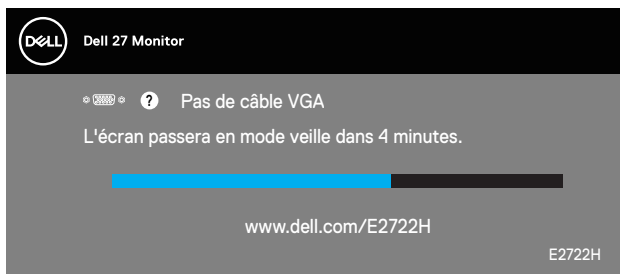


OU

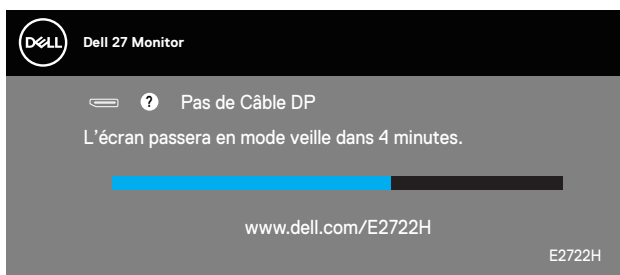


Si le câble VGA ou HDMI ou DP n'est pas branché, une boîte de dialogue flottante, indiquée ci-dessous, s'affichera. Le moniteur entrera en Standby Mode (Mode veille) après 4 minutes s'il n'est pas utilisé.

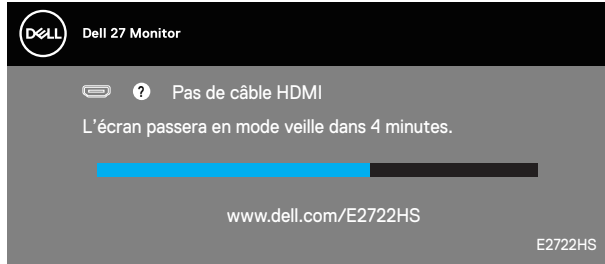
E2722H



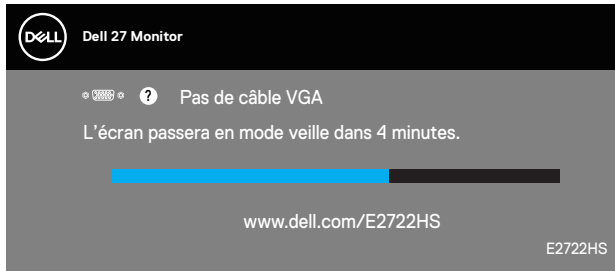
OU



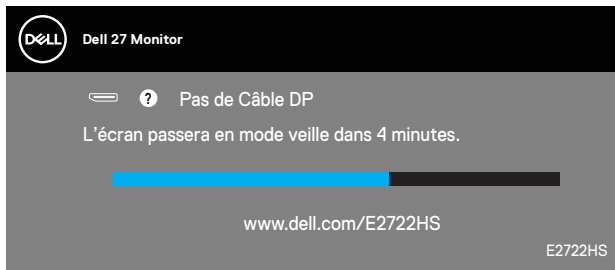
E2722HS



OU



OU



Consultez [Guide de dépannage](#) pour plus d'informations.



Régler la résolution au maximum

Pour régler le moniteur sur la résolution maximale :

Dans Windows® 7, Windows® 8, Windows® 8.1 :

1. Pour Windows 8 et Windows 8.1 uniquement, sélectionnez Bureau pour passer au bureau standard.
2. Cliquez avec le bouton droit sur le Bureau et cliquez sur **Screen Resolution (Résolution d'écran)**.
3. Cliquez sur la liste déroulante de la résolution d'écran et sélectionnez **1920 x 1080**.
4. Cliquez sur **OK**.

Dans Windows® 10 :

1. Cliquez avec le bouton droit sur le Bureau et cliquez sur **Display Settings (Réglages d'affichage)**.
2. Cliquez sur **Advanced display settings (Réglages d'affichage avancés)**.
3. Cliquez sur la liste déroulante **Choose display (Choisir l'écran)** et sélectionnez le numéro de modèle d'écran correct.
4. Cliquez sur **Display adapter properties (Propriétés de l'adaptateur d'affichage)**.
5. Cliquez sur **List All Modes (Lister tous les modes)** dans la nouvelle fenêtre contextuelle et sélectionnez **1920 x 1080**.
6. Cliquez sur **OK**.

Si vous ne voyez pas l'option **1920 x 1080**, vous avez peut-être besoin de mettre à jour votre pilote graphique. Selon votre ordinateur, utilisez l'une des méthodes suivantes :

Si vous avez un ordinateur de bureau ou portable Dell :

- Allez sur le site www.dell.com/support, saisissez l'identifiant de dépannage de votre ordinateur, et téléchargez le dernier pilote pour votre carte graphique.

Si vous n'utilisez pas un ordinateur Dell (portable ou de bureau) :

- Allez sur le site de support de votre ordinateur et téléchargez les derniers pilotes graphiques.
- Allez sur le site de support de votre carte et téléchargez les derniers pilotes graphiques.

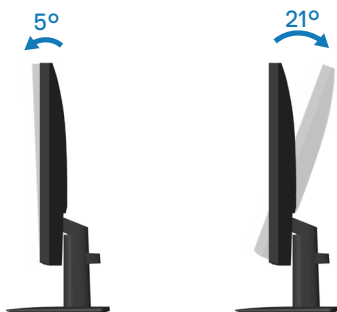


Utiliser l'inclinaison

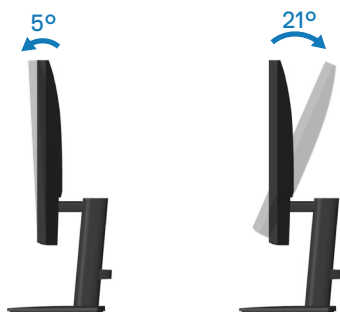
Vous pouvez incliner le moniteur pour obtenir un angle de vue plus confortable.

 **REMARQUE : Le socle n'est pas fixé lorsque le moniteur est expédié depuis l'usine.**

E2722H



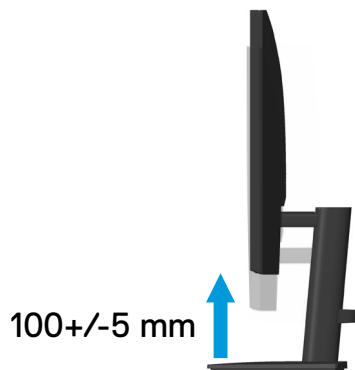
E2722HS



Ajustement de la hauteur

Vous pouvez ajuster la hauteur du moniteur pour obtenir un angle de vue plus confortable.

E2722HS



Guide de dépannage

⚠ MISE EN GARDE : Avant de débiter les procédures de cette section, suivez les [Instructions de sécurité](#).

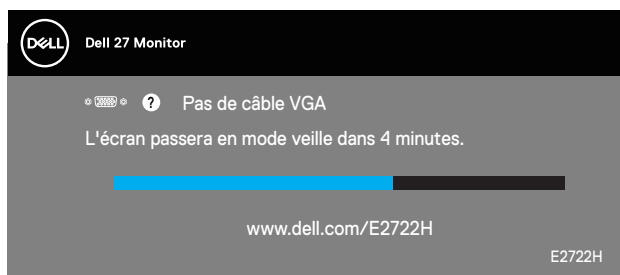
Test automatique

Votre écran dispose d'une fonction de test automatique qui vous permet de vérifier s'il fonctionne correctement. Si votre moniteur et votre ordinateur sont connectés correctement mais que l'écran du moniteur reste éteint, utilisez la fonction de test automatique du moniteur en suivant ces étapes :

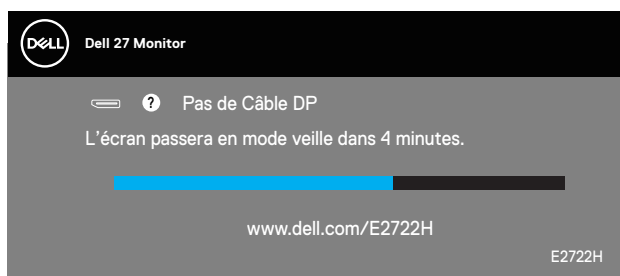
1. Éteignez votre ordinateur et votre moniteur.
2. Déconnectez tous les câbles vidéo reliés au moniteur. De cette façon, l'ordinateur n'a pas à être impliqué.
3. Allumez le moniteur.

Si le moniteur fonctionne correctement, il détecte qu'il n'y a pas de signal et un des messages suivants s'affiche. En mode de test automatique, le témoin d'alimentation DEL reste en blanc.

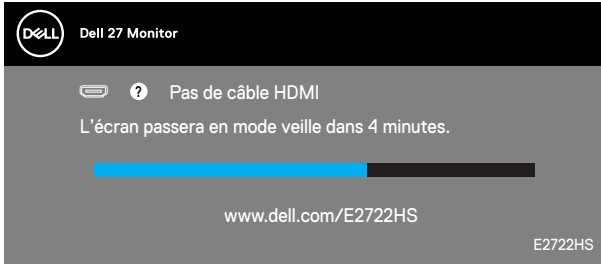
E2722H



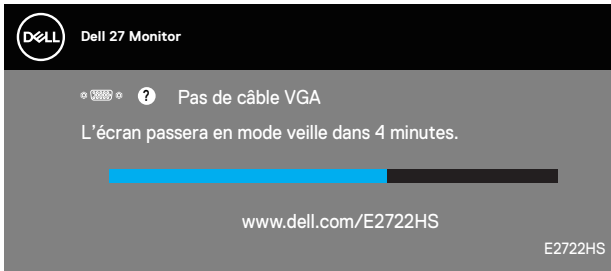
ou



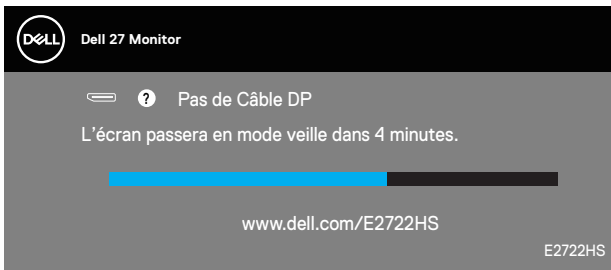
E2722HS



OU



OU



REMARQUE : Cette boîte de dialogue apparaîtra également lors du fonctionnement habituel du système en cas de déconnexion ou de dommages au câble vidéo.

4. Éteignez votre moniteur et reconnectez le câble vidéo, puis rallumez votre ordinateur ainsi que votre moniteur.

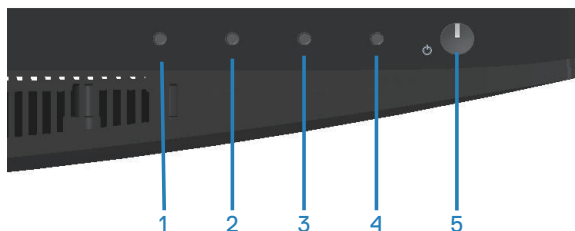
Si votre moniteur reste sombre après avoir rebranché les câbles, vérifiez votre contrôleur vidéo et votre ordinateur.



Diagnostic intégré

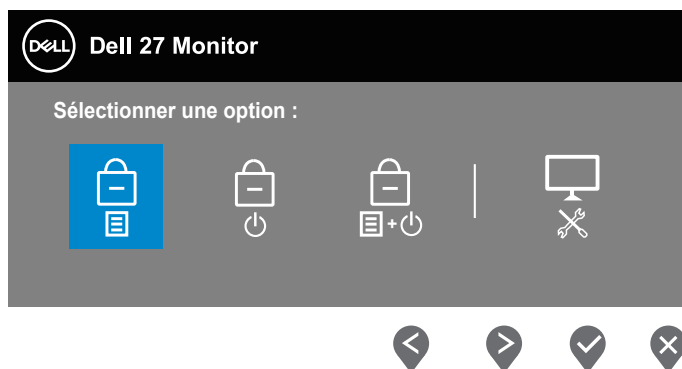
Votre moniteur a un outil de diagnostic intégré qui vous aide à déterminer si l'anomalie d'écran que vous avez est un problème inhérent à votre moniteur ou à vos ordinateur et carte graphique.

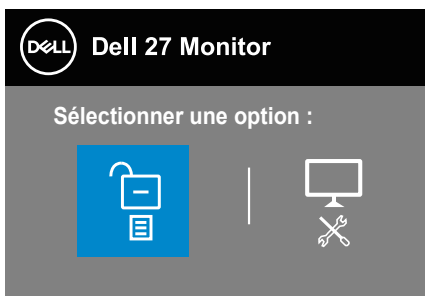
REMARQUE : Vous pouvez effectuer le diagnostic intégré quand le câble vidéo est débranché et le moniteur est en mode de test automatique.




Pour exécuter le diagnostic intégré :

1. Assurez-vous que l'écran est propre (pas de particules de poussière sur la surface de l'écran).
2. Débranchez le câble vidéo à l'arrière de l'ordinateur ou du moniteur. Le moniteur alors va dans le mode de test automatique.
3. Appuyez et maintenez le bouton Quitter (bouton 4) enfoncée pendant quatre secondes pour afficher le menu de verrouillage/déverrouillage de l'OSD.





4. Sélectionnez l'icône  pour exécuter les diagnostics intégrés.
5. Examinez soigneusement l'écran pour déterminer la présence d'anomalies.
6. Appuyez à nouveau sur le bouton Haut (bouton 1) sur le couvercle arrière. La couleur de l'écran devient grise.
7. Examinez l'écran pour détecter la présence d'anomalies.
8. Répétez les étapes 6 et 7 pour examiner l'affichage dans les écrans de couleur rouge, verte, bleue, noire, blanche et de motifs de texte.

Le test est terminé quand l'écran de motifs de texte apparaît. Pour quitter, appuyez à nouveau sur le bouton Haut (bouton 1).

Si vous ne détectez pas d'anomalies à l'écran lors de l'utilisation de l'outil de diagnostic intégré, le moniteur fonctionne correctement. Vérifiez la carte vidéo et l'ordinateur.



Problèmes courants

Le tableau suivant contient des informations générales sur les problèmes les plus courants avec le moniteur et des solutions :

Symptômes courants	Solutions possibles
Pas de vidéo / Voyant DEL d'alimentation éteint	<p>Vérifiez l'intégrité de la connexion du câble vidéo entre l'ordinateur et le moniteur et qu'elle est correctement faite.</p> <ul style="list-style-type: none">• Vérifiez que la prise électrique utilisée fonctionne correctement en branchant un autre appareil électrique dessus.• Vérifiez que le bouton d'alimentation est enfoncé.• Vérifiez que la bonne source a été sélectionnée via le menu Source entrée .
Pas de vidéo / Voyant DEL d'alimentation allumé	<ul style="list-style-type: none">• Augmentez les contrôles de luminosité et de contraste depuis le menu OSD.• Utilisez la fonction de test automatique du moniteur.• Vérifiez que les broches du connecteur du câble vidéo ne sont pas tordues ni cassées.• Exécutez le diagnostic intégré.• Vérifiez que la bonne source a été sélectionnée via le menu Source entrée .
Mauvaise mise au point	<ul style="list-style-type: none">• Enlevez les câbles de rallonge vidéo.• Réinitialisez le moniteur aux réglages d'usine (Réinitialisation).• Changez la résolution vidéo sur le rapport d'aspect correct.
Vidéo tremblante/ vacillante	<ul style="list-style-type: none">• Réinitialisez le moniteur aux réglages d'usine (Réinitialisation).• Vérifiez les facteurs environnementaux.• Déplacez le moniteur et testez-le dans une autre pièce.



<p>Pixels manquants</p>	<ul style="list-style-type: none"> • Éteignez et rallumez l'écran. • Les pixels qui sont éteints d'une manière permanente sont un défaut naturel de la technologie LCD. • Pour plus d'informations sur la Politique de la qualité et des pixels des moniteurs Dell, visitez le site de support de Dell : www.dell.com/pixelguidelines.
<p>Pixels allumés en permanence</p>	<ul style="list-style-type: none"> • Éteignez et rallumez l'écran. • Les pixels qui sont éteints d'une manière permanente sont un défaut naturel de la technologie LCD. • Pour plus d'informations sur la Politique de la qualité et des pixels des moniteurs Dell, visitez le site de support de Dell : www.dell.com/pixelguidelines.
<p>Problèmes de luminosité</p>	<ul style="list-style-type: none"> • Réinitialisez le moniteur aux réglages d'usine (Réinitialisation). • Ajustez la luminosité et le contraste via l'OSD.
<p>Distorsion géométrique</p>	<ul style="list-style-type: none"> • Réinitialisez le moniteur aux réglages d'usine (Réinitialisation). • Ajustez les contrôles horizontaux et verticaux via l'OSD.
<p>Lignes horizontales et verticales</p>	<ul style="list-style-type: none"> • Réinitialisez le moniteur aux réglages d'usine (Réinitialisation). • Utilisez la fonction de test automatique du moniteur pour déterminer si de telles lignes apparaissent également dans le mode de test automatique. • Vérifiez que les broches du connecteur du câble vidéo ne sont pas tordues ni cassées. • Exécutez le diagnostic intégré.
<p>Problèmes de synchronisation</p>	<ul style="list-style-type: none"> • Réinitialisez le moniteur aux réglages d'usine (Réinitialisation). • Utilisez la fonction de test automatique du moniteur pour déterminer si l'écran brouillé apparaît également dans le mode de test automatique. • Vérifiez que les broches du connecteur du câble vidéo ne sont pas tordues ni cassées. • Redémarrez l'ordinateur en mode de sécurité.



Problèmes liés à la sécurité	<ul style="list-style-type: none"> • N'effectuez aucun dépannage. • Contactez immédiatement Dell.
Problèmes intermittents	<ul style="list-style-type: none"> • Vérifiez que la connexion du câble vidéo entre l'ordinateur et le moniteur est correctement faite. • Réinitialisez le moniteur aux réglages d'usine (Réinitialisation). • Utilisez la fonction de test automatique du moniteur pour déterminer si le problème intermittent se produit dans le mode de test automatique.
Couleur absente	<ul style="list-style-type: none"> • Utilisez la fonction de test automatique du moniteur. • Vérifiez que la connexion du câble vidéo entre l'ordinateur et le moniteur est correctement faite. • Vérifiez que les broches du connecteur du câble vidéo ne sont pas tordues ni cassées.
Mauvaise couleur	<ul style="list-style-type: none"> • Essayez différents Modes prédéfinis dans le paramètre OSD Couleur. Ajustez la valeur R/G/B dans Couleur Perso dans le paramètre OSD Couleur. • Changez le Format entrée couleurs sur RGB ou YCbCr/YPbPr dans le paramètre OSD Couleur. • Exécutez le diagnostic intégré.
Rétention d'image à partir d'une image statique qui a été affichée pendant une longue période sur le moniteur	<ul style="list-style-type: none"> • Réglez l'écran pour qu'il s'éteigne après quelques minutes d'inactivité. Ces paramètres peuvent être réglés dans Options d'alimentation de Windows ou dans Économie d'énergie de Mac. • Vous pouvez également utiliser un économiseur d'écran qui change dynamiquement.
Effet d'image fantôme ou dépassement	<ul style="list-style-type: none"> • Changez le Temps de réponse dans le menu OSD Affichage sur Normal, ou Rapide en fonction de l'application et de l'utilisation.




Problèmes spécifiques au produit

Symptômes spécifiques	Solutions possibles
L'image de l'écran est trop petite	<ul style="list-style-type: none">• Vérifiez le réglage de Proportions dans le menu OSD Affichage.• Réinitialisez le moniteur aux réglages d'usine (Réinitialisation).
Impossible de régler le moniteur avec les boutons dans la partie inférieure du panneau	<ul style="list-style-type: none">• Éteignez le moniteur, débranchez le cordon d'alimentation puis rebranchez-le et rallumez le moniteur.• Vérifiez si le menu OSD est verrouillé. Si oui, appuyez pendant quatre secondes sur le bouton Quitter (bouton 4) pour le déverrouiller.
Pas de signal d'entrée lorsque les contrôles de l'utilisateur sont utilisés.	<ul style="list-style-type: none">• Vérifiez la source de signal. Vérifiez que l'ordinateur n'est pas en mode veille en bougeant la souris ou en appuyant sur une touche du clavier.• Vérifiez que le câble vidéo est correctement branché. Débranchez et rebranchez le câble vidéo si nécessaire.• Redémarrez l'ordinateur ou le lecteur vidéo.
L'image ne remplit pas l'écran entier	<ul style="list-style-type: none">• A cause des différents formats vidéo (rapport d'aspect) des DVD, le moniteur peut afficher l'image en plein écran.• Exécutez le diagnostic intégré.



Annexe

 **MISE EN GARDE** : L'utilisation de contrôles, des réglages ou des procédures autres que ceux spécifiés dans la présente documentation risquent de vous exposer à des chocs, des électrocutions et/ou des dangers mécaniques.


Pour plus d'informations sur les consignes de sécurité, consultez **Informations relatives à la sécurité, à l'environnement et à la réglementation (SERI)**.

Règlements de la FCC (États-Unis uniquement) et autres informations réglementaires

Pour l'avis de la FCC et d'autres informations réglementaires, consultez le site Web de conformité réglementaire sur www.dell.com/regulatory_compliance.

Contacteur Dell

Pour les clients aux États-Unis, appelez le 800-WWW-DELL (800-999-3355).

 **REMARQUE** : Si vous n'avez pas de connexion Internet active, vous pouvez trouver les informations pour nous contacter sur votre facture d'achat, votre bordereau d'emballage, votre relevé ou le catalogue des produits Dell.

Dell offre plusieurs options de services et d'assistance téléphonique et en ligne. Leur disponibilité est différente suivant les pays et les produits, et certains services peuvent ne pas vous être offerts dans votre région.

- Assistance technique en ligne — www.dell.com/support/monitors
- Contacter Dell — www.dell.com/contactdell

Base de données des produits de l'UE pour l'étiquetage énergétique et la fiche d'information sur le produit

E2722H : <https://eprel.ec.europa.eu/qr/718568>

E2722HS : <https://eprel.ec.europa.eu/qr/718569>

