




Dell E2722H/E2722HS -monitori

Käyttöopas

Monitorimalli: E2722H/E2722HS
Säätelymalli: E2722Hc/E2722HSc



-  **HUOMAUTUS: HUOMAUTUS** tarkoittaa tärkeitä tietoja, jotka auttavat käyttämään tietokonetta paremmin.
-  **VAARA: VAARA** tarkoittaa mahdollista ohjeiden noudattamattomuudesta johtuvaa vahinkoa laitteistolle tai tietojen menetystä.
-  **VAROITUS: VAROITUS** tarkoittaa omaisuusvahingon, henkilövamman tai kuoleman mahdollisuutta.

Copyright © 2021 Dell Inc. tai sen tytäryhtiöt. Kaikki oikeudet pidätetään. Dell, EMC ja muut tavaramerkit ovat Dell Incin tai sen tytäryhtiöiden tavaramerkkejä. Muut tavaramerkit voivat olla niiden omistajien tavaramerkkejä.

2021 – 09

Ver. A01



Sisältö

Turvallisuusohjeet	6
Tietoja monitorista	7
Pakkauksen sisältö	7
Tuotteen ominaisuudet	9
Osien ja ohjainten tunnistaminen	10
Näkymä edestä	10
Näkymä takaa	12
Näkymä sivulta	14
Näkymä alhaalta	15
Monitorin tekniset tiedot	16
Kaiuttimen tekniset tiedot	17
Kuvatarkkuuden tekniset tiedot	17
Esiasetus-näyttötilat	18
Fyysiset ominaisuudet	21
Ympäristöominaisuudet	22
Plug and play -ominaisuus	23
LCD-monitorin laatu ja pikselikäytäntö	23
Monitorin asettaminen	24
Jalustan liittäminen	24
Monitorin liittäminen	26
VGA/DP-kaapelin liittäminen	26
VGA/HDMI/DP-kaapelin liittäminen	26



Kaapeleiden järjestely	28
Jalustan irrottaminen	29
VESA-kannen irrottaminen	31
Seinäkiinnitys (valinnainen)	32
Monitorin käyttäminen	33
Monitorin käynnistäminen	33
Ohjauspainikkeiden käyttö.	33
Ohjauspainikkeet	34
Ohjauspainikkeet	35
OSD-lukkotoiminnon käyttäminen.	36
Käytä Lukkovalikkoa painikkeiden lukitsemiseen.	36
Käytä etupaneelin ohjauspainiketta painikkeiden lukitsemiseen.	38
Painikkeiden lukituksen avaaminen.	39
OSD-ohjaimet	41
On-Screen Display (OSD) -valikon käyttö.	42
Siirtyminen OSD-valikkoon	42
Maksimiresoluution asettaminen	62
Kallistuksen käyttö	63
Korkeudensäädön käyttö	64
Vianetsintä	65
Itsetesti.	65
Sisäinen diagnostiikka	67
Tavallisia ongelmia	69
Tuotekohtaisia ongelmia	72





Liite73
 FCC-ilmoitukset (vain Yhdysvallat) ja muita säädöstietoja73
 Yhteydenotto Delliin 73
 EU-energiamerkintöjen tietokanta ja tuotetietoseloste . 73



Turvallisuusohjeet

Toimi seuraavien turvallisuusohjeiden mukaisesti suojataksesi monitorin potentiaalisilta vahingoilta ja varmistaaksesi oman turvallisuutesi. Jollei muuta ole todettu, kaikkien tämän asiakirjan toimenpiteiden oletuksena on, että olet lukenut monitorin toimitukseen kuuluvat turvallisuusohjeet.

 **Ennen kuin käytät monitoria, lue monitorin toimitukseen kuuluvat turvallisuustiedot, jotka on myös painettu tuotteeseen. Säilytä asiakirjoja turvallisessa paikassa tulevaa käyttöä varten.**

 **VAARA: Muiden kuin näissä asiakirjoissa esitettyjen ohjaimien, säätöjen tai toimenpiteiden käyttö voi johtaa sähköiskuvaaraan ja/tai muihin sähköisiin ja mekaanisiin vaaroihin.**

- Sijoita monitori tukevalle pinnalle ja käsittele sitä varovasti. Näyttö on särkyvä ja se voi vahingoittua, jos se putoaa tai siihen kohdistuu terävä isku.
- Varmista aina, että monitorin nimellisjännite vastaa sijainnissasi käytettävän verkkovirran jännitettä.
- Säilytä monitoria huonelämpötilassa. Liian kylmät tai kuumat olosuhteet voivat heikentää näytön nestekiderakennetta.
- Liitä monitorin virtajohto lähellä ja helppopääsysisessä paikassa olevaan pistorasiaan. Katso **Monitorin liittäminen**.
- Älä sijoita monitoria märälle pinnalle tai lähelle vettä äläkä käytä sitä tällaisissa ympäristöissä.
- Älä kohdista näyttöön voimakkaita tärinöitä tai iskuja käytön aikana. Älä esimerkiksi sijoita monitoria auton tavaratilaan.
- Irrota monitori pistorasiasta, jos sitä ei käytetä pitkään aikaan.
- Sähköiskun välttämiseksi, älä yritä irrottaa mitään kantta tai kosketa monitorin sisäosia.
- Lue nämä ohjeet huolellisesti. Säilytä tämä asiakirja tulevaa käyttöä varten. Noudata kaikkia tuotteeseen merkittyjä varoituksia ja ohjeita.
- Laitteen voi asentaa seinään tai kattoon vaakasuunnassa.

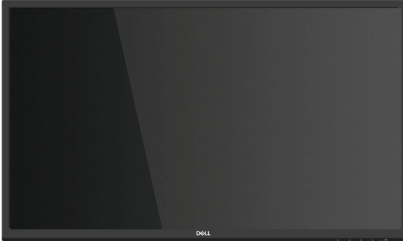
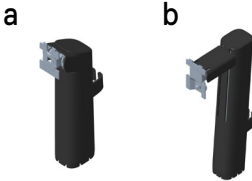
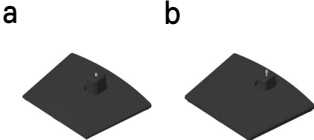



Tietoja monitorista

Pakkauksen sisältö

Alla olevassa taulukossa esitetyt osat kuuluvat monitorin toimitukseen. Jos jokin osa puuttuu, ota yhteyttä Delliin. Katso lisätietoja kohdasta [Yhteydenotto Delliin](#).

 **HUOMAUTUS:** Jotkut nimikkeet voivat olla valinnaisia eivätkä ne ehkä kuulu monitorisi toimitukseen. Jotkut ominaisuudet tai tallennusvälineet eivät ehkä ole käytettävissä määrättyissä maissa.

	Näyttö
	Jalustan nostin: a. E2722H b. E2722HS
	Jalustan alusta: a. E2722H b. E2722HS
	VESA™-ruuvien kansi



	<p>Virtajohto (vaihtelee maittain)</p>
	<p>HDMI 1.4 -kaapeli E2722HS-mallille</p>
	<p>DP 1.2 -kaapeli E2722H-mallille</p>
	<p>VGA-kaapeli (EMEA ja Japanin alue)</p>
	<ul style="list-style-type: none"> • Pika-asetusopas • Turvallisuus-, ympäristö- ja säädöstiedot



Tuotteen ominaisuudet

Dell E2722H/E2722HS-monitorissa on aktiivimatriisi, ohutkalvotransistori (TFT), nestekidenäyttö (LCD) -paneeli, jossa LED-taustavalo. Monitorin ominaisuuksiin kuuluu:

- 68,60 cm katsottavissa oleva alue (mitattu halkaisijaltaan).
- Laajat 178 asteen katsomiskulmat pysty- ja vaakasuunnissa.
- Staattinen kontrastisuhde (1 000:1).
- Korkeudensäätöominaisuus E2722HS-mallissa.
- Kaksi sisäistä kaiutinta E2722HS-mallissa.
- 1920 x 1080 -resoluutio, koko näytön tuki matalammille resoluutioille.
- Helppo ja yksinkertainen liitettävyyys vanhoihin ja uusiin järjestelmiin HDMI- tai DisplayPort-liitännällä.
- Plug and play -ominaisuus, jos tietokone tukee sitä.
- Kuvaruutuvalikko (OSD) -säädöt helppoa asetusta ja näytön optimointia varten.
- Irrotettava jalusta ja Video Electronics Standards Association (VESA™) 100 mm:n kiinnitysreiät joustavia kiinnitysratkaisuja varten.
- Turvalukkoaukko.
- ≤ 0,3 W valmiustilassa.
- Tuki Dell display managerille
- Silmien mukavuuden optimointi välkkymättömällä TÜV-certified -näytöllä.
- TÜV-sertifioitu ComfortView-ominaisuus on suunniteltu vähentämään monitorista säteilevän sinisen valon määrää silmien mukavuuden optimoimiseksi.

⚠ VAROITUS: Monitorista säteilevän sinisen valon säteilyn mahdolliset pitkäaikaisvaikutukset voivat vahingoittaa silmiä, mukaan lukien silmien väsyminen ja digitaalinen silmien rasitus.

⚠ VAROITUS: Jos virtakaapelissa on kolminastainen pistoke, varmista, että se on liitetty maadoitettuun kolminapaiseen pistorasiaan. Älä ota maadoitusnastaa pois käytöstä esim. liittämällä pistoke kaksinapaiseen sovittimeen.

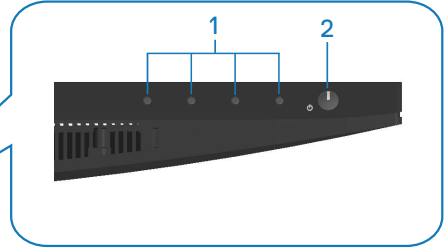
⚠ VAROITUS: Varmista ennen monitorin liittämistä pistorasiaan, että virransyöttö on varustettu virrankatkaisijalla, jonka nimellisarvo on 120/240 V, 20 A (maksimi).



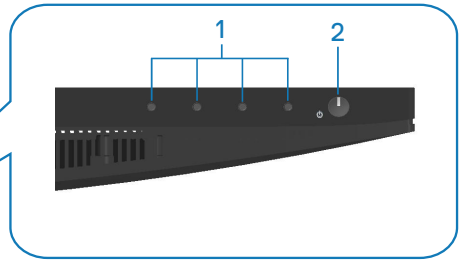
Osien ja ohjainten tunnistaminen

Näkymä edestä

E2722H



E2722HS



Ohjauspainikkeet

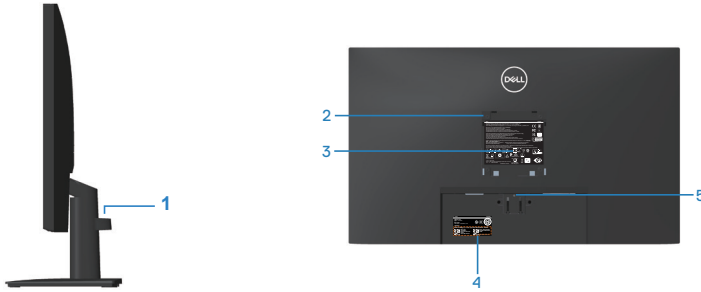


Kohde	Kuvaus	Käyttö
1	Toimintopainikkeet	On-Screen Display (OSD) -valikon käyttö. (Katso lisätietoja kohdasta Ohjauspainikkeiden käyttö)
2	Virta Päälle/Pois -painike (LED-merkkivalollinen)	Monitorin käynnistämiseen tai sammuttamiseen. Tasainen valkoinen valo ilmaisee, että monitori on kytketty päälle ja toimii normaalisti. Vilkkuva valkoinen valo ilmaisee, että monitori on Valmiustilassa.



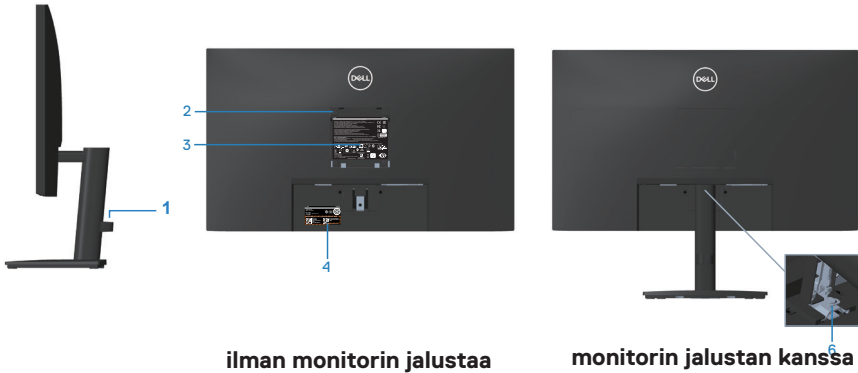
Näkymä takaa

E2722H



Näkymä takaa monitorin jalusta liitettynä

E2722HS



ilman monitorin jalustaa

monitorin jalustan kanssa

Kohde	Kuvaus	Käyttö
1	Kaapelihallintakiinnike	Pitää kaapelit järjestyksessä, kun ne on reititetty aukon kautta.
2	VESA-kiinnitysreiät (100 x 100 mm VESA-kannen takana)	Kiinnitä monitori seinään VESA-yhteensopivalla seinäkiinnityssarjalla (100 x 100mm). Katso Seinäkiinnitys (valinnainen) . HUOMAUTUS: Seinäkiinnityssarja ei kuulu monitorin toimitukseen, vaan se on ostettava erikseen.

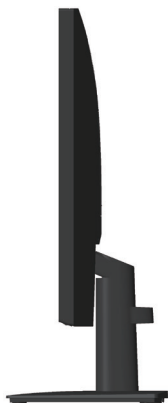


3	Säädöstietotarra	Säädöshyväksyntien luettelo
4	Säädöstarra (sisältää viivakoodin, sarjanumeron ja huoltomerkintätarran)	Säädöshyväksyntien luettelo Katso tämän tarran tiedot, jos sinun on otettava yhteyttä Dellin teknisen tuen saamiseksi. Huoltotarra on yksilöllinen aakkosnumeerinen tunniste, joka mahdollistaa Dellin huoltoteknikoille tietokoneesi laitteiston osien tunnistamisen ja takuutietojen käyttämisen.
5	Jalustan vapautuspainike	Irrota jalusta monitorista.
6	Jalustan peukaloruuvi	Irrota jalusta monitorista.



Näkymä sivulta

E2722H



E2722HS

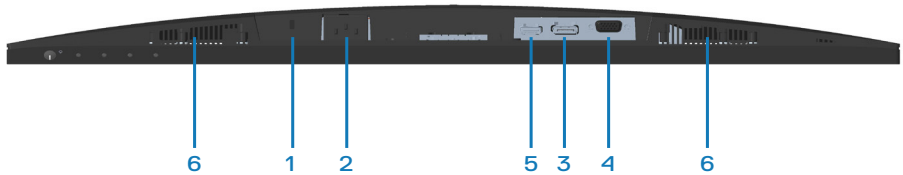


Näkymä alhaalta

E2722H



E2722HS



Näkymä alhaalta ilman monitorin jalustaa

Kohde	Kuvaus	Käyttö
1	Turvalukkoaukko	Kiinnitä monitori turvalukolla (myydään erikseen) estääksesi monitorin valtuuttamattoman siirtämisen.
2	Virtaportti	Virtakaapelin liittämiseen
3	DP-portti	Liitä tietokone DP-kaapelilla.
4	VGA-portti	Liitä tietokone VGA-kaapelilla
5	HDMI-portti	Tietokoneeseen liittämiseen HDMI-kaapelilla.
6	Kaiuttimet	Audion toistamiseen.



Monitorin tekniset tiedot

Malli	E2722H/E2722HS
Näyttötyyppi	Aktiivimatriisi-TFT LCD
Paneelityyppi	IPS
Katsottavissa oleva kuva	
Halkaisija	686 mm
Vaakasuunta, aktiivinen alue	597,89 mm
Pystysuunta, aktiivinen alue	336,31 mm
Alue	2010.76cm ²
Natiiviresoluutio ja virkistystaajuus	1920x1080, 60 Hz (HDMI1.4/DP1.2/VGA)
Pikselikoko	0,3114 mm x 0,3114 mm
Pikseliä tuumaa kohti (PPI)	81
Katselukulma	
Vaakasuora	178° (tyypillinen)
Pystysuora	178° (tyypillinen)
Luminanssilähtö	300 cd/m ² (tyypillinen)
Kontrastisuhde	1000 - 1 (tyypillinen)
Etulevyn pinnoite	Häikäisysuojattu 3H-kovuudella
Taustavalo	LED-reunavalojärjestelmä
Vasteaika (Harmaasta harmaaseen)	Normaalitila 8 ms Nopea tila 5 ms
Värisvyvyys	16,7 miljoonaa väriä
Väriasteikko	NTSC CIE1976 (83%) CIE1931 (72 %)
Liitännät	1 x HDMI (ver. 1.4) (vain E2722HS) 1 x DP (Ver. 1.2) 1 x VGA



Kehyksen leveys (monitorin reuna aktiiviseen alueeseen)	
Ylä	12,89 mm
Vasen/Oikea	12,71 mm
Ala	16,14 mm
Säädettävyys	
Kallistus	-5° - 21°
Korkeuden säätö	100+/-5 mm (vain E2722HS)
Dell display manager -yhteensopivuus	Kyllä
Security (Suojaus)	Turvalukkoaukko (kaapelilukko ostettavissa valinnaisesti)
Sisäiset kaiuttimet (2 x 1 W:n äänilähtö)	E2722H: Ei E2722HS: Kyllä

Kaiuttimen tekniset tiedot

Kaiuttimen nimellisteho	2 x 1 W
Taajuusvaste	315Hz - 12,5kHz
Impedanssi	8 ohmia

Kuvatarkkuuden tekniset tiedot

Malli	E2722H/E2722HS
Vaakaskannausalue	30–85 kHz (automaattinen)
Pystyskannausalue	56–75 Hz (VGA) 48–75 Hz (HDMI/DP) (automaattinen)
Maksimi esiasetettu resoluutio	1920 x 1080 60 Hz:llä (HDMI) 1920 x 1080 60 Hz:llä (DP) 1920 x 1080 60 Hz:llä (VGA)



Esiasetus-näyttötilat

VGA/DP/HDMI-esiasetus-näyttötilat

Näyttötila	Vaakataajuus (kHz)	Pystytaajuus (Hz)	Pikselikello (MHz)	Synkronointipolariteetti
VESA, 640 x 480	37,50	75,00	31,50	-/-
VESA, 640 x 480	31,47	59,94	25,18	-/-
IBM, 720 x 400	31,47	70,08	28,32	-/+
VESA, 800 x 600	37,88	60,32	40,00	+/+
VESA, 800 x 600	46,88	75,00	49,50	+/+
VESA, 1024 x 768	48,36	60,00	65,00	-/-
VESA, 1024 x 768	60,02	75,03	78,75	+/+
VESA, 1152 x 864	67,50	75,00	108,00	+/+
VESA, 1280 x 1024	63,98	60,02	108,00	+/+
VESA, 1280 x 1024	79,98	75,02	135,00	+/+
VESA, 1600 x 900	60,00	60,00	108,00	+/+
VESA, 1920 x 1080	67,50	60,00	148,50	+/+



Sähkötekniset tiedot

Malli	E2722H/E2722HS
Videotulosignaalit	HDMI 1.4, 600 mV kullakin erillisellä linjalla, 100 ohmin tuloimpedanssi erillistä paria kohti (vain E2722HS) Analoginen RGB, 0,7 voltia +/-5 %, positiivinen napaisuus 75 ohmin tuloimpedanssilla DP 1.2, 600 mV kullakin erillisellä linjalla, 100 ohmin tuloimpedanssi erillistä paria kohti
AC-tulojännite/taajuus/virta	100–240 VAC / 50 tai 60 Hz ±3 Hz / 1,5 A
Syöksyvirta	120 V: 30 A (Maks.) 0 °C -aseessa (kylmäkäynnistys) 240 V: 60 A (Maks.) 0 °C -aseessa (kylmäkäynnistys)
Virrankulutus	0,3 W (Pois-tila) ¹ 0,3 W (Valmiustila) ¹ 17 W (Päällä-tila) ¹ 30 W (Maks.) ² 14,8 W (Pon) ³ 47,09 kWh (TEC) ³

¹ Kuten määritetty normeissa EU 2019/2021 ja EU 2019/2013.

² Maks. kirkkaus- ja kontrastiasetus.

³ Pon: Päällä-tilan virrankulutus, kuten määritetty Energy Star 8.0 -versiossa.

TEC: Kokonaisvirrankulutus kWh-yksiköllä ilmaistuna, kuten määritetty Energy Star 8.0 -versiossa.

Tämä asiakirja on vain viitteellinen ja heijastaa suorituskyykyä laboratoriossa. Tuotteesi voi olla suorituskyykyltään erilainen ohjelmiston, osien ja tilaamisesi ohjeislaitteiden mukaan ilman velvoitetta päivittää näiden tietojen mukaiseksi.

Näin ollen asiakkaan ei tule turvautua näihin tietoihin tehdessään päätöksiä sähkötoleransseista tai vastaavista seikoista. Mitään takuuta tietojen tarkkuudesta tai täydellisyydestä ei ilmaista suoraan tai epäsuorasti.



 **HUOMAUTUS: Tämä monitori on ENERGY STAR -sertifioitu.**

Tämä tuote on ENERGY STAR -luokituksen mukainen tehtaan oletusasetuksilla, jotka voidaan palauttaa OSD-valikon "Palautus tehdasasetuksiin"-toiminnolla. Tehtaan oletuskuva-asetusten muuttaminen tai muiden ominaisuuksien käyttöönotto lisää virrankulutusta niin, että se saattaa ylittää ENERGY STAR -luokituksessa määritetyt rajat.



Fyysiset ominaisuudet

Malli	E2722H/E2722HS		
Signaalikaapelityyppi	<ul style="list-style-type: none"> • Digitaalinen: irrotettava, HDMI, 19-nastainen (E2722HS) • Digitaalinen: irrotettava, DP, 20-nastainen • Analoginen: irrotettava, D-Sub, 15-nastainen 		
Mitat (jalustan kanssa)	E2722H	Mitat (jalustan kanssa)	E2722HS
Korkeus	458,90 mm	Korkeus (laajennettuna)	508,70 mm
		Korkeus (supistettuna)	408,70 mm
Leveys	623,30 mm	Leveys	623,30 mm
Syvyys	188,29 mm	Syvyys	208,17 mm
Mitat (ilman jalustaa)	E2722H/E2722HS		
Korkeus	370,87 mm		
Leveys	623,30 mm		
Syvyys	50,41 mm		
Jalustan mitat	E2722H	E2722HS	
Korkeus	189,86 mm	236,89 mm	
Leveys	245,19 mm	254,10 mm	
Syvyys	188,29 mm	208,17 mm	
Paino	E2722H	E2722HS	
Paino pakkauksineen	6,87 kg	7,53 kg	
Paino jalustakokoonpanon ja kaapeleiden kanssa	4,92 kg	5,61 kg	
Paino ilman jalustakokoonpanoa ja kaapeleita)	3,82 kg	3,90 kg	
Jalustakokoonpanon paino	0,73 kg	1,34 kg	
Kiiltävä etukehys	Musta kehys 2-4 kiiltävyyssyksikköä		



Ympäristöominaisuudet

Malli	E2722H/E2722HS
Yhteensopivuusstandardit	
<ul style="list-style-type: none">• ENERGY STAR -sertifioitu monitori• EPEAT-rekisteröity missä mahdollista. EPEAT-rekisteröinti vaihtelee maittain. Katso osoitteesta www.epeat.net maakohtainen rekisteröinnin tila.• RoHS-yhteensopiva• TCO Certified• BFR/PVC-vähennetty monitori• Arseeniton lasi ja elohopeaton (vain) paneeli• NFPA 99 -vuotovirtavaatimusten mukainen.	
Lämpötila	
Käyttö	0–40 °C
Ei käytössä	<ul style="list-style-type: none">• Säilytys: -20– 60 °C• Kuljetus: -20– 60 °C
Kosteus	
Käyttö	10–80 % (kondensoitumaton)
Ei käytössä	<ul style="list-style-type: none">• Säilytys 5–90 % (kondensoitumaton)• Kuljetus 5–90 % (kondensoitumaton)
Korkeus	
Käyttö (maksimi)	5 000 m
Ei käytössä (maksimi)	12 192 m
Lämmönhaihdutus	<ul style="list-style-type: none">• 102,39 BTU/tunti (maksimi)• 54,61 BTU/tunti (tyypillinen)



Plug and play -ominaisuus

Voit asentaa monitorin mihin tahansa Plug and Play -yhteensopivaan järjestelmään. Monitori tarjoaa automaattisesti tietokonejärjestelmälle Extended Display Identification Data (EDID) -tiedot käyttämällä Display Data Channel (DDC) -protokollia, jolloin järjestelmä pystyy määrittämään itsensä ja optimoimaan monitoriasetukset. Useimmat monitorin asennukset ovat automaattisia, voit valita erilaisia asetuksia tarpeen mukaan. Katso lisätietoja monitorin asetusten muuttamisesta kohdasta **Monitorin käyttäminen**.



LCD-monitorin laatu ja pikselikäytäntö

LCD-monitorin valmistuksen aikana ei ole tavatonta, että yksi tai useita pikseleitä joutuu muuttumattomaan tilaan. Niitä on vaikea erottaa eivätkä ne vaikuta näytön laatuun tai käytettävyyteen. Katso lisätietoja Dell-monitorin laadusta ja pikselikäytännöstä Dell-tukisivustolta osoitteessa www.dell.com/pixelguidelines.



Monitorin asettaminen

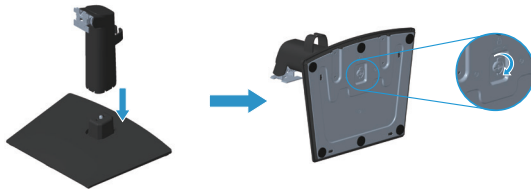
Jalustan liittäminen

-  **HUOMAUTUS:** Jalusta on irti tehtaalta toimitettaessa.
-  **HUOMAUTUS:** Seuraavan voi tehdä monitorin toimitukseen kuuluvalla jalustalla. Jos kiinnität kolmannen osapuolen jalustan, katso ohje jalustan toimitukseen kuuluvista asiakirjoista.

Monitorin jalustan kiinnittäminen:

E2722H

- Liitä jalustan nostaja jalustan alustaan.
 - Aseta monitorin jalustan alusta vakaalle pöytätasolle.
 - Liu'uta monitorin jalustan runko oikean suuntaisesti alas jalustan alustaan.
 - Kiristä peukaloruuvia myötäpäivään niin, että se kiinnittyy lujasti.

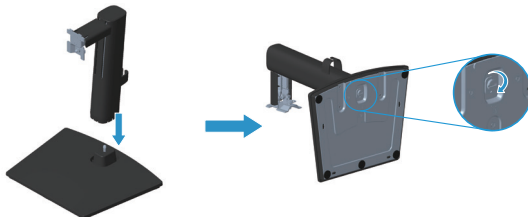


- Kiinnitä jalustakokoonpano monitoriin.
 - Aseta monitori pehmeälle liinalle tai tyynylle lähelle pöydän reunaa.
 - Kohdista jalustakokoonpanon kannatin monitorin uraan.
 - Työnnä kannatin monitoriin niin, että se lukkiutuu paikalleen.
 - Kiinnitä VESA-kansi.



E2722HS

1. Liitä jalustan nostaja jalustan alustaan.
 - a. Aseta monitorin jalustan alusta vakaalle pöytätasolle.
 - b. Liu'uta monitorin jalustan runko oikean suuntaisesti alas jalustan alustaan.
 - c. Kiristä peukaloruuvia myötäpäivään niin, että se kiinnittyy lujasti.



2. Kiinnitä jalustakokoonpano monitoriin.
 - a. Aseta monitori pehmeälle liinalle tai tyynylle lähelle pöydän reunaan.
 - b. Kohdista jalustakokoonpanon kannatin monitorin uraan.
 - c. Liitä kiinnike kokonaan kohti monitoria.
 - d. Kiristä peukaloruuvia myötäpäivään niin, että se kiinnittyy lujasti.
 - e. Kiinnitä VESA-kansi.



Monitorin liittäminen

VAROITUS: Ennen kuin aloitat mitään tämän osan toimenpidettä, toimi luvun **Turvallisuusohjeet** mukaisesti.

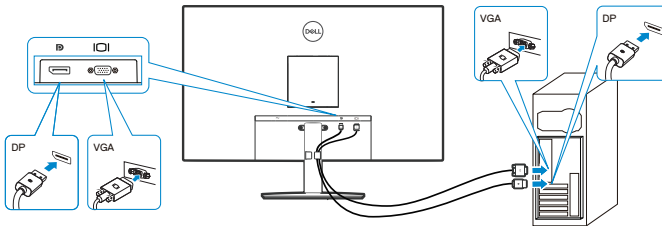
HUOMAUTUS: Älä liitä kaikkia kaapeleita monitoriin samanaikaisesti. On suositeltavaa reitittää kaapelit kaapelin järjestelykiinnikkeen kautta ennen kuin liität ne monitoriin.

Monitorin liittämiseksi tietokoneeseen:

1. Kytke tietokone pois päältä ja irrota sen virtajohto pistorasiasta.
2. Liitä VGA-, DP- tai HDMI-kaapelimonitorista tietokoneeseen.

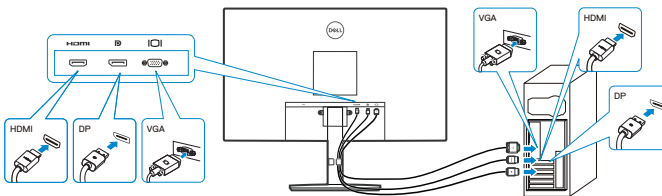
VGA/DP-kaapelin liittäminen

E2722H



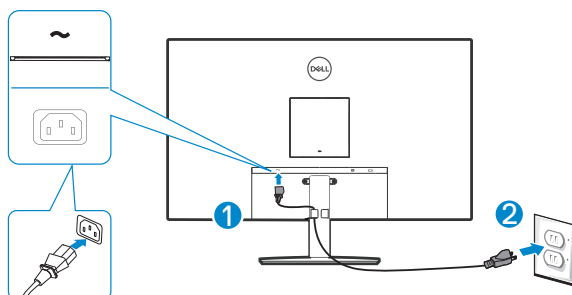
VGA/HDMI/DP-kaapelin liittäminen

E2722HS

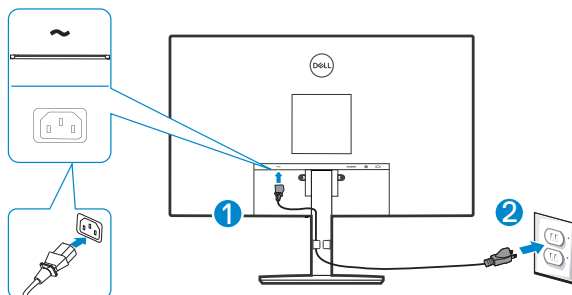


3. Liitä tietokoneen ja monitorin virtajohdot pistorasiaan.

E2722H



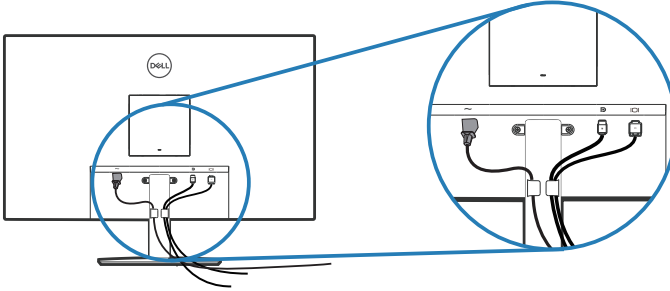
E2722HS



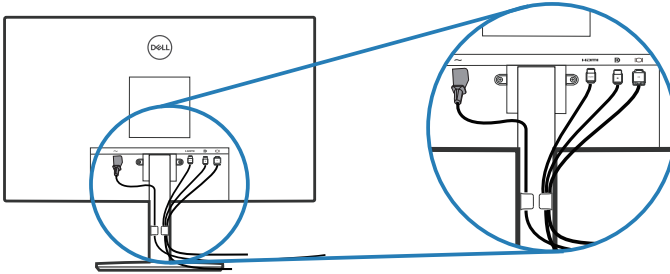
Kaapeleiden järjestely

Käytä jalustakokoonpanon kaapeleiden järjestelykiinnikettä monitoriin liitettyjen kaapelien reitittämiseen.

E2722H





E2722HS



4. Käynnistä monitori.



Jalustan irrottaminen

-  **HUOMAUTUS:** Estääksesi näytön naarmuuntumisen jalustaa irrotettaessa, varmista, että monitori on asetettu pehmeälle ja puhtaalle pinnalle.
-  **HUOMAUTUS:** Seuraavan toimenpiteen voi tehdä vain monitorin toimitukseen kuuluvalla jalustalla. Jos kiinnität kolmannen osapuolen jalustan, katso ohje jalustan toimitukseen kuuluvista asiakirjoista.

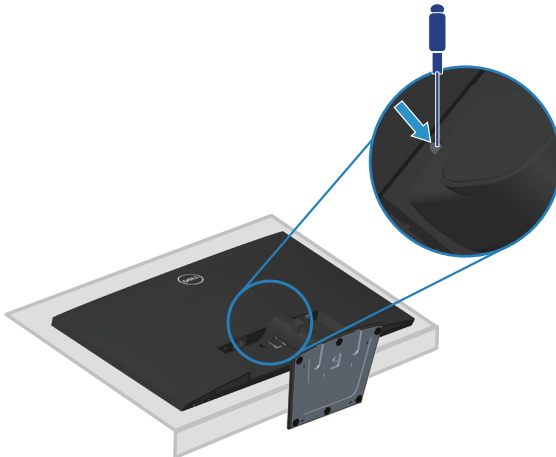
Jalustan irrottaminen:

E2722H

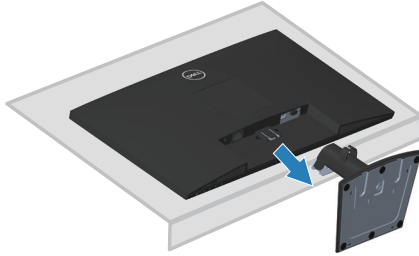
1. Aseta monitori pehmeälle liinalle tai tyynylle pöydän reunalle.



2. Paina vapautuspainiketta pitkällä ruuvivaltalla.

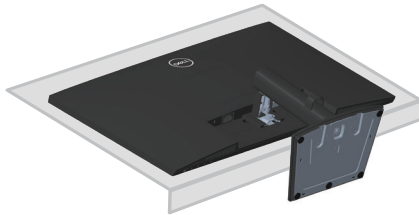


3. Pitäen vapautuspainiketta painettuna vedä jalusta irti.

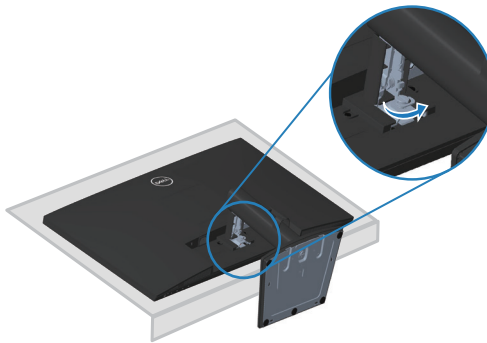


E2722HS

1. Aseta monitori pehmeälle liinalle tai tyynylle pöydän reunalle.



2. Irrota kallistuskannattimen peukaloruuvi kokonaan.



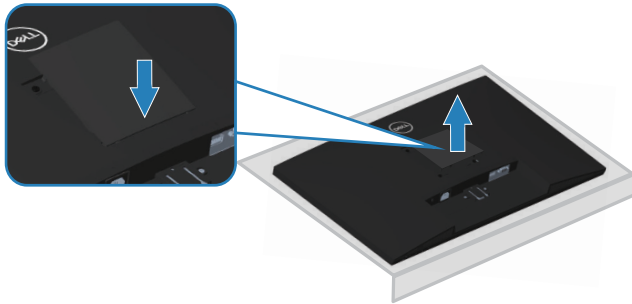
3. Liu'uta jalusta kokonaan ulos monitorista.



VESA-kannen irrottaminen

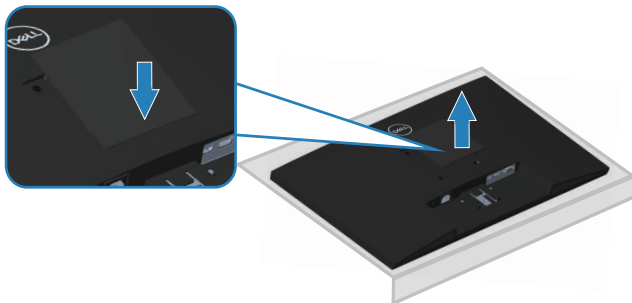
E2722H

Paina VESA-kannen kuoppaa vapauttaaksesi sen näytön takaa.

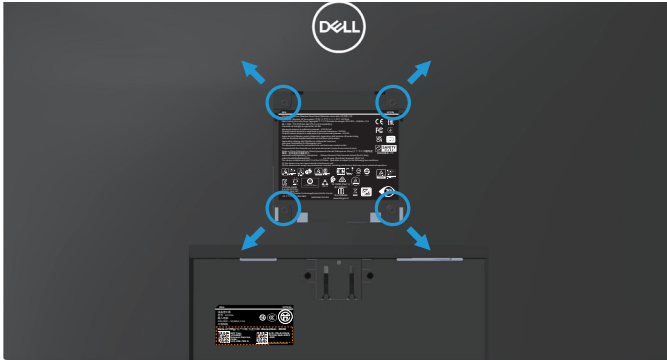


E2722HS

Paina VESA-kannen kuoppaa vapauttaaksesi sen näytön takaa.



Seinäkiinnitys (valinnainen)




(Ruuvin mitta: M4 x 10 mm).

Katso VESA-yhteensopivan seinäkiinnityssarjan toimitukseen kuuluvat asiakirjat.

1. Aseta näyttö pehmeälle liinalle tai tyynylle pöydän reunalle.
2. Irrota jalusta. Katso [Jalustan irrottaminen](#).
3. Irrota VESA-kansi.
4. Irrota neljä takakannen kiinnitysruuvia.
5. Kiinnitä kiinnityskannatin seinäkiinnityssarjasta näyttöön.
6. Kiinnittääksesi monitorin seinään, katso ohjeet seinäkiinnityssarjan toimitukseen kuuluvista asiakirjoista.

 **HUOMAUTUS: Käytettävä ainoastaan UL-, CSA- tai GS-listed -seinäkiinnityskannatinta, jonka minimi paino-/kannatuskapasiteetti on 15,6 kg.**

 **HUOMAUTUS: Kun käytät LCD-näyttöä, kiinnitä se seinään vaijerilla tai ketjulla, joka pystyy tukemaan näytön painon ja estämään näytön putoamisen. Asennuksen saa suorittaa ainoastaan pätevä teknikko. Ota yhteyttä tuotteen toimittajaan saadaksesi lisätietoja.**



Monitorin käyttäminen

Monitorin käynnistäminen

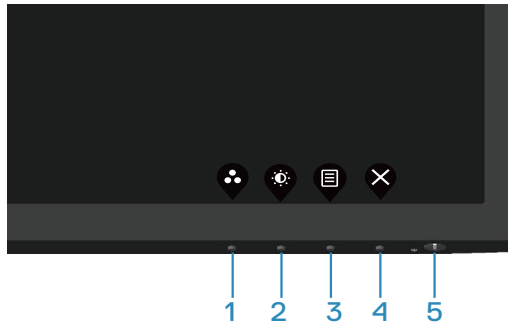
Paina -painiketta kytkeäksesi monitorin päälle.



Ohjauspainikkeiden käyttö






Käytä monitorin alareunassa olevia ohjauspainikkeita näytetyn kuvan säätämiseen.

E2722H



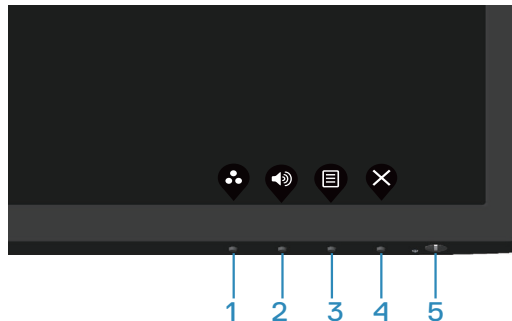
Ohjauspainikkeet

Seuraavassa taulukossa kuvataan ohjauspainikkeet:

Ohjauspainikkeet	Kuvaus
1  Preset mode (Esiasetus-tila)	Käytä tätä painiketta valitaksesi esiasetus-tilojen luettelosta.
2  Brightness/Contrast (Kirkkaus/Kontrasti)	Kirkkaus- ja Kontrasti-valikon käyttämiseksi suoraan.
3  Menu (Valikko)	On-Screen Display (OSD) -valikon käynnistämiseen tai valikkokohteen nimike-/valintalistan käyttämiseen. Katso lisätietoja kohdasta Siiirtyminen OSD-valikkoon .
4  Exit (Lopeta)	OSD-päävalikosta poistumiseen tai siihen palaamiseen.
5  Virtapainike (Varustettu virtatilan merkkivalolla)	Monitorin käynnistämiseen tai sammuttamiseen. Tasainen valkoinen valo ilmaisee, että monitori on kytketty päälle ja toimii normaalisti. Vilkuva valkoinen valo ilmaisee, että monitori on Valmiustilassa.








E2722HS



Ohjauspainikkeet

Seuraavassa taulukossa kuvataan ohjauspainikkeet:

Ohjauspainikkeet	Kuvaus
1  Preset mode (Esiasetus-tila)	Käytä tätä painiketta valitaksesi esiasetus-tilojen luettelosta.
2  Volume (Äänenvoimakkuus)	Käytä äänenvoimakkuusnäppäintä käyttääksesi "Äänenvoimakkuus"-ohjausvalikkoon suoraan. (E2722HS)
3  Menu (Valikko)	On-Screen Display (OSD) -valikon käynnistämiseen tai valikkokohteen nimike-/valintalistaa käyttämiseen. Katso lisätietoja kohdasta Siirtyminen OSD-valikkoon .
4  Exit (Lopeta)	OSD-päävalikosta poistumiseen tai siihen palaamiseen.
5  Virtapainike (Varustettu virtatilan merkkivalolla)	Monitorin käynnistämiseen tai sammuttamiseen. Tasainen valkoinen valo ilmaisee, että monitori on kytketty päälle ja toimii normaalisti. Viilkkuva valkoinen valo ilmaisee, että monitori on Valmiustilassa.



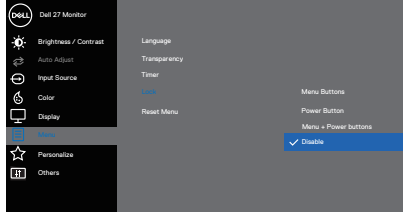
OSD-lukkotoiminnon käyttäminen

Voit lukita etupaneelin ohjauspainikkeet estääksesi OSD-valikon ja/tai virtapainikkeen käytön.

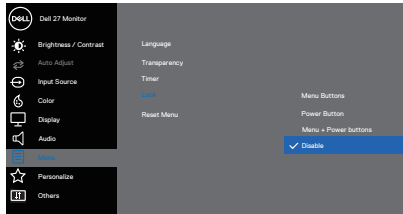
Käytä Lukkovalikkoa painikkeiden lukitsemiseen.

1. Valitse yksi seuraavista valinoista.

E2722H

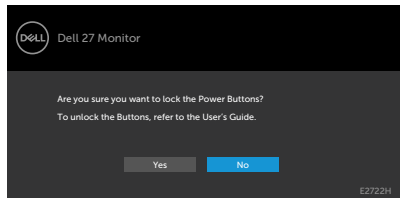


E2722HS

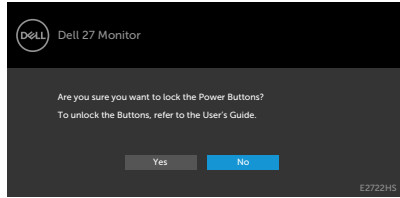



2. Seuraava viesti tulee näkyviin.

E2722H



E2722HS



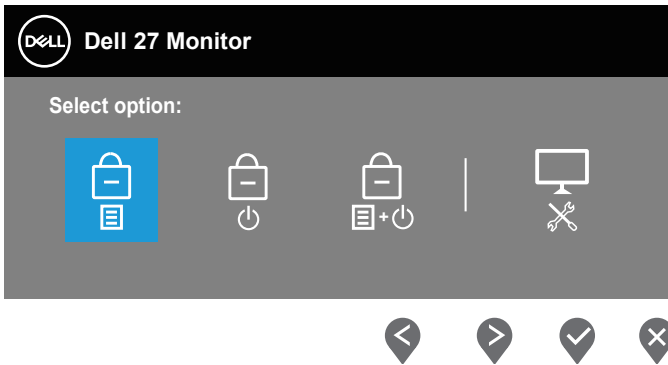
3. Valitse **Yes (Kyllä)** lukitaksesi painikkeet. Kun lukittu, mikä tahansa ohjauspainikkeen painaminen näyttää lukkokuvaan 





Käytä etupaneelin ohjauspainiketta painikkeiden lukitsemiseen.



1. Pidä Painike 4:ää painettuna neljä sekuntia, valikko tulee näkyviin näyttöön.




2. Valitse yksi seuraavista valinnoista:

	Ohjauspainikkeet	Kuvaus
1		Valitse tämä lukitaksesi OSD-valikkotoiminnon.
	Valikkopainikkeiden lukko	
2		Käytä tätä valintaa lukitaksesi virtapainikkeen. Tämä estää käyttäjää kytkemästä monitoria pois päältä virtapainikkeella.
	Virtapainikelukko	



- 3  Käytä tätä valintaa OSD-valikon ja virtapainikkeen lukitsemiseen monitorin kytkemiseksi pois päältä.

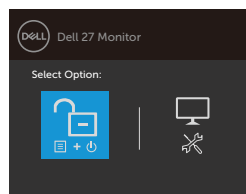
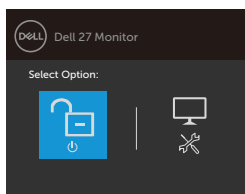
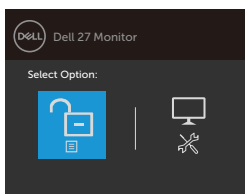
Valikko- ja Virtapainikelukko

- 4  Käytä tätä valintaa käyttääksesi sisäistä diagnostiikkaa, katso [Sisäinen diagnostiikka](#)

Sisäinen diagnostiikka

Painikkeiden lukituksen avaaminen

Pidä [Sisäinen diagnostiikka](#)-painiketta (**painike 4**) painettuna neljä sekuntia, kunnes valikko tulee näkyviin näyttöön. Seuraavassa taulukossa kuvataan valinnat etupaneeliin ohjauspainikkeiden lukituksen avaamiseksi.



Ohjauspainikkeet

Kuvaus

- 1  Käytä tätä valintaa avataksesi OSD-valikkotoiminnon lukituksen.
- 2  Käytä tätä valintaa virtapainikkeen lukitsemisen avaamiseksi monitorin kytkemiseksi pois päältä.
- 3  Käytä tätä valintaa OSD-valikon ja virtapainikkeen lukituksen avaamiseen.
- Avaa Valikkopainikelukko**
- Avaa Virtapainikelukko**
- Valikko- ja Virtapainikkeiden lukituksen avaaminen**



4



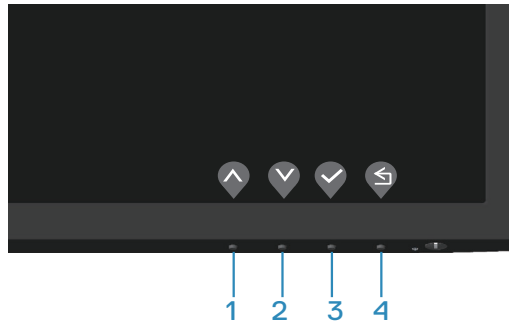
Sisäinen diagnostiikka

Käytä tätä valintaa käyttääksesi sisäistä diagnostiikkaa, katso [Sisäinen diagnostiikka](#)



OSD-ohjaimet

Käytä monitorin pohjan reunassa olevia painikkeita kuva-asetusten säätämiseen.



	Ohjauspainikkeet	Kuvaus
1	 Ylös	Käytä Ylös -painiketta lisätäksesi arvoja tai siirry ylöspäin valikossa.
2	 Alas	Käytä Alas -painiketta vähentääksesi arvoja tai siirry alaspäin valikossa.
3	 OK	Vahvista OK -painikkeella valintasi valikossa.
4	 Takaisin	Siirry Takaisin -painikkeella takaisin edelliseen valikkoon.



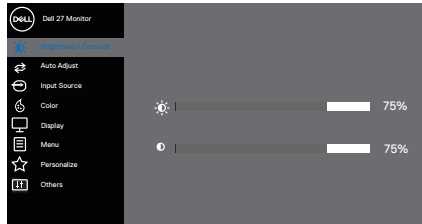
On-Screen Display (OSD) -valikon käyttö

Siirtyminen OSD-valikkoon

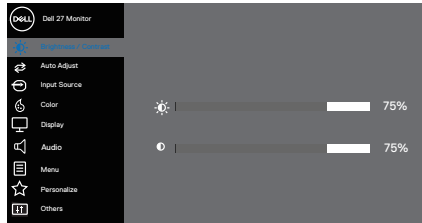
 **HUOMAUTUS: Kaikki tekemäsi muutokset tallennetaan automaattisesti, kun siirryt toiseen valikkoon, poistut OSD-valikosta tai odotat OSD-valikon sulkeutuvan automaattisesti.**













1. Paina -painiketta näyttääksesi OSD-päävalikon.

E2722H



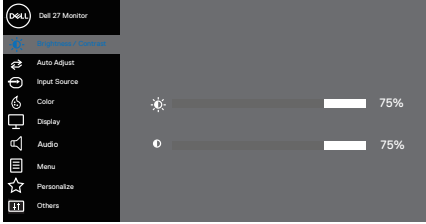


E2722HS



2. Paina - ja -painikkeita siirtyäksesi asetusvalintojen välillä. Kun siirryt kuvakkeesta toiseen, valinta näkyy korostettuna.
3. Paina - tai - tai -painiketta kerran aktivoiaksesi korostetun valinnan.
4. Paina - ja -painiketta valitaksesi halutun parametrin.
5. Paina  ja käytä sitten - ja -painikkeita valikon ilmaisimien mukaan muutoksia tehdäksesi.
6. Valitse  palataksesi edelliseen valikkoon tai  hyväksyäksesi ja palataksesi edelliseen valikkoon.



Ku- vake	Valikko ja alavalikot	Kuvaus
	Brightness/ Contrast (Kirkkaus/ Kontrasti)	<p>Käytä tätä valintaa kirkkaus- tai kontrastiasetusten säätämiseen.</p> <p>E2722H</p>  <p style="text-align: right;">▲ ▼ ▶ ✕</p> <p>E2722HS:</p>  <p style="text-align: right;">▲ ▼ ▶ ✕</p>
	Brightness (Kirkkaus)	<p>Kirkkaus säätää taustavalon luminanssia.</p> <p>Paina ▶-painiketta lisätäksesi kirkkautta ja paina ◀-painiketta vähentääksesi kirkkautta (min. 0 / maks. 100).</p>
	Contrast (Kontrasti)	<p>Säädä ensin kirkkautta ja säädä sitten kontrastia vain, jos lisäsäätö on tarpeen.</p> <p>Paina ▶-painiketta lisätäksesi kontrastia ja paina ◀-painiketta vähentääksesi kontrastia (min. 0 / maks. 100).</p> <p>Kontrasti-toiminto säätää tummien ja vaaleiden alueiden eroja monitorin näytöllä.</p>

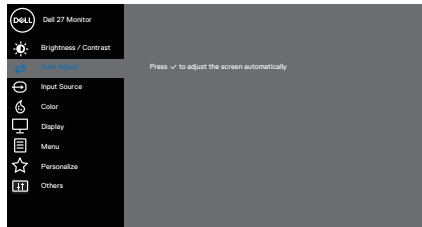




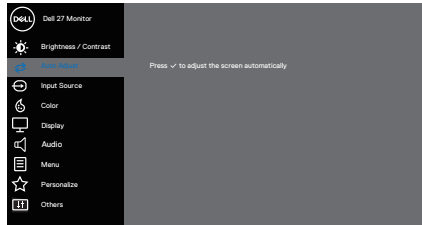
Auto Adjust (Automaattinen säätö)

Käytä tätä valintaa aktivoiaksesi automaattisen asetuksen ja säätövalikon.

E2722H



E2722HS



Seuraava valintaikkuna antaa monitorin säätää itsensä saapuvan videosiignaalin mukaan.

Auto Adjustment in Progress...

Automaattinen säätö antaa monitorin säätää itsensä saapuvan videosiignaalin mukaan. Automaattisen säädön käyttämisen jälkeen voit vielä säätää monitoria lisää käyttämällä Pixel Clock (Pikselikello) (Karkea) - ja Phase (Vaihe) (Hieno) -ohjaimia näytön alla.



HUOMAUTUS: Automaattista säätöä ei tapahdu, jos painat painiketta, kun aktiivisia videosiignaaleja ei ole tai kaapeleita ei ole liitetty. Tämä valinta on käytettävissä vain, kun käytät analogista (VGA) liitäntää.

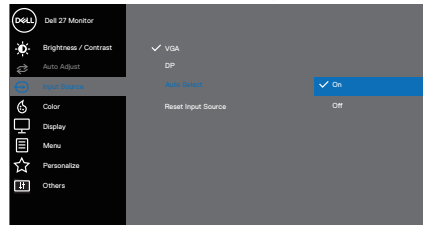




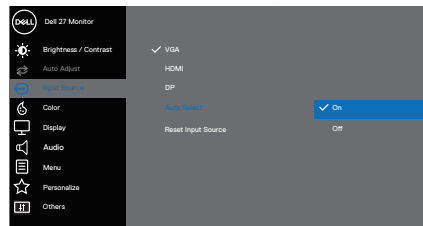
Input Source (Tulolähde)

Käytä tulolähdevalikkoa valitaksesi monitoriisi yhdistettävien eri videosignaalien välillä.

E2722H: Yksi VGA ja yksi DP



E2722HS: Yksi VGA, yksi HDMI ja yksi DP



VGA

Paina valitaksesi VGA-tulolähteen, kun käytät VGA-liitäntää.

HDMI

Paina valitaksesi HDMI-tulolähteen, kun käytät HDMI-liitäntää.

DP

Paina valitaksesi DP-tulolähteen, kun käytät DP-liitäntää.

Auto Select (Automaattinen valinta)

Valitse Automaattinen valinta, kun haet käytettävissä olevia tulosignaaleja.

Reset Input Source (Nollaa tulolähde)

Valitse tämä valinta palauttaaksesi oletustulolähteen.

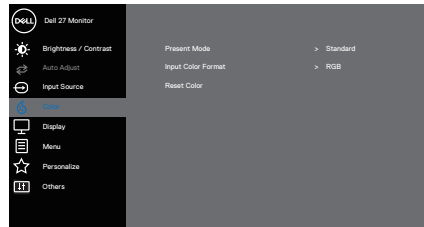




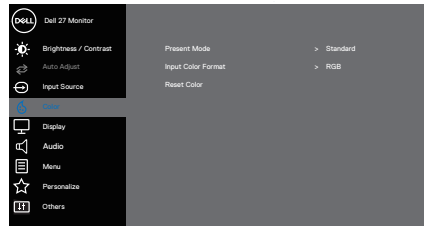
Color (Väri)

Käytä värivalintaa säätääksesi väriasetustilaa.

E2722H



E2722HS



Preset Modes (Esiasetustilat)

Kun valitset **Preset modes (Esiasetustilat)** voit valita luettelosta asetuksen **Standard (Vakio)**, **ComfortView**, **Warm (Lämmin)**, **Cool (Viileä)** tai **Custom Color (Mukautettu väri)**.

- **Standard (Vakio):** Lataa monitorin oletusväriasetukset. Tämä on oletusesiasetustila.
- **ComfortView:** Vähentää näytöstä säteilevän sinisen valon määrää katsomisen tekemiseksi silmille mukavammaksi.

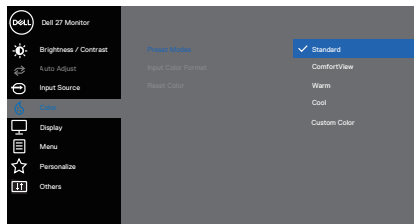


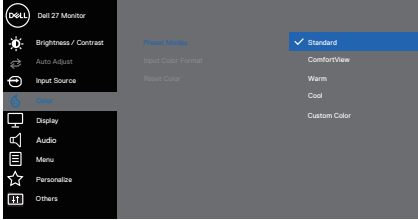




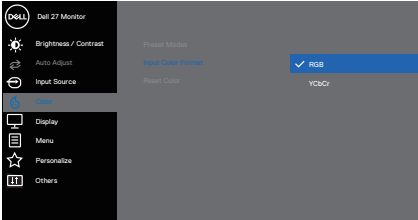




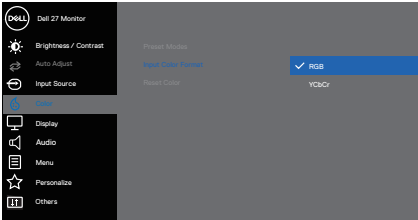




Preset Modes (Esiasetustilat)

HUOMAUTUS: Pienentääksesi silmien rasittumisen vaaraa ja niska-/käsivarsi-/selkä-/hartiakipuja liian kauan monitoria käytettyäsi, suosittelemme seuraavaa:

- Pidä näyttö 50–70 cm etäisyydellä silmistäsi.
- Räpyttele usein kostuttaaksesi tai voidellaksesi silmiäsi.
- Pidä säännöllisesti 20 minuutin taukoja kahden tunnin välein.
- Katso pois päin monitorista ja kohdista katse etäiseen kohteeseen 6 metrin päässä vähintään 20 sekunniksi taukojen aikana.
- Venyttele itseäsi vapauttaaksesi jännitteet niskassa, käsivarsissa, selässä ja hartioissa taukojen aikana.
- **Warm (Lämmin):** Lisää värilämpötilaa. Näyttö näyttää lämpimämmältä punaisen/keltaisen-sävyisenä.
- **Cool (Viileä):** Vähentää värilämpötilaa. Näyttö näyttää viileämmältä sinisen sävyisenä.
- **Custom Color (Mukautettu väri):** Mahdollista väriasetusten säätämisen manuaalisesti. Paina ◀- ja ▶-painikkeita säätääksesi kolmen värin (R, G, B) arvoja ja luodaksesi oman esiasetusväritylän.

E2722H



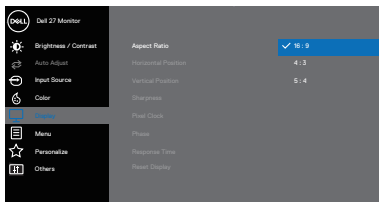
<p>Preset Modes (Esiasetustilat)</p>	<p>E2722HS</p>  <p style="text-align: right;">     </p>
<p>Input Color Format (Tulovärimuoto)</p>	<p>Antaa asettaa videotulotilaksi:</p> <ul style="list-style-type: none"> • RGB: Valitse tämä valinta, jos monitori on liitetty tietokoneeseen tai mediasoittimeen, joka tukee RGB-lähtöä. • YCbCr: Valitse tämä valinta, jos mediasoitin tukee ainoastaan YCbCr-lähtöä. <p>E2722H</p>  <p style="text-align: right;">     </p> <p>E2722HS</p>  <p style="text-align: right;">     </p>
<p>Reset Color (Nollaa väri)</p>	<p>Asettaa monitorin väriasetukset tehtaan oletusasetuksiin.</p>



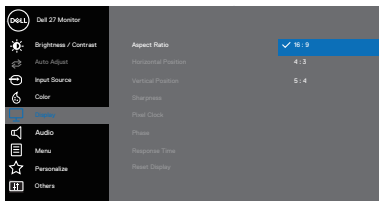


Display (Näyttö)

Käytä Display (Näyttö) -valintaa kuvan säätämiseen.
E2722H



E2722HS



Aspect Ratio (Kuvasuhte)

Säätää kuvasuhteeksi 16:9, 4:3 ja 5:4.

Horizontal Position (Vaakasijainti) (Vain VGA-tulo)

Käytä - tai -painiketta siirtääksesi kuvaa vasemmalle ja oikealle.

Minimi on '0' (-). Maksimi on '100' (+).

Vertical Position (Pystysijainti) (Vain VGA-tulo)

Käytä - tai -painiketta siirtääksesi kuvaa ylös ja alas.


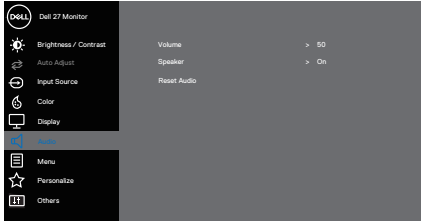
Minimi on '0' (-). Maksimi on '100' (+).

Sharpness (Terävyys)

Tällä ominaisuudelle kuvan saa näyttämään terävämmältä tai pehmeämmältä.

Käytä - tai -painiketta säätääksesi terävyyttä välillä 0-100.



	<p>Pixel Clock (Pikselikello) (Vain VGA-tulo)</p> <p>Pikselikello-ominaisuus antaa säätää monitorin kuvanlaatua haluamaksesi.</p> <p>Käytä ▲- tai ▼-painikkeita säätääksesi parhaan kuvanlaadun.</p>
	<p>Phase (Vaihe) (Vain VGA-tulo)</p> <p>Jos Vaiheen säädöllä ei saavuteta tyydyttäviä tuloksia käytä Pixel Clock (Pikselikello) (karkea) -säätöä ja sen jälkeen Phase (Vaihe (hieno) -säätöä uudelleen.</p>
	<p>Response Time (Vasteaika)</p> <p>Antaa valita Normaali (8 ms) - ja Nopea (5 ms) -tilojen välillä.</p>
	<p>Reset Display (Nollaa näyttö)</p> <p>Valitse tämä valinta palauttaaksesi oletusnäyttöasetukset.</p>
	<p>Audio E2722HS</p>  <p style="text-align: right;">▲ ▼ ▶ ✕</p>
	<p>Volume (Äänenvoimakkuus)</p> <p>Käytä painikkeita äänenvoimakkuuden säätämiseen. Minimi on "0" (-). Maksimi on "100" (+).</p>
	<p>Speaker (Kaiutin)</p> <p>Mahdollistaa kaiutintoiminnon ottamisen käyttöön tai pois käytöstä.</p>
	<p>Reset Audio (Nollaa Audio)</p> <p>Valitse tämä valinta palauttaaksesi oletusaudioasetukset.</p>

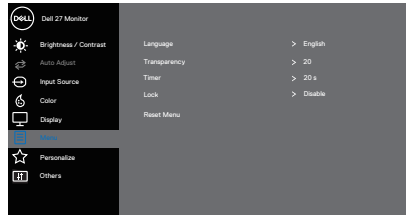




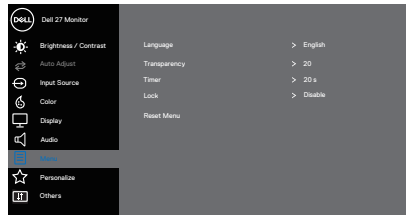
Menu (Valikko)

Valitse tämä valinta säätääksesi OSD:n asetuksia, kuten OSD:n kielet, aika, jonka valikko pysyy näytöllä jne.

E2722H



E2722HS



Language (Kieli)

Aseta OSD:n näyttökielivalinnaksi jokin kahdeksasta (Englanti, Espanja, Ranska, Saksa, Brasilian portugali, Venäjä, Yksinkertaistettu kiina tai Japani).

Transparency (Läpikuultavuus)

Valitse tämä valinta muuttaaksesi valikon läpikuultavuutta painamalla - ja -painikkeita välillä 0–100.

Timer (Ajastin)

OSD hold time (OSD:n pysymisaika): Asettaa ajan, jonka OSD pysyy aktiivisena siitä, kun viimeksi painoit jotakin painiketta.

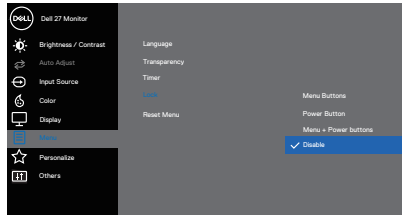
Käytä - tai -näppäintä säätääksesi liikusäädintä 1 sekunnin lisäyksiin 5:stä 60 sekuntiin.



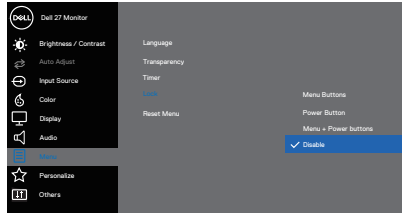
Lock (Lukko)

Hallitsee käyttäjän pääsyä säätöihin. Painikkeet ovat lukittuja.

E2722H



E2722HS



- **Menu Buttons (Valikkopainikkeet):** OSD:n kautta Valikko-painikkeiden lukitsemiseksi.
- **Power Button (Virtapainike):** OSD:n kautta Virtapainikkeen lukitsemiseksi.
- **Menu + Power Buttons (Valikko+ Virtapainikkeet):** OSD:n kautta Valikko- ja Virtapainikkeiden lukitsemiseksi.
- **Disable (Ota pois käytöstä):** Pidä virtapainikkeen vasemmalla puolella olevaa  -painiketta painettuna 4 sekuntia.

Reset Menu (Nollaa valikko)

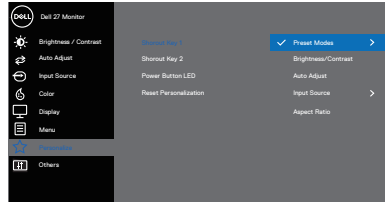
Nollaa kaikki OSD-asetukset tehtaan esiasetusarvoihin.



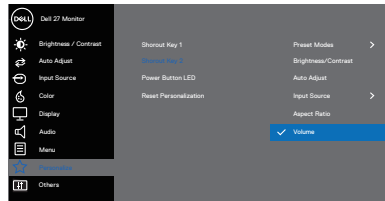


Personalize (Mukauta)

E2722H



E2722HS



Shortcut Key 1 (Pikanäppäin 1)

Valitse yksi seuraavista: **Preset Modes (Esiasetustilat)**, **Brightness/Contrast (Kirkkaus/Kontrasti)**, **Auto Adjust (Automaattinen säätö)**, **Input Source (Tulolähde)**, **Aspect Ratio (Kuvasuhte)**, **Volume (Äänenvoimakkuus)** (vain E2722HS), pikanäppäin 1:n asettamiseksi.

Shortcut Key 2 (Pikanäppäin 2)

Voit valita yhden seuraavista: **Preset Modes (Esiasetustilat)**, **Brightness/Contrast (Kirkkaus/Kontrasti)**, **Auto Adjust (Automaattinen säätö)**, **Input Source (Tulolähde)**, **Aspect Ratio (Kuvasuhte)**, **Volume (Äänenvoimakkuus)** (vain E2722HS), pikanäppäin 2:n asettamiseksi.

Power Button LED (Virtapaini- ke-LED)

Antaa asettaa virta-LED-merkkivalon **On in On Mode (Päälle Päällä-tilassa)** tai **Off in On Mode (Pois Päällä-tilassa)** energian säästämiseksi.

Reset Personalization (Nollaa mukauttaminen)

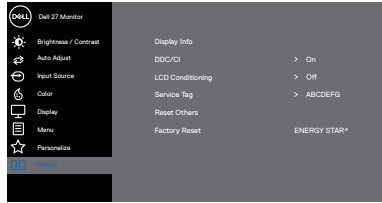
Palauttaa pikanäppäimet tehtaan oletuksien.



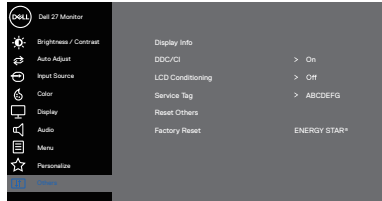


Others (Muut)

E2722H



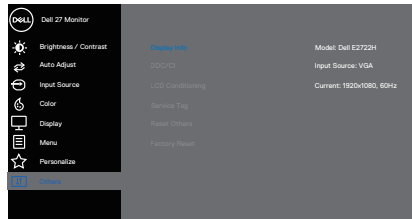
E2722HS



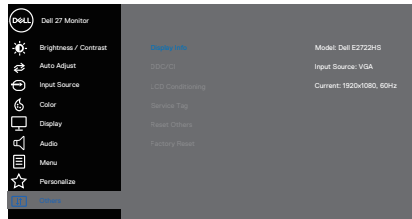
Display Info (Näyttötiedot)

Paina näyttääksesi tiedot näyttöstä.

E2722H



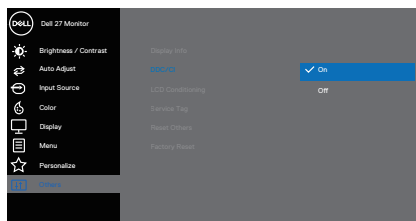
E2722HS



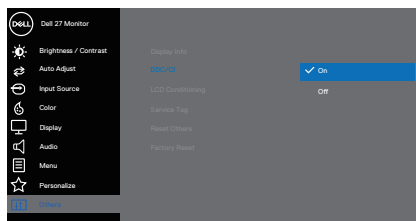
DDC/CI

DDC/CI (Display Data Channel/Command Interface) (Näyttödatakanava/Komentoliittymä) antaa säätää monitoriasetuksia tietokoneen ohjelmistolla. Valitse Off (Pois) kytkeäksesi tämän ominaisuuden pois päältä. Ota tämä ominaisuus käyttöön saadaksesi monitorin parhaan käyttäjäkokemuksen ja optimaalisen suorituskyvyn.

E2722H



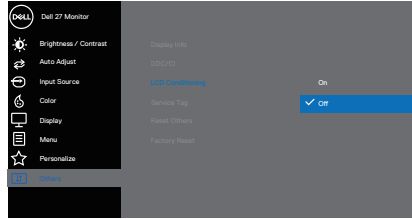
E2722HS



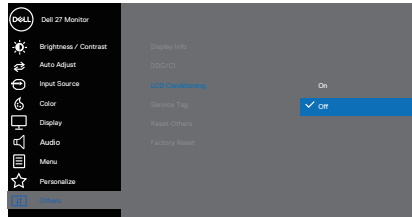
LCD Conditioning

Auttaa pienentämään vähäistä kuvan palamista.
Kuvanpalamisasteen mukaan, ohjelman suoritus voi kestää jonkin aikaa. Käynnistääksesi LCD conditioning -toiminnon, valitse ”päällä”.

E2722H

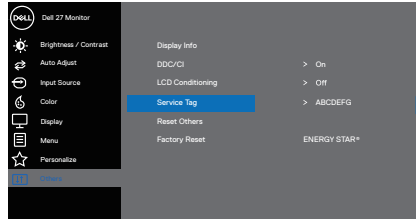


E2722HS

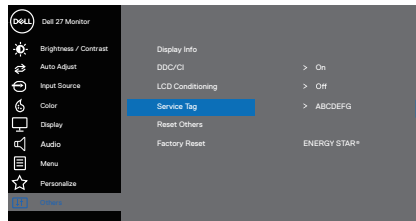


**Service Tag
(Huoltotun-
niste)**

Näyttää monitorin huoltotarranumeron.
E2722H



E2722HS



**Reset Ot-
hers (Nollaa
muut)**

Nollaa kaikki asetukset Other settings (Muut asetukset) -valikossa tehtaan oletusasetuksiin.

**Factory Re-
set (Palautus
tehdasase-
tuksiin)**

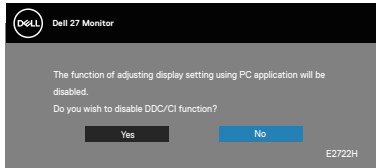
Nollaa kaikki asetukset tehtaan oletusasetuksiin. Nämä ovat myös ENERGY STAR® -testien mukaiset asetukset.



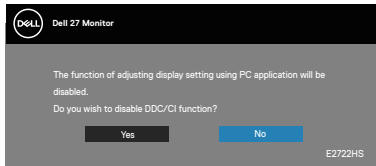
OSD-varoitusviestit

Ennen kuin DDC/CI-toiminto otetaan pois käytöstä, seuraava viesti tulee näkyviin.

E2722H

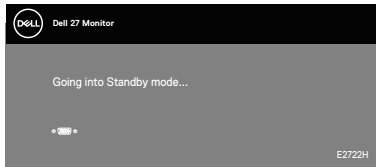


E2722HS

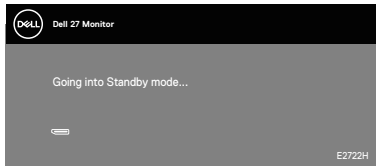


Kun monitori siirtyy Valmiustilaan, seuraava viesti tulee näkyviin.

E2722H

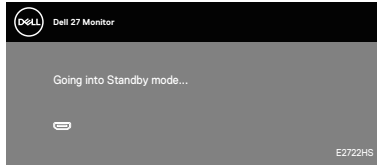


tai

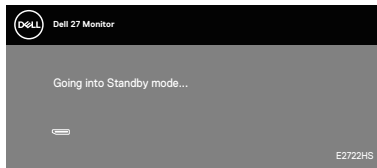
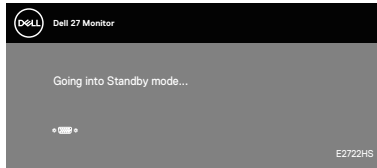


E2722HS

tai

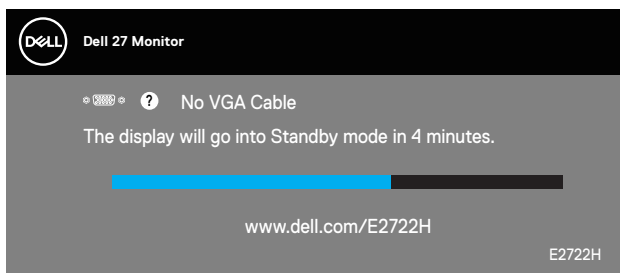


tai

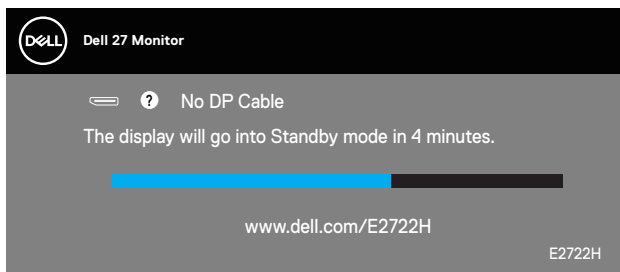


Jos VGA-, HDMI- tai DP-kaapelia ei ole liitetty, seuraava valintaikkuna tulee näkyviin. Monitori siirtyy Valmiustilaan kun 4 minuuttia on jäljellä tässä tilassa.

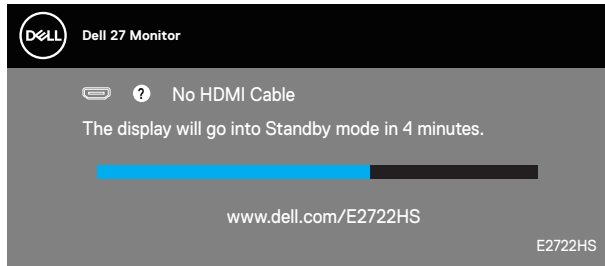
E2722H



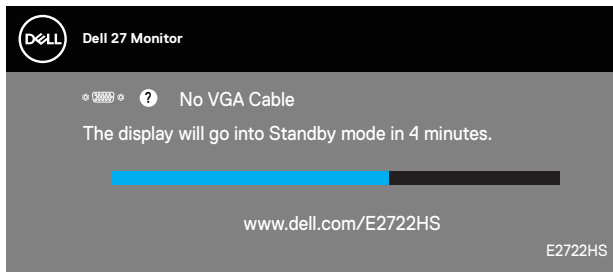
tai



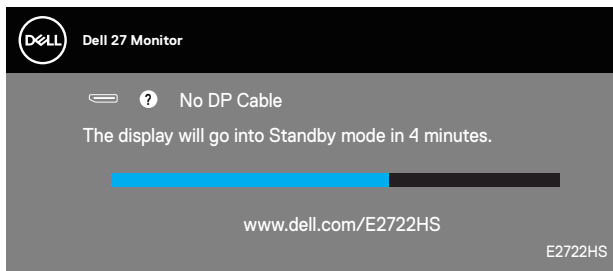
E2722HS



tai



tai



Katso lisätietoja kohdasta [Vianetsintä](#).



Maksimiresoluution asettaminen

Asettaaksesi maksimiresoluution monitorille:

Windows® 7-, Windows® 8-, Windows® 8.1-käyttöjärjestelmässä:

1. Vain Windows 8 ja Windows 8.1, valitse työpöydän ruutu vaihtaaksesi klassiseen työpöytään.
2. Napsauta hiiren kakkospainikkeella työpöytää ja napsauta **Screen Resolution (Näytön resoluutio)**.
3. Napsauta Näytön resoluutio -avattavaa valikkoa ja valitse **1920 x 1080**.
4. Napsauta **OK**.

Windows® 10:ssä:

1. Napsauta hiiren oikealla painikkeella työpöytää ja napsauta **Display settings (Näyttöasetukset)**.
2. Napsauta **Advanced display settings (Näytön lisäasetukset)**.
3. Napsauta avattavaa **Choose display (Valitse näyttö)** -listaa ja valitse oikea näytön mallinumero.
4. Napsauta **Display adapter properties (Näytä sovittimen ominaisuudet)**.
5. Napsauta **List All Modes (Listaa kaikki mallit)** uudessa ponnahdusikkunassa ja valitse **1920 x 1080**.
6. Napsauta **OK**.

Jos **1920 x 1080** -valintaa ei ole näkyvissä, näyttöohjain on ehkä päivitettävä. Tietokoneen mukaan, suorita jokin seuraavista toimenpiteistä.

Jos sinulla on Dell-pöytä tietokone tai kannettava tietokone:

- Siirry osoitteeseen www.dell.com/support, syötä tietokoneen huoltotunniste ja lataa näyttöohjaimellesi uusin ohjain.

Jos käytät muuta kuin Dell-tietokonetta (kannettava tai pöytä tietokone):

- Siirry tietokoneesi tukisivustolle ja lataa uusimmat näyttöohjaimet.
- Siirry näyttöohjaimen verkkosivustolle ja lataa uusimmat näyttöohjaimet.

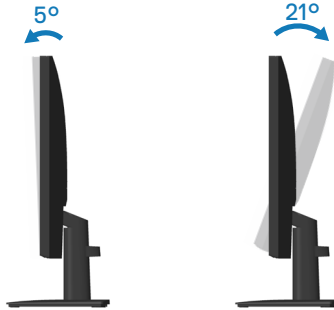


Kallistuksen käyttö

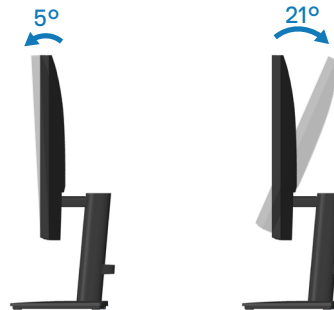
Voit kallistaa monitoria mukavimman katsomiskulman säätämiseksi.

 **HUOMAUTUS: Jalustaa ei ole kiinnitetty, kun monitori toimitetaan tehtaalta.**

E2722H



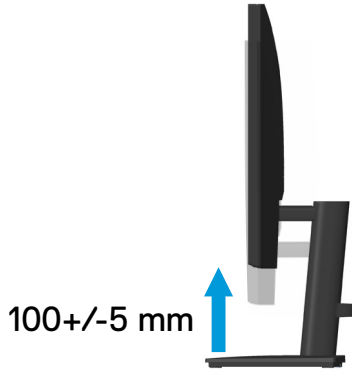
E2722HS



Korkeudensäädön käyttö

Voit säätä monitorin korkeutta mukavimman katsomiskulman saamiseksi.

E2722HS



Vianetsintä

VAROITUS: Ennen kuin aloitat mitään tämän osan toimenpidettä, toimi luvun **Turvallisuusohjeet** mukaisesti.

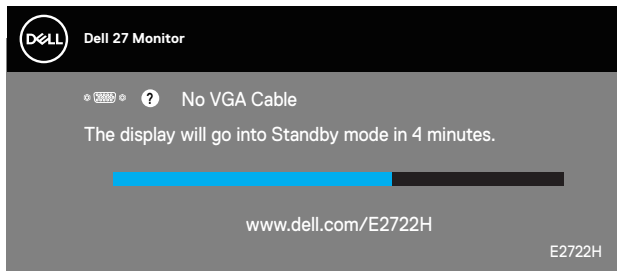
Itsetesti

Monitorissa on itsetestiominaisuus, joka antaa tarkistaa, toimiiko monitori oikein. Jos monitori ja tietokone on liitetty oikein, mutta monitorin näyttö pysyy mustana, suorita monitorin itsetesti seuraavasti:

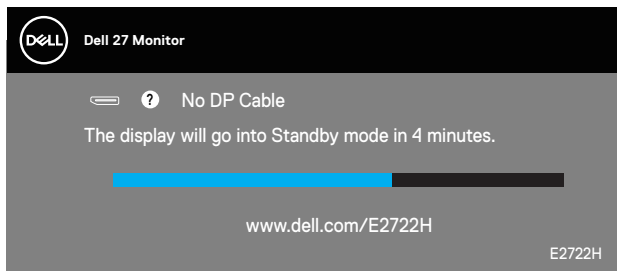
1. Kytke sekä tietokone että monitori pois päältä.
2. Irrota kaikki videokaapelit monitorista. Tällöin tietokoneen voi jättää huomiotta.
3. Käynnistä monitori.

Jos monitori toimii oikein, se tunnistaa, ettei signaalia ole ja jokin seuraavista viesteistä tulee näkyviin. Itsetestitilassa ollessa, virran LED-merkkivalo pysyy valkoisena.

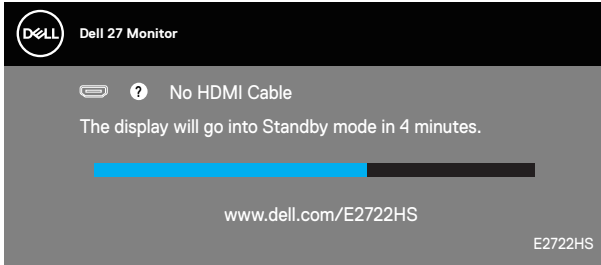
E2722H



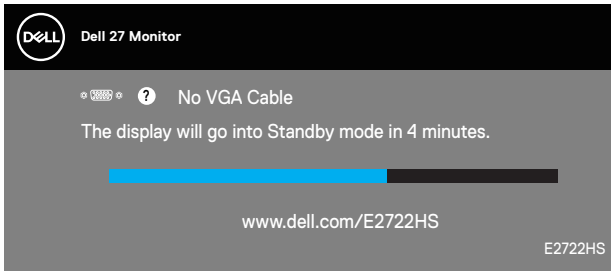
tai



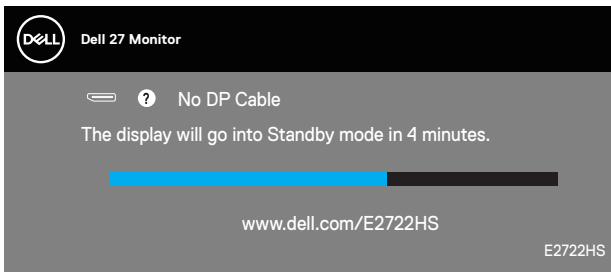
E2722HS



tai



tai



HUOMAUTUS: Tämä ruutu tulee näkyviin myös järjestelmän normaalin toiminnan aikana, jos videokaapeli on irti tai vahingoittunut.

4. Kytke monitori pois päältä ja liitä videokaapeli uudelleen; kytke sitten tietokone ja monitori päälle.

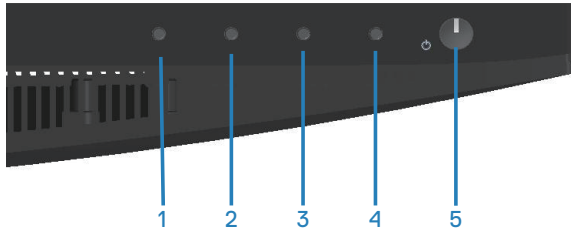
Jos monitori pysyy mustana kaapelien liittämisen jälkeen, tarkista videonohjain ja tietokone.



Sisäinen diagnostiikka

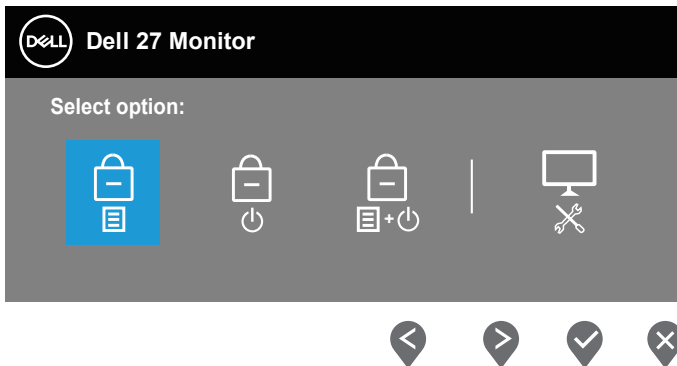
Monitorissa on sisäinen diagnostiikkatyökalu, joka auttaa määrittämään, on mahdollinen kokemasi näytön poikkeavuus monitorin sisäinen ongelma vai johtuuko se tietokoneesta tai videokortista.

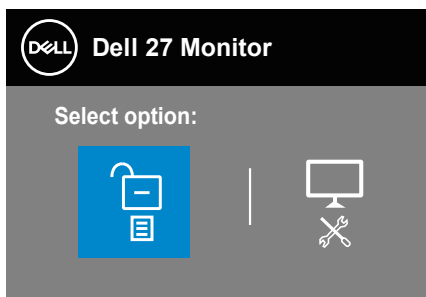
HUOMAUTUS: Voit suorittaa sisäisen diagnostiikan vain, kun videokaapeli on irrotettu ja monitori on itsetestitilassa.




Sisäisen diagnostiikan suorittaminen:

1. Varmista, että näyttö on puhdas (ei pölyä näytön pinnalla).
2. Irrota videokaapeli(t) tietokoneen tai monitorin takaa. Monitori siirtyy tällöin itsetestitilaan.
3. Pidä Lopeta-painiketta (Painike 4) painettuna neljä sekuntia siirtyäksesi OSD-lukko/Lukon avaus -valikkoon.





4. Valitse -kuvake suorittaaksesi sisäisen diagnostiikan.
5. Tutki näyttö huolellisesti poikkeavuuksien varalta.
6. Paina uudelleen takana olevaa Ylös-painiketta (painike 1). Näytön väri muuttuu harmaaksi.
7. Tarkasta näyttö poikkeavuuksien varalta.
8. Toista vaiheet 6 ja 7 tarkistaaksesi näytön punainen, vihreä, sininen, musta, valkoinen ja tekstikuvionäytöissä.

Testi on valmis, kun tekstikuvionäyttö tulee näkyviin. Lopettaaksesi, paina Ylös-painiketta (painike 1) uudelleen.

Jollet havaitse mitään näytön poikkeamia käyttäessäsi sisäistä diagnoosityökalua, monitori toimii oikein. Tarkista videokortti ja tietokone.



Tavallisia ongelmia

Seuraava taulukko sisältää yleistä tietoa tavallisista ongelmista, joita saatat kohdata, ja mahdolliset ratkaisut:

Tavallisia oireita	Mahdollisia ratkaisuja
Ei Videota / Virran LED ei pala	<p>Varmista, että monitorin ja tietokoneen yhdistävä kaapeli on kiinnitetty oikein ja pitävästi.</p> <ul style="list-style-type: none">• Tarkista, että pistorasia toimii oikein käyttämällä jotakin toista sähkölaitetta.• Varmista, että virtapainiketta on painettu.• Varmista, että oikea tulolähde on valittu Input Source (Tulolähde) -valikolla.
Ei Videota / Virran LED palaa	<ul style="list-style-type: none">• Lisää kirkkaus- ja kontrastiasetuksia OSD-valikolla.• Suorita monitorin itsetestiominaisuus-tarkistus.• Tarkista videokaapeliliitin taipuneiden tai katkenneiden nastojen varalta.• Suorita sisäinen diagnostiikka.• Varmista, että oikea tulolähde on valittu Input Source (Tulolähde) -valikolla.
Epäselvä tarkennus	<ul style="list-style-type: none">• Poista videon jatkoakaapelit.• Palauta monitori Tehdasasetuksiin (Factory Reset (Palautus tehdasasetuksiin)).• Muuta videoresoluutio oikeaan kuvasuhteeseen.
Tärisevä/nykivä video	<ul style="list-style-type: none">• Palauta monitori Tehdasasetuksiin (Factory Reset (Palautus tehdasasetuksiin)).• Tarkista ympäristötekijät.• Siirrä monitori toiseen paikkaan ja testaa toisessa huoneessa.
Puuttuvat pikselit	<ul style="list-style-type: none">• Kytke virta pois päältä ja takaisin päälle.• Pikseli, joka on pysyvästi pois päältä, on luonnollinen, LCD-teknologiaan liittyvä puute.• Katso lisätietoja Dell-monitorin laadusta ja pikselikäytännöstä Dell-tukisivustolta osoitteessa: www.dell.com/pixelguidelines.



Juuttuneet pikselit	<ul style="list-style-type: none"> • Kytke virta pois päältä ja takaisin päälle. • Pikseli, joka on pysyvästi pois päältä, on luonnollinen, LCD-tekniikkaan liittyvä puute. • Katso lisätietoja Dell-monitorin laadusta ja pikselikäytännöstä Dell-tukisivustolta osoitteessa: www.dell.com/pixelguidelines.
Kirkkausongelmia	<ul style="list-style-type: none"> • Palauta monitori Tehdasasetuksiin (Factory Reset (Palautus tehdasasetuksiin)). • Säädä kirkkaus- ja kontrastiasetuksia OSD-valikolla.
Geometrinen vääristymä	<ul style="list-style-type: none"> • Palauta monitori Tehdasasetuksiin (Factory Reset (Palautus tehdasasetuksiin)). • Säädä vaaka- ja pystyasetuksia OSD-valikolla.
Vaaka-/pystysuuntaiset viivat	<ul style="list-style-type: none"> • Palauta monitori Tehdasasetuksiin (Factory Reset (Palautus tehdasasetuksiin)). • Suorita monitorin itsetestiominaisuustarkistus ja määritä, näkyvätkö nämä viivat myös itsetestitilassa. • Tarkista videokaapelliin tai taivutettujen tai katkenneiden nastojen varalta. • Suorita sisäinen diagnostiikka.
Synkronointiongelmia	<ul style="list-style-type: none"> • Palauta monitori Tehdasasetuksiin (Factory Reset (Palautus tehdasasetuksiin)). • Suorita monitorin itsetestiominaisuustarkistus ja määritä, näkyykö sekaisin oleva näyttö myös itsetestitilassa. • Tarkista videokaapelliin tai taivutettujen tai katkenneiden nastojen varalta. • Käynnistä tietokone uudelleen vikasietotilassa.
Turvallisuuteen liittyvät ongelmat	<ul style="list-style-type: none"> • Älä suorita mitään vianetsintävaiheita. • Ota välittömästi yhteyttä Delliin.
Ajoittaisia ongelmia	<ul style="list-style-type: none"> • Varmista, että monitorin ja tietokoneen yhdistävä kaapeli on kiinnitetty oikein ja pitävästi. • Palauta monitori Tehdasasetuksiin (Factory Reset (Palautus tehdasasetuksiin)). • Suorita monitorin itsetestiominaisuustarkistus ja määritä, ilmeneekö ajoittainen ongelma myös itsetestitilassa.



Puuttuva väri	<ul style="list-style-type: none"> • Suorita monitorin itsetestiominaisuus-tarkistus. • Varmista, että monitorin ja tietokoneen yhdistävä kaapeli on kiinnitetty oikein ja pitävästi. • Tarkista videokaapeliliitin taipuneiden tai katkenneiden nastojen varalta.
Väärä väri	<ul style="list-style-type: none"> • Kokeile eri Preset Modes (Esiasetustiloja) Color (Väri) -asetusten OSD-valikossa. Säädä R/G/B-arvoa Custom Color (Mukautettu väri) -kohdassa Color (Väri) -asetukset -OSD-valikossa. • Muuta Input Color Format (Tulovärimuoto) RGB- tai YCbCr/YPbPr-muotoon Color (Väri) -asetukset -OSD-valikossa. • Suorittaaksesi sisäisen diagnostiikan.
Kuvan palaminen monitoriin pitkäksi aikaa jääneestä staattisesta kuvasta	<ul style="list-style-type: none"> • Aseta näyttö sammumaan muutaman minuutin käyttämättömyysajan jälkeen. Nämä voidaan säätää Windowsin Virtavalinnoissa tai Mac-energian säätäjäasetuksessa. • Voit käyttää vaihtoehtoisesti dynaamisesti vaihtuvaa näytönsäästäjää.
Videohaamukuva tai Overshooting-ilmio	<ul style="list-style-type: none"> • Muuta Response Time (Vasteaika) Display (Näyttö) -OSD-valikossa tilaan Normal (Normaali) tai Fast (Nopea) sovelluksen ja käytön mukaan.



Tuotekohtaisia ongelmia

Määrätyt oireet	Mahdollisia ratkaisuja
Näyttökuvaa on liian pieni	<ul style="list-style-type: none">• Tarkista Aspect Ratio (Kuvasuhte) -asetus Display (Näyttö) -asetusten OSD-valikossa.• Palauta monitori Tehdasasetuksiin (Factory Reset (Palautus tehdasasetuksiin)).
Monitoria ei voi säätää paneelin alaosassa olevilla painikkeilla.	<ul style="list-style-type: none">• Sammuta monitori, irrota virtajohto, liitä se takaisin ja kytke sitten monitori päälle.• Tarkista, onko OSD-valikko lukittu. Jos kyllä, pidä Lopeta-painiketta (painike 4) painettuna neljä sekuntia.
Ei tulosignaalia käyttäjän ohjaimia painettaessa	<ul style="list-style-type: none">• Tarkista signaalilähde. Varmista, ettei tietokone ole valmiustilassa siirtämällä hiirtä tai painamalla jotakin näppäimistön näppäintä.• Tarkista, onko videokaapeli liitetty oikein. Irrota ja liitä videokaapeli uudelleen jos on tarpeen.• Nollaa tietokone tai videosoitin.
Kuva ei täytä koko näyttöä	<ul style="list-style-type: none">• Johtuen eri DVD-levyjen videomuodoista (kuvasuhte), monitori voi näyttää koko näytössä.• Suorita sisäinen diagnostiikka.



Liite

 **VAROITUS:** Muiden kuin näissä asiakirjoissa esitettyjen ohjaimien, säätöjen tai toimenpiteiden käyttö voi johtaa sähköiskuvaaraan ja/tai muihin sähköisiin ja mekaanisiin vaaroihin.

Katso tietoja turvallisuusohjeista **Turvallisuusympäristö ja säädöstiedot (SERI)** -tiedoista

FCC-ilmoitukset (vain Yhdysvallat) ja muita säädöstietoja

Katso FCC-ilmoitukset ja muut säädöstiedot säädöstenmukaisuus-verkkosivustolta osoitteessa www.dell.com/regulatory_compliance

Yhteydenotto Delliin

Asiakas Yhdysvalloissa, soita 800-WWW-DELL (800-999-3355).

 **HUOMAUTUS:** Jos sinulla ei ole aktiivista internet-yhteyttä, löydät yhteystiedot ostolaskusta, pakkausselosteesta, laskusta tai Dell-tuoteluettelosta.

Dell tarjoaa useita online- ja puhelinpohjaisia tukipalveluita ja palveluvaihtoehtoja. Saatavuus vaihtelee maittain ja tuotteiden mukaan, ja jotkut palvelut eivät ehkä ole käytettävissä alueellasi.

- Tekninen online-tuki - www.dell.com/support/monitors
- Yhteydenotto Delliin - www.dell.com/contactdell

EU-energiamerkitöjen tietokanta ja tuotetietoseloste

E2722H : <https://eprel.ec.europa.eu/qr/718568>

E2722HS : <https://eprel.ec.europa.eu/qr/718569>

