

Dell E2722H/E2722HS显示器

Dell Display Manager

用户指南

型号: E2722H/E2722HS



 **注：“注”表示可以帮助您更好使用显示器的重要信息。**

 **注意：“注意”表示如果不按照说明进行操作,可能造成硬件损坏或数据丢失。**

 **警告：“警告”表示可能会造成财产损失、人身伤害或死亡。**

版权所有 © 2021 Dell Inc.或其子公司。保留所有权利。 Dell、EMC以及其他商标是Dell Inc.或其子公司的商标。其他商标可能是其各自所有者的商标。

2021 – 08

Rev. A00

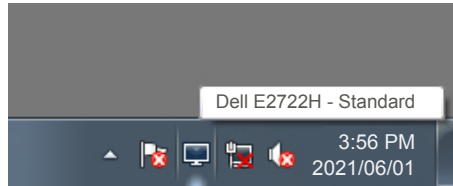
目录

概述	4
使用快速设置对话框	6
设置基本显示功能.....	9
为应用程序指派预设模式	11
利用 Easy Arrange（简单排列）整理窗口	13
管理多个视频输入.....	18
恢复应用程序位置.....	20
将 DDM 附加到活动窗口（仅限 Windows 10） ..	23
应用节能功能.....	24
其他快捷键	25
故障排除	27

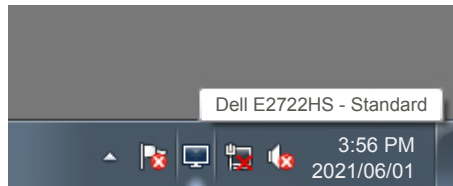
概述

Dell Display Manager是一个Windows应用程序，可管理一台或一组显示器。在特定的Dell型号上，可以通过它来手动调整所显示的图像、自动设置指派、能耗管理、图像旋转、以及其他一些功能。安装后，每次系统启动时，Dell Display Manager都会运行并在通知托盘中显示其图标。将鼠标悬停在通知托盘图标上时，可以查看与系统相连的显示器的信息。

E2722H



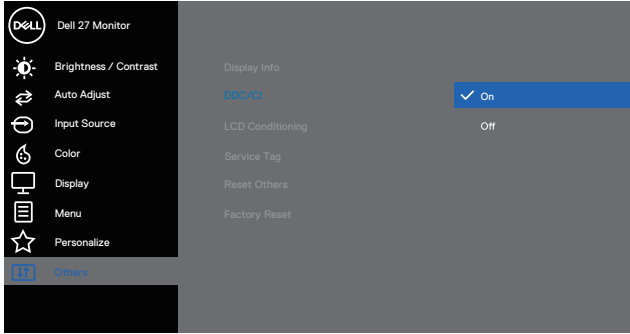
E2722HS



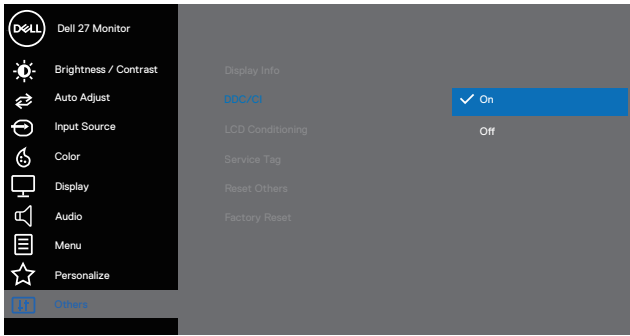
 **注:** Dell Display Manager使用DDC/CI通道与显示器进行通讯。请确保在如下所示的菜单中启用DDC/CI。



E2722H



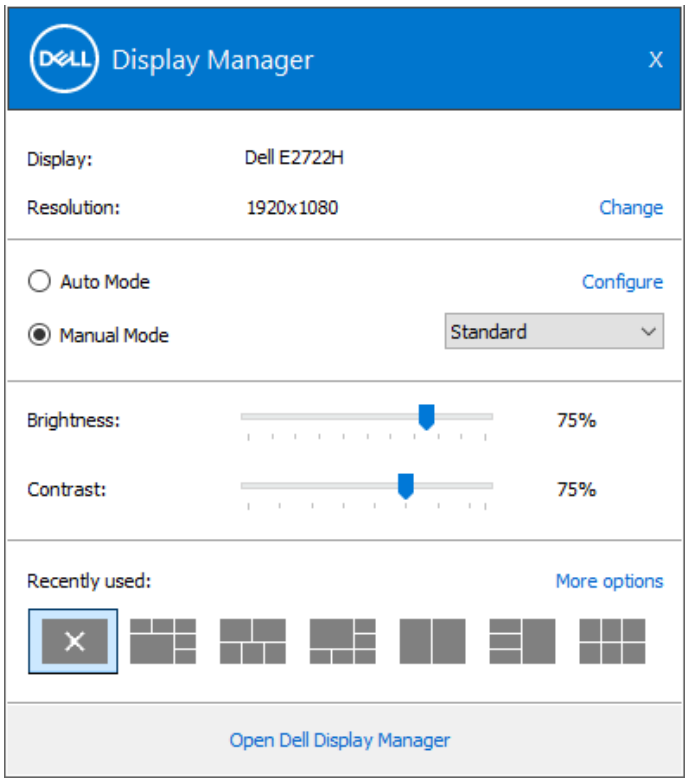
E2722HS




使用快速设置对话框

单击Dell Display Manager的通知托盘图标时，会打开**Quick Settings（快速设置）**对话框。当有多个支持的Dell型号连接到系统时，可以使用所提供的菜单来选择特定的目标显示器。在**Quick Settings（快速设置）**对话框中，可以方便地调整显示器的亮度和对比度。您可以选择**Manual Mode（手动模式）**或**Auto Mode（自动模式）**，并且可以更改屏幕分辨率。

E2722H



E2722HS


 Display Manager X


Display: Dell E2722HS

Resolution: 1920x1080 [Change](#)


Auto Mode [Configure](#)

Manual Mode Standard ▾

Brightness:  75%

Contrast:  75%

Recently used: [More options](#)



[Open Dell Display Manager](#)



在**Quick Settings (快速设置)**对话框中，还可以访问Dell Display Manager的高级用户界面，以调整基本功能、配置自动模式、以及访问其他功能。

 **注：**

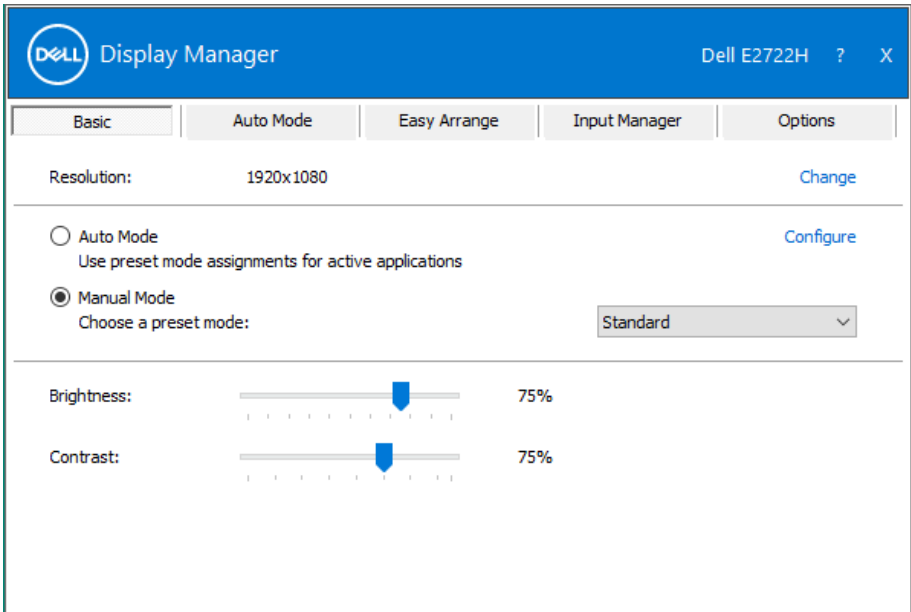
特性	功能	说明
快速 DDM 访问	此快捷键的作用是调用 DDM UI。	Ctrl+Shift+D 使用向上/向下翻页键或单击“>”查看所有Easy Arrange布局。
	控制多显示器设置中的个别显示器	从下拉框中选择显示器，所选显示器显示Dell标志。 将DDM UI移动到要控制的显示器。 按Ctrl+Shift+D在鼠标指针下弹出mini用户界面。

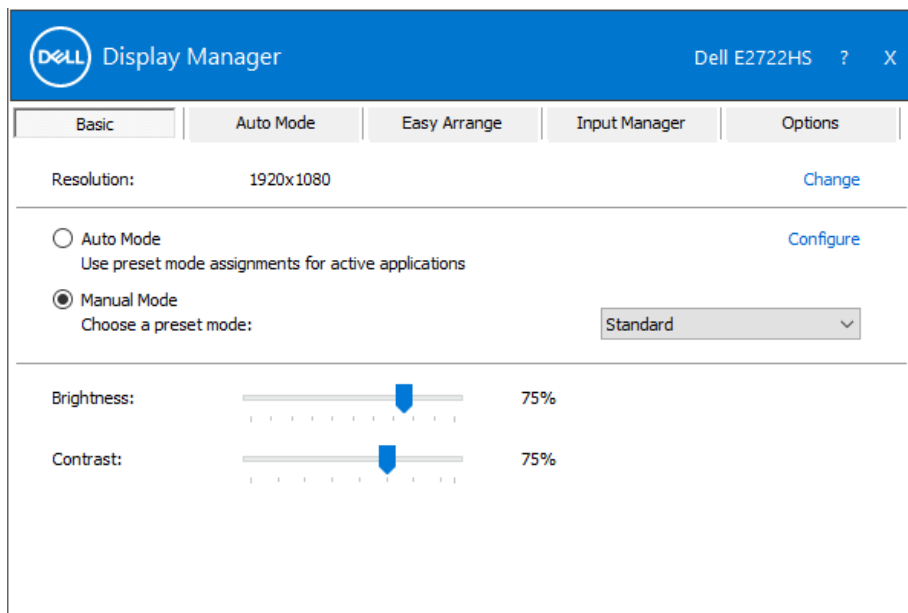


设置基本显示功能

您可以选择**Manual Mode（手动模式）**以手动选择预设模式，或者选择**Auto Mode（自动模式）**以根据活动的应用程序来应用预设模式。当预设模式发生变更时，会显示一条屏幕消息，指明当前预设模式。所选显示器的**亮度**和**对比度**还可以直接在**Basic（基本）**标签中进行调整。

E2722H





注:连接了多台Dell显示器时,可以选择“Enable display matrix control (启用显示器矩阵控制)”将亮度、对比度和颜色预设控制应用于所有显示器。



为应用程序指派预设模式

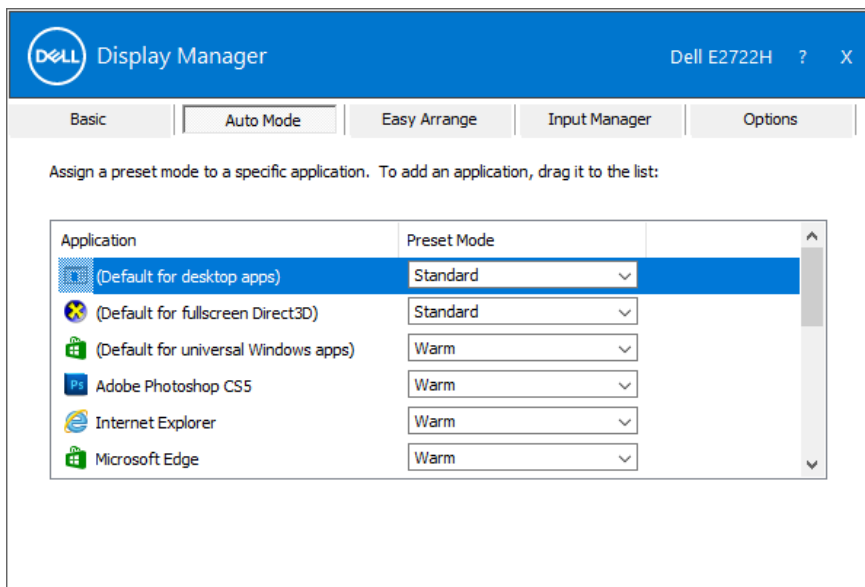
在**自动模式**标签中，可以将特定预设模式和特定应用程序关联在一起，以自动应用该模式。在启用了**自动模式**的情况下，每当关联应用程序激活时，Dell Display Manager自动切换至相应的**预设模式**。为特定应用程序指派的**预设模式**在每台连接的显示器上可以是相同的，也可以因显示器不同而异。

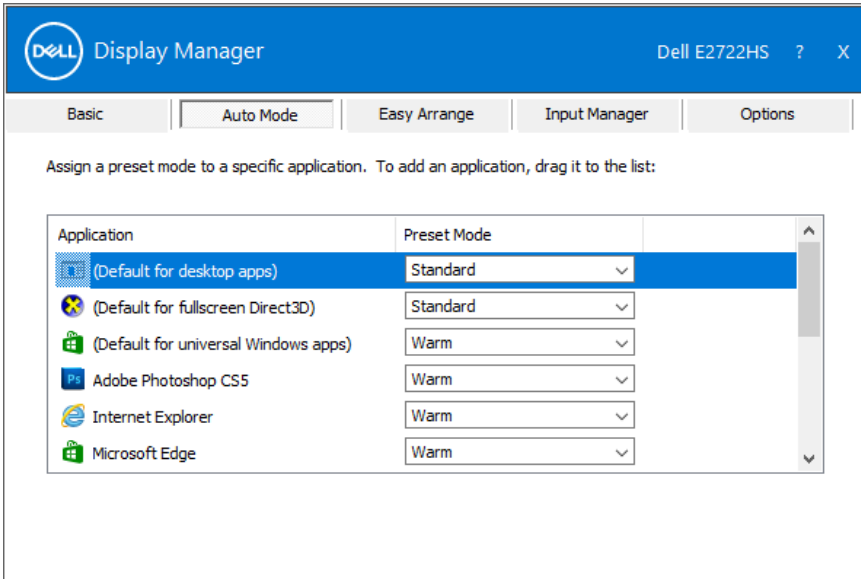
Dell Display Manager针对许多主流应用程序进行了预先配置。如要在指派列表中添加新应用程序，只需将应用程序从桌面、Windows开始菜单或其他地方拖放到当前列表即可。

 **注：不支持为批处理文件、脚本、加载程序、以及非可执行文件（如zip归档或打包文件）等指派预设模式。**

您还可以配置每当以全屏模式运行Direct3D应用程序时使用的游戏预设模式。如要阻止应用程序使用模式，可以为该应用程序指派不同的预设模式。

E2722H





Assign a preset mode to a specific application. To add an application, drag it to the list:

Application	Preset Mode
(Default for desktop apps)	Standard
(Default for fullscreen Direct3D)	Standard
(Default for universal Windows apps)	Warm
Adobe Photoshop CS5	Warm
Internet Explorer	Warm
Microsoft Edge	Warm

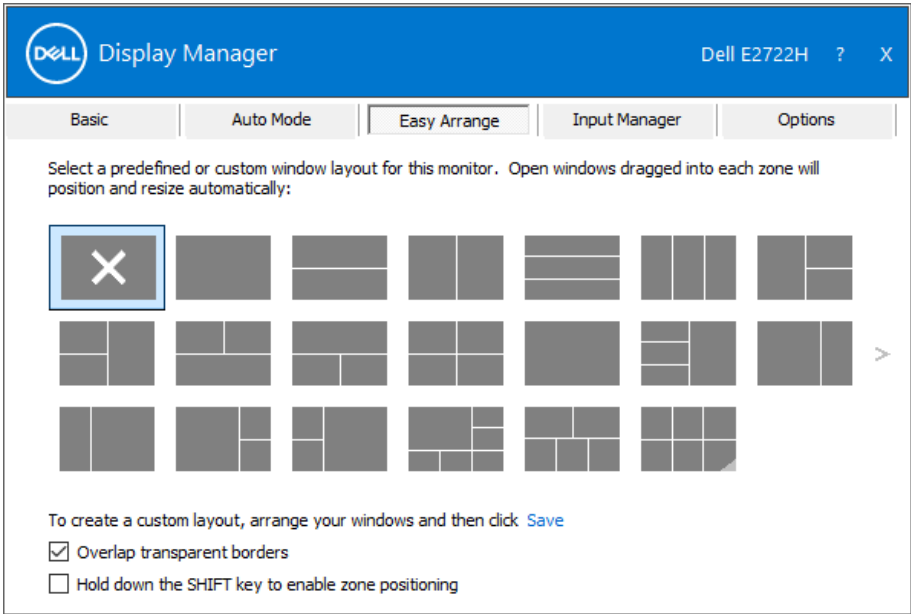


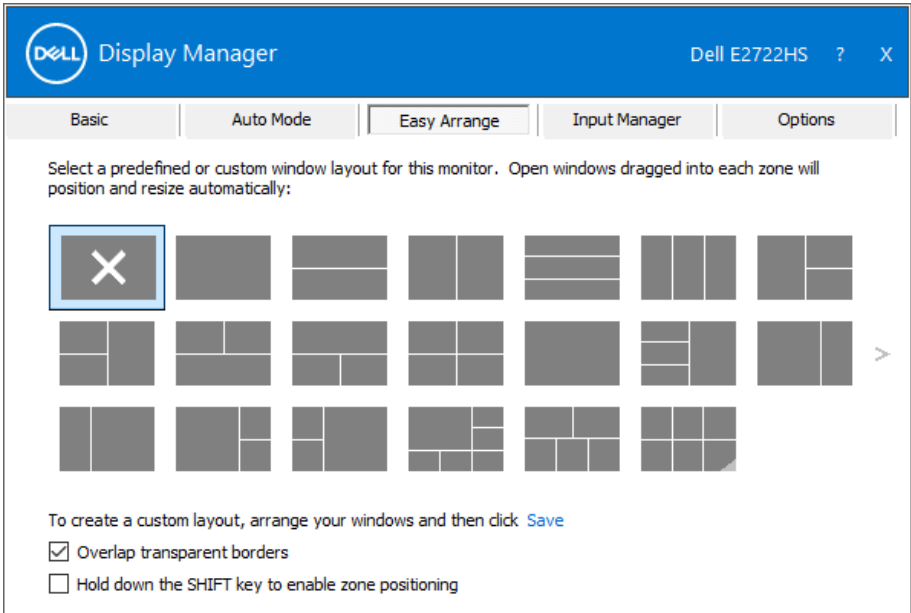
利用 Easy Arrange（简单排列）整理窗口

在支持的Dell显示器上，可以利用**Easy Arrange（简单排列）**标签，按照预定义的一个布局，通过在各个区域中拖动已打开的窗口来方便地排列它们。按“>”或使用向上翻页/向下翻页键查找更多布局。如要创建自定义布局，请排列已打开的窗口，然后单击**Save（保存）**。

在开始使用**Easy Arrange（简单排列）**前，先选择一台目标显示器，然后选择一种预定义的布局。该布局的各个区域在显示器上临时显示出来。接下来，在显示器区域中拖动开窗口。在窗口拖动期间，显示当前窗口布局，当窗口经过一个区域时，该区域变为活动区域并高亮显示。在任何时候，都可以将窗口拖入当前区域，从而使窗口位于该区域中。

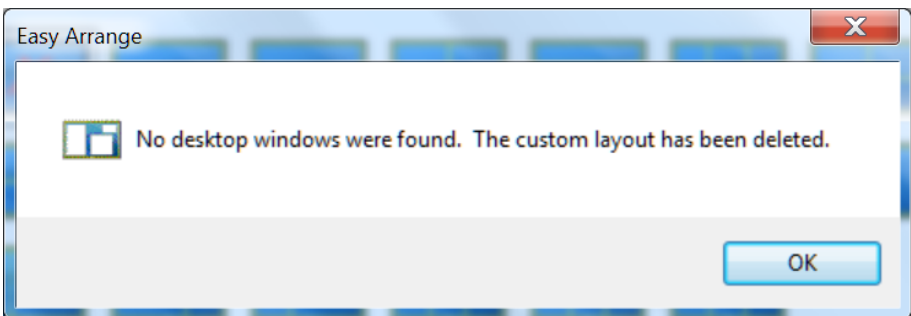
E2722H





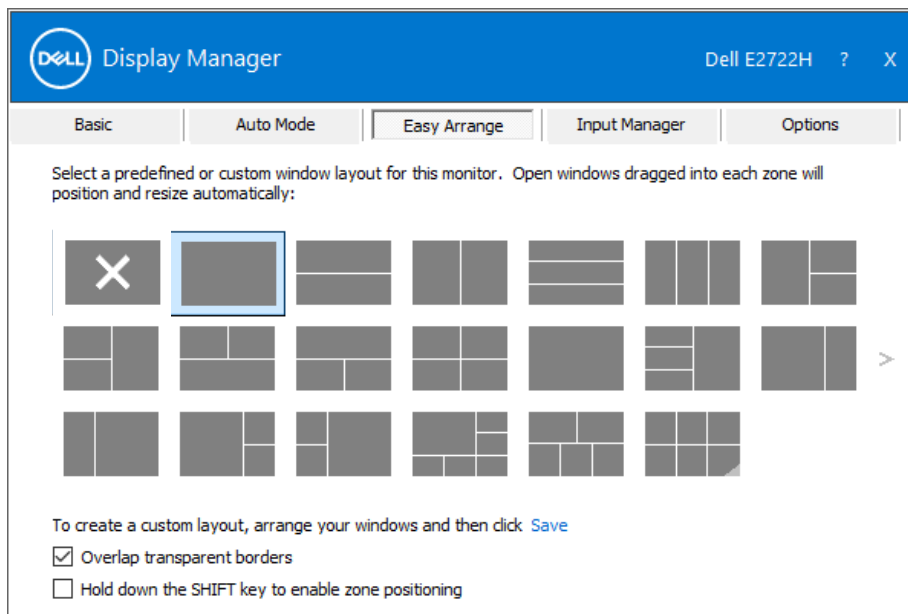
如要创建自定义的窗口布局，请先在桌面上确定窗口的尺寸和位置，然后单击 **Easy Arrange（简单排列）** 中的保存链接。这些窗口的尺寸和位置另存为一个自定义的布局，并为该自定义布局创建一个图标。

 **注：此选项不保存或记忆打开的应用程序。只保存窗口的尺寸和位置。**

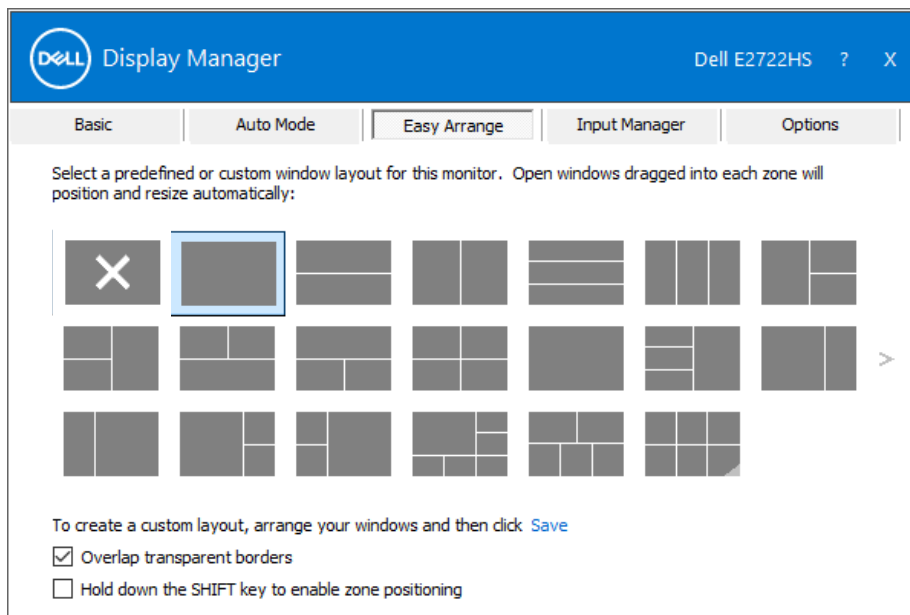


如要使用自定义布局，请选择该自定义布局的图标。如要删除当前保存的自定义布局，请关闭桌面上的所有窗口，然后单击 **Easy Arrange（简单排列）** 中的保存链接。





E2722HS



Easy Arrange还有一些其他高级使用方式。请参考下表。

特性	功能	说明
增强的 Easy Arrange	自定义布局	保存并命名5个自定义的Easy Arrange模式。 配置x*y模式。
	5个MRU（最近使用的）布局	按Ctrl+Shift+Home循环最后5个MRU布局。
	调整浮动区域的大小	在按住Ctrl的同时调整当前Easy Arrange布局大小，可以调整布局中单元格的大小和数量。 新形成的Easy Arrange模式保存到Easy Arrange图标位置。 在按住Ctrl的同时单击修改后的布局图标，可以将其恢复至默认布局。
	纵向模式的 Easy Arrange 布局	旋转显示器时会显示纵向模式Easy Arrange图标。

 **注:**应用程序可能需要其应用程序窗口的最低有效分辨率。如果Easy Arrange区域小于所需的窗口大小, 则该应用程序可能不适合该区域。



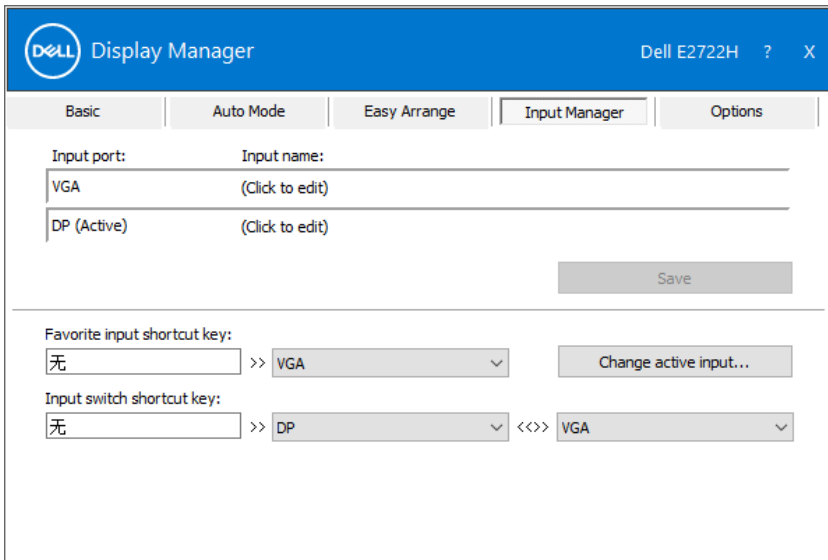
管理多个视频输入

Input Manager (输入管理器) 标签提供多种便捷方式，供您管理与Dell显示器相连的多个视频输入。它能让您在使用多台电脑时轻松切换输入。

显示器可用的所有视频输入端口会一一列出。您可以根据需要为每个输入指定一个名称。请在编辑之后保存所作的更改。

您可以定义一个快捷键，用于快速切换到您喜欢的输入；如果您经常使用两个输入，还可以定义另一个快捷键，用于快速切换两个输入。

E2722H




Input port:	Input name:
VGA	(Click to edit)
DP (Active)	(Click to edit)
HDMI	(Click to edit)

Save

Favorite input shortcut key:
无 >> HDMI

Change active input...

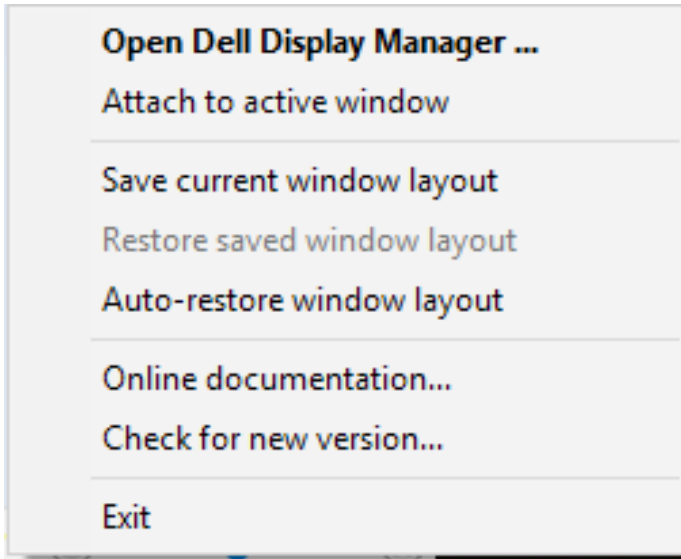
Input switch shortcut key:
无 >> DP <<>> HDMI

 **注:**即使显示器在显示来自另一台电脑的视频, DDM也会与您的显示器进行通讯。您可以在常用的PC上安装DDM, 通过它来切换输入。您也可以在与显示器相连的其他PC上安装DDM。



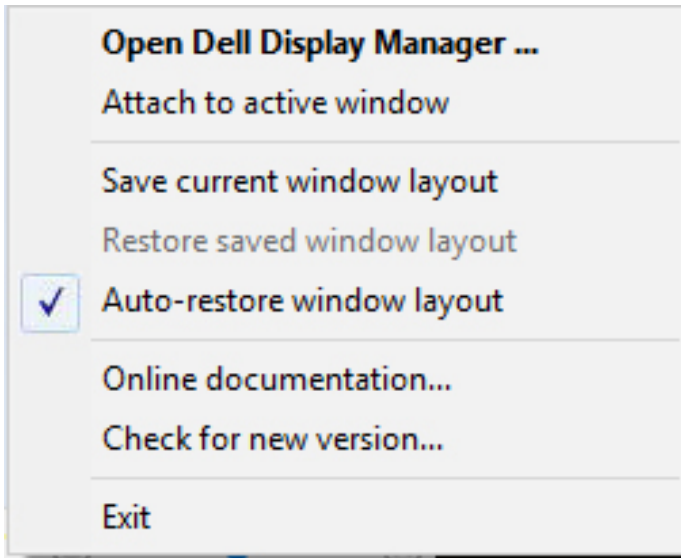
恢复应用程序位置

将计算机重新连接到显示器时，DDM可以帮助您将应用程序窗口恢复到它们的位置。通过右键单击通知托盘中的DDM图标，可以快速访问此功能。

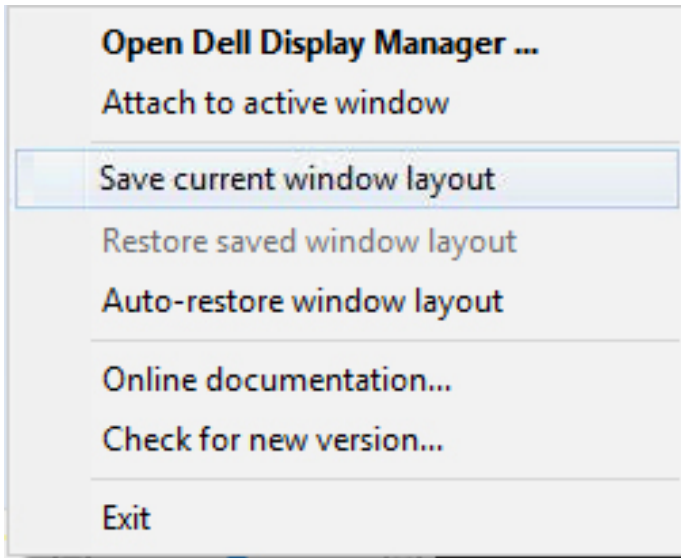


如果选择“**Auto-restore window layout（自动恢复窗口布局）**”，DDM会跟踪并记忆应用程序窗口的位置。将PC重新连接到显示器时，DDM可以自动将应用程序窗口置于它们原来的位置。





如果在移动应用程序窗口后希望返回一个喜欢的布局，可以先“**Save current window layout（保存当前窗口布局）**”，在以后“**Restore saved window layout（恢复保存的窗口布局）**”。



您可以在日常工作中使用不同型号或分辨率的显示器，并且可以对它们应用不同的窗口布局。DDM可以了解您重新连接的显示器，并相应地恢复应用程序的位置。如需更换显示器矩阵配置中的一台显示器，可以在更换前保存窗口布局，在安装新显示器后恢复布局。

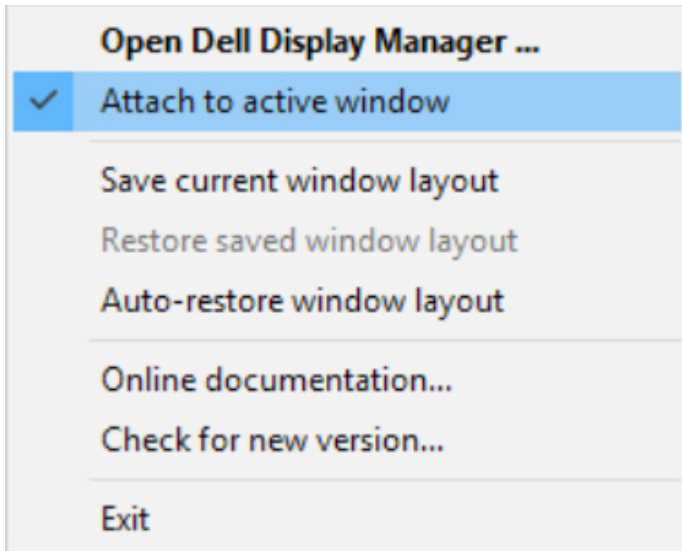
 **注:为了从此功能中受益, 应使应用程序保持运行。DDM不会启动应用程序。**



将 DDM 附加到活动窗口（仅限 Windows 10）

DDM图标可以附加到您正在处理的活动窗口。单击此图标可以轻松访问以下功能。

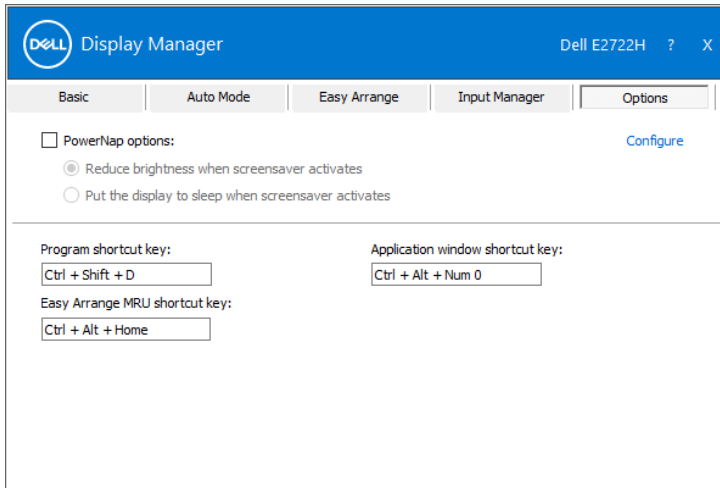
特性	功能	说明
将DDM附加到活动窗口（仅限 Windows 10）	更改预设或捕捉到不同的区域	DDM图标附加到活动窗口，用户可以轻松切换窗口位置、更改颜色预设模式、关联自动预设模式。
	快捷键触发器	在正在运行的应用程序窗口中，按 Ctrl+Shift+Ins 也会触发附加的 DDM 菜单。
	在 Easy Arrange 单元格之间移动应用程序窗口	将应用程序窗口发送到上一个/下一个 Easy Arrange 单元格。
	在显示器之间移动应用程序窗口	将应用程序窗口发送到上一个/下一个显示器。



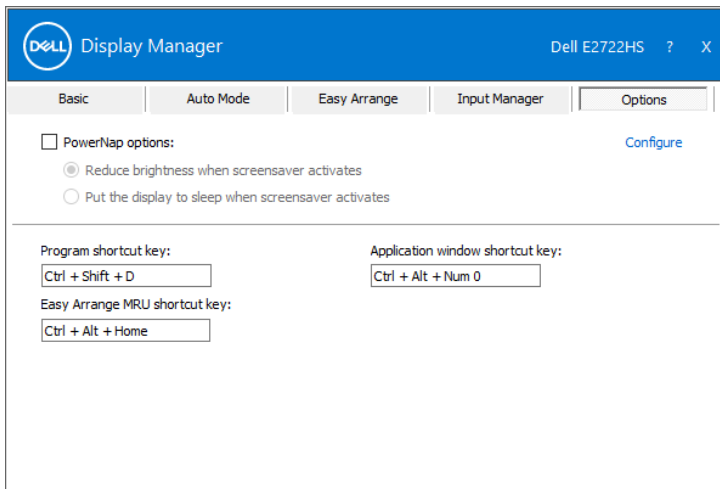
应用节能功能

在支持的Dell型号上，**Options（选项）** 标签提供PowerNap节能选项。您可以选择将显示器的亮度设在最低，或者在激活屏幕保护程序时使显示器进入睡眠状态。

E2722H



E2722HS

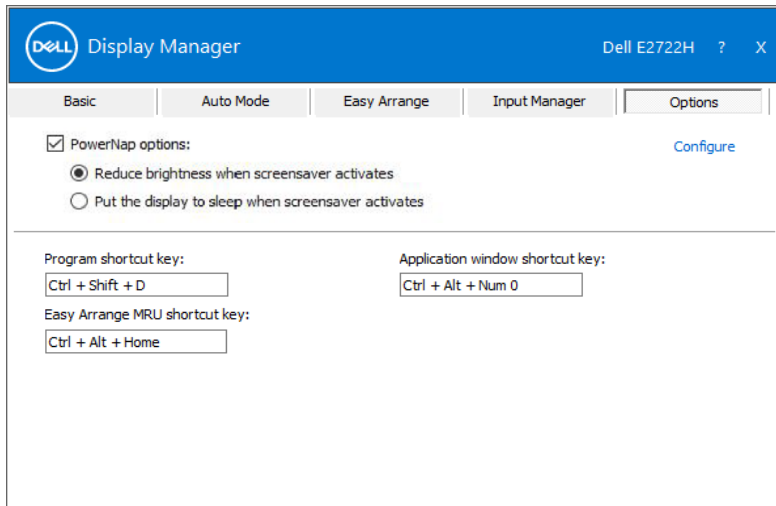


其他快捷键

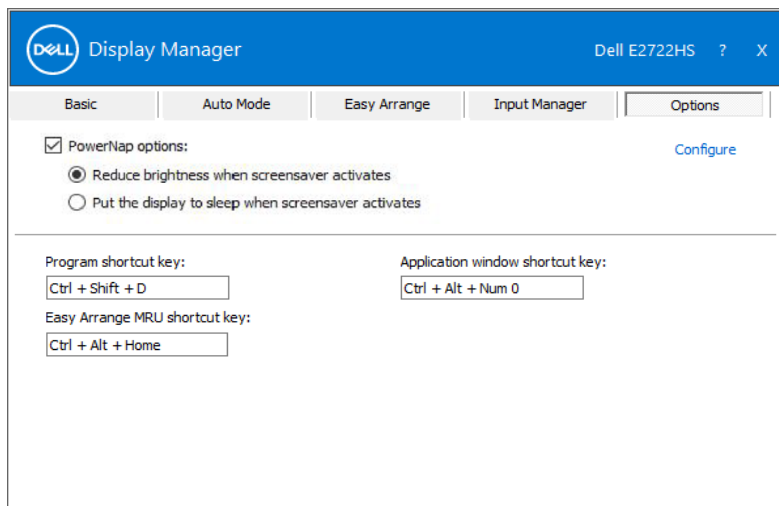
以下操作可以定义快捷键，您可以定义快捷键来执行这些操作：

- **Program shortcut key**（程序快捷键）：快速打开**Quick Settings**（快速设置）对话框。
- **Easy Arrange MRU shortcut key**（简单排列MRU快捷键）：快速应用最近使用的5个窗口布局。
- **Application window shortcut key**（应用程序窗口快捷键）：启动**Auto Mode**（自动模式）和**Easy Arrange**（简单排列）下的选项快捷菜单。

E2722H

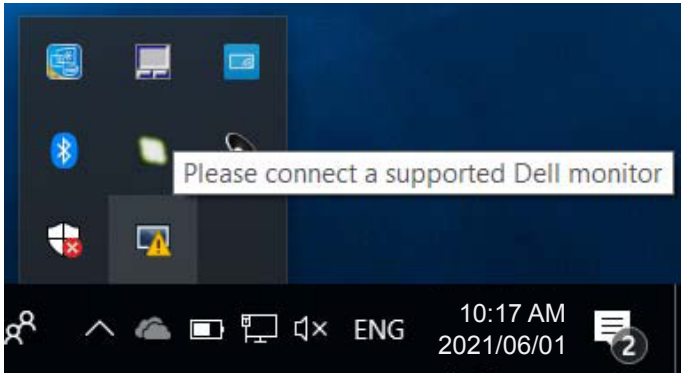


E2722HS

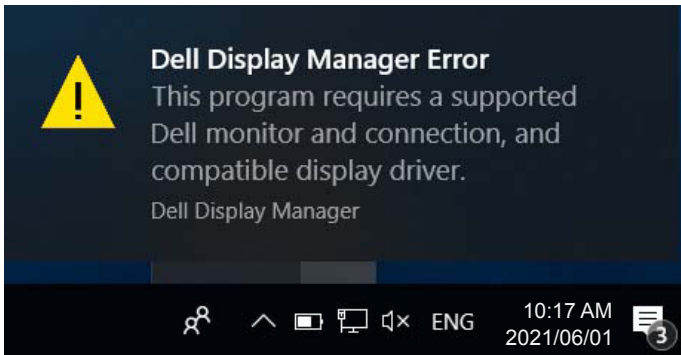


故障排除

如果DDM无法配合您的显示器工作，DDM会在通知托盘上显示以下图标。



单击此图标，**DDM**显示更详细的错误信息。



请注意，DDM只能配合Dell品牌显示器使用。如果您使用其它制造商的显示器，DDM不会支持它们。

如果DDM无法检测和/或与支持的Dell显示器通讯，请采取以下措施排除故障：

1. 确保视频线正确连接到显示器和PC，特别是接头应牢固插入到位。
2. 检查显示器OSD，确保DDC/CI已启用。
3. 确保您安装了图形厂商(Intel、AMD、NVidia等)的正确和最新的显示器驱动程序。显示器驱动程序经常会造成DDM故障。
4. 移除显示器和图形端口之间的任何扩展坞、线缆延长器或转换器等。有些廉价的延长器、集线器或转换器可能不正确支持DDC/CI并造成DDM故障。若此类设备的驱动程序有最新版本，请更新驱动程序。



5. 重新启动系统。

DDM可能无法配合以下显示器工作:

- 2013年以前的Dell显示器型号和D系列Dell显示器。有关详细信息，请访问Dell产品支持网站
- 使用Nvidia G-sync技术的游戏显示器
- 虚拟和无线显示器不支持DDC/CI
- 有些早期的DP 1.2显示器型号，可能需要使用显示器OSD禁用MST/DP 1.2

如果PC已连接到Internet，则当有新版本的DDM应用程序时会提示您。建议您下载和安装最新的DDM应用程序。

您也可以在按住‘shift’的同时单击DDM图标来检查是否有新版本。

