

Dell monitor E2722H/E2722HS

Dell Display Manager

Korisnički priručnik

Model: E2722H/E2722HS
Regulatorni model: E2722Hc/E2722HSc



 **NAPOMENA: NAPOMENA** ukazuje na važne informacije koje vam pomažu da koristite svoje računalo na bolji način.

 **OPREZ: OPREZ** ukazuje na moguće oštećenje hardvera ili gubitak podataka u slučaju da se ne poštuju upute.

 **UPOZORENJE: UPOZORENJE** ukazuje na moguće oštećenje imovine, tjelesne ozljede ili smrt.

Autorska prava © 2021 Dell Inc. ili njegove podružnice. Sva su prava zadržana. Dell, EMC i ostali trgovački znakovi su trgovački znakovi tvrtke Dell Inc. ili njezine podružnice. Ostali trgovački znakovi su trgovački znakovi pripadajućih vlasnika.

2021 – 08

Rev. A00

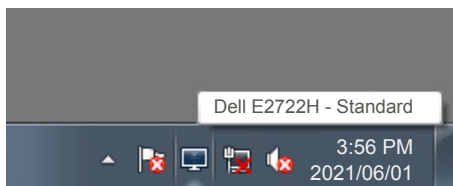
Sadržaj

Pregled	4
Uporaba dijaloškog okvira za brze postavke	6
Podešavanje osnovnih funkcija zaslona.....	9
Dodjeljivanje unaprijed postavljenih načina rada aplikacijama	11
Organizacija prozora pomoću Easy Arrange	13
Upravljanje s više video ulaza.....	18
Vraćanje položaja aplikacija	20
Prikačivanje DDM-a na aktivni prozor (samo Windows 10)	23
Primjena značajki uštede energije	24
Drugi tipkovnički prečaci.....	25
Rješavanje problema.....	27

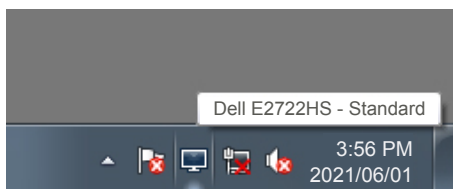
Pregled

Dell display manager je Windows aplikacija koja se koristi za upravljanje monitorom ili skupinom monitora. Omogućuje ručno prilagođavanje prikazane slike, dodjelu automatskih postavki, upravljanje energijom, organizaciju prozora, rotaciju slike i druge značajke na odabranim Dell modelima. Nakon instalacije, Dell Display Manager će se pokrenuti svaki put kad se sustav pokrene i postaviti će ikonu u traku s obavijestima. Podaci o monitorima povezanim sa sustavom uvijek se prikazuju kada se strelica miša drži iznad ikone u traci.

E2722H



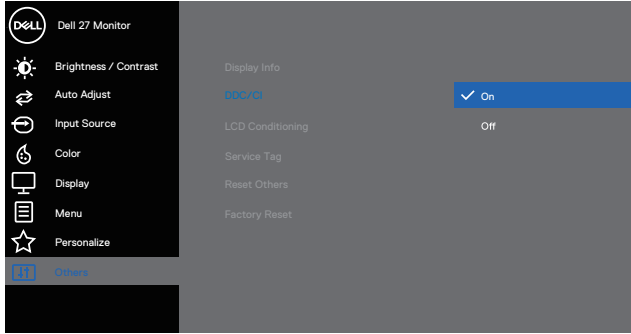
E2722HS



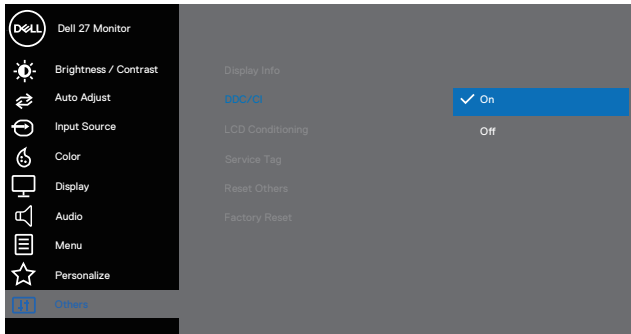
NAPOMENA: Aplikacija Dell Display Manager koristi DDC/CI kanal za komunikaciju s monitorom. Pazite da je DDC/CI omogućen u izborniku, kao u nastavku.



E2722H



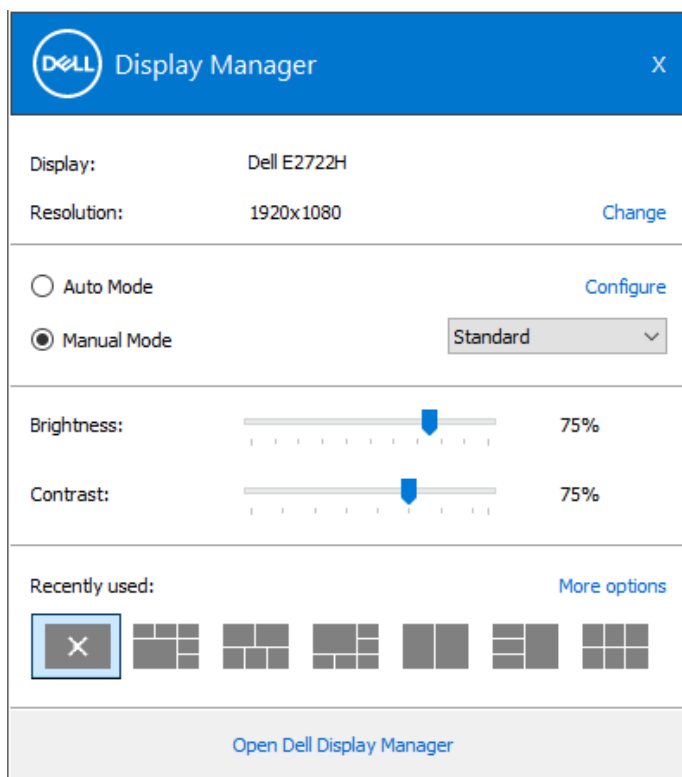
E2722HS



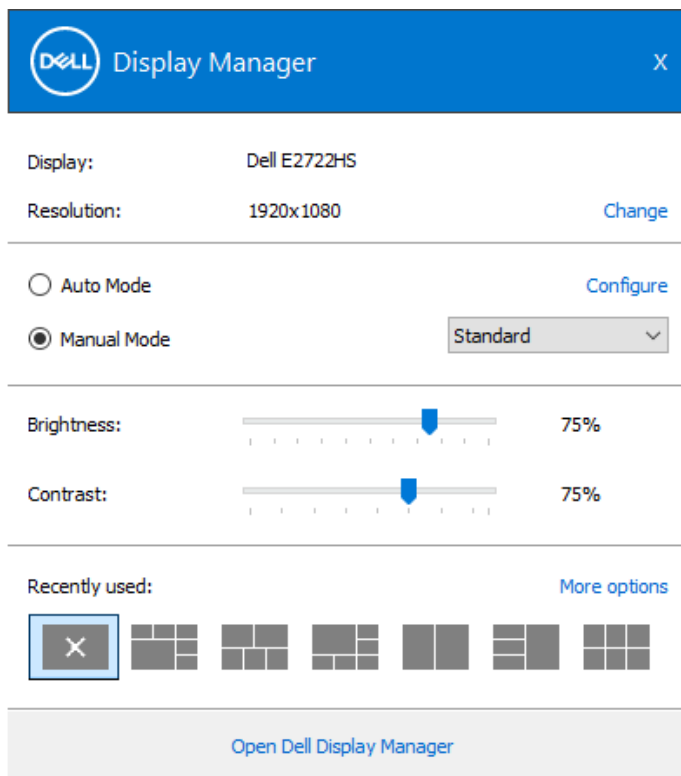
Uporaba dijaloškog okvira za brze postavke

Kliknite ikonu aplikacije Dell Display Manager u traci s obavijestima za otvaranje dijaloškog okvira **Quick Settings (Brze postavke)**. Kada je na sustav povezano više od jednog podržanog Dell modela, određeni željeni monitor može se odabrati pomoću pruženog izbornika. Dijaloški okvir **Quick Settings (Brze postavke)** omogućuje praktično podešavanje svjetline i kontrasta monitora. Možete odabrati **Manual Mode (Ručni način rada)** ili **Auto Mode (Automatski način rada)** i razlučivost zaslona će se promijeniti.

E2722H



E2722HS



Dijaloški okvir **Quick Settings (Brze postavke)** za brze postavke također pruža pristup naprednom korisničkom sučelju aplikacije Dell Display Manager koje se koristi za prilagođavanje osnovnih funkcija, konfiguraciju automatskog načina rada i pristup ostalim značajkama.



NAPOMENA:

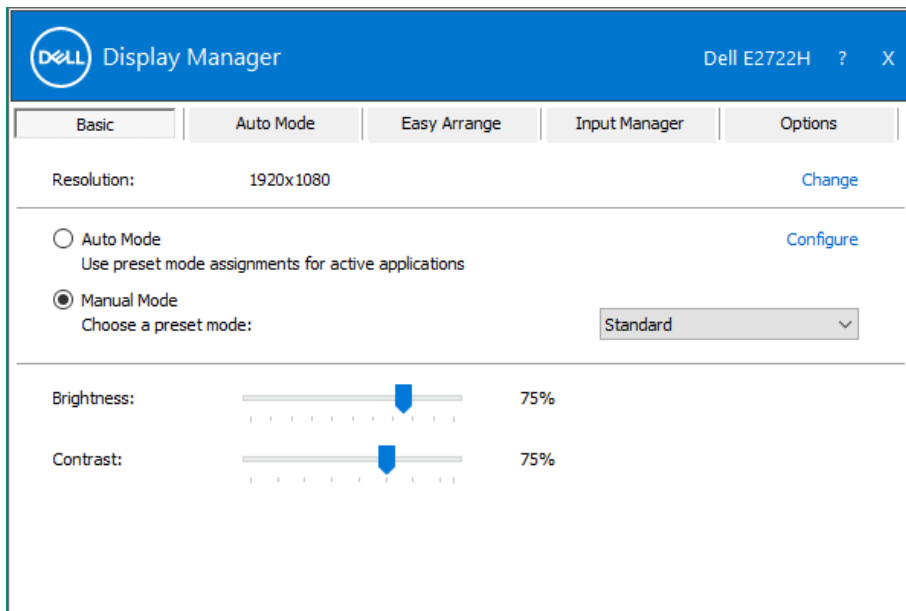
Značajka	Funkcija	Opis
Brzi pristup DDM	Brza tipka za poziv DDM UI.	Ctrl+Shift+D Koristite tipku page up/down ili kliknite ">" za prebacivanje kroz sve rasporede funkcije Easy Arrange (Jednostavan raspored).
	Upravljajte pojedinačnim monitorom u postavi s više monitora	U padajućem okviru za odabir monitora, odabrani monitor ima prikazan Dell logotip. Pomaknite DDM UI na monitor za upravljanje. Pritisnite Ctrl+Shift+D da biste pokrenuli mini UI ispod pokazivača miša.



Podešavanje osnovnih funkcija zaslona

Možete odabrati **Manual Mode (Ručni način rada)** koji omogućuje ručni odabir unaprijed zadanog načina rada ili odabir **Auto Mode (Automatski način rada)** koji aktivira unaprijed zadani način rada u aktivnoj aplikaciji. Poruka na zaslonu prikazuje trenutni unaprijed postavljeni način rada kad god se on promijeni. Neposredno se može podešavati **Brightness (Svjetlina)** i **Contrast (Kontrast)** u kartici **Basic (Osnovno)**.

E2722H



E2722HS

Display Manager Dell E2722HS ? X

Basic | Auto Mode | Easy Arrange | Input Manager | Options

Resolution: 1920x1080 [Change](#)

Auto Mode [Configure](#)
Use preset mode assignments for active applications

Manual Mode
Choose a preset mode: Standard ▾

Brightness: 75%

Contrast: 75%

NAPOMENA: Kada se poveže više Dell monitora, odaberite “Enable display matrix control (Omogući za upravljanje zaslonom)” kako biste pogodili svjetlinu, kontrast i unaprijed podešene boje za sve monitore.



Dodjeljivanje unaprijed postavljenih načina rada aplikacijama

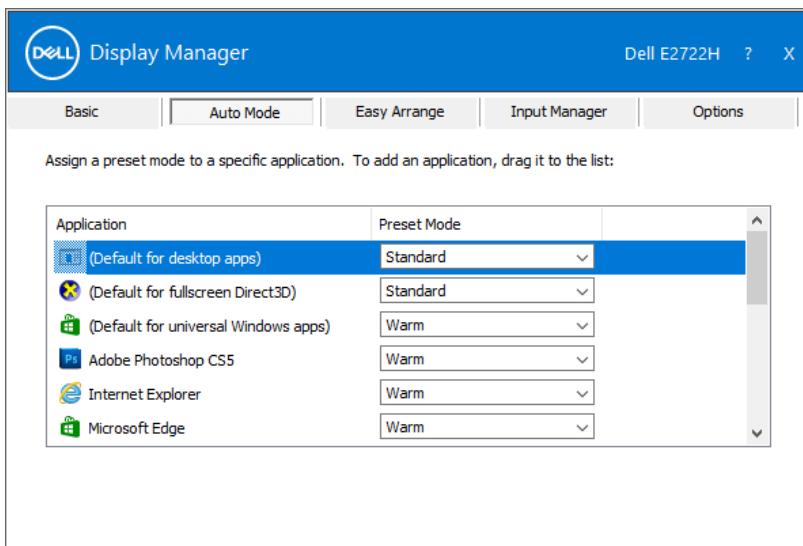
Kartica **Auto Mode (Automatski način rada)** omogućuje povezivanje određenog unaprijed postavljenog načina rada s određenom aplikacijom i automatsku primjenu. Kada se **Auto Mode (Automatski način rada)** omogući, aplikacija Dell Display Manager automatski će se prebaciti u odgovarajući **Preset Mode (Unaprijed postavljeni način rada)** svaki put kada se aktivira povezana aplikacija. The **Preset Mode (Unaprijed postavljeni način rada)** dodijeljen određenoj aplikaciji može biti isti na svakom povezanom monitoru ili se može razlikovati od monitora do monitora.

Aplikacija Dell Display Manager je unaprijed konfigurirana za brojne popularne aplikacije. Za dodavanje nove aplikacije na popis dodjeljivanja, jednostavno odvučite aplikaciju s radne površine, izbornika Windows Start ili druge lokacije i otpustite ju na trenutni popis.

NAPOMENA: Dodjele za Unaprijed postavljeni način rada za skupine datoteka, skripte i programe za učitavanje i datoteke koje nisu izvršne kao što su zip archive ili zapakirane datoteke, nisu podržane.

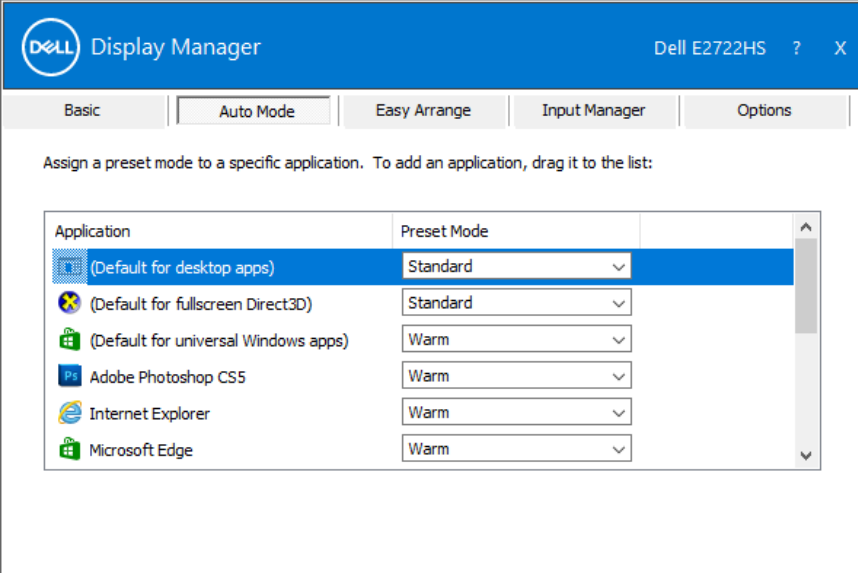
Također možete konfigurirati unaprijed postavljeni način rada Igre koji će se koristiti svaki put kad se izvodi aplikacija Direct3D na cijelom zaslonu. Da aplikacija ne bi koristila određeni način rada, dodijelite joj drugi unaprijed zadani način rada.

E2722H



Application	Preset Mode
(Default for desktop apps)	Standard
(Default for fullscreen Direct3D)	Standard
(Default for universal Windows apps)	Warm
Adobe Photoshop CSS	Warm
Internet Explorer	Warm
Microsoft Edge	Warm





Assign a preset mode to a specific application. To add an application, drag it to the list:

Application	Preset Mode
(Default for desktop apps)	Standard
(Default for fullscreen Direct3D)	Standard
(Default for universal Windows apps)	Warm
Adobe Photoshop CS5	Warm
Internet Explorer	Warm
Microsoft Edge	Warm

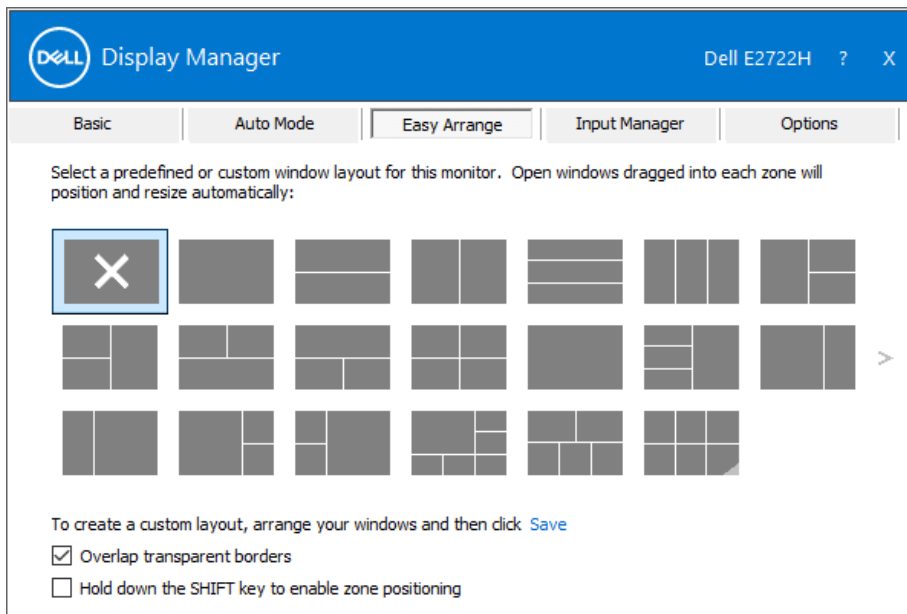


Organizacija prozora pomoću Easy Arrange

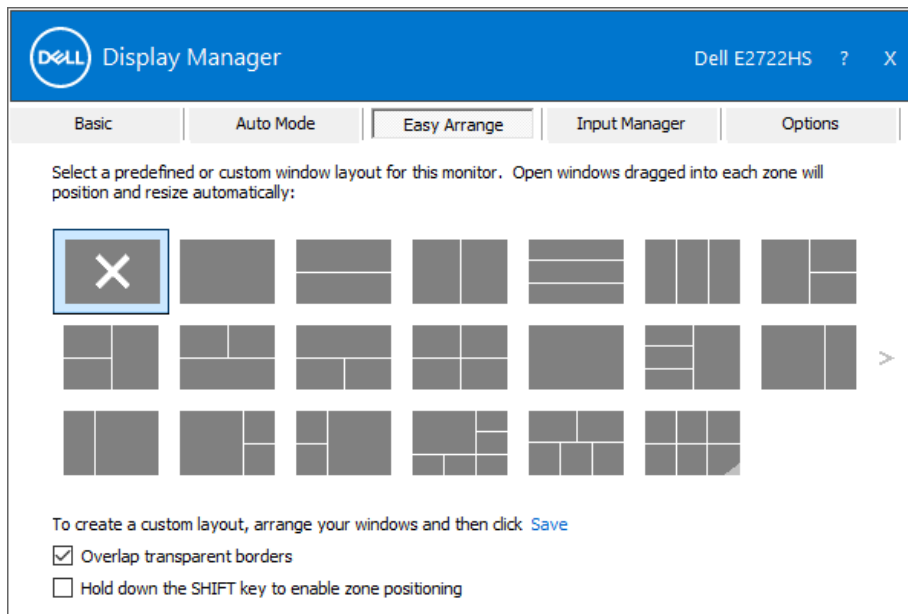
Na podržanim Dell monitorima, kartica **Easy Arrange (Jednostavan raspored)** omogućuje jednostavno raspoređivanje otvorenih prozora u jednom od unaprijed definiranih izgleda tako da ih vučete u zonama. Pritisnite “>” ili koristite tipke Page Up/Page Down za traženje više rasporeda. Ako želite izraditi prilagođeni raspored, rasporedite otvorene prozore i zatim kliknite **Save (Spremi)**.

Za početak rada s funkcijom **Easy Arrange (Jednostavan raspored)**, odaberite ciljni monitor i odaberite jedan od unaprijed određenih rasporeda. Područja za taj raspored odmah se prikazuju na monitoru. Zatim povucite otvoreni prozor preko monitora. Dok vučete prozor, prikazuje se trenutni raspored prozora i aktivno područje se označuje dok prozor prelazi preko njega. U bilo kojem trenutku isпустite prozor u aktivno područje ako prozor želite staviti u to područje.

E2722H

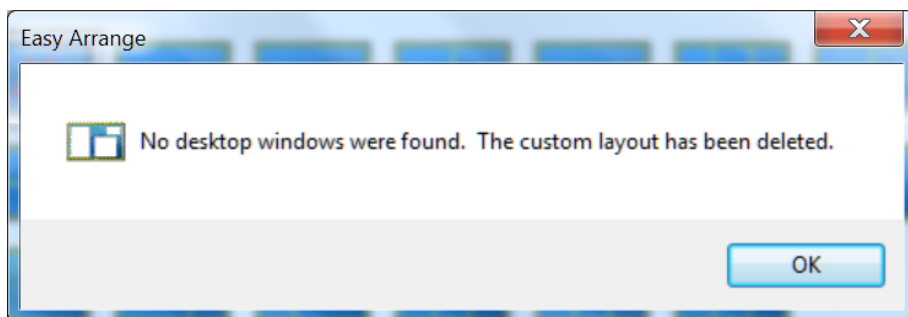


E2722HS



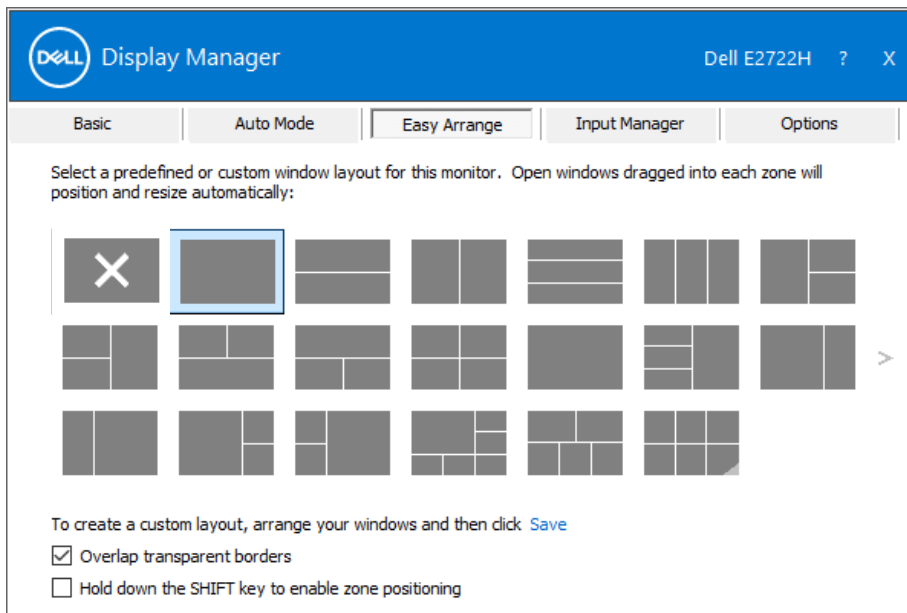
Ako želite izraditi korisnički prilagođeni raspored, odredite veličinu i položaj prozora (maksimalno 10) na radnoj površini i zatim kliknite na poveznicu **Spremi u Easy Arrange (Jednostavan raspored)**. Veličina i položaj prozora sprema se u prilagođeni raspored i izrađuje se ikona prilagođenog rasporeda.

NAPOMENA: Ova mogućnost ne sprema i ne pamti otvorene aplikacije. Spremaju se samo veličina i položaj prozora.

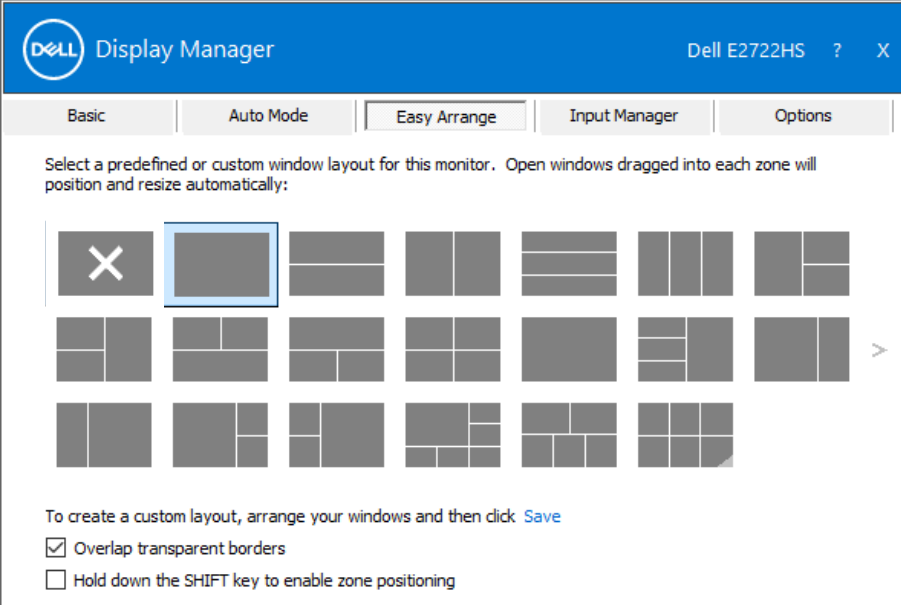


Ako želite koristiti prilagođeni raspored, odaberite ikonu prilagođenog rasporeda. Ako želite izbrisati trenutno spremljeni prilagođeni raspored, zatvorite sve prozore na radnoj površini i zatim kliknite poveznicu Spremi u **Easy Arrange (Jednostavan raspored)**.

E2722H



E2722HS



The screenshot shows the 'Easy Arrange' tab in the Dell Display Manager application. The interface includes a blue header with the Dell logo and 'Display Manager', and the monitor model 'Dell E2722HS'. Below the header are five tabs: 'Basic', 'Auto Mode', 'Easy Arrange' (selected), 'Input Manager', and 'Options'. The main content area contains the following text: 'Select a predefined or custom window layout for this monitor. Open windows dragged into each zone will position and resize automatically:'. Below this text is a grid of 21 window layout icons. The first icon is a square with a white 'X' on a dark background. The second icon, which is a single large rectangle, is highlighted with a blue border. The remaining 19 icons show various grid patterns of rectangles. To the right of the grid is a vertical scroll arrow. Below the grid, there is a text instruction: 'To create a custom layout, arrange your windows and then click [Save](#)'. At the bottom, there are two checkboxes: 'Overlap transparent borders' (checked) and 'Hold down the SHIFT key to enable zone positioning' (unchecked).

Dell Display Manager Dell E2722HS ? X

Basic Auto Mode Easy Arrange Input Manager Options

Select a predefined or custom window layout for this monitor. Open windows dragged into each zone will position and resize automatically:

To create a custom layout, arrange your windows and then click [Save](#)


Overlap transparent borders

Hold down the SHIFT key to enable zone positioning



Postoje i drugi napredni načini za korištenje funkcije Easy Arrange (Jednostavan raspored). Pogledajte tablicu u nastavku.

Značajka	Funkcija	Opis
Enhanced Easy Arrange (Poboljšani jednostavan raspored)	Korisnički prilagođeni rasporedi	Spremite i dodijelite naziv za 5 korisnički prilagođenih rasporeda Easy Arrange (Jednostavan raspored). Konfiguracija x*y rasporeda.
	5 MRU (nedavno korištenih) rasporeda	Pritisnite Ctrl+Shift+Home za prebacivanje između 5 posljednjih MRU rasporeda.
	Brza promjena veličine particije	Pritisnite i držite Ctrl tijekom promjene veličine trenutnog rasporeda Easy Arrange (Jednostavan raspored) za prilagođavanje veličine i brojeva ćelija u rasporedu. Novo formirani raspored Easy Arrange (Jednostavan raspored) spremljen je u položaj ikone Easy Arrange (Jednostavan raspored). Držite Ctrl i zatim kliknite na ikonu prilagođenog rasporeda za vraćanje na zadani raspored.
	Jednostavan raspored rasporedi za uspravni način rada	Kad se monitor rotira prikazuju se ikone uspravnog načina rada Easy Arrange (Jednostavan raspored).

 **NAPOMENA: Aplikacija će trebati minimalnu efektivnu razlučivost za njen prozor. Takva aplikacija neće pristajati u zonu Easy Arrange (Jednostavan raspored) ako je ista manja od potrebne veličine prozora.**



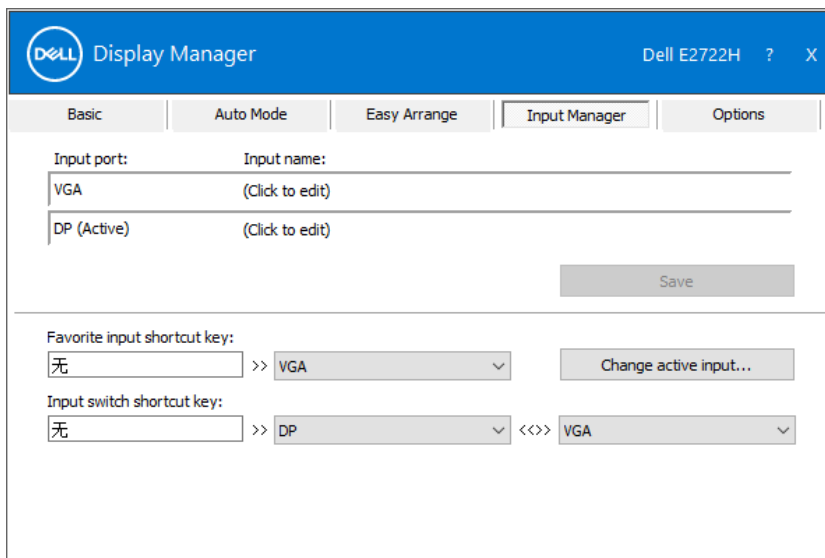
Upravljanje s više video ulaza

Kartica **Input Manager (Upravitelj ulaza)** nudi praktične načine upravljanja za više video ulaza koji su spojeni na Dell monitor. Time se omogućava vrlo lako prebacivanje između ulaza tijekom rada s više računala.

Navedeni su svi ulazni video priključci na monitoru. Svakom ulazu možete odrediti naziv po želji. Spremite promjene nakon uređivanja.

Možete definirati tipkovnički prečac za brzo prebacivanje na omiljeni ulaz i drugi tipkovnički prečac za brzo prebacivanje između dva ulaza ako često radite s njima.

E2722H



The screenshot shows the Dell Display Manager software interface for the E2722H monitor. The 'Input Manager' tab is selected, showing the following configuration:

- Input port:** A list with 'VGA' and 'DP (Active)'. 'DP (Active)' is highlighted.
- Input name:** A list with '(Click to edit)' and '(Click to edit)'. The second item is highlighted.
- Favorite input shortcut key:** A dropdown menu set to '无' (None) and a 'VGA' dropdown menu.
- Input switch shortcut key:** A dropdown menu set to '无' (None), followed by a 'DP' dropdown menu and a 'VGA' dropdown menu.
- A 'Save' button is located at the bottom right of the main configuration area.
- A 'Change active input...' button is located to the right of the favorite input shortcut key dropdown.



Input port:	Input name:
VGA	(Click to edit)
DP (Active)	(Click to edit)
HDMI	(Click to edit)

Save

Favorite input shortcut key:
 >> HDMI ▾

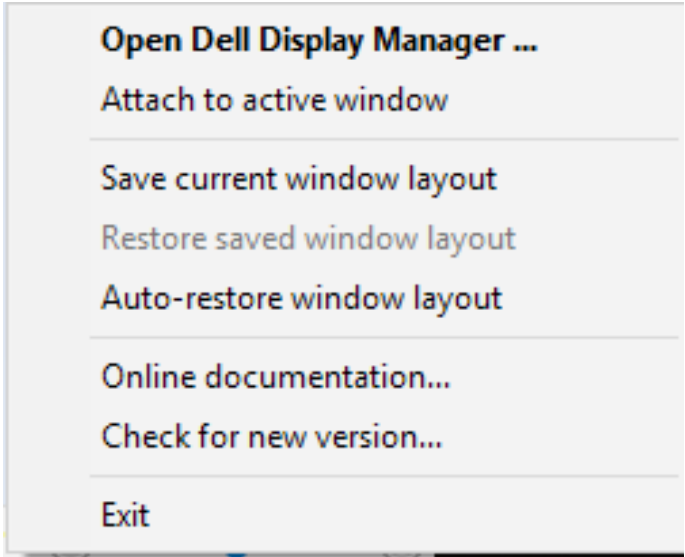
Input switch shortcut key:
 >> DP ▾ <<>> HDMI ▾

NAPOMENA: DDM komunicira s računalom čak i kada monitor prikazuje video s drugog računala. Možete instalirati DDM na osobno računalo koje često koristite i s njega upravljati prebacivanjem ulaza. Također, DDM možete instalirati na druga računala spojena na monitor.



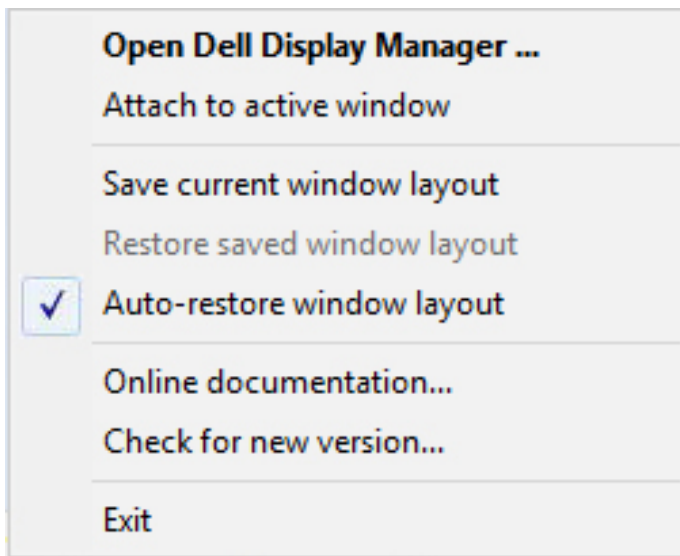
Vraćanje položaja aplikacija

DDM može pomoći u vraćanju položaja aplikacija na njihova mjesta kada ponovno spojite monitor(e). Funkciji možete brzo pristupiti desnim klikom na ikonu DDM u paleti za obavijesti.

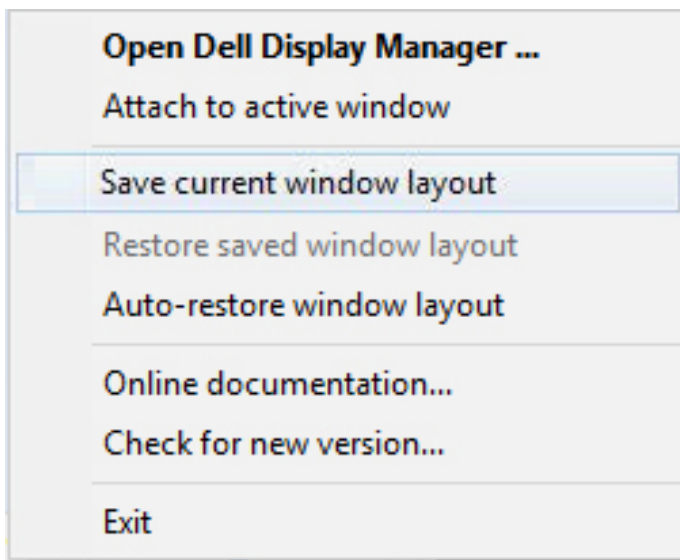


Ako odaberete “**Auto-restore window layout (Automatsko vraćanje rasporeda)**”, DDM će pratiti i pamtit i položaji prozora s aplikacijama. DDM automatski postavlja prozore aplikacija na njihova originalna mjesta kada ponovno spojite računalo na monitor(e).





Ako se želite vratiti na omiljeni raspored nakon premještanja prozora aplikacije, prvo možete “**Save current window layout (Spremiti trenutni raspored prozora)**” i zatim “**Restore saved window layout (Vratiti spremljeni raspored prozora)**”.



Možete koristiti monitore raznih modela i razlučivosti u svakodnevnom radu i na njima možete koristiti različite rasporede prozora. DDM može prepoznati monitor koji ste ponovno spojili i vratiti položaje aplikacija u skladu s time. Ako zamijenite monitor u matričnoj konfiguraciji monitora, možete spremiti raspored prozora prije zamjene i vraćanja rasporeda nakon instalacije novog monitora.

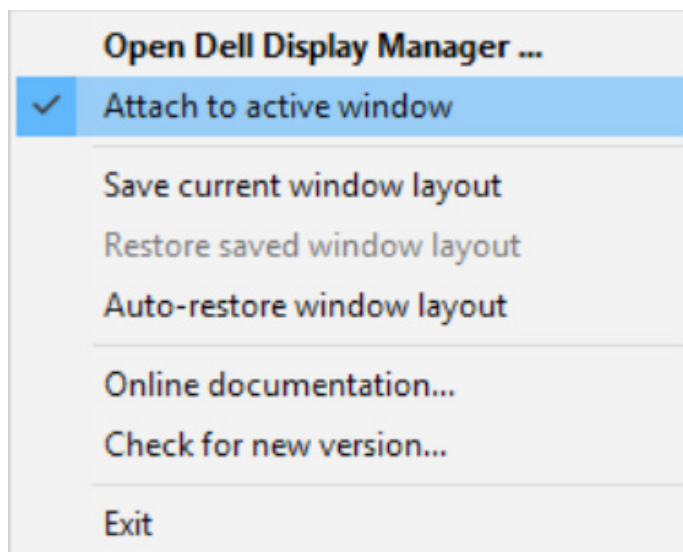
 **NAPOMENA: Aplikacije moraju biti stalno u rado da biste mogli iskoristiti ovu značajku. DDM ne pokreće aplikacije.**



Prikačivanje DDM-a na aktivni prozor (samo Windows 10)

DDM ikona može se prikačiti na aktivni radni prozor. Kliknite ikonu za laki pristup sljedećim značajkama.

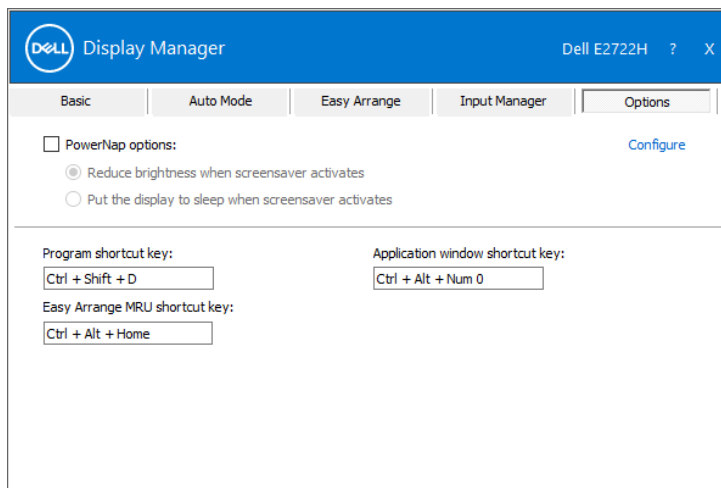
Značajka	Funkcija	Opis
Prikačivanje DDM-a na aktivni prozor (samo Windows 10)	Promjena unaprijed postavljenog načina ili hvatanje na druge particije	DDM ikona pričvršćena na aktivni prozor i korisnik može lako promijeniti položaj prozora, promijeniti unaprijed postavljeni način boje i povezati automatski unaprijed postavljeni način.
	Aktivacija tipkovničkog prečaca	U prozoru pokrenute aplikacije pritisnite Ctrl+Shift+Ins za pokretanje prikačenog DDM izbornika.
	Pomičite prozor aplikacije između ćelija Easy Arrange (Jednostavan raspored)	Pošaljite prozor aplikacije na prethodnu/sljedeću ćeliju Easy Arrange (Jednostavan raspored).
	Pomičite prozor aplikacije između monitora	Pošaljite prozor aplikacije na prethodni/sljedeći monitor.



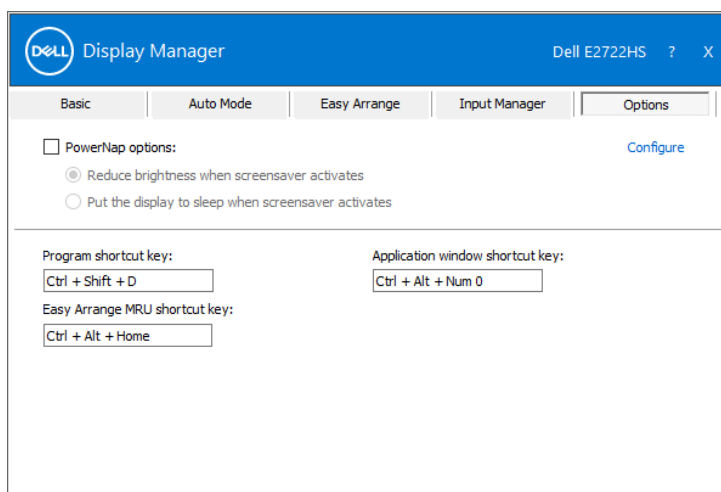
Primjena značajki uštede energije

Na podržanim Dell modelima, kartica **Options (Opcije)** bit će dostupna kartica za pružanje PowerNap mogućnosti uštede energije. Možete odabrati postavljanje svjetline monitora na minimum ili postavljanje monitora u stanje mirovanja kada se aktivira čuvar zaslona.

E2722H



E2722HS

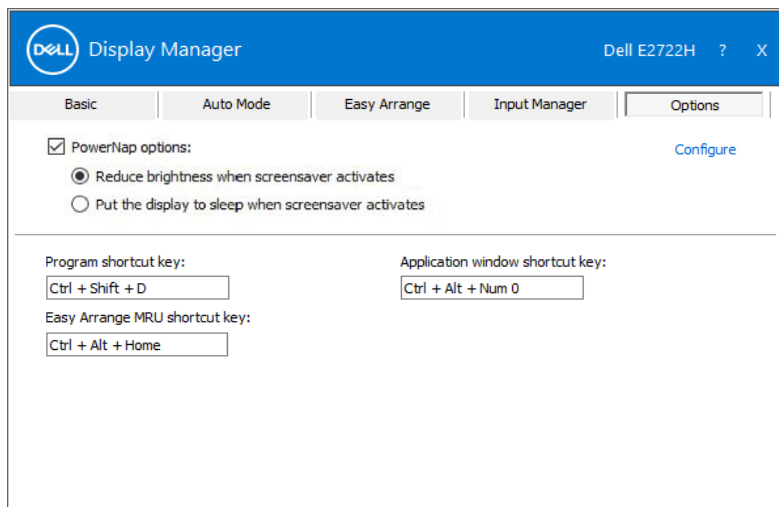


Drugi tipkovnički prečaci

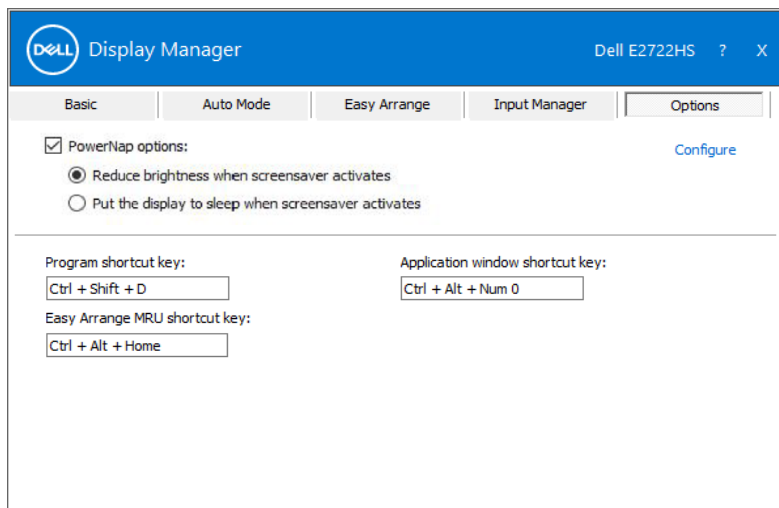
Tipkovničke prečace možete zadati za donje radnje, možete ih zadati za brzi pristup izvodenju sljedećih radnji:

- **Program shortcut key (Tipkovnički prečac programa):** za brzo otvaranje dijaloškog okvira **Quick Settings (Brze postavke)**.
- **Easy Arrange MRU shortcut key (Tipkovnički prečac nedavno korištenog jednostavnog rasporeda):** za brzu primjenu 5 nedavno korištenih rasporeda prozora.
- **Application window shortcut key (Tipkovnički prečac prozora aplikacije):** za pokretanje brzog izbornika s opcijama u **Auto Mode (Automatski način rada)** i **Easy Arrange (Jednostavan raspored)**.

E2722H

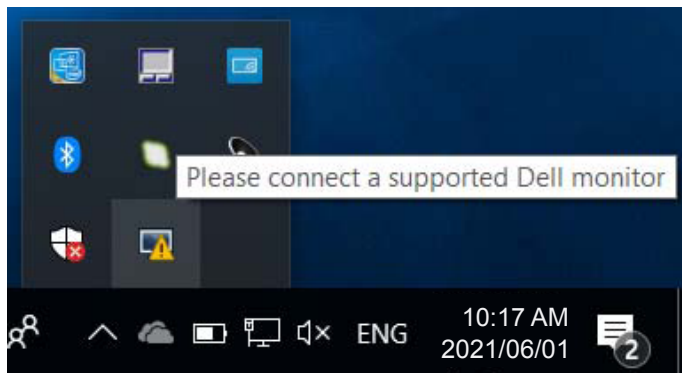


E2722HS

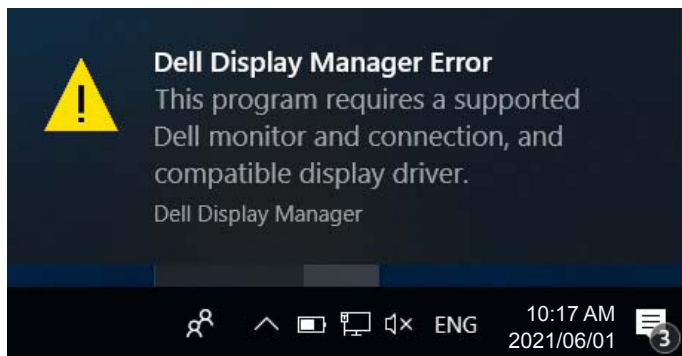


Rješavanje problema

Ako DDM ne radi s monitorom, DDM će prikazati sljedeću ikonu u traci s obavijestima.



Kliknite ikonu, **DDM** prikazuje poruku s podacima o grešci.



Vodite računa o tome da DDM radi samo s Dell monitorima. Ako koristite monitore drugih proizvođača, DDM ih ne podržava.

Ako DDM ne može detektirati i/ili komunicirati s podržanim Dell monitorom, poduzmite sljedeće radnje za otklanjanje problema:

1. Provjerite da je video kabel ispravno povezan na monitor i računalo, osobito pripazite da priključci budu čvrsto umetnuti na svoje mjesto.
2. Provjerite OSD monitora i uvjerite se da je DDC/CI protokol omogućen.
3. Pobrinite se da imate odgovarajuće najnovije upravljačke programe za grafičku karticu od proizvođača grafičke kartice (Intel, AMD, NVidia, itd.). Upravljački program za grafičku karticu čest je uzrok DDM kvara.



4. Uklonite sve priključne stanice i produžne kabele ili pretvarače između monitora i priključka grafičke kartice. Neki jeftini produživači, koncentratori ili pretvarači možda ne podržavaju DDC/CI ispravno i ne mogu se koristiti za DDM. Ažurirajte upravljački program takvog uređaja ako je dostupna novija verzija.
5. Ponovno pokrenite sustav.

DDM neće raditi sa sljedećim monitorima:

- Modeli Dell monitora stariji od 2013 i D serija Dell monitora. Više informacija potražite na internetskoj stranici za podršku Dell proizvoda
- Monitori za igranje s Nvidia G-sync tehnologijom
- Virtualni i bežični zasloni ne podržavaju DDC/CI
- Na nekim ranijim modelima DP 1.2 monitora potrebno je putem OSD izbornika monitora onemogućiti MST/DP 1.2.

Ako je računalo povezano s internetom i ako je dostupna novija verzija aplikacije DDM, pojavit će se poruka s obavijesti. Preporučuje se preuzimanje i instalacija najnovije aplikacije DDM.

Također, možete provjeriti postoji li novija verzija i desnim klikom na ikonu aplikacije DDM, dok držite pritisnutom tipku shift.

