




# Монитор Dell E2722H/E2722HS

## Руководство пользователя

Модель монитора: E2722H/E2722HS  
Базовая модель: E2722Hc/E2722HSc



-  **ПРИМЕЧАНИЕ. ПРИМЕЧАНИЕ** содержит важную информацию, которая позволяет пользователю оптимально использовать возможности прибора.
-  **ВНИМАНИЕ!** Предупреждение с заголовком «ВНИМАНИЕ!» указывает на риск повреждения оборудования и потери данных в случае несоблюдения данных указаний.
-  **ОСТОРОЖНО!** Предупреждение с заголовком «ОСТОРОЖНО!» указывает на риск причинения материального ущерба, вреда здоровью людей или летального исхода.

**Авторские права © 2021 Dell Inc. или ее филиалы. Все права защищены.** Dell, EMC и другие товарные знаки являются товарными знаками компании Dell Inc. или ее филиалами. Другие товарные знаки могут являться собственностью их владельцев.

2021 – 09

Версия A01



# Содержание

<b>Правила техники безопасности . . . . .</b>	<b>6</b>
<b>О мониторе . . . . .</b>	<b>8</b>
Комплект поставки . . . . .	8
Характеристики изделия . . . . .	10
Обозначение компонентов и элементов управления	12
Вид спереди . . . . .	12
Вид сзади . . . . .	14
Вид сбоку . . . . .	16
Вид снизу . . . . .	17
Технические характеристики монитора . . . . .	18
Технические характеристики динамиков . . . . .	19
Характеристики разрешения . . . . .	20
Предустановленные режимы отображения . . . . .	21
Физические характеристики . . . . .	24
Характеристики окружающей среды . . . . .	26
Функция Plug and Play . . . . .	27
Качество ЖК-мониторов и политика в отношении дефектных пикселей . . . . .	27
Настройка монитора . . . . .	28
Сборка подставки . . . . .	28
Подключение монитора . . . . .	30
Подключение кабеля VGA/DP . . . . .	30
Подключение кабеля VGA/HDMI/DP . . . . .	30



Укладка кабелей . . . . .	32
Отсоединение подставки . . . . .	33
Снимите крышку VESA . . . . .	35
Кронштейн для настенного монтажа (поставляется отдельно) . . . . .	36
<b>Эксплуатация монитора . . . . .</b>	<b>37</b>
Включение монитора . . . . .	37
<b>Функции кнопок управления . . . . .</b>	<b>37</b>
Кнопки управления . . . . .	38
Кнопки управления . . . . .	39
<b>Использование функции блокировки экранного меню .</b> <b>41</b>	
Для блокировки кнопок используйте меню «Блокировка». . . . .	41
Для блокировки кнопок используйте кнопку управления на передней панели. . . . .	43
Разблокировка кнопок. . . . .	44
Элементы экранного меню. . . . .	46
<b>Использование экранного меню . . . . .</b>	<b>47</b>
Вызов экранного меню . . . . .	47
<b>Установка максимального разрешения . . . . .</b>	<b>68</b>
Регулировка наклона . . . . .	69
Регулировка высоты . . . . .	70
<b>Поиск и устранение неисправностей . . . . .</b>	<b>71</b>
Самотестирование . . . . .	71
Встроенная система диагностики . . . . .	73





Общие проблемы. . . . .	75
Проблемы, связанные с изделием. . . . .	79
<b>Приложение . . . . .</b>	<b>80</b>
Заявления Федеральной комиссии по связи (только для США) и другая нормативно-правовая информация	
80	
Обращение в компанию Dell . . . . .	80
Сведениями из базы данных ЕС с маркировкой энергопотребления изделий и спецификация изделия	
80	



# Правила техники безопасности

Во избежание повреждения монитора и причинения вреда здоровью соблюдайте приведенные ниже правила техники безопасности. Если не указано иное, все процедуры, представленные в настоящем документе, подразумевают, что вы прочли правила техники безопасности, прилагающиеся к монитору.

 **Перед использованием монитора прочтите правила техники безопасности прилагающиеся к нему и напечатанные непосредственно на нем. Храните документацию в надежном месте для использования в будущем.**

 **ВНИМАНИЕ! Использование элементов управления, настроек или процедур, отличных от указанных в данном руководстве, может стать причиной поражения электрическим током и/или механических повреждений.**

- Установите монитор на твердую поверхность и обращайтесь с ним бережно. Экран изготовлен из хрупкого материала и может быть поврежден в результате падения или удара.
- Электрические характеристики монитора должны соответствовать параметрам местной эклектической сети переменного тока.
- Установите монитор в помещении с комнатной температурой. Слишком низкая или высокая температура может оказывать неблагоприятное воздействие на жидкие кристаллы в экране.
- Подключите кабель питания монитора к ближайшей и легко доступной электрической розетке. См. раздел «[Подключение монитора](#)».
- Не устанавливайте и не эксплуатируйте монитор на влажной поверхности и вблизи воды.
- Не подвергайте монитор воздействию сильной вибрации и ударов. Например, не помещайте монитор в багажник автомобиля.
- Если монитор не используется в течение длительного периода времени, отключите его от электрической сети.
- Во избежание поражения электрическим током не пытайтесь снять какие-либо панели и проникнуть внутрь монитора.




- Внимательно ознакомьтесь с данными инструкциями. Сохраните настоящий документ для использования в будущем. Соблюдайте все предупреждения и инструкции, указанные на устройстве.
- Оборудование устанавливается в горизонтальном положении с помощью настенного или потолочного крепления.

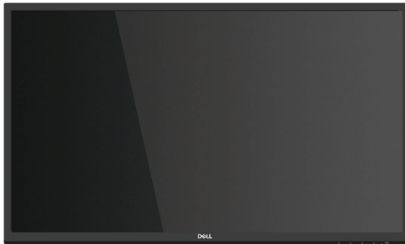
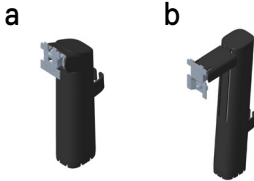
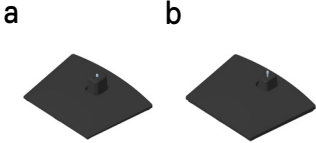



# О мониторе

## Комплект поставки

Монитор поставляется с компонентами, перечисленными в таблице ниже. Если какой-либо компонент отсутствует, свяжитесь с компанией Dell. (Подробное описание см. в разделе «[Обращение в компанию Dell](#)».).

 **ПРИМЕЧАНИЕ.** Некоторые компоненты являются дополнительными, поэтому не поставляются с монитором. Отдельные функции или носители недоступны в определенных странах.

	Экран
	Подставка: а. E2722H б. E2722HS
	Основание подставки: а. E2722H б. E2722HS
	Винтовая крышка VESA™





	<p>Кабель питания (зависит от страны)</p>
	<p>Кабель HDMI 1.4 для E2722HS</p>
	<p>Кабель DP 1.2 для E2722H</p>
	<p>Кабель VGA (регион EMEA и Япония)</p>
	<ul style="list-style-type: none"> <li>• Краткое руководство</li> <li>• Информация по технике безопасности, окружающей среде и нормативно-правовые данные</li> </ul>



## Характеристики изделия

Монитор Dell E2722H/E2722HS оснащен жидкокристаллическим (ЖК) экраном с активной матрицей на тонкопленочных транзисторах (TFT) и светодиодной подсветкой. Ниже перечислены отличительные черты данного монитора.

- Экран с областью видимого изображения (размер по диагонали) 68,60 см (27,0 дюйма).
- Широкие углы обзора 178 градусов в вертикальном и горизонтальном направлениях.
- Уровень динамической контрастности (1000:1).
- Регулировка высоты для модели E2722HS.
- Сдвоенные встроенные динамики для модели E2722HS.
- Разрешение 1920 x 1080, поддержка полноэкрannого изображения для более низкого разрешения.
- Удобное и простое подключение к устаревшим и новым системам с помощью портов HDMI или DisplayPort.
- Функция Plug and Play (если поддерживается компьютером).
- Настройки экранного меню для простоты регулировки и оптимизации работы экрана.
- Съёмная подставка и крепежные отверстия VESA™ (спецификация Ассоциации по стандартам в области видеoeлектроники) на расстоянии 100 мм для установки на различных кронштейнах.
- Гнездо для замка блокировки.
- ≤0,3 Вт в режиме ожидания
- Поддержка ПО Dell Display Manager.
- Оптимальное удобство для глаз благодаря использованию дисплея без мерцания, сертифицированного по стандарту TÜV.
- Функция ComfortView, сертифицированная по стандарту TÜV, уменьшает уровень синего света, излучаемого монитором, для оптимального удобства глаз.



**⚠ ОСТОРОЖНО!** Потенциальное длительное воздействие излучения синего цвета от монитора может привести к повреждению, утомлению и/или перенапряжению глаз.

**⚠ ОСТОРОЖНО!** Если кабель питания подключен к трехконтактной вилке, убедитесь, что она подключается к заземленной трехконтактной розетке. Не отключайте заземляющий контакт, например, подключая вилку к двухконтактному переходнику.

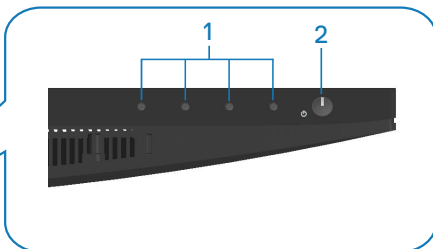
**⚠ ОСТОРОЖНО!** Перед подключением монитора к розетке убедитесь, что на вашем блоке питания установлен автоматический выключатель на напряжение 120/240 В, 20 А (максимум).



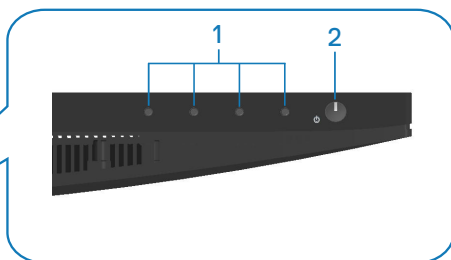
## Обозначение компонентов и элементов управления

Вид спереди

E2722H



E2722HS



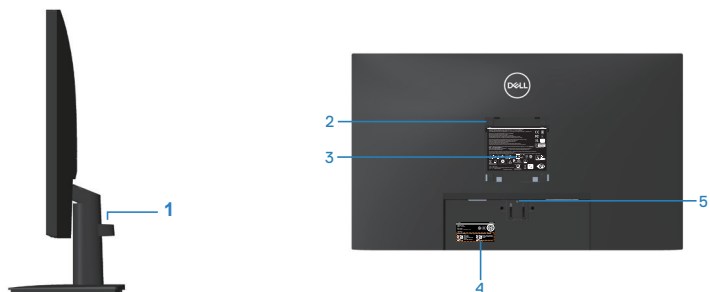
## Кнопки управления

На-клейка	Описание	Использование
1	Функциональные кнопки	Предназначены для работы с экранным меню. (Подробное описание см. в разделе « <a href="#">Функции кнопок управления</a> ».)
2	Кнопка включения/выключения питания (со светодиодным индикатором)	Служит для включения и выключения монитора Непрерывно светящийся белый индикатор указывает, что монитор включен и работает нормально. Мигающий белый индикатор указывает, что монитор находится в режиме ожидания.



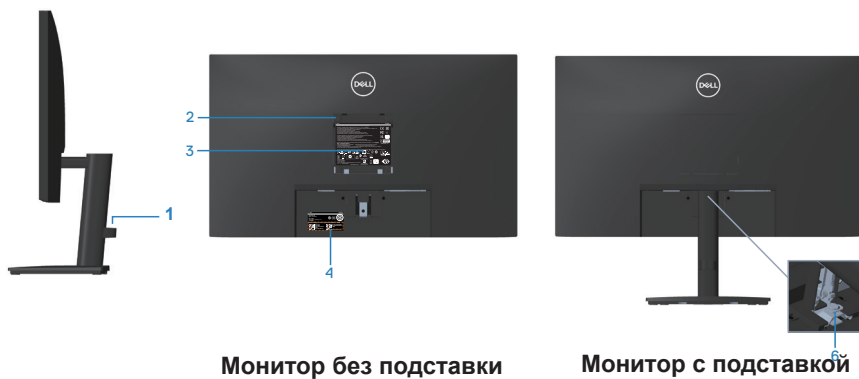
## Вид сзади

### E2722H



## Вид сзади с подставкой монитора

### E2722HS



Монитор без подставки

Монитор с подставкой

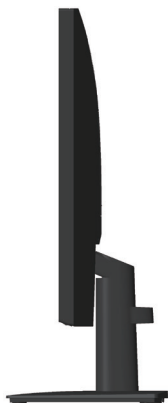


На- клейка	Описание	Использование
1	Хомут для укладки кабелей	Используется для укладки кабелей с пропуском через отверстие.
2	Монтажные отверстия VESA (100 x 100 мм за крышкой VESA)	<p>Монтажный кронштейн монитора для крепления на стену с помощью комплекта настенного крепления, совместимого с VESA (100 x 100 мм). См. раздел «<b>Кронштейн для настенного монтажа (поставляется отдельно)</b>».</p> <p><b>ПРИМЕЧАНИЕ.</b> Комплект настенного крепления не входит в комплект поставки монитора и приобретается отдельно.</p>
3	Табличка с нормативными данными	Указаны разрешения контролирующего органа.
4	Табличка с нормативно-правовыми данными (включая штрих-код с серийным номером и этикетку с сервисным номером)	Указаны разрешения контролирующего органа. На этой табличке представлены сведения для обращения за технической поддержкой в компанию Dell. Сервисный номер - это уникальный буквенно-цифровой идентификатор, позволяющий специалистам сервисного центра Dell идентифицировать компоненты аппаратного обеспечения вашего компьютера и получить сведения о гарантии.
5	Кнопка фиксатора подставки	Отсоединяет подставку от монитора.
6	Винт с накатной головкой подставки	Отсоединяет подставку от монитора.



Вид сбоку

E2722H



E2722HS



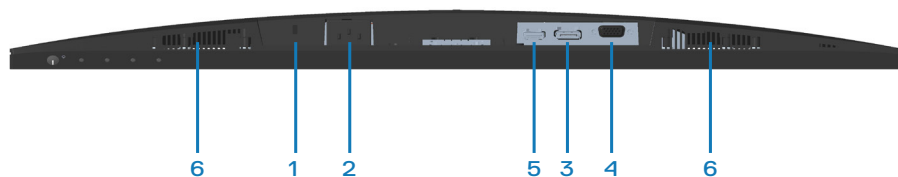


## Вид снизу

### E2722H



### E2722HS



## Вид снизу без подставки монитора

На-клейка	Описание	Использование
1	Гнездо для противокражного замка	Закрепите монитор с помощью защитного троса (приобретаемого отдельно) для его защиты от несанкционированного перемещения.
2	Разъем питания	Предназначен для подключения кабеля питания
3	DP порт	Служит для подключения к компьютеру с помощью DP-кабеля.
4	Порт VGA	Служит для подключения к компьютеру с помощью VGA-кабеля
5	HDMI-порт	Служит для подключения к компьютеру с помощью HDMI-кабеля.
6	Динамики	Воспроизводят звук.



## Технические характеристики монитора

<b>Модель</b>	<b>E2722H/E2722HS</b>
Тип экрана	ЖК-экран с активной матрицей на тонкопленочных транзисторах (TFT)
Тип панели	IPS
Размер видимого изображения	
По диагонали	686,00 мм (27 дюймов)
По горизонтали, активная область	597,89 мм (23,54 дюймов)
По вертикали, активная область	336,31 мм (13,24 дюйма)
Площадь	201 076,39 мм <sup>2</sup> (311,67 дюйма <sup>2</sup> )
Исходное разрешение и частота обновления	1920x1080 при 60 Гц (HDMI1.4/DP1.2/VGA)
Шаг пикселя	0,3114 x 0,3114 мм
Пикселей на дюйм (PPI)	81
Угол обзора	
По горизонтали	178° (типовой)
По вертикали	178° (типовой)
Выходное значение яркости	300 кд/м <sup>2</sup> (тип.)
Коэффициент контрастности	1000 к 1 (типовой)
Покрытие лицевой панели	Антибликовое твердостью 3H
Подсветка	Система светодиодной подсветки по краям
Время отклика (серый-серый)	Режим обычный 8 мс Режим быстро 5 мс
Глубина цвета	16,7 млн цветов
Цветовая гамма	NTSC CIE1976(83%) CIE1931(72%)



Связь	HDMI (версия 1.4), 1 шт. (только для E2722HS) DP (версия 1.2), 1 шт. VGA, 1 шт.
Ширина панели (от края монитора до активной области)	
Сверху	12,89 мм
Слева/ Справа	12,71 мм
Снизу	16,14 мм
Регулировка	
Наклон	от -5° до 21°
Регулировка высоты	100+/-5 мм (только для E2722HS)
Совместимость Dell display manager	Да
Безопасность	Гнездо для замка блокировки (защитный трос приобретается отдельно)
Встроенные динамики (мощность динамиков 2 x 1 Вт)	E2722H: Нет E2722HS: Да

### Технические характеристики динамиков

Номинальная мощность динамиков	2 X 1 Вт
Диапазон воспроизводимых частот	315 Гц – 12,5 кГц
Соппротивление	8 Ом



## Характеристики разрешения

<b>Модель</b>	<b>E2722H/E2722HS</b>
Диапазон частот строчной развертки	30–85 кГц (автоматически)
Диапазон частот кадровой развертки	56–75 Гц (VGA) 48–75 Гц (HDMI/DP) (автоматически)
Максимальное предустановленное разрешение	1920 x 1080 при 60 Гц (HDMI) 1920 x 1080 при 60 Гц (DP) 1920 x 1080 при 60 Гц (VGA)



## Предустановленные режимы отображения

### Предустановленные режимы отображения VGA/DP/HDMI

Режим Экран	Горизонтальная частота (кГц)	Вертикальная частота (Гц)	Тактовая частота (МГц)	Полярность синхросигнала (строчной / кадровой развертки)
VESA, 640x480	37,50	75,00	31,50	-/-
VESA, 640x480	31,47	59,94	25,18	-/-
IBM, 720 x 400	31,47	70,08	28,32	-/+
VESA, 800x600	37,88	60,32	40,00	+/+
VESA, 800x600	46,88	75,00	49,50	+/+
VESA, 1024x768	48,36	60,00	65,00	-/-
VESA, 1024x768	60,02	75,03	78,75	+/+
VESA, 1152x864	67,50	75,00	108,00	+/+
VESA, 1280 x 1024	63,98	60,02	108,00	+/+
VESA, 1280 x 1024	79,98	75,02	135,00	+/+
VESA, 1600x900	60,00	60,00	108,00	+/+
VESA, 1920x1080	67,50	60,00	148,50	+/+



## Электрические характеристики

Модель	E2722H/E2722HS
Сигналы видеовхода	HDMI 1.4, 600 мВ для каждой дифференциальной линии, входное сопротивление для каждой дифференциальной пары 100 Ом (только для E2722HS)  Аналоговый RGB, 0,7 В +/-5%, положительная полярность при входном сопротивлении 75 Ом  DP 1.2, 600 мВ для каждой дифференциальной линии, входное сопротивление для каждой дифференциальной пары 100 Ом
Входное напряжение переменного тока, частота, ток	100-240 В пер. тока/ 50 или 60 Гц ± 3 Гц / 1,5 А
Пусковой ток	120 В: 30 А (макс.) при 0 °С (холодный пуск) 240 В: 60 А (макс.) при 0 °С (холодный пуск)
Энергопотребление	0,3 Вт (в выключенном состоянии) <sup>1</sup> 0,3 Вт (в режиме ожидания) <sup>1</sup> 17 Вт (в рабочем режиме) <sup>1</sup> 30 Вт (макс.) <sup>2</sup> 14,8 Вт (Pon) <sup>3</sup> 47,09 кВт·ч(ТЕС) <sup>3</sup>

<sup>1</sup> Согласно EU 2019/2021 и EU 2019/2013.

<sup>2</sup> Макс. настройка яркости и контрастности.

<sup>3</sup> Pon: потребляемая мощность в рабочем режиме согласно стандарту Energy Star 8.0.

ТЕС: общая потребляемая мощность в кВт·ч соответствует определению стандарта Energy согласно стандарту Energy Star 8.0.

Данная информация приведена только для справки и отражает лабораторные данные. В зависимости от программного обеспечения, компонентов и подключаемых устройств работа данного изделия может отличаться, при этом уведомление об изменениях не предоставляется.



Соответственно, покупатель не должен полностью полагаться на данную информацию при решении вопроса об электрических допусках и прочих характеристиках. Не дается никакая гарантия в явном или подразумеваемом виде о точности и полноте информации.

 **ПРИМЕЧАНИЕ. Данный монитор сертифицирован по стандарту ENERGY STAR.**

Данное устройство соответствует критериям стандарта ENERGY STAR при использовании заводских настроек по умолчанию. Для восстановления настроек по умолчанию используется функция "Заводские настройки" в экранном меню. Изменение заводских настроек по умолчанию или включение других функций может привести к повышению энергопотребления, при котором устройство не будет соответствовать ограничениям, установленным стандартом ENERGY STAR.



## Физические характеристики

<b>Модель</b>	<b>E2722H/E2722HS</b>		
Тип сигнального кабеля	<ul style="list-style-type: none"> <li>• Цифровой: отсоединяемый, HDMI, 19-контактный (для E2722HS)</li> <li>• Цифровой: отсоединяемый, DP, 20-контактный</li> <li>• Аналоговый: отсоединяемый, D-Sub, 15-контактный</li> </ul>		
<b>Габаритные размеры (с подставкой)</b>	<b>E2722H</b>	<b>Габаритные размеры (с подставкой)</b>	<b>E2722HS</b>
Высота	458,90 мм (18,07 дюйма)	Высота (максимальная)	508,70 мм (20,03 дюйма)
		Высота (минимальная)	408,70 мм (16,09 дюйма)
Ширина	623,30 мм (24,54 дюймов)		623,30 мм (24,54 дюймов)
Глубина	188,29 мм (7,41 дюйма)		208,17 мм (8,20 дюйма)
<b>Габаритные размеры (без подставки)</b>	<b>E2722H/E2722HS</b>		
Высота	370,87 мм (14,60 дюйма)		
Ширина	623,30 мм (24,54 дюймов)		
Глубина	50,41 мм (1,98 дюйма)		





<b>Размеры подставки</b>	<b>E2722H</b>	<b>E2722HS</b>
Высота	189,86 мм (7,47 дюйма)	236,89 мм (9,33 дюйма)
Ширина	245,19 мм (9,65 дюйма)	254,10 мм (10,00 дюймов)
Глубина	188,29 мм (7,41 дюйма)	208,17 мм (8,20 дюйма)
<b>Масса</b>	<b>E2722H</b>	<b>E2722HS</b>
Масса с упаковкой	6,87 кг	7,53 кг (16,60 фунта)
Масса с подставкой и кабелями	4,92 кг (10,85 фунта)	5,61 кг (12,37 фунта)
Масса без подставки (без кабелей)	3,82 кг (8,42 фунта)	3,90 кг (8,60 фунта)
Масса подставки	0,73 кг (1,61 фунта)	1,34 кг (2,95 фунта)
Глянец лицевой панели	Черная рама: 2–4 ед. блеска	



## Характеристики окружающей среды

<b>Модель</b>	<b>E2722H/E2722HS</b>
<b>Соответствие стандартам</b>	
<ul style="list-style-type: none"> <li>• Монитор соответствует международному стандарту ENERGY STAR</li> <li>• Зарегистрирован EPEAT в соответствующих случаях. Регистрация EPEAT зависит от страны. Состояние регистрации для конкретной страны см. на веб-сайте <a href="http://www.epeat.net">www.epeat.net</a>.</li> <li>• Соответствие требованиям RoHS</li> <li>• TCO Certified</li> <li>• Пониженное содержание бромированных огнестойких веществ и ПВХ</li> <li>• Для изготовления панели используется только стекло, не содержащее мышьяка и ртути.</li> <li>• Соответствует требованию по остаточному току NFPA 99.</li> </ul>	
<b>Температура</b>	
Рабочая	от 0 до 40°C (от 32 до 104°F)
Нерабочая	<ul style="list-style-type: none"> <li>• Хранение: от -20 до 60°C (от -4 до 140°F)</li> <li>• Транспортировка: от -20 до 60°C (от -4 до 140°F)</li> </ul>
<b>Влажность</b>	
Рабочая	10–80 % (без конденсата)
Нерабочая	<ul style="list-style-type: none"> <li>• Хранение от 5 до 90% (без конденсата)</li> <li>• Транспортировка от 5 до 90% (без конденсата)</li> </ul>
<b>Высота над уровнем моря</b>	
Рабочая (макс.)	5000 м (16 400 футов)
Нерабочая (макс.)	12 192 м (40 000 футов)
<b>Рассеивание теплоты</b>	<ul style="list-style-type: none"> <li>• не более 102,39 БТЕ/ч (макс.)</li> <li>• не более 54,61 БТЕ/ч (тип.)</li> </ul>



## Функция Plug and Play

Можно подключить монитор к любой системе, совместимой с функцией Plug and Play. Монитор автоматически представляет компьютеру данные EDID (Extended Display Identification Data) с помощью протоколов канала экранных данных (DDC), чтобы система могла сама настроиться и оптимизировать параметры монитора. Большинство настроек монитора устанавливаются автоматически; при желании можно выбрать другие параметры. Дополнительная информация об изменении параметров монитора представлена в разделе «[Эксплуатация монитора](#)».

## Качество ЖК-мониторов и политика в отношении дефектных пикселей


В процессе изготовления ЖК-монитора нередко один или несколько пикселей фиксируются в неизменяемом состоянии. Такие пиксели трудноразличимы и не снижают качество дисплея или удобство его использования. С дополнительными сведениями о качестве ЖК-мониторов и политике в отношении дефектов пикселей компании Dell можно ознакомиться на веб-сайте службы поддержки Dell [www.dell.com/pixelguidelines](http://www.dell.com/pixelguidelines).



# Настройка монитора

## Сборка подставки

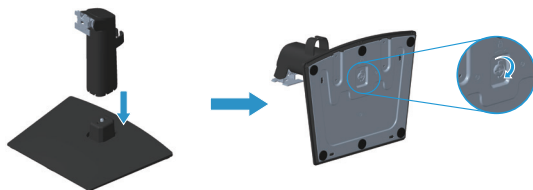
 **ПРИМЕЧАНИЕ.** При поставке с завода подставка не присоединена к монитору.

 **ПРИМЕЧАНИЕ.** Перечисленные ниже действия выполняются для присоединения подставки, входящей к комплект поставки монитора. Для присоединения подставки стороннего производителя см. документацию к соответствующей подставке.

Для прикрепления подставки к монитору выполните следующие действия.

### E2722H

1. Установите устройство подъема подставки к основанию подставки.
  - a. Расположите основание подставки монитора на устойчивой поверхности стола.
  - b. Сдвиньте корпус подставки монитора вниз на основание подставки.
  - c. Плотно затяните винт с накатанной головкой по часовой стрелке.

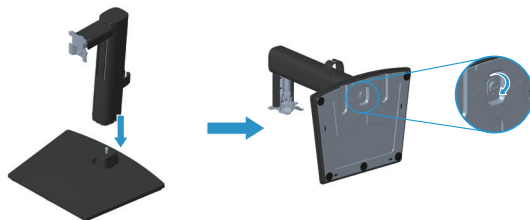


2. Прикрепите подставку в сборе к монитору.
  - a. Расположите монитор на мягкой ткани или подушке рядом с краем стола.
  - b. Совместите кронштейн подставки с пазом в мониторе.
  - c. Вставьте кронштейн в монитор до щелчка.
  - d. Прикрепите крышку VESA.



## E2722HS

1. Установите устройство подъема подставки к основанию подставки.
  - a. Расположите основание подставки монитора на устойчивой поверхности стола.
  - b. Сдвиньте корпус подставки монитора вниз на основание подставки.
  - c. Плотно затяните винт с накатанной головкой по часовой стрелке.



2. Прикрепите подставку в сборе к монитору.
  - a. Расположите монитор на мягкой ткани или подушке рядом с краем стола.
  - b. Совместите кронштейн подставки с пазом в мониторе.
  - c. Полностью вставляйте кронштейн в сторону монитора.
  - d. Плотно затяните винт с накатанной головкой по часовой стрелке.
  - e. Прикрепите крышку VESA.



## Подключение монитора

**⚠ ОСТОРОЖНО!** Перед началом любых операций в этом разделе необходимо прочесть и соблюдать [Правила техники безопасности](#).

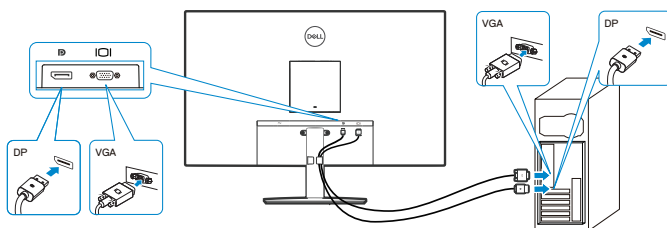
**📎 ПРИМЕЧАНИЕ.** Не подключайте к монитору все кабели одновременно. Перед подключением кабелей к монитору рекомендуется пропустить их через зажим для прокладки кабелей в подставке.

Для подключения компьютера к монитору выполните следующие действия.

1. Выключите компьютер и отсоедините кабель питания.
2. Подключите кабель VGA или DP, или HDMI от монитора к компьютеру.

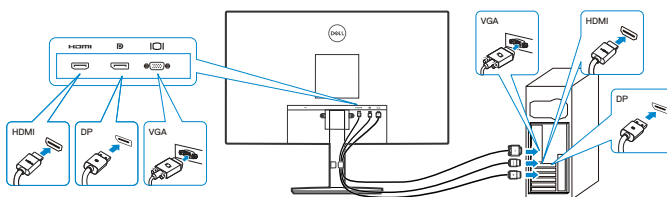
### Подключение кабеля VGA/DP

E2722H



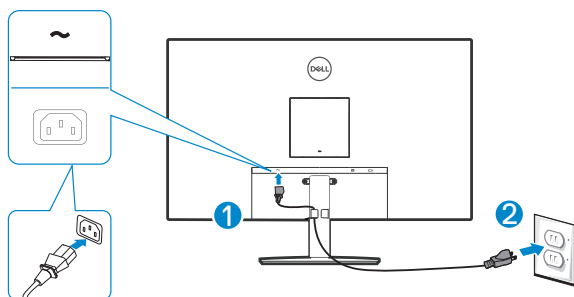
### Подключение кабеля VGA/HDMI/DP

E2722HS

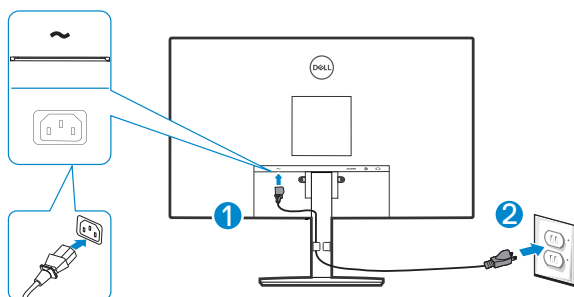


3. Подключите кабели питания компьютера и монитора к электрической розетке.

### E2722H



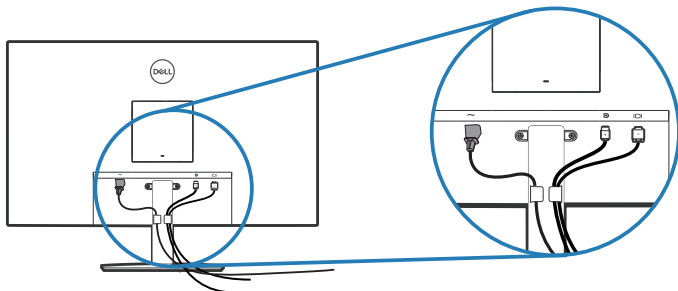
### E2722HS



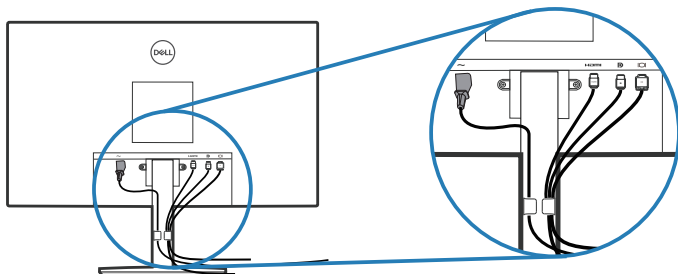
## Укладка кабелей

При сборке стойки используйте зажим для укладки кабелей, подключенных к монитору.

### E2722H



### E2722HS



4. Включите монитор.





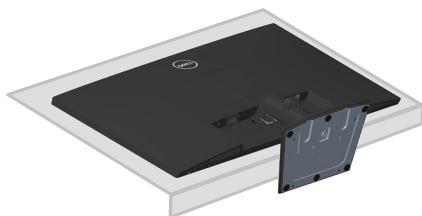
## Отсоединение подставки

- ✎ **ПРИМЕЧАНИЕ.** Чтобы не поцарапать экран при отсоединении подставки, положите монитор на мягкую чистую поверхность.
- ✎ **ПРИМЕЧАНИЕ.** Перечисленные ниже действия выполняются только для присоединения подставки, входящей к комплект поставки монитора. Для присоединения подставки стороннего производителя см. документацию к соответствующей подставке.

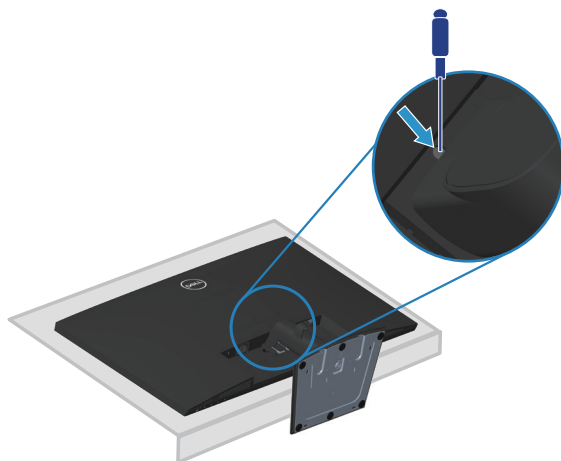
Отсоединение подставки.

### E2722H

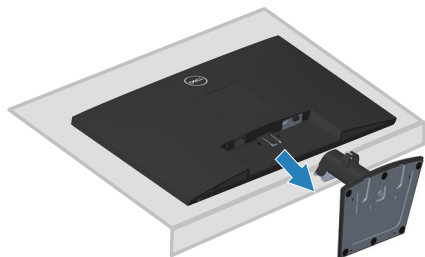
1. Положите монитор на мягкую ткань или подушку на краю стола.



2. С помощью длинной отвертки нажмите на фиксатор.



3. Удерживая фиксатор нажатым, надавите на подставку.

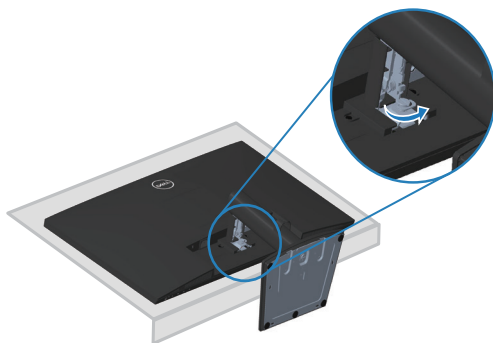


## E2722HS

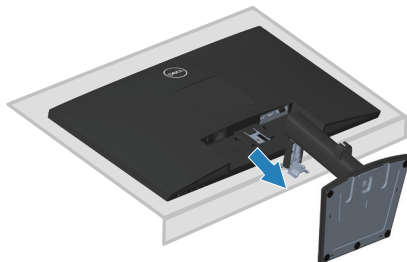
1. Положите монитор на мягкую ткань или подушку на краю стола.



2. Полностью выкрутите винт с накатной головкой на наклонном кронштейне.



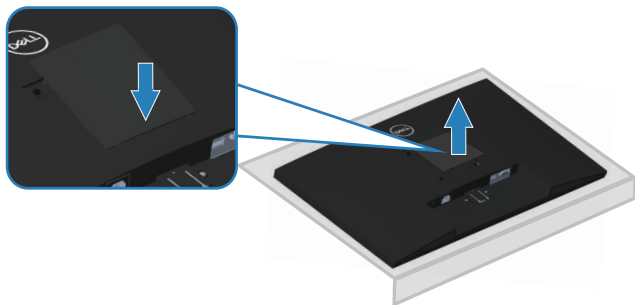
3. Полностью выдвиньте подставку из монитора.



## Снимите крышку VESA

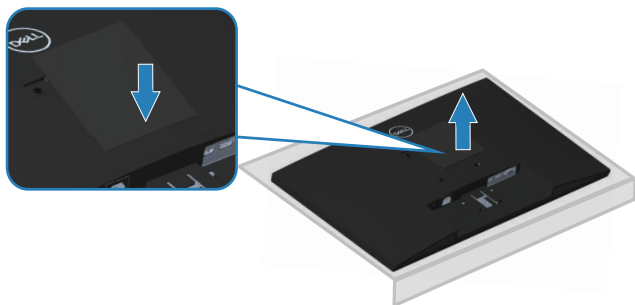
### E2722H

Нажмите углубление на крышке VESA, чтобы высвободить ее с задней стороны монитора.

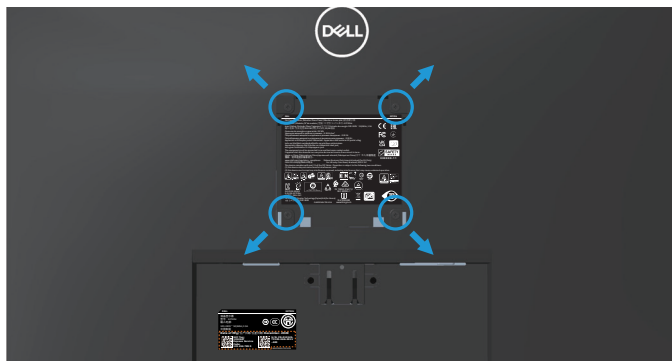


### E2722HS

Нажмите углубление на крышке VESA, чтобы высвободить ее с задней стороны монитора.




## Кронштейн для настенного монтажа (поставляется отдельно)




(размеры винтов: M4 x 10 мм).

См. документацию к комплекту настенного крепления стандарта VESA.

1. Положите монитор на мягкую ткань или подушку на краю стола.
2. Снимите подставку. См. раздел «[Отсоединение подставки](#)».
3. Снимите крышку VESA.
4. Извлеките 4 винта из задней крышки монитора.
5. Прикрепите к монитору крепежный кронштейн из комплекта настенного крепления.
6. Для установки монитора на стене см. документацию к комплекту для настенного монтажа.

 **ПРИМЕЧАНИЕ.** Разрешается использовать только сертифицированный UL, CSA или GS настенный кронштейн, рассчитанный на вес (нагрузку) не менее 15,6 кг.

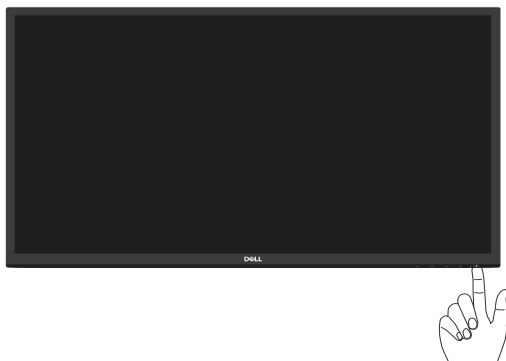
 **ПРИМЕЧАНИЕ.** При использовании монитора прикрепите ЖК-монитор к стене с помощью шнура или цепи, способных выдержать его вес, во избежание падения. Установку должен осуществлять квалифицированный специалист. Для получения более подробной информации обратитесь к поставщику.



# Эксплуатация монитора

## Включение монитора

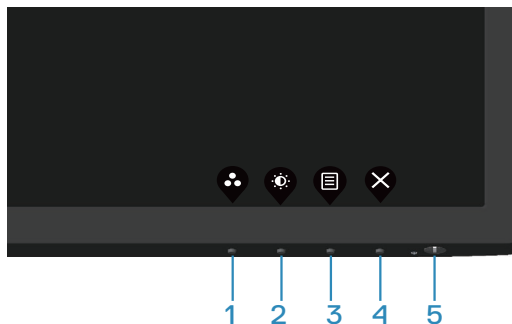
Нажмите кнопку , чтобы включить монитор.



## Функции кнопок управления

Кнопки в нижней части монитора используются для настройки параметров изображения.

**E2722H**



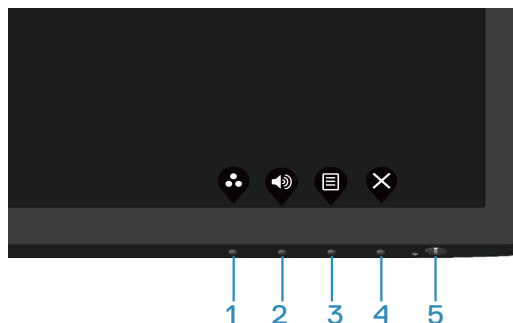
## Кнопки управления

В следующей таблице представлено описание кнопок управления.

Кнопки управления	Описание
1  Готовые режим	Эта кнопка используется для выбора готового режима из списка.
2  Яркость / контрастность	Служит для прямого доступа к меню управления яркостью и контрастностью.
3  Меню	Предназначена для входа в экранное меню или доступа к списку пунктов / параметров пункта меню. (Подробное описание см. в разделе « <a href="#">Вызов экранного меню</a> ».).
4  Выход	Служит для выхода или возврата в главное экранное меню.
5  Кнопка питания (с индикатором питания)	Служит для включения и выключения монитора Непрерывно светящийся белый индикатор указывает, что монитор включен и работает нормально. Мигающий белый индикатор указывает, что монитор находится в режиме ожидания.







## E2722HS



### Кнопки управления

В следующей таблице представлено описание кнопок управления.

Кнопки управления	Описание
1  Готовые режим	Эта кнопка используется для выбора готового режима из списка.
2  Громкость	Используйте кнопку Громкость для прямого доступа к меню управления «Громкость». (E2722HS)
3  Меню	Предназначена для входа в экранное меню или доступа к списку пунктов / параметров пункта меню. (Подробное описание см. в разделе « <a href="#">Вызов экранного меню</a> ».).
4  Выход	Служит для выхода или возврата в главное экранное меню.



---

5



Кнопка питания  
(с индикатором  
питания)

Служит для включения и выключения монитора  
Непрерывно светящийся белый индикатор указывает, что монитор включен и работает нормально. Мигающий белый индикатор указывает, что монитор находится в режиме ожидания.

---





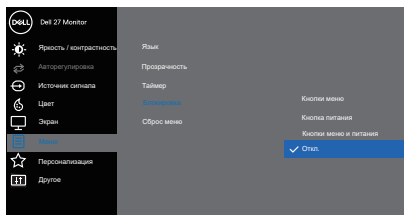
## Использование функции блокировки экранного меню

Чтобы запретить доступ к экранному меню и/или кнопке питания, можно заблокировать соответствующие кнопки управления на передней панели.

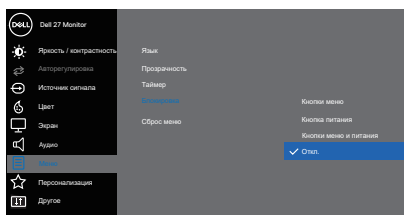
Для блокировки кнопок используйте меню «Блокировка».

1. Выберите одно из следующего:

### E2722H

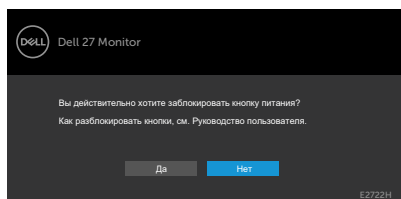


### E2722HS

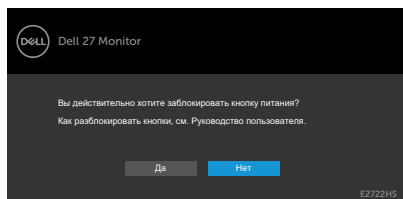



2. Появится следующее сообщение.

### E2722H



## E2722HS



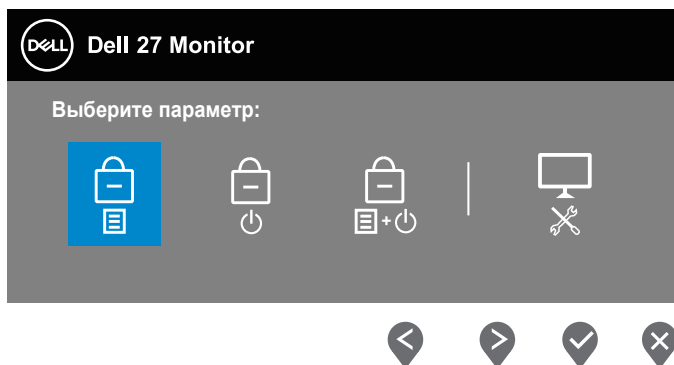
3. Выберите ответ **«Да»**, чтобы заблокировать кнопки. После блокировки при нажатии любой кнопки управления отобразится значок блокировки 




Для блокировки кнопок используйте кнопку управления на передней панели.




1. Нажмите и удерживайте кнопку 4 в течение четырех секунд, чтобы открыть меню на экране.




2. Выберите одно из следующего:

Кнопки управления	Описание
1 	Блокировка работы с экранным меню.
<b>Блокировка кнопок меню</b>	




2  Служит для блокировки кнопки питания. Пользователь не сможет выключить монитор с помощью кнопки питания.

**Блокировка кнопки питания**

3  Используйте эту кнопку для блокировки экранного меню и кнопки питания для выключения монитора.

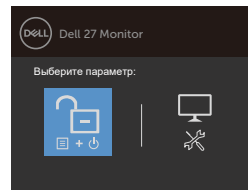
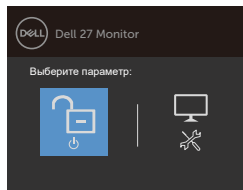
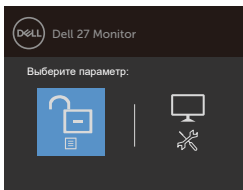
**Блокировка кнопок меню и питания**

4  Выполнение встроенной диагностики. **Встроенная система диагностики**


**Встроенная система диагностики**


### Разблокировка кнопок.

Нажмите и удерживайте **Встроенная система диагностики** (кнопка 4) в течение четырех секунд, чтобы открыть меню на экране. В следующей таблице представлены варианты разблокировки кнопок управления передней панели.



Кнопки управления	Описание
-------------------	----------

1 	Разблокировка работы с экранным меню.
<b>Разблокировка кнопок меню</b>	

2 	Используйте эту кнопку для разблокировки кнопки питания и выключения монитора.
<b>Разблокировка кнопки питания</b>	



---

3



**Разблокировка кнопок меню и питания**

Используйте эту кнопку для разблокировки кнопки питания и экранного меню.

---

4



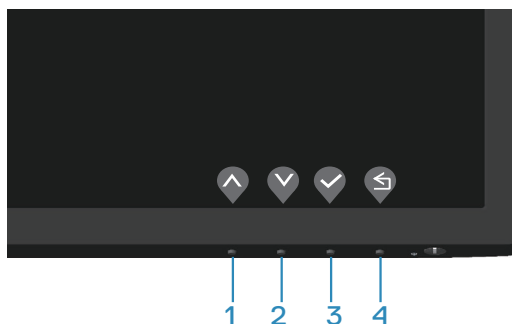
**Встроенная система диагностики**

Выполнение встроенной диагностики.  
**Встроенная система диагностики**



## Элементы экранного меню

Для настройки параметров изображения используются кнопки на нижней панели монитора.




Кнопки управления	Описание
1  Вверх	Кнопка <b>Вверх</b> используется для увеличения значения параметра или для перехода к верхнему элементу меню.
2  Вниз	Кнопка <b>Вниз</b> используется для уменьшения значения параметра или для перехода к нижнему элементу меню.
3  ОК	Кнопка <b>ОК</b> используется для подтверждения выбора в меню.
4  Назад	Кнопка <b>Назад</b> используется для возврата в предыдущее меню.



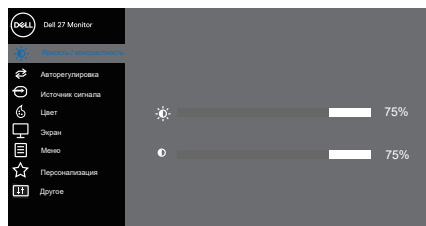
# Использование экранного меню

## Вызов экранного меню

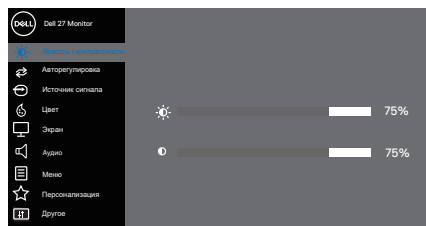
 **ПРИМЕЧАНИЕ.** Все сделанные изменения автоматически сохраняются при переходе к следующему элементу меню, выходе из меню или в режиме ожидания автоматического выхода из меню.













1. Нажмите кнопку  для вызова главного меню.

### E2722H



### E2722HS



2. Кнопки  и  используются для перехода между пунктами меню. При переходе от одного пункта к другому текущий пункт выделяется.
3. Нажмите кнопку ,  или  один раз, чтобы активировать выделенный пункт.
4. С помощью кнопок  и  выберите требуемый параметр.
5. Нажмите кнопку , затем с помощью кнопок  и  измените параметр в соответствии с индикаторами в меню.
6. Нажмите , чтобы вернуться в предыдущее меню, или , чтобы принять изменения и вернуться в предыдущее меню.



Значок	Меню и подменю	Описание
	<b>Яркость / контрастность</b>	<p>Это меню используется для управления параметрами яркость/контрастность.</p> <p><b>E2722H</b></p>  <p style="text-align: right;">     </p> <p><b>E2722HS:</b></p>  <p style="text-align: right;">     </p>
	<b>Яркость</b>	<p>Яркость регулирует освещенность экрана.</p> <p>Нажимайте кнопку  для увеличения яркости и кнопку  для уменьшения яркости (мин. 0 — макс. 100).</p>
	<b>Контрастность</b>	<p>Сначала отрегулируйте яркость, затем при необходимости отрегулируйте контрастность.</p> <p>Нажимайте кнопку  для увеличения контрастности и кнопку  для уменьшения контрастности (мин. 0 — макс. 100).</p> <p>Функция "Контрастность" позволяет регулировать степень различия между темными и светлыми участками изображения на экране монитора.</p>

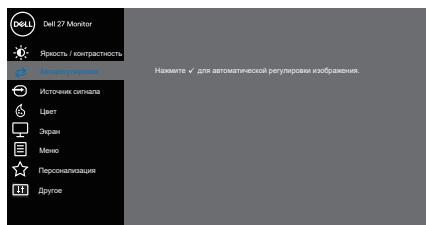




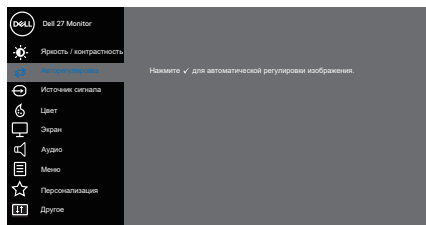


## Авторегулировка

Используйте этот пункт для включения функции Авторегулировка.  
**E2722H**




## E2722HS



На черном фоне отобразится следующее диалоговое окно, а также будет выполнена автоматическая настройка монитора в соответствии с входом тока:

Выполняется авторегулировка...

Функция авторегулировки позволяет выполнить автоматическую настройку в соответствии с входным видеосигналом. После использования функции Авторегулировка можно дальше настроить монитор с помощью элементов управления Тактовая частота (грубая настройка) и Фаза (точная настройка) в меню Экран.

 **ПРИМЕЧАНИЕ.** Авторегулировка не выполняется при нажатии кнопки в случае отсутствия входного видеосигнала или кабеля. Данная функция доступна только при использовании аналогового разъема (VGA).

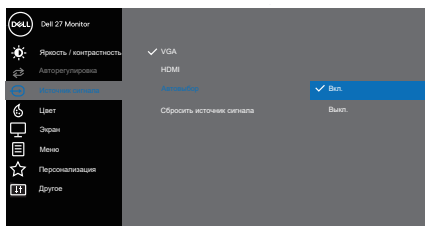




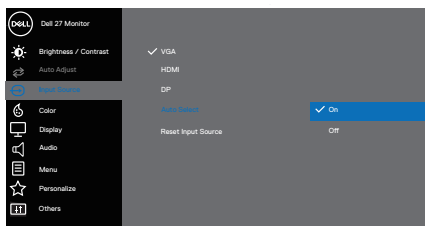
## Источник сигнала

Меню «Источник сигнала» используется для выбора различных источников видеосигнала, подключенных к монитору.

### E2722H: Один VGA и один DP



### E2722HS: Один VGA, один HDMI и один DP



#### VGA

Нажмите для выбора порта VGA в качестве источника сигнала.

#### HDMI

Нажмите для выбора порта HDMI в качестве источника сигнала.

#### DP

Нажмите для выбора порта DP в качестве источника сигнала.

#### Автовыбор

Выберите Автовыбор источника для поиска доступных источников сигнала.

#### Сбросить источник сигнала

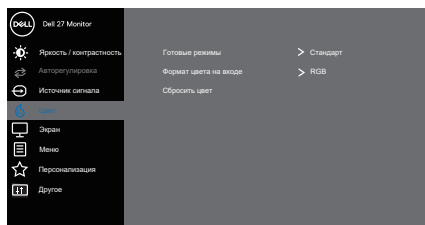
Восстановление Источника сигнала по умолчанию.



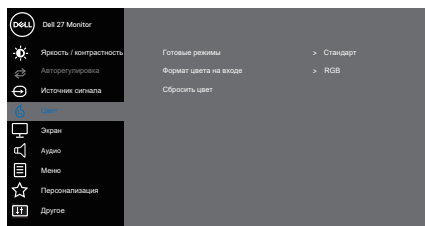


## Цвет

Меню «Цвет» позволяет настроить режим цветопередачи.  
**E2722H**



## E2722HS



## Готовые режимы

При выборе параметра **готовые режимы**, можно выбрать из списка **Стандарт**, **ComfortView**, **Теплый**, **Холодный** или **Обычн. цвет**.

- **Стандарт:** Выполняется загрузка параметров цвета монитора по умолчанию. Это готовый режим по умолчанию.
- **ComfortView:** снижение интенсивности синего света, излучаемого экраном с целью повышения комфорта для глаз пользователя.

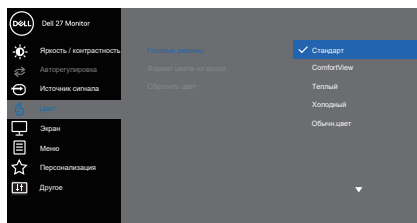


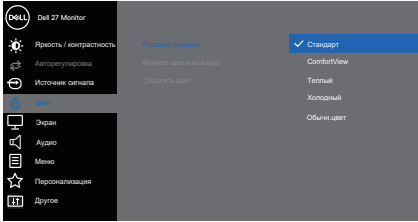

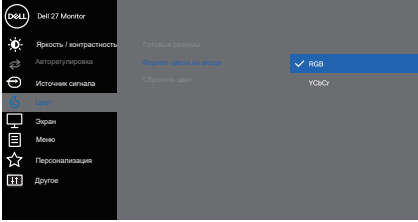

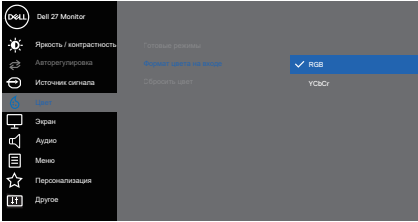

## Готовые режимы

**ПРИМЕЧАНИЕ.** Чтобы уменьшить вероятность появления болей в шее/руках/спине/плечах, усталости глаз от длительной работы за монитором, рекомендуется:

- Установить экран на расстоянии примерно 50–70 см (20–28 дюймов) от глаз.
- Часто моргать для увлажнения глаз в процессе работы за монитором.
- Периодически делайте перерывы в течение 20 минут каждые два часа.
- Во время перерыва отведите взгляд от монитора и смотрите на отдаленный (примерно на 20 футов) предмет в течение не менее 20 секунд.
- Выполнять упражнения на растяжку для снятия напряжения шеи, рук, спины и плеч во время перерывов.
- **Теплый:** Увеличение температуры цвета. Изображение на экране становится более теплым, с красно-желтым оттенком.
- **Холодный:** Уменьшение температуры цвета. Изображение на экране становится холоднее, с синим оттенком.
- **Обычн.цвет:** Позволяет вручную настроить параметры цвета. Кнопками ◀ и ▶ отрегулируйте параметры трех цветов (R, G, B), чтобы создать собственный цветовой режим в качестве готового режима.

### E2722H



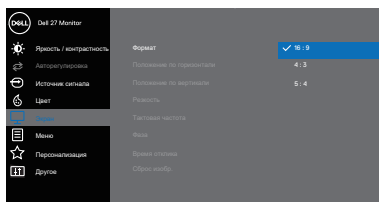
<p><b>Готовые режимы</b></p>	<p><b>E2722HS</b></p>  <p style="text-align: right;">  </p>
<p><b>Формат цвета на входе</b></p>	<p>Позволяет выбрать режим входа видеосигнала:</p> <ul style="list-style-type: none"> <li>• <b>RGB:</b> Выберите этот параметр, если монитор подключен к компьютеру или медиапроигрывателю с поддержкой выхода RGB.</li> <li>• <b>YCbCr/YPbPr*:</b> Выберите этот параметр, если медиапроигрыватель поддерживает только выход YCbCr/YPbPr.</li> </ul> <p><b>E2722H</b></p>  <p style="text-align: right;">  </p> <p><b>E2722HS</b></p>  <p style="text-align: right;">  </p>
<p><b>Сбросить цвет</b></p>	<p>Восстановление стандартных заводских настроек цветности монитора.</p>



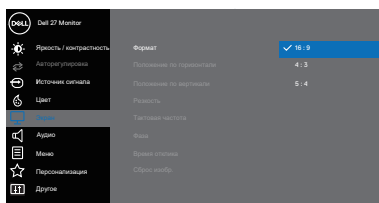


## Экран

Меню «Экран» служит для настройки изображения. E2722H





## E2722HS





### Формат

Выбор формата изображения: 16:9, 4:3 или 5:4.



### Положение по горизонтали (только для входа VGA)

С помощью кнопок  или  переместите изображение влево и вправо.  
Минимальное значение: 0 (-). Максимальное значение: 100 (+).


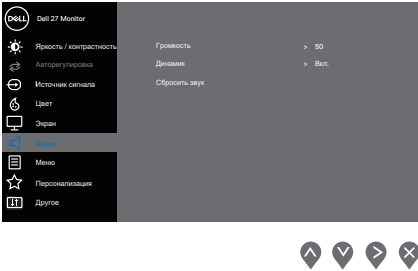
### Положение по вертикали (только для входа VGA)

С помощью кнопок  или  переместите изображение вверх и вниз.  
Минимальное значение: 0 (-). Максимальное значение: 100 (+).

### Резкость

С помощью этой настройки можно сделать изображение резче или мягче.  
С помощью кнопок  и  настройте яркость: от 0 до 100.



	<p><b>Тактовая частота</b> (только для входа VGA)</p>	<p>Функция «Тактовая частота» позволяет настроить качество изображения монитора.</p> <p>С помощью кнопки ▲ или ▼ отрегулируйте качество изображения.</p>
	<p><b>Фаза</b> (только для входа VGA)</p>	<p>Если с помощью регулировки Фаза не достигнуто надлежащее качество изображения, используйте регулировку Тактовая частота (грубая настройка), а затем Фаза (точная настройка).</p>
	<p><b>Время отклика</b></p>	<p>Допустимые значения: Обычный (8 мс), Быстро (5 мс).</p>
	<p><b>Сброс изобр.</b></p>	<p>Выберите этот пункт для восстановления заводских параметров экрана.</p>
<p></p>	<p><b>Аудио</b></p>	<p><b>E2722HS</b></p> 
	<p><b>Громкость</b></p>	<p>Используйте эти кнопки для регулировки громкости. Минимальное значение: 0 (-). Максимальное значение: 100 (+).</p>
	<p><b>Динамик</b></p>	<p>Включение или выключение функции динамиков.</p>
	<p><b>Сбросить звук</b></p>	<p>Восстановление заводских настроек звука по умолчанию.</p>

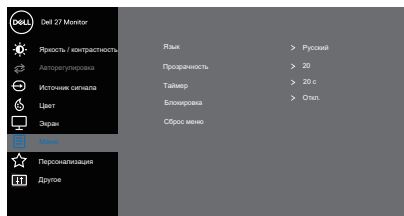




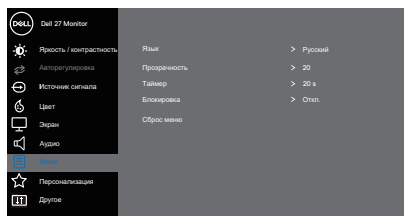
## Меню

Настройка параметров экранного меню, например, язык экранного меню, время, в течение которого меню отображается на экране, и др.

### E2722H



### E2722HS



### Язык

Данный параметр позволяет выбрать один из восьми языков экранного меню: English, Español, Français, Deutsch, Português (Brasil), Русский, 简体中文 и 日本語.

### Прозрачность

Данный параметр используется для изменения прозрачности меню с помощью кнопок и : от 0 до 100.

### Таймер

Время отображения экранного меню: Данная функция позволяет установить длительность отображения экранного меню на экране после последнего нажатия любой кнопки.  
С помощью кнопок и установите регулятор таймера с шагом 1 секунда в диапазоне от 5 до 60 секунд.

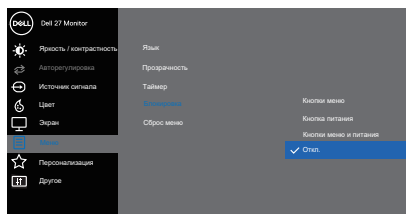




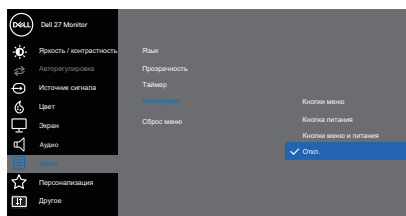
## Блокировка


Настройка доступа пользователя к элементам управления. Все кнопки будут заблокированы.

### E2722H



### E2722HS


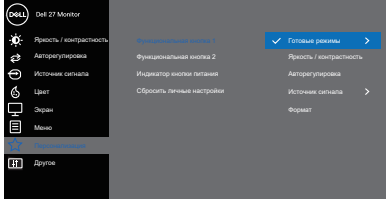
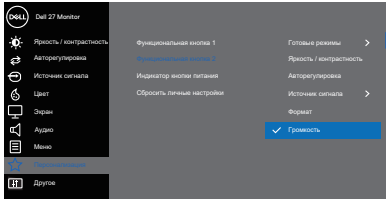


- **Кнопки меню:** Через экранное меню для блокировки кнопок меню.
- **Кнопка питания:** Через экранное меню для блокировки кнопки питания.
- **Кнопки меню и питания:** Через экранное меню для блокировки кнопок меню и питания.
- **Откл.:** Нажмите и удерживайте кнопку  слева от кнопки питания в течение 4 секунд.

## Сброс меню

Восстановление заводских настроек всех параметров экранного меню по умолчанию.



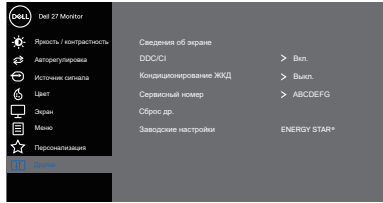
	<b>Персонализация</b>	<p><b>E2722H</b></p>  <p><b>E2722HS</b></p> 
	<b>Функциональная клавиша 1</b>	Выберите одно из следующего: <b>Готовые режимы, Яркость/контрастность, Авторегулировка, Источник сигнала, Формат, Громкость</b> (только для E2722HS) для установки функциональной клавиши 1.
	<b>Функциональная клавиша 2</b>	Пользователь может выбрать одну из следующих функций: <b>Готовые режимы, Яркость/контрастность, Авторегулировка, Источник сигнала, Формат, Громкость</b> (только для E2722HS) для установки функциональной клавиши 2.
	<b>Индикатор кнопки питания</b>	Включение или отключение индикатора питания для экономии электроэнергии: <b>«Вкл. в реж. Вкл.»</b> или <b>«Выкл. в реж. Вкл.»</b> .
	<b>Сбросить личные настройки</b>	Восстановление стандартных заводских настроек кнопок быстрого вызова.



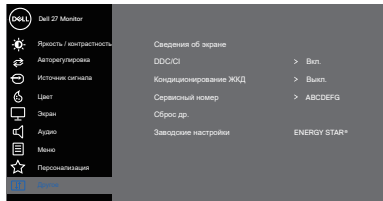


## Другое

### E2722H



### E2722HS



## Сведения об экране

Эта кнопка служит для просмотра сведений о мониторе.  
**E2722H**



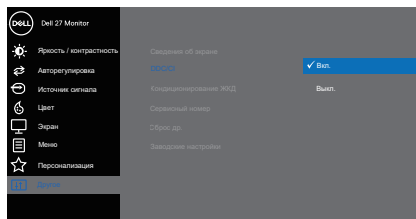
## E2722HS



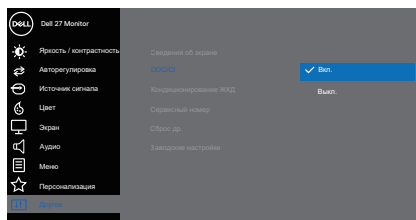
## DDC/CI

Функция «DDC/CI» (Канал данных/командный интерфейс дисплея) позволяет настраивать параметры монитора с помощью программного обеспечения, установленного на компьютере. Выберите пункт «Выкл.» для отключения этой функции.

Включите данную функцию для расширения своих возможностей и оптимальной работы монитора.  
**E2722H**



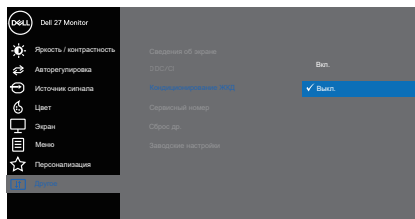
## E2722HS



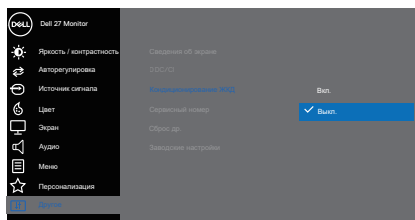
## Кондиционирование ЖКД

Данная функция позволяет устранить незначительные остаточные изображения на экране. Длительность выполнения программы зависит от интенсивности остаточных изображений. Для запуска режима кондиционирования ЖКД-дисплея выберите «Вкл.».

### E2722H



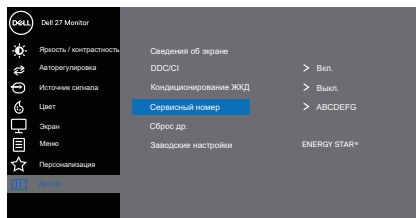
### E2722HS



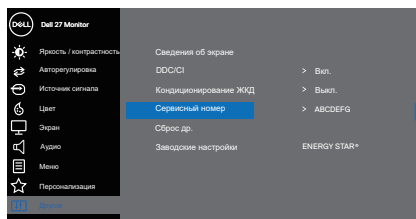
## Сервисный номер

Эта кнопка служит для отображения сервисного номера монитора.

### E2722H



### E2722HS



## Сброс др.

Восстановление заводских настроек для всех параметров меню «Другое».

## Заводские настройки

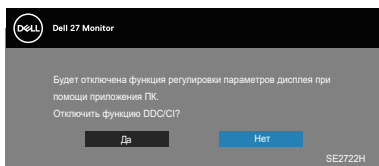
Сброс всех параметров в заводские значения по умолчанию. Эти настройки также используются для испытаний ENERGY STAR®.



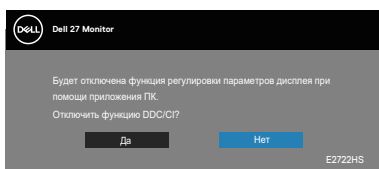
## Предупреждения экранного меню

Перед отключением функции DDC/CI отобразится следующее предупреждение:

### E2722H

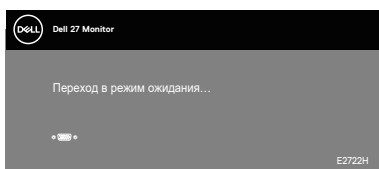


### E2722HS

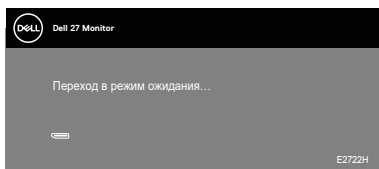


При переходе монитора в режим ожидания отобразится следующее сообщение:

### E2722H

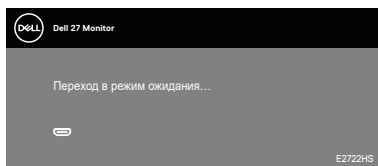


ИЛИ

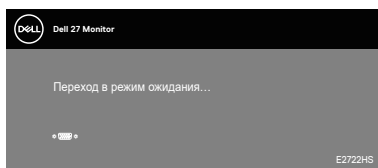




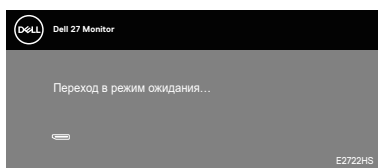
## E2722HS



ИЛИ

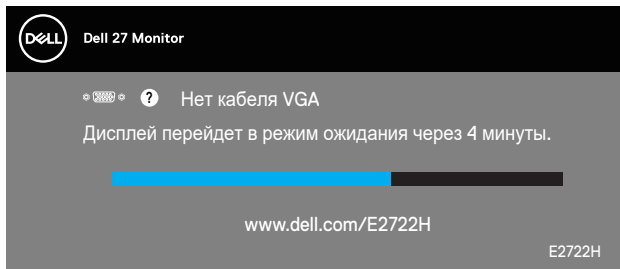


ИЛИ

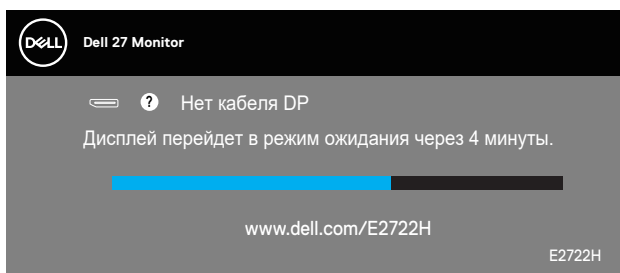


Если кабель VGA или HDMI или DP не подключен, отобразится плавающее диалоговое окно, показанное ниже. Если оставить монитор в этом состоянии, он перейдет в Standby Mode (режим ожидания) через 4 минуты.

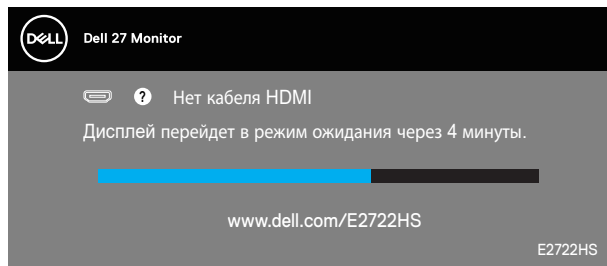
## E2722H



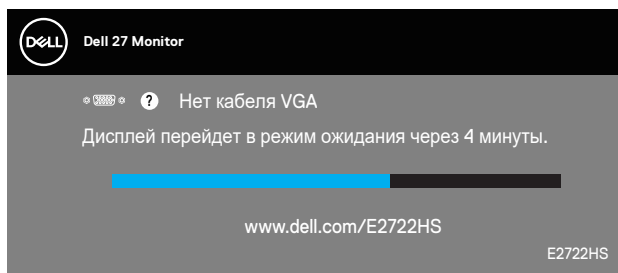
ИЛИ



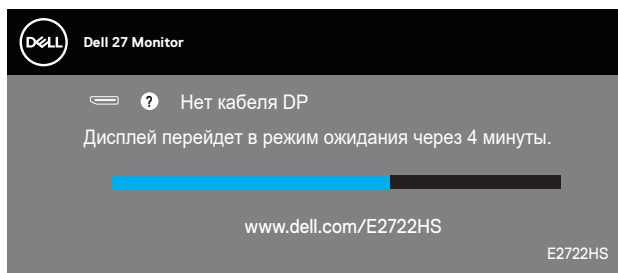
## E2722HS



ИЛИ



ИЛИ



Дополнительные сведения см. в разделе «[Поиск и устранение неисправностей](#)».



# Установка максимального разрешения

Для установки максимального разрешения монитора выполните описанные ниже действия:

Для Windows® 7, Windows® 8, Windows® 8.1:

1. Для Windows 8 и Windows 8.1 выберите плитку Desktop (Рабочий стол), чтобы перейти к классическому рабочему столу.
2. Щелкните правой кнопкой мыши по рабочему столу и выберите **Screen Resolution (Разрешение экрана)**.
3. Щелкните раскрывающийся список разрешение экрана и выберите пункт **1920 x 1080**.
4. Нажмите кнопку **ОК**.

Для Windows® 10:

1. Правой кнопкой мыши щелкните рабочий стол и выберите пункт **Display settings (Параметры Экран)**.
2. Щелкните **Advanced display settings (Расширенные настройки отображения)**.
3. Щелкните раскрывающийся список **Choose display (Выбор монитора)** и выберите правильный номер модели монитора.
4. Щелкните **Display adapter properties (Свойства адаптера)**.
5. Нажмите **List All Modes (Список всех режимов)** в новом всплывающем окне и выберите **1920 x 1080**.
6. Нажмите кнопку **ОК**.

Если разрешение **1920 x 1080** отсутствует в списке, возможно, необходимо обновить драйвер видеокарты. В зависимости от компьютера выполните одну из следующих операций.

При использовании ПК или портативного компьютера Dell:

- Откройте веб-сайт [www.dell.com/support](http://www.dell.com/support), введите сервисный код и загрузите драйвер последней версии для используемой видеокарты.

Если используется компьютер, отличный от Dell (портативный или настольный):

- Перейдите на веб-сайт службы поддержки компьютера и загрузите графические драйверы последней версии.
- Перейдите на веб-сайт производителя видеокарты и загрузите графические драйверы последней версии.

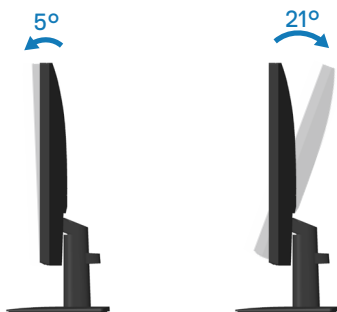


## Регулировка наклона

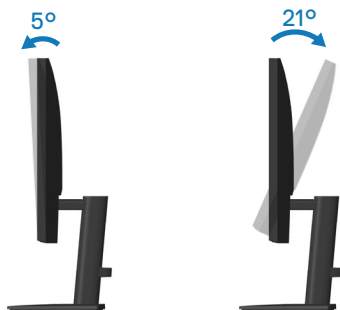
Вы можете наклонять монитор, чтобы найти наиболее удобный угол просмотра.

 **ПРИМЕЧАНИЕ.** При поставке с завода подставка не присоединена к монитору.

**E2722H**



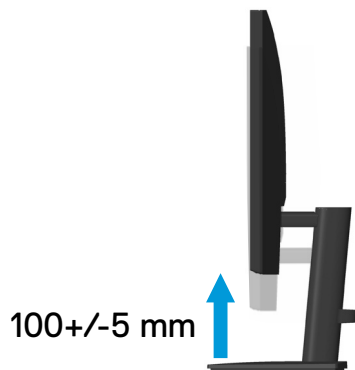
**E2722HS**



## Регулировка высоты

Вы можете изменять высоту монитора, чтобы найти наиболее удобный угол просмотра.

### E2722HS



# Поиск и устранение неисправностей

⚠ **ОСТОРОЖНО!** Перед началом любых операций в этом разделе необходимо прочесть и соблюдать «[Правила техники безопасности](#)».

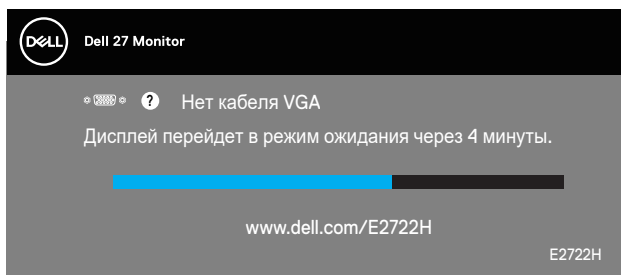
## Самотестирование

Монитор оснащен функцией самотестирования, которая позволяет проверить правильность его работы. Если монитор и компьютер подключены правильно, но монитор остается темным, запустите функцию самотестирования монитора, выполнив следующие действия.

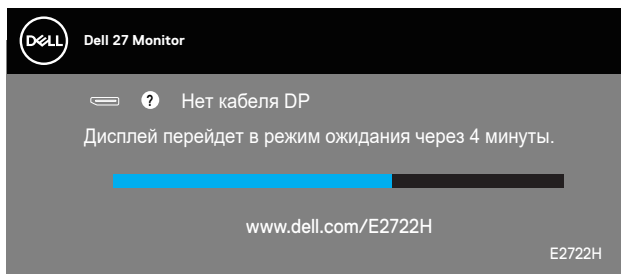
1. Выключите компьютер и монитор.
2. Отключите все видеокабели от монитора. Компьютер при этом не используется.
3. Включите монитор.

При нормальной работе монитора он обнаруживает отсутствие сигнала и отображается одно из следующих предупреждений. В режиме самотестирования индикатор питания горит белым светом.

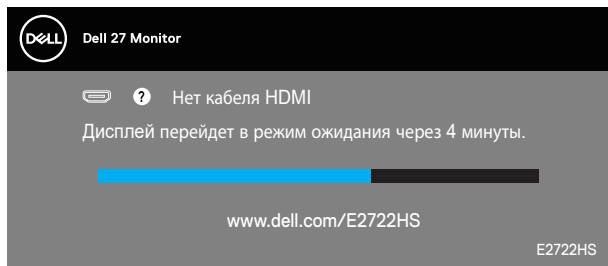
### E2722H



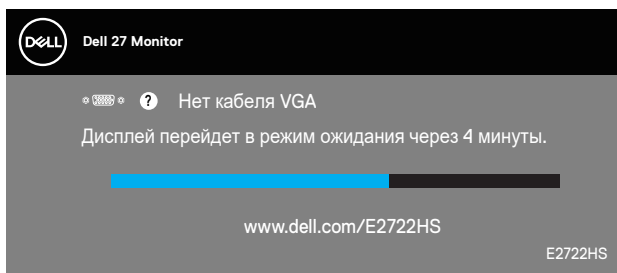
ИЛИ



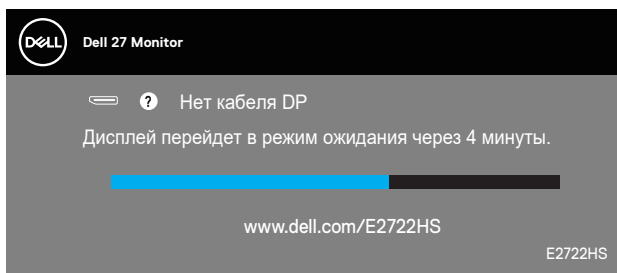
## E2722HS



ИЛИ



ИЛИ



**ПРИМЕЧАНИЕ.** Данное окно также отображается при нормальной работе системы, если видеокабель отсоединен или поврежден.

4. Отключите монитор и снова подсоедините видеокабель; затем включите компьютер и монитор.


Если после подключения кабелей экран монитора остается черным проверьте видеокарту и компьютер.

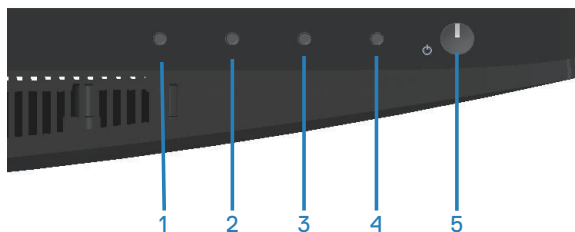




## Встроенная система диагностики

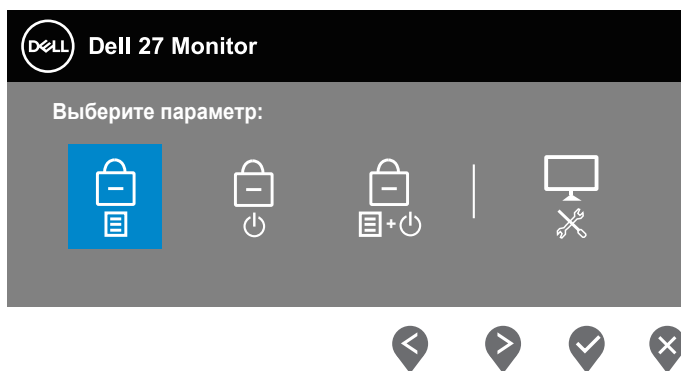
Монитор оснащен встроенным инструментом диагностики, который поможет определить неисправный компонент: монитор, компьютер или видеокарту.

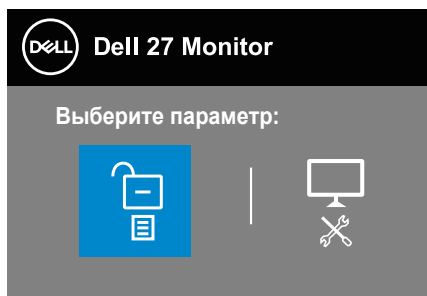
 **ПРИМЕЧАНИЕ.** Можно запустить встроенную систему диагностики, если видеокабель отключен и монитор находится в режиме самотестирования.




Для запуска встроенной системы диагностики выполните следующие действия.

1. Убедитесь, что экран чист (нет частиц пыли на поверхности экрана).
2. Отсоедините видеокабель на задней стороне компьютера или монитора. Монитор переходит в режим самотестирования.
3. Нажмите и удерживайте кнопку «Выход» (кнопку 4) в течение четырех секунд для входа в меню блокировки или снятия блокировки экранного меню.





4. Выберите значок  для включения встроенной диагностики.
5. Тщательно проверьте экран.
6. Вновь нажмите кнопку «Вверх» (кнопку 1) на задней крышке. Цвет экрана изменится на серый.
7. Проверьте экран на наличие нарушений.
8. Повторите шаги 6 и 7 для проверки экрана на красном, зеленом, синем, черном, белом и текстовом экранах.

Проверка будет завершена, когда отобразится текстовая страница. Для выхода снова нажмите кнопку «Вверх» (кнопку 1) .

Если не обнаружено никаких неисправностей экрана при использовании встроенной системы диагностики, значит, монитор работает исправно. Проверьте видеокарту и компьютер.



## Общие проблемы

В следующей таблице содержится общая информация об общих проблемах монитора, которые могут возникнуть во время работы, а также указаны способы их решения.

Общие признаки	Возможные решения
Не отображается видео/индикатор питания не горит	<p>Убедитесь в том, что видеокабель, соединяющий монитор и компьютер, подключен надежно и правильно.</p> <ul style="list-style-type: none"><li>• С помощью другого электрического оборудования проверьте исправность электрической розетки.</li><li>• Убедитесь, что кнопка питания нажата.</li><li>• Убедитесь, что выбран верный источник сигнала с помощью меню <b>Источник сигнала</b> .</li></ul>
Не отображается видео/индикатор питания горит	<ul style="list-style-type: none"><li>• С помощью экранного меню увеличьте яркость и контрастность.</li><li>• Выполните процедуру самотестирования монитора.</li><li>• Проверьте монитор на наличие погнутых или сломанных контактов в разъеме видеокабеля.</li><li>• Запустите встроенную систему диагностики.</li><li>• Убедитесь, что выбран верный источник сигнала с помощью меню <b>Источник сигнала</b> .</li></ul>
Плохая фокусировка	<ul style="list-style-type: none"><li>• Не используйте удлинительные видеокабели.</li><li>• Восстановите заводские настройки монитора (<b>Заводские настройки</b>).</li><li>• Измените разрешение экрана, установив верный формат экрана.</li></ul>
Видеоизображение дрожит/подергивается	<ul style="list-style-type: none"><li>• Восстановите заводские настройки монитора (<b>Заводские настройки</b>).</li><li>• Проверьте условия окружающей среды.</li><li>• Измените положение монитора, проверьте его работу в другой комнате.</li></ul>



Отсутствуют пиксели	<ul style="list-style-type: none"> <li>• Выключите и снова включите питание.</li> <li>• Постоянно отсутствующие пиксели могут быть естественным дефектом, который может возникать при использовании технологии ЖК-дисплеев.</li> <li>• С дополнительной информацией о качестве ЖК-монитора и политике в отношении дефектов пикселей Dell можно ознакомиться на веб-сайте службы поддержки Dell: <a href="http://www.dell.com/pixelguidelines">www.dell.com/pixelguidelines</a>.</li> </ul>
Застывшие пиксели	<ul style="list-style-type: none"> <li>• Выключите и снова включите питание.</li> <li>• Постоянно отсутствующие пиксели могут быть естественным дефектом, который может возникать при использовании технологии ЖК-дисплеев.</li> <li>• С дополнительной информацией о качестве ЖК-монитора и политике в отношении дефектов пикселей Dell можно ознакомиться на веб-сайте службы поддержки Dell: <a href="http://www.dell.com/pixelguidelines">www.dell.com/pixelguidelines</a>.</li> </ul>
Проблемы с яркостью изображения	<ul style="list-style-type: none"> <li>• Восстановите заводские настройки монитора (<b>Заводские настройки</b>).</li> <li>• Отрегулируйте яркость и контрастность с помощью экранного меню.</li> </ul>
Геометрическое искажение	<ul style="list-style-type: none"> <li>• Восстановите заводские настройки монитора (<b>Заводские настройки</b>).</li> <li>• Отрегулируйте настройки по горизонтали и вертикали с помощью экранного меню.</li> </ul>
Линии по горизонтали/вертикали	<ul style="list-style-type: none"> <li>• Восстановите заводские настройки монитора (<b>Заводские настройки</b>).</li> <li>• Выполните процедуру самотестирования монитора и проверьте, есть ли эти линии во время работы в режиме самотестирования.</li> <li>• Проверьте монитор на наличие погнутых или сломанных контактов в разъеме видеокабеля.</li> <li>• Запустите встроенную систему диагностики.</li> </ul>



Проблемы с синхронизацией	<ul style="list-style-type: none"> <li>• Восстановите заводские настройки монитора (<b>Заводские настройки</b>).</li> <li>• Выполните процедуру самотестирования монитора и проверьте, наблюдается ли такое беспорядочное изображение при работе в режиме самотестирования.</li> <li>• Проверьте монитор на наличие погнутых или сломанных контактов в разъеме видеокабеля.</li> <li>• Перезапустите компьютер в безопасном режиме.</li> </ul>
Проблемы, представляющие опасность	<ul style="list-style-type: none"> <li>• Не выполняйте никаких действий по поиску и устранению неисправностей.</li> <li>• Немедленно обратитесь в Dell.</li> </ul>
Эпизодические неисправности	<ul style="list-style-type: none"> <li>• Убедитесь в том, что видеокабель, соединяющий монитор и компьютер, подключен надежно и правильно.</li> <li>• Восстановите заводские настройки монитора (<b>Заводские настройки</b>).</li> <li>• Выполните процедуру самотестирования монитора и проверьте, возникают ли эти эпизодические неисправности при работе в режиме самотестирования.</li> </ul>
Пропадает цвет	<ul style="list-style-type: none"> <li>• Выполните процедуру самотестирования монитора.</li> <li>• Убедитесь в том, что видеокабель, соединяющий монитор и компьютер, подключен надежно и правильно.</li> <li>• Проверьте монитор на наличие погнутых или сломанных контактов в разъеме видеокабеля.</li> </ul>
Неправильный цвет	<ul style="list-style-type: none"> <li>• Попробуйте использовать различные <b>Готовые режимы</b> в экранном меню Настройки <b>Цвет</b>. Отрегулируйте значение <b>R/G/B</b> в пункте <b>Обычн. цвет</b> экранного меню настройки <b>Цвет</b>.</li> <li>• Измените <b>Формат цвета на входе</b> на <b>RGB</b> или <b>YCbCr/YPbPr</b> в экранном меню настройки <b>Цвет</b>.</li> <li>• Запустите встроенную систему диагностики.</li> </ul>



<p>Эффект остаточного изображения статической картинки, оставленной на мониторе в течение продолжительного времени</p>	<ul style="list-style-type: none"> <li>• Настройте отключение экрана после нескольких минут отсутствия активности. Эти параметры можно настроить в разделе «Электропитание» в Windows или «Экономия энергии» на Mac.</li> <li>• Кроме того, используйте динамически изменяющуюся экранную заставку.</li> </ul>
<p>Остаточное изображение или перегрузка выходным сигналом</p>	<ul style="list-style-type: none"> <li>• Измените <b>Время отклика</b> в экранном меню <b>Экран</b> на <b>Обычный</b> или <b>Быстро</b> в зависимости от характера использования.</li> </ul>




## Проблемы, связанные с изделием

Конкретные признаки	Возможные решения
Изображение слишком малого размера	<ul style="list-style-type: none"><li>• Проверьте <b>формат</b> в экранном меню <b>Экран</b>.</li><li>• Восстановите заводские настройки монитора (<b>Заводские настройки</b>).</li></ul>
Не удается отрегулировать монитор с помощью кнопок на нижней панели	<ul style="list-style-type: none"><li>• Отключите монитор, отсоедините кабель питания, подсоедините снова, затем включите монитор.</li><li>• Проверьте, не заблокировано ли экранное меню. Если блокировка включена, нажмите и удерживайте кнопку «Выход» (кнопка 4) в течение четырех секунд для снятия блокировки.</li></ul>
Отсутствует входной сигнал при нажатии элементов управления	<ul style="list-style-type: none"><li>• Проверьте источник сигнала. Убедитесь, что компьютер не находится в режиме ожидания или сна, передвинув мышь или нажав любую клавишу на клавиатуре.</li><li>• Проверьте правильность подключения видеокабеля. При необходимости отключите и повторно подключите видеокабель.</li><li>• Перезагрузите компьютер или видеоплеер.</li></ul>
Изображение не заполняет весь экран	<ul style="list-style-type: none"><li>• Из-за различий видеоформатов (соотношения сторон изображения) DVD монитор может отображать изображение на весь экран.</li><li>• Запустите встроенную систему диагностики.</li></ul>



# Приложение

 **ОСТОРОЖНО!** Использование элементов управления, настроек или процедур, отличных от указанных в данном руководстве, может стать причиной поражения электрическим током и/или механических повреждений.


Сведения о правилах техники безопасности см. в разделе **Информация по технике безопасности, окружающей среде и нормативно-правовому регулированию (SERI)**.

## **Заявления Федеральной комиссии по связи (только для США) и другая нормативно-правовая информация**

Декларации соответствия требованиям FCC и другие нормативно-правовые сведения см. на веб-сайте о соответствии нормативным требованиям по адресу: [www.dell.com/regulatory\\_compliance](http://www.dell.com/regulatory_compliance).

## **Обращение в компанию Dell**

Для клиентов в США: звоните по тел. 800-WWW-DELL (800-999-3355).

 **ПРИМЕЧАНИЕ.** Если отсутствует активное Интернет-подключение, можно найти соответствующую информацию в счете-фактуре, упаковочной ведомости, счете или в каталоге изделий Dell.

Dell обеспечивает поддержку и техобслуживание с помощью различных интерактивных услуг и услуг поддержки по телефону. Доступность таких услуг зависит от конкретной страны и изделия; некоторые услуги могут быть недоступны в вашем регионе.

- Веб-сайт технической поддержки: [www.dell.com/support/monitors](http://www.dell.com/support/monitors)
- Обращение в компанию Dell: [www.dell.com/contactdell](http://www.dell.com/contactdell)

## **Сведениями из базы данных ЕС с маркировкой энергопотребления изделий и спецификация изделия**

E2722H : <https://eprel.ec.europa.eu/qr/718568>

E2722HS : <https://eprel.ec.europa.eu/qr/718569>





## Этот ярлык и информация предназначены только для Узбекистана


Изготовитель:	DELL
Модель	E2722Hc
Класс энергоэффективности	A+
Энергопотребление во включенном состоянии Вт/см <sup>2</sup>	0,00845
Годовое энергопотребление во включенном состоянии кВт/ч в год	25
Потребление энергии в режиме ожидания Вт	0,30
Энергопотребление в выключенном состоянии Вт	0,25
Коэффициент мощности	0,40

Изготовитель:	DELL
Модель	E2722HSc
Класс энергоэффективности	A+
Энергопотребление во включенном состоянии Вт/см <sup>2</sup>	0,00845
Годовое энергопотребление во включенном состоянии кВт/ч в год	25
Потребление энергии в режиме ожидания Вт	0,30
Энергопотребление в выключенном состоянии Вт	0,25
Коэффициент мощности	0,40



## BELARUS ЛИСТ ПРОДУКЦИИ

Производитель	DELL
Модель №.	E2722HS
Класс энергоэффективности	A+
Видимый размер экрана (диагональ) см / дюймы	68,58/27,0
Потребляемая мощность в рабочем режиме (Вт)	17
* Годовое потребление энергии (кВтч)	25
Потребляемая мощность в режиме ожидания (Вт)	0,30
Энергопотребление в выключенном состоянии (Вт)	0,25
Разрешение экрана (Ш x В)	1920 x 1080

 \* Энергопотребление XYZ кВтч в год, исходя из энергопотребления дисплея, работающего 4 часа в день в течение 365 дней. Фактическое потребление энергии будет зависеть от того, как используется дисплей.

