

# จอภาพ Dell E2722H/E2722HS

ตัวจัดการการแสดงผล Dell

คู่มือผู้ใช้

รุ่น: E2722H/E2722HS  
รุ่นตามข้อบังคับ: E2722Hc/E2722HSc



 **หมายเหตุ:** หมายเหตุแสดงข้อมูลสำคัญที่ช่วยให้คุณใช้คอมพิวเตอร์ของคุณได้ดีขึ้น

△ **ข้อควรระวัง:** ข้อควรระวังแสดงความเสียหายที่อาจเกิดขึ้นกับฮาร์ดแวร์หรือการสูญเสียบข้อมูล หากไม่ปฏิบัติตามขั้นตอน

⚠ **คำเตือน:** คำเตือน ระบุถึงโอกาสที่จะเกิดความเสียหายต่อทรัพย์สิน การบาดเจ็บต่อร่างกาย หรือถึงขั้นเสียชีวิต

ลิขสิทธิ์ถูกต้อง © 2021 Dell Inc. หรือบริษัทย่อย สงวนลิขสิทธิ์ Dell, EMC และเครื่องหมายการค้าอื่น ๆ เป็นเครื่องหมายการค้าของ Dell Inc. หรือบริษัทย่อย เครื่องหมายการค้าอื่นอาจเป็นเครื่องหมายการค้าของผู้ที่เป็นเจ้าของ

2021 – 08

การแก้ไขครั้งที่ A00

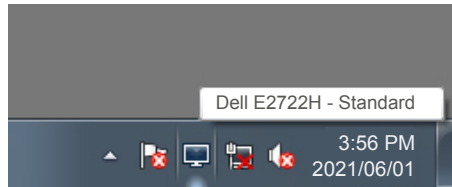
# สารบัญ

ภาพรวม.....	4
การใช้กล่องโต้ตอบการตั้งค่าด่วน .....	6
การตั้งค่าฟังก์ชันการแสดงผลพื้นฐาน.....	9
การกำหนดโหมดฟรีเซตไปยังแอปพลิเคชันต่างๆ	11
การจัดระเบียบหน้าต่างด้วยการจัดวางแบบง่าย ...	13
การจัดการอินพุตวิดีโอหลายอย่าง .....	18
การคืนค่าตำแหน่งแอปพลิเคชัน.....	20
แบบ DDM เข้ากับหน้าต่างที่แอกทีฟ (เฉพาะ Window 10) .....	23
การใช้คุณสมบัติด้านการอนุรักษ์พลังงาน .....	24
ปุ่มทางลัดอื่น ๆ .....	25
การแก้ไขปัญหา.....	27

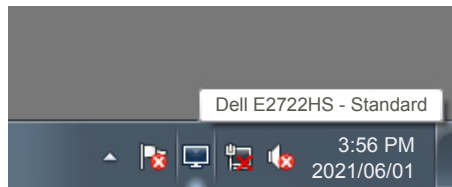
# ภาพรวม

ตัวจัดการการแสดงผล Dell เป็นแอปพลิเคชันบน Windows ที่ใช้เพื่อจัดการจอภาพ หรือกลุ่มของจอภาพ โดยอนุญาตให้ทำการปรับภาพที่แสดงแบบแมนนวล การกำหนดการตั้งค่าอัตโนมัติ การจัดการพลังงาน การหมุนภาพ และคุณสมบัติอื่นๆ บนจอภาพ Dell บางรุ่นแบบแมนนวล หลังจากติดตั้งแล้ว ตัวจัดการการแสดงผล Dell จะรันทุกครั้งที่ระบบเริ่มต้น และจะวางไอคอนของโปรแกรมไว้ในถาดการแจ้งเตือน ข้อมูลเกี่ยวกับจอภาพต่างๆ ที่เชื่อมต่ออยู่กับระบบจะใช้ได้เสมอ เมื่อนำเมาส์ไปวางไว้เหนือไอคอนในถาดการแจ้งเตือน

## E2722H



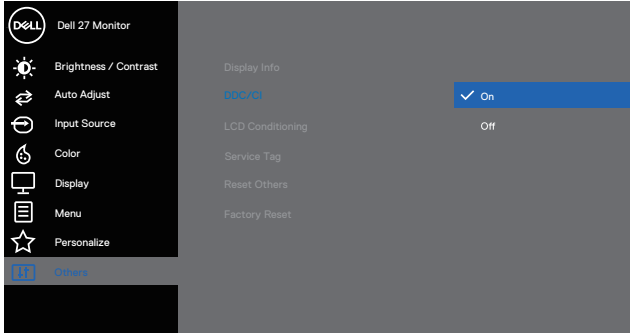
## E2722HS



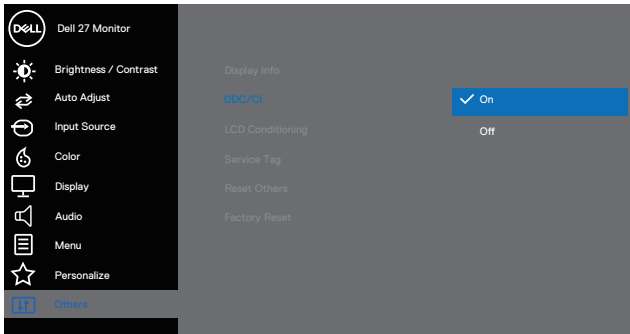
 **หมายเหตุ:** ตัวจัดการการแสดงผล Dell ใช้ช่อง DDC/CI ในการเชื่อมต่อกับจอภาพของคุณ ตรวจสอบให้แน่ใจว่า DDC/CI เปิดใช้งานแล้วในเมนูที่แสดงอยู่ด้านล่าง



# E2722H



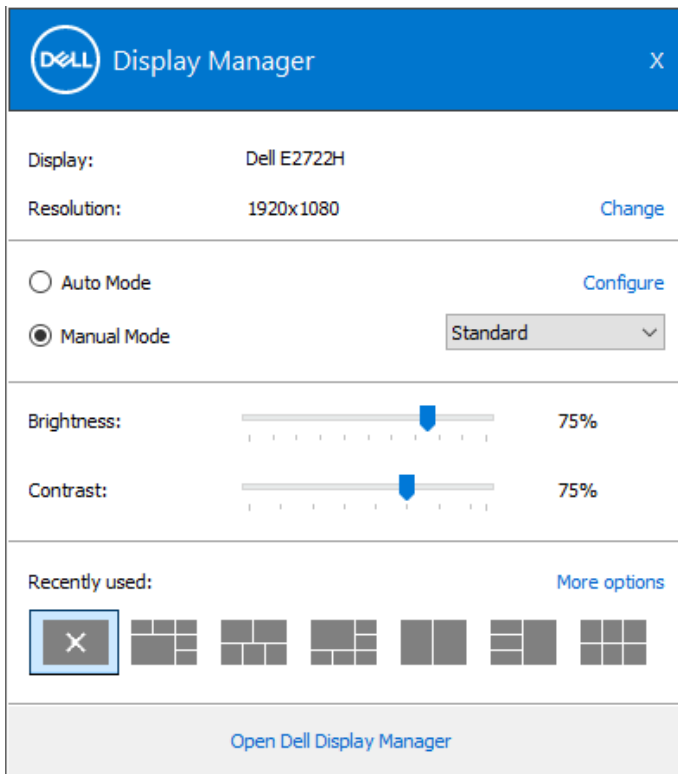
# E2722HS



# การใช้กล่องโต้ตอบการตั้งค่าด่วน

การคลิกที่ไอคอนในแถบการแจ้งเตือนของตัวจัดการการแสดงผล Dell จะเปิดกล่องโต้ตอบ **Quick Settings (การตั้งค่าด่วน)** เมื่อมีจอภาพ Dell ที่สนับสนุนมากกว่าหนึ่งจอภาพเชื่อมต่ออยู่กับระบบ คุณสามารถเลือกจอภาพเป้าหมายโดยใช้เมนูที่มีให้กล่องโต้ตอบ **Quick Settings (การตั้งค่าด่วน)** ช่วยให้สามารถปรับความระดับความสว่างและความคมชัดของจอภาพได้อย่างสะดวก คุณสามารถเลือก **Manual Mode (โหมดแมนนวล)** หรือ **Auto Mode (โหมดอัตโนมัติ)** และสามารถเปลี่ยนแปลงความละเอียดของหน้าจอได้

E2722H



## E2722HS

**Dell Display Manager** X

Display: Dell E2722HS

Resolution: 1920x1080 [Change](#)

Auto Mode [Configure](#)

Manual Mode Standard ▾

Brightness: 75%

Contrast: 75%

Recently used: [More options](#)

[Open Dell Display Manager](#)

นอกจากนี้ กล้องโต้ตอบ **Quick Settings (การตั้งค่าด่วน)** ยังให้การเข้าถึงไปยังระบบติดต่อผู้ใช้ขั้นสูงของตัวจัดการการแสดงผล Dell ซึ่งใช้เพื่อปรับฟังก์ชันพื้นฐาน, กำหนดค่าโหมดอัตโนมัติ และเข้าถึงคุณสมบัติอื่น ๆ



## หมายเหตุ:

คุณสมบัติ	ฟังก์ชัน	คำอธิบาย
เข้าถึง DDM ด่วน	ปุ่มด่วนเพื่อเรียก DDM UI ขึ้นมา	Ctrl+Shift+D ใช้ปุ่ม เลื่อนหน้าขึ้น/ลง หรือคลิกที่ ">" เพื่อพลิกผ่านเลย์เอาต์ การจัดวางแบบง่าย ทั้งหมด
ควบคุมแต่ละจอภาพ ในการตั้งค่าแบบ หลายจอภาพ	จากกล่องแบบดิ่งลงเพื่อเลือกจอภาพ จอภาพที่เลือกจะมีโลโก้ Dell แสดง ย้าย DDM UI ไปยังจอภาพที่จะทำการ ควบคุม	กด Ctrl+Shift+D เพื่อเรียกมินิ UI ข้างใต้ ตัวชี้เมาส์ขึ้นมา

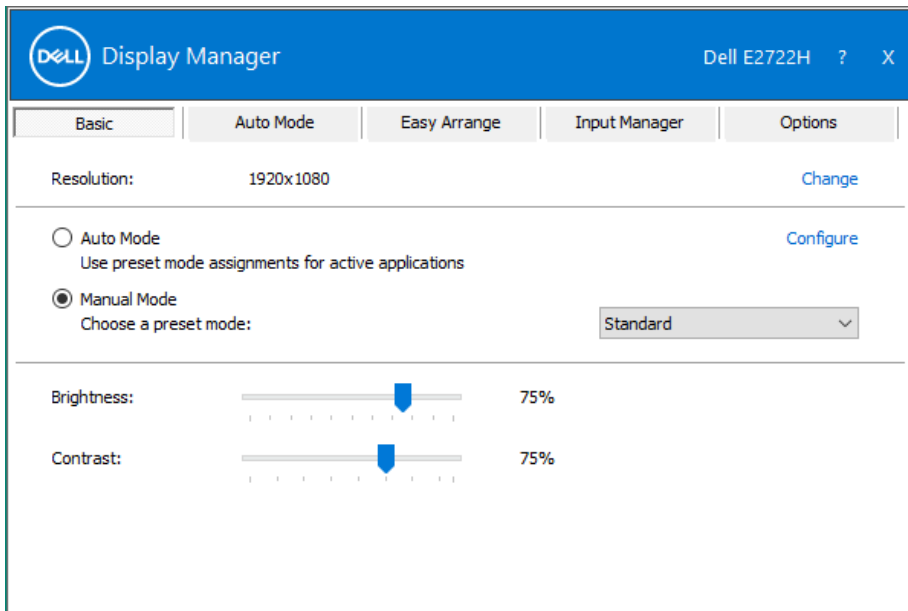


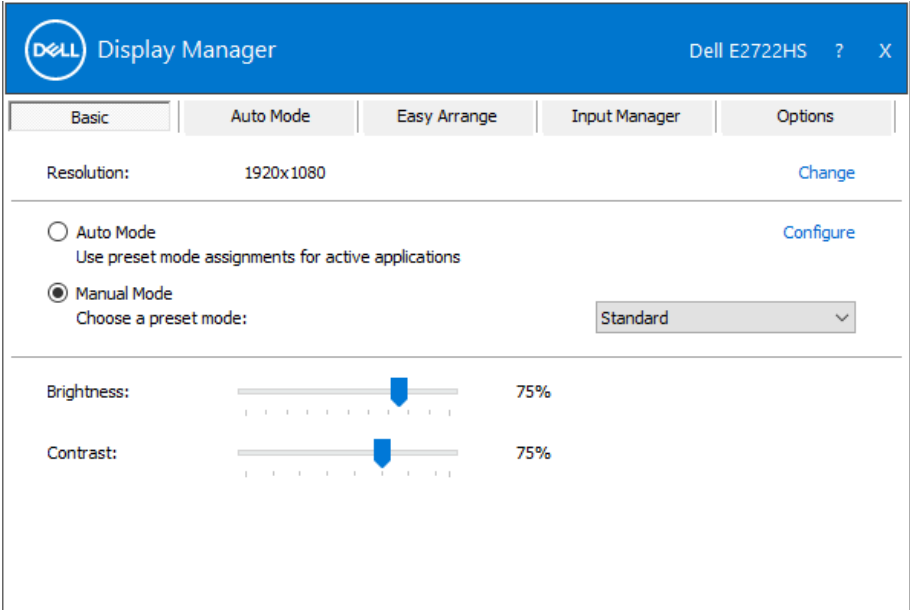


# การตั้งค่าฟังก์ชันการแสดงผลพื้นฐาน

คุณสามารถเลือก **Manual Mode (โหมดแมนนวล)** ที่อนุญาตให้คุณเลือกโหมดพีซีเซ็ตด้วยตัวเอง หรือเลือก **Auto Mode (โหมดอัตโนมัติ)** ที่ใช้โหมดพีซีเซ็ตตามแอปพลิเคชันที่แอกทีฟอยู่ ข้อความบนหน้าจอจะแสดงโหมดพีซีเซ็ตปัจจุบันขึ้นมาเมื่อใดก็ตามที่มีการเปลี่ยนโหมด นอกจากนี้ คุณยังสามารถปรับ **Brightness (ความสว่าง)** และ **Contrast (ความคมชัด)** ของจอภาพที่เลือกได้โดยตรงจากแถบ **Basic (พื้นฐาน)** ด้วย

## E2722H





 **หมายเหตุ:** เมื่อมีจอภาพ Dell หลายจอเชื่อมต่ออยู่ เลือก “(Enable display matrix control) เปิดใช้งานการควบคุมแมทริกซ์จอแสดงผล” เพื่อใช้การควบคุมความสว่าง ความคมชัด และพีรีเซ็ตสีไปยังจอภาพทั้งหมด



# การกำหนดโหมดฟรีเซตไปยังแอปพลิเคชันต่างๆ

แถบ **Auto Mode (โหมดอัตโนมัติ)** ช่วยให้คุณสามารถเชื่อมโยงโหมดการตั้งค่า ล่วงหน้าเข้ากับแอปพลิเคชันเฉพาะ และใช้งานโหมดดังกล่าวได้โดยอัตโนมัติ เมื่อ **Auto Mode (โหมดอัตโนมัติ)** เปิดใช้งาน, ตัวจัดการการแสดงผล Dell จะสลับไปยัง **Preset Mode (โหมดฟรีเซต)** ที่สัมพันธ์กันโดยอัตโนมัติเมื่อใดก็ตามที่แอปพลิเคชันที่เชื่อมโยงอยู่ถูกเปิดใช้งาน **Preset Mode (โหมดฟรีเซต)** ที่กำหนดไปยังแอปพลิเคชันเฉพาะ อาจเหมือนกันบนจอภาพที่เชื่อมต่ออยู่แต่ละจอ หรือโหมดฟรีเซตสามารถแตกต่างกันในจอภาพแต่ละจอก็ได้

ตัวจัดการการแสดงผล Dell ถูกกำหนดไว้ล่วงหน้ากับแอปพลิเคชันที่เป็นที่นิยมหลายตัว ในการเพิ่มแอปพลิเคชันใหม่ไปยังรายการที่กำหนดไว้ เพียงลากแอปพลิเคชันจากเดสก์ทอป, เมนูเริ่มของ Windows หรือที่ไหนก็ได้ และวางลงบนรายการปัจจุบัน

 **หมายเหตุ:** การกำหนดโหมดฟรีเซตสำหรับแบตเตอรี่, สตรีปต์ และตัวไหลลดรวมทั้งไฟล์ที่ไม่สามารถรันได้ เช่น ไฟล์ zip หรือไฟล์ที่แพคไว้ ไม่ได้รับการสนับสนุน และจะไม่มีผลใดๆ

นอกจากนี้ คุณยังสามารถกำหนดโหมดฟรีเซตเกมที่จะใช้ เมื่อใดก็ตามที่แอปพลิเคชัน Direct3D รันในโหมดเต็มหน้าจอได้ด้วย เพื่อป้องกันไม่ให้แอปพลิเคชันใช้โหมดที่กำหนดโหมดฟรีเซตที่แตกต่างให้กับแอปพลิเคชัน



## E2722H

Dell Display Manager Dell E2722H ? X

Basic Auto Mode Easy Arrange Input Manager Options

Assign a preset mode to a specific application. To add an application, drag it to the list:

Application	Preset Mode
(Default for desktop apps)	Standard
(Default for fullscreen Direct3D)	Standard
(Default for universal Windows apps)	Warm
Adobe Photoshop CS5	Warm
Internet Explorer	Warm
Microsoft Edge	Warm

## E2722HS

Dell Display Manager Dell E2722HS ? X

Basic Auto Mode Easy Arrange Input Manager Options

Assign a preset mode to a specific application. To add an application, drag it to the list:

Application	Preset Mode
(Default for desktop apps)	Standard
(Default for fullscreen Direct3D)	Standard
(Default for universal Windows apps)	Warm
Adobe Photoshop CS5	Warm
Internet Explorer	Warm
Microsoft Edge	Warm

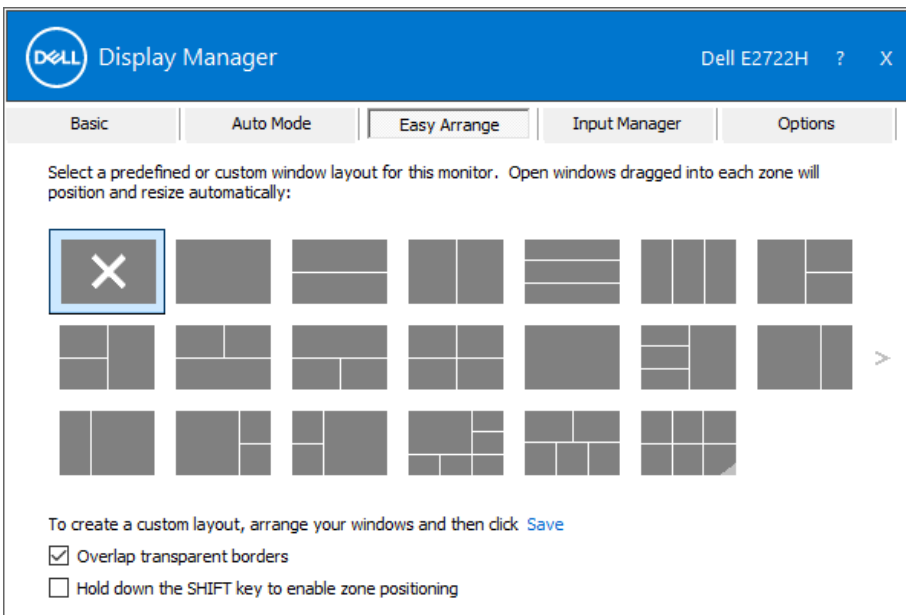


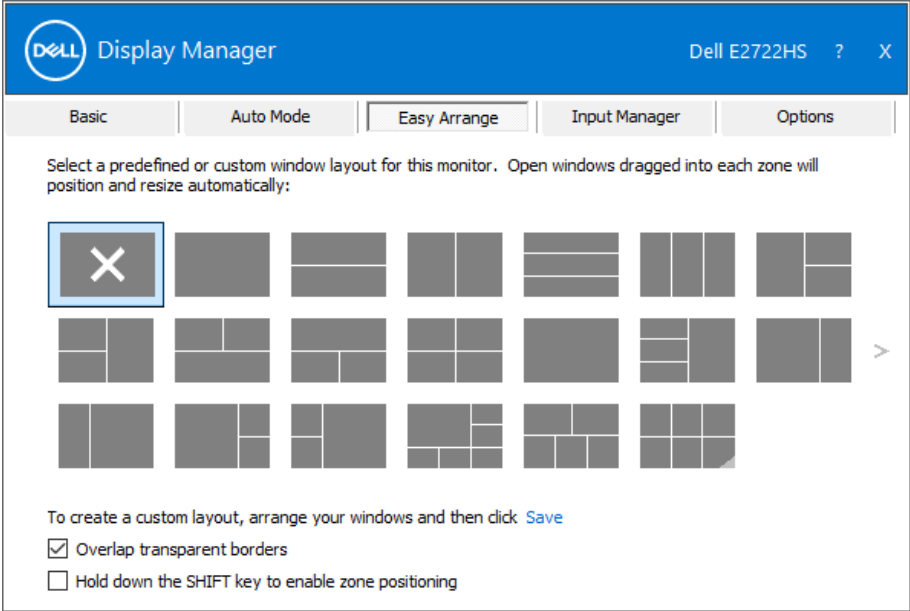
# การจัดระเบียบหน้าต่างด้วยการจัดวางแบบง่าย

บนจอภาพ Dell ที่สนับสนุน แถบ **Easy Arrange (การจัดวางแบบง่าย)** อนุญาตให้คุณจัดเรียงหน้าต่างที่เปิดอยู่เป็นรูปแบบที่กำหนดไว้ล่วงหน้าแบบใดแบบหนึ่งได้ง่าย ๆ โดยการลากหน้าต่างมาไว้ในโซน กด ">" หรือใช้ปุ่ม เลื่อนหน้าขึ้น/เลื่อนหน้าลง เพื่อค้นหารูปแบบเพิ่มเติม เพื่อสร้างรูปแบบที่กำหนดเอง ให้จัดวางหน้าต่างของคุณ จากนั้นคลิก **Save (บันทึก)**

หากต้องการเริ่มต้นใช้งาน **Easy Arrange (การจัดวางแบบง่าย)** เลือกจอภาพเป้าหมาย และเลือกรูปแบบที่กำหนดไว้หนึ่งรายการ ขอบเขตสำหรับรูปแบบนั้นจะปรากฏบนจอภาพชั่วคราว จากนั้น ลากเพื่อหน้าต่างที่เปิดผ่านจอภาพ ในขณะที่กำลังลากหน้าต่าง รูปแบบหน้าต่างปัจจุบันจะปรากฏขึ้นมา และขอบเขตที่ใช้งานอยู่จะถูกไฮไลต์ในขณะที่หน้าต่างผ่านเลยไป ปล่อยหน้าต่างลงในขอบเขตที่ใช้งานอยู่เมื่อใดก็ได้ เพื่อวางหน้าต่างลงในขอบเขตนั้น

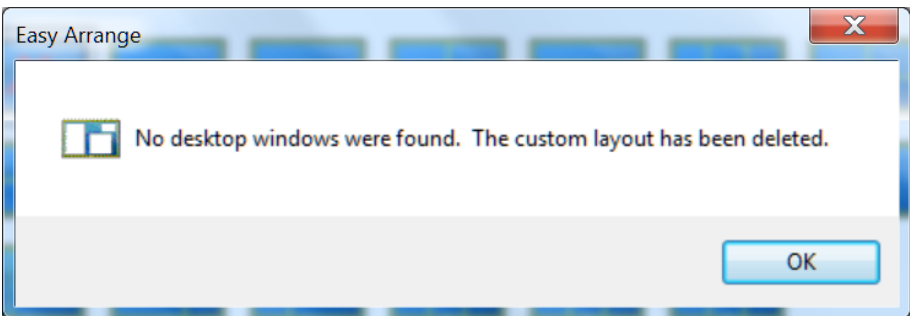
E2722H





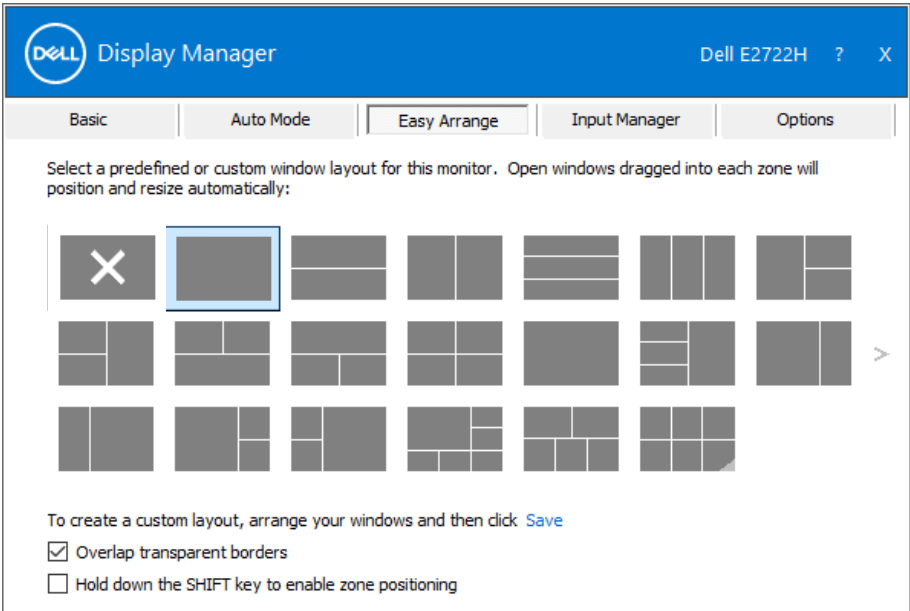
(มากที่สุด 10 หน้าต่าง) บนเดสก์ท็อป จากนั้นคลิกที่ลิงค์ บันทึก ใน **Easy Arrange (การจัดวางแบบง่าย)** ขนาดและตำแหน่งของหน้าต่างจะได้รับการบันทึกเป็นรูปแบบแบบกำหนดเอง และรูปแบบแบบกำหนดเองจะถูกสร้างขึ้น

**หมายเหตุ:** ตัวเลือกนี้ไม่บันทึกหรือจำแอปพลิเคชันที่เปิด บันทึกเฉพาะขนาดและตำแหน่งของหน้าต่างเท่านั้น



หากต้องการใช้รูปแบบแบบกำหนดเอง เลือกไอคอนรูปแบบแบบกำหนดเอง ในการลบรูปแบบแบบกำหนดเองที่บันทึกไว้ในปัจจุบัน ให้ปิดหน้าต่างทั้งหมดบนเดสก์ท็อป จากนั้นคลิกที่ลิงค์ บันทึก ใน **Easy Arrange (การจัดวางแบบง่าย)**

## E2722H



## E2722HS

The screenshot shows the Dell Display Manager application window for the E2722HS monitor. The title bar includes the Dell logo, the text 'Display Manager', and the monitor model 'Dell E2722HS' with help and close icons. Below the title bar are five tabs: 'Basic', 'Auto Mode', 'Easy Arrange' (which is selected), 'Input Manager', and 'Options'. The main content area contains the following text: 'Select a predefined or custom window layout for this monitor. Open windows dragged into each zone will position and resize automatically:'. Below this text is a grid of 21 window layout icons. The first icon in the top-left corner is a square with a white 'X' on a dark background, indicating a custom layout. The second icon in the top row is a square with a light blue border, indicating it is the currently selected layout. The remaining icons show various predefined window arrangements, such as horizontal and vertical splits, and a grid of four windows. To the right of the grid is a right-pointing arrow. Below the grid, there is a text prompt: 'To create a custom layout, arrange your windows and then click [Save](#)'. Underneath this are two checkboxes: the first is checked and labeled 'Overlap transparent borders', and the second is unchecked and labeled 'Hold down the SHIFT key to enable zone positioning'.

Dell Display Manager Dell E2722HS ? X

Basic Auto Mode **Easy Arrange** Input Manager Options

Select a predefined or custom window layout for this monitor. Open windows dragged into each zone will position and resize automatically:

To create a custom layout, arrange your windows and then click [Save](#)


- Overlap transparent borders
- Hold down the SHIFT key to enable zone positioning





มีวิธีขั้นสูงอื่น ๆ สำหรับการใช่ การจัดวางแบบง่าย โปรดดูตารางด้านล่าง

คุณสมบัติ	ฟังก์ชัน	คำอธิบาย
การจัดวางแบบง่าย ที่ปรับปรุง	เลย์เอาต์ที่กำหนดเอง	บันทึกและตั้งชื่อรูปแบบการจัดวางแบบ ง่ายที่กำหนดเอง 5 แบบ
		กำหนดค่ารูปแบบ x*y
	เลย์เอาต์ MRU (ที่ใช้ ล่าสุด) 5 แบบ	กด Ctrl+Shift+Home เพื่อสลับระหว่าง เลย์เอาต์ MRU 5 แบบ
	การเปลี่ยนขนาดพาร์ ติชันขณะทำงาน	กดปุ่ม Ctrl ค้างไว้ในขณะที่เปลี่ยนขนาด เลย์เอาต์การจัดวางแบบง่ายปัจจุบัน เพื่อ ปรับขนาดและจำนวนของเซลล์ในเลย์เอาต์
		รูปแบบการจัดวางแบบง่ายที่สร้างขึ้นใหม่ จะถูกบันทึกลงในตำแหน่งไอคอน การจัด วางแบบง่าย
		กดปุ่ม Ctrl ค้างไว้ในขณะที่คลิกที่ไอคอน เลย์เอาต์ที่แก้ไข เพื่อเรียกคืนเลย์เอาต์ กลับไปเป็นค่าเริ่มต้น
	เลย์เอาต์การจัดวาง แบบง่ายสำหรับโหมด แวนนอน	ไอคอนการจัดวางแบบง่ายโหมดแวนนอน แสดงขึ้นมาให้เลือกเมื่อจอภาพถูกหมุน แวนนอน

 **หมายเหตุ:** แอปพลิเคชันอาจต้องการความละเอียดที่ใช้งานจริงขั้นต่ำสุด  
สำหรับหน้าต่างแอปพลิเคชัน แอปพลิเคชันดังกล่าวอาจไม่พอดีกับโซนการ  
จัดวางแบบง่ายถ้าโซนมีขนาดเล็กกว่าขนาดหน้าต่างที่ต้องการ

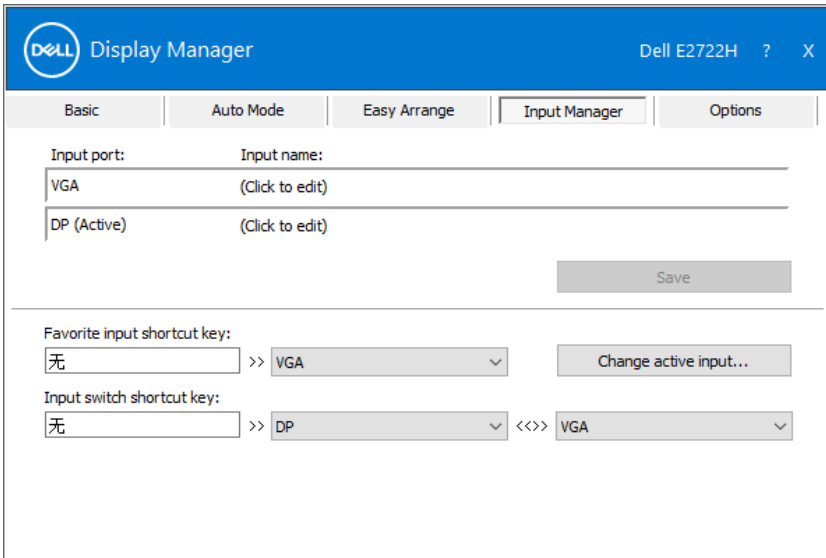


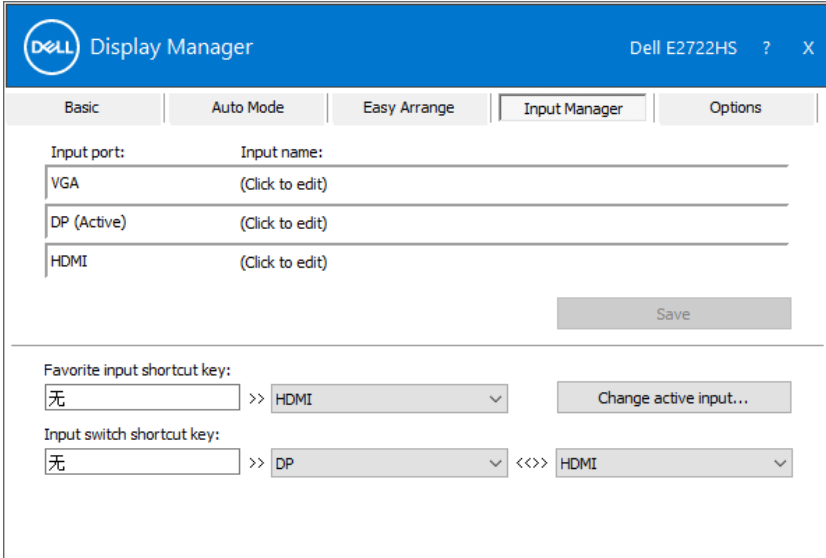
# การจัดการอินพุตวิดีโอหลายอย่าง


แท็บ **Input Manager (ตัวจัดการอินพุต)** ให้วิธีการที่สะดวกในการจัดการอินพุตวิดีโอหลายแบบที่เชื่อมต่ออยู่กับจอภาพ Dell ของคุณ โดยทำให้การสลับระหว่างอินพุตต่าง ๆ ในขณะที่คุณทำงานกับคอมพิวเตอร์หลายเครื่องนั้นง่ายมาก

พอร์ตอินพุตวิดีโอทั้งหมดที่ใช้กับจอภาพของคุณได้จะแสดงขึ้นมา คุณสามารถตั้งชื่ออินพุตแต่ละอย่างได้ตามที่คุณต้องการ โปรดบันทึกการเปลี่ยนแปลงหลังจากที่แก้ไข คุณสามารถกำหนดปุ่มทางลัดปุ่มหนึ่ง เพื่อสลับไปยังอินพุตที่คุณชอบได้อย่างรวดเร็ว และกำหนดปุ่มทางลัดอีกปุ่ม เพื่อสลับระหว่างอินพุตสองอย่าง ถ้าคุณเปลี่ยนไปมาระหว่างอินพุตเหล่านั้นบ่อย ๆ

## E2722H



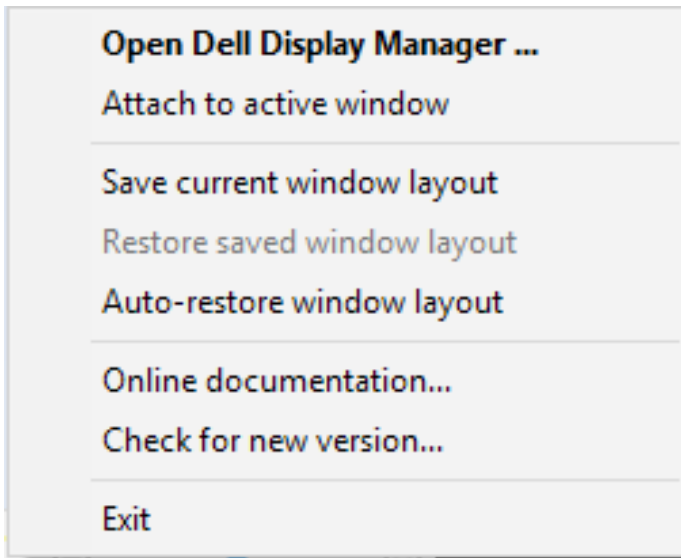


 **หมายเหตุ: DDM** สื่อสารกับจอภาพของคุณแม่ในขณะที่จอภาพกำลังแสดงวิดีโอจากคอมพิวเตอร์อีกเครื่องหนึ่ง คุณสามารถติดตั้ง **DDM** บน **PC** ที่คุณใช้บ่อย ๆ และควบคุมการสลับอินพุตจากที่นั่น นอกจากนี้ คุณยังสามารถติดตั้ง **DDM** บน **PC** อื่นที่เชื่อมต่ออยู่กับจอภาพได้ด้วย



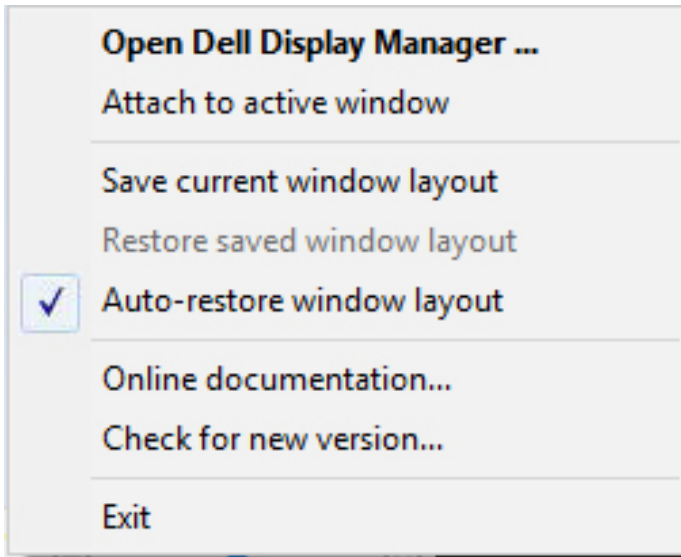
# การคืนค่าตำแหน่งแอปพลิเคชัน

DDM สามารถช่วยให้คุณคืนค่าหน้าต่างแอปพลิเคชันไปเป็นตำแหน่งเดิมเมื่อคุณเชื่อมต่อคอมพิวเตอร์ของคุณเข้ากับจอภาพอีกครั้ง คุณสามารถเรียกใช้คุณสมบัตินี้อย่างรวดเร็วโดยการคลิกขวาที่ไอคอน DDM ในแถบการแจ้งเตือน

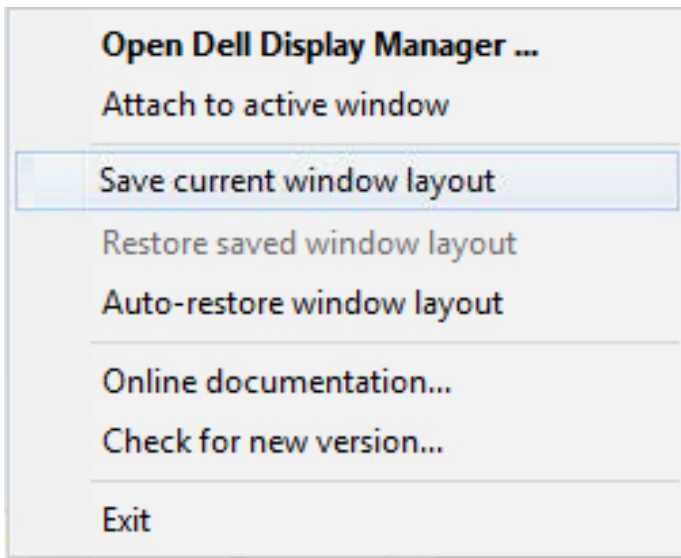


ถ้าคุณเลือก **“Auto-restore window layout (คืนค่ารูปแบบหน้าต่างอัตโนมัติ)”** DDM จะติดตามและจดจำตำแหน่งของหน้าต่างแอปพลิเคชันของคุณไว้ DDM จะวางหน้าต่างแอปพลิเคชันไปเป็นตำแหน่งเดิมโดยอัตโนมัติเมื่อคุณเชื่อมต่อคอมพิวเตอร์ของคุณเข้ากับจอภาพอีกครั้ง





ถ้าคุณต้องการกลับไปใช้รูปแบบโปรดหลังจากที่คุณย้ายหน้าต่างแอปพลิเคชันไปยังตำแหน่งต่าง ๆ แรกสุดคุณสามารถ “**Save current window layout (บันทึกรูปแบบหน้าต่างปัจจุบัน)**” จากนั้น “**Restore saved window layout (คืนค่ารูปแบบหน้าต่างที่บันทึกไว้)**”



คุณสามารถใช้จอภาพที่มีรุ่นและความละเอียดแตกต่างกันในการใช้งานประจำวัน และคุณสามารถใช้รูปแบบหน้าต่างที่แตกต่างกันบนจอภาพต่าง ๆ ได้ DDM มีความสามารถในการรับรู้จอภาพที่คุณเชื่อมต่อ และคืนค่าตำแหน่งการใช้งานได้อย่างเหมาะสม ในกรณีที่คุณต้องการเปลี่ยนจอภาพเดี่ยวไปเป็นการใช้แมทริกซ์จอภาพ คุณสามารถบันทึกรูปแบบหน้าต่างก่อนที่จะทำการเปลี่ยน และคืนค่ารูปแบบหลังจากที่ติดตั้งจอภาพใหม่เรียบร้อยแล้ว

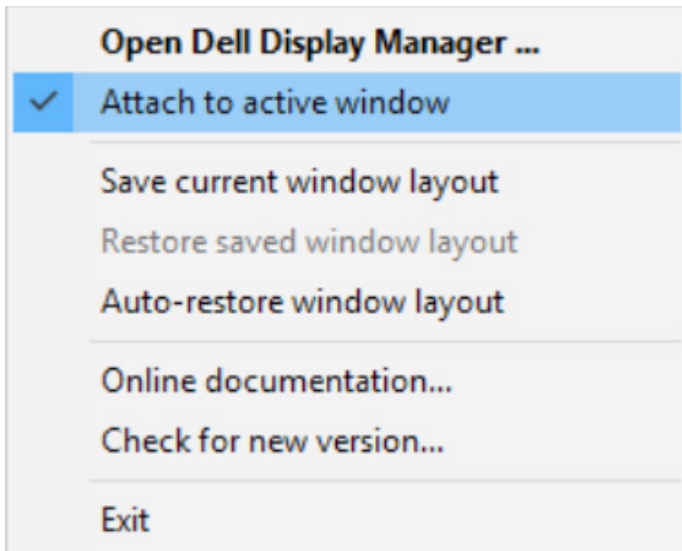
 **หมายเหตุ:** คุณควรปล่อยให้แอปพลิเคชันของคุณรันไว้ เพื่อให้ได้ประโยชน์จากคุณสมบัตินี้ DDM ไม่เปิดแอปพลิเคชัน



# แนบ DDM เข้ากับหน้าต่างที่แอกทีฟ (เฉพาะ Window 10)

ไอคอน DDM สามารถถูกแนบเข้ากับหน้าต่างที่แอกทีฟซึ่งคุณกำลังทำงานอยู่ คลิกที่ไอคอน เพื่อเข้าถึงคุณสมบัติด้านล่างอย่างง่ายดาย

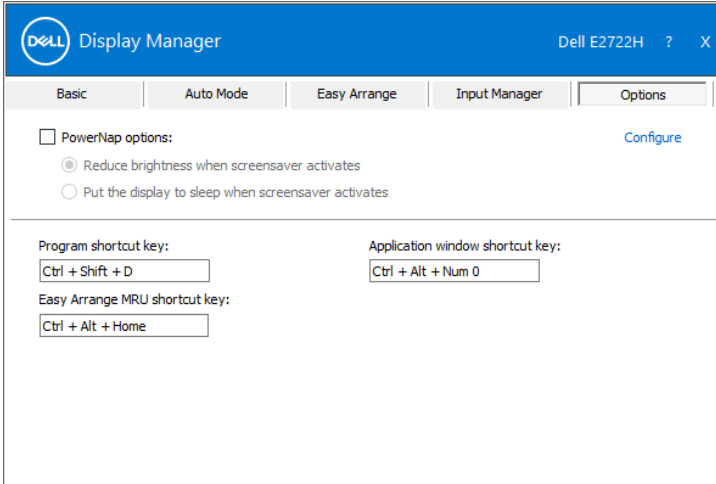
คุณสมบัติ	ฟังก์ชัน	คำอธิบาย
แนบ DDM เข้ากับหน้าต่างที่แอกทีฟ (เฉพาะ Window 10)	เปลี่ยนค่าที่ตั้งล่วงหน้า หรือสแน็ปไปยังส่วนต่าง ๆ	ไอคอน DDM แนบกับหน้าต่างที่แอกทีฟ และผู้ใช้สามารถสลับตำแหน่งหน้าต่าง เปลี่ยนโหมดฟรีเซตส์ และเชื่อมโยงโหมดฟรีเซตอัตโนมัติได้อย่างง่ายดาย
	ทริกเกอร์ปุ่มทางลัด	บนหน้าต่างแอปที่รันอยู่ การกด Ctrl+Shift+Ins จะทริกเกอร์เมนู DDM ที่แนบอยู่ด้วย
	ย้ายหน้าต่างแอปภายในเซลล์ การจัดวางแบบง่าย	ส่งหน้าต่างแอปไปยังเซลล์ การจัดวางแบบง่ายก่อนหน้า/ถัดไป
	ย้ายหน้าต่างแอประหว่างจอภาพต่าง ๆ	ส่งหน้าต่างแอปไปยังจอภาพก่อนหน้า/ถัดไป



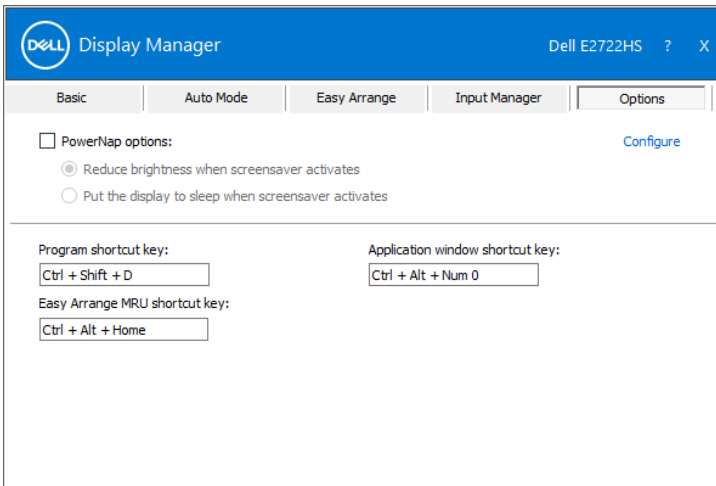
# การใช้คุณสมบัติด้านการอนุรักษ์พลังงาน

บนเครื่อง Dell ในรุ่นที่รองรับการทำงานนี้ มีแถบ **Options (ตัวเลือก)** ที่สามารถใช้เพื่อนำเสนอตัวเลือกการประหยัดพลังงาน PowerNap ได้ คุณสามารถเลือกเพื่อตั้งค่าความสว่างของจอภาพไปที่ระดับต่ำที่สุด หรือสั่งให้จอภาพเข้าสู่โหมดสลีปเมื่อเปิดใช้งานสกรีนเซฟเวอร์

## E2722H



## E2722HS



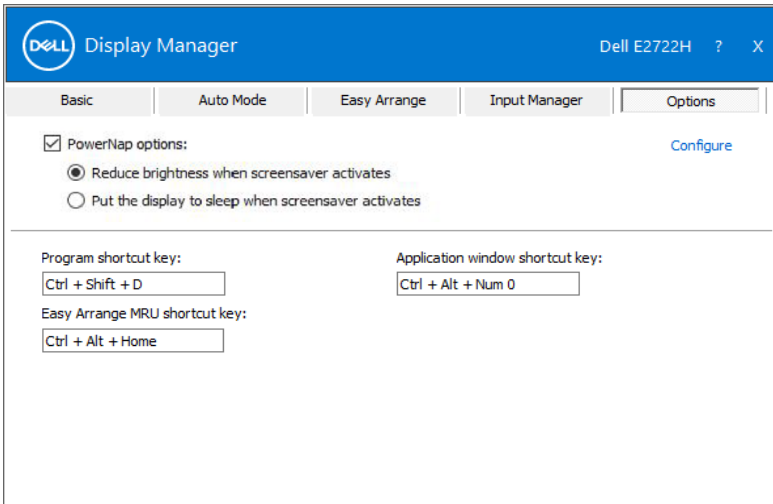


# ปุ่มทางลัดอื่น ๆ

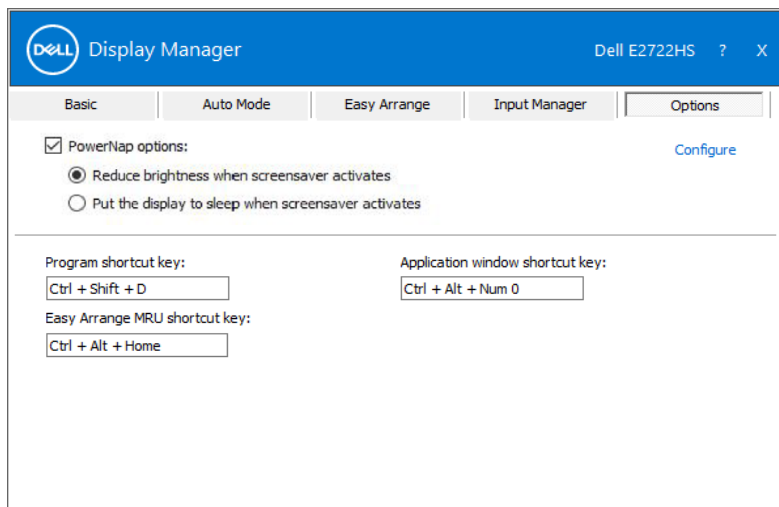
ปุ่มทางลัดสามารถกำหนดได้สำหรับการทำงานด้านล่าง คุณสามารถกำหนดปุ่มทางลัดสำหรับการเข้าถึงด่วนเพื่อดำเนินการเหล่านี้:

- **Program shortcut key (ปุ่มทางลัดโปรแกรม):** สำหรับเปิดกล่องโต้ตอบ Quick Settings (การตั้งค่าด่วน) อย่างรวดเร็ว
- **Easy Arrange MRU shortcut key (ปุ่มทางลัด MRU การจัดวางแบบง่าย):** สำหรับใช้เลย์เอาต์หน้าต่างที่ใช้ล่าสุดทั้ง 5 แบบอย่างรวดเร็ว
- **Application window shortcut key (ปุ่มทางลัดหน้าต่างแอปพลิเคชัน):** สำหรับเปิดใช้งานเมนูด่วนสำหรับตัวเลือกภายใต้ **Auto Mode (โหมดอัตโนมัติ)** และ **Easy Arrange (การจัดวางแบบง่าย)**

E2722H

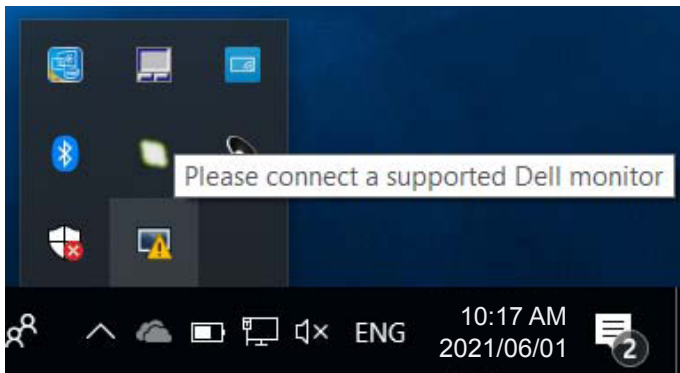


## E2722HS

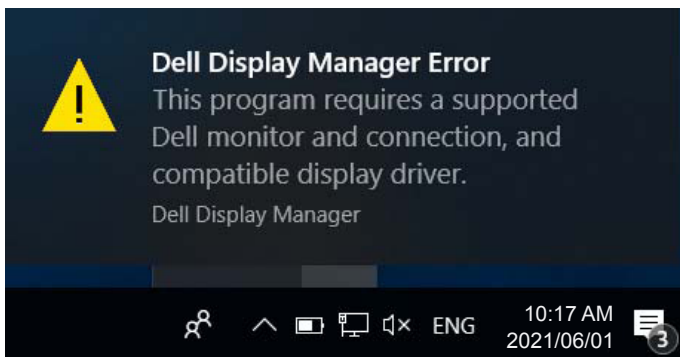


# การแก้ไขปัญหา

หาก DDM ไม่สามารถทำงานกับจอภาพของคุณได้ DDM จะแสดงไอคอนที่ด้านล่างใน  
สถานะการแจ้งเตือนของคุณ



เมื่อคลิกที่ไอคอน **DDM** จะแสดงข้อความเพิ่มเติมที่ระบุข้อผิดพลาดโดยละเอียด



โปรดทราบว่า DDM จะทำงานกับจอภาพของแบรนด์ Dell เท่านั้น หากคุณกำลังใช้งาน  
จอภาพของผู้ผลิตรายอื่น DDM จะไม่รองรับการทำงานของจอภาพดังกล่าว

หาก DDM ไม่สามารถที่จะตรวจจับและ/หรือเชื่อมต่อกับจอภาพ Dell ที่รองรับได้ โปรด  
ดำเนินการตามขั้นตอนต่อไปี้เพื่อแก้ไขปัญหา:

1. ตรวจสอบให้แน่ใจว่าสายวีดีโอเชื่อมต่อกับจอภาพและเครื่องคอมพิวเตอร์ของคุณได้  
อย่างถูกต้อง โดยเฉพาะอย่างยิ่งตัวเชื่อมต่อจะต้องเสียบเข้าที่ได้แน่นสนิทดีแล้ว
2. ตรวจสอบ OSD บนจอภาพเพื่อให้แน่ใจว่า DDC/CI เปิดใช้งานอยู่
3. ตรวจสอบว่าคุณมีไดรเวอร์การแสดงผลรุ่นล่าสุดที่ถูกต้องจากผู้จัดจำหน่ายกราฟิก  
(Intel, AMD, NVidia ฯลฯ) โดยส่วนใหญ่แล้วไดรเวอร์การแสดงผลเป็นสาเหตุของ  
การทำงานที่ผิดพลาดของ DDM



4. ถอดอุปกรณ์เสริมสำหรับการเชื่อมต่อโน้ตบุ๊ก หรือตัวเพิ่มความยาวสายเคเบิล หรือคอนเวอร์เตอร์ที่เชื่อมต่อระหว่างจอภาพและพอร์ตกราฟิกออก ตัวเพิ่มความยาวสายเคเบิล สับหรือคอนเวอร์เตอร์บางชนิดอาจไม่รองรับการทำงานของ DDC/CI ได้อย่างถูกต้องและส่งผลให้ DDM ทำงานผิดพลาด อัปเดตไดรเวอร์ของอุปกรณ์ดังกล่าวหากมีเวอร์ชันล่าสุดที่สามารถใช้ได้

#### 5. รีเซ็ตระบบของคุณ

DDM อาจไม่สามารถทำงานกับจอภาพต่อไปนี้ได้:

- จอภาพของ Dell รุ่นที่ออกก่อนปี 2013 และจอภาพ Dell ในรุ่น D-Series คุณ สามารถดูข้อมูลเพิ่มเติมได้ที่เว็บไซต์การสนับสนุนผลิตภัณฑ์ Dell
- จอภาพสำหรับการเล่นเกมที่ใช้เทคโนโลยี G-sync ของ Nvidia
- จอแสดงผลเสมือนจริงและแบบไร้สายไม่รองรับ DDC/CI
- จอภาพ DP 1.2 รุ่นแรกๆ อาจจำเป็นต้องปิดการทำงานของ MST/DP 1.2 โดยใช้ OSD ของจอภาพ

หากเครื่องคอมพิวเตอร์ของคุณเชื่อมต่อกับอินเทอร์เน็ต คุณจะได้รับข้อความแจ้งเตือนเมื่อมีแอปพลิเคชัน DDM เวอร์ชันที่ใหม่กว่า ขอแนะนำให้คุณดาวน์โหลดและติดตั้งแอปพลิเคชัน DDM รุ่นล่าสุด

นอกจากนี้ คุณยังสามารถตรวจสอบเวอร์ชันใหม่ได้โดยการคลิกขวาที่ไอคอน DDM ในขณะที่ยกปุ่ม 'shift' ค้างไว้

