

Dell E2221HN/E2421HN

Dell Display Manager
Hur man använder den



Övervaka modell: E2221HN/E2421HN
Regleringsmodell: E2221HNf, E2421HNf



Anmärkning: En ANMÄRKNING anger viktig information som hjälper dig att bättre använda datorn.

© 2020 Dell Inc. eller dess dotterbolag. Alla rättigheter är förbehållna.

Dell, EMC och andra varumärken är varumärken som tillhör Dell Inc. eller dess dotterbolag. Andra varumärken kan vara varumärken som tillhör respektive ägare.

2020-09

Rev.A00

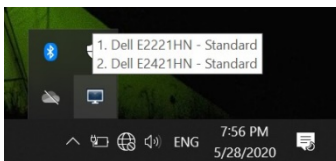
Innehåll


| | |
|--|----|
| Överblick..... | 4 |
| Använda snabbinställningar dialog | 5 |
| Definiera grundläggande visningsfunktioner | 6 |
| Förinställda lägen tilldelas program | 7 |
| fönsterorganisation med Enkelt ordna om | 8 |
| Hantera flera videoposter | 10 |
| Återställa programpositioner | 12 |
| Tillämpning av energikonserveringsfunktioner | 14 |
| Andra kortkommandon | 14 |
| Felsöka..... | 15 |

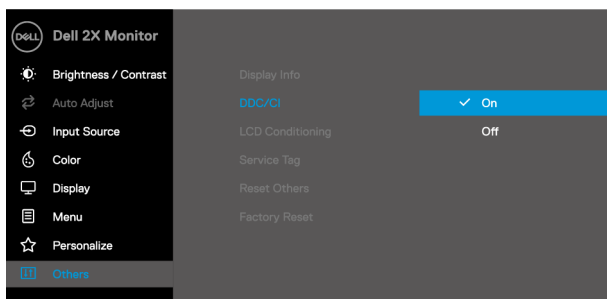


Överblick

Dell Display Manager är en Microsoft Windows-app som används för att hantera en bildskärm eller grupp av bildskärmar. Det möjliggör manuell justering av den visade bilden, allokering av automatiska inställningar, energihantering, fönsterorganisation, bildrotation och andra funktioner på utvalda Dell-skärmar. Efter installationen fungerar Dell Display Manager varje gång systemet startar och placerar ikonerna i meddelandefältet. Information om bildskärmar som är anslutna till systemet finns tillgänglig som svävar över ikonerna för meddelandefältet.

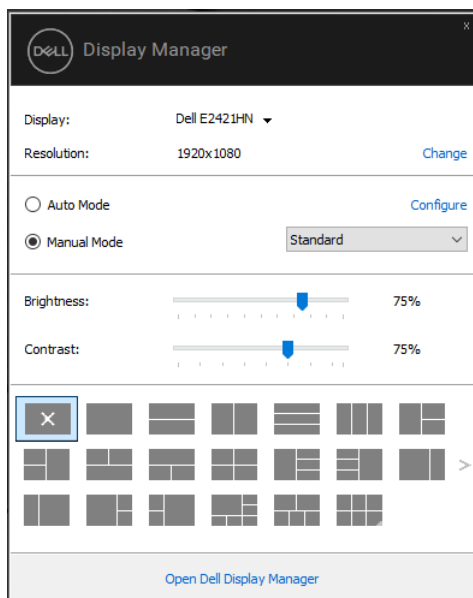


 **Anmärkning: Dell Display Manager använder DDC/CI-kanalen för att kommunicera med bildskärmen. Kontrollera att DDC/CI är aktiverat i menyn enligt nedan.**



Använda snabbinställningar dialog

Klicka på Dell Display Manager anmälan bricka ikon för att öppna dialogrutan **Snabbinställningar** rutan. När mer än en Dell-modell som stöds är ansluten till datorn kan en specifik målskärm väljas med hjälp av menyn. Med **Snabbinställningar** dialogrutan kan du enkelt justera bildskärmens ljusstyrka och kontrastnivå. Du kan välja **Manuellt läge** eller **Autoläge** och skärmapplösningen kan ändras.

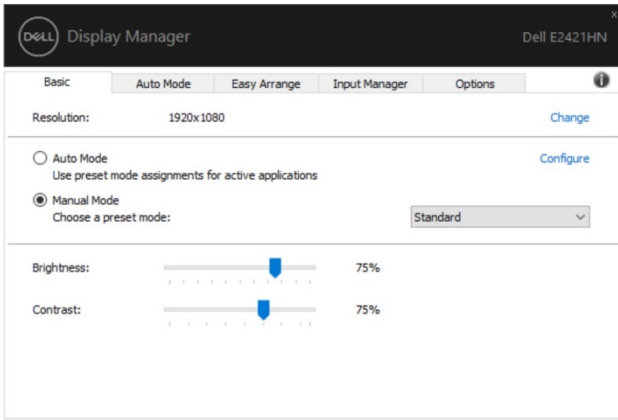


De **Snabbinställningar** ger också tillgång till Dell Display Manager's avancerade användargränssnitt, som används för att justera grundläggande funktioner, konfigurera automatiskt läge och komma åt andra funktioner.

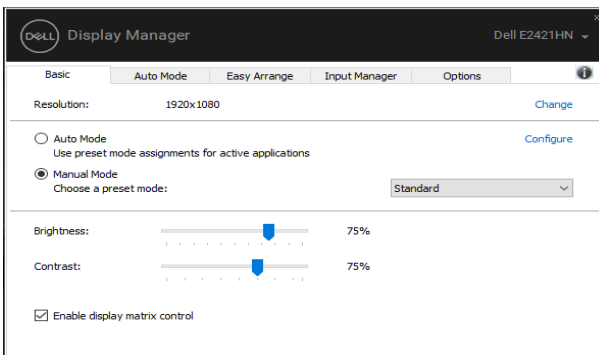


Definiera grundläggande visningsfunktioner

Du kan välja **Manuellt läge** som gör att du manuellt kan välja ett fördefinierat läge eller välja **Autoläge** som tillämpar ett fördefinierat läge baserat på det aktiva programmet. Ett meddelande på skärmen visar det aktuella standardläget varje gång det ändras. Om **bildskärmens valda** och **kontrast** kan också justeras direkt från **Basic** fliken.



Anmärkning: När flera Dell- bildskärms är anslutna väljer du "Aktivera skärmmatriskontroll" för att tillämpa ljusstyrka, kontrast och fördefinierade färgkontroller på alla bildskärmar.



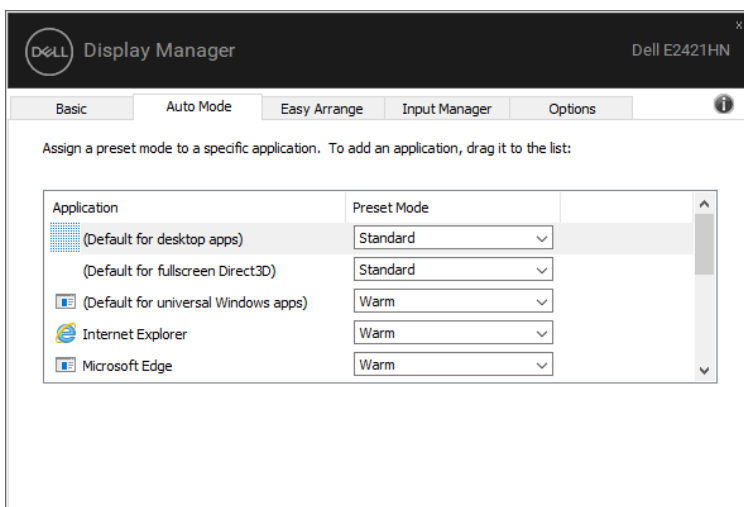
Förinställda lägen tilldelas program

Med **Auto-läge** fliken kan du associera ett **Förinställningsläge** med ett specifikt program och ansöka automatiskt. När **Auto-läge** är aktiverat växlar Dell Display Manager automatiskt till **Förinställningsläge** när det associerade programmet är aktiverat. Den **Förinställningsläge** för ett visst program kan vara densamma på varje ansluten bildskärm, eller det kan variera från bildskärm till bildskärm.

Dell Display Manager är förkonfigurerad för många populära program. Om du vill lägga till en ny app i tilldelningslistan drar du bara appen från skrivbordet, Windows Start-menyn eller någon annanstans och lägger den i den aktuella listan.

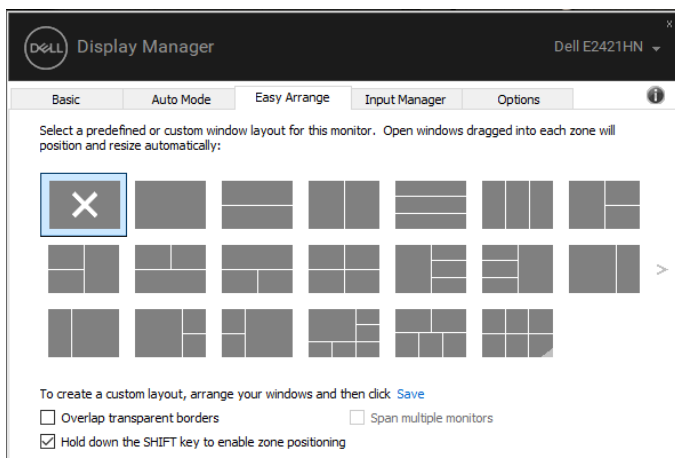
 **Anmärkning: Som standard stöds inte tilldelningar av batchfilskript, laddare och filer som inte kan köras, till exempel zip-filer eller paketerade filer.**

Du kan också ställa in standardspelläget som ska användas varje gång en Direct3D-app körs i helskärmsläge. Om du vill förhindra att ett program använder läget ger du det ett annat standardläge.



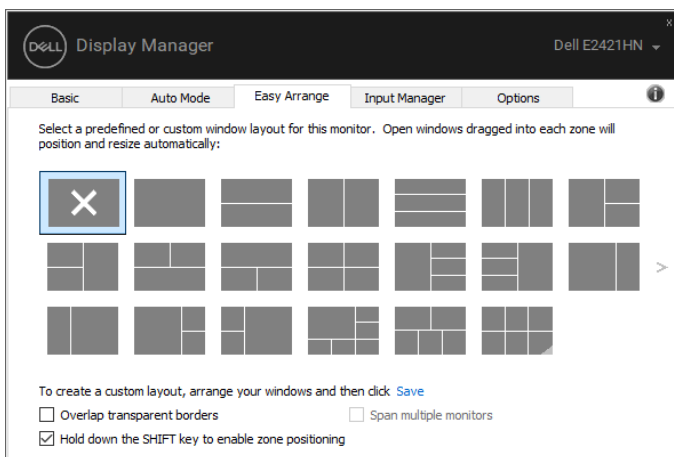
fönsterorganisation med Enkelt ordna om

Enkelt ordna om för att effektivt organisera dina appfönster på skrivbordet. Välj först en förinställnings layout mall som passar ditt arbete och skjut sedan bara programfönstren till de definierade områdena. Tryck på ">" eller använd knappen Sida upp/ner för att hitta sidan fler layouter. Om du vill skapa en anpassad layout ordnar du de öppna fönstren och klickar sedan på **Spara**.

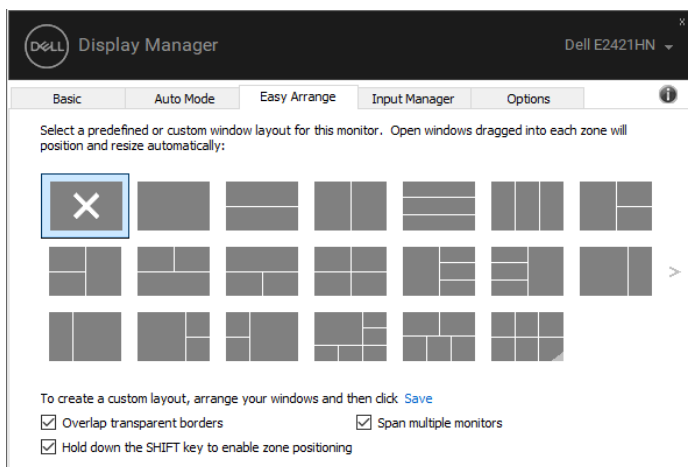


För Windows 10 kan du använda olika fönsterlayouter på varje virtuellt skrivbord. Om du använder Windows-hemfunktionen ofta väljer du "**Har SKIFT-tangenten för att aktivera placeringen av zonen**". Detta prioriterar Windows **Ordna enkelt om**. Då måste du trycka på den nedtryckta Maj-knappen för att använda **Ordna enkelt om** positionen.





Om du använder flera bildskärmar i en tabell eller tabell kan **Ordna enkel layout** tillämpas på alla bildskärmar som en stationär dator. Välj **“Spänn flera bildskärmar”** för att aktivera den här funktionen. Det är nödvändigt att justera bildskärmar korrekt för att använda dem effektivt.



Anmärkning: Vissa appar behöver en minimal och effektiv upplösning för ditt fönster. Applikationen kanske inte är lämplig i ett installations område om området är mindre än den önskade fönsterstorleken.

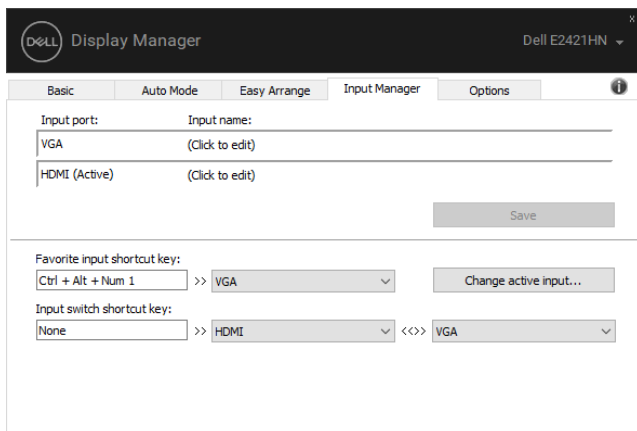


Hantera flera videoposter

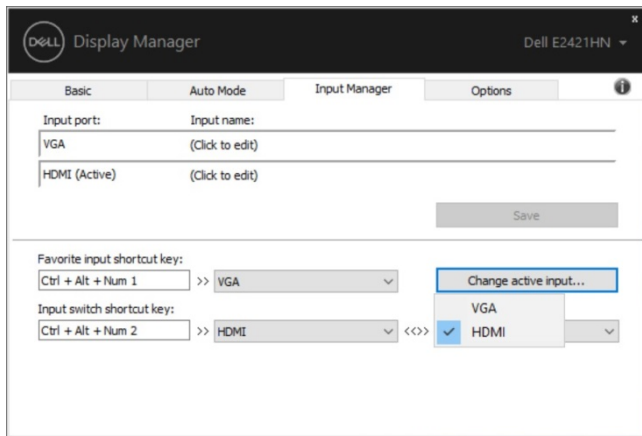
Fliken **Input Manager** erbjuder praktiska funktioner för hantering av flera videoingångar som är anslutna till din Dell-bildskärm. Gör det enklare att växla mellan ingångar när du arbetar med flera datorer.

Alla tillgängliga videoportar för bildskärmen visas. Du kan ge varje post ett namn som du vill. Spara ändringarna efter ändringen.

Du kan ställa in en kortkommando för att snabbt växla till din favoritinmatning och en annan kortkommando för att snabbt växla mellan de två posterna om du ofta har arbete mellan dem.



Du kan använda listrutor för att växla till en tillgänglig inmatningskälla.

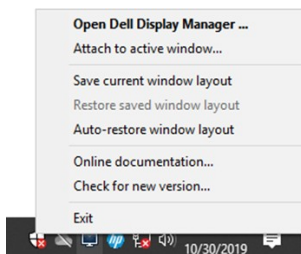


Anmärkning: DDM Kommunicerar med-skärmen även när bildskärmen visar videon från en annan dator. Du kan installera på DDM-datorn som du använder ofta och beställa indata. Du kan också installera på andra DDM-datorer som är anslutna till bildskärmen.

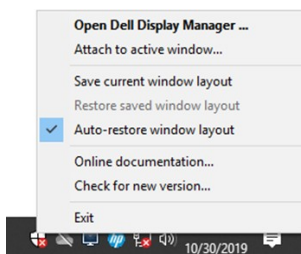


Återställa programpositioner

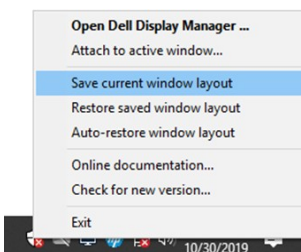
DDM kan hjälpa dig att återställa programfönstren till sina positioner när du återansluter datorn till bildskärmen(erna). Du kan snabbt komma åt den här funktionen genom att klicka på anmälan bricka ikon DDM-fältet.



Om du väljer **“Automatisk återställningsfönsterlayout”** styrs och kommer applikationsfönstrens positioner och kommer ihåg av DDM. Placerar automatiskt DDM-programfönstren i sin ursprungliga position när du återansluter datorn till bildskärmen(erna).



Om du vill gå tillbaka till en layout efter att ha ändrat appfönster kan du först **“Spara fönstrets aktuella layout”** och senare **“Återställ fönsterlayout”**.



Du kan använda bildskärmar med olika mönster eller upplösningar i din dagliga rutin och du kan använda olika fönsterlayouts på dem. DDM kan känna till bildskärmen som har återanslutit och återställt programpositionerna i enlighet därmed.

Om du behöver ersätta en bildskärm i en matris konfiguration på skärmen kan du spara fönsterlayouten innan du byter ut och återställa konfigurationen när du har installerat en ny bildskärm.



Anmärkning: Du måste hålla dina appar igång och njuta av den här funktionen. DDM startar inte appar.



Tillämpning av energikonserveringsfunktioner

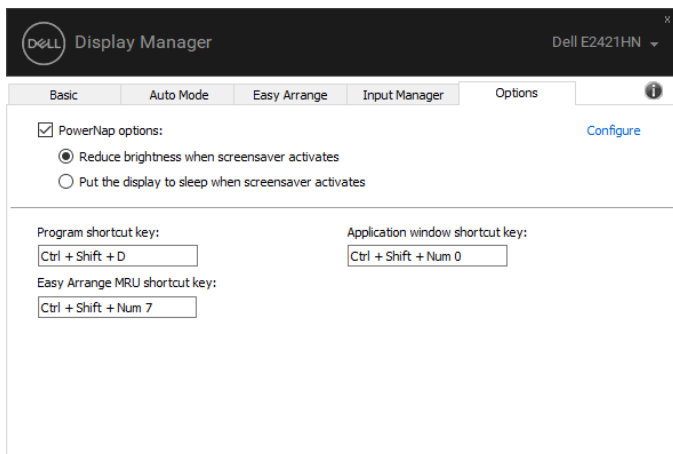
På Dell-modeller som stöds finns **Options** fliken som erbjuder energibesparings för PowerNap. Du kan välja att ställa in på miniminivån eller släppa skärmens ljusstyrka när skärmläckaren är aktiverad.

Andra kortkommandon

Andra kortkommandon

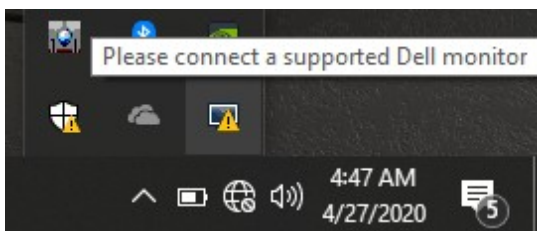
Du kan ange kortkommandot för snabb åtkomst till följande DDM-funktioner:

- ♦ **Om det kortkommandot:** öppna snabbt dialogrutan **Snabbinställningar**.
- ♦ **Enkelt ordna om kortkommandot MRU:** använd snabbt de 5 nyligen använda fönsterlayouterna.
- ♦ **Programfönster kortkommandot:** lansering av en snabbmeny för alternativ
- ♦ **Autoläge** och **Enkelt ordna om**.

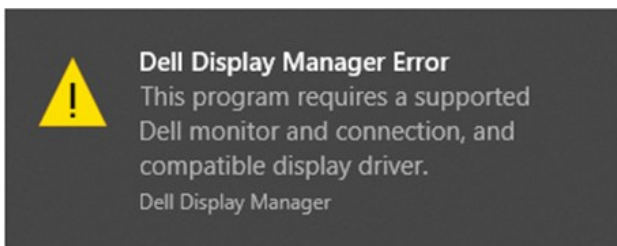


Felsöka

Om DDM inte fungerar med bildskärmen visar du DDM-ikonen nedan i meddelandefältet.



Genom att klicka på ikonen anger **DDM** ett mer detaljerat felmeddelande.



Observera att det bara fungerar med Dell-märkta DDM-skärmar. Om du använder bildskärmar från andra tillverkare ska du inte stödja DDM.

Om DDM inte upptäcker och/eller kommunicerar med en Dell-bildskärm som stöds, vidta åtgärder för att lösa problemen nedan:

1. Kontrollera att videokabeln är korrekt ansluten mellan bildskärmen och datorn. Se till att kontakterna sitter ordentligt på plats.
2. Kontrollera bildskärmens OSD för att se till att DDC/CI är aktiverat.
3. Se till att du har rätt grafikdriversrutin från leverantören (Intel, AMD, NVIDIA, etc.). Den grafiska styrenheten är ofta orsaken till DDM-felet.
4. Ta bort alla dockningsstationer, kablar och konverterings tillägg mellan bildskärmen och grafikporten. Vissa billiga thinners, centers eller omvandlare kan inte tillräckligt stödja DDC/CI och kan misslyckas med DDM. Om det finns den senaste versionen, uppdatera drivrutinerna för sådana enheter.
5. Starta om datorn.



Det går inte att arbeta med DDM med bildskärmarna nedan:

- ♦ Modeller av Dell-bildskärmar som levererades före 2013 och D-serien med Dell-skärmar. För mer information, se www.dell.com/support/monitors.
- ♦ Spelskärmar med Nvidia-baserad G-Sync-teknik.
- ♦ Virtuella och trådlösa skärmar stöder inte DDC/CI.
- ♦ Vissa initiala modeller av DP 1.2-skärmar kan behövas för att inaktivera MST/DP 1.2 med hjälp av bildskärmens OSD.

Om datorn är ansluten till Internet blir du ombedd att byta till en ny version av när den blir DDM-tillgänglig. Det är lämpligt att ladda ner och installera det senaste DDM-programmet. Du kan också söka efter en ny version genom att klicka på ikonerna medan du trycker på och DDM genom att hålla "skift" -knappen.

