


Dell E2222HS

Dell Display Manager
Посібник користувача



Модель монітора: E2222HS
Нормативна модель: E2222HSf

 **ПРИМІТКА. ПРИМІТКА вказує на важливу інформацію, що допомагає краще використовувати комп'ютер.**

© 2021 Dell Inc. або його філіали. Всі права застережено.

Dell, EMC, та інші торгові марки є торговими марками Dell або його філіалів. Інші торгові марки можуть належати відповідним власникам.

2021 - 07

Ред. A00

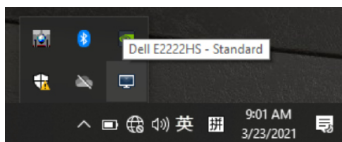
Зміст

Огляд	4
Використання Quick Settings Dialog (Діалогового вікна швидких налаштувань)	5
Налаштування основних функцій дисплея	7
Призначення застосункам попередньо встановлених режимів	9
Як організувати Windows з Легке налаштування	10
Керування багатьма входами відео.....	13
Відновлення розташування додатка	15
Прикріплення DDM до активних вікон (лише у Windows 10).17	
Застосування функцій збереження енергії.....	18
Інші клавіші швидкого доступу (ярлики).....	18
Пошук та усунення несправностей	19

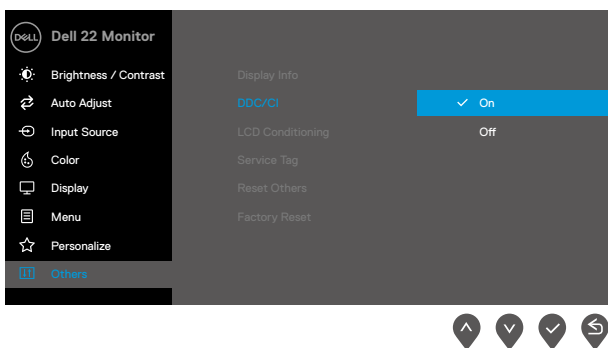


Огляд

Програма Dell Display Manager — це додаток Microsoft Windows для керування монітором або групою моніторів. Він дозволяє налаштовувати зображення вручну, задавати автоматичні налаштування, керувати споживанням енергії, організовувати вікна, обертати зображення та надає інші функції на обраних моделях моніторів Dell. Після встановлення програма Dell Display Manager запускається при кожному запуску системи, а її піктограма розміщується в області сповіщень. Щоб отримати інформацію про монітори, підключені до системи, достатньо навести курсор на піктограму цієї області.

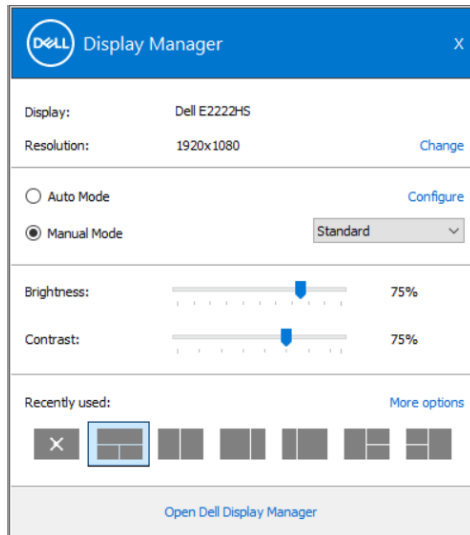


ПРИМІТКА. Dell Display Manager зв'язується з монітором по каналу DDC/CI. Переконайтеся, що у меню активовано DDC/CI, як наведено нижче.



Використання Діалогового вікна швидких налаштувань

Натисніть піктограму області сповіщень Dell Display Manager, щоб відкрити діалогове вікно **Швидкі налаштування**. Якщо до комп'ютера підключено більше однієї підтримуваної моделі Dell, в меню можна вибрати певний монітор. Діалогове вікно **Швидкі налаштування** активує зручне регулювання яскравості монітора і рівню контрасту. Можна вибрати **Режим вручну** або **Автоматичний режим**, і можна буде змінювати роздільну здатність екрану.



Крім того, діалогове вікно **Швидке налаштування** забезпечує доступ до покращеного інтерфейсу користувача програми Dell Display Manager, за допомогою якого можна регулювати основні функції, конфігурувати Автоматичний режим і використовувати інші функції.



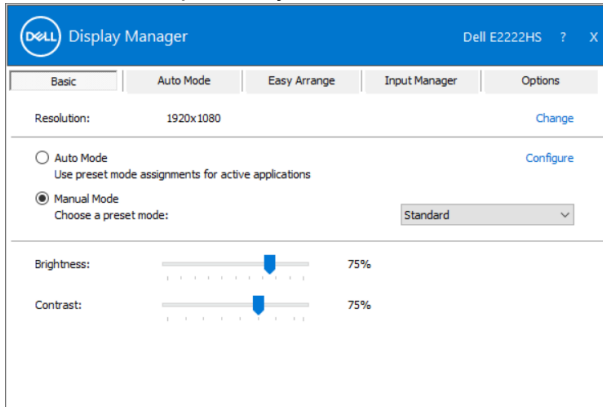
 ПРИМІТКА.

Особлива характеристика	Функція	Описання
Швидкий доступ до DDM	Клавіша швидкого виклику користувацького інтерфейсу DDM	<ul style="list-style-type: none">• Ctrl+Shift+D• Клавішею Сторінка вгору/Сторінка вниз або натискаючи «>» проходите по всіх макетах Легке налаштування.
	Контролюйте окремий монітор в інсталяції з багатьох моніторів	<ul style="list-style-type: none">• Від випадного меню - до вибраного монітору. Біля нього показано логотип Dell.• Виконайте самодіагностику монітора.• Пересуньте користувацький інтерфейс DDM на той монітор, яким треба керувати.• Натисніть Ctrl+Shift+D, щоб викликати miniUI (користувацький міні-інтерфейс) під курсором.

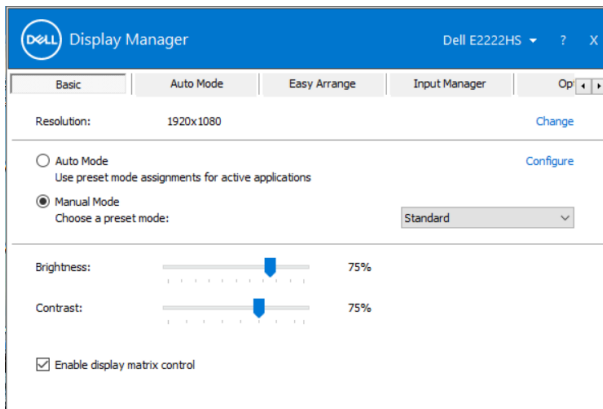


Налаштування основних функцій дисплея

Ви можете вибрати **режим вручну**, який надає можливість вручну вибрати попередньо встановлений режим або вибрати **автоматичний режим**, який застосовує попередньо встановлений режим в залежності від активної програми. При кожній зміні режиму на екрані з'являється повідомлення про поточний режим. **Яскравість** і **контраст** обраного монітора також можна регулювати безпосередньо у вкладці **Основні**.



ПРИМІТКА. Коли підключено багато моніторів Dell, виберіть **Активувати контроль матриці дисплею**, щоб застосувати попередні налаштування яскравості, контрасту і кольору для всіх моніторів.



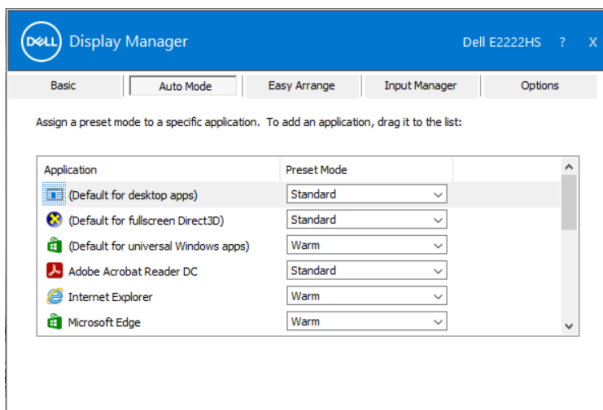
Призначення застосункам попередньо встановлених режимів

Вкладка **Автоматичний режим** надає можливість пов'язувати певний **Попередньо встановлений режим** із певним додатком і автоматично застосовувати його. З активованим **Автоматичний режим** Dell Display Manager перемикається у відповідний **Попередньо встановлений режим** щоразу, коли запущено пов'язану з ним програму. **Попередньо встановлений режим** для певного додатку може бути однаковим на всіх підключених моніторах, або різним на різних моніторах.

Програма Dell Display Manager попередньо сконфігурована для багатьох популярних застосунків. Щоб додати новий застосунок до переліку призначень, достатньо перетягти застосунок з робочого столу, пускового меню Windows або звідки завгодно і вставити у поточний список.

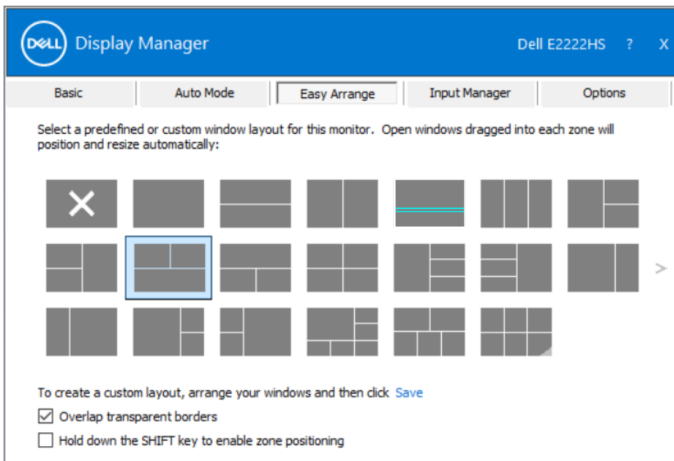
ПРИМІТКА. Попередньо встановлені режими для пакетних файлів, сценаріїв і завантажувачів, а також невиконуваних файлів, таких як zip-архів або запаковані файли, не підтримуються і будуть неефективними.

Крім того, можна налаштувати попередньо встановлений режим гри, який буде використовуватися при запуску певної програми Direct3D в повноекранному режимі. Якщо ви не хочете, щоб додаток використовував цей режим, визначте для нього інший режим.



Як організувати Windows з Легке налаштування

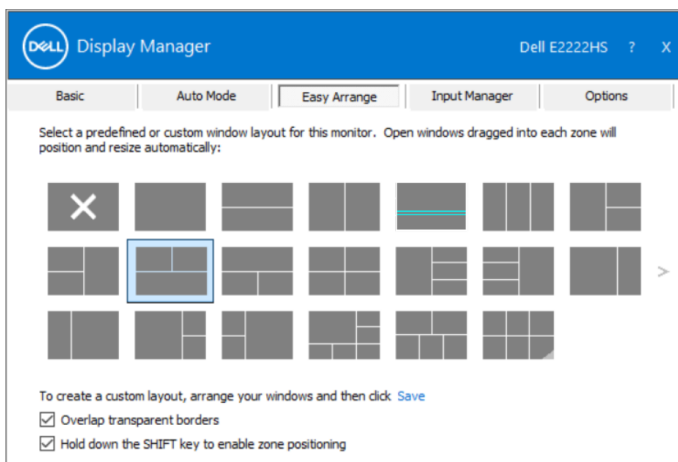
Легке налаштування допомагає ефективно організувати вікна додатку на робочому столі. У першу чергу ви вибираєте макет, який відповідає вашій роботі, а потім просто перетягуєте вікна додатків у визначені зони. Натискайте «>» або клавішею Сторінка вгору/сторінка вниз знаходите більше макетів. Щоб створити користувацький макет, розташуйте відкриті вікна, а потім натисніть кнопку Заберегти.



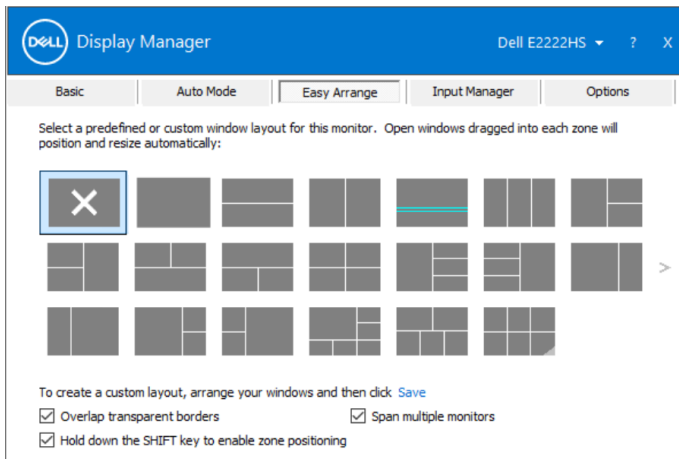
У Windows 10, можна застосовувати різні макети вікон для кожного віртуального робочого столу.

Якщо ви часто користуєтеся функцією фіксування Windows, виберіть **Утримувати клавішу SHIFT, щоб активувати розташування ділянок**. Це дає фіксуванню Windows пріоритет над **Легке налаштування**. Для застосування розташування **Легке налаштування** знадобиться лише натискати клавішу Shift.





Якщо ви використовуєте багато моніторів у масиві або матриці, макет **Легке налаштування** можна застосувати до всіх моніторів, як до одного робочого столу. Виберіть **Розширити на багато моніторів**, щоб активувати цю функцію. Для ефективного застосування слід правильно розмістити всі монітори.



ПРИМІТКА. Деякі додатки потребують мінімальної ефективної роздільної здатності для своїх вікон. Додаток може не вміститися в ділянку Easy Arrange, якщо вона менша за потрібний розмір вікна.



Є інші високотехнологічні способи застосування **Легке налаштування**. Див. таблицю нижче.

Особлива характеристика	Функція	Описання
Підсилене Легке налаштування	Особисті макети	<ul style="list-style-type: none">• Збережіть і дайте назви 5 особистим шаблонам Легке налаштування.• Конфігуруйте макети x*y.
	5 нещодавно використаних макетів	<ul style="list-style-type: none">• Натискайте Ctrl+Shift+Home, щоб проходити по колу по 5 нещодавно використаних макетах.
	Миттєва зміна розміру розділу	<ul style="list-style-type: none">• Утримуйте Ctrl, поки змінюєте розмір поточного макету Легке налаштування, щоб змінити розмір і кількість клітинок у макеті.• Новостворений шаблон Легке налаштування збережено у розташування піктограми Легке налаштування.• Утримуйте Ctrl, поки натискаєте на піктограму зміненого макету, щоб відновити його на макет за замовчуванням.

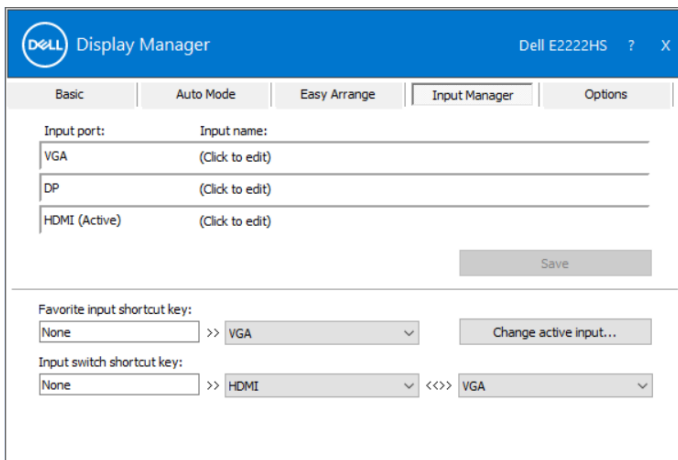


Керування багатьма входами відео

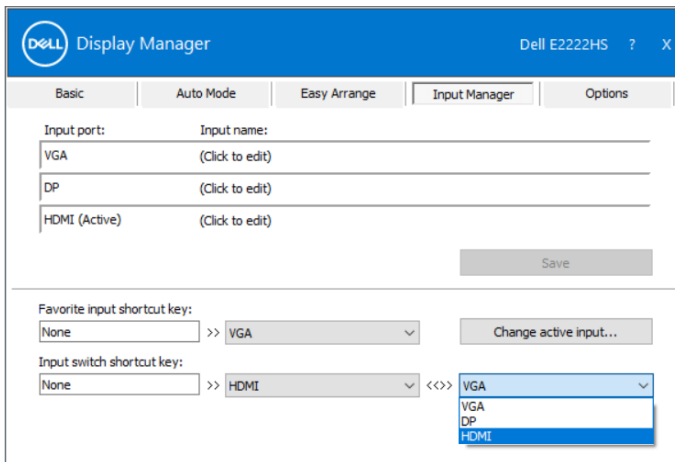
Вкладка Диспетчера введення допомагає легко керувати багатьма входами відео, підключеними до монітора Dell. Працюючи на декількох комп'ютерах, легко перемикається між входами.

Всі порти входу відео доступні для монітора згідно списку. Кожному входу можна дати назву. Збережіть зміни після редагування.

Можна визначити клавішу ярлика, щоб швидко перемикається на улюблений вхід, та інший ярлик, щоб швидко перемикається між двома входами, якщо ви часто працюєте з обома.



Перемкнутися на будь-яке доступне джерело входу можна з випадного списку.

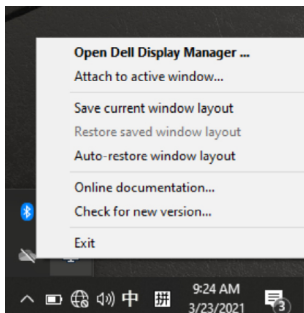


ПРИМІТКА. DDM зв'язується з монітором, навіть коли монітор показує відео з іншого комп'ютера. Можна інстальювати DDM на комп'ютері, яким ви часто користуєтеся, і контролювати вхід, перемикаючись з нього. Також можна інстальювати DDM на інші комп'ютери, підключені до монітора.

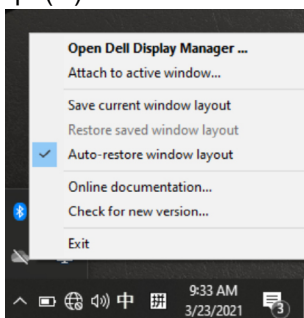


Відновлення розташування додатка

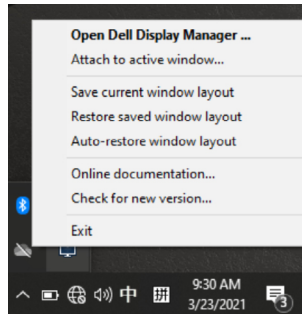
DDM може допомогти відновити розташування вікон додатку, коли ви відновлюєте підключення комп'ютера до монітора(ів). До цієї функції можна швидко увійти, натиснувши правою кнопкою піктограму DDM у зоні сповіщень.



Якщо вибрати **Макет автовідновлення вікна**, DDM буде відстежувати і запам'ятовувати розташування вікон додатків. DDM автоматично розташовує вікна додатків на їхніх початкових місцях, коли ви відновлюєте підключення ПК до монітора(ів).



Якщо ви бажаєте повернутися до улюбленого макету після того, як пересували вікна додатків, спочатку можна **Зберегти поточний макет вікна**, а пізніше - **Відновити збережений макет вікна**.



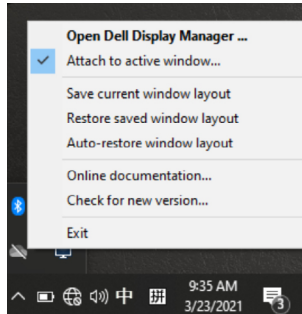
У своїх щоденних справах ви можете використовувати монітори різних моделей або з різними роздільними здатностями, і до них можна застосувати різні макети вікон. DDM може розпізнати повторно підключений монітор і, відповідно, відновити розташування додатків. Якщо вам треба замінити монітор у конфігурації матриці моніторів, перед заміною можна зберегти макет вікна та відновити макет після встановлення нового монітора.

ПРИМІТКА. Щоб скористатися цією функцією, додатки мусять бути активними. DDM не запускає додатки.

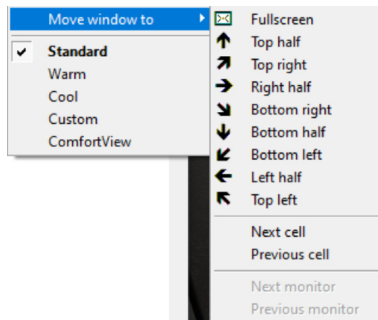


Прикріплення DDM до активних вікон (лише у Windows 10)

Для Windows 10 можна додати піктограму ярлика DDM у ділянці панелі інструментів активних вікон. Щоб активувати цю функцію, правою кнопкою натисніть піктограму DDM в зоні сповіщень і у відкритому меню виберіть **Прикріпити до активного вікна**.



Щойно ви натиснете правою кнопкою на панель інструментів, з'явиться швидке меню DDM, показуючи опції **Автоматичний** та **Легке налаштування**, в яких легко робити регулювання.



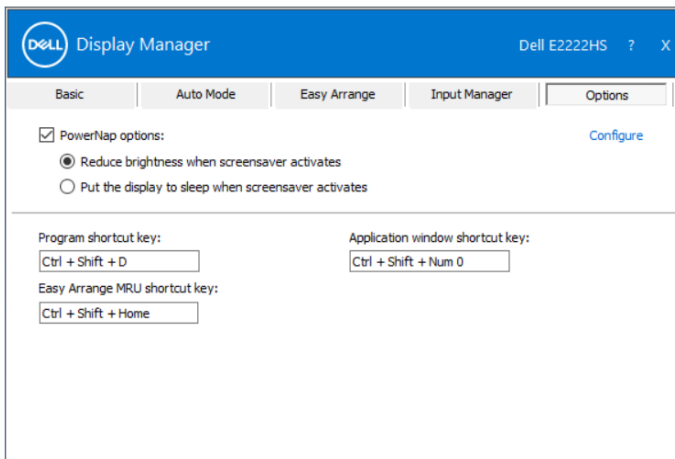
Застосування функцій збереження енергії

На моніторах Dell, які підтримують цю функцію, на вкладці **Параметри** можна вибрати параметри енергозбереження PowerNap. Також можна завдати автоматичне зменшення яскравості або перехід до режиму сну під час використання екранної заставки.

Інші клавіші швидкого доступу (ярлики)

Можна визначити клавіші швидкого доступу (ярлик) для швидкого доступу до наступних функцій DDM:

- **Клавіша швидкого доступу:** щоб швидко відкрити діалогове вікно **Швидкі налаштування**.
- **Клавіша ярлика Легке налаштування MRU:** для швидкого застосування 5 недавно застосованих макетів вікон.
- **Ярлик вікна додатку:** запускає швидке меню для **Автоматичний режим** та **Легке налаштування**.



Пошук та усунення несправностей

Якщо DDM не працює з вашим монітором, у зоні повідомлень DDM буде показано наступну піктограму.



Клацніть піктограму - і DDM покаже детальніше повідомлення про помилку.



Зверніть увагу: DDM працює лише з моніторами марки Dell. Якщо ви користуєтеся моніторами інших виробників, DDM їх не підтримуватиме. Якщо DDM не може визначити підтримуваний монітор Dell та/або зв'язатися з ним, спробуйте усунути несправності наступними способами:

1. Переконайтеся, що кабель відео правильно підключений між монітором і комп'ютером. Переконайтеся, що з'єднувачі надійно вставлені.
2. Перевірте EM монітора, щоб переконатися, що увімкнено DDC/CI.
3. Переконайтеся, що драйвер дисплею має правильну і найновішу версію від виробників графічних програм (Intel, AMD, NVidia тощо). Часто причиною помилки DDM є драйвер дисплею.
4. Від'єднайте будь-які док-станції або подовжувачі кабелів чи перетворювачі між монітором і портом графіки. Деякі дешеві подовжувачі, концентратори або перетворювачі можуть недостатньо якісно підтримувати DDC/CI і не працювати з DDM. Поновіть драйвер цього пристрою, якщо доступна найновіша версія.
5. Перезапустіть комп'ютер



DDM може не працювати з нижчеподаними моніторами:

- Моделі моніторів Dell старші 2013 року випуску та серія D моніторів Dell. Дізнайтеся більше на www.dell.com/support/monitors.
- Ігрові монітори з технологією G-sync на основі Nvidia
- Віртуальні та бездротові дисплеї не підтримують DDC/CI
- Деякі ранні моделі моніторів DP 1.2 потребують вимкнення MST/DP 1.2 з EM монітора.

Якщо ПК підключено до Інтернету, і доступна новіша версія DDM, з'явиться пропозиція поновлення. Рекомендовано завантажити і встановити найновішу програму DDM.

Перевірити нову версію можна, клацнувши правою кнопкою піктограму DDM, одночасно натиснувши і утримуючи клавішу Shift.

