

Dell E2222HS

Dell Display Manager Príručka pre používateľa



Model monitora: E2222HS
Regulačný Model: E2222HSf

 **POZNÁMKA: POZNÁMKA označuje dôležité informácie, ktoré vám môžu pomôcť lepšie používať počítač.**

© 2021 Dell Inc. alebo jej dcérske spoločnosti. Všetky práva vyhradené.

Dell, EMC, a ďalšie ochranné známky spoločnosti Dell Inc. alebo jej dcérske spoločnosti. Ďalšie ochranné známky môžu byť ochrannými známkami ich príslušných vlastníkov.

2021 - 07

Rev. A00

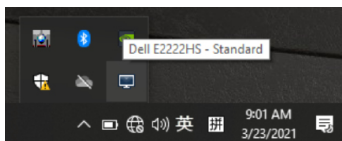
Obsah

Prehľad	4
Používanie dialógového okienka Rýchle nastavenia.....	5
Nastavenie funkcií základného zobrazenia	7
Priradenie predvolených režimov k aplikáciám	8
Usporiadanie okien pomocou rozloženia Ľahké usporiadanie	9
Správa viacerých obrazových vstupov	12
Obnovenie pozícií aplikácií	14
Pripojenie DDM k aktívnym oknám (len Windows 10)....	16
Používanie funkcií na šetrenie energie	17
Iné klávesové skratky	17
Riešenie problémov	18

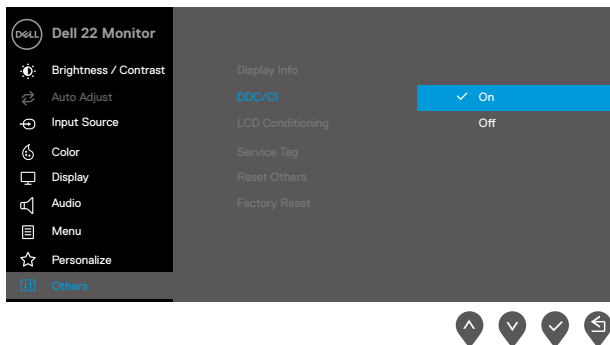


Prehľad

Dell Display Manager je aplikácia Microsoft Windows, ktorá sa používa na správu monitora alebo skupiny monitorov. Umožňuje manuálne nastaviť zobrazený obraz, prideliť automatické nastavenia, hospodáriť s energiou, usporiadať okno, otáčať obraz a ďalšie funkcie na vybratých modeloch monitorov Dell. Aplikácia Dell Display Manager sa spustí zakaždým, keď sa systém naštartuje, a na panel oznámení umiestni svoju ikonu. Informácie o monitoroch, ktoré sú pripojené k systému, sú k dispozícii pri presúvaní kurzora na ikonu na paneli oznámení.

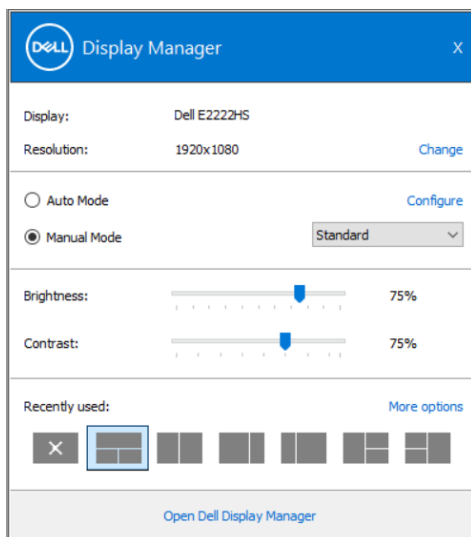


POZNÁMKA: Na komunikovanie monitora s aplikáciou Dell Display Manager sa používa kanál DDC/CI. DDC/CI musí byť povolený v ponuke, ako je to uvedené nižšie.



Používanie dialógového okienka Rýchle nastavenia

Kliknutím na ikonu na paneli oznámení v aplikácii Dell Display Manager otvoríte dialógové okienko **Rýchle nastavenia**. Ak je k počítaču pripojených viac podporovaných modelov monitorov Dell, v ponuke možno vybrať konkrétny cieľový monitor. Dialógové okienko **Rýchle nastavenia** umožňuje pohodlné nastavenie úrovni jasu a kontrastu monitora. Môžete vybrať **Manuálny režim** alebo **Automatický režim** a zmeniť rozlíšenie obrazovky.



Dialógové okno **Rýchle nastavenia** umožňuje aj prístup k rozšírenému používateľskému rozhraniu Dell Display Manager, ktoré slúži na nastavenie základných funkcií, konfiguráciu automatického režimu a vstupovanie do ďalších funkcií.



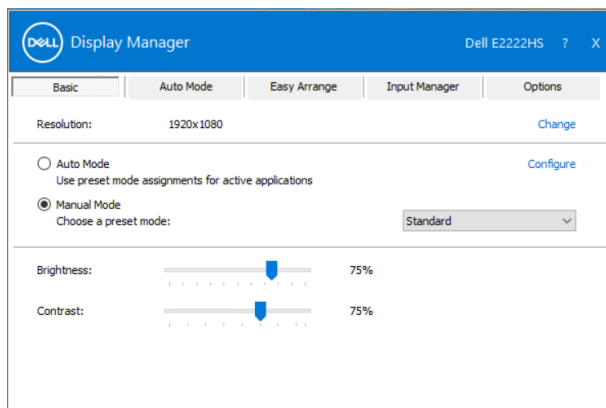
POZNÁMKA:

Vlastnosť	Funkcia	Opis
Rýchly prístup do DDM	Rýchly kláves na vyvolanie používateľského rozhrania DDM	<ul style="list-style-type: none">· Ctrl+Shift+D· Pomocou klávesu Page Up/Page Down alebo kliknutím na „>“ dokážete prepínať medzi rozloženiami Lahké usporiadanie.
	Ovládanie jednotlivých monitorov v usporiadaní s viacerými monitormi	<ul style="list-style-type: none">· V rozbaľovacom okienku vyberte monitor, ktorý má zobrazené logo Dell.· Vykonajte kontrolu monitora pomocou funkcie samotestovania.· Premiestnite používateľské rozhranie DDM do monitora, ktorý chcete ovládať.· Stlačením Ctrl+Shift+D zobrazíte pod ukazovateľom myši miniUI.

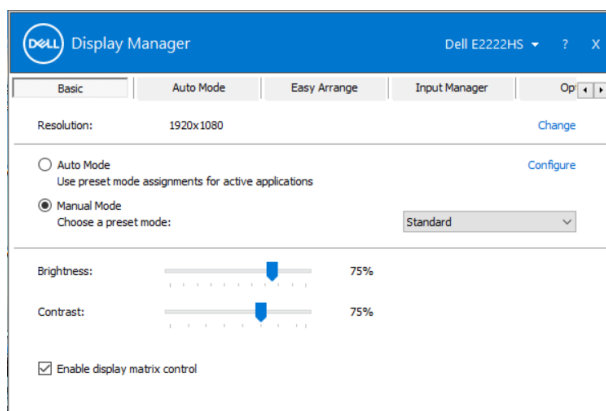


Nastavenie funkcií základného zobrazenia

Môžete vybrať **Manuálny režim**, ktorý umožňuje manuálne vybrať predvolený režim, alebo vybrať **Automatický režim**, ktorý používa predvolený režim podľa aktívnej aplikácie. Pri každej zmene predvoleného režimu sa na obrazovke zobrazí správa s aktuálnym predvoleným režimom. Vybratý **Jas** a **Kontrast** monitora možno tiež nastaviť na karte **Základné**.



POZNÁMKA: Ak je pripojených viac monitorov Dell, vyberte možnosť „Povoliť ovládanie matice displejov“, aby sa ovládanie predvolby jasu, kontrastu a farieb použilo na všetky monitory.



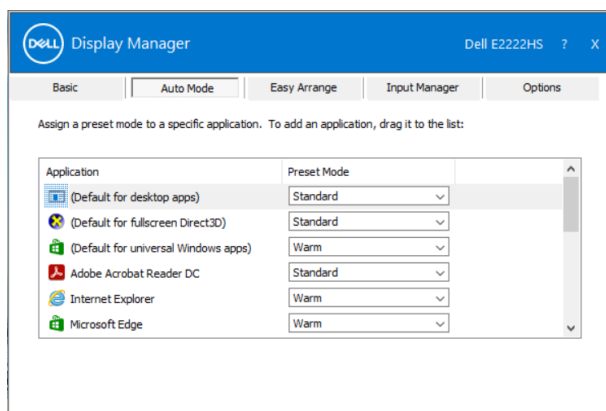
Priradenie predvolených režimov k aplikáciám

Karta **Automatický režim** umožňuje priradiť konkrétny **Predvolený režim** k určitej aplikácii a automaticky ho spustiť. Keď je povolený **Automatický režim**, aplikácia Dell Display Manager sa automaticky prepne do zodpovedajúceho režimu **Predvolený režim** vždy, keď sa táto pridružená aplikácia aktivuje. **Predvolený režim**, ktorý je priradený ku konkrétnej aplikácii, môže byť v každom pripojenom monitore rovnaký, alebo sa môže líšiť podľa jednotlivých monitorov.

Aplikácia Dell Display Manager je vopred nakonfigurovaná pre viaceré obľúbené aplikácie. Ak chcete pridať novú aplikáciu do zoznamu priradovania, túto aplikáciu jednoducho presuňte z pracovnej plochy, ponuky Windows Start alebo z iného miesta a umiestnite do existujúceho zoznamu.

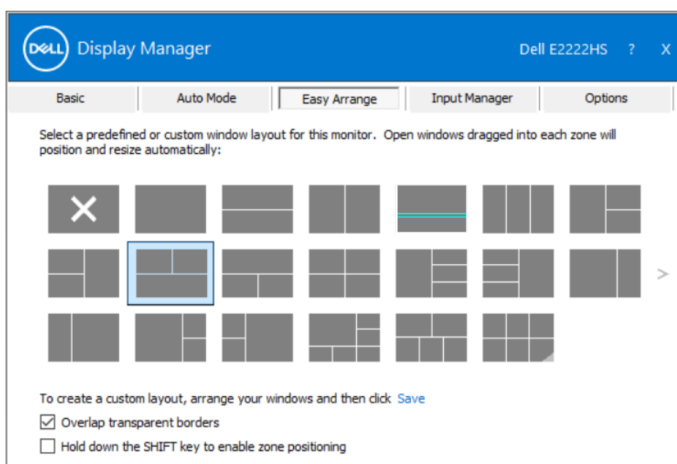
POZNÁMKA: Priradenia predvolených režimov pre skripty dávkových súborov, zavádzacie programy a nespustiteľné súbory, ako napríklad zozipované archívy alebo skomprimované súbory, nie sú podporované.

Môžete tiež nakonfigurovať Herný predvolený režim, ktorý sa bude používať pri každom spustení aplikácie s rozhraním Direct3D v režime zobrazenia na celej obrazovke. Aby ste zabránili aplikácii používať režim, priradte jej iný predvolený režim.



Usporiadanie okien pomocou rozloženia Ľahké usporiadanie

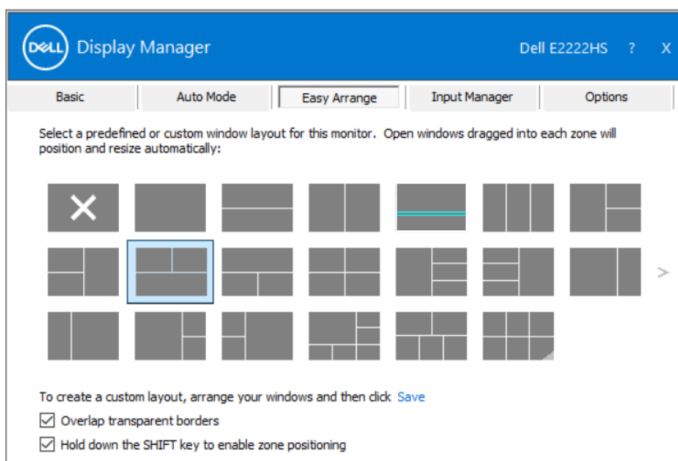
Ľahké usporiadanie pomáha efektívne usporadúvať okná aplikácií na pracovnej ploche. Najprv vyberte vopred zadefinovanú vzorku rozloženia, ktorá vyhovuje vašej práci, potom jednoducho presuňte okná aplikácií do zadefinovaných zón. Stlačením klávesu „>“ alebo Page Up/Page Down nájdete viac rozložení. Ak chcete vytvoriť vlastné rozloženie, usporiadajte otvorené okná a potom kliknite na tlačidlo **Uložiť**.



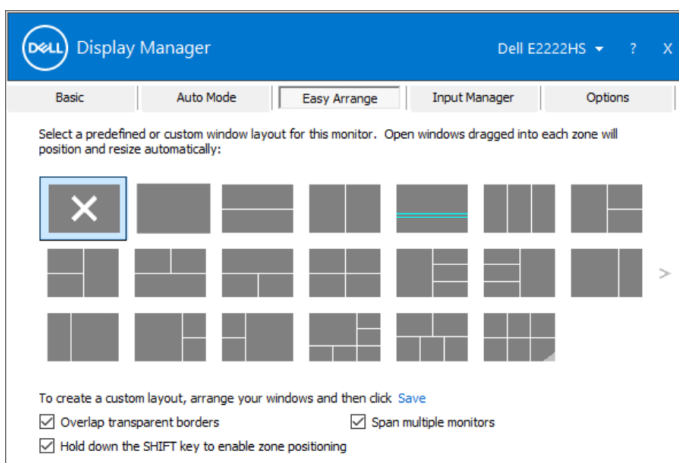
V prípade systému Windows 10 môžete použiť rôzne usporiadania okien pre každú virtuálnu pracovnú plochu.

Ak často používate funkciu cvaknutia Windows, vyberte možnosť „**Umiestnenie zóny povolte stlačením a podržaním klávesa SHIRT**“. Tak bude mať funkcia prichytenia systému Windows prednosť pred rozložením **Ľahké usporiadanie**. Ak budete chcieť následne použiť premiestňovanie pomocou rozloženia **Ľahké usporiadanie**, budete musieť stlačiť kláves Shift.





Pri používaní viacerých monitorov v poli alebo matici sa môže rozloženie **Lahké usporiadanie** použiť na všetky monitory ako na jednu pracovnú plochu. Túto funkciu zapnete zvolením možnosti „**Použiť viac monitorov**“. Ak chcete monitory efektívne používať, musíte ich správne zarovnať.



POZNÁMKA: Niektorá aplikácia vyžaduje pre svoje okno minimálne účinné rozlíšenie. Táto aplikácia sa nemusí zmestiť do zóny v rozložení Ease Arrange, ak je zóna menšia ako požadovaná veľkosť okna.



Existujú ďalšie rozšírené spôsoby používania rozloženia **Lahké usporiadanie**.
Pozrite si tabuľku nižšie.

Vlastnosť	Funkcia	Opis
Vylepšené rozloženie Lahké usporiadanie	Vlastné rozloženia	<ul style="list-style-type: none">• Uložte a nazvite 5 prispôsobených vzorov Lahké usporiadanie.• Nakonfigurujte x*y vzorov.
	5 MRU (najčastejšie naposledy použitých) vzorov	<ul style="list-style-type: none">• Stlačením Ctrl+Shift+Home môžete cyklicky prepínať medzi 5 MRU rozloženíami.
	Priebežná zmena veľkosti oblasti	<ul style="list-style-type: none">• Podržte stlačený kláves Ctrl pri zmene aktuálneho rozloženia v režime Lahké usporiadanie a upravte veľkosť a počet buniek v rozložení.• Nová vytvorená vzorka v režime Lahké usporiadanie sa uloží do pozície ikony Lahké usporiadanie.• Držte stlačený kláves Ctrl pri súčasnom klikaní na ikonu upraveného usporiadania a obnovte jej predvolené rozloženie.



Správa viacerých obrazových vstupov

Na karte **Správca vstupov** môžete pohodlne spravovať viac obrazových vstupov pripojených k vášmu monitoru Dell. Keď pracujete s viacerými počítačmi, uľahčuje to prepínanie medzi vstupmi.

Uvedené sú všetky porty obrazových vstupov, ktoré sú k dispozícii. Ku každému portu môžete priradiť ľubovoľný názov. Zmeny vykonané po úprave uložte.

Na rýchle prepnutie do obľúbeného vstupu vytvorte klávesovú skratku a ďalšiu klávesovú skratku na rýchle prepínanie medzi vstupmi, s ktorými často pracujete.

Dell Display Manager Dell E2222HS ? X

Basic Auto Mode Easy Arrange **Input Manager** Options

Input port: Input name:

VGA (Click to edit)

DP (Click to edit)

HDMI (Active) (Click to edit)

Save

Favorite input shortcut key:

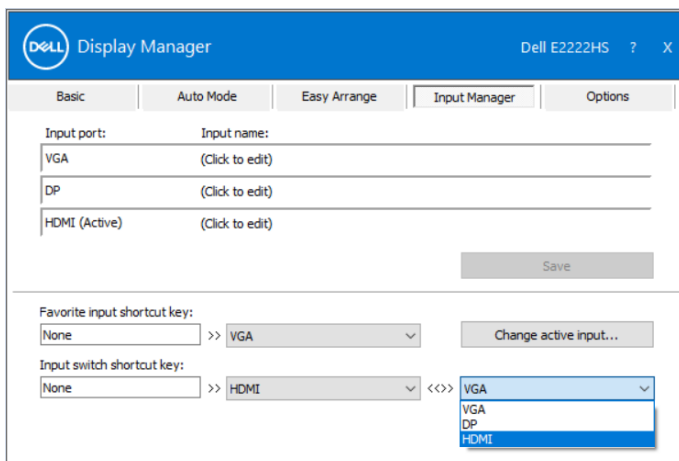
None >> VGA Change active input...

Input switch shortcut key:

None >> HDMI <<>> VGA



V rozbalovacom zozname môžete prepnúť na akýkoľvek vstupný zdroj.

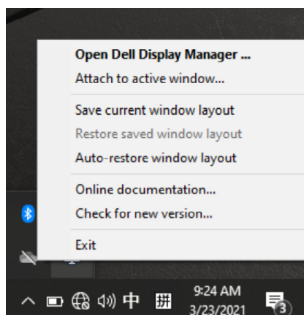


POZNÁMKA: Aplikácia DDM komunikuje s monitorom aj vtedy, keď zobrazuje obraz z iného počítača. DDM môžete nainštalovať v počítači, ktorý často používate, a ovládať prepínanie vstupu z tohto počítača. DDM môžete nainštalovať aj do ďalších počítačov, ktoré sú pripojené k monitoru.

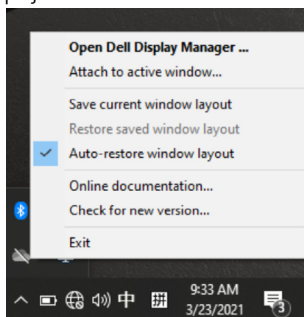


Obnovenie pozícií aplikácií

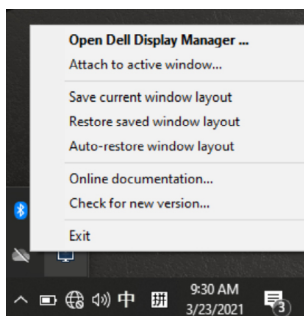
Keď svoj počítač znova pripojíte k monitoru(-om), DDM vám pomôže obnoviť okná aplikácie do svojich pozícií. Prístup k tejto funkcii môžete rýchle získať kliknutím pravého tlačidla na ikonu SSM na paneli oznámení.



Ak vyberiete „**Rozloženie automatického obnovenia okna**“, DDM sleduje pozície okien aplikácie a zapamätá si ich. DDM automaticky umiestni okná aplikácií do ich pôvodných pozícií, ak PC pripojíte k monitorom.



Ak chcete obnoviť svoje obľúbené rozloženie po tom, čo ste premiestnili okná aplikácií, môžete najprv použiť možnosť „**Uložiť aktuálne rozloženie okien**“ potom „**Obnoviť uložené rozloženie okien**“.



Pri každodennej práci môžete používať rôzne modely monitorov alebo rozlíšení a môžete v nich aplikovať rôzne rozloženia okien. DDM dokáže rozpoznať monitor, ktorý ste znova pripojili, a podľa toho obnoví pozície aplikácií.

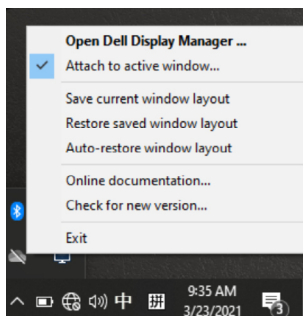
Ak potrebujete vymeniť monitor v konfigurácii matice monitorov, môžete rozloženie monitora uložiť ešte pred výmenou a po nainštalovaní nového monitora môžete rozloženie obnoviť.

POZNÁMKA: Aby ste mohli využívať túto funkciu, aplikácie musia bežať. DDM aplikácie nespúšťa.

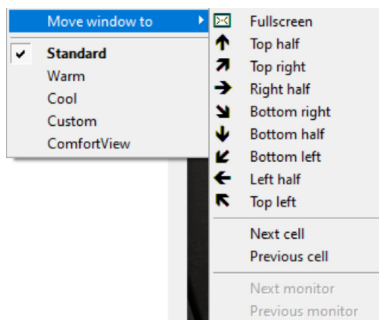


Pripojenie DDM k aktívnym oknám (len Windows 10)

V prípade systému Windows 10 môžete pridať ikonu DDM s odkazom na oblasť panela s nástrojmi aktívnych okien. Túto funkciu aktivujete kliknutím pravým tlačidlom myši na ikonu DDM v oblasti oznámení, potom v otvorenej ponuke vyberte možnosť **Pripojiť k aktívnemu oknu**.



Po kliknutí pravým tlačidlom myši na ikonu na paneli s nástrojmi sa zobrazí rýchla ponuka DDM so zobrazením možností v položke **Automatický režim a Lahké usporiadanie**, kde môžete jednoducho vykonávať nastavenia.



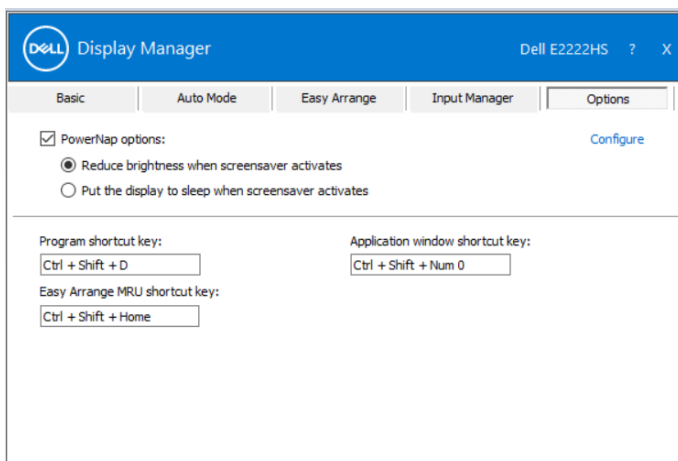
Používanie funkcií na šetrenie energie

V podporovaných modeloch Dell je k dispozícii karta **Možnosti**, ktorá poskytuje možnosti úspory energie PowerNap. Jas monitora môžete nastaviť na minimálnu úroveň, alebo keď je aktivovaný šetrič obrazovky, monitor môžete prepnúť do režimu spánku.

Iné klávesové skratky

Môžete zadefinovať klávesové skratky na rýchly prístup do nasledujúcich funkcií DDM:

- **Klávesová skratka Program:** na rýchle otvorenie dialógového okna **Rýchle nastavenia**.
- **Lahké usporiadanie Klávesová skratka Lahké usporiadanie MRU:** na rýchle použitie 5 naposledy použitých rozložení okien.
- **Klávesová skratka Okno aplikácie:** na spustenie rýchlej ponuky pre možnosti v režime **Automatický režim** a **Lahké usporiadanie**.



Riešenie problémov

Ak aplikácia DDM nefunguje vo vašom monitore, v oblasti oznámení sa zobrazí nižšie uvedená ikona DDM.



Kliknutím na ikonu **DDM** zobrazí podrobnejšiu chybovú správu.



Upozorňujeme, že aplikácia DDM funguje iba s monitorami značky Dell. Ak používate monitory od iných výrobcov, DDM ich nepodporuje.

Ak aplikácia DDM nedokáže zistiť a/alebo komunikovať s podporovaným monitorom značky Dell, problém odstráňte vykonaním nižšie uvedených opatrení:

1. Uistite sa, že video káble je správne zapojený do monitora aj to počítača. Konektory musia byť pevne zasunuté do polohy.
2. Ak sa chcete uistiť, či je povolené DDC/CI, pozrite si ponuku zobrazenú na obrazovke monitora.
3. Uistite sa, že používate správny ovládač grafickej karty od dodávateľa (Intel, AMD, NVIDIA, atď.). Ovládač grafickej karty je častou príčinou poruchy DDM.
4. Medzi monitorom a grafickým portom odstráňte všetky dokovacie stanice, predlžovacie káble a meniče. Niektoré lacné predlžovacie káble, rozbočovače alebo meniče nemusia správne podporovať DDC/CI a môžu spôsobiť poruchu DDM. Keď je k dispozícii najnovšia verzia, aktualizujte ovládač takéhoto zariadenia.
5. Počítač reštartujte.



DDM nemusí fungovať s nižšie uvedenými monitormi:

- Modely monitorov Dell, ktoré boli dodané pred rokom 2013, a série D monitorov Dell. Viac informácií nájdete na lokalite **www.dell.com/support/monitors**.
- Herné monitory, v ktorých sa používa technológia Nvidia-based G-sync.
- Virtuálne a bezdrôtové displeje nepodporujú DDC/CI.
- V niektorých starších modeloch monitorov DP 1.2 môže byť potrebné vypnúť MST/DP 1.2 v OSD monitora.

Ak je váš počítač pripojený k internetu, zobrazí sa vám výzva na aktualizovanie na novú verziu DDM, keď je k dispozícii. Odporúča sa stiahnuť a nainštalovať najnovšiu verziu aplikácie DDM.

Najnovšiu verziu si môžete skontrolovať aj kliknutím pravým tlačidlom myši na ikonu aplikácie DDM a súčasným stlačením a podržaním klávesu „Shift“.

