

# Dell E2222HS

## Dell Display Manager Brukerveiledning



Skjerm modell: E2222HS  
Forskriftsmessig modell: E2222HSf

 **MERKNAD:** En MERKNAD angir viktig informasjon som hjelper deg med å bruke datamaskinen.

© 2021 Dell Inc. eller datterselskaper. Med enerett.

Dell, EMC og andre varemerker er varemerker for Dell Inc. eller datterselskaper. Andre varemerker kan være varemerker for sine respektive eiere.

2021 - 07

Rev. A00

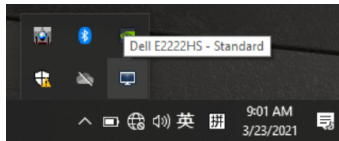
# Innhold

<b>Oversikt.....</b>	<b>4</b>
<b>Bruke Hurtiginnstillinger-dialogen.....</b>	<b>5</b>
<b>Stille inn grunnleggende skjermfunksjoner.....</b>	<b>7</b>
<b>Tilordne forhåndsinnstilte moduser til programmer.....</b>	<b>8</b>
<b>Organisere vinduer med Enkel ordning.....</b>	<b>9</b>
<b>Administrere flere videoinnganger.....</b>	<b>12</b>
<b>Gjenopprette plasseringen til programmer.....</b>	<b>14</b>
<b>Feste DDM til aktivt vindu (kun Windows 10).....</b>	<b>16</b>
<b>Bruke funksjoner for å spare energi.....</b>	<b>17</b>
<b>Andre hurtigtaster.....</b>	<b>17</b>
<b>Feilsøking.....</b>	<b>18</b>

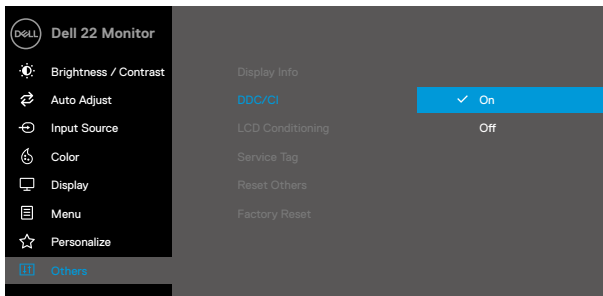


# Oversikt

Dell Display Manager er et program til Microsoft Windows som brukes til å administrere en eller flere skjermer. Det kan brukes til å manuelt justere bildet som vises, tildele innstillinger automatiske, styre energi, rotere bildet og andre funksjoner på utvalgte Dell-modeller. Når Dell Display Manager er installert, kjører det hver gang systemet starter, og ikonet legges i systemstatusfeltet. Når du holder markøren over ikonet i systemstatusfeltet, kan du se informasjon om skjermer som er tilkoblet systemet.

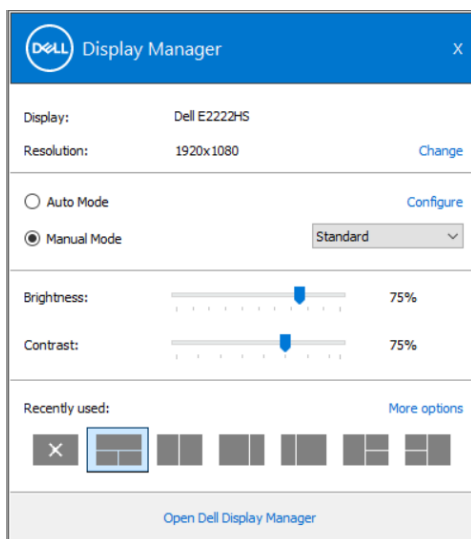


**MERKNAD:** Dell Display Manager bruker DDC/CI-kanal for å kommunisere med skjermen. Sørg for at DDC/CI er aktivert i menyen på følgende måte.



# Bruke Hurtiginnstillinger-dialogen

Klikk systemstatusfeltikonet til Dell Display Manager for å åpne dialogboksen **Hurtiginnstillinger**. Når flere enn én støttet Dell-modell er koblet til systemet, kan du velge en bestemt målskjerm ved hjelp av menyen. I dialogboksen **Hurtiginnstillinger** kan du enkelt justere lysstyrke- og kontrastnivåer på skjermen. Du kan velge **Manuell modus** eller **Automatisk modus**, og skjermopløsningen kan endres.



Dialogboksen **Hurtiginnstillinger** gir også tilgang til Dell Display Managers avanserte brukergrensesnitt, som brukes til å justere grunnleggende funksjoner, konfigurere automatisk modus og få tilgang til andre funksjoner.



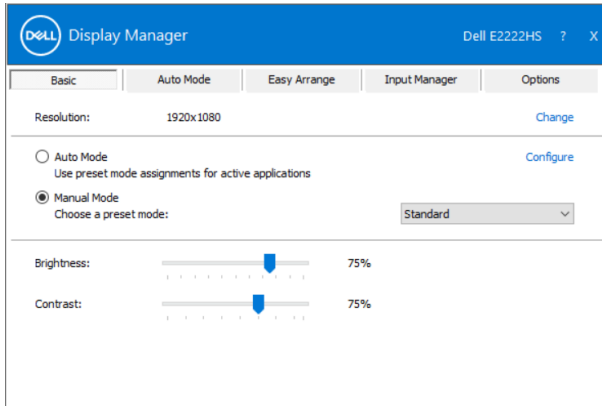
## MERKNAD:

<b>Egenskap</b>	<b>Funksjon</b>	<b>Beskrivelse</b>
Rask DDM-tilgang	Hurtigtast for å hente åpne brukergrensesnittet til DDM	<ul style="list-style-type: none"><li>• Ctrl+Skift+D</li><li>• Trykk tastene Side opp / Side ned eller klikk «&gt;» for å bla gjennom alle oppsettene for <b>Enkel ordning</b>.</li></ul>
	Kontroller en individuell skjerm i oppsett med flere skjermer	<ul style="list-style-type: none"><li>• Fra rullegardinboksen for å velge skjerm vises Dell-logo ved den valgte skjermen.</li><li>• Kjør selvtestfunksjonen til skjermen.</li><li>• Flytt grensesnittet til DDM til skjermen som skal kontrolleres.</li><li>• Trykk Ctrl+Skift+D for å hente mini-brukergrensesnittet under musepekeren.</li></ul>

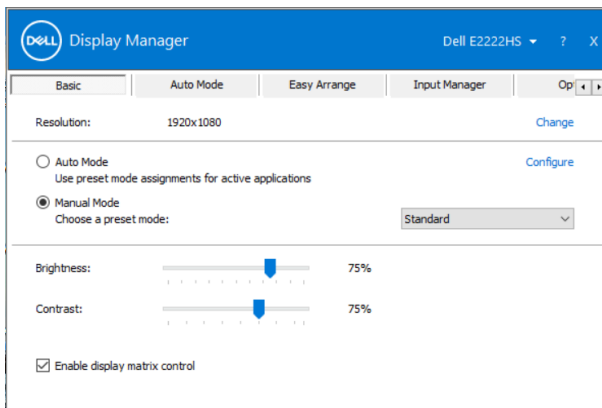


# Stille inn grunnleggende skjermfunksjoner

Du kan velge **Manuell modus**, som lar deg velge en forhåndsinnstilt modus manuelt, eller velge **Automatisk modus** for å bruke en forhåndsinnstilt modus avhengig av det aktive programmet. Når gjeldende forhåndsinnstilt modus endres, vises en melding på skjermen. **Lysstyrke** og **Kontrast** for skjermen som er valgt, kan også justeres direkte fra **Grunnleggende**-fanen.



**MERKNAD:** Når flere Dell-skjermer er koblet til, velger du «Aktiver skjermmatrisekontroll» for å bruke kontroller for lysstyrke, kontrast og farger på alle skjermene.



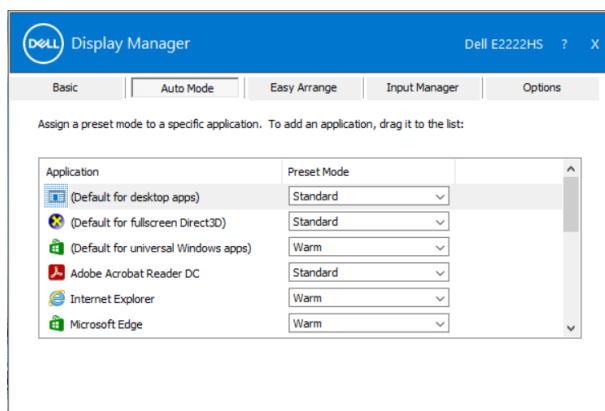
# Tilordne forhåndsinnstilte moduser til programmer

På fanen **Automatisk modus** kan du knytte en spesifikk **Forhåndsinnstilt modus** med et bestemt program og bruke det automatisk. Når **Automatisk modus** er aktivert, bytter Dell Display Manager automatisk til tilsvarende **Forhåndsinnstilt modus** når det tilknyttede programmet aktiveres. **Forhåndsinnstilt modus** som er tilordnet et bestemt program, kan være det samme på hver tilkoblet skjerm, eller det kan variere fra én skjerm til en annen.

Dell Display Manager er forhåndskonfigurert for mange populære programmer. Hvis du vil legge til et nytt program i oppgavelisten, drar du bare programmet fra skrivebordet, Windows Start-menyen eller annet sted og slipper den på gjeldende liste.

**MERKNAD:** Det støttes ikke å tilordne forhåndsinnstilte moduser for batchfiler, skript, lastere og ikke-kjørbare filer, som zip-arkiver eller pakkede filer.

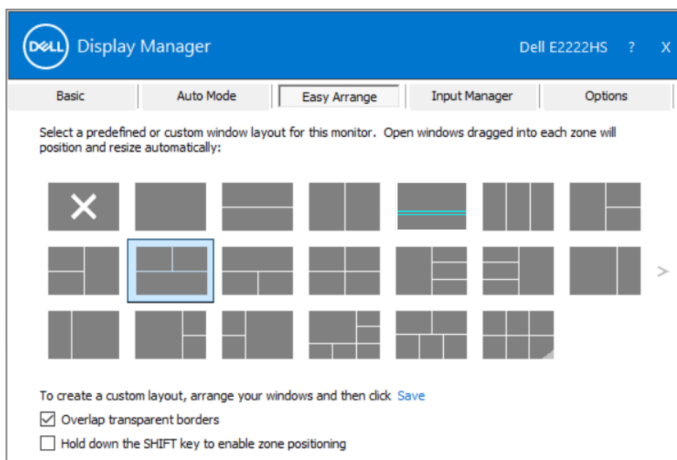
Du kan også konfigurere forhåndsinnstilt modus for spill som brukes når et Direct3D-program kjører i fullskjermmodus. For å forhindre at et program bruker modusen, tilordner du det til en annen forhåndsinnstilt modus.





# Organisere vinduer med Enkel ordning

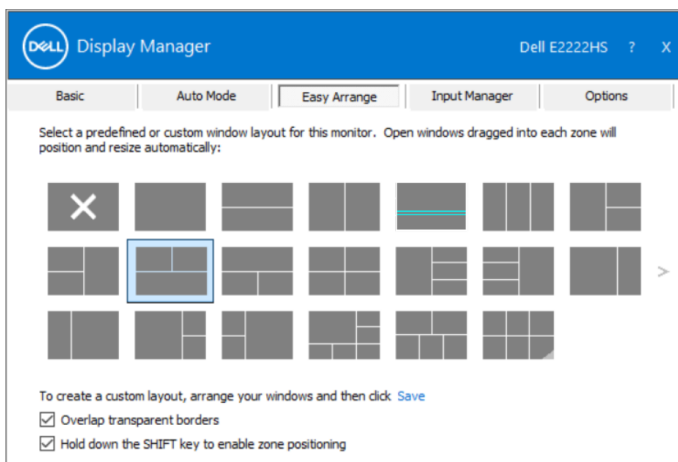
**Enkel ordning** hjelper deg med å organisere programvinduene på skrivebordet effektivt. Du velger først et forhåndsdefinert oppsett som passer arbeidet, så kan du bare dra programvinduene inn i de definerte sonene. Trykk «>» eller tastene Side opp / Side ned for å finne flere oppsett. For å lage et tilpasset oppsett ordner du de åpne vinduene og klikker deretter **Lagre**.



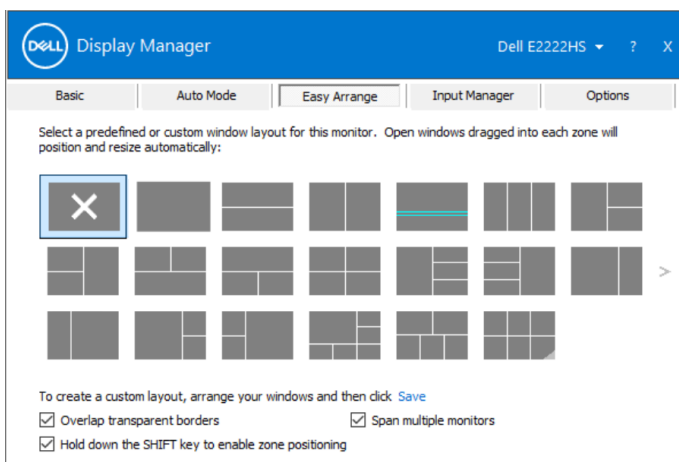
For Windows 10 kan du bruke ulikt vindusoppsett for hver av de virtuelle stasjonære stasjonene.

Hvis du ofte bruker festefunksjonen i Windows, velger du «**Hold nede SKIFT-tasten for å aktivere soneplassering**». Dette gir festing i Windows prioritet over **Enkel ordning**. Du må da holde inne Skift-tasten for å plassere med **Enkel ordning**.





Hvis du bruker flere skjermer i en matrise, kan **Enkel ordning**-oppsettet brukes på alle skjermene som ett skrivebord. Velg «**Utvid over flere skjermer**» for å aktivere denne funksjonen. Skjermene må settes godt på linje for å bruke dette effektivt.



**MERKNAD:** Noen programmer krever en minimum effektiv oppløsning for vinduet sitt. Programmet passer kanskje ikke i en Enkel ordning-soner hvis sonen er mindre enn ønsket vindusstørrelse.



Det er andre avanserte måter å bruke **Enkel ordning** på. Se tabellen nedenfor.

<b>Egenskap</b>	<b>Funksjon</b>	<b>Beskrivelse</b>
Forbedret <b>Enkel ordning</b>	Egendefinerte oppsett	<ul style="list-style-type: none"><li>• Lagre og gi navn til 5 tilpassede mønstre for <b>Enkel ordning</b>.</li><li>• Konfigurer x*y-mønstre.</li></ul>
	5 mest nylig brukte oppsett	<ul style="list-style-type: none"><li>• Trykk Ctrl+Skift+Home for å bla mellom de 5 siste brukte oppsettene.</li></ul>
	Endring av størrelse i farten	<ul style="list-style-type: none"><li>• Hold nede Ctrl mens du endrer størrelsen på gjeldende <b>Enkel ordning</b>-oppsett for å justere størrelsen og antall celler i et oppsett.</li><li>• Nylagde mønstre for <b>Enkel ordning</b> er lagret i <b>Enkel ordning</b>-ikonposisjonen.</li><li>• Hold nede Ctrl mens du klikker på et modifisert oppsettikon for å gjenopprette det til standardoppsett.</li></ul>

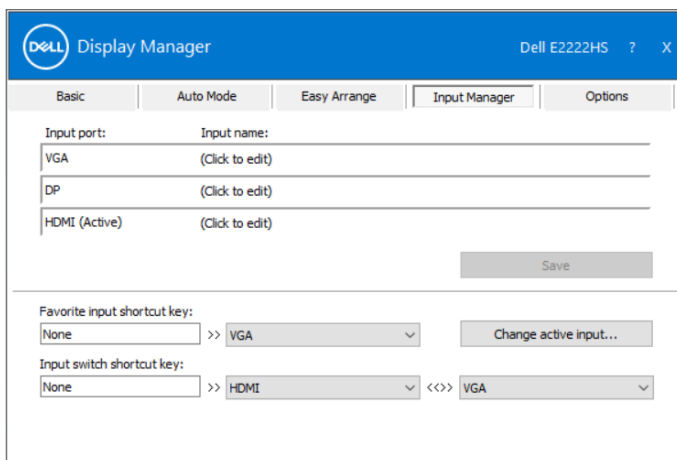


# Administrere flere videoinnganger

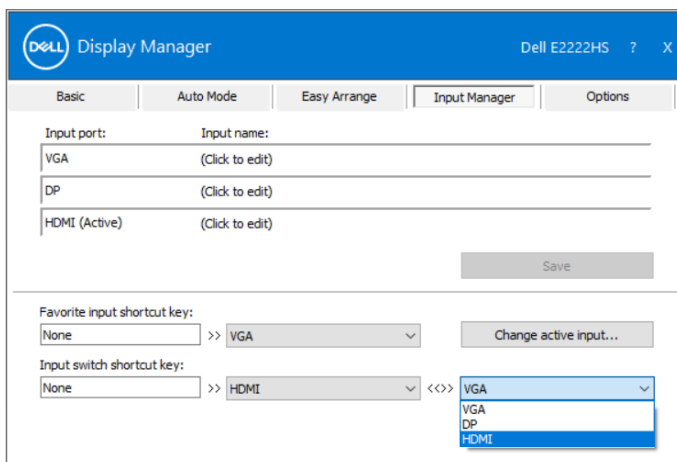
På **Inngangsadministrasjon**-fanen har praktiske måter å administrere flere videoinnganger som er koblet til Dell-skjermen på. Det gjør det enkelt å bytte mellom innganger mens du jobber med flere datamaskiner.

Alle videoinngangsportene som er tilgjengelige for skjermen, står oppført. Du kan gi navn til hver inngang. Lagre endringene etter redigering.

Du kan definere én hurtigtast til å bytte til ønsket inngang raskt og en annen hurtigtast til å bytte mellom to innganger raskt hvis du ofte jobber mellom dem.



Du kan bruke rullegardinlisten for å bytte til en hvilken som helst tilgjengelig inngangskilde.

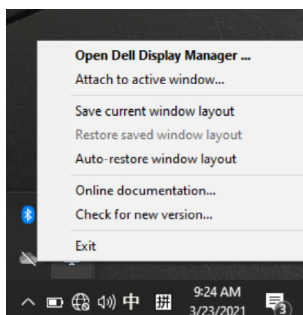


**MERKNAD:** DDM kommuniserer med skjermen selv når den viser video fra en annen datamaskin. Du kan installere DDM på datamaskinen du ofte bruker og kontrollere bytte av inngang fra den. Du kan også installere DDM på andre datamaskiner som er koblet til skjermen.

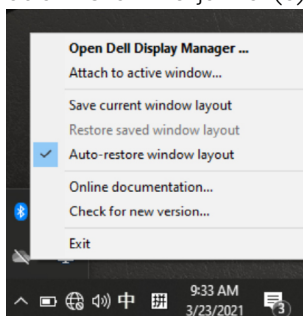


# Gjenopprette plasseringen til programmer

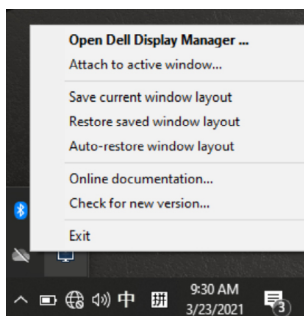
DDM kan hjelpe deg med å sette programvinduene tilbake på plass når du kobler datamaskinen til skjermen(e) på nytt. Du får raskt tilgang til denne funksjonen ved å høyreklikke DDM-ikonet i systemstatusfeltet.



Hvis du velger «**Gjenopprett vindusoppsett automatisk**», blir plasseringene til programvinduene sporet og husket av DDM. DDM setter programvinduene tilbake på plass automatisk når du kobler PC-en til skjermen(e) på nytt.



Hvis du vil gå tilbake til et favorittoppsett etter at du har flyttet programvinduene, velger du først «**Lagre gjeldende vindusoppsett**» og så «**Gjenopprett lagret vindusoppsett**».



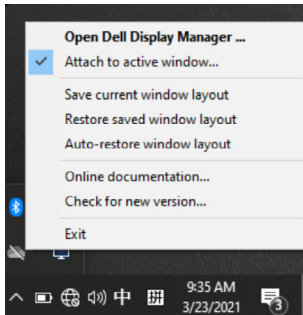
Du kan bruke skjermer med forskjellige modeller eller oppløsninger i hverdagen, og du kan bruke forskjellige vindusoppsett på dem. DDM er i stand til å kjenne igjen skjermen du har koblet til igjen og gjenopprette de tilsvarende programplasseringene. Dersom du må bytte ut en skjerm i en skjermmatrisekonfigurasjon, kan du lagre vindusoppsettet før utskifting og gjenopprette oppsettet etter at den nye skjermen er installert.

**MERKNAD:** Programmene bør holdes kjørende for å dra nytte av denne funksjonen. DDM starter ikke programmer.

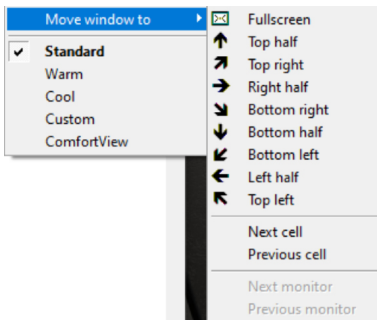


# Feste DDM til aktivt vindu (kun Windows 10)

På Windows 10 kan du legge til DDM-snarveisikonet i verktøylinjeregionen til aktive vinduer. For å aktivere denne funksjonen høyreklikker du DDM-ikonet i varslingsfeltet og velger **Fest til aktivt vindu** fra menyen som åpnes.



Når du høyreklikker på ikonet i verktøylinjen, vises en hurtigmeny med DDM, som viser alternativene under **Automatisk modus** og **Enkel ordning** slik at du kan justere enkelt.





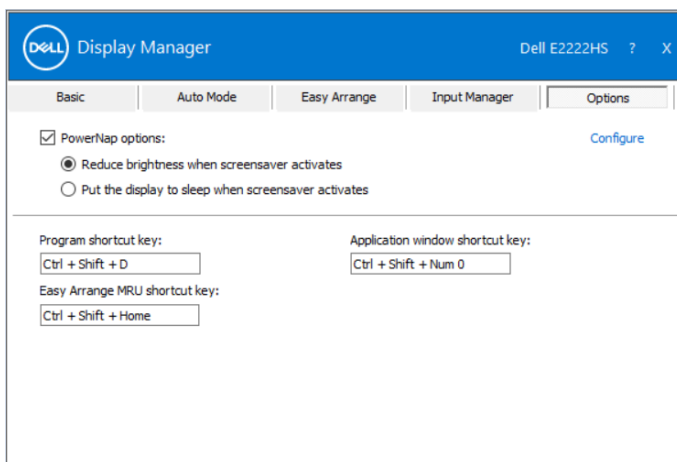
# Bruke funksjoner for å spare energi

Dell-modeller som støttes har **Alternativer**-fanen, som har PowerNap-alternativer for å spare energi. Du kan velge å sette lysstyrken på skjermen til minimum eller sette skjermen i dvale når skjermspareren er aktivert.

## Andre hurtigtaster

Du kan definere hurtigtaster for rask tilgang til følgende DDM-funksjoner:

- **Programhurtigtast:** for å åpne dialogboksen **Hurtiginnstillinger** raskt.
- **Hurtigtast for mest nylig brukte oppsett:** for å bruke de 5 mest nylig brukte vindusoppsettene raskt.
- **Programvindusnarveistast:** for å åpne en hurtigmeny for alternativer under **Automatisk modus** og **Enkel ordning**.

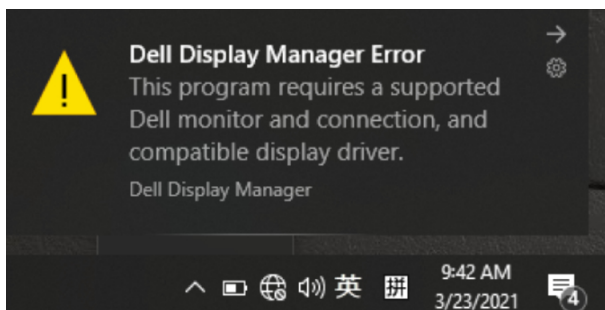


# Feilsøking

Hvis DDM ikke fungerer med skjermen, viser DDM følgende ikon i systemstatusfeltet.



Når du klikker ikonet, så viser **DDM** en mer detaljert feilmelding.



Vær oppmerksom på at DDM kun fungerer med Dell-merkede skjermer. Hvis du bruker skjermer fra andre produsenter, støttes de ikke av DDM. Hvis DDM ikke kan oppdage og/eller kommunisere med en Dell-skjerm som støttes, kan du gjøre følgende for å feilsøke:

1. Sørg for at signalkabelen er riktig koblet til skjermen og datamaskinen. Sørg for at kontaktene er satt ordentlig fast.
2. Kontroller skjermmenyen på skjermen for å sikre at DDC/CI er aktivert.
3. Sørg for at du har riktig driver til skjermkortet fra produsenten (Intel, AMD, NVIDIA osv.). Driver til skjermkort er ofte årsaken til feil med DDM.
4. Fjern dokkingstasjoner, kabelforlengere og adaptere mellom skjermen og grafikkporten. Forlengere, huber eller billigere adaptere støtter kanskje ikke DDC/CI ordentlig, og DDM kan svikte. Oppdater driveren til en slik enhet hvis en ny versjon er tilgjengelig.
5. Start datamaskinen på nytt.



DDM fungerer kanskje ikke med følgende skjermer:

- Dell-skjermmodeller som ble sendt før år 2013 og D-serien med Dell-skjermer. For mer informasjon se **[www.dell.com/support/monitors](http://www.dell.com/support/monitors)**.
- Spillskjermer som bruker Nvidia-basert G-sync-teknologi.
- Virtuelle og trådløse skjermer støtter ikke DDC/CI.
- På noen tidlige skjermmodeller med DP 1.2 kan det være nødvendig å deaktivere MST/DP 1.2 i skjermmenyen på skjermen.

Hvis datamaskinen er koblet til Internett, blir du bedt om å oppgradere til en nyere versjon av DDM når en er tilgjengelig. Det anbefales å laste ned og installere det nyeste DDM-programmet.

Du kan også se etter en ny versjon ved å høyreklikke DDM-ikonet mens du holder nede «Skift»-tasten.

