

# Dell E2222HS

## Dell Display Manager 사용자 안내서



모니터 모델: E2222HS  
규제 준수 모델: E2222HSf

 **참고:** 참고는 컴퓨터를 더 잘 사용하는 데 도움이 되는 중요한 정보를 나타냅니다.

© 2021 Dell Inc. 또는 자회사. 모든 권리가 보유됨.

Dell, EMC 및 기타 상표는 Dell Inc. 또는 자회사의 상표입니다. 기타 상표는 해당 소유자의 상표일 수 있습니다.

2021 - 07

Rev. A00

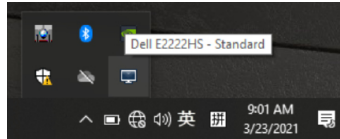
# 목차

개요 .....	4
간편 설정 대화상자 사용하기 .....	5
기본 디스플레이 기능 설정하기 .....	7
사전 설정 모드를 응용 프로그램에 지정하기 .....	8
간단 배열 기능으로 창 구성하기 .....	9
여러 비디오 입력 관리하기.....	12
응용 프로그램 위치 복원하기 .....	14
활성 창에 DDM 연결하기(Windows 10만 해당) .....	16
절전 기능 적용하기.....	17
기타 바로가기 키.....	17
문제 해결.....	18

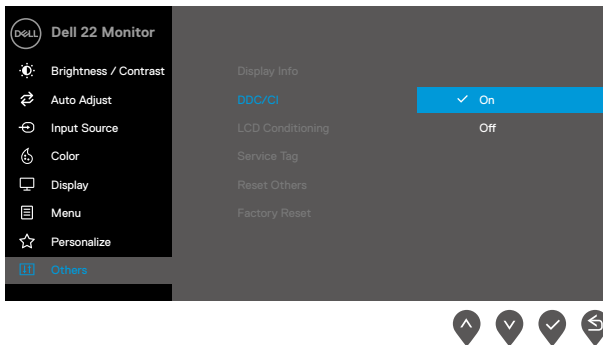


# 개요

Dell Display Manager 는 모니터 또는 일단의 모니터들을 관리하는 데 사용되는 Microsoft Windows 응용 프로그램입니다 . 표시된 이미지의 수동 조정 , 자동 설정의 지정 , 에너지 관리 , 창 구성 , 이미지 회전 , 일부 Dell 모니터의 기타 기능 설정을 가능하게 합니다 . 설치가 완료되면 Dell Display Manager 는 시스템이 시작될 때마다 실행되며 알림 트레이에 아이콘을 표시합니다 . 알림 트레이 아이콘 위에 마우스 포인터를 놓으면 시스템에 연결된 모니터들에 대한 정보가 제공됩니다 .

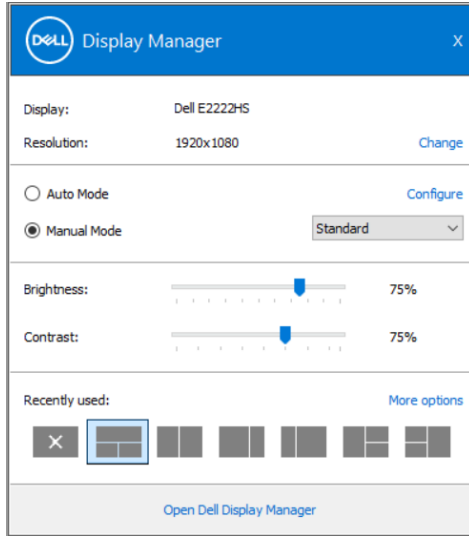


**참고:** Dell Display Manager는 DDC/CI 채널을 사용하여 모니터와 통신합니다. 메뉴에서 아래와 같이 DDC/CI가 사용으로 설정되었는지 확인하십시오.



# 간편 설정 대화상자 사용하기

Dell Display Manager 의 알림 트레이 아이콘을 클릭하면 **간편 설정** 대화상자가 표시됩니다. 두 개 이상의 지원되는 Dell 모델이 컴퓨터에 연결된 경우, 제공된 메뉴를 사용하여 특정 대상 모니터를 선택할 수 있습니다. **간편 설정** 대화상자에서 모니터의 밝기와 명암 레벨을 간편하게 조정할 수 있습니다. **수동 모드**와 **자동 모드** 중에서 선택할 수 있으며, 화면 해상도를 변경할 수 있습니다.



**간편 설정** 대화상자를 이용해서 기본 기능을 조정하고 자동 모드를 구성하고 다른 기능에 액세스하는 데 사용되는 Dell Display Manager 의 고급 사용자 인터페이스에 액세스할 수 있습니다.



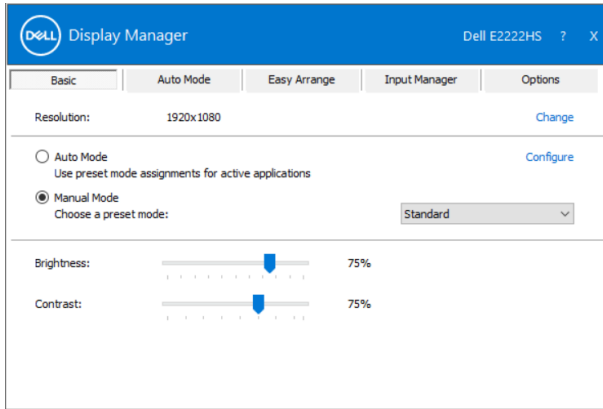
 참고:

특장점	기능	설명
빠른 DDM 액세스	빠른 키를 이용해서 DDM UI 호출	<ul style="list-style-type: none"><li>• Ctrl+Shift+D</li><li>• 페이지 위로/아래로 키를 사용하거나 “&gt;”을 클릭하면 모든 <b>간단 배열</b> 레이아웃을 훑어볼 수 있습니다.</li></ul>
	여러 대의 모니터 설치 시 개별 모니터 제어	<ul style="list-style-type: none"><li>• 드롭다운 상자에서 모니터를 선택하면, 선택한 모니터에 Dell 로고가 표시됩니다.</li><li>• 모니터 자가 검사 기능 점검을 수행합니다.</li><li>• 제어해야 할 모니터로 DDM UI를 이동시킵니다.</li><li>• Ctrl+Shift+D를 눌러서 마우스 포인터 밑으로 miniUI를 가져옵니다.</li></ul>

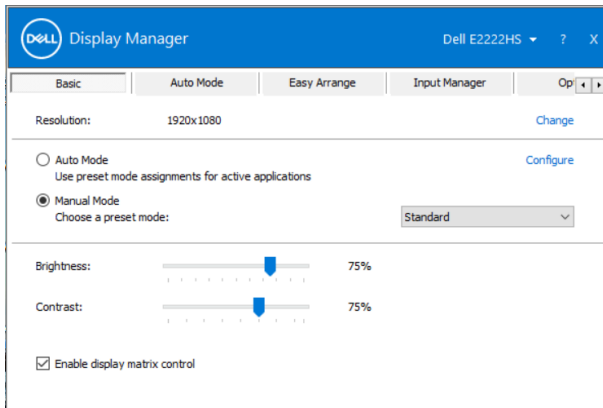


# 기본 디스플레이 기능 설정하기

사전 설정된 모드를 수동으로 선택할 수 있는 **수동 모드**와 활성화된 응용 프로그램을 기반으로 사전 설정된 모드가 적용되는 **자동 모드** 중에서 선택이 가능합니다. 모드가 변경될 때마다 화면에 표시된 메시지가 현재의 사전 설정 모드를 알려줍니다. 선택한 모니터의 **밝기**와 **명암**를 기본 탭에서 곧바로 조정할 수도 있습니다.



**참고:** 여러 대의 Dell 모니터가 연결되어 있을 때는 "디스플레이 매트릭스 제어 활성화"를 선택해서 밝기, 명암, 색상 사전 설정 제어를 모든 모니터에 적용하십시오.



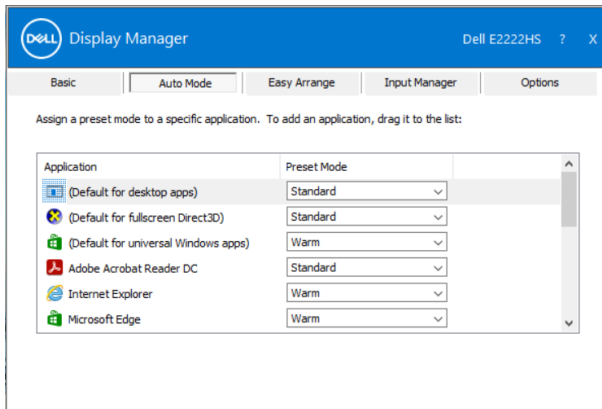
# 사전 설정 모드를 응용 프로그램에 지정하기

자동 모드 탭에서는 특정 사전 설정 모드를 특정 응용 프로그램과 연동시켜 자동으로 적용할 수 있습니다. 자동 모드가 활성화되면 Dell Display Manager 는 연동된 응용 프로그램이 작동할 때마다 해당 사전 설정 모드로 자동으로 전환됩니다. 특정 응용 프로그램에 지정된 사전 설정 모드는 각각의 연결된 모니터에서 동일할 수 있으며, 그렇지 않을 경우 사전 설정 모드가 모니터마다 다를 수 있습니다.

Dell Display Manager 는 다수의 자주 사용되는 응용 프로그램을 위해 사전 구성되어 있습니다. 새 응용 프로그램을 지정 목록에 추가하려면, 응용 프로그램을 바탕 화면, Windows 시작 메뉴 등에서 끌어서 현재 목록에 놓으면 됩니다.

**참고:** 배치 파일, 스크립트 및 로더뿐 아니라 zip 아카이브 또는 압축된 파일과 같은 비실행 파일을 겨냥하는 사전 설정 모드 지정은 지원되지 않습니다.

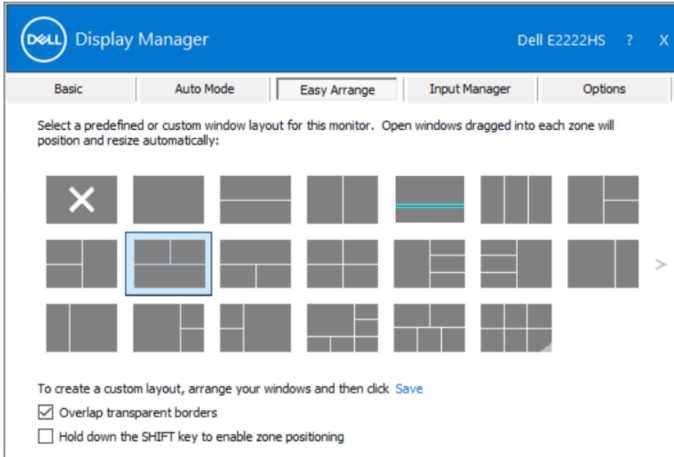
Direct3D 응용 프로그램이 전체 화면 모드에서 실행될 때마다 사용할 게임 사전 설정 모드를 구성할 수도 있습니다. 응용 프로그램에서 모드가 사용되지 못하도록 하려면 다른 사전 설정 모드를 응용 프로그램에 할당하십시오.





# 간단 배열 기능으로 창 구성하기

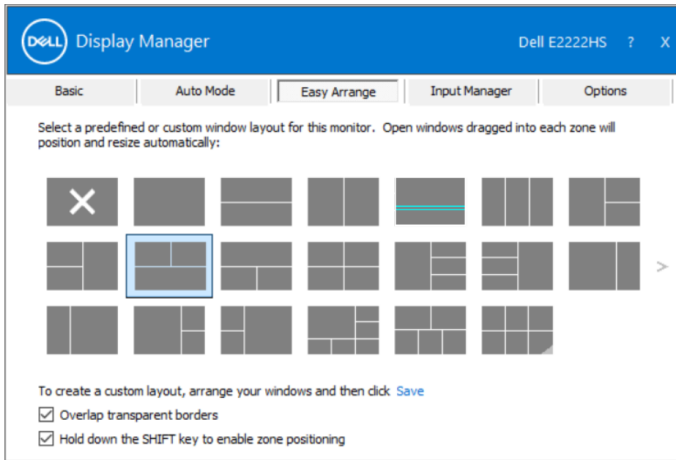
간단 배열 기능을 이용해서 바탕화면에 있는 응용 프로그램 창을 효율적으로 구성할 수 있습니다. 우선 사용자의 작업에 맞는 사전 정의된 레이아웃 패턴을 선택한 다음, 응용 프로그램 창을 정의된 영역으로 끌어다 놓기만 하면 됩니다. “>”을 누르거나 페이지 위로 / 아래로 키를 이용해서 다양한 레이아웃을 찾을 수 있습니다. 사용자 지정 레이아웃을 만들려면 열려 있는 창을 정렬한 다음 **저장**을 클릭하십시오.



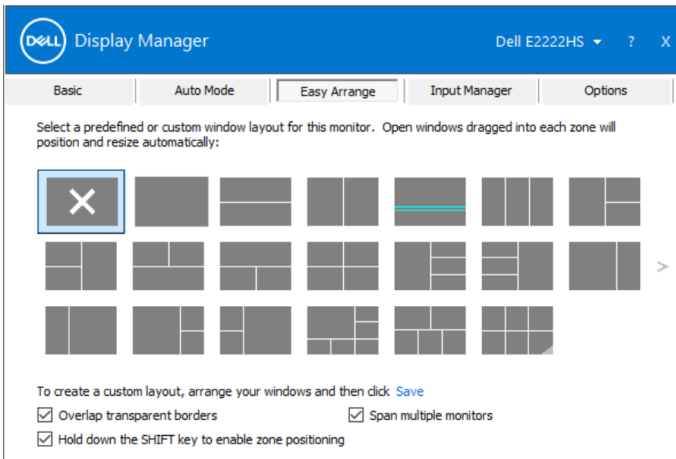
Windows 10의 경우, 각각의 가상 바탕화면에 맞게 서로 다른 창 레이아웃을 적용할 수 있습니다.

Windows 스냅 기능을 자주 이용하는 사용자라면, 옵션인 **“SHIFT 키를 눌러서 영역 위치 지정을 활성화하십시오”**를 선택하십시오. 이렇게 하면 Windows 스냅 기능이 **간단 배열**보다 우선 순위가 됩니다. 그런 다음 시프트 키를 눌러서 **간단 배열** 위치 지정 기능을 사용해야 합니다.





어레이나 매트릭스에서 여러 대의 모니터를 사용하는 경우, 모든 모니터에 걸쳐 **간단 배열** 레이아웃을 하나의 바탕화면으로 적용할 수 있습니다. 이 기능을 활성화하려면 “**다중 모니터 확장**”을 선택하십시오. 이 기능을 효과적으로 사용하려면 모니터를 적절하게 정렬해야 합니다.



**참고:** 일부 응용 프로그램의 경우 해당 창에 대한 최소 유효 해상도가 필요합니다. 영역이 필요한 창 크기보다 작을 경우 응용 프로그램이 간단 배열 영역에 맞지 않을 수도 있습니다.



간단 배열을 사용하는 다른 고급 방법이 여러 개 있습니다. 아래 표를 참조하십시오.

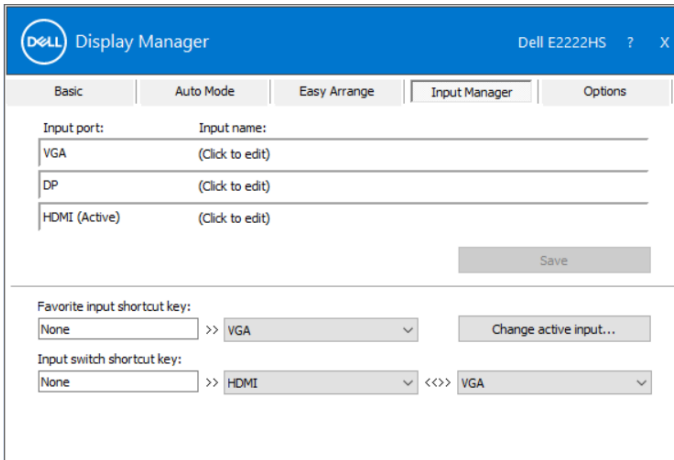
특장점	기능	설명
향상된 <b>간단 배열</b>	사용자 지정 레이아웃	<ul style="list-style-type: none"> <li>사용자 지정된 <b>간단 배열</b> 패턴 5개를 저장하고 이름을 정할 수 있습니다.</li> <li>x*y 패턴을 구성할 수 있습니다.</li> </ul>
	MRU (가장 최근에 사용한) 레이아웃 5개	<ul style="list-style-type: none"> <li>Ctrl+Shift+Home을 눌러서 최근에 사용한 MRU 레이아웃 5개 간에 순환할 수 있습니다.</li> </ul>
	신속한 파티션 크기 조정	<ul style="list-style-type: none"> <li>현재 <b>간단 배열</b> 레이아웃의 크기를 조정하는 중에 Ctrl을 누르고 있으면 레이아웃에 있는 셀의 크기와 숫자를 조정할 수 있습니다.</li> <li>새로 만들어진 <b>간단 배열</b> 패턴은 <b>간단 배열</b> 아이콘 위치에 저장됩니다.</li> <li>변경된 레이아웃 아이콘을 클릭하는 동안 Ctrl을 누르고 있으면 기본 레이아웃으로 복원됩니다.</li> </ul>



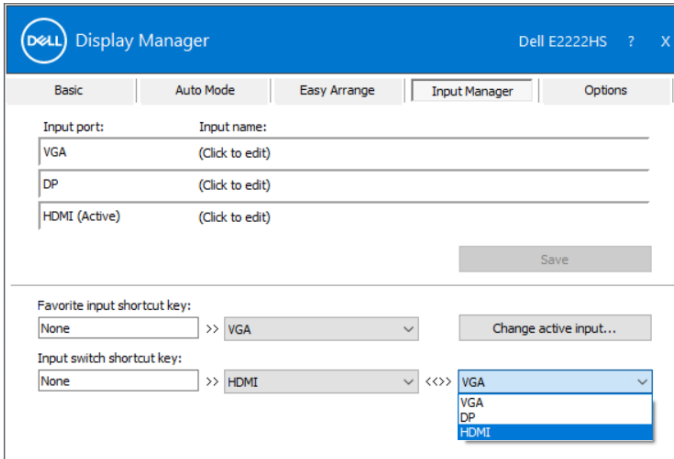
# 여러 비디오 입력 관리하기

**입력 관리자** 탭은 사용자가 Dell 모니터에 연결된 여러 비디오 입력을 편리하게 관리할 수 있는 방법을 제공합니다. 이 탭을 이용하면 여러 컴퓨터에서 작업하는 동안 입력 간에 쉽게 전환할 수 있습니다.

모니터에 사용할 수 있는 모든 비디오 입력 포트가 목록으로 정리되어 있습니다. 각 입력에 원하는 이름을 지정할 수 있습니다. 편집한 후 변경 내용을 저장하십시오. 즐겨 사용하는 입력으로 빠르게 전환하기 위해 하나의 바로가기 키를 정의하고, 2 개의 입력 간을 전환하면서 종종 작업하는 경우 2 개의 입력 간을 빠르게 전환하기 위해 또 다른 바로가기 키를 정의할 수 있습니다.



드롭다운 목록을 사용하여 이용 가능한 어떤 입력 소스로든 전환할 수 있습니다.

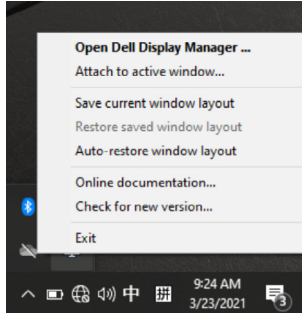


- 참고: 모니터가 다른 컴퓨터의 비디오를 표시하고 있는 중에도 DDM은 모니터와 통신합니다. 자주 사용하는 컴퓨터에 DDM을 설치하여 거기에서 입력 전환을 제어할 수 있습니다.  
모니터에 연결된 다른 컴퓨터에 DDM을 설치할 수도 있습니다.

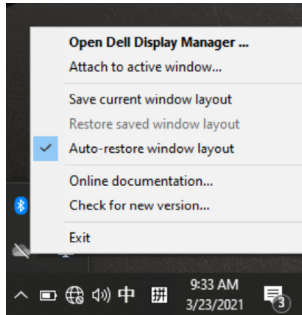


# 응용 프로그램 위치 복원하기

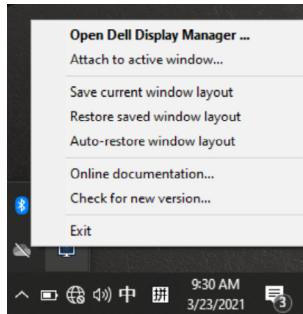
컴퓨터를 모니터에 다시 연결할 때 DDM 은 응용 프로그램 창을 원래의 위치로 되돌리는 데 도움이 됩니다 . 알림 트레이에 있는 DDM 아이콘을 마우스 오른쪽 버튼으로 클릭하면 이 기능에 빠르게 액세스할 수 있습니다 .



“창 레이아웃 자동 복원”을 선택할 경우 , DDM 이 해당 응용 프로그램 창의 위치를 추적해서 기억합니다 . 컴퓨터를 모니터에 다시 연결할 때 DDM 이 응용 프로그램 창을 자동으로 원래 위치에 가져다 놓습니다 .



응용 프로그램 창을 이동한 후에 자주 사용하는 레이아웃으로 돌아가려는 경우, “**현재 창 레이아웃 저장**”, “**저장된 창 레이아웃 복원**” 순으로 선택하면 됩니다.



일상적인 작업을 할 때 모델이나 해상도가 다른 모니터를 사용하거나 다른 창 레이아웃을 적용할 경우도 있습니다. DDM은 다시 연결된 모니터를 인식한 다음, 이에 따라 응용 프로그램의 위치를 복원시킬 수 있습니다.

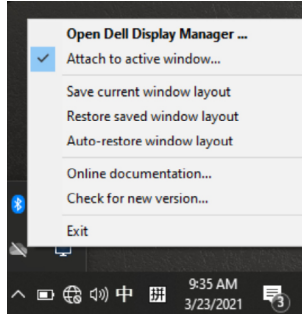
모니터 매트릭스 구성에서 한 모니터를 교체해야 하는 경우에는 교체하기 전에 창 레이아웃을 저장하고 새 모니터를 설치한 후에 레이아웃을 복원하면 됩니다.

**참고:** 이 기능의 이점을 활용하려면 해당 응용 프로그램을 계속 실행 상태로 두어야 합니다. DDM으로는 응용 프로그램을 시작할 수 없습니다.

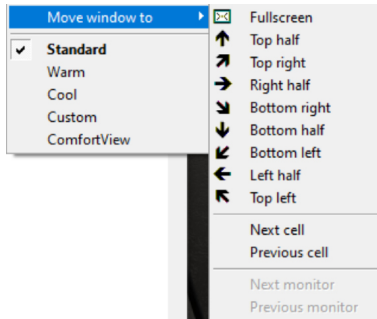


# 활성 창에 DDM 연결하기 (Windows 10만 해당)

Windows 10의 경우, DDM 바로가기 아이콘을 활성 창의 도구모음 영역에 추가할 수 있습니다. 이 기능을 활성화하려면 알림 트레이에 있는 DDM 아이콘을 마우스 오른쪽 버튼으로 클릭하고 열려 있는 메뉴에서 **활성 창에 연결**을 선택하십시오.



도구모음에 있는 아이콘을 마우스 오른쪽 버튼으로 클릭하면 DDM의 빠른 메뉴가 나타나고, **자동 모드**와 **간단 배열**에 있는 옵션이 화면에 표시되므로 손쉽게 조정할 수 있습니다.





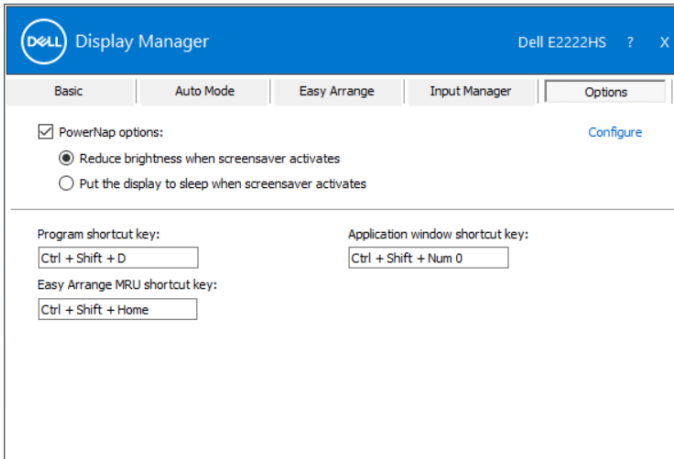
# 절전 기능 적용하기

지원되는 Dell 모델의 경우, **옵션** 탭에서 PowerNap 절전 옵션을 사용할 수 있습니다. 화면 보호기가 활성화되어 있을 때 모니터 밝기를 최저 레벨로 설정하거나 모니터를 절전 모드에 놓을 수 있습니다.

## 기타 바로가기 키

바로가기 키를 정의해서 아래 DDM 기능에 빠르게 액세스할 수 있습니다.

- **프로그램 바로가기 키** : **빠른 설정** 대화상자를 신속하게 열 수 있습니다.
- **간단 배열 MRU 바로가기 키** : 최근에 사용한 창 레이아웃 5 개를 신속하게 적용할 수 있습니다.
- **응용 프로그램 창 바로가기 키** : **자동 모드**나 **간단 배열**에 있는 옵션에서 빠른 메뉴를 시작할 수 있습니다..



# 문제 해결

DDM 이 모니터에서 작동하지 않을 경우 DDM 은 알림 트레이에 아래 아이콘을 표시합니다 .



아이콘을 클릭하면 **DDM** 이 보다 자세한 오류 메시지를 표시합니다 .



DDM 은 Dell 브랜드 모니터에서만 작동한다는 점에 유의하십시오 . 다른 제조업체의 모니터를 사용할 경우 DDM 은 이러한 모니터를 지원하지 않습니다 .

DDM 이 지원되는 Dell 모니터를 감지 및 / 또는 통신할 수 없는 경우 아래의 조치를 취해 문제를 해결하십시오 :

1. 사용자의 모니터와 컴퓨터가 비디오 케이블로 제대로 연결되어 있는지 확인하십시오 . 커넥터가 제 위치에 꼭 끼워져 있어야 합니다 .
2. DDC/CI 가 사용으로 설정되었는지 모니터 OSD 를 확인하십시오 .
3. 판매업체 (Intel, AMD, NVIDIA 등 ) 의 올바른 그래픽 카드 드라이버가 설치되어 있는지 확인하십시오 . 그래픽 드라이버가 DDM 고장의 원인일 경우가 종종 있습니다 .
4. 모니터와 그래픽 포트 간에 연결된 모든 도킹 스테이션 , 케이블 익스텐더 또는 컨버터를 분리하십시오 . 일부 저가 익스텐더 , 허브 또는 컨버터의 경우 DDC/CI 를 제대로 지원하지 못하거나 DDM 고장을 일으킬 수 있습니다 . 최신 버전을 사용할 수 있는 경우 이러한 장치의 드라이버를 업데이트하십시오 .
5. 컴퓨터를 다시 시작하십시오 .



DDM 은 아래 모니터에서 작동하지 않을 수 있습니다 :

- 2013 년 이전에 배송된 Dell 모니터 모델 또는 D 시리즈 Dell 모니터 . 자세한 내용은 [www.dell.com/support/monitors](http://www.dell.com/support/monitors) 를 참조하십시오 .
- Nvidia 기반의 G 동기화 기술을 사용하는 게이밍 모니터 .
- 가상의 무선 디스플레이는 DDC/CI 를 지원하지 않습니다 .
- 일부 초기 모델 DP 1.2 모니터의 경우 , 모니터 OSD 에서 MST/DP 1.2 를 사용하지 않도록 설정해야 할 수도 있습니다 .

사용자의 컴퓨터가 인터넷에 연결된 경우 새로운 버전의 DDM 으로 업그레이드하라는 메시지가 나타나게 됩니다 . 최신 DDM 애플리케이션을 다운로드하여 설치할 것을 권장합니다 .

‘Shift’ 키를 누른 채로 DDM 아이콘을 오른쪽 클릭하여 새 버전을 확인할 수도 있습니다 .

