

Dell E2222HS

Manajer Tampilan Dell Panduan Pengguna



Model Monitor: E2222HS
Model Resmi: E2222HSf

 **CATATAN: CATATAN berisi informasi penting yang akan membantu Anda menggunakan komputer secara lebih baik.**

© 2021 Dell Inc. atau anak perusahaannya. Semua hak dilindungi undang-undang.

Dell, EMC, dan merek dagang lainnya adalah merek dagang Dell Inc. atau anak perusahaannya. Merek dagang lain mungkin merupakan merek dagang dari masing-masing pemiliknya.

2021 – 07

Rev. A00

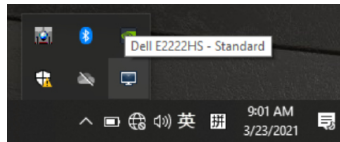
Daftar Isi

Gambaran	4
Menggunakan Dialog Pengaturan Ringkas	5
Menetapkan Fungsi Tampilan Dasar	7
Menentukan Mode Preset untuk Aplikasi.....	8
Pengaturan Jendela dengan Susun Mudah	9
Mengatur Beberapa Input Video	12
Mengembalikan Posisi Aplikasi	14
Mengaitkan DDM ke Windows aktif (hanya Windows 10).....	16
Menerapkan Fitur Hemat Energi	17
Tombol Pintasan Lainnya	17
Mengatasi Masalah	18

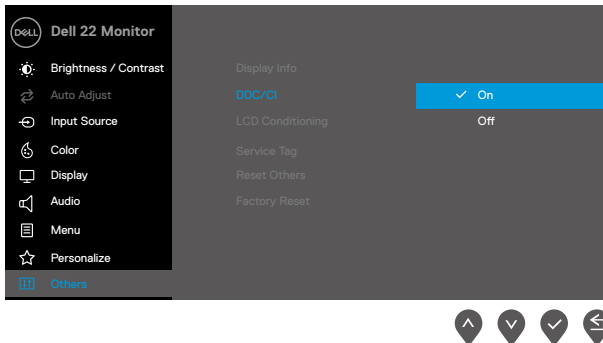


Gambaran

Dell Display Manager adalah aplikasi Microsoft Windows yang digunakan untuk mengelola satu atau sejumlah monitor. Aplikasi ini memungkinkan penyesuaian manual pada gambar yang ditampilkan, penetapan pengaturan otomatis, pengelolaan energi, pengaturan jendela, rotasi gambar, dan berbagai fitur lainnya pada monitor Dell tertentu. Setelah penginstalan, Dell Display Manager akan berjalan setiap kali sistem diaktifkan dan menampilkan ikonnya di baki notifikasi. Informasi tentang monitor yang tersambung ke sistem akan selalu tersedia bila kursor diarahkan ke ikon baki notifikasi.

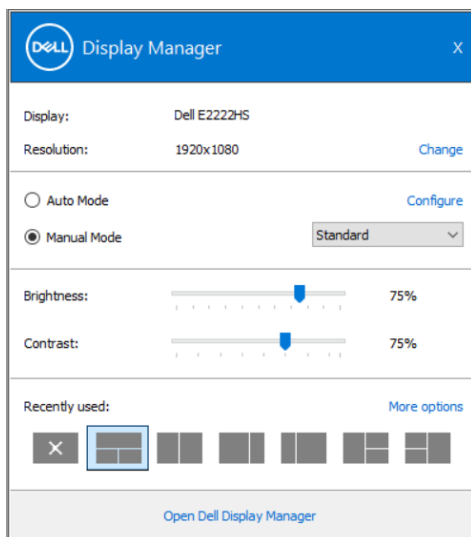


CATATAN: Dell Display Manager menggunakan saluran DDC/CI untuk berkomunikasi dengan monitor Anda. Pastikan DDC/CI diaktifkan dalam menu di bawah ini.



Menggunakan Dialog Pengaturan Ringkas

Klik ikon baki notifikasi Dell Display Manager untuk membuka kotak dialog **Pengaturan Cepat**. Bila lebih dari satu model yang didukung Dell tersambung ke komputer, monitor target tertentu dapat dipilih menggunakan menu. **Pengaturan Cepat** memungkinkan penyesuaian mudah terkait kecerahan dan tingkat kontras monitor. Anda dapat memilih **Mode Manual** atau **Mode Otomatis**, lalu resolusi layar dapat diubah.



Kotak dialog **Pengaturan Cepat** juga memberikan akses ke antarmuka pengguna lanjutan Dell Display Manager yang digunakan untuk menyesuaikan fungsi dasar, mengkonfigurasi mode otomatis, dan mengakses fitur lainnya.



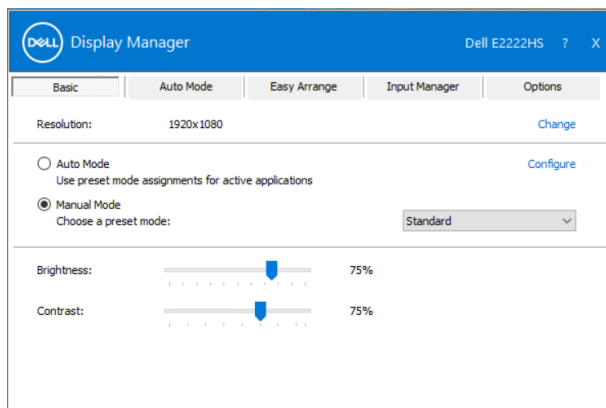
 **CATATAN:**

Fitur	Fungsi	Keterangan
Akses DDM Cepat	Tombol cepat untuk menampilkan UI DDM	<ul style="list-style-type: none">• Ctrl+Shift+D• Gunakan tombol Halaman Atas/Halaman Bawah atau klik ">" untuk membalik semua tata letak Susun Mudah.
	Mengontrol masing-masing monitor dalam konfigurasi beberapa monitor	<ul style="list-style-type: none">• Dari kotak dropdown untuk memilih monitor, monitor yang dipilih menampilkan logo Dell.• Jalankan pemeriksaan fitur uji mandiri monitor.• Pindahkan UI DDM ke monitor untuk dikontrol.• Tekan Ctrl+Shift+D untuk membuka miniUI di bawah penunjuk mouse.

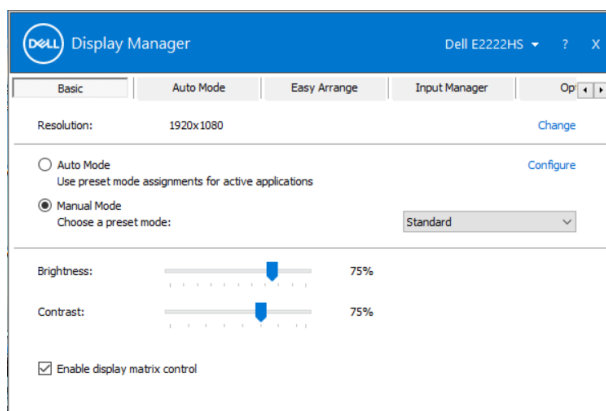


Menetapkan Fungsi Tampilan Dasar

Anda dapat memilih **Mode Manual** untuk memilih mode standar secara manual atau memilih **Mode Otomatis** yang menerapkan mode standar berdasarkan aplikasi aktif. Pesan di layar akan menampilkan mode standar saat ini setiap kali mode berubah. **Kecerahan** dan **Kontras** monitor yang dipilih juga dapat secara langsung disesuaikan dari tab **Dasar**.



CATATAN: Bila beberapa monitor Dell tersambung, pilih “Aktifkan kontrol matriks layar” untuk menerapkan kontrol standar kecerahan, kontras, dan warna ke semua monitor.



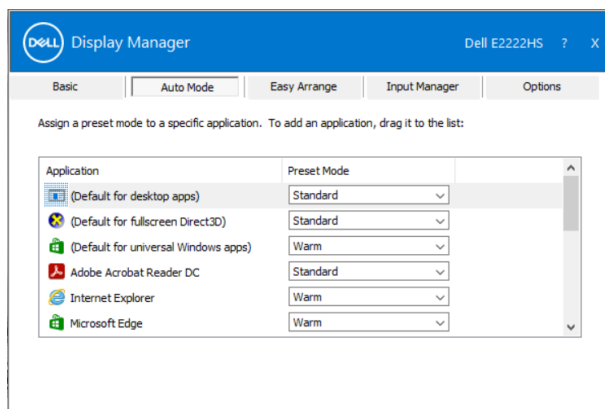
Menentukan Mode Preset untuk Aplikasi

Tab **Mode Otomatis** memungkinkan Anda menghubungkan **Mode Standar** khusus dengan aplikasi tertentu, lalu menerapkannya secara otomatis. Bila **Mode Otomatis** diaktifkan, Dell Display Manager akan beralih secara otomatis ke **Mode Standar** terkait setiap kali aplikasi terkait diaktifkan. **Mode Standar** yang ditetapkan ke aplikasi tertentu mungkin sama di setiap monitor yang tersambung, atau dapat berbeda di setiap monitor.

Manajer Tampilan Dell telah dikonfigurasi sebelumnya untuk beragam aplikasi populer. Untuk menambahkan aplikasi baru ke daftar penetapan, tarik aplikasi dari desktop, Menu Start Windows, atau dari lokasi lainnya, lalu lepaskan pada daftar saat ini.

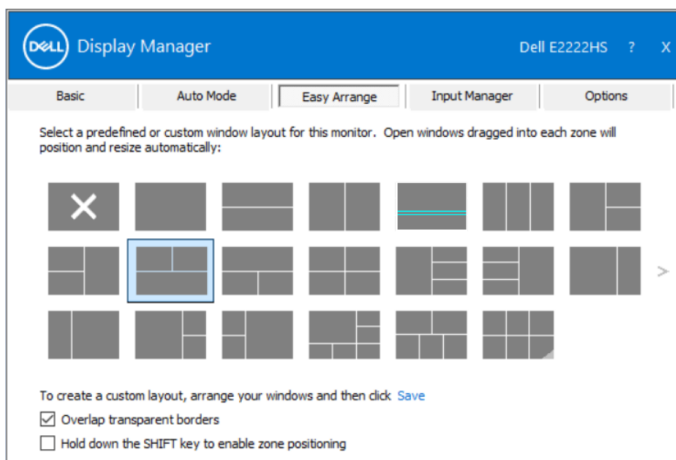
CATATAN: Penetapan Mode Standar untuk file batch, skrip, pemuat, dan file yang tidak dapat dijalankan seperti arsip zip atau file paket, tidak didukung.

Anda dapat mengkonfigurasi mode standar Game untuk digunakan setiap kali aplikasi Direct3D dijalankan dalam mode layar penuh. Agar aplikasi tidak menggunakan mode, tetapkan mode standar pada aplikasi tersebut.



Pengaturan Jendela dengan Susun Mudah

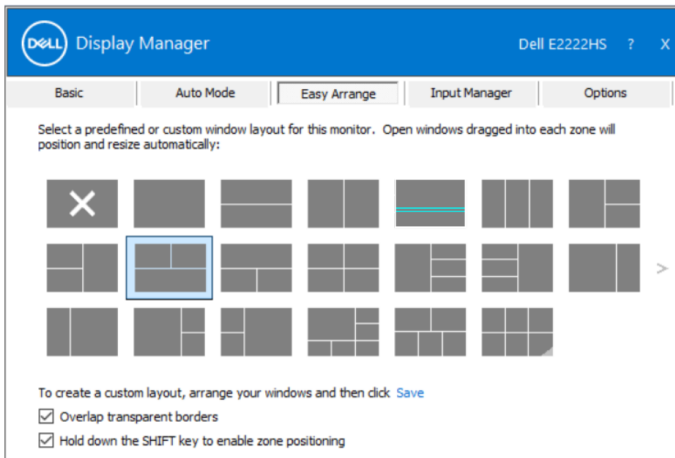
Susun Mudah membantu Anda secara efektif mengatur jendela aplikasi pada desktop. Anda dapat memilih pola tata letak yang ditetapkan sebelumnya sesuai tugas, lalu tarik jendela aplikasi ke zona yang ditentukan. Tekan ">" atau gunakan tombol Atas/Bawah untuk mencari tata letak lainnya. Untuk membuat tata letak kustom, susun jendela yang dibuka, lalu klik **Simpan**.



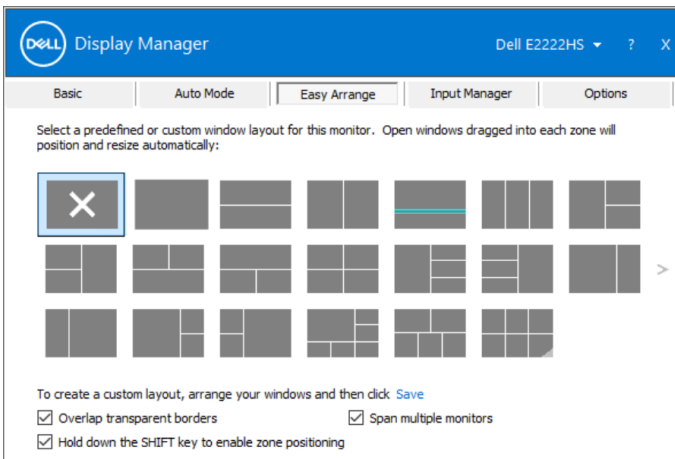
Untuk Windows 10, Anda dapat menerapkan tata letak jendela yang berbeda untuk setiap desktop virtual.

Jika Anda sering menggunakan fitur Windows snap, pilih “**Tekan terus tombol SHIFT untuk mengaktifkan penentuan posisi zona**”. Fungsi ini akan menentukan prioritas Windows snap pada **Susun Mudah**. Anda harus menekan tombol Shift untuk menggunakan penentuan posisi **Susun Mudah**.





Jika Anda menggunakan beberapa monitor di larik atau matriks, tata letak **Susun Mudah** dapat diterapkan pada semua monitor sebagai satu desktop. Pilih **“Terapkan ke beberapa monitor”** untuk mengaktifkan fitur ini. Anda harus mengurutkan monitor dengan benar agar dapat digunakan secara efektif.



CATATAN: Beberapa aplikasi perlu resolusi efektif minimum untuk jendela tersebut. Aplikasi mungkin tidak dapat dimasukkan dalam zona Susun Mudah jika zona lebih kecil dari ukuran jendela yang diperlukan.



Ada cara lanjutan lain untuk penggunaan **Susun Mudah**. Lihat tabel di bawah ini.

Fitur	Fungsi	Keterangan
Susun Mudah yang ditingkatkan	Tata letak kustom	<ul style="list-style-type: none">• Simpan dan beri nama 5 pola Susun Mudah.• Konfigurasikan pola $x*y$.
	Tata letak 5 MRU (yang terakhir digunakan)	<ul style="list-style-type: none">• Tekan Ctrl+Shift+Home untuk mengelilingi di antara 5 tata letak MRU terakhir.
	Mengatur ulang partisi dengan cepat	<ul style="list-style-type: none">• Tekan terus Ctrl sewaktu mengatur ulang ukuran tata letak Susun Mudah saat ini untuk menyesuaikan ukuran dan jumlah sel pada tata letak.• Pola Susun Mudah yang baru dibuat akan disimpan ke posisi ikon Susun Mudah.• Tekan terus Ctrl sewaktu mengklik ikon tata letak yang diubah untuk memulihkannya ke tata letak default.

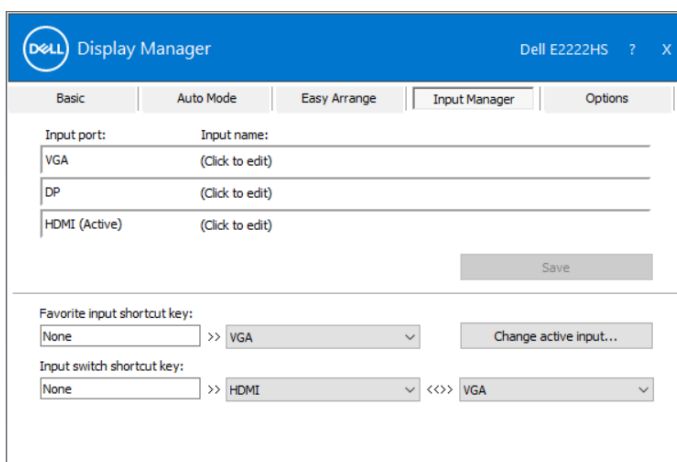


Mengatur Beberapa Input Video

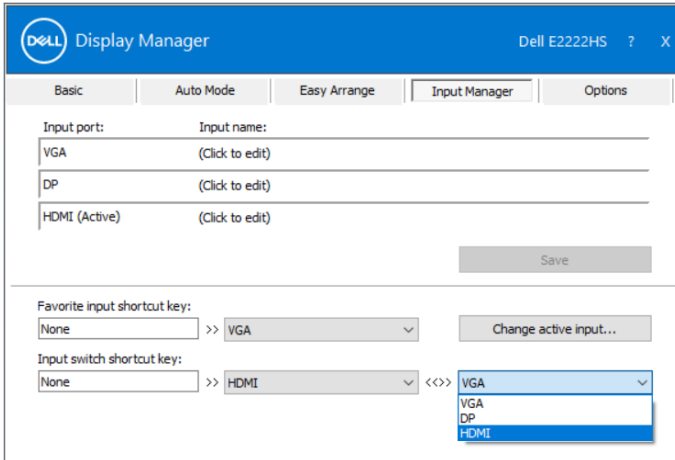
Tab **Manajer Input** memberikan cara mudah untuk mengelola beberapa input video yang tersambung ke monitor Dell. Ini akan memudahkan peralihan di antara beberapa input saat Anda menggunakan beberapa komputer.

Semua port input video yang tersedia untuk monitor Anda akan dicantumkan. Anda dapat memberi nama untuk setiap input sesuai keinginan. Simpan perubahan setelah mengedit.

Anda dapat menetapkan tombol pintasan untuk dengan cepat beralih ke input favorit dan tombol pintasan lainnya untuk dengan cepat beralih di antara dua input jika Anda sering menggunakan input tersebut.



Anda dapat menggunakan daftar dropdown untuk beralih ke sumber input yang tersedia.

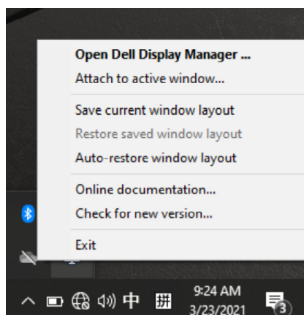


CATATAN: DMM berkomunikasi dengan monitor bahkan saat monitor menampilkan video dari komputer lain. Anda dapat menginstal DDM di komputer yang sering digunakan dan mengontrol pengalihan input dari komputer tersebut. Anda juga dapat menginstal DDM di komputer lain yang tersambung ke monitor.

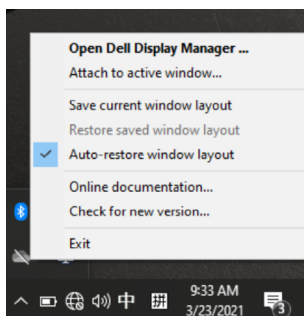


Mengembalikan Posisi Aplikasi

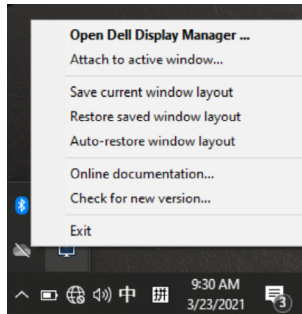
DDM dapat membantu Anda mengembalikan jendela aplikasi ke posisinya saat Anda menyambungkan kembali komputer ke monitor. Anda dapat secara cepat mengakses fitur ini dengan mengklik kanan ikon DDM pada baki notifikasi.



Jika Anda memilih **“Pemulihan otomatis tata letak jendela”**, posisi jendela aplikasi Anda akan dilacak dan diingat oleh DDM. DDM akan secara otomatis menempatkan jendela aplikasi ke posisi awalnya saat Anda menyambungkan kembali PC ke monitor.



Jika Anda ingin kembali ke tata letak favorit setelah memindahkan jendela aplikasi, pertama-tama pilih **“Simpan tata letak saat ini”**, lalu **“Pulihkan ke tata letak yang disimpan”**.



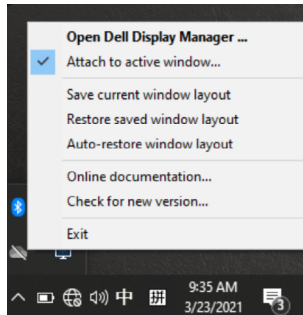
Anda dapat menggunakan monitor dengan model atau resolusi berbeda secara rutin, dan dapat menerapkan tata letak jendela yang berbeda pada monitor tersebut. DDM dapat mengetahui monitor yang telah Anda sambungkan kembali dan mengembalikan aplikasi sesuai posisi. Bila harus mengganti monitor dalam konfigurasi matriks monitor, Anda dapat menyimpan tata letak jendela sebelum penggantian dan mengembalikan tata letak setelah monitor baru dipasang.

CATATAN: Anda harus terus menjalankan aplikasi agar mendapatkan manfaat dari fitur ini. DDM tidak mengakses aplikasi.

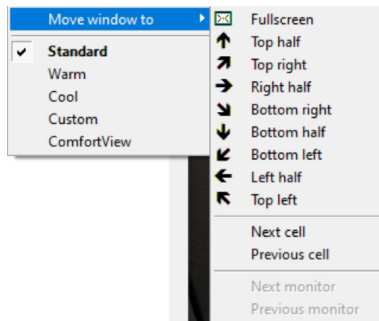


Mengaitkan DDM ke Windows aktif (hanya Windows 10)

Untuk Windows 10, Anda dapat menambahkan ikon pintasan DDM ke bagian toolbar windows aktif. Untuk mengaktifkan fitur ini, klik kanan ikon DDM icon di baki notifikasi, lalu pilih **Kaitkan ke jendela aktif** dari menu yang terbuka.



Setelah mengklik ikon di toolbar, menu ringkas DDM akan muncul, menampilkan pilihan di bawah **Mode Otomatis** dan **Susun Mudah** agar memudahkan Anda melakukan penyesuaian.



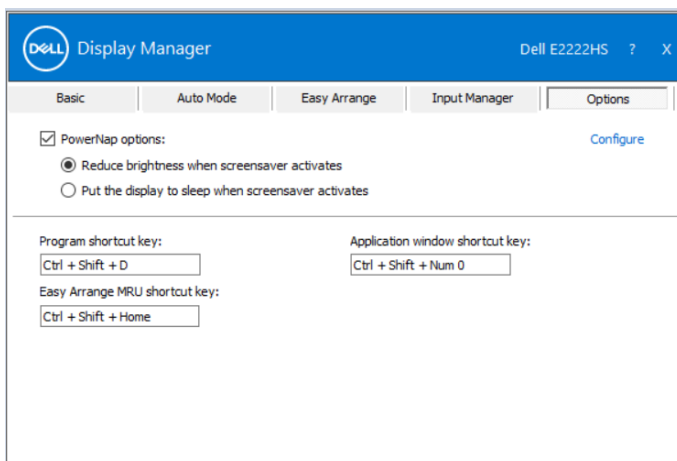
Menerapkan Fitur Hemat Energi

Pada model Dell yang didukung, tab **Pilihan** akan tersedia untuk memberikan pilihan hemat energi PowerNap. Anda dapat memilih untuk mengatur kecerahan monitor ke tingkat minimum atau mengalihkan monitor ke mode tidur saat screensaver diaktifkan.

Tombol Pintasan Lainnya

Anda dapat menentukan tombol pintasan untuk akses ringkas fungsi DDM berikut:

- **Tombol pintasan program:** untuk dengan cepat membuka kotak dialog **Pengaturan Cepat**.
- **Tombol pintasan Susun Mudah MRU:** untuk menerapkan dengan cepat 5 tata letak jendela yang baru saja digunakan.
- **Tombol pintasan jendela aplikasi:** untuk mengakses menu ringkas pilihan dalam **Mode Otomatis** dan **Susun Mudah**.

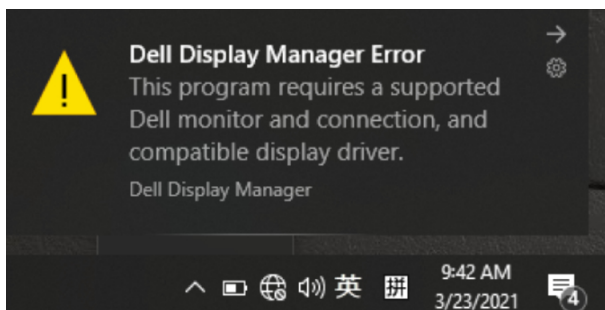


Mengatasi Masalah

Jika DDM tidak dapat digunakan dengan monitor Anda, DDM akan menampilkan ikon berikut dalam baki notifikasi.



Klik ikon tersebut, dan DDM akan menampilkan pesan kesalahan lebih rinci.



Perlu diketahui bahwa DDM hanya dapat digunakan dengan monitor bermerek Dell. Jika Anda menggunakan monitor dari produsen lain, DDM tidak mendukung monitor tersebut.

Jika DDM tidak dapat mendeteksi dan/atau berkomunikasi dengan monitor Dell yang didukung, lakukan tindakan berikut untuk mengatasi masalah:

1. Pastikan kabel video telah tersambung dengan benar ke monitor dan komputer. Pastikan konektor terpasang dengan kuat pada tempatnya.
2. Periksa OSD monitor untuk memastikan DDC/CI telah diaktifkan.
3. Pastikan Anda memiliki driver kartu grafis yang benar dari vendor (Intel, AMD, NVIDIA, dsb.). Driver grafis sering kali merupakan penyebab kegagalan DDM.
4. Lepaskan stasiun dudukan, kabel ekstensi, dan konverter antara monitor dan port grafis. Beberapa kabel ekstensi, hub, atau konverter yang murah mungkin tidak mendukung DDC/CI dengan benar dan dapat mengganggu fungsi DDM. Perbarui driver perangkat tersebut jika versi terbaru tersedia.
5. Aktifkan ulang komputer.



DDM mungkin tidak berfungsi pada monitor berikut:

- Model monitor Dell yang disertakan lebih lama dari tahun 2013 dan monitor Dell seri D. Untuk informasi selengkapnya lihat www.dell.com/support/monitors.
- Monitor game menggunakan teknologi sinkronisasi G berbasis Nvidia
- Layar virtual dan nirkabel tidak mendukung DDC/CI
- Beberapa model lama monitor DP 1.2, MST/DP 1.2 mungkin perlu dinonaktifkan menggunakan OSD monitor.

Jika komputer tersambung ke Internet, Anda akan diminta untuk meningkatkan ke versi terbaru DDM bila tersedia. Sebaiknya unduh dan instal aplikasi DDM terbaru. Anda juga dapat memeriksa versi terbaru dengan mengklik kanan ikon DDM sambil menekan terus tombol 'shift'!

